

**NESDB**

THAI / ENGLISH

# ผลิตภัณฑ์มวลรวมในประเทศ ไตรมาสที่ 4/2554

## Gross Domestic Product: Q4/2011

**Office of the National Economic and Social Development Board February 20, 2012 9:30 A.M.**

*GDP in the fourth quarter dropped by 9.0% compared to a 3.7% rise in the third quarter, due to a drastic fall in non-agricultural sector as a result of flood disaster.*

- GDP in the fourth quarter of 2011 dropped by 9.0% compared to a 3.7% rise in the third quarter due to a decrease in domestic demand and industrial production as a result of severe flood disaster during the last quarter of 2011. The disaster resulted in the decrease in both private and government consumption, together with total investment with the rate of 3.0%, 3.1% and 3.6% respectively. Meanwhile, GDP on the quarter by quarter basis decreased by 10.7% after seasonal adjustment.
- Agricultural sector grew by 0.7% compared to 0.5% in the third quarter. Expansion was mainly from crops, hunting and forestry with a rise of 1.4%, chiefly a 2.1% rise in crops production compared to 1.8% in the third quarter. Despite the fall of paddy, vegetables and some fruits yields; production of major crops namely rubber and oil palm showed favorable growth. In addition, fishery fell by 2.6%, consecutively dropped from the third quarter.
- Non-agricultural sector dropped by 10.1%, compared to a 3.9% rise in the third quarter, resulting from severe flooding which damaged industrial zone in the central region and disrupted manufacturing supply chains. Consequently, manufacturing sector dropped by 21.8%, mainly in computer and equipment, motor vehicle, textiles and wearing apparel industries. In addition, the disaster impact affected domestic tourism and related business, thus the number of tourists decreased. Such a decrease was seen in hotels and restaurants sector, and transport and communication sector with a fall of 5.3%, and 2.7% respectively.



- Household consumption dropped by 3.0% compared to a 2.4% rise in the third quarter. Such a decrease was from high inflation rate, and lower farm income. Severe flooding in many areas, including Bangkok affected both agriculture and manufacturing production nationwide, particularly major manufacturing industries which are sources of employment. The floods also damaged trade, some part of transportation, purchasing power of consumers, and consumers' confidence.
- Government consumption dropped by 3.1% due to a 2.0% fall of compensation of employees and a 4.6% fall of net purchases of goods and services.
- Total investment dropped by 3.6% compared to a 3.3% rise in the third quarter. A fall was mainly from a 1.3% contraction of private investment due to a 2.4% fall of machinery while construction decelerated by 2.6% as a result of ongoing flooding from the third quarter. In addition, public investment fell by 12.1%, as spending in construction and machinery reduced by 15.9% and 3.7% respectively according to a decrease in investment disbursement as a result of annual Budget Act of 2012 which is not yet enacted.
- Inventory at current market prices rose by Baht 39,327 million, increasing in two consecutive quarters due mainly to an increase of inventory on manufacturing goods namely rubber and plastic products, metal and metal ore products. Meanwhile, imports of non-monetary gold continued to increase from the third quarter as well as higher inventory on agricultural goods namely paddy due to harvest season.
- For the external sector, merchandized trade and service balance registered a deficit of Baht 53.3 billion, decreasing from a surplus of Baht 171.4 billion in the third quarter. Such a deficit was found from merchandized trade with the value of Baht 135.8 billion while service balance with the surplus of Baht 82.5 billion.

## ข้อชี้แจง

### การประมวลผลสถิติผลิตภัณฑ์มวลรวมในประเทศไตรมาส 4/2554

สำนักงานคณะกรรมการพัฒนาการเศรษฐกิจและสังคมแห่งชาติ ได้ประมวลผลสถิติผลิตภัณฑ์มวลรวมในประเทศไตรมาส 4/2554 โดยใช้ข้อมูลที่ได้รับล่าสุดจากแหล่งข้อมูลต่าง ๆ ในไตรมาสนี้ได้มีการปรับปรุงย้อนหลังถึงไตรมาสที่ 3/2554 อนึ่ง โดยปกติการจัดทำสถิติผลิตภัณฑ์มวลรวมในประเทศของทุกปีจะมีการปรับปรุงย้อนหลังประมาณ 11 ไตรมาสตามการปรับปรุงค่ารายปี แต่เนื่องจากขณะนี้ สศช.กำลังอยู่ระหว่างการปรับปรุงการจัดทำสถิติผลิตภัณฑ์มวลรวมในประเทศรายไตรมาสให้เป็นแบบดัชนีลูกโซ่ (Chained Volume Measures : CVM) เพื่อให้สอดคล้องกับสถิติรายได้ประชาชาติรายปีที่จัดทำแบบดัชนีลูกโซ่แล้ว ดังนั้นการจัดทำข้อมูลรายไตรมาสในครั้งนี้จะไม่มีการปรับปรุงตามค่ารายปี และจะเผยแพร่อนุกรมปัจจุบันจนกว่าอนุกรมใหม่จะแล้วเสร็จ สำหรับการปรับปรุงที่สำคัญ ๆ ในไตรมาสนี้มีดังนี้ (ดูรายละเอียดการปรับปรุงย้อนหลังได้ที่ด้านหลัง)

1. ปรับปรุงข้อมูลในไตรมาสที่ 3/2554 ตามข้อมูลล่าสุด โดยอัตราการขยายตัวของผลิตภัณฑ์มวลรวมไตรมาสที่ 3/2554 ขยายตัวร้อยละ 3.7 เปลี่ยนแปลงจากร้อยละ 3.5
2. ปรับปรุงข้อมูลดัชนีผลผลิตอุตสาหกรรม ตามรายงานล่าสุดเดือนธันวาคม 2554 ของสำนักงานเศรษฐกิจอุตสาหกรรม กระทรวงอุตสาหกรรม
3. ปรับปรุงข้อมูลรายการส่งออกและนำเข้าสินค้าและบริการ ตามข้อมูลล่าสุดของธนาคารแห่งประเทศไทย ณ เดือนธันวาคม 2554 โดยการประมวลผลสถิติสินค้านำเข้าเป็นมูลค่าที่รวมค่าระวางและประกันภัย (Import c.i.f.)
4. ตั้งแต่ไตรมาสที่ 1/2549 เป็นต้นไป ตารางสถิติรายละเอียดจะนำเสนอในเอกสาร โดยสามารถดูได้ที่ [www.nesdb.go.th](http://www.nesdb.go.th)

สำนักงานคณะกรรมการพัฒนาการเศรษฐกิจและสังคมแห่งชาติ ขอขอบคุณหน่วยงานทั้งภาครัฐและเอกชน ที่ให้การสนับสนุนและเร่งรัดข้อมูล เพื่อใช้ในการประมวลผลผลิตภัณฑ์มวลรวมในประเทศรายไตรมาส ให้รวดเร็วและถูกต้องแม่นยำเพิ่มขึ้น และหวังว่าคงจะได้รับความร่วมมือในการพัฒนาข้อมูลดังกล่าวนี้ให้มีคุณภาพดียิ่งขึ้นในอนาคตต่อไป

สำนักงานคณะกรรมการพัฒนาการเศรษฐกิจและสังคมแห่งชาติ

### Revision to this publication

Gross Domestic Product of Q4/2011 has been compiled based on the most up-to-date data available from various sources. The quarterly estimates have been revised back to Q3/2011. Usually, the compilation of the third quarter gross domestic product needs to be revised upward to 11 quarters according to the annual adjustment. At present, however, the NESDB is in the transitional process of rebasing annual national income to be the chained volume measures (CVMs), being released since December 2011. Furthermore, the NESDB is stepping forward to publishing quarterly gross domestic products at the chained volume measures, scheduled to release within 2012. Therefore, quarterly gross domestic product statistics in this publication might not be consistent with the annual series. The revision will be made soon after the new series has been completed. The major revised items in this publication are as follows: (Details of revision are presented close to the back cover)

1. Revision of data back to Q3/2011 in line with the latest data.
2. Revising manufacturing production index according to the latest-series from the Office of Industrial Economics, Ministry of Industry issued in December 2011.
3. Revising goods and services receipts and payments in response to the revised balance of payment from the Bank of Thailand issued in December 2011. However, imported goods item in this publication is still measured on the c.i.f. basis.
4. The statistical tables are available at [www.nesdb.go.th](http://www.nesdb.go.th).

The NESDB would like to express our gratitude to all government agencies, private institutions and companies who continually provide the needed data especially those who have spent much of the time and afford to speed up data processing and made their reports available in time with a high quality. The NESDB looks forward to continuing close cooperation for data quality development in the future.

*The Office of the National Economic and Social Development Board*

## ผลิตภัณฑ์มวลรวมในประเทศ ไตรมาสที่ 4 ปี 2554

GDP ไตรมาสที่ 4/2554

หดตัวร้อยละ 9.0 เทียบกับ

ขยายตัวร้อยละ 3.7 ใน

ไตรมาสที่แล้วเป็นผลจาก

ภาคเกษตรหดตัวรุนแรง

จากมหาอุทกภัย

ภาวะเศรษฐกิจไตรมาส 4/2554 หดตัวร้อยละ 9.0 เทียบกับขยายตัวร้อยละ 3.7 ในไตรมาสที่แล้ว เนื่องจากการลดลงของอุปทาน ส่งผลทำให้อุปสงค์ทั้งในประเทศและต่างประเทศหดตัวลง การใช้จ่ายเพื่อการอุปโภคบริโภคของครัวเรือนหดตัวร้อยละ 3.0 เทียบกับขยายตัวร้อยละ 2.4 ในไตรมาสที่แล้ว ปัจจัยสำคัญมาจากการลดลงของการใช้จ่ายในหมวดสินค้าคงทนโดยเฉพาะยานยนต์ หมวดสินค้าเครื่องใช้และหมวดสินค้าไม่คงทนโดยเฉพาะหมวดอาหาร เครื่องดื่ม การใช้จ่ายเพื่อการอุปโภคบริโภคของรัฐบาลหดตัวร้อยละ 3.1 เทียบกับขยายตัวร้อยละ 4.9 ในไตรมาสที่แล้ว การลงทุนหดตัวร้อยละ 3.6 เทียบกับขยายตัวร้อยละ 3.3 ในไตรมาสที่แล้ว เป็นการลงทุนภาคเอกชนหดตัวร้อยละ 1.3 ผลมาจากด้านเครื่องมือเครื่องจักรหดตัวร้อยละ 2.4 แต่สำหรับด้านการก่อสร้างขยายตัวร้อยละ 2.6 ส่วนการลงทุนภาครัฐหดตัวทั้งด้านเครื่องมือเครื่องจักรและด้านการก่อสร้าง สำหรับอุปสงค์ต่างประเทศหดตัว การส่งออกสินค้าและบริการสุทธิหดตัวร้อยละ 36.9 เทียบกับขยายตัวร้อยละ 6.4 ไตรมาสที่แล้ว เป็นผลจากการส่งออกสินค้าที่หดตัวร้อยละ 6.9 เทียบกับขยายตัวร้อยละ 16.6 ไตรมาสที่แล้ว ขณะที่รายรับด้านบริการหดตัวร้อยละ 4.8 เทียบกับขยายตัวร้อยละ 20.6 ไตรมาสที่แล้ว

การผลิตนอกภาคเกษตรหดตัว

แต่ภาคเกษตรขยายตัว

การผลิตภาคเกษตรขยายตัวร้อยละ 0.7 จากขยายตัวร้อยละ 0.5 ไตรมาสที่แล้ว สาขาเกษตรกรรม ล่าสัตว์และป่าไม้ขยายตัวร้อยละ 1.4 เนื่องจากหมวดพืชผลขยายตัวร้อยละ 2.1 เทียบกับขยายตัวร้อยละ 1.8 ไตรมาสที่แล้ว แม้ว่าผลผลิตข้าวเปลือก พืชผัก และผลไม้บางชนิดจะเสียหายจากอุทกภัย แต่พืชสำคัญบางชนิดเช่น ยางพารา และปาล์มน้ำมัน ผลผลิตสูงขึ้น ส่วนสาขาประมงหดตัวร้อยละ 2.6 ส่วนการผลิตนอกภาคเกษตรหดตัวร้อยละ 10.1 จากที่ขยายตัวร้อยละ 3.9 ในไตรมาสที่แล้ว ผลจากมหาอุทกภัยส่งผลเสียหายต่อโรงงานอุตสาหกรรมในพื้นที่ภาคกลาง และส่งผลต่อห่วงโซ่อุปทานการผลิต เป็นผลให้สาขาอุตสาหกรรมหดตัวร้อยละ 21.8 อุตสาหกรรมที่สำคัญลดลงในเกือบทุกหมวด ได้แก่ อุตสาหกรรมคอมพิวเตอร์และอุปกรณ์ ยานยนต์ สิ่งทอและเสื้อผ้าสำเร็จรูป เป็นต้น นอกจากนี้ ผลกระทบจากมหาอุทกภัยยังส่งผลต่อภาคการท่องเที่ยวและธุรกิจต่อเนื่องทำให้จำนวนนักท่องเที่ยวลดลง เป็นผลให้สาขาโรงแรมและภัตตาคารหดตัวร้อยละ 5.3 และสาขาการขนส่งและคมนาคมหดตัวร้อยละ 2.7 เทียบกับขยายตัวร้อยละ 4.5 ในไตรมาสที่แล้ว

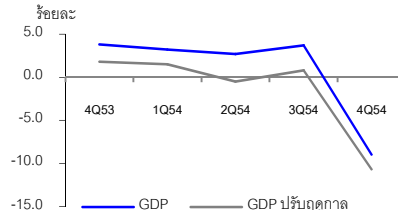
GDP ที่ปรับค่าฤดูกาลหดตัวร้อยละ 10.7 เทียบกับที่ขยายตัวร้อยละ 0.8 ในไตรมาสที่แล้ว

ผลิตภัณฑ์มวลรวมในประเทศ (GDP)

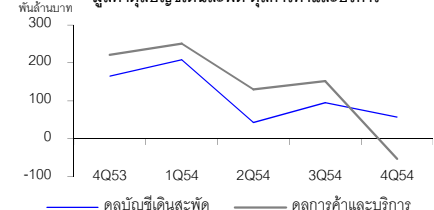
(ร้อยละ)

	2553	2554	2554			
			Q1	Q2	Q3	Q4
ภาคเกษตร	-2.3	3.8	7.6	6.7	0.5	0.7
ภาคนอกเกษตร	8.8	-0.3	2.8	2.4	3.9	-10.1
GDP	7.8	0.1	3.2	2.7	3.7	-9.0
GDP ปรับฤดูกาล			1.5	-0.5	0.8	-10.7

อัตราการขยายตัวของ GDP



มูลค่าดุลบัญชีเดินสะพัด ดุลการค้าและบริการ



ผลิตภัณฑ์มวลรวมในประเทศ ณ ราคาประจำปีมีมูลค่า 2,453.4 พันล้านบาท เมื่อหักผลตอบแทนจากปัจจัยการผลิตสุทธิจ่ายไปต่างประเทศ 46.2 พันล้านบาท คงเหลือเป็นผลิตภัณฑ์มวลรวมประชาชาติ (Gross National Product: GNP) เท่ากับ 2,407.2 พันล้านบาท มูลค่าที่แท้จริงหดตัวร้อยละ 6.5

ดุลการค้าและบริการ ณ ราคาประจำปีขาดดุล 53.3 พันล้านบาท เมื่อรวมกับรายได้สุทธิจากปัจจัยการผลิตและเงินโอนสุทธิจากต่างประเทศ ทำให้ดุลบัญชีเดินสะพัดเกินดุล 57.5 พันล้านบาท

ระดับราคา ดัชนีราคาผลิตภัณฑ์มวลรวมในประเทศเพิ่มขึ้นร้อยละ 4.3 เทียบกับร้อยละ 4.1 ในไตรมาสที่แล้ว ในขณะที่ ดัชนีราคาผู้ผลิตและดัชนีราคาผู้บริโภคเพิ่มขึ้นร้อยละ 4.1 และร้อยละ 4.0 เทียบกับที่เพิ่มขึ้นร้อยละ 5.6 และร้อยละ 4.1 ในไตรมาสที่แล้ว ตามลำดับ

## ด้านการผลิต

**การผลิตหดตัวรุนแรง ร้อยละ 9.0**  
จากการหดตัวของภาคเกษตร  
ส่วนภาคเกษตรขยายตัวเล็กน้อย

การผลิตในไตรมาส 4/2554 ลดลงร้อยละ 9.0 จากที่ขยายตัวร้อยละ 3.7 ในไตรมาสที่แล้ว ส่งผลให้ในปี 2554 ขยายตัวเพียง ร้อยละ 0.1 จากขยายตัวถึงร้อยละ 7.8 ในปี 2553 เนื่องจากเหตุการณ์มหาอุทกภัย ช่วงปลายปีได้ส่งผลกระทบต่อการผลิตของประเทศ โดยเฉพาะแหล่งผลิตในเขตนิคมอุตสาหกรรมสำคัญในจังหวัดพระนครศรีอยุธยาและปทุมธานี ที่ได้รับความเสียหายอย่างมาก และส่งผลกระทบต่อเนื่องไปยังห่วงโซ่อุปทานในพื้นที่อื่น สำหรับการผลิตภาคเกษตรปรับตัวดีขึ้นเล็กน้อย โดยขยายตัว ร้อยละ 0.7 จากที่ขยายตัวร้อยละ 0.5 ในไตรมาสที่แล้ว

**ผลผลิตพืชขยายตัว**  
**ในขณะที่ปศุสัตว์หดตัว**

### สาขาเกษตรกรรม

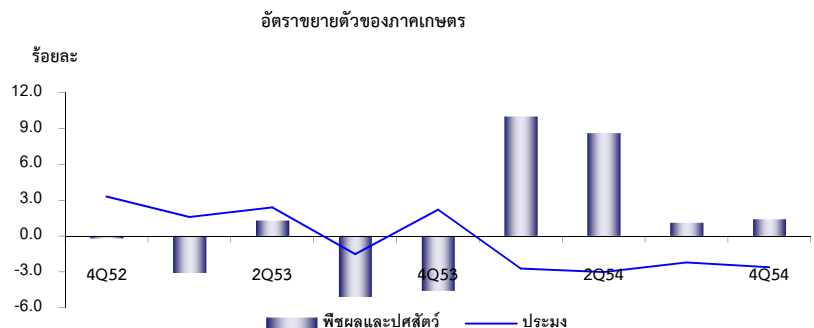
การผลิตขยายตัวร้อยละ 1.4 โดยหมวดพืชผลขยายตัวร้อยละ 2.1 แต่หมวดปศุสัตว์หดตัวร้อยละ 3.5

- **พืชผล** ขยายตัวร้อยละ 2.1 จากที่ขยายตัวร้อยละ 1.8 ในไตรมาสที่แล้ว จากผลผลิตพืชบางชนิด ขยายตัวได้ดี โดยเฉพาะยางพาราและปาล์มน้ำมัน ที่ให้ผลผลิตเพิ่มขึ้น ประกอบกับต้นปาล์มได้รับน้ำฝนที่เพียงพอ ส่วนผลผลิตข้าวได้รับความเสียหายจากอุทกภัยในหลายพื้นที่โดยเฉพาะเขตที่ราบลุ่มเจ้าพระยาในภาคเหนือตอนล่างและภาคกลาง
- **ปศุสัตว์** หดตัวร้อยละ 3.5 จากที่หดตัวร้อยละ 1.1 ในไตรมาสที่แล้ว โดยผลผลิตโค กระบือ และไข่ไก่ ได้รับความเสียหายจากอุทกภัย ประกอบกับผลผลิตไก่ทอดตามความต้องการของตลาดต่างประเทศ

**ผลผลิตประมงลดลง**

**สาขาประมง** หดตัวต่อเนื่องร้อยละ 2.6 จากหดตัวร้อยละ 2.2 ในไตรมาสที่แล้วเนื่องจากปริมาณผลผลิต กุ้งลดลงตามความต้องการของตลาดต่างประเทศที่ลดลง อีกทั้งปัญหาสภาพภูมิอากาศและโรคระบาดในบางพื้นที่

**ระดับราคาสินค้าเกษตร** หดตัวร้อยละ 0.6 จากที่ขยายตัวร้อยละ 5.8 ในไตรมาสที่แล้ว เนื่องจากระดับราคาพืชผลหดตัวลง โดยเฉพาะพืชผลสำคัญได้แก่ มันสำปะหลัง ยางพารา สับปะรด และปาล์มน้ำมัน ในขณะที่ราคาข้าวยังขยายตัวได้ดี ส่วนระดับราคาสินค้าประมงและสินค้าหมวดปศุสัตว์ขยายตัวสูงขึ้น



**ผลผลิตอุตสาหกรรมลดลงจากผล**  
**ของมหาอุทกภัย**

### สาขาอุตสาหกรรม

หดตัวร้อยละ 21.8 จากที่ขยายตัวร้อยละ 3.1 ในไตรมาสที่แล้ว เป็นผลจากปัญหาอุทกภัยในเขตพื้นที่ภาคกลางและภาคเหนือตอนล่าง ทำให้เกิดผลกระทบวงกว้างต่อห่วงโซ่อุปทานของภาคอุตสาหกรรม โดยเฉพาะอุตสาหกรรมยานยนต์และชิ้นส่วนอุปกรณ์อิเล็กทรอนิกส์ ที่ได้รับผลกระทบสูง ส่งผลให้ผลผลิตภาคอุตสาหกรรม ในปี 2554 ลดลงร้อยละ 4.3

### อัตราการขยายตัวสาขาอุตสาหกรรม

(ร้อยละ)

	2553	2554	2554			
			Q1	Q2	Q3	Q4
อุตสาหกรรมเบา	0.9	-1.4	0.7	0.3	0.2	-6.8
อุตสาหกรรมวัตถุดิบ	7.5	-0.5	-0.1	1.5	2.2	-5.5
อุตสาหกรรมสินค้าทุน และเทคโนโลยี	27.1	-7.7	3.1	-0.9	5.2	-37.4
อุตสาหกรรมรวม	13.9	-4.3	1.7	-0.1	3.1	-21.8

อุตสาหกรรมเบา หดตัวร้อยละ 6.8 เป็นผลจากการผลิตสิ่งทอ เสื้อผ้าและเครื่องนุ่งห่ม หนังสือและผลิตภัณฑ์จากหนัง หดตัวร้อยละ 35.3 ร้อยละ 22.8 และร้อยละ 21.2 ตามลำดับ จากความผันผวนของราคาวัตถุดิบ

อุตสาหกรรมวัตถุดิบ หดตัวร้อยละ 5.5 เป็นผลจากการลดลงของอุตสาหกรรมโรงกลั่นน้ำมัน เคมีและเคมีภัณฑ์ โลหะ และปูนซีเมนต์ เนื่องจากไม่สามารถขนส่งสินค้าได้จากภาวะอุทกภัยในพื้นที่ภาคกลาง

อุตสาหกรรมสินค้าทุนและเทคโนโลยี หดตัวร้อยละ 37.4 เทียบกับที่ขยายตัวร้อยละ 5.2 ในไตรมาสที่แล้ว โดยอุตสาหกรรมยานยนต์ อุตสาหกรรมคอมพิวเตอร์ และการผลิตชิ้นส่วนอิเล็กทรอนิกส์ ในเขตนิคมอุตสาหกรรมหลายแห่งในพื้นที่ภาคกลาง ได้รับผลกระทบจากปัญหาอุทกภัย จนต้องปิดโรงงาน

#### ผลผลิตน้ำมันดิบและก๊าซธรรมชาติเหลวลดลง

##### สาขาเหมืองแร่และยอหิน

หดตัวร้อยละ 3.1 จากที่หดตัวร้อยละ 4.0 ในไตรมาสที่แล้ว เนื่องจากการผลิตแร่หลายชนิดลดลง โดยเฉพาะน้ำมันดิบ ก๊าซธรรมชาติ และก๊าซธรรมชาติเหลว หดตัวร้อยละ 0.2 ร้อยละ 5.4 และร้อยละ 12.4 ตามลำดับ เพราะได้รับผลกระทบจากปัญหาอุทกภัยประกอบกับการหดตัวของการผลิตแร่อื่นๆ เช่น หินอ่อน หินปูนที่ใช้ในอุตสาหกรรมการก่อสร้าง หินปูนที่ใช้ในอุตสาหกรรมปูนซีเมนต์และยิปซัม เป็นต้น

#### การใช้ไฟฟ้าชะลอลงและลดลงเกือบทุกประเภท

##### สาขาไฟฟ้า ประปา และโรงแยกก๊าซ

หดตัวร้อยละ 0.5 จากขยายตัวร้อยละ 5.0 ในไตรมาสที่แล้ว โดยการผลิตหมวดประปาหดตัวร้อยละ 4.4 เทียบกับที่ขยายตัวร้อยละ 3.0 ในไตรมาสที่แล้ว และหมวดโรงแยกก๊าซ หดตัวร้อยละ 5.4 จากที่ลดลงร้อยละ 10.5 ในไตรมาสที่แล้ว ในขณะที่การผลิตในหมวดไฟฟ้าขยายตัวร้อยละ 0.4 จากที่ขยายตัวร้อยละ 6.5 ในไตรมาสที่แล้ว โดยปริมาณการใช้ไฟฟ้า ในกิจการขนาดใหญ่และกิจการขนาดกลางลดลง ในขณะที่การใช้ไฟฟ้าในกิจการขนาดเล็ก และอื่นๆ ชะลอตัวลง ส่วนการใช้ไฟฟ้าของครัวเรือนขยายตัวร้อยละ 5.1 จากที่ขยายตัวร้อยละ 3.7 ในไตรมาสที่แล้ว

	อัตราขยายตัวของปริมาณการใช้กระแสไฟฟ้าจำแนกตามประเภทผู้ใช้		(ร้อยละ)			
	2553	2554	2554			
			Q1	Q2	Q3	Q4
ที่อยู่อาศัย	9.8	-1.2	-4.7	-7.9	3.7	5.1
กิจการขนาดเล็ก	8.8	-0.8	-3.8	-4.5	3.3	1.9
กิจการขนาดกลาง	6.6	-2.6	-2.5	-1.4	0.8	-7.7
กิจการขนาดใหญ่	14.0	1.2	4.8	3.1	5.2	-8.1
อื่นๆ	7.2	-1.0	-3.9	-4.7	4.0	0.6
รวม	10.6	-0.4	-0.2	-1.9	3.8	-3.4

ที่มา : การไฟฟ้านครหลวงและการไฟฟ้าส่วนภูมิภาค

##### สาขาก่อสร้าง

หดตัวร้อยละ 5.9 ต่อเนื่องจากไตรมาสที่แล้วที่หดตัวร้อยละ 5.4 โดยการก่อสร้างภาครัฐหดตัวลงเนื่องจากพ.ร.บ.งบประมาณรายจ่ายประจำปี 2555 ยังไม่ประกาศใช้ ในขณะที่การก่อสร้างภาคเอกชนชะลอลงจากไตรมาสที่แล้วเนื่องจากผลกระทบของอุทกภัยที่เกิดขึ้นในช่วงไตรมาสที่สามและต่อเนื่องมาในไตรมาสนี้ โดยเฉพาะการก่อสร้างอาคารที่อยู่อาศัย อาคารพาณิชย์ และอาคารโรงงานที่ชะลอลงในหลายจังหวัด

#### บริการขนส่งลดลง

##### สาขาขนส่งและคมนาคม

หดตัวร้อยละ 2.7 จากที่ขยายตัวร้อยละ 4.5 ในไตรมาสที่แล้ว โดยบริการขนส่งหดตัวร้อยละ 9.4 จากการหดตัวของบริการขนส่งทางอากาศร้อยละ 11.2 ตามจำนวนผู้โดยสารที่ลดลง และบริการขนส่งทางน้ำหดตัวต่อเนื่องร้อยละ 18.4 จากที่หดตัวร้อยละ 4.3 ในไตรมาสที่แล้ว เนื่องจากสินค้าส่งออกลดลง ในขณะที่บริการโทรคมนาคมชะลอตัวลงเล็กน้อยโดยขยายตัวร้อยละ 8.2 จากที่ขยายตัวร้อยละ 8.9 ในไตรมาสที่แล้ว ตามรายได้จากผลประกอบการของผู้ให้บริการ

อัตราการขยายตัวของบริการขนส่ง

(ร้อยละ)

	2553	2554	2554			
			Q1	Q2	Q3	Q4
การขนส่ง	6.8	0.4	2.7	7.2	2.1	-9.4
การขนส่งทางบก	2.6	3.9	3.9	7.8	6.1	-2.2
การขนส่งทางอากาศ	6.1	-1.3	-2.4	8.8	3.3	-11.2
การขนส่งทางน้ำ	10.3	-4.0	5.9	2.7	-4.3	-18.4

การค้า ขยายตัวเล็กน้อย  
ส่วนการซ่อมแซมฯหดตัว

สาขาค้าส่งค้าปลีก และการซ่อมแซมฯ

ขยายตัวร้อยละ 0.2 ชะลอตัวลงจากที่ขยายตัวร้อยละ 3.0 ในไตรมาสที่แล้ว โดยการค้าขยายตัวร้อยละ 1.3 ตามปริมาณการนำเข้าสินค้าจากต่างประเทศที่ขยายตัวสูง แม้ว่าผลผลิตในประเทศจะลดลงก็ตาม สำหรับการซ่อมแซมยานยนต์ฯ จักรยานยนต์ ของใช้ส่วนบุคคลและของใช้ในครัวเรือน หดตัวร้อยละ 8.3 จากที่ขยายตัวร้อยละ 7.1 ในไตรมาสที่แล้ว โดยบริการซ่อมแซมยานยนต์ฯ และบริการล้างอัดฉีด หดตัวร้อยละ 13.1 ในขณะที่บริการซ่อมแซมของใช้ส่วนบุคคลและของใช้ในครัวเรือน ขยายตัวร้อยละ 1.6

โรงแรมและภัตตาคารหดตัว  
ตามการบริโภคและจำนวน  
นักท่องเที่ยว

สาขาโรงแรมและภัตตาคาร

หดตัวร้อยละ 5.3 จากที่ขยายตัวร้อยละ 10.2 ในไตรมาสที่แล้ว โดยบริการภัตตาคารหดตัวร้อยละ 5.7 ตามการบริโภคที่หดตัวลง ส่วนบริการโรงแรมหดตัวร้อยละ 4.6 ตามจำนวนนักท่องเที่ยวต่างประเทศที่ลดลงร้อยละ 4.7 จากผลกระทบของอุทกภัย ส่งผลให้นักท่องเที่ยวต่างประเทศบางส่วนยกเลิกการเดินทางมาประเทศไทย อย่างไรก็ตามธุรกิจโรงแรมบางส่วนได้รับผลดีจากการย้ายที่พักของนักท่องเที่ยวไปในจังหวัดท่องเที่ยวช่วงอุทกภัย สำหรับอัตราการเข้าพักอยู่ที่ร้อยละ 55.7

จำนวนนักท่องเที่ยวต่างประเทศ จำแนกตามถิ่นที่อยู่

(พันคน)

	2553	2554	2554			
			Q1	Q2	Q3	Q4
เอเชีย	8,121	9,857	2,593	2,486	2,786	1,992
ยุโรป	4,504	5,134	1,795	893	970	1,476
อื่นๆ	3,311	3,797	923	973	971	930
รวม	15,936	18,788	5,311	4,352	4,727	4,398
อัตราเพิ่มร้อยละ	12.6	17.9	14.0	50.1	25.7	-4.7

ที่มา : กรมการท่องเที่ยว กระทรวงการท่องเที่ยวและกีฬา

ธนาคารพาณิชย์ขยายตัวในอัตรา  
ที่ชะลอลง

สาขาตัวกลางทางการเงิน

ขยายตัวร้อยละ 10.2 ชะลอตัวลงจากร้อยละ 16.7 ในไตรมาสที่แล้ว จากรายได้ดอกเบี้ยสุทธิของธนาคารพาณิชย์ชะลอตัวตามปริมาณสินเชื่อภาคธุรกิจที่ได้รับผลกระทบจากอุทกภัย สำหรับปริมาณเงินฝากขยายตัวใกล้เคียงกับไตรมาสที่แล้ว ส่วนอัตราดอกเบี้ยมีการปรับตัวสูงขึ้น สำหรับรายได้ค่าธรรมเนียมและบริการลดลงเล็กน้อย ในขณะที่การประกันภัยขยายตัวในระดับดี

บริการอื่นๆ ลดลง ทั้งบริการธุรกิจ  
บริการส่วนบุคคล และบริการ  
ภาครัฐ

สาขาการบริการอื่นๆ

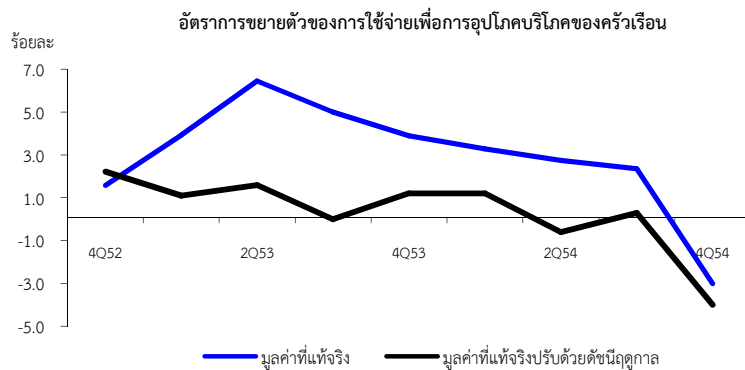
หดตัวร้อยละ 1.2 จากที่ขยายตัวร้อยละ 3.9 ในไตรมาสที่แล้ว โดยสาขาบริการด้านอสังหาริมทรัพย์ การให้เช่าและบริการทางธุรกิจ หดตัวร้อยละ 0.3 จากที่ขยายตัวร้อยละ 5.0 ในไตรมาสที่แล้ว ประกอบด้วยบริการด้านอสังหาริมทรัพย์ ลดลงร้อยละ 12.9 จากผลกระทบของอุทกภัย โดยผู้บริโภคเลื่อนการตัดสินใจซื้อที่อยู่อาศัยออกไป ส่วนบริการทางธุรกิจลดลงร้อยละ 6.6 ในขณะที่การให้เช่าที่อยู่อาศัยซึ่งมีสัดส่วนสูงสุดของสาขา เพิ่มขึ้นร้อยละ 2.2 สำหรับสาขาบริการชุมชนฯ ลดลงร้อยละ 3.0 จากที่ขยายตัวร้อยละ 10.3 โดยบริการกระจายเสียงวิทยุและโทรทัศน์ ลดลงร้อยละ 8.7 บริการด้านกีฬา ลดลงร้อยละ 18.6 ประกอบกับการลดลงของบริการซักรีด และเสริมสวย ในขณะที่การฉายภาพยนตร์ ขยายตัวสูงถึงร้อยละ 26.5 กิจกรรมสลากกินแบ่งรัฐบาล ขยายตัวร้อยละ 3.8 โดยมียอดจำหน่ายสลากพิเศษเพิ่มขึ้นจากไตรมาสเดียวกันของปีที่แล้ว ส่วนสาขาการบริหารราชการแผ่นดินฯ และสาขาการศึกษา ลดลงร้อยละ 1.5 และลดลงร้อยละ 2.2 ตามลำดับ ในขณะที่สาขาบริการด้านสุขภาพ ขยายตัวร้อยละ 1.1 ชะลอตัวลงจากที่ขยายตัวร้อยละ 1.6 ในไตรมาสที่แล้ว

## ด้านการใช้จ่าย

### การใช้จ่ายของครัวเรือน

การใช้จ่ายของครัวเรือนหดตัว  
เกือบทุกหมวด ทั้งสินค้าคงทน  
สินค้ากึ่งคงทนและสินค้าไม่คงทน  
ส่วนบริการยังคงขยายตัว

- การใช้จ่ายเพื่อการอุปโภคบริโภคของครัวเรือนในไตรมาส 4/2554 หดตัวร้อยละ 3.0 เทียบกับการขยายตัวร้อยละ 2.4 ในไตรมาสที่แล้ว เมื่อปรับค่าการเปลี่ยนแปลงตามฤดูกาล การใช้จ่ายในไตรมาสนี้ลดลงร้อยละ 4.1
- ภาวะเงินเฟ้อที่ทรงตัวอยู่ในระดับสูง รายได้เกษตรกรที่ชะลอตัวจากการลดลงของราคาพืชผลที่สำคัญ เช่น ยางพารา มันสำปะหลัง และปาล์มน้ำมัน เป็นต้น ประกอบกับภาวบน้ำท่วมรุนแรงในหลายพื้นที่รวมทั้งกรุงเทพมหานคร ได้ส่งผลกระทบต่อในวงกว้างโดยเฉพาะการผลิตอุตสาหกรรมที่สำคัญ ตลอดจนภาคการค้าและการขนส่ง หดชะงัก ส่งผลต่อเนื่องต่ออำนาจซื้อของประชาชน ตลอดจนความเชื่อมั่นในการจับจ่ายใช้สอยโดยรวมลดลง โดยการใช้จ่ายเพื่อการอุปโภคบริโภคของครัวเรือนลดลงในไตรมาสนี้เมื่อเทียบกับระยะเดียวกันในปีที่แล้ว เป็นผลสำคัญมาจากการลดลงในหมวดสินค้าคงทน สินค้ากึ่งคงทนและสินค้าคงทน โดยเฉพาะยานยนต์ลดลงมากในไตรมาสนี้ ในขณะที่การใช้จ่ายด้านบริการยังคงขยายตัว

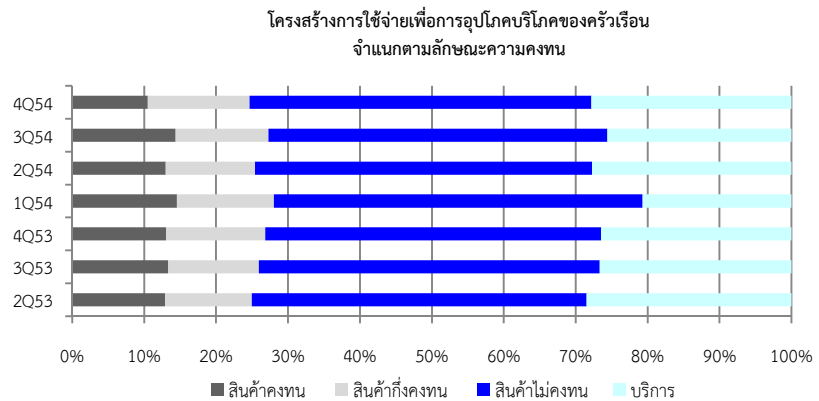


- การใช้จ่ายเพื่อการอุปโภคบริโภคของครัวเรือนที่ไม่รวมคนไทยในต่างประเทศและคนต่างประเทศในประเทศไทยลดลงร้อยละ 3.0

อัตราการขยายตัวของค่าใช้จ่ายเพื่อการอุปโภคบริโภคของครัวเรือน	(ร้อยละ)					
	2553	2554	2554			
			Q1	Q2	Q3	Q4
การใช้จ่ายของครัวเรือนในประเทศ	5.9	3.3	5.8	5.7	5.1	-3.1
หัก : การใช้จ่ายของคนต่างประเทศในประเทศ	15.1	18.6	18.8	39.6	30.9	-3.8
การใช้จ่ายของครัวเรือนไม่รวมนักท่องเที่ยว	4.8	1.4	3.6	2.8	2.3	-3.0
บวก : การใช้จ่ายของคนไทยในต่างประเทศ	3.8	-3.1	-8.4	0.3	2.7	-5.4
การใช้จ่ายของครัวเรือนไทยทั้งหมด	4.8	1.3	3.3	2.7	2.4	-3.0

## รายจ่ายครัวเรือนจำแนกตามลักษณะความคงทน

รายจ่ายของครัวเรือนจำแนกตามลักษณะความคงทน 4 ประเภท ได้แก่ สินค้าคงทน สินค้ากึ่งคงทน สินค้าไม่คงทน และบริการ

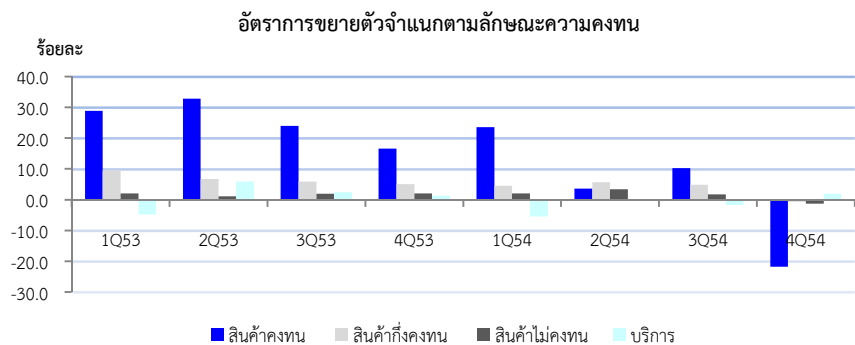


**หมวดสินค้าคงทน** ลดลงร้อยละ 21.8 เทียบกับการขยายตัวร้อยละ 10.2 ในไตรมาสที่แล้วโดยเฉพาะยานยนต์ซึ่งประกอบด้วย รถยนต์นั่งส่วนบุคคล รถบรรทุกส่วนบุคคล และรถจักรยานยนต์ลดลงร้อยละ 34.5 เทียบกับการขยายตัวร้อยละ 15.2 ในไตรมาสที่แล้ว โดยยอดการใช้จ่ายซื้อรถยนต์ของครัวเรือนลดลงทุกประเภท ประกอบด้วย รถยนต์นั่ง รถบรรทุกส่วนบุคคล และรถจักรยานยนต์ลดลงร้อยละ 42.5 ร้อยละ 54.9 และร้อยละ 12.7 ตามลำดับ ขณะเดียวกันการใช้จ่ายซื้อสินค้าคงทนประเภทอื่น เช่น เครื่องเรือน และเครื่องใช้ไฟฟ้าขนาดใหญ่ เป็นต้น ลดลงเช่นเดียวกัน

**หมวดสินค้ากึ่งคงทน** เช่น เสื้อผ้า รองเท้า ภาชนะและสิ่งทอที่ใช้ในครัวเรือน ลดลงร้อยละ 0.7 เทียบกับการขยายตัวร้อยละ 4.8 ในไตรมาสที่แล้ว โดยรายรับจากการขายปลีกสินค้าเพื่อประเมินภาษีมูลค่าเพิ่มที่แท้จริงมีทิศทางชะลอตัวลงในไตรมาสนี้

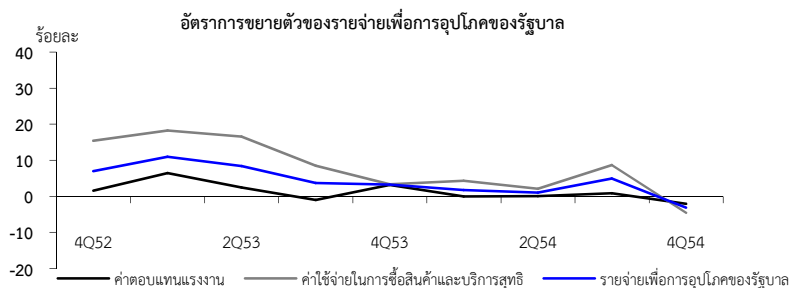
**หมวดสินค้าไม่คงทน** เช่น อาหาร เครื่องดื่ม บุหรี่ ไฟฟ้าและน้ำประปา น้ำมันเชื้อเพลิง ยารักษาโรค และของใช้ในครัวเรือน เป็นต้น ลดลงร้อยละ 1.3 เทียบกับการขยายตัวร้อยละ 1.8 ในไตรมาสที่แล้ว โดยหมวดอาหารลดลงร้อยละ 0.3 เป็นผลมาจากการลดลงของอาหารสดประเภทผัก ผลไม้ และผลิตภัณฑ์ประมง ส่วนหมวดที่มีให้อาหารลดลงร้อยละ 1.9 ประกอบด้วยสินค้าที่สำคัญลดลง เช่น เครื่องดื่มลดลงร้อยละ 7.0 บุหรี่ลดลงร้อยละ 4.3 เป็นต้น ส่วนน้ำมันเชื้อเพลิงและยารักษาโรคชะลอตัวร้อยละ 2.2 ขณะที่ไฟฟ้าและน้ำประปาขยายตัวร้อยละ 3.8 ใกล้เคียงกับร้อยละ 3.5 ในไตรมาสที่แล้ว โดยการใช้จ่ายด้านกระแสไฟฟ้าของครัวเรือนขยายตัวเพิ่มขึ้น ขณะที่การใช้จ่ายด้านน้ำประปาลดลง

**หมวดบริการสุทธิ** ขยายตัวร้อยละ 1.9 โดยบริการที่สำคัญ ๆ ยังคงขยายตัว ได้แก่ บริการด้านอสังหาริมทรัพย์และการให้เช่า และบริการสื่อสาร ขยายตัวร้อยละ 4.7 และร้อยละ 4.6 ตามลำดับ ส่วนบริการที่ลดลง เช่น การขนส่งลดลงร้อยละ 3.0 บริการโรงแรมและภัตตาคารลดลงร้อยละ 5.0 บริการด้านการศึกษาและบริการสาธารณสุข ลดลงร้อยละ 3.9 และบริการชุมชน สังคมและบริการส่วนบุคคล อื่นรวมกันลดลงร้อยละ 2.1 สำหรับรายจ่ายของคนไทยไปต่างประเทศในไตรมาสนี้ลดลงจากไตรมาสเดียวกันปีที่แล้วร้อยละ 5.4 และรายจ่ายของคนต่างประเทศในประเทศไทยลดลงร้อยละ 3.8



## รายจ่ายเพื่อการอุปโภค ของรัฐบาล

- ในช่วง 3 เดือนแรกของปีงบประมาณ 2555 มีการเบิกจ่ายจำนวน 439,360 ล้านบาท ต่ำกว่าระยะเดียวกันของปีที่แล้วร้อยละ 20.6 เนื่องจากพระราชบัญญัติงบประมาณรายจ่ายประจำปีงบประมาณ 2555 ยังไม่มีผลบังคับใช้ มีการเบิกจ่ายจากงบเหลื่อมปีจำนวน 50,456 ล้านบาท เพิ่มขึ้นร้อยละ 12.0 และเบิกจ่ายจากโครงการตามแผนปฏิบัติการไทยเข้มแข็ง 2555 จำนวน 6,051 ล้านบาท รวมยอดเบิกจ่ายในไตรมาสที่สี่สิ้น 495,867 ล้านบาท
- รายจ่ายเพื่อการอุปโภคของรัฐบาลโดยรวมในราคาประจำปี มูลค่า 330,096 ล้านบาท เพิ่มขึ้นจากระยะเดียวกันของปีที่แล้ว ร้อยละ 3.7 ประกอบด้วย ค่าตอบแทนแรงงาน 244,627 ล้านบาท เพิ่มขึ้นร้อยละ 6.5 และรายจ่ายค่าซื้อสินค้าและบริการสุทธิ 85,469 ล้านบาท ลดลงร้อยละ 3.5
- มูลค่าที่แท้จริงของรายจ่ายเพื่อการอุปโภคของรัฐบาลหดตัว ร้อยละ 3.1 เป็นผลมาจากค่าตอบแทนแรงงาน และรายจ่ายค่าซื้อสินค้าและบริการสุทธิลดลงร้อยละ 2.0 และ 4.6 ตามลำดับ



## การสะสมทุนถาวรเบื้องต้น หรือการลงทุน

การลงทุนหดตัวร้อยละ 3.6 โดยหดตัวลงทั้งการลงทุนภาคเอกชนและภาครัฐ ส่วนหนึ่งมาจากผลกระทบของมหาอุทกภัย

การลงทุนรวม หดตัวร้อยละ 3.6 โดยหดตัวลงทั้งการลงทุนภาคเอกชนและภาครัฐ ส่วนหนึ่งมาจากผลกระทบของมหาอุทกภัย

การลงทุนภาคเอกชน หดตัวร้อยละ 1.3 เทียบกับที่ขยายตัวร้อยละ 9.1 ในไตรมาสที่แล้ว

- ด้านการก่อสร้าง** ขยายตัวร้อยละ 2.6 ชะลอลงจากร้อยละ 6.1 ในไตรมาสที่แล้ว ส่วนหนึ่งเป็นผลกระทบจากอุทกภัยที่เกิดขึ้นในช่วงไตรมาสก่อนหน้าและต่อเนื่องมาในไตรมาสนี้ โดยเฉพาะในเขตภาคกลาง กรุงเทพฯ และปริมณฑล ส่งผลทำให้การก่อสร้างไตรมาสนี้ชะลอลงจากร้อยละ 6.1 ในไตรมาสที่แล้วเหลือร้อยละ 2.6 ในไตรมาสนี้ โดยเฉพาะการชะลอของอาคารที่อยู่อาศัย อาคารพาณิชย์ อาคารโรงงาน จากที่ขยายตัวร้อยละ 4.4 ร้อยละ 14.3 และร้อยละ 13.2 ในไตรมาสที่แล้ว เหลือร้อยละ 2.8 ร้อยละ 4.8 และร้อยละ 3.9 ในไตรมาสนี้ตามลำดับ
- ด้านเครื่องจักรเครื่องมือ** หดตัวร้อยละ 2.4 เทียบกับการขยายตัวร้อยละ 10.1 ในไตรมาสที่แล้ว โดยเฉพาะการลงทุนในหมวดยานพาหนะและหมวดเครื่องจักรภายในประเทศที่หดตัวลงตามกำลังการผลิต เช่น อุตสาหกรรมผลิตชิ้นส่วนยานยนต์ การผลิต Hard Disk Drive การผลิตชิ้นส่วนอิเล็กทรอนิกส์ การผลิตเครื่องปรับอากาศ และการผลิตสิ่งทอต้นน้ำ เป็นต้น ประกอบกับประสบปัญหาน้ำท่วมโรงงานอุตสาหกรรมซึ่งอยู่ในเขตนิคมอุตสาหกรรมในจังหวัดพระนครศรีอยุธยาและปทุมธานีที่ต้องหยุดการผลิต ส่งผลทำให้การลงทุนหดตัว

อัตราการขยายตัวของการก่อสร้างภาคเอกชน

(ร้อยละ)

	2553	2554	2554			
			Q1	Q2	Q3	Q4
ที่อยู่อาศัย	8.8	3.3	3.2	2.8	4.4	2.8
อาคารพาณิชย์	2.5	7.3	5.1	4.8	14.3	4.8
โรงงาน	1.1	9.5	9.3	11.7	13.2	3.9
อื่นๆ	27.1	6.5	11.3	10.6	3.6	0.6
รวม	10.6	5.0	5.8	5.5	6.1	2.6

การลงทุนภาครัฐ หดตัวร้อยละ 12.1 เทียบกับไตรมาสที่แล้วที่หดตัวร้อยละ 10.9 เป็นผลมาจากรัฐบาลกลางและองค์กรปกครองส่วนท้องถิ่น เบิกจ่ายงบลงทุนลดลง เนื่องจาก พ.ร.บ.งบประมาณรายจ่ายประจำปี 2555 ยังไม่ประกาศใช้ ในขณะที่การลงทุนของรัฐวิสาหกิจขยายตัวร้อยละ 1.7

- **ด้านการก่อสร้าง** หดตัวร้อยละ 15.9 โดยรัฐบาลกลางและองค์กรปกครองส่วนท้องถิ่นหดตัวร้อยละ 26.3 และรัฐวิสาหกิจหดตัวร้อยละ 2.0 เนื่องจากความล่าช้าในการเบิกจ่าย งบลงทุน
- **ด้านเครื่องจักรเครื่องมือ** หดตัวร้อยละ 3.7 เป็นการหดตัวในการลงทุนของรัฐบาลกลางและองค์กรปกครองส่วนท้องถิ่นร้อยละ 21.5 เนื่องจาก พ.ร.บ.งบประมาณรายจ่ายประจำปี 2555 ยังไม่ประกาศใช้ ในขณะที่ภาครัฐวิสาหกิจขยายตัวร้อยละ 7.6 จากโครงการต่อเนื่องขนาดใหญ่ เช่น บริษัท กสท.โทรคมนาคม จำกัด (มหาชน) ประกอบกับมีการนำเข้าเครื่องบินเพื่อการพาณิชย์ ของบริษัทการบินไทย จำกัด (มหาชน) ในไตรมาสนี้จำนวน 2 ลำ มูลค่า 7,322 ล้านบาท

อัตราการขยายตัวของการลงทุนรวม

(ร้อยละ)

	2553	2554	2554			
			Q1	Q2	Q3	Q4
ก่อสร้าง	6.8	-5.1	-1.0	-7.8	-5.6	-5.8
ภาคเอกชน	10.6	5.0	5.8	5.5	6.1	2.6
ภาครัฐ	3.2	-15.2	-8.8	-19.9	-15.3	-15.9
เครื่องจักรเครื่องมือ	10.8	7.8	14.6	10.4	9.0	-2.5
ภาคเอกชน	14.7	7.8	14.7	9.5	10.1	-2.4
ภาครัฐ	-13.4	7.4	13.9	19.0	1.0	-3.7
มูลค่าการลงทุนรวม	9.4	3.3	9.3	4.1	3.3	-3.6
ภาคเอกชน	13.8	7.2	12.6	8.6	9.1	-1.3
ภาครัฐ	-2.2	-8.7	-1.4	-9.9	-10.9	-12.1

## ส่วนเปลี่ยนสินค้าคงเหลือ

ส่วนเปลี่ยนสินค้าคงเหลือ ณ ราคาประจำปีมีมูลค่าเพิ่มขึ้น 39,327 ล้านบาท เพิ่มขึ้นติดต่อกันสองไตรมาส โดยไตรมาสนี้ภาวะการผลิตโดยรวมและการส่งออกลดลงมาก การใช้จ่ายของครัวเรือน และการลงทุนชะลอลงเมื่อเทียบกับไตรมาสที่แล้ว จากผลกระทบของอุทกภัยในช่วงปลายปีที่ผ่านมา ส่งผลให้การสะสมสต็อกของสินค้าอุตสาหกรรมลดลงเกือบทุกหมวดสินค้า โดยเฉพาะหมวดอุปกรณ์สำนักงาน ชิ้นส่วนคอมพิวเตอร์และอิเล็กทรอนิกส์ หมวดเครื่องใช้ไฟฟ้า และหมวดยานยนต์ อย่างไรก็ตามสินค้าอุตสาหกรรมบางหมวดที่มีการสะสมสต็อกเพิ่มขึ้น ได้แก่ หมวดผลิตภัณฑ์ยางและพลาสติก หมวดผลิตภัณฑ์เหล็กและเหล็กกล้า เป็นต้น แต่เนื่องจากในไตรมาสนี้การนำเข้าทองคำมีมูลค่าสูงต่อเนื่องจากไตรมาสที่แล้ว เนื่องจากนักลงทุนคาดว่าราคาทองคำยังคงสูงขึ้นต่อเนื่อง จากความไม่แน่นอนของปัญหาวิกฤตหนี้สินในยุโรป และการลงทุนในทองคำมีความเสี่ยงน้อยและปลอดภัยกว่าการลงทุนในสินทรัพย์อื่น ทำให้มีการซื้อทองคำเพื่อลงทุนและเก็งกำไรอย่างต่อเนื่อง ประกอบกับการสะสมสต็อกของข้าวเปลือกเพิ่มขึ้น เนื่องจากเป็นช่วงต้นฤดูกาลเก็บเกี่ยวข้าวนาปี แม้ว่าในช่วงปลายปี 2554 เกิดภาวะอุทกภัย แต่ความเสียหายดังกล่าวส่งผลกระทบต่อปริมาณการผลิตข้าวนาปีเพียงบางส่วน จึงส่งผลให้ส่วนเปลี่ยนสินค้าคงเหลือโดยรวมเพิ่มขึ้น

## ด้านต่างประเทศ

การส่งออกหดตัวตาม  
ภาคการผลิต  
ขณะที่การนำเข้า  
ชะลอตัว

การส่งออกสินค้า ลดลงร้อยละ 6.9 จากการขยายตัวร้อยละ 16.6 ในไตรมาสที่ผ่านมา เป็นผลจากการการส่งออกสินค้าอุตสาหกรรมหดตัว โดยเฉพาะการส่งออกรถยนต์ คอมพิวเตอร์ แผงวงจรรวมเครื่องใช้ไฟฟ้า และสิ่งทอ ตามการหดตัวของภาคการผลิตจากเหตุอุทกภัย ในขณะที่การส่งออกสินค้าเกษตรกรรมชะลอตัวจากปริมาณการส่งออกข้าวที่หดตัวรุนแรง แม้ว่าปริมาณส่งออกยางพารายังคงขยายตัวต่อเนื่อง โดยตลาดส่งออกหลักทั้งญี่ปุ่น สหรัฐอเมริกา สหภาพยุโรป ตะวันออกกลาง และออสเตรเลียหดตัว โดยเฉพาะออสเตรเลียนั้นมีการหดตัวรุนแรงเนื่องจากเป็นตลาดหลักในการส่งออกรถยนต์ของไทย ในขณะที่ตลาดอาเซียนและจีนชะลอตัวมาก

รายรับทางด้านบริการ ลดลงร้อยละ 4.8 สาเหตุหลักเป็นผลจาก สถานการณ์อุทกภัยในประเทศ ซึ่งกระทบต่อด้านการผลิตทั้งอุตสาหกรรม และบริการ โดยเฉพาะบริการที่ต่อเนื่องจากการท่องเที่ยว โดยในไตรมาสนี้ รายได้ส่วนที่จัดว่าเป็นองค์ประกอบสำคัญของภาคบริการลดลง ทั้งรายได้จากบริการท่องเที่ยว และรายได้จากค่าบริการเดินทาง ที่ลดลงตามจำนวนนักท่องเที่ยว ประกอบกับการลดลงของรายได้จากค่าบริการขนส่ง ตามปริมาณการค้าระหว่างประเทศ

การนำเข้าสินค้า (รวมต้นทุนค่าขนส่งและค่าประกันภัย) ขยายตัวร้อยละ 3.1 ชะลอลงจากการขยายตัวร้อยละ 23.4 ในไตรมาสที่แล้ว เนื่องจากการชะลอตัวของปริมาณการนำเข้าสินค้าอุปโภคบริโภค และสินค้าทุน โดยเฉพาะเครื่องจักรไฟฟ้าและเครื่องจักรที่ใช้ในอุตสาหกรรม ในขณะที่การนำเข้าสินค้ากลุ่มวัตถุดิบโดยเฉพาะชิ้นส่วนอิเล็กทรอนิกส์ และการนำเข้าสินค้ากลุ่มเชื้อเพลิงหดตัว ทั้งนี้เป็นผลจากการหยุดทำการผลิตของภาคอุตสาหกรรมที่ประสบภาวะน้ำท่วม ส่งผลให้อุปสงค์ภายในประเทศลดลง

รายจ่ายทางด้านบริการ ชะลอลงร้อยละ 2.3 จากการชะลอลงของค่าบริการขนส่ง ทั้งการขนส่งสินค้า และการขนส่งอื่นๆ ซึ่งเป็นผลต่อเนื่องมาจากด้านการผลิตที่ได้รับผลกระทบจากเหตุอุทกภัย ในขณะที่ค่าใช้จ่ายที่สำคัญรายการอื่น ส่วนใหญ่หดตัว ทั้งค่าใช้จ่ายของคนไทยที่ไปต่างประเทศ ค่าบริการทรัพย์สินทางปัญญา รวมทั้งค่าบริการทางธุรกิจอื่นๆ

มูลค่าการส่งออกและนำเข้าสินค้า

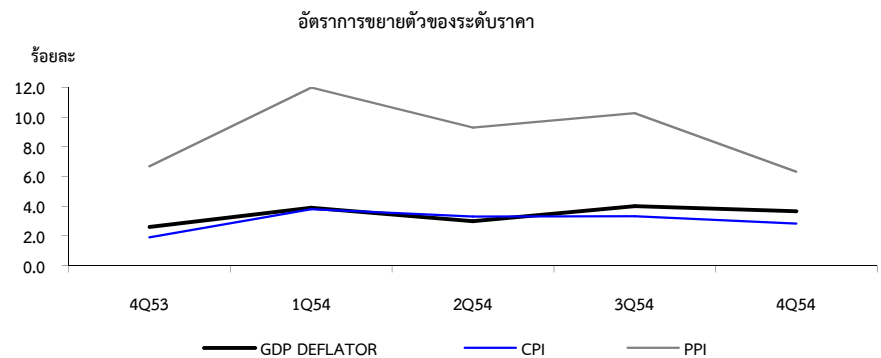
	2553	2554	2554			
			Q1	Q2	Q3	Q4
มูลค่า ณ ราคาประจำปี						
1. การส่งออก (พันล้านบาท)	6,122	6,879	1,711	1,737	1,907	1,525
อัตราเพิ่ม (ร้อยละ)	18.8	12.4	18.5	11.5	21.6	-1.8
2. การนำเข้า (c.i.f.) (พันล้านบาท)	5,679	6,818	1,609	1,685	1,863	1,661
อัตราเพิ่ม (ร้อยละ)	26.6	20.1	17.1	19.8	26.9	16.1
3. ดุลการค้า (พันล้านบาท)	444	61	102	51	44	-136
มูลค่า ณ ราคาปีฐาน (2531)						
4. การส่งออก (พันล้านบาท)	2,614	2,853	724	723	779	628
อัตราเพิ่ม (ร้อยละ)	17.3	9.1	18.6	9.2	16.6	-6.9
5. การนำเข้า (c.i.f.) (พันล้านบาท)	2,000	2,320	550	574	655	542
อัตราเพิ่ม (ร้อยละ)	26.5	16.0	19.2	19.0	23.4	3.1
6. อัตราแลกเปลี่ยน (บาท/ดอลลาร์ สรอ.)	31.7	30.5	30.6	30.3	30.1	31.0

ที่มา: ธนาคารแห่งประเทศไทย และ สศช.

ดัชนีราคา

ผลิตภัณฑ์มวลรวมในประเทศ

ดัชนีราคาผลิตภัณฑ์มวลรวมในประเทศไตรมาสที่ 4/2554 ขยายตัวร้อยละ 4.3 เทียบกับขยายตัวร้อยละ 4.1 ในไตรมาสที่แล้ว ในขณะที่ดัชนีราคาผู้ผลิต และดัชนีราคาผู้บริโภค ขยายตัวร้อยละ 4.1 และร้อยละ 4.0 เมื่อเทียบกับที่ขยายตัวร้อยละ 5.6 และร้อยละ 4.1 ในไตรมาสที่แล้ว ตามลำดับ



ตารางที่ 1 สมดุลทางด้านอุปสงค์ภายในประเทศและอุปทานภายในประเทศ ณ ราคาประจำปี

หน่วย : ล้านบาท

	2553p1	2554p1	2553p1				2554p1			
			Q1	Q2	Q3	Q4	Q1	Q2	Q3	Q4
การใช้จ่ายของครัวเรือน	5,429,683	5,738,241	1,300,773	1,382,426	1,348,113	1,398,371	1,394,699	1,481,023	1,434,543	1,427,976
การใช้จ่ายของรัฐบาล	1,310,027	1,399,486	316,260	315,689	359,799	318,279	334,477	337,697	397,216	330,096
การลงทุนสินทรัพย์ถาวร	2,499,311	2,765,518	605,921	630,921	636,301	626,168	711,852	696,885	700,846	655,935
ส่วนเปลี่ยนแปลงสินค้าคงเหลือ	121,382	34,216	95,632	-53,634	36,082	43,302	-15,932	-37,630	48,451	39,327
การส่งออกสุทธิ	750,787	480,586	209,556	158,737	161,486	221,008	251,015	130,598	152,290	-53,317
- สินค้า	443,563	61,226	69,833	150,437	101,291	122,002	101,845	51,084	44,080	-135,783
- บริการ	307,224	419,360	139,723	8,300	60,195	99,006	149,170	79,514	108,210	82,466
การส่งออกสินค้าและบริการ	7,203,299	8,109,869	1,767,053	1,764,641	1,820,548	1,851,057	2,058,719	2,013,730	2,220,098	1,817,322
- สินค้า (f.o.b.)	6,122,131	6,878,972	1,443,945	1,557,051	1,568,676	1,552,459	1,710,590	1,736,582	1,906,882	1,524,918
- บริการ	1,081,168	1,230,897	323,108	207,590	251,872	298,598	348,129	277,148	313,216	292,404
การนำเข้าสินค้าและบริการ	6,452,512	7,629,283	1,557,497	1,605,904	1,659,062	1,630,049	1,807,704	1,883,132	2,067,808	1,870,639
- สินค้า (c.i.f.)	5,678,568	6,817,746	1,374,112	1,406,614	1,467,385	1,430,457	1,608,745	1,685,498	1,862,802	1,660,701
- บริการ	773,944	811,537	183,385	199,290	191,677	199,592	198,959	197,634	205,006	209,938
<b>อุปสงค์</b>	<b>10,111,190</b>	<b>10,418,047</b>	<b>2,528,142</b>	<b>2,434,139</b>	<b>2,541,781</b>	<b>2,607,128</b>	<b>2,676,111</b>	<b>2,608,573</b>	<b>2,733,346</b>	<b>2,400,017</b>
ค่าสถิติคลาดเคลื่อน	-6,369	121,399	31,941	37,309	-51,736	-23,883	68,849	44,421	-45,271	53,400
<b>อุปทาน (GDP)</b>	<b>10,104,821</b>	<b>10,539,446</b>	<b>2,560,083</b>	<b>2,471,448</b>	<b>2,490,045</b>	<b>2,583,245</b>	<b>2,744,960</b>	<b>2,652,994</b>	<b>2,688,075</b>	<b>2,453,417</b>

ตารางที่ 2 สมดุลทางด้านอุปสงค์ภายในประเทศและอุปทานภายในประเทศ ณ ราคาคงที่ (ปี 2531)

หน่วย : ล้านบาท

	2553p1	2554p1	2553p1				2554p1			
			Q1	Q2	Q3	Q4	Q1	Q2	Q3	Q4
การใช้จ่ายของครัวเรือน	2,361,231	2,391,470	572,830	597,890	580,606	609,905	591,597	614,298	594,269	591,306
การใช้จ่ายของรัฐบาล	456,375	462,548	108,298	109,533	130,973	107,571	110,224	110,630	137,451	104,243
การลงทุนสินทรัพย์ถาวร	955,431	986,500	226,081	247,181	249,348	232,821	247,005	257,355	257,595	224,545
ส่วนเปลี่ยนแปลงสินค้าคงเหลือ	37,097	5,892	27,644	-17,051	11,983	14,521	-7,258	-15,543	15,514	13,179
การส่งออกสุทธิ	754,055	725,801	215,197	179,692	163,527	195,639	245,227	183,185	173,932	123,457
- สินค้า	614,197	532,700	148,651	179,706	137,398	148,442	174,037	148,461	124,042	86,160
- บริการ	139,858	193,101	66,546	-14	26,129	47,197	71,190	34,724	49,890	37,297
การส่งออกสินค้าและบริการ	3,170,362	3,471,013	776,519	767,828	797,517	828,498	900,954	859,973	935,167	774,919
- สินค้า	2,613,934	2,852,921	610,026	661,958	667,693	674,257	723,767	722,530	778,560	628,064
- บริการ	556,428	618,092	166,493	105,870	129,824	154,241	177,187	137,443	156,607	146,855
การนำเข้าสินค้าและบริการ	2,416,307	2,745,212	561,322	588,136	633,990	632,859	655,727	676,788	761,235	651,462
- สินค้า	1,999,737	2,320,221	461,375	482,252	530,295	525,815	549,730	574,069	654,518	541,904
- บริการ	416,570	424,991	99,947	105,884	103,695	107,044	105,997	102,719	106,717	109,558
<b>อุปสงค์</b>	<b>4,564,189</b>	<b>4,572,211</b>	<b>1,150,050</b>	<b>1,117,245</b>	<b>1,136,437</b>	<b>1,160,457</b>	<b>1,186,795</b>	<b>1,149,925</b>	<b>1,178,761</b>	<b>1,056,730</b>
ค่าสถิติคลาดเคลื่อน	31,923	26,230	29,585	-4,481	-22,095	28,914	30,229	-6,793	-23,011	25,805
<b>อุปทาน (GDP)</b>	<b>4,596,112</b>	<b>4,598,441</b>	<b>1,179,635</b>	<b>1,112,764</b>	<b>1,114,342</b>	<b>1,189,371</b>	<b>1,217,024</b>	<b>1,143,132</b>	<b>1,155,750</b>	<b>1,082,535</b>

ตารางที่ 3 อัตราการขยายตัวที่แท้จริง (real term) ของการใช้จ่ายผลิตภัณฑ์ในประเทศ เทียบกับระยะเดียวกันของปีที่แล้ว

หน่วย : ร้อยละ

	2553p1	2554p1	2553p1				2554p1			
			Q1	Q2	Q3	Q4	Q1	Q2	Q3	Q4
การใช้จ่ายของครัวเรือน	4.8	1.3	3.9	6.4	5.0	3.9	3.3	2.7	2.4	-3.0
การใช้จ่ายของรัฐบาล	6.4	1.4	11.0	8.4	3.7	3.2	1.8	1.0	4.9	-3.1
การลงทุน	28.7	0.0	88.5	13.8	35.8	2.3	-5.5	5.1	4.5	-3.9
การลงทุนสินทรัพย์ถาวร	9.4	3.3	12.1	11.3	7.9	6.4	9.3	4.1	3.3	-3.6
- ภาคเอกชน	13.8	7.2	13.8	17.8	14.6	9.2	12.6	8.6	9.1	-1.3
- ภาครัฐ	-2.2	-8.7	6.9	-4.9	-5.4	-3.1	-1.4	-9.9	-10.9	-12.1
ส่วนเปลี่ยนแปลงคงเหลือ	136.2	-84.1	141.2	14.1	131.0	-36.8	-126.3	8.8	29.5	-9.2
การส่งออกสินค้าและบริการ	14.7	9.5	16.6	22.3	11.7	9.5	16.0	12.0	17.3	-6.5
- สินค้า (f.o.b.)	17.3	9.1	16.8	28.4	13.1	12.2	18.6	9.2	16.6	-6.9
- บริการ	3.9	11.1	15.8	-5.8	4.9	-1.0	6.4	29.8	20.6	-4.8
การนำเข้าสินค้าและบริการ	21.5	13.6	33.3	24.6	21.3	10.5	16.8	15.1	20.1	2.9
- สินค้า (c.i.f.)	26.5	16.0	44.8	31.3	24.9	12.0	19.2	19.0	23.4	3.1
- บริการ	2.0	2.0	-2.3	1.3	5.9	3.5	6.1	-3.0	2.9	2.3
อุปสงค์	7.9	0.2	11.8	9.4	6.9	3.9	3.2	2.9	3.7	-8.9
ค่าสถิติคลาดเคลื่อน										
อุปทาน (GDP)	7.8	0.1	12.0	9.2	6.6	3.8	3.2	2.7	3.7	-9.0

ตารางที่ 4 อัตราการขยายตัวที่แท้จริง (real term) ของ GDP ด้านการผลิต เทียบกับระยะเดียวกันของปีที่แล้ว

หน่วย : ร้อยละ

	2553p1	2554p1	2553p1				2554p1			
			Q1	Q2	Q3	Q4	Q1	Q2	Q3	Q4
ภาคการเกษตร	-2.3	3.8	-2.2	1.5	-4.5	-3.5	7.6	6.7	0.5	0.7
การเกษตร การล่าสัตว์และการป่าไม้	-3.1	5.2	-3.1	1.3	-5.1	-4.6	10.0	8.6	1.1	1.4
การประมง	1.4	-2.6	1.6	2.4	-1.5	2.2	-2.7	-3.0	-2.2	-2.6
ภาคนอกการเกษตร	8.8	-0.3	13.6	9.9	7.4	4.7	2.8	2.4	3.9	-10.1
การเหมืองแร่และย่อยหิน	5.2	-1.8	8.3	5.5	4.1	3.3	1.9	-1.7	-4.0	-3.1
การอุตสาหกรรม	13.9	-4.3	22.9	17.6	11.6	4.8	1.7	-0.1	3.1	-21.8
การไฟฟ้า ประปาและแก๊ส	10.1	0.4	15.9	13.0	6.1	5.7	0.5	-3.2	5.0	-0.5
การก่อสร้าง	6.8	-5.1	7.9	8.0	5.2	6.6	-1.3	-7.6	-5.4	-5.9
การค้าส่งค้าปลีก หอการค้าพาหนะและของใช้	2.7	1.8	3.4	2.7	2.6	1.9	2.2	1.7	3.0	0.2
โรงแรมและภัตตาคาร	8.5	7.4	15.4	0.2	10.1	8.0	8.0	19.8	10.2	-5.3
การขนส่ง คมนาคมและคลังสินค้า	4.0	2.7	6.0	2.2	4.0	3.8	3.1	6.7	4.5	-2.7
การเงินและการธนาคาร	7.8	13.4	7.4	6.8	7.1	10.1	11.8	14.6	16.7	10.2
การค้าส่งหาปริมาณ ธุรกรรมให้เช่า และอื่นๆ	3.8	3.5	6.6	2.4	4.1	2.1	3.9	5.2	5.0	-0.3
การบริหารราชการ	4.0	0.1	6.2	3.1	0.8	5.8	0.8	0.3	0.6	-1.5
การศึกษา	2.4	-0.1	7.0	3.0	-1.1	0.9	-0.4	0.6	1.4	-2.2
การบริหารสุขภาพและสังคมสงเคราะห์	2.8	1.2	4.9	2.3	0.1	3.9	1.0	1.0	1.6	1.1
การบริหารชุมชน สังคมและส่วนบุคคล	14.8	8.6	11.1	14.9	15.9	17.2	14.3	13.7	10.3	-3.0
บริการคนรับใช้	-1.2	1.2	1.1	1.2	-3.8	-3.3	0.9	-1.5	1.1	4.4
ผลิตภัณฑ์มวลรวมในประเทศ (GDP)	7.8	0.1	12.0	9.2	6.6	3.8	3.2	2.7	3.7	-9.0

ตารางที่ 5 แหล่งที่มาของอัตราการขยายตัวผลิตภัณฑ์มวลรวมราคาคงที่ (ปีฐาน 2531)

หน่วย : ร้อยละ

	2553p1	2554p1	2553p1				2554p1			
			Q1	Q2	Q3	Q4	Q1	Q2	Q3	Q4
ด้านอุปสงค์ (การใช้จ่าย)	7.9	0.2	11.6	9.5	7.1	3.8	3.1	2.9	3.8	-8.7
อุปสงค์ภายในประเทศ	5.1	1.5	5.4	6.8	4.9	3.5	3.5	2.5	2.5	-2.5
การใช้จ่ายของครัวเรือน	2.5	0.7	2.1	3.6	2.7	2.0	1.6	1.5	1.2	-1.6
การใช้จ่ายของรัฐบาล	0.6	0.1	1.0	0.8	0.4	0.3	0.2	0.1	0.6	-0.3
การลงทุนสินทรัพย์ถาวร	1.9	0.7	2.3	2.5	1.8	1.2	1.8	0.9	0.7	-0.7
การส่งออกสุทธิ (อุปสงค์ภายนอก)	-0.5	-0.6	-2.8	2.3	-2.6	1.0	2.5	0.3	0.9	-6.1
การส่งออกสินค้าและบริการ	9.5	6.5	10.5	13.7	8.0	6.3	10.5	8.3	12.4	-4.5
การนำเข้าสินค้าและบริการ	10.0	7.2	13.3	11.4	10.6	5.2	8.0	8.0	11.4	1.6
ส่วนเปลี่ยนแปลงคงเหลือ	3.3	-0.7	9.0	0.3	4.8	-0.7	-3.0	0.1	0.3	-0.1
ด้านอุปทาน (การผลิต)	7.8	0.1	12.0	9.2	6.6	3.8	3.2	2.7	3.7	-9.0
เกษตร	-0.2	0.3	-0.2	0.1	-0.3	-0.4	0.6	0.5	0.0	0.1
อุตสาหกรรม	5.4	-1.8	8.5	6.8	4.5	1.9	0.7	0.0	1.3	-8.6
ก่อสร้าง	0.2	-0.1	0.2	0.1	0.1	0.1	0.0	-0.2	-0.1	-0.1
บริการและอื่น ๆ	2.5	1.6	3.6	2.1	2.2	2.2	1.9	2.4	2.5	-0.3

หมายเหตุ: ผลรวมด้านอุปสงค์เทียบกับด้านอุปทานไม่เท่ากันเนื่องจากค่าสถิติผิดพลาด

ตารางที่ 6 อัตราการขยายตัวผลิตภัณฑ์มวลรวมในประเทศด้านการผลิตและการใช้จ่าย ราคาคงที่ (ปีฐาน 2531) เทียบกับไตรมาสที่แล้ว ปรับด้วยดัชนีฤดูกาล

หน่วย : ร้อยละ

	2553p1				2554p1			
	Q1	Q2	Q3	Q4	Q1	Q2	Q3	Q4
<b>ด้านอุปสงค์ (การใช้จ่าย)</b>								
การใช้จ่ายของครัวเรือน	1.1	1.6	0.0	1.2	1.2	-0.6	0.3	-4.0
ไม่รวมนักท่องเที่ยวชาวต่างประเทศ	0.9	1.9	0.2	1.2	1.1	-0.6	0.4	-4.0
การใช้จ่ายของรัฐบาล	1.2	0.4	-2.0	3.1	0.6	-0.4	1.2	-4.8
การลงทุนสินทรัพย์ถาวร	4.5	4.0	-1.3	-0.6	6.4	0.5	-1.9	-7.9
การส่งออกสินค้าและบริการ	2.9	2.9	-2.2	6.0	8.5	-0.4	2.4	-15.3
การนำเข้าสินค้าและบริการ	3.2	3.9	-0.5	4.2	8.0	2.9	3.2	-9.7
<b>ด้านอุปทานในประเทศ (การผลิต)</b>								
เกษตร	-1.0	0.7	-2.4	-0.5	9.8	-0.5	-7.4	-0.4
อุตสาหกรรม	4.6	0.4	-1.0	1.3	0.7	-1.2	2.3	-22.9
ก่อสร้าง	3.0	3.1	-1.9	1.9	-4.1	-3.8	0.6	1.0
บริการและอื่น ๆ	1.8	-1.1	1.4	2.5	1.0	0.3	1.1	-2.9
<b>ผลิตภัณฑ์มวลรวมในประเทศ</b>	<b>2.7</b>	<b>-0.3</b>	<b>0.0</b>	<b>1.8</b>	<b>1.5</b>	<b>-0.5</b>	<b>0.8</b>	<b>-10.7</b>

ตารางที่ 7 การส่งออก นำเข้าและดุลบัญชีเดินสะพัด (ราคาประจำปี)

หน่วย : พันล้านบาท

	2553p1	2554p1	2553p1				2554p1			
			Q1	Q2	Q3	Q4	Q1	Q2	Q3	Q4
มูลค่าการส่งออกสินค้าและบริการ	7,203.3	8,109.9	1,767.1	1,764.6	1,820.5	1,851.1	2,058.7	2,013.7	2,220.1	1,817.3
อัตราเพิ่ม (ร้อยละ)	16.6	12.6	21.9	26.7	12.7	7.5	16.5	14.1	21.9	-1.8
มูลค่าการนำเข้าสินค้าและบริการ	6,452.5	7,629.3	1,557.5	1,605.9	1,659.1	1,630.0	1,807.7	1,883.1	2,067.8	1,870.6
อัตราเพิ่ม (ร้อยละ)	23.5	18.2	43.4	30.4	20.0	6.8	16.1	17.3	24.6	14.8
ดุลการค้าและบริการ	750.8	480.6	209.6	158.7	161.5	221.0	251.0	130.6	152.3	-53.3
สัดส่วน ต่อ GDP (ร้อยละ)	7.4	4.6	8.2	6.4	6.5	8.6	9.1	4.9	5.7	-2.2
รายได้ปัจจัยการผลิตสุทธิ	-435.0	-378.6	-60.5	-140.3	-137.0	-97.1	-86.9	-133.4	-112.1	-46.2
ต่างประเทศ										
เงินโอนสุทธิ	151.7	301.3	36.6	36.6	37.3	41.2	43.8	45.7	54.7	157.1
ดุลบัญชีเดินสะพัด	467.5	403.3	185.7	55.0	61.8	165.1	207.9	42.9	94.9	57.5
สัดส่วนต่อ GDP (ร้อยละ)	4.6	3.8	7.3	2.2	2.5	6.4	7.6	1.6	3.5	2.3

ตารางที่ 8 อัตราการขยายตัวดัชนีราคาผลิตภัณฑ์มวลรวมในประเทศ ดัชนีราคาผู้บริโภค

หน่วย : ร้อยละ

	2553p1	2554p1	2553p1				2554p1			
			Q1	Q2	Q3	Q4	Q1	Q2	Q3	Q4
<b>ดัชนีราคาผลิตภัณฑ์มวลรวมในประเทศ</b>	<b>3.7</b>	<b>4.2</b>	<b>3.9</b>	<b>3.0</b>	<b>4.0</b>	<b>3.7</b>	<b>3.9</b>	<b>4.5</b>	<b>4.1</b>	<b>4.3</b>
ดัชนีราคาผู้บริโภค	3.3	3.8	3.8	3.3	3.3	2.8	3.0	4.1	4.1	4.0
ดัชนีราคาผู้ผลิต	9.4	5.3	12.0	9.3	10.3	6.3	6.4	5.2	5.6	4.1

## Gross Domestic Product **FOURTH QUARTER 2011**

***GDP 4Q2011 dropped by 9.0%, compared to a rise of 3.7% in the third quarter, owing mainly to a fall in non-agricultural sector as a result of severe flooding***

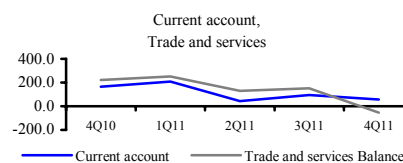
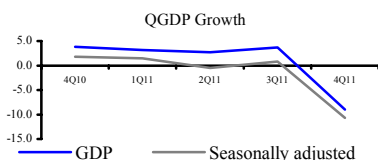
***Non-agricultural sector contracted while agricultural sector slightly increased.***

The Thai economy in the fourth quarter 2011 dropped by 9.0% compared to a rise of 3.7% in the third quarter, due to production reduction in response to contraction of both domestic and external demand. Household consumption fell by 3.0% compared to a rise of 2.4% in the third quarter, contributed by a fall of durables, particularly in motor vehicle items, together with semi-durables and non-durables especially on food and beverage items. Government consumption declined by 3.1% compared to a rise of 4.9% in the third quarter. Total investment dropped by 3.6% compared to a rise of 3.3% in the third quarter owing to a 1.3% drop in private investment which contributed by a 2.4% fall in machinery and equipments whereas construction rose by 2.6%. Public investment kept declining, found from both construction and equipment items. For external demand, net export of goods and services dropped by 36.9% compared to a rise of 6.4% in the third quarter owing to a 6.9% fall in exports of goods whereas exported services declined by 4.8%.

Agricultural sector grew by 0.7% slightly improving from a rise of 0.5% in the third quarter. Expansion was from agriculture, hunting and forestry with the rate of 1.4%, led by a rise of 2.1% in crop items. Despite flooding damaged various production namely paddy, vegetables, and some kind of fruits, a few major crops namely rubber and oil palm nut production performed favorable growth. Nevertheless, fishery fell by 2.6%. For non-agricultural sector, production dropped by 10.1% compared to a rise of 3.9% in the third quarter, caused mainly from severe flooding which damaged industrial zone in the central region and disrupted manufacturing supply chains. As a result, manufacturing sector fell by 21.8%, contributed by major manufacturing productions namely computer and equipments, motor vehicles, and textile and wearing apparel industries. Moreover, the flood affected tourism sector and tourism-related services, and consequently lessened the number of tourists. Thus, hotels and restaurants dropped by 5.3% along with a fall of transport and communication with the rate of 2.7% compared to a rise of 4.5% in the third quarter.

After seasonally adjusted, GDP decreased by 10.7% on the quarter by quarter measurement, compared to a rise of 0.8% in the third quarter.

Growth Rate of Gross Domestic Product			(%)			
	2010	2011	2011			
			Q1	Q2	Q3	Q4
Agriculture	-2.3	3.8	7.6	6.7	0.5	0.7
Non agriculture	8.8	-0.3	2.8	2.4	3.9	-10.1
<b>GDP</b>	<b>7.8</b>	<b>0.1</b>	<b>3.2</b>	<b>2.7</b>	<b>3.7</b>	<b>-9.0</b>
<b>GDP (Q-o-Q)</b>			<b>1.5</b>	<b>-0.5</b>	<b>0.8</b>	<b>-10.7</b>
<b>Seasonally adjusted</b>						



**Gross domestic product** at current market prices valued at Baht 2,453.4 billion in 4Q2011. After deduction of net factor income with the value of Baht 46.2 billion, Gross national product (GNP) registered the value of Baht 2,407.2 billion, falling by the rate of 6.5% in real terms.

**Trade and service** at current prices registered a deficit with the value of Baht 53.3 billion. After including the net of factor income and current transfer from abroad, current account registered a surplus with the value of Baht 57.5 billion.

**GDP implicit price deflator** rose by 4.3% slightly rising from 4.1% in the third quarter. Concordantly, producer and consumer price indices grew by 4.1% and 4.0%.

## PRODUCTION APPROACH

**Domestic production decreased drastically by 9.0%, due to a drop in a non-agricultural sector while an agricultural sector increased slightly**

Gross domestic product in the fourth quarter of 2011 dropped by 9.0%, compared to an expansion of 3.7% in the third quarter. A sharp drop consequently impeded an expansion of annual GDP of 2011 to a minuscule rise of 0.1%, compared to 7.8% in 2010 owing to severe flooding during the end of 2011. The disaster damaged various manufacturing factories located in industrial estates in Ayutthaya and Pathum Thani and disrupted supply chain of related industries. However, an agricultural sector increased by 0.7% slightly improving from a rise of 0.5% in the third quarter.

**Agriculture** increased by 1.4% mainly from a rise of 2.1% in crops production on the contrary to a 3.5% drop of livestock production.

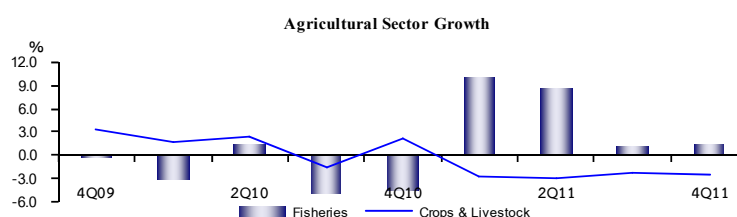
**Crops production increased while livestock declined**

- **Crops** grew by 2.1% compared to a rise of 1.8% in the third quarter. A rise of production was seen from some crops production namely rubber and oil palm showing favorable growth as well as higher yields of oil palm nut in response to adequate rainfall. However, paddy yield was damaged from severe flooding in various areas, particularly around the Chao Phraya basin in the lower North and Central.
- **Livestock** declined by 3.5% compared to a drop of 1.1% in the third quarter as a result of a fall of cattle, buffaloes, hen eggs production due to flooding. Additionally, production of chicken decreased in line with lower external demand.

**Fishery production contracted**

**Fishery** fell by 2.6%, compared to a drop of 2.2% in the third quarter owing to a fall of shrimp production in response to the world market as well as unfavorable weather condition and epidemic in some areas.

**Implicit price of agricultural product** decreased by 0.6% dropping from a 5.8% rise in the third quarter as a result of deceleration in price of crop items, namely cassava, rubber, pineapple, and oil palm nut while the price of paddy showed favorable pace of growth. However, price of fishery livestock kept rising.



**Manufacturing decreased due to flood disaster**

### Manufacturing

Production of manufacturing product decreased by 21.8% compared to a rise of 3.1% in the third quarter. A sharp decline was mainly from severe flooding in the Central and the lower Northern which affected to supply chains of manufacturing industries nationwide, particularly auto industry and electronic equipment industry. Consequently, the flood impeded manufacturing production to an annual drop of 4.3% in 2011

Manufacturing Sector Growth			(%)			
Industrial Types	2010	2011	2011			
			Q1	Q2	Q3	Q4
Light industries	0.9	-1.4	0.7	0.3	0.2	-6.8
Raw material	7.5	-0.5	-0.1	1.5	2.2	-5.5
Capital goods	27.1	-7.7	3.1	-0.9	5.2	-37.4
<b>Total</b>	<b>13.9</b>	<b>-4.3</b>	<b>1.7</b>	<b>-0.1</b>	<b>3.1</b>	<b>-21.8</b>

**Light industry** decreased by 6.8%. A decrease was contributed by textiles, garment and wearing apparel, and leather and leather products with a fall of 35.3%, 22.8%, and 21.2% respectively in line with the fluctuation of raw material cost.

**Raw material industry** fell by 5.5%. A fall was contributed by a decrease in the production of petroleum refinery, chemical and chemical products, metals, and cement owing to flooding in the Central which impeded transportation.

**Capital and technology industry** decreased by 37.4% compared to a 5.2% rise in the third quarter. Such a deep decline was found from auto, computer, and electronic equipment industries in industrial estates in the Central. Damage from flooding forced factories to close.

*Production of crude oil and natural gas declined*

**Mining and quarrying** dropped by 3.1% compared to a fall of 4.0% in the third quarter owing to a decrease of several mineral ores such as crude oil, natural gas, and liquefied natural gas with a fall of 0.2%, 5.4%, and 12.4%, respectively. Decreasing in mining production was mainly from severe flooding impact. In addition, other mineral ores with decreasing production were marble, limestone for construction industry, limestone for cement industry, and gypsum production.

*Electricity consumption of all users slowed down and decreased*

**Electricity, water supply, and gas separation industry** decreased by 0.5% compared to a rise of 5.0% in the third quarter. Such a decrease was seen from water supply industry with a drop of 4.4% compared to a rise of 3.0% in the third quarter. In addition, gas separation industry decreased by 5.4% compared to a fall of 10.5% in the third quarter. Meanwhile, electricity – the largest share of items – slowed down by 0.4% compared to a 6.5% rise in the third quarter. A slowdown was seen mainly from a decrease in electricity consumption of large and medium scale enterprises while small scale enterprises and others slowed down. Astonishingly, electricity consumption of residential accelerated by 5.1% compared to a 3.7% rise in the third quarter.

*Electricity consumption of all users slowed down and decreased*

Electricity Consumption Growth			(%)			
Industrial Types	2010	2011	2011			
			Q1	Q2	Q3	Q4
Residential	9.8	-1.2	-4.7	-7.9	3.7	5.1
Small ent.	8.8	-0.8	-3.8	-4.5	3.3	1.9
Medium ent.	6.6	-2.6	-2.5	-1.4	0.8	-7.7
Large ent.	14.0	1.2	4.8	3.1	5.2	-8.1
Others	7.2	-1.0	-3.9	-4.7	4.0	0.6
<b>Total</b>	<b>10.6</b>	<b>-0.4</b>	<b>-0.2</b>	<b>-1.9</b>	<b>3.8</b>	<b>-3.4</b>

Sources: MEA and PEA

**Construction** continued to drop from 5.4% in the third quarter to 5.9% in this quarter. Falling was found from public construction as a result of awaiting annual Budget Act of 2012 endorsement. Meanwhile, private construction showed slower pace of growth owing to the impact of inundation during the third and the fourth quarters. The flood impeded construction of residential and commercial buildings as well as factory buildings nationwide.

***Transportation service decreased***

**Transportation and communication** dropped by 2.7% compared to a 4.5% expansion in the third quarter. A contraction was attributed by 9.4% in transport service as a result of air transport with a fall of 11.2% due to a decrease in numbers of passengers. In addition, water transport dropped by 18.4%, deepening from a 4.3% drop in the third quarter owing to a fall of exports of goods. However, communications service slowed down by 8.2% compared to a rise of 8.9% in the third quarter in accordance with turnover of communications service providers.

Selected Transport and Communication Items Growth						(%)
	2010	2011	2011			
			Q1	Q2	Q3	Q4
Transport	6.8	0.4	2.7	7.2	2.1	-9.4
Land transport	2.6	3.9	3.9	7.8	6.1	-2.2
Air transport	6.1	-1.3	-2.4	8.8	3.3	-11.2
Water transport	10.3	-4.0	5.9	2.7	-4.3	-18.4

***Trade increased slightly while repairing declined***

**Wholesale and retail trades, repairing** increased by 0.2% compared to a 3.0% rise in the third quarter, contributed by a 1.3% rise of trade services in response to an increase in imported goods which dominated a decrease in domestic production. Meanwhile, repairing of motor vehicles, motorcycles, and personal household apparatus fell by 8.3% compared to a 7.1% rise in the third quarter. Such a fall was from a 13.1% decrease in vehicle repairing and auto-care service. However, repairing of personal and household goods rose by 1.6%.

***Hotels and restaurants services decreased in response to a fall in consumption and number of tourists***

**Hotels and restaurants** dropped by 5.3% compared to a 10.2% rise in the third quarter, mainly attributed by restaurant services with a decrease of 5.7% owing to drop in consumption together with hotel services with a decrease of 4.6% in response to numbers of inbound tourists which declined by 4.7%. Such a decrease was from severe flooding impact in which some inbound tourists cancelled their trips. However, some hotel business benefited from an involuntary vacation of Bangkok residents to tourist destinations during flooding. As a result, hotel occupancy rate rose to 55.7%

Number of Foreign Tourists			(1,000 Persons)			
	2010	2011	2011			
			Q1	Q2	Q3	Q4
Asian	8,121	9,857	2,593	2,486	2,786	1,992
European	4,504	5,134	1,795	893	970	1,476
Others	3,311	3,797	923	973	971	930
Total	15,936	18,788	5,311	4,352	4,727	4,398
Growth Rate (YoY)	12.6	17.9	14.0	50.1	25.7	-4.7

Sources: Office of Tourism Development, Ministry of Tourism and Sports and Bank of Thailand

***Commercial bank  
slowed down***

**Financial intermediation service** increased by 10.2% slowing down from a 16.7% increase in the third quarter due to net interest earnings from commercial banks in line with contraction of business credit. In addition, total deposits slightly changed compared to previous quarter. However, actual service fee slightly decreased. Meanwhile, insurance business expanded in favorable rate.

***Other services  
decreased due to  
business and personal  
services as well as  
public service***

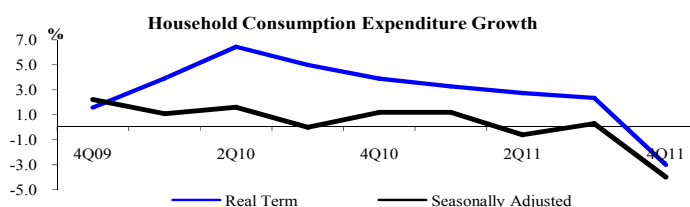
**Other services** declined by 1.2% compared to a 3.9% rise in the third quarter. A decrease was found from real estate service, renting, and business service with the rate of 0.3% compared to a 5.0% rise in the third quarter. In addition, such a drop was partly contributed by a 12.9% decrease for real estate service in response to flood disaster which led to delay purchase of dwellings by consumers whereas business services dropped by 6.6%. However, accommodation renting – the largest share of items – grew by 2.2%. Community services declined by 3.0% compared to a 10.3% rise in the third quarter, mainly originated from television broadcasting services with a drop of 8.7%; sports services with a fall of 18.6% as well as a decrease in other personal services and beauty. Meanwhile, cinema services increased by 26.5% along with lottery services with an increase of 3.8% owing to an increase of special lottery sales compared to the same period of last year. Besides, public administration and education services declined by 1.5% and 2.2% respectively whereas health services increased by 1.1% compared to a 1.6% rise in the third quarter.

## EXPENDITURE APPROACH

### Household consumption expenditure

*Household expenditure decreased in durable goods, semi-durable, and non-durable goods while services increased.*

- Household consumption expenditure in the fourth quarter 2011 dropped by 3.0% worsening from a 2.4% expansion in the third quarter. After seasonal adjustment, the household consumption decreased by 4.1%.
- Supporting factors was from the high rate of inflation, and deceleration of farm income, attributed from fallings in prices of major crops such as rubber, cassava, and oil palm nut. In addition, the flood widened to various areas including Bangkok metropolitan which affected to key manufacturing products, trading, transportation, and dampened consumers' confidences and household spending. Consequently, household consumption expenditure dropped in this quarter. Such a reduction was seen from consumption of semi-durables, non-durables, and durables particularly on motor vehicle which decreased significantly in this quarter. However, services kept increasing.

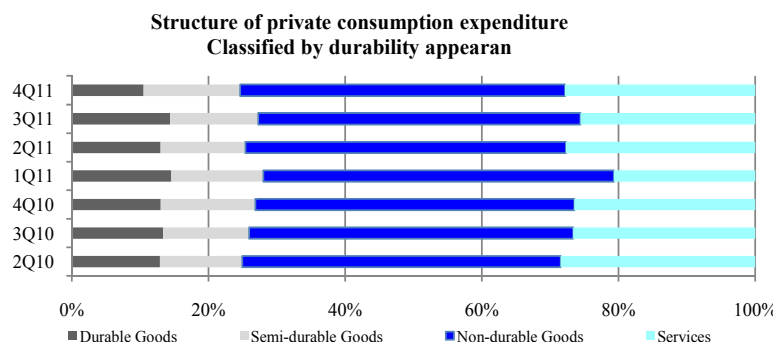


- Household consumption expenditure in the domestic market excluding non-residents decreased by 3.0%.

Household Consumption Expenditure Growth		(%)				
	2010	2011	2011			
			Q1	Q2	Q3	Q4
PCE in domestic market	5.9	3.3	5.8	5.7	5.1	-3.1
less: expenditure of non-residents in the country	15.1	18.6	18.8	39.6	30.9	-3.8
PCE excluding expenditure of non-residents in the country	4.8	1.4	3.6	2.8	2.3	-3.0
plus: expenditure of residents abroad	3.8	-3.1	-8.4	0.3	2.7	-5.4
<b>PCE</b>	<b>4.8</b>	<b>1.3</b>	<b>3.3</b>	<b>2.7</b>	<b>2.4</b>	<b>-3.0</b>

### Expenditure classified by durability

Considering consumers' expenditure based on durability in four items – durables, semi-durables, non-durables, and services.

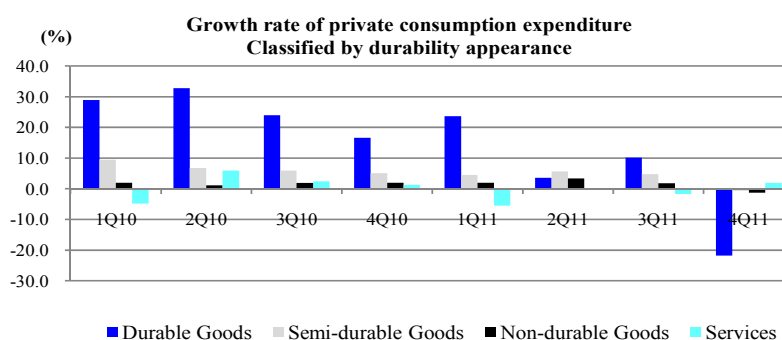


**Durable goods** decreased by 21.8% compared to a 10.2% rise in the third quarter. Such a decrease was originated from motor vehicles – covering passenger and commercial cars, and motorcycles – which dropped by 34.5% compared to 15.2% in the third quarter. Apparently, sales of passenger cars, commercial cars, and motorcycles dropped considerably by 42.5%, 54.9% and 12.7% respectively. Moreover, expenditure based on other durables such as furniture, and large electricity equipments also decreased.

**Semi-durable goods** covering clothing, footwear, and household equipments dropped by 0.7% compared to a rise of 4.8% in the third quarter. A contraction was attributed by a slowdown of value added taxable (VAT) revenues on retail trade in this quarter.

**Non-durable goods** namely foods, beverages, cigarette, electricity and water supply, petroleum and medicine, and household utensils, dropped by 1.3% compared to a rise of 1.8% in the third quarter. Food items dropped by 0.3% as a result of a decline in food products – covering vegetables, fruits and fishing products. Non-food items dropped by 1.9% as a result of a decrease in food product – covering beverages and cigarette which dropped by 7.0% and 4.3% respectively. Meanwhile, petroleum and medicine slowed down by 2.2%. However, electricity and water supply expanded by 3.8% compared to a rise of 3.5% in the third quarter. Besides, electricity consumption of household increased while that of water supply decreased.

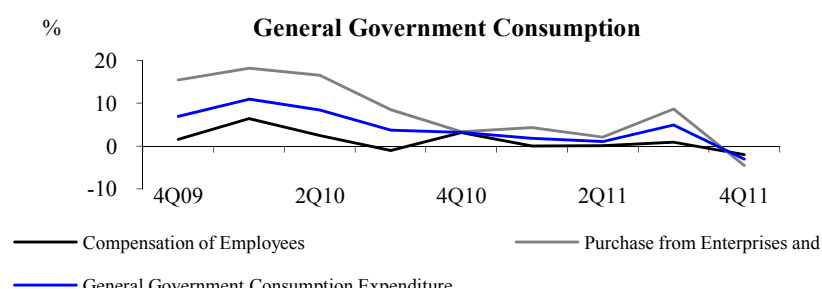
**Services** increased by 1.9%, mainly from an expansion of main service items, with an increase of real estate and property leasing services, and communications services by 4.7% and 4.6% respectively. However, and contraction of services was found from transports, hotels and restaurants, education and health, and community services which dropped by 3.0%, 5.0%, 3.9%, and 2.1% respectively. In addition, expenditure of Thai resident aboard dropped by 5.4% in addition to a drop of expenditure of non-resident in the domestic market with the rate of 3.8%.



## Government consumption expenditure (GCE)

The budget disbursement in the first three months of fiscal year 2012 registered at the value of Baht 439,360 million, a 20.6% decrease compared to the same period of previous year due to pending annual budget act 2012 endorsement. The carry-over budget registered with the value Baht 50,456 million, increasing by the rate of 12.0% compared to the same period previous year. Meanwhile, the budget value of Baht 6,051 million was disbursed under the Thai-Khem-Khaeng project, resulting that the total disbursement in fourth quarter was recorded at Baht 495,867 million.

- The government consumption expenditure at current market prices was recorded at the value of Baht 330,096 million, rose by 3.7%. Such an increase was mainly attributed from compensation of employees with the value of Baht 244,627 million, or a 6.5% increase whereas net purchases of goods and services with the value of Baht 85,469 million decreased by 3.5%.
- Government consumption expenditure in real term fell by 3.1% as a result of a decrease of both compensation of employees and net purchase of goods and service of the government enterprises which dropped by 2.0% and 4.6% respectively.



## Gross fixed capital formation (GFCF)

*GFCF dropped by 3.6% due to a contraction in both private and public investment as a result of severe flooding*

**GFCF** dropped by 3.6% due to a decrease in investments of private and public sectors due partly to flood disaster.

**Private investment** dropped by 1.3%, compared to a 9.1% increase in previous quarter

- **Private construction** grew by 2.6%, slowing down from a 6.1% rise in the third quarter, resulting partly from flooding since the third quarter especially in the central provinces, Bangkok and vicinity. Thus, private construction increased by 2.6%, decelerating from 6.1% in previous quarter especially on residential, commercial buildings, and factories which increased by 2.8%, 4.8% and 3.9%, slowing down from 4.4%, 14.3%, and 13.2% in previous quarter respectively.
- **Private machinery and equipments** dropped by 2.4%, compared to a 10.1% increase in the third quarter, attributed by a decrease in transport equipments and industrial machineries in which production capacity fell from the flood, namely vehicle motor and parts industry, hard disk drive industry, electronic part industry, air conditioner industry, and textile industry. A decline was seen from dozen closedowns of major factories situated in industrial estate areas in Phra Nakhon Si Ayutthaya and Pathum Thani which led to contraction in investment.

Private Construction Growth			(%)			
	2010	2011	2011			
			Q1	Q2	Q3	Q4
Residential	8.8	3.3	3.2	2.8	4.4	2.8
Commercial	2.5	7.3	5.1	4.8	14.3	4.8
Factory	1.1	9.5	9.3	11.7	13.2	3.9
Others	27.1	6.5	11.3	10.6	3.6	0.6
Total	10.6	5.0	5.8	5.5	6.1	2.6

**Public investment** dropped by 12.1% compared to a 10.9% fall in the third quarter, attributed mainly by a decrease in investment budget disbursement of both central and local government due to pending endorsement of an annual budget act 2012. Meanwhile, state enterprise investment expanded by 1.7%.

- **Public construction** dropped by 15.9%, attributed by a 26.3% fall in construction of central and local authorities. In addition, construction of state enterprise also dropped by 2.0% due to a delay investment budget disbursement.
- **Public machinery and equipments** dropped by 3.7%. A decrease was from a 21.5% drop in investment of central and local government due to pending endorsement of annual budget act 2012. However, state enterprise investment grew by 7.6%, owing to some continuing mega project investments such as CAT Telecom Public Company Limited. Meanwhile, two imported commercial aircrafts of Thai Airways Public Company with the value of Baht 7,322 million was recorded in this quarter.

GFCF Growth			(%)			
	2010	2011	2011			
			Q1	Q2	Q3	Q4
Construction	6.8	-5.1	-1.0	-7.8	-5.6	-5.8
Private	10.6	5.0	5.8	5.5	6.1	2.6
Public	3.2	-15.2	-8.8	-19.9	-15.3	-15.9
Equipment	10.8	7.8	14.6	10.4	9.0	-2.5
Private	14.7	7.8	14.7	9.5	10.1	-2.4
Public	-13.4	7.4	13.9	19.0	1.0	-3.7
Total GFCF	9.4	3.3	9.3	4.1	3.3	-3.6
Private	13.8	7.2	12.6	8.6	9.1	-1.3
Public	-2.2	-8.7	-1.4	-9.9	-10.9	-12.1

## Change in inventories

Change in inventories valued at Baht 39,327 million at current market prices, showing an increase for two consecutive quarters. The flood situation in this quarter caused overall production and export decreased together with investment deceleration. Moreover, stock of manufacturing goods declined namely office equipments, computer and electronics parts, electrical appliances and vehicles. On the other hand, some stock of manufacturing goods grew up such as rubber and plastic products, and metal products. The stock of monetary gold boosted up in this quarter from higher imports of gold for speculation. Moreover, paddy stocks increased due to higher production during the beginning of harvesting season with a slight damage from the flood. As a result, overall change in inventories increased in this quarter.

## External sectors

*Exports dropped, whilst imports slowed down.*

**Merchandise exports** declined by 6.9% from a 16.6% rise in the third quarter as a result of a contraction in export-oriented manufacturing production, especially on vehicles, computers, integrated circuits, electrical appliances, and textile products along with the production closedown from an inundation. Meanwhile, exports of agricultural goods slowed down in jasmine rice exports which deeply contracted in contrast to an expansion of exported rubber. In addition, exports to most main markets decreased such as Japan, United State of America, European Union, and Australia. Particularly, a sharp decline was originated from Australia, the largest market for passenger cars. Besides ASEAN and China market greatly slowed down.

**Services receipts** decreased by 4.8% as a result of severe flooding. The flood affected Thai economy nationwide on both manufacturing products and services, specifically on tourism-related services. A fall of inbound tourists led to lessening service receipts in passenger and travel items, the largest share of service receipts. Furthermore, freight service receipts fell in response to reduction of international trade volume.

**Merchandise imports** (cost freight and insurance: c.i.f.) increased by 3.1% lower than a 23.4% rise in the third quarter as a result of slowing down imports of consumer and capital goods, especially electrical and machinery. Moreover, imports of raw material goods dropped namely electronic parts and fuels. Such a decrease was from production closedown along with lower domestic demand.

**Services payments** slowed down by 2.3%, mainly contributed by a slowdown in freight, and other transportation fees which damaged from deluge and a fall of production. Additionally, most of other service payment items such as travel payments, intellectual property fee, and other business services declined.

<b>Exports and Imports</b>		<b>(Unit: Billions of Baht)</b>				
	2010	2011	2011			
			Q1	Q2	Q3	Q4
<b>At current market prices</b>						
Export goods	6,122	6,879	1,711	1,737	1,907	1,525
Growth rate	18.8	12.4	18.5	11.5	21.6	-1.8
Import goods (c.i.f.)	5,679	6,818	1,609	1,685	1,863	1,661
Growth rate	26.6	20.1	17.1	19.8	26.9	16.1
Trade balance	444	61	102	51	44	-136
<b>At 1988 prices</b>						
Export goods	2,614	2,853	724	723	779	628
Growth rate	17.3	9.1	18.6	9.2	16.6	-6.9
Import goods (c.i.f.)	2,000	2,320	550	574	655	542
Growth rate	26.5	16.0	19.2	19.0	23.4	3.1
Exchange rate (Baht/US \$)	31.7	30.5	30.6	30.3	30.1	31.0

Source: Bank of Thailand

## GDP implicit price deflator

The GDP implicit price deflator grew up by 4.3% compared to a 4.1% rise in the third quarter. Correspondingly, producer, and consumer price indices increased by 4.1% and 4.0% compared to 5.6% and 4.1% in previous quarter.

**Table 1 Balance Sheet of GDP and Expenditure at Current Market Prices (Original)**  
**Unit: Millions of Baht**

	2010p1	2011p1	2010p1				2011p1			
			Q1	Q2	Q3	Q4	Q1	Q2	Q3	Q4
Private Consumption Expenditure	5,428,356	5,738,241	1,300,773	1,382,426	1,348,113	1,397,044	1,394,699	1,481,023	1,434,543	1,427,976
General Government Consumption Expenditure	1,304,640	1,399,486	316,260	315,689	359,799	312,892	334,477	337,697	397,216	330,096
Gross Fixed Capital Formation	2,499,311	2,765,518	605,921	630,921	636,301	626,168	711,852	696,885	700,846	655,935
Change in Inventories	128,954	34,216	95,632	-53,634	36,082	50,874	-15,932	-37,630	48,451	39,327
Net Exports of Goods and Services	751,842	480,586	209,556	158,737	161,486	222,063	251,015	130,598	152,290	-53,317
- Goods	443,563	61,226	69,833	150,437	101,291	122,002	101,845	51,084	44,080	-135,783
- Services	308,279	419,360	139,723	8,300	60,195	100,061	149,170	79,514	108,210	82,466
Exports of Goods and Services	7,203,650	8,109,869	1,767,053	1,764,641	1,820,548	1,851,408	2,058,719	2,013,730	2,220,098	1,817,322
- Goods (f.o.b.)	6,122,131	6,878,972	1,443,945	1,557,051	1,568,676	1,552,459	1,710,590	1,736,582	1,906,882	1,524,918
- Services	1,081,519	1,230,897	323,108	207,590	251,872	298,949	348,129	277,148	313,216	292,404
Imports of Goods and Services	6,451,808	7,629,283	1,557,497	1,605,904	1,659,062	1,629,345	1,807,704	1,883,132	2,067,808	1,870,639
- Goods (c.i.f.)	5,678,568	6,817,746	1,374,112	1,406,614	1,467,385	1,430,457	1,608,745	1,685,498	1,862,802	1,660,701
- Services	773,240	811,537	183,385	199,290	191,677	198,888	198,959	197,634	205,006	209,938
<b>Expenditure on Gross Domestic Product</b>	<b>10,113,103</b>	<b>10,418,047</b>	<b>2,528,142</b>	<b>2,434,139</b>	<b>2,541,781</b>	<b>2,609,041</b>	<b>2,676,111</b>	<b>2,608,573</b>	<b>2,733,346</b>	<b>2,400,017</b>
Statistical Discrepancy	-10,117	121,399	31,941	37,309	-51,736	-27,631	68,849	44,421	-45,271	53,400
<b>Gross Domestic Product, (GDP)</b>	<b>10,102,986</b>	<b>10,539,446</b>	<b>2,560,083</b>	<b>2,471,448</b>	<b>2,490,045</b>	<b>2,581,410</b>	<b>2,744,960</b>	<b>2,652,994</b>	<b>2,688,075</b>	<b>2,453,417</b>

**Table 2 Balance Sheet of GDP and Expenditure at 1988 Prices (Original)**

**Unit: Millions of Baht**

	2010p1	2011p1	2010p1				2011p1			
			Q1	Q2	Q3	Q4	Q1	Q2	Q3	Q4
Private Consumption Expenditure	2,361,231	2,391,470	572,830	597,890	580,606	609,905	591,597	614,298	594,269	591,306
General Government Consumption Expenditure	456,375	462,548	108,298	109,533	130,973	107,571	110,224	110,630	137,451	104,243
Gross Fixed Capital Formation	955,431	986,500	226,081	247,181	249,348	232,821	247,005	257,355	257,595	224,545
Change in Inventories	37,097	5,892	27,644	-17,051	11,983	14,521	-7,258	-15,543	15,514	13,179
Net Exports of Goods and Services	754,055	725,801	215,197	179,692	163,527	195,639	245,227	183,185	173,932	123,457
- Goods	614,197	532,700	148,651	179,706	137,398	148,442	174,037	148,461	124,042	86,160
- Services	139,858	193,101	66,546	-14	26,129	47,197	71,190	34,724	49,890	37,297
Exports of Goods and Services	3,170,362	3,471,013	776,519	767,828	797,517	828,498	900,954	859,973	935,167	774,919
- Goods (f.o.b.)	2,613,934	2,852,921	610,026	661,958	667,693	674,257	723,767	722,530	778,560	628,064
- Services	556,428	618,092	166,493	105,870	129,824	154,241	177,187	137,443	156,607	146,855
Imports of Goods and Services	2,416,307	2,745,212	561,322	588,136	633,990	632,859	655,727	676,788	761,235	651,462
- Goods (c.i.f.)	1,999,737	2,320,221	461,375	482,252	530,295	525,815	549,730	574,069	654,518	541,904
- Services	416,570	424,991	99,947	105,884	103,695	107,044	105,997	102,719	106,717	109,558
<b>Expenditure on Gross Domestic Product</b>	<b>4,564,189</b>	<b>4,572,211</b>	<b>1,150,050</b>	<b>1,117,245</b>	<b>1,136,437</b>	<b>1,160,457</b>	<b>1,186,795</b>	<b>1,149,925</b>	<b>1,178,761</b>	<b>1,056,730</b>
Statistical Discrepancy	31,923	26,230	29,585	-4,481	-22,095	28,914	30,229	-6,793	-23,011	25,805
<b>Gross Domestic Product, (GDP)</b>	<b>4,596,112</b>	<b>4,598,441</b>	<b>1,179,635</b>	<b>1,112,764</b>	<b>1,114,342</b>	<b>1,189,371</b>	<b>1,217,024</b>	<b>1,143,132</b>	<b>1,155,750</b>	<b>1,082,535</b>

**Table 3 Growth Rate of GDP and Expenditure (Original)**

**Unit: Percent**

	2010p1	2011p1	2010p1				2011p1			
			Q1	Q2	Q3	Q4	Q1	Q2	Q3	Q4
Private Consumption Expenditure	4.8	1.3	3.9	6.4	5.0	3.9	3.3	2.7	2.4	-3.0
General Government Consumption Expenditure	6.4	1.4	11.0	8.4	3.7	3.2	1.8	1.0	4.9	-3.1
Gross Fixed Capital Formation	28.7	0.0	88.5	13.8	35.8	2.3	-5.5	5.1	4.5	-3.9
Gross Fixed Capital Formation	9.4	3.3	12.1	11.3	7.9	6.4	9.3	4.1	3.3	-3.6
- Private	13.8	7.2	13.8	17.8	14.6	9.2	12.6	8.6	9.1	-1.3
- Public	-2.2	-8.7	6.9	-4.9	-5.4	-3.1	-1.4	-9.9	-10.9	-12.1
Change in Inventories	136.2	-84.1	141.2	14.1	131.0	-36.8	-126.3	8.8	29.5	-9.2
Exports of Goods and Services	14.7	9.5	16.6	22.3	11.7	9.5	16.0	12.0	17.3	-6.5
- Goods (f.o.b.)	17.3	9.1	16.8	28.4	13.1	12.2	18.6	9.2	16.6	-6.9
- Services	3.9	11.1	15.8	-5.8	4.9	-1.0	6.4	29.8	20.6	-4.8
Imports of Goods and Services	21.5	13.6	33.3	24.6	21.3	10.5	16.8	15.1	20.1	2.9
- Goods (c.i.f.)	26.5	16.0	44.8	31.3	24.9	12.0	19.2	19.0	23.4	3.1
- Services	2.0	2.0	-2.3	1.3	5.9	3.5	6.1	-3.0	2.9	2.3
Expenditure on Gross Domestic Product	7.9	0.2	11.8	9.4	6.9	3.9	3.2	2.9	3.7	-8.9
Statistical Discrepancy										
<b>Gross Domestic Product, (GDP)</b>	<b>7.8</b>	<b>0.1</b>	<b>12.0</b>	<b>9.2</b>	<b>6.6</b>	<b>3.8</b>	<b>3.2</b>	<b>2.7</b>	<b>3.7</b>	<b>-9.0</b>

Table 4. Growth rate of GDP by Sector at 1988 Prices (Original)

Unit: Percent

	2010p1	2011p1	2010p1				2011p1			
			Q1	Q2	Q3	Q4	Q1	Q2	Q3	Q4
Agriculture	-2.3	3.8	-2.2	1.5	-4.5	-3.5	7.6	6.7	0.5	0.7
Agriculture, Hunting and Forestry	-3.1	5.2	-3.1	1.3	-5.1	-4.6	10.0	8.6	1.1	1.4
Fishing	1.4	-2.6	1.6	2.4	-1.5	2.2	-2.7	-3.0	-2.2	-2.6
<b>Non-Agriculture</b>	<b>8.8</b>	<b>-0.3</b>	<b>13.6</b>	<b>9.9</b>	<b>7.4</b>	<b>4.7</b>	<b>2.8</b>	<b>2.4</b>	<b>3.9</b>	<b>-10.1</b>
Mining and Quarrying	5.2	-1.8	8.3	5.5	4.1	3.3	1.9	-1.7	-4.0	-3.1
Manufacturing	13.9	-4.3	22.9	17.6	11.6	4.8	1.7	-0.1	3.1	-21.8
Electricity, Gas and Water Supply	10.1	0.4	15.9	13.0	6.1	5.7	0.5	-3.2	5.0	-0.5
Construction	6.8	-5.1	7.9	8.0	5.2	6.6	-1.3	-7.6	-5.4	-5.9
Wholesale and Retail Trade; Repair of Motor	2.7	1.8	3.4	2.7	2.6	1.9	2.2	1.7	3.0	0.2
Hotels and Restaurants	8.5	7.4	15.4	0.2	10.1	8.0	8.0	19.8	10.2	-5.3
Transport, Storage and Communications	4.0	2.7	6.0	2.2	4.0	3.8	3.1	6.7	4.5	-2.7
Financial Intermediation	7.8	13.4	7.4	6.8	7.1	10.1	11.8	14.6	16.7	10.2
Real Estate, Renting and Business Activities	3.8	3.5	6.6	2.4	4.1	2.1	3.9	5.2	5.0	-0.3
Public Administration and Defence ;	4.0	0.1	6.2	3.1	0.8	5.8	0.8	0.3	0.6	-1.5
Education	2.4	-0.1	7.0	3.0	-1.1	0.9	-0.4	0.6	1.4	-2.2
Health and Social Work	2.8	1.2	4.9	2.3	0.1	3.9	1.0	1.0	1.6	1.1
Other Community, Social and Personal	14.8	8.6	11.1	14.9	15.9	17.2	14.3	13.7	10.3	-3.0
Private Households with Employed Persons	-1.2	1.2	1.1	1.2	-3.8	-3.3	0.9	-1.5	1.1	4.4
<b>GDP</b>	<b>7.8</b>	<b>0.1</b>	<b>12.0</b>	<b>9.2</b>	<b>6.6</b>	<b>3.8</b>	<b>3.2</b>	<b>2.7</b>	<b>3.7</b>	<b>-9.0</b>

Table 5. Contribution to GDP Growth at 1988 Prices

Unit: Percent

	2010p1	2011p1	2010p1				2011p1			
			Q1	Q2	Q3	Q4	Q1	Q2	Q3	Q4
<b>Demand Side</b>	<b>7.9</b>	<b>0.2</b>	<b>11.6</b>	<b>9.5</b>	<b>7.1</b>	<b>3.8</b>	<b>3.1</b>	<b>2.9</b>	<b>3.8</b>	<b>-8.7</b>
Domestic Demand	5.1	1.5	5.4	6.8	4.9	3.5	3.5	2.5	2.5	-2.5
- Private Consumption Expenditure	2.5	0.7	2.1	3.6	2.7	2.0	1.6	1.5	1.2	-1.6
- Government Consumption Expenditure	0.6	0.1	1.0	0.8	0.4	0.3	0.2	0.1	0.6	-0.3
- Gross Fixed Capital Formation	1.9	0.7	2.3	2.5	1.8	1.2	1.8	0.9	0.7	-0.7
Net Exports	-0.5	-0.6	-2.8	2.3	-2.6	1.0	2.5	0.3	0.9	-6.1
-Exports	9.5	6.5	10.5	13.7	8.0	6.3	10.5	8.3	12.4	-4.5
-Imports	10.0	7.2	13.3	11.4	10.6	5.2	8.0	8.0	11.4	1.6
Change in Inventories	3.3	-0.7	9.0	0.3	4.8	-0.7	-3.0	0.1	0.3	-0.1
<b>Production Side</b>	<b>7.8</b>	<b>0.1</b>	<b>12.0</b>	<b>9.2</b>	<b>6.6</b>	<b>3.8</b>	<b>3.2</b>	<b>2.7</b>	<b>3.7</b>	<b>-9.0</b>
Agriculture	-0.2	0.3	-0.2	0.1	-0.3	-0.4	0.6	0.5	0.0	0.1
Manufacturing	5.4	-1.8	8.5	6.8	4.5	1.9	0.7	0.0	1.3	-8.6
Construction	0.2	-0.1	0.2	0.2	0.1	0.1	0.0	-0.2	-0.1	-0.1
Services	2.5	1.6	3.6	2.1	2.2	2.2	1.9	2.4	2.5	-0.3

Table 6. Growth Rate of Major Items of GDP at constant 1988 prices(Seasonally Adjusted)

Unit: Percent

	2010p1				2011p1			
	Q1	Q2	Q3	Q4	Q1	Q2	Q3	Q4
<b>Gross Domestic Expenditure</b>								
Private Consumption Expenditure	1.1	1.6	0.0	1.2	1.2	-0.6	0.3	-4.0
- Exclude Tourists Expenditure	0.9	1.9	0.2	1.2	1.1	-0.6	0.4	-4.0
Government Consumption Expenditure	1.2	0.4	-2.0	3.1	0.6	-0.4	1.2	-4.8
Gross Fixed Capital Formation	4.5	4.0	-1.3	-0.6	6.4	0.5	-1.9	-7.9
Export of goods and services	2.9	2.9	-2.2	6.0	8.5	-0.4	2.4	-15.3
Import of goods and services	3.2	3.9	-0.5	4.2	8.0	2.9	3.2	-9.7
<b>Gross Domestic Product</b>								
Agriculture	-1.0	0.7	-2.4	-0.5	9.8	-0.5	-7.4	-0.4
Manufacturing	4.6	0.4	-1.0	1.3	0.7	-1.2	2.3	-22.9
Construction	3.0	3.1	-1.9	1.9	-4.1	-3.8	0.6	1.0
Services	1.8	-1.1	1.4	2.5	1.0	0.3	1.1	-2.9
<b>GDP</b>	<b>2.7</b>	<b>-0.3</b>	<b>0.0</b>	<b>1.8</b>	<b>1.5</b>	<b>-0.5</b>	<b>0.8</b>	<b>-10.7</b>

Table 7. Trade and Services Balance

	Unit: Percent									
	2010p1	2011p1	2010p1				2011p1			
			Q1	Q2	Q3	Q4	Q1	Q2	Q3	Q4
<b>Exports of Goods and Services</b>	7,203.3	8,109.9	1,767.1	1,764.6	1,820.5	1,851.1	2,058.7	2,013.7	2,220.1	1,817.3
Growth Rate	16.6	12.6	21.9	26.7	12.7	7.5	16.5	14.1	21.9	-1.8
Imports of Goods and Services	6,452.5	7,629.3	1,557.5	1,605.9	1,659.1	1,630.0	1,807.7	1,883.1	2,067.8	1,870.6
<b>Growth Rate</b>	23.5	18.2	43.4	30.4	20.0	6.8	16.1	17.3	24.6	14.8
Trade and Services Balance	750.8	480.6	209.6	158.7	161.5	221.0	251.0	130.6	152.3	-53.3
Percentage to GDP	7.4	4.6	8.2	6.4	6.5	8.6	9.1	4.9	5.7	-2.2
Factor Income from Abroad, Net	-435.0	-378.6	-60.5	-140.3	-137.0	-97.1	-86.9	-133.4	-112.1	-46.2
Current Transfer from Abroad, Net	151.7	301.3	36.6	36.6	37.3	41.2	43.8	45.7	54.7	157.1
Current Account Balance	467.5	403.3	185.7	55.0	61.8	165.1	207.9	42.9	94.9	57.5
Percentage to GDP	4.6	3.8	7.3	2.2	2.5	6.4	7.6	1.6	3.5	2.3

Table 8. GDP Deflator, CPI, WPI (Growth Rate)

	Unit: Percent									
	2010p1	2011p1	2010p1				2011p1			
			Q1	Q2	Q3	Q4	Q1	Q2	Q3	Q4
<b>GDP Deflator</b>	3.7	4.2	3.9	3.0	4.0	3.7	3.9	4.5	4.1	4.3
CPI	3.3	3.8	3.8	3.3	3.3	2.8	3.0	4.1	4.1	4.0
WPI	9.4	5.3	12.0	9.3	10.3	6.3	6.4	5.2	5.6	4.1

## การปรับปรุงย้อนหลัง

โดยปกติ การจัดทำสถิติผลิตภัณฑ์มวลรวมในประเทศรายไตรมาส จะมีการปรับปรุงย้อนหลัง 2 ลักษณะ คือ

- 1) **การปรับปรุงครั้งแรก** เป็นการปรับปรุงในไตรมาสย้อนหลังจากไตรมาสอ้างอิงหนึ่งไตรมาส เพื่อให้มีความถูกต้องยิ่งขึ้น อันเนื่องมาจากการปรับปรุงตามแหล่งข้อมูลล่าสุด โดยในตารางจะแสดงตัวอักษร “r” ซึ่งหมายถึง revised หรือปรับปรุง กำกับไว้ที่ไตรมาสที่มีการปรับปรุงค่า
- 2) **การปรับปรุงครั้งที่สอง** เป็นการปรับปรุงเพื่อให้ค่าผลรวมรายไตรมาสทั้งสี่ไตรมาสมีค่าเท่ากับรายปี โดยจะดำเนินการปรับปรุงครั้งที่สองเมื่อการจัดทำสถิติรายปีแล้วเสร็จ หรือในการจัดทำสถิติผลิตภัณฑ์มวลรวมในประเทศรายไตรมาสประจำไตรมาสที่สามของทุกปี และจะมีการปรับปรุงย้อนหลังสองปีตามสถิติรายปี การปรับปรุงครั้งที่สองได้มีการปรับแก้ข้อมูลเครื่องชี้ใหม่เป็นเพียงการใช้เทคนิคทางคณิตศาสตร์ คือ Denton Least Square Technique โดยในทางปฏิบัติ ได้ใช้โปรแกรมประมวลผลสำเร็จรูปที่เรียกว่า “The Canadian Bench Program and Extrapolation (Bench Program)” โดยในตารางจะแสดงตัวอักษร “r” ซึ่งหมายถึง revised หรือปรับปรุง กำกับไว้ที่ปีที่มีการปรับปรุงค่า ซึ่งหมายถึงค่าในแต่ละไตรมาสในปีที่มี “r” กำกับไว้ ได้มีการปรับปรุงค่าตามสถิติรายปี

## การแสดงอักษรกำกับ

การแสดงอักษรกำกับสถมภ์ในตารางของเอกสารฉบับนี้ มี 3 ลักษณะ คือ r, p และ p1 โดย r มีสองชนิด ตามที่ได้กล่าวไว้ในหัวข้อการปรับปรุงย้อนหลัง p คือ ค่ารายไตรมาสในปีที่มีค่ารายปีเป็นค่าตัวรวมเบื้องต้น ส่วน p1 หมายถึง ค่ารายไตรมาสในเบื้องต้นที่ยังไม่มีค่ารายปี

## Revision Policy

QGDP figures are subject to 2 types of revisions:

- 1) **First Revision:** At the time of producing the most recent quarter, figures in the previous quarter are revised as more complete and accurate information is available. The letter “r” is shown on the quarter where the revision has been made.
- 2) **Second Revision:** When compiling the annual GDP figures – usually at a time of producing statistics of GDP of the third quarter – annual figures are revised back 2 years prior to the reference year. Along with such revision, annual figures are redistributed across all quarters within a year so that the statistics of 4 quarters added up to be equal to annual total. There is no changes in indicators as the office applies Denton Least Square Technique, using computer program called “The Canadian Bench Program and Extrapolation (Bench Program)” in the redistribution process. The letter “r” is shown on the years where the revision has been made.

## Abbreviation

There are 3 letter assigns to the tables: r, p and p1. Letter “r” is assigned to 2 cases as stated above. Letter “p” is assigned to quarterly figures based on preliminary annual figures. And letter “p1” is assigned to quarterly figures without preliminary annual figures.

**\*\*การนำข้อความหรือข้อมูลในรายงานนี้ไปใช้เผยแพร่ต่อ โปรดอ้างอิงรายงานและแหล่งข้อมูลด้วย\*\***

**Any reproduction of data and materials in this book must refer to NESDB as data source.**

## การจัดทำและเผยแพร่สถิติผลิตภัณฑ์มวลรวมในประเทศรายไตรมาส (QGDP) ตามมาตรฐาน SDDS

สำนักงานคณะกรรมการพัฒนาการเศรษฐกิจและสังคมแห่งชาติ มีหน้าที่ในการจัดทำและเผยแพร่สถิติผลิตภัณฑ์มวลรวมในประเทศทั้งรายปีและรายไตรมาส โดยได้ดำเนินการจัดทำและประมวลผลตามมาตรฐานและกรอบแนวคิดของระบบบัญชีประชาชาติสากล หรือ System of national Accounts โดยใช้ข้อมูลพื้นฐานจากแหล่งข้อมูลต่างๆ ที่เกี่ยวข้อง ทั้งนี้ รายละเอียดกรอบแนวคิด วิธีการคำนวณ ตลอดจนแหล่งข้อมูล ได้แสดงและเผยแพร่ไว้ในเอกสาร “แนวทางการจัดทำสถิติผลิตภัณฑ์มวลรวมในประเทศรายไตรมาส” แล้ว

โดยเฉพาะ QGDP ได้ดำเนินการจัดทำและเผยแพร่ตามมาตรฐาน SDDS (Special Data Dissemination Standard) ของกองทุนการเงินระหว่างประเทศ (IMF) ซึ่งกำหนดให้เผยแพร่สถิติของไตรมาสอ้างอิงภายในสามเดือนหลังสิ้นสุดไตรมาส ปัจจุบันสำนักงานฯ ได้พัฒนาการเผยแพร่ให้เร็วขึ้น เพื่อสนองตอบต่อความต้องการของผู้ใช้ โดยกำหนดเผยแพร่ในวันจันทร์ที่สามของเดือนที่สองหลังจากไตรมาสอ้างอิง (8 สัปดาห์) ผ่านวิธีการเผยแพร่ 3 ช่องทาง คือ (1) การแถลงข่าว (2) เอกสาร และ (3) web site คือ [www.nesdb.go.th](http://www.nesdb.go.th) การเผยแพร่ทั้งสามช่องทางนี้โดยปกติจะมีขึ้นพร้อมกันในเวลา 9.30 น ของวันดังกล่าว และเชื่อมโยงไปยัง website ของ IMF ที่ <http://dsbb.imf.org/Applications/web/sddsctycatbaselist/?strcode=THA&strcat=NAG00> นอกจากนี้ ได้นำเสนอตารางการเผยแพร่ข้อมูลล่วงหน้าประมาณ 1 ปี ไว้ที่ปกหลังของเอกสารฉบับนี้ด้วย

## Data Dissemination of Quarterly Gross Domestic Product (QGDP) according to SDDS

The Office of the National Economic and Social Development Board (NESDB) is responsible for compiling and disseminating GDP statistics, both quarterly and annually. Data-collection and compilation methods used to compile GDP statistics follow internationally-accepted System of National Accounts set forth by the United Nations. Detailed concepts, definitions and methodology are explained and published under title “Quarterly GDP Compilation Methodology.”

Quarterly GDP has also met Special Data Dissemination Standard of the IMF, which is to release quarterly figures within 3 months after the end of reference quarter. The NESDB had been able to speed up the compilation process to meet users’ demand by releasing data on the third Monday of the second months following the reference quarter (8 weeks). The data is available for all users via 3 channels: (1) press release (2) hard copy and (3) NESDB website, which is [www.nesdb.go.th](http://www.nesdb.go.th). The data can be accessed at the same time, normally at 9.30 am of the date previously informed. The website is also linked to the IMF’s SDDS page at

<http://dsbb.imf.org/Applications/web/sddsctycatbaselist/?strcode=THA&strcat=NAG00>

In addition, 1-year advance-release calendar is also available on the back of this book.

ผลิตภัณฑ์มวลรวมในประเทศ ไตรมาสที่ 4/2554  
(Gross Domestic Product: Q4/2011)

วัน เวลาและสถานที่ออกรายงาน

Embargo and venue

---

วันจันทร์ที่ 20 กุมภาพันธ์ 2555 เวลา 9.30 น.  
สำนักงานคณะกรรมการพัฒนาการเศรษฐกิจและสังคมแห่งชาติ  
962 ถนนกรุงเกษม เขตป้อมปราบฯ กทม. 10100

9.30 a.m. Monday, February 20, 2012  
Office of The National Economic and Social Development Board,  
962 Krung Kasem Rd., Pomprab, Bangkok 10100

กำหนดการออกรายงานผลิตภัณฑ์มวลรวมในประเทศ ไตรมาสที่ 1/2555  
Forthcoming issues; GDP 1<sup>th</sup> quarter 2012

---

วันจันทร์ที่ 21 พฤษภาคม 2555 เวลา 9.30 น.  
9.30 a.m. Monday, May 21, 2012

ผู้ประสานงาน

Contact persons

---

หากต้องการรายละเอียดเพิ่มเติมหรือมีปัญหาใดๆ สอบถามได้ที่ e-mails ข้างล่าง หรือ โทร. 0-2280-4085  
For further information, contact us via e-mails or call 0-2280-4085 with following extension numbers:

Tables	Coordinators	E-mail address	Ext. No.
Table 1-6	Apichai Thamsermsukh	<a href="mailto:apichai-t@nesdb.go.th">apichai-t@nesdb.go.th</a>	6171
	Peeranat Dangsakul	<a href="mailto:peeranat@nesdb.go.th">peeranat@nesdb.go.th</a>	6180
Table 7	Santi Srisomboon	<a href="mailto:santi@nesdb.go.th">santi@nesdb.go.th</a>	6212
Table 8	Apichai Thamsermsukh	<a href="mailto:apichai-t@nesdb.go.th">apichai-t@nesdb.go.th</a>	6171
	Peeranat Dangsakul	<a href="mailto:peeranat@nesdb.go.th">peeranat@nesdb.go.th</a>	6180

## FORTHCOMING RELEASES

### 2012

#### MARCH

30 Newsletter : Q4/2011  
(internet only)

#### APRIL

20 Flow-of-Funds Accounts of Thailand 2010  
(publication)

#### MAY

21 GDP : Q1/2012  
(press release, publication, internet)  
(9:30 a.m. local time)

31 Capital Stock of Thailand 2011  
(statistic tables on internet)

#### JUNE

29 Gross Regional and Provincial Products  
2011 Provision  
(statistic tables on internet)

Newsletter : Q1/2012  
(internet only)

#### JULY

31 Capital Stock of Thailand 2011  
(publication)

#### AUGUST

20 GDP : Q2/2012  
(press release, publication, internet)  
(9:30 a.m. local time)

#### SEPTEMBER

28 Newsletter : Q2/2012  
(internet only)

#### OCTOBER

31 National Income of Thailand 2011  
(statistic tables on internet)

#### NOVEMBER

19 GDP : Q3/2012  
(press release, publication, internet)  
(9:30 a.m. local time)

### 2012

### 2013

#### DECEMBER

31 National Income of Thailand 2011  
(publication)

Newsletter : Q3/2012  
(internet only)

#### JANUARY

31 Gross Regional and Provincial Products  
2011 (internet only)

#### FEBRUARY

15 Flow-of-Funds Accounts of Thailand 2011  
(statistic tables on internet)

18 GDP : Q4/2012  
(press release, publication, internet)  
(9:30 a.m. local time)

28 Gross Regional and Provincial Products  
2011 (publication)

#### MARCH

29 Newsletter : Q4/2012  
(internet only)

#### APRIL

22 Flow-of-Funds Accounts of Thailand 2011  
(publication)

#### MAY

20 GDP : Q1/2013  
(press release, publication, internet)  
(9:30 a.m. local time)

31 Capital Stock of Thailand 2012  
(statistic tables on internet)