

NESDB

THAI / ENGLISH

# ผลิตภัณฑ์มวลรวมในประเทศ ไตรมาสที่ 1/2553

## Gross Domestic Product: Q1/2010

สำนักงานคณะกรรมการพัฒนาการเศรษฐกิจและสังคมแห่งชาติ 24 พฤษภาคม 2553 9:30 น.

### GDP ไตรมาสที่ 1/2553

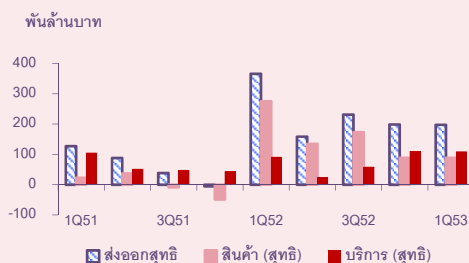
ขยายตัว ร้อยละ 12.0 สูงสุด  
ในรอบ 15 ปี

ปัจจัยสำคัญคือ การขยายตัว  
ของการส่งออกสินค้าและ  
บริการ รวมทั้ง การลงทุน  
และการบริโภคของ

ภาคเอกชน

- GDP ไตรมาสที่ 1/2553 ขยายตัวร้อยละ 12.0 สูงสุดในรอบ 15 ปี นับตั้งแต่ไตรมาสที่ 2/2538 ที่ขยายตัวร้อยละ 12.3 ปัจจัยสำคัญคือ มูลค่าการส่งออกและการนำเข้าสินค้าในรูปดอลลาร์สหรัฐ. ที่ขยายตัวสูงขึ้นถึงร้อยละ 32.0 และ 63.6 ตามลำดับ จากการฟื้นตัวของเศรษฐกิจโลก การลงทุนขยายตัวร้อยละ 12.6 นับเป็นการขยายตัวครั้งแรกหลังจากลดลงต่อเนื่อง 5 ไตรมาส การใช้จ่ายเพื่อการอุปโภคบริโภคของครัวเรือนและรัฐบาลขยายตัวร้อยละ 4.0 และ 6.9 ตามลำดับ รายได้จากการท่องเที่ยวขยายตัวสูงจากจำนวนนักท่องเที่ยวต่างชาติที่สูงสุดเป็นประวัติการณ์ถึง 4.7 ล้านคน ขยายตัวถึงร้อยละ 28.4 สำหรับ GDP ไตรมาสที่ 1/2553 ที่ปรับผลของฤดูกาลออกแล้วขยายตัวร้อยละ 3.8
- ภาคเกษตร ขยายตัวร้อยละ 0.2 ปรับตัวดีขึ้นจากที่หดตัวร้อยละ 2.0 ในไตรมาสที่แล้ว โดยสาขาประมงขยายตัวร้อยละ 2.5 จากรายการกุ้งแช่แข็งส่งออกที่เพิ่มขึ้น ส่วนสาขาเกษตรกรรมลดลงร้อยละ 0.3 เป็นการลดลงในผลผลิตพืชที่สำคัญคือ ข้าว อ้อย และมันสำปะหลัง ส่วนปศุสัตว์ยังมีการขยายตัวจากการเลี้ยงไก่และผลิตภัณฑ์นม
- ภาคนอกเกษตร ขยายตัวร้อยละ 13.2 เพิ่มขึ้นจากที่ขยายตัวร้อยละ 7.0 ไตรมาสที่แล้ว เป็นการขยายตัวในอัตราที่สูงขึ้นของเกือบทุกสาขาการผลิต โดยเฉพาะสาขาอุตสาหกรรมที่ขยายตัวสูงถึงร้อยละ 22.8 จากร้อยละ 9.9 ในไตรมาสที่แล้ว อย่างไรก็ตามเป็นการเทียบจากไตรมาสเดียวกันของปีที่ผ่านมาซึ่งเป็นช่วงที่ฐานการผลิตหดตัวต่ำสุด แรงขับเคลื่อนหลักมาจากอุตสาหกรรมเพื่อการส่งออก เช่น คอมพิวเตอร์และอุปกรณ์ อิเล็กทรอนิกส์ และเครื่องใช้ไฟฟ้าเป็นต้น รวมทั้งสาขาไฟฟ้า ประปาและโรงแยกก๊าซ ขยายตัวร้อยละ 15.8 จากการใช้กระแสไฟฟ้าที่เพิ่มขึ้นทั้งในภาคอุตสาหกรรม บริการและครัวเรือน และสาขาโรงแรมและภัตตาคารที่ขยายตัวร้อยละ 15.5 จากจำนวนนักท่องเที่ยวต่างชาติที่สูงขึ้น

ส่งออกสินค้าและบริการสุทธิ



ร้อยละ อัตราการขยายตัวของ QGDP



- การใช้จ่ายเพื่อการอุปโภคบริโภคของครัวเรือนขยายตัวร้อยละ 4.0 ปรับตัวดีขึ้นจากไตรมาสที่แล้วที่ขยายตัวร้อยละ 1.4 จากรายจ่ายในการบริโภคสินค้าคงทนและไม่คงทนที่เพิ่มขึ้น โดยเฉพาะกลุ่มสินค้าคงทนประเภทรถยนต์และเครื่องใช้ไฟฟ้า โดยมีปัจจัยหลักจากรายได้เกษตรกรที่เพิ่มสูงขึ้น อัตราการว่างงานที่ลดลงอย่างต่อเนื่อง ตลอดจนผลของมาตรการกระตุ้นเศรษฐกิจของรัฐบาลและการฟื้นตัวของภาวะเศรษฐกิจโดยรวม
- รายจ่ายเพื่อการอุปโภคของรัฐบาลเพิ่มขึ้นต่อเนื่องร้อยละ 6.9 จากค่าตอบแทนแรงงานที่เพิ่มขึ้นร้อยละ 5.0 และรายจ่ายค่าซื้อสินค้าและบริการสุทธิเพิ่มขึ้น ร้อยละ 9.9 โดยเป็นผลจากการเบิกจ่ายงบกระตุ้นเศรษฐกิจ ระยะที่ 2 (SP2)
- การลงทุนรวมขยายตัวร้อยละ 12.6 ปรับตัวดีขึ้นเมื่อเทียบกับไตรมาสที่แล้วที่ลดลงร้อยละ 3.4 เป็นผลจากการลงทุนภาคเอกชนที่เริ่มปรับตัวดีขึ้นทั้งด้านการก่อสร้างและการลงทุนด้านเครื่องจักรเครื่องมือ หลังจากที่มีการลงทุนลดลง 5 ไตรมาสติดต่อกันนับตั้งแต่เกิดวิกฤตการเงินโลกในไตรมาสที่ 4 ปี 2551 ประกอบกับการลงทุนภาครัฐยังมีการขยายตัวต่อเนื่องจากไตรมาสที่แล้ว
- ส่วนเปลี่ยนสินค้าคงเหลือ ณ ราคาประจำปีมีมูลค่า 100,886 ล้านบาท เป็นการสะสมสต็อกของสินค้าอุตสาหกรรมเพิ่มขึ้น โดยเฉพาะข้าวสาร นอกจากนี้ได้มีการนำเข้าทองคำเพิ่มขึ้นมากในไตรมาสนี้ ในขณะที่สินค้าเกษตรมีการสะสมสต็อกลดลงเนื่องจากเป็นช่วงปลายฤดูเก็บเกี่ยว
- ภาคต่างประเทศ ดุลการค้าและบริการ ณ ราคาประจำปีเกินดุล 210.6 พันล้านบาท เพิ่มขึ้นเมื่อเทียบกับ 197.9 พันล้านบาท ในไตรมาสที่แล้ว โดยดุลการค้าเกินดุล 69.8 พันล้านบาท และดุลบริการเกินดุล 140.7 พันล้านบาท

National Accounts Office  
962 Krung Kasem Road  
Pomprab, Bangkok 10100

Tel: 0 2280 4085

Fax: 0 2281 2466

E-mail: nao@nesdb.go.th

## ข้อชี้แจง

### การประมวลผลสถิติผลิตภัณฑ์มวลรวมในประเทศไตรมาส 1/2553

สำนักงานคณะกรรมการพัฒนาการเศรษฐกิจและสังคมแห่งชาติ ได้ประมวลผลสถิติผลิตภัณฑ์มวลรวมในประเทศไตรมาส 1/2553 โดยใช้ข้อมูลที่ได้รับล่าสุดจากแหล่งข้อมูลต่าง ๆ ในไตรมาสนี้ได้มีการปรับปรุงย้อนหลังถึงไตรมาสที่ 4/2552 โดยมีการปรับปรุงที่สำคัญๆ ดังนี้ (ดูรายละเอียดการปรับปรุงย้อนหลังได้ที่ด้านหลัง)

1. ปรับปรุงข้อมูลในไตรมาสที่ 4/2552 ตามข้อมูลล่าสุด โดยอัตราการขยายตัวของผลิตภัณฑ์มวลรวมไตรมาสที่ 4/2552 เปลี่ยนแปลงร้อยละ 5.8 เป็นร้อยละ 5.9
2. ปรับปรุงข้อมูลดัชนีผลผลิตอุตสาหกรรม ตามรายงานล่าสุดเดือนเมษายน 2553 ของธนาคารแห่งประเทศไทย
3. ปรับปรุงข้อมูลพื้นที่การเพาะปลูก และข้อมูลพยากรณ์ผลผลิตการเกษตร ในรอบเดือนมีนาคม 2553 ของกระทรวงเกษตรและสหกรณ์
4. ปรับปรุงข้อมูลรายการส่งออกและนำเข้าสินค้าและบริการ ตามข้อมูลล่าสุดของธนาคารแห่งประเทศไทย ณ เดือนเมษายน 2553
5. ตั้งแต่ไตรมาสที่ 1/2549 เป็นต้นไป ตารางสถิติรายละเอียดจะนำเสนอในเอกสาร โดยสามารถดูได้ที่ [www.nesdb.go.th](http://www.nesdb.go.th)

สำนักงานคณะกรรมการพัฒนาการเศรษฐกิจและสังคมแห่งชาติ ขอขอบคุณหน่วยงานทั้งภาครัฐและเอกชน ที่ให้การสนับสนุนและเร่งรัดข้อมูลเพื่อใช้ในการประมวลผลผลิตภัณฑ์มวลรวมในประเทศรายไตรมาส ให้รวดเร็วและถูกต้องแม่นยำเพิ่มขึ้น และหวังว่าคงจะได้รับความร่วมมือในการพัฒนาข้อมูลดังกล่าวนี้ให้มีคุณภาพดียิ่งขึ้นในอนาคตต่อไป

สำนักงานคณะกรรมการพัฒนาการเศรษฐกิจและสังคมแห่งชาติ

---

### Revision to this publication

Gross Domestic Product of Q1/2010 has been compiled based on the most up-to-date data available from various sources. The quarterly estimates have been revised back to Q4/2009. The major revised items are as follows:

1. Revision of data back to Q4/2009 in line with the latest data; As a result, the GDP growth of Q4/2009 has been revised from increase of 5.8% to increase of 5.9%.
2. Revising manufacturing production index according to the latest series from the Bank of Thailand issued in April 2010.
3. Revising agricultural plantation area and production by using the crop forecast database in March 2010 from the Office of Agricultural Economics, Ministry of Agriculture and Co-operatives.
4. Revising goods and services receipts and payments in response to the revised balance of payment from the Bank of Thailand issued in April 2010.
5. Since Q1/2006, the supporting tables have no longer been published in the GDP quarterly report. (download from [www.nesdb.go.th](http://www.nesdb.go.th))

The Office of the National Economic and Social Development Board would like to express our gratitude to all government agencies, private institutions and companies who continually provide the needed data especially those who have spent much of the time and afford to speed up data processing and make their reports available in time with a high quality. The Office looks forward to continuing close cooperation for data quality development in the future.

*The Office of the National Economic and Social Development Board*

# ผลิตภัณฑ์มวลรวมภายในประเทศ ไตรมาสที่ 1 ปี 2553

GDP ไตรมาสที่ 1/2553

ขยายตัวร้อยละ 12.0 เพิ่มขึ้น

จากร้อยละ 5.9 ในไตรมาส

ที่แล้ว

การผลิตขยายตัวร้อยละ 12.0

จากภาคนอกเกษตรที่ขยายตัว

สูง ประกอบกับฐานการผลิตใน

ไตรมาสเดียวกันของปีที่แล้ว

อยู่ในระดับต่ำ

ภาวะเศรษฐกิจไตรมาสที่ 1/2553 ขยายตัวร้อยละ 12.0 เมื่อเทียบกับที่ขยายตัวร้อยละ 5.9 ในไตรมาสที่แล้ว โดยเป็นผลจากการขยายตัวของการส่งออกและการนำเข้าสินค้าและบริการร้อยละ 16.2 และ 31.4 ตามลำดับ ประกอบกับจำนวนนักท่องเที่ยวต่างประเทศที่เพิ่มมากขึ้น ในขณะที่การใช้จ่ายเพื่อการอุปโภคบริโภคของครัวเรือนขยายตัวร้อยละ 4.0 จากรายจ่ายในการบริโภคสินค้าคงทนและสินค้าคงทนที่เพิ่มขึ้นโดยเฉพาะรถยนต์และเครื่องใช้ไฟฟ้า เนื่องจากรายได้เกษตรกรที่เพิ่มขึ้นจากราคาพืชสำคัญๆ เช่น ยางพารา มันสำปะหลัง อ้อย และปาล์มน้ำมัน รวมทั้งอัตราการว่างงานที่ลดลงโดยลำดับ ประกอบกับการลงทุนขยายตัวสูงถึงร้อยละ 12.6 เมื่อเทียบกับไตรมาสที่แล้วที่ลดลงร้อยละ 3.4 จากการลงทุนภาคเอกชนที่เริ่มปรับตัวดีขึ้นทั้งการก่อสร้างและการลงทุนในเครื่องจักรเครื่องมือ ส่วนการลงทุนภาครัฐยังขยายตัวต่อเนื่องจากไตรมาสที่แล้ว สำหรับรายจ่ายเพื่อการอุปโภคของรัฐบาลเพิ่มขึ้นต่อเนื่องร้อยละ 6.9 โดยส่วนหนึ่งเป็นผลการเบิกจ่ายจากงบกระตุ้นเศรษฐกิจระยะที่ 2 (SP2 )

การผลิต ขยายตัวร้อยละ 12.0 โดยภาคนอกเกษตรขยายตัวร้อยละ 13.2 เพิ่มขึ้นจากร้อยละ 7.0 ในไตรมาสที่แล้ว เป็นผลจากการขยายตัวของเกือบทุกสาขาการผลิตโดยเฉพาะสาขาอุตสาหกรรมและบริการที่เกี่ยวข้องกับการส่งออกสินค้าและบริการที่ดีขึ้น ประกอบกับฐานการผลิตในช่วงเดียวกันของปีที่แล้วอยู่ในระดับต่ำ ส่วนภาคเกษตรขยายตัวเล็กน้อยจากสาขาประมง

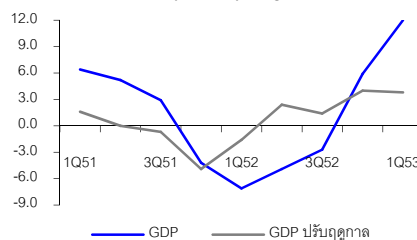
GDP ที่ปรับค่าฤดูกาล ขยายตัวร้อยละ 3.8 เทียบกับร้อยละ 4.0 ในไตรมาสที่แล้ว

## ผลิตภัณฑ์มวลรวมในประเทศ (GDP)

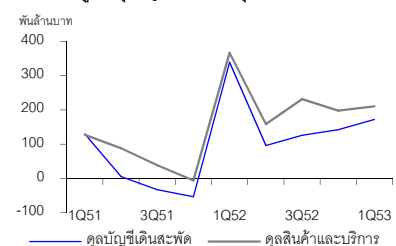
(ร้อยละ)

	2552	2552				2553
		Q1	Q2	Q3	Q4	Q1
ภาคเกษตร	-0.5	2.7	-1.3	-1.5	-2.0	0.2
ภาคนอกเกษตร	-2.4	-8.0	-5.2	-2.8	7.0	13.2
GDP	-2.2	-7.1	-4.9	-2.7	5.9	12.0
GDP ปรับฤดูกาล		-1.6	2.4	1.4	4.0	3.8

ร้อยละ อัตราขยายตัวของ GDP



มูลค่าดุลบัญชีเดินสะพัด ดุลการค้าและบริการ



ผลิตภัณฑ์มวลรวมในประเทศ ณ ราคาประจำปีมีมูลค่า 2,567.1 พันล้านบาท เมื่อหักค่าตอบแทนจากปัจจัยการผลิตสุทธิจ่ายไปต่างประเทศ 74.3 พันล้านบาท คงเหลือเป็นผลิตภัณฑ์มวลรวมประชาชาติ (Gross National Product: GNP) เท่ากับ 2,492.8 พันล้านบาท มูลค่าที่แท้จริงเพิ่มขึ้นร้อยละ 11.7

ดุลการค้าและบริการ ณ ราคาประจำปีเกินดุล 210.6 พันล้านบาท เมื่อรวมกับรายได้สุทธิจากปัจจัยการผลิตและเงินโอนสุทธิจากต่างประเทศ ทำให้ดุลบัญชีเดินสะพัดเกินดุล 172.5 พันล้านบาท

ระดับราคา ดัชนีราคาผลิตภัณฑ์มวลรวมในประเทศ เพิ่มขึ้นร้อยละ 4.6 เทียบกับร้อยละ 3.1 ในไตรมาสที่แล้ว ในขณะที่ดัชนีราคาผู้ผลิต และดัชนีราคาผู้บริโภค เพิ่มขึ้นร้อยละ 12.0 และ 3.8 เมื่อเทียบกับที่เพิ่มขึ้นร้อยละ 6.7 และ 1.9 ในไตรมาสที่แล้ว ตามลำดับ

## ด้านการผลิต

การผลิตขยายตัวร้อยละ 12.0

ภาคนอกเกษตรขยายตัวสูง

ส่วนภาคเกษตรขยายตัว

เล็กน้อย

การผลิตขยายตัวร้อยละ 12.0 เมื่อเทียบกับไตรมาสเดียวกันในปีที่แล้วที่ลดลงร้อยละ 7.1 ซึ่งเป็นฐานที่ต่ำ โดยการผลิตนอกภาคเกษตรขยายตัวสูงร้อยละ 13.2 จากภาคอุตสาหกรรมและบริการที่เกี่ยวข้องกับการส่งออกและการท่องเที่ยวที่ดีขึ้น ส่วนภาคเกษตรขยายตัวเล็กน้อย

**สาขาเกษตรกรรม:** การผลิตหดตัวร้อยละ 0.3 จากที่หดตัวร้อยละ 2.9 ในไตรมาสที่แล้ว โดยหมวดพืชผลหดตัว ร้อยละ 0.6 หมวดปศุสัตว์ขยายตัวร้อยละ 2.1

พืชผล หดตัวลง ในขณะที่  
ปศุสัตว์ขยายตัวสูงขึ้น

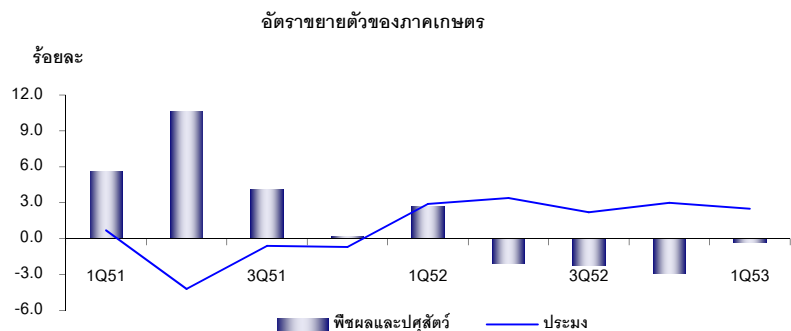
- **พืชผล** หดตัวร้อยละ 0.6 โดยผลผลิตมันสำปะหลัง อ้อย ข้าว และข้าวโพดเลี้ยงสัตว์ลดลงเนื่องจากภัยแล้งและโรคระบาด ขณะที่ผลผลิตปาล์มและยางพารามีการขยายตัวสูงขึ้นตามความต้องการของตลาดต่างประเทศ

- **ปศุสัตว์** ขยายตัวร้อยละ 2.1 จากที่หดตัวร้อยละ 4.0 ในไตรมาสที่แล้ว โดยปริมาณผลผลิตไก่เพิ่มขึ้นตามความต้องการของตลาดต่างประเทศ ประกอบกับผลผลิตสุกรและผลิตภัณฑ์นมเพิ่มขึ้น

ประมงขยายตัวชะลอลง

**สาขาประมง** ขยายตัวร้อยละ 2.5 จากร้อยละ 3.0 ในไตรมาสที่แล้ว เนื่องจากผลผลิตกุ้งการขยายตัวชะลอลงตามความต้องการของตลาดต่างประเทศ ในขณะที่ผลผลิตปลาลดลง

**ระดับราคาสินค้าเกษตร** ขยายตัวร้อยละ 18.6 ขยายตัวต่อเนื่องจากไตรมาสที่แล้ว จากการปรับตัวสูงขึ้นของราคาของหมวดพืชผล ที่ขยายตัวร้อยละ 21.9 โดยพืชที่ราคาสูงขึ้นได้แก่ ยางพารา มันสำปะหลัง อ้อย และปาล์มน้ำมัน เป็นต้น ราคาสินค้าหมวดปศุสัตว์ขยายตัวร้อยละ 14.4 จากการปรับตัวสูงขึ้นของราคาไก่ ไก่ไข่และสุกร และราคาสินค้าประมงขยายตัวร้อยละ 4.8 ชะลอลงจากไตรมาสที่แล้ว เนื่องจากความต้องการกุ้งของตลาดต่างประเทศที่ชะลอลง



**อุตสาหกรรมทุนและเทคโนโลยี**  
**ขยายตัวสูง ตามภาวะการ**  
**ส่งออกที่ดีขึ้น**

**สาขาอุตสาหกรรม**

การผลิตขยายตัวร้อยละ 22.8 จากอุตสาหกรรมทุนและเทคโนโลยี ที่พึ่งพาการส่งออก ขยายตัวสูงในกลุ่มอุตสาหกรรมอิเล็กทรอนิกส์ คอมพิวเตอร์และอุปกรณ์ และอุตสาหกรรมยานยนต์ ในขณะที่อุตสาหกรรมเบหุภาคีลดลง ส่วนอุตสาหกรรมวัตถุดิบขยายตัวชะลอลง

**อัตราการขยายตัวสาขาอุตสาหกรรม**

(ร้อยละ)

	2552	2552				2553
		Q1	Q2	Q3	Q4	Q1
อุตสาหกรรมเบา	-3.6	-1.8	-3.7	-8.3	-1.0	-1.4
อุตสาหกรรมวัตถุดิบ	0.0	-7.8	-4.9	1.9	12.1	9.1
อุตสาหกรรมสินค้าทุน และเทคโนโลยี	-8.3	-27.6	-14.0	-7.6	17.3	58.4
<b>อุตสาหกรรมรวม</b>	<b>-5.1</b>	<b>-14.4</b>	<b>-8.7</b>	<b>-5.9</b>	<b>9.9</b>	<b>22.8</b>

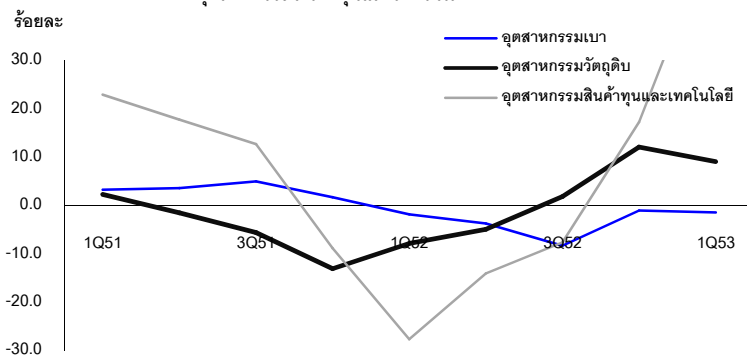
**อุตสาหกรรมเบา** หดตัวร้อยละ 1.4 ต่อเนื่องจากไตรมาสก่อนที่หดตัวร้อยละ 1.0 อุตสาหกรรมสำคัญประกอบด้วย

- **อาหารและเครื่องดื่ม** หดตัวร้อยละ 0.3 โดยการผลิตเครื่องดื่มหดตัวร้อยละ 3.9 ในขณะที่การผลิตอาหารขยายตัวร้อยละ 1.9 ชะลอลงจากร้อยละ 10.3 ในไตรมาสที่แล้ว เนื่องจากอุตสาหกรรมน้ำตาล และน้ำมันพืช ที่มีการผลิตลดลง
- **เสื้อผ้าและเครื่องแต่งกาย** หดตัวร้อยละ 6.2 ตามภาวะการส่งออกที่ลดลง
- **เฟอร์นิเจอร์และเครื่องประดับ** ขยายตัวร้อยละ 2.2 จากอุตสาหกรรมเฟอร์นิเจอร์ที่ขยายตัวร้อยละ 4.8 ตามความต้องการใช้ในประเทศและการส่งออกที่ขยายตัวสูงขึ้น

**อุตสาหกรรมวัตถุดิบ** ขยายตัวร้อยละ 9.1 ชะลอลงจากร้อยละ 12.1 ในไตรมาสที่แล้ว อุตสาหกรรมสำคัญประกอบด้วย

- **เคมีและเคมีภัณฑ์** ขยายตัวร้อยละ 5.9 ชะลอลงจากที่ขยายตัวร้อยละ 17.0 ในไตรมาสที่แล้วจากอุตสาหกรรมปิโตรเคมีที่ผลผลิตลดลง เนื่องจากการปิดซ่อมบำรุงประจำปีของผู้ผลิตบางราย
- **ยางและผลิตภัณฑ์ยาง** ขยายตัวร้อยละ 17.7 เนื่องจากอุตสาหกรรมต่อเนื่องขยายตัวสูง เช่น อุตสาหกรรมการผลิตรายานยนต์ และการส่งออกยางขยายตัวสูง
- **โลหะพื้นฐาน** ขยายตัวร้อยละ 57.9 ตามความต้องการที่เพิ่มขึ้นของอุตสาหกรรมต่อเนื่อง

อัตราขยายตัวของอุตสาหกรรมเบา อุตสาหกรรมวัตถุดิบ  
อุตสาหกรรมสินค้าทุนและเทคโนโลยี



อุตสาหกรรมสินค้าทุนและเทคโนโลยี ขยายตัวร้อยละ 58.4 ขยายตัวต่อเนื่องจากร้อยละ 17.3 ในไตรมาสที่แล้ว อุตสาหกรรมสำคัญประกอบด้วย

- **เครื่องจักรสำนักงานฯ** ขยายตัวร้อยละ 54.2 จากการผลิต Hard Disk Drive และการผลิตคอมพิวเตอร์ที่ขยายตัว ตามการส่งออกที่สูงขึ้น
- **เครื่องจักรและเครื่องมือไฟฟ้า** ขยายตัวร้อยละ 76.4 จากคำสั่งซื้อแผงวงจรไฟฟ้าของอุตสาหกรรมต่อเนื่องทั้งในประเทศและต่างประเทศที่สูงขึ้นจากการฟื้นตัวของภาวะเศรษฐกิจโลก
- **ยานยนต์** ขยายตัวร้อยละ 89.8 ขยายตัวต่อเนื่องจากร้อยละ 9.2 ในไตรมาสที่แล้วจากการปรับตัวขึ้นของการผลิตรถยนต์นั่งส่วนบุคคลและรถยนต์เพื่อการพาณิชย์ ตามความต้องการใช้ภายในประเทศและต่างประเทศที่ขยายตัวสูงขึ้น
- **ยานยนต์อื่นๆ** ขยายตัวร้อยละ 21.3 จากการผลิตจักรยานยนต์ที่เพิ่มขึ้นตามความต้องการในประเทศที่สูงขึ้น
- **วิทยุและโทรทัศน์** ขยายตัวร้อยละ 28.5 ตามภาวะการส่งออก และความต้องการในประเทศที่ขยายตัวสูง

การใช้ไฟฟ้าสูงขึ้นตาม  
ภาวะการผลิตและการใช้ของ  
ครัวเรือนที่สูงขึ้น

#### สาขาไฟฟ้า ประปา และโรงแยกก๊าซ

ขยายตัวร้อยละ 15.8 ต่อเนื่องจากไตรมาสที่แล้วที่ขยายตัวร้อยละ 4.8 โดยหมวดไฟฟ้า ซึ่งมีสัดส่วนสูงสุดของสาขา ขยายตัวร้อยละ 17.6 จากร้อยละ 4.9 ในไตรมาสที่แล้ว ตามปริมาณการใช้ไฟฟ้าโดยรวมที่เพิ่มขึ้นร้อยละ 16.1 เป็นการเพิ่มขึ้นในทุกประเภทผู้ใช้ไฟ โดยเฉพาะประเภทที่อยู่อาศัย การใช้ไฟเพิ่มขึ้นร้อยละ 12.2 และกิจการขนาดใหญ่การใช้ไฟเพิ่มขึ้นถึงร้อยละ 22.3 ตามภาวะการผลิตสาขาอุตสาหกรรม ส่วนหมวดประปา ขยายตัวร้อยละ 3.5 จากการขยายตัวร้อยละ 0.8 ในไตรมาสที่แล้ว ในขณะที่โรงแยกก๊าซธรรมชาติ เพิ่มขึ้นร้อยละ 15.4 ตามปริมาณผลผลิตก๊าซธรรมชาติที่เพิ่มขึ้น

อัตราการขยายตัวของปริมาณการใช้กระแสไฟฟ้าจำแนกตามประเภทผู้ใช้

(ร้อยละ)

	2552	2552				2553
		Q1	Q2	Q3	Q4	Q1
ที่อยู่อาศัย	5.5	2.7	5.3	6.4	7.3	12.2
สัดส่วน	23.0	23.0	24.2	22.9	21.9	22.2
กิจการขนาดเล็ก	4.4	1.7	4.0	4.4	7.6	12.6
สัดส่วน	10.9	11.1	11.1	10.8	10.6	10.7
กิจการขนาดกลาง	-1.9	-8.5	-3.6	-1.1	6.1	12.1
สัดส่วน	16.9	17.0	16.8	16.9	17.0	16.4
กิจการขนาดใหญ่	-3.7	-14.4	-8.0	-2.1	11.1	22.3
สัดส่วน	40.2	39.5	39.0	40.5	41.9	41.6
กิจการเฉพาะอย่าง	3.4	-1.8	1.2	4.6	10.1	15.5
สัดส่วน	3.3	3.5	3.3	3.3	3.3	3.4
ส่วนราชการ	6.7	3.5	5.9	7.6	9.5	12.6
สัดส่วน	3.6	3.5	3.5	3.8	3.4	3.4
อื่นๆ	-5.1	-4.5	-2.5	-9.2	-4.2	1.2
สัดส่วน	2.1	2.5	2.1	1.9	1.9	2.1
รวม	0.0	-7.0	-2.1	1.0	8.6	16.1

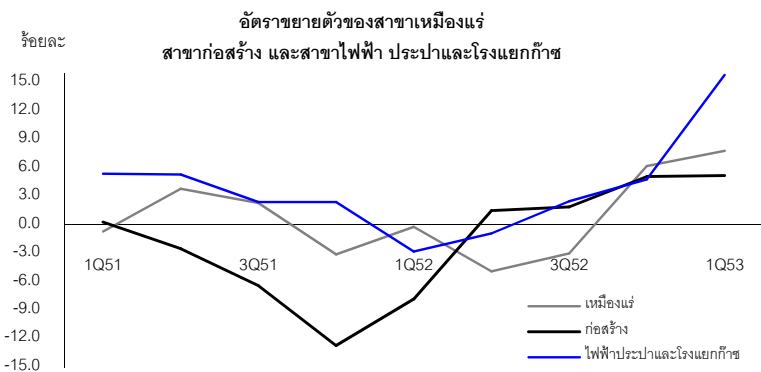
ที่มา : การไฟฟ้านครหลวงและการไฟฟ้าส่วนภูมิภาค

## ปริมาณผลผลิตก๊าซธรรมชาติ

### สูงขึ้น

## สาขาเหมืองแร่และยอหิน

ขยายตัวร้อยละ 7.8 เทียบกับการขยายตัวร้อยละ 6.2 ในไตรมาสที่แล้ว โดยก๊าซธรรมชาติ ก๊าซธรรมชาติเหลวและน้ำมันดิบ ซึ่งมีสัดส่วนร้อยละ 70.7 ของสาขา ขยายตัวต่อเนื่องร้อยละ 8.4 จากร้อยละ 7.3 ในไตรมาสที่แล้ว ตามปริมาณการผลิตก๊าซธรรมชาติ และก๊าซธรรมชาติเหลวที่เพิ่มขึ้น โดยก๊าซธรรมชาติ ขยายตัวร้อยละ 15.4 เป็นการผลิตเพิ่มขึ้นในแหล่งผลิตใหญ่ คือแหล่งอาทิตย์และแหล่งบงกช ก๊าซธรรมชาติเหลว ขยายตัวร้อยละ 13.2 จากการผลิตที่เพิ่มขึ้นในแหล่งผลิตใหญ่ คือแหล่งบงกช ส่วนน้ำมันดิบหดตัวร้อยละ 10.8 ส่วนแร่อื่นๆ ขยายตัวร้อยละ 5.3 จากการผลิตแร่หลักๆ ในหมวดนี้ที่มีปริมาณการผลิตเพิ่มขึ้น คือ หินปูนที่ใช้ในอุตสาหกรรมปูนซีเมนต์ โดโลไมต์ แอนไฮไดรต์ และยิปซัม



## การก่อสร้างขยายตัวต่อเนื่อง

## สาขาก่อสร้าง

ขยายตัวร้อยละ 5.2 ต่อเนื่องจากไตรมาสที่แล้วที่ขยายตัวร้อยละ 5.1 จากการก่อสร้างภาคเอกชน โดยเฉพาะการก่อสร้างอาคารที่อยู่อาศัยและอาคารพาณิชย์ขยายตัวสูงโดยมีแรงจูงใจจากมาตรการทางด้านภาษีเพื่อกระตุ้นภาคอสังหาริมทรัพย์ ประกอบกับราคาวัดก่อสร้างที่ยังอยู่ในระดับต่ำ ในขณะที่การก่อสร้างอาคารโรงงานลดลง จากการชะลอการก่อสร้างโรงงานอุตสาหกรรม โดยเฉพาะในเขตนิคมอุตสาหกรรมมาบตาพุดตามคำสั่งศาลปกครองกลาง ส่วนการก่อสร้างภาครัฐ ยังคงขยายตัวจากโครงการขนาดเล็กในพื้นที่ต่างๆ ทั่วประเทศภายใต้แผนกระตุ้นเศรษฐกิจระยะที่ 2 (SP2) หรือแผนปฏิบัติการไทยเข้มแข็งของรัฐบาล สำหรับการก่อสร้างของรัฐวิสาหกิจ หดตัวลงเนื่องจากความล่าช้าในแผนการเบิกจ่ายงบลงทุน เช่น โครงการก่อสร้างการวางท่อส่งก๊าซธรรมชาติ ในนิคมอุตสาหกรรมมาบตาพุด ของการปิโตรเลียมแห่งประเทศไทย โครงการพัฒนาระบบสายส่งและสถานีไฟฟ้า ระยะที่ 8 ส่วนที่ 1 ของการไฟฟ้าส่วนภูมิภาค โครงการก่อสร้างทางคู่ในเส้นทางสายชายฝั่งทะเลตะวันออกช่วงฉะเชิงเทรา-ศรีราชา-แหลมฉบัง ของการรถไฟแห่งประเทศไทย และโครงการบ้านเอื้ออาทร ระยะที่ 3 การเคหะแห่งชาติ เป็นต้น

## การขนส่งขยายตัวต่อเนื่อง

## สาขาขนส่งและคมนาคม

ขยายตัวสูงขึ้นร้อยละ 7.4 จากร้อยละ 7.0 ในไตรมาสที่แล้ว โดยบริการขนส่งขยายตัวต่อเนื่องร้อยละ 11.8 ตามปริมาณนักท่องเที่ยวที่ขยายตัวสูง และบริการโทรคมนาคมขยายตัวร้อยละ 0.2 จากที่หดตัวร้อยละ 1.4 ในไตรมาสที่แล้ว ตามผลประกอบการของผู้ให้บริการที่เพิ่มขึ้น

อัตราการขยายตัวของบริการขนส่ง

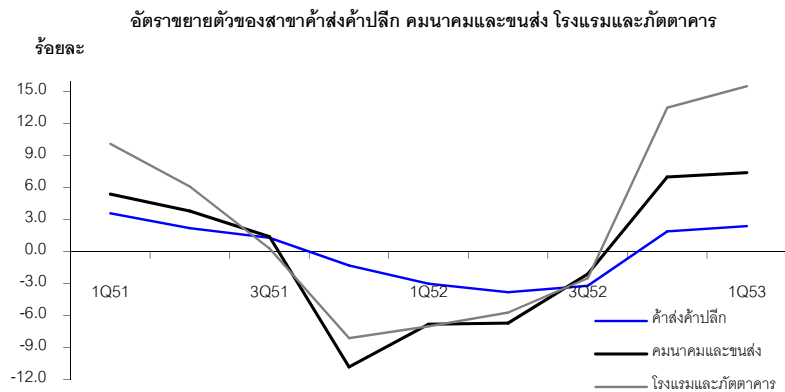
(ร้อยละ)

	2552	2552				2553
		Q1	Q2	Q3	Q4	Q1
การขนส่ง	-1.9	-8.9	-8.6	-2.0	13.2	11.8
การขนส่งทางบก	0.9	0.5	2.5	-1.1	2.0	4.7
การขนส่งทางอากาศ	-4.6	-16.9	-17.6	-6.6	30.0	19.4
การขนส่งทางน้ำ	-1.8	-6.7	-10.0	3.7	6.1	7.1

การค้าปรับตัวสูงขึ้นตาม  
ปริมาณการค้าและการใช้จ่าย  
ของครัวเรือน

สาขาค้าส่งค้าปลีก และการซ่อมแซม

ขยายตัวร้อยละ 2.4 ปรับตัวดีขึ้นจากไตรมาสที่แล้วที่ขยายตัวร้อยละ 1.9 โดยการค้าขยายตัวร้อยละ 2.1 โดยเฉพาะการค้าสินค้าอุตสาหกรรมที่เพิ่มขึ้น จากการใช้จ่ายของครัวเรือนและการส่งออกที่สูงขึ้น และการซ่อมแซมยานยนต์ จักรยานยนต์ ของใช้ส่วนบุคคลและของใช้ในครัวเรือน ขยายตัวร้อยละ 7.0 โดยการซ่อมแซมยานยนต์ฯ ขยายตัวร้อยละ 9.7 ส่วนการซ่อมแซมของใช้ส่วนบุคคลและของใช้ในครัวเรือน ขยายตัวร้อยละ 2.9 จากที่หดตัวร้อยละ 0.2 ในไตรมาสที่แล้ว



โรงแรมและภัตตาคารขยายตัว  
สูงต่อเนื่องตามจำนวน  
นักท่องเที่ยวต่างประเทศ

สาขาโรงแรมและภัตตาคาร

ขยายตัวสูงถึงร้อยละ 15.5 จากร้อยละ 13.6 ในไตรมาสที่แล้ว โดยบริการภัตตาคาร ขยายตัวร้อยละ 9.0 ส่วนบริการโรงแรม ขยายตัวสูงถึงร้อยละ 27.4 ตามจำนวนนักท่องเที่ยวต่างประเทศที่เพิ่มสูงถึงร้อยละ 28.4 เป็นผลจากฐานที่ต่ำในไตรมาสแรกของปีที่แล้ว ประกอบกับการฟื้นตัวของเศรษฐกิจของประเทศที่เป็นตลาดนักท่องเที่ยวหลัก สำหรับอัตราการเข้าพักอยู่ที่แล้วละ 60.7 เพิ่มขึ้นจากร้อยละ 54.1 ในไตรมาสที่แล้ว

จำนวนนักท่องเที่ยวต่างประเทศ จำแนกตามถิ่นที่อยู่

(พันคน)

	2552	2552				2553
		Q1	Q2	Q3	Q4	Q1
เอเชีย	7,077	1,685	1,566	1,716	2,110	2,162
ยุโรป	4,060	1,274	693	835	1,267	1,633
อเมริกา	853	231	185	181	256	297
อื่นๆ	2,159	457	517	562	623	587
รวม	14,149	3,645	2,964	3,284	4,256	4,679
อัตราเพิ่มร้อยละ	-3.0	-15.7	-16.5	-2.8	27.9	28.4

ที่มา : สำนักพัฒนาการท่องเที่ยว



**ธนาคารพาณิชย์ขยายตัวสูง  
จากสินเชื่อเพื่อการบริโภคและ  
ธุรกิจที่ดีขึ้น**

**สาขาตัวกลางทางการเงิน**

ขยายตัวร้อยละ 7.3 จากร้อยละ 6.8 ในไตรมาสที่แล้ว โดยรายได้ดอกเบี้ยสุทธิของธนาคารพาณิชย์ขยายตัวอย่างต่อเนื่อง จากการปล่อยสินเชื่อเพื่อการอุปโภคบริโภคเอกชนที่ขยายตัวดี และสินเชื่อที่ให้แก่ภาคธุรกิจเริ่มปรับตัวดีขึ้นจากไตรมาสก่อน ส่วนสถาบันการเงินเฉพาะกิจ เช่น ธนาคารเพื่อการส่งออกและนำเข้าแห่งประเทศไทย ธนาคารอาคารสงเคราะห์ ธนาคารออมสิน ยังคงขยายตัวในระดับดี

**บริการอื่น ๆ ขยายตัวสูงขึ้นทั้ง  
บริการธุรกิจ บริการส่วนบุคคล  
และบริการภาครัฐ**

**สาขาการบริการอื่น ๆ**

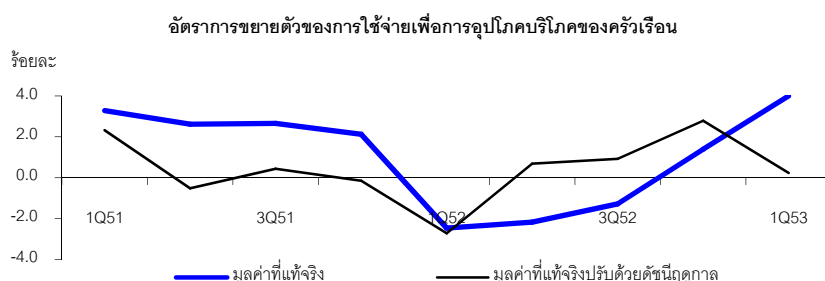
ขยายตัวร้อยละ 5.2 จากร้อยละ 2.4 ในไตรมาสที่แล้ว โดยการบริหารราชการแผ่นดินฯ ขยายตัวร้อยละ 5.7 บริการด้านอสังหาริมทรัพย์ การให้เช่าและบริการทางธุรกิจ ขยายตัวร้อยละ 3.5 เนื่องจากบริการทางธุรกิจที่ขยายตัวร้อยละ 10.4 ส่วนการให้เช่าที่อยู่อาศัย ขยายตัวร้อยละ 1.1 จากร้อยละ 2.0 สาขาบริการชุมชนฯ ขยายตัวร้อยละ 10.7 จากร้อยละ 2.8 ในไตรมาสที่แล้ว เนื่องจากสลากกินแบ่งรัฐบาล ขยายตัวร้อยละ 19.3 โดยมียอดจำหน่ายสลากกินแบ่งรัฐบาลและสลากพิเศษเพิ่มขึ้น จำนวน 44 ล้านฉบับ บริการกระจายเสียงวิทยุและโทรทัศน์ ขยายตัวร้อยละ 5.2 ส่วนบริการเสริมสวຍและบริการบันเทิงอื่น ๆ ขยายตัวร้อยละ 15.0 และ 9.8 ตามลำดับ ในขณะที่บริการการฉายภาพยนตร์ หดตัวร้อยละ 15.2 สำหรับสาขาบริการด้านสุขภาพ ขยายตัวร้อยละ 5.4 เนื่องจากบริการสุขภาพภาครัฐ ขยายตัวร้อยละ 5.5 ส่วนภาคเอกชนขยายตัวร้อยละ 5.2 สำหรับสาขาการศึกษา ขยายตัวร้อยละ 3.0 เนื่องจากการศึกษาภาครัฐ ขยายตัวร้อยละ 3.0 ส่วนภาคเอกชนขยายตัวร้อยละ 2.4

## ด้านการใช้จ่าย

### การใช้จ่ายของครัวเรือน

การใช้จ่ายของครัวเรือน ปรับตัวดีขึ้นอย่างเด่นชัด โดยขยายตัวเพิ่มขึ้นในอัตราสูงร้อยละ 4.0 เทียบกับการขยายตัวร้อยละ 1.4 ในไตรมาสที่แล้ว

- การใช้จ่ายเพื่อการอุปโภคบริโภคของครัวเรือนในไตรมาส 1/2553 ขยายตัวร้อยละ 4.0 ปรับตัวเพิ่มขึ้นในอัตราสูงต่อเนื่องจากไตรมาสที่แล้วที่ขยายตัวร้อยละ 1.4 เมื่อปรับค่าการเปลี่ยนแปลงตามฤดูกาล การใช้จ่ายในไตรมาสนี้เพิ่มขึ้นจากไตรมาสที่แล้วร้อยละ 0.2
- ปัจจัยสนับสนุนการใช้จ่ายครัวเรือนที่สำคัญ ๆ ในไตรมาสนี้ อาทิ อัตราการว่างงานที่ยังคงลดลงต่อเนื่อง รายได้เกษตรกรที่ปรับตัวสูงขึ้นจากราคาพืชผลที่สำคัญ ๆ เช่น ยางพารา ปาล์มน้ำมัน และมันสำปะหลัง เป็นต้น รวมทั้งผลจากมาตรการกระตุ้นเศรษฐกิจต่างๆ ของรัฐบาล และสถานการณ์ด้านเศรษฐกิจโดยรวมที่มีผลกระทบมาจากวิกฤตการเงินโลกได้เริ่มคลี่คลายลง ส่งผลให้ความเชื่อมั่นของผู้บริโภคปรับตัวสูงขึ้น แม้ว่าจะมีความวิตกกังวลจากภาวะเงินเฟ้อที่ปรับตัวเพิ่มขึ้นในไตรมาสนี้ โดยการใช้จ่ายของครัวเรือนขยายตัวเพิ่มขึ้นต่อเนื่องจากไตรมาสที่แล้ว โดยเฉพาะกลุ่มสินค้าคงทนและกึ่งคงทน ที่ขยายตัวในอัตราสูง ส่วนสินค้าไม่คงทน ชะลอตัวลงเล็กน้อยในไตรมาสนี้



### การให้บริการบัตรเครดิตและความเชื่อมั่นผู้บริโภค

(พันล้านบาท)

	2552	2552				2553
		Q1	Q2	Q3	Q4	Q1
การใช้จ่ายในประเทศ	701	165	160	171	205	194
การใช้จ่ายในต่างประเทศ	36	8	9	9	10	9
เบิกเงินสดล่วงหน้า	200	53	47	48	52	55
<b>การใช้จ่ายรวม</b>	<b>936</b>	<b>225</b>	<b>216</b>	<b>228</b>	<b>267</b>	<b>258</b>
อัตราเพิ่ม (ร้อยละ)	1.7	-5.1	-2.8	0.6	13.9	14.7
ดัชนีความเชื่อมั่นผู้บริโภคโดยรวม	75.0	74.0	72.0	74.5	76.5	78.4
อัตราเพิ่ม (ร้อยละ)	-3.5	-6.8	-8.7	-4.2	2.1	5.9

ที่มา : ธนาคารแห่งประเทศไทย และมหาวิทยาลัยหอการค้าไทย

- การใช้จ่ายเพื่อการอุปโภคบริโภคของครัวเรือนที่ไม่รวมคนไทยในต่างประเทศและคนต่างประเทศในประเทศไทย เพิ่มขึ้นร้อยละ 4.2

### อัตราการขยายตัวของการใช้จ่ายเพื่อการอุปโภคบริโภคของครัวเรือนในประเทศ

(ร้อยละ)

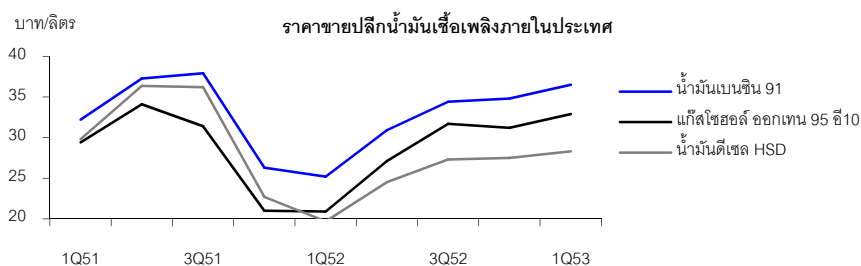
	2552	2552				2553
		Q1	Q2	Q3	Q4	Q1
การใช้จ่ายของครัวเรือนในประเทศ	-1.6	-4.6	-3.6	-1.9	4.0	7.0
หัก : การใช้จ่ายของคนต่างประเศในประเทศ	-7.7	-19.0	-21.3	-9.6	26.0	28.3
การใช้จ่ายของครัวเรือนไม่รวมนักท่องเที่ยว	-0.8	-2.3	-1.6	-1.0	1.7	4.2
บวก : การใช้จ่ายของคนไทยในต่างประเทศ	-11.5	-7.6	-23.9	-9.8	-6.3	-5.2
การใช้จ่ายของครัวเรือนไทยทั้งหมด	-1.1	-2.5	-2.2	-1.3	1.4	4.0

## รายจ่ายครัวเรือนจำแนกตามหมวด

**หมวดสินค้าเกษตร ป่าไม้ และประมง** ชะลอลงเล็กน้อยเหลือร้อยละ 0.5 โดยการบริโภคผักและผลไม้ชะลอลงร้อยละ 1.8 ส่วนการบริโภคสัตว์น้ำลดลงต่อเนื่องร้อยละ 4.4 สอดคล้องกับปริมาณผลผลิตที่ออกสู่ตลาด

**หมวดผลิตภัณฑ์อาหาร เครื่องดื่ม ยาสูบ และเครื่องดื่มมึนเมา** ขยายตัวร้อยละ 1.0 ชะลอตัวลงเมื่อเทียบกับการขยายตัวร้อยละ 1.9 ในไตรมาสที่แล้ว โดยการบริโภคเนื้อสัตว์และสินค้าเกษตรแปรรูปเพิ่มขึ้นร้อยละ 0.7 นมและผลิตภัณฑ์นมขยายตัวต่อเนื่องร้อยละ 9.8 ข้าว แป้งและผลิตภัณฑ์แป้งชะลอตัวเหลือร้อยละ 1.0 จากที่เพิ่มขึ้นร้อยละ 4.9 ในไตรมาสที่แล้ว การบริโภคเครื่องดื่มลดลงร้อยละ 1.9 โดยเฉพาะเบียร์ลดลงมากในไตรมาสนี้ บุหรี่มีแนวโน้มลดลงต่อเนื่องเจ็ดไตรมาสติดต่อกันโดยไตรมาสนี้หดตัวร้อยละ 7.0 ส่วนหมวดเสื้อผ้าเครื่องแต่งกายและสิ่งทออื่น ๆ เพิ่มขึ้นร้อยละ 5.3

**หมวดไฟฟ้าและประปา** ขยายตัวในอัตราสูงร้อยละ 11.0 โดยการใช้จ่ายค่ากระแสไฟฟ้าเพิ่มขึ้นร้อยละ 12.3 เทียบกับร้อยละ 7.4 ในไตรมาสที่แล้ว ตามความต้องการใช้ไฟฟ้าของครัวเรือนที่เพิ่มขึ้น ส่วนค่าน้ำประปาขยายตัวร้อยละ 5.4



ที่มา : สำนักงานนโยบายและแผนพลังงาน

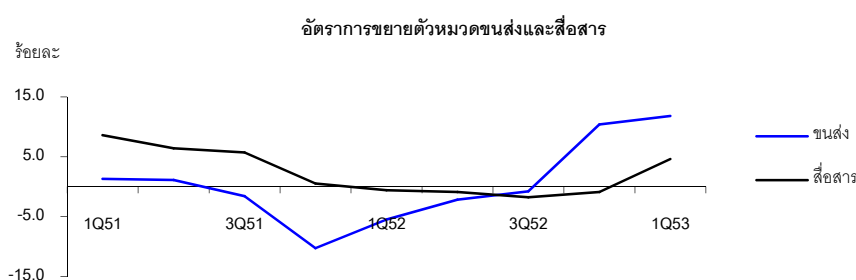
**หมวดยานพาหนะ** ขยายตัวในอัตราสูงร้อยละ 46.8 ต่อเนื่องจากการขยายตัวร้อยละ 19.5 ในไตรมาสที่แล้ว ตามกำลังซื้อของประชาชนที่เพิ่มขึ้นซึ่งส่วนหนึ่งเป็นผลมาจากมาตรการกระตุ้นเศรษฐกิจของรัฐบาลและภาวะเศรษฐกิจโดยรวมที่เริ่มฟื้นตัว รวมทั้งการจัดกิจกรรมส่งเสริมการขายอย่างต่อเนื่องของผู้ประกอบการ โดยยอดจำหน่ายรถยนต์นั่งเพิ่มขึ้นร้อยละ 50.7 และยอดจดทะเบียนรถจักรยานยนต์ใหม่เพิ่มขึ้นร้อยละ 31.7 ส่วนยอดจดทะเบียนรถยนต์บรรทุกส่วนบุคคลใหม่เพิ่มขึ้นร้อยละ 22.8

	2552	2552				(คัณ)
		Q1	Q2	Q3	Q4	Q1
<b>รถยนต์นั่ง</b>	230,038	43,969	52,088	56,749	77,232	66,247
อัตราเพิ่มร้อยละ	1.4	-17.4	-8.9	1.4	27.8	50.7
โตโยต้า	100,565	20,538	20,905	25,935	33,187	25,466
ฮอนด้า	88,125	17,250	20,544	21,545	28,786	20,318
อื่นๆ	41,348	6,181	10,639	9,269	15,259	17,463
<b>รถยนต์พาณิชย์</b>	318,833	63,805	71,566	78,307	105,155	10055
อัตราเพิ่มร้อยละ	-17.9	-41.2	-30.2	-6.6	12.4	57.6
โตโยต้า	129,750	23,866	29,878	32,543	43,463	41,289
อีซูซุ	110,969	23,558	25,300	26,300	35,811	35,349
อื่นๆ	78,114	16,381	16,388	19,464	25,881	23,917
ยอดจดทะเบียนรถจักรยานยนต์ใหม่(พันคัน)	1,636	375	422	415	424	493
อัตราเพิ่ม (ร้อยละ)	-8.9	-16.4	-9.4	-12.9	4.4	31.7

ที่มา: บริษัท โตโยต้า มอเตอร์ ประเทศไทย จำกัด และกรมการขนส่งทางบก กระทรวงคมนาคม

**หมวดโรงแรมและภัตตาคาร** ขยายตัวในอัตราสูงต่อเนื่องจากร้อยละ 13.3 ในไตรมาสที่แล้ว เป็นร้อยละ 15.1 ในไตรมาสนี้ โดยบริการโรงแรมขยายตัวร้อยละ 27.4 จากร้อยละ 26.6 ในไตรมาสที่แล้ว ส่วนบริการภัตตาคารขยายตัวร้อยละ 9.0 ทั้งนี้เป็นผลมาจากมาตรการต่างๆ ในการส่งเสริมการท่องเที่ยวอย่างต่อเนื่องของทั้งภาครัฐและภาคเอกชน รวมทั้งการฟื้นตัวของภาวะเศรษฐกิจโลกจากผลกระทบของวิกฤตการเงิน ส่งผลให้นักท่องเที่ยวต่างประเทศในไตรมาสนี้ขยายตัวถึงร้อยละ 28.4 ต่อเนื่องกับที่ขยายตัวร้อยละ 27.9 ในไตรมาสที่แล้ว

**หมวดขนส่งและสื่อสาร** ขยายตัวร้อยละ 8.9 โดยบริการขนส่งโดยรวมขยายตัวร้อยละ 11.8 เป็นผลมาจากการขยายตัวของการขนส่งทั้งทางบก ทางน้ำและทางอากาศ ส่วนบริการไปรษณีย์และสื่อสารโทรคมนาคมขยายตัวร้อยละ 4.6 ตามผลประกอบการของธุรกิจโทรคมนาคมที่ปรับตัวดีขึ้น โดยจำนวนเลขหมายจดทะเบียนโทรศัพท์เคลื่อนที่เพิ่มขึ้นร้อยละ 7.1 ส่วนเลขหมายโทรศัพท์พื้นฐานเพิ่มขึ้นร้อยละ 2.0



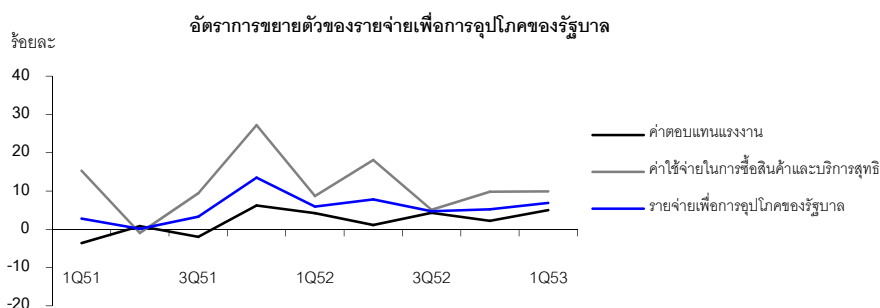
เมื่อพิจารณารายจ่ายของครัวเรือนจำแนกตามลักษณะความคงทนพบว่า รายจ่ายซื้ออาหารชะลอตัวร้อยละ 1.2 ในขณะที่รายจ่ายซื้อสินค้าและบริการอื่นๆ ที่ไม่ใช่อาหารเพิ่มขึ้นอย่างเด่นชัดในอัตราร้อยละ 4.9 จากร้อยละ 1.4 ในไตรมาสที่แล้ว ประกอบด้วยสินค้าไม่คงทน (ไม่รวมอาหาร) เช่น เครื่องดื่ม ไฟฟ้าและน้ำประปา ยารักษาโรค และของใช้ในครัวเรือน เพิ่มขึ้นร้อยละ 1.5 รายจ่ายซื้อสินค้าคงทนประกอบด้วย เสื้อผ้า รองเท้า ภาชนะ และสิ่งของที่ใช้ในครัวเรือนเพิ่มขึ้นร้อยละ 11.2 ส่วนสินค้าคงทน เช่น ยานยนต์ เครื่องเรือน เครื่องใช้ไฟฟ้าขนาดใหญ่ โทรทัศน์ เพิ่มขึ้นร้อยละ 29.8 สำหรับรายจ่ายด้านบริการลดลงร้อยละ 4.1 เป็นผลสำคัญมาจากรายจ่ายของนักท่องเที่ยวสุทธิลดลง เนื่องจากการใช้จ่ายของนักท่องเที่ยวไทยในต่างประเทศยังคงลดลง ในขณะที่ค่าใช้จ่ายของนักท่องเที่ยวต่างประเทศในประเทศไทยเพิ่มขึ้นตามจำนวนนักท่องเที่ยวที่เพิ่มขึ้นมากในไตรมาสนี้

**อัตราการขยายตัวของการใช้จ่ายเพื่อการอุปโภคบริโภคของครัวเรือน จำแนกตามลักษณะความคงทน (ร้อยละ)**

	2552	2552				2553
		Q1	Q2	Q3	Q4	Q1
<b>การใช้จ่ายของครัวเรือน</b>	-1.1	-2.5	-2.2	-1.3	1.4	4.0
อาหาร	1.4	1.2	-0.2	3.2	1.4	1.2
อื่น ๆ ที่ไม่ใช่อาหาร	-1.8	-3.5	-2.7	-2.4	1.4	4.9
สินค้าไม่คงทน	-1.0	-3.7	-2.0	-0.8	2.6	1.5
สินค้าคงทน	-6.7	-8.6	-9.1	-10.3	0.7	11.2
สินค้าคงทน	-8.2	-18.0	-13.8	-8.5	8.8	29.8
บริการ	2.9	7.1	4.8	2.8	-2.0	-4.1

## รายจ่ายเพื่อการอุปโภคของ รัฐบาล

- ในปีงบประมาณ 2553 รัฐบาลได้อนุมัติวงเงินงบประมาณรายจ่าย 1,700,000 ล้านบาท โดยไตรมาสนี้ มีการเบิกจ่ายรวม 433,021 ล้านบาท ต่ำกว่าระยะเดียวกันของปีที่แล้วร้อยละ 17.2 ซึ่งแบ่งเป็นรายจ่ายประจำ 366,180 ล้านบาท และรายจ่ายลงทุน 66,841 ล้านบาท
- รายจ่ายเพื่อการอุปโภคทั้งหมดของรัฐบาลในราคาประจำปี มูลค่า 308,226 ล้านบาท เพิ่มขึ้นจากระยะเดียวกันของปีที่แล้ว ร้อยละ 9.6 โดยแบ่งได้เป็นค่าตอบแทนแรงงาน 222,032 ล้านบาท เพิ่มขึ้นร้อยละ 7.8 และรายจ่ายค่าซื้อสินค้าและบริการสุทธิ มูลค่า 86,194 ล้านบาท เพิ่มขึ้นร้อยละ 14.5 ส่วนหนึ่งเป็นผลมาจากการเบิกจ่ายงบกระตุ้นเศรษฐกิจ ระยะที่ 2
- สำหรับมูลค่าที่แท้จริงของรายจ่ายเพื่อการอุปโภคของรัฐบาลมีอัตราการขยายตัว ร้อยละ 6.9 เป็นผลมาจากค่าตอบแทนแรงงานเพิ่มขึ้นร้อยละ 5.0 และรายจ่ายค่าซื้อสินค้าและบริการสุทธิเพิ่มขึ้นร้อยละ 9.9



### การเบิกจ่ายงบประมาณ

(พันล้านบาท)

	วงเงินงบประมาณ			ม.ค. - มี.ค.		
	2552	2553	% Δ	2552	2553	% Δ
รวมรายจ่ายประจำ+ลงทุน	1,951.7	1,700.0	-12.9	523.0	433.0	-17.2
อัตราการเบิกจ่ายต่องบประมาณ (%)				26.8	25.5	

ที่มา : ศูนย์เทคโนโลยีสารสนเทศและการสื่อสาร กระทรวงการคลัง

## การสะสมทุนถาวรเบื้องต้น หรือการลงทุน

### การลงทุนรวมปรับตัวดีขึ้นนับ จากวิกฤตการเงินโลก

**การลงทุนรวม** ขยายตัวร้อยละ 12.6 ปรับตัวดีขึ้นเมื่อเทียบกับไตรมาสที่แล้วที่ลดลงร้อยละ 3.4 เป็นผลมาจากการลงทุนภาคเอกชนที่เริ่มปรับตัวดีขึ้นทั้งการก่อสร้างและเครื่องจักรเครื่องมือ ส่วนการลงทุนภาครัฐขยายตัวต่อเนื่องจากไตรมาสที่แล้ว

**การลงทุนภาคเอกชน** ขยายตัวร้อยละ 15.8 ปรับตัวดีขึ้นเมื่อเทียบกับที่ลดลง 5 ไตรมาสติดต่อกัน นับตั้งแต่ปัญหาวิกฤตการเงินโลกในไตรมาสที่ 4 ปี 2551 เป็นผลมาจากภาคการผลิตทั้งในกลุ่มสินค้าอุตสาหกรรมเพื่อการส่งออก และสินค้าเพื่อการบริโภคภายในประเทศ ในไตรมาสนี้ขยายตัวสูงมาก ส่งผลให้ผู้ประกอบการสั่งซื้อเครื่องจักรเข้ามาเสริมกำลังการผลิตมากขึ้น รวมทั้งการลงทุนในหมวดยานพาหนะเพิ่มมากขึ้น

- **การก่อสร้างภาคเอกชน** ขยายตัวร้อยละ 9.7 ปรับตัวดีขึ้นเมื่อเทียบกับไตรมาสที่แล้วที่ขยายตัวร้อยละ 2.0 เป็นผลมาจากการก่อสร้างอาคารที่อยู่อาศัยและอาคารพาณิชย์ปรับตัวดีขึ้น ส่วนหนึ่งเป็นผลมาจากมาตรการทางด้านภาษีเพื่อกระตุ้นภาคอสังหาริมทรัพย์และราคาวัสดุก่อสร้างที่อยู่ในระดับต่ำโดยอาคารที่อยู่อาศัยขยายตัวร้อยละ 10.4 เทียบกับขยายตัวร้อยละ 6.0 ในไตรมาสที่แล้ว อาคารพาณิชย์ขยายตัวร้อยละ 3.2 ปรับตัวขึ้นจากไตรมาสที่แล้วที่

ลดลงร้อยละ 10.7 ในขณะที่อาคารโรงงานลดลงร้อยละ 1.4 ทั้งนี้ส่วนหนึ่งเป็นผลมาจากการหยุดการก่อสร้างโรงงานอุตสาหกรรม โดยเฉพาะในเขตนิคมอุตสาหกรรมมาบตาพุดบางส่วน ตามคำสั่งศาลปกครองกลาง

- **การลงทุนในเครื่องจักรเครื่องมือภาคเอกชน** ขยายตัวร้อยละ 17.7 ปรับตัวดีขึ้นเมื่อเทียบกับที่ลดลงร้อยละ 6.3 ในไตรมาสที่แล้ว เป็นผลมาจากการลงทุนในหมวดเครื่องจักรเครื่องมือที่ขยายตัวร้อยละ 10.0 หมวดเครื่องใช้สำนักงานขยายตัวร้อยละ 21.0 และหมวดยานพาหนะขยายตัวร้อยละ 22.3 โดยเฉพาะยอดการจดทะเบียนรถบรรทุก รถโดยสารและรถยนต์เพื่อการพาณิชย์ที่มีแนวโน้มปรับตัวดีขึ้น

อัตราการขยายตัวของการก่อสร้างภาคเอกชน		(ร้อยละ)				
	2552	2552				2553
		Q1	Q2	Q3	Q4	Q1
ที่อยู่อาศัย	-10.2	-10.4	-17.4	-15.1	6.0	10.4
อาคารพาณิชย์	-10.0	-9.8	-5.2	-14.1	-10.7	3.2
โรงงาน	7.3	-3.4	19.8	16.5	-2.3	-1.4
อื่นๆ	8.5	-6.8	19.5	26.5	0.6	20.0
รวม	-5.4	-8.9	-7.5	-6.3	2.0	9.7

**การลงทุนภาครัฐ** ขยายตัวร้อยละ 2.7 เทียบกับไตรมาสที่แล้วที่ขยายตัวร้อยละ 1.1 เป็นผลมาจากการเบิกจ่ายงบลงทุนของรัฐบาลกลางและองค์กรปกครองท้องถิ่นภายใต้แผนปฏิบัติการไทยเข้มแข็งในอัตราที่เพิ่มสูงขึ้น ในขณะที่การลงทุนของรัฐวิสาหกิจมียอดการเบิกจ่ายงบลงทุนไตรมาสที่อยู่ในระดับต่ำ โดยส่วนใหญ่เป็นการลงทุนในโครงการต่อเนื่องและยังไม่มีโครงการใหม่เกิดขึ้น

- **การก่อสร้างภาครัฐ** ขยายตัวเพียงร้อยละ 0.9 เป็นผลมาจากรัฐบาลกลางและองค์กรปกครองท้องถิ่นที่ขยายตัวร้อยละ 18.2 จากโครงการลงทุนทั่วประเทศภายใต้แผนกระตุ้นเศรษฐกิจระยะที่ 2 (หรือแผนปฏิบัติการไทยเข้มแข็ง) ของรัฐบาล ในขณะที่การก่อสร้างของรัฐวิสาหกิจ หดตัวลงร้อยละ 23.6 จากไตรมาสที่แล้วที่ขยายตัวร้อยละ 4.4 ส่วนหนึ่งมาจากความล่าช้าในการเบิกจ่ายงบลงทุนตามแผน เช่น โครงการก่อสร้างการวางท่อส่งก๊าซธรรมชาติของการปิโตรเลียมแห่งประเทศไทยในนิคมอุตสาหกรรมมาบตาพุด โครงการพัฒนาระบบสายส่งและสถานีไฟฟ้าระยะที่ 8 ส่วนที่ 1 ของการไฟฟ้าส่วนภูมิภาค โครงการก่อสร้างทางคู่ในเส้นทางสายชายฝั่งทะเลตะวันออกช่วงฉะเชิงเทรา-ศรีราชา-แหลมฉบังของการรถไฟแห่งประเทศไทย และโครงการบ้านเอื้ออาทร ระยะที่ 3 ของการเคหะแห่งชาติ เป็นต้น
- **การลงทุนในเครื่องจักรเครื่องมือภาครัฐ** ขยายตัวร้อยละ 6.9 เทียบกับไตรมาสที่แล้วที่หดตัวลงร้อยละ 10.4 ส่วนหนึ่งเป็นผลมาจากการเพิ่มขึ้นของการลงทุนรัฐบาลกลางและองค์กรปกครองท้องถิ่น และรัฐวิสาหกิจ โดยเพิ่มขึ้นร้อยละ 7.1 และร้อยละ 6.8 ตามลำดับ ประกอบกับในไตรมาสนี้มีการนำเข้าเครื่องบินเพื่อการพาณิชย์ของบริษัทการบินไทย จำกัด (มหาชน) จำนวน 2 ลำ มูลค่า 7,826.8 ล้านบาท

อัตราขยายตัวของการลงทุนรวม

(ร้อยละ)

	2552	2552				2553
		Q1	Q2	Q3	Q4	Q1
ก่อสร้าง	0.2	-7.9	1.9	2.1	4.8	5.4
ภาคเอกชน	-5.4	-8.9	-7.5	-6.3	2.0	9.7
ภาครัฐ	5.9	-6.8	12.0	9.5	8.3	0.9
เครื่องจักร	-13.4	-19.6	-16.0	-11.1	-6.7	16.5
ภาคเอกชน	-14.8	-20.3	-18.5	-14.0	-6.3	17.7
ภาครัฐ	-3.4	-14.0	2.4	5.0	-10.4	6.9
มูลค่าการลงทุนรวม	-9.0	-15.9	-10.2	-6.3	-3.4	12.6
ภาคเอกชน	-12.8	-17.8	-16.1	-12.2	-4.6	15.8
ภาครัฐ	2.7	-9.0	8.7	8.0	1.1	2.7

## ส่วนเปลี่ยนสินค้าคงเหลือ

ส่วนเปลี่ยนสินค้าคงเหลือ ณ ราคาประจำปีมีมูลค่า 100,886 ล้านบาท เพิ่มขึ้นจากไตรมาสที่แล้ว ซึ่งเพิ่มขึ้นต่อเนื่องกันมา 2 ไตรมาส โดยในไตรมาสนี้สินค้าเกษตรมีการสะสมสต็อกลดลง โดยเฉพาะข้าวเปลือกเนื่องจากอยู่ในช่วงปลายฤดูเก็บเกี่ยว ปริมาณผลผลิตใหม่เข้าสู่ตลาดต่ำกว่าปริมาณการผลิตของโรงสี ผู้ประกอบการจึงเริ่มทยอยใช้สต็อกข้าวเปลือกของไตรมาสที่ผ่านมา ส่วนการสะสมสต็อกของสินค้าอุตสาหกรรมเพิ่มขึ้น จากการฟื้นตัวของภาวะเศรษฐกิจโลก และสถานการณ์เศรษฐกิจในประเทศที่เริ่มขยายตัวตั้งแต่ไตรมาสที่แล้ว ทำให้ภาวะการผลิตโดยรวมเพิ่มสูงขึ้น ในขณะที่การส่งออกเพิ่มขึ้นเล็กน้อยเมื่อเทียบกับไตรมาสที่แล้ว ส่งผลให้มีการสะสมสต็อกสินค้าเพิ่มขึ้นมาก โดยเฉพาะข้าวสารที่สต็อกเพิ่มขึ้นเนื่องจากปริมาณส่งออกลดลง ซึ่งเป็นผลจากราคาข้าวของไทยมีราคาสูงกว่าเวียดนาม ทำให้ไทยเสียส่วนแบ่งตลาด เช่น สิงคโปร์ ฮองกง ให้กับเวียดนาม สินค้าอุตสาหกรรมอื่นที่มีการสะสมสต็อกเพิ่มขึ้นได้แก่ หมวกเสื้อผ้าเครื่องแต่งกาย หมวกผลิตภัณฑ์อาหาร เป็นต้น อย่างไรก็ตามสินค้าอุตสาหกรรมอื่นๆ ที่มีการสะสมสต็อกลดลง ได้แก่ หมวกเคมีภัณฑ์ หมวกวิทยุ โทรศัพท์ ประกอบกับไตรมาสนี้มีการนำเข้าทองคำเพิ่มขึ้น จากการที่ค่าเงินบาทแข็งค่าทำให้ราคาทองคำในประเทศปรับตัวลง แต่ยังมีแนวโน้มผันผวนรุนแรง ทำให้นักลงทุนประเมินว่าราคาทองคำมีโอกาสปรับตัวขึ้นในอนาคตจึงเข้าซื้อทองคำสูงขึ้นกว่าปกติ ส่งผลให้สต็อกทองคำเพิ่มขึ้นเกือบแสนล้านบาท

## ด้านต่างประเทศ

### ขยายตัวสูงทั้งการส่งออก และการนำเข้า

การส่งออกสินค้า ขยายตัวร้อยละ 16.5 เร่งตัวจากไตรมาสก่อนที่ขยายตัวร้อยละ 2.8 จากภาวะเศรษฐกิจโลกฟื้นตัวและฐานการส่งออกต่ำในปีก่อนหน้า เป็นการขยายตัวทั้งในสินค้าเกษตรและสินค้าอุตสาหกรรม โดยเฉพาะการส่งออกสินค้าสำคัญ อาทิ คอมพิวเตอร์ แผงวงจรรวมเครื่องใช้ไฟฟ้า และยานพาหนะ ประกอบกับการเปิดเขตการค้าเสรีอาเซียน (อาฟตา) ส่งผลให้การส่งออกไปยังตลาดอาเซียนเติบโตสูง ในขณะที่ตลาดหลักอื่นๆ ก็ขยายตัวเช่นกัน

รายรับทางด้านบริการ ขยายตัวร้อยละ 15.0 ปรับตัวดีขึ้นจากไตรมาสก่อนที่ขยายตัวร้อยละ 9.4 ปัจจุบันหลักจากการเพิ่มขึ้นของรายรับค่าบริการท่องเที่ยวและรายรับค่าโดยสาร ตามจำนวนนักท่องเที่ยวต่างชาติที่ปรับตัวสูงขึ้นมาก

**การนำเข้าสินค้า** ขยายตัวร้อยละ 43.2 เป็นผลจากการนำเข้าสินค้าเพิ่มขึ้นทุกกลุ่ม โดยเฉพาะการนำเข้าวัตถุดิบและสินค้าทุน รวมทั้งการนำเข้าทองคำที่เพิ่มขึ้นในปริมาณสูง ทั้งนี้เป็นไปตามการฟื้นตัวของอุปสงค์ภายในและภายนอกประเทศ รวมทั้งปัจจัยสนับสนุนจากการแข็งค่าของเงินบาท

**รายจ่ายทางด้านบริการ** หดตัวร้อยละ 4.5 สืบเนื่องจากการลดลงของรายจ่ายค่าบริการท่องเที่ยว และรายจ่ายอื่นๆเป็นสำคัญ แต่อย่างไรก็ตามค่าบริการขนส่งยังคงขยายตัว โดยเฉพาะการขนส่งสินค้า

#### มูลค่าการส่งออกและนำเข้าสินค้า

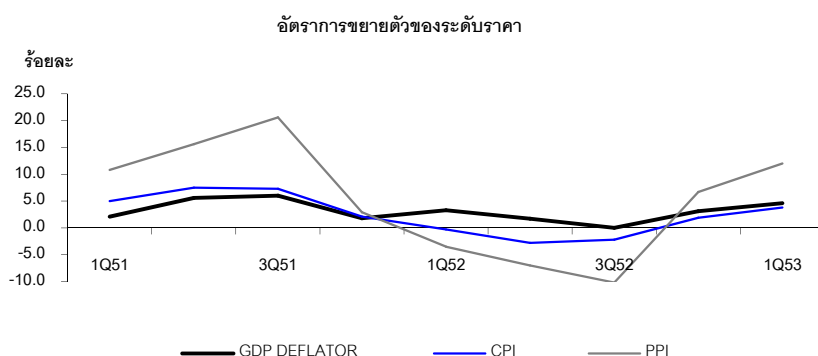
	2552	2552				2553
		Q1	Q2	Q3	Q4	Q1
<b>มูลค่า ณ ราคาประจำปี</b>						
1. การส่งออก (พันล้านบาท)	5,163	1,179	1,177	1,381	1,426	1,444
อัตราเพิ่ม	-11.5	-12.6	-20.7	-17.3	7.3	22.5
2. การนำเข้า (พันล้านบาท)	4,490	903	1,043	1,207	1,337	1,374
อัตราเพิ่ม	-23.0	-31.8	-28.0	-28.1	-2.9	52.1
3. ดุลการค้า (พันล้านบาท)	673	275	135	174	89	70
<b>มูลค่า ณ ราคาคง (2531)</b>						
4. การส่งออก (พันล้านบาท)	2,218	520	513	587	599	605
อัตราเพิ่ม	-14.0	-17.9	-22.8	-16.0	2.8	16.5
5. การนำเข้า (พันล้านบาท)	1,561	318	363	416	463	456
อัตราเพิ่ม	-23.7	-35.1	-29.6	-25.0	-4.3	43.2
6. อัตราแลกเปลี่ยน (บาท/ดอลลาร์ สหรัฐ)	34.3	35.3	34.7	34.0	33.3	32.9

ที่มา: ธนาคารแห่งประเทศไทย

#### ดัชนีราคา

##### ผลิตภัณฑ์มวลรวมในประเทศ

ดัชนีราคาผลิตภัณฑ์มวลรวมในประเทศไตรมาสที่ 1/2553 ขยายตัวร้อยละ 4.6 เมื่อเทียบกับไตรมาสเดียวกันในปีที่แล้ว ในขณะที่ดัชนีราคาผู้ผลิต และดัชนีราคาผู้บริโภค ขยายตัวร้อยละ 12.0 และ 3.8 เมื่อเทียบกับที่ขยายตัวร้อยละ 6.7 และ 1.9 ในไตรมาสที่แล้ว ตามลำดับ





ตารางที่ 1 สมดุลทางด้านอุปสงค์ภายในประเทศและอุปทานภายในประเทศ ณ ราคาประจำปี

หน่วย : ล้านบาท

	2551p	2552p1	2551p				2552p1				2553p1
			Q1	Q2	Q3	Q4	Q1	Q2	Q3	Q4	Q1
การใช้จ่ายของครัวเรือน	4,997,728	4,974,825	1,219,273	1,274,120	1,250,636	1,253,699	1,200,256	1,243,761	1,233,639	1,297,169	1,303,558
การใช้จ่ายของรัฐบาล	1,128,229	1,202,702	263,141	271,700	318,737	274,651	281,186	290,563	336,276	294,677	308,226
การลงทุนสินทรัพย์ถาวร	2,488,944	2,208,398	619,937	630,840	641,310	596,857	516,442	542,148	574,664	575,144	613,420
ส่วนเปลี่ยนสินค้าคงเหลือ	131,412	-230,945	35,188	-11,486	41,632	66,078	-154,143	-32,083	-93,198	48,479	100,886
การส่งออกสุทธิ	248,609	954,550	127,385	88,059	38,585	-5,420	366,371	158,783	231,465	197,931	210,567
- สินค้า	1,597	672,658	22,836	36,959	-9,123	-49,075	275,434	134,684	173,500	89,040	69,833
- บริการ	247,012	281,892	104,549	51,100	47,708	43,655	90,937	24,099	57,965	108,891	140,734
การส่งออกสินค้าและบริการ	6,941,526	6,194,229	1,662,721	1,739,789	1,934,054	1,604,962	1,457,372	1,389,127	1,621,077	1,726,653	1,767,963
- สินค้า	5,831,086	5,162,577	1,348,501	1,485,037	1,669,292	1,328,256	1,178,921	1,177,249	1,380,565	1,425,842	1,443,945
- บริการ	1,110,440	1,031,652	314,220	254,752	264,762	276,706	278,451	211,878	240,512	300,811	324,018
การนำเข้าสินค้าและบริการ	6,692,917	5,239,679	1,535,336	1,651,730	1,895,469	1,610,382	1,091,001	1,230,344	1,389,612	1,528,722	1,557,396
- สินค้า	5,829,489	4,489,919	1,325,665	1,448,078	1,678,415	1,377,331	903,487	1,042,565	1,207,065	1,336,802	1,374,112
- บริการ	863,428	749,760	209,671	203,652	217,054	233,051	187,514	187,779	182,547	191,920	183,284
<b>อุปสงค์</b>	<b>8,994,922</b>	<b>9,109,530</b>	<b>2,264,924</b>	<b>2,253,233</b>	<b>2,290,900</b>	<b>2,185,865</b>	<b>2,210,112</b>	<b>2,203,172</b>	<b>2,282,846</b>	<b>2,413,400</b>	<b>2,536,657</b>
ค่าสถิติคลาดเคลื่อน	80,571	-58,815	17,998	24,915	7,280	30,378	-18,948	704	-46,887	6,316	30,393
<b>อุปทาน (GDP)</b>	<b>9,075,493</b>	<b>9,050,715</b>	<b>2,282,922</b>	<b>2,278,148</b>	<b>2,298,180</b>	<b>2,216,243</b>	<b>2,191,164</b>	<b>2,203,876</b>	<b>2,235,959</b>	<b>2,419,716</b>	<b>2,567,050</b>

ตารางที่ 2 สมดุลทางด้านอุปสงค์ภายในประเทศและอุปทานภายในประเทศ ณ ราคาคงที่ (ปี 2531)

หน่วย : ล้านบาท

	2551p	2552p1	2551p				2552p1				2553p1
			Q1	Q2	Q3	Q4	Q1	Q2	Q3	Q4	Q1
การใช้จ่ายของครัวเรือน	2,273,087	2,247,821	564,706	573,503	557,666	577,212	550,737	561,017	550,514	585,553	572,821
การใช้จ่ายของรัฐบาล	404,538	428,191	93,670	95,364	118,234	97,270	99,181	102,777	123,913	102,320	106,034
การลงทุนสินทรัพย์ถาวร	962,354	875,627	241,732	245,899	245,871	228,852	203,411	220,735	230,365	221,116	229,071
ส่วนเปลี่ยนสินค้า	58,561	-98,510	14,463	-5,446	12,702	36,842	-66,844	-14,532	-35,143	18,009	24,773
การส่งออกสุทธิ	635,163	783,976	190,448	169,318	161,997	113,400	242,801	156,533	195,437	189,205	217,753
- สินค้า	532,810	657,272	141,866	148,784	143,455	98,705	201,161	149,739	170,492	135,880	149,317
- บริการ	102,353	126,704	48,582	20,534	18,542	14,695	41,640	6,794	24,945	53,325	68,436
การส่งออกสินค้าและบริการ	3,159,121	2,758,767	799,483	796,169	836,027	727,442	666,311	623,121	712,004	757,331	774,074
- สินค้า	2,578,582	2,218,195	632,802	664,312	698,761	582,707	519,606	512,782	586,881	598,926	605,312
- บริการ	580,539	540,572	166,681	131,857	137,266	144,735	146,705	110,339	125,123	158,405	168,762
การนำเข้าสินค้าและบริการ	2,523,958	1,974,791	609,035	626,851	674,030	614,042	423,510	466,588	516,567	568,126	556,321
- สินค้า	2,045,772	1,560,923	490,936	515,528	555,306	484,002	318,445	363,043	416,389	463,046	455,995
- บริการ	478,186	413,868	118,099	111,323	118,724	130,040	105,065	103,545	100,178	105,080	100,326
<b>อุปสงค์</b>	<b>4,333,703</b>	<b>4,237,105</b>	<b>1,105,019</b>	<b>1,078,638</b>	<b>1,096,470</b>	<b>1,053,576</b>	<b>1,029,286</b>	<b>1,026,530</b>	<b>1,065,086</b>	<b>1,116,203</b>	<b>1,150,452</b>
ค่าสถิติคลาดเคลื่อน	27,693	26,258	28,817	-4,937	-23,727	27,540	24,154	-5,208	-21,812	29,124	29,032
<b>อุปทาน (GDP)</b>	<b>4,361,396</b>	<b>4,263,363</b>	<b>1,133,836</b>	<b>1,073,701</b>	<b>1,072,743</b>	<b>1,081,116</b>	<b>1,053,440</b>	<b>1,021,322</b>	<b>1,043,274</b>	<b>1,145,327</b>	<b>1,179,484</b>

ตารางที่ 3 อัตราการขยายตัวที่แท้จริง (real term) ของการใช้จ่ายผลิตภัณฑ์ในประเทศเทียบกับระยะเดียวกันของปีที่แล้ว

หน่วย : ร้อยละ

	2551p	2552p1	2551p				2552p1				2553p1
			Q1	Q2	Q3	Q4	Q1	Q2	Q3	Q4	Q1
การใช้จ่ายของครัวเรือน	2.7	-1.1	3.3	2.6	2.7	2.1	-2.5	-2.2	-1.3	1.4	4.0
การใช้จ่ายของรัฐบาล	4.6	5.8	2.8	0.1	3.3	13.5	5.9	7.8	4.8	5.2	6.9
การลงทุน	7.1	-23.9	13.7	-0.4	9.6	6.1	-46.7	-14.2	-24.5	-10.0	85.9
การลงทุนสินทรัพย์ถาวร	1.2	-9.0	5.9	2.3	1.9	-5.0	-15.9	-10.2	-6.3	-3.4	12.6
- ภาคเอกชน	3.2	-12.8	6.5	4.3	6.0	-3.4	-17.8	-16.1	-12.2	-4.6	15.8
- ภาครัฐ	-4.6	2.7	3.7	-3.7	-7.0	-10.3	-9.0	8.7	8.0	1.1	2.7
ส่วนเปลี่ยนสินค้าคงเหลือ	2,796.2	-268.2	570.2	-609.0	330.2	285.9	-562.2	-166.8	-376.7	-51.1	137.1
การส่งออกสินค้าและบริการ	5.1	-12.7	9.3	12.0	9.8	-9.3	-16.7	-21.7	-14.8	4.1	16.2
- สินค้า	6.0	-14.0	9.0	13.9	11.3	-9.2	-17.9	-22.8	-16.0	2.8	16.5
- บริการ	1.3	-6.9	10.3	3.4	2.7	-9.8	-12.0	-16.3	-8.8	9.5	15.0
การนำเข้าสินค้าและบริการ	8.5	-21.8	9.5	8.4	14.7	1.7	-30.5	-25.6	-23.4	-7.6	31.4
- สินค้า	8.4	-23.7	10.2	7.7	14.9	1.0	-35.1	-29.6	-25.0	-4.3	43.2
- บริการ	8.6	-13.5	6.4	11.4	13.5	4.3	-11.0	-7.0	-15.6	-19.6	-4.5
<b>การใช้จ่ายผลิตภัณฑ์ในประเทศ</b>	<b>2.4</b>	<b>-2.2</b>	<b>6.4</b>	<b>4.9</b>	<b>2.8</b>	<b>-4.2</b>	<b>-6.9</b>	<b>-4.8</b>	<b>-2.9</b>	<b>5.9</b>	<b>11.8</b>

ตารางที่ 4 การส่งออก นำเข้าและดุลบัญชีเดินสะพัด (ราคาประจำปี)

หน่วย : พันล้านบาท

	2551p	2552p1	2551p				2552p1				2553p1
			Q1	Q2	Q3	Q4	Q1	Q2	Q3	Q4	
มูลค่าการส่งออกสินค้าและบริการ	6,941.5	6,194.2	1,662.7	1,739.8	1,934.1	1,605.0	1,457.4	1,389.1	1,621.1	1,726.7	1,768.0
อัตราเพิ่ม (ร้อยละ)	10.9	-10.8	13.1	18.0	22.8	-7.8	-12.4	-20.2	-16.2	7.6	21.3
มูลค่าการนำเข้าสินค้าและบริการ	6,692.9	5,239.7	1,535.3	1,651.7	1,895.5	1,610.4	1,091.0	1,230.3	1,389.6	1,528.7	1,557.4
อัตราเพิ่ม (ร้อยละ)	20.7	-21.7	19.8	20.3	35.8	7.8	-28.9	-25.5	-26.7	-5.1	42.7
ดุลการค้าและบริการ	248.6	954.6	127.4	88.1	38.6	-5.4	366.4	158.8	231.5	197.9	210.6
สัดส่วน ต่อ GDP (ร้อยละ)	2.7	10.5	5.6	3.9	1.7	-0.2	16.7	7.2	10.4	8.2	8.2
รายได้ปัจจัยการผลิตสุทธิ	-357.0	-405.2	-35.9	-127.4	-112.1	-81.6	-62.1	-101.5	-144.4	-97.1	-74.3
เงินโอนสุทธิ	158.2	153.6	38.3	45.2	41.1	33.7	34.4	38.9	38.8	41.5	36.2
ดุลบัญชีเดินสะพัด	49.8	703.0	129.8	5.8	-32.4	-53.3	338.7	96.2	125.9	142.3	172.5
สัดส่วนต่อ GDP (ร้อยละ)	0.5	7.8	5.7	0.3	-1.4	-2.4	15.5	4.4	5.6	5.9	6.7

ตารางที่ 5 อัตราการขยายตัวดัชนีราคาผลิตภัณฑ์มวลรวมในประเทศ ดัชนีราคาผู้บริโภคและดัชนีราคาผู้ผลิตเทียบกับระยะเดียวกันของปีที่แล้ว

หน่วย : ร้อยละ

	2551p	2552p1	2551p				2552p1				2553p1
			Q1	Q2	Q3	Q4	Q1	Q2	Q3	Q4	
ดัชนีราคาผลิตภัณฑ์มวลรวมในประเทศ	3.8	2.0	2.1	5.6	6.0	1.8	3.3	1.7	0.0	3.1	4.6
ดัชนีราคาผู้บริโภค	5.5	-0.8	5.0	7.5	7.3	2.1	-0.3	-2.8	-2.2	1.9	3.8
ดัชนีราคาผู้ผลิต	12.4	-3.8	10.8	15.6	20.6	2.9	-3.5	-7.0	-10.2	6.7	12.0

ตารางที่ 6 แหล่งที่มาของอัตราการขยายตัวผลิตภัณฑ์มวลรวมในประเทศราคาคงที่ (ปีฐาน 2531)

หน่วย : ร้อยละ

	2551p	2552p1	2551p				2552p1				2553p1
			Q1	Q2	Q3	Q4	Q1	Q2	Q3	Q4	
ด้านอุปสงค์ (การใช้จ่าย)	2.4	-2.2	6.2	5.0	2.8	-4.1	-6.7	-4.9	-2.9	5.8	11.5
อุปสงค์ภายในประเทศ	2.1	-2.0	3.2	2.0	2.2	1.0	-4.1	-2.8	-1.6	0.5	5.2
การใช้จ่ายของครัวเรือน	1.4	-0.6	1.7	1.4	1.4	1.1	-1.2	-1.2	-0.7	0.8	2.1
การใช้จ่ายของรัฐบาล	0.4	0.5	0.2	0.0	0.4	1.0	0.5	0.7	0.5	0.5	0.7
การลงทุนสินทรัพย์ถาวร	0.3	-2.0	1.3	0.5	0.4	-1.1	-3.4	-2.3	-1.4	-0.7	2.4
การส่งออกสุทธิ (อุปสงค์ภายนอก)	-1.0	3.4	1.4	3.6	-1.1	-7.5	4.6	-1.2	3.1	7.0	-2.4
การส่งออกสินค้าและบริการ	3.6	-9.2	6.4	8.4	7.2	-6.6	-11.7	-16.1	-11.6	2.8	10.2
การนำเข้าสินค้าและบริการ	4.6	-12.6	4.9	4.7	8.3	0.9	-16.4	-14.9	-14.7	-4.2	12.6
ส่วนเปลี่ยนสินค้าคงเหลือ	1.3	-3.6	1.6	-0.6	1.7	2.4	-7.2	-0.8	-4.5	-1.7	8.7
ด้านอุปทาน (การผลิต)	2.5	-2.2	6.4	5.2	2.9	-4.2	-7.1	-4.9	-2.7	5.9	12.0
เกษตร	0.3	0.0	0.4	0.6	0.2	0.0	0.2	-0.1	-0.1	-0.2	0.0
อุตสาหกรรม	1.6	-2.1	4.0	3.1	2.2	-2.7	-5.9	-3.6	-2.4	3.8	8.5
ก่อสร้าง	-0.1	0.0	0.0	-0.1	-0.2	-0.3	-0.2	0.0	0.0	0.1	0.1
บริการและอื่น ๆ	0.7	-0.2	1.9	1.6	0.7	-1.2	-1.3	-1.2	-0.3	2.3	3.3

หมายเหตุ ผลรวมด้านอุปสงค์เทียบกับด้านอุปทานไม่เท่ากันเนื่องจากค่าสถิติมีผลลัด

ตารางที่ 7 อัตราการขยายตัวผลิตภัณฑ์มวลรวมในประเทศด้านการผลิตและการใช้จ่าย ราคาประจำปี

เทียบกับไตรมาสที่แล้ว ปรับด้วยดัชนีฤดูกาล

หน่วย : ร้อยละ

	2551p				2552p1				2553p1
	Q1	Q2	Q3	Q4	Q1	Q2	Q3	Q4	
ด้านอุปสงค์ (การใช้จ่าย)									
การใช้จ่ายของครัวเรือน	5.1	1.8	1.6	-1.1	-4.1	1.5	2.5	3.7	0.9
ไม่รวมนักท่องเที่ยวชาวต่างประเทศ	5.4	1.9	1.7	-1.1	-4.2	2.1	2.2	3.7	0.9
การใช้จ่ายของรัฐบาล	3.8	1.1	3.0	5.0	-2.1	1.2	1.7	6.7	0.0
การลงทุนสินทรัพย์ถาวร	7.2	-0.1	0.6	-3.5	-13.3	2.2	3.6	4.1	8.0
การส่งออกสินค้าและบริการ	1.0	5.2	1.5	-14.6	-3.8	-4.3	6.5	9.5	8.9
การนำเข้าสินค้าและบริการ	11.3	0.3	11.6	-14.0	-25.8	4.5	9.6	11.4	12.3
ด้านอุปทานในประเทศ (การผลิต)									
เกษตร	3.8	10.4	-3.1	-4.8	1.4	6.6	-14.1	12.1	15.0
อุตสาหกรรม	0.2	1.4	1.8	-11.4	-3.4	6.0	5.1	6.8	9.3
ก่อสร้าง	1.0	0.6	-2.1	-6.3	-5.2	6.6	-0.6	1.3	0.8
บริการและอื่น ๆ	1.4	1.7	0.7	-3.0	0.9	0.5	2.1	3.8	2.8
ผลิตภัณฑ์มวลรวมในประเทศ	1.2	2.5	0.6	-6.3	-0.6	3.2	1.0	5.7	6.4

ตารางที่ 8 อัตราการขยายตัวผลิตภัณฑ์มวลรวมในประเทศด้านการผลิตและการใช้จ่าย ราคาคงที่ (ปีฐาน 2531)  
เทียบกับไตรมาสที่แล้ว ปรับด้วยดัชนีฤดูกาล

หน่วย : ร้อยละ

	2551p				2552p1				2553p1
	Q1	Q2	Q3	Q4	Q1	Q2	Q3	Q4	Q1
<b>ด้านอุปสงค์ (การใช้จ่าย)</b>									
การใช้จ่ายของครัวเรือน	2.3	-0.5	0.4	-0.1	-2.7	0.7	0.9	2.8	0.2
ไม่รวมนักท่องเที่ยวชาวต่างประเทศ	2.7	-0.4	0.5	-0.1	-2.8	1.2	0.6	2.8	0.2
การใช้จ่ายของรัฐบาล	4.0	-0.8	3.7	6.7	-3.4	1.0	0.7	7.2	-1.7
การลงทุนสินทรัพย์ถาวร	1.1	-2.1	-0.1	-4.2	-9.1	4.2	2.3	-1.0	6.6
การส่งออกสินค้าและบริการ	2.9	2.7	-2.7	-11.9	-5.3	-3.7	5.9	7.6	6.0
การนำเข้าสินค้าและบริการ	5.9	0.6	2.3	-7.6	-26.1	7.0	4.3	11.7	6.1
<b>ด้านอุปทานในประเทศ (การผลิต)</b>									
เกษตร	1.3	3.2	-3.4	-0.4	2.9	-0.5	-3.3	-0.7	4.5
อุตสาหกรรม	3.0	-0.8	-0.3	-8.4	-5.4	5.7	2.6	7.1	5.7
ก่อสร้าง	-4.6	-3.1	-3.0	-2.7	1.0	6.2	-2.3	0.4	1.0
บริการและอื่น ๆ	0.7	0.2	-0.4	-2.8	0.3	0.3	1.5	2.5	2.2
<b>ผลิตภัณฑ์มวลรวมในประเทศ</b>	1.6	0.0	-0.7	-4.9	-1.6	2.4	1.4	4.0	3.8

ตารางที่ 9 อัตราการขยายตัวที่แท้จริง (real term) ของ GDP ด้านการผลิตเทียบกับระยะเดียวกันของปีที่แล้ว

หน่วย : ร้อยละ

	2551p	2552p1	2551p				2552p1				2553p1
			Q1	Q2	Q3	Q4	Q1	Q2	Q3	Q4	Q1
<b>ภาคการเกษตร</b>	3.5	-0.5	4.6	8.1	3.3	0.0	2.7	-1.3	-1.5	-2.0	0.2
การเกษตร การล่าสัตว์และการป่าไม้	4.5	-1.2	5.6	10.6	4.1	0.2	2.7	-2.1	-2.2	-2.9	-0.3
การประมง	-1.0	2.9	0.7	-4.2	-0.6	-0.7	2.9	3.4	2.2	3.0	2.5
<b>ภาคนอกการเกษตร</b>	2.4	-2.4	6.6	5.0	2.9	-4.7	-8.0	-5.2	-2.8	7.0	13.2
การเหมืองแร่และย่อยหิน	0.6	-0.6	-0.7	3.8	2.3	-3.1	-0.2	-4.9	-3.0	6.2	7.8
การอุตสาหกรรม	3.9	-5.1	10.3	7.7	5.4	-6.8	-14.4	-8.7	-5.9	9.9	22.8
การไฟฟ้า ประปาและแก๊ส	3.9	0.9	5.4	5.3	2.4	2.4	-2.8	-0.9	2.5	4.8	15.8
การก่อสร้าง	-5.3	0.0	0.3	-2.5	-6.4	-12.7	-7.8	1.5	1.9	5.1	5.2
การค้าส่งค้าปลีก ซ่อมยานพาหนะและของใช้	1.5	-2.1	3.6	2.2	1.3	-1.3	-3.0	-3.8	-3.2	1.9	2.4
โรงแรมและภัตตาคาร	1.8	-0.6	10.1	6.1	0.3	-8.1	-7.0	-5.7	-2.5	13.6	15.5
การขนส่ง คมนาคมและคลังสินค้า	-0.4	-2.2	5.4	3.8	1.4	-10.8	-6.8	-6.7	-2.1	7.0	7.4
การเงินและการธนาคาร	7.0	4.8	9.4	8.2	6.5	4.0	2.5	5.3	4.8	6.8	7.3
การค้าปลีก หจก. หจก. ธุรกิจให้เช่า และอื่นๆ	2.4	-0.3	5.2	2.1	3.1	-0.8	-3.4	0.1	0.1	1.9	3.5
การบริหารราชการแผ่นดิน	1.4	4.0	-3.3	3.3	0.3	5.7	6.1	3.7	3.8	2.2	5.7
การศึกษา	-1.5	1.9	-2.4	-1.9	-4.4	3.1	2.2	0.1	3.0	2.4	3.0
การบริการสุขภาพและสังคมสงเคราะห์	-0.7	2.9	-3.9	-2.0	-1.6	4.7	3.8	1.0	3.4	3.3	5.4
การบริการชุมชน สังคมและส่วนบุคคล	0.6	0.0	2.4	-0.1	0.1	0.0	-2.5	-1.2	0.8	2.8	10.7
บริการคนรับใช้	1.8	1.9	2.1	1.2	1.9	1.9	2.1	2.2	1.4	1.9	1.0
<b>ผลิตภัณฑ์มวลรวมในประเทศ (GDP)</b>	2.5	-2.2	6.4	5.2	2.9	-4.2	-7.1	-4.9	-2.7	5.9	12.0



**NESDB**

Thai / English

# ผลิตภัณฑ์มวลรวมในประเทศ ไตรมาสที่ 1/2553

## Gross Domestic Product : Q1/2010

Office of the National Economic and Social Development Board

May 24, 2010 9:30 A.M.

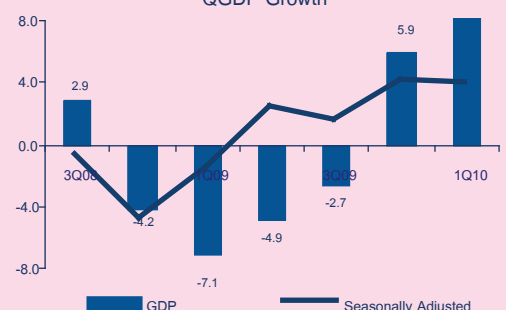
**GDP in 1Q2010 increased by 12.0%, the highest growth in past 15 years. Supporting factors were the expansion of exports of goods and services, along with private investment and consumption.**

- GDP in 1Q10 increased by 12.0%, the highest growth, in past 15 years since 2Q1995 which had increased by 12.3%. Supporting factors were the robust expansion of goods and services exports by 32.0% in dollar terms due to the recovery of world economy, along with a 12.6% rise of investment which showed positive sign for the first time after five consecutive quarters of contraction, household consumption expenditure and government expenditure increase by 4.0%, and 6.9% respectively, while the number of foreign tourists, which registered at 4.7 million persons increased by 28.4%. Thus, seasonally adjusted GDP of 1Q2010 increased by 3.8%.
- Agricultural production increased by 0.2%, compared with a fall of 2.0% in previous quarter. This resulted from a 2.5% rise in fishery production, particularly for frozen shrimp exports. However, agriculture sector decreased by 0.3% due to a fall of major crops production such as paddy, sugarcane, and cassava, meanwhile livestock production such as chicken and dairy products showed favorable growth.
- Non-agricultural production grew by 13.2%, compared with a rise of 7.0% in previous quarter, due to the expansion of almost all sectors. In particular, manufacturing sector showed a strong recovery with the high rate of growth of 22.8%, higher than 9.9% growth in previous quarter as a result of an increase in export-oriented industries such as computer and equipment, electronic goods, and electrical appliances. Moreover, electricity, gas, and water supply also increased by 15.8% owing to an expansion of electricity consumption of industries, services and households sectors. Hotels and restaurants grew by 15.5% in line with higher numbers of foreign tourists.

BB Net Exports of Goods and Services



% QGDP Growth



- Household consumption increased by 4.0%, compared with a rise of 1.4% in previous quarter owing to an increase of durable and semi-durable goods consumption such as vehicles, and electrical appliances as a consequence of higher farm income, lower unemployment rate together with government stimulus packages and the overall economic recovery.
- Government consumption continuously increased by 6.9%, consisting of a 5.0% rise in compensation of employees, and a 9.9% growth in net purchases of goods and services as a result of second phase of economic stimulus package disbursement.
- Investment grew by 12.6%, compared with a 3.4% fall in previous quarter owing to upward trend of construction and equipment investment of the private sector after five consecutive quarters contraction since the world financial crisis in 4Q2008; moreover, the public investment continued to increase from the previous quarter.
- Inventories at current market prices valued at Baht 100,886 million owing to a rise of industrial goods especially milled rice along with import of non-monetary gold which sharply increased in this quarter. Meanwhile agricultural crops inventories declined due to ending of harvesting season.
- For external sector, trade and service balance at current market prices registered a surplus with the value of Baht 210.6 billion, compared with a surplus of Baht 197.9 billion in previous quarter, comprising surpluses of trade balance and services balance with the value of Baht 69.8 billion and Baht 140.7 billion, respectively.

National Accounts Office  
962 Krung Kasem Road  
Pomprab, Bangkok 10100

Tel: 0 2280 4085  
Fax: 0 2281 2466  
E-mail: nao@nesdb.go.th

## ข้อชี้แจง

### การประมวลผลสถิติผลิตภัณฑ์มวลรวมในประเทศไตรมาส 1/2553

สำนักงานคณะกรรมการพัฒนาการเศรษฐกิจและสังคมแห่งชาติ ได้ประมวลผลสถิติผลิตภัณฑ์มวลรวมในประเทศไตรมาส 1/2553 โดยใช้ข้อมูลที่ได้รับล่าสุดจากแหล่งข้อมูลต่าง ๆ ในไตรมาสนี้ได้มีการปรับปรุงย้อนหลังถึงไตรมาสที่ 4/2552 โดยมีการปรับปรุงที่สำคัญๆ ดังนี้ (ดูรายละเอียดการปรับปรุงย้อนหลังได้ที่ด้านหลัง)

1. ปรับปรุงข้อมูลในไตรมาสที่ 4/2552 ตามข้อมูลล่าสุด โดยอัตราการขยายตัวของผลิตภัณฑ์มวลรวมไตรมาสที่ 4/2552 เปลี่ยนแปลงร้อยละ 5.8 เป็นร้อยละ 5.9
2. ปรับปรุงข้อมูลดัชนีผลผลิตอุตสาหกรรม ตามรายงานล่าสุดเดือนเมษายน 2553 ของธนาคารแห่งประเทศไทย
3. ปรับปรุงข้อมูลพื้นที่การเพาะปลูก และข้อมูลพยากรณ์ผลผลิตการเกษตร ในรอบเดือนมีนาคม 2553 ของกระทรวงเกษตรและสหกรณ์
4. ปรับปรุงข้อมูลรายการส่งออกและนำเข้าสินค้าและบริการ ตามข้อมูลล่าสุดของธนาคารแห่งประเทศไทย ณ เดือนเมษายน 2553
5. ตั้งแต่ไตรมาสที่ 1/2549 เป็นต้นไป ตารางสถิติรายละเอียดจะนำเสนอในเอกสาร โดยสามารถดูได้ที่ [www.nesdb.go.th](http://www.nesdb.go.th)

สำนักงานคณะกรรมการพัฒนาการเศรษฐกิจและสังคมแห่งชาติ ขอขอบคุณหน่วยงานทั้งภาครัฐและเอกชน ที่ให้การสนับสนุนและเร่งรัดข้อมูลเพื่อใช้ในการประมวลผลผลิตภัณฑ์มวลรวมในประเทศรายไตรมาส ให้รวดเร็วและถูกต้องแม่นยำเพิ่มขึ้น และหวังว่าคงจะได้รับความร่วมมือในการพัฒนาข้อมูลดังกล่าวนี้ให้มีคุณภาพดียิ่งขึ้นในอนาคตต่อไป

สำนักงานคณะกรรมการพัฒนาการเศรษฐกิจและสังคมแห่งชาติ

---

### Revision to this publication

Gross Domestic Product of Q1/2010 has been compiled based on the most up-to-date data available from various sources. The quarterly estimates have been revised back to Q4/2009. The major revised items are as follows:

1. Revision of data back to Q4/2009 in line with the latest data; As a result, the GDP growth of Q4/2009 has been revised from increase of 5.8% to increase of 5.9%.
2. Revising manufacturing production index according to the latest series from the Bank of Thailand issued in April 2010.
3. Revising agricultural plantation area and production by using the crop forecast database in March 2010 from the Office of Agricultural Economics, Ministry of Agriculture and Co-operatives.
4. Revising goods and services receipts and payments in response to the revised balance of payment from the Bank of Thailand issued in April 2010.
5. Since Q1/2006, the supporting tables have no longer been published in the GDP quarterly report. (download from [www.nesdb.go.th](http://www.nesdb.go.th))

The Office of the National Economic and Social Development Board would like to express our gratitude to all government agencies, private institutions and companies who continually provide the needed data especially those who have spent much of the time and afford to speed up data processing and make their reports available in time with a high quality. The Office looks forward to continuing close cooperation for data quality development in the future.

*The Office of the National Economic and Social Development Board*

## Gross Domestic Product FIRST QUARTER 2010

***GDP in 1Q2010 increased by 12.0%, rising from 5.9% in previous quarter.***

***Domestic production grew up by 12.0%, mainly driven by high growth of non-agricultural production, as well as the production base of the same period of previous year staying at lowest level.***

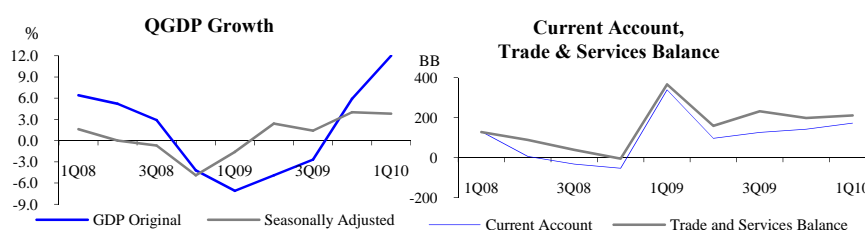
The Thai economy in 1Q2010 increased by 12.0%, compared with a rise of 5.9% in previous quarter. This resulted from the expansion of goods and services exports and imports by 16.2%, and 31.4%, respectively, along with higher numbers of foreign tourists. Moreover, household consumption expenditure grew by 4.0%, mainly driven by higher expenditures on durable goods such as vehicles, and electrical appliances in line with higher farm income of major crops such as rubber, cassava, sugarcane, and oil palm, as well as low unemployment rate. Domestic investment lift up by 12.6%, compared with a fall of 3.4% in previous quarter comprising upward trend of construction and equipment investment of the private sector, and continual expansion of the public investment. Government consumption expenditure increased by 6.9%, continuously rising from previous quarter. This partly resulted from the effect of second phase of economic stimulus package disbursement (SP2).

Domestic production increased by 12.0%, as a consequence of non-agricultural production rising by 13.2%, compared with 7.0% in previous quarter. This resulted from the expansion of almost all sectors, especially export-oriented manufacturing industries, and services, together with favorable growth of domestic tourism, and the production base of the same period of previous year staying at the lowest level. Agricultural production growth slightly increased, mainly attributed by fishery production.

Seasonally adjusted gross domestic product increased by 3.8%, compared with 4.0% in previous quarter.

**Growth Rate of Gross Domestic Product: Q1/2010**

		2009				(%)
	2009	Q1	Q2	Q3	Q4	2010
						Q1
Agriculture	-0.5	2.7	-1.3	-1.5	-2.0	0.2
Non agriculture	-2.4	-8.0	-5.2	-2.8	7.0	13.2
<b>GDP</b>	<b>-2.2</b>	<b>-7.1</b>	<b>-4.9</b>	<b>-2.7</b>	<b>5.9</b>	<b>12.0</b>
<b>GDP (Q-o-Q)</b>						
Seasonally adjusted		-1.6	2.4	1.4	4.0	3.8



Gross domestic product at current market prices valued at Baht 2,567.1 billion in 1Q2010. After deducting Baht 74.3 billion of net factor income from the rest of the world, the gross national product (GNP) registered at the value of Baht 2,492.8 billion, rising at the rate of 11.7% in real terms.

Balance of trade and services at current market prices registered a surplus with the value of Baht 210.6 billion. After incorporated net factor income and net current transfer from the rest of the world, current accounts showed a surplus with the value of Baht 172.5 billion.

GDP implicit price deflator in 1Q2010 increased by 4.6%, compared with 3.1% in previous quarter. Meanwhile, producer price index, and consumer price index increased by 12.0% and 3.8%, compared with 6.7%, and 1.9% in previous quarter, respectively.

## PRODUCTION APPROACH

**Domestic production expanded by 12.0%, mostly from non-agricultural sector whilst agricultural sector grew slightly.**

**Crops decreased whereas livestock expanded.**

**Fishery decelerated**

Domestic production in 1Q10 rose by 12.0% affected from an irregular low base level in 1Q09, which production drop by 7.1%. Non-agricultural sector presumably increased by 13.2% as a result of export-oriented industry. In addition, tourism sector improved whereas agricultural sector slightly expanded.

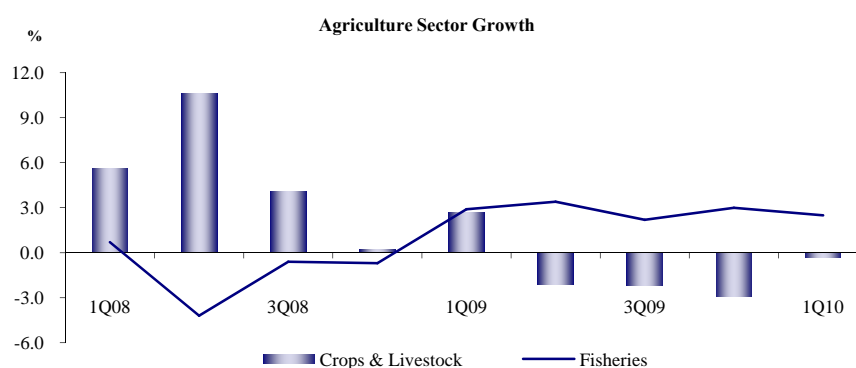
### Agriculture

Agricultural product in 1Q10 slightly contracted by 0.3% recovering from a fall of 2.9% in previous quarter as a result of a 0.6% decline in crops production whereas livestock production rose by 2.1%.

- **Crops** declined by 0.6%, which mainly was from a fall of cassava, sugar cane, and maize productions caused from drought and epidemic problem. On the other hand, oil palm nut and rubber sheet expanded in response to the world market demand.
- **Livestock** increased by 2.1% recovering from a drop of 4.0% in previous quarter. An expansion was seen from poultry production in response to the global market demand along with a rise in swine and dairy production.

**Fishery** rose by 2.5% compared to a 3.0% incline in previous quarter. This resulted from that shrimp production decelerated in response to the world market. On the contrary, live fish production fell.

**Agricultural price level** kept rising by 18.6% as a result of crops price, which inflated by 21.9%. A shape incline was primary from prices of rubber, cassava, sugar cane, and oil palm nut etc. Livestock price expanded by 14.4%, which was mainly originated from a high price of chicken, egg, and pork. In addition, fishery price increased by 4.8% decelerating from previous quarter as a result of a decline in shrimp production in response to the world market.



## Non-agriculture

*Manufacturing of capital and technology products considerably expanded in response to export demand.*

**Manufacturing** production in 1Q10 expanded noticeably by 22.8% originated from capital and technology industry, which relied primarily on export-oriented products; namely electrical appliances, computer and equipment, and auto industries. Meanwhile, light industry contracted whereas raw material industry decelerated.

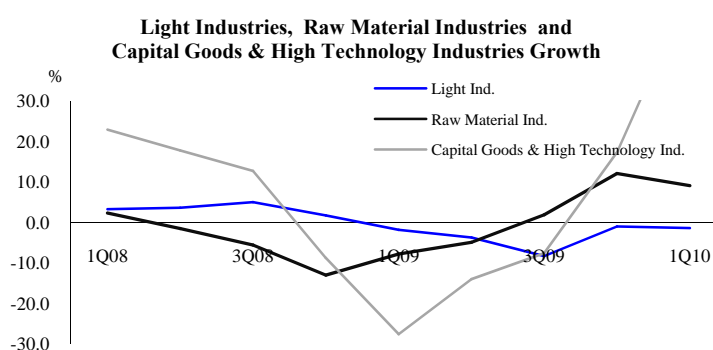
Manufacturing Sector Growth						(%)
Industrial Types	2009	2009				2010
		Q1	Q2	Q3	Q4	Q1
Light industries	-3.6	-1.8	-3.7	-8.3	-1.0	-1.4
Raw material	0.0	-7.8	-4.9	1.9	12.1	9.1
Capital goods	-8.3	-27.6	-14.0	-7.6	17.3	58.4
<b>Total</b>	<b>-5.1</b>	<b>-14.4</b>	<b>-8.7</b>	<b>-5.9</b>	<b>9.9</b>	<b>22.8</b>

**Light industry** kept falling by 1.4% worsening from a 1.0% drop in previous quarter, which enabled to describe mainly from;

- **Foods and beverages** contracted by 0.3% which was primarily from a 3.9% drop of beverage item. Meanwhile, food items expanded by 1.9% decelerating from a 10.3% rise in previous quarter as a result of sugar and cooking oil which production fell.
- **Garment and wearing apparel** fell by 6.2% in response to a drop of export.
- **Furniture and jewelry** increased by 2.2%, which originated from an expansion of furniture industry by 4.8% as a consequence of domestic demand and export demand.

**Raw material industries** expanded by 9.1% decelerating from a 12.1% rise in previous quarter, which enabled to describe from;

- **Chemical and chemical products** increased by 5.9% slowing down from a 17.0% expansion in previous quarter. A slowdown was partly from petrochemical industry, which some factory closed for regular maintenance.
- **Rubber and rubber products** rose by 17.7% as a result of high demand on rubber-related industry namely motor vehicles and export of tires.
- **Basic metal** grew considerably by 57.9% in response to steel-related industry demand.





**Capital goods and high technology industries** expanded by 58.4% continuously increasing compared to a 17.3% expansion in previous quarter, which described largely from the following items.

- **Office machinery** rose by 58.4%, which was partly from an expansion of hard disk drive production, and computer and equipment in response to the global market demand.
- **Machinery and electrical appliances** expanded by 76.4% which was chiefly from increasing orders of integrated circuit and related downstream industries both domestic and export demand in accordance with global economy recovery.
- **Motor vehicles** increased noticeably by 89.8% accelerating from a 9.2% rise in previous quarter. Such an expansion was mainly from production of passenger and commercial vehicles in response to rising in domestic and the world market demand.
- **Other vehicles** rose by 21.3% as a result of motorcycle production, which increased in response to domestic demand.
- **Radio and television** grew by 28.5% in response to an expansion of both export and domestic demands.

*Consumption of electricity expanded in response to higher industry production and household consumption.*

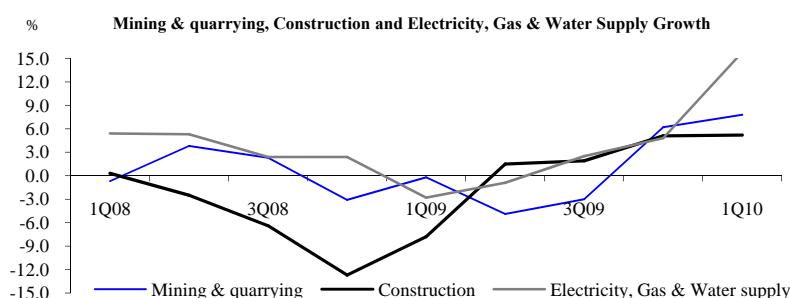
**Electricity, gas and water supply** in 1Q10 kept expanding by 15.8%, which escalated from 4.8% in 4Q09. Such an expansion was from that electricity – the largest share of items – rose by 17.6% accelerating from a 4.9% rise from previous quarter in response to a 16.1% increase in electricity demand for all users. It was found that electricity consumption of residential increased by 12.2% and large industry significantly rose by 22.3% in response to production of industry. Meanwhile, water supply rose by 3.5% accelerated from a 0.8% increase in previous quarter. In addition, production of processed gas increased by 15.4% as a result of an increase in natural gas production.

Electricity Consumption Growth						(%)
	2009	2009				2010
		Q1	Q2	Q3	Q4	Q1
<b>Residential</b>	<b>5.5</b>	2.7	5.3	<b>6.4</b>	7.3	12.2
<i>Ratio</i>	23.0	23.0	24.2	22.9	21.9	22.2
<b>Small ent.</b>	<b>4.4</b>	1.7	<b>4.0</b>	<b>4.4</b>	7.6	12.6
<i>Ratio</i>	10.9	11.1	11.1	10.8	10.6	10.7
<b>Medium ent.</b>	<b>-1.9</b>	-8.5	<b>-3.6</b>	<b>-1.1</b>	6.1	12.1
<i>Ratio</i>	16.9	17.0	16.8	16.9	17.0	16.4
<b>Large ent.</b>	<b>-3.7</b>	-14.4	-8.0	<b>-2.1</b>	11.1	22.3
<i>Ratio</i>	40.2	39.5	39.0	40.5	41.9	41.6
<b>Special ent.</b>	<b>3.4</b>	-1.8	1.2	<b>4.6</b>	10.1	15.5
<i>Ratio</i>	3.3	3.5	3.3	3.3	3.3	3.4
<b>Public Sector</b>	<b>6.7</b>	3.5	5.9	7.6	9.5	12.6
<i>Ratio</i>	3.6	3.5	3.5	3.8	3.4	3.4
<b>Others</b>	<b>-5.1</b>	-4.5	-2.5	<b>-9.2</b>	-4.2	1.2
<i>Ratio</i>	2.1	2.5	2.1	1.9	1.9	2.1
<b>Total</b>	<b>0.0</b>	<b>-7.0</b>	<b>-2.1</b>	<b>1.0</b>	<b>8.6</b>	<b>16.1</b>

Sources: MEA and PEA

**Natural gas production increased.**

**Mining and quarrying** in 1Q10 rose by 7.8% escalating from a 6.2% rise in 4Q09. Natural gas, liquefied natural gas, and crude oil – 70.7% share of mining and quarrying item –expanded by 8.4% compared to a 7.3% drop in previous quarter. Such an expansion was from a rise of natural and liquefied natural gas. It was seen that national gas production increased by 15.4%, which was mainly from *Arthith* and *Bongkot* gas fields. Meanwhile, production of liquefied natural gas grew by 13.2%, which was largely originated from *Bongkot* gas field. In contrast, crude oil production contracted by 10.8%. Strikingly, other mining items inclined by 53.0%, which was from production of major stone item, namely limestone for cement industry, dolomite, anhydrite, and gypsum.



**Construction service kept increasing from previous quarter.**

**Construction** in 1Q10 rose by 5.2% increasing slightly from 5.1% in 4Q09 due to private construction especially residential and office building. An expansion was partly from imposing tax measure to stimulate real estate sector along with low level of construction material price. Meanwhile, construction of commercial buildings declined as a result of a fall of industrial buildings, especially in Mab-Ta-Pud Industrial Estate in compliance with a ban from the administrative court. For public construction, expansion was seen only from small projects nationwide under stimulus package phrase II (SP2) or “Thai Khem Khaeng” operation plan. Construction from state enterprise sector still contracted as a result of delay disbursement rate in investment project namely; 1) Gas pipeline construction in Map Ta Pud industrial estate operated by the Petroleum Authority of Thailand, public companies, 2) Transmission line project phase VIII part I by the Provincial Electricity Authority, 3) Motor way eastern parallel project Chachengchao-Siracha-Laemchabang under the State Railway of Thailand, and 4) Gracious housing development project or “Baan Ue Arthorn” phrase III under the Housing Authority of Thailand, etc.

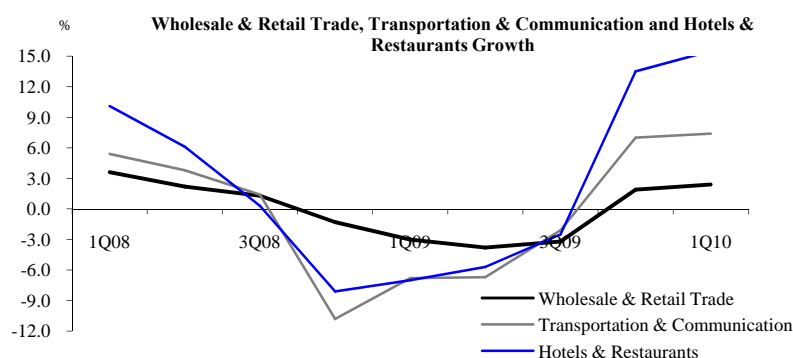
**Transport service continued to increase.**

**Transportation and communication** in 1Q10 expanded by 7.4% slightly accelerating from a 7.0% rise in 4Q09. Such an incline was largely from a continuous rise of 11.8% of transport service in accordance with an increase in numbers of tourists. Meanwhile, communications service increased by 0.2% recovering from a contraction of 14.0% in previous quarter due to higher performance of communications service providers.

Selected Transport and Communication Items Growth						(%)
	2009	2009				2010
		Q1	Q2	Q3	Q4	Q1
Transport	-1.9	-8.9	-8.6	-2.0	13.2	11.8
Land transport	0.9	0.5	2.5	-1.1	2.0	4.7
Air transport	-4.6	-16.9	-17.6	-6.6	30.0	19.4
Water transport	-1.8	-6.7	-10.0	3.7	6.1	7.1

*Trade expansion in response to higher trade volume household consumption.*

**Wholesale and retail trade and repairing** in 1Q10 rose by 2.4% accelerating from a rise of 1.9% in 4Q09 as a consequence of a 2.1% increase in trading sector especially manufacturing goods, household goods, export demand, and repairing of motorcycles. Repairing of personal and household equipment increased by 7.0% whereas motorcycle repairing expanded by 9.7%. In addition, repairing of personal and household equipment rose by 2.9% compared to a 0.2% fall in previous quarter.



*Hotel and restaurant services kept rising in compliance with a rise in tourists.*

**Hotel and restaurants** in 1Q10 increased by 15.5% accelerating from a 13.6% increase in 4Q09. Such an expansion was from a 9.0% rise in restaurant service and a 27.4% increase for hotel services in response to numbers of tourists, which rose by 28.4%. In addition, an expansion was partly affected by an irregular low base level in the same quarter last year along with economic recovery in inbound tourist market. It was seen that hotel occupied rate rose from 54.1% to 60.7% in 4Q09 and 1Q10 respectively.

Number of Foreign Tourists						(1,000 Persons)
	2009	2009				2010
		Q1	Q2	Q3	Q4	Q1
Asian	7,077	1,685	1,566	1,716	2,110	2,162
European	4,060	1,274	693	835	1,267	1,633
American	853	231	185	181	256	297
Others	2,159	457	517	562	623	587
<b>Total</b>	<b>14,149</b>	<b>3,645</b>	<b>2,964</b>	<b>3,284</b>	<b>4,256</b>	<b>4,679</b>
<b>Growth Rate (YoY)</b>	<b>-3.0</b>	<b>-15.7</b>	<b>-16.5</b>	<b>-2.8</b>	<b>27.9</b>	<b>28.4</b>

Sources: Office of Tourism Development, Ministry of Tourism and Sports and Bank of Thailand

***Commercial bank rose as a result of an increase in business and personal credits.***

***Other services increased especially business, household, and public sectors..***

**Financial intermediation** in 1Q10 expanded by 7.3% accelerating from 6.8% in 4Q09 as a consequence of an increase in net interest receipts of commercial bank, especially earning credits from household sectors. In addition, credits for business purpose increased compared to previous quarter. Meanwhile, special purpose banks – Export and Import Bank of Thailand (EXIM bank), Government Housing Bank, Government Saving Bank – maintained favorable growth.

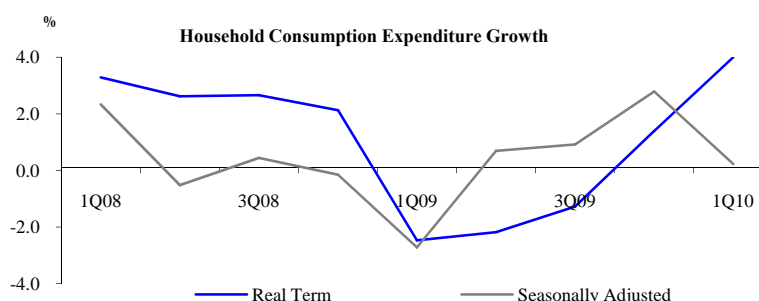
**Other services** in 1Q10 expanded by 5.2% compared to a 2.4% rise in 4Q09. This resulted from an expansion of public administration with the rate of 5.7%. In addition, real estate, renting and business activities, increased by 3.5%, driven by 10.4% in business service and 1.1% in renting service. Other community services rose by 10.7% accelerating from 2.8% in previous quarter as a result of a 19.3% increase government lottery service, which lottery tickets increased to 44 millions. Radio and television service expansion by 5.2%, and beauty salon and entertainment services grew by 15.0% and 9.8% respectively. Meanwhile, movie theater contracted by 15.2% whereas public health and private service increased by 5.5% and 5.2% respectively. For education service, public and private education rose by 3.0% and 2.4% respectively.

## EXPENDITURE APPROACH

### Household consumption expenditure

*Household consumption expenditure strongly increased by 4.0%, higher than 1.4% in previous quarter.*

- Household consumption significantly expanded by 4.0%, compared to a rise of 1.4% in previous quarter. After seasonally adjustment, consumption slightly increased by 0.2%.
- Supporting factors were mainly from a continual decrease in unemployment rate, higher farm income due to rising in prices of major crops such as rubber, oil palm, sugarcane and cassava in conjunction with the government's stimulus package measures and the overall economic recovery which boosted up consumers' confidence. This led to a continuous expansion of household consumption expenditure which showed from a rise in consumption of semi-durable goods and durable goods such as vehicles and electrical appliances, whereas non-durable goods slightly increased in this quarter.



Credit card expense and consumer confident index (CCI)		(Billions of Baht)				
	2009	2009				2010
		Q1	Q2	Q3	Q4	Q1
Total Domestic Card Usage Volum	701	165	160	171	205	194
Volume of Local Card Usage Abroad	36	8	9	9	10	9
Credit card (cash advance)	200	53	47	48	52	55
<b>Total</b>	<b>936</b>	<b>225</b>	<b>216</b>	<b>228</b>	<b>267</b>	<b>258</b>
<b>Growth (%)</b>	<b>1.7</b>	<b>-5.1</b>	<b>-2.8</b>	<b>0.6</b>	<b>13.9</b>	<b>14.7</b>
Consumer confident index	75.0	74.0	72.0	74.5	76.5	78.4
<b>Growth (%)</b>	<b>-3.5</b>	<b>-6.8</b>	<b>-8.7</b>	<b>-4.2</b>	<b>2.1</b>	<b>5.9</b>

Source: Bank of Thailand and the UTCC

- Household consumption expenditure in the domestic market excluding non-residents increased by 4.2%.

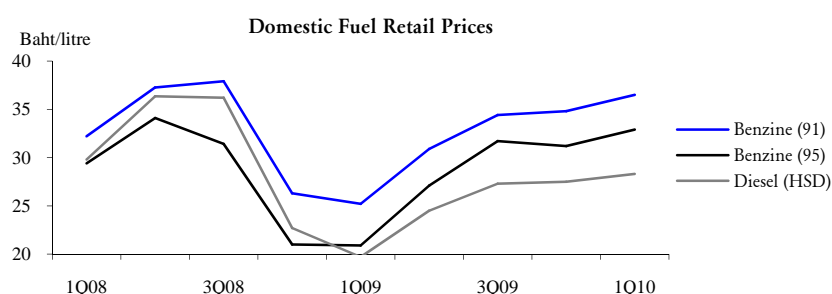
Household Consumption Expenditure Growth		(%)				
	2009	2009				2010
		Q1	Q2	Q3	Q4	Q1
PCE in domestic market	-1.6	-4.6	-3.6	-1.9	4.0	7.0
less: expenditure of non-residents in the country	-7.7	-19.0	-21.3	-9.6	26.0	28.3
<b>PCE excluding expenditure of non-residents in the country</b>	<b>-0.8</b>	<b>-2.3</b>	<b>-1.6</b>	<b>-1.0</b>	<b>1.7</b>	<b>4.2</b>
plus: expenditure of residents abroad	-11.5	-7.6	-23.9	-9.8	-6.3	-5.2
<b>PCE</b>	<b>-1.1</b>	<b>-2.5</b>	<b>-2.2</b>	<b>-1.3</b>	<b>1.4</b>	<b>4.0</b>

## Expenditure classified by items

**Agriculture, forestry, and fishery** decelerated by 0.5% with a rise of vegetable and fruit consumption by 1.8% whereas seafood consumption continued to contract by 4.4% in response to a fall of production.

**Food, beverages, tobacco, and textiles** increased by 1.0%, decelerated from a rise of 1.9% in previous quarter. This was from a rise of meat and simple agricultural processing product by 0.7%, dairy and dairy products by 9.8%, and rice, flour and flour products by 1.0%. On the contrary, beverage consumption fell by 1.9% as a result of a decrease of beer, together with cigarette consumption which dropped by 7.0%, showing a fall of 7 consecutive quarters. Meanwhile, wearing apparel and other textiles consumption increased by 5.3%.

**Electricity, gas, and water supply** grew continuously by 11.0%. An expansion was mainly from consumption of electricity with the rate of 12.3%, as a result of an increase in consumer's demand. Besides, water consumption increased by 5.4%.



**Transport equipment** showed a high rate of growth by 46.8%, continuously increased from a 19.5% growth in previous quarter as a result of higher household purchasing power due partly to various government stimulus packages and the overall economic recovery along with continual launching promotion scheme to attract customers. It had been seen that sales of passenger cars extremely rose by 50.7%, along with numbers of new registered motorcycles and new registered pickup trucks grew by 31.7% and 22.8% respectively.

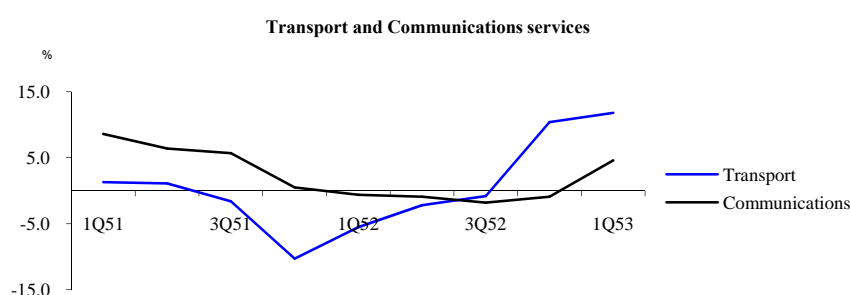
### Sales of passenger cars, commercial cars, and new registered motorcycles (units)

	2009	2009				2010
		Q1	Q2	Q3	Q4	Q1
<b>Passenger cars</b>	<b>230,038</b>	<b>43,969</b>	<b>52,088</b>	<b>56,749</b>	<b>77,232</b>	<b>66,247</b>
y-o-y growth (%)	1.4	-17.4	-8.9	1.4	27.8	50.7
Toyota	100,565	20,538	20,905	25,935	33,187	25,466
Honda	88,125	17,250	20,544	21,545	28,786	20,318
Others	41,348	6,181	10,639	9,269	15,259	17,463
<b>Commercial cars</b>	<b>318,833</b>	<b>63,805</b>	<b>71,566</b>	<b>78,307</b>	<b>105,155</b>	<b>100,555</b>
y-o-y growth (%)	-17.9	-41.2	-30.2	-6.6	12.4	57.6
Toyota	129,750	23,866	29,878	32,543	43,463	41,289
Isuzu	110,969	23,558	25,300	26,300	35,811	35,349
Others	78,114	16,381	16,388	19,464	25,881	23,917
New registered motorcycles (1000 units)	1,636	375	422	415	424	493
Growth (%)	-8.9	-16.4	-9.4	-12.9	4.4	31.7

Source: Toyota Motors (Thailand) Co., Ltd., Department of Land Transport, Ministry of Transport

**Hotels and restaurants** increased by 15.1%, compared with a rise of 13.3% in 4Q09. Hotel services grew by 27.4%, compared with 26.6% in previous quarter, and restaurant services rose by 9.0% in consequence of continual domestic tourism stimulus scheme in tandem with the world economic recovery from the global financial crisis. Hence, numbers of inbound tourists grew sharply by 28.4%, compared to a significant rise of 27.9% in previous quarter.

**Transport and communications services** grew by 8.9%. This mainly resulted from a 11.8% rise in overall transport services due to an increase of all transport modes including land, water and air transports. Moreover, telecommunication services rose by 4.6% as a result of an increase of the operating income of the telecom companies. The registered subscriber's numbers of mobile phone grew by 7.1% and basic telephone lines rose by 2.0%.

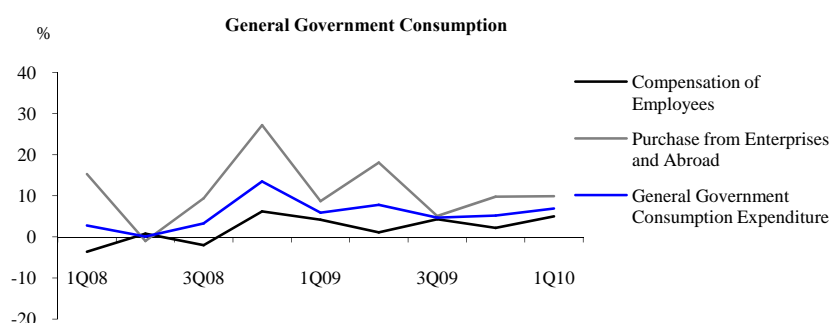


Considering consumers' expenditure by durability, the expenditure on food items decelerated by 1.2%, whereas non-food items significantly increased by 4.9%, much higher than 1.4% in previous quarter. This consisted of non-durable goods (excluding foods) such as beverage, electricity and water supply, medicine and household utensils increased by 1.5%, semi-durable goods – consisted of clothing, footwear and household equipment – grew by 11.2%, and durable goods – vehicles, furniture, electrical appliances, and televisions – sharply rose by 29.8%. Meanwhile, expenditure on services declined by 4.1%, largely resulted from a decrease of net tourist expenditure.

<u>Growth rate of private consumption expenditure classified by durable appearance (%)</u>						
	2009	2009				2010
		Q1	Q2	Q3	Q4	Q1
<b>Private Consumption Expenditure</b>	-1.1	-2.5	-2.2	-1.3	1.4	4.0
Food	1.4	1.2	-0.2	3.2	1.4	1.2
Other than food	-1.8	-3.5	-2.7	-2.4	1.4	4.9
Non-durable products (excluding food)	-1.0	-3.7	-2.0	-0.8	2.6	1.5
Semi-durable products	-6.7	-8.6	-9.1	-10.3	0.7	11.2
Durable products	-8.2	-18.0	-13.8	-8.5	8.8	29.8
Services	2.9	7.1	4.8	2.8	-2.0	-4.1

## Government consumption expenditure (GCE)

- In the fiscal year of 2010, the approval budget was recorded at Baht 1,700,000 million. In 1Q2010, the disbursement was recorded at Baht 433,021 million, decreased by 17.2% compared to the same period last year. This consisted of Baht 366,180 million for current expenditure and Baht 66,841 million for capital expenditure.
- The government consumption expenditure at current market prices was recorded at Baht 308,226 million, increased by 9.6%. Compensation of employees was Baht 222,032 million, increased by 7.8%. In addition, net purchases from enterprises and abroad was Baht 118,885 million, increased by 14.5% partially as a result of disbursement from the Stimulus Package II (SP2).
- In real terms, government consumption expenditure increased by 6.9%. This was a result of an increase in both compensation of employees and net purchase from government enterprises and abroad by 5.0% and 9.9%, respectively.



	Disbursement of government budget			(Baht in Billion)		
	Since the 1 <sup>st</sup> Quarter of FY			Jan.-Mar.		
	2009	2010	%Δ	2009	2010	%Δ
<b>Total</b>	<b>1,951.7</b>	<b>1,700.0</b>	<b>-12.9</b>	<b>523.0</b>	<b>433.0</b>	<b>-17.2</b>
Disbursement Rate (%)				26.8	25.5	

Source : GFMS

## Gross fixed capital formation (GFCF)

**GFCF** increased by 12.6%, recovery from a 3.4% drop in previous quarter. This was a result of an escalating of private investment in both construction and machinery and equipment investment. In addition, public investment continued to expand from the previous quarter.

## Investment recovered from the world financial crisis

**Private investment** increased by 15.8%, better than a continual drop in last 5 quarters since world financial crisis in the fourth quarter of 2008. This was attributable to a rise of imported machinery and equipments in order to support production capacity expansion referring to a tremendous increase of manufacturing products for exports and local consumer products. In addition, transport equipment showed a favorable growth.

- **Private construction** increased by 9.7%, higher than 2.0% in previous quarter due to a rise of residential and commercial building construction. This was partially a result of low material prices and an incentive taxes measures to stimulate real estate sector. The residential buildings increased by 10.4% better than 6.0% in previous quarter. In addition, commercial buildings increased by 3.2% better than a 10.7% drop in previous quarter. Meanwhile, factory construction declined by 1.4%; this partially was a result of freezing construction of industrial buildings,



especially in Mab-Ta-Pud Industrial Estate in compliance with a ban from the administrative court.

- **Private machinery and equipments** increased by 17.7% better than a 6.3% drop in previous quarter. This resulted from machine and equipment expanded by the rate of 10.0%. In addition, office equipment and transport equipments expanded by 21.0% and 22.3%, respectively, which had been shown from the recovery sign of the registered number of trucks, buses and commercial vehicles.

**Private Construction Growth**

(%)

	2009	2009				2010
		Q1	Q2	Q3	Q4	Q1
Residential	-10.2	-10.4	-17.4	-15.1	6.0	10.4
Commercial	-10.0	-9.8	-5.2	-14.1	-10.7	3.2
Factory	7.3	-3.4	19.8	16.5	-2.3	-1.4
Others	8.5	-6.8	19.5	26.5	0.6	20.0
<b>Total</b>	<b>-5.4</b>	<b>-8.9</b>	<b>-7.5</b>	<b>-6.3</b>	<b>2.0</b>	<b>9.7</b>

**Public investment** grew by the rate of 2.7% compared to 1.1% in previous quarter as a result of the encouragement of disbursement from central government according to the Stimulus Package II (SP2). Meanwhile, state enterprises showed a low disbursement. This was only from the carry-on projects since there had no new investment projects in this quarter.

- **Public construction** slightly grew by the rate of 0.9%, originating from central and local government which grew by the rate of 18.2%. This resulted from investment projects referring to the Stimulus Package II (SP2). Meanwhile, state enterprise investment dropped by the rate of 23.6% compared to a 4.4% increase in previous quarter which partially related to a delay disbursement in some investment projects such as a gas pipeline construction in Mab-Ta-Pud Industrial Estate by the Petroleum Authority of Thailand (PTT), transmission system and service station construction phase 8 part 1 by Provincial Electricity Authority, dual track railway project by the State Railway of Thailand, and “Baan Ua Athon” (phase 3) project of National Housing Authority.
- **Public machinery and equipments** increased by 6.9% compared to a 10.4% drop in previous quarter. This resulted partially from an increase of 7.1% and 6.8% in central and local authority and state enterprises respectively. In the mean time, Thai Airway International Public Company Limited imported 2 commercial aircrafts with the value of Baht 7,826.8 million.

GFCF Growth						(%)
	2009	2009				2010
		Q1	Q2	Q3	Q4	Q1
<b>Construction</b>	<b>0.2</b>	<b>-7.9</b>	<b>1.9</b>	<b>2.1</b>	<b>4.8</b>	<b>5.4</b>
Private	-5.4	-8.9	-7.5	-6.3	2.0	9.7
Public	5.9	-6.8	12.0	9.5	8.3	0.9
<b>Equipment</b>	<b>-13.4</b>	<b>-19.6</b>	<b>-16.0</b>	<b>-11.1</b>	<b>-6.7</b>	<b>16.5</b>
Private	-14.8	-20.3	-18.5	-14.0	-6.3	17.7
Public	-3.4	-14.0	2.4	5.0	-10.4	6.9
<b>Total GFCF</b>	<b>-9.0</b>	<b>-15.9</b>	<b>-10.2</b>	<b>-6.3</b>	<b>-3.4</b>	<b>12.6</b>
Private	-12.8	-17.8	-16.1	-12.2	-4.6	15.8
Public	2.7	-9.0	8.7	8.0	1.1	2.7

## Change in Inventories

Change in inventories valued at Baht 100,886 million at current market prices, led to an increase of inventories for two consecutive quarters.

In Q12010, the stock of paddy went down due to lower production as the ending of harvesting season. On the contrary, the stock of manufacturing products grew up as a result of overall economic recovery which showed the higher rate of growth whereas exports of goods slightly increased from the previous quarter. This led to an accumulating stock of manufacturing goods, particularly rice which its export declined as a result of lost market shares to Vietnam due to higher prices relatively such as Singapore and Hong Kong markets. In addition, stock of other manufacturing goods also rose, for instance, textiles and apparels, and food products. Decreasing of stock of other manufacturing goods comprised chemical products, and radio and televisions. Obviously, import of non-monetary gold in this quarter sharply increased due to lower prices in gold as a result of Baht appreciation, its prices, however, still fluctuated. Thus, stock of non-monetary gold showed a large growing up with the value at nearly Baht 100,000 million.

## External Sectors

### Both Exports and Import surged up

**Merchandise Exports** surged up from 2.8% in 4Q2009 to 16.5% in 1Q2010 as a result of an expansion of both agriculture and manufacturing products, particularly in major exports products such as computer, integrated circuit, electrical appliances and vehicles. This mainly resulted from global economic recovering and a low base effect. Moreover, exports to ASEAN market was boosted up by AFTA (ASEAN Free Trade Area) along with an increase in other main markets.

**Services Receipts** hastened from 9.4% in 4Q2009 to 15.0% in 1Q2010 in view of boosted up receipts in tourism and passenger services in line with the higher foreign tourists.

**Merchandise Imports** expanded by 43.2% as a result of a raising in all import categories especially in gold and raw material goods. Such an elevation was largely from lift up in both domestic and external demand along with the rehabilitation of trading partner countries. In addition, Thai Baht currency appreciation was a supporting factor for import expansion.

**Services Payments** fell by 4.5%, on account of a lower travel services and other services items, whereas transportation services payments rebounded.

<b>Exports and Imports</b>		(Unit: Billions of Baht)				
	2009	2009				2010
		Q1	Q2	Q3	Q4	Q1
<b>At current market prices</b>						
Export goods	5,163	1,179	1,177	1,381	1,426	1,444
Growth rate	-11.5	-12.6	-20.7	-17.3	7.3	22.5
Import goods	4,490	903	1,043	1,207	1,337	1,374
Growth rate	-23.0	-31.8	-28.0	-28.1	-2.9	52.1
Trade balance	673	275	135	174	89	70
<b>At 1988 prices</b>						
Export goods	2,218	520	513	587	599	605
Growth rate	-14.0	-17.9	-22.8	-16.0	2.8	16.5
Import goods	1,561	318	363	416	463	456
Growth rate	-23.7	-35.1	-29.6	-25.0	-4.3	43.2
Exchange rate (Baht/US \$)	34.3	35.3	34.7	34.0	33.3	32.9

Source: Bank of Thailand

## GDP implicit price deflator

The GDP implicit price deflator grew up by 4.6%, compared with the same period of previous year. Meanwhile, producer price index, and consumer price index increased by 12.0%, and 3.8% compared with 6.7%, and 1.9% in previous quarter, respectively.

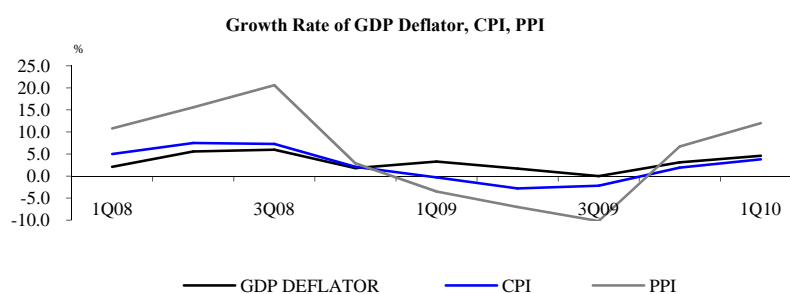


Table 1 Balance Sheet of GDP and Expenditure at Current Market Prices (Original)

Unit: Millions of Baht

	2008p	2009p1	2008p				2009 p1				2010 p1
			Q1	Q2	Q3	Q4	Q1	Q2	Q3	Q4	Q1
Private Consumption Expenditure	4,997,728	4,974,825	1,219,273	1,274,120	1,250,636	1,253,699	1,200,256	1,243,761	1,233,639	1,297,169	1,303,558
General Government Consumption Expenditure	1,128,229	1,202,702	263,141	271,700	318,737	274,651	281,186	290,563	336,276	294,677	308,226
Gross Fixed Capital Formation	2,488,944	2,208,398	619,937	630,840	641,310	596,857	516,442	542,148	574,664	575,144	613,420
Change in Inventories	131,412	-230,945	35,188	-11,486	41,632	66,078	-154,143	-32,083	-93,198	48,479	100,886
Net Exports of Goods and Services	248,609	954,550	127,385	88,059	38,585	-5,420	366,371	158,783	231,465	197,931	210,567
- Goods	1,597	672,658	22,836	36,959	-9,123	-49,075	275,434	134,684	173,500	89,040	69,833
- Services	247,012	281,892	104,549	51,100	47,708	43,655	90,937	24,099	57,965	108,891	140,734
Exports of Goods and Services	6,941,526	6,194,229	1,662,721	1,739,789	1,934,054	1,604,962	1,457,372	1,389,127	1,621,077	1,726,653	1,767,963
- Goods	5,831,086	5,162,577	1,348,501	1,485,037	1,669,292	1,328,256	1,178,921	1,177,249	1,380,565	1,425,842	1,443,945
- Services	1,110,440	1,031,652	314,220	254,752	264,762	276,706	278,451	211,878	240,512	300,811	324,018
Imports of Goods and Services	6,692,917	5,239,679	1,535,336	1,651,730	1,895,469	1,610,382	1,091,001	1,230,344	1,389,612	1,528,722	1,557,396
- Goods	5,829,489	4,489,919	1,325,665	1,448,078	1,678,415	1,377,331	903,487	1,042,565	1,207,065	1,336,802	1,374,112
- Services	863,428	749,760	209,671	203,652	217,054	233,051	187,514	187,779	182,547	191,920	183,284
<b>Expenditure on Gross Domestic Product</b>	<b>8,994,922</b>	<b>9,109,530</b>	<b>2,264,924</b>	<b>2,253,233</b>	<b>2,290,900</b>	<b>2,185,865</b>	<b>2,210,112</b>	<b>2,203,172</b>	<b>2,282,846</b>	<b>2,413,400</b>	<b>2,536,657</b>
Statistical Discrepancy	80,571	-58,815	17,998	24,915	7,280	30,378	-18,948	704	-46,887	6,316	30,393
<b>Gross Domestic Product, (GDP)</b>	<b>9,075,493</b>	<b>9,050,715</b>	<b>2,282,922</b>	<b>2,278,148</b>	<b>2,298,180</b>	<b>2,216,243</b>	<b>2,191,164</b>	<b>2,203,876</b>	<b>2,235,959</b>	<b>2,419,716</b>	<b>2,567,050</b>

Table 2 Balance Sheet of GDP and Expenditure at 1988 Prices (Original)

Unit: Millions of Baht

	2008p	2009p1	2008p				2009 p1				2010 p1
			Q1	Q2	Q3	Q4	Q1	Q2	Q3	Q4	Q1
Private Consumption Expenditure	2,273,087	2,247,821	564,706	573,503	557,666	577,212	550,737	561,017	550,514	585,553	572,821
General Government Consumption Expenditure	404,538	428,191	93,670	95,364	118,234	97,270	99,181	102,777	123,913	102,320	106,034
Gross Fixed Capital Formation	962,354	875,627	241,732	245,899	245,871	228,852	203,411	220,735	230,365	221,116	229,071
Change in Inventories	58,561	-98,510	14,463	-5,446	12,702	36,842	-66,844	-14,532	-35,143	18,009	24,773
Net Exports of Goods and Services	635,163	783,976	190,448	169,318	161,997	113,400	242,801	156,533	195,437	189,205	217,753
- Goods	532,810	657,272	141,866	148,784	143,455	98,705	201,161	149,739	170,492	135,880	149,317
- Services	102,353	126,704	48,582	20,534	18,542	14,695	41,640	6,794	24,945	53,325	68,436
Exports of Goods and Services	3,159,121	2,758,767	799,483	796,169	836,027	727,442	666,311	623,121	712,004	757,331	774,074
- Goods	2,578,582	2,218,195	632,802	664,312	698,761	582,707	519,606	512,782	586,881	598,926	605,312
- Services	580,539	540,572	166,681	131,857	137,266	144,735	146,705	110,339	125,123	158,405	168,762
Imports of Goods and Services	2,523,958	1,974,791	609,035	626,851	674,030	614,042	423,510	466,588	516,567	568,126	556,321
- Goods	2,045,772	1,560,923	490,936	515,528	555,306	484,002	318,445	363,043	416,389	463,046	455,995
- Services	478,186	413,868	118,099	111,323	118,724	130,040	105,065	103,545	100,178	105,080	100,326
<b>Expenditure on Gross Domestic Product</b>	<b>4,333,703</b>	<b>4,237,105</b>	<b>1,105,019</b>	<b>1,078,638</b>	<b>1,096,470</b>	<b>1,053,576</b>	<b>1,029,286</b>	<b>1,026,530</b>	<b>1,065,086</b>	<b>1,116,203</b>	<b>1,150,452</b>
Statistical Discrepancy	27,693	26,258	28,817	-4,937	-23,727	27,540	24,154	-5,208	-21,812	29,124	29,032
<b>Gross Domestic Product, (GDP)</b>	<b>4,361,396</b>	<b>4,263,363</b>	<b>1,133,836</b>	<b>1,073,701</b>	<b>1,072,743</b>	<b>1,081,116</b>	<b>1,053,440</b>	<b>1,021,322</b>	<b>1,043,274</b>	<b>1,145,327</b>	<b>1,179,484</b>

Table 3 Growth Rate of GDP and Expenditure (Original)

Unit: Percent

	2008p	2009p1	2008p				2009 p1				2010 p1
			Q1	Q2	Q3	Q4	Q1	Q2	Q3	Q4	Q1
Private Consumption Expenditure	2.7	-1.1	3.3	2.6	2.7	2.1	-2.5	-2.2	-1.3	1.4	4.0
General Government Consumption Expenditure	4.6	5.8	2.8	0.1	3.3	13.5	5.9	7.8	4.8	5.2	6.9
Gross Capital Formation	7.1	-23.9	13.7	-0.4	9.6	6.1	-46.7	-14.2	-24.5	-10.0	85.9
Gross Fixed Capital Formation	1.2	-9.0	5.9	2.3	1.9	-5.0	-15.9	-10.2	-6.3	-3.4	12.6
- Private	3.2	-12.8	6.5	4.3	6.0	-3.4	-17.8	-16.1	-12.2	-4.6	15.8
- Public	-4.6	2.7	3.7	-3.7	-7.0	-10.3	-9.0	8.7	8.0	1.1	2.7
Change in Inventories	2,796.2	-268.2	570.2	-609.0	330.2	285.9	-562.2	-166.8	-376.7	-51.1	137.1
Exports of Goods and Services	5.1	-12.7	9.3	12.0	9.8	-9.3	-16.7	-21.7	-14.8	4.1	16.2
- Goods	6.0	-14.0	9.0	13.9	11.3	-9.2	-17.9	-22.8	-16.0	2.8	16.5
- Services	1.3	-6.9	10.3	3.4	2.7	-9.8	-12.0	-16.3	-8.8	9.5	15.0
Imports of Goods and Services	8.5	-21.8	9.5	8.4	14.7	1.7	-30.5	-25.6	-23.4	-7.6	31.4
- Goods	8.4	-23.7	10.2	7.7	14.9	1.0	-35.1	-29.6	-25.0	-4.3	43.2
- Services	8.6	-13.5	6.4	11.4	13.5	4.3	-11.0	-7.0	-15.6	-19.6	-4.5
Expenditure on Gross Domestic Product	2.4	-2.2	6.4	4.9	2.8	-4.2	-6.9	-4.8	-2.9	5.9	11.8

Table 4. Trade and Services Balance

Unit: Billions of Baht

	2008p	2009p1	2008p				2009 p1				2010 p1
			Q1	Q2	Q3	Q4	Q1	Q2	Q3	Q4	Q1
Exports of Goods and Services	6,941.5	6,194.2	1,662.7	1,739.8	1,934.1	1,605.0	1,457.4	1,389.1	1,621.1	1,726.7	1,768.0
Growth Rate	10.9	-10.8	13.1	18.0	22.8	-7.8	-12.4	-20.2	-16.2	7.6	21.3
Imports of Goods and Services	6,692.9	5,239.7	1,535.3	1,651.7	1,895.5	1,610.4	1,091.0	1,230.3	1,389.6	1,528.7	1,557.4
Growth Rate	20.7	-21.7	19.8	20.3	35.8	7.8	-28.9	-25.5	-26.7	-5.1	42.7
Trade and Services Balance	248.6	954.6	127.4	88.1	38.6	-5.4	366.4	158.8	231.5	197.9	210.6
Percentage to GDP	2.7	10.5	5.6	3.9	1.7	-0.2	16.7	7.2	10.4	8.2	8.2
Factor Income from Abroad, Net	-357.0	-405.2	-35.9	-127.4	-112.1	-81.6	-62.1	-101.5	-144.4	-97.1	-74.3
Current Transfer from Abroad, Net	158.2	153.6	38.3	45.2	41.1	33.7	34.4	38.9	38.8	41.5	36.2
Current Account Balance	49.8	703.0	129.8	5.8	-32.4	-53.3	338.7	96.2	125.9	142.3	172.5
Percentage to GDP	0.5	7.8	5.7	0.3	-1.4	-2.4	15.5	4.4	5.6	5.9	6.7

Table 5. GDP Deflator, CPI, WPI (Growth Rate)

Unit: Percent

	2008p	2009p1	2008p				2009 p1				2010 p1
			Q1	Q2	Q3	Q4	Q1	Q2	Q3	Q4	Q1
GDP Deflator	3.8	2.0	2.1	5.6	6.0	1.8	3.3	1.7	0.0	3.1	4.6
CPI	5.5	-0.8	5.0	7.5	7.3	2.1	-0.3	-2.8	-2.2	1.9	3.8
WPI	12.4	-3.8	10.8	15.6	20.6	2.9	-3.5	-7.0	-10.2	6.7	12.0

Table 6. Contribution to GDP Growth (1988 Prices)

Unit: Percent

	2008p	2009p1	2008p				2009 p1				2010 p1
			Q1	Q2	Q3	Q4	Q1	Q2	Q3	Q4	Q1
<b>Demand Side</b>	<b>2.4</b>	<b>-2.2</b>	<b>6.2</b>	<b>5.0</b>	<b>2.8</b>	<b>-4.1</b>	<b>-6.7</b>	<b>-4.9</b>	<b>-2.9</b>	<b>5.8</b>	<b>11.5</b>
Domestic Demand	2.1	-2.0	3.2	2.0	2.2	1.0	-4.1	-2.8	-1.6	0.5	5.2
- Private Consumption Expenditure	1.4	-0.6	1.7	1.4	1.4	1.1	-1.2	-1.2	-0.7	0.8	2.1
- Government Consumption Expenditure	0.4	0.5	0.2	0.0	0.4	1.0	0.5	0.7	0.5	0.5	0.7
- Gross Fixed Capital Formation	0.3	-2.0	1.3	0.5	0.4	-1.1	-3.4	-2.3	-1.4	-0.7	2.4
Net Exports	-1.0	3.4	1.4	3.6	-1.1	-7.5	4.6	-1.2	3.1	7.0	-2.4
-Exports	3.6	-9.2	6.4	8.4	7.2	-6.6	-11.7	-16.1	-11.6	2.8	10.2
-Imports	4.6	-12.6	4.9	4.7	8.3	0.9	-16.4	-14.9	-14.7	-4.2	12.6
Change in Inventories	1.3	-3.6	1.6	-0.6	1.7	2.4	-7.2	-0.8	-4.5	-1.7	8.7
<b>Production Side</b>	<b>2.5</b>	<b>-2.2</b>	<b>6.4</b>	<b>5.2</b>	<b>2.9</b>	<b>-4.2</b>	<b>-7.1</b>	<b>-4.9</b>	<b>-2.7</b>	<b>5.9</b>	<b>12.0</b>
Agriculture	0.3	0.0	0.4	0.6	0.2	0.0	0.2	-0.1	-0.1	-0.2	0.0
Manufacturing	1.6	-2.1	4.0	3.1	2.2	-2.7	-5.9	-3.6	-2.4	3.8	8.5
Construction	-0.1	0.0	0.0	-0.1	-0.2	-0.3	-0.2	0.0	0.0	0.1	0.1
Services	0.7	-0.2	1.9	1.6	0.7	-1.2	-1.3	-1.2	-0.3	2.3	3.3

Table 7. Growth Rate of Major Items of GDP and Expenditure at Current Market Prices (Seasonally Adjusted)

Unit: Percent

	2008p				2009 p1				2010 p1
	Q1	Q2	Q3	Q4	Q1	Q2	Q3	Q4	Q1
<b>Gross Domestic Expenditure</b>									
Private Consumption Expenditure	5.1	1.8	1.6	-1.1	-4.1	1.5	2.5	3.7	0.9
<i>Exclude Oversea Visitors</i>	5.4	1.9	1.7	-1.1	-4.2	2.1	2.2	3.7	0.9
Government Consumption Expenditure	3.8	1.1	3.0	5.0	-2.1	1.2	1.7	6.7	0.0
Gross Fixed Capital Formation	7.2	-0.1	0.6	-3.5	-13.3	2.2	3.6	4.1	8.0
Exports of Goods and Services	1.0	5.2	1.5	-14.6	-3.8	-4.3	6.5	9.5	8.9
Imports of Goods and Services	11.3	0.3	11.6	-14.0	-25.8	4.5	9.6	11.4	12.3
<b>Gross Domestic Product</b>									
Agriculture	3.8	10.4	-3.1	-4.8	1.4	6.6	-14.1	12.1	15.0
Manufacturing	0.2	1.4	1.8	-11.4	-3.4	6.0	5.1	6.8	9.3
Construction	1.0	0.6	-2.1	-6.3	-5.2	6.6	-0.6	1.3	0.8
Services	1.4	1.7	0.7	-3.0	0.9	0.5	2.1	3.8	2.8
<b>GDP</b>	<b>1.2</b>	<b>2.5</b>	<b>0.6</b>	<b>-6.3</b>	<b>-0.6</b>	<b>3.2</b>	<b>1.0</b>	<b>5.7</b>	<b>6.4</b>

Table 8. Growth Rate of Major Items of GDP and Expenditure at 1988 Prices (Seasonally Adjusted)

Unit: Percent

	2008p				2009 p1				2010 p1
	Q1	Q2	Q3	Q4	Q1	Q2	Q3	Q4	Q1
<b>Gross Domestic Expenditure</b>									
Private Consumption Expenditure	2.3	-0.5	0.4	-0.1	-2.7	0.7	0.9	2.8	0.2
<i>Exclude Oversea Visitors</i>	2.7	-0.4	0.5	-0.1	-2.8	1.2	0.6	2.8	0.2
Government Consumption Expenditure	4.0	-0.8	3.7	6.7	-3.4	1.0	0.7	7.2	-1.7
Gross Fixed Capital Formation	1.1	-2.1	-0.1	-4.2	-9.1	4.2	2.3	-1.0	6.6
Exports of Goods and Services	2.9	2.7	-2.7	-11.9	-5.3	-3.7	5.9	7.6	6.0
Imports of Goods and Services	5.9	0.6	2.3	-7.6	-26.1	7.0	4.3	11.7	6.1
<b>Gross Domestic Product</b>									
Agriculture	1.3	3.2	-3.4	-0.4	2.9	-0.5	-3.3	-0.7	4.5
Manufacturing	3.0	-0.8	-0.3	-8.4	-5.4	5.7	2.6	7.1	5.7
Construction	-4.6	-3.1	-3.0	-2.7	1.0	6.2	-2.3	0.4	1.0
Services	0.7	0.2	-0.4	-2.8	0.3	0.3	1.5	2.5	2.2
<b>GDP</b>	<b>1.6</b>	<b>0.0</b>	<b>-0.7</b>	<b>-4.9</b>	<b>-1.6</b>	<b>2.4</b>	<b>1.4</b>	<b>4.0</b>	<b>3.8</b>

Table 9. GDP by Sector (Growth Rate)

Unit: Percent

	2008p	2009p1	2008p				2009 p1			2010 p1	
			Q1	Q2	Q3	Q4	Q1	Q2	Q3	Q4	Q1
<b>Agriculture</b>	3.5	-0.5	4.6	8.1	3.3	0.0	2.7	-1.3	-1.5	-2.0	0.2
Agriculture, Hunting and Forestry	4.5	-1.2	5.6	10.6	4.1	0.2	2.7	-2.1	-2.2	-2.9	-0.3
Fishing	-1.0	2.9	0.7	-4.2	-0.6	-0.7	2.9	3.4	2.2	3.0	2.5
<b>Non-Agriculture</b>	2.4	-2.4	6.6	5.0	2.9	-4.7	-8.0	-5.2	-2.8	7.0	13.2
Mining and Quarrying	0.6	-0.6	-0.7	3.8	2.3	-3.1	-0.2	-4.9	-3.0	6.2	7.8
Manufacturing	3.9	-5.1	10.3	7.7	5.4	-6.8	-14.4	-8.7	-5.9	9.9	22.8
Electricity, Gas and Water Supply	3.9	0.9	5.4	5.3	2.4	2.4	-2.8	-0.9	2.5	4.8	15.8
Construction	-5.3	0.0	0.3	-2.5	-6.4	-12.7	-7.8	1.5	1.9	5.1	5.2
Wholesale and Retail Trade; Repair of Motor	1.5	-2.1	3.6	2.2	1.3	-1.3	-3.0	-3.8	-3.2	1.9	2.4
Hotels and Restaurants	1.8	-0.6	10.1	6.1	0.3	-8.1	-7.0	-5.7	-2.5	13.6	15.5
Transport, Storage and Communications	-0.4	-2.2	5.4	3.8	1.4	-10.8	-6.8	-6.7	-2.1	7.0	7.4
Financial Intermediation	7.0	4.8	9.4	8.2	6.5	4.0	2.5	5.3	4.8	6.8	7.3
Real Estate, Renting and Business Activities	2.4	-0.3	5.2	2.1	3.1	-0.8	-3.4	0.1	0.1	1.9	3.5
Public Administration and Defence;	1.4	4.0	-3.3	3.3	0.3	5.7	6.1	3.7	3.8	2.2	5.7
Education	-1.5	1.9	-2.4	-1.9	-4.4	3.1	2.2	0.1	3.0	2.4	3.0
Health and Social Work	-0.7	2.9	-3.9	-2.0	-1.6	4.7	3.8	1.0	3.4	3.3	5.4
Other Community, Social and Personal	0.6	0.0	2.4	-0.1	0.1	0.0	-2.5	-1.2	0.8	2.8	10.7
Private Households with Employed Persons	1.8	1.9	2.1	1.2	1.9	1.9	2.1	2.2	1.4	1.9	1.0
<b>GDP</b>	<b>2.5</b>	<b>-2.2</b>	<b>6.4</b>	<b>5.2</b>	<b>2.9</b>	<b>-4.2</b>	<b>-7.1</b>	<b>-4.9</b>	<b>-2.7</b>	<b>5.9</b>	<b>12.0</b>

## การปรับปรุงย้อนหลัง

โดยปกติ การจัดทำสถิติผลิตภัณฑ์มวลรวมในประเทศรายไตรมาส จะมีการปรับปรุงย้อนหลัง 2 ลักษณะ คือ

- 1) **การปรับปรุงครั้งแรก** เป็นการปรับปรุงในไตรมาสย้อนหลังจากไตรมาสอ้างอิงหนึ่งไตรมาส เพื่อให้มีความถูกต้องยิ่งขึ้น อันเนื่องมาจากการปรับปรุงตามแหล่งข้อมูลล่าสุด โดยในตารางจะแสดงตัวอักษร “r” ซึ่งหมายถึง revised หรือปรับปรุงกำกับไว้ที่ไตรมาสที่มีการปรับปรุงค่า
- 2) **การปรับปรุงครั้งที่สอง** เป็นการปรับปรุงเพื่อให้ค่าผลรวมรายไตรมาสทั้งสี่ไตรมาสมีค่าเท่ากับรายปี โดยจะดำเนินการปรับปรุงครั้งที่สองเมื่อการจัดทำสถิติรายปีแล้วเสร็จ หรือในการจัดทำสถิติผลิตภัณฑ์มวลรวมในประเทศรายไตรมาสประจำไตรมาสที่สามของทุกปี และจะมีการปรับปรุงย้อนหลังสองปีตามสถิติรายปี การปรับปรุงครั้งที่สองมิได้มีการปรับแก้ข้อมูลเครื่องชี้ใหม่ เป็นเพียงการใช้เทคนิคทางคณิตศาสตร์ คือ Denton Least Square Technique โดยในทางปฏิบัติ ได้ใช้โปรแกรมประมวลผลสำเร็จรูปที่เรียกว่า “The Canadian Bench Program and Extrapolation (Bench Program)” โดยในตารางจะแสดงตัวอักษร “r” ซึ่งหมายถึง revised หรือปรับปรุง กำกับไว้ที่ปีที่มีการปรับปรุงค่า ซึ่งหมายถึงค่าในแต่ละไตรมาสในปีที่มี “r” กำกับไว้ ได้มีการปรับปรุงค่าตามสถิติรายปี

## การแสดงอักษรกำกับ

การแสดงอักษรกำกับสถิติในตารางของเอกสารฉบับนี้ มี 3 ลักษณะ คือ r, p และ p1 โดย r มีสองชนิด ตามที่ได้กล่าวไว้ในหัวข้อการปรับปรุงย้อนหลัง p คือ ค่ารายไตรมาสในปีที่มีค่ารายปีเป็นค่าตัวรวมเบื้องต้น ส่วน p1 หมายถึง ค่ารายไตรมาสในเบื้องต้นที่ยังไม่มีค่ารายปี

## Revision Policy

QGDG figures are subject to 2 types of revisions:

- 1) **First Revision:** At the time of producing the most recent quarter, figures in the previous quarter are revised as more complete and accurate information is available. The letter “r” is shown on the quarter where the revision has been made.
- 2) **Second Revision:** When compiling the annual GDP figures – usually at a time of producing statistics of GDP of the third quarter – annual figures are revised back 2 years prior to the reference year. Along with such revision, annual figures are redistributed across all quarters within a year so that the statistics of 4 quarters added up to be equal to annual total. There is no changes in indicators as the office applies Denton Least Square Technique, using computer program called “The Canadian Bench Program and Extrapolation (Bench Program)” in the redistribution process. The letter “r” is shown on the years where the revision has been made.

## Abbreviation

There are 3 letter assigns to the tables: r, p and p1. Letter “r” is assigned to 2 cases as stated above. Letter “p” is assigned to quarterly figures based on preliminary annual figures. And letter “p1” is assigned to quarterly figures without preliminary annual figures.

**\*\*การนำข้อความหรือข้อมูลในรายงานนี้ไปใช้เผยแพร่ต่อ โปรดอ้างอิงรายงานและแหล่งข้อมูลด้วย\*\***

**Any reproduction of data and materials in this book must refer to NESDB as data source.**

## การจัดทำและเผยแพร่สถิติผลิตภัณฑ์มวลรวมในประเทศรายไตรมาส (QGDP) ตามมาตรฐาน SDDS

สำนักงานคณะกรรมการพัฒนาการเศรษฐกิจและสังคมแห่งชาติ มีหน้าที่ในการจัดทำและเผยแพร่สถิติผลิตภัณฑ์มวลรวมในประเทศทั้งรายปีและรายไตรมาส โดยได้ดำเนินการจัดทำและประมวลผลตามมาตรฐานและกรอบแนวคิดของระบบบัญชีประชาชาติสากล หรือ System of national Accounts โดยใช้ข้อมูลพื้นฐานจากแหล่งข้อมูลต่างๆ ที่เกี่ยวข้อง ทั้งนี้ รายละเอียดกรอบแนวคิด วิธีการคำนวณ ตลอดจนแหล่งข้อมูล ได้แสดงและเผยแพร่ไว้ในเอกสาร “แนวทางการจัดทำสถิติผลิตภัณฑ์มวลรวมในประเทศรายไตรมาส” แล้ว

โดยเฉพาะ QGDP ได้ดำเนินการจัดทำและเผยแพร่ตามมาตรฐาน SDDS (Special Data Dissemination Standard) ของกองทุนการเงินระหว่างประเทศ (IMF) ซึ่งกำหนดให้เผยแพร่สถิติของไตรมาสอ้างอิงภายในสามเดือนหลังสิ้นสุดไตรมาส ปัจจุบันสำนักงานฯ ได้พัฒนาการเผยแพร่ให้เร็วขึ้น เพื่อสนองตอบต่อความต้องการของผู้ใช้ โดยกำหนดเผยแพร่ในวันจันทร์ที่สี่ของเดือนที่สองหลังจากไตรมาสอ้างอิง (8 สัปดาห์) ผ่านวิธีการเผยแพร่ 3 ช่องทาง คือ (1) การแถลงข่าว (2) เอกสาร และ (3) web site คือ [www.nesdb.go.th](http://www.nesdb.go.th) การเผยแพร่ทั้งสามช่องทางนี้โดยปกติจะมีขึ้นพร้อมกันในเวลา 9.30 น ของวันดังกล่าว และเชื่อมโยงไปยัง website ของ IMF ที่ <http://dsbb.imf.org/Applications/web/sddsctycatbaselist/?strcode=THA&strcat=NAG00> นอกจากนี้ ได้นำเสนอตารางการเผยแพร่ข้อมูลล่วงหน้าประมาณ 1 ปี ไว้ที่ปกหลังของเอกสารฉบับนี้ด้วย

## Data Dissemination of Quarterly Gross Domestic Product (QGDP) according to SDDS

The Office of the National Economic and Social Development Board (NESDB) is responsible for compiling and disseminating GDP statistics, both quarterly and annually. Data-collection and compilation methods used to compile GDP statistics follow internationally-accepted System of National Accounts set forth by the United Nations. Detailed concepts, definitions and methodology are explained and published under title “Quarterly GDP Compilation Methodology.”

Quarterly GDP has also met Special Data Dissemination Standard of the IMF, which is to release quarterly figures within 3 months after the end of reference quarter. The NESDB had been able to speed up the compilation process to meet users’ demand by releasing data on the fourth Monday of the second months following the reference quarter (8 weeks). The data is available for all users via 3 channels: (1) press release (2) hard copy and (3) NESDB website, which is [www.nesdb.go.th](http://www.nesdb.go.th). The data can be accessed at the same time, normally at 9.30 am of the date previously informed. The website is also linked to the IMF’s SDDS page at

<http://dsbb.imf.org/Applications/web/sddsctycatbaselist/?strcode=THA&strcat=NAG00>

In addition, 1-year advance-release calendar is also available on the back of this book.



**ผลิตภัณฑ์มวลรวมในประเทศ ไตรมาสที่ 1/2553**  
(Gross Domestic Product: Q1/2010)

**วัน เวลาและสถานที่ออกรายงาน**

Embargo and venue

---

วันจันทร์ที่ 24 พฤษภาคม 2553 เวลา 9.30 น.

สำนักงานคณะกรรมการพัฒนาการเศรษฐกิจและสังคมแห่งชาติ

962 ถนนกรุงเกษม เขตป้อมปราบฯ กทม. 10100

9.30 a.m. Monday 24<sup>th</sup> May 2010

Office of The National Economic and Social Development Board,

962 Krung Kasem Rd., Pomprab, Bangkok 10100

**กำหนดการออกรายงานผลิตภัณฑ์มวลรวมในประเทศ ไตรมาสที่ 2/2553**

Forthcoming issues; GDP 2<sup>nd</sup> quarter 2010

---

วันจันทร์ที่ 23 สิงหาคม 2553 เวลา 9.30 น.

9.30 a.m. Monday 23<sup>rd</sup> August 2010

**ผู้ประสานงาน**

Contact persons

---

หากต้องการรายละเอียดเพิ่มเติมหรือมีปัญหาใดๆ สอบถามได้ที่ e-mails ข้างล่าง หรือ โทร. 0-2280-4085

For further information, contact us via e-mails or call 0-2280-4085 with following extension numbers:

Tables	Coordinators	E-mail address	Ext. No.
Table 1-3	Apichai Thamsermsukh	<a href="mailto:apichai-t@nesdb.go.th">apichai-t@nesdb.go.th</a>	6171
	Peeranat Dangsakul	<a href="mailto:peeranat@nesdb.go.th">peeranat@nesdb.go.th</a>	6180
Table 4	Santi Srisomboon	<a href="mailto:santi@nesdb.go.th">santi@nesdb.go.th</a>	6212
Table 5-8	Apichai Thamsermsukh	<a href="mailto:apichai-t@nesdb.go.th">apichai-t@nesdb.go.th</a>	6171
	Peeranat Dangsakul	<a href="mailto:peeranat@nesdb.go.th">peeranat@nesdb.go.th</a>	6180

## FORTHCOMING RELEASES

### 2010

#### JUNE

30 Gross Regional and Provincial Products 2009 Provision  
(statistic tables on internet)

Newsletter : Q1/2010  
(internet only)

#### JULY

30 Capital Stock of Thailand 2009  
(publication)

#### AUGUST

23 GDP : Q2/2010  
(press release, publication, internet)  
(9:30 a.m. local time)

#### SEPTEMBER

30 Newsletter : Q2/2010  
(internet only)

#### OCTOBER

29 National Income of Thailand 2009  
(statistic tables on internet)

#### NOVEMBER

22 GDP : Q3/2010  
(press release, publication, internet)  
(9:30 a.m. local time)

### 2010

### 2011

#### DECEMBER

30 Flow-of-Funds Accounts of Thailand 2009  
(statistic tables on internet)

Newsletter : Q3/2010  
(internet only)

#### JANUARY

10 National Income of Thailand 2009  
(publication)

31 Gross Regional and Provincial Products 2009 (internet only)

#### FEBRUARY

21 GDP : Q4/2010  
(press release, publication, internet)  
(9:30 a.m. local time)

28 Gross Regional and Provincial Products 2009 (publication)

Flow-of-Funds Accounts of Thailand 2009  
(publication)

#### MARCH

31 Newsletter : Q4/2010  
(internet only)

#### APRIL

#### MAY

23 GDP : Q1/2011  
(press release, publication, internet)  
(9:30 a.m. local time)

31 Capital Stock of Thailand 2010  
(statistic tables on internet)

#### JUNE

30 Gross Regional and Provincial Products 2010 Provision  
(statistic tables on internet)

Newsletter : Q1/2011  
(internet only)

#### JULY

29 Capital Stock of Thailand 2010  
(publication)

#### AUGUST

22 GDP : Q2/2011  
(press release, publication, internet)  
(9:30 a.m. local time)