



NESDB

THAI / ENGLISH

ผลิตภัณฑ์มวลรวมในประเทศ ไตรมาสที่ 1/2552

Gross Domestic Product : Q1/2009

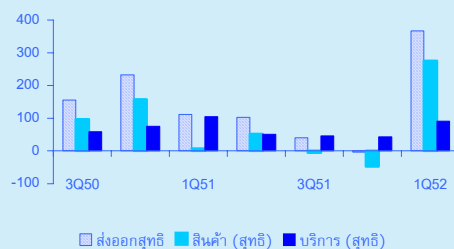
สำนักงานคณะกรรมการพัฒนาการเศรษฐกิจและสังคมแห่งชาติ 25 พฤษภาคม 2552 9:30 น.

GDP ไตรมาสที่ 1/2552
ลดลงร้อยละ 7.1 รุนแรง
กว่าร้อยละ 4.2
ในไตรมาสที่แล้ว

- GDP ไตรมาสที่ 1/2552 ลดลงร้อยละ 7.1 รุนแรงกว่าที่ลดลงร้อยละ 4.2 ในไตรมาสที่แล้ว อันเนื่องมาจากภาวะวิกฤตเศรษฐกิจโลก ส่งผลกระทบอย่างต่อเนื่องมายังภาวะเศรษฐกิจไทย ซึ่งมีผลกระทบส่งออกสินค้าและบริการเป็นตัวขับเคลื่อนที่สำคัญ โดยมูลค่าการส่งออกสินค้าในรูปดอลลาร์สหรัฐ ลดลงร้อยละ 19.9 ขณะที่มูลค่าการนำเข้าสินค้าลดลงมากถึงร้อยละ 38.3 การลงทุนลดลงร้อยละ 15.8 การใช้จ่ายของครัวเรือนลดลงร้อยละ 2.6 ส่วนการใช้จ่ายอุปโภคบริโภคของรัฐบาลขยายตัวร้อยละ 2.8 ชะลอลงจากร้อยละ 11.0 ในไตรมาสที่แล้ว
- การผลิตภาคเกษตรขยายตัวดีขึ้นร้อยละ 3.5 จากร้อยละ 1.6 ในไตรมาสที่แล้ว เนื่องจากผลผลิตหมวดพืชผลและปศุสัตว์เพิ่มขึ้นร้อยละ 3.9 เป็นผลมาจากการเพิ่มขึ้นของผลผลิตของพืชหลัก ได้แก่ ข้าวเปลือก ข้าวโพด ส่วนอ้อย และปาล์มน้ำมันลดลง ในขณะที่หมวดประมงขยายตัวร้อยละ 1.9 จากผลผลิตกุ้งเพื่อการส่งออกมีปริมาณเพิ่มขึ้น
- ภาคนอกเกษตรลดลงร้อยละ 8.1 ต่อเนื่องจากการที่ลดลงร้อยละ 4.9 ในไตรมาสที่แล้ว การผลิตลดลงเกือบทุกสาขาโดยเฉพาะอุตสาหกรรมซึ่งเป็นสาขาหลักลดลงร้อยละ 14.9 ต่อเนื่องจากการที่ลดลงร้อยละ 6.7 ในไตรมาสที่แล้ว สาขาก่อสร้างลดลงร้อยละ 7.9 สาขาการค้าลดลงร้อยละ 4.0 สาขาไฟฟ้า ประปา และแก๊สลดลงร้อยละ 2.7 สาขาโรงแรมและภัตตาคาร และสาขาคมนาคมและขนส่งลดลงร้อยละ 5.0 และ 6.5 ตามลำดับ ส่วนหนึ่งเป็นผลกระทบมาจากภาวะการรณโทองที่เกี่ยวเนื่องกับเศรษฐกิจโลกที่หดตัวและเหตุการณ์ปิดสนามบินสุวรรณภูมิ ส่วนบริการภาครัฐ เช่น การบริหารราชการ การศึกษา และบริการสุขภาพ ขยายตัวร้อยละ 3.8, 5.0 และ 4.9 ตามลำดับ

ส่งออกสินค้าและบริการสุทธิ

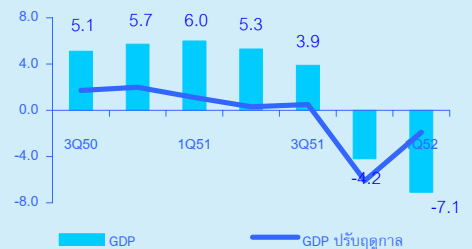
พันล้านบาท



□ ส่งออกสุทธิ ■ สินค้า (สุทธิ) ■ บริการ (สุทธิ)

อัตราการขยายตัวของ QGDP

ร้อยละ



■ GDP — GDP ปรับฤดูกาล

- รายจ่ายเพื่อการอุปโภคบริโภคของครัวเรือนลดลงร้อยละ 2.6 เป็นการลดลงครั้งแรกในรอบ 10 ปี นับตั้งแต่ไตรมาสที่ 1/2542 เป็นผลมาจากภาวการณ์ผลิตลดลงตามภาวะเศรษฐกิจโลก ส่งผลให้อัตราการว่างงานเพิ่มขึ้น ประชาชนขาดความเชื่อมั่นในรายได้และสถานการณ์ในอนาคต ประกอบกับรายได้เกษตรกรยังคงชะลอต่อเนื่อง จึงมีความระมัดระวังในการใช้จ่ายมากขึ้น ส่งผลให้การใช้จ่ายซื้อสินค้าคงทน กึ่งคงทน และไม่คงทนลดลง โดยเฉพาะอย่างยิ่งสินค้าคงทนประเภทรถยนต์ และรถจักรยานยนต์ ในขณะที่เดียวกันมาตรการ "5 มาตรการ 6 เดือนลดค่าครองชีพ" ช่วยพยุงกำลังซื้อของประชาชนในสินค้าจำเป็นพื้นฐาน ส่งผลให้การใช้จ่ายใช้สอยในสินค้าบางหมวดยังคงเพิ่มขึ้น ส่วนรายจ่ายด้านบริการชะลอ
- รายจ่ายเพื่อการอุปโภคบริโภคของรัฐบาลชะลอร้อยละ 2.8 เทียบกับที่เพิ่มขึ้นร้อยละ 11.0 ในไตรมาสที่แล้ว ส่วนหนึ่งเป็นผลมาจากการเบิกจ่ายเพื่อซื้อสินค้าและบริการที่ขยายตัวเพียงร้อยละ 0.2 เมื่อเทียบกับร้อยละ 24.1 ในไตรมาสที่แล้ว
- การลงทุนรวมลดลงร้อยละ 15.8 ต่อเนื่องเป็นไตรมาสที่ 2 จากที่ลดลงร้อยละ 3.3 ในไตรมาสที่แล้ว โดยภาคเอกชนลดลงมากถึงร้อยละ 17.7 ต่อเนื่องจากร้อยละ 1.3 ในไตรมาสที่แล้ว เป็นผลมาจากการลงทุนทั้งด้านการก่อสร้างและเครื่องจักรเครื่องมือลดลงร้อยละ 8.2 และ 20.3 ตามลำดับ ส่วนการลงทุนภาครัฐลดลงร้อยละ 9.1 ปรับตัวดีขึ้นจากที่ลดลงร้อยละ 10.2 ในไตรมาสที่แล้ว เป็นผลมาจากการเร่งรัดการเบิกจ่ายงบลงทุนของรัฐบาล โดยการก่อสร้างลดลงร้อยละ 9.4 ปรับตัวดีขึ้นจากที่ลดลงร้อยละ 26.2 ส่วนด้านเครื่องจักรเครื่องมือลดลงร้อยละ 8.5 เทียบกับที่ขยายตัวร้อยละ 24.6 ในไตรมาสที่แล้ว
- ส่วนเปลี่ยนสินค้าคงเหลือ ณ ราคาประจำปี มีมูลค่าลดลงจากไตรมาสที่ผ่านมา 156,209 ล้านบาท ส่วนใหญ่เป็นการลดลงของสต็อกทองคำที่มีการส่งออกในมูลค่าสูง คอมพิวเตอร์และชิ้นส่วน แผงวงจรไฟฟ้า เครื่องใช้ไฟฟ้า และข้าวเปลือก เป็นต้น
- ดุลการค้าและบริการ ณ ราคาประจำปี เกินดุล 366.4 พันล้านบาท เทียบกับการขาดดุล 3.5 พันล้านบาทในไตรมาสที่แล้ว โดยดุลการค้าเกินดุล 275.4 พันล้านบาท ขณะที่ดุลบริการเกินดุล 91.0 พันล้านบาท

National Accounts Office
962 Krung Kasem Road
Pomprab, Bangkok 10100

Tel: 0 2280 4085
Fax: 0 2281 2466
E-mail: nao@nesdb.go.th

ข้อชี้แจง

การประมวลผลสถิติผลิตภัณฑ์มวลรวมในประเทศไตรมาส 1/2552

สำนักงานคณะกรรมการพัฒนาการเศรษฐกิจและสังคมแห่งชาติ ได้ประมวลผลสถิติผลิตภัณฑ์มวลรวมในประเทศไตรมาส 1/2552 โดยใช้ข้อมูลที่ได้รับล่าสุดจากแหล่งข้อมูลต่าง ๆ ในไตรมาสนี้ และได้ปรับปรุงย้อนหลัง 1 ไตรมาส โดยมีการปรับปรุงที่สำคัญได้แก่

1. ปรับปรุงข้อมูลไตรมาส 4/2551 ตามข้อมูลล่าสุด โดยอัตราการขยายตัวของผลิตภัณฑ์มวลรวมในประเทศไตรมาสที่ 4/2551 เปลี่ยนแปลงจาก ลดลงร้อยละ 4.3 เป็นลดลงร้อยละ 4.2
2. ปรับปรุงข้อมูลดัชนีผลผลิตอุตสาหกรรม ตามรายงานล่าสุดเดือนเมษายน 2552 ของธนาคารแห่งประเทศไทย
3. ปรับปรุงข้อมูลพื้นที่การเพาะปลูกในรอบเดือนมีนาคม 2552 และข้อมูลพยากรณ์ผลผลิตการเกษตรในรอบเดือนมีนาคม 2552 ของสำนักงานเศรษฐกิจการเกษตร กระทรวงเกษตรและสหกรณ์
4. ปรับปรุงรายการบริการส่งออกและนำเข้า ตามข้อมูลดุลการชำระเงินของธนาคารแห่งประเทศไทย
5. ตั้งแต่ไตรมาสที่ 1/2549 เป็นต้นไป ตารางสถิติรายละเอียดจะนำเสนอในเอกสารโดยสามารถดูได้ที่ www.nesdb.go.th

สำนักงานคณะกรรมการพัฒนาการเศรษฐกิจและสังคมแห่งชาติ ขอขอบคุณหน่วยงานทั้งภาครัฐและเอกชน ที่ให้การสนับสนุนและเร่งรัดข้อมูลเพื่อใช้ในการประมวลผลผลิตภัณฑ์มวลรวมในประเทศรายไตรมาส ให้รวดเร็วและถูกต้องแม่นยำมากขึ้น และหวังว่าคงจะได้รับความร่วมมือในการพัฒนาข้อมูลดังกล่าวนี้ให้มีคุณภาพดียิ่งขึ้นในอนาคตต่อไป

สำนักงานคณะกรรมการพัฒนาการเศรษฐกิจและสังคมแห่งชาติ

Revision to this publication

Gross Domestic Product of Q1/2009 has been compiled based on the most up-to-date data available from various sources. The quarterly estimates have been revised back to Q4/2008. The major revised items are as follows.

1. Revision of data back to Q4/2008 in line with the latest data, the GDP growth of Q4/2008 has resulted in changes of GDP growth from a decrease of 4.3 in previous quarter to a decrease of 4.2 in this quarter
2. Revising manufacturing production index according to the latest series from the Bank of Thailand issued in April 2009.
3. Revising agricultural plantation area and production by using the crop forecast database in March 2009 from the Office of Agricultural Economics, Ministry of Agriculture and Co-operatives.
4. Revising services receipts and payment following the revised balance of payment from the Bank of Thailand.
5. Since Q1/2006, the supporting tables have no longer been published in the GDP quarterly report. (download from www.nesdb.go.th)

The Office of the National Economic and Social Development Board would like to express our gratitude to all government agencies, private institutions and companies who continually provide the needed data especially those who have spent much of the time and afford to speed up data processing and make their reports available in time with high quality. The Office looks forward to continuing close cooperation for data quality development in the future.

The Office of the National Economic and Social Development Board

ผลิตภัณฑ์มวลรวมภายในประเทศ ไตรมาสที่ 1 ปี 2552

GDP ไตรมาสที่ 1/2552

ลดลง ร้อยละ 7.1 รุนแรงกว่า
ร้อยละ 4.2 ในไตรมาสที่แล้ว

การผลิตหดตัวร้อยละ 7.1

เป็นการหดตัว

จากภาคนอกเกษตร

ภาวะเศรษฐกิจไตรมาสที่ 1/2552 ลดลงร้อยละ 7.1 ต่อเนื่องจากที่ลดลงร้อยละ 4.2 ในไตรมาสที่ 4/2551 อันเนื่องมาจากวิกฤติเศรษฐกิจโลก ส่งผลให้ทั้งการส่งออกและนำเข้าสินค้าและบริการลดลง แม้ว่าการส่งออกสินค้าจะลดลงอย่างต่อเนื่องถึงร้อยละ 17.9 แต่การนำเข้าสินค้าลดลงมากกว่าถึงร้อยละ 36.1 ส่งผลให้ดุลการค้าเกินดุลในไตรมาสนี้ จากการลดลงดังกล่าวส่งผลกระทบต่อมายังอุปสงค์ในประเทศ โดยการใช้จ่ายเพื่อการบริโภคของครัวเรือนลดลงร้อยละ 2.6 เป็นการลดลงครั้งแรกในรอบ 10 ปี นับตั้งแต่หลังวิกฤติทางการเงิน ปี 2540 การลงทุนรวมลดลง ร้อยละ 15.8 ต่อเนื่องจากที่ลดลงร้อยละ 3.3 ในไตรมาสที่แล้ว โดยเฉพาะการลงทุนภาคเอกชนลดลงมากถึงร้อยละ 17.7 ส่วนการใช้จ่ายอุปโภคของรัฐบาลขยายตัวร้อยละ 2.8 ชะลอลงจากร้อยละ 11.0 ในไตรมาสที่แล้ว

การผลิต ภาคเกษตรขยายตัวดีขึ้นร้อยละ 3.5 ต่อเนื่องจากร้อยละ 1.6 ในไตรมาสที่แล้ว เป็นผลมาจากทั้งหมวดพืชผล ปศุสัตว์ และหมวดประมงที่มีการผลิตเพิ่มขึ้น ส่วนการผลิตภาคนอกเกษตรลดลงร้อยละ 8.1 ต่อเนื่องจากที่ลดลงร้อยละ 4.9 ในไตรมาสที่แล้ว โดยสาขาการผลิตที่สำคัญส่วนใหญ่หดตัวลง ได้แก่ สาขาอุตสาหกรรม การค้า การก่อสร้าง การขนส่งและคมนาคม และโรงแรมและภัตตาคาร ในขณะที่สาขาตัวกลางทางการเงิน และสาขาการบริการภาครัฐยังคงขยายตัว

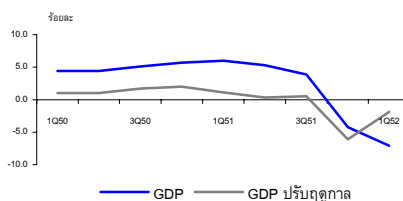
GDP ที่ปรับค่าฤดูกาล ลดลงร้อยละ 1.9 เทียบกับที่ลดลงร้อยละ 6.1 ในไตรมาสที่แล้ว

ผลิตภัณฑ์มวลรวมในประเทศ (GDP)

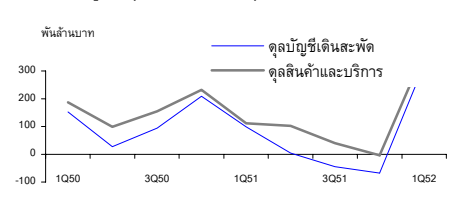
(ร้อยละ)

	2551	2551				2552
		Q1	Q2	Q3	Q4	Q1
ภาคเกษตร	5.0	3.1	8.6	9.6	1.6	3.5
ภาคนอกเกษตร	2.4	6.2	5.0	3.5	-4.9	-8.1
GDP	2.6	6.0	5.3	3.9	-4.2	-7.1
GDP ปรับฤดูกาล	2.6	1.1	0.3	0.5	-6.1	-1.9

อัตราการขยายตัวของ GDP



มูลค่าดุลบัญชีเดินสะพัด ดุลการค้าและบริการ



ผลิตภัณฑ์มวลรวมในประเทศ ณ ราคาประจำปีมีมูลค่า 2,179.7 พันล้านบาท เมื่อหักค่าตอบแทนจากปัจจัยการผลิตสุทธิจ่ายไปต่างประเทศ 78.8 พันล้านบาท คงเหลือเป็นผลิตภัณฑ์มวลรวมประชาชาติ (Gross National Product: GNP) เท่ากับ 2,100.9 พันล้านบาท มูลค่าที่แท้จริงลดลงร้อยละ 6.4

ดุลการค้าและบริการ ณ ราคาประจำปีเกินดุล 366.4 พันล้านบาท เมื่อรวมกับรายได้สุทธิจากปัจจัยการผลิตและเงินโอนสุทธิจากต่างประเทศ ทำให้ดุลบัญชีเดินสะพัดเกินดุล 321.6 พันล้านบาท

ระดับราคา ดัชนีราคาผลิตภัณฑ์มวลรวมในประเทศ เพิ่มขึ้นร้อยละ 2.2 เทียบกับร้อยละ 2.0 ในไตรมาสที่แล้ว ในขณะที่ดัชนีราคาผู้บริโภค และดัชนีราคาผู้ผลิต ลดลงร้อยละ 0.3 และ 3.5 เมื่อเทียบกับที่เพิ่มขึ้นร้อยละ 2.1 และ 2.9 ในไตรมาสที่แล้ว ตามลำดับ

ด้านการผลิต

การผลิตหดตัวลงร้อยละ 7.1
เป็นการหดตัวจากภาคนอก
เกษตร

สาขาเกษตร ขยายตัวในทุก
หมวดการผลิต แต่ระดับราคา
ชะลอลง

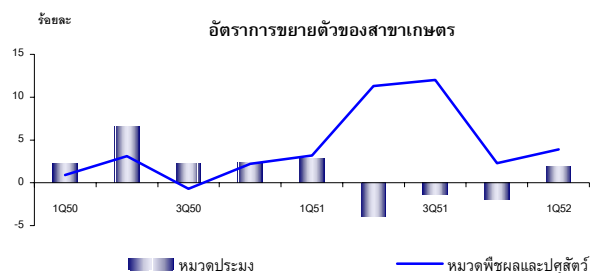
การผลิตรวมลดลงร้อยละ 7.1 เป็นผลจากภาคนอกเกษตรลดลงร้อยละ 8.1 โดยสาขาการผลิตที่สำคัญส่วนใหญ่หดตัวลง เช่น สาขาอุตสาหกรรม การค้า การก่อสร้าง การขนส่งและคมนาคม โรงแรมและภัตตาคาร ในขณะที่ตัวกลางทางการเงินและการบริการภาครัฐยังมีการขยายตัว ส่วนภาคเกษตรขยายตัวร้อยละ 3.5 เนื่องจากการผลิตพืชหลักเพิ่มขึ้น

สาขาเกษตร

การผลิตขยายตัวร้อยละ 3.5 สูงขึ้นจากร้อยละ 1.6 ในไตรมาสที่แล้ว เป็นผลจากหมวดพืชผล ขยายตัวร้อยละ 3.5 หมวดปศุสัตว์ขยายตัวร้อยละ 4.0 และหมวดประมงขยายตัวร้อยละ 1.9

- **หมวดพืชผล** ขยายตัวร้อยละ 3.5 ต่อเนื่องจากร้อยละ 2.2 ในไตรมาสที่แล้ว จากผลผลิตข้าว ข้าวโพด มันสำปะหลัง และผลไม้ เช่น ลิ้นจี่ ผลผลิตเพิ่มขึ้นตามสภาพดินฟ้าอากาศที่เอื้ออำนวย ในขณะที่ผลผลิตยางพาราขยายตัวเพิ่มขึ้นเล็กน้อย และผลผลิตปาล์มน้ำมันลดลง เนื่องจากราคาตกต่ำ
- **หมวดปศุสัตว์** ขยายตัวร้อยละ 4.0 สูงขึ้นจากร้อยละ 2.5 ในไตรมาสที่แล้ว เป็นผลมาจากการเพิ่มการผลิตไก่ขยายตัวสูงตามการส่งออก แต่การผลิตสุกรลดลง เนื่องจากราคาอาหารสัตว์สูงขึ้นในช่วงก่อนหน้าทำให้ผู้เลี้ยงสุกรลดการผลิตลง
- **หมวดประมง** ขยายตัวร้อยละ 1.9 จากที่หดตัวร้อยละ 2.0 ในไตรมาสที่แล้ว เนื่องจากผลผลิตกุ้งเพิ่มขึ้นตามความต้องการของตลาดต่างประเทศ ในขณะที่ผลผลิตปลาลดลง

ระดับราคาสินค้าเกษตร ขยายตัวร้อยละ 1.5 ชะลอลงจากร้อยละ 3.5 ในไตรมาสที่แล้ว เป็นผลจากราคาพืชผลหลัก ได้แก่ ยางพารา ข้าวโพดเลี้ยงสัตว์ มันสำปะหลังและปาล์มน้ำมัน ราคาลดลง ราคาสินค้าหมวดปศุสัตว์ลดลงร้อยละ 7.0 ตามราคาไก่เนื้อและไข่ไก่ที่ลดลง ในขณะที่ราคาสินค้าหมวดประมงขยายตัวร้อยละ 7.7 เป็นผลมาจากราคาปลาทะเลสูงขึ้นมาก จากผลผลิตปลาทะเลที่ลดลง



**การผลิตสาขาอุตสาหกรรม
หดตัวลงทุกกลุ่มอุตสาหกรรม**

สาขาอุตสาหกรรม

สาขาอุตสาหกรรมหดตัวรุนแรงถึง ร้อยละ 14.9 เป็นผลมาจากอุตสาหกรรมที่พึ่งพาการส่งออก ผลผลิตลดลงมากตามความต้องการในตลาดโลกที่ลดลงจากวิกฤติเศรษฐกิจในประเทศอุตสาหกรรมสำคัญ โดยในไตรมาสนี้อุตสาหกรรมการผลิตลดลงทุกกลุ่ม โดยกลุ่มอุตสาหกรรมสินค้าทุนและเทคโนโลยีหดตัวถึงร้อยละ 28.4

อัตราการขยายตัวสาขาอุตสาหกรรม

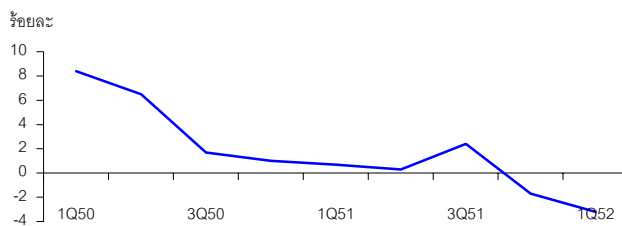
(ร้อยละ)

	2551	2551				2552
		Q1	Q2	Q3	Q4	Q1
อุตสาหกรรมเบา	0.4	0.7	0.3	2.4	-1.7	-3.2
อุตสาหกรรมวัตถุดิบ	-0.2	5.9	3.3	-0.8	-8.8	-7.7
อุตสาหกรรมสินค้าทุน และเทคโนโลยี	9.1	20.9	16.8	12.3	-9.2	-28.4
อุตสาหกรรมรวม	3.9	9.5	7.7	6.1	-6.7	-14.9

อุตสาหกรรมเบา หดตัวร้อยละ 3.2 ต่อเนื่องจากไตรมาสก่อนที่หดตัวร้อยละ 1.7 เป็นผลจากอุตสาหกรรมสำคัญที่ลดลงดังนี้

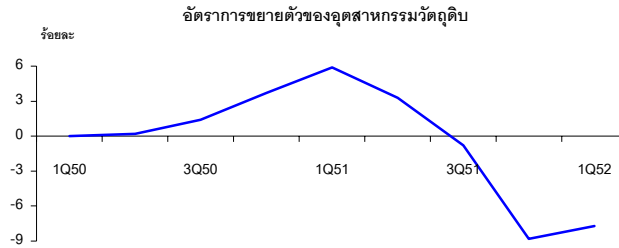
- **อาหารและเครื่องดื่ม** ลดลงร้อยละ 3.6 โดยหมวดอาหารลดลงร้อยละ 2.9 เป็นผลจากอุตสาหกรรมน้ำตาลที่ลดลงร้อยละ 5.1 ตามผลผลิตอ้อยที่ลดลง และอุตสาหกรรมแปรรูปผักและผลไม้หดตัวร้อยละ 10.4 ตามภาวะการส่งออก ส่วนหมวดอุตสาหกรรมเครื่องดื่มหดตัวร้อยละ 4.9 จากเดิมที่ขยายตัวร้อยละ 0.3 ในไตรมาสก่อน เป็นผลจากการผลิตเบียร์ที่หดตัวร้อยละ 8.6 ตามภาวะเศรษฐกิจในประเทศ
- **หนังและเครื่องหนัง** หดตัวร้อยละ 8.2 เป็นผลจากความต้องการในต่างประเทศลดลง
- **เฟอร์นิเจอร์และเครื่องประดับ** ลดลงร้อยละ 0.6 จากการผลิตเฟอร์นิเจอร์ที่ลดลงตามการส่งออก

อัตราการขยายตัวของอุตสาหกรรมเบา



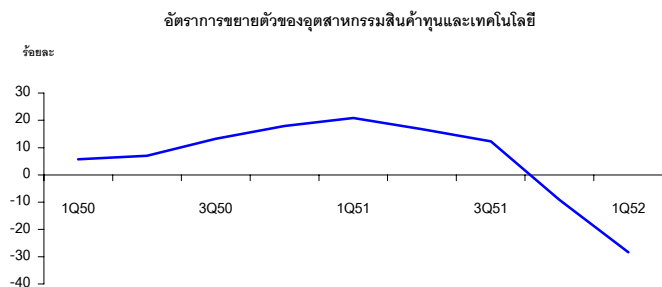
อุตสาหกรรมวัตถุดิบ ลดลงร้อยละ 7.7 อุตสาหกรรมสำคัญ ประกอบด้วย

- **ยางและผลิตภัณฑ์ยาง** ลดลงร้อยละ 7.3 หดตัวต่อเนื่องสองไตรมาสติดต่อกัน เป็นผลจากการผลิตยางรถยนต์ลดลงตามการผลิตรถยนต์ประเภทต่าง ๆ
- **อลูมิเนียม** ผลผลิตลดลงร้อยละ 9.4 เนื่องจากภาวะการก่อสร้างที่ลดลง
- **โลหะ** ผลผลิตลดลงร้อยละ 37.0 เนื่องจากภาวะการก่อสร้างที่ลดลง และอุตสาหกรรมต่อเนื่อง เช่น รถยนต์



อุตสาหกรรมสินค้านวัตกรรมและเทคโนโลยี หดตัวสูงถึงร้อยละ 28.4 เป็นกลุ่มอุตสาหกรรมที่พึ่งพาการส่งออกเป็นหลัก เนื่องจากได้รับผลกระทบจากวิกฤติเศรษฐกิจโลก อุตสาหกรรมสำคัญมีดังนี้

- **เครื่องจักรสำนักงาน** หดตัวร้อยละ 16.9 จากการผลิต Hard Disk Drive และการผลิตอุปกรณ์คอมพิวเตอร์อื่น ๆ
- **เครื่องจักรและอุปกรณ์** หดตัวร้อยละ 25.3 ตามการผลิตเครื่องปรับอากาศ พัดลม และอุปกรณ์อื่น ๆ ที่เกี่ยวข้องกับเครื่องใช้ในบ้านที่ลดลง ตามภาวะเศรษฐกิจในประเทศและต่างประเทศ
- **ยานยนต์** หดตัวร้อยละ 42.7 เป็นผลจากการผลิตรถยนต์นั่งส่วนบุคคลและรถยนต์เพื่อการพาณิชย์ หดตัวจากวิกฤติเศรษฐกิจโลก และความต้องการใช้ภายในประเทศที่ลดลง



การใช้ไฟฟ้าลดลงมากในกลุ่มผู้ใช้ไฟฟ้าประเภทกิจการขนาดกลางและขนาดใหญ่

สาขาไฟฟ้า ประปา และโรงแยกก๊าซ

ลดลงร้อยละ 2.7 จากที่ขยายตัวร้อยละ 2.5 ในไตรมาสก่อน เนื่องจากหมวดไฟฟ้า ซึ่งมีสัดส่วนสูงสุดของสาขาลดลงร้อยละ 2.9 จากที่ขยายตัวร้อยละ 3.9 ในไตรมาสที่แล้ว ตามปริมาณการใช้ไฟฟ้าโดยรวมที่ลดลงร้อยละ 6.9 โดยผู้ใช้ไฟฟ้าประเภทกิจการขนาดใหญ่ ขนาดกลางเฉพาะอย่างและอื่น ๆ มีปริมาณการใช้ไฟฟ้าลดลง ส่วนที่อยู่อาศัย กิจการขนาดเล็ก และส่วนราชการ ปริมาณการใช้ขยายตัวเพิ่มขึ้น สำหรับโรงแยกก๊าซธรรมชาติ ปริมาณการผลิตลดลงร้อยละ 4.3 ต่อเนื่องจากไตรมาสที่แล้วจากปริมาณผลผลิตก๊าซธรรมชาติที่ลดลง หมวดประปา ลดลงร้อยละ 0.1 จากที่ขยายตัวร้อยละ 1.6 ในไตรมาสก่อน

อัตราการขยายตัวของปริมาณการใช้กระแสไฟฟ้าจำแนกตามประเภทผู้ใช้ (ร้อยละ)

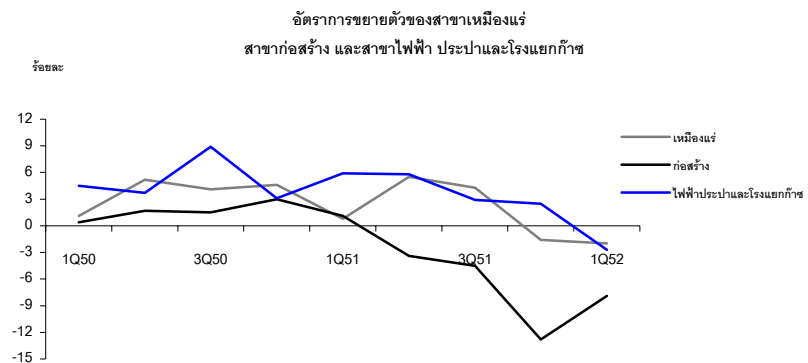
	2551	2551				2552
		Q1	Q2	Q3	Q4	Q1
ที่อยู่อาศัย	2.7	6.0	1.2	2.9	1.0	2.7
สัดส่วน	21.8	20.8	22.5	21.7	22.1	23.0
กิจการขนาดเล็ก	3.0	7.4	2.7	4.7	-2.5	2.0
สัดส่วน	10.4	10.1	10.5	10.4	10.7	11.1
กิจการขนาดกลาง	0.4	1.6	-0.5	3.6	-3.4	-8.5
สัดส่วน	17.3	17.3	17.0	17.3	17.4	17.0
กิจการขนาดใหญ่	1.2	7.0	4.9	1.7	-8.5	-14.4
สัดส่วน	41.8	43.0	41.4	41.8	41.0	39.5
กิจการเฉพาะอย่าง	5.1	9.2	6.0	4.8	0.5	-1.8
สัดส่วน	3.2	3.3	3.2	3.1	3.2	3.5
ส่วนราชการ	3.9	6.9	2.3	4.2	2.2	3.8
สัดส่วน	3.3	3.1	3.2	3.6	3.4	3.5
อื่นๆ	-5.6	-0.5	-3.0	-8.4	-10.8	-4.4
สัดส่วน	2.2	2.4	2.1	2.1	2.1	2.5
รวม	1.6	5.8	2.7	2.5	-4.4	-6.9

ที่มา : การไฟฟ้านครหลวงและการไฟฟ้าส่วนภูมิภาค

การผลิตน้ำมันดิบ และก๊าซ
ธรรมชาติเหลวขยายตัว
แต่ปริมาณการผลิตแร่อื่นๆ
หดตัวต่อเนื่อง

สาขาเหมืองแร่และย่อยหิน

ลดลงร้อยละ 2.0 ต่อเนื่องจากไตรมาสที่แล้ว โดยปริมาณการผลิตแร่อื่น ๆ ลดลงร้อยละ 11.8 จากที่ลดลงร้อยละ 11.1 ในไตรมาสที่แล้ว ประกอบด้วยหินปูนที่ใช้ในอุตสาหกรรมซีเมนต์ หินแกรนิต หินอ่อน ยิปซัม แบไรต์ และแร่ไดโอดไมท์ ปริมาณการผลิตลดลง ในขณะที่แร่สังกะสี และเฟลด์สปาร์ ปริมาณการผลิตเพิ่มขึ้น ดิกไนต์ ลดลงร้อยละ 9.5 จากที่ขยายตัวร้อยละ 1.0 ในไตรมาสที่แล้ว และ หิน กรวด หินทราย ลดลงร้อยละ 10.0 จากที่ขยายตัวร้อยละ 3.5 ในขณะที่ก๊าซธรรมชาติ ก๊าซธรรมชาติเหลวและน้ำมันดิบ ซึ่งมีสัดส่วนร้อยละ 72.0 ของสาขาขยายตัวร้อยละ 2.0 เพิ่มขึ้นจากร้อยละ 0.5 โดยน้ำมันดิบ ขยายตัวร้อยละ 16.8 เพิ่มขึ้นจากร้อยละ 7.8 จากแหล่งบ้านเย็นและแหล่งสงขลา ที่เริ่มทำการผลิตเมื่อเดือนพฤศจิกายน 2551 และกุมภาพันธ์ 2552 มีการผลิตเพิ่มขึ้นในไตรมาสนี้ ส่วนก๊าซธรรมชาติเหลว ขยายตัวร้อยละ 6.3 ชะลอลงจากไตรมาสที่แล้ว ในขณะที่ก๊าซธรรมชาติ ลดลงร้อยละ 4.3 ส่วนเกลือ ขยายตัวร้อยละ 7.8 เพิ่มขึ้นจากร้อยละ 3.8 ในไตรมาสที่แล้ว



**การก่อสร้างลดลงร้อยละ 7.9
เป็นการลดลงทั้งภาคเอกชน
และภาครัฐบาล**

สาขาก่อสร้าง

การก่อสร้างไตรมาสที่ 1 ปี 2552 ลดลงร้อยละ 7.9 ต่อเนื่องติดต่อกัน 4 ไตรมาส แม้ว่ารัฐบาลจะออกมาตรการกระตุ้นธุรกิจสิ่งหิรมทรัพย์และมาตรการลดหย่อนภาษี การก่อสร้างก็ยังไม่ฟื้นตัวเนื่องจากเศรษฐกิจของประเทศถดถอย อันเนื่องมาจากวิกฤติเศรษฐกิจโลก เป็นการลดลงทั้งภาคเอกชนและภาครัฐบาล โดยการก่อสร้างภาคเอกชนประเภทที่อยู่อาศัย อาคารพาณิชย์ และอาคารโรงงานลดลงร้อยละ 10.4, 9.8 และ 3.4 ตามลำดับ ทั้งนี้เป็นการลดลงของการก่อสร้างในเขตกรุงเทพฯ และปริมณฑล และในเขตองค์การปกครองส่วนท้องถิ่นร้อยละ 17.6 และ 32.8 ตามลำดับ สำหรับภาครัฐบาลลดลง เนื่องมาจากการเบิกจ่ายงบลงทุนทั้งการบริหารราชการส่วนกลางและองค์การปกครองส่วนท้องถิ่น รวมทั้งรัฐวิสาหกิจมีการเบิกจ่ายงบประมาณการก่อสร้างลดลง จากการชะลอการก่อสร้างโครงการขนาดใหญ่

**บริการขนส่งและโทรคมนาคม
หดตัวลงจากภาวะเศรษฐกิจ
โดยรวมและนักท่องเที่ยว
ที่ลดลง**

สาขาขนส่งและคมนาคม

หดตัวร้อยละ 6.5 ต่อเนื่องจากไตรมาสที่แล้วที่หดตัวร้อยละ 10.6 โดยบริการขนส่งหดตัวร้อยละ 8.2 จากบริการขนส่งทางอากาศที่หดตัวร้อยละ 16.5 ตามจำนวนผู้โดยสารที่ลดลงและการส่งออกสินค้าที่ลดลงอย่างต่อเนื่อง ส่วนบริการโทรคมนาคมหดตัวร้อยละ 3.8 ตามรายได้จากผลประกอบการของผู้ให้บริการที่ลดลง

อัตราการขยายตัวของบริการขนส่ง

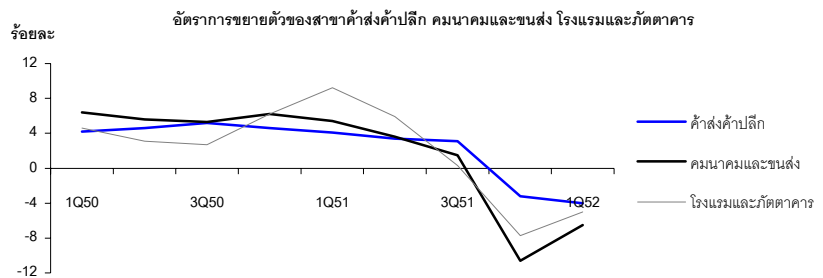
(ร้อยละ)

	2551	2551				2552
		Q1	Q2	Q3	Q4	Q1
การขนส่ง	-3.1	2.8	1.9	-1.2	-15.1	-8.2
การขนส่งทางบก	1.9	-1.0	0.7	6.4	1.7	5.2
การขนส่งทางอากาศ	-7.6	6.0	3.8	-5.3	-30.7	-16.5
การขนส่งทางน้ำ	-2.3	4.6	1.4	-4.8	-9.7	-10.8

**การค้าหดตัวลงตามภาวะ
ความต้องการของภาคธุรกิจ
และครัวเรือน**

สาขาการขายส่ง ขายปลีก และการซ่อมแซม

หดตัวร้อยละ 4.0 ต่อเนื่องจากไตรมาสที่แล้วที่หดตัวร้อยละ 3.2 จากการค้าสินค้าในประเทศและการค้าสินค้านำเข้าที่หดตัวสูงตามภาวะความต้องการของภาคธุรกิจ และภาคครัวเรือน ส่วนการซ่อมแซมยานยนต์ จักรยานยนต์ ของใช้ส่วนบุคคลและของใช้ในครัวเรือน ลดลงร้อยละ 7.1 จากที่ขยายตัวร้อยละ 4.7 ในไตรมาสที่แล้ว เนื่องจากการซ่อมแซมยานยนต์ บริการล้างอัดฉีด และการซ่อมแซมของใช้ส่วนบุคคลและของใช้ในครัวเรือน ลดลงร้อยละ 10.0 และ 2.2 ตามลำดับ



**โรงแรมหดตัวตามปริมาณ
นักท่องเที่ยวที่ลดลง**

สาขาโรงแรมและภัตตาคาร

ลดลงร้อยละ 5.0 จากที่ลดลงร้อยละ 7.7 โดยไตรมาสที่แล้ว บริการภัตตาคาร หดตัวร้อยละ 0.1 จากที่หดตัวร้อยละ 2.3 ส่วนบริการโรงแรม หดตัวร้อยละ 12.7 จากที่หดตัวร้อยละ 17.7 ตามจำนวนนักท่องเที่ยวต่างประเทศที่หดตัวร้อยละ 15.7 จากที่หดตัวร้อยละ 17.9 โดยสาเหตุสำคัญมาจากปัญหาทางการเมืองภายในประเทศ ส่งผลกระทบต่อความเชื่อมั่นของนักท่องเที่ยวต่างประเทศ ประกอบกับประเทศที่เป็นตลาดนักท่องเที่ยวหลักของไทยประสบปัญหาเศรษฐกิจ สำหรับอัตราการเข้าพักอยู่ที่ร้อยละ 54.0 หดตัวจากระยะเดียวกันของปีก่อน ซึ่งอยู่ที่ร้อยละ 67.9

จำนวนนักท่องเที่ยวต่างประเทศ จำแนกตามถิ่นที่อยู่

(พันคน)

	2551	2551				2552
		Q1	Q2	Q3	Q4	Q1
เอเชีย	7,403	2,111	2,050	1,861	1,981	1,683
ยุโรป	3,932	1,479	738	747	968	1,300
อเมริกา	939	279	219	222	219	231
อื่นๆ	2,290	458	546	549	465	432
รวม	14,592	4,327	3,553	3,379	3,333	3,646
อัตราเพิ่มร้อยละ	0.9	12.9	13.8	-2.1	-17.9	-15.7

ที่มา : การท่องเที่ยวแห่งประเทศไทย

**กิจการธนาคารพาณิชย์ ยังคงมี
การขยายตัว**

สาขาตัวกลางทางการเงิน

ขยายตัวร้อยละ 4.2 ชะลอลงจากร้อยละ 5.5 ในไตรมาสที่แล้ว เป็นผลจากกิจการธนาคารพาณิชย์ที่มีรายได้ดอกเบี้ยรับสุทธิชะลอลง จากปริมาณสินเชื่อที่ปล่อยกู้เนื่องจากการเพิ่มความเข้มงวดในการปล่อยสินเชื่อให้แก่ภาคธุรกิจและความต้องการเงินทุนที่ชะลอลง ส่วนรายได้ค่าธรรมเนียมและบริการขยายตัวเพิ่มขึ้น

**บริการอื่น ๆ ชะลอตัวตาม
การบริการภาครัฐ**

สาขาการบริการอื่น ๆ

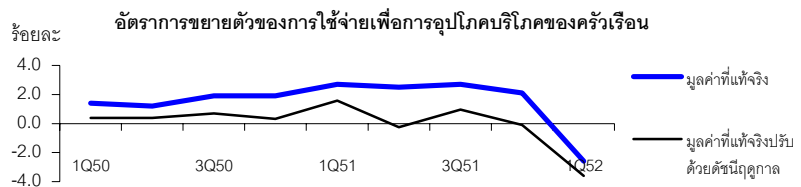
ขยายตัวร้อยละ 1.8 จากร้อยละ 1.1 ในไตรมาสที่แล้ว โดยสาขาการบริหารราชการแผ่นดินฯ ขยายตัวร้อยละ 3.8 หดตัวจากไตรมาสที่แล้ว สาขาการศึกษา ขยายตัวร้อยละ 5.0 จากร้อยละ 2.6 โดยการศึกษาภาครัฐบาล ซึ่งมีสัดส่วนร้อยละ 90.0 ขยายตัวร้อยละ 5.0 จากร้อยละ 2.2 ในไตรมาสที่แล้ว ส่วนการศึกษาภาคเอกชนขยายตัวร้อยละ 4.9 สำหรับสาขาบริการชุมชนฯ หดตัวร้อยละ 2.7 จากร้อยละ 0.1 โดยบริการกระจายเสียงวิทยุและโทรทัศน์ หดตัวร้อยละ 3.7 จากที่ขยายตัวร้อยละ 6.2 ส่วนบริการด้านกีฬา บริการซักรีด และบริการเสริมสวย หดตัวเช่นเดียวกันรวมทั้งบริการอื่น ๆ หดตัวร้อยละ 7.8 ต่อเนื่องจากไตรมาสที่แล้ว ในขณะที่โรงพยาบาลนอร์ด และสวนสัตว์ ซึ่งเป็นแหล่งความบันเทิงราคาถูกที่ทุกคนสามารถบริโภคได้ในภาวะที่เศรษฐกิจหดตัวลงยังมีการขยายตัวเพิ่มขึ้น

ด้านการใช้จ่าย

การใช้จ่ายของครัวเรือน

การใช้จ่ายของครัวเรือนลดลงร้อยละ 2.6 นับเป็นครั้งแรกในรอบ 10 ปี จากผลกระทบของภาวะการว่างงานที่เพิ่มขึ้นและรายได้เกษตรกรที่ชะลอตัวต่อเนื่อง

- การใช้จ่ายเพื่อการอุปโภคบริโภคของครัวเรือนลดลงร้อยละ 2.6 เทียบกับที่ขยายตัวร้อยละ 2.1 ในไตรมาสที่แล้ว เมื่อปรับค่าการเปลี่ยนแปลงตามฤดูกาล การใช้จ่ายลดลงจากไตรมาสที่แล้วร้อยละ 3.6
- ภาวะเศรษฐกิจไทยถดถอย จากผลกระทบของวิกฤติเศรษฐกิจโลก ภาคการผลิตทั้งอุตสาหกรรมและบริการหดตัวลงอย่างมาก ส่งผลให้อัตราการว่างงานเพิ่มขึ้น ประกอบกับสถานการณ์ความไม่แน่นอนทางการเมือง กระทบต่อความเชื่อมั่นของผู้บริโภค รวมทั้งรายได้เกษตรกรยังคงชะลอตัวต่อเนื่องตามการลดลงของราคาพืชผลที่สำคัญ ๆ ส่งผลต่อกำลังซื้อของประชาชนโดยรวมลดลง แม้ว่าอัตราเงินเฟ้อยังคงปรับตัวอยู่ในระดับต่ำ จากราคาน้ำมันเชื้อเพลิงที่ลดลงต่อเนื่อง และราคาสินค้าและบริการบางรายการปรับตัวลดลง จากผลของนโยบาย 5 มาตราการ 6 เดือน ลดค่าครองชีพของรัฐบาล ซึ่งจะสิ้นสุดในเดือนกรกฎาคม 2552 ก็ตาม โดยการใช้จ่ายของครัวเรือนในไตรมาสนี้ลดลงร้อยละ 2.6



การให้บริการบัตรเครดิตและดัชนีความเชื่อมั่นผู้บริโภค

(พันล้านบาท)

	2551	2551				2552
		Q1	Q2	Q3	Q4	Q1
การใช้จ่ายในประเทศ	676	173	163	168	173	165
การใช้จ่ายในต่างประเทศ	35	8	10	9	8	8
เบิกเงินสดล่วงหน้า	210	56	50	50	54	53
การใช้จ่ายรวม	921	237	222	227	235	225
อัตราเพิ่ม (ร้อยละ)	9.5	13.5	11.4	11.9	2.2	-5.1
ดัชนีความเชื่อมั่นผู้บริโภคโดยรวม	77.8	79.4	78.9	77.8	74.9	74.0
อัตราเพิ่ม (ร้อยละ)	0.9	0.4	2.3	2.6	-1.9	-6.8

ที่มา : ธนาคารแห่งประเทศไทย และมหาวิทยาลัยหอการค้าไทย

- การใช้จ่ายเพื่อการอุปโภคบริโภคของครัวเรือนที่ไม่รวมคนไทยในต่างประเทศและคนต่างประเทในประเทศไทย ลดลงร้อยละ 2.5

อัตราการขยายตัวของการใช้จ่ายเพื่อการอุปโภคบริโภคของครัวเรือนในประเทศ

(ร้อยละ)

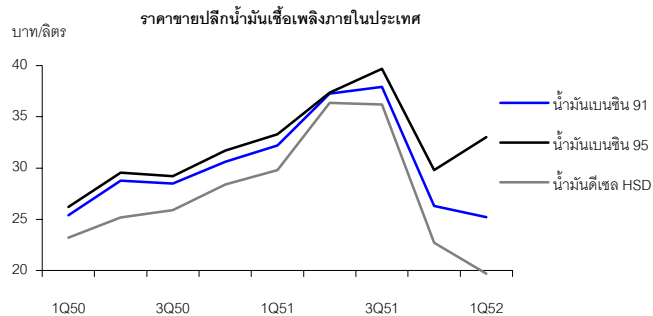
	2551	2551				2552
		Q1	Q2	Q3	Q4	Q1
การใช้จ่ายของครัวเรือนในประเทศ	2.3	4.2	3.3	2.1	-0.3	-4.3
หัก : การใช้จ่ายของชาวต่างประเทศในประเทศ	-1.5	14.1	9.8	-5.4	-22.8	-15.3
การใช้จ่ายของครัวเรือนไม่รวมนักท่องเที่ยว	2.8	2.8	2.7	3.0	2.7	-2.5
บวก : การใช้จ่ายของคนไทยในต่างประเทศ	-7.0	-1.6	-4.7	-6.6	-12.7	-5.8
การใช้จ่ายของครัวเรือนไทยทั้งหมด	2.5	2.7	2.5	2.7	2.1	-2.6

รายจ่ายครัวเรือนจำแนกตามหมวด

หมวดสินค้าเกษตร ป่าไม้ และประมง ขยายตัวร้อยละ 5.0 โดยการบริโภคผักและผลไม้ขยายตัวร้อยละ 8.1 ในขณะที่การบริโภคสัตว์น้ำลดลงร้อยละ 2.7 สอดคล้องกับปริมาณผลผลิตที่ออกสู่ตลาด

หมวดผลิตภัณฑ์อาหาร เครื่องดื่ม ยาสูบ และเครื่องดื่มมึนเมา ลดลงร้อยละ 3.7 เป็นผลมาจากการบริโภคเครื่องดื่มลดลงร้อยละ 6.3 การอุปโภคเสื้อผ้าเครื่องแต่งกายและสิ่งทออื่น ๆ ลดลงร้อยละ 6.1 ส่วนการบริโภคเนื้อสัตว์และสินค้าเกษตรแปรรูปเพิ่มขึ้นร้อยละ 1.2

หมวดไฟฟ้าและประปา ขยายตัวร้อยละ 2.3 เพิ่มขึ้นจากร้อยละ 1.3 ในไตรมาสที่แล้ว โดยการใช้จ่ายค่ากระแสไฟฟ้าขยายตัวร้อยละ 2.6 และค่าน้ำประปาขยายตัวร้อยละ 1.0 ทั้งนี้ได้รวมรายจ่ายส่วนที่รัฐบาลช่วยเหลือตามมาตรการลดค่าใช้จ่ายค่าน้ำประปาและไฟฟ้าของครัวเรือนแล้ว



ที่มา : สำนักงานนโยบายและแผนพลังงาน

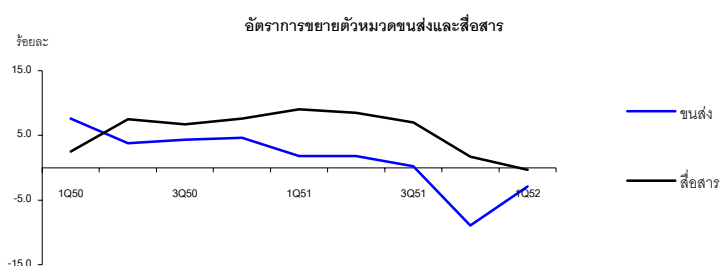
หมวดยานพาหนะ หดตัวร้อยละ 23.7 เทียบกับที่ขยายตัวร้อยละ 15.1 ในไตรมาสที่แล้ว เนื่องจากภาวะเศรษฐกิจซบเซา ปัญหาการว่างงาน และรายได้เกษตรกรชะลอตัวต่อเนื่อง โดยปริมาณการจำหน่ายรถยนต์นั่งลดลง ร้อยละ 17.4 รถยนต์บรรทุกส่วนบุคคล (รถปิกอัพ) ลดลงต่อเนื่องร้อยละ 34.7 และยอดจดทะเบียนรถจักรยานยนต์ใหม่ลดลงร้อยละ 16.4

ยอดการจำหน่ายรถยนต์และรถยนต์พาณิชย์		หน่วย : คัน				
	2551	2551				2552
		Q1	Q2	Q3	Q4	Q1
รถยนต์นั่งและรถยนต์พาณิชย์	615,270	161,736	159,739	139,783	154,012	107,774
อัตราเพิ่มร้อยละ	-2.5	17.0	3.6	-12.0	-14.4	-33.4
โตโยต้า	261,955	66,959	68,963	59,811	66,222	44,404
ฮิอุซึ	133,390	35,988	35,203	30,319	31,880	23,558
ฮอนด้า	90,807	22,437	20,689	20,818	26,863	18,360
อื่นๆ	129,118	36,352	34,884	28,835	29,047	21,452
รถยนต์นั่ง	226,805	53,242	57,177	55,958	60,428	43,969
อัตราเพิ่มร้อยละ	33.3	41.2	25.2	22.3	47.5	-17.4
โตโยต้า	106,615	25,483	28,406	26,506	26,220	20,538
ฮอนด้า	81,888	19,170	18,330	19,140	25,248	17,250
อื่นๆ	38,302	8,589	10,441	10,312	8,960	6,181
รถยนต์พาณิชย์	388,465	108,494	102,562	83,825	93,584	63,805
อัตราเพิ่มร้อยละ	-15.8	7.9	-5.5	-25.8	-32.7	-41.2
โตโยต้า	155,340	41,476	40,557	33,305	40,002	23,866
ฮิอุซึ	133,390	35,988	35,203	30,319	31,880	23,558
อื่นๆ	99,735	31,030	26,802	20,201	21,702	16,381

ที่มา : บริษัทโตโยต้า มอเตอร์ ประเทศไทย จำกัด

หมวดโรงแรมและภัตตาคาร ลดลงร้อยละ 6.3 ปรับตัวดีขึ้นจากการลดลงร้อยละ 7.7 ในไตรมาสที่แล้ว เป็นผลส่วนหนึ่งมาจากจำนวนนักท่องเที่ยวต่างประเทศที่ปรับตัวดีขึ้นในไตรมาสนี้ โดยลดลงร้อยละ 15.7 เทียบกับการลดลงถึงร้อยละ 17.9 ในไตรมาสที่แล้ว และผลจากการที่รัฐบาลได้มีมาตรการต่าง ๆ ในการกระตุ้นการท่องเที่ยว เช่น การยกเว้นค่าธรรมเนียมวีซ่านักท่องเที่ยว 3 เดือน (5 มีนาคม-4 มิถุนายน 2552) และการลดหย่อนค่าธรรมเนียมการใช้สนามบินนานาชาติ เป็นต้น รวมทั้งการส่งเสริมให้ประชาชนท่องเที่ยวในประเทศมากขึ้น ส่งผลให้บริการโรงแรมปรับตัวดีขึ้น โดยลดลงร้อยละ 14.0 เทียบกับการลดลงร้อยละ 18.6 ในไตรมาสแล้ว ขณะเดียวกันบริการภัตตาคารลดลงเพียงร้อยละ 1.9 เทียบกับการลดลงร้อยละ 2.3 ในไตรมาสที่แล้ว

หมวดขนส่งและสื่อสาร ลดลงร้อยละ 1.9 ปรับตัวดีขึ้นเมื่อเทียบกับการลดลงร้อยละ 3.5 ในไตรมาสที่แล้ว โดยบริการขนส่งลดลงร้อยละ 2.9 ส่วนบริการไปรษณีย์และสื่อสารโทรคมนาคมลดลงร้อยละ 0.3 โดยจำนวนเลขหมายจดทะเบียนโทรศัพท์เคลื่อนที่เพิ่มขึ้นร้อยละ 13.3 ส่วนเลขหมายโทรศัพท์พื้นฐานในไตรมาสนี้ลดลงร้อยละ 1.1



เมื่อพิจารณารายจ่ายของครัวเรือนจำแนกตามลักษณะความคงทนพบว่า รายจ่ายซื้ออาหารเพิ่มขึ้นร้อยละ 2.5 ส่วนรายจ่ายซื้อสินค้าและบริการอื่น ๆ ที่ไม่ใช่อาหารลดลงร้อยละ 4.1 จำแนกเป็นสินค้าไม่คงทน (ไม่รวมอาหาร) เช่น เครื่องดื่ม ไฟฟ้าและน้ำประปา ยารักษาโรค และของใช้ในครัวเรือนลดลงร้อยละ 4.4 รายจ่ายซื้อสินค้ากึ่งคงทนประกอบด้วย เสื้อผ้า รองเท้า ภาชนะ และสิ่งทอที่ใช้ในครัวเรือนลดลงร้อยละ 8.1 ส่วนสินค้าคงทน เช่น ยานยนต์ เครื่องเรือน เครื่องใช้ไฟฟ้าขนาดใหญ่ คอมพิวเตอร์ วิทยุและโทรทัศน์ ลดลงร้อยละ 18.1 สำหรับรายจ่ายด้านบริการขยายตัวร้อยละ 5.5 เป็นผลมากรายการที่สำคัญ ๆ เช่น รายจ่ายของนักท่องเที่ยวสุทธิตายตัวร้อยละ 17.2 การศึกษาและสุขภาพขยายตัวร้อยละ 1.3 ในขณะที่โรงแรมและภัตตาคาร และบริการขนส่ง ลดลงร้อยละ 6.3 และ 2.9 ตามลำดับ

อัตราการขยายตัวของการใช้จ่ายเพื่อการอุปโภคบริโภคของครัวเรือน

จำแนกตามลักษณะความคงทน

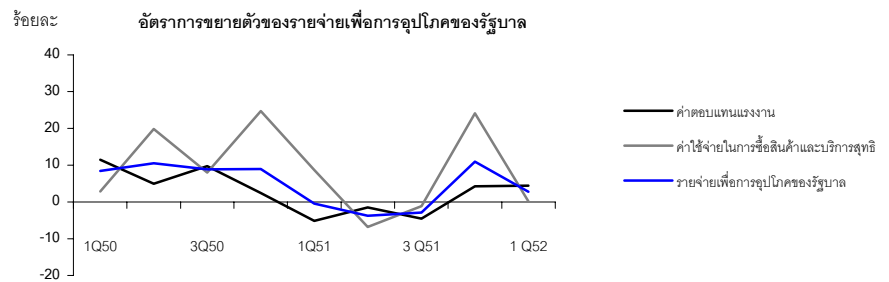
(ร้อยละ)

	2551	2551				2552
		Q1	Q2	Q3	Q4	Q1
การใช้จ่ายของครัวเรือน	2.5	2.7	2.5	2.7	2.1	-2.6
อาหาร	1.4	2.6	0.8	-0.1	2.4	2.5
อื่น ๆ ที่ไม่ใช่อาหาร	2.8	2.7	2.9	3.5	2.0	-4.1
สินค้าไม่คงทน	0.6	2.4	1.2	-0.4	-1.1	-4.4
สินค้ากึ่งคงทน	1.7	3.7	3.3	3.3	-3.1	-8.1
สินค้าคงทน	9.5	10.0	11.4	9.4	7.3	-18.1
บริการ	3.0	-0.7	1.0	5.1	6.2	5.5

รายจ่ายเพื่อการอุปโภค ของรัฐบาล

ในปีงบประมาณ 2552 รัฐบาลได้อนุมัติวงเงินงบประมาณรายจ่าย 1,835,000 ล้านบาท และงบประมาณรายจ่ายเพิ่มเติม 116,700 ล้านบาท รวมทั้งสิ้น 1,951,700 ล้านบาท โดยในช่วงครึ่งปีงบประมาณ มีการเบิกจ่ายรวม 882,091 ล้านบาท คิดเป็นร้อยละ 45.2 ของวงเงินงบประมาณรายจ่าย การเบิกจ่ายในไตรมาสที่เพิ่มขึ้นจากระยะเดียวกันของปีที่แล้ว ร้อยละ 40.9 อันเนื่องมาจากในไตรมาสที่แล้วมีการเบิกจ่ายต่ำกว่าเป้าหมาย รัฐบาลจึงมีมาตรการและแนวทางการเร่งรัดการติดตามการใช้จ่ายเงินงบประมาณรายจ่าย เพื่อกระตุ้นเศรษฐกิจ ประกอบกับฐานการเบิกจ่ายในไตรมาสเดียวกันของปีที่แล้วค่อนข้างต่ำ

- รายจ่ายเพื่อการอุปโภคทั้งหมดของรัฐบาลในราคาประจำปี มูลค่า 270,729 ล้านบาท เพิ่มขึ้นจากระยะเดียวกันของปีที่แล้ว ร้อยละ 5.7 โดยแบ่งเป็นค่าตอบแทนแรงงาน 204,309 ล้านบาท เพิ่มขึ้นร้อยละ 7.6 และรายจ่ายซื้อสินค้าและบริการสุทธิ มูลค่า 66,420 ล้านบาท เพิ่มขึ้นร้อยละ 0.2
- สำหรับมูลค่าที่แท้จริงของรายจ่ายเพื่อการอุปโภคของรัฐบาลมีอัตราการขยายตัว ร้อยละ 2.8 เป็นผลมาจากค่าตอบแทนแรงงานเพิ่มขึ้นร้อยละ 4.4 และรายจ่ายค่าซื้อสินค้าและบริการสุทธิเพิ่มขึ้นร้อยละ 0.2



การเบิกจ่ายงบประมาณ

(พันล้านบาท)

	วงเงินงบประมาณ			ม.ค. - มี.ค.		
	2551	2552	% Δ	2551	2552	% Δ
รวมรายจ่ายประจำ+ลงทุน	1,660.0	1,951.7	17.6	369.1	519.8	40.9
อัตราการเบิกจ่ายต่องบประมาณ (%)				22.2	26.6	

ที่มา : ศูนย์เทคโนโลยีสารสนเทศและการสื่อสาร กระทรวงการคลัง

การสะสมทุนการก่อสร้าง หรือการลงทุน

การลงทุนรวมลดลงร้อยละ
15.8 ต่อเนื่องเป็นไตรมาสที่ 2
เป็นผลกระทบจากวิกฤติ
เศรษฐกิจโลก

การลงทุนรวม ลดลงร้อยละ 15.8 ต่อเนื่องเป็นไตรมาสที่ 2 จากที่ลดลงร้อยละ 3.3 ในไตรมาสที่แล้ว เป็นการลดลงทั้งด้านการก่อสร้างและด้านเครื่องจักรเครื่องมือ โดยลดลงร้อยละ 8.8 และ 19.0 ตามลำดับ สะท้อนให้เห็นถึงผลกระทบจากปัญหาวิกฤตการเงินโลก

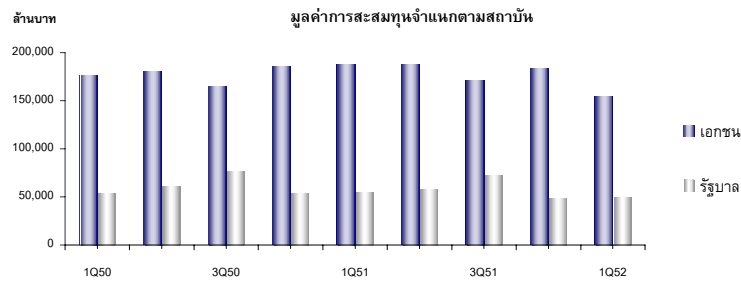
- **การลงทุนภาคเอกชน** ลดลงร้อยละ 17.7 เทียบกับที่ลดลงร้อยละ 1.3 ในไตรมาสที่แล้ว เป็นผลมาจากภาคการผลิตสินค้าอุตสาหกรรมได้รับผลกระทบจากอุปสงค์ต่างประเทศที่ลดลง ทำให้ผู้ประกอบการลดการซื้อเครื่องจักรเครื่องมือลง ขณะที่ภาคอสังหาริมทรัพย์ แม้ว่ารัฐบาลมีมาตรการกระตุ้นธุรกิจอสังหาริมทรัพย์ และลดหย่อนภาษีช่วยเหลือแล้วก็ตาม แต่ก็ไม่ส่งผลกระทบต่อภาพรวมเนื่องจากผู้ประกอบการส่วนใหญ่ชะลอการลงทุนออกไปก่อน
- **การก่อสร้างภาคเอกชน** ลดลงร้อยละ 8.2 ต่อเนื่องจากไตรมาสที่แล้วที่ลดลงร้อยละ 0.7 เป็นผลจากการกำลังซื้อของประชาชนที่ลดลงจากภาวะเศรษฐกิจที่ได้รับผลกระทบจากวิกฤติเศรษฐกิจโลก แม้ว่าในไตรมาสนี้ราคาวัสดุก่อสร้างโดยรวมมีแนวโน้มลดลง แต่ก็ไม่ได้เป็นแรงจูงใจให้

ผู้ประกอบการลงทุนเพิ่มมากขึ้น ส่งผลให้ในไตรมาสนี้การก่อสร้างที่อยู่อาศัย อาคารพาณิชย์ และ อาคารโรงงานลดลงร้อยละ 10.4, 9.8 และ 3.4 ตามลำดับ

อัตราการขยายตัวของการก่อสร้างภาคเอกชน						(ร้อยละ)
	2551	2551				2552
		Q1	Q2	Q3	Q4	Q1
ที่อยู่อาศัย	0.9	-5.2	6.4	3.1	-1.2	-10.4
อาคารพาณิชย์	6.2	14.2	9.7	4.5	-2.8	-9.8
โรงงาน	-4.8	5.9	-10.9	-14.4	2.1	-3.4
อื่นๆ	-5.8	9.2	-15.4	-17.8	1.2	-2.9
รวม	-0.2	0.4	1.3	-1.9	-0.7	-8.2

- **การลงทุนในเครื่องจักรเครื่องมือภาคเอกชน** ลดลงร้อยละ 20.3 เทียบกับที่ลดลงร้อยละ 1.4 ในไตรมาสที่แล้ว เป็นผลมาจากการลงทุนในหมวดยานพาหนะลดลงร้อยละ 21.1 จากการลดลงของการซื้อรถยนต์เพื่อการพาณิชย์ และรถบรรทุก ส่วนหมวดเครื่องจักรอุตสาหกรรมและหมวดเครื่องใช้สำนักงานลดลงร้อยละ 19.1 และร้อยละ 21.8 ตามลำดับ เนื่องจากปริมาณการนำเข้าเครื่องจักรเพื่อใช้ในการผลิตลดลง ตามการถดถอยของภาวะเศรษฐกิจโดยรวม
- **การลงทุนภาครัฐ** ลดลงร้อยละ 9.1 ปรับตัวดีขึ้น เมื่อเทียบกับที่ลดลงร้อยละ 10.2 ในไตรมาสที่แล้ว เป็นผลมาจากการเร่งรัดเบิกจ่ายงบลงทุนของรัฐบาลกลาง โดยไตรมาสนี้มีการเบิกจ่ายงบลงทุนเพิ่มขึ้นร้อยละ 30.4 เทียบกับที่ลดลงมากถึงร้อยละ 48.7 ในไตรมาสที่แล้ว รวมทั้งรัฐวิสาหกิจมีการเบิกจ่ายลดลง เนื่องจากปัญหาเศรษฐกิจทำให้ต้องชะลอการลงทุนในโครงการขนาดใหญ่ออกไป
- **การก่อสร้างภาครัฐ** ลดลงร้อยละ 9.4 ปรับตัวดีขึ้นเมื่อเทียบกับไตรมาสที่แล้วที่ลดลงร้อยละ 26.2 เป็นผลจากรัฐบาลกลางและองค์กรปกครองส่วนท้องถิ่น เร่งรัดการเบิกจ่ายงบประมาณเพิ่มมากขึ้น ประกอบกับการลงทุนด้านการก่อสร้างของรัฐวิสาหกิจมีแนวโน้มดีขึ้นจากไตรมาสที่แล้วซึ่งลดลงร้อยละ 24.7 เป็นลดลงร้อยละ 8.1 ในไตรมาสนี้
- **การลงทุนในเครื่องจักรเครื่องมือภาครัฐ** ลดลงร้อยละ 8.5 เทียบกับไตรมาสที่แล้วที่ขยายตัวร้อยละ 24.6 โดยลดลงในเครื่องจักรเครื่องมือของรัฐบาลกลางและองค์กรปกครองส่วนท้องถิ่น ลดลงร้อยละ 16.6 เทียบกับในไตรมาสที่แล้วที่ลดลงร้อยละ 6.6 ส่วนภาครัฐวิสาหกิจลดลงร้อยละ 4.0 เนื่องจากในไตรมาสนี้ยังไม่มีการลงทุนในโครงการขนาดใหญ่

อัตราการขยายตัวของการลงทุน						(ร้อยละ)
	2551	2551				2552
		Q1	Q2	Q3	Q4	Q1
ก่อสร้าง	-5.0	1.4	-3.3	-4.9	-13.5	-8.8
ภาคเอกชน	-0.2	0.4	1.3	-1.9	-0.7	-8.2
ภาครัฐ	-9.5	2.6	-8.0	-7.3	-26.2	-9.4
เครื่องจักร	4.3	7.4	4.6	4.2	1.2	-19.0
ภาคเอกชน	4.2	8.3	5.2	5.4	-1.4	-20.3
ภาครัฐ	4.9	0.6	0.3	-1.6	24.6	-8.5
มูลค่าการลงทุนรวม	1.1	5.4	1.9	0.6	-3.3	-15.8
ภาคเอกชน	3.2	6.5	4.3	3.5	-1.3	-17.7
ภาครัฐ	-4.8	1.9	-5.2	-5.5	-10.2	-9.1



ส่วนเปลี่ยนแปลงสินค้า คงเหลือ

สินค้าคงเหลือ ณ ราคาประจำปีมีมูลค่าลดลง 156,209 ล้านบาท ลดลงจากไตรมาสที่ผ่านมา โดยในไตรมาสนี้การสะสมสต็อกของทั้งสินค้าเกษตรและสินค้าอุตสาหกรรมลดลงมาก

ในไตรมาสนี้ ภาวะการผลิตโดยรวมลดลงจากไตรมาสที่แล้ว ซึ่งเป็นผลกระทบจากภาวะเศรษฐกิจโลกทำให้การส่งออกหดตัวลงอย่างต่อเนื่อง การผลิตสินค้าอุตสาหกรรมลดลงเกือบทุกหมวด สินค้า ผู้ประกอบการส่วนใหญ่เร่งระบายสินค้าสำเร็จรูปออกสู่ตลาด และปรับระดับการสำรองวัตถุดิบลงเพื่อลดความเสี่ยงในสถานการณ์ที่ยังไม่แน่นอนจากการบริโภคภายในประเทศและการส่งออกสินค้าอุตสาหกรรมที่ลดลงเกือบทุกหมวดสินค้า ยกเว้นการส่งออกหมวดอัญมณีและเครื่องประดับที่ยังขยายตัวได้บ้าง ส่งผลให้การนำเข้าสินค้าชั้นกลางเพื่อใช้ในการผลิตสินค้าลดลงมาก การสะสมสต็อกสินค้าอุตสาหกรรมทั้งสินค้าสำเร็จรูปและวัตถุดิบจึงลดลงจากไตรมาสที่ผ่านมา ประกอบกับมูลค่าการส่งออกทองคำเพิ่มขึ้นมากเมื่อเทียบกับไตรมาสที่ผ่านมา เนื่องจากราคาทองคำในตลาดโลกไตรมาสนี้เพิ่มสูงขึ้น จึงใจให้มีการส่งออกทองคำเป็นจำนวนมาก ส่งผลให้สต็อกทองคำลดลงประมาณเกือบแสนล้านบาท รายการสินค้าอุตสาหกรรมอื่นๆ ที่มีการสะสมสต็อกลดลงค่อนข้างมาก ได้แก่ คอมพิวเตอร์และชิ้นส่วน แผงวงจรไฟฟ้า และเครื่องใช้ไฟฟ้า อย่างไรก็ตามสินค้าอุตสาหกรรมบางรายการมีการสะสมสต็อกเพิ่มขึ้น ได้แก่ หมวดเครื่องแต่งกาย หมวดยานพาหนะ และชิ้นส่วน และหมวดอาหารและเครื่องดื่ม เนื่องจากความต้องการบริโภคลดลงมาก โดยเฉพาะข้าวสารที่มีมูลค่าการส่งออกอยู่ในระดับต่ำเมื่อเทียบกับช่วงที่ผ่านมา ส่วนในด้านสินค้าเกษตรกรรม ปริมาณสต็อกข้าวเปลือกลดลงในไตรมาสนี้ หลังจากที่มีการสะสมผลผลิตที่เก็บเกี่ยวได้ตั้งแต่ในช่วงไตรมาส 4 ของปีที่ผ่านมา เนื่องจากไตรมาสนี้อยู่ในช่วงปลายฤดูเก็บเกี่ยว ขณะที่โรงสีข้าวดำเนินการผลิตข้าวสารเข้าสู่ตลาดอย่างต่อเนื่อง

ด้านต่างประเทศ

การนำเข้าหดตัวในระดับที่ลึก กว่าการส่งออก

การส่งออกสินค้า หดตัวร้อยละ 17.9 ปรับตัวลดลงจากไตรมาสก่อนหน้าที่หดตัวร้อยละ 8.9 เนื่องจากการส่งออกสินค้าทุกหมวดลดลงตามอุปสงค์ในตลาดโลก ทั้งสินค้าเกษตร ประมง และสินค้าอุตสาหกรรม โดยเฉพาะอย่างยิ่งผลิตภัณฑ์ปิโตรเลียม คอมพิวเตอร์ เครื่องใช้ไฟฟ้า เครื่องตัดต่อวงจรไฟฟ้า ยานพาหนะและชิ้นส่วน และผลิตภัณฑ์พลาสติก ซึ่งล้วนเป็นสินค้าอุตสาหกรรมที่ใช้เทคโนโลยีสูง (High-tech products) อย่างไรก็ตาม มีเพียงสินค้าอุตสาหกรรมที่ใช้แรงงานในการผลิต (Labor intensive products) เท่านั้นที่ขยายตัวอย่างมาก โดยเฉพาะการส่งออกทองคำ โดยมูลค่าการส่งออกไปยังญี่ปุ่น สหรัฐอเมริกา และยุโรป ซึ่งเป็นตลาดหลัก รวมทั้งอาเซียน และจีน ล้วนแล้วแต่หดตัว ยกเว้นตลาดใหม่บางแห่งที่มีการขยายตัว เช่น ตะวันออกกลาง ออสเตรเลีย และการขยายตัวแบบก้าวกระโดดในตลาดสวีเดน

รายรับทางด้านบริการ ลดลงร้อยละ 11.0 หดตัวต่อเนื่องเป็นไตรมาสที่ 2 จากการลดลงอย่างมากของรายรับค่าบริการขนส่งทุกรายการและบริการท่องเที่ยว เป็นผลมาจากจำนวนนักท่องเที่ยว

ต่างชาติที่ลดลงร้อยละ 15.7 ต่อเนื่องจาก 2 ไตรมาสก่อนหน้านี้ เนื่องจากเศรษฐกิจโลกหดตัว และปัญหาความขัดแย้งภายในประเทศ แม้จะมีปัจจัยบวกจากการอ่อนค่าของเงินบาทก็ตาม

การนำเข้าสินค้า ลดลงร้อยละ 36.1 หดตัวลงจากไตรมาสก่อนหน้าที่ขยายตัวร้อยละ 0.1 เนื่องมาจากการนำเข้าสินค้าทุกหมวดลดลง ทั้งสินค้าอุปโภคบริโภค วัตถุดิบและสินค้าขั้นกลาง เชื้อเพลิง สินค้าทุน และยานพาหนะ ตามการผลิตภาคอุตสาหกรรม และการบริโภคภาคเอกชนที่ลดลง

รายจ่ายทางด้านบริการ ลดลงร้อยละ 12.3 ปรับตัวลดลงจากไตรมาสก่อนที่ชะลอตัวร้อยละ 4.6 ตามการลดลงของค่าบริการขนส่ง ค่าบริการอื่นๆ และรายจ่ายค่าบริการท่องเที่ยว อันเป็นผลจากการอ่อนค่าของเงินบาท ภาวะเศรษฐกิจหดตัว และปริมาณการค้าระหว่างประเทศที่ลดลง

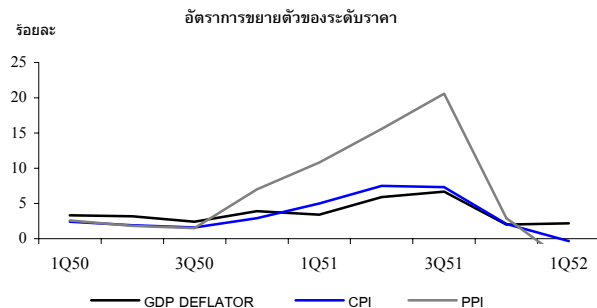
มูลค่าการส่งออกและนำเข้าสินค้า

	2551	2551				2552
		Q1	Q2	Q3	Q4	Q1
มูลค่า ณ ราคาประจำปี						
1. การส่งออก (พันล้านบาท)	5,833	1,349	1,485	1,669	1,330	1,179
อัตราเพิ่ม	12.8	12.8	20.1	27.7	-7.1	-12.6
2. การนำเข้า (พันล้านบาท)	5,827	1,341	1,433	1,675	1,378	903
อัตราเพิ่ม	22.1	23.0	19.8	38.3	8.1	-32.6
3. ดุลการค้า (พันล้านบาท)	6	7	52	-6	-47	275
มูลค่า ณ ราคาปีฐาน (2531)						
4. การส่งออก (พันล้านบาท)	2,560	628	659	693	579	516
อัตราเพิ่ม	6.0	8.3	13.2	12.6	-8.9	-17.9
5. การนำเข้า (พันล้านบาท)	1,991	484	497	535	476	309
อัตราเพิ่ม	6.9	10.0	5.2	12.5	0.1	-36.1
6. อัตราแลกเปลี่ยน (บาท/ดอลลาร์ สหรัฐ)	33.4	32.4	32.3	33.9	34.9	35.3

ที่มา: ธนาคารแห่งประเทศไทย

ดัชนีราคาผลิตภัณฑ์มวลรวมในประเทศ เพิ่มขึ้นร้อยละ 2.2

ดัชนีราคาผลิตภัณฑ์มวลรวมในประเทศไตรมาสที่ 1/2552 เพิ่มขึ้นร้อยละ 2.2 เทียบกับร้อยละ 2.0 ในไตรมาสที่แล้ว ในขณะที่ดัชนีราคาผู้บริโภค และดัชนีราคาผู้ผลิต ลดลงร้อยละ 0.3 และ 3.5 เมื่อเทียบกับที่เพิ่มขึ้นร้อยละ 2.1 และ 2.9 ในไตรมาสที่แล้ว ตามลำดับ



ตารางที่ 1 สมดุลทางด้านอุปสงค์ภายในประเทศและอุปทานภายในประเทศ ณ ราคาประจำปี

หน่วย : ล้านบาท

	2550p	2551p1	2550p				2551p1				2552p1
			Q1	Q2	Q3	Q4	Q1	Q2	Q3	Q4	Q1
การใช้จ่ายของครัวเรือน	4,561,528	4,992,234	1,116,749	1,152,44	1,121,512	1,170,818	1,216,073	1,271,005	1,250,408	1,254,748	1,195,809
การใช้จ่ายของรัฐบาล	1,037,571	1,085,611	245,272	255,832	296,698	239,769	256,221	261,617	300,992	266,781	270,729
การลงทุนสินทรัพย์ถาวร	2,247,174	2,486,616	544,324	572,040	567,317	563,493	623,226	631,739	647,473	584,178	519,501
ส่วนเปลี่ยนสินค้าคงเหลือ	10,753	136,111	-18,693	-4,967	-18,116	52,529	40,589	-16,040	38,978	72,584	-156,209
การส่งออกสุทธิ	673,731	251,687	187,824	98,812	154,904	232,191	111,756	102,841	40,638	-3,548	366,444
- สินค้า	397,719	6,028	104,486	39,878	96,407	156,948	7,208	51,741	-5,720	-47,201	275,434
- บริการ	276,012	245,659	83,338	58,934	58,497	75,243	104,548	51,100	46,358	43,653	91,010
การส่งออกสินค้าและบริการ	6,218,219	6,954,881	1,469,123	1,471,47	1,550,914	1,726,705	1,664,174	1,744,160	1,938,503	1,608,044	1,456,306
- สินค้า	5,170,846	5,833,340	1,195,402	1,236,02	1,307,663	1,431,756	1,348,686	1,484,934	1,669,366	1,330,354	1,178,921
- บริการ	1,047,373	1,121,541	273,721	235,452	243,251	294,949	315,488	259,226	269,137	277,690	277,385
การนำเข้าสินค้าและบริการ	5,544,488	6,703,194	1,281,299	1,372,66	1,396,010	1,494,514	1,552,418	1,641,319	1,897,865	1,611,592	1,089,862
- สินค้า	4,773,127	5,827,312	1,090,916	1,196,14	1,211,256	1,274,808	1,341,478	1,433,193	1,675,086	1,377,555	903,487
- บริการ	771,361	875,882	190,383	176,518	184,754	219,706	210,940	208,126	222,779	234,037	186,375
อุปสงค์	8,530,757	8,952,259	2,075,476	2,074,16	2,122,315	2,258,800	2,247,865	2,251,162	2,278,489	2,174,743	2,196,274
ค่าสถิติคลาดเคลื่อน	-37,446	152,700	21,070	-26,870	-28,580	-3,066	49,237	31,947	42,942	28,574	-16,544
อุปทาน (GDP)	8,493,311	9,104,959	2,096,546	2,047,29	2,093,735	2,255,734	2,297,102	2,283,109	2,321,431	2,203,317	2,179,730

ตารางที่ 2 สมดุลทางด้านอุปสงค์ภายในประเทศและอุปทานภายในประเทศ ณ ราคาคงที่ (ปี 2531)

หน่วย : ล้านบาท

	2550p	2551p1	2550p				2551p1				2552p1
			Q1	Q2	Q3	Q4	Q1	Q2	Q3	Q4	Q1
การใช้จ่ายของครัวเรือน	2,207,884	2,263,073	545,679	557,339	541,929	562,937	560,505	570,995	556,681	574,892	545,923
การใช้จ่ายของรัฐบาล	385,635	387,627	91,024	95,941	114,894	83,776	90,650	92,413	111,578	92,986	93,219
การลงทุนสินทรัพย์ถาวร	949,283	960,129	229,019	240,704	240,720	238,840	241,486	245,383	242,269	230,991	203,360
ส่วนเปลี่ยนสินค้า	5,035	61,161	-6,305	-3,438	-7,934	22,712	17,464	-7,668	11,219	40,146	-67,727
การส่งออกสุทธิ	682,182	672,446	179,763	136,926	169,478	196,015	193,131	182,944	177,136	119,235	251,470
- สินค้า	550,937	568,662	140,062	109,580	140,731	160,564	144,346	162,089	158,805	103,422	206,563
- บริการ	131,245	103,784	39,701	27,346	28,747	35,451	48,785	20,855	18,331	15,813	44,907
การส่งออกสินค้าและบริการ	2,985,608	3,147,820	730,726	709,399	749,390	796,093	795,574	793,584	833,240	725,422	664,705
- สินค้า	2,413,891	2,559,506	579,915	582,084	616,014	635,878	627,965	659,097	693,357	579,087	515,564
- บริการ	571,717	588,314	150,811	127,315	133,376	160,215	167,609	134,487	139,883	146,335	149,141
การนำเข้าสินค้าและบริการ	2,303,426	2,475,374	550,963	572,473	579,912	600,078	602,443	610,640	656,104	606,187	413,235
- สินค้า	1,862,954	1,990,844	439,853	472,504	475,283	475,314	483,619	497,008	534,552	475,665	309,001
- บริการ	440,472	484,530	111,110	99,969	104,629	124,764	118,824	113,632	121,552	130,522	104,234
อุปสงค์	4,230,019	4,344,436	1,039,180	1,027,472	1,059,087	1,104,280	1,103,236	1,084,067	1,098,883	1,058,250	1,026,245
ค่าสถิติคลาดเคลื่อน	29,614	25,620	26,698	-6,943	-18,965	28,824	26,235	-9,637	-18,204	27,226	22,865
อุปทาน (GDP)	4,259,633	4,370,056	1,065,878	1,020,529	1,040,122	1,133,104	1,129,471	1,074,430	1,080,679	1,085,476	1,049,110

ตารางที่ 3 อัตราขยายตัวที่แท้จริง (real term) ของการใช้จ่ายผลิตภัณฑ์ในประเทศเทียบกับระยะเดียวกันของปีที่ผ่านมา

หน่วย : ร้อยละ

	2550p	2551p1	2550p				2551p1				2552p1
			Q1	Q2	Q3	Q4	Q1	Q2	Q3	Q4	Q1
การใช้จ่ายของครัวเรือน	1.6	2.5	1.4	1.2	1.9	1.9	2.7	2.5	2.7	2.1	-2.6
การใช้จ่ายของรัฐบาล	9.2	0.5	8.4	10.5	8.9	9.0	-0.4	-3.7	-2.9	11.0	2.8
การลงทุน	0.4	7.0	-7.5	-2.5	8.2	4.0	16.3	0.2	8.9	3.7	-47.6
การลงทุนสินทรัพย์ถาวร	1.3	1.1	-1.4	0.1	2.5	3.8	5.4	1.9	0.6	-3.3	-15.8
- ภาคเอกชน	0.6	3.2	-2.4	-0.5	1.4	3.8	6.5	4.3	3.5	-1.3	-17.7
- ภาครัฐ	3.4	-4.8	2.1	2.2	5.1	3.6	1.9	-5.2	-5.5	-10.2	-9.1
ส่วนเปลี่ยนสินค้าคงเหลือ	-62.4	1,114.7	-172.7	-218.6	59.5	6.0	377.0	-123.0	241.4	76.8	-487.8
การส่งออกสินค้าและบริการ	7.1	5.4	8.4	7.1	3.8	9.1	8.9	11.9	11.2	-8.9	-16.4
- สินค้า	6.7	6.0	7.9	8.0	3.4	7.7	8.3	13.2	12.6	-8.9	-17.9
- บริการ	8.9	2.9	10.3	3.4	6.1	15.1	11.1	5.6	4.9	-8.7	-11.0
การนำเข้าสินค้าและบริการ	3.4	7.5	2.1	2.8	2.7	6.0	9.3	6.7	13.1	1.0	-31.4
- สินค้า	2.2	6.9	0.6	1.6	2.3	4.5	10.0	5.2	12.5	0.1	-36.1
- บริการ	8.6	10.0	8.4	9.2	4.7	11.9	6.9	13.7	16.2	4.6	-12.3
การใช้จ่ายผลิตภัณฑ์ในประเทศ	4.8	2.7	4.2	4.2	4.9	5.7	6.2	5.5	3.8	-4.2	-7.0

ตารางที่ 4 การส่งออก นำเข้าและดุลบัญชีเดินสะพัด (ราคาประจำปี)

หน่วย : พันล้านบาท

	2550p	2551p1	2550p				2551p1				2552p1
			Q1	Q2	Q3	Q4	Q1	Q2	Q3	Q4	Q1
มูลค่าการส่งออกสินค้าและบริการ	6,218.2	6,954.9	1,469.1	1,471.5	1,550.9	1,726.7	1,664.2	1,744.2	1,938.5	1,608.0	1,456.3
อัตราเพิ่ม (ร้อยละ)	7.6	11.8	6.5	6.5	1.9	15.5	13.3	18.5	25.0	-6.9	-12.5
มูลค่าการนำเข้าสินค้าและบริการ	5,544.5	6,703.2	1,281.3	1,372.7	1,396.0	1,494.5	1,552.4	1,641.3	1,897.9	1,611.6	1,089.9
อัตราเพิ่ม (ร้อยละ)	0.7	20.9	-2.7	-1.3	-1.6	8.5	21.2	19.6	35.9	7.8	-29.8
ดุลการค้าและบริการ	673.7	251.7	187.8	98.8	154.9	232.2	111.8	102.8	40.6	-3.5	366.4
สัดส่วน ต่อ GDP (ร้อยละ)	7.9	2.8	9.0	4.8	7.4	10.3	4.9	4.5	1.8	-0.2	16.8
รายได้ปัจจัยการผลิตสุทธิ	-325.8	-420.3	-68.4	-104.4	-91.6	-61.4	-51.6	-143.0	-127.2	-98.5	-78.8
เงินโอนสุทธิ	135.8	158.2	33.3	32.8	31.3	38.4	38.3	45.2	41.1	33.7	33.9
ดุลบัญชีเดินสะพัด	483.8	-10.4	152.7	27.2	94.7	209.2	98.4	5.0	-45.4	-68.3	321.6
สัดส่วนต่อ GDP (ร้อยละ)	5.7	-0.1	7.3	1.3	4.5	9.3	4.3	0.2	-2.0	-3.1	14.8

ตารางที่ 5 อัตราการขยายตัวดัชนีราคาผลิตภัณฑ์มวลรวมในประเทศ ดัชนีราคาผู้บริโภคและดัชนีราคาผู้ผลิตเทียบกับระยะเดียวกันของปีที่แล้ว

หน่วย : ร้อยละ

	2550p	2551p1	2550p				2551p1				2552p1
			Q1	Q2	Q3	Q4	Q1	Q2	Q3	Q4	Q1
ดัชนีราคาผลิตภัณฑ์มวลรวมในประเทศ	3.2	4.5	3.3	3.2	2.4	3.9	3.4	5.9	6.7	2.0	2.2
ดัชนีราคาผู้บริโภค	2.2	5.5	2.4	1.9	1.6	2.9	5.0	7.5	7.3	2.1	-0.3
ดัชนีราคาผู้ผลิต	3.2	12.4	2.6	1.8	1.5	7.0	10.8	15.6	20.6	2.9	-3.5

ตารางที่ 6 แหล่งที่มาของอัตราการขยายตัวผลิตภัณฑ์มวลรวมในประเทศราคาคงที่ (ปีฐาน 2531)

หน่วย : ร้อยละ

	2550p	2551p1	2550p				2551p1				2552p1
			Q1	Q2	Q3	Q4	Q1	Q2	Q3	Q4	Q1
ด้านอุปสงค์ (การใช้จ่าย)	4.7	2.7	4.1	4.2	5.0	5.6	6.0	5.5	3.8	-4.1	-6.8
อุปสงค์ภายในประเทศ	1.9	1.6	1.1	1.6	2.6	2.4	2.5	1.5	1.2	1.2	-4.4
การใช้จ่ายของครัวเรือน	0.9	1.3	0.8	0.7	1.0	1.0	1.4	1.3	1.4	1.1	-1.3
การใช้จ่ายของรัฐบาล	0.8	0.0	0.7	0.9	0.9	0.6	0.0	-0.3	-0.3	0.8	0.2
การลงทุนสินทรัพย์ถาวร	0.3	0.3	-0.3	0.0	0.6	0.8	1.2	0.5	0.1	-0.7	-3.4
การส่งออกสุทธิ (อุปสงค์ภายนอก)	3.0	-0.2	4.4	3.2	1.2	3.0	1.3	4.5	0.7	-6.8	5.2
การส่งออกสินค้าและบริการ	4.9	3.8	5.5	4.8	2.8	6.2	6.1	8.2	8.1	-6.2	-11.6
การนำเข้าสินค้าและบริการ	1.9	4.0	1.1	1.6	1.5	3.1	4.8	3.7	7.3	0.5	-16.8
ส่วนเปลี่ยนสินค้าคงเหลือ	-0.2	1.3	-1.5	-0.6	1.2	0.1	2.2	-0.4	1.8	1.5	-7.5
ด้านอุปทาน (การผลิต)	4.9	2.6	4.4	4.4	5.1	5.7	6.0	5.3	3.9	-4.2	-7.1
เกษตร	0.2	0.4	0.1	0.3	0.0	0.3	0.3	0.7	0.7	0.2	0.3
อุตสาหกรรม	2.4	1.6	2.0	1.9	2.4	3.3	3.7	3.1	2.4	-2.7	-6.1
ก่อสร้าง	0.0	-0.1	0.0	0.0	0.0	0.1	0.0	-0.1	-0.1	-0.2	-0.2
บริการและอื่น ๆ	2.3	0.7	2.3	2.2	2.7	2.1	1.9	1.6	0.9	-1.5	-1.2

หมายเหตุ ผลรวมด้านอุปสงค์เทียบกับด้านอุปทานไม่เท่ากันเนื่องจากค่าสถิติผิดพลาด

ตารางที่ 7 อัตราการขยายตัวผลิตภัณฑ์มวลรวมในประเทศด้านการผลิตและการใช้จ่าย ราคาคงที่ (ปีฐาน 2531)

เทียบกับไตรมาสที่แล้ว ปรับด้วยดัชนีฤดูกาล

หน่วย : ร้อยละ

	2550p				2551p1				2552p1
	Q1	Q2	Q3	Q4	Q1	Q2	Q3	Q4	Q1
ด้านอุปสงค์ (การใช้จ่าย)									
การใช้จ่ายของครัวเรือน	0.4	0.4	0.7	0.3	1.6	-0.3	1.0	-0.1	-3.6
การใช้จ่ายของรัฐบาล	12.3	2.4	1.5	-5.7	2.2	-1.7	2.0	9.6	-6.6
การลงทุนสินทรัพย์ถาวร	-1.7	1.8	1.7	1.7	0.5	-1.9	0.7	-3.2	-12.0
ด้านอุปทาน (การผลิต)									
เกษตร	0.4	1.0	-1.2	2.4	1.2	5.5	0.2	-4.8	2.9
อุตสาหกรรม	1.2	1.0	2.4	3.6	2.1	-0.7	0.8	-8.8	-6.8
ก่อสร้าง	-1.0	1.8	-0.3	2.5	-3.0	-2.3	-1.8	-6.0	1.9
บริการและอื่น ๆ	1.1	0.9	1.8	0.6	0.5	0.4	0.3	-4.0	1.0
ผลิตภัณฑ์มวลรวมในประเทศ	1.0	1.0	1.7	2.0	1.1	0.3	0.5	-6.1	-1.9

ตารางที่ 8 อัตราการขยายตัวที่แท้จริง (real term) ของ GDP ด้านการผลิตเทียบกับระยะเดียวกันของปีที่แล้ว

หน่วย : ร้อยละ

	2550p	2551p1	2550p				2551p1				2552p1
			Q1	Q2	Q3	Q4	Q1	Q2	Q3	Q4	Q1
ภาคการเกษตร	1.8	5.0	1.1	3.7	-0.2	2.3	3.1	8.6	9.6	1.6	3.5
การเกษตร การล่าสัตว์และการป่าไม้	1.5	6.3	0.9	3.1	-0.7	2.2	3.2	11.3	12.0	2.3	3.9
การประมง	3.2	-0.9	2.3	6.6	2.3	2.4	2.8	-3.9	-1.4	-2.0	1.9
ภาคนอกการเกษตร	5.2	2.4	4.7	4.5	5.5	6.2	6.2	5.0	3.5	-4.9	-8.1
การเหมืองแร่และย่อยหิน	3.8	2.3	1.1	5.2	4.1	4.6	0.8	5.5	4.3	-1.6	-2.0
การอุตสาหกรรม	6.2	3.9	5.2	4.8	6.1	8.5	9.5	7.7	6.1	-6.7	-14.9
การไฟฟ้า ประปาและแก๊ส	5.1	4.3	4.5	3.7	8.9	3.1	5.9	5.8	2.9	2.5	-2.7
การก่อสร้าง	1.6	-4.7	0.4	1.7	1.5	3.0	1.1	-3.4	-4.5	-12.8	-7.9
การค้าส่งค้าปลีก ซ่อมยานพาหนะและของใช้	4.6	1.9	4.2	4.6	5.2	4.6	4.1	3.4	3.1	-3.2	-4.0
โรงแรมและภัตตาคาร	4.2	1.6	4.6	3.1	2.7	6.2	9.2	5.9	0.3	-7.7	-5.0
การขนส่ง คมนาคมและคลังสินค้า	5.9	-0.4	6.4	5.6	5.3	6.2	5.4	3.6	1.5	-10.6	-6.5
การเงินและการธนาคาร	6.5	8.1	1.4	5.5	9.4	9.5	10.2	8.8	8.0	5.5	4.2
การค้าส่งสำหรับแพทย์ ธุรกิจให้เช่า และอื่นๆ	3.4	0.2	4.2	4.6	2.1	2.6	3.0	-0.4	0.7	-2.3	-0.4
การบริหารราชการแผ่นดิน	3.0	-1.1	6.9	1.5	4.5	-1.1	-5.6	1.0	-2.9	3.8	3.8
การศึกษา	10.0	-1.1	12.4	8.8	12.1	6.5	-1.4	-2.0	-3.3	2.6	5.0
การบริการสุขภาพและสังคมสงเคราะห์	6.3	-1.0	10.4	2.2	9.9	2.9	-3.8	-2.5	-2.6	5.1	4.9
การบริการชุมชน สังคมและส่วนบุคคล	-4.9	0.8	-6.8	-3.9	-4.6	-4.3	2.4	0.1	0.7	0.1	-2.7
บริการคนรับใช้	2.6	1.8	2.4	2.3	3.3	2.3	2.1	1.2	1.9	1.9	2.1
ผลิตภัณฑ์มวลรวมในประเทศ (GDP)	4.9	2.6	4.4	4.4	5.1	5.7	6.0	5.3	3.9	-4.2	-7.1

การปรับปรุงย้อนหลัง

โดยปกติ การจัดทำสถิติผลิตภัณฑ์มวลรวมในประเทศรายไตรมาส จะมีการปรับปรุงย้อนหลัง 2 ลักษณะ คือ

- 1) **การปรับปรุงครั้งแรก** เป็นการปรับปรุงในไตรมาสย้อนหลังจากไตรมาสอ้างอิงหนึ่งไตรมาส เพื่อให้มีความถูกต้องยิ่งขึ้น อันเนื่องมาจากการปรับปรุงตามแหล่งข้อมูลล่าสุด โดยในตารางจะแสดงตัวอักษร “r” ซึ่งหมายถึง revised หรือปรับปรุง กำกับไว้ที่ไตรมาสที่มีการปรับปรุงค่า
- 2) **การปรับปรุงครั้งที่สอง** เป็นการปรับปรุงเพื่อให้ค่าผลรวมรายไตรมาสทั้งสี่ไตรมาสมีค่าเท่ากับรายปี โดยจะดำเนินการปรับปรุงครั้งที่สองเมื่อการจัดทำสถิติรายปีแล้วเสร็จ หรือในการจัดทำสถิติผลิตภัณฑ์มวลรวมในประเทศรายไตรมาสประจำไตรมาสที่สามของทุกปี และจะมีการปรับปรุงย้อนหลังสองปีตามสถิติรายปี การปรับปรุงครั้งที่สองมิได้มีการปรับแก้ข้อมูลเครื่องชี้ใหม่ เป็นเพียงการใช้เทคนิคทางคณิตศาสตร์ คือ Denton Least Square Technique โดยในทางปฏิบัติ ได้ใช้โปรแกรมประมวลผลสำเร็จรูปที่เรียกว่า “The Canadian Bench Program and Extrapolation (Bench Program)” โดยในตารางจะแสดงตัวอักษร “r” ซึ่งหมายถึง revised หรือปรับปรุง กำกับไว้ที่ปีที่มีการปรับปรุงค่า ซึ่งหมายถึงค่าในแต่ละไตรมาสในปีที่มี “r” กำกับไว้ ได้มีการปรับปรุงค่าตามสถิติรายปี

การแสดงอักษรกำกับ

การแสดงอักษรกำกับสดมภ์ในตารางของเอกสารฉบับนี้ มี 3 ลักษณะ คือ r, p และ p1 โดย r มีสองชนิด ตามที่ได้กล่าวไว้ในหัวข้อการปรับปรุงย้อนหลัง p คือ ค่ารายไตรมาสในปีที่มีค่ารายปีเป็นค่าตัวรวมเบื้องต้น ส่วน p1 หมายถึง ค่ารายไตรมาสในเบื้องต้นที่ยังไม่มีค่ารายปี

Revision Policy

QGDP figures are subject to 2 types of revisions:

- 1) **First Revision:** At the time of producing the most recent quarter, figures in the previous quarter are revised as more complete and accurate information is available. The letter “r” is shown on the quarter where the revision has been made.
- 2) **Second Revision:** When compiling the annual GDP figures – usually at a time of producing statistics of GDP of the third quarter – annual figures are revised back 2 years prior to the reference year. Along with such revision, annual figures are redistributed across all quarters within a year so that the statistics of 4 quarters added up to be equal to annual total. There is no changes in indicators as the office applies Denton Least Square Technique, using computer program called “The Canadian Bench Program and Extrapolation (Bench Program)” in the redistribution process. The letter “r” is shown on the years where the revision has been made.

Abbreviation

There are 3 letter assigns to the tables: r, p and p1. Letter “r” is assigned to 2 cases as stated above. Letter “p” is assigned to quarterly figures based on preliminary annual figures. And letter “p1” is assigned to quarterly figures without preliminary annual figures.

****การนำข้อความหรือข้อมูลในรายงานนี้ไปใช้เผยแพร่ต่อ โปรดอ้างอิงรายงานและแหล่งข้อมูลด้วย****

Any reproduction of data and materials in this book must refer to NESDB as data source.

การจัดทำและเผยแพร่สถิติผลิตภัณฑ์มวลรวมในประเทศรายไตรมาส (QGDPI) ตามมาตรฐาน SDDS

สำนักงานคณะกรรมการพัฒนาการเศรษฐกิจและสังคมแห่งชาติ มีหน้าที่ในการจัดทำและเผยแพร่สถิติผลิตภัณฑ์มวลรวมในประเทศทั้งรายปีและรายไตรมาส โดยได้ดำเนินการจัดทำและประมวลผลตามมาตรฐานและกรอบแนวคิดของระบบบัญชีประชาชาติสากล หรือ System of national Accounts โดยใช้ข้อมูลพื้นฐานจากแหล่งข้อมูลต่างๆ ที่เกี่ยวข้อง ทั้งนี้ รายละเอียดกรอบแนวคิด วิธีการคำนวณ ตลอดจนแหล่งข้อมูล ได้แสดงและเผยแพร่ไว้ในเอกสาร “แนวทางการจัดทำสถิติผลิตภัณฑ์มวลรวมในประเทศรายไตรมาส” แล้ว

โดยเฉพาะ QGDPI ได้ดำเนินการจัดทำและเผยแพร่ตามมาตรฐาน SDDS (Special Data Dissemination Standard) ของกองทุนการเงินระหว่างประเทศ (IMF) ซึ่งกำหนดให้เผยแพร่สถิติของไตรมาสอ้างอิงภายในสามเดือนหลังสิ้นสุดไตรมาส ปัจจุบันสำนักงานฯ ได้พัฒนาการเผยแพร่ให้เร็วขึ้น เพื่อสนองตอบต่อความต้องการของผู้ใช้ โดยกำหนดเผยแพร่ในวันจันทร์ที่สี่ของเดือนที่สองหลังจากไตรมาสอ้างอิง (8 สัปดาห์) ผ่านวิธีการเผยแพร่ 3 ช่องทาง คือ (1) การแถลงข่าว (2) เอกสาร และ (3) web site คือ www.nesdb.go.th การเผยแพร่ทั้งสามช่องทางนี้โดยปกติจะมีขึ้นพร้อมกันในเวลา 9.30 น ของวันดังกล่าว และเชื่อมโยงไปยัง website ของ IMF ที่ <http://dsbb.imf.org/Applications/web/sddsctycatbaselist/?strcode=THA&strcat=NAG00> นอกจากนี้ ได้นำเสนอตารางการเผยแพร่ข้อมูลล่วงหน้าประมาณ 1 ปี ไว้ที่ปกหลังของเอกสารฉบับนี้ด้วย

Data Dissemination of Quarterly Gross Domestic Product (QGDPI) according to SDDS

The Office of the National Economic and Social Development Board (NESDB) is responsible for compiling and disseminating GDP statistics, both quarterly and annually. Data-collection and compilation methods used to compile GDP statistics follow internationally-accepted System of National Accounts set forth by the United Nations. Detailed concepts, definitions and methodology are explained and published under title “Quarterly GDP Compilation Methodology.”

Quarterly GDP has also met Special Data Dissemination Standard of the IMF, which is to release quarterly figures within 3 months after the end of reference quarter. The NESDB had been able to speed up the compilation process to meet users’ demand by releasing data on the fourth Monday of the second months following the reference quarter (8 weeks). The data is available for all users via 3 channels: (1) press release (2) hard copy and (3) NESDB website, which is www.nesdb.go.th. The data can be accessed at the same time, normally at 9.30 am of the date previously informed. The website is also linked to the IMF’s SDDS page at

<http://dsbb.imf.org/Applications/web/sddsctycatbaselist/?strcode=THA&strcat=NAG00>

In addition, 1-year advance-release calendar is also available on the back of this book.

ผลิตภัณฑ์มวลรวมในประเทศ ไตรมาสที่ 1/2552
(Gross Domestic Product: Q1/2009)

วัน เวลาและสถานที่ออกรายงาน

Embargo and venue

วันจันทร์ที่ 25 พฤษภาคม 2552 เวลา 9.30 น.

สำนักงานคณะกรรมการพัฒนาการเศรษฐกิจและสังคมแห่งชาติ

962 ถนนกรุงเกษม ป้อมปราบ กทม. 10100

9.30 a.m. Monday 25th May 2009

Office of The National Economic and Social Development Board,

962 Krung Kasem Rd., Pomprab, Bangkok 10100

กำหนดการออกรายงานผลิตภัณฑ์มวลรวมในประเทศ ไตรมาสที่ 2/2552

Forthcoming issues; GDP 2nd quarter 2009

วันจันทร์ที่ 24 สิงหาคม 2552 เวลา 9.30 น.

9.30 a.m. Monday 24 August 2009

ผู้ประสานงาน

Contact persons

หากต้องการรายละเอียดเพิ่มเติมหรือมีปัญหาใดๆ สอบถามได้ที่ e-mails ข้างล่าง หรือ โทร. 0-2280-4085

For further information, contact us via e-mails or call 0-2280-4085 with following extension numbers:

Tables	Coordinators	E-mail address	Ext. No.
Table 1-3	Apichai Thamsermsukh	apichai-t@nesdb.go.th	6171
	Peeranat Dangsakul	peeranat@nesdb.go.th	6180
Table 4	Santi Srisomboon	Santi@nesdb.go.th	6212
Table 5-8	Apichai Thamsermsukh	apichai-t@nesdb.go.th	6171
	Peeranat Dangsakul	peeranat@nesdb.go.th	6180

FORTHCOMING RELEASES

2009

JUNE

- 30 Gross Regional and Provincial Products 2008 Provision
(statistics tables on internet)
- Flow-of-Funds Accounts of Thailand 2007
(publication)
- Newsletter : Q1/2009
(on internet only)

JULY

- 31 Capital Stock of Thailand 2008
(publication)

AUGUST

- 24 GDP : Q2/2009
(press release, publication, internet)
(9:30 a.m. local time)

SEPTEMBER

- 30 Newsletter : Q2/2009
(on internet only)

OCTOBER

- 30 National Income of Thailand 2008
(statistics tables on internet)

NOVEMBER

- 23 GDP : Q3/2009
(press release, publication, internet)
(9:30 a.m. local time)

2010

DECEMBER

- 30 National Income of Thailand 2008
(publication)
- Input-Output 2005
(on internet only)
- Flow-of-Funds Accounts of Thailand 2008
(statistics tables on internet)
- Newsletter : Q3/2009
(on internet only)

JANUARY

- 29 Gross Regional and Provincial Products 2008 (on internet only)

FEBRUARY

- 15 Flow-of-Funds Accounts of Thailand 2008
(publication)
- 22 GDP : Q4/2009
(press release, publication, internet)
(9:30 a.m. local time)
- 26 Gross Regional and Provincial Products 2008 (publication)

MARCH

- 31 Newsletter : Q4/2009
(on internet only)

APRIL

MAY

- 24 GDP : Q1/2010
(press release, publication, internet)
(9:30 a.m. local time)
- 31 Capital Stock of Thailand 2009
(statistics tables on internet)

JUNE

- 30 Gross Regional and Provincial Products 2009 Provision
(statistics tables on internet)
- Newsletter : Q1/2010
(on internet only)

JULY

- 30 Capital Stock of Thailand 2009
(publication)

AUGUST

- 23 GDP : Q2/2010
(press release, publication, internet)
(9:30 a.m. local time)