



NESDB

THAI / ENGLISH

# ผลิตภัณฑ์มวลรวมในประเทศ ไตรมาสที่ 2/2552

## Gross Domestic Product : Q2/2009

สำนักงานคณะกรรมการพัฒนาการเศรษฐกิจและสังคมแห่งชาติ 24 สิงหาคม 2552 9:30 น.

### GDP ไตรมาสที่ 2/2552

หดตัวร้อยละ 4.9 น้อยกว่าที่หดตัวร้อยละ 7.1

ในไตรมาสที่แล้ว

เมื่อปรับด้วยดัชนีฤดูกาล

ขยายตัวร้อยละ 2.3 จาก

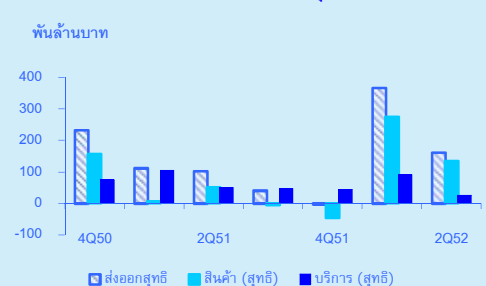
ไตรมาสก่อนหน้า

- GDP ไตรมาสที่ 2/2552 หดตัวร้อยละ 4.9 แต่มีแนวโน้มที่ดีขึ้นเมื่อเทียบกับที่หดตัวร้อยละ 7.1 ในไตรมาสที่แล้ว เป็นผลมาจากการใช้จ่ายอุปโภคบริโภคของรัฐบาลที่ขยายตัวในอัตราสูงขึ้นร้อยละ 5.9 รวมทั้งปัจจัยจากการใช้จ่ายของครัวเรือน และการลงทุนในประเทศ ที่หดตัวร้อยละ 2.3 และ 10.1 ซึ่งเป็นอัตราที่ต่ำกว่าการลดลงในไตรมาสที่แล้ว ในขณะที่ภาคต่างประเทศยังคงหดตัวอย่างต่อเนื่องแต่อยู่ในภาวะที่เกินดุล โดยมูลค่าการส่งออกสินค้าในรูปดอลลาร์สหรัฐ ลดลงร้อยละ 26.1 ในขณะที่มูลค่าการนำเข้าสินค้าลดลงมากกว่าในอัตราร้อยละ 32.3 โดยอัตราการเติบโตของ GDP เทียบกับไตรมาสที่ 1/2552 ขยายตัวร้อยละ 2.3 สะท้อนภาพการฟื้นตัวของเศรษฐกิจไทย
- การผลิตภาคเกษตรลดลงร้อยละ 2.7 จากที่ขยายตัวร้อยละ 3.4 ในไตรมาสที่แล้ว เนื่องจากการลดลงของผลผลิตพืชหลัก ได้แก่ ข้าวเปลือก อ้อย และปาล์มน้ำมัน ในขณะที่ประมงขยายตัวร้อยละ 2.8 เนื่องมาจากผลผลิตกุ้งที่เพิ่มขึ้น
- ภาคนอกเกษตร ลดลงร้อยละ 5.0 แต่เป็นอัตราที่ดีขึ้นเมื่อเทียบกับที่ลดลงร้อยละ 8.1 ในไตรมาสที่แล้ว โดยสาขาที่มีการขยายตัวสูงขึ้นคือ สาขาก่อสร้าง ขยายตัวร้อยละ 2.5 จากที่ลดลงร้อยละ 7.9 ในไตรมาสที่แล้ว เนื่องมาจากการก่อสร้างภาครัฐสูงขึ้น และสาขาตัวกลางทางการเงิน ขยายตัวร้อยละ 5.6 สาขาอุตสาหกรรมซึ่งเป็นสาขาหลักยังคงหดตัวร้อยละ 8.4 แต่มีทิศทางดีขึ้นเมื่อเทียบกับที่หดตัวร้อยละ 14.4 ในไตรมาสที่แล้ว สาขาการค้า สาขาคมนาคมและขนส่ง สาขาโรงแรมและภัตตาคาร ลดลงร้อยละ 3.3 7.6 และ 5.6 ตามลำดับ ส่วนหนึ่งเป็นผลมาจากเศรษฐกิจโลก และสถานการณ์ทางการเมืองในประเทศ และสำหรับบริการภาครัฐจะลดลง ทั้งในด้านการบริหาร การศึกษา และสุขภาพ

อัตราการขยายตัวของ QGDP



ส่งออกสินค้าและบริการสุทธิ



- รายจ่ายเพื่อการอุปโภคบริโภคของครัวเรือนลดลงร้อยละ 2.3 ปรับตัวดีขึ้นเล็กน้อยเมื่อเทียบกับที่หดตัวร้อยละ 2.5 ในไตรมาสที่แล้ว โดยปัจจัยหลักในไตรมาสนี้ ได้แก่ อัตราการว่างงาน อัตราเงินเฟ้อ และราคาน้ำมันเชื้อเพลิงที่ลดลงอย่างต่อเนื่อง รวมทั้งราคาสินค้าและบริการที่จำเป็นหลายรายการลดลงตามผลของนโยบาย 5 มาตรากร 6 เดือน ลดค่าครองชีพ โครงการช่วยเหลือชาติ มาตราการกระตุ้นเศรษฐกิจระยะที่ 1 และโดยเฉพาะอย่างยิ่งโครงการเรียนฟรี 15 ปี ส่งผลให้ประชาชนมีกำลังซื้อเพิ่มขึ้นจากไตรมาสที่แล้ว อย่างไรก็ตามความไม่แน่นอนของสถานการณ์ด้านเศรษฐกิจและการเมือง ยังคงกระทบต่อความเชื่อมั่นของผู้บริโภค ประกอบกับรายได้ของเกษตรกรที่ลดลงเนื่องจากปริมาณและราคาพืชผลที่สำคัญลดลง ส่งผลให้การใช้จ่ายของภาคครัวเรือนยังคงอยู่ในภาวะที่หดตัว
- รายจ่ายเพื่อการอุปโภคบริโภคของรัฐบาลขยายตัวร้อยละ 5.9 ต่อเนื่องจากที่ขยายตัวร้อยละ 3.6 ในไตรมาสที่แล้ว เป็นผลมาจากค่าใช้จ่ายในการซื้อสินค้าและบริการที่เพิ่มขึ้น โดยเฉพาะหมวดค่าใช้สอยวัสดุ ค่าใช้สอยอื่น และค่าใช้จ่ายในการดำเนินการรักษาความมั่นคงของประเทศ
- การลงทุนรวมหดตัวร้อยละ 10.1 เป็นอัตราดุดันน้อยกว่าเมื่อเทียบกับที่หดตัวร้อยละ 15.8 ในไตรมาสที่แล้ว โดยภาคเอกชนยังคงหดตัวร้อยละ 16.1 เทียบกับที่ลดลงร้อยละ 17.7 ในไตรมาสที่แล้ว เป็นการลดลงทั้งการก่อสร้าง และการลงทุนในเครื่องจักรเครื่องมือ ร้อยละ 7.5 และ 18.5 ตามลำดับ ส่วนการลงทุนภาครัฐขยายตัวร้อยละ 9.6 ปรับตัวดีขึ้นมากเมื่อเทียบกับที่หดตัวร้อยละ 9.1 ในไตรมาสที่แล้ว จากการเร่งรัดการเบิกจ่ายงบลงทุนทั้งในส่วนจากรัฐบาลกลาง องค์การปกครองท้องถิ่น และรัฐวิสาหกิจ
- ส่วนเปลี่ยนสินค้าคงเหลือ ณ ราคาประจำปี มีมูลค่าลดลงจากไตรมาสที่แล้ว 24,629 ล้านบาท จากการลดลงของสินค้าเกษตร และสินค้าอุตสาหกรรม โดยเฉพาะสินค้าเพื่อการส่งออก เช่น คอมพิวเตอร์และชิ้นส่วน แผงวงจรไฟฟ้า รวมทั้งหมวดอาหารและเครื่องดื่ม ส่วนทองคำมีสินค้าคงเหลือเพิ่มขึ้นจากการนำเข้า
- ดุลการค้าและบริการ ณ ราคาประจำปี เกินดุล 160.9 พันล้านบาท ลดลงจากที่เกินดุล 366.6 พันล้านบาทในไตรมาสที่แล้ว โดยดุลการค้าเกินดุล 134.7 พันล้านบาท ขณะที่ดุลบริการเกินดุล 26.2 พันล้านบาท

National Accounts Office  
962 Krung Kasem Road  
Pomprab, Bangkok 10100

Tel: 0 2280 4085  
Fax: 0 2281 2466  
E-mail: nao@nesdb.go.th

## ข้อชี้แจง

### การประมวลผลสถิติผลิตภัณฑ์มวลรวมในประเทศไตรมาส 2/2552

สำนักงานคณะกรรมการพัฒนาการเศรษฐกิจและสังคมแห่งชาติ ได้ประมวลผลสถิติผลิตภัณฑ์มวลรวมในประเทศไตรมาส 2/2552 โดยใช้ข้อมูลที่ได้รับล่าสุดจากแหล่งข้อมูลต่าง ๆ ในไตรมาสนี้ และได้ปรับปรุงย้อนหลัง 1 ไตรมาส โดยมีการปรับปรุงที่สำคัญได้แก่

1. ปรับปรุงไตรมาส 1/2552 ตามข้อมูลล่าสุด ยังคงมีอัตราการขยายตัวของผลิตภัณฑ์มวลรวมไตรมาสที่ 1/2552 ลดลงร้อยละ 7.1
2. ปรับปรุงข้อมูลดัชนีผลผลิตอุตสาหกรรม ตามรายงานล่าสุดเดือนกรกฎาคม 2552 ของธนาคารแห่งประเทศไทย
3. ปรับปรุงข้อมูลพื้นที่การเพาะปลูกในรอบเดือนมิถุนายน 2552 และข้อมูลพยากรณ์ผลผลิตการเกษตรในรอบเดือนมิถุนายน 2552 ของสำนักงานเศรษฐกิจการเกษตร กระทรวงเกษตรและสหกรณ์
4. ปรับปรุงรายการบริการนำเข้าและส่งออก ตามข้อมูลดุลการค้าเงินของธนาคารแห่งประเทศไทย
5. ตั้งแต่ไตรมาสที่ 1/2549 เป็นต้นไป ตารางสถิติรายละเอียดจะงดนำเสนอในเอกสารโดยสามารถดูได้ที่ <http://www.nesdb.go.th/nao/qgdp>

สำนักงานคณะกรรมการพัฒนาการเศรษฐกิจและสังคมแห่งชาติ ขอขอบคุณหน่วยงานทั้งภาครัฐและเอกชน ที่ให้การสนับสนุนและเร่งรัดข้อมูลเพื่อใช้ในการประมวลผลผลิตภัณฑ์มวลรวมในประเทศรายไตรมาส ให้รวดเร็วและถูกต้องแม่นยำเพิ่มขึ้น และหวังว่าคงจะได้รับความร่วมมือในการพัฒนาข้อมูลดังกล่าวนี้ให้มีคุณภาพดียิ่งขึ้นในอนาคตต่อไป

สำนักงานคณะกรรมการพัฒนาการเศรษฐกิจและสังคมแห่งชาติ

---

### Revision to this publication

Gross Domestic Product of Q2/2009 has been compiled based on the most up-to-date data available from various sources. The quarterly estimates have been revised back to Q1/2009. The major revised items are as follows.

1. Revision of data back to Q1/2009 in line with the latest data, the GDP growth of Q1/2009 still posted at a fall of 7.1%.
2. Revising manufacturing production index according to the latest series from the Bank of Thailand issued in July 2009.
3. Revising agricultural plantation area and production by using the crop forecast database in June 2009 from the Office of Agricultural Economics, Ministry of Agriculture and Co-operatives.
4. Revising services receipts and payment following the revised balance of payment from the Bank of Thailand.
5. Since Q1/2006, the supporting tables have no longer been published in the GDP quarterly report. (download from <http://www.nesdb.go.th/nao/qgdp>)

The Office of the National Economic and Social Development Board would like to express our gratitude to all government agencies, private institutions and companies who continually provide the needed data especially those who have spent much of the time and afford to speed up data processing and make their reports available in time with high quality. The Office looks forward to continuing close cooperation for data quality development in the future.

*The Office of the National Economic and Social Development Board*

# ผลิตภัณฑ์มวลรวมภายในประเทศ ไตรมาสที่ 2 ปี 2552

GDP ไตรมาสที่ 2/2552

หดตัวร้อยละ 4.9 น้อยกว่าที่  
ลดลงร้อยละ 7.1 ในไตรมาสที่  
แล้ว

การผลิตหดตัวร้อยละ 4.9

ลดลงทั้งภาคเกษตรและภาค  
นอกเกษตร

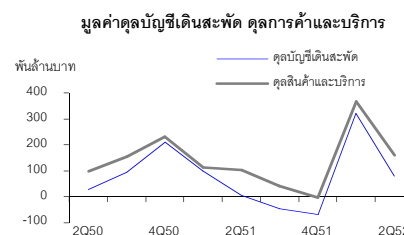
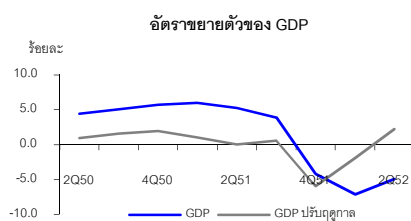
ภาวะเศรษฐกิจ ไตรมาสที่ 2/2552 หดตัวร้อยละ 4.9 มีแนวโน้มที่ดีขึ้นเมื่อเทียบกับที่หดตัวร้อยละ 7.1 ในไตรมาสที่แล้ว เป็นผลจากการใช้จ่ายอุปโภคบริโภคของรัฐบาลที่ขยายตัวต่อเนื่องร้อยละ 5.9 ส่วนการใช้จ่ายเพื่อการอุปโภคบริโภคของครัวเรือน และการลงทุนในประเทศหดตัวร้อยละ 2.3 และ 10.1 น้อยกว่าที่ลดลงในไตรมาสที่แล้ว เนื่องจากประชาชนเริ่มมีกำลังซื้อเพิ่มขึ้น ในขณะที่การลงทุน ได้รับแรงเสริมจากการลงทุนของภาครัฐ ที่ขยายตัวร้อยละ 9.6 เทียบกับที่ลดลงร้อยละ 9.1 ในไตรมาสที่แล้ว สินค้าและบริการส่งออกในไตรมาสนี้หดตัวร้อยละ 21.8 ส่วนการนำเข้าสินค้าและบริการหดตัวร้อยละ 25.3 ต่ำกว่าที่หดตัวร้อยละ 31.6 ในไตรมาสแรก

การผลิต ภาคเกษตรหดตัวร้อยละ 2.7 เป็นผลจากการลดลงของหมวดพืชผลและปศุสัตว์ ส่วนหมวดประมงมีการผลิตเพิ่มขึ้น การผลิตนอกภาคเกษตร หดตัวร้อยละ 5.0 แต่เป็นอัตราต่ำกว่าการหดตัวในไตรมาสที่แล้ว สาขาที่มีการปรับตัวดีขึ้น คือ สาขาก่อสร้าง และตัวกลางทางการเงิน ขยายตัวร้อยละ 2.5 และ 5.6 ตามลำดับ ส่วนอุตสาหกรรมซึ่งเป็นสาขาหลัก หดตัวร้อยละ 8.4 สาขาการค้าหดตัวร้อยละ 3.3 สาขาคมนาคมและขนส่ง สาขาโรงแรมและภัตตาคาร ลดลงร้อยละ 7.6 และ 5.6 ตามลำดับ ส่วนหนึ่งเป็นผลกระทบมาจากเศรษฐกิจโลกและสถานการณ์ทางการเมืองภายในประเทศ ภาคบริการอื่นๆ ส่วนใหญ่ชะลอตัวลง เช่น บริการของรัฐ บริการทางด้านการศึกษา และบริการสุขภาพ GDP ที่ปรับค่าฤดูกาล ขยายตัวร้อยละ 2.3 เทียบกับที่ลดลงร้อยละ 1.8 ในไตรมาสที่แล้ว

อัตราการขยายตัวผลิตภัณฑ์มวลรวมในประเทศ (GDP)

(ร้อยละ)

	2551	2551				2552	
		Q1	Q2	Q3	Q4	Q1	Q2
ภาคเกษตร	5.0	3.1	8.6	9.6	1.6	3.4	-2.7
ภาคนอกเกษตร	2.4	6.2	5.0	3.5	-4.9	-8.1	-5.0
GDP	2.6	6.0	5.3	3.9	-4.2	-7.1	-4.9
GDP ปรับฤดูกาล	2.6	1.1	0.1	0.6	-5.9	-1.8	2.3



ผลิตภัณฑ์มวลรวมในประเทศ ณ ราคาประจำปีมีมูลค่า 2,173.6 พันล้านบาท เมื่อหักค่าตอบแทนจากปัจจัยการผลิตสุทธิจ่ายไปต่างประเทศ 120.3 พันล้านบาท คงเหลือเป็นผลิตภัณฑ์มวลรวมประชาชาติ (Gross National Product: GNP) เท่ากับ 2,053.3 พันล้านบาท มูลค่าที่แท้จริงลดลงร้อยละ 4.1

ดุลการค้าและบริการ ณ ราคาประจำปีเกินดุล 160.9 พันล้านบาท เมื่อรวมกับรายได้สุทธิจากปัจจัยการผลิตและเงินโอนสุทธิจากต่างประเทศ ทำให้ดุลบัญชีเดินสะพัดเกินดุล 79.3 พันล้านบาท

ระดับราคา ดัชนีราคาผลิตภัณฑ์มวลรวมในประเทศ เพิ่มขึ้นร้อยละ 0.1 เทียบกับที่เพิ่มขึ้นร้อยละ 2.1 ในไตรมาสที่แล้ว ในขณะที่ดัชนีราคาผู้ผลิต และดัชนีราคาผู้บริโภค ลดลงร้อยละ 7.0 และ 2.8 เมื่อเทียบกับที่ลดลงร้อยละ 3.5 และ 0.3 ในไตรมาสที่แล้ว ตามลำดับ

## ด้านการผลิต

การผลิตหดตัวลงร้อยละ 4.9

โดยหดตัวลงทั้งภาคเกษตร

และภาคนอกเกษตร

ปริมาณการผลิตและระดับราคา

ลดลงจากหมวดพืชผล

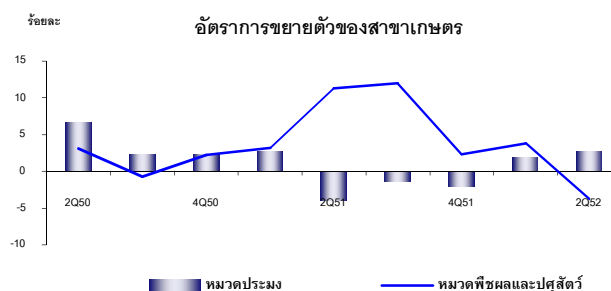
การผลิตรวมลดลงร้อยละ 4.9 เป็นผลจากภาคเกษตรลดลงร้อยละ 2.7 เนื่องจากปริมาณการผลิตพืชสำคัญลดลง และภาคนอกเกษตรลดลงร้อยละ 5.0 โดยการผลิตสินค้าและบริการในสาขาที่สำคัญลดลง เช่น อุตสาหกรรม การค้าฯ โรงแรมและภัตตาคาร และการขนส่งและการคมนาคม อย่างไรก็ตาม การบริการของภาครัฐยังคงขยายตัวแต่ชะลอลง ส่วนการบริการทางการเงินการขยายตัวสูงขึ้น

### สาขาเกษตร

การผลิตหดตัวร้อยละ 2.7 เทียบกับที่ขยายตัวร้อยละ 3.4 ในไตรมาสที่แล้ว เป็นผลจากหมวดพืชผลลดลงร้อยละ 6.3 ในขณะที่หมวดปศุสัตว์ขยายตัวร้อยละ 3.2 และหมวดประมง ขยายตัวร้อยละ 2.8

- **หมวดพืชผล** หดตัวร้อยละ 6.3 เทียบกับที่ขยายตัวร้อยละ 3.8 ในไตรมาสที่แล้ว เป็นผลจากผลผลิตและราคาข้าวเปลือกนาปรังที่ปรับลดลง เมื่อเทียบกับไตรมาสเดียวกันของปีที่แล้ว ซึ่งราคาข้าวเปลือกเพิ่มขึ้นมากจนทำให้เกษตรกรขยายพื้นที่เพาะปลูก ประกอบกับผลผลิตอ้อย ปาล์มน้ำมัน ผัก และผลไม้ ลดลงเช่นกัน ส่วนผลผลิตยางพารา มันสำปะหลัง ข้าวโพดเลี้ยงสัตว์ และกาแฟ มีการขยายตัวสูงขึ้น
- **หมวดปศุสัตว์** ขยายตัวร้อยละ 3.2 จากที่ขยายตัวร้อยละ 4.0 ในไตรมาสที่แล้ว จากผลผลิตไก่ที่ขยายตัวสูงขึ้นตามความต้องการของตลาดต่างประเทศ ประกอบกับการผลิตไข่ไก่ โค สุกร และผลิตภัณฑ์นม ยังมีผลผลิตเพิ่มขึ้น
- **หมวดประมง** ขยายตัวร้อยละ 2.8 ขยายตัวต่อเนื่องจากร้อยละ 1.9 ในไตรมาสที่แล้ว เนื่องจากผลผลิตกุ้งที่เพิ่มขึ้นตามความต้องการของตลาดต่างประเทศ ในขณะที่ผลผลิตปลา ยังคงลดลง

**ระดับราคาสินค้าเกษตร** ลดลงร้อยละ 3.1 จากที่ขยายตัวร้อยละ 0.3 ในไตรมาสที่แล้ว เป็นผลจากการปรับตัวลดลงของราคาสินค้าในหมวดพืชผล เช่น ข้าว มันสำปะหลัง ข้าวโพดเลี้ยงสัตว์ ยางพารา และปาล์มน้ำมัน ส่วนราคาสินค้าหมวดปศุสัตว์ขยายตัวร้อยละ 1.7 จากการหดตัวร้อยละ 3.9 ในไตรมาสที่แล้ว เนื่องจากราคาสุกร โค และนม สูงขึ้น ในขณะที่ราคาสินค้าหมวดประมง ขยายตัวร้อยละ 2.9 เนื่องจากตลาดต่างประเทศมีความต้องการสูงขึ้น



## สาขาอุตสาหกรรม

การผลิตสาขาอุตสาหกรรม  
โดยรวมหดตัว  
ในอัตราที่ชะลอลง

การผลิตลดลงร้อยละ 8.4 โดยอัตราการหดตัวน้อยกว่าไตรมาสแรกที่หดตัวถึงร้อยละ 14.4 เนื่องจากผลผลิตอุตสาหกรรมบางประเภทเริ่มมีการขยายตัวเพิ่มขึ้น เช่น Hard Disk Drive และผลิตภัณฑ์ปิโตรเลียม

### อัตราการขยายตัวสาขาอุตสาหกรรม

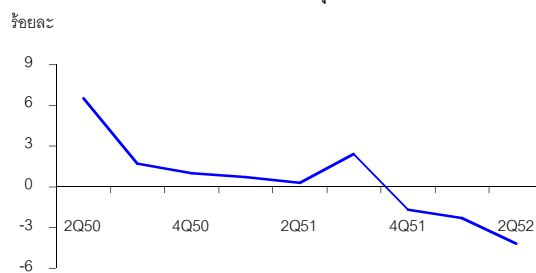
(ร้อยละ)

	2551	2551				2552	
		Q1	Q2	Q3	Q4	Q1	Q2
อุตสาหกรรมเบา	0.4	0.7	0.3	2.4	-1.7	-2.3	-4.2
อุตสาหกรรมวัตถุดิบ	-0.2	5.9	3.3	-0.8	-8.8	-7.4	-3.7
อุตสาหกรรมสินค้าทุน และเทคโนโลยี	9.1	20.9	16.8	12.3	-9.2	-28.0	-13.7
อุตสาหกรรมรวม	3.9	9.5	7.7	6.1	-6.7	-14.4	-8.4

อุตสาหกรรมเบา หดตัวร้อยละ 4.2 ต่อเนื่องจากไตรมาสแรกที่หดตัวร้อยละ 2.3 เป็นผลจากการลดลงของอุตสาหกรรมที่สำคัญในกลุ่ม ดังนี้

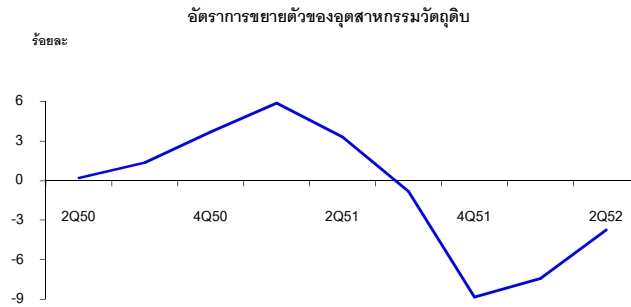
- **อาหารและเครื่องดื่ม** หดตัวร้อยละ 4.0 จากการผลิตเครื่องดื่มหดตัวร้อยละ 13.1 เนื่องจากการผลิตเบียร์ที่ลดลงต่อเนื่อง ในขณะที่อุตสาหกรรมอาหารขยายตัวร้อยละ 3.7 เป็นผลจากอุตสาหกรรมน้ำตาลที่ขยายตัวสูง
- **หนังและเครื่องหนัง** หดตัวร้อยละ 5.6 ลดลงต่อเนื่องจากไตรมาสที่แล้ว เนื่องจากความต้องการของต่างประเทศหดตัวลง
- **สิ่งทอและเครื่องแต่งกาย** การผลิตลดลงร้อยละ 3.8 และ 7.9 ตามลำดับ เนื่องจากความต้องการในตลาดต่างประเทศยังคงลดลง

อัตราการขยายตัวของอุตสาหกรรมเบา



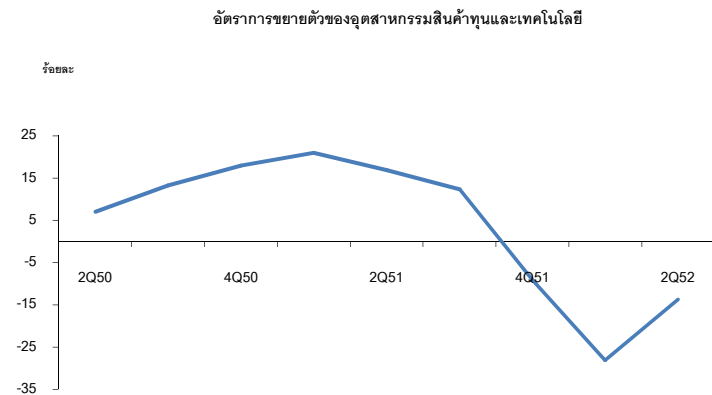
อุตสาหกรรมวัตถุดิบ หดตัวร้อยละ 3.7 ปรับตัวดีขึ้นจากไตรมาสก่อนที่หดตัวถึงร้อยละ 7.4 อุตสาหกรรมสำคัญในกลุ่มนี้ประกอบด้วย

- **ยางและผลิตภัณฑ์ยาง** หดตัวร้อยละ 8.0 ปรับตัวดีขึ้นจากไตรมาสก่อนที่หดตัวร้อยละ 9.4 ตามความต้องการของอุตสาหกรรมยานยนต์ที่เริ่มปรับตัวขึ้น
- **เคมี และผลิตภัณฑ์เคมี** หดตัวร้อยละ 2.3 โดยอุตสาหกรรมเม็ดพลาสติกหดตัว ร้อยละ 2.6 ปรับตัวดีขึ้นจากไตรมาสก่อนที่หดตัวถึงร้อยละ 5.9 ตามความต้องการของอุตสาหกรรมต่อเนื่อง
- **อโลหะ** หดตัวร้อยละ 3.8 จากที่หดตัวร้อยละ 9.5 ในไตรมาสที่แล้ว เนื่องจากการก่อสร้างภาครัฐเริ่มมีการขยายตัว



**อุตสาหกรรมสินค้าทุนและเทคโนโลยี** หดตัวร้อยละ 13.7 น้อยกว่าที่หดตัวร้อยละ 28.0 ในไตรมาสแรก โดยอุตสาหกรรมสำคัญในกลุ่มนี้มีดังนี้

- **เครื่องจักรสำนักงานฯ** ขยายตัวร้อยละ 4.9 เนื่องจากการผลิต Hard Disk Drive และการผลิตอุปกรณ์คอมพิวเตอร์ขยายตัว ตามความต้องการของตลาดต่างประเทศที่เริ่มปรับตัวดีขึ้น
- **เครื่องจักรและอุปกรณ์** หดตัวร้อยละ 8.7 ปรับตัวดีขึ้นจากที่หดตัวร้อยละ 25.4 ในไตรมาสที่แล้ว เป็นผลจากการผลิตเครื่องปรับอากาศ พัดลม และอุปกรณ์อื่นๆ ที่เกี่ยวข้องกับเครื่องใช้ในบ้าน ตามการส่งออกและความต้องการในประเทศที่เริ่มปรับตัวดีขึ้น
- **ยานยนต์** หดตัวร้อยละ 34.9 ปรับตัวดีขึ้นจากที่หดตัวร้อยละ 42.4 ในไตรมาสแรก เป็นผลจากการผลิตรถยนต์นั่งส่วนบุคคลปรับตัวดีขึ้นเล็กน้อย แต่การผลิตรถยนต์เพื่อการพาณิชย์ ยังคงหดตัวต่อเนื่อง



**การใช้ไฟฟ้ายังคงลดลงในกลุ่มผู้ใช้ไฟฟ้าประเภทกิจการขนาดกลางและขนาดใหญ่**

**สาขาไฟฟ้า ประปาและโรงแยกก๊าซ**

ลดลงร้อยละ 0.8 ปรับตัวดีขึ้นจากที่ลดลงร้อยละ 2.7 ในไตรมาสที่แล้ว เนื่องจากหมวดไฟฟ้า ซึ่งมีสัดส่วนสูงสุดของสาขา ลดลงร้อยละ 0.2 ดีขึ้นจากไตรมาสแรก ที่ลดลงร้อยละ 3.0 ตามปริมาณการใช้ไฟฟ้าโดยรวมที่ลดลงเพียงร้อยละ 1.9 เทียบกับการลดลงร้อยละ 7.0 ในไตรมาสที่แล้ว โดยผู้ใช้ไฟฟ้าประเภทกิจการขนาดใหญ่ กิจการขนาดกลาง และอื่นๆ มีปริมาณการใช้ไฟฟ้าลดลง ในขณะที่ผู้ใช้ไฟฟ้าประเภทที่อยู่อาศัย กิจการขนาดเล็ก กิจการเฉพาะอย่าง และส่วนราชการ มีปริมาณการใช้ไฟฟ้าขยายตัวเพิ่มขึ้น สำหรับโรงแยกก๊าซธรรมชาติ ยังคงลดลงร้อยละ 10.6 ต่อเนื่องจากไตรมาสที่แล้ว จากปริมาณผลผลิตก๊าซธรรมชาติที่ลดลง หมวดประปา ขยายตัวร้อยละ 0.1 จากที่ลดลงร้อยละ 0.1 ในไตรมาสแรก

อัตราการขยายตัวของปริมาณการใช้กระแสไฟฟ้าจำแนกตามประเภทผู้ใช้ (ร้อยละ)

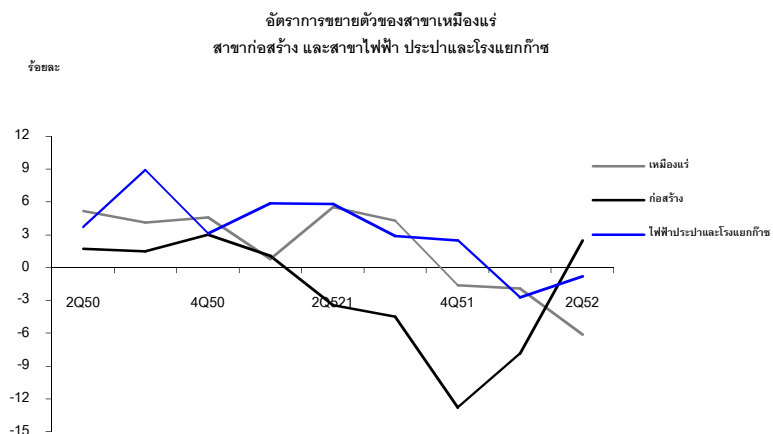
	2551	2551				2552	
		Q1	Q2	Q3	Q4	Q1	Q2
ที่อยู่อาศัย	2.7	6.0	1.2	2.9	1.0	2.7	5.3
สัดส่วน	21.8	20.8	22.5	21.7	22.1	23.0	24.2
กิจการขนาดเล็ก	3.0	7.4	2.7	4.7	-2.5	1.7	4.1
สัดส่วน	10.4	10.1	10.5	10.4	10.7	11.1	11.1
กิจการขนาดกลาง	0.4	1.6	-0.5	3.6	-3.4	-8.5	-2.5
สัดส่วน	17.3	17.3	17.0	17.3	17.4	17.0	16.9
กิจการขนาดใหญ่	1.2	7.0	4.9	1.7	-8.5	-14.4	-8.0
สัดส่วน	41.8	43.0	41.4	41.8	41.0	39.5	38.9
กิจการเฉพาะอย่าง	5.1	9.2	6.0	4.8	0.5	-1.8	1.2
สัดส่วน	3.2	3.3	3.2	3.1	3.2	3.5	3.3
ส่วนราชการ	3.9	6.9	2.3	4.2	2.2	3.7	5.7
สัดส่วน	3.3	3.1	3.2	3.6	3.4	3.5	3.5
อื่นๆ	-5.6	-0.5	-3.0	-8.4	-10.8	-4.5	-2.5
สัดส่วน	2.2	2.4	2.1	2.1	2.1	2.5	2.1
รวม	1.6	5.8	2.7	2.5	-4.4	-7.0	-1.9

ที่มา : การไฟฟ้านครหลวงและการไฟฟ้าส่วนภูมิภาค

สาขาเหมืองแร่และย่อยหิน

การผลิตก๊าซธรรมชาติ  
ก๊าซธรรมชาติเหลว และลิแกนด์  
หดตัว

ลดลงต่อเนื่องร้อยละ 6.1 เทียบกับที่ลดลงร้อยละ 1.9 ในไตรมาสที่แล้ว โดยก๊าซธรรมชาติ ก๊าซธรรมชาติเหลวและน้ำมันดิบ ซึ่งมีสัดส่วนมากที่สุดของสาขา ลดลงร้อยละ 6.0 จากไตรมาสที่แล้ว ที่ขยายตัวร้อยละ 2.0 เป็นผลจากปริมาณการผลิตก๊าซธรรมชาติ และก๊าซธรรมชาติเหลวลดลง ส่วนการผลิตลิแกนด์ลดลงร้อยละ 7.0 จากไตรมาสที่แล้วที่ขยายตัวร้อยละ 0.2 เนื่องจากอายุสัมปทานของบางบริษัทหมดลง สำหรับแร่อื่นๆ ลดลงร้อยละ 2.9 ปรับตัวดีขึ้นจากไตรมาสที่แล้วที่ลดลงร้อยละ 14.2 เป็นผลมาจาก หินอ่อน หินปูน คาโอไลน์ และแบไรต์ ที่มีการผลิตลดลง



### สาขาก่อสร้าง

การก่อสร้างปรับตัวดีขึ้น  
เนื่องจากการก่อสร้างภาครัฐ

สาขาก่อสร้างขยายตัวร้อยละ 2.5 เทียบกับไตรมาสที่แล้วที่ลดลงร้อยละ 7.9 เป็นผลจากการก่อสร้างภาครัฐ โดยเฉพาะการก่อสร้างของรัฐบาลกลางและองค์กรปกครองท้องถิ่น ที่เพิ่มขึ้นจากการเร่งรัดเบิกจ่ายงบประมาณ ประกอบกับรัฐวิสาหกิจยังมีโครงการต่อเนื่อง อาทิ การก่อสร้างท่อส่งก๊าซของบริษัท ปตท.จำกัด (มหาชน) ส่วนการก่อสร้างภาคเอกชนปรับตัวดีขึ้น จากการก่อสร้างอาคารโรงงานในเขตการนิคมอุตสาหกรรมที่ขยายตัวสูง เนื่องจากผู้ประกอบการเริ่มมีความมั่นใจต่อสถานการณ์เศรษฐกิจ อย่างไรก็ตาม อาคารที่อยู่อาศัยและอาคารพาณิชย์ยังคงลดลง แม้ว่าจะมีปัจจัยบวกจากราคาวัสดุก่อสร้างหลายรายการที่ปรับตัวลดลง

บริการขนส่งหดตัวลงจาก  
จำนวนนักท่องเที่ยวที่ลดลง

### สาขาคมนาคมและขนส่ง

หดตัวร้อยละ 7.6 ต่อเนื่องจากไตรมาสที่แล้วที่หดตัวร้อยละ 6.5 โดยบริการขนส่งหดตัวร้อยละ 10.0 เนื่องจากการบริการขนส่งทางอากาศ ที่หดตัวร้อยละ 20.7 ตามจำนวนผู้โดยสารที่ลดลง ส่วนบริการโทรคมนาคมหดตัวร้อยละ 3.8 ตามรายได้จากผลประกอบการของผู้ให้บริการด้านโทรคมนาคมที่ลดลง

#### อัตราการขยายตัวรายการสำคัญในสาขาคมนาคมและขนส่ง

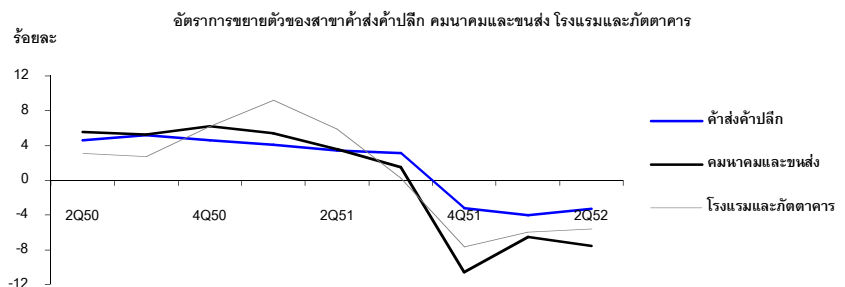
(ร้อยละ)

	2551	2551				2552	
		Q1	Q2	Q3	Q4	Q1	Q2
การขนส่ง	-3.1	2.8	1.9	-1.2	-15.1	-8.1	-10.0
การขนส่งทางบก	1.9	-1.0	0.7	6.4	1.7	5.2	3.1
การขนส่งทางอากาศ	-7.6	6.0	3.8	-5.3	-30.7	-16.5	-20.7
การขนส่งทางน้ำ	-2.3	4.6	1.4	-4.8	-9.7	-10.8	-11.9

### สาขาค้าส่งค้าปลีกและการซ่อมแซม

การค้าหดตัวน้อยกว่าที่  
ลดลงในไตรมาสแรก

สาขาค้าส่งค้าปลีกและการซ่อมแซม หดตัวร้อยละ 3.3 ปรับตัวดีขึ้นจากไตรมาสก่อนที่หดตัวร้อยละ 4.0 เป็นผลมาจากการค้าส่งค้าปลีก หดตัวร้อยละ 2.8 ปรับตัวดีขึ้นจากไตรมาสก่อน เนื่องจากการใช้จ่ายของครัวเรือนเริ่มปรับตัวดีขึ้น ส่วนการซ่อมแซมยานยนต์ จักรยานยนต์ ของใช้ส่วนบุคคลและของใช้ในครัวเรือน หดตัวร้อยละ 6.9 ใกล้เคียงกับที่หดตัวร้อยละ 7.1 ในไตรมาสที่แล้ว เนื่องจากการซ่อมแซมยานยนต์ บริการล้างอัดฉีด และซ่อมแซมของใช้ส่วนบุคคลและของใช้ในครัวเรือน ลดลงร้อยละ 9.2 และ 1.8 ตามลำดับ



**โรงแรมหดตัว จากสถานการณ์  
ความไม่สงบในประเทศ ทำให้  
นักท่องเที่ยวต่างประเทศลดลง**

**สาขาโรงแรมและภัตตาคาร**

หดตัวร้อยละ 5.6 จากที่หดตัวร้อยละ 6.0 ในไตรมาสที่แล้ว โดยบริการภัตตาคาร หดตัวร้อยละ 0.7 จากที่หดตัวร้อยละ 0.1 ส่วนบริการโรงแรม หดตัวร้อยละ 16.3 จากที่หดตัวร้อยละ 15.4 ตามจำนวนนักท่องเที่ยวต่างประเทศที่ลดลงร้อยละ 16.5 โดยสาเหตุสำคัญมาจากปัญหาทางการเมืองภายในประเทศ ซึ่งนำไปสู่การประกาศ พ.ร.ก.บริหารราชการในสถานการณ์ฉุกเฉินในพื้นที่เมืองพัทยา จังหวัดชลบุรี และกรุงเทพมหานคร ในช่วงเทศกาลสงกรานต์ นอกจากนี้ ยังมีการแพร่ระบาดของไข้หวัดใหญ่สายพันธุ์ใหม่ 2009 ส่งผลกระทบต่อความเชื่อมั่นด้านความปลอดภัยของนักท่องเที่ยวต่างชาติ สำหรับอัตราการเข้าพักอยู่ที่ร้อยละ 41.7 ลดลงจากระยะเดียวกันของปีก่อนซึ่งอยู่ที่ร้อยละ 54.3

**จำนวนนักท่องเที่ยวต่างประเทศ จำแนกตามถิ่นที่อยู่**

(พันคน)

	2551	2551				2552	
		Q1	Q2	Q3	Q4	Q1	Q2
เอเชีย	7,615	2,114	2,050	1,878	1,573	1,681	1,566
ยุโรป	3,957	1,446	721	725	1,065	1,272	693
อเมริกา	903	279	219	189	216	231	185
อื่นๆ	2,061	488	560	540	473	459	520
<b>รวม</b>	<b>14,536</b>	<b>4,327</b>	<b>3,550</b>	<b>3,332</b>	<b>3,327</b>	<b>3,643</b>	<b>2,964</b>
อัตราเพิ่มร้อยละ	0.5	12.9	13.6	-3.4	-18.0	-15.8	-16.5

ที่มา : การท่องเที่ยวแห่งประเทศไทย และธนาคารแห่งประเทศไทย

**กิจการประกันชีวิต**

**มีแนวโน้มดีขึ้น**

**ส่วนธนาคารพาณิชย์ขยายตัว**

**สาขาตัวกลางทางการเงิน**

ขยายตัวร้อยละ 5.6 เพิ่มขึ้นจากร้อยละ 4.0 ในไตรมาสก่อน เป็นผลมาจากกิจการประกันชีวิตมีแนวโน้มดีขึ้น ในขณะที่กิจการธนาคารพาณิชย์ขยายตัวเล็กน้อยจากรายได้ค่าธรรมเนียมและบริการที่ขยายตัวเพิ่มขึ้น ส่วนรายได้จากดอกเบี้ยรับสุทธิชะลอตัวลง เนื่องจากความต้องการสินเชื่อของภาคธุรกิจลดลง ประกอบกับสถาบันการเงินมีความเข้มงวดในการให้สินเชื่อ

**บริการอื่นๆ ขยายตัว**

**ตามบริการภาครัฐ**

**และบริการธุรกิจที่เริ่มดีขึ้น**

**สาขาการบริการอื่น ๆ**

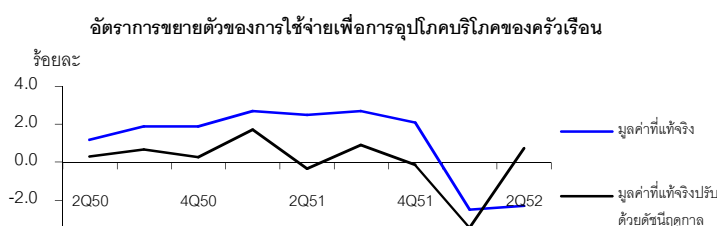
ขยายตัวร้อยละ 0.6 จากระยะร้อยละ 0.4 ในไตรมาสที่แล้ว โดยบริการด้านอสังหาริมทรัพย์ การให้เช่าและบริการด้านธุรกิจ ขยายตัวร้อยละ 0.4 ปรับตัวดีขึ้นจากไตรมาสก่อนที่ลดลงร้อยละ 3.7 จากบริการทางธุรกิจ ขยายตัวร้อยละ 4.6 จากที่ลดลงร้อยละ 9.4 สำหรับการบริหารราชการ ขยายตัวร้อยละ 0.6 จากระยะร้อยละ 3.2 ในไตรมาสที่แล้ว สาขาการศึกษา ขยายตัวร้อยละ 2.1 จากระยะร้อยละ 4.1 โดยการศึกษาภาครัฐบาล ซึ่งมีสัดส่วนร้อยละ 90.0 ขยายตัวร้อยละ 1.9 จากระยะร้อยละ 4.0 ในไตรมาสที่แล้ว ส่วนการศึกษาภาคเอกชนขยายตัวร้อยละ 3.5 สาขาบริการสุขภาพขยายตัวร้อยละ 2.0 ชะลอลงจากร้อยละ 4.5 สาขาบริการชุมชน หดตัวร้อยละ 1.5 จากที่หดตัวร้อยละ 2.3 โดยบริการกระจายเสียงวิทยุและโทรทัศน์ ลดลงร้อยละ 1.1 ปรับตัวดีขึ้นจากไตรมาสก่อนที่ลดลงร้อยละ 3.2 ส่วนบริการซักรีด และบริการอื่นๆ หดตัวร้อยละ 8.6 และ 9.1 ต่อเนื่องจากไตรมาสที่แล้ว ในขณะที่บริการเสริมสวย โรงภาพยนตร์ และสวนสัตว์ ขยายตัวร้อยละ 10.8 ,11.6 และ 20.1 ตามลำดับ

## ด้านการใช้จ่าย

### การใช้จ่ายของครัวเรือน

การใช้จ่ายของครัวเรือนลดลง  
ร้อยละ 2.3 ปรับตัวดีขึ้น  
ส่วนหนึ่งเป็นผลมาจาก  
มาตรการกระตุ้นเศรษฐกิจ  
ของรัฐบาล

- การใช้จ่ายเพื่อการอุปโภคบริโภคของครัวเรือนลดลงร้อยละ 2.3 ปรับตัวดีขึ้นเมื่อเทียบกับการลดลงร้อยละ 2.5 ในไตรมาสที่แล้ว เมื่อปรับค่าการเปลี่ยนแปลงตามฤดูกาล การใช้จ่ายเพิ่มขึ้นจากไตรมาสที่แล้วร้อยละ 0.8
- ปัจจัยสนับสนุนการใช้จ่ายเพื่อการอุปโภคบริโภค เช่น อัตราการว่างงานลดลง อัตราเงินเฟ้อลดลงจากราคาน้ำมันเชื้อเพลิงที่ยังคงลดลงต่อเนื่อง และราคาสินค้าและบริการที่ลดลงตามผลของนโยบาย 5 มาตรการ 6 เดือน ลดค่าครองชีพ รวมทั้งมาตรการกระตุ้นเศรษฐกิจระยะที่ 1 ที่มีผลให้กำลังซื้อของประชาชนเพิ่มขึ้น เช่น เบี้ยกัญญา เชื้อช่วยชาติ ด่านกล้าอาชีพ เรียนฟรี 15 ปี และธงฟ้าช่วยประชาชน เป็นต้น อย่างไรก็ตาม ความไม่แน่นอนของสถานการณ์ด้านเศรษฐกิจและการเมือง ยังคงกระทบต่อความเชื่อมั่นของผู้บริโภค รวมทั้งรายได้เกษตรกรที่ลดลงเนื่องจากปริมาณและราคาพืชผลที่สำคัญๆ ลดลง ส่งผลให้การใช้จ่ายของครัวเรือนในไตรมาสนี้ยังคงลดลงต่อเนื่องร้อยละ 2.3 แต่เป็นแนวโน้มที่ดีขึ้นเมื่อเทียบกับการลดลง ร้อยละ 2.5 ในไตรมาสที่แล้ว



### การให้บริการบัตรเครดิตและดัชนีความเชื่อมั่นผู้บริโภค (พันล้านบาท)

	2551	2551				2552	
		Q1	Q2	Q3	Q4	Q1	Q2
การใช้จ่ายในประเทศ	676	173	163	168	173	165	160
การใช้จ่ายในต่างประเทศ	35	8	10	9	8	8	9
เบิกเงินสดล่วงหน้า	210	56	50	50	54	53	23
การใช้จ่ายรวม	921	237	222	227	235	225	192
อัตราเพิ่ม (ร้อยละ)	9.5	13.5	11.4	11.9	2.2	-5.1	-13.5
ดัชนีความเชื่อมั่นผู้บริโภคโดยรวม	77.8	79.4	78.9	77.8	74.9	74.0	72.0
อัตราเพิ่ม (ร้อยละ)	0.9	0.4	2.3	2.6	-1.9	-6.8	-8.7

ที่มา : ธนาคารแห่งประเทศไทย และมหาวิทยาลัยหอการค้าไทย

- การใช้จ่ายเพื่อการอุปโภคบริโภคของครัวเรือนที่ไม่รวมคนไทยในต่างประเทศและคนต่างประเทศในประเทศไทย ลดลงร้อยละ 1.8

### อัตราการขยายตัวของการใช้จ่ายเพื่อการอุปโภคบริโภคของครัวเรือนในประเทศ (ร้อยละ)

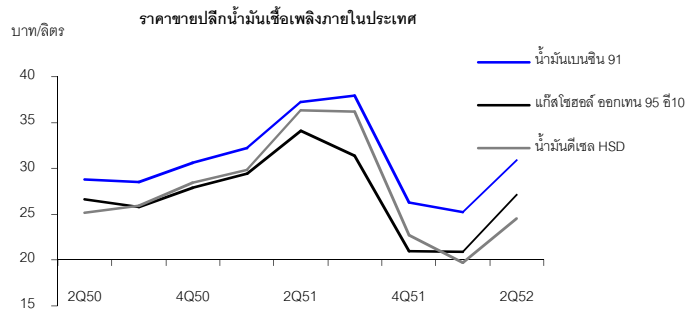
	2551	2551				2552	
		Q1	Q2	Q3	Q4	Q1	Q2
การใช้จ่ายของครัวเรือนในประเทศ	2.3	4.2	3.3	2.1	-0.3	-4.6	-3.8
หัก : การใช้จ่ายของชาวต่างประเทศในประเทศ	-1.5	14.1	9.8	-5.4	-22.8	-18.6	-22.4
การใช้จ่ายของครัวเรือนไม่รวมนักท่องเที่ยว	2.8	2.8	2.7	3.0	2.7	-2.3	-1.8
บวก : การใช้จ่ายของคนไทยในต่างประเทศ	-7.0	-1.6	-4.7	-6.6	-12.7	-6.9	-23.4
การใช้จ่ายของครัวเรือนไทยทั้งหมด	2.5	2.7	2.5	2.7	2.1	-2.5	-2.3

## รายจ่ายครัวเรือนจำแนกตามหมวด

**หมวดสินค้าเกษตร ป่าไม้ และประมง** ลดลงร้อยละ 3.7 โดยการบริโภคผักและผลไม้ลดลงร้อยละ 3.1 การบริโภคสัตว์น้ำลดลงต่อเนื่องร้อยละ 9.2 สอดคล้องกับปริมาณผลผลิตที่ออกสู่ตลาดลดลง

**หมวดผลิตภัณฑ์อาหาร เครื่องดื่ม ยาสูบ และเครื่องนุ่งห่ม** ลดลงต่อเนื่องร้อยละ 3.5 เป็นผลมาจากการบริโภคเนื้อสัตว์และสินค้าเกษตรแปรรูปลดลงร้อยละ 0.5 เครื่องดื่มลดลงร้อยละ 6.7 บุหรี่ลดลงร้อยละ 7.7 และเสื้อผ้าเครื่องแต่งกายและสิ่งทออื่นๆ ลดลงร้อยละ 6.9

**หมวดไฟฟ้าและประปา** ขยายตัวร้อยละ 4.2 เพิ่มขึ้นจากร้อยละ 2.3 ในไตรมาสที่แล้ว โดยการใช้จ่ายค่ากระแสไฟฟ้าขยายตัวร้อยละ 5.2 และค่าน้ำประปาลดลงร้อยละ 0.1 ทั้งนี้ได้รวมรายจ่ายส่วนที่รัฐบาลช่วยเหลือตามมาตรการลดค่าใช้จ่ายค่าน้ำประปาและไฟฟ้าของครัวเรือนแล้ว



ที่มา : สำนักงานนโยบายและแผนพลังงาน

**หมวดยานพาหนะ** ลดลงร้อยละ 17.4 มีแนวโน้มดีขึ้นเมื่อเทียบกับที่ลดลงร้อยละ 23.7 ในไตรมาสที่แล้ว โดยผู้ประกอบการได้เปิดตัวรถยนต์รุ่นใหม่และจัดกิจกรรมส่งเสริมการขายเพื่อกระตุ้นการตัดสินใจซื้อของประชาชน โดยยอดจำหน่ายรถยนต์นั่งลดลงร้อยละ 8.9 ปรับตัวดีขึ้นจากที่ลดลงร้อยละ 17.4 ในไตรมาสที่แล้ว ส่วนยอดจดทะเบียนใหม่ของรถยนต์บรรทุกส่วนบุคคลและรถจักรยานยนต์ลดลงร้อยละ 37.1 และ 9.4 เทียบกับการลดลงร้อยละ 34.7 และ 16.4 ในไตรมาสที่แล้ว ตามลำดับ

### ยอดการจำหน่ายรถยนต์

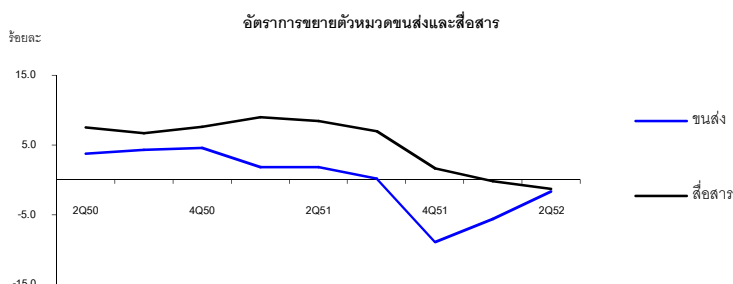
หน่วย : คัน

	2551	2551				2552	
		Q1	Q2	Q3	Q4	Q1	Q2
<b>รถยนต์นั่งและรถยนต์พาณิชย์</b>	615,270	161,736	159,739	139,783	154,012	107,774	123,654
อัตราเพิ่มร้อยละ	-2.5	17.0	3.6	-12.0	-14.4	-33.4	-22.6
โตโยต้า	261,955	66,959	68,963	59,811	66,222	44,404	50,783
ฮิอุซุ	133,390	35,988	35,203	30,319	31,880	23,558	25,300
ฮอนด้า	90,807	22,437	20,689	20,818	26,863	18,360	21,607
อื่นๆ	129,118	36,352	34,884	28,835	29,047	21,452	25,964
<b>รถยนต์นั่ง</b>	226,805	53,242	57,177	55,958	60,428	43,969	52,088
อัตราเพิ่มร้อยละ	33.3	41.2	25.2	22.3	47.5	-17.4	-8.9
โตโยต้า	106,615	25,483	28,406	26,506	26,220	20,538	20,905
ฮอนด้า	81,888	19,170	18,330	19,140	25,248	17,250	20,544
อื่นๆ	38,302	8,589	10,441	10,312	8,960	6,181	10,639
<b>รถยนต์พาณิชย์</b>	388,465	108,494	102,562	83,825	93,584	63,805	71,566
อัตราเพิ่มร้อยละ	-15.8	7.9	-5.5	-25.8	-32.7	-41.2	-30.2
โตโยต้า	155,340	41,476	40,557	33,305	40,002	23,866	29,878
ฮิอุซุ	133,390	35,988	35,203	30,319	31,880	23,558	25,300
อื่นๆ	99,735	31,030	26,802	20,201	21,702	16,381	16,388

ที่มา : บริษัทโตโยต้า มอเตอร์ ประเทศไทย จำกัด

**หมวดโรงแรมและภัตตาคาร** ลดลงต่อเนื่องเป็นไตรมาสที่สาม แต่มีแนวโน้มที่ดีขึ้น โดยลดลงร้อยละ 5.3 เทียบกับที่ลดลงร้อยละ 6.9 ในไตรมาสที่แล้ว เป็นผลจากบริการภัตตาคารลดลงเพียงร้อยละ 0.7 ปรับตัวดีขึ้นเมื่อเทียบกับที่ลดลงร้อยละ 2.1 ในไตรมาสที่แล้ว ส่วนหนึ่งเป็นผลมาจากมาตรการกระตุ้นเศรษฐกิจของรัฐบาล ส่วนบริการโรงแรมลดลงร้อยละ 16.4 โดยนักท่องเที่ยวต่างประเทศลดลงต่อเนื่องร้อยละ 16.5 ขณะที่ภาครัฐกระตุ้นให้มีโครงการต่างๆ ในการส่งเสริมและสนับสนุนให้คนไทยเดินทางท่องเที่ยวในประเทศมากขึ้น

**หมวดขนส่งและสื่อสาร** ลดลงร้อยละ 1.6 ปรับตัวดีขึ้นเมื่อเทียบกับการลดลงร้อยละ 3.5 ในไตรมาสที่แล้ว โดยบริการขนส่งลดลงร้อยละ 1.7 ส่วนบริการไปรษณีย์และสื่อสารโทรคมนาคมลดลงร้อยละ 1.3 โดยจำนวนเลขหมายจดทะเบียนโทรศัพท์เคลื่อนที่เพิ่มขึ้นร้อยละ 10.4 ส่วนเลขหมายโทรศัพท์พื้นฐานลดลงต่อเนื่องร้อยละ 1.5



เมื่อพิจารณารายการจ่ายของครัวเรือนจำแนกตามลักษณะความคงทนพบว่า รายการจ่ายซื้ออาหารลดลงเล็กน้อยร้อยละ 0.1 ส่วนรายการจ่ายซื้อสินค้าและบริการอื่นๆ ที่ไม่ใช่อาหารลดลงร้อยละ 2.9 จำแนกเป็นสินค้าไม่คงทน (ไม่รวมอาหาร) เช่น เครื่องดื่ม ไฟฟ้าและน้ำประปา ยารักษาโรค และของใช้ในครัวเรือน ลดลงร้อยละ 2.9 รายการจ่ายซื้อสินค้ากึ่งคงทนประกอบด้วย เสื้อผ้า รองเท้า ภาชนะ และสิ่งของที่ใช้ในครัวเรือนลดลงร้อยละ 8.4 ส่วนสินค้าคงทน เช่น ยานยนต์ เครื่องเรือน เครื่องใช้ไฟฟ้าขนาดใหญ่ โทรทัศน์ ลดลงร้อยละ 13.7 สำหรับรายการจ่ายด้านบริการขยายตัวร้อยละ 4.4 สะท้อนตัวลงจากการขยายตัวร้อยละ 6.8 ในไตรมาสที่แล้ว โดยรายการที่สำคัญๆ ในภาคบริการที่ยังคงขยายตัว เช่น รายการจ่ายของนักท่องเที่ยวสุทธิขยายตัวร้อยละ 22.1 การศึกษาและสุขภาพขยายตัวร้อยละ 0.5 บริการด้านการเงินและประกันภัยเพิ่มขึ้นร้อยละ 2.5 และบริการอื่นๆ เพิ่มขึ้นร้อยละ 7.0 เป็นต้น ในขณะที่โรงแรมและภัตตาคาร และบริการขนส่ง ลดลงร้อยละ 5.3 และ 1.7 ตามลำดับ

#### อัตราการขยายตัวของค่าใช้จ่ายเพื่อการอุปโภคบริโภคของครัวเรือน

จำแนกตามลักษณะความคงทน

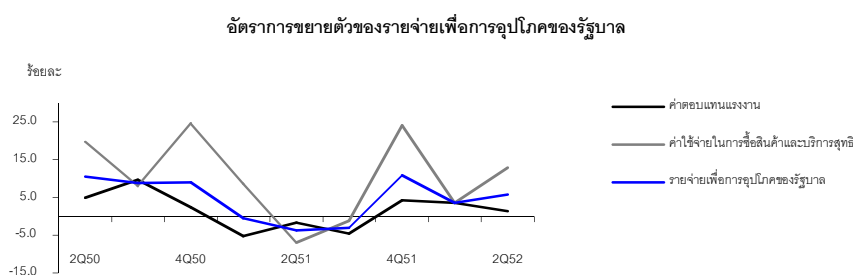
(ร้อยละ)

	2551	2551				2552	
		Q1	Q2	Q3	Q4	Q1	Q2
<b>การใช้จ่ายของครัวเรือน</b>	2.5	2.7	2.5	2.7	2.1	-2.5	-2.3
อาหาร	1.4	2.6	0.8	-0.1	2.4	1.8	-0.1
อื่นๆ ที่ไม่ใช่อาหาร	2.8	2.7	2.9	3.5	2.0	-3.7	-2.9
สินค้าไม่คงทน	0.6	2.4	1.2	-0.4	-1.1	-4.2	-2.9
สินค้ากึ่งคงทน	1.7	3.7	3.3	3.3	-3.1	-8.6	-8.4
สินค้าคงทน	9.5	10.0	11.4	9.4	7.3	-18.1	-13.7
บริการ	3.0	-0.7	1.0	5.1	6.2	6.8	4.4

## รายจ่ายเพื่อการอุปโภคของรัฐบาล

ปีงบประมาณ 2552 รัฐบาลได้อนุมัติวงเงินงบประมาณรายจ่าย 1,835,000 ล้านบาท และงบประมาณรายจ่ายเพิ่มเติม 116,700 ล้านบาท รวมทั้งสิ้น 1,951,700 ล้านบาท ในไตรมาสนี้มีการเบิกจ่าย 426,235 ล้านบาท เพิ่มขึ้นจากระยะเดียวกันของปีที่แล้วร้อยละ 4.7

- รายจ่ายเพื่อการอุปโภคของรัฐบาลในราคาประจำปี มูลค่า 279,758 ล้านบาท เพิ่มขึ้นจากระยะเดียวกันของปีที่แล้ว ร้อยละ 6.9 โดยแบ่งเป็นค่าตอบแทนแรงงาน 200,647 ล้านบาท เพิ่มขึ้นร้อยละ 4.4 และรายจ่ายซื้อสินค้าและบริการสุทธิ มูลค่า 79,111 ล้านบาท เพิ่มขึ้นร้อยละ 14.0
- สำหรับมูลค่าที่แท้จริงของรายจ่ายเพื่อการอุปโภคของรัฐบาล มีอัตราการขยายตัวร้อยละ 5.9 เป็นผลมาจากค่าตอบแทนแรงงานเพิ่มขึ้นร้อยละ 1.5 และรายจ่ายค่าซื้อสินค้าและบริการสุทธิเพิ่มขึ้นร้อยละ 13.0



การเบิกจ่ายงบประมาณ	(พันล้านบาท)					
	วงเงินงบประมาณ			เม.ย. – มิ.ย.		
	2551	2552	% Δ	2551	2552	% Δ
รวมรายจ่ายประจำ+ลงทุน	1,660.0	1,951.7	17.6	407.1	426.2	4.7
อัตราการเบิกจ่ายต่องบประมาณ (%)				24.5	21.8	

ที่มา : ศูนย์เทคโนโลยีสารสนเทศและการสื่อสาร กระทรวงการคลัง

## การสะสมทุนการก่อสร้างหรือการลงทุน

การลงทุนปรับตัวดีขึ้น โดยลดลงร้อยละ 10.1 เทียบกับที่ลดลงร้อยละ 15.8 ในไตรมาสที่แล้ว

การลงทุนรวมลดลงร้อยละ 10.1 ปรับตัวดีขึ้นจากที่ลดลงร้อยละ 15.8 ในไตรมาสที่แล้ว เป็นผลมาจากภาครัฐที่มีการเบิกจ่ายงบลงทุนทั้งการก่อสร้างและเครื่องจักรเครื่องมือเพิ่มมากขึ้น สำหรับภาคเอกชนมีแนวโน้มปรับตัวดีขึ้นเช่นกัน

**การลงทุนภาคเอกชน** ลดลงร้อยละ 16.1 ปรับตัวดีขึ้นเล็กน้อยเมื่อเทียบกับที่ลดลงร้อยละ 17.7 ในไตรมาสที่แล้ว เป็นผลมาจากการผลิตสินค้าอุตสาหกรรมเพื่อการส่งออกเริ่มมีทิศทางฟื้นตัว โดยเริ่มมีการสั่งซื้อสินค้ามากขึ้น เช่น คอมพิวเตอร์และชิ้นส่วน เครื่องใช้ไฟฟ้า เป็นต้น ส่งผลทำให้ผู้ประกอบการเริ่มนำเข้าเครื่องจักรเครื่องมือเพิ่มขึ้นเพื่อรักษาสภาพกำลังการผลิต ประกอบกับการลงทุนด้านการก่อสร้าง เริ่มมีทิศทางดีขึ้น โดยเฉพาะการก่อสร้างโรงงานที่มีการขยายตัวเพิ่มมากขึ้น

- **ก่อสร้างภาคเอกชน** ลดลงร้อยละ 7.5 ปรับตัวดีขึ้นเมื่อเทียบกับไตรมาสที่แล้วที่ลดลงร้อยละ 8.2 โดยการก่อสร้างอาคารโรงงานในเขตการนิคมอุตสาหกรรมขยายตัวสูงถึงร้อยละ 22.9 ในขณะที่การก่อสร้างที่อยู่อาศัย อาคารพาณิชย์ ลดลงร้อยละ 15.1 และ 7.3 ตามลำดับ แม้ว่าในไตรมาสนี้ราคาวัสดุก่อสร้างโดยรวมมีแนวโน้มลดลง แต่ไม่ได้เป็นแรงจูงใจให้ผู้ประกอบการเพิ่มการลงทุน

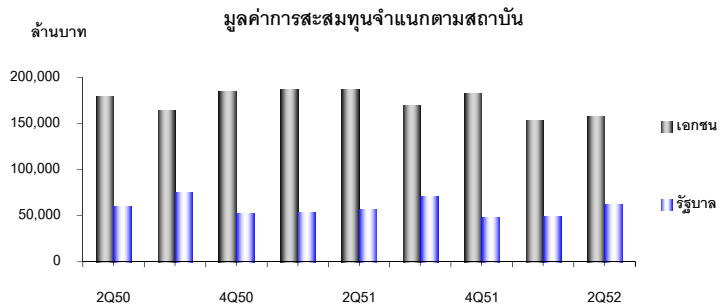
- **การลงทุนในเครื่องจักรเครื่องมือภาคเอกชน** ลดลงร้อยละ 18.5 เทียบกับที่ลดลงร้อยละ 20.3 ในไตรมาสที่แล้ว เป็นผลมาจากการลงทุนหมวดยานพาหนะและหมวดเครื่องใช้สำนักงานปรับตัวดีขึ้น โดยลดลงร้อยละ 13.9 และ ร้อยละ 14.0 เทียบกับที่ลดลงร้อยละ 21.8 และ 21.1 ในไตรมาสที่แล้ว ตามลำดับ ส่วนการลงทุนในหมวดเครื่องจักรลดลงร้อยละ 23.3

อัตราการขยายตัวของการก่อสร้างภาคเอกชน		(ร้อยละ)					
	2551	2551				2552	
		Q1	Q2	Q3	Q4	Q1	Q2
ที่อยู่อาศัย	0.9	-5.2	6.4	3.1	-1.2	-10.4	-15.1
อาคารพาณิชย์	6.2	14.2	9.7	4.5	-2.8	-9.8	-7.3
โรงงาน	-4.8	5.9	-10.9	-14.4	2.1	-3.7	22.9
อื่นๆ	-5.8	9.2	-15.4	-17.8	1.2	-2.9	8.7
<b>รวม</b>	<b>-0.2</b>	<b>0.4</b>	<b>1.3</b>	<b>-1.9</b>	<b>-0.7</b>	<b>-8.2</b>	<b>-7.5</b>

**การลงทุนภาครัฐ** ขยายตัวร้อยละ 9.6 เทียบกับที่ลดลงร้อยละ 9.1 ไตรมาสที่แล้ว เป็นผลมาจากการเร่งรัดเบิกจ่ายงบลงทุนของรัฐบาลกลาง องค์การปกครองส่วนท้องถิ่น และรัฐวิสาหกิจเพิ่มมากขึ้น ทำให้การลงทุนทั้งการก่อสร้างและเครื่องจักรเครื่องมือมีการปรับตัวขึ้น

- **การก่อสร้างภาครัฐ** ขยายตัวร้อยละ 12.9 ปรับตัวดีขึ้นเมื่อเทียบกับไตรมาสที่แล้วที่ลดลงร้อยละ 9.4 เป็นผลจากรัฐบาลกลางและองค์การปกครองส่วนท้องถิ่น เร่งรัดการเบิกจ่ายงบประมาณเพิ่มมากขึ้น ในโครงการก่อสร้างถนนและสาธารณูปโภคอื่นๆ ส่วนรัฐวิสาหกิจมีการก่อสร้างในโครงการต่อเนื่อง เช่น ท่าอากาศยานนานาชาติ แต่มีมูลค่าไม่มากนัก
- **การลงทุนในเครื่องจักรเครื่องมือภาครัฐ** ขยายตัวร้อยละ 3.6 เทียบกับที่ลดลงร้อยละ 8.5 ในไตรมาสที่แล้ว เป็นผลมาจากการลงทุนของรัฐวิสาหกิจขยายตัวร้อยละ 16.0 เนื่องจากในไตรมาสนี้มีการนำเข้าเครื่องบินพาณิชย์ ของ บริษัท การบินไทย จำกัด (มหาชน) จำนวน 2 ลำ มูลค่า 8,623.4 ล้านบาท

อัตราการขยายตัวของการลงทุน		(ร้อยละ)					
	2551	2551				2552	
		Q1	Q2	Q3	Q4	Q1	Q2
<b>ก่อสร้าง</b>	<b>-5.0</b>	<b>1.4</b>	<b>-3.3</b>	<b>-4.9</b>	<b>-13.5</b>	<b>-8.8</b>	<b>2.2</b>
ภาคเอกชน	-0.2	0.4	1.3	-1.9	-0.7	-8.2	-7.5
ภาครัฐ	-9.5	2.6	-8.0	-7.3	-26.2	-9.4	12.9
<b>เครื่องจักรเครื่องมือ</b>	<b>4.3</b>	<b>7.4</b>	<b>4.6</b>	<b>4.2</b>	<b>1.2</b>	<b>-19.0</b>	<b>-15.8</b>
ภาคเอกชน	4.2	8.3	5.2	5.4	-1.4	-20.3	-18.5
ภาครัฐ	4.9	0.6	0.3	-1.6	24.6	-8.5	3.6
<b>มูลค่าการลงทุนรวม</b>	<b>1.1</b>	<b>5.4</b>	<b>1.9</b>	<b>0.6</b>	<b>-3.3</b>	<b>-15.8</b>	<b>-10.1</b>
ภาคเอกชน	3.2	6.5	4.3	3.5	-1.3	-17.7	-16.1
ภาครัฐ	-4.8	1.9	-5.2	-5.5	-10.2	-9.1	9.6



## ส่วนเปลี่ยนแปลงสินค้าคงเหลือ

ส่วนเปลี่ยนแปลงสินค้าคงเหลือ ณ ราคาประจำปีมีมูลค่าลดลง 24,629 ล้านบาท ลดลงต่อเนื่องจากไตรมาสที่ผ่านมา โดยในไตรมาสนี้การสะสมสต็อกของทั้งสินค้าเกษตรและสินค้าอุตสาหกรรมลดลง

ในไตรมาสนี้ แม้ว่าการผลิตโดยรวมยังลดลงอย่างต่อเนื่อง แต่การส่งออกสินค้าบางกลุ่มได้เริ่มปรับตัวดีขึ้น จากภาวะเศรษฐกิจโลกที่เริ่มฟื้นตัว ส่งผลให้สินค้าอุตสาหกรรมโดยเฉพาะหมวดคอมพิวเตอร์และชิ้นส่วน และแผงวงจรไฟฟ้ามีการส่งออกเพิ่มขึ้นมาก เมื่อเทียบกับไตรมาสที่ผ่านมา ทำให้การสะสมสต็อกสินค้าในหมวดนี้ลดลงมาก รายการสินค้าอุตสาหกรรมอื่นๆ ที่มีการสะสมสต็อกลดลงค่อนข้างมาก ได้แก่ หมวดอาหารและเครื่องดื่ม หมวดผลิตภัณฑ์ยางและพลาสติก และหมวดผลิตภัณฑ์กระดาษ โดยในหมวดอาหารและเครื่องดื่มได้รับผลกระทบจากผลผลิตน้ำตาลทรายที่ลดลง เพราะเข้าสู่ช่วงเวลานอกฤดูเก็บเกี่ยว ในขณะที่การส่งออกน้ำตาลยังคงเพิ่มขึ้นอย่างต่อเนื่อง อย่างไรก็ตามสินค้าอุตสาหกรรมบางรายการมีการสะสมสต็อกเพิ่มขึ้น ได้แก่ หมวดเครื่องใช้ไฟฟ้า และหมวดเครื่องแต่งกาย เนื่องจากเริ่มมีคำสั่งซื้อจากต่างประเทศเข้ามาในไตรมาสนี้ จึงทำให้ผู้ประกอบการเริ่มสต็อกสินค้าเพิ่มขึ้นเพื่อเตรียมการส่งออก ส่วนในด้านสินค้าเกษตรกรรม ปริมาณสต็อกข้าวเปลือกลดลงในไตรมาสนี้ เนื่องจากอยู่ในช่วงนอกฤดูเก็บเกี่ยวผลผลิต ขณะที่โรงสีข้าวดำเนินการผลิตข้าวสารเข้าสู่ตลาดอย่างต่อเนื่อง

## ด้านต่างประเทศ

### การส่งออกหดตัวเพิ่มขึ้น ในขณะที่การนำเข้าปรับตัวดีขึ้น

**การส่งออกสินค้า** ลดลงร้อยละ 22.8 หดตัวเพิ่มขึ้นต่อเนื่องเป็นไตรมาสที่ 3 เป็นผลจากการลดลงของทั้งสินค้าเกษตรและอุตสาหกรรม โดยเฉพาะการส่งออกสินค้าสำคัญคือ คอมพิวเตอร์ แผงวงจรรวม เครื่องใช้ไฟฟ้า ผลิตภัณฑ์ปิโตรเลียม ยานพาหนะและชิ้นส่วน รวมทั้งข้าวและยางพารา โดยการส่งออกไปยังตลาดที่สำคัญยังคงลดลงอย่างต่อเนื่อง แม้ว่าจะมีสัญญาณที่ดีขึ้นเล็กน้อยในตลาดสหรัฐอเมริกา สหภาพยุโรป และอาเซียน ก็ตาม

**รายรับทางด้านบริการ** หดตัวร้อยละ 17.0 ต่อเนื่องจากไตรมาสที่แล้ว ที่หดตัวร้อยละ 12.4 ปัจจัยสำคัญมาจากการลดลงของค่าบริการขนส่งและค่าบริการท่องเที่ยว ตามการลดลงของจำนวนนักท่องเที่ยวซึ่งได้รับผลกระทบจากสถานการณ์ทางการเมืองภายในประเทศ รวมทั้งการระบาดของโรคไข้หวัดใหญ่สายพันธุ์ใหม่ 2009

**การนำเข้าสินค้า** ลดลงร้อยละ 28.9 มีแนวโน้มปรับตัวในทิศทางที่ดีขึ้นจากไตรมาสที่แล้ว ที่หดตัวร้อยละ 36.1 เนื่องมาจากสินค้านำเข้าทุกหมวดมีการหดตัวในอัตราที่น้อยลง โดยเฉพาะอย่างยิ่งสินค้ากลุ่มวัตถุดิบและสินค้าขั้นกลางซึ่งเป็นสินค้านำเข้าสำคัญ สอดคล้องกับการปรับตัวขึ้นของภาคการผลิตและการลงทุน

**รายจ่ายทางด้านบริการ** ลดลงร้อยละ 9.4 น้อยกว่าที่ลดลงร้อยละ 13.0 ในไตรมาสแรก โดยมีปัจจัยหลักจากการลดลงของรายจ่ายค่าบริการท่องเที่ยวและค่าบริการขนส่ง

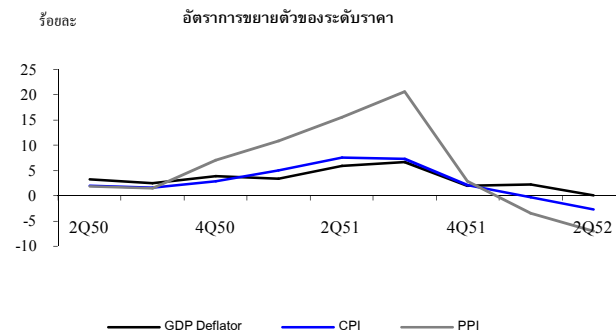
มูลค่าการส่งออกและนำเข้าสินค้า

	2551	2551				2552	
		Q1	Q2	Q3	Q4	Q1	Q2
มูลค่า ณ ราคาประจำปี							
1. การส่งออก (พันล้านบาท)	5,833	1,349	1,485	1,669	1,330	1,179	1,177
อัตราเพิ่ม	12.8	12.8	20.1	27.7	-7.1	-12.6	-20.7
2. การนำเข้า (พันล้านบาท)	5,827	1,341	1,433	1,675	1,378	903	1,043
อัตราเพิ่ม	22.1	23.0	19.8	38.3	8.1	-32.6	-27.3
3. ดุลการค้า (พันล้านบาท)	6	7	52	-6	-47	275	135
มูลค่า ณ ราคาปีฐาน (2531)							
4. การส่งออก (พันล้านบาท)	2,560	628	659	693	579	516	509
อัตราเพิ่ม	6.0	8.3	13.2	12.6	-8.9	-17.9	-22.8
5. การนำเข้า (พันล้านบาท)	1,991	484	497	535	476	309	353
อัตราเพิ่ม	6.9	10.0	5.2	12.5	0.1	-36.1	-28.9
6. อัตราแลกเปลี่ยน (บาท/ดอลลาร์ สหรัฐ)	33.4	32.4	32.3	33.9	34.9	35.3	34.7

ที่มา: ธนาคารแห่งประเทศไทย

**ดัชนีราคาผลิตภัณฑ์มวลรวมในประเทศ**

ดัชนีราคาผลิตภัณฑ์มวลรวมในประเทศไตรมาสที่ 2/2552 ขยายตัวลงร้อยละ 0.1 ชะลอลงเมื่อเทียบกับ การขยายตัวร้อยละ 2.1 ในไตรมาสที่แล้ว ในขณะที่ดัชนีราคาผู้บริโภค และดัชนีราคาผู้ผลิต ลดลง ร้อยละ 2.8 และ 7.0 ต่อเนื่องจากการที่ลดลงร้อยละ 0.3 และ 3.5 ในไตรมาสที่แล้ว ตามลำดับ



ตารางที่ 1 สมดุลทางด้านอุปสงค์ภายในประเทศและอุปทานภายในประเทศ ณ ราคาประจำปี

หน่วย : ล้านบาท

	2551p1	2551p1						2552p1		
		Q1	Q2	H1	Q3	Q4	H2	Q1	Q2	H1
การใช้จ่ายของครัวเรือน	4,992,234	1,216,073	1,271,005	2,487,078	1,250,408	1,254,748	2,505,156	1,196,342	1,243,059	2,439,401
การใช้จ่ายของรัฐบาล	1,085,611	256,221	261,617	517,838	300,992	266,781	567,773	271,613	279,758	551,371
การลงทุนสินทรัพย์ถาวร	2,486,616	623,226	631,739	1,254,965	647,473	584,178	1,231,651	519,501	548,096	1,067,597
ส่วนเปลี่ยนสินค้าคงเหลือ	136,111	40,589	-16,040	24,549	38,978	72,584	111,562	-156,475	-24,629	-181,104
การส่งออกสุทธิ	251,687	111,756	102,841	214,597	40,638	-3,548	37,090	366,661	160,854	527,515
- สินค้า	6,028	7,208	51,741	58,949	-5,720	-47,201	-52,921	275,434	134,684	410,118
- บริการ	245,659	104,548	51,100	155,648	46,358	43,653	90,011	91,227	26,170	117,397
การส่งออกสินค้าและบริการ	6,954,881	1,664,174	1,744,160	3,408,334	1,938,503	1,608,044	3,546,547	1,455,793	1,391,412	2,847,205
- สินค้า	5,833,340	1,348,686	1,484,934	2,833,620	1,669,366	1,330,354	2,999,720	1,178,921	1,177,249	2,356,170
- บริการ	1,121,541	315,488	259,226	574,714	269,137	277,690	546,827	276,872	214,163	491,035
การนำเข้าสินค้าและบริการ	6,703,194	1,552,418	1,641,319	3,193,737	1,897,865	1,611,592	3,509,457	1,089,132	1,230,558	2,319,690
- สินค้า	5,827,312	1,341,478	1,433,193	2,774,671	1,675,086	1,377,555	3,052,641	903,487	1,042,565	1,946,052
- บริการ	875,882	210,940	208,126	419,066	222,779	234,037	456,816	185,645	187,993	373,638
<b>อุปสงค์ภายในประเทศ</b>	<b>8,952,259</b>	<b>2,247,865</b>	<b>2,251,162</b>	<b>4,499,027</b>	<b>2,278,489</b>	<b>2,174,743</b>	<b>4,453,232</b>	<b>2,197,642</b>	<b>2,207,138</b>	<b>4,404,780</b>
ค่าสถิติคลาดเคลื่อน	152,700	49,237	31,947	81,184	42,942	28,574	71,516	-19,469	-33,505	-52,974
<b>อุปทานในประเทศ (GDP)</b>	<b>9,104,959</b>	<b>2,297,102</b>	<b>2,283,109</b>	<b>4,580,211</b>	<b>2,321,431</b>	<b>2,203,317</b>	<b>4,524,748</b>	<b>2,178,173</b>	<b>2,173,633</b>	<b>4,351,806</b>

ตารางที่ 2 สมดุลทางด้านอุปสงค์ภายในประเทศและอุปทานภายในประเทศ ณ ราคาคงที่ (ปี 2531)

หน่วย : ล้านบาท

	2551p1	2551p1						2552p1		
		Q1	Q2	H1	Q3	Q4	H2	Q1	Q2	H1
การใช้จ่ายของครัวเรือน	2,263,073	560,505	570,995	1,131,500	556,681	574,892	1,131,573	546,705	557,668	1,104,373
การใช้จ่ายของรัฐบาล	387,627	90,650	92,413	183,063	111,578	92,986	204,564	93,951	97,890	191,841
การลงทุนสินทรัพย์ถาวร	960,129	241,486	245,383	486,869	242,269	230,991	473,260	203,360	220,596	423,956
ส่วนเปลี่ยนสินค้าคงเหลือ	61,161	17,464	-7,668	9,796	11,219	40,146	51,365	-67,856	-9,765	-77,621
การส่งออกสุทธิ	672,446	193,131	182,944	376,075	177,136	119,235	296,371	250,021	164,052	414,073
- สินค้า	568,662	144,346	162,089	306,435	158,805	103,422	262,227	206,563	155,376	361,939
- บริการ	103,784	48,785	20,855	69,640	18,331	15,813	34,144	43,458	8,676	52,134
การส่งออกสินค้าและบริการ	3,147,820	795,574	793,584	1,589,158	833,240	725,422	1,558,662	662,383	620,370	1,282,753
- สินค้า	2,559,506	627,965	659,097	1,287,062	693,357	579,087	1,272,444	515,564	508,792	1,024,356
- บริการ	588,314	167,609	134,487	302,096	139,883	146,335	286,218	146,819	111,578	258,397
การนำเข้าสินค้าและบริการ	2,475,374	602,443	610,640	1,213,083	656,104	606,187	1,262,291	412,362	456,318	868,680
- สินค้า	1,990,844	483,619	497,008	980,627	534,552	475,665	1,010,217	309,001	353,416	662,417
- บริการ	484,530	118,824	113,632	232,456	121,552	130,522	252,074	103,361	102,902	206,263
<b>อุปสงค์ภายในประเทศ</b>	<b>4,344,436</b>	<b>1,103,236</b>	<b>1,084,067</b>	<b>2,187,303</b>	<b>1,098,883</b>	<b>1,058,250</b>	<b>2,157,133</b>	<b>1,026,181</b>	<b>1,030,441</b>	<b>2,056,622</b>
ค่าสถิติคลาดเคลื่อน	25,620	26,235	-9,637	16,598	-18,204	27,226	9,022	22,845	-8,231	14,614
<b>อุปทานในประเทศ (GDP)</b>	<b>4,370,056</b>	<b>1,129,471</b>	<b>1,074,430</b>	<b>2,203,901</b>	<b>1,080,679</b>	<b>1,085,476</b>	<b>2,166,155</b>	<b>1,049,026</b>	<b>1,022,210</b>	<b>2,071,236</b>

ตารางที่ 3 อัตราขยายตัวที่แท้จริง (real term) ของการใช้จ่ายผลิตภัณฑ์ในประเทศเทียบกับระยะเดียวกันของปีที่แล้ว

หน่วย : ร้อยละ

	2551p1	2551p1						2552p1		
		Q1	Q2	H1	Q3	Q4	H2	Q1	Q2	H1
การใช้จ่ายของครัวเรือน	2.5	2.7	2.5	2.6	2.7	2.1	2.4	-2.5	-2.3	-2.4
การใช้จ่ายของรัฐบาล	0.5	-0.4	-3.7	-2.1	-2.9	11.0	3.0	3.6	5.9	4.8
การลงทุน	7.0	16.3	0.2	8.0	8.9	3.7	6.1	-47.7	-11.3	-30.3
การลงทุนสินทรัพย์ถาวร	1.1	5.4	1.9	3.7	0.6	-3.3	-1.3	-15.8	-10.1	-12.9
- ภาคเอกชน	3.2	6.5	4.3	5.4	3.5	-1.3	0.9	-17.7	-16.1	-16.9
- ภาครัฐ	-4.8	1.9	-5.2	-1.8	-5.5	-10.2	-7.4	-9.1	9.6	0.5
ส่วนเปลี่ยนสินค้าคงเหลือ	1,114.7	377.0	-123.0	200.5	241.4	76.8	247.6	-488.5	-27.3	-892.4
การส่งออกสินค้าและบริการ	5.4	8.9	11.9	10.3	11.2	-8.9	0.9	-16.7	-21.8	-19.3
- สินค้า	6.0	8.3	13.2	10.8	12.6	-8.9	1.6	-17.9	-22.8	-20.4
- บริการ	2.9	11.1	5.6	8.6	4.9	-8.7	-2.5	-12.4	-17.0	-14.5
การนำเข้าสินค้าและบริการ	7.5	9.3	6.7	8.0	13.1	1.0	7.0	-31.6	-25.3	-28.4
- สินค้า	6.9	10.0	5.2	7.5	12.5	0.1	6.3	-36.1	-28.9	-32.4
- บริการ	10.0	6.9	13.7	10.1	16.2	4.6	9.9	-13.0	-9.4	-11.3
<b>การใช้จ่ายผลิตภัณฑ์ในประเทศ</b>	<b>2.7</b>	<b>6.2</b>	<b>5.5</b>	<b>5.8</b>	<b>3.8</b>	<b>-4.2</b>	<b>-0.3</b>	<b>-7.0</b>	<b>-4.9</b>	<b>-6.0</b>

ตารางที่ 4 การส่งออก นำเข้าและดุลบัญชีเดินสะพัด (ราคาประจำปี)

หน่วย : พันล้านบาท

	2551p1	2551p1						2552p1		
		Q1	Q2	H1	Q3	Q4	H2	Q1	Q2	H1
มูลค่าส่งออกสินค้าและบริการ	6,954.9	1,664.2	1,744.2	3,408.3	1,938.5	1,608.0	3,546.5	1,455.8	1,391.4	2,847.2
อัตราเพิ่ม	11.8	13.3	18.5	15.9	25.0	-6.9	8.2	-12.5	-20.2	-16.5
มูลค่าการนำเข้าสินค้าและบริการ	6,703.2	1,552.4	1,641.3	3,193.7	1,897.9	1,611.6	3,509.5	1,089.1	1,230.6	2,319.7
อัตราเพิ่ม	20.9	21.2	19.6	20.3	35.9	7.8	21.4	-29.8	-25.0	-27.4
ดุลการค้าและบริการ	251.7	111.8	102.8	214.6	40.6	-3.5	37.1	366.7	160.9	527.5
สัดส่วน ต่อ GDP	2.8	4.9	4.5	4.7	1.8	-0.2	0.8	16.8	7.4	12.1
รายได้ปัจจัยการผลิตสุทธิต่างประเทศ	-420.3	-51.6	-143.0	-194.7	-127.2	-98.5	-225.6	-79.0	-120.3	-199.3
เงินโอนสุทธิ	158.2	38.3	45.2	83.5	41.1	33.7	74.8	33.9	38.8	72.7
ดุลบัญชีเดินสะพัด	-10.4	98.4	5.0	103.4	-45.4	-68.3	-113.8	321.6	79.3	400.9
สัดส่วนต่อ GDP (ร้อยละ)	-0.1	4.3	0.2	2.3	-2.0	-3.1	-2.5	14.8	3.7	9.2

ตารางที่ 5 อัตราการขยายตัวดัชนีราคามูลภัณฑ์มวลรวมในประเทศ ดัชนีราคาผู้บริโภค

หน่วย : ร้อยละ

	2551p1	2551p1						2552p1		
		Q1	Q2	H1	Q3	Q4	H2	Q1	Q2	H1
ดัชนีราคามูลภัณฑ์มวลรวมในประเทศ	4.5	3.4	5.9	4.6	6.7	2.0	4.4	2.1	0.1	1.1
ดัชนีราคาผู้บริโภค	5.5	5.0	7.5	6.3	7.3	2.1	4.7	-0.3	-2.8	-1.6
ดัชนีราคาผู้ผลิต	12.4	10.8	15.6	13.3	20.6	2.9	11.6	-3.5	-7.0	-5.3

ตารางที่ 6 แหล่งที่มาของอัตราการขยายตัวผลิตภัณฑ์มวลรวมราคาคงที่ (ปีฐาน 2531)

หน่วย : ร้อยละ

	2551p1	2551p1						2552p1		
		Q1	Q2	H1	Q3	Q4	H2	Q1	Q2	H1
ด้านอุปสงค์ (การใช้จ่าย)	2.7	6.0	5.5	5.8	3.8	-4.1	-0.3	-6.8	-5.0	-5.9
อุปสงค์ภายในประเทศ	1.6	2.5	1.5	2.0	1.2	1.2	1.2	-4.3	-3.0	-3.7
การใช้จ่ายของครัวเรือน	1.3	1.4	1.3	1.4	1.4	1.1	1.2	-1.2	-1.2	-1.2
การใช้จ่ายของรัฐบาล	0.0	0.0	-0.3	-0.2	-0.3	0.8	0.3	0.3	0.5	0.4
การลงทุนสินทรัพย์ถาวร	0.3	1.2	0.5	0.8	0.1	-0.7	-0.3	-3.4	-2.3	-2.9
การส่งออกสุทธิ (อุปสงค์ภายนอก)	-0.2	1.3	4.5	2.8	0.7	-6.8	-3.2	5.0	-1.8	1.7
การส่งออกสินค้าและบริการ	3.8	6.1	8.2	7.1	8.1	-6.2	0.6	-11.8	-16.1	-13.9
การนำเข้าสินค้าและบริการ	4.0	4.8	3.7	4.3	7.3	0.5	3.8	-16.8	-14.4	-15.6
ส่วนเปลี่ยนแปลงสินค้าคงเหลือ	1.3	2.2	-0.4	0.9	1.8	1.5	1.7	-7.6	-0.2	-4.0
ด้านอุปทานในประเทศ (การผลิต)	2.6	6.0	5.3	5.6	3.9	-4.2	-0.3	-7.1	-4.9	-6.0
เกษตร	0.4	0.3	0.7	0.5	0.7	0.2	0.4	0.3	-0.2	0.0
อุตสาหกรรม	1.6	3.7	3.1	3.4	2.4	-2.7	-0.2	-5.9	-3.4	-4.7
ก่อสร้าง	-0.1	0.0	-0.1	0.0	-0.1	-0.2	-0.2	-0.2	0.1	-0.1
บริการและอื่น ๆ	0.7	1.9	1.6	1.8	0.9	-1.5	-0.3	-1.4	-1.3	-1.3

ตารางที่ 7 อัตราการขยายตัวผลิตภัณฑ์มวลรวมในประเทศด้านการผลิตและการใช้จ่าย ราคาประจำปี

เทียบกับไตรมาสที่แล้ว ปรับด้วยดัชนีฤดูกาล

หน่วย : ร้อยละ

	2551p1				2552p1	
	Q1	Q2	Q3	Q4	Q1	Q2
ด้านอุปสงค์ (การใช้จ่าย)						
การใช้จ่ายของครัวเรือน	4.0	2.0	2.4	-1.0	-5.3	2.1
ไม่รวมนักท่องเที่ยวชาวต่างประเทศ	4.3	2.1	2.4	-0.9	-5.4	2.7
การใช้จ่ายของรัฐบาล	1.3	0.2	2.2	8.2	-4.4	1.3
การลงทุนสินทรัพย์ถาวร	6.8	-1.4	1.4	-3.3	-13.4	2.9
การส่งออกสินค้าและบริการ	1.3	4.4	2.8	-14.2	-5.0	-4.8
การนำเข้าสินค้าและบริการ	9.9	-1.3	14.8	-13.6	-28.2	5.1
ด้านอุปทานในประเทศ (การผลิต)						
เกษตร	4.3	9.4	2.7	-9.8	2.4	-1.2
อุตสาหกรรม	4.1	1.0	2.9	-13.4	-2.9	4.8
ก่อสร้าง	1.4	0.5	2.7	-13.7	0.4	6.1
บริการและอื่น ๆ	1.1	1.3	0.9	-4.1	1.0	0.8
ผลิตภัณฑ์มวลรวมในประเทศ	2.6	2.0	1.9	-8.4	-0.2	2.0

ตารางที่ 8 อัตราการขยายตัวผลิตภัณฑ์มวลรวมในประเทศด้านการผลิตและการใช้จ่าย ราคาคงที่ (ปีฐาน 2531)  
เทียบกับไตรมาสที่แล้ว ปรับด้วยดัชนีฤดูกาล

หน่วย : ร้อยละ

	2551p1				2552p1	
	Q1	Q2	Q3	Q4	Q1	Q2
<b>ด้านอุปสงค์ (การใช้จ่าย)</b>						
การใช้จ่ายของครัวเรือน	1.7	-0.3	0.9	-0.1	-3.4	0.8
ไม่รวมนักท่องเที่ยวชาวต่างประเทศ	2.0	-0.2	0.9	0.0	-3.5	1.3
การใช้จ่ายของรัฐบาล	1.4	-1.3	2.1	10.0	-6.6	1.0
การลงทุนสินทรัพย์ถาวร	0.6	-2.3	-0.2	-2.1	-11.8	4.8
การส่งออกสินค้าและบริการ	2.1	2.0	-1.5	-11.0	-6.9	-4.3
การนำเข้าสินค้าและบริการ	3.3	-0.2	3.9	-5.9	-29.7	8.9
<b>ด้านอุปทานในประเทศ (การผลิต)</b>						
เกษตร	1.4	5.1	0.5	-5.0	3.2	-1.6
อุตสาหกรรม	1.9	-0.7	0.7	-8.3	-6.6	6.2
ก่อสร้าง	-1.7	-3.8	-0.8	-7.0	4.0	6.6
บริการและอื่น ๆ	0.6	0.0	0.5	-4.0	0.7	0.0
<b>ผลิตภัณฑ์มวลรวมในประเทศ</b>	1.1	0.1	0.6	-5.9	-1.8	2.3

ตารางที่ 9 อัตราการขยายตัวที่แท้จริง (real term) ของ GDP ด้านการผลิตเทียบกับระยะเดียวกันของปีที่แล้ว

หน่วย : ร้อยละ

	2551p1	2551p1						2552p1		
		Q1	Q2	H1	Q3	Q4	H2	Q1	Q2	H1
<b>ภาคการเกษตร</b>	5.0	3.1	8.6	5.6	9.6	1.6	4.5	3.4	-2.7	0.5
การเกษตร การล่าสัตว์และการป่าไม้	6.3	3.2	11.3	6.9	12.0	2.3	5.8	3.8	-3.8	0.2
การประมง	-0.9	2.8	-3.9	-0.1	-1.4	-2.0	-1.7	1.9	2.8	2.3
<b>ภาคนอกการเกษตร</b>	2.4	6.2	5.0	5.6	3.5	-4.9	-0.8	-8.1	-5.0	-6.6
การเหมืองแร่และย่อยหิน	2.3	0.8	5.5	3.2	4.3	-1.6	1.4	-1.9	-6.1	-4.1
การอุตสาหกรรม	3.9	9.5	7.7	8.6	6.1	-6.7	-0.6	-14.4	-8.4	-11.4
การไฟฟ้า ประปาและแก๊ส	4.3	5.9	5.8	5.8	2.9	2.5	2.7	-2.7	-0.8	-1.8
การก่อสร้าง	-4.7	1.1	-3.4	-1.2	-4.5	-12.8	-8.0	-7.9	2.5	-2.7
การค้าส่งค้าปลีก หอการค้าพาหนะและของใช้	1.9	4.1	3.4	3.7	3.1	-3.2	-0.1	-4.0	-3.3	-3.6
โรงแรมและภัตตาคาร	1.6	9.2	5.9	7.6	0.3	-7.7	-3.9	-6.0	-5.6	-5.8
การขนส่ง คมนาคมและคลังสินค้า	-0.4	5.4	3.6	4.6	1.5	-10.6	-5.0	-6.5	-7.6	-7.1
การเงินการธนาคาร	8.1	10.2	8.8	9.5	8.0	5.5	6.8	4.0	5.6	4.8
การค้าปลีกหรือค้าส่ง ธุรกิจให้เช่าและอื่น ๆ	0.2	3.0	-0.4	1.3	0.7	-2.3	-0.9	-3.7	0.4	-1.7
การบริหารราชการแผ่นดิน	-1.1	-5.6	1.0	-2.4	-2.9	3.8	0.3	3.2	0.6	1.9
การศึกษา	-1.1	-1.4	-2.0	-1.7	-3.3	2.6	-0.5	4.1	2.1	3.1
การบริการสุขภาพและสังคมสงเคราะห์	-1.0	-3.8	-2.5	-3.2	-2.6	5.1	1.2	4.5	2.0	3.3
การบริการชุมชน สังคมและส่วนบุคคล	0.8	2.4	0.1	1.3	0.7	0.1	0.4	-2.3	-1.5	-1.9
บริการคนรับใช้	1.8	2.1	1.2	1.7	1.9	1.9	1.9	2.1	2.2	2.1
<b>ผลิตภัณฑ์มวลรวมในประเทศ (GDP)</b>	2.6	6.0	5.3	5.6	3.9	-4.2	-0.3	-7.1	-4.9	-6.0

### การปรับปรุงย้อนหลัง

โดยปกติ การจัดทำสถิติผลิตภัณฑ์มวลรวมในประเทศรายไตรมาส จะมีการปรับปรุงย้อนหลัง 2 ลักษณะ คือ

- 1) **การปรับปรุงครั้งแรก** เป็นการปรับปรุงในไตรมาสย้อนหลังจากไตรมาสอ้างอิงหนึ่งไตรมาส เพื่อให้มีความถูกต้องยิ่งขึ้น อันเนื่องมาจากการปรับปรุงตามแหล่งข้อมูลล่าสุด โดยในตารางจะแสดงตัวอักษร “r” ซึ่งหมายถึง revised หรือปรับปรุง กำกับไว้ที่ไตรมาสที่มีการปรับปรุงค่า
- 2) **การปรับปรุงครั้งที่สอง** เป็นการปรับปรุงเพื่อให้ค่าผลรวมรายไตรมาสทั้งสี่ไตรมาสมีค่าเท่ากับรายปี โดยจะดำเนินการปรับปรุงครั้งที่สองเมื่อการจัดทำสถิติรายปีแล้วเสร็จ หรือในการจัดทำสถิติผลิตภัณฑ์มวลรวมในประเทศรายไตรมาสประจำไตรมาสที่สามของทุกปี และจะมีการปรับปรุงย้อนหลังสองปีตามสถิติรายปี การปรับปรุงครั้งที่สองมิได้มีการปรับแก้ข้อมูลเครื่องชี้ใหม่ เป็นเพียงการใช้เทคนิคทางคณิตศาสตร์ คือ Denton Least Square Technique โดยในทางปฏิบัติ ได้ใช้โปรแกรมประมวลผลสำเร็จรูปที่เรียกว่า “The Canadian Bench Program and Extrapolation (Bench Program)” โดยในตารางจะแสดงตัวอักษร “r” ซึ่งหมายถึง revised หรือปรับปรุง กำกับไว้ที่ปีที่มีการปรับปรุงค่า ซึ่งหมายถึงค่าในแต่ละไตรมาสในปีที่มี “r” กำกับไว้ ได้มีการปรับปรุงค่าตามสถิติรายปี

### การแสดงอักษรกำกับ

การแสดงอักษรกำกับสดมภ์ในตารางของเอกสารฉบับนี้ มี 3 ลักษณะ คือ r, p และ p1 โดย r มีสองชนิด ตามที่ได้กล่าวไว้ในหัวข้อการปรับปรุงย้อนหลัง p คือ ค่ารายไตรมาสในปีที่มีค่ารายปีเป็นค่าตัวรวมเบื้องต้น ส่วน p1 หมายถึง ค่ารายไตรมาสในเบื้องต้นที่ยังไม่มีค่ารายปี

### Revision Policy

QGDP figures are subject to 2 types of revisions:

- 1) **First Revision:** At the time of producing the most recent quarter, figures in the previous quarter are revised as more complete and accurate information is available. The letter “r” is shown on the quarter where the revision has been made.
- 2) **Second Revision:** When compiling the annual GDP figures – usually at a time of producing statistics of GDP of the third quarter – annual figures are revised back 2 years prior to the reference year. Along with such revision, annual figures are redistributed across all quarters within a year so that the statistics of 4 quarters added up to be equal to annual total. There is no changes in indicators as the office applies Denton Least Square Technique, using computer program called “The Canadian Bench Program and Extrapolation (Bench Program)” in the redistribution process. The letter “r” is shown on the years where the revision has been made.

### Abbreviation

There are 3 letter assigns to the tables: r, p and p1. Letter “r” is assigned to 2 cases as stated above. Letter “p” is assigned to quarterly figures based on preliminary annual figures. And letter “p1” is assigned to quarterly figures without preliminary annual figures.

**\*\*การนำข้อความหรือข้อมูลในรายงานนี้ไปใช้เผยแพร่ต่อ โปรดอ้างอิงรายงานและแหล่งข้อมูลด้วย\*\***

**Any reproduction of data and materials in this book must refer to NESDB as data source.**

## **การจัดทำและเผยแพร่สถิติผลิตภัณฑ์มวลรวมในประเทศรายไตรมาส (QGDP) ตามมาตรฐาน SDDS**

สำนักงานคณะกรรมการพัฒนาการเศรษฐกิจและสังคมแห่งชาติ มีหน้าที่ในการจัดทำและเผยแพร่สถิติผลิตภัณฑ์มวลรวมในประเทศทั้งรายปีและรายไตรมาส โดยได้ดำเนินการจัดทำและประมวลผลตามมาตรฐานและการออกแบบกรอบแนวคิดของระบบบัญชีประชาชาติสากล หรือ System of national Accounts โดยใช้ข้อมูลพื้นฐานจากแหล่งข้อมูลต่างๆ ที่เกี่ยวข้อง ทั้งนี้ รายละเอียดกรอบแนวคิด วิธีการคำนวณ ตลอดจนแหล่งข้อมูล ได้แสดงและเผยแพร่ไว้ในเอกสาร “แนวทางการจัดทำสถิติผลิตภัณฑ์มวลรวมในประเทศรายไตรมาส” แล้ว

โดยเฉพาะ QGDP ได้ดำเนินการจัดทำและเผยแพร่ตามมาตรฐาน SDDS (Special Data Dissemination Standard) ของกองทุนการเงินระหว่างประเทศ (IMF) ซึ่งกำหนดให้เผยแพร่สถิติของไตรมาสอ้างอิงภายในสามเดือนหลังสิ้นสุดไตรมาส ปัจจุบันสำนักงานฯ ได้พัฒนาการเผยแพร่ให้เร็วขึ้น เพื่อสนองตอบต่อความต้องการของผู้ใช้ โดยกำหนดเผยแพร่ในวันจันทร์ที่สี่ของเดือนที่สองหลังจากไตรมาสอ้างอิง (8 สัปดาห์) ผ่านวิธีการเผยแพร่ 3 ช่องทาง คือ (1) การแถลงข่าว (2) เอกสาร และ (3) web site คือ [www.nesdb.go.th](http://www.nesdb.go.th) การเผยแพร่ทั้งสามช่องทางนี้โดยปกติจะมีขึ้นพร้อมกันในเวลา 9.30 น ของวันดังกล่าว และเชื่อมโยงไปยัง website ของ IMF ที่ <http://dsbb.imf.org/Applications/web/sddsctycatbaselist/?strcode=THA&strcat=NAG00> นอกจากนี้ ได้นำเสนอตารางการเผยแพร่ข้อมูลล่วงหน้าประมาณ 1 ปี ไว้ที่ปกหลังของเอกสารฉบับนี้ด้วย

## **Data Dissemination of Quarterly Gross Domestic Product (QGDP) according to SDDS**

The Office of the National Economic and Social Development Board (NESDB) is responsible for compiling and disseminating GDP statistics, both quarterly and annually. Data-collection and compilation methods used to compile GDP statistics follow internationally-accepted System of National Accounts set forth by the United Nations. Detailed concepts, definitions and methodology are explained and published under title “Quarterly GDP Compilation Methodology.”

Quarterly GDP has also met Special Data Dissemination Standard of the IMF, which is to release quarterly figures within 3 months after the end of reference quarter. The NESDB had been able to speed up the compilation process to meet users’ demand by releasing data on the fourth Monday of the second months following the reference quarter (8 weeks). The data is available for all users via 3 channels: (1) press release (2) hard copy and (3) NESDB website, which is [www.nesdb.go.th](http://www.nesdb.go.th). The data can be accessed at the same time, normally at 9.30 am of the date previously informed. The website is also linked to the IMF’s SDDS page at <http://dsbb.imf.org/Applications/web/sddsctycatbaselist/?strcode=THA&strcat=NAG00>

In addition, 1-year advance-release calendar is also available on the back of this book.

## ผลิตภัณฑ์มวลรวมในประเทศ ไตรมาสที่ 2/2552

(Gross Domestic Product: Q2/2009)

### วัน เวลาและสถานที่ออกรายงาน

#### Embargo and venue

---

วันจันทร์ที่ 24 สิงหาคม 2552 เวลา 9.30 น.

สำนักงานคณะกรรมการพัฒนาการเศรษฐกิจและสังคมแห่งชาติ

962 ถนนกรุงเกษม ป้อมปราบ กทม. 10100

9.30 a.m. Monday 24<sup>th</sup> September 2009

Office of The National Economic and Social Development Board,

962 Krung Kasem Rd., Pomprab, Bangkok 10100

### กำหนดการออกรายงานผลิตภัณฑ์มวลรวมในประเทศ ไตรมาสที่ 3/2552

#### Forthcoming issues; GDP 3<sup>rd</sup> quarter 2009

---

วันจันทร์ที่ 23 พฤศจิกายน 2552 เวลา 9.30 น.

9.30 a.m. Monday 23<sup>rd</sup> November 2009

### ผู้ประสานงาน

#### Contact persons

---

หากต้องการรายละเอียดเพิ่มเติมหรือมีปัญหาใดๆ สอบถามได้ที่ e-mails ข้างล่าง หรือ โทร. 0-2280-4085

For further information, contact us via e-mails or call 0-2280-4085 with following extension numbers:

Tables	Coordinators	E-mail address	Ext. No.
Table 1-3	Apichai Thamsermsukh	apichai-t@nesdb.go.th	6171
	Peeranat Dangsakul	peeranat@nesdb.go.th	6180
Table 4	Santi Srisomboon	Santi@nesdb.go.th	6212
Table 5-8	Apichai Thamsermsukh	apichai-t@nesdb.go.th	6171
	Peeranat Dangsakul	peeranat@nesdb.go.th	6180

## FORTHCOMING RELEASES

### 2009

#### SEPTEMBER

30 Newsletter : Q2/2009  
(on internet only)

#### OCTOBER

30 National Income of Thailand 2008  
(statistics tables on internet)

#### NOVEMBER

23 GDP : Q3/2009  
(press release, publication, internet)  
(9:30 a.m. local time)

### 2010

#### DECEMBER

30 National Income of Thailand 2008  
(publication)

Input-Output 2005  
(on internet only)

Flow-of-Funds Accounts of Thailand 2008  
(statistics tables on internet)

Newsletter : Q3/2009  
(on internet only)

#### JANUARY

29 Gross Regional and Provincial Products  
2008 (on internet only)

#### FEBRUARY

22 GDP : Q4/2009  
(press release, publication, internet)  
(9:30 a.m. local time)

26 Gross Regional and Provincial Products  
2008 (publication)

Flow-of-Funds Accounts of Thailand 2008  
(publication)

#### MARCH

31 Newsletter : Q4/2009  
(on internet only)

#### APRIL

#### MAY

24 GDP : Q1/2010  
(press release, publication, internet)  
(9:30 a.m. local time)

31 Capital Stock of Thailand 2009  
(statistics tables on internet)

#### JUNE

30 Gross Regional and Provincial Products  
2009 Provision  
(statistics tables on internet)

Newsletter : Q1/2010  
(on internet only)

#### JULY

30 Capital Stock of Thailand 2009  
(publication)

#### AUGUST

23 GDP : Q2/2010  
(press release, publication, internet)  
(9:30 a.m. local time)

#### SEPTEMBER

30 Newsletter : Q2/2010  
(on internet only)

#### OCTOBER

29 National Income of Thailand 2009  
(statistics tables on internet)

#### NOVEMBER

22 GDP : Q3/2010  
(press release, publication, internet)  
(9:30 a.m. local time)