



NESDB

THAI / ENGLISH

ผลิตภัณฑ์มวลรวมในประเทศ ไตรมาสที่ 3/2552

Gross Domestic Product : Q3/2009

สำนักงานคณะกรรมการพัฒนาการเศรษฐกิจและสังคมแห่งชาติ 23 พฤศจิกายน 2552 9:30 น.

GDP ไตรมาสที่ 3/2552

หดตัวร้อยละ 2.8 หดตัว

น้อยกว่า 2 ไตรมาสแรก

GDP ที่ปรับค่าฤดูกาล

ขยายตัวร้อยละ 1.3

ขยายตัวเป็นบวก

ต่อเนื่อง 2 ไตรมาส

เป็นการฟื้นตัวของ

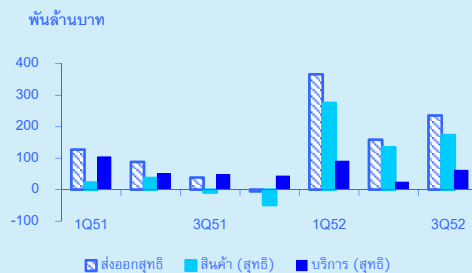
เศรษฐกิจตามนิยาม

ทางด้านเทคนิค

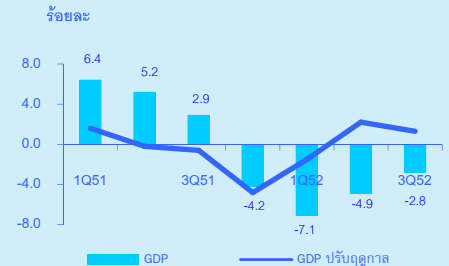
(Technical recovery)

- GDP ไตรมาสที่ 3/2552 มีแนวโน้มที่ดีขึ้น หดตัวร้อยละ 2.8 เป็นการหดตัวน้อยที่สุดจากร้อยละ 7.1 และ 4.9 ในไตรมาสที่ 1 และ 2 ของปี เป็นผลจากการใช้จ่ายอุปโภคบริโภคของรัฐบาลที่ขยายตัวต่อเนื่องร้อยละ 4.7 และการส่งออกสุทธิที่เพิ่มขึ้น ส่วนการใช้จ่ายเพื่อการอุปโภคบริโภคของครัวเรือน และการลงทุนในประเทศ การหดตัวต่ำกว่าไตรมาสที่แล้ว ในอัตราร้อยละ 1.3 และ 6.3 เนื่องจากมาตรการกระตุ้นเศรษฐกิจระยะที่ 1 ของรัฐบาลที่ยังคงดำเนินการต่อเนื่อง และอัตราการว่างงานเริ่มลดลง ทำให้กำลังซื้อประชาชนเริ่มมีเพิ่มขึ้น ในขณะที่การลงทุนของภาครัฐขยายตัวต่อเนื่อง ขยายตัวร้อยละ 8.0 สินค้าและบริการส่งออกในไตรมาสนี้หดตัวร้อยละ 15.0 ส่วนการนำเข้าสินค้าและบริการหดตัวร้อยละ 23.8
- ภาคเกษตรการผลิตหดตัวร้อยละ 2.5 จากที่หดตัวร้อยละ 1.3 ในไตรมาสที่แล้ว เป็นผลจากพืชผลสำคัญ การผลิตลดลงเนื่องจากราคาสินค้าเกษตรลดลง ทั้งพืชอาหารและพืชพลังงาน ประกอบกับฐานปริมาณการผลิตในปีที่แล้วสูงในพืชหลายชนิด เช่น ข้าว มันสำปะหลัง ปาล์มน้ำมัน ส่วนประมงขยายตัวร้อยละ 2.2 เนื่องจากการส่งออกกุ้งขยายตัว
- ภาคนอกเกษตร หดตัวร้อยละ 2.8 การหดตัวน้อยลงจากร้อยละ 8.0 และ 5.2 ในไตรมาสที่ 1 และ 2 ตามลำดับ โดยสาขาอุตสาหกรรม การหดตัวเริ่มน้อยลง เนื่องจากการส่งออกเริ่มมีทิศทางที่ดีขึ้น ส่วนภาคบริการปรับตัวดีขึ้น เช่น สาขาโรงแรมและภัตตาคาร สาขาคinema และขนส่ง การหดตัวน้อยลง เนื่องจากจำนวนนักท่องเที่ยวเริ่มเพิ่มขึ้น ในขณะที่บริการภาครัฐขยายตัวสูงขึ้น ทั้งบริการของรัฐ บริการทางด้านการศึกษา และบริการสุขภาพ

ส่งออกสินค้าและบริการสุทธิ



อัตราการขยายตัวของ QGDP



- การใช้จ่ายเพื่อการอุปโภคบริโภคของครัวเรือนลดลงร้อยละ 1.3 ส่งผลจากการปรับตัวดีขึ้นอย่างต่อเนื่องจากไตรมาสที่แล้วที่ลดลงร้อยละ 2.2 ปัจจัยสำคัญๆ ที่ส่งเสริมการใช้จ่ายใช้สอยของครัวเรือนในไตรมาสนี้ เช่น อัตราการว่างงานลดลงต่อเนื่องเหลือเพียงร้อยละ 1.2 อัตราดอกเบี้ยยังทรงตัวอยู่ในระดับต่ำ อัตราเงินเฟ้อยังคงลดลงต่อเนื่อง รวมทั้งมาตรการกระตุ้นเศรษฐกิจระยะที่ 1 ที่ยังคงดำเนินการต่อเนื่องซึ่งมีผลให้กำลังซื้อของประชาชนเพิ่มขึ้น และส่งผลต่อเนื่องต่อความเชื่อมั่นของผู้บริโภคปรับตัวดีขึ้น อย่างไรก็ตาม รายได้เกษตรกรที่ลดลงมาจากผลกระทบของราคาพืชผลที่สำคัญ เช่น ข้าว ยางพารา และมันสำปะหลัง เป็นต้น ส่งผลให้การใช้จ่ายของครัวเรือนยังคงลดลง แต่ปรับตัวในทิศทางที่ดีขึ้น
- รายจ่ายเพื่อการอุปโภคบริโภคของรัฐบาลเพิ่มขึ้นร้อยละ 4.7 เป็นผลมาจากค่าตอบแทนแรงงานเพิ่มขึ้นร้อยละ 4.3 และรายจ่ายค่าซื้อสินค้าและบริการสุทธิเพิ่มขึ้น ร้อยละ 5.1
- การลงทุนลดลงร้อยละ 6.3 ปรับตัวดีขึ้น โดยเป็นผลมาจากการลงทุนภาครัฐขยายตัวร้อยละ 8.0 ประกอบกับการลงทุนภาคเอกชนที่เริ่มมีทิศทางดีขึ้นเช่นกัน ลดลงร้อยละ 12.2 ดีขึ้นเมื่อเทียบกับที่ลดลงร้อยละ 16.1 ในไตรมาสที่แล้ว ทั้งนี้เป็นผลมาจากการปรับตัวดีขึ้นทั้งด้านการก่อสร้างและการลงทุนด้านเครื่องจักรเครื่องมือ
- ส่วนเปลี่ยนสินค้าคงเหลือ ณ ราคาประจำปีมีมูลค่าลดลง 93,235 ล้านบาท ลดลงต่อเนื่องจากไตรมาสที่ผ่านมา ซึ่งเป็นการลดลงติดต่อกัน 3 ไตรมาส โดยในไตรมาสนี้การสะสมสต็อกของทั้งสินค้าเกษตรและสินค้าอุตสาหกรรมลดลง เนื่องจากสินค้าอุตสาหกรรมมีการส่งออกเพิ่มขึ้นเกือบทุกกลุ่มสินค้า เช่น อาหารทะเลแช่แข็ง ชิ้นส่วนคอมพิวเตอร์และอิเล็กทรอนิกส์ สำหรับทองคำเป็นผลจากราคาในตลาดโลกสูงขึ้นอย่างต่อเนื่อง ทำให้มีการส่งออกเพิ่มขึ้นอย่างมาก ส่วนในด้านสินค้าเกษตรกรรม ปริมาณสต็อกข้าวเปลือกลดลงในไตรมาสนี้ เนื่องจากอยู่ในช่วงนอกฤดูเก็บเกี่ยวผลผลิต ขณะที่โรงสีข้าวดำเนินการผลิตข้าวสารเข้าสู่ตลาดอย่างต่อเนื่อง
- ภาคต่างประเทศ ดุลการค้าและบริการ ณ ราคาประจำปีเกินดุล 235.5 พันล้านบาท สูงขึ้นเทียบกับ 158.8 พันล้านบาท ในไตรมาสที่แล้ว โดยดุลการค้าเกินดุล 173.5 พันล้านบาท ดุลบริการเกินดุล 62.0 พันล้านบาท

National Accounts Office
962 Krung Kasem Road
Pomprab, Bangkok 10100

Tel: 0 2280 4085

Fax: 0 2281 2466

E-mail: nao@nesdb.go.th

ข้อชี้แจง

การประมวลผลสถิติผลิตภัณฑ์มวลรวมในประเทศไตรมาส 3/2552

สำนักงานคณะกรรมการพัฒนาการเศรษฐกิจและสังคมแห่งชาติ ได้ประมวลผลสถิติผลิตภัณฑ์มวลรวมในประเทศไตรมาส 3/2552 โดยใช้ข้อมูลที่ได้รับล่าสุดจากแหล่งข้อมูลต่าง ๆ ในไตรมาสนี้ได้มีการปรับปรุงย้อนหลังถึงไตรมาสที่ 1/2549 ตามการจัดทำสถิติบัญชีประชาชาติรายปี ประจำปี 2551 ที่ได้มีการปรับปรุงย้อนหลังถึงปี 2549 (ดูรายละเอียดการปรับปรุงย้อนหลังได้ที่ด้านหลัง)

การปรับปรุงที่สำคัญๆ ได้แก่

1. การปรับปรุงรายปี ตั้งแต่ปี 2549 - 2551 ส่งผลให้อัตราการขยายตัวของ GDP เปลี่ยนแปลงไปจากเดิม โดยขยายตัวร้อยละ 5.1 ร้อยละ 4.9 และร้อยละ 2.5 เทียบกับเดิมที่ขยายตัวร้อยละ 5.2 ร้อยละ 4.9 และร้อยละ 2.6 ตามลำดับ ขณะที่อัตราการขยายตัวในแต่ละไตรมาสของ 3 ปีดังกล่าวเปลี่ยนแปลงเล็กน้อย นอกจากนี้ในปี 2552 มีการรับข้อมูลตามข้อมูลล่าสุดทำให้ไตรมาสที่ 1 หดตัวร้อยละ 7.1 สำหรับไตรมาสที่ 2 หดตัวร้อยละ 4.9 เช่นเดิม
2. การปรับปรุงข้อมูลดัชนีผลผลิตอุตสาหกรรม ตามรายงานล่าสุดเดือนตุลาคม 2552 ของธนาคารแห่งประเทศไทย
3. ข้อมูลพื้นที่การเพาะปลูก และข้อมูลพยากรณ์ผลผลิตการเกษตร ในรอบเดือนกันยายน 2552 ของกระทรวงเกษตรและสหกรณ์
4. ปรับปรุงข้อมูลรายจ่ายรัฐบาลส่วนกลาง ตามข้อมูลจากระบบ GFMS และดัชนีค่าตอบแทนแรงงานของข้าราชการ
5. ปรับปรุงข้อมูลรายการส่งออกและนำเข้าสินค้าและบริการ ตามข้อมูลล่าสุดของธนาคารแห่งประเทศไทย ณ วันที่ 30 ตุลาคม 2552
6. ตั้งแต่ไตรมาสที่ 1/2549 เป็นต้นไป ตารางสถิติรายละเอียดจะนำเสนอในเอกสาร โดยสามารถดูได้ที่ www.nesdb.go.th

สำนักงานคณะกรรมการพัฒนาการเศรษฐกิจและสังคมแห่งชาติ ขอขอบคุณหน่วยงานทั้งภาครัฐและเอกชน ที่ให้การสนับสนุนและเร่งรัดข้อมูลเพื่อใช้ในการประมวลผลผลิตภัณฑ์มวลรวมในประเทศรายไตรมาส ให้รวดเร็วและถูกต้องแม่นยำเพิ่มขึ้น และหวังว่าคงจะได้รับความร่วมมือในการพัฒนาข้อมูลดังกล่าวนี้ให้มีคุณภาพดียิ่งขึ้นในอนาคตต่อไป

สำนักงานคณะกรรมการพัฒนาการเศรษฐกิจและสังคมแห่งชาติ

Revision to this publication

Gross Domestic Product of Q3/2009 has been compiled based on the most up-to-date data available from various sources. The quarterly estimates have been revised back to Q1/2006 in consistent with the annual National Income of Thailand, 2008 Edition. The major revised items are as follows.

1. Revision of annual data from 2006-2008 has resulted in changes of GDP growth from 5.2%, 4.9% and 2.6% to 5.1%, 4.9% and 2.5%, respectively. It also moderately affected QGDP growth of the first and second quarters of 2008 was 7.1% and 4.9%, respectively.
2. Revising manufacturing production index according to the latest series from the Bank of Thailand issued in October 2009.
3. Revising agricultural plantation area and production by using the crop forecast database in September 2009 from the Office of Agricultural Economics, Ministry of Agriculture and Co-operatives.
4. Revising central government expenditure in line with data from GFMS and civil servant salary index.
5. Revising goods and services receipts and payment following the revised balance of payment from the Bank of Thailand issued in October 30, 2009.
6. Since Q1/2006, the supporting tables have no longer been published in the GDP quarterly report. (download from www.nesdb.go.th)

The Office of the National Economic and Social Development Board would like to express our gratitude to all government agencies, private institutions and companies who continually provide the needed data especially those who have spent much of the time and afford to speed up data processing and make their reports available in time with high quality. The Office looks forward to continuing close cooperation for data quality development in the future.

The Office of the National Economic and Social Development Board

ผลิตภัณฑ์มวลรวมภายในประเทศ ไตรมาสที่ 3 ปี 2552

GDPไตรมาสที่ 3/2552

หดตัวร้อยละ 2.8 น้อยกว่าที่
ลดลงร้อยละ 4.9 ในไตรมาสที่
แล้ว

ภาวะเศรษฐกิจ ไตรมาสที่ 3/2552 มีแนวโน้มดีขึ้นโดยหดตัวร้อยละ 2.8 เป็นการหดตัวน้อยที่สุดจากร้อยละ 7.1 และ 4.9 ในไตรมาสที่ 1 และ 2 ของปี เป็นผลจากการใช้จ่ายอุปโภคบริโภคของรัฐบาลที่ขยายตัวต่อเนื่องร้อยละ 4.7 ส่วนการใช้จ่ายเพื่อการอุปโภคบริโภคของครัวเรือน และการลงทุนในประเทศหดตัวน้อยกว่าไตรมาสที่แล้ว ในอัตราร้อยละ 1.3 และ 6.3 ตามลำดับ จากผลของมาตรการกระตุ้นเศรษฐกิจระยะที่ 1 ของรัฐบาลและอัตราการว่างงานเริ่มลดลงทำให้กำลังซื้อของประชาชนเริ่มสูงขึ้น ในขณะที่การลงทุนของภาครัฐขยายตัวต่อเนื่องร้อยละ 8.0 การส่งออกสินค้าและบริการในไตรมาสนี้หดตัวร้อยละ 15.0 ส่วนการนำเข้าสินค้าและบริการหดตัวร้อยละ 23.8

การผลิต ภาคเกษตรหดตัวร้อยละ 2.5 จากการลดลงของหมวดพืชผล ในขณะที่หมวดปศุสัตว์ และประมงเพิ่มขึ้น สำหรับการผลิตนอกภาคเกษตร หดตัวร้อยละ 2.8 หดตัวน้อยลงจากร้อยละ 8.0 และ 5.2 ในไตรมาสที่ 1 และ 2 ตามลำดับ โดยสาขาอุตสาหกรรมการหดตัวเริ่มน้อยลงเนื่องจากการส่งออกเริ่มมีทิศทางที่ดีขึ้น สำหรับภาคบริการปรับตัวดีขึ้น เช่น สาขาโรงแรมและภัตตาคาร สาขาคมนาคมและขนส่งหดตัวน้อยลง เนื่องจากจำนวนนักท่องเที่ยวเริ่มเพิ่มขึ้น ในขณะที่บริการภาครัฐขยายตัวสูงขึ้น ทั้งบริการของรัฐ บริการทางด้านการศึกษา และบริการสุขภาพ

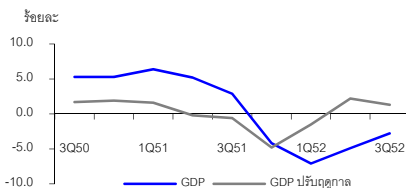
GDP ที่ปรับค่าฤดูกาล ขยายตัวร้อยละ 1.3 ต่อเนื่องจากร้อยละ 2.2 ในไตรมาสที่แล้ว เป็นการขยายตัวต่อเนื่อง 2 ไตรมาสติดต่อกันแสดงถึงสัญญาณการฟื้นตัวของเศรษฐกิจซึ่งชัดเจนขึ้น

อัตราการขยายตัวผลิตภัณฑ์มวลรวมในประเทศ (GDP)

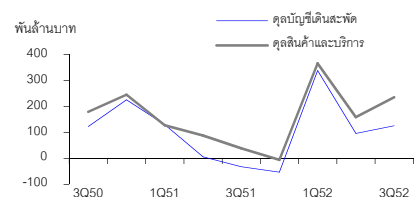
(ร้อยละ)

	2551	2551				2552		
		Q1	Q2	Q3	Q4	Q1	Q2	Q3
ภาคเกษตร	3.5	4.6	8.1	3.3	0.0	2.7	-1.3	-2.5
ภาคนอกเกษตร	2.4	6.6	5.0	2.9	-4.7	-8.0	-5.2	-2.8
GDP	2.5	6.4	5.2	2.9	-4.2	-7.1	-4.9	-2.8
GDP ปรับฤดูกาล		1.6	-0.2	-0.6	-4.8	-1.5	2.2	1.3

อัตราขยายตัวของ GDP



มูลค่าดุลบัญชีเดินสะพัด ดุลการค้าและบริการ



ผลิตภัณฑ์มวลรวมในประเทศ ณ ราคาประจำปีมีมูลค่า 2,233.6 พันล้านบาท เมื่อหักค่าตอบแทนจากปัจจัยการผลิตสุทธิจ่ายไปต่างประเทศ 148.4 พันล้านบาท คงเหลือเป็นผลิตภัณฑ์มวลรวมประชาชาติ (Gross National Product: GNP) เท่ากับ 2,085.1 พันล้านบาท มูลค่าที่แท้จริงลดลงร้อยละ 5.3

ดุลการค้าและบริการ ณ ราคาประจำปีเกินดุล 235.5 พันล้านบาท เมื่อรวมกับรายได้สุทธิจากปัจจัยการผลิตและเงินโอนสุทธิจากต่างประเทศ ทำให้ดุลบัญชีเดินสะพัดเกินดุล 125.9 พันล้านบาท

ระดับราคา ดัชนีราคาผลิตภัณฑ์มวลรวมในประเทศไม่เพิ่มสูงขึ้น เทียบกับที่เพิ่มขึ้นร้อยละ 1.7 ในไตรมาสที่แล้ว ในขณะที่เดียวกันดัชนีราคาผู้ผลิต และดัชนีราคาผู้บริโภค ลดลงร้อยละ 10.2 และ 2.2 เมื่อเทียบกับที่ลดลงร้อยละ 7.0 และ 2.8 ในไตรมาสที่แล้ว ตามลำดับ

ด้านการผลิต

การผลิตหดตัวร้อยละ 2.8 ภาค
นอกเกษตรหดตัวลดลง แต่ภาค
เกษตรหดตัวมากขึ้น

การผลิตหดตัวร้อยละ 2.8 แต่เริ่มปรับตัวดีขึ้นต่อเนื่องเมื่อเทียบกับไตรมาสที่ 1 และ 2 ที่หดตัวร้อยละ 7.1 และ 4.9 ตามลำดับ โดยภาคเกษตรหดตัวร้อยละ 2.5 เนื่องจากพืชสำคัญหลายชนิดมีผลผลิตลดลง ภาคนอกเกษตรหดตัวร้อยละ 2.8 โดยอุตสาหกรรมการผลิตหดตัวน้อยลงเนื่องจากการส่งออกบางอุตสาหกรรมเริ่มดีขึ้น ในขณะที่ภาคบริการเริ่มฟื้นตัว เช่น โรงแรมและภัตตาคาร การคมนาคม และขนส่ง จากจำนวนนักท่องเที่ยวที่เริ่มเพิ่มขึ้น การผลิตและจำหน่ายไฟฟ้าเริ่มขยายตัว

สาขาเกษตร

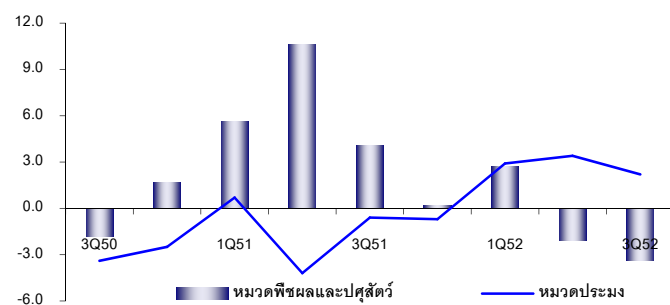
การผลิตหดตัวร้อยละ 2.5 จากที่หดตัวร้อยละ 1.3 ในไตรมาสที่แล้ว เป็นผลจากหมวดพืชผลหดตัวร้อยละ 5.4 ในขณะที่หมวดประมง ขยายตัวร้อยละ 2.2 และ หมวดปศุสัตว์ขยายตัวร้อยละ 0.7

- **หมวดพืชผล** หดตัวร้อยละ 5.4 ลดลงต่อเนื่องจากไตรมาสที่แล้ว โดยพืชเศรษฐกิจหลักหลายชนิด เช่น ข้าว มันสำปะหลัง ปาล์มน้ำมัน ยางพารา การผลิตลดลงเป็นผลจากราคาสินค้าเกษตรในปิ่นลดลง ประกอบกับฐานปริมาณการผลิตพืชหลายชนิด ในปีที่แล้วสูง
- **หมวดปศุสัตว์** ขยายตัวเล็กน้อยร้อยละ 0.7 จากผลผลิตสุกร โค ผลิตภัณฑ์นมและไก่ขยายตัวสูงขึ้น
- **หมวดประมง** ขยายตัวร้อยละ 2.2 จากผลผลิตกุ้งที่ขยายตัวเพิ่มขึ้นตามการส่งออก

พืชผลหดตัวแต่ปศุสัตว์และ
ประมงขยายตัว

ระดับราคาสินค้าเกษตร หดตัวร้อยละ 10.4 จากที่ขยายตัวร้อยละ 1.8 ในไตรมาสที่แล้วเป็นผลจากราคาพืชหลักปรับตัวลดลง เช่น ข้าว มันสำปะหลัง ข้าวโพดเลี้ยงสัตว์ ยางพารา และปาล์มน้ำมัน เป็นต้น ในขณะที่ราคาสินค้าหมวดปศุสัตว์ขยายตัวร้อยละ 11.1 เนื่องจากราคาสูกูร ผลผลิตภัณฑ์นมไข่ไก่สูงขึ้น และราคาสินค้าหมวดประมงขยายตัวสูงขึ้นร้อยละ 12.5 ต่อเนื่องจากร้อยละ 5.1 ของไตรมาสที่แล้ว เนื่องมาจากความต้องการกุ้งของตลาดต่างประเทศสูงขึ้น

ร้อยละ อัตราการขยายตัวของสาขาเกษตร



อุตสาหกรรมวัตถุดิบขยายตัว
อุตสาหกรรมสินค้าทุนและ
เทคโนโลยีปรับตัวดีขึ้น ในขณะที่
ที่อุตสาหกรรมเบาหดตัว
ต่อเนื่อง

สาขาอุตสาหกรรม

การผลิตหดตัวร้อยละ 5.9 ปรับตัวดีขึ้นจากไตรมาส 2 ที่หดตัวถึงร้อยละ 8.7 เป็นผลจากอุตสาหกรรม
วัตถุดิบและอุตสาหกรรมสินค้าทุนและเทคโนโลยีเริ่มปรับตัวดีขึ้น ในขณะที่อุตสาหกรรมเบาหดตัว
ต่อเนื่อง

อัตราการขยายตัวสาขาอุตสาหกรรม

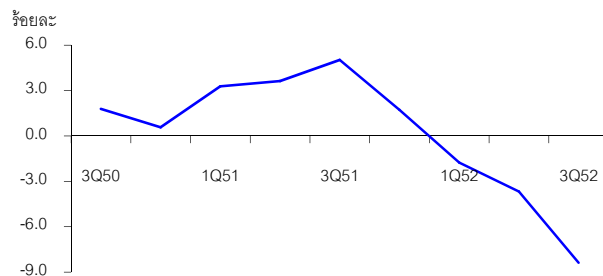
(ร้อยละ)

	2551	2551				2552		
		Q1	Q2	Q3	Q4	Q1	Q2	Q3
อุตสาหกรรมเบา	3.4	3.3	3.6	5.0	1.8	-1.7	-3.7	-8.4
อุตสาหกรรมวัตถุดิบ	-4.5	2.3	-1.5	-5.6	-13.0	-9.3	-4.9	1.9
อุตสาหกรรมสินค้าทุน และเทคโนโลยี	10.1	23.0	17.9	12.8	-8.9	-28.7	-14.0	-7.6
อุตสาหกรรมรวม	3.9	10.3	7.7	5.4	-6.8	-14.4	-8.7	-5.9

อุตสาหกรรมเบา หดตัวร้อยละ 8.4 หดตัวต่อเนื่องจากไตรมาส 2 ที่หดตัวร้อยละ 3.7 เป็นผลจาก

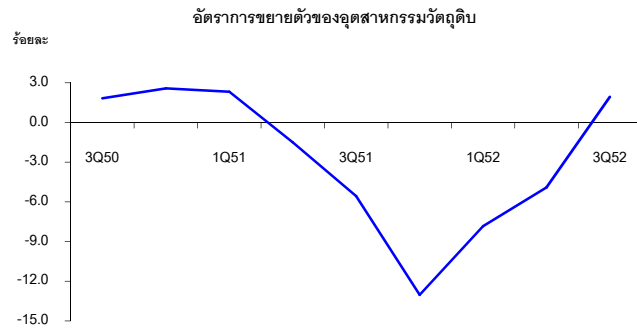
- **อาหารและเครื่องดื่ม** หดตัวร้อยละ 10.2 การผลิตเครื่องดื่มลดลงร้อยละ 22.9 เป็นผล
จากการผลิตเบียร์ที่ลดลงอย่างต่อเนื่อง ในขณะที่อุตสาหกรรมอาหารขยายตัวร้อยละ 1.2
เป็นผลจากอุตสาหกรรมแปรรูปผักและผลไม้ที่มีการส่งออกดีขึ้น
- **เสื้อผ้าและเครื่องนุ่งห่ม** หดตัวร้อยละ 12.1 ตามการส่งออกที่ยังคงหดตัวต่อเนื่อง
- **หนังและเครื่องหนัง** หดตัวร้อยละ 4.5 เนื่องจากการส่งออกหดตัวลงตามความต้องการ
ของประเทศคู่ค้า
- **เฟอร์นิเจอร์และเครื่องประดับ** หดตัวร้อยละ 2.9 เป็นผลจากการส่งออกและความ
ต้องการใช้เฟอร์นิเจอร์ภายในประเทศที่หดตัวตามภาวะเศรษฐกิจ

อัตราการขยายตัวของอุตสาหกรรมเบา



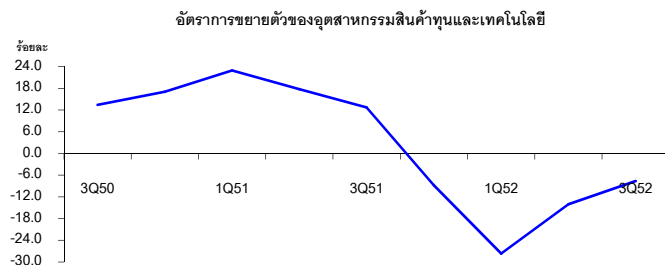
อุตสาหกรรมวัตถุดิบ ขยายตัวร้อยละ 1.9 จากที่หดตัวร้อยละ 4.9 ในไตรมาส 2 เป็นผลจาก

- **โรงกลั่นน้ำมัน** ขยายตัวร้อยละ 9.3 ตามความต้องการใช้ภายในประเทศที่ขยายตัว
ประกอบกับในปีก่อนหน้ามีการปิดซ่อมแซมโรงกลั่น
- **เคมีและเคมีภัณฑ์** ขยายตัวร้อยละ 4.2 เป็นการขยายตัวในอุตสาหกรรมปิโตรเคมี ที่มี
ความต้องการเพิ่มขึ้นของอุตสาหกรรมต่อเนื่อง



อุตสาหกรรมสินค้าทุนและเทคโนโลยี หดตัวร้อยละ 7.6 ปรับตัวดีขึ้นจากที่หดตัวร้อยละ 14.0 ในไตรมาส 2 อุตสาหกรรมสำคัญในกลุ่มนี้มีดังนี้

- **เครื่องจักรสำนักงาน** ขยายตัวร้อยละ 6.1 เนื่องจากการผลิต Hard Disk Drive และการผลิตอุปกรณ์คอมพิวเตอร์ขยายตัว ตามความต้องการของตลาดต่างประเทศที่เพิ่มขึ้น
- **ยานยนต์** หดตัวร้อยละ 20.3 ปรับตัวดีขึ้นจากที่หดตัวร้อยละ 35.7 ในไตรมาส 2 การผลิตปรับตัวดีขึ้นเป็นผลจากการจำหน่ายรถยนต์นั่งส่วนบุคคลเริ่มดีขึ้น แต่การจำหน่ายรถยนต์เพื่อการพาณิชย์ยังคงหดตัวต่อเนื่อง
- **เครื่องจักรและอุปกรณ์** หดตัวร้อยละ 15.1 เป็นผลจากการผลิตเครื่องปรับอากาศพัดลม และอุปกรณ์อื่นๆ ที่เกี่ยวข้องกับเครื่องใช้ไฟฟ้าภายในบ้าน ที่ส่งออกไปต่างประเทศได้น้อย



การใช้ไฟฟ้าขยายตัวในกลุ่ม
ผู้ใช้ไฟฟ้าประเภทที่อยู่อาศัย
กิจการขนาดเล็กกิจการเฉพาะ
อย่างและส่วนราชการ ยกเว้น
กิจการขนาดใหญ่ กิจการขนาด
กลางและอื่นๆ ยังคงหดตัว

สาขาไฟฟ้า ประปาและโรงแยกก๊าซ

ขยายตัวร้อยละ 2.5 จากไตรมาสที่แล้วที่ลดลงร้อยละ 0.9 โดยหมวดไฟฟ้า ซึ่งมีสัดส่วนสูงสุดของสาขา ขยายตัวร้อยละ 3.3 ดีขึ้นจากที่ลดลงร้อยละ 0.5 ในไตรมาสที่แล้ว เป็นไปตามปริมาณการใช้ไฟฟ้าโดยรวมที่เพิ่มขึ้นร้อยละ 1.0 โดยผู้ใช้ไฟฟ้าประเภทที่อยู่อาศัย กิจการขนาดเล็ก กิจการเฉพาะอย่าง และส่วนราชการ มีปริมาณการใช้ไฟฟ้าขยายตัวเพิ่มขึ้น แต่การใช้ไฟฟ้าของกิจการขนาดใหญ่ กิจการขนาดกลาง และอื่นๆ ยังคงลดลง ส่วนหมวดประปา ยังคงขยายตัวร้อยละ 3.0 เท่ากับไตรมาส 2 ในขณะที่โรงแยกก๊าซธรรมชาติ ปริมาณการผลิตลดลงร้อยละ 8.3 จากการลดลงของผลผลิตก๊าซธรรมชาติ

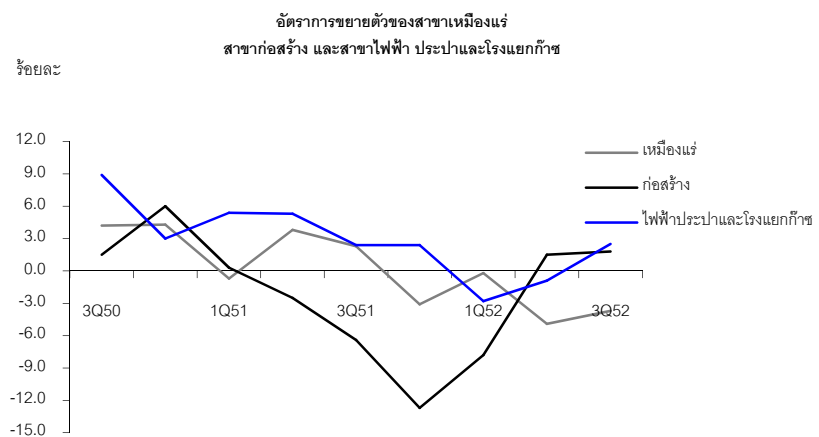
อัตราการขยายตัวของปริมาณการใช้กระแสไฟฟ้าจำแนกตามประเภทผู้ใช้						(ร้อยละ)		
	2551	2551				2552		
		Q1	Q2	Q3	Q4	Q1	Q2	Q3
ที่อยู่อาศัย	2.7	6.0	1.2	2.9	1.0	2.7	5.3	6.4
สัดส่วน	21.8	20.8	22.5	21.7	22.1	23.0	24.2	22.9
กิจการขนาดเล็ก	3.0	7.4	2.7	4.7	-2.5	1.7	4.0	4.6
สัดส่วน	10.4	10.1	10.5	10.4	10.7	11.1	11.1	10.8
กิจการขนาดกลาง	0.4	1.6	-0.5	3.6	-3.4	-8.5	-3.6	-1.1
สัดส่วน	17.3	17.3	17.0	17.3	17.4	17.0	16.8	16.9
กิจการขนาดใหญ่	1.2	7.0	4.9	1.7	-8.5	-14.4	-8.0	-2.1
สัดส่วน	41.8	43.0	41.4	41.8	41.0	39.5	39.0	40.5
กิจการเฉพาะอย่าง	5.1	9.2	6.0	4.8	0.5	-1.8	1.2	4.6
สัดส่วน	3.2	3.3	3.2	3.1	3.2	3.5	3.3	3.3
ส่วนราชการ	3.9	6.9	2.3	4.2	2.2	3.5	5.9	6.7
สัดส่วน	3.3	3.1	3.2	3.6	3.4	3.5	3.5	3.8
อื่นๆ	-5.6	-0.5	-3.0	-8.4	-10.8	-4.5	-2.5	-9.2
สัดส่วน	2.2	2.4	2.1	2.1	2.1	2.5	2.1	1.9
รวม	1.6	5.8	2.7	2.5	-4.4	-7.0	-2.1	1.0

ที่มา : การไฟฟ้านครหลวงและการไฟฟ้าส่วนภูมิภาค

สาขาเหมืองแร่และย่อยหิน

ลดลงร้อยละ 3.7 จากที่ลดลงร้อยละ 4.9 ในไตรมาสที่แล้ว โดยก๊าซธรรมชาติ ก๊าซธรรมชาติเหลวและน้ำมันดิบ ซึ่งมีสัดส่วนมากที่สุดของสาขา ลดลงร้อยละ 6.3 จากที่ลดลงร้อยละ 6.0 ในไตรมาส 2 จากปริมาณก๊าซธรรมชาติและก๊าซธรรมชาติเหลว ที่มีการผลิตลดลง รวมทั้งแร่อื่นๆ ที่ลดลงร้อยละ 4.4 จากที่ลดลงร้อยละ 3.0 ในไตรมาสที่แล้ว จากแร่ยิปซัม หินอ่อน หินปูนที่ใช้ในการก่อสร้าง และโดโรไมท์ ที่มีการผลิตลดลง ส่วนการผลิตลิกไนต์ขยายตัวร้อยละ 7.3 จากไตรมาสที่แล้วที่ลดลงร้อยละ 10.5 เนื่องจากเหมืองแม่เมาะ ซึ่งเป็นเหมืองแร่ลิกไนต์ที่ใหญ่ที่สุดในประเทศไทย ผลิตลิกไนต์ได้มากขึ้น

การผลิตก๊าซธรรมชาติและน้ำมันดิบลดลงต่อเนื่องจากไตรมาสที่แล้ว



การก่อสร้าง ขยายตัว

ร้อยละ 1.8 โดยภาครัฐขยายตัว

สูงขึ้น ส่วนภาคเอกชนหดตัว

น้อยลง

สาขาก่อสร้าง

ขยายตัวร้อยละ 1.8 ปรับตัวดีขึ้นเมื่อเทียบกับไตรมาสที่แล้วที่ขยายตัวร้อยละ 1.5 โดยเฉพาะการก่อสร้างภาครัฐ ที่มีนโยบายเร่งรัดการเบิกจ่ายงบประมาณ เช่น โครงการก่อสร้างและปรับปรุงทางหลวงพิเศษระหว่างเมือง หมายเลข 9 หรือถนนวงแหวนรอบนอกด้านตะวันออกตอนบางปะอิน-บางพลี ซึ่งกรมทางหลวงพยายามเร่งรัดการดำเนินงานให้แล้วเสร็จทันเปิดใช้ในช่วงปีใหม่ ประกอบกับการก่อสร้างของรัฐบาลก็ขยายตัวต่อเนื่อง เช่น โครงการก่อสร้างโรงแยกก๊าซธรรมชาติหน่วยที่ 6 จังหวัดระยองของการปิโตรเลียมแห่งประเทศไทย โครงการก่อสร้างรถไฟรางคู่สายชายฝั่งตะวันออกช่วงฉะเชิงเทรา-ศรีราชา-แหลมฉบัง ของการรถไฟแห่งประเทศไทย เป็นต้น ส่วนมูลค่าเพิ่มการก่อสร้างภาคเอกชน มีแนวโน้มปรับตัวดีขึ้น เนื่องจากโครงการก่อสร้างอาคารคอนโดมิเนียมใหม่ที่อยู่อาศัยตามแนวทางเขตรถไฟฟ้าและพื้นที่อื่นๆ ในเขตกรุงเทพมหานครและปริมณฑลที่ปรับตัวดีขึ้น เนื่องจากอัตราดอกเบี้ยและราคาวัสดุก่อสร้างที่อยู่ในระดับต่ำ รวมทั้งอาคารโรงงานอุตสาหกรรมที่ยังคงขยายตัว ถึงแม้ว่าจะประสบปัญหาสิ่งแวดล้อมที่เกิดขึ้นในบางพื้นที่ก็ตาม

สาขาคมนาคมและขนส่ง

ไตรมาสแรกและการขนส่ง

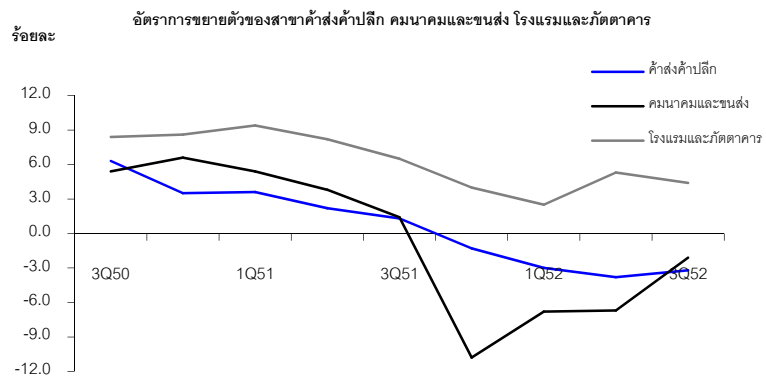
ปรับตัวดีขึ้น

หดตัวร้อยละ 2.1 ปรับตัวดีขึ้นจากไตรมาส 2 ที่หดตัวร้อยละ 6.7 โดยบริการขนส่งหดตัวร้อยละ 2.0 ปรับตัวดีขึ้นจากไตรมาส 2 ที่หดตัวร้อยละ 8.6 จากบริการขนส่งทางอากาศที่ปรับตัวดีขึ้นตามจำนวนผู้โดยสารที่เพิ่มขึ้น ส่วนบริการโทรคมนาคมหดตัวร้อยละ 2.2 ต่อเนื่องจากไตรมาสที่แล้วที่หดตัวร้อยละ 3.5

อัตราการขยายตัวรายการสำคัญของการขนส่ง

(ร้อยละ)

	2551	2551				2552		
		Q1	Q2	Q3	Q4	Q1	Q2	Q3
การขนส่ง	-2.9	3.1	2.5	-1.1	-15.1	-8.9	-8.6	-2.0
การขนส่งทางบก	3.5	1.7	3.0	7.1	2.4	0.5	2.5	-1.1
การขนส่งทางอากาศ	-9.6	3.8	1.5	-7.4	-32.2	-16.9	-17.6	-6.6
การขนส่งทางน้ำ	3.1	9.0	7.9	1.6	-5.2	-6.7	-10.0	3.7



สาขาค้าปลีกและการช้อปปิ้ง

ค้าปลีกค้าปลีกหดตัวน้อยลง

หดตัวร้อยละ 3.2 จากที่หดตัวร้อยละ 3.8 ในไตรมาส 2 จากการค้าปลีกค้าปลีกหดตัวร้อยละ 3.0 เนื่องจากผลผลิตภาคเกษตรลดลง ประกอบกับการนำเข้าสินค้าที่ยังชะลอตัว ส่วนการช้อปปิ้งออนไลน์ จักรยานยนต์ ของใช้ส่วนบุคคลและของใช้ในครัวเรือน หดตัวร้อยละ 8.0 จากที่หดตัวร้อยละ 8.8 ในไตรมาสที่แล้ว จากการช้อปปิ้งออนไลน์ บริการล้างอัดฉีด และซ่อมแซมของใช้ส่วนบุคคล และของใช้ในครัวเรือน หดตัวร้อยละ 10.9 และ 1.8 ตามลำดับ

**โรงแรมและภัตตาคาร
ปรับตัวดีขึ้น**

สาขาโรงแรมและภัตตาคาร

หดตัวร้อยละ 2.8 ปรับตัวดีขึ้นจากที่หดตัวร้อยละ 5.7 ในไตรมาสที่แล้ว โดยบริการภัตตาคาร หดตัวร้อยละ 1.9 จากที่หดตัวร้อยละ 0.4 ส่วนบริการโรงแรม หดตัวร้อยละ 4.5 จากที่หดตัวร้อยละ 16.3 ตามจำนวนนักท่องเที่ยวต่างประเทศที่ลดลงร้อยละ 2.7 จากที่ลดลงร้อยละ 16.5 โดยสาเหตุสำคัญมาจากในช่วงเดือนกรกฎาคมมีการแพร่ระบาดของโควิด-19 ใหญ่สายพันธุ์ใหม่ 2019 ที่รุนแรงขึ้นในหลายจังหวัดของประเทศไทย ส่งผลให้นักท่องเที่ยวลดลงถึงร้อยละ 14.2 และปรับตัวดีขึ้นในเดือนกันยายน โดยจำนวนนักท่องเที่ยวต่างชาติถึงร้อยละ 17.4 เนื่องจากฐานการคำนวณที่ต่ำของปีที่แล้ว จากปัญหาความไม่สงบทางการเมืองภายในประเทศ ประกอบกับในช่วงเดือนกรกฎาคมและเดือนสิงหาคมมีการประชุมอาเซียนซัมมิทและการจัดการแข่งขันกีฬาระหว่างประเทศกลุ่มอาเซียน มีส่วนช่วยสร้างความเชื่อมั่นให้นักท่องเที่ยวต่างประเทศ สำหรับอัตราการเข้าพักอยู่ที่ร้อยละ 46.9 ลดลงจากระดับเดียวกันของปีก่อนซึ่งอยู่ที่ร้อยละ 53.2

จำนวนนักท่องเที่ยวต่างประเทศ จำแนกตามถิ่นที่อยู่

(พันคน)

	2551	2551				2552		
		Q1	Q2	Q3	Q4	Q1	Q2	Q3
เอเชีย	7,615	2,114	2,050	1,878	1,573	1,685	1,566	1,815
ยุโรป	3,957	1,446	721	725	1,065	1,272	693	732
อเมริกา	903	279	219	189	216	231	185	190
อื่นๆ	2,061	488	560	540	473	457	519	552
รวม	14,536	4,327	3,550	3,332	3,327	3,643	2,964	3,289
อัตราเพิ่มร้อยละ	0.5	12.9	13.6	-3.4	-18.0	-15.8	-16.5	-2.7

ที่มา : การท่องเที่ยวแห่งประเทศไทยและธนาคารแห่งประเทศไทย

**ธนาคารพาณิชย์และสถาบัน
การเงินอื่นๆขยายตัวต่อเนื่อง**

สาขาตัวกลางทางการเงิน

ขยายตัวร้อยละ 4.4 หดลงจากร้อยละ 5.3 ในไตรมาสก่อน โดยรายได้ดอกเบี้ยสุทธิธนาคารพาณิชย์ลดลง จากดอกเบี้ยรับในการปล่อยสินเชื่อที่ลดลง โดยเฉพาะสินเชื่อภาคธุรกิจ แม้ว่าค่าใช้จ่ายดอกเบี้ยจะลดลงตามปริมาณเงินฝากก็ตาม ส่วนสถาบันการเงินอื่นๆ เช่น ธนาคารอาคารสงเคราะห์ ธนาคารออมสิน ธนาคารเพื่อการเกษตรและสหกรณ์การเกษตร ตลอดจนบริษัทหลักทรัพย์ ยังคงขยายตัว

สาขาการบริการอื่น ๆ

ขยายตัวร้อยละ 2.4 เพิ่มขึ้นจากร้อยละ 0.8 ในไตรมาสที่แล้ว โดยการบริหารราชการแผ่นดิน ขยายตัวร้อยละ 5.9 จากร้อยละ 3.7 สาขาการศึกษา ขยายตัวร้อยละ 3.0 เพิ่มขึ้นจากร้อยละ 0.1 ในไตรมาส 2 สาขาบริการด้านสุขภาพ ขยายตัวร้อยละ 3.5 จากร้อยละ 1.0 เนื่องจากบริการสุขภาพภาครัฐ ขยายตัวร้อยละ 3.9 จากร้อยละ 1.7 ในไตรมาส 2 ส่วนภาคเอกชนขยายตัวร้อยละ 2.6 สำหรับบริการด้านอสังหาริมทรัพย์ การให้เช่าและบริการทางธุรกิจทรงตัวจากไตรมาสที่แล้ว ที่ขยายตัวร้อยละ 0.1 เนื่องจากการให้เช่าที่อยู่อาศัย ขยายตัวร้อยละ 1.5 จากร้อยละ 1.3 ในขณะที่บริการทางธุรกิจ ลดลงร้อยละ 2.5 จากที่ขยายตัวร้อยละ 5.5 ในไตรมาส 2 สาขาบริการชุมชน ขยายตัวร้อยละ 0.7 ปรับตัวดีขึ้นจากที่หดตัวร้อยละ 1.2 โดยบริการกระจายเสียงวิทยุและโทรทัศน์ ขยายตัวร้อยละ 2.9 จากที่ลดลงร้อยละ 1.7 ส่วนบริการเสริมสวย บริการด้านกีฬา สโมสร การผลิต และการฉายภาพยนตร์ ขยายตัวเช่นเดียวกันร้อยละ 7.4 จากร้อยละ 6.7 ในไตรมาสที่แล้ว ในขณะที่สลากกินแบ่งรัฐบาล บริการซักรีด และบริการอื่นๆ หดตัวร้อยละ 0.2 , 4.8 และ 8.3 ตามลำดับ

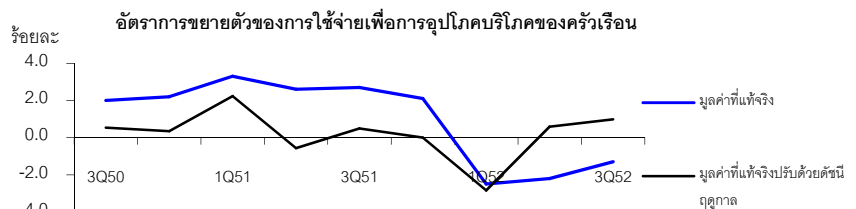
**บริการภาครัฐขยายตัว
บริการทางธุรกิจหดตัว**

ด้านการใช้จ่าย

การใช้จ่ายของครัวเรือน

การใช้จ่ายของครัวเรือนลดลง
ร้อยละ 1.3 ส่งสัญญาณการปรับตัวดีขึ้น
ไตรมาสที่แล้ว

- การใช้จ่ายเพื่อการอุปโภคบริโภคของครัวเรือนลดลงร้อยละ 1.3 ส่งสัญญาณการปรับตัวดีขึ้นอย่างต่อเนื่องจากไตรมาสที่แล้วที่ลดลงร้อยละ 2.2 เมื่อปรับค่าการเปลี่ยนแปลงตามฤดูกาล การใช้จ่ายเพิ่มขึ้นจากไตรมาสที่แล้วร้อยละ 1.0
- ปัจจัยสำคัญ ที่ส่งเสริมการจับจ่ายใช้สอยของครัวเรือนในไตรมาสนี้ เช่น อัตราการว่างงานลดลงต่อเนื่องเหลือเพียงร้อยละ 1.2 อัตราดอกเบี้ยยังทรงตัวอยู่ในระดับต่ำ อัตราเงินเฟ้อยังคงลดลงต่อเนื่องแม้ว่าจะได้ปรับตัวขึ้นเล็กน้อย เนื่องจากราคาสินค้าบางรายการโดยเฉพาะน้ำมันเชื้อเพลิงที่ปรับตัวเพิ่มขึ้น รวมทั้งมาตรการกระตุ้นเศรษฐกิจระยะที่ 1 ที่ยังคงดำเนินการต่อเนื่อง ซึ่งมีผลให้กำลังซื้อของประชาชนเพิ่มขึ้น และส่งผลต่อเนื่องต่อความเชื่อมั่นของผู้บริโภคปรับตัวดีขึ้น อย่างไรก็ตาม รายได้เกษตรกรที่ลดลงมากจากผลกระทบของราคาพืชผลที่สำคัญ เช่น ข้าว ยางพารา และมันสำปะหลัง เป็นต้น ส่งผลให้การใช้จ่ายของครัวเรือนยังคงลดลงแต่ได้ปรับตัวในทิศทางที่ดีขึ้น โดยเฉพาะการใช้จ่ายในสินค้าคงทนประเภทยานยนต์ปรับตัวดีขึ้นในไตรมาสนี้



อัตราการว่างงาน การใช้จ่ายผ่านบัตรเครดิต และความเชื่อมั่นผู้บริโภค

	2551	2551				2552		
		Q1	Q2	Q3	Q4	Q1	Q2	Q3
กำลังแรงงาน (พันคน)	37,647	36,673	37,543	38,279	38,093	37,487	38,487	38,807
ผู้ว่างงาน (พันคน)	514	583	511	457	504	768	673	460
อัตราการว่างงาน (ร้อยละ)	1.4	1.6	1.4	1.2	1.3	2.0	1.8	1.2
การใช้จ่ายผ่านบัตรเครดิต (พันล้านบาท)	921	237	222	227	235	225	216	228
อัตราเพิ่ม (ร้อยละ)	9.5	13.5	11.4	11.9	2.2	-5.1	-2.8	0.6
ดัชนีความเชื่อมั่นผู้บริโภคโดยรวม	77.8	79.4	78.9	77.8	74.9	74.0	72.0	74.5
อัตราเพิ่ม (ร้อยละ)	0.9	0.4	2.3	2.6	-1.9	-6.8	-8.7	-4.2

ที่มา : สำนักงานสถิติแห่งชาติ ธนาคารแห่งประเทศไทย และมหาวิทยาลัยหอการค้าไทย

- การใช้จ่ายเพื่อการอุปโภคบริโภคของครัวเรือนที่ไม่รวมคนไทยในต่างประเทศและคนต่างประเทศในประเทศไทย ลดลงร้อยละ 1.1

อัตราการขยายตัวของการใช้จ่ายเพื่อการอุปโภคบริโภคของครัวเรือนในประเทศ

(ร้อยละ)

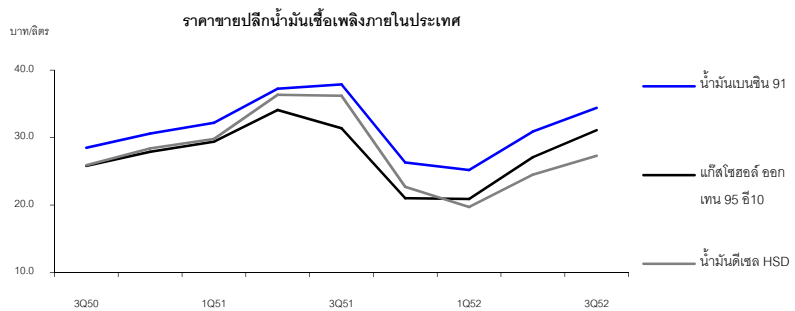
	2551	2551				2552		
		Q1	Q2	Q3	Q4	Q1	Q2	Q3
การใช้จ่ายของครัวเรือนในประเทศ	2.7	5.1	3.8	2.2	-0.2	-4.6	-3.6	-2.1
หัก : การใช้จ่ายของชาวต่างประเทศในประเทศ	-0.2	16.1	12.3	-6.0	-21.6	-19.0	-21.3	-11.1
การใช้จ่ายของครัวเรือนไม่รวมนักท่องเที่ยว	3.1	3.6	2.9	3.2	2.7	-2.3	-1.6	-1.1
บวก : การใช้จ่ายของคนไทยในต่างประเทศ	-10.6	-7.0	-8.2	-13.3	-12.7	-7.6	-23.9	-9.8
การใช้จ่ายของครัวเรือนไทยทั้งหมด	2.7	3.3	2.6	2.7	2.1	-2.5	-2.2	-1.3

รายจ่ายครัวเรือนจำแนกตามหมวด

หมวดสินค้าเกษตร ป่าไม้ และประมง ขยายตัวร้อยละ 2.9 โดยการบริโภคผักและผลไม้เพิ่มขึ้นร้อยละ 5.9 การบริโภคสัตว์น้ำลดลงต่อเนื่องร้อยละ 3.3 สอดคล้องกับปริมาณผลผลิตที่ออกสู่ตลาด

หมวดผลิตภัณฑ์อาหาร เครื่องดื่ม ยาสูบ และเครื่องนุ่งห่ม ปรับตัวดีขึ้นเล็กน้อย โดยลดลงร้อยละ 2.4 เทียบกับการลดลงร้อยละ 3.0 ในไตรมาสที่แล้ว เป็นผลมาจากเครื่องดื่มลดลงร้อยละ 6.1 บุหรี่ลดลงร้อยละ 10.5 เสื้อผ้าเครื่องแต่งกายและสิ่งทออื่นๆ ลดลงร้อยละ 5.0 ในขณะที่การบริโภคเนื้อสัตว์และสินค้าเกษตรแปรรูปเพิ่มขึ้นเล็กน้อยร้อยละ 0.1 นมและผลิตภัณฑ์นมเพิ่มขึ้นร้อยละ 17.5 ข้าวแป้งและผลิตภัณฑ์แป้ง เพิ่มขึ้นร้อยละ 3.4

หมวดไฟฟ้าและประปา ขยายตัวต่อเนื่องร้อยละ 6.0 โดยการใช้จ่ายค่ากระแสไฟฟ้าขยายตัวร้อยละ 6.4 และค่าน้ำประปาขยายตัวร้อยละ 4.3 โดยได้รวมรายจ่ายส่วนที่รัฐบาลช่วยเหลือตามมาตรการลดค่าใช้จ่ายค่าน้ำประปาและไฟฟ้าของครัวเรือนแล้ว



ที่มา : สำนักงานนโยบายและแผนพลังงาน

หมวดยานพาหนะ มีแนวโน้มดีขึ้นต่อเนื่อง โดยลดลงร้อยละ 5.6 เทียบกับการลดลงร้อยละ 17.4 ในไตรมาสที่แล้ว ตามกำลังซื้อของประชาชนที่เพิ่มขึ้น ประกอบกับผู้ประกอบการได้มีการจัดกิจกรรมส่งเสริมการขายอย่างต่อเนื่อง โดยยอดจำหน่ายรถยนต์นั่งเพิ่มขึ้นร้อยละ 4.8 จากที่ลดลงร้อยละ 8.6 ในไตรมาสที่แล้ว ส่วนยอดจดทะเบียนใหม่ของรถยนต์บรรทุกส่วนบุคคลและรถจักรยานยนต์ยังคงลดลงต่อเนื่องในอัตราร้อยละ 20.5 และ ร้อยละ 12.9 ตามลำดับ

ยอดการจำหน่ายรถยนต์		หน่วย : คัน						
		2551				2552		
	2551	Q1	Q2	Q3	Q4	Q1	Q2	Q3
รถยนต์นั่งและรถยนต์พาณิชย์	615,270	161,736	159,739	139,783	154,012	107,774	123,654	135,056
โดยด้า	261,955	66,959	68,963	59,811	66,222	44,404	50,783	58,478
อีซูซุ	133,390	35,988	35,203	30,319	31,880	23,558	25,300	26,300
ฮอนด้า	90,807	22,437	20,689	20,818	26,863	18,360	21,607	23,032
อื่นๆ	129,118	36,352	34,884	28,835	29,047	21,452	25,964	27,246
รถยนต์นั่ง	226,805	53,242	57,177	55,958	60,428	43,969	52,088	56,749
โดยด้า	106,615	25,483	28,406	26,506	26,220	20,538	20,905	25,935
ฮอนด้า	81,888	19,170	18,330	19,140	25,248	17,250	20,544	21,545
อื่นๆ	38,302	8,589	10,441	10,312	8,960	6,181	10,639	9,269
รถยนต์พาณิชย์	388,465	108,494	102,562	83,825	93,584	63,805	71,566	78,307
โดยด้า	155,340	41,476	40,557	33,305	40,002	23,866	29,878	32,543
อีซูซุ	133,390	35,988	35,203	30,319	31,880	23,558	25,300	26,300
อื่นๆ	99,735	31,030	26,802	20,201	21,702	16,381	16,388	19,464

ที่มา : บริษัทโดยด้า มอเตอร์ ประเทศไทย จำกัด

หมวดโรงแรมและภัตตาคาร ลดลงต่อเนื่องเป็นไตรมาสที่สี่ในอัตราร้อยละ 2.1 แต่มีทิศทางการปรับตัวที่ดีขึ้น โดยบริการโรงแรมลดลงร้อยละ 3.1 ส่วนบริการภัตตาคารลดลงร้อยละ 1.6 ส่วนหนึ่งเป็นผลต่อเนื่องมาจากมาตรการกระตุ้นเศรษฐกิจของรัฐบาล รวมทั้งโครงการต่างๆ ในการส่งเสริมสนับสนุนให้คนไทยเดินทางท่องเที่ยวในประเทศยังคงมีการดำเนินการอย่างต่อเนื่อง สำหรับนักท่องเที่ยวต่างประเทศมีทิศทางการปรับตัวที่ดีขึ้น โดยลดลงเพียงร้อยละ 2.7 เทียบกับการลดลงร้อยละ 16.5 ในไตรมาสที่แล้ว

หมวดขนส่งและสื่อสาร ลดลงร้อยละ 2.1 โดยบริการไปรษณีย์และสื่อสารโทรคมนาคมลดลงร้อยละ 3.6 ตามรายได้จากการประกอบการของธุรกิจโทรคมนาคมที่ลดลง โดยจำนวนเลขหมายจดทะเบียนโทรศัพท์เคลื่อนที่ที่ชะลอตัวเหลือร้อยละ 7.1 ส่วนเลขหมายโทรศัพท์พื้นฐานลดลงต่อเนื่องร้อยละ 0.5 ในขณะที่เดียวกันบริการขนส่งโดยรวมยังคงลดลงต่อเนื่องร้อยละ 0.8

จำนวนหมายเลขจดทะเบียนโทรศัพท์เคลื่อนที่

(ข้อมูล ณ วันสิ้นสุด)	2551	2551				2552		
		Q1	Q2	Q3	Q4	Q1	Q2	Q3
โทรศัพท์พื้นฐาน (พันเลขหมาย)	6,665	6,722	6,723	6,638	6,665	6,648	6,620	6,602
จำนวนประชากร / เลขหมาย	10.0	9.8	9.8	10.0	10.0	10.0	10.1	10.1
โทรศัพท์เคลื่อนที่ (พันเลขหมาย)	61,984	55,324	57,554	59,861	61,984	62,703	63,541	64,091
ระบบ Prepaid	55,353	49,675	51,750	53,661	55,353	56,078	56,681	57,185
ระบบ Postpaid	6,631	5,649	5,804	6,200	6,631	6,625	6,859	6,906
จำนวนประชากร / เลขหมาย	1.1	1.2	1.1	1.1	1.1	1.1	1.0	1.0

ที่มา : บริษัท ทีโอที จำกัด (มหาชน) และ บริษัท กสท โทรคมนาคม จำกัด (มหาชน)

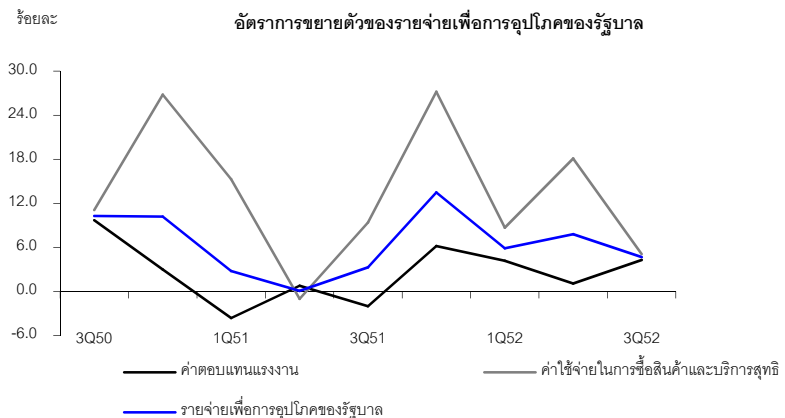
เมื่อพิจารณารายจ่ายของครัวเรือนจำแนกตามลักษณะความคงทนพบว่า รายจ่ายซื้ออาหารเพิ่มขึ้นร้อยละ 3.2 ส่วนรายจ่ายซื้อสินค้าและบริการอื่นๆ ที่ไม่ใช่อาหารลดลงร้อยละ 2.5 จำแนกเป็นสินค้าไม่คงทน (ไม่รวมอาหาร) เช่น เครื่องดื่ม ไฟฟ้าและน้ำประปา ยารักษาโรค และของใช้ในครัวเรือนลดลงร้อยละ 1.0 รายจ่ายซื้อสินค้าคงทนประกอบด้วย เสื้อผ้า รองเท้า ภาชนะ และสิ่งของที่ใช้ในครัวเรือนลดลงร้อยละ 10.3 ส่วนสินค้าคงทน เช่น ยานยนต์ เครื่องเรือน เครื่องใช้ไฟฟ้าขนาดใหญ่ โทรทัศน์ ลดลงร้อยละ 8.5 สำหรับรายจ่ายด้านบริการขยายตัวร้อยละ 2.8 ชะลอตัวลงจากการขยายตัวร้อยละ 4.8 ในไตรมาสที่แล้ว โดยรายการที่สำคัญๆ ในภาคบริการที่ยังคงขยายตัว เช่น รายจ่ายของนักท่องเที่ยวสุทธิขยายตัวร้อยละ 11.5 การศึกษาและสุขภาพขยายตัวร้อยละ 3.0 บริการด้านการเงินและประกันภัยเพิ่มขึ้นร้อยละ 7.3 และบริการอื่นๆ เพิ่มขึ้นร้อยละ 5.0 เป็นต้น ในขณะที่โรงแรมและภัตตาคาร และบริการขนส่งและสื่อสาร ยังคงลดลงต่อเนื่องในอัตราเดียวกันที่ร้อยละ 2.1

อัตราการขยายตัวของการใช้จ่ายเพื่อการอุปโภคบริโภคของครัวเรือน จำแนกตามลักษณะความคงทน

(ร้อยละ)	2551	2551				2552		
		Q1	Q2	Q3	Q4	Q1	Q2	Q3
การใช้จ่ายของครัวเรือน	3.0	3.5	2.9	2.9	2.5	-2.5	-2.2	-1.3
อาหาร	1.9	3.4	1.8	-0.1	2.7	1.2	-0.2	3.2
อื่นๆ ที่ไม่ใช่อาหาร	3.2	3.5	3.2	3.7	2.5	-3.5	-2.7	-2.5
สินค้าไม่คงทน	1.6	4.3	2.4	0.1	-0.4	-3.7	-2.0	-1.0
สินค้าคงทน	4.0	6.5	5.3	5.3	-0.4	-8.6	-9.1	-10.3
สินค้าคงทน	10.9	11.7	13.0	10.0	8.9	-18.0	-13.8	-8.5
บริการ	1.4	-2.7	-0.8	4.0	4.8	7.1	4.8	2.8

รายจ่ายเพื่อการอุปโภคของรัฐบาล

- การเบิกจ่ายทั้งปีงบประมาณ 2552 รวมงบประมาณรายจ่ายเพิ่มเติม เป็นจำนวน 1,790,863 ล้านบาท คิดเป็นร้อยละ 91.8 ของวงเงินงบประมาณรายจ่าย สำหรับการเบิกจ่ายในไตรมาสที่เพิ่มขึ้นจากระยะเดียวกันของปีที่แล้ว ร้อยละ 21.1 แบ่งเป็นรายจ่ายประจำ 407,877 ล้านบาท และรายจ่ายลงทุน 74,658 ล้านบาท
- รายจ่ายเพื่อการอุปโภคทั้งหมดของรัฐบาลในราคาประจำปี มูลค่า 336,052 ล้านบาท เพิ่มขึ้นจากระยะเดียวกันของปีที่แล้ว ร้อยละ 5.4 โดยแบ่งเป็นค่าตอบแทนแรงงาน 217,167 ล้านบาท เพิ่มขึ้นร้อยละ 7.3 และรายจ่ายค่าซื้อสินค้าและบริการสุทธิ จำนวน 118,885 ล้านบาท เพิ่มขึ้นร้อยละ 2.2
- สำหรับมูลค่าที่แท้จริงของรายจ่ายเพื่อการอุปโภคของรัฐบาลเพิ่มขึ้น ร้อยละ 4.7 เป็นผลมาจากค่าตอบแทนแรงงานเพิ่มขึ้นร้อยละ 4.3 และรายจ่ายค่าซื้อสินค้าและบริการสุทธิเพิ่มขึ้น ร้อยละ 5.1



การเบิกจ่ายงบประมาณ

(พันล้านบาท)

หมวดรายจ่าย	ตั้งแต่ต้นปีงบประมาณ			ก.ค. - ก.ย.		
	2551	2552	% Δ	2551	2552	% Δ
รวมรายจ่ายประจำ+ลงทุน	1,532.5	1,790.9	16.9	398.4	482.5	21.1
อัตราการเบิกจ่ายต่องบประมาณ (%)	92.3	91.8		24.0	24.7	

ที่มา : ศูนย์เทคโนโลยีสารสนเทศและการสื่อสาร กระทรวงการคลัง

การสะสมทุนการเบื้องต้นหรือการลงทุน

การลงทุนรวมลดลงร้อยละ 6.3 ปรับตัวดีขึ้นจากไตรมาสที่แล้ว

การลงทุนรวม ลดลงร้อยละ 6.3 ปรับตัวดีขึ้น โดยเป็นผลมาจากการลงทุนภาครัฐขยายตัว ร้อยละ 8.0 ซึ่งเป็นแรงขับเคลื่อนสำคัญต่อการเริ่มฟื้นตัวของภาวะเศรษฐกิจในไตรมาสที่ ประกอบกับการลงทุนภาคเอกชนที่เริ่มมีทิศทางดีขึ้นเช่นกัน ทั้งนี้เป็นผลมาจากการปรับตัวดีขึ้นทั้งด้านการก่อสร้างและการลงทุนด้านเครื่องจักรเครื่องมือ

- การลงทุนภาคเอกชน ลดลงร้อยละ 12.2 ปรับตัวดีขึ้นเมื่อเทียบกับที่ลดลงร้อยละ 16.1 ในไตรมาสที่แล้ว เป็นผลมาจากภาคการผลิตสินค้าอุตสาหกรรมเพื่อการส่งออกเริ่มมีสัญญาณฟื้นตัว เนื่องจากผู้ประกอบการเริ่มสั่งซื้อเครื่องจักรเพิ่มมากขึ้น โดยเฉพาะการนำเข้าเครื่องจักรเครื่องมือเพื่อใช้ในภาคเกษตรกรรม อุตสาหกรรมอาหาร เป็นต้น

การก่อสร้างภาคเอกชน ลดลงร้อยละ 6.3 ปรับตัวดีขึ้นเมื่อเทียบกับไตรมาสที่แล้ว ที่ลดลงร้อยละ 7.5 ซึ่งการก่อสร้างโครงการขนาดเล็กได้รับแรงจูงใจจากอัตราดอกเบี้ยและราคาวัสดุก่อสร้างที่อยู่ในระดับต่ำส่งผลให้ในไตรมาสนี้การก่อสร้างที่อยู่อาศัยลดลงร้อยละ 15.1 เทียบกับที่ลดลงร้อยละ 17.4 ในไตรมาสที่แล้ว ขณะที่อาคารโรงงานชะลอตัวลงเหลือร้อยละ 16.5 เมื่อเทียบกับไตรมาสที่แล้วที่ขยายตัวร้อยละ 19.8 ทั้งนี้ส่วนหนึ่งเป็นผลมาจากการก่อสร้างของภาคธุรกิจขนาดใหญ่ยังไม่ฟื้นตัวเนื่องจากขาดความมั่นใจในภาวะเศรษฐกิจโดยรวมและแนวทางการแก้ปัญหาสิ่งแวดล้อมที่เกิดขึ้นจากอุตสาหกรรมในเซกเตอร์อุตสาหกรรมมาตาพุดที่ยังไม่มีแนวทางที่ชัดเจน

อัตราการขยายตัวของการลงทุน

(ร้อยละ)

	2551	2551				2552		
		Q1	Q2	Q3	Q4	Q1	Q2	Q3
ก่อสร้าง	-4.6	1.9	-2.2	-5.9	-12.3	-7.9	1.9	2.1
ภาคเอกชน	0.1	0.6	1.6	-1.4	-0.5	-8.9	-7.5	-6.3
ภาครัฐ	-9.1	3.2	-5.9	-9.6	-23.2	-6.8	12.0	9.5
เครื่องจักรเครื่องมือ	4.3	7.8	4.5	7.0	-1.6	-19.6	-16.0	-11.1
ภาคเอกชน	4.1	8.2	5.1	8.6	-4.1	-20.3	-18.5	-14.0
ภาครัฐ	5.4	4.6	0.7	-1.2	22.1	-14.0	2.4	5.0
มูลค่าการลงทุนรวม	1.2	5.9	2.3	1.9	-5.0	-15.9	-10.2	-6.3
ภาคเอกชน	3.2	6.5	4.3	6.0	-3.4	-17.8	-16.1	-12.2
ภาครัฐ	-4.6	3.7	-3.7	-7.0	-10.3	-9.0	8.7	8.0

การลงทุนในเครื่องจักรเครื่องมือภาคเอกชน ลดลงร้อยละ 14.0 ปรับตัวดีขึ้นเมื่อเทียบกับที่ลดลงร้อยละ 18.5 ในไตรมาสที่แล้ว เป็นผลมาจากการลงทุนในหมวดยานพาหนะและหมวดเครื่องใช้สำนักงานที่ปรับตัวดีขึ้นจากเดิม โดยเฉพาะรถโดยสารที่มียอดการจดทะเบียนเพิ่มมากขึ้นร้อยละ 9.2 ประกอบกับยานพาหนะประเภทอื่นๆ มีแนวโน้มที่ปรับตัวดีขึ้นเช่นเดียวกัน โดยเฉพาะรถบรรทุก และรถยนต์เพื่อการพาณิชย์

- การลงทุนภาครัฐ ขยายตัวร้อยละ 8.0 เป็นผลมาจากการเร่งรัดเบิกจ่ายงบลงทุนของรัฐบาลกลางและองค์กรปกครองส่วนท้องถิ่น และภาครัฐวิสาหกิจ ซึ่งส่วนใหญ่เป็นโครงการต่อเนื่อง ส่วนโครงการใหม่ยังไม่มีเบิกจ่ายโดยเฉพาะในส่วนโครงการไทยเข้มแข็งระยะที่ 2

การก่อสร้างภาครัฐ ขยายตัวร้อยละ 9.5 โดยรัฐบาลกลางและองค์กรปกครองส่วนท้องถิ่น ขยายตัวร้อยละ 8.9 เป็นการก่อสร้างอาคารสำนักงาน แหล่งน้ำในชนบท และโครงการสร้างถนน โดยเฉพาะ โครงการก่อสร้างและปรับปรุงทางหลวงพิเศษระหว่างเมือง หมายเลข 9 หรือถนนวงแหวนรอบนอกด้านตะวันออกตอนบางปะอิน -บางพลี ซึ่งกรมทางหลวงได้เร่งรัดผู้รับเหมาให้ก่อสร้างแล้วเสร็จโดยเร็ว และกำหนดเปิดใช้เส้นทางก่อนเทศกาลปีใหม่ ประกอบกับการก่อสร้างของรัฐวิสาหกิจขยายตัวร้อยละ 11.2 ซึ่งส่วนใหญ่เป็นโครงการต่อเนื่อง เช่นโครงการโรงแยกก๊าซธรรมชาติหน่วยที่ 6 จังหวัดระยอง ของการปิโตรเลียมแห่งประเทศไทย โครงการรถไฟรางคู่สายชายฝั่งตะวันออกช่วงฉะเชิงเทรา-ศรีราชา-แหลมฉบัง ของการรถไฟแห่งประเทศไทย เป็นต้น

การลงทุนในเครื่องจักรเครื่องมือภาครัฐ ขยายตัวร้อยละ 5.0 เทียบกับไตรมาสที่แล้วที่ขยายตัวเพียงร้อยละ 2.4 โดยรัฐบาลกลางและองค์กรปกครองส่วนท้องถิ่น ขยายตัวร้อยละ 0.2 ส่วนรัฐวิสาหกิจขยายตัวร้อยละ 10.0 เนื่องจากในไตรมาสนี้มีการนำเข้าเครื่องบินเพื่อการพาณิชย์ของบริษัทการบินไทย จำกัด (มหาชน) จำนวน 1 ลำ มูลค่า 4,200 ล้านบาท

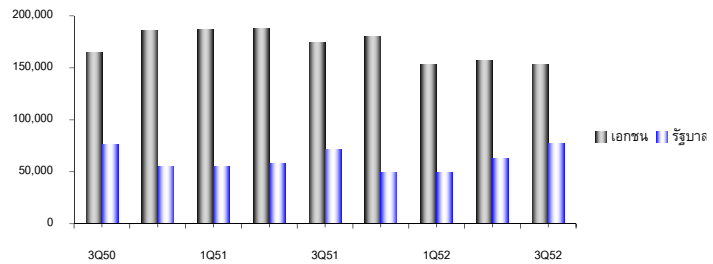
อัตราการขยายตัวของการก่อสร้างภาคเอกชน

(ร้อยละ)

	2551	2551				2552		
		Q1	Q2	Q3	Q4	Q1	Q2	Q3
ที่อยู่อาศัย	0.9	-5.2	6.4	3.1	-1.2	-10.4	-17.4	-15.1
อาคารพาณิชย์	6.2	14.2	9.7	4.5	-2.8	-9.8	-5.2	-14.1
โรงงาน	-4.8	5.9	-10.9	-14.4	2.1	-3.4	19.8	16.5
อื่นๆ	-3.9	10.8	-13.8	-14.2	2.0	-6.8	19.5	26.5
รวม	0.1	0.6	1.6	-1.4	-0.5	-8.9	-7.5	-6.3

ล้านบาท

มูลค่าการสะสมทุนจำแนกตามสถาบัน



สินค้าคงเหลือ ณ ราคาประจำปีมีมูลค่าลดลง 93,325 ล้านบาท ลดลงต่อเนื่องจากไตรมาสที่ผ่านมา ซึ่งเป็นการลดลงติดต่อกัน 3 ไตรมาส โดยในไตรมาสนี้สัดส่วนของทั้งสินค้าเกษตรและสินค้าอุตสาหกรรมลดลง

ส่วนเปลี่ยนสินค้าคงเหลือ

ภาวะการผลิตในไตรมาสนี้แม้ว่าขยายตัวเพิ่มขึ้นจากไตรมาส 2 ที่ผ่านมาก็ตาม แต่เนื่องจากสินค้าอุตสาหกรรมมีการส่งออกเพิ่มขึ้นเกือบทุกกลุ่มสินค้า ประกอบกับการใช้จ่ายและการลงทุนของรัฐบาลเพิ่มขึ้นด้วย ยกเว้นการบริโภคของครัวเรือนที่ลดลง ส่งผลให้สินค้าอุตสาหกรรมมีสต็อกลดลงค่อนข้างมาก โดยเฉพาะหมวดอาหารและเครื่องดื่ม เนื่องจากประเทศผู้ผลิตที่สำคัญอย่าง จีน เวียดนาม อินเดีย ประสบปัญหาภัยธรรมชาติ ทำให้ต้องมีการนำเข้าสินค้าเพิ่มขึ้น ประกอบกับความต้องการสินค้าประเภทอาหารทะเลแช่แข็ง โดยเฉพาะกุ้งสดแช่เย็นแช่แข็งในตลาดโลกเพิ่มขึ้น จากการฟื้นตัวของเศรษฐกิจของประเทศผู้นำเข้าและการประกาศยกเลิกการเรียกเก็บภาษีหุ้มตลาดรายการสินค้าอุตสาหกรรมอื่นๆ ที่มีสต็อกลดลงค่อนข้างมาก ได้แก่ หมวดอุปกรณ์สำนักงาน ชิ้นส่วนคอมพิวเตอร์และอิเล็กทรอนิกส์ หมวดผลิตภัณฑ์เหล็กและเหล็กกล้าและหมวดผลิตภัณฑ์กระดาษ สำหรับทองคำเป็นผลจากราคาในตลาดโลกสูงขึ้นอย่างต่อเนื่อง ทำให้มีการส่งออกเพิ่มขึ้นอย่างมาก อย่างไรก็ตามสินค้าอุตสาหกรรมบางรายการมีสต็อกเพิ่มขึ้น ได้แก่ หมวดเสื้อผ้าเครื่องแต่งกาย เนื่องจากเริ่มมีคำสั่งซื้อจากต่างประเทศเข้ามาเพิ่มขึ้นอย่างต่อเนื่อง ประกอบกับมีโรงงานเสื้อผ้าสำเร็จรูปที่เปิดใหม่อีกหลายโรง ส่วนในด้านสินค้าเกษตรกรรม ปริมาณสต็อกข้าวเปลือกลดลงในไตรมาสนี้ เนื่องจากอยู่ในช่วงนอกฤดูเก็บเกี่ยวผลผลิต ขณะที่โรงสีข้าวดำเนินการผลิตข้าวสารเข้าสู่ตลาดอย่างต่อเนื่อง

ด้านต่างประเทศ

การส่งออกและการนำเข้า ส่งสัญญาณฟื้นตัว

การส่งออกสินค้า หดตัวร้อยละ 16.0 ปรับตัวดีขึ้นจากไตรมาสที่ผ่านมา ปัจจัยสำคัญมาจากการส่งออกสินค้าอุตสาหกรรมที่ใช้เทคโนโลยีสูง (High-Tech Product) บางรายการซึ่งเป็นสินค้าส่งออกสำคัญมีทิศทางดีขึ้น ได้แก่ ชิ้นส่วนคอมพิวเตอร์ เครื่องใช้ไฟฟ้า แผงวงจรรวม และรถยนต์ ทั้งนี้เป็นผลจากการที่เศรษฐกิจประเทศคู่ค้าเริ่มฟื้นตัว การส่งออกไปยังอาเซียนและสหรัฐอเมริกามีแนวโน้มดีขึ้น แม้ว่าการส่งออกไปยังญี่ปุ่นและสหภาพยุโรปหดตัวเพิ่มขึ้นเล็กน้อยก็ตาม อย่างไรก็ตามการส่งออกสินค้าเกษตรยังคงหดตัวเพิ่มขึ้น โดยเฉพาะสินค้าเกษตรที่สำคัญ เช่น ยางพารา

รายรับทางด้านบริการ ลดลงร้อยละ 10.1 ปรับตัวดีขึ้นจากไตรมาสก่อนที่ลดลงร้อยละ 16.3 ทั้งนี้เนื่องจากรายรับค่าบริการท่องเที่ยวปรับตัวดีขึ้นอย่างมาก จากการที่ตลาดนักท่องเที่ยวต่างชาติเริ่มฟื้นตัวขึ้นตามภาวะเศรษฐกิจ

การนำเข้าสินค้า ลดลงร้อยละ 25.0 ปรับตัวดีขึ้นเป็นไตรมาสที่สองติดต่อกัน สืบเนื่องจากการนำเข้าในหมวดสินค้าอุปโภคบริโภค วัตถุดิบและสินค้าขั้นกลาง และสินค้าทุน มีการหดตัวลดลง สอดคล้องกับการบริโภค และการผลิตในประเทศ ที่ปรับตัวดีขึ้นเช่นกัน

รายจ่ายทางด้านบริการ ลดลงร้อยละ 18.2 หดตัวเพิ่มขึ้นจากไตรมาสก่อนที่ลดลงร้อยละ 7.0 ตามการหดตัวที่เพิ่มมากขึ้นของค่าบริการขนส่งสินค้า และรายจ่ายค่าบริการท่องเที่ยว รวมทั้งการหดตัวของรายจ่ายค่าบริการอื่นๆ หลังจากที่ยายตัวเล็กน้อยในไตรมาสที่แล้ว

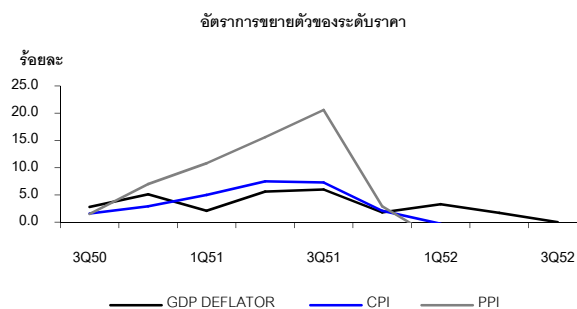
มูลค่าการส่งออกและนำเข้าสินค้า

	2551	2551				2552		
		Q1	Q2	Q3	Q4	Q1	Q2	Q3
มูลค่า ณ ราคาประจำปี								
การส่งออก (พันล้านบาท)	5,831	1,349	1,485	1,669	1,328	1,179	1,177	1,381
อัตราเพิ่ม	11.9	12.7	19.9	25.3	-8.1	-12.6	-20.7	-17.3
การนำเข้า (พันล้านบาท)	5,829	1,326	1,448	1,678	1,377	903	1,043	1,207
อัตราเพิ่ม	22.1	21.5	21.1	38.6	8.0	-31.8	-28.0	-28.1
ดุลการค้า (พันล้านบาท)	2	23	37	-9	-49	275	135	174
มูลค่า ณ ราคปีฐาน (2531)								
การส่งออก (พันล้านบาท)	2,579	633	664	699	583	520	513	587
อัตราเพิ่ม	6.0	9.0	13.9	11.3	-9.2	-17.9	-22.8	-16.0
การนำเข้า (พันล้านบาท)	2,046	491	516	555	484	318	363	416
อัตราเพิ่ม	8.4	10.2	7.7	14.9	1.0	-35.1	-29.6	-25.0
อัตราแลกเปลี่ยน (บาทต่อดอลลาร์ สรอ.)	33.4	32.4	32.3	33.9	34.9	35.3	34.7	34.0

ที่มา: ธนาคารแห่งประเทศไทย

ดัชนีราคาผลิตภัณฑ์มวล รวมในประเทศ

ดัชนีราคาผลิตภัณฑ์มวลรวมในประเทศไตรมาสที่ 3/2552 ไม่ขยายตัว เมื่อเทียบกับไตรมาสเดียวกันในปีที่แล้ว ในขณะที่ดัชนีราคาผู้ผลิต และดัชนีราคาผู้บริโภค ลดลงร้อยละ 10.2 และ 2.2 เมื่อเทียบกับที่ลดลงร้อยละ 7.0 และ 2.8 ในไตรมาสที่แล้ว ตามลำดับ



ตารางที่ 1 สมดุลทางด้านอุปสงค์ภายในประเทศและอุปทานภายในประเทศ ณ ราคาประจำปี

										หน่วย : ล้านบาท
	2551p	2551p				2552p1			ม.ค.-ก.ย.	
		Q1	Q2	Q3	Q4	Q1	Q2	Q3	2551p	2552p1
การใช้จ่ายของครัวเรือน	4,997,728	1,219,273	1,274,120	1,250,636	1,253,699	1,200,256	1,243,761	1,233,330	3,744,029	3,677,347
การใช้จ่ายของรัฐบาล	1,128,229	263,141	271,700	318,737	274,651	281,186	290,563	336,052	853,578	907,801
การลงทุนสินทรัพย์ถาวร	2,488,944	619,937	630,840	641,310	596,857	516,442	542,148	574,664	1,892,087	1,633,254
ส่วนเปลี่ยนแปลงสินค้าคงเหลือ	131,412	35,188	-11,486	41,632	66,078	-154,143	-32,083	-93,235	65,334	-279,461
การส่งออกสุทธิ	248,609	127,385	88,059	38,585	-5,420	366,371	158,783	235,475	254,029	760,629
- สินค้า	1,597	22,836	36,959	-9,123	-49,075	275,434	134,684	173,500	50,672	583,618
- บริการ	247,012	104,549	51,100	47,708	43,655	90,937	24,099	61,975	203,357	177,011
การส่งออกสินค้าและบริการ	6,941,526	1,662,721	1,739,789	1,934,054	1,604,962	1,457,372	1,389,127	1,619,931	5,336,564	4,466,430
- สินค้า	5,831,086	1,348,501	1,485,037	1,669,292	1,328,256	1,178,921	1,177,249	1,380,565	4,502,830	3,736,735
- บริการ	1,110,440	314,220	254,752	264,762	276,706	278,451	211,878	239,366	833,734	729,695
การนำเข้าสินค้าและบริการ	6,692,917	1,535,336	1,651,730	1,895,469	1,610,382	1,091,001	1,230,344	1,384,456	5,082,535	3,705,801
- สินค้า	5,829,489	1,325,665	1,448,078	1,678,415	1,377,331	903,487	1,042,565	1,207,065	4,452,158	3,153,117
- บริการ	863,428	209,671	203,652	217,054	233,051	187,514	187,779	177,391	630,377	552,684
อุปสงค์ภายในประเทศ	8,994,922	2,264,924	2,253,233	2,290,900	2,185,865	2,210,112	2,203,172	2,286,286	6,809,057	6,699,570
ค่าสถิติคลาดเคลื่อน	80,571	17,998	24,915	7,280	30,378	-18,948	704	-52,738	50,193	-70,982
อุปทานในประเทศ (GDP)	9,075,493	2,282,922	2,278,148	2,298,180	2,216,243	2,191,164	2,203,876	2,233,548	6,859,250	6,628,588

ตารางที่ 2 สมดุลทางด้านอุปสงค์ภายในประเทศและอุปทานภายในประเทศ ณ ราคาคงที่ (ปี 2531)

										หน่วย : ล้านบาท
	2551p	2551p				2552p1			ม.ค.-ก.ย.	
		Q1	Q2	Q3	Q4	Q1	Q2	Q3	2551p	2552p1
การใช้จ่ายของครัวเรือน	2,273,087	564,706	573,503	557,666	577,212	550,737	561,017	550,296	1,695,875	1,662,050
การใช้จ่ายของรัฐบาล	404,538	93,670	95,364	118,234	97,270	99,181	102,777	123,815	307,268	325,773
การลงทุนสินทรัพย์ถาวร	962,354	241,732	245,899	245,871	228,852	203,411	220,735	230,365	733,502	654,511
ส่วนเปลี่ยนแปลงสินค้าคงเหลือ	58,561	14,463	-5,446	12,702	36,842	-66,844	-14,532	-35,156	21,719	-116,532
การส่งออกสุทธิ	635,163	190,448	169,318	161,997	113,400	242,801	156,533	196,820	521,763	596,154
- สินค้า	532,810	141,866	148,784	143,455	98,705	201,161	149,739	170,492	434,105	521,392
- บริการ	102,353	48,582	20,534	18,542	14,695	41,640	6,794	26,328	87,658	74,762
การส่งออกสินค้าและบริการ	3,159,121	799,483	796,169	836,027	727,442	666,311	623,121	710,312	2,431,679	1,999,744
- สินค้า	2,578,582	632,802	664,312	698,761	582,707	519,606	512,782	586,881	1,995,875	1,619,269
- บริการ	580,539	166,681	131,857	137,266	144,735	146,705	110,339	123,431	435,804	380,475
การนำเข้าสินค้าและบริการ	2,523,958	609,035	626,851	674,030	614,042	423,510	466,588	513,492	1,909,916	1,403,590
- สินค้า	2,045,772	490,936	515,528	555,306	484,002	318,445	363,043	416,389	1,561,770	1,097,877
- บริการ	478,186	118,099	111,323	118,724	130,040	105,065	103,545	97,103	348,146	305,713
อุปสงค์ภายในประเทศ	4,333,703	1,105,019	1,078,638	1,096,470	1,053,576	1,029,286	1,026,530	1,066,140	3,280,127	3,121,956
ค่าสถิติคลาดเคลื่อน	27,693	28,817	-4,937	-23,727	27,540	24,154	-5,208	-23,445	153	-4,499
อุปทานในประเทศ (GDP)	4,361,396	1,133,836	1,073,701	1,072,743	1,081,116	1,053,440	1,021,322	1,042,695	3,280,280	3,117,457

ตารางที่ 3 อัตราการขยายตัวที่แท้จริง (real term) ของการใช้จ่ายผลิตภัณฑ์ในประเทศเทียบกับระยะเดียวกันของปีที่แล้ว

										หน่วย : ร้อยละ
	2551p	2551p				2552p1			ม.ค.-ก.ย.	
		Q1	Q2	Q3	Q4	Q1	Q2	Q3	2551p	2552p1
การใช้จ่ายของครัวเรือน	2.7	3.3	2.6	2.7	2.1	-2.5	-2.2	-1.3	2.9	-2.0
การใช้จ่ายของรัฐบาล	4.6	2.8	0.1	3.3	13.5	5.9	7.8	4.7	2.1	6.0
การลงทุน	7.1	13.7	-0.4	9.6	6.1	-46.7	-14.2	-24.5	7.5	-28.8
การลงทุนสินทรัพย์ถาวร	1.2	5.9	2.3	1.9	-5.0	-15.9	-10.2	-6.3	3.3	-10.8
- ภาคเอกชน	3.2	6.5	4.3	6.0	-3.4	-17.8	-16.1	-12.2	5.6	-15.4
- ภาครัฐ	-4.6	3.7	-3.7	-7.0	-10.3	-9.0	8.7	8.0	-3.0	3.2
ส่วนเปลี่ยนแปลงสินค้าคงเหลือ	2,796.2	570.2	-609.0	330.2	285.9	-562.2	-166.8	-376.8	-388.7	-636.5
การส่งออกสินค้าและบริการ	5.1	9.3	12.0	9.8	-9.3	-16.7	-21.7	-15.0	10.3	-17.8
- สินค้า	6.0	9.0	13.9	11.3	-9.2	-17.9	-22.8	-16.0	11.4	-18.9
- บริการ	1.3	10.3	3.4	2.7	-9.8	-12.0	-16.3	-10.1	5.7	-12.7
การนำเข้าสินค้าและบริการ	8.5	9.5	8.4	14.7	1.7	-30.5	-25.6	-23.8	10.9	-26.5
- สินค้า	8.4	10.2	7.7	14.9	1.0	-35.1	-29.6	-25.0	11.0	-29.7
- บริการ	8.6	6.4	11.4	13.5	4.3	-11.0	-7.0	-18.2	10.3	-12.2
การใช้จ่ายผลิตภัณฑ์ในประเทศ	2.4	6.4	4.9	2.8	-4.2	-6.9	-4.8	-2.8	4.7	-4.8

ตารางที่ 4 การส่งออก นำเข้าและดุลบัญชีเดินสะพัด (ราคาประจำปี)

หน่วย : พันล้านบาท

	2551p	2551p				2552p1			ม.ค.-ก.ย.	
		Q1	Q2	Q3	Q4	Q1	Q2	Q3	2551p	2552p1
มูลค่าการส่งออกสินค้าและบริการ	6,941.5	1,662.7	1,739.8	1,934.1	1,605.0	1,457.4	1,389.1	1,619.9	5,336.6	4,466.4
อัตราเพิ่ม (ร้อยละ)	10.9	13.1	18.0	22.8	-7.8	-12.4	-20.2	-16.2	18.1	-16.3
มูลค่าการนำเข้าสินค้าและบริการ	6,692.9	1,535.3	1,651.7	1,895.5	1,610.4	1,091.0	1,230.3	1,384.5	5,082.5	3,705.8
อัตราเพิ่ม (ร้อยละ)	20.7	19.8	20.3	35.8	7.8	-28.9	-25.5	-27.0	25.5	-27.1
ดุลการค้าและบริการ	248.6	127.4	88.1	38.6	-5.4	366.4	158.8	235.5	254.0	760.6
สัดส่วนต่อ GDP (ร้อยละ)	2.7	5.6	3.9	1.7	-0.2	16.7	7.2	10.5	3.7	11.5
รายได้ปีจ่ายการผลิตสุทธิต่างประเทศ	-357.0	-35.9	-127.4	-112.1	-81.6	-62.1	-101.5	-148.4	-275.4	-312.0
เงินโอนสุทธิ	158.2	38.3	45.2	41.1	33.7	34.4	38.9	38.8	124.5	112.1
ดุลบัญชีเดินสะพัด	49.8	129.8	5.8	-32.4	-53.3	338.7	96.2	125.9	103.2	560.8
สัดส่วนต่อ GDP (ร้อยละ)	0.5	5.7	0.3	-1.4	-2.4	15.5	4.4	5.6	1.5	8.5

ตารางที่ 5 อัตราการขยายตัวดัชนีราคามลพิษทั้งหมดรวมในประเทศ ดัชนีราคาผู้บริโภค

หน่วย : ร้อยละ

	2551p	2551p				2552p1			ม.ค.-ก.ย.	
		Q1	Q2	Q3	Q4	Q1	Q2	Q3	2551p	2552p1
ดัชนีราคามลพิษทั้งหมดรวมในประเทศ	3.8	2.1	5.6	6.0	1.8	3.3	1.7	0.0	4.5	1.7
ดัชนีราคาผู้บริโภค	5.5	5.0	7.5	7.3	2.1	-0.3	-2.8	-2.2	6.6	-1.8
ดัชนีราคาผู้ผลิต	12.4	10.8	15.6	20.6	2.9	-3.5	-7.0	-10.2	15.7	-7.0

ตารางที่ 6 แหล่งที่มาของอัตราการขยายตัวผลิตภัณฑ์มวลรวมราคาคงที่ (ปีฐาน 2531)

หน่วย : ร้อยละ

	2551p	2551p				2552p1			ม.ค.-ก.ย.	
		Q1	Q2	Q3	Q4	Q1	Q2	Q3	2551p	2552p1
ด้านอุปสงค์ (การใช้จ่าย)	2.4	6.2	5.0	2.8	-4.1	-6.7	-4.9	-2.8	4.7	-4.8
อุปสงค์ภายในประเทศ	2.1	3.2	2.0	2.2	1.0	-4.1	-2.8	-1.6	2.5	-2.9
การใช้จ่ายของครัวเรือน	1.4	1.7	1.4	1.4	1.1	-1.2	-1.2	-0.7	1.5	-1.0
การใช้จ่ายของรัฐบาล	0.4	0.2	0.0	0.4	1.0	0.5	0.7	0.5	0.2	0.6
การลงทุนสินทรัพย์ถาวร	0.3	1.3	0.5	0.4	-1.1	-3.4	-2.3	-1.4	0.7	-2.4
การส่งออกสุทธิ (อุปสงค์ภายนอก)	-1.0	1.4	3.6	-1.1	-7.5	4.6	-1.2	3.2	1.3	2.3
การส่งออกสินค้าและบริการ	3.6	6.4	8.4	7.2	-6.6	-11.7	-16.1	-11.7	7.3	-13.2
การนำเข้าสินค้าและบริการ	4.6	4.9	4.7	8.3	0.9	-16.4	-14.9	-15.0	6.0	-15.4
ส่วนเปลี่ยนแปลงสินค้าคงเหลือ	1.3	1.6	-0.6	1.7	2.4	-7.2	-0.8	-4.5	0.9	-4.2
ด้านอุปทานในประเทศ (การผลิต)	2.5	6.4	5.2	2.9	-4.2	-7.1	-4.9	-2.8	4.9	-5.0
เกษตร	0.3	0.4	0.6	0.2	0.0	0.2	-0.1	-0.2	0.4	0.0
อุตสาหกรรม	1.6	4.0	3.1	2.2	-2.7	-5.9	-3.6	-2.4	3.1	-4.0
ก่อสร้าง	-0.1	0.0	-0.1	-0.2	-0.3	-0.2	0.0	0.0	-0.1	0.0
บริการและอื่น ๆ	0.7	1.9	1.6	0.7	-1.2	-1.3	-1.2	-0.3	1.4	-0.9

ตารางที่ 7 อัตราการขยายตัวผลิตภัณฑ์มวลรวมในประเทศด้านการผลิตและการใช้จ่าย ราคาประจำปี
เทียบกับไตรมาสที่แล้ว ปรับด้วยดัชนีฤดูกาล

หน่วย : ร้อยละ

	2551p				2552p1		
	Q1	Q2	Q3	Q4	Q1	Q2	Q3
ด้านอุปสงค์ (การใช้จ่าย)							
การใช้จ่ายของครัวเรือน	4.7	2.0	1.7	-1.0	-4.5	1.7	2.5
ไม่รวมนักท่องเที่ยวชาวต่างประเทศ	5.0	2.1	1.7	-0.9	-4.6	2.4	2.3
การใช้จ่ายของรัฐบาล	2.6	1.3	3.0	6.3	-3.8	1.6	1.8
การลงทุนสินทรัพย์ถาวร	6.1	-0.7	1.6	-2.9	-14.1	1.4	4.8
การส่งออกสินค้าและบริการ	0.2	5.2	-0.1	-12.3	-4.9	-4.1	4.5
การนำเข้าสินค้าและบริการ	10.0	0.9	10.7	-12.4	-27.0	5.3	8.1
ด้านอุปทานในประเทศ (การผลิต)							
เกษตร	5.8	9.4	-2.9	-6.8	5.4	4.6	-14.4
อุตสาหกรรม	-0.1	1.9	1.7	-11.5	-3.9	6.8	4.9
ก่อสร้าง	0.7	0.6	-1.6	-6.6	-5.5	6.6	0.0
บริการและอื่น ๆ	1.4	1.8	0.4	-2.7	1.0	0.5	1.7
ผลิตภัณฑ์มวลรวมในประเทศ	1.3	2.6	0.4	-6.4	-0.3	3.2	0.7

ตารางที่ 8 อัตราการขยายตัวผลิตภัณฑ์มวลรวมในประเทศด้านการผลิตและการใช้จ่าย ราคาคงที่ (ปีฐาน 2531)
เทียบกับไตรมาสที่แล้ว ปรับด้วยดัชนีฤดูกาล

หน่วย : ร้อยละ

	2551p				2552p1		
	Q1	Q2	Q3	Q4	Q1	Q2	Q3
ด้านอุปสงค์ (การใช้จ่าย)							
การใช้จ่ายของครัวเรือน	2.2	-0.6	0.5	0.0	-2.8	0.6	1.0
ไม่รวมนักท่องเที่ยวชาวต่างประเทศ	2.6	-0.5	0.5	0.0	-2.9	1.2	0.7
การใช้จ่ายของรัฐบาล	2.1	-0.7	3.4	9.5	-5.8	1.2	0.4
การลงทุนสินทรัพย์ถาวร	1.3	-2.4	1.3	-5.8	-8.6	3.9	3.7
การส่งออกสินค้าและบริการ	2.0	2.8	-3.1	-10.6	-6.4	-3.5	5.2
การนำเข้าสินค้าและบริการ	4.4	0.9	1.3	-4.7	-28.2	8.0	2.0
ด้านอุปทานในประเทศ (การผลิต)							
เกษตร	2.4	2.6	-3.1	-1.6	4.7	-1.4	-3.9
อุตสาหกรรม	2.9	-1.0	-0.3	-8.0	-5.6	5.5	2.6
ก่อสร้าง	-4.4	-3.3	-2.5	-3.3	1.4	5.8	-1.7
บริการและอื่น ๆ	0.8	0.1	-0.4	-2.8	0.4	0.2	1.5
ผลิตภัณฑ์มวลรวมในประเทศ	1.6	-0.2	-0.6	-4.8	-1.5	2.2	1.3

ตารางที่ 9 อัตราการขยายตัวที่แท้จริง (real term) ของ GDP ด้านการผลิตเทียบกับระยะเดียวกันของปีที่แล้ว

หน่วย : ร้อยละ

	2551p	2551p				2552p1			ม.ค.-ก.ย.	
		Q1	Q2	Q3	Q4	Q1	Q2	Q3	2551p	2552p1
ภาคการเกษตร	3.5	4.6	8.1	3.3	0.0	2.7	-1.3	-2.5	5.3	-0.1
การเกษตร การล่าสัตว์และการป่าไม้	4.5	5.6	10.6	4.1	0.2	2.7	-2.1	-3.4	6.7	-0.6
การประมง	-1.0	0.7	-4.2	-0.6	-0.7	2.9	3.4	2.2	-1.1	2.8
ภาคนอกการเกษตร	2.4	6.6	5.0	2.9	-4.7	-8.0	-5.2	-2.8	4.8	-5.4
การเหมืองแร่และถ่านหิน	0.6	-0.7	3.8	2.3	-3.1	-0.2	-4.9	-3.7	1.9	-3.0
การอุตสาหกรรม	3.9	10.3	7.7	5.4	-6.8	-14.4	-8.7	-5.9	7.8	-9.8
การไฟฟ้า ประปาและแก๊ส	3.9	5.4	5.3	2.4	2.4	-2.8	-0.9	2.5	4.3	-0.3
การก่อสร้าง	-5.3	0.3	-2.5	-6.4	-12.7	-7.8	1.5	1.8	-3.1	-1.3
การค้าส่งค้าปลีก ซ่อมยานพาหนะ และของใช้	1.5	3.6	2.2	1.3	-1.3	-3.0	-3.8	-3.2	2.4	-3.4
โรงแรมและภัตตาคาร	1.8	10.1	6.1	0.3	-8.1	-7.0	-5.7	-2.8	5.5	-5.2
การขนส่ง คมนาคมและคลังสินค้า	-0.4	5.4	3.8	1.4	-10.8	-6.8	-6.7	-2.1	3.6	-5.2
การเงินและการธนาคาร	7.0	9.4	8.2	6.5	4.0	2.5	5.3	4.4	8.0	4.1
การค้าส่งหาปริมาณธุรกิจให้เช่า และอื่น ๆ	2.4	5.2	2.1	3.1	-0.8	-3.4	0.1	0.0	3.5	-1.1
การบริหารราชการแผ่นดิน	1.4	-3.3	3.3	0.3	5.7	6.1	3.7	5.9	0.0	5.2
การศึกษา	-1.5	-2.4	-1.9	-4.4	3.1	2.2	0.1	3.0	-2.9	1.8
การบริการสุขภาพและสังคมสงเคราะห์	-0.7	-3.9	-2.0	-1.6	4.7	3.8	1.0	3.5	-2.5	2.8
การบริการชุมชน สังคมและส่วนบุคคล	0.6	2.4	-0.1	0.1	0.0	-2.5	-1.2	0.7	0.8	-1.0
บริการคนรับใช้	1.8	2.1	1.2	1.9	1.9	2.1	2.2	1.4	1.8	1.9
ผลิตภัณฑ์มวลรวมในประเทศ (GDP)	2.5	6.4	5.2	2.9	-4.2	-7.1	-4.9	-2.8	4.9	-5.0