


NESDB

ผลิตภัณฑ์มวลรวมในประเทศ ไตรมาสที่ 1/2551

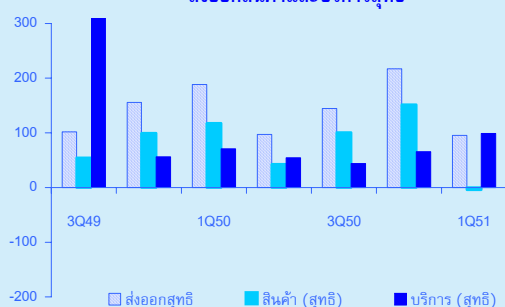
Gross Domestic Product : Q1/2008

สำนักงานคณะกรรมการพัฒนาการเศรษฐกิจและสังคมแห่งชาติ 26 พฤษภาคม 2551 9:30 น.

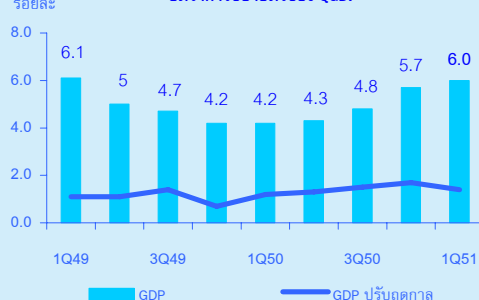
GDP ไตรมาสที่ 1/2551 ขยายตัวสูงขึ้นร้อยละ 6.0 จากอุปสงค์ใน ประเทศปรับตัวดีขึ้น

- เศรษฐกิจไตรมาส 1/2551 ขยายตัวร้อยละ 6.0 สูงขึ้นจากร้อยละ 5.7 ในไตรมาสที่ผ่านมา แรงขับเคลื่อนจากด้านอุปสงค์ในประเทศปรับตัวดีขึ้น โดยที่การบริโภคของครัวเรือนขยายตัวสูงขึ้นร้อยละ 2.6 เทียบกับร้อยละ 1.8 ในไตรมาสที่แล้ว การสะสมทุนการขยายตัวร้อยละ 5.4 เมื่อเทียบกับร้อยละ 4.0 ซึ่งมาจากการลงทุนภาคเอกชนที่เริ่มปรับตัวดีขึ้น ส่วนอุปสงค์ต่างประเทศสุทธิลดลง แม้ว่าการส่งออกยังขยายตัวได้ดีถึงร้อยละ 8.7 จากทั้งด้านสินค้าที่ขยายตัวอย่างต่อเนื่อง และด้านบริการที่มีจำนวนนักท่องเที่ยวเพิ่มสูงขึ้นมาก แต่ในส่วนการนำเข้าขยายตัวในอัตราที่สูงกว่าถึงร้อยละ 10.3 มาจากหมวดพลังงาน รวมทั้งวัตถุดิบและสินค้าทุน
- ภาคเกษตรขยายตัวร้อยละ 3.5 สูงขึ้นจากร้อยละ 3.1 ในไตรมาสที่แล้ว เนื่องจากผลผลิตหมวดพืชผลและปศุสัตว์ ที่ขยายตัวร้อยละ 3.3 เทียบกับร้อยละ 2.8 ในขณะที่หมวดประมงชะลอลงเหลือร้อยละ 4.5 เมื่อเทียบกับร้อยละ 5.1 ในไตรมาสที่แล้ว ซึ่งเป็นผลมาจากราคากุ้งตกต่ำและต้นทุนการผลิตที่สูงขึ้น
- ภาคนอกเกษตรขยายตัวร้อยละ 6.3 ปรับตัวดีขึ้นเล็กน้อย เมื่อเทียบกับร้อยละ 6.1 ในไตรมาสที่แล้ว โดยที่อุตสาหกรรมซึ่งเป็นสาขาหลักยังขยายตัวได้ดี ถึงร้อยละ 9.7 รวมทั้งภาคบริการที่ขยายตัวดี เช่น สาขาโรงแรมและภัตตาคารขยายตัวร้อยละ 8.8 สาขาตัวกลางทางการเงินขยายตัวร้อยละ 9.1 สาขาบริการอสังหาริมทรัพย์ขยายตัวร้อยละ 3.4 แต่ในส่วนการบริการภาครัฐไตรมาสนี้หดตัวลงเป็นส่วนใหญ่

พันล้านบาท ส่งออกสินค้าและบริการสุทธิ



ร้อยละ อัตราการขยายตัวของ GDP



- รายจ่ายเพื่อการอุปโภคบริโภคของครัวเรือนขยายตัวดีขึ้นร้อยละ 2.6 เมื่อเทียบกับร้อยละ 1.8 ในไตรมาสที่แล้วจากการที่ภาคครัวเรือนเริ่มมีความเชื่อมั่นหลังจากมีการตั้งรัฐบาลที่มาจากการเลือกตั้งได้สำเร็จ ประกอบกับรายได้ภาคเกษตรเพิ่มสูงขึ้น รวมทั้งการปรับอัตราค่าจ้างขึ้นต่ำในไตรมาสนี้ จึงมีอำนาจในการซื้อเพิ่มขึ้น โดยเฉพาะอาหาร เครื่องดื่ม และสินค้าคงทน เช่น เครื่องใช้ไฟฟ้าและยานพาหนะ
- รายจ่ายเพื่อการอุปโภคของรัฐบาลหดตัวร้อยละ 0.1 เมื่อเทียบกับร้อยละ 13.0 ในไตรมาสที่แล้ว เนื่องจากการเบิกจ่ายในไตรมาสนี้เพิ่มขึ้นไม่มากนักเมื่อเทียบกับช่วงเดียวกันในปีที่ผ่านมา ที่มีการเบิกจ่ายสูงกว่าปกติเนื่องจากความล่าช้าของงบประมาณประจำปี 2550
- การลงทุนรวมขยายตัวร้อยละ 5.4 เพิ่มขึ้นจากร้อยละ 4.0 ในไตรมาสที่แล้ว โดยการลงทุนภาคเอกชนขยายตัวสูงขึ้นร้อยละ 6.5 จากการก่อสร้างที่ปรับตัวดีขึ้นและการนำเข้าเครื่องจักรเครื่องมือเพื่อทดแทนเครื่องเก่าและการขยายกำลังการผลิตให้เพิ่มสูงขึ้น ส่วนการลงทุนภาครัฐชะลอลงเหลือร้อยละ 2.0 เทียบกับร้อยละ 4.5 ในไตรมาสที่แล้ว เนื่องจากการลงทุนด้านการก่อสร้างของรัฐบาลกลางและองค์การปกครองส่วนท้องถิ่นชะลอลง
- ส่วนเปลี่ยนสินค้าคงเหลือในไตรมาสนี้มีมูลค่า ณ ราคาประจำปี 51,289 ล้านบาท มาจากรายการสินค้าด้านพลังงาน ซึ่งคาดว่าจะราคาจะเพิ่มสูงขึ้นในอนาคต และสินค้าเกษตรที่ออกสู่ตลาดในไตรมาสนี้ รวมทั้งสินค้าอุตสาหกรรมในบางหมวด เช่น เครื่องนุ่งห่ม ผลิตภัณฑ์ไฟฟ้าและอิเล็กทรอนิกส์ที่ส่งออกชะลอลง เป็นต้น
- ดุลการค้าและบริการ ณ ราคาประจำปีเกินดุล 95.1 พันล้านบาท ลดลงจากไตรมาสที่แล้ว เป็นผลจากดุลการค้าขาดดุล 3.8 พันล้านบาท เนื่องจากการนำเข้าที่เพิ่มขึ้นอย่างมาก ส่วนดุลบริการเกินดุล 98.9 พันล้านบาท

National Accounts Office
962 Krung Kasem Road
Pomprab, Bangkok 10100

Tel: 0 2280 4085
Fax: 0 2281 2466
E-mail: nao@nesdb.go.th

ข้อชี้แจง

การประมวลผลสถิติผลิตภัณฑ์มวลรวมในประเทศไตรมาส 1/2551

สำนักงานคณะกรรมการพัฒนาการเศรษฐกิจและสังคมแห่งชาติ ได้ประมวลผลสถิติผลิตภัณฑ์มวลรวมในประเทศไตรมาส 1/2551 โดยใช้ข้อมูลที่ได้รับล่าสุดจากแหล่งข้อมูลต่าง ๆ ในไตรมาสนี้ และได้ปรับปรุงย้อนหลัง 1 ไตรมาส โดยมีการปรับปรุงที่สำคัญได้แก่

1. ปรับปรุงไตรมาส 4/2550 ตามข้อมูลล่าสุด โดยอัตราการขยายตัวของผลิตภัณฑ์มวลรวมไตรมาสที่ 4/2550 ไม่เปลี่ยนแปลงจากเดิม คือ ร้อยละ 5.7
2. ปรับปรุงข้อมูลดัชนีผลผลิตอุตสาหกรรม ตามรายงานล่าสุดเดือนเมษายน 2551 ของธนาคารแห่งประเทศไทย
3. ปรับปรุงข้อมูลพื้นที่การเพาะปลูกในรอบเดือนมีนาคม 2551 และข้อมูลพยากรณ์ผลผลิตการเกษตรในรอบเดือนพฤษภาคม 2551 ของสำนักงานเศรษฐกิจการเกษตร กระทรวงเกษตรและสหกรณ์
4. ปรับปรุงรายการบริการนำเข้าและส่งออก ตามข้อมูลดุลการชำระเงินของธนาคารแห่งประเทศไทย
5. ตั้งแต่ไตรมาสที่ 1/2549 เป็นต้นไป ตารางสถิติรายละเอียดจะนำเสนอในเอกสารโดยสามารถดูได้ที่ <http://www.nesdb.go.th/nao/qgdp>

สำนักงานคณะกรรมการพัฒนาการเศรษฐกิจและสังคมแห่งชาติ ขอขอบคุณหน่วยงานทั้งภาครัฐและเอกชน ที่ให้การสนับสนุนและเร่งรัดข้อมูลเพื่อใช้ในการประมวลผลผลิตภัณฑ์มวลรวมในประเทศรายไตรมาส ให้รวดเร็วและถูกต้องแม่นยำเพิ่มขึ้น และหวังว่าคงจะได้รับความร่วมมือในการพัฒนาข้อมูลดังกล่าวนี้ให้มีคุณภาพดียิ่งขึ้นในอนาคตต่อไป

สำนักงานคณะกรรมการพัฒนาการเศรษฐกิจและสังคมแห่งชาติ

Revision to this publication

Gross Domestic Product of Q1/2008 has been compiled based on the most up-to-date data available from various sources. The quarterly estimates have been revised back to Q4/2007. The major revised items are as follows.

1. Revision of data back to Q4/2007 in line with the latest data, the GDP growth of Q4/2007 remained unchanged at 5.7%.
2. Revising manufacturing production index according to the latest series from the Bank of Thailand issued in April 2008.
3. Revising agricultural plantation area and production by using the crop forecast database in May 2008 from the Office of Agricultural Economics, Ministry of Agriculture and Co-operatives.
4. Revising services receipts and payment following the revised balance of payment from the Bank of Thailand.
5. Since Q1/2006, the supporting tables have no longer been published in the GDP quarterly report. (download from <http://www.nesdb.go.th/nao/qgdp>)

The Office of the National Economic and Social Development Board would like to express our gratitude to all government agencies, private institutions and companies who continually provide the needed data especially those who have spent much of the time and afford to speed up data processing and make their reports available in time with high quality. The Office looks forward to continuing close cooperation for data quality development in the future.

The Office of the National Economic and Social Development Board

ผลิตภัณฑ์มวลรวมภายในประเทศ ไตรมาสที่ 1 ปี 2551

GDP ไตรมาสที่ 1/2551

ขยายตัวเร่งขึ้น ร้อยละ 6.0

การผลิตขยายตัวสูงขึ้น

เนื่องจากภาคเกษตรและ

ภาคนอกเกษตรขยายตัวได้ดี

ภาวะเศรษฐกิจ ไตรมาสที่ 1/2551 ขยายตัวร้อยละ 6.0 เติบโตขึ้นจากร้อยละ 5.7 ในไตรมาสที่ 4/2550 โดยอุปสงค์ในประเทศที่ปรับตัวดีขึ้น ภาคครัวเรือนและภาคธุรกิจเริ่มมีความเชื่อมั่นหลังจากรัฐบาลใหม่ประกาศมาตรการกระตุ้นเศรษฐกิจในด้านต่างๆ ส่งผลให้การใช้จ่ายเพื่อการบริโภคของครัวเรือนขยายตัวร้อยละ 2.6 เมื่อเทียบกับร้อยละ 1.8 ในไตรมาสที่แล้ว การลงทุน ขยายตัว ร้อยละ 5.4 สูงกว่าร้อยละ 4.0 ในไตรมาสที่แล้ว โดยเฉพาะการลงทุนภาคเอกชนเพิ่มขึ้นถึงร้อยละ 6.5 ส่วนอุปสงค์ต่างประเทศสุทธิลดลง แม้ว่าการส่งออกยังขยายตัวอย่างต่อเนื่องร้อยละ 8.7 แต่การนำเข้าขยายตัวสูงกว่าถึงร้อยละ 10.3 ส่งผลให้ดุลการค้าขาดดุลในไตรมาสนี้

การผลิต ภาคเกษตรขยายตัวร้อยละ 3.5 ต่อเนื่องจากร้อยละ 3.1 ในไตรมาสที่แล้ว เป็นผลมาจากหมวดพืชผลและปศุสัตว์ที่มีการผลิตเพิ่มขึ้น ในขณะที่หมวดประมงปรับตัวชะลอลง ส่วนการผลิตนอกเกษตรขยายตัวร้อยละ 6.3 เติบโตขึ้นจากร้อยละ 6.1 ในไตรมาสที่แล้วเล็กน้อย โดยที่สาขาอุตสาหกรรมซึ่งเป็นสาขาหลักขยายตัวสูงขึ้นถึงร้อยละ 9.7 เมื่อเทียบกับร้อยละ 8.0 ในไตรมาสที่แล้ว มาจากการผลิตสินค้าวัตถุดิบ สินค้าทุนและเทคโนโลยีที่ขยายตัวสูง การผลิตภาคบริการขยายตัวสูงเช่นกัน โดยเฉพาะสาขาโรงแรมและภัตตาคารขยายตัวร้อยละ 8.8 และสาขาตัวกลางทางการเงินที่ขยายตัวร้อยละ 9.1 ยกเว้นการบริการภาครัฐ ไตรมาสนี้หดตัวเล็กน้อย

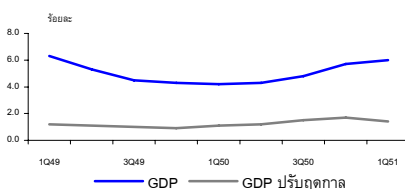
GDP ที่ปรับค่าฤดูกาล ชะลอลงจากร้อยละ 1.7 ในไตรมาสที่แล้ว เหลือร้อยละ 1.4

ผลิตภัณฑ์มวลรวมในประเทศ (GDP)

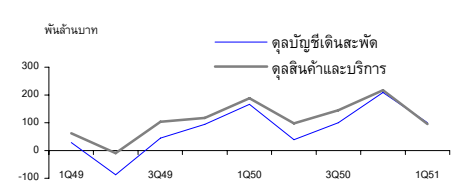
(ร้อยละ)

	2550	2550				2551
		Q1	Q2	Q3	Q4	Q1
ภาคเกษตร	3.9	3.8	7.5	1.7	3.1	3.5
ภาคนอกเกษตร	4.8	4.2	4.0	5.0	6.1	6.3
GDP	4.8	4.2	4.3	4.8	5.7	6.0
GDP ปรับฤดูกาล	4.8	1.1	1.2	1.5	1.7	1.4

อัตราการขยายตัวของ GDP



มูลค่าดุลบัญชีเดินสะพัด ดุลการค้าและบริการ



ผลิตภัณฑ์มวลรวมในประเทศ ณ ราคาประจำปีมีมูลค่า 2,297.8 พันล้านบาท เมื่อหักค่าตอบแทนจากปัจจัยการผลิตสุทธิจ่ายไปต่างประเทศ 33.7 พันล้านบาท คงเหลือเป็นผลิตภัณฑ์มวลรวมประชาชาติ (Gross National Product: GNP) เท่ากับ 2,264.1 พันล้านบาท มูลค่าที่แท้จริงเพิ่มขึ้นร้อยละ 7.7

ดุลการค้าและบริการ ณ ราคาประจำปีเกินดุล 95.1 พันล้านบาท เมื่อรวมกับรายได้สุทธิจากปัจจัยการผลิตและเงินโอนสุทธิจากต่างประเทศ ซึ่งเกินดุล 4.6 พันล้านบาท ทำให้ดุลบัญชีเดินสะพัดเกินดุล 99.7 พันล้านบาท คิดเป็นร้อยละ 4.3 ของ GDP เทียบกับร้อยละ 9.2 ในไตรมาสที่แล้ว

ระดับราคา โดยรวมชะลอลง โดยดัชนีราคาผลิตภัณฑ์มวลรวมในประเทศ เพิ่มขึ้นร้อยละ 4.0 เทียบกับร้อยละ 5.0 ในไตรมาสที่แล้ว ในขณะที่ดัชนีราคาผู้ผลิต และดัชนีราคาผู้บริโภค เพิ่มขึ้นร้อยละ 10.8 และ 5.0 เมื่อเทียบกับร้อยละ 7.0 และ 2.9 ในไตรมาสที่แล้ว ตามลำดับ

ด้านการผลิต

การผลิตรวมขยายตัวร้อยละ 6.0
เป็นการขยายตัวทั้งภาคเกษตร
และนอกเกษตร

สาขาเกษตร หมวดพืชผลและ
ปศุสัตว์ขยายตัว ส่วนหมวด
ประมงชะลอตัว

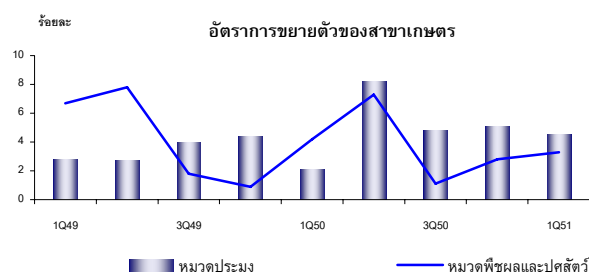
การผลิตขยายตัวร้อยละ 6.0 โดยภาคเกษตรขยายตัวร้อยละ 3.5 เนื่องจากพืชหลักมีผลผลิตสูง ในขณะที่ภาคนอกเกษตรการผลิตขยายตัวร้อยละ 6.3 เป็นผลจากสาขาการผลิตภาคเอกชนขยายตัวได้ดี เช่น สาขาอุตสาหกรรม การค้า โรงแรมและภัตตาคาร ในขณะที่การบริการภาครัฐหดตัวลงเล็กน้อยในไตรมาสนี้

สาขาเกษตร

การผลิตขยายตัวร้อยละ 3.5 เพิ่มขึ้นจากร้อยละ 3.1 ในไตรมาสที่แล้ว เป็นผลมาจากการขยายตัวของหมวดพืชผลขยายตัวร้อยละ 4.0 หมวดประมง ชะลอจากร้อยละ 5.1 ในไตรมาสที่แล้วมาอยู่ที่ร้อยละ 4.5 หมวดปศุสัตว์ขยายตัวร้อยละ 1.1

- **หมวดพืชผล** ขยายตัวร้อยละ 4.0 เพิ่มขึ้นจากร้อยละ 3.2 ในไตรมาสที่แล้ว โดยผลผลิตพืชสำคัญ ได้แก่ ยางพารา และปาล์มน้ำมัน ขยายตัวสูงขึ้นตามความต้องการในตลาด นอกจากนี้ ผลผลิตอ้อย ขยายตัวสูงเนื่องจากราคาอ้อยที่สูงขึ้นในปีก่อนเป็นแรงจูงใจให้เกษตรกรปลูกอ้อยเพิ่มมากขึ้น ผลผลิตข้าวนาปีเพิ่มขึ้น ในขณะที่ข้าวนาปรังหดตัวลงเนื่องจากสภาพภูมิอากาศปลายปี 2550 ที่เย็นกว่าปกติ ทำให้ฤดูกาลเพาะปลูกล่าช้ากว่าทุกปี
- **หมวดปศุสัตว์** ขยายตัวร้อยละ 1.1 สูงขึ้นจากร้อยละ 0.7 ในไตรมาสที่แล้ว โดยปริมาณการผลิตไก่ขยายตัวสูงตามความต้องการในตลาด เนื่องจากผู้บริโภคมีความมั่นใจในความปลอดภัย ผลผลิตสุกรหดตัวลง เนื่องจากเกิดโรคระบาดในลูกสุกร และปัญหาราคาสุกรตกต่ำในปี 2550 ที่ส่งผลให้ผู้ประกอบการปรับลดปริมาณการผลิตลง
- **หมวดประมง** ขยายตัวร้อยละ 4.5 ชะลอจากร้อยละ 5.1 ไตรมาสที่แล้ว เป็นผลจากผลผลิตปลาชะลอตัว ในขณะที่ผู้ผลิตกุ้งลดการผลิตลงเล็กน้อยจากสถานการณ์ราคากุ้งตกต่ำและต้นทุนการผลิตที่สูงขึ้น

ระดับราคาสินค้าเกษตร ขยายตัวร้อยละ 15.0 สูงขึ้นจากการขยายตัวร้อยละ 12.3 ในไตรมาสที่แล้ว เป็นผลจากราคาพืชเกษตรขยายตัวสูง โดยเฉพาะราคาข้าวและพืชพลังงาน นอกจากนี้ ราคาปศุสัตว์ โดยเฉพาะสุกร ปรับตัวสูงขึ้นมากจากที่หดตัวต่อเนื่องตลอดปี 2550



**อุตสาหกรรมขยายตัวโดยรวม
สูงขึ้นในทุกกลุ่ม โดยเฉพาะ
อุตสาหกรรมทุนและเทคโนโลยี
ที่ขยายตัวสูง**

สาขาอุตสาหกรรม

การผลิตขยายตัวร้อยละ 9.7 ปรับตัวดีขึ้นเมื่อเทียบกับร้อยละ 8.0 ในไตรมาสก่อน เป็นผลจากอุตสาหกรรมทุนและเทคโนโลยีขยายตัวร้อยละ 20.3 อุตสาหกรรมวัตถุดิบขยายตัวร้อยละ 5.8 ในขณะที่อุตสาหกรรมเบา ขยายตัวร้อยละ 1.1

อัตราการขยายตัวสาขาอุตสาหกรรม

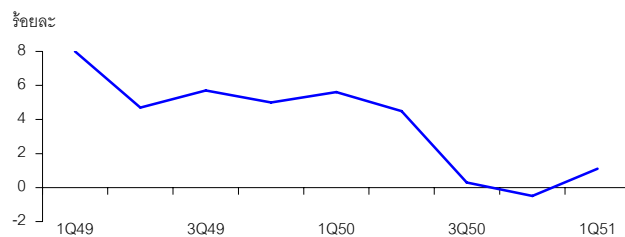
(ร้อยละ)

	2550	2550				2551
		Q1	Q2	Q3	Q4	Q1
อุตสาหกรรมเบา	2.6	5.6	4.5	0.3	-0.5	1.1
อุตสาหกรรมวัตถุดิบ	2.0	0.5	1.3	2.2	4.0	5.8
อุตสาหกรรมสินค้าทุน และเทคโนโลยี	10.5	6.0	6.3	11.8	16.9	20.3
อุตสาหกรรมรวม	5.7	4.6	4.5	5.7	8.0	9.7

อุตสาหกรรมเบา ขยายตัวร้อยละ 1.1 ปรับตัวดีขึ้นจากไตรมาสก่อน จากการขยายตัวดีขึ้นของอุตสาหกรรมอาหารและเครื่องดื่ม อุตสาหกรรมที่สำคัญในกลุ่มนี้ประกอบด้วย

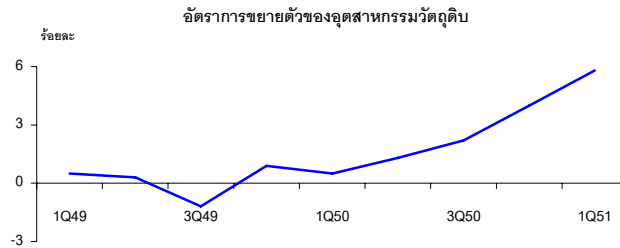
- **อาหารและเครื่องดื่ม** ขยายตัวร้อยละ 5.0 เพิ่มขึ้นจากไตรมาสก่อนที่ขยายตัวร้อยละ 3.2 หมวดยานพาหนะขยายตัวร้อยละ 6.3 ขยายตัวในอุตสาหกรรม น้ำตาล อุตสาหกรรมแปรรูปอาหารทะเล เป็นต้น หมวดยานพาหนะขยายตัวร้อยละ 3.1 ตามการผลิตสุราและเบียร์
- **ยาสูบ** หดตัวร้อยละ 0.4 เป็นผลจากการเปรียบเทียบกับฐานปริมาณการผลิตที่สูงกว่าปกติของปีก่อนหน้า
- **หนังและเครื่องหนัง** หดตัวร้อยละ 8.6 เป็นผลจากการส่งออกไปตลาดต่างประเทศเริ่มชะลอตัวลง และผู้ประกอบการบางรายได้ย้ายฐานการผลิตไปต่างประเทศ
- **เฟอร์นิเจอร์และเครื่องประดับ** หดตัวร้อยละ 6.3 เป็นผลจากการผลิตเฟอร์นิเจอร์ที่หดตัวมาก ตามการส่งออกที่ชะลอตัวลง

อัตราการขยายตัวของอุตสาหกรรมเบา



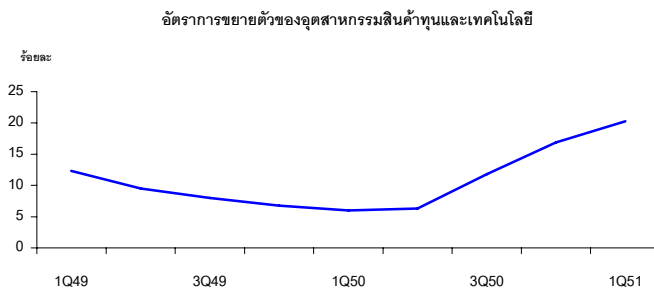
อุตสาหกรรมวัตถุดิบ ขยายตัวร้อยละ 5.8 ปรับตัวดีขึ้นจากไตรมาสก่อน อุตสาหกรรมสำคัญในกลุ่มนี้ประกอบด้วย

- **ยางและผลิตภัณฑ์ยาง** ขยายตัวร้อยละ 8.4 สูงขึ้นจากร้อยละ 4.4 ในไตรมาสก่อน เป็นผลจากปริมาณการผลิตยางรถยนต์ขยายตัวสูง ตามความต้องการของอุตสาหกรรมยานยนต์ที่ขยายตัวสูง
- **เคมี และผลิตภัณฑ์เคมี** ขยายตัวร้อยละ 7.5 ชะลอตัวจากร้อยละ 11.7 ในไตรมาสก่อน เป็นผลมาจากการผลิตเม็ดพลาสติกเริ่มชะลอตัวลง
- **โรงกลั่นน้ำมัน** ขยายตัวร้อยละ 7.7 เป็นผลจากความต้องการใช้ผลิตภัณฑ์ปิโตรเลียมในประเทศยังคงขยายตัวสูง เป็นผลจากการเปรียบเทียบกับฐานปริมาณการผลิตที่ต่ำกว่าปกติของปีก่อนหน้า เนื่องจากมีการปิดซ่อมโรงกลั่นบางแห่ง



อุตสาหกรรมสินค้าทุนและเทคโนโลยี ขยายตัวร้อยละ 20.3 สูงขึ้นจากไตรมาสก่อนที่ขยายตัวร้อยละ 16.9 เป็นการเพิ่มขึ้นจากอุตสาหกรรมสำคัญในกลุ่มนี้ดังนี้

- **เครื่องจักรสำนักงานฯ** ขยายตัวร้อยละ 30.4 ชะลอลงจากร้อยละ 35.0 เป็นผลจากการผลิต Hard Disk Drive เริ่มชะลอตัวลง
- **เครื่องจักรและอุปกรณ์** ขยายตัวร้อยละ 14.6 ชะลอลงจากไตรมาสที่แล้ว ตามการผลิตเครื่องปรับอากาศ พัดลม และอุปกรณ์อื่นๆ ที่เกี่ยวข้องกับเครื่องใช้ในบ้าน เริ่มชะลอตัวตามความต้องการในประเทศและต่างประเทศ
- **ยานยนต์** ขยายตัวร้อยละ 33.6 สูงขึ้นจากร้อยละ 17.1 ในไตรมาสที่แล้ว เป็นผลจากการผลิตรถยนต์ส่วนบุคคลมีการขยายตัวสูง โดยเฉพาะการผลิตรถยนต์นั่งที่สามารถใช้น้ำมันทางเลือก (E20) ในขณะที่การผลิตรถยนต์เพื่อการพาณิชย์ขยายตัวร้อยละ 17.7 ชะลอลงเล็กน้อย เนื่องจากผู้บริโภคกังวลเกี่ยวกับราคาน้ำมันดีเซลที่ปรับตัวสูงขึ้นต่อเนื่อง



การใช้ไฟฟ้าขยายตัวในเกือบทุกกลุ่มผู้ใช้

สาขาไฟฟ้า ประปาและโรงแยกก๊าซ

ขยายตัวร้อยละ 5.2 เพิ่มขึ้นจากร้อยละ 2.4 ในไตรมาสก่อน เนื่องจากหมวดไฟฟ้า ซึ่งมีสัดส่วนร้อยละ 85.2 ของสาขาขยายตัวร้อยละ 5.6 เพิ่มขึ้นจากร้อยละ 2.6 ในไตรมาสก่อน ตามปริมาณการใช้ไฟฟ้าโดยรวมที่ขยายตัวร้อยละ 5.9 เทียบกับร้อยละ 4.3 ในไตรมาสก่อน โดยผู้ใช้ไฟฟ้าประเภทกิจการขนาดใหญ่ ขนาดกลาง และกิจการเฉพาะอย่าง มีอัตราการใช้ไฟฟ้าในการผลิตสินค้าและบริการเพิ่มขึ้น ส่วนประเภทที่อยู่อาศัย และส่วนราชการมีอัตราการใช้เพิ่มขึ้นเช่นเดียวกัน ยกเว้นการใช้ไฟฟ้าประเภทกิจการอื่นๆ ลดลงเล็กน้อย โรงแยกก๊าซธรรมชาติ ขยายตัวเพิ่มขึ้นร้อยละ 5.5 ตามปริมาณการผลิตก๊าซธรรมชาติ สำหรับหมวดประปา เพิ่มขึ้นร้อยละ 2.4 จากที่ลดลงร้อยละ 0.6 ในไตรมาสก่อน

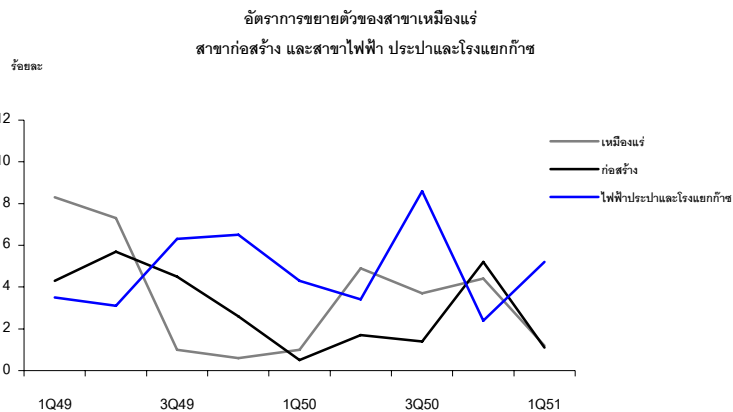
อัตราการขยายตัวของปริมาณการใช้กระแสไฟฟ้าจำแนกตามประเภทผู้ใช้ (ร้อยละ)

	2550	2550				2551
		Q1	Q2	Q3	Q4	Q1
ที่อยู่อาศัย	3.8	2.2	5.2	4.8	3.0	6.9
สัดส่วน	21.5	20.6	22.7	21.5	21.2	20.8
กิจการขนาดเล็ก	6.2	4.0	6.9	6.0	7.7	7.5
สัดส่วน	10.3	10.0	10.5	10.2	10.5	10.1
กิจการขนาดกลาง	1.9	3.7	4.3	0.1	-0.4	1.6
สัดส่วน	17.5	18.0	17.6	17.1	17.2	17.3
กิจการขนาดใหญ่	4.9	4.5	3.5	5.0	6.6	7.0
สัดส่วน	42.0	42.5	40.6	42.2	42.6	42.9
กิจการเฉพาะอย่าง	5.9	4.4	6.6	7.1	5.2	9.2
สัดส่วน	3.1	3.2	3.1	3.1	3.1	3.3
ส่วนราชการ	6.2	4.6	9.1	8.8	1.9	6.9
สัดส่วน	3.3	3.1	3.2	3.5	3.2	3.1
อื่นๆ	-2.9	-7.2	-7.8	2.5	1.7	-0.5
สัดส่วน	2.3	2.6	2.2	2.3	2.3	2.4
รวม	4.1	3.5	4.3	4.3	4.3	5.9

ที่มา : การไฟฟ้านครหลวงและการไฟฟ้าส่วนภูมิภาค

สาขาเหมืองแร่และย่อยหิน

ขยายตัวร้อยละ 1.2 ชะลอลงจากร้อยละ 4.4 ในไตรมาสที่แล้ว เป็นผลจากปริมาณการผลิตก๊าซธรรมชาติ ก๊าซธรรมชาติเหลวและน้ำมันดิบ ซึ่งมีสัดส่วนร้อยละ 68.0 ของสาขาขยายตัวร้อยละ 5.2 ชะลอลงจากร้อยละ 7.9 ในไตรมาสที่แล้ว โดยน้ำมันดิบ ขยายตัวร้อยละ 4.0 ชะลอลงจากร้อยละ 13.1 ในไตรมาสที่แล้ว ก๊าซธรรมชาติเหลว ขยายตัวร้อยละ 6.0 ชะลอลงจากร้อยละ 10.7 ในไตรมาสที่แล้ว ส่วนก๊าซธรรมชาติ ขยายตัวเพิ่มขึ้นเล็กน้อยร้อยละ 5.5 จากร้อยละ 5.4 ในไตรมาสที่แล้ว แร่อื่นๆ ลดลงต่อเนื่องจากไตรมาสที่แล้วร้อยละ 12.8 ประกอบด้วยหินปูนที่ใช้ในอุตสาหกรรมซีเมนต์ หินอ่อน เฟลด์สปาร์ ปริมาณการผลิตลดลง ในขณะที่แร่ยิปซัม แกรนิต และแบไรต์ ปริมาณการผลิตเพิ่มขึ้น ส่วนแรกลิกไนต์ ลดลงร้อยละ 3.0 ปรับตัวดีขึ้นจากที่ลดลงร้อยละ 5.0 ในไตรมาสที่แล้ว



การก่อสร้างขยายตัวร้อยละ 1.1

สาขาก่อสร้าง

ขยายตัวร้อยละ 1.1 ชะลอลงจากไตรมาสที่แล้วที่ขยายตัวร้อยละ 5.2 โดยมูลค่าเพิ่มการก่อสร้างภาครัฐชะลอลงโดยเฉพาะรัฐบาลกลางและองค์กรปกครองส่วนท้องถิ่น ส่วนการก่อสร้างของภาครัฐวิสาหกิจหดตัวเล็กน้อย เนื่องจากส่วนใหญ่เป็นการก่อสร้างในโครงการต่อเนื่องจากช่วงก่อนหน้านี้ ได้แก่ โครงการพื้นฐานด้านพลังงานของการไฟฟ้าฝ่ายผลิตแห่งประเทศไทย โครงการลงทุนของบริษัท ปตท.จำกัด (มหาชน) โครงการบ้านเอื้ออาทรระยะที่ 4 และ 5 เท่านั้น ยังไม่มีโครงการขนาดใหญ่อื่นๆ ประกอบกับต้นทุนราคาสถูก่อสร้างโดยเฉพาะเหล็กที่ราคามีแนวโน้มเพิ่มสูงขึ้น ส่วนมูลค่าเพิ่มการก่อสร้างภาคเอกชนปรับตัวดีขึ้น เนื่องจากการก่อสร้างอาคารเพื่อการพาณิชย์และอาคารโรงงานปรับตัวดีขึ้นต่อเนื่องจากไตรมาสที่แล้ว รวมทั้งการก่อสร้างอาคารเพื่ออยู่อาศัยที่ปรับตัวดีขึ้น แม้ว่าจะยังหดตัวเมื่อเทียบกับไตรมาสที่แล้ว โดยการก่อสร้างที่อยู่อาศัยในเขตกรุงเทพมหานครและปริมณฑลเพิ่มขึ้นมาก

บริการโทรคมนาคมขยายตัวสูงขึ้น ในขณะที่การขนส่งชะลอ

สาขาคมนาคมและขนส่ง

ขยายตัวร้อยละ 6.1 ชะลอลงเล็กน้อยจากร้อยละ 6.2 ในไตรมาสก่อน โดยบริการขนส่งขยายตัวร้อยละ 2.9 ชะลอลงจากร้อยละ 5.5 ในไตรมาสก่อน เป็นผลมาจากการบริการขนส่งทางอากาศขยายตัวร้อยละ 7.0 ชะลอลงจากร้อยละ 14.6 ในไตรมาสก่อน ตามจำนวนของผู้โดยสารต่อระยะทางที่ชะลอลง ส่วนบริการโทรคมนาคมขยายตัวร้อยละ 12.1 จากร้อยละ 7.3 ในไตรมาสก่อน ตามผลประกอบการของธุรกิจด้านคมนาคมที่ยังคงขยายตัวได้ดี

อัตราการขยายตัวของบริการขนส่ง

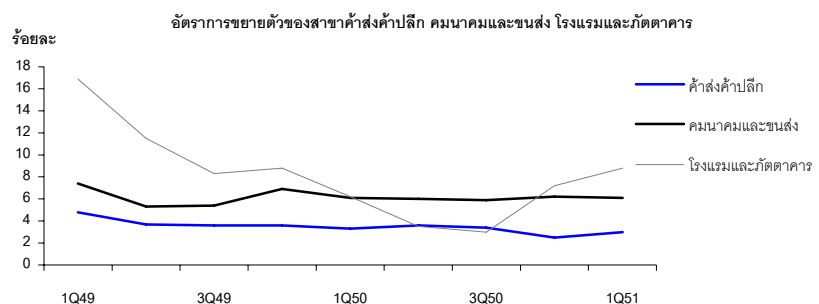
(ร้อยละ)

	2550	2550				2551
		Q1	Q2	Q3	Q4	Q1
การขนส่ง	5.6	7.5	4.5	4.6	5.5	2.9
การขนส่งทางบก	-0.4	4.2	-0.9	-1.9	-3.0	-1.7
การขนส่งทางอากาศ	13.1	14.0	9.8	13.3	14.6	7.0
การขนส่งทางน้ำ	4.2	4.0	5.4	3.7	3.8	5.1

การค้าขายตัวสูงตามการผลิตและการใช้จ่ายครัวเรือนที่สูงขึ้น

สาขาค้าปลีก

ขยายตัวร้อยละ 3.0 ต่อเนื่องจากไตรมาสก่อน ตามการผลิตหมวดเกษตรและหมวดอุตสาหกรรมที่ขยายตัวต่อเนื่อง ประกอบกับการใช้จ่ายภาคครัวเรือนขยายตัวสูงขึ้น รวมทั้งการซ่อมแซมยานยนต์ จักรยานยนต์ ของใช้ส่วนบุคคลและของใช้ในครัวเรือน ที่ขยายตัวร้อยละ 9.9 เพิ่มขึ้นจากร้อยละ 2.6 ในไตรมาสก่อน เนื่องจากซ่อมแซมยานยนต์ บริการล้างอัดฉีด และซ่อมแซมของใช้ส่วนบุคคลและของใช้ในครัวเรือน เพิ่มขึ้นร้อยละ 12.6 และ 5.4 ตามลำดับ



**โรงแรมขยายตัวสูงตามจำนวน
นักท่องเที่ยวที่เพิ่มขึ้น**

สาขาโรงแรมและภัตตาคาร

ขยายตัวร้อยละ 8.8 เพิ่มขึ้นจากร้อยละ 7.2 ในไตรมาสก่อน โดยบริการโรงแรม ขยายตัวร้อยละ 14.7 เพิ่มขึ้นจากร้อยละ 9.4 ในไตรมาสก่อน ตามจำนวนนักท่องเที่ยวต่างประเทศ ที่ขยายตัวร้อยละ 13.3 ปรับตัวดีขึ้นจากร้อยละ 8.8 ในไตรมาสก่อน เป็นผลจากการฟื้นตัวของนักท่องเที่ยวจากประเทศเพื่อนบ้านและกลุ่มเอเชียตะวันออก สำหรับอัตราการเข้าพักโรงแรมซึ่งสะท้อนภาวะการท่องเที่ยวชาวไทยและต่างชาติ อยู่ที่ร้อยละ 68.6 เพิ่มขึ้นจากร้อยละ 62.2 ในไตรมาสก่อน ส่วนภัตตาคารขยายตัวร้อยละ 5.1 ชะลอตัวลงจากร้อยละ 6.1 ในไตรมาสก่อน

จำนวนนักท่องเที่ยวต่างประเทศ จำแนกตามถิ่นที่อยู่

(พันคน)

	2550	2550				2551
		Q1	Q2	Q3	Q4	Q1
เอเชีย	7,611	1,854	1,752	1,930	2,075	2,101
ยุโรป	3,906	1,279	676	756	1,195	1,444
อเมริกา	921	253	202	195	271	289
อื่นๆ	2,026	445	493	570	518	506
รวม	14,464	3,831	3,123	3,451	4,059	4,340
อัตราเพิ่มร้อยละ	4.6	5.8	0.4	2.7	8.8	13.3

ที่มา : การท่องเที่ยวแห่งประเทศไทย

**กิจการธนาคารพาณิชย์
ขยายตัวสูงจากสินเชื่อทาง
ธุรกิจ**

สาขาตัวกลางทางการเงิน

ขยายตัวร้อยละ 9.1 สูงขึ้นจากร้อยละ 8.7 ในไตรมาสก่อน โดยกิจการธนาคารพาณิชย์ขยายตัวดีเนื่องจากรายได้ดอกเบี้ยสุทธิที่เพิ่มขึ้น จากการขยายตัวของสินเชื่อภาคธุรกิจของธนาคารพาณิชย์ และรายได้การให้สินเชื่อและสัญญาเช่าทางการเงิน นอกจากนี้ สถาบันการเงินอื่น เช่น ธนาคารออมสิน บริษัทหลักทรัพย์ ขยายตัวเพิ่มขึ้นเช่นกัน

สาขาการบริการอื่น ๆ

**บริการอื่น ๆ ชะลอตัวตาม
การบริการภาครัฐ**

ภาพรวมขยายตัวร้อยละ 0.1 ชะลอลงจากร้อยละ 4.1 ในไตรมาสที่แล้ว

การบริการภาครัฐ ได้แก่ การบริหารราชการแผ่นดินฯ ลดลงร้อยละ 3.8 จากที่ขยายตัวร้อยละ 6.3 ในไตรมาสที่แล้ว

สาขาการศึกษา ลดลงร้อยละ 0.9 จากที่ขยายตัวร้อยละ 8.0 ในไตรมาสก่อน โดยการศึกษาภาครัฐบาล ซึ่งมีสัดส่วนประมาณร้อยละ 90.0 ลดลงร้อยละ 1.9 จากที่ขยายตัวร้อยละ 8.3 ในไตรมาสก่อน ส่วนภาคเอกชนขยายตัวร้อยละ 6.4

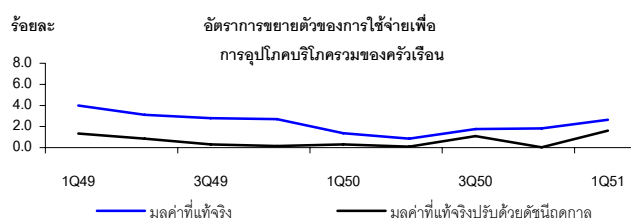
สาขาบริการชุมชน ขยายตัวร้อยละ 2.4 ปรับตัวดีขึ้นจากไตรมาสที่แล้ว ที่ลดลงร้อยละ 3.3 โดยสลากกินแบ่งรัฐบาล ซึ่งมีสัดส่วนสูงสุดของสาขา ขยายตัวร้อยละ 2.4 เมื่อเทียบกับไตรมาสที่แล้ว ที่ลดลงร้อยละ 7.8 บริการวิทยุกระจายเสียงและโทรทัศน์ ขยายตัวเพิ่มขึ้นร้อยละ 6.6 ส่วนบริการด้านกีฬา ขยายตัวร้อยละ 8.0 ชะลอตัวลงจากร้อยละ 17.3 ในไตรมาสก่อน สำหรับบริการส่วนบุคคลอื่นๆ ลดลงร้อยละ 6.4 จากที่ขยายตัวร้อยละ 6.2 ในไตรมาสที่แล้ว

ด้านการใช้จ่าย

การใช้จ่ายของครัวเรือน

ความเชื่อมั่นของผู้บริโภคเริ่มปรับตัวดีขึ้น ส่งผลให้การใช้จ่ายของครัวเรือนขยายตัวสูงขึ้นร้อยละ 2.6

- การใช้จ่ายเพื่อการอุปโภคบริโภคของครัวเรือนขยายตัวร้อยละ 2.6 เทียบกับร้อยละ 1.8 ในไตรมาสที่แล้ว เมื่อปรับค่าการเปลี่ยนแปลงตามฤดูกาล การใช้จ่ายขยายตัวจากไตรมาสที่แล้วร้อยละ 1.6
- แม้จะมีความวิตกกังวลเกี่ยวกับปัญหาค่าครองชีพ เนื่องจากราคาอาหารและน้ำมันเชื้อเพลิงที่ปรับตัวสูงขึ้นอย่างเด่นชัด ทำให้อัตราเงินเฟ้อเร่งตัวขึ้นอีกในไตรมาสนี้ แต่กระนั้นปัจจัยสนับสนุนการใช้จ่ายที่สำคัญเช่น รายได้เกษตรกรยังขยายตัวได้ดีตามการปรับขึ้นของทั้งปริมาณและราคาสินค้าเกษตร การปรับขึ้นอัตราค่าจ้างขั้นต่ำตั้งแต่วันที่ 1 มกราคม 2551 ประกอบกับหลังจากการตั้งรัฐบาลใหม่ ที่ได้ประกาศมาตรการกระตุ้นเศรษฐกิจต่างๆ ได้ส่งผลให้ประชาชนมีความเชื่อมั่นในการใช้จ่ายเพิ่มขึ้น โดยการใช้จ่ายของครัวเรือนขยายตัวสูงในกลุ่มสินค้าคงทนประเภทยานยนต์และเครื่องใช้ไฟฟ้า โดยที่ปริมาณการใช้จ่ายผ่านบัตรเครดิตของธนาคารพาณิชย์และสินเชื่อเพื่อการอุปโภคบริโภคส่วนบุคคลยังคงขยายตัวต่อเนื่องจากไตรมาสที่แล้ว



การให้บริการบัตรเครดิตและดัชนีความเชื่อมั่นผู้บริโภค (พันล้านบาท)

	2550	2550				2551
		Q1	Q2	Q3	Q4	Q1
การใช้จ่ายในประเทศ	606	149	142	147	168	173
การใช้จ่ายในต่างประเทศ	31	6	8	8	8	8
เบิกเงินสดล่วงหน้า	204	53	49	48	54	56
การใช้จ่ายรวม	840	209	199	203	230	237
อัตราเพิ่ม (ร้อยละ)	11.8	13.9	11.2	10.4	11.8	13.5
ดัชนีความเชื่อมั่นผู้บริโภคโดยรวม	77.1	79.1	77.1	75.8	76.3	79.4
อัตราเพิ่ม (ร้อยละ)	-6.5	-7.3	-5.0	-5.7	-8.0	0.4

ที่มา : ธนาคารแห่งประเทศไทย และมหาวิทยาลัยหอการค้าไทย

- การใช้จ่ายเพื่อการอุปโภคบริโภคของครัวเรือนที่ไม่รวมคนไทยในต่างประเทศและคนต่างประเทศในประเทศไทย ขยายตัวร้อยละ 2.6

อัตราการขยายตัวของการใช้จ่ายเพื่อการอุปโภคบริโภคของครัวเรือนในประเทศ (ร้อยละ)

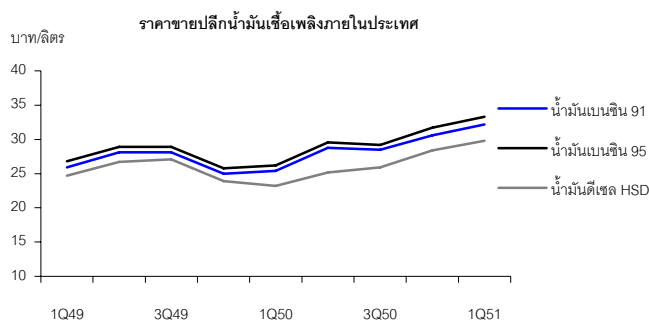
	2550	2550				2551
		Q1	Q2	Q3	Q4	Q1
การใช้จ่ายของครัวเรือนในประเทศ	1.9	2.0	1.5	2.2	1.9	4.5
หัก : การใช้จ่ายของชาวต่างประเทศในประเทศ	6.3	8.4	4.8	6.2	5.3	18.5
การใช้จ่ายของครัวเรือนไม่รวมนักท่องเที่ยว	1.4	1.2	1.2	1.7	1.6	2.6
บวก : การใช้จ่ายของคนไทยในต่างประเทศ	2.3	6.9	-8.9	2.8	8.3	2.8
การใช้จ่ายของครัวเรือนไทยทั้งหมด	1.5	1.4	0.9	1.8	1.8	2.6

รายจ่ายครัวเรือนจำแนกตามหมวด

หมวดสินค้าเกษตร ป่าไม้ และประมง ขยายตัวร้อยละ 4.4 โดยการบริโภคผักและผลไม้ในไตรมาสนี้เพิ่มขึ้นร้อยละ 3.7 และสัตว์น้ำเพิ่มขึ้นร้อยละ 7.1 สอดคล้องกับอุปทานที่เพิ่มขึ้นในตลาด

หมวดผลิตภัณฑ์อาหาร เครื่องดื่ม ยาสูบ และเครื่องนุ่งห่ม ขยายตัวร้อยละ 2.4 เป็นผลมาจากการบริโภคเนื้อสัตว์และสินค้าเกษตรแปรรูปขยายตัวร้อยละ 2.4 เครื่องดื่มขยายตัวร้อยละ 2.3 ส่วนการอุปโภคเสื้อผ้าเครื่องแต่งกายและสิ่งทออื่น ๆ ขยายตัวร้อยละ 2.0

หมวดไฟฟ้าและประปา ขยายตัวร้อยละ 5.9 สูงขึ้นจากร้อยละ 1.4 ในไตรมาสที่แล้ว เป็นการขยายตัวของการใช้จ่ายค่ากระแสไฟฟ้าร้อยละ 6.0 ส่วนหนึ่งเป็นผลจากสภาพอากาศที่ร้อนจัด ประกอบกับครัวเรือนมีการใช้จ่ายซื้อสินค้าคงทนประเภทเครื่องใช้ไฟฟ้าเพิ่มขึ้นมากในไตรมาสนี้ สำหรับค่าน้ำประปาขยายตัวร้อยละ 5.7



ที่มา : สำนักงานนโยบายและแผนพลังงาน

หมวดยานพาหนะ ขยายตัวเป็นไตรมาสแรก หลังจากที่ลดลงต่อเนื่องหกไตรมาสติดต่อกัน โดยไตรมาสนี้ขยายตัวสูงถึงร้อยละ 16.7 เนื่องจากปริมาณการจำหน่ายรถยนต์นั่งขยายตัวอย่างเด่นชัดถึงร้อยละ 39.8 ส่วนหนึ่งเป็นผลมาจากการกระทรวงการคลังประกาศปรับลดอัตราการจัดเก็บภาษีสรรพสามิตสำหรับรถยนต์ที่เติมน้ำมันแก๊สโซฮอล์ E20 ที่มีความจุระบอบสูบไม่เกิน 3,000 ลบ.ซม. และมีกำลังเครื่องยนต์ไม่เกิน 220 แรงม้า ซึ่งมีผลบังคับตั้งแต่วันที่ 1 มกราคม 2551 ประกอบกับปริมาณการจำหน่ายรถบรรทุกส่วนบุคคล (รถปิกอัพ) และรถจักรยานยนต์ ได้ขยายตัวเพิ่มขึ้นเช่นเดียวกัน ภายหลังจากการหดตัวต่อเนื่องหลายไตรมาส

ปริมาณการจำหน่ายยานยนต์

	2550	2550			2551	
		Q1	Q2	Q3	Q4	Q1
รถยนต์นั่ง (คัน)	169,559	37,522	45,567	45,633	40,837	52,471
อัตราเพิ่มร้อยละ	-11.4	-16.2	-7.7	2.1	-22.4	39.8
รถยนต์พาณิชย์ (คัน)	461,692	100,748	108,677	113,178	139,089	108,315
อัตราเพิ่มร้อยละ	-5.9	-19.4	-5.8	3.8	-1.4	7.5
รถจักรยานยนต์ (คัน)	1,558	393	397	366	402	409
อัตราเพิ่มร้อยละ	-18.9	-23.3	-20.9	-23.3	-6.3	4.0

ที่มา : สถาบันยานยนต์ และธนาคารแห่งประเทศไทย

หมวดโรงแรมและภัตตาคาร ขยายตัวร้อยละ 8.7 เทียบกับร้อยละ 7.5 ในไตรมาสที่แล้ว เป็นผลมาจากการบริการโรงแรมขยายตัวร้อยละ 14.5 สอดคล้องกับภาวะการใช้จ่ายของนักท่องเที่ยวทั้งชาวไทยและชาวต่างประเทศ ส่วนบริการภัตตาคารชะลอลงเล็กน้อยร้อยละ 5.6

หมวดขนส่งและสื่อสาร ขยายตัวร้อยละ 4.8 สูงขึ้นเล็กน้อยจากร้อยละ 4.6 ในไตรมาสที่แล้ว เป็นผลมาจากบริการขนส่งขยายตัวร้อยละ 2.0 และบริการไปรษณีย์และสื่อสารโทรคมนาคมขยายตัวร้อยละ 9.2 โดยจำนวนหมายเลขจดทะเบียนโทรศัพท์เคลื่อนที่ในไตรมาสนี้เพิ่มขึ้นร้อยละ 27.1

จำนวนหมายเลขจดทะเบียนโทรศัพท์เคลื่อนที่

(ณ วันสิ้นสุด)	2550	2550			2551	
		Q1	Q2	Q3	Q4	Q1
โทรศัพท์พื้นฐาน (พันเลขหมาย)	6,709	6,719	6,696	6,732	6,709	6,722
จำนวนประชากร / เลขหมาย	9.8	9.8	9.8	9.8	9.8	9.8
โทรศัพท์เคลื่อนที่ (พันเลขหมาย)	52,945	43,383	47,143	50,252	52,945	55,160
ระบบ Prepaid	47,487	37,426	41,161	44,556	47,487	49,675
ระบบ Postpaid	5,458	5,957	5,982	5,696	5,458	5,485
โทรศัพท์เคลื่อนที่ (ร้อยละ)	100.0	100.0	100.0	100.0	100.0	100.0
ระบบ Prepaid	89.7	86.3	87.3	88.7	89.7	90.1
ระบบ Postpaid	10.3	13.7	12.7	11.3	10.3	9.9
จำนวนประชากร / เลขหมาย	1.2	1.5	1.4	1.3	1.2	1.2

ที่มา : บริษัท ทีโอที จำกัด (มหาชน) และ บริษัท กสท โทรคมนาคม จำกัด (มหาชน)

เมื่อพิจารณารายจ่ายของครัวเรือนจำแนกตามลักษณะความคงทนพบว่า รายจ่ายซื้ออาหารขยายตัวร้อยละ 3.4 สูงขึ้นจากร้อยละ 2.6 ในไตรมาสที่แล้ว ส่วนรายจ่ายซื้อสินค้าและบริการอื่น ๆ ที่ไม่ใช่อาหารขยายตัวร้อยละ 2.4 จำแนกเป็นสินค้าไม่คงทน (ไม่รวมอาหาร) เช่น เครื่องดื่ม ไฟฟ้าและน้ำประปา ยารักษาโรค และของใช้ในครัวเรือน ขยายตัวร้อยละ 3.2 รายจ่ายซื้อสินค้าคงทนประกอบด้วย เสื้อผ้า รองเท้า ภาชนะ และสิ่งของที่ใช้ในครัวเรือนขยายตัวร้อยละ 3.5 ส่วนสินค้าคงทน เช่น ยานยนต์ เครื่องเรือน เครื่องใช้ไฟฟ้าขนาดใหญ่ คอมพิวเตอร์ วิทยุและโทรทัศน์ ไตรมาสนี้ขยายตัวสูงถึงร้อยละ 10.9 สำหรับรายจ่ายด้านบริการประกอบด้วย โรงแรมและภัตตาคาร บริการบันเทิงและนันทนาการ การศึกษา การรักษาพยาบาล และการใช้จ่ายของนักท่องเที่ยวสุทธิ ลดลงร้อยละ 2.7

อัตราการขยายตัวของการใช้จ่ายเพื่อการอุปโภคบริโภคของครัวเรือน

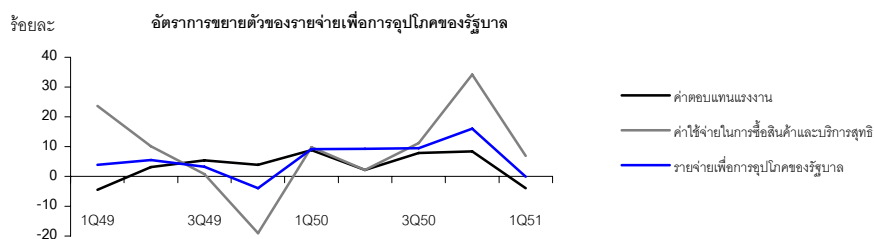
จำแนกตามลักษณะความคงทน

(ร้อยละ)

	2550	2550			2551	
		Q1	Q2	Q3	Q4	Q1
การใช้จ่ายของครัวเรือน	1.5	1.4	0.9	1.8	1.8	2.6
อาหาร	3.7	3.8	3.8	4.4	2.6	3.4
อื่น ๆ ที่ไม่ใช่อาหาร	0.9	0.7	0.1	1.1	1.7	2.4
สินค้าไม่คงทน	2.8	5.2	2.0	2.5	1.5	3.2
สินค้าคงทน	0.8	-0.2	-0.2	0.5	2.7	3.5
สินค้าคงทน	-5.2	-7.5	-7.4	0.4	-6.3	10.9
บริการ	1.6	-0.1	1.6	0.1	4.3	-2.7

รายจ่ายเพื่อการอุปโภค ของรัฐบาล

- ไตรมาสที่ 1 ของปี 2551 การเบิกจ่ายงบประมาณรวม 369,083 ล้านบาท ลดลงจากระยะเดียวกันของปีที่แล้ว ร้อยละ 9.1 เป็นรายจ่ายประจำ 292,317 ล้านบาท ลดลงร้อยละ 8.3 รายจ่ายลงทุน 76,766 ล้านบาท ลดลงร้อยละ 12.4 เนื่องจากฐานการเบิกจ่ายสูงในไตรมาสที่แล้ว ที่ พรบ.งบประมาณรายจ่ายประจำปี 2550 มีความล่าช้า ทำให้การเบิกจ่ายเงินงบประมาณเพิ่มขึ้นมากตั้งแต่เดือนกุมภาพันธ์ 2550 เป็นต้นมา
- รายจ่ายเพื่อการอุปโภคทั้งหมดของรัฐบาลในราคาประจำปี มูลค่า 257,779 ล้านบาท เพิ่มขึ้นจากระยะเดียวกันของปีที่แล้ว ร้อยละ 4.9 โดยแบ่งได้เป็นค่าตอบแทนแรงงาน 189,412 ล้านบาท เพิ่มขึ้นร้อยละ 3.1 และรายจ่ายค่าซื้อสินค้าและบริการสุทธิ มูลค่า 68,367 ล้านบาท เพิ่มขึ้นร้อยละ 10.3
- มูลค่าที่แท้จริงของรายจ่ายเพื่อการอุปโภคของรัฐบาล ลดลงเพียงเล็กน้อย ร้อยละ 0.1 เป็นผลมาจากค่าตอบแทนแรงงานลดลงร้อยละ 4.0 ขณะที่รายจ่ายค่าซื้อสินค้าและบริการสุทธิเพิ่มขึ้น ร้อยละ 6.9



การเบิกจ่ายงบประมาณ

(พันล้านบาท)

	วงเงินงบประมาณ			ม.ค. - มี.ค.		
	2550	2551	% Δ	2550	2551	% Δ
รวมรายจ่ายประจำ+ลงทุน	1,566.2	1,660.0	6.0	406.2	369.1	-9.1
อัตราการเบิกจ่ายต้องงบประมาณ (%)				25.9	22.2	

ที่มา : ประมวลจากข้อมูล GFMIS

การสะสมทุนการรื้อถอน หรือการลงทุน

การลงทุนภาคเอกชนขยายตัวดี
ต่อเนื่องจากไตรมาสที่แล้ว

การลงทุนรวมขยายตัวร้อยละ 5.4 ปรับตัวสูงขึ้นจากไตรมาสที่แล้ว

- การลงทุนภาคเอกชน ขยายตัวร้อยละ 6.5 ปรับตัวดีขึ้นจากร้อยละ 3.9 ในไตรมาสที่แล้ว เป็นผลมาจากการลงทุนด้านเครื่องจักรเครื่องมือที่ขยายตัวร้อยละ 8.3 เทียบกับร้อยละ 7.4 ในไตรมาสที่แล้ว เนื่องจากมีการนำเข้าเครื่องจักรใหม่เพื่อทดแทนเครื่องจักรเก่าและเพื่อเพิ่มกำลังการผลิต ประกอบกับการลงทุนทางด้านการก่อสร้างเริ่มปรับตัวดีขึ้นโดยขยายตัวร้อยละ 0.4 เทียบกับที่หดตัวร้อยละ 8.5 ในไตรมาสที่แล้ว
- การลงทุนภาครัฐ ขยายตัวร้อยละ 2.0 ชะลอลงจากร้อยละ 4.5 ในไตรมาสที่แล้ว เป็นผลมาจากการก่อสร้างของรัฐบาลกลางและองค์กรปกครองส่วนท้องถิ่นที่ชะลอตัวลงจากร้อยละ 47.3 ในไตรมาสที่แล้วเหลือร้อยละ 7.0 ในไตรมาสนี้ ส่วนการลงทุนด้านเครื่องจักรเครื่องมือภาครัฐปรับตัวดีขึ้นโดยขยายตัวร้อยละ 0.6 เทียบกับที่หดตัวร้อยละ 22.3 ในไตรมาสที่แล้ว

อัตราการขยายตัวของการลงทุน

(ร้อยละ)

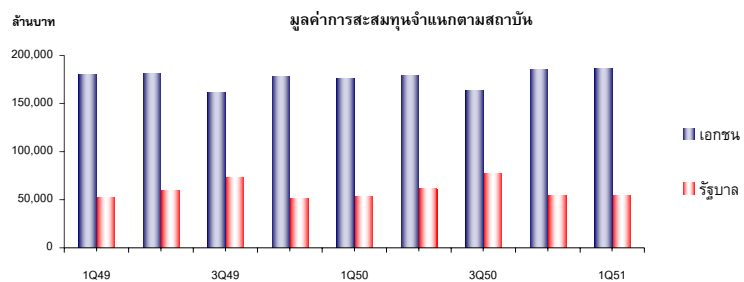
	2550	2550				2551
		Q1	Q2	Q3	Q4	Q1
ก่อสร้าง	2.2	0.4	1.8	1.5	5.4	1.4
ภาคเอกชน	-2.3	-0.6	-1.2	0.7	-8.5	0.4
ภาครัฐ	6.8	1.5	5.0	2.1	23.6	2.6
เครื่องจักร	0.9	-2.1	-0.6	3.3	3.4	7.4
ภาคเอกชน	1.3	-2.8	-0.5	1.3	7.4	8.3
ภาครัฐ	-1.7	3.9	-1.5	15.0	-22.3	0.6
มูลค่าการลงทุนรวม	1.4	-1.3	0.2	2.6	4.0	5.4
ภาคเอกชน	0.5	-2.3	-0.7	1.1	3.9	6.5
ภาครัฐ	4.0	2.2	2.7	5.8	4.5	2.0

การก่อสร้างภาคเอกชน ขยายตัวร้อยละ 0.4 ปรับตัวดีขึ้นเมื่อเทียบกับไตรมาสที่แล้วที่หดตัวร้อยละ 8.5 เป็นผลมาจากการก่อสร้างอาคารเพื่อการพาณิชย์และอาคารโรงงานปรับตัวดีขึ้นต่อเนื่องจากไตรมาสที่แล้วโดยขยายตัวร้อยละ 14.3 และร้อยละ 5.9 ตามลำดับ ประกอบกับการก่อสร้างอาคารเพื่ออยู่อาศัยแม้ว่ายังหดตัวร้อยละ 5.2 เทียบกับที่หดตัวร้อยละ 8.4 โดยที่ที่อยู่อาศัยในเขตกรุงเทพมหานครและปริมณฑลยังคงขยายตัวต่อเนื่องจากไตรมาสที่แล้ว

อัตราการขยายตัวของการก่อสร้างภาคเอกชน

(ร้อยละ)

	2550	2550				2551
		Q1	Q2	Q3	Q4	Q1
ที่อยู่อาศัย	-1.3	0.8	-1.0	2.7	-8.4	-5.2
อาคารพาณิชย์	6.5	6.8	2.4	5.1	11.7	14.3
โรงงาน	5.9	-15.7	-16.2	-7.9	-26.0	5.9
อื่นๆ	8.8	2.7	6.7	-1.7	-9.1	8.8
รวม	-2.3	-0.6	-1.2	0.7	-8.5	0.4



การก่อสร้างภาครัฐ ชะลอลงร้อยละ 2.6 เป็นผลมาจากการก่อสร้างของรัฐบาลกลางและองค์กรปกครองส่วนท้องถิ่นขยายตัวเพียงร้อยละ 7.0 เทียบกับไตรมาสที่แล้วที่ขยายตัวร้อยละ 47.3 ส่วนการลงทุนภาครัฐวิสาหกิจหดตัวร้อยละ 3.2 เนื่องจากการก่อสร้างส่วนใหญ่เป็นโครงการต่อเนื่องจากช่วงก่อนหน้านี้ ได้แก่ โครงการพื้นฐานด้านพลังงานของการไฟฟ้าฝ่ายผลิตแห่งประเทศไทย โครงการลงทุนของ บริษัท ปตท.จำกัด (มหาชน) โครงการบ้านเอื้ออาทรระยะที่ 4 และระยะที่ 5 ยังไม่มีโครงการขนาดใหญ่อื่นๆ ประกอบกับต้นทุนราคาสถูก่อสร้างโดยเฉพาะเหล็กที่ราคามีแนวโน้มเพิ่มสูงขึ้น

การลงทุนในเครื่องมือเครื่องจักรภาคเอกชน ขยายตัวร้อยละ 8.3 ปรับตัวดีขึ้นจากไตรมาสที่แล้วที่ขยายตัวร้อยละ 7.4 เป็นผลมาจากการลงทุนในหมวดเครื่องจักรเครื่องมือขยายตัวร้อยละ 13.3 โดยส่วนใหญ่เป็นการนำเข้าเครื่องจักรใหม่เพื่อทดแทนเครื่องจักรเก่าและเพื่อเพิ่มกำลังการผลิต ประกอบกับการลงทุนในหมวดยานพาหนะและหมวดเครื่องใช้สำนักงานขยายตัวร้อยละ 5.7 และร้อยละ 2.1 ตามลำดับ โดยที่การลงทุนในหมวดยานพาหนะส่วนใหญ่เป็นรถโดยสารไม่ประจำทางที่ปรับตัวสูงขึ้น

การลงทุนในเครื่องมือเครื่องจักรภาครัฐ ขยายตัวร้อยละ 0.6 เป็นผลมาจากการลงทุนของรัฐบาลกลางและองค์กรปกครองส่วนท้องถิ่นขยายตัวร้อยละ 6.5 เทียบกับไตรมาสที่แล้วที่หดตัวร้อยละ 14.7 เนื่องจากอยู่ในช่วงต้นปีงบประมาณ ประกอบกับภาครัฐวิสาหกิจ ปรับตัวดีขึ้นจากเดิมที่หดตัวร้อยละ 24.5 เทียบกับไตรมาสนี้ที่หดตัวร้อยละ 2.3 เนื่องจากมีการนำเข้ารถจักรไฟฟ้า ของการรถไฟแห่งประเทศไทย ส่วนหมวดเครื่องใช้สำนักงานปรับตัวขึ้นจากไตรมาสที่แล้วโดยขยายตัวร้อยละ 7.9

ส่วนเปลี่ยนแปลงสินค้าคงเหลือ

ส่วนเปลี่ยนแปลงสินค้าคงเหลือ ณ ราคาประจำปีมีมูลค่า 51,289 ล้านบาท เป็นผลมาจากการผลิตสูงขึ้นและมีการเพิ่มขึ้นของสินค้าและวัตถุดิบนำเข้าที่มีแนวโน้มราคาสูงขึ้น เช่น น้ำมันดิบ เหล็ก และเหล็กกล้า เป็นต้น ประกอบกับการส่งออกสินค้า เช่น ผลิตภัณฑ์สิ่งทอและเครื่องแต่งกาย คอมพิวเตอร์และชิ้นส่วน และแผงวงจรไฟฟ้า ลดลงเมื่อเทียบกับไตรมาสที่แล้ว ทำให้มีสต็อกสะสมเพิ่มขึ้น แม้สต็อกข้าวเปลือกจะลดลงเพราะมีการระบายมาผลิตเป็นข้าวสารในไตรมาสนี้ ซึ่งเป็นช่วงนอกฤดูเก็บเกี่ยว

ด้านต่างประเทศ

การส่งออกชะลอตัว

ขณะที่การนำเข้าเร่งตัวขึ้น

การส่งออกสินค้า ขยายตัวร้อยละ 6.9 ชะลอตัวจากไตรมาสที่ผ่านมา ซึ่งขยายตัวร้อยละ 7.4 เป็นผลจากการชะลอตัวของการส่งออกเครื่องใช้ไฟฟ้า ยานยนต์ อัญมณี และการหดตัวของการส่งออกแผงวงจรไฟฟ้า รองเท้า ผลิตภัณฑ์พอลิเอสเตอร์ สิ่งทอ และกุ้งสดแช่แข็ง ประกอบกับการส่งออกไปยังตลาดสหรัฐอเมริกาหดตัวจากผลกระทบของปัญหานี้ด้วยคุณภาพในภาคอสังหาริมทรัพย์ (Sub-prime) รวมทั้งการหดตัวของตลาดญี่ปุ่นซึ่งเข้าสู่ภาวะเศรษฐกิจชะลอตัวตามสหรัฐอเมริกาที่เป็นประเทศคู่ค้าสำคัญ เช่นเดียวกับการส่งออกไปยังภูมิภาคอาเซียนชะลอตัวในทิศทางเดียวกับภาวะเศรษฐกิจโลก

รายรับทางด้านบริการ ขยายตัวร้อยละ 15.9 เร่งตัวขึ้นจากไตรมาสก่อนที่ขยายตัวร้อยละ 13.4 โดยภาวะการท่องเที่ยวปรับตัวดีขึ้นต่อเนื่องจากไตรมาสก่อน ทั้งนี้จำนวนนักท่องเที่ยวขยายตัวเร่งขึ้นร้อยละ 13.3 เช่นเดียวกับอัตราการเข้าพักที่เพิ่มขึ้นเป็นร้อยละ 68.6

การนำเข้าสินค้า ขยายตัวร้อยละ 10.8 เร่งตัวขึ้นจากไตรมาสที่แล้วซึ่งขยายตัวร้อยละ 3.8 จากการเร่งตัวของการนำเข้าสินค้าในทุกหมวด โดยเฉพาะการนำเข้าน้ำมันเชื้อเพลิง ขยายตัวสูงขึ้นทั้งในด้านปริมาณและมูลค่า โดยที่ราคาน้ำมันดิบในตลาดโลกเร่งตัวขึ้น ทั้งนี้ราคาน้ำมันดิบดูไบเฉลี่ยเพิ่มขึ้นจาก 82.83 เหรียญสหรัฐต่อบาร์เรลในไตรมาสก่อนเป็น 91.27 เหรียญสหรัฐต่อบาร์เรลในไตรมาสนี้

รายจ่ายทางด้านบริการ ขยายตัวร้อยละ 8.6 ชะลอตัวจากไตรมาสก่อนที่ขยายตัวร้อยละ 16.9 เนื่องจากรายจ่ายของนักท่องเที่ยวชาวไทยในต่างประเทศชะลอตัวลงจากไตรมาสก่อน

มูลค่าการส่งออกและนำเข้าสินค้า

	2550	2550				2551
		Q1	Q2	Q3	Q4	Q1
มูลค่า ณ ราคาประจำปี						
1. การส่งออก (พันล้านบาท)	5,209	1,214	1,244	1,320	1,432	1,339
อัตราเพิ่ม	7.7	6.7	7.3	1.8	15.0	10.3
2. การนำเข้า (พันล้านบาท)	4,797	1,096	1,201	1,219	1,280	1,343
อัตราเพิ่ม	-0.1	-4.2	-2.3	-2.1	8.1	22.5
3. ดุลการค้า (พันล้านบาท)	412	117	43	101	152	-4
มูลค่า ณ ราคาปีฐาน (2531)						
4. การส่งออก (พันล้านบาท)	2,411	583	581	617	631	623
อัตราเพิ่ม	7.2	9.0	8.5	4.1	7.4	6.9
5. การนำเข้า (พันล้านบาท)	1,849	437	468	472	471	484
อัตราเพิ่ม	1.6	0.0	0.8	1.8	3.8	10.8
6. อัตราแลกเปลี่ยน (บาท/ดอลลาร์ สหรัฐ)	34.6	35.6	34.7	34.1	33.9	32.4

ที่มา: ธนาคารแห่งประเทศไทย

ดัชนีราคาผลิตภัณฑ์มวลรวมในประเทศ

ดัชนีราคาผลิตภัณฑ์มวลรวมในประเทศไตรมาสที่ 1/2551 ขยายตัวร้อยละ 4.0 ชะลอตัวจากร้อยละ 5.0 ในไตรมาสที่แล้ว เป็นผลมาจากระดับราคาต้นทุนสินค้าที่ปรับตัวสูงขึ้นมาก ในขณะที่การจำหน่ายผลผลิตโดยเฉพาะสินค้าอุตสาหกรรมยังไม่สามารถปรับราคาเพิ่มขึ้นได้ในอัตราเท่าเทียมกัน ดัชนีราคาผู้บริโภคเพิ่มขึ้นร้อยละ 5.0 จากร้อยละ 2.9 ในไตรมาสที่แล้ว ส่วนดัชนีราคาผู้ผลิตเพิ่มขึ้นร้อยละ 10.8 เทียบกับร้อยละ 7.0 ในไตรมาสที่แล้ว

ตารางที่ 1 สมดุลทางด้านอุปสงค์ภายในประเทศและอุปทานภายในประเทศ ณ ราคาประจำปี

หน่วย : ล้านบาท

	2006	2007	2006 p				2007 p1				2008 p1
			Q1	Q2	Q3	Q4	Q1	Q2	Q3	Q4	Q1
การใช้จ่ายของครัวเรือน	4,375,478	4,540,081	1,070,863	1,115,156	1,075,706	1,113,753	1,111,938	1,146,698	1,114,676	1,165,078	1,206,824
การใช้จ่ายของรัฐบาล	924,609	1,070,140	219,767	229,475	265,699	209,668	245,691	255,586	300,292	268,571	257,779
การลงทุนสินทรัพย์ถาวร	2,208,035	2,270,043	550,072	572,210	550,819	534,934	549,791	573,820	569,888	576,544	629,691
ส่วนเปลี่ยนสินค้าคงเหลือ	26,998	3,808	10,234	6,675	-42,305	52,394	-23,622	-5,076	-19,852	52,479	51,289
การส่งออกสุทธิ	273,782	647,070	62,200	-9,157	103,015	117,724	188,072	97,284	144,514	216,318	95,081
- สินค้า	34,324	412,242	-6,595	-70,720	50,750	60,889	117,322	42,777	100,567	151,576	-3,833
- บริการ	239,458	234,828	68,795	61,563	52,265	56,835	70,750	54,507	43,947	64,742	98,914
การส่งออกสินค้าและบริการ	5,751,585	6,210,209	1,374,285	1,375,079	1,518,733	1,483,488	1,474,032	1,476,315	1,547,306	1,711,932	1,650,797
- สินค้า	4,838,242	5,209,356	1,138,028	1,159,273	1,296,076	1,244,865	1,213,740	1,244,023	1,319,732	1,431,861	1,338,862
- บริการ	913,343	1,000,853	236,257	215,806	222,657	238,623	260,292	232,292	227,574	280,071	311,935
การนำเข้าสินค้าและบริการ	5,477,803	5,563,139	1,312,085	1,384,236	1,415,718	1,365,764	1,285,960	1,379,031	1,402,792	1,495,614	1,555,716
- สินค้า	4,803,918	4,797,114	1,144,623	1,229,993	1,245,326	1,183,976	1,096,418	1,201,246	1,219,165	1,280,285	1,342,695
- บริการ	673,885	766,025	167,462	154,243	170,392	181,788	189,542	177,785	183,627	215,329	213,021
อุปสงค์ภายในประเทศ	7,808,902	8,531,142	1,913,136	1,914,359	1,952,934	2,028,473	2,071,870	2,068,312	2,109,518	2,278,990	2,240,664
ค่าสถิติคลาดเคลื่อน	21,427	-62,082	30,059	-19,897	-14,667	25,932	10,818	-37,320	-35,789	2,661	57,130
อุปทานในประเทศ (GDP)	7,830,329	8,469,060	1,943,195	1,894,462	1,938,267	2,054,405	2,082,688	2,030,992	2,073,729	2,281,651	2,297,794

ตารางที่ 2 สมดุลทางด้านอุปสงค์ภายในประเทศและอุปทานภายในประเทศ ณ ราคาคงที่ (ปี 2531)

หน่วย : ล้านบาท

	2006	2007	2006 p				2007 p1				2008 p1
			Q1	Q2	Q3	Q4	Q1	Q2	Q3	Q4	Q1
การใช้จ่ายของครัวเรือน	2,173,235	2,204,864	537,738	550,902	531,371	553,224	545,180	555,658	540,740	562,254	559,580
การใช้จ่ายของรัฐบาล	351,119	388,881	83,548	86,619	105,151	75,801	91,174	94,698	115,095	87,915	91,091
การลงทุนสินทรัพย์ถาวร	937,163	949,889	232,144	240,356	234,767	229,896	229,157	240,788	240,828	239,116	241,539
ส่วนเปลี่ยนสินค้าคงเหลือ	11,607	1,783	9,138	2,319	-19,889	20,039	-8,577	-2,813	-8,172	21,397	19,418
การส่งออกสุทธิ	555,303	672,781	133,901	103,681	155,949	161,772	180,280	138,409	165,901	190,533	187,183
- สินค้า	431,238	562,943	97,941	71,518	128,703	133,076	145,793	113,029	144,788	161,806	139,162
- บริการ	124,065	109,838	35,960	32,163	27,246	28,696	34,487	25,380	21,113	28,727	48,021
การส่งออกสินค้าและบริการ	2,762,949	2,958,225	669,281	656,643	717,384	719,641	727,337	708,100	742,127	781,488	790,789
- สินค้า	2,250,370	2,411,445	534,524	535,999	592,652	587,195	582,551	581,404	616,981	631,629	622,982
- บริการ	512,579	546,780	134,757	120,644	124,732	132,446	144,786	126,696	125,146	149,859	167,807
การนำเข้าสินค้าและบริการ	2,207,646	2,285,444	535,380	552,962	561,435	557,869	547,057	569,691	576,226	590,955	603,606
- สินค้า	1,819,132	1,848,502	436,583	464,481	463,949	454,119	436,758	468,375	472,193	469,823	483,820
- บริการ	388,514	436,942	98,797	88,481	97,486	103,750	110,299	101,316	104,033	121,132	119,786
อุปสงค์ภายในประเทศ	4,028,427	4,218,198	996,469	983,877	1,007,349	1,040,732	1,037,214	1,026,740	1,054,392	1,101,215	1,098,811
ค่าสถิติคลาดเคลื่อน	23,578	26,387	24,094	-6,298	-19,930	25,712	25,804	-7,494	-19,806	26,520	28,512
อุปทานในประเทศ (GDP)	4,052,005	4,244,585	1,020,563	977,579	987,419	1,066,444	1,063,018	1,019,246	1,034,586	1,127,735	1,127,323

ตารางที่ 3 อัตราขยายตัวของผลิตภัณฑ์ในประเทศและการใช้จ่าย (ปีฐาน 2531)

หน่วย : ร้อยละ

	2006	2007	2006 p				2007 p1				2008 p1
			Q1	Q2	Q3	Q4	Q1	Q2	Q3	Q4	Q1
การใช้จ่ายของครัวเรือน	3.2	1.5	4.0	3.1	2.8	2.7	1.4	0.9	1.8	1.6	2.6
การใช้จ่ายของรัฐบาล	2.3	10.8	3.9	5.5	3.2	-4.0	9.1	9.3	9.5	16.0	-0.1
การลงทุนสินทรัพย์ถาวร	3.8	1.4	6.3	3.8	3.1	1.9	-1.3	0.2	2.6	4.0	5.4
ส่วนเปลี่ยนสินค้าคงเหลือ											
การส่งออกสุทธิ	40.5	21.2	115.5	138.3	2.2	18.0	34.6	33.5	6.4	17.8	3.8
- สินค้า	65.1	30.5	346.1	407.9	4.3	30.6	48.9	58.0	12.5	21.6	-4.5
- บริการ	-7.5	-11.5	-10.5	9.3	-6.7	-18.6	-4.1	-21.1	-22.5	0.1	39.2
การส่งออกสินค้าและบริการ	8.5	7.1	14.2	8.8	4.7	7.2	8.7	7.8	3.4	8.6	8.7
- สินค้า	8.3	7.2	13.1	8.3	4.2	8.6	9.0	8.5	4.1	7.6	6.9
- บริการ	9.2	6.7	18.8	11.0	7.3	1.2	7.4	5.0	0.3	13.1	15.9
การนำเข้าสินค้าและบริการ	2.6	3.5	2.2	-1.3	5.4	4.4	2.2	3.0	2.6	5.9	10.3
- สินค้า	0.2	1.6	-3.2	-3.4	4.2	3.5	0.0	0.8	1.8	3.5	10.8
- บริการ	15.9	12.5	34.9	11.6	12.0	8.6	11.6	14.5	6.7	16.8	8.6
อุปสงค์ภายในประเทศ	5.3	4.7	6.4	5.6	4.9	4.4	4.1	4.4	4.7	5.8	5.9
ค่าสถิติคลาดเคลื่อน	-20.6	11.9	2.0	87.5	24.6	1.1	7.1	19.0	-0.6	3.1	10.5
อุปทานในประเทศ (GDP)	5.1	4.8	6.3	5.3	4.5	4.3	4.2	4.3	4.8	5.7	6.0

ตารางที่ 4 การส่งออก นำเข้าและดุลบัญชีเดินสะพัด (ราคาประจำปี)

หน่วย : พันล้านบาท

	2006	2007	2006 p				2007 p1				2008 p1
			Q1	Q2	Q3	Q4	Q1	Q2	Q3	Q4	Q1
มูลค่าส่งออกสินค้าและบริการ	5,751.6	6,209.6	1,374.3	1,375.1	1,518.7	1,483.5	1,474.0	1,476.3	1,547.3	1,711.9	1,650.8
อัตราเพิ่ม	10.4	8.0	20.0	10.5	6.4	6.4	7.3	7.4	1.9	15.4	12.0
มูลค่าการนำเข้าสินค้าและบริการ	5,477.8	5,563.4	1,312.1	1,384.2	1,415.7	1,365.8	1,286.0	1,379.0	1,402.8	1,495.6	1,555.7
อัตราเพิ่ม	3.3	1.6	10.0	-0.1	3.6	0.6	-2.0	-0.4	-0.9	9.5	21.0
ดุลการค้าและบริการ	273.8	646.2	62.2	-9.2	103.0	117.7	188.1	97.3	144.5	216.3	95.1
สัดส่วน ต่อ GDP	3.5	7.6	3.2	-0.5	5.3	5.7	9.0	4.8	7.0	9.5	4.1
รายได้ปัจจัยการผลิตสุทธิต่างประเทศ	-322	-268	-67	-111	-88	-56	-55	-91	-76	-46	-34
เงินโอนสุทธิ	128	136	33	32	30	32	33	33	31	38	38
ดุลบัญชีเดินสะพัด	79	514	28	-88	45	94	166	39	100	209	100
สัดส่วนต่อ GDP (ร้อยละ)	1.0	6.1	1.4	4.6	2.3	4.6	8.0	1.9	4.8	9.1	4.3

ตารางที่ 5 อัตราการขยายตัวดัชนีราคาผลิตภัณฑ์มวลรวมในประเทศ ดัชนีราคาผู้บริโภค

หน่วย : ร้อยละ

	2006	2007	2006 p				2007 p1				2008
			Q1	Q2	Q3	Q4	Q1	Q2	Q3	Q4	Q1
ดัชนีราคาผลิตภัณฑ์มวลรวมในประเทศ	5.0	3.2	6.5	6.3	4.0	3.4	2.9	2.8	2.1	5.0	4.0
ดัชนีราคาผู้บริโภค	4.7	2.2	5.7	6.0	3.6	3.3	2.4	1.9	1.6	2.9	5.0
ดัชนีราคาผู้ผลิต	7.1	3.2	8.7	10.3	6.2	3.4	2.6	1.8	1.5	7.0	10.8

ตารางที่ 6 แหล่งที่มาของอัตราการขยายตัวผลิตภัณฑ์มวลรวมราคาคงที่ (ปีฐาน 2531)

หน่วย : ร้อยละ

	2006	2007	2006 p				2007 p1				2008 p1
			Q1	Q2	Q3	Q4	Q1	Q2	Q3	Q4	Q1
ด้านอุปสงค์ (การใช้จ่าย)	5.3	4.7	6.3	5.6	4.9	4.3	4.0	4.4	4.8	5.5	5.8
อุปสงค์ภายในประเทศ	2.8	2.0	3.9	3.2	2.6	1.6	1.2	1.4	2.6	2.9	2.5
การใช้จ่ายของครัวเรือน	1.7	0.8	2.2	1.8	1.5	1.4	0.7	0.5	0.9	0.9	1.4
การใช้จ่ายของรัฐบาล	0.2	0.9	0.3	0.5	0.3	-0.3	0.7	0.8	1.0	1.1	0.0
การลงทุนสินทรัพย์ถาวร	0.9	0.3	1.4	0.9	0.8	0.4	-0.3	0.0	0.6	0.9	1.2
การส่งออกสุทธิ (อุปสงค์ภายนอก)	4.1	2.9	7.5	6.5	0.4	2.4	4.5	3.6	1.0	2.5	0.6
การส่งออกสินค้าและบริการ	5.6	4.8	8.7	5.7	3.4	4.7	5.7	5.3	2.5	5.7	6.0
การนำเข้าสินค้าและบริการ	1.5	1.9	1.2	-0.8	3.1	2.3	1.1	1.7	1.5	3.2	5.3
ส่วนเปลี่ยนแปลงสินค้าคงเหลือ	-1.7	-0.2	-5.1	-4.1	2.0	0.3	-1.7	-0.5	1.2	0.1	2.6
ด้านอุปทานในประเทศ (การผลิต)	5.1	4.8	6.3	5.3	4.5	4.3	4.2	4.3	4.8	5.7	6.0
เกษตร	0.3	0.4	0.5	0.5	0.2	0.2	0.3	0.6	0.1	0.4	0.3
อุตสาหกรรม	2.3	2.2	3.1	2.3	2.0	1.9	1.8	1.8	2.2	3.1	3.8
ก่อสร้าง	0.1	0.1	0.1	0.1	0.1	0.1	0.0	0.0	0.0	0.1	0.0
บริการและอื่น ๆ	2.4	2.1	2.6	2.4	2.3	2.2	2.0	1.9	2.4	2.2	1.9

ตารางที่ 7 อัตราการขยายตัวผลิตภัณฑ์มวลรวมในประเทศด้านการผลิตและการใช้จ่าย ราคาคงที่ (ปีฐาน 2531)

เทียบกับไตรมาสที่แล้ว ปรับด้วยดัชนีฤดูกาล

หน่วย : ร้อยละ

	2006	2007	2006 p				2007 p1				2008 p1
			Q1	Q2	Q3	Q4	Q1	Q2	Q3	Q4	Q1
ด้านอุปสงค์ (การใช้จ่าย)											
การใช้จ่ายของครัวเรือน	3.1	1.5	1.3	0.9	0.4	0.0	0.4	0.1	1.2	0.0	1.6
การใช้จ่ายของรัฐบาล	2.1	11.2	-0.1	0.9	2.5	-8.1	14.7	1.6	1.9	-1.1	-2.1
การลงทุนสินทรัพย์ถาวร	3.9	1.3	1.5	1.1	-0.9	0.1	-1.9	2.8	1.7	1.2	-0.4
ด้านอุปทานในประเทศ (การผลิต)											
เกษตร	4.1	4.1	-0.3	0.7	2.1	-1.2	2.6	3.9	-3.6	0.5	3.1
อุตสาหกรรม	5.9	5.7	1.1	1.4	1.1	1.0	1.1	1.2	2.3	3.2	2.7
ก่อสร้าง	4.2	2.2	0.4	0.4	0.4	0.4	-0.3	1.2	0.5	3.4	-3.7
บริการและอื่น ๆ	4.7	4.3	1.7	1.0	1.0	0.9	1.0	0.8	1.9	0.8	0.3
ผลิตภัณฑ์มวลรวมในประเทศ	5.1	4.8	1.2	1.1	1.1	0.7	1.1	1.2	1.5	1.7	1.4

ตารางที่ 8 อัตราการขยายตัวที่แท้จริง (real term) ของ GDP ด้านการผลิตเทียบกับระยะเดียวกันของปีที่แล้ว

หน่วย : ร้อยละ

	2006	2007	2006 p				2007 p1				2008
			Q1	Q2	Q3	Q4	Q1	Q2	Q3	Q4	Q1
ภาคการเกษตร	3.8	3.9	6.0	7.0	2.2	1.4	3.8	7.5	1.7	3.1	3.5
การเกษตร การล่าสัตว์และการป่าไม้	3.9	3.8	6.7	7.8	1.8	0.9	4.2	7.3	1.1	2.8	3.3
การประมง	3.5	4.8	2.8	2.7	4.0	4.4	2.1	8.2	4.8	5.1	4.5
ภาคนอกการเกษตร	5.2	4.8	6.4	5.2	4.7	4.7	4.2	4.0	5.0	6.1	6.3
การเหมืองแร่และย่อยหิน	4.2	3.5	8.3	7.3	1.0	0.6	1.0	4.9	3.7	4.4	1.2
การอุตสาหกรรม	5.9	5.7	8.1	5.7	5.0	4.8	4.6	4.5	5.7	8.0	9.7
การไฟฟ้า ประปาและแก๊ส	4.8	4.7	3.5	3.1	6.3	6.5	4.3	3.4	8.6	2.4	5.2
การก่อสร้าง	4.3	2.1	4.3	5.7	4.5	2.6	0.5	1.7	1.4	5.2	1.1
การค้าส่งค้าปลีก หอการค้าพาหนะและของใช้	3.9	3.2	4.8	3.7	3.6	3.6	3.3	3.6	3.4	2.5	3.0
โรงแรมและภัตตาคาร	11.2	5.0	16.9	11.5	8.3	8.8	6.2	3.5	3.0	7.2	8.8
การขนส่ง คมนาคมและคลังสินค้า	6.3	6.0	7.4	5.3	5.4	6.9	6.1	6.0	5.9	6.2	6.1
การเงินการธนาคาร	3.3	5.7	4.8	3.7	2.7	1.9	0.6	4.7	8.5	8.7	9.1
การค้าส่งหาริมทรัพย์ ธุรกิจให้เช่าและอื่นๆ	5.5	2.9	5.6	5.3	5.4	5.5	3.6	3.9	2.1	2.0	3.4
การบริหารราชการแผ่นดิน	0.0	3.1	-2.0	-0.5	2.6	0.0	3.4	-0.7	3.5	6.3	-3.8
การศึกษา	3.0	8.7	-6.1	4.8	6.6	7.5	11.2	5.8	10.0	8.0	-0.9
การบริการสุขภาพและสังคมสงเคราะห์	5.6	8.4	-0.4	7.9	6.4	8.6	11.2	1.6	10.2	10.7	-2.7
การบริการชุมชน สังคมและส่วนบุคคล	2.8	-3.9	5.5	4.0	2.2	-0.2	-5.9	-2.9	-3.5	-3.3	2.4
บริการคนรับใช้	-2.3	2.6	-3.5	-5.1	-4.1	4.5	2.4	2.3	3.2	2.3	2.1
ผลิตภัณฑ์มวลรวมในประเทศ (GDP)	5.1	4.8	6.3	5.3	4.5	4.3	4.2	4.3	4.8	5.7	6.0

การปรับปรุงย้อนหลัง

โดยปกติ การจัดทำสถิติผลิตภัณฑ์มวลรวมในประเทศรายไตรมาส จะมีการปรับปรุงย้อนหลัง 2 ลักษณะ คือ

- 1) **การปรับปรุงครั้งแรก** เป็นการปรับปรุงในไตรมาสย้อนหลังจากไตรมาสอ้างอิงหนึ่งไตรมาส เพื่อให้มีความถูกต้องยิ่งขึ้น อันเนื่องมาจากการปรับปรุงตามแหล่งข้อมูลล่าสุด โดยในตารางจะแสดงตัวอักษร “r” ซึ่งหมายถึง revised หรือปรับปรุง กำกับไว้ที่ไตรมาสที่มีการปรับปรุงค่า
- 2) **การปรับปรุงครั้งที่สอง** เป็นการปรับปรุงเพื่อให้ค่าผลรวมรายไตรมาสทั้งสี่ไตรมาสมีค่าเท่ากับรายปี โดยจะดำเนินการปรับปรุงครั้งที่สองเมื่อการจัดทำสถิติรายปีแล้วเสร็จ หรือในการจัดทำสถิติผลิตภัณฑ์มวลรวมในประเทศรายไตรมาสประจำไตรมาสที่สามของทุกปี และจะมีการปรับปรุงย้อนหลังสองปีตามสถิติรายปี การปรับปรุงครั้งที่สองมิได้มีการปรับแก้ข้อมูลเครื่องชี้ใหม่ เป็นเพียงการใช้เทคนิคทางคณิตศาสตร์ คือ Denton Least Square Technique โดยในทางปฏิบัติ ได้ใช้โปรแกรมประมวลผลสำเร็จรูปที่เรียกว่า “The Canadian Bench Program and Extrapolation (Bench Program)” โดยในตารางจะแสดงตัวอักษร “r” ซึ่งหมายถึง revised หรือปรับปรุง กำกับไว้ที่ปีที่มีการปรับปรุงค่า ซึ่งหมายถึงค่าในแต่ละไตรมาสในปีที่มี “r” กำกับไว้ ได้มีการปรับปรุงค่าตามสถิติรายปี

การแสดงอักษรกำกับ

การแสดงอักษรกำกับสถิติในตารางของเอกสารฉบับนี้ มี 3 ลักษณะ คือ r, p และ p1 โดย r มีสองชนิด ตามที่ได้กล่าวไว้ในหัวข้อการปรับปรุงย้อนหลัง p คือ ค่ารายไตรมาสในปีที่มีค่ารายปีเป็นค่าตัวรวมเบื้องต้น ส่วน p1 หมายถึง ค่ารายไตรมาสในเบื้องต้นที่ยังไม่มีค่ารายปี

Revision Policy

QGDG figures are subject to 2 types of revisions:

- 1) **First Revision:** At the time of producing the most recent quarter, figures in the previous quarter are revised as more complete and accurate information is available. The letter “r” is shown on the quarter where the revision has been made.
- 2) **Second Revision:** When compiling the annual GDP figures – usually at a time of producing statistics of GDP of the third quarter – annual figures are revised back 2 years prior to the reference year. Along with such revision, annual figures are redistributed across all quarters within a year so that the statistics of 4 quarters added up to be equal to annual total. There is no changes in indicators as the office applies Denton Least Square Technique, using computer program called “The Canadian Bench Program and Extrapolation (Bench Program)” in the redistribution process. The letter “r” is shown on the years where the revision has been made.

Abbreviation

There are 3 letter assigns to the tables: r, p and p1. Letter “r” is assigned to 2 cases as stated above. Letter “p” is assigned to quarterly figures based on preliminary annual figures. And letter “p1” is assigned to quarterly figures without preliminary annual figures.

****การนำข้อความหรือข้อมูลในรายงานนี้ไปใช้เผยแพร่ต่อ โปรดอ้างอิงรายงานและแหล่งข้อมูลด้วย****

Any reproduction of data and materials in this book must refer to NESDB as data source.

การจัดทำและเผยแพร่สถิติผลิตภัณฑ์มวลรวมในประเทศรายไตรมาส (QGDP) ตามมาตรฐาน SDDS

สำนักงานคณะกรรมการพัฒนาการเศรษฐกิจและสังคมแห่งชาติ มีหน้าที่ในการจัดทำและเผยแพร่สถิติผลิตภัณฑ์มวลรวมในประเทศทั้งรายปีและรายไตรมาส โดยได้ดำเนินการจัดทำและประมวลผลตามมาตรฐานและกรอบแนวคิดของระบบบัญชีประชาชาติสากล หรือ System of National Accounts โดยใช้ข้อมูลพื้นฐานจากแหล่งข้อมูลต่างๆ ที่เกี่ยวข้อง ทั้งนี้ รายละเอียดกรอบแนวคิด วิธีการคำนวณ ตลอดจนแหล่งข้อมูล ได้แสดงและเผยแพร่ไว้ในเอกสาร “แนวทางการจัดทำสถิติผลิตภัณฑ์มวลรวมในประเทศรายไตรมาส” แล้ว

โดยเฉพาะ QGDP ได้ดำเนินการจัดทำและเผยแพร่ตามมาตรฐาน SDDS (Special Data Dissemination Standard) ของกองทุนการเงินระหว่างประเทศ (IMF) ซึ่งกำหนดให้เผยแพร่สถิติของไตรมาสอ้างอิงภายในสามเดือนหลังสิ้นสุดไตรมาส ปัจจุบัน สำนักงานฯ ได้พัฒนาการเผยแพร่ให้เร็วขึ้น เพื่อสนองตอบต่อความต้องการของผู้ใช้ โดยกำหนดเผยแพร่ในวันจันทร์ที่สองของเดือนที่สามหลังจากไตรมาสอ้างอิง ผ่านวิธีการเผยแพร่ 3 ช่องทาง คือ (1) การแถลงข่าว (2) เอกสาร และ (3) web site คือ www.nesdb.go.th การเผยแพร่ทั้งสามช่องทางนี้โดยปกติจะมีขึ้นพร้อมกันในเวลา 9.30 น ของวันดังกล่าว และเชื่อมโยงไปยัง website ของ IMF ที่ <http://dsbb.imf.org/Applications/web/sddsctycatbaselist/?strcode=THA&strcat=NAG00> นอกจากนี้ ได้นำเสนอตารางการเผยแพร่ข้อมูลล่วงหน้าประมาณ 1 ปี ไว้ที่ปกหลังของเอกสารฉบับนี้ด้วย

Data Dissemination of Quarterly Gross Domestic Product (QGDP) according to SDDS

The Office of the National Economic and Social Development Board (NESDB) is responsible for compiling and disseminating GDP statistics, both quarterly and annually. Data-collection and compilation methods used to compile GDP statistics follow internationally-accepted System of National Accounts set forth by the United Nations. Detailed concepts, definitions and methodology are explained and published under title “Quarterly GDP Compilation Methodology.”

Quarterly GDP has also met Special Data Dissemination Standard of the IMF, which is to release quarterly figures within 3 months after the end of reference quarter. The NESDB had been able to speed up the compilation process to meet users’ demand by releasing data on the second Monday of the third months following the reference quarter. The data is available for all users via 3 channels: (1) press release (2) hard copy and (3) NESDB website, which is www.nesdb.go.th. The data can be accessed at the same time, normally at 9.30 am of the date previously informed. The website is also linked to the IMF’s SDDS page at

<http://dsbb.imf.org/Applications/web/sddsctycatbaselist/?strcode=THA&strcat=NAG00>

In addition, 1-year advance-release calendar is also available on the back of this book.

ผลิตภัณฑ์มวลรวมในประเทศ ไตรมาสที่ 1/2551
(Gross Domestic Product: Q1/2008)

วัน เวลาและสถานที่ออกรายงาน

Embargo and venue

วันจันทร์ที่ 26 พฤษภาคม 2551 เวลา 9.30 น.

สำนักงานคณะกรรมการพัฒนาการเศรษฐกิจและสังคมแห่งชาติ

962 ถนนกรุงเกษม ป้อมปราบฯ กทม. 10100

9.30 a.m. Monday 26th May 2008

Office of the National Economic and Social Development Board,

962 Krung Kasem Rd., Pomprab, Bangkok 10100

กำหนดการออกรายงานผลิตภัณฑ์มวลรวมในประเทศ ไตรมาสที่ 2/2551

Forthcoming issues; GDP 2nd quarter 2008

วันจันทร์ที่ 25 สิงหาคม 2551 เวลา 9.30 น.

9.30 a.m. Monday 25th August 2008

ผู้ประสานงาน

Contact persons

หากต้องการรายละเอียดเพิ่มเติมหรือมีปัญหาใดๆ สอบถามได้ที่ e-mails ข้างล่าง หรือ โทร. 0-2280-4085

For further information, contact us via e-mails or call 0-2280-4085 with following extension numbers:

Tables	Coordinators	E-mail address	Ext. No.
Table 1-3	Apichai Thamsermsukh	apichai-t@nesdb.go.th	6176
	Peeranat Dangsakul	peeranat@nesdb.go.th	6180
Table 4	Chamadanai Maknual	chamadanai@nesdb.go.th	6209
Table 5-8	Apichai Thamsermsukh	apichai-t@nesdb.go.th	6176
	Peeranat Dangsakul	peeranat@nesdb.go.th	6180

FORTHCOMING RELEASES

2008

JUNE

30 Gross Regional and Provincial Products 2007 Provision
(statistics tables on internet)

Flow-of-Funds Accounts of Thailand 2006
(publication)

Newsletter : Q1/2008
(on internet only)

JULY

31 Capital Stock of Thailand 2007
(publication)

AUGUST

25 GDP : Q2/2008
(press release, publication, internet)
(9:30 a.m. local time)

SEPTEMBER

30 Newsletter : Q2/2008
(on internet only)

OCTOBER

31 National Income of Thailand 2007
(statistics tables on internet)

NOVEMBER

24 GDP : Q3/2008
(press release, publication, internet)
(9:30 a.m. local time)

2009

DECEMBER

31 Newsletter : Q3/2008
(on internet only)

JANUARY

30 National Income of Thailand 2007
(publication)

FEBRUARY

23 GDP : Q4/2008
(press release, publication, internet)
(9:30 a.m. local time)

27 Gross Regional and Provincial Products 2007 (publication)

MARCH

31 Newsletter : Q4/2008
(on internet only)

APRIL

30 Flow-of-Funds Accounts of Thailand 2007
(statistics tables on internet)

MAY

25 GDP : Q1/2009
(press release, publication, internet)
(9:30 a.m. local time)

29 Capital Stock of Thailand 2008
(statistics tables on internet)

JUNE

30 Gross Regional and Provincial Products 2008 Provision
(statistics tables on internet)

Flow-of-Funds Accounts of Thailand 2007
(publication)

Newsletter : Q1/2009
(on internet only)

JULY

31 Capital Stock of Thailand 2008
(publication)

AUGUST

24 GDP : Q2/2009
(press release, publication, internet)
(9:30 a.m. local time)