

# ผลิตภัณฑ์มวลรวมภายในประเทศ ไตรมาสที่ 4 ปี 2551

GDP ไตรมาสที่ 4/2551 ลดลง  
ร้อยละ 4.3 จากการส่งออก  
สินค้าและบริการลดลง

GDP ปี 2551 ชะลอตัว  
เหลือร้อยละ 2.6

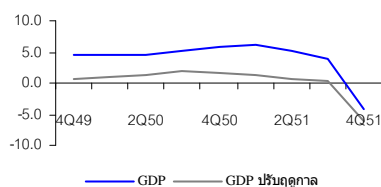
เศรษฐกิจไตรมาสที่ 4/2551 ลดลงร้อยละ 4.3 จากการขยายตัวร้อยละ 3.9 ในไตรมาสที่แล้ว นับเป็นการลดลงครั้งแรกในรอบเกือบ 10 ปี ตั้งแต่ไตรมาสที่ 1/2542 โดยทั้งปี 2551 เศรษฐกิจขยายตัวร้อยละ 2.6 ชะลอตัวจากร้อยละ 4.9 ในปี 2550 ปัจจัยหลักมาจากอุปสงค์จากต่างประเทศสุทธิที่ลดลงถึงร้อยละ 38.2 เนื่องจากการส่งออกลดลงทั้งสินค้าและบริการ ในขณะที่การนำเข้าทั้งสินค้าและบริการยังคงขยายตัว ประกอบกับการลงทุนในไตรมาสที่ลดลงร้อยละ 3.3 โดยลดลงทั้งภาครัฐและภาคเอกชนในอัตราร้อยละ 10.2 และ 1.3 ตามลำดับ ในขณะที่การใช้จ่ายของครัวเรือนชะลอตัวร้อยละ 2.2 จากการขยายตัวร้อยละ 2.7 ในไตรมาสที่แล้ว ส่วนการใช้จ่ายอุปโภคของรัฐบาลขยายตัวร้อยละ 10.4 เทียบกับการลดลงร้อยละ 2.9 ในไตรมาสที่แล้ว

ภาวะการผลิตโดยรวมลดลงร้อยละ 4.3 โดยภาคนอกเกษตรลดลงร้อยละ 5.0 จากการขยายตัวร้อยละ 3.5 ในไตรมาสที่แล้ว การผลิตลดลงเกือบทุกสาขาโดยเฉพาะอุตสาหกรรมซึ่งเป็นสาขาหลักลดลงร้อยละ 6.8 เทียบกับการขยายตัวร้อยละ 6.1 ในไตรมาสที่แล้ว สาขาก่อสร้างลดลงร้อยละ 12.8 สาขาการค้าลดลงร้อยละ 3.0 สาขาโรงแรมและภัตตาคาร และสาขาคมนาคมและขนส่งลดลงร้อยละ 8.3 และ 10.6 ตามลำดับ ส่วนหนึ่งเป็นผลกระทบจากภาวะการท่องเที่ยวที่ซบเซาจากเหตุการณ์ปิดสนามบินดอนเมืองและสนามบินสุวรรณภูมิ ส่วนการผลิตภาครัฐบาล เช่น สาขาการบริหารราชการแผ่นดินฯ สาขาการศึกษา และสาขาบริการสุขภาพ ขยายตัวร้อยละ 3.0 1.8 และ 4.3 ตามลำดับ

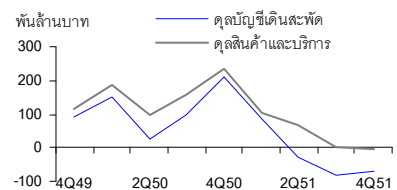
GDP ที่ปรับค่าฤดูกาลลดลงร้อยละ 6.1 จากการขยายตัวร้อยละ 0.4 ในไตรมาสที่แล้ว

ผลิตภัณฑ์มวลรวมในประเทศ (GDP)	(ร้อยละ)					
	2550	2551	2551			
			Q1	Q2	Q3	Q4
ภาคเกษตร	1.8	5.1	3.1	8.6	9.6	1.8
ภาคนอกเกษตร	5.2	2.3	6.2	5.0	3.5	-5.0
GDP	4.9	2.6	6.0	5.3	3.9	-4.3
GDP ปรับฤดูกาล	4.9	2.7	0.9	0.6	0.4	-6.1

ร้อยละ อัตราการขยายตัวของ GDP



มูลค่าดัชนีชี้เดินสะพัด ดุลการค้าและบริการ



**ผลิตภัณฑ์มวลรวมในประเทศ** ณ ราคาประจำปีมีมูลค่า 2,201.1 พันล้านบาท เมื่อหักค่าตอบแทนจากปัจจัยการผลิตสุทธิจ่ายไปต่างประเทศ 97.3 พันล้านบาท คงเหลือเป็นผลิตภัณฑ์มวลรวมประชาชาติ(Gross National Product: GNP) เท่ากับ 2,103.9 พันล้านบาท มูลค่าที่แท้จริงลดลงร้อยละ 6.4

**ดุลการค้าและบริการ** ณ ราคาประจำปีขาดดุล 4.4 พันล้านบาท เมื่อรวมกับรายได้สุทธิจากปัจจัยการผลิตและเงินโอนสุทธิจากต่างประเทศ ทำให้ดุลบัญชีเดินสะพัดขาดดุล 68.3 พันล้านบาท

**ระดับราคา** โดยรวมมีแนวโน้มชะลอตัวลง ดัชนีราคาผลิตภัณฑ์มวลรวมในประเทศเพิ่มขึ้นร้อยละ 1.9 ต่ำกว่าร้อยละ 6.7 ในไตรมาสที่แล้ว ส่วนที่ดัชนีราคาผู้ผลิตและดัชนีราคาผู้บริโภคเพิ่มขึ้นเพียงร้อยละ 2.9 และ 2.1 เทียบกับร้อยละ 20.6 และ 7.3 ในไตรมาสที่แล้ว ตามลำดับ

## ด้านการผลิต

การผลิตลดลงร้อยละ 4.3 ภาค

นอกเกษตรหดตัวสูง ภาค

เกษตรขยายตัวต่ำ

การผลิตรวมลดลงร้อยละ 4.3 จากไตรมาสที่แล้วที่ขยายตัวร้อยละ 3.9 เนื่องจากภาคนอกเกษตรลดลง ร้อยละ 5.0 โดยสาขาการผลิตสำคัญที่ลดลงมาก ได้แก่ อุตสาหกรรม การก่อสร้าง โรงแรม และภัตตาคาร และการขนส่งและคมนาคม ส่วนภาคเกษตรกรรมขยายตัวเพียงร้อยละ 1.8 ชะลอลงจากร้อยละ 9.6 ในไตรมาสที่แล้ว

### สาขาเกษตร

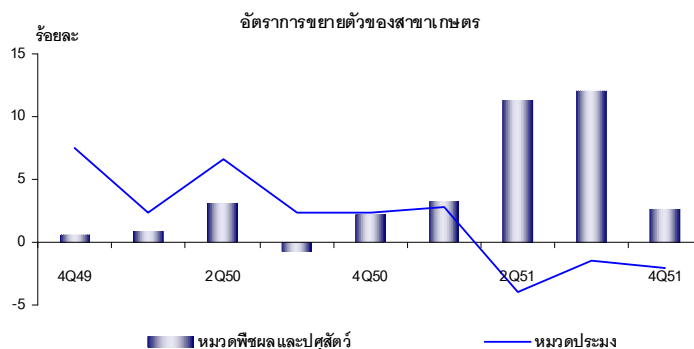
การผลิตขยายตัวร้อยละ 1.8 ชะลอลงจากร้อยละ 9.6 ในไตรมาสที่แล้ว เป็นผลจากหมวดพืชผล และหมวดปศุสัตว์ที่ชะลอตัวร้อยละ 2.6 และร้อยละ 2.4 ตามลำดับ ในขณะที่หมวดประมงลดลงร้อยละ 2.0 ในไตรมาสนี้

พืชผล และปศุสัตว์ขยายตัว

ชะลอลง ในขณะที่ประมงหดตัว

ต่อเนื่อง

- **หมวดพืชผล** ขยายตัวร้อยละ 2.6 ชะลอตัวจากร้อยละ 12.0 ในไตรมาสที่แล้ว เนื่องจากผลผลิตข้าวนาปีไตรมาสนี้ขยายตัวต่ำ ประกอบกับพืชพลังงานทดแทน เช่น มันสำปะหลัง ปาล์มน้ำมัน ผลผลิตออกสู่ตลาดลดลง เนื่องจากภาวะราคาตกต่ำ
- **หมวดปศุสัตว์** ขยายตัวร้อยละ 2.4 ชะลอลงเล็กน้อยจากร้อยละ 3.1 ในไตรมาสที่แล้ว เป็นผลมาจากปริมาณการผลิตเนื้อไก่ชะลอตัวลงตามการส่งออก ในขณะที่การผลิตสุกร นม และไข่ มีผลผลิตสูงขึ้น
- **หมวดประมง** ลดลงร้อยละ 2.0 ต่อเนื่องเป็นไตรมาสที่สาม เนื่องจากผลผลิตปลาลดลง ในขณะที่ผลผลิตกุ้งเพิ่มขึ้นตามความต้องการของตลาดต่างประเทศ
- **ระดับราคาสินค้าเกษตร** ขยายตัวร้อยละ 3.2 ชะลอลงจากการขยายตัวร้อยละ 14.9 ในไตรมาสที่แล้ว เป็นผลจากการปรับตัวลดลงของราคาของหมวดพืชผล เช่น ยางพารา มันสำปะหลังและปาล์มน้ำมัน เป็นต้น ในขณะที่ราคาสินค้าหมวดปศุสัตว์ขยายตัวร้อยละ 19.2 เพิ่มขึ้นต่อเนื่องจากการขยายตัวร้อยละ 10.0 ในไตรมาสที่แล้ว เนื่องจากราคาสูกรังอยู่ในระดับสูงเมื่อเทียบกับไตรมาสเดียวกันของปีที่แล้ว



**อุตสาหกรรมลดลงมากในกลุ่ม  
อุตสาหกรรมทุนและเทคโนโลยี  
และอุตสาหกรรมวัสดุก่อสร้าง**

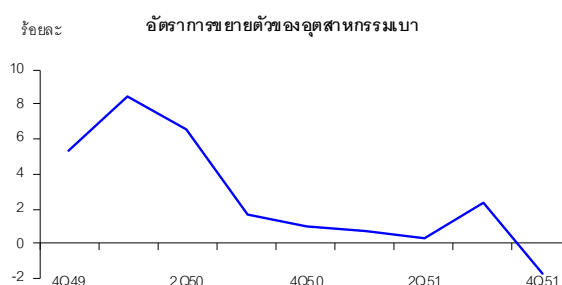
**สาขาอุตสาหกรรม**

การผลิตหดตัวร้อยละ 6.8 จากไตรมาสที่แล้วที่ขยายตัวร้อยละ 6.1 เป็นผลจากการส่งออกสินค้าอุตสาหกรรมลดลงมากตามภาวะเศรษฐกิจโลกที่ชะลอตัวลง ประกอบกับภาวะความไม่มั่นคงทางการเมืองในประเทศ โดยการผลิตสินค้าอุตสาหกรรมลดลงในเกือบทุกกลุ่ม อุตสาหกรรมสำคัญที่การผลิตลดลงได้แก่ อุตสาหกรรมสินค้าอิเล็กทรอนิกส์ ปิโตรเคมี เครื่องหนัง และอุตสาหกรรมวัสดุก่อสร้าง

	อัตราการขยายตัวสาขาอุตสาหกรรม (ร้อยละ)					
	2550	2551	2551			
			Q1	Q2	Q3	Q4
อุตสาหกรรมเบา	4.5	0.4	0.7	0.3	2.4	-1.7
อุตสาหกรรมวัสดุก่อสร้าง	1.3	-0.3	5.9	3.3	-0.8	-9.1
อุตสาหกรรมสินค้าทุน และเทคโนโลยี	11.2	9.1	20.9	16.8	12.3	-9.2
อุตสาหกรรมรวม	6.2	3.9	9.5	7.7	6.1	-6.8

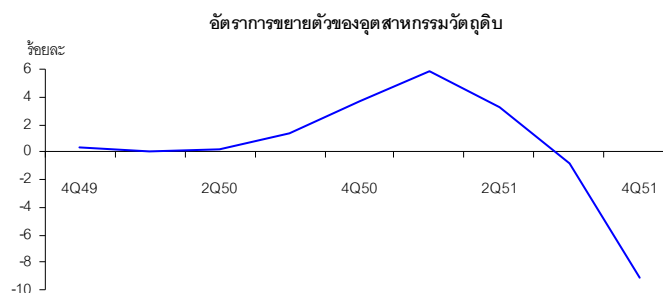
**อุตสาหกรรมเบา** ลดลงร้อยละ 1.7 จากการขยายตัวร้อยละ 2.4 ในไตรมาสที่แล้ว อุตสาหกรรมสำคัญประกอบด้วย

- **อาหารและเครื่องดื่ม** ลดลงเล็กน้อยร้อยละ 0.4 โดยกลุ่มอาหารลดลงร้อยละ 1.0 จากความต้องการของตลาดต่างประเทศที่ลดลงในกลุ่มอาหารทะเลแปรรูป ส่วนอุตสาหกรรมเครื่องดื่มขยายตัวเล็กน้อย
- **อุตสาหกรรมหนังและผลิตภัณฑ์หนัง** หดตัวต่อเนื่องร้อยละ 13.3 เนื่องจากความสามารถในการแข่งขันกับต่างประเทศลดลง ทำให้ผู้ประกอบการบางรายมีการย้ายฐานการผลิตไปยังประเทศอื่นๆ ตั้งแต่นั้นปี 2551
- **เฟอร์นิเจอร์และเครื่องประดับ** ลดลงร้อยละ 1.8 เป็นผลจากการผลิตเฟอร์นิเจอร์ลดลง เนื่องจากการส่งออกไปยังตลาดต่างประเทศหดตัว



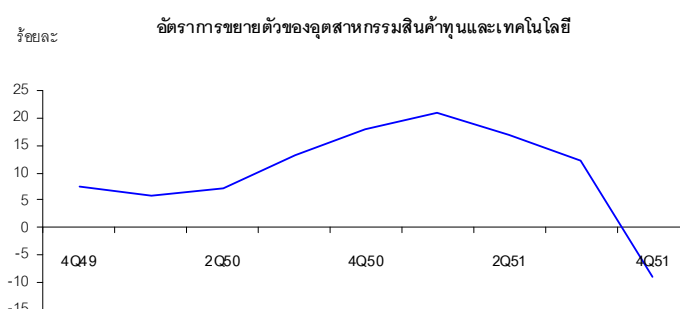
**อุตสาหกรรมวัสดุก่อสร้าง** หดตัวต่อเนื่องร้อยละ 9.1 จากไตรมาสที่แล้วที่ลดลงร้อยละ 0.8 อุตสาหกรรมสำคัญประกอบด้วย

- **เคมีและผลิตภัณฑ์เคมี** หดตัวร้อยละ 15.8 เนื่องจากอุตสาหกรรมปิโตรเคมีได้มีการผลิตลดลงตามความต้องการในประเทศและการส่งออกที่ลดลง
- **อิฐ** หดตัวร้อยละ 6.8 เนื่องจากการผลิตปูนซีเมนต์ลดลงตามภาวะการก่อสร้างในประเทศที่หดตัวลง
- **โลหะ** ลดลงร้อยละ 42.8 เนื่องจากความต้องการของอุตสาหกรรมต่อเนื่องและการก่อสร้างหดตัวลง



**อุตสาหกรรมสินค้าทุนและเทคโนโลยี** การผลิตโดยรวมลดลงร้อยละ 9.2 จากที่ขยายตัวร้อยละ 12.3 ในไตรมาสที่แล้ว เนื่องจากอุตสาหกรรมส่วนใหญ่ในกลุ่มนี้เป็นอุตสาหกรรมเพื่อการส่งออกทำให้การผลิตลดลงตามภาวะการส่งออก โดยอุตสาหกรรมที่สำคัญประกอบด้วย

- **เครื่องจักรสำนักงาน** การผลิตลดลงร้อยละ 6.6 จากไตรมาสที่แล้วที่ขยายตัวร้อยละ 24.9 เนื่องจากการผลิต Hard Disk Drive ลดลงตามความต้องการในตลาดโลก ประกอบกับเหตุการณ์ปิดสนามบินฯ ทำให้เกิดปัญหาในการขนส่งสินค้าทางอากาศ
- **เครื่องใช้ไฟฟ้า และอุปกรณ์ไฟฟ้า** การผลิตลดลงร้อยละ 23.4 เนื่องจากการผลิตแผงวงจรรวมลดลงมากตามการส่งออกที่ลดลง
- **วิทยุ โทรทัศน์และอุปกรณ์สื่อสาร** การผลิตลดลงร้อยละ 17.6 เป็นผลจากความต้องการในประเทศและการส่งออกที่ลดลง
- **ยานยนต์** ขยายตัวร้อยละ 0.6 ชะลอลงจากร้อยละ 11.4 ในไตรมาสที่แล้ว โดยการผลิตรถยนต์ส่วนบุคคลขยายตัวสูงตามความต้องการในประเทศของครัวเรือนที่ยังมีการซื้อสูงขึ้น ประกอบกับฐานการผลิตปีที่แล้วที่ต่ำ เนื่องจากผู้บริโภคชะลอการซื้อเพื่อรอการปรับราคาลงในรถยนต์ที่ใช้น้ำมันเชื้อเพลิง E20 ส่วนการผลิตรถยนต์เพื่อการพาณิชย์หดตัวลงตามภาวะธุรกิจในประเทศที่ชะลอตัว



#### สาขาไฟฟ้า ประปาและโรงแยกก๊าซ

**การใช้ไฟฟ้าลดลง ทั้งธุรกิจขนาดใหญ่ กลางและเล็ก**

ขยายตัวร้อยละ 2.5 ชะลอตัวลงจากร้อยละ 2.9 ในไตรมาสก่อน เนื่องจากหมวดไฟฟ้า ซึ่งมีสัดส่วนสูงสุดของสาขา ปริมาณการจำหน่ายไฟฟ้าโดยรวมลดลง ตามภาวะเศรษฐกิจที่ซบเซา โดยผู้ใช้ไฟฟ้าประเภทกิจการขนาดใหญ่ ขนาดกลาง ขนาดเล็ก และอื่นๆ มีปริมาณการใช้ไฟฟ้าลดลง ส่วนที่อยู่อาศัย ส่วนราชการ และกิจการเฉพาะอย่าง ปริมาณการใช้ชะลอตัวลง โรงแยกก๊าซธรรมชาติ ปริมาณการผลิตลดลงเช่นเดียวกัน ส่วนหมวดประปาขยายตัวชะลอ

อัตราการขยายตัวของปริมาณการใช้กระแสไฟฟ้าจำแนกตามประเภทผู้ใช้ (ร้อยละ)

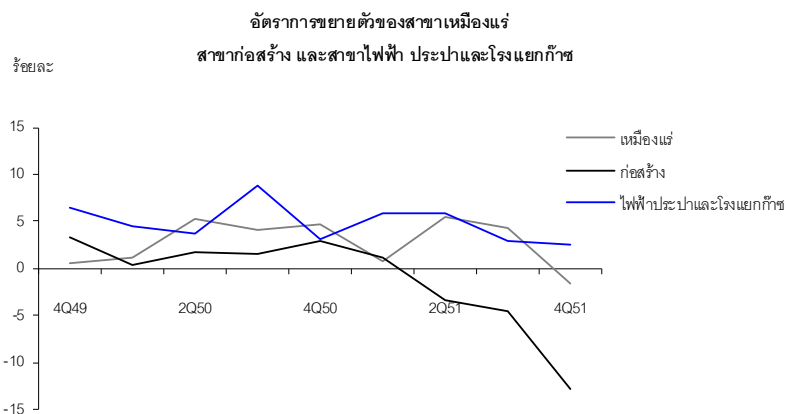
	2550	2551	2551			
			Q1	Q2	Q3	Q4
ที่อยู่อาศัย	4.1	2.7	6.0	1.2	2.9	1.0
สัดส่วน	21.6	21.8	20.8	22.5	21.7	22.1
กิจการขนาดเล็ก	6.2	3.0	7.4	2.7	4.7	-2.5
สัดส่วน	10.3	10.4	10.1	10.5	10.4	10.7
กิจการขนาดกลาง	1.9	0.4	1.6	-0.5	3.6	-3.4
สัดส่วน	17.5	17.3	17.3	17.0	17.3	17.4
กิจการขนาดใหญ่	4.9	1.2	7.0	4.9	1.7	-8.5
สัดส่วน	42.0	41.8	43.0	41.4	41.8	41.0
กิจการเฉพาะอย่าง	5.9	5.1	9.2	6.0	4.8	0.5
สัดส่วน	3.1	3.2	3.3	3.2	3.1	3.2
ส่วนราชการ	6.2	3.9	6.9	2.3	4.2	2.2
สัดส่วน	3.3	3.3	3.1	3.2	3.6	3.4
อื่นๆ	-2.9	-5.6	-0.5	-3.0	-8.4	-10.8
สัดส่วน	2.3	2.2	2.4	2.1	2.1	2.1
รวม	4.2	1.6	5.8	2.7	2.5	-4.4

ที่มา : การไฟฟ้านครหลวงและการไฟฟ้าส่วนภูมิภาค

สาขาเหมืองแร่และย้อยหิน

ลดลงร้อยละ 1.5 จากที่ขยายตัวร้อยละ 4.3 ในไตรมาสที่แล้ว เป็นผลจากปริมาณการผลิตแร่อื่นๆ ลดลงร้อยละ 9.0 ต่อเนื่องจากไตรมาสที่แล้ว ประกอบด้วยหินปูนที่ใช้ในอุตสาหกรรมซีเมนต์ หินแกรนิต หินอ่อน ยิปซัม สังกะสี แร่เงินและแร่ทอง ปริมาณการผลิตลดลง ในขณะที่ แร่โดโลไมท์ โซเดียม ปริมาณการผลิตเพิ่มขึ้น สำหรับก๊าซธรรมชาติ ก๊าซธรรมชาติเหลวและ น้ำมันดิบ ซึ่งมีสัดส่วนร้อยละ 68.0 ของสาขา ขยายตัวเพียงร้อยละ 0.5 ชะลอตัวลงจากร้อยละ 11.2 ในไตรมาสที่แล้ว โดยก๊าซธรรมชาติ และก๊าซธรรมชาติเหลว ลดลงร้อยละ 3.5 และ 0.6 ตามลำดับ ส่วนน้ำมันดิบ เพิ่มขึ้นร้อยละ 12.1 จากร้อยละ 11.2 ในไตรมาสที่แล้ว โดยแหล่งบัวหลวงที่เริ่มทำการผลิตเมื่อเดือนสิงหาคม 2551 มีปริมาณการผลิตเพิ่มขึ้นมากในไตรมาสนี้ ลิแกนด์ เพิ่มขึ้นร้อยละ 1.0 จากที่ลดลงร้อยละ 9.2 ในไตรมาสที่แล้ว หิน กรวด หินทราย เพิ่มขึ้นร้อยละ 2.8 จากที่ลดลงร้อยละ 3.5 ในไตรมาสที่แล้ว สำหรับการผลิตเกลือ ขยายตัวร้อยละ 6.7 ชะลอตัวลงจากร้อยละ 8.1 ในไตรมาสที่แล้ว

การผลิตแร่ที่ใช้ในการก่อสร้าง  
ลดลง



### ซากก่อสร้าง

การก่อสร้าง ลดลงร้อยละ 12.8  
ลดลงทั้งภาคเอกชนและ  
ภาครัฐบาล

ลดลงร้อยละ 12.8 ต่อเนื่องจากไตรมาสที่แล้วที่ลดลงร้อยละ 4.5 โดยมูลค่าเพิ่มการก่อสร้างภาคเอกชนลดลงร้อยละ 0.4 เป็นผลมาจากโครงการก่อสร้างที่อยู่อาศัยและอาคารพาณิชย์ลดลงร้อยละ 1.2 และ 2.8 ตามลำดับ ทั้งนี้ เป็นการลดลงของการก่อสร้างในเขตกรุงเทพและปริมณฑล และในเขตองค์กรปกครองส่วนท้องถิ่นที่ลดลงร้อยละ 4.5 และ 15.7 ตามลำดับ ส่วนมูลค่าเพิ่มการก่อสร้างภาครัฐ ลดลงร้อยละ 24.2 เนื่องมาจากการเบิกจ่ายงบลงทุนทางด้านการก่อสร้างของส่วนราชการบางหน่วยงาน เช่น กรมทางหลวง กรมทางหลวงชนบท เป็นต้น ที่ยังมีการเบิกจ่ายในอัตราต่ำ ส่วนองค์กรปกครองส่วนท้องถิ่นรอการจัดสรรเงินอุดหนุนของรัฐบาลกลางที่ให้แก่องค์กรปกครองส่วนท้องถิ่นในปีงบประมาณ 2552 ประกอบกับภาครัฐวิสาหกิจมียอดเบิกจ่ายด้านการก่อสร้างลดน้อยลง เนื่องจากยังไม่มีโครงการขนาดใหญ่

### ซากคมนาคมและขนส่ง

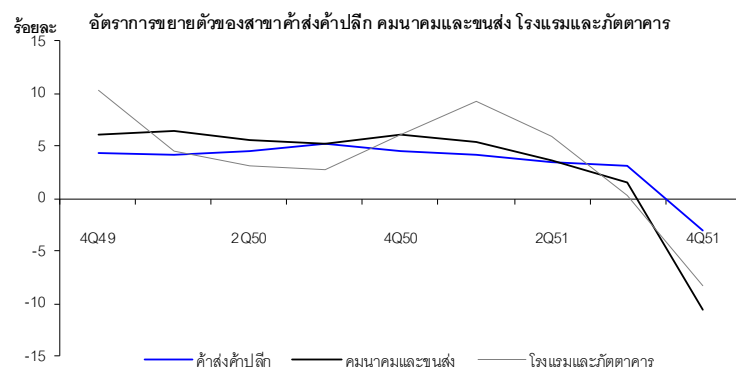
การบริการขนส่งลดลงจาก  
ภาวะเศรษฐกิจหดตัวและ  
นักท่องเที่ยวลดลง

ลดลงร้อยละ 10.6 จากไตรมาสที่แล้วที่ขยายตัวร้อยละ 1.5 เป็นผลมาจากการบริการขนส่งทางอากาศที่ลดลงร้อยละ 30.7 ตามจำนวนผู้โดยสารและการส่งออกสินค้าที่ลดลงเนื่องจากเหตุการณ์ปิดสนามบิน ส่วนบริการขนส่งสินค้าทางบกลดลงร้อยละ 4.3 จากที่ขยายตัวร้อยละ 3.3 ในไตรมาสที่แล้ว จากภาวะเศรษฐกิจที่หดตัวลงโดยเฉพาะการขนส่งสินค้าอุตสาหกรรมที่การผลิตลดลงมาก

#### อัตราการขยายตัวรายการสำคัญของขนส่ง

(ร้อยละ)

	2550	2551	2551			
			Q1	Q2	Q3	Q4
การขนส่ง	7.3	-3.2	2.8	1.9	-1.2	-15.2
การขนส่งทางบก	1.3	1.9	-1.0	0.7	6.4	1.7
การขนส่งทางอากาศ	13.6	-7.6	6.0	3.8	-5.3	-30.7
การขนส่งทางน้ำ	8.2	-2.3	4.6	1.4	-4.8	-9.7



### ราคาส่งค้าปลีกและการซ่อมแซม

หดตัวลงร้อยละ 3.0 เป็นผลมาจากการค้าส่งและค้าปลีกลดลง เนื่องจาปริมาณการค้าสินค้าอุตสาหกรรมลดลง ประกอบกับการชะลอตัวลงของการค้าสินค้านำเข้า ส่วนหมวดการซ่อมแซมยานยนต์ จักรยานยนต์ ของใช้ส่วนบุคคลและของใช้ในครัวเรือน ขยายตัวร้อยละ 4.1 ชะลอตัวลงจาก ร้อยละ 7.9 ในไตรมาสก่อน จำแนกเป็นรายการซ่อมแซมของใช้ส่วนบุคคลและรายการของใช้ในครัวเรือนที่ขยายตัวร้อยละ 3.2 และ 5.9 ตามลำดับ

**โรงแรมและภัตตาคารหดตัว  
เนื่องจากจำนวนนักท่องเที่ยว  
ลดลง**

**สาขาโรงแรมและภัตตาคาร**

ลดลงร้อยละ 8.3 จากการขยายตัวร้อยละ 0.3 ในไตรมาสก่อน โดยบริการภัตตาคาร ลดลงร้อยละ 2.7 ส่วนบริการโรงแรม ลดลงร้อยละ 18.6 ลดลงต่อเนื่องจากไตรมาสที่แล้ว ตามจำนวนนักท่องเที่ยวต่างประเทศที่ลดลงร้อยละ 19.0 โดยสาเหตุสำคัญมาจากความไม่สงบทางการเมืองซึ่งนำไปสู่การปิดสนามบินสุวรรณภูมิและดอนเมือง ส่งผลกระทบต่อความเชื่อมั่นด้านความปลอดภัยของนักท่องเที่ยวต่างประเทศ สำหรับอัตราการเข้าพักปรับลดลงจากร้อยละ 53.4 ในไตรมาสที่แล้ว เป็นร้อยละ 50.6 ในไตรมาสนี้

	จำนวนนักท่องเที่ยวต่างประเทศ จำแนกตามถิ่นที่อยู่		(พันคน)			
	2550	2551	2551			
			Q1	Q2	Q3	Q4
เอเชีย	7,611	7,403	2,111	2,050	1,861	1,681
ยุโรป	3,906	3,932	1,479	738	747	968
อเมริกา	921	939	279	219	222	219
อื่นๆ	2,026	2,290	458	546	567	719
<b>รวม</b>	<b>14,464</b>	<b>14,564</b>	<b>4,327</b>	<b>3,553</b>	<b>3,397</b>	<b>3,287</b>
อัตราเพิ่มร้อยละ	4.6	0.7	12.9	13.8	-1.6	-19.0

ที่มา : การท่องเที่ยวแห่งประเทศไทย

**ธนาคารพาณิชย์ขยายตัว  
ชะลอตัว**

**สาขาตัวกลางทางการเงิน**

ขยายตัวร้อยละ 5.3 ชะลอตัวจากร้อยละ 8.0 ในไตรมาสก่อน โดยกิจการธนาคารพาณิชย์มีรายได้ดอกเบี้ยรับสุทธิชะลอตัว จากการขยายตัวของเงินฝากที่เพิ่มขึ้น ในขณะที่การให้สินเชื่อและรายได้ค่าธรรมเนียมและบริการชะลอตัวในไตรมาสนี้ สำหรับการประกันภัยก็ชะลอตัวลงเช่นเดียวกัน

**บริการอื่นๆขยายตัวเล็กน้อย**

**สาขาการบริการอื่น ๆ**

ขยายตัวร้อยละ 0.7 ปรับตัวดีขึ้นจากที่ลดลงร้อยละ 1.3 ในไตรมาสที่แล้ว โดยสาขาการบริหารราชการฯ ขยายตัวร้อยละ 3.0 จากที่ลดลงร้อยละ 2.9 ในไตรมาสที่แล้ว สาขาการศึกษา ขยายตัวร้อยละ 1.8 จากที่ลดลงร้อยละ 3.3 ประกอบด้วยการศึกษาภาครัฐบาล ซึ่งมีสัดส่วนประมาณร้อยละ 90.0 ขยายตัวร้อยละ 1.3 และการศึกษาภาคเอกชนขยายตัวร้อยละ 4.9 สำหรับสาขาบริการชุมชนฯ ขยายตัวร้อยละ 0.1 โดยบริการอื่นๆ ลดลงต่อเนื่องร้อยละ 15.2 ส่วนสลากกินแบ่งรัฐบาล ซึ่งมีสัดส่วนสูงสุดของสาขา ขยายตัวร้อยละ 1.0 ชะลอตัวลงจากไตรมาสที่แล้ว ในขณะที่บริการกระจายเสียงวิทยุและโทรทัศน์เพิ่มขึ้นร้อยละ 6.2 และบริการด้านกีฬา บริการซักรีด การฉายภาพยนตร์ สวนสัตว์ ขยายตัวเพิ่มขึ้น

## ด้านการใช้จ่าย

### การใช้จ่ายของครัวเรือน

#### การใช้จ่ายของครัวเรือน

#### ชะลอตัวเหลือร้อยละ 2.2

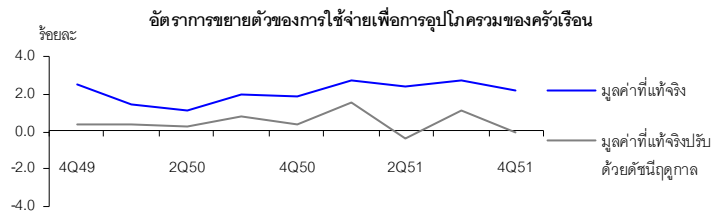
#### จากรายได้เกษตรกรที่ชะลอลง

#### และความไม่แน่นอนของ

#### สถานการณ์ทางเศรษฐกิจและ

#### การเมือง

- การใช้จ่ายเพื่อการอุปโภคบริโภคของครัวเรือนขยายตัวร้อยละ 2.2 เทียบกับร้อยละ 2.7 ในไตรมาสที่แล้ว เมื่อปรับค่าการเปลี่ยนแปลงตามฤดูกาล การใช้จ่ายลดลงจากไตรมาสที่แล้วร้อยละ 0.1
- ปัจจัยสนับสนุนการใช้จ่ายของครัวเรือนในไตรมาสนี้ เช่น อัตราเงินเฟ้อที่ปรับตัวอยู่ในระดับต่ำตามการปรับลดลงของราคาน้ำมันเชื้อเพลิง รวมทั้งมาตรการต่างๆ ในการกระตุ้นเศรษฐกิจของรัฐบาล โดยเฉพาะ “ 6 มาตรการ 6 เดือน ฝ่าวิกฤตเพื่อคนไทยทุกคน ” เพื่อเพิ่มกำลังซื้อให้กับประชาชน ซึ่งได้ดำเนินการต่อเนื่องมาตั้งแต่เดือนกรกฎาคม 2551 รวมทั้งอัตราดอกเบี้ยที่ปรับลดลง อย่างไรก็ตาม ความวิตกกังวลเกี่ยวกับความไม่แน่นอนทางเศรษฐกิจ ซึ่งส่วนหนึ่งเป็นผลมาจากวิกฤตการเงินโลก ปัญหาทางการเมืองที่ยังคงมีต่อเนื่องและนำไปสู่การปิดสนามบินดอนเมืองและสนามบินสุวรรณภูมิระหว่างวันที่ 25 พฤศจิกายน ถึงวันที่ 5 ธันวาคม 2551 รวมทั้งรายได้เกษตรกรที่ชะลอตัวลงตามปริมาณและราคาของพืชผลหลักๆ ส่งผลให้ประชาชนขาดความเชื่อมั่นและชะลอการใช้จ่าย โดยการใช้จ่ายของครัวเรือนในไตรมาสนี้ชะลอตัวเหลือร้อยละ 2.2



### การให้บริการบัตรเครดิตและดัชนีความเชื่อมั่นผู้บริโภค

(พันล้านบาท)

	2550	2551	2551			
			Q1	Q2	Q3	Q4
การใช้จ่ายในประเทศ	606	676	173	163	168	173
การใช้จ่ายในต่างประเทศ	31	35	8	10	9	8
เบิกเงินสดล่วงหน้า	204	210	56	50	50	54
การใช้จ่ายรวม	840	921	237	222	227	235
อัตราเพิ่ม (ร้อยละ)	11.8	9.5	13.5	11.4	11.9	2.2
ดัชนีความเชื่อมั่นผู้บริโภคโดยรวม	77.1	85.5	79.4	78.9	77.8	74.9
อัตราเพิ่ม (ร้อยละ)	-6.5	10.9	0.4	2.3	2.6	-1.9

ที่มา : ธนาคารแห่งประเทศไทย และมหาวิทยาลัยหอการค้าไทย

- การใช้จ่ายเพื่อการอุปโภคบริโภคของครัวเรือนที่ไม่รวมคนไทยในต่างประเทศและคนต่างประเทในประเทศไทย ขยายตัวร้อยละ 2.8

### อัตราการขยายตัวของค่าใช้จ่ายเพื่อการอุปโภคบริโภคของครัวเรือนในประเทศ

(ร้อยละ)

	2550	2551	2551			
			Q1	Q2	Q3	Q4
การใช้จ่ายของครัวเรือนในประเทศ	2.6	2.3	4.2	3.3	2.1	-0.3
หัก : การใช้จ่ายของชาวต่างประเทศในประเทศ	11.1	-1.5	14.1	9.8	-5.4	-22.8
การใช้จ่ายของครัวเรือนไม่รวมนักท่องเที่ยว	1.7	2.8	2.8	2.7	3.0	2.8
บวก : การใช้จ่ายของคนไทยในต่างประเทศ	-0.3	-7.0	-1.6	-4.7	-6.6	-12.7
การใช้จ่ายของครัวเรือนไทยทั้งหมด	1.6	2.5	2.7	2.5	2.7	2.2

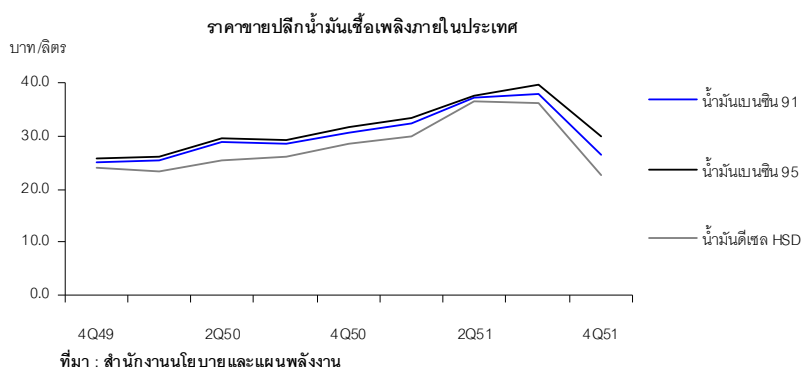


## รายจ่ายครัวเรือนจำแนกตามหมวด

**หมวดสินค้าเกษตร ป่าไม้ และประมง** ขยายตัวร้อยละ 2.4 โดยการบริโภคผักและผลไม้ขยายตัวร้อยละ 5.6 ในขณะที่การบริโภคสัตว์น้ำลดลงร้อยละ 9.7 สอดคล้องกับปริมาณผลผลิตที่ออกสู่ตลาด

**หมวดผลิตภัณฑ์อาหาร เครื่องดื่ม ยาสูบ และเครื่องดื่มมึนเมา** ลดลงร้อยละ 1.7 เป็นผลมาจากการบริโภคเครื่องดื่มลดลงร้อยละ 5.4 การอุปโภคเสื้อผ้าเครื่องแต่งกายและสิ่งทออื่น ๆ ลดลงร้อยละ 0.8 ส่วนการบริโภคเนื้อสัตว์และสินค้าเกษตรแปรรูปเพิ่มขึ้นร้อยละ 1.5

**หมวดไฟฟ้าและประปา** ขยายตัวร้อยละ 1.5 ชะลอลงจากร้อยละ 3.0 ในไตรมาสที่แล้ว โดยการใช้จ่ายค่ากระแสไฟฟ้าขยายตัวร้อยละ 1.0 และค่าน้ำประปาขยายตัวร้อยละ 3.6 ทั้งนี้ได้รวมรายจ่ายส่วนที่รัฐบาลช่วยเหลือตามมาตรการลดค่าใช้จ่ายค่าน้ำประปาและไฟฟ้าของครัวเรือนแล้ว



**หมวดยานพาหนะ** ขยายตัวร้อยละ 15.1 เทียบกับร้อยละ 11.1 ในไตรมาสที่แล้ว ส่วนหนึ่งเป็นผลมาจากราคาน้ำมันและอัตราดอกเบี้ยที่ปรับตัวลดลงในไตรมาสนี้ ประกอบกับผู้ประกอบการได้มีมาตรการใหม่ๆ ในการส่งเสริมการขายเพื่อจูงใจผู้บริโภค เช่น การลดอัตราดอกเบี้ยศูนย์เปอร์เซ็นต์ รวมทั้งการขยายเวลาผ่อนชำระ เป็นต้น โดยปริมาณการจำหน่ายรถยนต์นั่งส่วนบุคคลขยายตัวในอัตราสูงร้อยละ 47.9 ส่วนหนึ่งเป็นผลมาจากร้านการจำหน่ายที่ต่ำในไตรมาสเดียวกันปีที่แล้ว ส่วนรถยนต์บรรทุกส่วนบุคคล (รถปิกอัพ) ลดลงต่อเนื่องร้อยละ 32.7 และยอดจดทะเบียนรถจักรยานยนต์ใหม่เพิ่มขึ้นร้อยละ 8.0 เทียบกับการขยายตัวร้อยละ 16.2 ในไตรมาสเดียวกันปีที่แล้ว

### ปริมาณการจำหน่ายยานยนต์

	2550	2551	2551			
			Q1	Q2	Q3	Q4
รถยนต์นั่ง (คัน)	169,559	225,751	52,471	56,967	55,923	60,390
อัตราเพิ่มร้อยละ	-11.4	33.1	39.8	25.0	22.5	47.9
รถยนต์พาณิชย์ (คัน)	461,692	388,333	108,315	102,531	83,860	93,627
อัตราเพิ่มร้อยละ	-5.9	-15.9	7.5	-5.7	-25.9	-32.7
รถจักรยานยนต์ (คัน)	1,558	1,748	409	461	452	426
อัตราเพิ่มร้อยละ	-18.9	12.1	4.0	16.2	23.4	5.8

**หมวดโรงแรมและภัตตาคาร** ลดลงร้อยละ 8.1 เทียบกับการขยายตัวร้อยละ 1.0 ในไตรมาสที่แล้ว โดยบริการโรงแรมลดลงร้อยละ 18.6 เนื่องจากปัญหาความไม่สงบทางการเมือง โดยเฉพาะการปิดสนามบินในช่วงวันที่ 25 พฤศจิกายน ถึงวันที่ 5 ธันวาคม 2551 ส่งผลให้นักท่องเที่ยวชาวต่างประเทศลดลงถึงร้อยละ 19.0 ในขณะที่เดียวกันบริการภัตตาคารลดลงร้อยละ 2.7

**หมวดขนส่งและสื่อสาร** ลดลงร้อยละ 3.0 โดยบริการขนส่งลดลงร้อยละ 8.9 เนื่องจากภาวะการท่องเที่ยวที่ซบเซา แม้รัฐบาลได้ช่วยเหลือตามมาตรการลดค่าใช้จ่ายการเดินทางโดยรถประจำทางและรถไฟ รวมทั้งการปรับลดค่าโดยสารสาธารณะโดยเฉพาะทางบกแล้วก็ตาม ส่วนบริการไปรษณีย์และสื่อสารโทรคมนาคมขยายตัวร้อยละ 2.8 ชะลอลงเมื่อเทียบกับการขยายตัวร้อยละ 7.0 ในไตรมาสที่แล้ว โดยจำนวนเลขหมายจดทะเบียนโทรศัพท์เคลื่อนที่เพิ่มขึ้นร้อยละ 14.9 ส่วนเลขหมายโทรศัพท์พื้นฐานในไตรมาสนี้ลดลงร้อยละ 0.7

**จำนวนหมายเลขจดทะเบียนโทรศัพท์พื้นฐานและโทรศัพท์เคลื่อนที่**

(ณ วันสิ้นสุด)	2550	2551	2551			
			Q1	Q2	Q3	Q4
โทรศัพท์พื้นฐาน (พันเลขหมาย)	6,709	6,665	6,722	6,723	6,638	6,665
<b>จำนวนประชากร / เลขหมาย</b>	<b>9.8</b>	<b>10.0</b>	<b>9.8</b>	<b>9.8</b>	<b>10.0</b>	<b>10.0</b>
โทรศัพท์เคลื่อนที่ (พันเลขหมาย)	53,086	60,993	55,383	57,590	59,887	60,993
ระบบ Prepaid	47,487	54,631	49,675	51,750	53,671	54,631
ระบบ Postpaid	5,599	6,361	5,708	5,840	6,216	6,361
โทรศัพท์เคลื่อนที่ (ร้อยละ)	100	100	100	100	100	100.0
ระบบ Prepaid	89.5	90	89.7	89.9	89.6	89.6
ระบบ Postpaid	10.5	10.4	10.3	10.1	10.4	10.4
<b>จำนวนประชากร / เลขหมาย</b>	<b>1.2</b>	<b>1.1</b>	<b>1.2</b>	<b>1.1</b>	<b>1.1</b>	<b>1.1</b>

ที่มา : บริษัท ทีโอที จำกัด (มหาชน) และบริษัท กสท. โทรคมนาคม จำกัด (มหาชน)

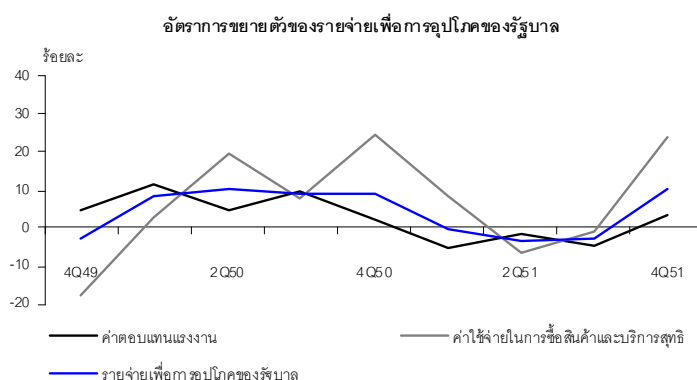
เมื่อพิจารณารายจ่ายของครัวเรือนจำแนกตามลักษณะความคงทนพบว่า รายจ่ายซื้ออาหารเพิ่มขึ้นร้อยละ 2.0 ส่วนรายจ่ายซื้อสินค้าและบริการอื่น ๆ ที่ไม่ใช่อาหารขยายตัวร้อยละ 2.2 จำแนกเป็นสินค้าไม่คงทน (ไม่รวมอาหาร) เช่น เครื่องดื่ม ไฟฟ้าและน้ำประปา ยารักษาโรค และของใช้ในครัวเรือน ลดลงร้อยละ 1.1 รายจ่ายซื้อสินค้ากึ่งคงทนประกอบด้วย เสื้อผ้า รองเท้า ภาชนะ และสิ่งทอที่ใช้ในครัวเรือนลดลงร้อยละ 3.1 ส่วนสินค้าคงทน เช่น ยานยนต์ เครื่องเรือน เครื่องใช้ไฟฟ้าขนาดใหญ่ คอมพิวเตอร์ วิทยุและโทรทัศน์ ขยายตัวร้อยละ 7.7 สำหรับรายจ่ายด้านบริการประกอบด้วย โรงแรมและภัตตาคาร บริการบันเทิงและนันทนาการ การศึกษา การรักษาพยาบาล และการใช้จ่ายของนักท่องเที่ยวสุทธิ ในไตรมาสนี้ขยายตัวร้อยละ 6.5

**อัตราการขยายตัวของค่าใช้จ่ายเพื่อการอุปโภคบริโภคของครัวเรือน**

จำแนกตามลักษณะความคงทน	2550	2551	2551			
			Q1	Q2	Q3	Q4
<b>การใช้จ่ายของครัวเรือน</b>	<b>1.6</b>	<b>2.5</b>	<b>2.7</b>	<b>2.5</b>	<b>2.7</b>	<b>2.2</b>
อาหาร	3.7	1.4	2.6	0.8	-0.1	2.0
อื่น ๆ ที่ไม่ใช่อาหาร	1.1	2.8	2.7	2.9	3.5	2.2
สินค้าไม่คงทน	3.6	0.6	2.4	1.2	-0.4	-1.1
สินค้ากึ่งคงทน	1.3	1.7	3.7	3.3	3.3	-3.1
สินค้าคงทน	-4.2	9.6	10.0	11.4	9.4	7.7
บริการ	0.6	3.1	-0.7	1.0	5.1	6.5

## รายจ่ายเพื่อการอุปโภค ของรัฐบาล

- ในปีงบประมาณ 2552 รัฐบาลได้อนุมัติวงเงินงบประมาณรายจ่าย 1,835,000 ล้านบาท โดยในช่วง 3 เดือนแรกของปีงบประมาณ มีการเบิกจ่ายรวม 362,321 ล้านบาท สูงกว่าระยะเดียวกันของปีที่แล้วร้อยละ 1.2 แบ่งเป็นรายจ่ายประจำ 334,267 ล้านบาท เพิ่มขึ้นร้อยละ 10.3 และรายจ่ายลงทุน 28,054 ล้านบาท ลดลงร้อยละ 48.7
- รายจ่ายเพื่อการอุปโภคทั้งหมดของรัฐบาลในราคาประจำปีมีมูลค่า 264,999 ล้านบาท เพิ่มขึ้นจากระยะเดียวกันของปีที่แล้ว ร้อยละ 10.5 โดยแบ่งเป็นค่าตอบแทนแรงงาน 197,041 ล้านบาท เพิ่มขึ้นร้อยละ 6.5 และรายจ่ายค่าซื้อสินค้าและบริการสุทธิ มูลค่า 67,958 ล้านบาท เพิ่มขึ้นร้อยละ 24.1
- สำหรับมูลค่าที่แท้จริงของรายจ่ายเพื่อการอุปโภคของรัฐบาลมีอัตราการขยายตัว ร้อยละ 10.4 เป็นผลมาจากค่าตอบแทนแรงงานเพิ่มขึ้นร้อยละ 3.4 และรายจ่ายค่าซื้อสินค้าและบริการสุทธิเพิ่มขึ้นร้อยละ 24.1



### การเบิกจ่ายงบประมาณ

(พันล้านบาท)

หมวดรายจ่าย	ตั้งแต่ต้นปีงบประมาณ			ต.ค. - ธ.ค.		
	2551	2552	% Δ	2550	2551	% Δ
รวมรายจ่ายประจำ+ลงทุน	1,660.0	1,835.0	10.5	357.9	362.3	1.2
อัตราการเบิกจ่ายต่องบประมาณ (%)				21.6	19.7	

ที่มา : ประมวลจากข้อมูล GFMS

## การสะสมทุนถาวรเบื้องต้น หรือการลงทุน

การลงทุนลดลงร้อยละ 3.3  
ลดลงทั้งภาคเอกชนและ  
ภาครัฐ โดยเฉพาะภาครัฐปรับตัว  
ลดลงติดต่อกันเป็นไตรมาสที่สาม

- **การลงทุนภาคเอกชน** ลดลงร้อยละ 1.3 เทียบกับขยายตัวร้อยละ 3.5 ในไตรมาสที่แล้ว เป็นผลมาจากการลงทุนด้านเครื่องจักรเครื่องมือที่ลดลงร้อยละ 1.4 โดยเฉพาะการซื้อเครื่องจักรเครื่องมือใหม่ที่ผลิตในประเทศลดลง ประกอบกับการนำเข้าเครื่องจักรจากต่างประเทศมีแนวโน้มชะลอตัวลงมาก ประกอบกับการลงทุนทางด้านการก่อสร้างที่ลดลงร้อยละ 0.7 ซึ่งเป็นผลมาจากอาคารเพื่อที่อยู่อาศัยและอาคารเพื่อการพาณิชย์ลดลงร้อยละ 1.2 และร้อยละ 2.8 ตามลำดับ ในขณะที่การก่อสร้างอาคารโรงงานขยายตัวร้อยละ 2.1
- **การลงทุนภาครัฐ** ลดลงร้อยละ 10.2 ลดลงต่อเนื่องเมื่อเทียบกับที่ลดลงร้อยละ 5.5 ในไตรมาสที่แล้ว เป็นผลมาจากการเบิกจ่ายงบลงทุนของรัฐบาลกลางที่ลดลงร้อยละ 48.7 ส่งผลให้การก่อสร้างภาครัฐลดลงร้อยละ 26.2 ในขณะที่การลงทุนด้านเครื่องจักรเครื่องมือขยายตัวร้อยละ 24.6 ทั้งนี้เป็นผลมาจากมีการนำเข้าเครื่องบินของบริษัทยานบินไทย จำกัด (มหาชน) จำนวน 3 ลำ และมีการยิงดาวเทียมธีออส ของสำนักงานพัฒนาเทคโนโลยีอวกาศและภูมิสารสนเทศ (องค์การมหาชน)

อัตราขยายตัวของการลงทุน

(ร้อยละ)

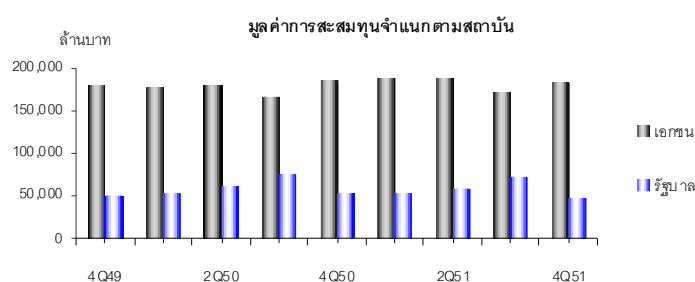
	2550	2551	2551			
			Q1	Q2	Q3	Q4
ก่อสร้าง	1.5	-5.0	1.4	-3.3	-4.9	-13.5
ภาคเอกชน	-2.7	-0.2	0.4	1.3	-1.9	-0.7
ภาครัฐ	6.0	-9.5	2.6	-8.0	-7.3	-26.2
เครื่องจักร	1.1	4.3	7.4	4.6	4.2	1.2
ภาคเอกชน	1.6	4.2	8.3	5.2	5.4	-1.4
ภาครัฐ	-1.6	4.9	0.6	0.3	-1.6	24.6
มูลค่าการลงทุนรวม	1.3	1.1	5.4	1.9	0.6	-3.3
ภาคเอกชน	0.6	3.2	6.5	4.3	3.5	-1.3
ภาครัฐ	3.4	-4.8	1.9	-5.2	-5.5	-10.2

**การก่อสร้างภาคเอกชน** ลดลงร้อยละ 0.7 เทียบกับที่ลดลงร้อยละ 1.9 ในไตรมาสที่แล้ว เป็นผลมาจากโครงการก่อสร้างที่อยู่อาศัยและอาคารพาณิชย์ลดลงร้อยละ 1.2 และร้อยละ 2.8 ตามลำดับ ทั้งนี้เป็นการลดลงของการก่อสร้างในเขตกรุงเทพมหานครและปริมณฑลและในเขตองค์กรปกครองส่วนท้องถิ่นที่ลดลงร้อยละ 4.5 และร้อยละ 15.7 ตามลำดับ แต่อย่างไรก็ตาม การก่อสร้างในเขตเทศบาลยังคงขยายตัวอยู่ ส่วนหนึ่งเป็นผลมาจากแรงจูงใจด้านราคาวัสดุก่อสร้างรวมที่ปรับตัวลดลงเหลือร้อยละ 3.7 เมื่อเทียบกับสองไตรมาสก่อนหน้าที่ราคาวัสดุก่อสร้างรวมเฉลี่ยเพิ่มขึ้นในระดับเกินร้อยละ 20

อัตราขยายตัวของการก่อสร้างภาคเอกชน

(ร้อยละ)

	2550	2551	2551			
			Q1	Q2	Q3	Q4
ที่อยู่อาศัย	-1.8	0.9	-5.2	6.4	3.1	-1.2
อาคารพาณิชย์	10.7	5.9	14.3	9.8	4.5	-2.8
โรงงาน	-17.1	-4.8	5.9	10.8	-14.4	2.1
อื่นๆ	-3.4	-5.7	9.3	-14.8	-17.8	1.5
รวม	-2.7	-0.2	0.4	1.3	-1.9	-0.7



**การก่อสร้างภาครัฐ** ลดลงร้อยละ 26.2 เทียบกับไตรมาสที่แล้วที่ลดลงร้อยละ 7.3 เนื่องมาจากการเบิกจ่ายงบลงทุนทางด้านการก่อสร้างของส่วนราชการบางหน่วยงาน เช่น กรมทางหลวง กรมทางหลวงชนบท เป็นต้น ที่ยังมีการเบิกจ่ายในอัตราต่ำ ส่วนองค์กรปกครองส่วนท้องถิ่นรอการจัดสรรเงินอุดหนุนของรัฐบาลกลางที่ให้แก่องค์กรปกครองส่วนท้องถิ่นในปีงบประมาณ 2552 ประกอบกับภาครัฐวิสาหกิจมียอดเบิกจ่ายด้านการก่อสร้างลดน้อยลงเนื่องจากยังไม่มีโครงการขนาดใหญ่

**การลงทุนในเครื่องมือเครื่องจักรภาคเอกชน** หดตัวร้อยละ 1.4 เป็นผลมาจากการลงทุนหมวดยานพาหนะลดลงร้อยละ 7.4 โดยเฉพาะการลงทุนของรถยนต์เพื่อการพาณิชย์ และรถบรรทุก เป็นต้น ส่วนการลงทุนในหมวดเครื่องจักรอุตสาหกรรมและหมวดเครื่องใช้สำนักงานชะลอตัวลงเหลือร้อยละ 0.9 และร้อยละ 8.4 ตามลำดับ ทั้งนี้เนื่องจากการนำเข้าเครื่องจักรชะลอตัวลงตามภาวะการส่งออกที่เริ่มลดลง

**การลงทุนในเครื่องมือเครื่องจักรภาครัฐ** ขยายตัวร้อยละ 24.6 เป็นผลมาจากการลงทุนในหมวดเครื่องจักรของภาครัฐวิสาหกิจที่ขยายตัวร้อยละ 42.6 เทียบกับลดลงร้อยละ 7.0 ในไตรมาสที่แล้ว ส่วนหนึ่งเป็นผลมาจากการนำเข้าเครื่องบินจำนวน 3 ลำ มูลค่า 7,754 ล้านบาท ซึ่งเป็นการรับมอบเครื่องบินใหม่จำนวน 1 ลำ มูลค่า 5,225 ล้านบาท และเครื่องบินที่เช่าอยู่เดิมเป็นกรรมสิทธิ์จำนวน 2 ลำ มูลค่า 2,529 ล้านบาท ส่วนรัฐบาลกลาง มีการปล่อยดาวเทียมธีออสของสำนักงานพัฒนาเทคโนโลยีอวกาศและภูมิสารสนเทศ (องค์การมหาชน) กระทรวงวิทยาศาสตร์และเทคโนโลยีเพื่อใช้สำรวจทรัพยากรธรรมชาติดวงแรกของประเทศไทย มูลค่า 6,581 ล้านบาท

## ส่วนเปลี่ยนสินค้าคงเหลือ

**ส่วนเปลี่ยนสินค้าคงเหลือ** ณ ราคาประจำปีมีมูลค่า 67,909 ล้านบาท เพิ่มขึ้นจากไตรมาสที่ผ่านมา โดยในไตรมาสนี้มีการสะสมสต็อกของข้าวเปลือกเพิ่มขึ้นมาก ในขณะที่สินค้าอุตสาหกรรมมีการสะสมสต็อกเพิ่มขึ้นเล็กน้อย ไตรมาสนี้เป็นช่วงต้นฤดูเก็บเกี่ยวข้าวนปี ทำให้มีผลผลิตข้าวนาปีออกสู่ตลาดมากถึง 19 ล้านตัน ในขณะที่การส่งออกข้าวสารลดลงจากราคาข้าวสารในตลาดโลกที่มีแนวโน้มลดลงอย่างรวดเร็ว ประกอบกับคำสั่งซื้อจากต่างประเทศลดลง เพราะประเทศคู่แข่งโดยเฉพาะเวียดนามและอินเดีย เสนอราคาขายในราคาที่ต่ำกว่าประเทศไทย ทำให้ผู้ประกอบการโรงสีข้าวลดการผลิตลง ประกอบกับยังมีสต็อกข้าวเปลือกคงค้างจำนวนมากจากโครงการรับจำนำข้าวของรัฐบาล ส่งผลให้การสะสมสต็อกข้าวเปลือกเพิ่มขึ้นมากในไตรมาสนี้ ในขณะที่สินค้าอุตสาหกรรมมีการสะสมสต็อกเพิ่มขึ้นในหมวดเสื้อผ้า เครื่องแต่งกาย ชิ้นส่วนอิเล็กทรอนิกส์ ผลิตภัณฑ์ยางและผลิตภัณฑ์พลาสติก ส่วนสินค้าอุตสาหกรรมอื่น ๆ มีการสะสมสต็อกลดลง เนื่องจากภาคการผลิตลดการผลิตลง ตามภาวะการส่งออกและการบริโภคของครัวเรือนที่ลดลง เมื่อเทียบกับไตรมาสที่ผ่านมา ขณะเดียวกันการนำเข้าสินค้าชิ้นกลางในรูปวัตถุดิบมาสำรองเพื่อใช้ในการผลิตสินค้าลดลงเช่นกัน โดยเฉพาะหมวดวัสดุก่อสร้าง จึงทำให้สินค้าอุตสาหกรรมโดยรวมมีการสะสมสต็อกเพิ่มขึ้นเพียงเล็กน้อย

## ด้านต่างประเทศ

### การส่งออกหดตัวครั้งแรกในรอบ 7 ปี

**การส่งออกสินค้า** ลดลงร้อยละ 8.9 เทียบกับการขยายตัวร้อยละ 12.6 ในไตรมาสที่แล้ว เป็นผลมาจากการลดลงของการส่งออกสินค้าทุกหมวด ทั้งสินค้าเกษตร ประมง และสินค้าอุตสาหกรรม โดยเฉพาะอย่างยิ่งสินค้าอุตสาหกรรมที่ใช้เทคโนโลยีสูง (High-Tech products) ซึ่งเป็นสินค้าส่งออกสำคัญ โดยผลิตภัณฑ์คอมพิวเตอร์ แผงวงจรไฟฟ้า เครื่องใช้ไฟฟ้า ผลิตภัณฑ์ปิโตรเลียม มีการส่งออกลดลง ในขณะที่สินค้ากลุ่มยานพาหนะและชิ้นส่วน และผลิตภัณฑ์โลหะสามัญชะลอตัวลง เมื่อพิจารณาในมิติของประเทศคู่ค้าที่สำคัญพบว่าตลาดส่งออกหลักทั้งญี่ปุ่น สหรัฐอเมริกา และยุโรป รวมถึงอาเซียนและจีน มีแนวโน้มลดลง

**การนำเข้าขยายตัวเพียงเล็กน้อย**

**รายรับทางด้านบริการ** ลดลงร้อยละ 7.5 จากการขยายตัวร้อยละ 4.9 ในไตรมาสที่แล้ว มีปัจจัยหลักจากการลดลงของรายรับจากการท่องเที่ยวและรายรับจากค่าโดยสาร ซึ่งเป็นผลจากจำนวนนักท่องเที่ยวต่างประเทศลดลงร้อยละ 19.0 ต่อเนื่องจากที่ลดลงร้อยละ 1.6 ในไตรมาสที่แล้ว ในขณะที่รายรับจากค่าระวางสินค้าชะลอตัว เนื่องจากปริมาณการค้าระหว่างประเทศลดลง

**การนำเข้าสินค้า** ขยายตัวร้อยละ 0.1 ชะลอลงจากไตรมาสที่แล้วซึ่งขยายตัวร้อยละ 12.5 เนื่องมาจากการหดตัวของการนำเข้าวัตถุดิบและสินค้าขั้นกลาง ประกอบกับการนำเข้าสินค้าอุปโภคบริโภคและสินค้าทุนชะลอลงมาก ตามอุปสงค์ในประเทศและการผลิตภาคอุตสาหกรรมที่ลดลง ในขณะที่ปริมาณการนำเข้าเชื้อเพลิงขยายตัวต่อเนื่องจากไตรมาสก่อน ซึ่งเป็นผลจากราคาน้ำมันดิบในตลาดโลกที่อ่อนตัวลง โดยระดับราคาน้ำมันดิบดูไบเฉลี่ยอยู่ที่ 53.5 เหรียญสหรัฐต่อบาร์เรล ลดลงจาก 113.6 เหรียญสหรัฐต่อบาร์เรลในไตรมาสที่แล้ว

**รายจ่ายทางด้านบริการ** ขยายตัวร้อยละ 4.5 ชะลอลงจากไตรมาสก่อนที่ขยายตัวร้อยละ 16.2 เป็นผลจากการชะลอตัวของรายจ่ายค่าระวางสินค้าและรายจ่ายค่าบริการอื่นๆ ในขณะที่รายจ่ายค่าโดยสารและรายจ่ายเพื่อการท่องเที่ยวหดตัวต่อเนื่อง ตามการลดลงของคนไทยที่เดินทางไปต่างประเทศ

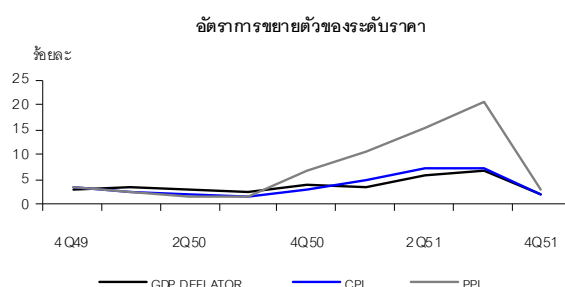
**มูลค่าการส่งออกและนำเข้าสินค้า**

	2550	2551	2551			
			Q1	Q2	Q3	Q4
<b>มูลค่า ณ ราคาประจำปี</b>						
1. การส่งออก (พันล้านบาท)	5,171	5,833	1,339	1,455	1,669	1,330
อัตราเพิ่ม	6.9	12.8	12.0	17.8	27.7	-7.1
2. การนำเข้า (พันล้านบาท)	4,773	5,827	1,343	1,440	1,675	1,378
อัตราเพิ่ม	-0.6	22.1	23.1	20.4	38.3	8.1
3. ดุลการค้า (พันล้านบาท)	398	6	-4	16	-6	-47
<b>มูลค่า ณ ราคาปีฐาน (2531)</b>						
4. การส่งออก (พันล้านบาท)	2,414	2,560	623	639	693	579
อัตราเพิ่ม	6.7	6.0	7.5	9.8	12.6	-8.9
5. การนำเข้า (พันล้านบาท)	1,863	1,991	484	498	535	476
อัตราเพิ่ม	2.2	6.9	10.0	5.4	12.5	0.1
6. อัตราแลกเปลี่ยน (บาทต่อดอลลาร์ สหรัฐ)	34.6	33.4	32.4	32.3	33.9	34.9

ที่มา: ธนาคารแห่งประเทศไทย

**ดัชนีราคาผลิตภัณฑ์มวลรวมในประเทศขยายตัวร้อยละ 1.9**

ดัชนีราคาผลิตภัณฑ์มวลรวมในประเทศเพิ่มขึ้นร้อยละ 1.9 ต่ำกว่าร้อยละ 6.7 ในไตรมาสที่แล้ว ส่วนที่ดัชนีราคาผู้ผลิตและดัชนีราคาผู้บริโภคเพิ่มขึ้นเพียงร้อยละ 2.9 และ 2.1 เทียบกับร้อยละ 20.6 และ 7.3 ในไตรมาสที่แล้ว ตามลำดับ



ตารางที่ 1 สมดุลทางด้านอุปสงค์ภายในประเทศและอุปทานภายในประเทศ ณ ราคาประจำปี										หน่วย : ล้านบาท
	2550p	2551p1	2550p				2551p1			
			Q1	Q2	Q3	Q4	Q1	Q2	Q3	Q4
การใช้จ่ายของครัวเรือน	4,561,528	4,992,474	1,116,749	1,152,449	1,121,512	1,170,818	1,216,073	1,271,005	1,250,408	1,254,988
การใช้จ่ายของรัฐบาล	1,037,571	1,083,829	245,272	255,832	296,698	239,769	256,221	261,617	300,992	264,999
การลงทุนสินทรัพย์ถาวร	2,247,174	2,486,616	544,324	572,040	567,317	563,493	623,226	631,739	647,473	584,178
ส่วนเปลี่ยนสินค้าคงเหลือ	10,753	131,436	-18,693	-4,967	-18,116	52,529	40,589	-16,040	38,978	67,909
การส่งออกสุทธิ	673,731	250,793	187,824	98,812	154,904	232,191	111,756	102,841	40,638	-4,442
- สินค้า	397,719	6,028	104,486	39,878	96,407	156,948	7,208	51,741	-5,720	-47,201
- บริการ	276,012	244,765	83,338	58,934	58,497	75,243	104,548	51,100	46,358	42,759
การส่งออกสินค้าและบริการ	6,218,219	6,956,257	1,469,123	1,471,477	1,550,914	1,726,705	1,664,174	1,744,160	1,938,503	1,609,420
- สินค้า	5,170,846	5,833,340	1,195,402	1,236,025	1,307,663	1,431,756	1,348,686	1,484,934	1,669,366	1,330,354
- บริการ	1,047,373	1,122,917	273,721	235,452	243,251	294,949	315,488	259,226	269,137	279,066
การนำเข้าสินค้าและบริการ	5,544,488	6,705,464	1,281,299	1,372,665	1,396,010	1,494,514	1,552,418	1,641,319	1,897,865	1,613,862
- สินค้า	4,773,127	5,827,312	1,090,916	1,196,147	1,211,256	1,274,808	1,341,478	1,433,193	1,675,086	1,377,555
- บริการ	771,361	878,152	190,383	176,518	184,754	219,706	210,940	208,126	222,779	236,307
<b>อุปสงค์</b>	<b>8,530,757</b>	<b>8,945,148</b>	<b>2,075,476</b>	<b>2,074,166</b>	<b>2,122,315</b>	<b>2,258,800</b>	<b>2,247,865</b>	<b>2,251,162</b>	<b>2,278,489</b>	<b>2,167,632</b>
ค่าสถิติคลาดเคลื่อน	-37,446	157,637	21,070	-26,870	-28,580	-3,066	49,237	31,947	42,942	33,511
<b>อุปทาน (GDP)</b>	<b>8,493,311</b>	<b>9,102,785</b>	<b>2,096,546</b>	<b>2,047,296</b>	<b>2,093,735</b>	<b>2,255,734</b>	<b>2,297,102</b>	<b>2,283,109</b>	<b>2,321,431</b>	<b>2,201,143</b>

ตารางที่ 2 สมดุลทางด้านอุปสงค์ภายในประเทศและอุปทานภายในประเทศ ณ ราคาคงที่ (ปี 2551)										หน่วย : ล้านบาท
	2550p	2551p1	2550p				2551p1			
			Q1	Q2	Q3	Q4	Q1	Q2	Q3	Q4
การใช้จ่ายของครัวเรือน	2,207,884	2,263,303	545,679	557,339	541,929	562,937	560,505	570,995	556,681	575,122
การใช้จ่ายของรัฐบาล	385,635	387,109	91,024	95,941	114,894	83,776	90,650	92,413	111,578	92,468
การลงทุนสินทรัพย์ถาวร	949,283	960,129	229,019	240,704	240,720	238,840	241,486	245,383	242,269	230,991
ส่วนเปลี่ยนสินค้าคงเหลือ	5,035	58,585	-6,305	-3,438	-7,934	22,712	17,464	-7,668	11,219	37,570
การส่งออกสุทธิ	682,182	674,373	179,763	136,926	169,478	196,015	193,131	182,944	177,136	121,162
- สินค้า	550,937	568,662	140,062	109,580	140,731	160,564	144,346	162,089	158,805	103,422
- บริการ	131,245	105,711	39,701	27,346	28,747	35,451	48,785	20,855	18,331	17,740
การส่งออกสินค้าและบริการ	2,985,608	3,149,646	730,726	709,399	749,390	796,093	795,574	793,584	833,240	727,248
- สินค้า	2,413,891	2,559,506	579,915	582,084	616,014	635,878	627,965	659,097	693,357	579,087
- บริการ	571,717	590,140	150,811	127,315	133,376	160,215	167,609	134,487	139,883	148,161
การนำเข้าสินค้าและบริการ	2,303,426	2,475,273	550,963	572,473	579,912	600,078	602,443	610,640	656,104	606,086
- สินค้า	1,862,954	1,990,844	439,853	472,504	475,283	475,314	483,619	497,008	534,552	475,665
- บริการ	440,472	484,429	111,110	99,969	104,629	124,764	118,824	113,632	121,552	130,421
<b>อุปสงค์</b>	<b>4,230,019</b>	<b>4,343,499</b>	<b>1,039,180</b>	<b>1,027,472</b>	<b>1,059,087</b>	<b>1,104,280</b>	<b>1,103,236</b>	<b>1,084,067</b>	<b>1,098,883</b>	<b>1,057,313</b>
ค่าสถิติคลาดเคลื่อน	29,614	25,982	26,698	-6,943	-18,965	28,824	26,235	-9,637	-18,204	27,588
<b>อุปทาน (GDP)</b>	<b>4,259,633</b>	<b>4,369,481</b>	<b>1,065,878</b>	<b>1,020,529</b>	<b>1,040,122</b>	<b>1,133,104</b>	<b>1,129,471</b>	<b>1,074,430</b>	<b>1,080,679</b>	<b>1,084,901</b>

ตารางที่ 3 อัตราการขยายตัวที่แท้จริง (real term) ของการใช้จ่ายผลิตภัณฑ์ในประเทศเทียบกับระยะเดียวกันของปีที่แล้ว										หน่วย : ร้อยละ
	2550p	2551p1	2550p				2551p1			
			Q1	Q2	Q3	Q4	Q1	Q2	Q3	Q4
การใช้จ่ายของครัวเรือน	1.6	2.5	1.4	1.2	1.9	1.9	2.7	2.5	2.7	2.2
การใช้จ่ายของรัฐบาล	9.2	0.4	8.4	10.5	8.9	9.0	-0.4	-3.7	-2.9	10.4
การลงทุน	0.4	6.7	-7.5	-2.5	8.2	4.0	16.3	0.2	8.9	2.7
การลงทุนสินทรัพย์ถาวร	1.3	1.1	-1.4	0.1	2.5	3.8	5.4	1.9	0.6	-3.3
- ภาคเอกชน	0.6	3.2	-2.4	-0.5	1.4	3.8	6.5	4.3	3.5	-1.3
- ภาครัฐ	3.4	-4.8	2.1	2.2	5.1	3.6	1.9	-5.2	-5.5	-10.2
ส่วนเปลี่ยนสินค้าคงเหลือ	-62.4	1,063.6	-172.7	-218.6	59.5	6.0	377.0	-123.0	241.4	65.4
การส่งออกสินค้าและบริการ	7.1	5.5	8.4	7.1	3.8	9.1	8.9	11.9	11.2	-8.6
- สินค้า	6.7	6.0	7.9	8.0	3.4	7.7	8.3	13.2	12.6	-8.9
- บริการ	8.9	3.2	10.3	3.4	6.1	15.1	11.1	5.6	4.9	-7.5
การนำเข้าสินค้าและบริการ	3.4	7.5	2.1	2.8	2.7	6.0	9.3	6.7	13.1	1.0
- สินค้า	2.2	6.9	0.6	1.6	2.3	4.5	10.0	5.2	12.5	0.1
- บริการ	8.6	10.0	8.4	9.2	4.7	11.9	6.9	13.7	16.2	4.5
<b>การใช้จ่ายผลิตภัณฑ์ในประเทศ</b>	<b>4.8</b>	<b>2.7</b>	<b>4.2</b>	<b>4.2</b>	<b>4.9</b>	<b>5.7</b>	<b>6.2</b>	<b>5.5</b>	<b>3.8</b>	<b>-4.3</b>

ตารางที่ 4 การส่งออก นำเข้าและดุลบัญชีเดินสะพัด (ราคาประจำปี)

หน่วย : พันล้านบาท

	2550p	2551p1	2550p				2551p1			
			Q1	Q2	Q3	Q4	Q1	Q2	Q3	Q4
มูลค่าการส่งออกสินค้าและบริการ	6,218.2	6,956.3	1,469.1	1,471.5	1,550.9	1,726.7	1,664.2	1,744.2	1,938.5	1,609.4
อัตราเพิ่ม (ร้อยละ)	7.6	11.9	6.5	6.5	1.9	15.5	13.3	18.5	25.0	-6.8
มูลค่าการนำเข้าสินค้าและบริการ	5,544.5	6,705.5	1,281.3	1,372.7	1,396.0	1,494.5	1,552.4	1,641.3	1,897.9	1,613.9
อัตราเพิ่ม (ร้อยละ)	0.7	20.9	-2.7	-1.3	-1.6	8.5	21.2	19.6	35.9	8.0
ดุลการค้าและบริการ	673.7	250.8	187.8	98.8	154.9	232.2	111.8	102.8	40.6	-4.4
สัดส่วนต่อ GDP (ร้อยละ)	7.9	2.8	9.0	4.8	7.4	10.3	4.9	4.5	1.8	-0.2
รายได้ปัจจัยการผลิตสุทธิต่างประเทศ	-325.8	-419.1	-68.4	-104.4	-91.6	-61.4	-51.6	-143.0	-127.2	-97.3
เงินโอนสุทธิ	135.8	157.9	33.3	32.8	31.3	38.4	38.3	45.2	41.1	33.4
ดุลบัญชีเดินสะพัด	483.8	-10.4	152.7	27.2	94.7	209.2	98.4	5.0	-45.4	-68.3
สัดส่วนต่อ GDP (ร้อยละ)	5.7	-0.1	7.3	1.3	4.5	9.3	4.3	0.2	-2.0	-3.1

ตารางที่ 5 อัตราการขยายตัวดัชนีราคามูลภัณฑ์มวลรวมในประเทศ ดัชนีราคาผู้บริโภคและดัชนีราคาผู้ผลิตเทียบกับระยะเดียวกันของปีที่แล้ว

หน่วย : ร้อยละ

	2550p	2551p1	2550p				2551p1			
			Q1	Q2	Q3	Q4	Q1	Q2	Q3	Q4
ดัชนีราคามูลภัณฑ์มวลรวมในประเทศ	3.2	4.5	3.3	3.2	2.4	3.9	3.4	5.9	6.7	1.9
ดัชนีราคาผู้บริโภค	2.2	5.5	2.4	1.9	1.6	2.9	5.0	7.5	7.3	2.1
ดัชนีราคาผู้ผลิต	3.2	12.4	2.6	1.8	1.5	7.0	10.8	15.6	20.6	2.9

ตารางที่ 6 แหล่งที่มาของอัตราการขยายตัวผลิตภัณฑ์มวลรวมในประเทศราคาคงที่ (ปีฐาน 2531)

หน่วย : ร้อยละ

	2550p	2551p1	2550p				2551p1			
			Q1	Q2	Q3	Q4	Q1	Q2	Q3	Q4
ด้านอุปสงค์ (การใช้จ่าย)	4.7	2.7	4.1	4.2	5.0	5.6	6.0	5.5	3.8	-4.1
อุปสงค์ภายในประเทศ	1.9	1.6	1.1	1.6	2.6	2.4	2.5	1.5	1.2	1.1
การใช้จ่ายของครัวเรือน	0.9	1.3	0.8	0.7	1.0	1.0	1.4	1.3	1.4	1.1
การใช้จ่ายของรัฐบาล	0.8	0.0	0.7	0.9	0.9	0.6	0.0	-0.3	-0.3	0.8
การลงทุนสินทรัพย์ถาวร	0.3	0.3	-0.3	0.0	0.6	0.8	1.2	0.5	0.1	-0.7
การส่งออกสุทธิ (อุปสงค์ภายนอก)	3.0	-0.2	4.4	3.2	1.2	3.0	1.3	4.5	0.7	-6.6
การส่งออกสินค้าและบริการ	4.9	3.9	5.5	4.8	2.8	6.2	6.1	8.2	8.1	-6.1
การนำเข้าสินค้าและบริการ	1.9	4.0	1.1	1.6	1.5	3.1	4.8	3.7	7.3	0.5
ส่วนเปลี่ยนแปลงสินค้าคงเหลือ	-0.2	1.3	-1.5	-0.6	1.2	0.1	2.2	-0.4	1.8	1.3
ด้านอุปทาน (การผลิต)	4.9	2.6	4.4	4.4	5.1	5.7	6.0	5.3	3.9	-4.3
เกษตร	0.2	0.4	0.1	0.3	0.0	0.3	0.3	0.7	0.7	0.2
อุตสาหกรรม	2.4	1.5	2.0	1.9	2.4	3.3	3.7	3.1	2.4	-2.7
ก่อสร้าง	0.0	-0.1	0.0	0.0	0.0	0.1	0.0	-0.1	-0.1	-0.2
บริการและอื่น ๆ	2.3	0.7	2.3	2.2	2.7	2.1	1.9	1.6	0.9	-1.5

หมายเหตุ ผลรวมด้านอุปสงค์เทียบกับด้านอุปทานไม่เท่ากันเนื่องจากค่าสถิติผิดพลาด

ตารางที่ 7 อัตราการขยายตัวผลิตภัณฑ์มวลรวมในประเทศด้านการผลิตและการใช้จ่าย ราคาคงที่ (ปีฐาน 2531) เทียบกับไตรมาสที่แล้ว ปรับด้วยดัชนีฤดูกาล

หน่วย : ร้อยละ

	2550p	2551p1	2550p				2551p1			
			Q1	Q2	Q3	Q4	Q1	Q2	Q3	Q4
ด้านอุปสงค์ (การใช้จ่าย)										
การใช้จ่ายของครัวเรือน	1.6	2.5	0.4	0.3	0.8	0.3	1.5	-0.4	1.1	-0.1
การใช้จ่ายของรัฐบาล	9.4	1.1	11.1	2.6	1.5	-4.5	0.5	-1.2	2.0	10.5
การลงทุนสินทรัพย์ถาวร	1.2	1.2	-2.2	1.5	2.0	2.5	-0.7	-1.8	1.0	-2.0
ด้านอุปทานในประเทศ (การผลิต)										
เกษตร	1.7	5.7	0.1	1.2	-1.2	2.5	0.8	5.9	0.1	-4.4
อุตสาหกรรม	6.2	3.9	1.0	1.4	2.4	3.5	1.7	-0.1	0.8	-9.0
ก่อสร้าง	1.7	-4.9	-0.6	1.7	0.0	1.6	-2.0	-2.8	-1.4	-7.1
บริการและอื่น ๆ	4.7	1.5	1.0	1.0	1.7	0.8	0.4	0.4	0.2	-3.9
ผลิตภัณฑ์มวลรวมในประเทศ	4.9	2.7	0.9	1.2	1.7	2.0	0.9	0.6	0.4	-6.1



ตารางที่ 8 อัตราการขยายตัวที่แท้จริง (real term) ของ GDP ด้านการผลิตเทียบกับระยะเดียวกันของปีที่แล้ว

หน่วย : ร้อยละ

	2550p	2551p1	2550p				2551p1			
			Q1	Q2	Q3	Q4	Q1	Q2	Q3	Q4
<b>ภาคการเกษตร</b>	1.8	5.1	1.1	3.7	-0.2	2.3	3.1	8.6	9.6	1.8
การเกษตร การล่าสัตว์และการป่าไม้	1.5	6.4	0.9	3.1	-0.7	2.2	3.2	11.3	12.0	2.6
การประมง	3.2	-1.0	2.3	6.6	2.3	2.4	2.8	-3.9	-1.4	-2.0
<b>ภาคนอกการเกษตร</b>	5.2	2.3	4.7	4.5	5.5	6.2	6.2	5.0	3.5	-5.0
การเหมืองแร่และย่อยหิน	3.8	2.4	1.1	5.2	4.1	4.6	0.8	5.5	4.3	-1.5
การอุตสาหกรรม	6.2	3.9	5.2	4.8	6.1	8.5	9.5	7.7	6.1	-6.8
การไฟฟ้า ประปาและแก๊ส	5.1	4.3	4.5	3.7	8.9	3.1	5.9	5.8	2.9	2.5
การก่อสร้าง	1.6	-4.7	0.4	1.7	1.5	3.0	1.1	-3.4	-4.5	-12.8
การค้าส่งค้าปลีก หอการค้าพาหนะ และของใช้	4.6	1.9	4.2	4.6	5.2	4.6	4.1	3.4	3.1	-3.0
โรงแรมและภัตตาคาร	4.2	1.5	4.6	3.1	2.7	6.2	9.2	5.9	0.3	-8.3
การขนส่ง คมนาคมและคลังสินค้า	5.9	-0.4	6.4	5.6	5.3	6.2	5.4	3.6	1.5	-10.6
การเงินและการธนาคาร	6.5	8.1	1.4	5.5	9.4	9.5	10.2	8.8	8.0	5.3
การค้าอสังหาริมทรัพย์ ธุรกิจให้เช่า และอื่นๆ	3.4	0.2	4.2	4.6	2.1	2.6	3.0	-0.4	0.7	-2.3
การบริหารราชการแผ่นดิน	3.0	-1.3	6.9	1.5	4.5	-1.1	-5.6	1.0	-2.9	3.0
การศึกษา	10.0	-1.3	12.4	8.8	12.1	6.5	-1.4	-2.0	-3.3	1.8
การบริการสุขภาพและสังคมสงเคราะห์	6.3	-1.1	10.4	2.2	9.9	2.9	-3.8	-2.5	-2.6	4.3
การบริการชุมชน สังคมและส่วนบุคคล	-4.9	0.8	-6.8	-3.9	-4.6	-4.3	2.4	0.1	0.7	0.1
บริการคนรับใช้	2.6	1.8	2.4	2.3	3.3	2.3	2.1	1.2	1.9	1.9
<b>ผลิตภัณฑ์มวลรวมในประเทศ (GDP)</b>	4.9	2.6	4.4	4.4	5.1	5.7	6.0	5.3	3.9	-4.3

## การปรับปรุงย้อนหลัง

โดยปกติ การจัดทำสถิติผลิตภัณฑ์มวลรวมในประเทศรายไตรมาส จะมีการปรับปรุงย้อนหลัง 2 ลักษณะ คือ

- 1) **การปรับปรุงครั้งแรก** เป็นการปรับปรุงในไตรมาสย้อนหลังจากไตรมาสอ้างอิงหนึ่งไตรมาส เพื่อให้มีความถูกต้องยิ่งขึ้น อันเนื่องมาจากการปรับปรุงตามแหล่งข้อมูลล่าสุด โดยในตารางจะแสดงตัวอักษร “ r ” ซึ่งหมายถึง revised หรือปรับปรุง กำกับไว้ที่ไตรมาสที่มีการปรับปรุงค่า
- 2) **การปรับปรุงครั้งที่สอง** เป็นการปรับปรุงเพื่อให้ค่าผลรวมรายไตรมาสทั้งสี่ไตรมาสมีค่าเท่ากับรายปี โดยจะดำเนินการปรับปรุงครั้งที่สองเมื่อการจัดทำสถิติรายปีแล้วเสร็จ หรือในการจัดทำสถิติผลิตภัณฑ์มวลรวมในประเทศรายไตรมาสประจำไตรมาสที่สามของทุกปี และจะมีการปรับปรุงย้อนหลังสองปีตามสถิติรายปี การปรับปรุงครั้งที่สองได้มีการปรับแก้ข้อมูลเครื่องชี้ใหม่ เป็นเพียงการใช้เทคนิคทางคณิตศาสตร์ คือ Denton Least Square Technique โดยในทางปฏิบัติ ได้ใช้โปรแกรมประมวลผลสำเร็จรูปที่เรียกว่า “The Canadian Bench Program and Extrapolation (Bench Program)” โดยในตารางจะแสดงตัวอักษร “r” ซึ่งหมายถึง revised หรือปรับปรุง กำกับไว้ที่ปีที่มีการปรับปรุงค่า ซึ่งหมายถึงค่าในแต่ละไตรมาสในปีที่มี “r” กำกับไว้ ได้มีการปรับปรุงค่าตามสถิติรายปี

## การแสดงอักษรกำกับ

การแสดงอักษรกำกับสถมภ์ในตารางของเอกสารฉบับนี้ มี 3 ลักษณะ คือ r, p และ p1 โดย r มีสองชนิด ตามที่ได้กล่าวไว้ในหัวข้อการปรับปรุงย้อนหลัง p คือ ค่ารายไตรมาสในปีที่มีค่ารายปีเป็นค่าตัวรวมเบื้องต้น ส่วน p1 หมายถึง ค่ารายไตรมาสในเบื้องต้นที่ยังไม่มีค่ารายปี

## Revision Policy

QGDG figures are subject to 2 types of revisions:

- 1) **First Revision:** At the time of producing the most recent quarter, figures in the previous quarter are revised as more complete and accurate information is available. The letter “r” is shown on the quarter where the revision has been made.
- 2) **Second Revision:** When compiling the annual GDP figures – usually at a time of producing statistics of GDP of the third quarter – annual figures are revised back 2 years prior to the reference year. Along with such revision, annual figures are redistributed across all quarters within a year so that the statistics of 4 quarters added up to be equal to annual total. There is no changes in indicators as the office applies Denton Least Square Technique, using computer program called “The Canadian Bench Program and Extrapolation (Bench Program)” in the redistribution process. The letter “r” is shown on the years where the revision has been made.

## Abbreviation

There are 3 letter assigns to the tables: r, p and p1. Letter “r” is assigned to 2 cases as stated above. Letter “p” is assigned to quarterly figures based on preliminary annual figures. And letter “p1” is assigned to quarterly figures without preliminary annual figures.

**\*\*การนำข้อความหรือข้อมูลในรายงานนี้ไปเผยแพร่ต่อ โปรดอ้างอิงรายงานและแหล่งข้อมูลด้วย\*\***

Any reproduction of data and materials in this book must refer to NESDB as data source.

## การจัดทำและเผยแพร่สถิติผลิตภัณฑ์มวลรวมในประเทศรายไตรมาส (QGDP) ตามมาตรฐาน SDDS

สำนักงานคณะกรรมการพัฒนาการเศรษฐกิจและสังคมแห่งชาติ มีหน้าที่ในการจัดทำและเผยแพร่สถิติผลิตภัณฑ์มวลรวมในประเทศทั้งรายปีและรายไตรมาส โดยได้ดำเนินการจัดทำและประมวลผลตามมาตรฐานและกรอบแนวคิดของระบบบัญชีประชาชาติสากล หรือ System of national Accounts โดยใช้ข้อมูลพื้นฐานจากแหล่งข้อมูลต่างๆ ที่เกี่ยวข้อง ทั้งนี้ รายละเอียดกรอบแนวคิด วิธีการคำนวณ ตลอดจนแหล่งข้อมูล ได้แสดงและเผยแพร่ไว้ในเอกสาร “แนวทางการจัดทำสถิติผลิตภัณฑ์มวลรวมในประเทศรายไตรมาส” แล้ว

โดยเฉพาะ QGDP ได้ดำเนินการจัดทำและเผยแพร่ตามมาตรฐาน SDDS (Special Data Dissemination Standard) ของกองทุนการเงินระหว่างประเทศ (IMF) ซึ่งกำหนดให้เผยแพร่สถิติของไตรมาสอ้างอิงภายในสามเดือนหลังสิ้นสุดไตรมาส ปัจจุบันสำนักงานฯ ได้พัฒนาการเผยแพร่ให้เร็วขึ้น เพื่อสนองตอบต่อความต้องการของผู้ใช้ โดยกำหนดเผยแพร่ในวันจันทร์ที่สี่ของเดือนที่สองหลังจากไตรมาสอ้างอิง (8 สัปดาห์) ผ่านวิธีการเผยแพร่ 3 ช่องทาง คือ (1) การแถลงข่าว (2) เอกสาร และ (3) web site คือ <http://www.nesdb.go.th/nao>

การเผยแพร่ทั้งสามช่องทางนี้โดยปกติจะมีขึ้นพร้อมกันในเวลา 9.30 น ของวันดังกล่าว และเชื่อมโยงไปยัง website ของ IMF ที่ <http://dsbb.imf.org/Applications/web/sddsctycatbaselist/?strcode=THA&strcat=NAG00> นอกจากนั้น ได้นำเสนอตารางการเผยแพร่ข้อมูลล่วงหน้าประมาณ 1 ปี ไว้ที่ปกหลังของเอกสารฉบับนี้ด้วย

## Data Dissemination of Quarterly Gross Domestic Product (QGDP) according to SDDS

The Office of the National Economic and Social Development Board (NESDB) is responsible for compiling and disseminating GDP statistics, both quarterly and annually. Data-collection and compilation methods used to compile GDP statistics follow internationally-accepted System of National Accounts set forth by the United Nations. Detailed concepts, definitions and methodology are explained and published under title “Quarterly GDP Compilation Methodology.”

Quarterly GDP has also met Special Data Dissemination Standard of the IMF, which is to release quarterly figures within 3 months after the end of reference quarter. The NESDB had been able to speed up the compilation process to meet users’ demand by releasing data on the fourth Monday of the second months following the reference quarter (8 weeks). The data is available for all users via 3 channels: (1) press release (2) hard copy and (3) NESDB website, which is <http://www.nesdb.go.th/nao>.

The data can be accessed at the same time, normally at 9.30 am of the date previously informed. The website is also linked to the IMF’s SDDS page at

<http://dsbb.imf.org/Applications/web/sddsctycatbaselist/?strcode=THA&strcat=NAG00>

In addition, 1-year advance-release calendar is also available on the back of this book.

## ผลิตภัณฑ์มวลรวมในประเทศ ไตรมาสที่ 4/2551

(Gross Domestic Product: Q4/2008)

### วัน เวลาและสถานที่ออกรายงาน

#### Embargo and venue

---

วันจันทร์ที่ 23 กุมภาพันธ์ 2552 เวลา 9.30 น.

สำนักงานคณะกรรมการพัฒนาการเศรษฐกิจและสังคมแห่งชาติ

962 ถนนกรุงเกษม ป้อมปราบ กทม. 10100

9.30 a.m. Monday 23<sup>rd</sup> February 2009

Office of The National Economic and Social Development Board,

962 Krung Kasem Rd., Pomprab, Bangkok 10100

### กำหนดการออกรายงานผลิตภัณฑ์มวลรวมในประเทศ ไตรมาสที่ 1/2552

#### Forthcoming issues; GDP 1<sup>st</sup> quarter 2009

---

วันจันทร์ที่ 25 พฤษภาคม 2552 เวลา 9.30 น.

9.30 a.m. Monday 25<sup>th</sup> May 2009

### ผู้ประสานงาน

#### Contact persons

---

หากต้องการรายละเอียดเพิ่มเติมหรือมีปัญหาใดๆ สอบถามได้ที่ e-mails ข้างล่าง หรือ โทร. 0-2280-4085

For further information, contact us via e-mails or call 0-2280-4085 with following extension numbers:

Tables	Coordinators	E-mail address	Ext. No.
Table 1-3	Apichai Thamsermsukh	apichai-t@nesdb.go.th	6171
	Peeranat Dangsakul	peeranat@nesdb.go.th	6180
Table 4	Santi Srisomboon	santi@nesdb.go.th	6212
Table 5-8	Apichai Thamsermsukh	apichai-t@nesdb.go.th	6171
	Peeranat Dangsakul	peeranat@nesdb.go.th	6180

## FORTHCOMING RELEASES

### 2009

#### MARCH

31 Newsletter : Q4/2008  
(on internet only)

#### APRIL

30 Flow-of-Funds Accounts of Thailand 2007  
(statistics tables on internet)

#### MAY

25 GDP : Q1/2009  
(press release, publication, internet)  
(9:30 a.m. local time)

29 Capital Stock of Thailand 2008  
(statistics tables on internet)

#### JUNE

30 Gross Regional and Provincial Products  
2008 Provision  
(statistics tables on internet)

Flow-of-Funds Accounts of Thailand 2007  
(publication)

Newsletter : Q1/2009  
(on internet only)

#### JULY

31 Capital Stock of Thailand 2008  
(publication)

#### AUGUST

24 GDP : Q2/2009  
(press release, publication, internet)  
(9:30 a.m. local time)

#### SEPTEMBER

30 Newsletter : Q2/2009  
(on internet only)

#### OCTOBER

30 National Income of Thailand 2008  
(statistics tables on internet)

#### NOVEMBER

23 GDP : Q3/2009  
(press release, publication, internet)  
(9:30 a.m. local time)

### 2010

#### DECEMBER

30 National Income of Thailand 2008  
(publication)

Newsletter : Q3/2009  
(on internet only)

#### JANUARY

29 Gross Regional and Provincial Products  
2008 (on internet only)

#### FEBRUARY

22 GDP : Q4/2009  
(press release, publication, internet)  
(9:30 a.m. local time)

26 Gross Regional and Provincial Products  
2008 (publication)

#### MARCH

31 Newsletter : Q4/2009  
(on internet only)

#### APRIL

30 Flow-of-Funds Accounts of Thailand 2008  
(statistics tables on internet)

#### MAY

24 GDP : Q1/2010  
(press release, publication, internet)  
(9:30 a.m. local time)

31 Capital Stock of Thailand 2009  
(statistics tables on internet)