

# ผลิตภัณฑ์มวลรวมภายในประเทศ ไตรมาสที่ 1 ปี 2550

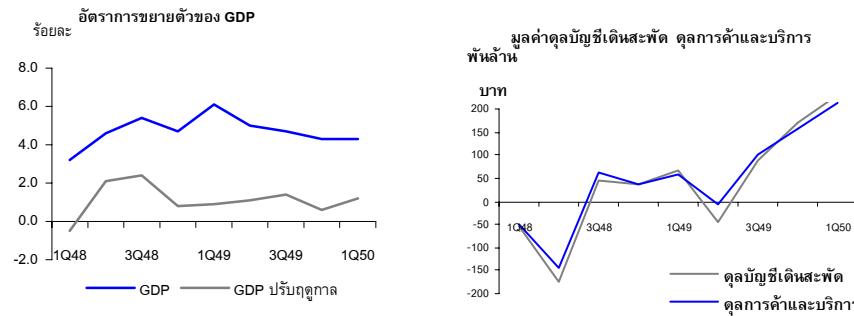
QGDP ไตรมาสที่ 1/2550  
ขยายตัวร้อยละ 4.3 โดยมีแรง  
ขับเคลื่อนจากการส่งออกสุทธิ  
และการใช้จ่ายภาครัฐขยายตัว  
สูง ขณะที่การบริโภค  
ภาคครัวเรือนชะลอตัว  
การลงทุนลดลง

เศรษฐกิจไตรมาสที่ 1/2550 ขยายตัวร้อยละ 4.3 ปรับตัวขึ้นในอัตราเดียวกับไตรมาสที่ 4/2549 โดยมีแรงขับเคลื่อนหลักจากการส่งออกสินค้าและบริการสุทธิที่ยังคงขยายตัวสูงขึ้นถึงร้อยละ 32.9 เทียบกับร้อยละ 30.4 ในไตรมาสที่แล้ว รวมทั้งรายจ่ายเพื่อการอุปโภคบริโภคของรัฐบาลที่ขยายตัวถึงร้อยละ 11.2 จากการที่รัฐบาลได้เร่งรัดเบิกจ่ายเงินงบประมาณ ในขณะที่การใช้จ่ายเพื่อการอุปโภคบริโภคของครัวเรือนชะลอตัวลงเหลือร้อยละ 1.3 จากความวิตกกังวลเกี่ยวกับความไม่แน่นอนด้านต่าง ๆ ภายในประเทศ และราคาน้ำมันที่ทรงตัวอยู่ในระดับสูง ส่วนการลงทุนรวมลดลงร้อยละ 1.4 โดยการลงทุนภาคเอกชนลดลงร้อยละ 2.4

ภาวะการผลิตโดยรวมขยายตัวร้อยละ 4.3 โดยภาคเกษตรขยายตัวร้อยละ 4.3 เป็นผลมาจากหมวดพืชผลขยายตัวร้อยละ 4.7 ในขณะที่หมวดปศุสัตว์และหมวดประมงชะลอตัวลงเหลือร้อยละ 4.5 และ 2.7 ตามลำดับ ส่วนภาคนอกเกษตรขยายตัวร้อยละ 4.3 โดยชะลอตัวลงเกือบทุกสาขาการผลิต ยกเว้นสาขาบริการภาครัฐบาล เช่น สาขาบริหารราชการแผ่นดิน และสาขาการศึกษา ที่ยังขยายตัวได้ดี

GDP ที่ปรับค่าฤดูกาล ขยายตัวร้อยละ 1.2 เทียบกับร้อยละ 0.6 ในไตรมาสที่แล้ว

	2549	2549				(ร้อยละ)
		Q1	Q2	Q3	Q4	2550 Q1
ภาคเกษตร	4.8	7.6	7.1	4.0	1.9	4.3
ภาคนอกเกษตร	5.0	6.0	4.9	4.7	4.6	4.3
GDP	5.0	6.1	5.0	4.7	4.3	4.3
GDP ปรับฤดูกาล	5.0	1.1	1.0	1.4	0.6	1.2



ผลิตภัณฑ์มวลรวมในประเทศ ณ ราคาประจำปีมีมูลค่า 2,083.7 พันล้านบาท เมื่อหักค่าตอบแทนจากปัจจัยการผลิตสุทธิจ่ายไปต่างประเทศ 18.3 พันล้านบาท คงเหลือเป็นผลิตภัณฑ์มวลรวมประชาชาติ (Gross National Product: GNP) เท่ากับ 2,065.4 พันล้านบาท มูลค่าที่แท้จริงเพิ่มขึ้นร้อยละ 5.0

ดุลการค้า ณ ราคาประจำปีเกินดุล 146.0 พันล้านบาท เมื่อรวมกับรายได้สุทธิจากปัจจัยการผลิตและเงินโอนสุทธิจากต่างประเทศ และดุลบริการแล้ว ทำให้ดุลบัญชีเดินสะพัดยังคงเกินดุล

ระดับราคา โดยรวมชะลอตัว โดยดัชนีราคาผลิตภัณฑ์มวลรวมในประเทศ เพิ่มขึ้นร้อยละ 3.3 อยู่ในระดับเดียวกับไตรมาสที่แล้ว ในขณะที่ดัชนีราคาผู้ผลิต และดัชนีราคาผู้บริโภค เพิ่มขึ้นร้อยละ 2.6 และ 2.4 ชะลอตัวจากร้อยละ 3.4 และ 3.3 ในไตรมาสที่แล้ว ตามลำดับ

## ด้านการผลิต

การผลิตรวมขยายตัวร้อยละ 4.3 เท่ากับไตรมาสที่แล้ว ภาคเกษตรขยายตัวสูงขึ้น ภาคนอกเกษตรชะลอตัว

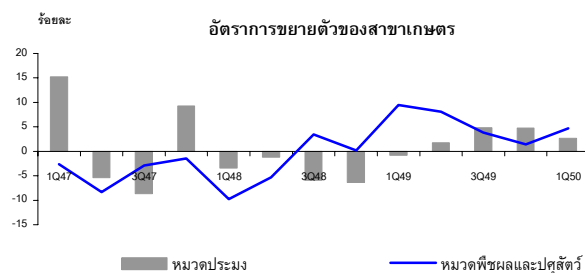
พืชผลขยายตัวสูงขึ้น  
ปศุสัตว์และประมงชะลอตัว

การผลิตขยายตัวร้อยละ 4.3 ในอัตราเดียวกับไตรมาสที่แล้ว โดยภาคเกษตรขยายตัวสูงขึ้นร้อยละ 4.3 เนื่องจากพืชหลักมีผลผลิตสูง ในขณะที่ภาคนอกเกษตรการผลิตขยายตัวชะลอตัวร้อยละ 4.3 จากร้อยละ 4.6 ในไตรมาสที่แล้ว สาขาก่อสร้าง โรงแรมและภัตตาคาร ในขณะที่ภาครัฐบาลขยายตัวสูงเนื่องจากการเบิกจ่ายเงินตกเบิกค่าวิทยฐานะของข้าราชการครู ในไตรมาสนี้

### สาขาเกษตร

การผลิตขยายตัวร้อยละ 4.3 สูงกว่าร้อยละ 1.9 ในไตรมาสที่แล้ว เป็นผลมาจากหมวดพืชผลที่ขยายตัวร้อยละ 4.7 ในขณะที่หมวดปศุสัตว์และหมวดประมงชะลอตัวร้อยละ 4.5 และ 2.7 ตามลำดับ

- **หมวดพืชผล** ขยายตัวร้อยละ 4.7 เพิ่มขึ้นจากการขยายตัวร้อยละ 1.0 ในไตรมาสที่แล้ว เนื่องจากปัจจัยแวดล้อม เช่น น้ำท่วม ไม่ได้ส่งผลกระทบต่อผลผลิตพืชหลักในไตรมาสนี้ เช่น อ้อยที่ยังขยายตัวสูง เพราะเกษตรกรนิยมปลูกเนื่องจากผลตอบแทนสูง ที่เป็นผลจากปริมาณความต้องการที่สูงขึ้น เพื่อนำไปใช้ในการผลิตน้ำตาลและเอทานอล ยางพารามีผลผลิตเพิ่มขึ้น เนื่องจากเนื้อที่กรีดยางที่ปลูกในปี 2544 เริ่มให้น้ำยางในปีนี ประกอบกับราคายังสูงอยู่ จึงเป็นแรงจูงใจให้เกษตรกรเพิ่มวันกรีดยาง รวมถึงมันสำปะหลังและปาล์ม ที่มีผลผลิตเพิ่มขึ้นในอัตราที่สูงเช่นกัน เพราะรัฐมีการส่งเสริมให้ขยายพื้นที่ปลูก เพื่อมาใช้ผลิตพลังงานทดแทน
- **หมวดปศุสัตว์** ขยายตัวร้อยละ 4.5 ชะลอตัวจากการขยายตัวร้อยละ 6.5 ในไตรมาสที่แล้ว โดยสุกรมีผลผลิตเพิ่มขึ้นมากจนล้นตลาด ส่วนการผลิตไก่เนื้อเพิ่มขึ้นเล็กน้อย โดยโรคระบาดใช้หวัดนกไม่ได้กระทบกับการผลิตไก่แต่อย่างใด เพราะส่วนใหญ่จะระบาดในไก่พื้นเมือง ไก่ชน และเป็ดไล่ทุ่ง สำหรับไข่ไก่ผลผลิตชะลอตัว เนื่องจากภาครัฐเข้ามาควบคุมปริมาณพ่อพันธุ์แม่พันธุ์ไข่ไก่ เพื่อป้องกันปัญหาผลผลิตไข่ไก่เข้าสู่ตลาดมากเกินไปเกินความต้องการของผู้บริโภค
- **หมวดประมง** ขยายตัวร้อยละ 2.7 ชะลอตัวจากไตรมาสที่แล้ว ที่มีการขยายตัวร้อยละ 4.8 เนื่องจากการส่งออกกุ้งแปรรูปชะลอตัว เพราะได้รับผลกระทบจากค่าเงินบาทที่แข็งค่ามากขึ้น ส่งผลให้ความสามารถในการแข่งขันของผู้ส่งออกลดลง
- **ระดับราคาสินค้าเกษตร** การขยายตัวชะลอตัวร้อยละ 3.8 เป็นผลจากราคาของพืชหลักเริ่มชะลอตัวลง และสินค้าปศุสัตว์บางชนิด เช่น สุกร มีราคาลดลง เพราะมีผลผลิตออกสู่ตลาดมาก



อุตสาหกรรมการผลิตชะลอลง  
ในกลุ่มอุตสาหกรรมสินค้าทุน  
และเทคโนโลยี และอุตสาหกรรม  
วัตถุดิบ

### สาขาอุตสาหกรรม

การผลิตขยายตัวร้อยละ 4.7 ชะลอลงจากร้อยละ 5.7 ในไตรมาสที่แล้ว เป็นผลจากอุตสาหกรรม  
วัตถุดิบชะลอตัวร้อยละ 0.9 และอุตสาหกรรมสินค้าทุนและเทคโนโลยีชะลอตัวร้อยละ 6.2  
ในขณะที่อุตสาหกรรมเบายังขยายตัวร้อยละ 5.4

#### อัตราการขยายตัวสาขาอุตสาหกรรม

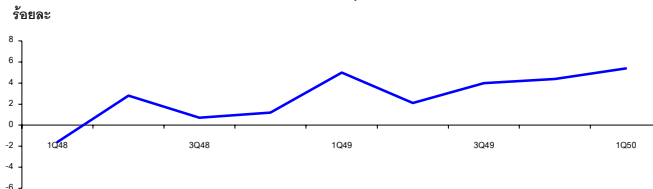
(ร้อยละ)

	2549	2549				2550
		Q1	Q2	Q3	Q4	Q1
อุตสาหกรรมเบา	4.0	5.0	2.1	4.0	4.4	5.4
อุตสาหกรรมวัตถุดิบ	2.4	2.4	2.7	1.4	3.5	0.9
อุตสาหกรรมสินค้าทุนและเทคโนโลยี	10.0	12.8	10.4	9.2	7.9	6.2
อุตสาหกรรมรวม	6.1	7.6	5.7	5.5	5.7	4.7

**อุตสาหกรรมเบา** ขยายตัวร้อยละ 5.4 สูงขึ้นจากร้อยละ 4.4 ในไตรมาสที่แล้วจากอุตสาหกรรม  
ยาสูบ อุตสาหกรรมเครื่องหนัง และอุตสาหกรรมผลิตภัณฑ์อื่นๆ อุตสาหกรรมที่สำคัญในกลุ่มนี้  
ประกอบด้วย

- **อาหารและเครื่องดื่ม** ขยายตัวร้อยละ 8.7 ชะลอลงจากไตรมาสที่แล้วที่ขยายตัวร้อยละ 12.7 จากการผลิตอาหารชะลอลงร้อยละ 9.9 และเครื่องดื่มชะลอลงร้อยละ 7.0 โดยมีการผลิตเบียร์สูงขึ้น ในขณะที่สุราการผลิตลดลง และเครื่องดื่มไม่มีแอลกอฮอล์ชะลอลง
- **ยาสูบ** ขยายตัวร้อยละ 20.8 จากเดิมที่หดตัวถึงร้อยละ 7.1 ในไตรมาสที่แล้ว เป็นผลจากฐานการผลิตในระดับต่ำในไตรมาสเดียวกันของปีก่อน
- **เครื่องหนัง** ขยายตัวร้อยละ 8.7 จากเดิมที่หดตัวร้อยละ 0.7 ในไตรมาสที่แล้ว เป็นผลมาจากยอดการส่งออกผลิตภัณฑ์หนังและเครื่องหนัง ที่ขยายตัวสูงตามความต้องการในต่างประเทศ

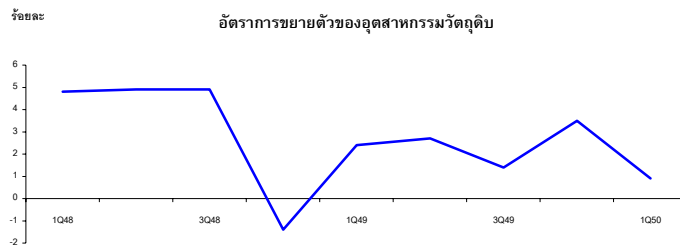
อัตราการขยายตัวของอุตสาหกรรมเบา



**อุตสาหกรรมวัตถุดิบ** ขยายตัวร้อยละ 0.9 ชะลอลงมาจากไตรมาสที่แล้วที่ขยายตัวร้อยละ 3.5 อุตสาหกรรมสำคัญในกลุ่มนี้ประกอบด้วย

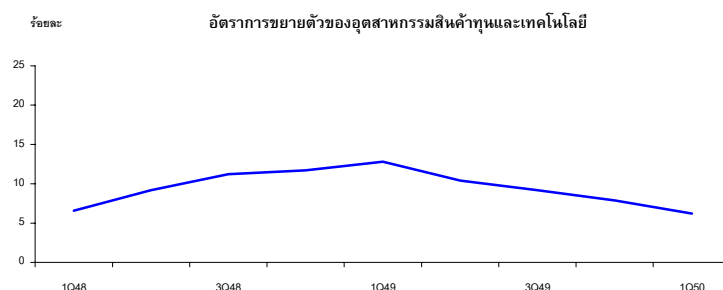
- **กระดาษและผลิตภัณฑ์กระดาษ** ขยายตัวร้อยละ 4.4 ชะลอลงจากไตรมาสที่แล้วที่ขยายตัวร้อยละ 10.2 เป็นผลจากปริมาณการผลิตกระดาษและเยื่อกระดาษหดตัวลง ในขณะที่การผลิตกระดาษคราฟท์ ชะลอลงเล็กน้อยตามความต้องการใช้บรรจุภัณฑ์ของอุตสาหกรรมต่อเนื่อง
- **เคมีและผลิตภัณฑ์เคมี** ขยายตัวร้อยละ 0.3 ชะลอลงจากไตรมาสที่แล้วที่ขยายตัวร้อยละ 1.8 เป็นผลมาจากการผลิตเม็ดพลาสติกหดตัวลงตามความต้องการของต่างประเทศ และอุตสาหกรรมต่อเนื่องในประเทศ
- **โรงกลั่นน้ำมัน** หดตัวร้อยละ 1.1 จากเดิมที่ขยายตัวร้อยละ 5.1 เป็นผลมาจากการความต้องการใช้ในประเทศและการส่งออกหดตัวลง

- **อโลหะ** หดตัวลงเนื่องจากการผลิตปูนซีเมนต์และกระจกลดลง ตามความต้องการใช้ในอุตสาหกรรมต่อเนื่องอื่นๆ และการก่อสร้างที่ชะลอลง



**อุตสาหกรรมสินค้าทุนและเทคโนโลยี** ขยายตัวร้อยละ 6.2 ชะลอตัวลงจากไตรมาสที่แล้วที่ขยายตัวร้อยละ 7.9 อุตสาหกรรมสำคัญในกลุ่มนี้ มีดังนี้

- **เครื่องจักรสำนักงาน** ขยายตัวสูงร้อยละ 31.4 เป็นผลจากกลุ่มอุตสาหกรรมคอมพิวเตอร์และอุปกรณ์โดยเฉพาะ Hard Disk Drive ขยายตัวสูงตามการส่งออกที่ยังขยายตัวสูงต่อเนื่อง
- **เครื่องจักรและอุปกรณ์** ขยายตัวร้อยละ 11.2 การผลิตเครื่องปรับอากาศ พัดลม และอุปกรณ์อื่นๆ ที่เกี่ยวข้องกับเครื่องใช้ในบ้าน ขยายตัวตามความต้องการในต่างประเทศ
- **วิทยุและโทรทัศน์** หดตัวร้อยละ 6.8 เนื่องจากการส่งออกโทรทัศน์ลดลงตามความต้องการในต่างประเทศ
- **ยานยนต์** ลดลงร้อยละ 4.8 จากเดิมที่หดตัวร้อยละ 3.6 ในไตรมาสที่แล้ว เนื่องจากความต้องการรถยนต์นั่งและรถยนต์เพื่อการพาณิชย์ในประเทศลดลง
- **ยานยนต์อื่นๆ** ลดลงร้อยละ 16.0 เป็นผลจากความต้องการของรถจักรยานยนต์ในประเทศลดลง



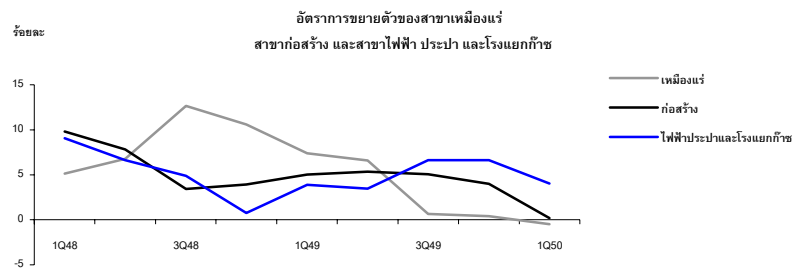
การใช้ไฟฟ้าชะลอลงในทุกกลุ่มผู้ใช้

#### สาขาไฟฟ้า ประปาและโรงแยกก๊าซ

ขยายตัวร้อยละ 4.0 ชะลอตัวลงจากร้อยละ 6.6 ในไตรมาสที่แล้ว เนื่องจากหมวดไฟฟ้า ซึ่งมีสัดส่วนร้อยละ 85.0 ของสาขาขยายตัวร้อยละ 4.1 ชะลอตัวลงจากร้อยละ 6.5 ในไตรมาสก่อน ตามปริมาณการใช้ไฟฟ้าโดยรวมที่ขยายตัวร้อยละ 3.5 เทียบกับร้อยละ 6.9 ในไตรมาสก่อน โดยผู้ใช้ไฟฟ้าเกือบทุกประเภท โดยเฉพาะผู้ใช้ไฟฟ้าประเภทที่อยู่อาศัย ขยายตัวร้อยละ 2.2 ชะลอตัวลงจากร้อยละ 9.7 ในไตรมาสก่อน ธุรกิจขนาดเล็กและขนาดกลางการใช้ไฟฟ้าชะลอตัวค่อนข้างมากตามภาวะธุรกิจที่ชะลอตัว ส่วนหมวดประปา ขยายตัวร้อยละ 4.2 ชะลอตัวลงจากร้อยละ 8.9 ในไตรมาสก่อน สำหรับโรงแยกก๊าซธรรมชาติขยายตัวร้อยละ 2.8 จากร้อยละ 3.5 ตามปริมาณการผลิตก๊าซธรรมชาติที่ชะลอตัวลง

อัตราการขยายตัวของปริมาณการใช้กระแสไฟฟ้าจำแนกตามประเภทผู้ใช้ (ร้อยละ)					
	2549	2549			
		Q1	Q2	Q3	Q4
ที่อยู่อาศัย	5.2	5.8	0.3	5.8	9.7
สัดส่วน	21.6	20.9	22.5	21.4	21.5
กิจการขนาดเล็ก	5.6	5.6	0.9	6.5	10.0
สัดส่วน	10.1	9.9	10.2	10.1	10.2
กิจการขนาดกลาง	6.6	8.5	4.5	6.9	6.5
สัดส่วน	17.9	18.0	17.6	17.9	18.0
กิจการขนาดใหญ่	4.9	3.1	4.1	7.4	4.9
สัดส่วน	41.7	42.1	41.0	41.9	41.8
กิจการเฉพาะอย่าง	7.4	11.5	3.3	5.7	9.7
สัดส่วน	3.1	3.1	3.1	3.0	3.0
ส่วนราชการ	3.5	0.3	-2.9	5.4	11.7
สัดส่วน	3.2	3.1	3.1	3.4	3.2
อื่นๆ	5.0	7.0	9.3	5.3	-1.6
สัดส่วน	2.5	2.8	2.5	2.4	2.3
รวม	5.4	5.1	2.8	6.7	6.9
รวม	5.4	5.1	2.8	6.7	6.9

ที่มา : การไฟฟ้านครหลวงและการไฟฟ้าส่วนภูมิภาค



#### สาขาเมืองแร่และย่อยหิน

ลดลงร้อยละ 0.5 จากที่ขยายตัวร้อยละ 0.4 ในไตรมาสที่แล้ว เป็นผลจากปริมาณการผลิตก๊าซธรรมชาติ ก๊าซธรรมชาติเหลวและน้ำมันดิบ ซึ่งมีสัดส่วนร้อยละ 67.2 ของสาขาลดลงร้อยละ 0.3 จากไตรมาสก่อนที่ขยายตัวร้อยละ 0.1 เนื่องจากก๊าซธรรมชาติเหลว ลดลงร้อยละ 12.9 จากไตรมาสก่อนที่ขยายตัวร้อยละ 7.7 โดยการผลิตรถยนต์ลดลงจากแหล่งบงกช และไพลิน ในขณะที่ก๊าซธรรมชาติ และน้ำมันดิบ ขยายตัวร้อยละ 2.8 และ 1.4 ตามลำดับ ส่วนเหล็กในถลุงลดลงร้อยละ 1.3 จากไตรมาสก่อนที่ลดลงร้อยละ 15.4 หิน กรวด หินทราย ขยายตัวร้อยละ 1.4 จากร้อยละ 15.3 ในไตรมาสก่อน แร่อื่นๆ ขยายตัวร้อยละ 3.5 เนื่องจากแร่ยิปซัม หินอ่อน และหินปูนที่ใช้ในอุตสาหกรรมซีเมนต์ปริมาณการผลิตเพิ่มขึ้น ในขณะที่หินปูนที่ใช้ในงานอุตสาหกรรมก่อสร้างและหินแกรนิตฯ ปริมาณการผลิตลดลง

การผลิตก๊าซธรรมชาติเหลว ลดลง แต่ก๊าซธรรมชาติและน้ำมันดิบ ชะลอตัว

การก่อสร้างขยายตัวร้อยละ 0.2

#### สาขาก่อสร้าง

ขยายตัวเพียงร้อยละ 0.2 ชะลอตัวจากไตรมาสที่แล้วที่ขยายตัวร้อยละ 4.0 โดยมูลค่าเพิ่มการก่อสร้างภาคเอกชนลดลงร้อยละ 0.7 เป็นผลมาจากภาคเอกชนชะลอการลงทุนในการก่อสร้างอาคารเพื่อที่อยู่อาศัยและอาคารเพื่อการพาณิชย์ ในขณะที่การลงทุนในการก่อสร้างอาคารโรงงานในไตรมาสนี้ลดลงเนื่องจากนักลงทุนไม่มั่นใจในสถานการณ์ทางเศรษฐกิจ ทำให้มีการชะลอการขยายโรงงานอุตสาหกรรม ส่วนมูลค่าเพิ่มการก่อสร้างภาครัฐที่ยังคงขยายตัว เนื่องจากไตรมาสนี้ภาครัฐวิสาหกิจมีโครงการก่อสร้างระบบสายส่งไฟฟ้า โครงการขยายเครือข่ายโทรคมนาคม

รวมทั้งการก่อสร้างโครงการบ้านเอื้ออาทร เป็นต้น ส่วนการก่อสร้างของรัฐบาลกลางและองค์กรปกครองส่วนท้องถิ่นในไตรมาสนี้มีการก่อสร้างโครงสร้างพื้นฐานซึ่งเป็นโครงการต่อเนื่องจากงบประมาณปีที่แล้ว

#### บริการขนส่งและบริการคมนาคม ปรับตัวสูงขึ้น

##### สาขาคมนาคมและขนส่ง

ขยายตัวร้อยละ 6.7 เทียบกับร้อยละ 6.4 ในไตรมาสที่แล้ว เป็นผลจากการบริการขนส่งขยายตัวสูงขึ้นร้อยละ 7.1 เทียบกับร้อยละ 6.9 ในไตรมาสก่อน เนื่องจากการขนส่งทางอากาศขยายตัวร้อยละ 13.1 สูงกว่าร้อยละ 11.6 ในไตรมาสก่อน จากกรณีผู้ประกอบการด้านขนส่งทางอากาศที่มีผลประกอบการสูงขึ้น เนื่องจากจำนวนผู้โดยสารที่เพิ่มขึ้น การบริการโทรคมนาคมขยายตัวร้อยละ 6.0 จากร้อยละ 5.6 ในไตรมาสก่อน ตามผลประกอบการด้านการสื่อสารที่ยังคงขยายตัวได้ดี

##### อัตราการขยายตัวรายการสำคัญในสาขาคมนาคมและขนส่ง

(ร้อยละ)

	2549	2549				2550
		Q1	Q2	Q3	Q4	Q1
การขนส่ง	4.8	4.6	4.5	3.2	6.9	7.1
การขนส่งทางบก	1.2	1.8	-0.6	0.2	3.3	3.0
การขนส่งทางอากาศ	9.1	7.7	11.1	5.8	11.6	13.1
การขนส่งทางน้ำ	6.1	4.5	3.9	6.6	9.3	8.0

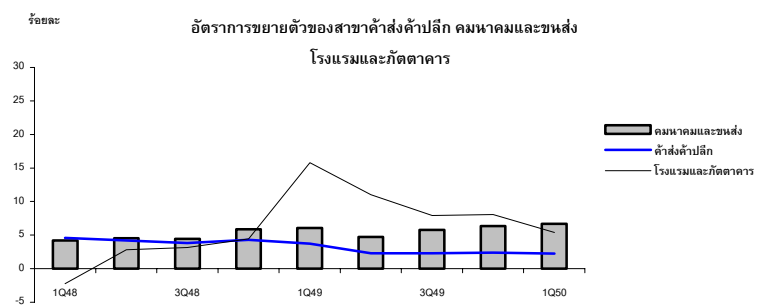
##### สาขาค้าส่งค้าปลีก

ขยายตัวร้อยละ 2.3 ชะลอตัวจากร้อยละ 2.4 ในไตรมาสก่อน เนื่องจากภาคครัวเรือนชะลอการใช้จ่ายลง ในขณะที่การซ่อมแซมยานยนต์ จักรยานยนต์ ของใช้ส่วนบุคคลและของใช้ในครัวเรือนลดลงต่อเนื่องร้อยละ 2.1

#### โรงแรมขยายตัวชะลอลงตาม จำนวนนักท่องเที่ยวจากปัญหา ความไม่สงบในประเทศ

##### สาขาโรงแรมและภัตตาคาร

ขยายตัวร้อยละ 5.4 ชะลอตัวลงจากร้อยละ 8.1 ในไตรมาสที่แล้ว โดยบริการภัตตาคารขยายตัวร้อยละ 3.6 ชะลอตัวลงจากร้อยละ 4.8 ในไตรมาสก่อน ส่วนโรงแรมขยายตัวร้อยละ 8.4 ชะลอตัวลงจากร้อยละ 14.6 ในไตรมาสก่อน ตามจำนวนนักท่องเที่ยวต่างประเทศ ที่ขยายตัวร้อยละ 4.4 ชะลอตัวลงจากร้อยละ 12.0 ในไตรมาสก่อน โดยเฉพาะในช่วงเดือนมกราคมจำนวนนักท่องเที่ยวขยายตัวเพียงร้อยละ 2.0 เนื่องจากการขาดความเชื่อมั่นต่อสถานการณ์ความปลอดภัย ทั้งนี้จากเหตุการณ์ลอบวางระเบิด วันที่ 31 ธันวาคม 2549 รวมทั้งปัญหาความไม่สงบในพื้นที่ชายแดนภาคใต้ ทำให้นักท่องเที่ยวชะลอการตัดสินใจเดินทางเข้ามาท่องเที่ยวในประเทศ สำหรับอัตราการเข้าพักร้อยละ 69.2 อยู่ในระดับใกล้เคียงกับปีที่แล้วซึ่งอยู่ที่ร้อยละ 69.8



จำนวนนักท่องเที่ยวต่างประเทศ จำแนกตามถิ่นที่อยู่						(พันคน)
	2549	2549				2550
		Q1	Q2	Q3	Q4	Q1
เอเชีย	7,629	1,932	1,829	1,940	1,928	2,013
ยุโรป	3,468	1,061	624	716	1,067	1,106
อเมริกา	935	252	221	199	263	263
อื่นๆ	1,789	377	436	505	471	398
<b>รวม</b>	<b>13,821</b>	<b>3,622</b>	<b>3,110</b>	<b>3,360</b>	<b>3,729</b>	<b>3,780</b>
อัตราเพิ่ม (ร้อยละ)	20.0	35.5	24.1	11.8	12.0	4.4

ที่มา : การท่องเที่ยวแห่งประเทศไทย

#### ธนาคารพาณิชย์ และการ ประกันภัยชะลอผล

#### สาขาตัวกลางทางการเงิน

ขยายตัวร้อยละ 1.4 ชะลอผลจากร้อยละ 1.7 ในไตรมาสก่อน โดยกิจการธนาคารพาณิชย์ขยายตัวในอัตราที่ชะลอผล เนื่องจากรายได้ดอกเบี้ยสุทธิลดลง จากการให้สินเชื่อชะลอผลในไตรมาสนี้ ส่วนรายได้จากค่าธรรมเนียมและบริการยังมีการขยายตัว นอกจากนี้ธุรกิจประกันชีวิตและประกันภัยมีการขยายตัวที่ชะลอผลเช่นเดียวกัน

#### บริการอื่น ๆ ขยายตัว ตามการ เร่งรัดงบประมาณ และเงินวิทยฐานะของข้าราชการ ครูตกเบิก

#### สาขาการบริการอื่น ๆ

ภาพรวมขยายตัวร้อยละ 5.4 จากร้อยละ 2.0 ในไตรมาสที่แล้ว

การบริหารราชการแผ่นดินฯ ขยายตัวร้อยละ 4.9 เพิ่มขึ้นจากร้อยละ 0.1 ในไตรมาสก่อน เนื่องจากการอนุมัติงบประมาณปี 2550 ล่าช้าส่งผลให้มีเงินตกเบิกในไตรมาสนี้มากกว่าปกติ  
สาขาการศึกษา ขยายตัวสูงถึงร้อยละ 21.8 เพิ่มขึ้นจากร้อยละ 2.9 ในไตรมาสก่อน โดยการศึกษาภาครัฐบาล ซึ่งมีสัดส่วนประมาณร้อยละ 90.0 ขยายตัวสูงถึงร้อยละ 24.3 เพิ่มขึ้นจากร้อยละ 2.7 จากไตรมาสก่อน เนื่องจากมีการเบิกจ่ายเงินวิทยฐานะให้แก่ข้าราชการครูย้อนหลัง ส่วนภาคเอกชน ขยายตัวร้อยละ 3.9

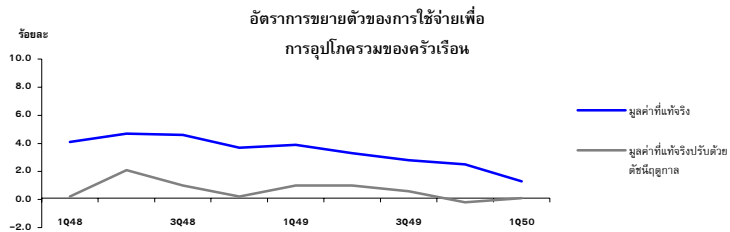
สาขาบริการชุมชนฯ ลดลงร้อยละ 6.8 จากที่ลดลงร้อยละ 0.7 ในไตรมาสก่อน โดยที่การจำหน่ายสลากกินแบ่งรัฐบาล สลากพิเศษ และสลากเลขท้าย 3 ตัวและ 2 ตัว ซึ่งมีสัดส่วนสูงสุดของสาขาลดลงร้อยละ 14.5 โดยสลากเลขท้าย 3 ตัวและ 2 ตัว หยุดการจำหน่ายตั้งแต่วันที่ 16 พฤศจิกายน 2549 ส่วนยอดจำหน่ายสลากกินแบ่งรัฐบาลและสลากพิเศษยอดจำหน่ายเท่าเดิม  
บริการกิจการวิทยุและโทรทัศน์ บริการเสริมสวย การผลิตและการฉายภาพยนตร์ ลดลงเช่นเดียวกัน ในขณะที่บริการด้านกีฬา ขยายตัวร้อยละ 27.8 เพิ่มขึ้นจากร้อยละ 12.4 ในไตรมาสก่อน และรายการบริการซักรีดขยายตัวร้อยละ 2.2 จากไตรมาสก่อนที่ลดลงร้อยละ 2.9

## ด้านการใช้จ่าย

### การใช้จ่ายของครัวเรือน

ความเชื่อมั่นในการบริโภคของประชาชนลดลงอย่างเด่นชัด ส่งผลให้การใช้จ่ายของครัวเรือนในไตรมาสนี้ ขยายตัวเพียงร้อยละ 1.3

- การใช้จ่ายเพื่อการอุปโภคบริโภคของครัวเรือนขยายตัวเพียงร้อยละ 1.3 ชะลอจากร้อยละ 2.5 ในไตรมาสที่แล้ว เมื่อปรับค่าการเปลี่ยนแปลงตามฤดูกาล การใช้จ่ายขยายตัวจากไตรมาสที่แล้วร้อยละ 0.1
- ความวิตกกังวลเกี่ยวกับสถานการณ์ความไม่แน่นอนภายในประเทศ เช่น การชะลอตัวของภาวะเศรษฐกิจ รายได้จากดอกเบี้ยที่ลดลงตามการปรับลดอัตราดอกเบี้ยเงินฝากของธนาคารพาณิชย์ ราคาน้ำมันเชื้อเพลิงที่ยังทรงตัวอยู่ในระดับสูง เหตุการณ์ระเบิดในกรุงเทพมหานครในช่วงปีใหม่และปัญหาความไม่สงบใน 3 จังหวัดภาคใต้ที่ยังคงยืดเยื้อ และทวีความรุนแรง รวมทั้งความขัดแย้งทางการเมืองของกลุ่มการเมืองต่าง ๆ ได้ส่งผลให้ประชาชนขาดความเชื่อมั่นและระมัดระวังการใช้จ่าย แม้ว่ารายได้เกษตรกรยังคงขยายตัวในเกณฑ์ดี และอัตราเงินเฟ้อมีทิศทางอ่อนตัวลงก็ตาม



### การให้บริการบัตรเครดิตและดัชนีความเชื่อมั่นผู้บริโภค

(พันล้านบาท)

	2549	2549				2550
		Q1	Q2	Q3	Q4	Q1
การใช้จ่ายในประเทศ	540	131	128	133	148	149
การใช้จ่ายต่างประเทศ	27	6	8	7	7	6
เบิกเงินสดล่วงหน้า	184	46	44	44	50	53
การใช้จ่ายรวม	752	183	179	184	205	209
อัตราเพิ่ม (ร้อยละ)	19.6	28.6	19.5	15.2	16.3	13.9
ดัชนีความเชื่อมั่นผู้บริโภคโดยรวม	82.5	85.3	81.2	80.4	83.0	79.1
อัตราเพิ่ม (ร้อยละ)	-5.9	-6.5	-6.5	-5.3	-5.5	-7.3

ที่มา : ธนาคารแห่งประเทศไทย และมหาวิทยาลัยหอการค้าไทย

- การใช้จ่ายเพื่อการอุปโภคบริโภคของครัวเรือนที่ไม่รวมคนไทยในต่างประเทศและคนต่างประเทศในประเทศไทย ขยายตัวร้อยละ 1.6

### อัตราการขยายตัวของการใช้จ่ายเพื่อการอุปโภคบริโภคของครัวเรือนในประเทศ (ร้อยละ)

	2549	2549				2550
		Q1	Q2	Q3	Q4	Q1
การใช้จ่ายของครัวเรือนในประเทศ	4.2	6.6	4.3	3.3	2.6	2.3
หัก : การใช้จ่ายของชาวต่างประเทศในประเทศ	16.3	33.7	16.2	9.1	7.5	7.9
การใช้จ่ายของครัวเรือนไม่รวมนักท่องเที่ยว	2.9	3.7	3.2	2.7	2.0	1.6
บวก : การใช้จ่ายของคนไทยในต่างประเทศ	9.1	10.5	5.9	6.6	13.5	-5.9
การใช้จ่ายของครัวเรือนไทยทั้งหมด	3.1	3.9	3.3	2.8	2.5	1.3

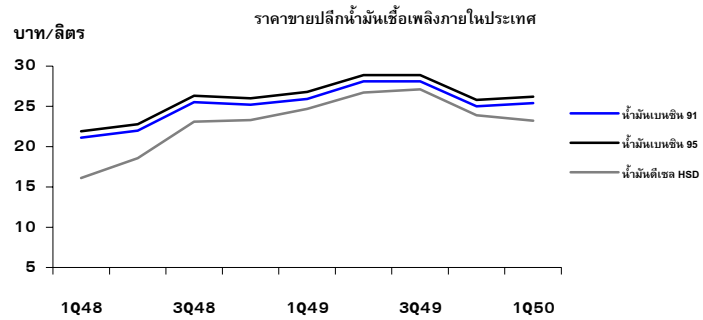


## รายจ่ายครัวเรือนจำแนกตามหมวด

**หมวดสินค้าเกษตร ป่าไม้ และประมง** ขยายตัวร้อยละ 3.5 โดยการบริโภคผักและผลไม้ในไตรมาสนี้ขยายตัวร้อยละ 4.4 และสัตว์น้ำขยายตัวร้อยละ 0.9 สอดคล้องกับอุปทานในตลาด

**หมวดผลิตภัณฑ์อาหาร เครื่องดื่ม ยาสูบ สิ่งทอและเครื่องนุ่งห่ม** ขยายตัวร้อยละ 4.0 เป็นผลมาจากการบริโภคเนื้อสัตว์และสินค้าเกษตรแปรรูปขยายตัวร้อยละ 4.7 การบริโภคเครื่องดื่มขยายตัวร้อยละ 5.8 ส่วนการอุปโภคเสื้อผ้าเครื่องแต่งกาย และสิ่งทออื่น ๆ ขยายตัวร้อยละ 2.6

**หมวดไฟฟ้าและประปา** ชะลอตัวลงร้อยละ 4.1 เป็นการชะลอตัวของการใช้จ่ายค่ากระแสไฟฟ้าร้อยละ 2.9 และค่าน้ำประปาร้อยละ 8.7



ที่มา : สำนักงานนโยบายและแผนพลังงาน

**หมวดยานพาหนะ** ลดลงต่อเนื่องเป็นไตรมาสที่สอง โดยไตรมาสนี้ลดลงร้อยละ 10.6 เทียบกับการลดลงร้อยละ 9.1 ในไตรมาสที่แล้ว โดยลดลงทั้งยอดจำหน่ายรถยนต์นั่งร้อยละ 16.2 รถบรรทุกส่วนบุคคลจดทะเบียนใหม่ (รถปิกอัพ) ร้อยละ 7.1 และรถจักรยานยนต์จดทะเบียนใหม่ร้อยละ 13.5 ส่วนรถยนต์นั่งส่วนบุคคลเกิน 7 คนจดทะเบียนใหม่ (รถยนต์ตู้) ไตรมาสนี้เพิ่มขึ้นร้อยละ 33.3

### ปริมาณการจำหน่ายยานยนต์

	2549	2549				2550
		Q1	Q2	Q3	Q4	Q1
รถยนต์นั่ง (คัน)	191,405	44,783	49,344	44,676	52,602	37,522
อัตราเพิ่มร้อยละ	3.0	6.0	4.3	11.0	-6.0	-16.2
รถยนต์พาณิชย์ (คัน)	490,603	125,068	115,424	109,000	141,111	100,748
อัตราเพิ่มร้อยละ	-5.2	0.7	-12.6	-8.1	-1.2	-19.4
รถจักรยานยนต์ (คัน)	1,921	512	502	478	429	393
อัตราเพิ่มร้อยละ	-6.4	-1.3	0.6	0.0	-23.0	-23.3

ที่มา : สถาบันยานยนต์ และธนาคารแห่งประเทศไทย

**หมวดโรงแรมและภัตตาคาร** ขยายตัวร้อยละ 6.1 น้อยกว่าร้อยละ 8.4 ในไตรมาสที่แล้ว เนื่องจากบริการโรงแรมชะลอลงร้อยละ 8.4 และบริการภัตตาคารชะลอตัวลงร้อยละ 4.8 สอดคล้องกับภาวะการใช้จ่ายของนักท่องเที่ยวทั้งชาวไทยและชาวต่างประเทศ ส่วนหนึ่งเป็นผลมาจากความวิตกกังวลเกี่ยวกับเหตุการณ์ระเบิดในช่วงปีใหม่และปัญหาความไม่สงบใน 3 จังหวัดภาคใต้ที่ยังคงทวีความรุนแรง ได้ส่งผลให้นักท่องเที่ยวบางส่วนชะลอการเดินทางท่องเที่ยวภายในประเทศ

**หมวดขนส่งและสื่อสาร** ขยายตัวร้อยละ 6.8 น้อยกว่าร้อยละ 9.0 ในไตรมาสที่แล้ว โดยบริการขนส่งในไตรมาสนี้ชะลอตัวลงร้อยละ 5.1 ส่วนบริการไปรษณีย์และสื่อสารโทรคมนาคมขยายตัวร้อยละ 9.6 ส่วนหนึ่งเป็นผลมาจากผู้ให้บริการโทรศัพท์เคลื่อนที่ที่ยังคงใช้กลยุทธ์การแข่งขันด้านราคา โดยจัดโปรโมชั่นค่าบริการโทรศัพท์เคลื่อนที่ที่มีความหลากหลายเพื่อตอบสนองความต้องการของผู้บริโภค รวมทั้งโปรโมชั่นบุฟเฟต์โทรฟรี 24 ชั่วโมง หรือโทรราคาถูก ที่ทำให้ระยะเวลาในการใช้โทรศัพท์เพิ่มมากขึ้น

**จำนวนหมายเลขจดทะเบียนโทรศัพท์พื้นฐานและโทรศัพท์เคลื่อนที่**

(ณ วันสิ้นสุด)	2549	2549				2550
		Q1	Q2	Q3	Q4	Q1
โทรศัพท์พื้นฐาน (พันเลขหมาย)	6,708	6,794	6,694	6,707	6,708	6,719
<b>จำนวนประชากร / เลขหมาย</b>	<b>9.8</b>	<b>9.6</b>	<b>9.7</b>	<b>9.7</b>	<b>9.8</b>	<b>9.8</b>
โทรศัพท์เคลื่อนที่ (พันเลขหมาย)	41,046	32,222	34,197	36,796	41,046	43,383
ระบบ Prepaid	35,853	27,750	29,558	31,937	35,853	37,426
ระบบ Postpaid	5,193	4,473	4,639	4,859	5,193	5,957
โทรศัพท์เคลื่อนที่ (ร้อยละ)	100.0	100.0	100.0	100.0	100.0	100.0
ระบบ Prepaid	87.3	86.1	86.4	86.8	87.3	86.3
ระบบ Postpaid	12.7	13.9	13.6	13.2	12.7	13.7
<b>จำนวนประชากร / เลขหมาย</b>	<b>1.6</b>	<b>2.0</b>	<b>1.9</b>	<b>1.8</b>	<b>1.6</b>	<b>1.5</b>

ที่มา : บริษัท ทีโอที จำกัด (มหาชน) และบริษัท กสท. โทรคมนาคม จำกัด

เมื่อพิจารณารายจ่ายของครัวเรือนจำแนกตามลักษณะความคงทนพบว่า รายจ่ายซื้ออาหารขยายตัวร้อยละ 3.5 สูงขึ้นเล็กน้อยจากร้อยละ 3.4 ในไตรมาสที่แล้ว ส่วนสินค้าและบริการอื่น ๆ ที่ไม่ใช่อาหาร ขยายตัวเพียงร้อยละ 0.6 จำแนกเป็นสินค้าไม่คงทน (ไม่รวมอาหาร) เช่น เครื่องดื่ม ไฟฟ้าและน้ำประปา ยารักษาโรค และของใช้ในครัวเรือน ขยายตัวร้อยละ 5.3 สินค้าคงทนประกอบด้วย เสื้อผ้า รองเท้า ภาชนะ และสิ่งของที่ใช้ในครัวเรือน ขยายตัวร้อยละ 0.3 การใช้จ่ายซื้อสินค้าคงทน เช่น ยานยนต์ เครื่องเรือน เครื่องใช้ไฟฟ้าขนาดใหญ่ คอมพิวเตอร์ วิทยุและโทรทัศน์ ลดลงร้อยละ 6.2 ส่วนรายจ่ายด้านบริการประกอบด้วย โรงแรมและภัตตาคาร บริการบันเทิงและนันทนาการ การศึกษา การรักษาพยาบาล และการใช้จ่ายของนักท่องเที่ยวสุทธิ ลดลงร้อยละ 1.1 โดยเฉพาะในไตรมาสนี้ค่าใช้จ่ายของนักท่องเที่ยวไทยในต่างประเทศลดลงร้อยละ 5.9 เทียบกับการขยายตัวสูงร้อยละ 13.5 ในไตรมาสที่แล้ว

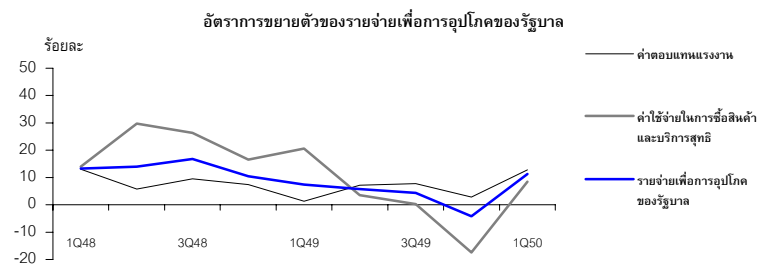
**อัตราการขยายตัวของค่าใช้จ่ายเพื่อการอุปโภคบริโภคของครัวเรือน**

จำแนกตามลักษณะความคงทน		(ร้อยละ)				
	2549	2549				2550
		Q1	Q2	Q3	Q4	Q1
<b>การใช้จ่ายของครัวเรือน</b>	<b>3.1</b>	<b>3.9</b>	<b>3.3</b>	<b>2.8</b>	<b>2.5</b>	<b>1.3</b>
อาหาร	4.5	7.8	5.0	1.9	3.4	3.5
อื่น ๆ ที่ไม่ใช่อาหาร	2.8	2.9	2.9	3.1	2.3	0.6
สินค้าไม่คงทน	5.8	5.9	4.5	6.2	6.5	5.3
สินค้าคงทน	1.7	3.9	2.4	2.4	-1.5	0.3
สินค้าคงทน	-0.8	4.3	4.1	-2.7	-8.5	-6.2
บริการ	2.0	-1.3	1.1	2.9	4.9	-1.1

## รายจ่ายเพื่อการอุปโภคของรัฐบาล

รายจ่ายเพื่อการอุปโภคบริโภค  
ของรัฐบาลขยายตัวสูง จาก  
มาตรการเร่งรัดการเบิกจ่าย  
งบประมาณ

- วงเงินงบประมาณ ปีงบประมาณ 2550 จำนวน 1.566 ล้านล้านบาท เทียบกับปีงบประมาณ 2549 จำนวน 1.36 ล้านล้านบาท เพิ่มขึ้นร้อยละ 15.2 แต่ยอดการเบิกจ่ายไตรมาสนี้ จำนวน 406,228 ล้านบาท เทียบกับไตรมาสเดียวกันปีที่แล้ว 320,569 ล้านบาท เพิ่มขึ้นร้อยละ 26.7 ซึ่งรัฐบาลได้เร่งรัดการเบิกจ่ายงบประมาณ
- รายจ่ายเพื่อการอุปโภคทั้งหมดของรัฐบาลในราคาประจำปี มูลค่า 259,600 ล้านบาท เพิ่มขึ้นจากไตรมาสเดียวกันปีที่แล้ว ร้อยละ 18.7 โดยแบ่งได้เป็นค่าตอบแทนแรงงาน 196,834 ล้านบาท เพิ่มขึ้นร้อยละ 22.0 และรายจ่ายค่าซื้อสินค้าและบริการสุทธิ จำนวน 62,766 ล้านบาท เพิ่มขึ้นร้อยละ 9.4
- สำหรับมูลค่าที่แท้จริงของรายจ่ายเพื่อการอุปโภคของรัฐบาลมีมูลค่า 98,166 ล้านบาท เพิ่มขึ้นจากไตรมาสเดียวกันปีที่แล้ว ร้อยละ 11.2 เป็นผลมาจากค่าตอบแทนแรงงานเพิ่มขึ้นร้อยละ 12.8 และรายจ่ายค่าซื้อสินค้าและบริการสุทธิ เพิ่มขึ้น ร้อยละ 8.4



การเบิกจ่ายงบประมาณ	(พันล้านบาท)					
	วงเงินงบประมาณ			ม.ค.—มี.ค.		
	2549	2550	% Δ	2549	2550	% Δ
รวม	1,360	1,566.2	15.2	321	406	26.7
อัตราการเบิกจ่ายต่อ				23.6	25.9	
งบประมาณ (%)						

ที่มา : ประมวลจากข้อมูล GFMS

## การสะสมทุนถาวรเบื้องต้นหรือการลงทุน

การลงทุนรวมลดลงร้อยละ 1.4  
โดยการลงทุนภาคเอกชนลดลง  
ร้อยละ 2.4 ในขณะที่การลงทุน  
ภาครัฐขยายตัวร้อยละ 2.1

### การลงทุนรวมลดลงร้อยละ 1.4

- การลงทุนภาคเอกชน ลดลงร้อยละ 2.4 เทียบกับไตรมาสที่แล้วที่ขยายตัวร้อยละ 2.3 โดยที่การก่อสร้างลดลงร้อยละ 0.7 เทียบกับขยายตัวร้อยละ 1.8 ในไตรมาสที่แล้ว ส่วนการลงทุนในหมวดเครื่องจักรเครื่องมือลดลงร้อยละ 2.9 เทียบกับขยายตัวร้อยละ 2.5 ในไตรมาสที่แล้ว ทั้งนี้เป็นผลมาจากผู้ประกอบการส่วนใหญ่ชะลอการลงทุนเพื่อดูทิศทางนโยบายของรัฐบาลประกอบกับการนำเข้าเครื่องจักรเครื่องมือจากต่างประเทศลดลงมาก
- การลงทุนภาครัฐ ขยายตัวร้อยละ 2.1 ชะลอลงจากไตรมาสที่แล้วที่ขยายตัวร้อยละ 2.5 เป็นผลมาจากการลงทุนของภาครัฐวิสาหกิจขยายตัวร้อยละ 4.3 ชะลอตัวลงจากไตรมาสที่แล้วที่ขยายตัวร้อยละ 12.2 ทั้งนี้การก่อสร้างในไตรมาสนี้ยังมีการลงทุนในการขยายเครือข่ายโทรคมนาคม ของบริษัท ทีโอที จำกัด (มหาชน) การขยายระบบสายส่ง ของการไฟฟ้าฝ่ายผลิตแห่งประเทศไทย และโครงการบ้านเอื้ออาทร ของการเคหะแห่งชาติ เป็นต้น ส่วนการลงทุนของรัฐบาลกลางและองค์กรปกครองส่วนท้องถิ่นลดลงร้อยละ 0.3 เทียบกับที่ลดลงร้อยละ 12.7 ในไตรมาสที่แล้ว

อัตราการขยายตัวของการลงทุน

(ร้อยละ)

	2549	2549				2550
		Q1	Q2	Q3	Q4	Q1
ก่อสร้าง	4.8	4.8	5.7	4.8	4.1	0.2
ภาคเอกชน	2.5	3.0	2.6	2.4	1.8	-0.7
ภาครัฐ	7.4	6.9	9.1	6.7	7.1	1.2
เครื่องจักร	3.6	7.4	3.3	2.1	1.6	-2.2
ภาคเอกชน	4.3	8.1	3.5	3.0	2.5	-2.9
ภาครัฐ	-0.8	2.1	1.8	-2.8	-3.5	3.9
มูลค่าการลงทุนรวม	4.0	6.6	4.0	3.2	2.4	-1.4
ภาคเอกชน	3.9	7.0	3.3	2.9	2.3	-2.4
ภาครัฐ	4.5	5.3	6.4	3.8	2.5	2.1

การก่อสร้างภาคเอกชน ลดลงร้อยละ 0.7 เทียบกับขยายตัวเพียงร้อยละ 1.8 ในไตรมาสที่แล้ว เป็นผลมาจากการก่อสร้างอาคารเพื่อที่อยู่อาศัย ขยายตัวร้อยละ 0.8 ชะลอลงจากไตรมาสที่แล้ว ที่ขยายตัวร้อยละ 2.0 อาคารพาณิชย์ขยายตัวร้อยละ 6.8 เป็นการขยายการก่อสร้างของอาคารพาณิชย์ในเขตต่างจังหวัดและโครงการต่อเนื่องในเขตกรุงเทพมหานคร ส่วนการก่อสร้างอาคารโรงงานลดลงร้อยละ 15.7 เนื่องจากนักลงทุนไม่มั่นใจในสถานการณ์ทางเศรษฐกิจ ทำให้มีการชะลอการขยายโรงงานอุตสาหกรรม

อัตราการขยายตัวของการก่อสร้างภาคเอกชน

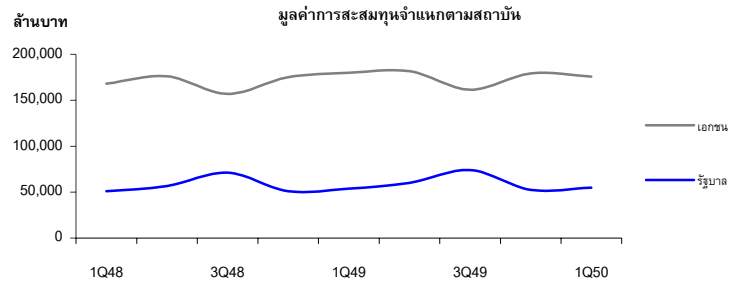
(ร้อยละ)

	2549	2549				2550
		Q1	Q2	Q3	Q4	Q1
ที่อยู่อาศัย	3.3	4.5	3.9	2.8	2.0	0.8
โรงงาน	2.7	7.8	5.6	1.3	-3.9	-15.7
อาคารพาณิชย์	9.2	12.8	8.9	4.6	11.3	6.8
อื่นๆ	-3.9	-9.7	-7.0	0.5	0.6	1.9
รวม	2.5	3.0	2.6	2.4	1.8	-0.7

การก่อสร้างภาครัฐ ขยายตัวร้อยละ 1.2 ชะลอลงมาจากไตรมาสที่แล้วที่ขยายตัวร้อยละ 7.1 เป็นผลมาจากการก่อสร้างภาครัฐวิสาหกิจที่ขยายตัวร้อยละ 6.1 ชะลอจากร้อยละ 24.5 ในไตรมาสที่แล้ว โดยในไตรมาสนี้ยังมีโครงการก่อสร้างระบบสายส่งไฟฟ้า โครงการขยายเครือข่ายโทรคมนาคม รวมทั้งการก่อสร้างโครงการบ้านเอื้ออาทร เป็นต้น ในขณะที่การก่อสร้างของรัฐบาลกลางและองค์กรปกครองส่วนท้องถิ่นลดลงร้อยละ 2.3 แต่เป็นอัตราที่ลดลงน้อยกว่าไตรมาสที่ผ่านมา ซึ่งในไตรมาสนี้มีการก่อสร้างโครงสร้างพื้นฐาน เช่น ถนน สะพาน เป็นต้น ซึ่งส่วนใหญ่เป็นโครงการต่อเนื่องจากงบประมาณปีที่แล้ว

การลงทุนในเครื่องจักรเครื่องมือภาคเอกชน ลดลงร้อยละ 2.9 เทียบกับขยายตัวร้อยละ 2.5 ในไตรมาสที่แล้ว โดยหมวดเครื่องจักรเครื่องมือลดลงร้อยละ 3.4 เป็นผลมาจากผู้ประกอบการส่วนใหญ่ชะลอการลงทุนทำให้การนำเข้าเครื่องจักรเครื่องมือจากต่างประเทศลดลง ประกอบกับหมวดยานพาหนะลดลงร้อยละ 5.4 ในไตรมาสนี้โดยเฉพาะรถยนต์เพื่อการพาณิชย์ รถโดยสาร และรถบรรทุก ในขณะที่หมวดเครื่องใช้สำนักงานขยายตัวร้อยละ 1.0 ชะลอลงจากร้อยละ 4.1 ในไตรมาสที่แล้ว

**การลงทุนในเครื่องจักรเครื่องมือภาครัฐ** ขยายตัวร้อยละ 3.9 ปรับตัวขึ้นจากไตรมาสที่แล้ว ที่ลดลงร้อยละ 3.5 เป็นผลมาจากการลงทุนของรัฐบาลกลางและองค์กรปกครองส่วนท้องถิ่นที่ขยายตัวร้อยละ 8.2 จากการลงทุนในการซื้อเครื่องใช้สำนักงาน ประกอบกับภาครัฐวิสาหกิจขยายตัวร้อยละ 2.1 ปรับดีขึ้นจากร้อยละ 1.5 ในไตรมาสที่แล้ว มาจากการขยายเครือข่ายโทรคมนาคมเพื่อตอบสนองความต้องการของผู้ใช้บริการ



## ส่วนเปลี่ยนแปลงสินค้า คงเหลือ

ส่วนเปลี่ยนแปลงสินค้าคงเหลือ ณ ราคาประจำปีโดยรวมลดลงจากไตรมาสที่แล้ว 62,212 ล้านบาท ในขณะที่ภาคการผลิตยังคงมีการขยายตัวอย่างต่อเนื่อง โดยมีผลจากการนำเข้าสินค้าและวัตถุดิบลดลงมากจากไตรมาสที่แล้ว ได้แก่ น้ำมันดิบ ก๊าซธรรมชาติ ทองคำบริสุทธิ์ และชิ้นส่วนและอุปกรณ์คอมพิวเตอร์ ที่สต็อกไว้ในช่วงที่ผ่านมา มาใช้ในการผลิต สินค้าอุตสาหกรรมส่งออกที่ยังขยายตัวได้ดี ได้แก่ เครื่องปรับอากาศ อุปกรณ์คอมพิวเตอร์และฮาร์ดดิสก์ไดรฟ์ จึงทำให้สต็อกสินค้าสำเร็จรูปในกลุ่มนี้ลดลงด้วย อย่างไรก็ตามสินค้าที่สะสมสต็อกเพิ่มขึ้น ได้แก่ หมวดยานพาหนะ โดยเฉพาะน้ำตาลทราย เนื่องจากในไตรมาสนี้เป็นฤดูเก็บเกี่ยว ทำให้มีผลผลิตอ้อยออกสู่ตลาดเพิ่มขึ้นมากถึง 48 ล้านตัน เทียบกับไตรมาสที่แล้วที่มีผลผลิตเพียง 13 ล้านตัน แต่มูลค่าสินค้าที่สะสมสต็อกเพิ่มขึ้นนี้มีมูลค่าต่ำกว่าการลดลงของมูลค่าวัตถุดิบและสินค้าสำเร็จรูปที่มีราคาสูงดังกล่าว ทำให้ส่วนเปลี่ยนแปลงสินค้าคงเหลือโดยรวมลดลง

## ด้านต่างประเทศ การส่งออกสินค้าและบริการ

**การส่งออกสินค้า** มีมูลค่าในราคาประจำปี 1,223,606 ล้านบาท ขยายตัวร้อยละ 7.1 เติบโตขึ้นจากไตรมาสที่ผ่านมาซึ่งขยายตัวร้อยละ 6.7 เป็นผลจากการขยายตัวของการส่งออกสินค้าหลัก โดยเฉพาะ คอมพิวเตอร์และชิ้นส่วน ยานยนต์ เครื่องใช้ไฟฟ้า ผลิตภัณฑ์เหล็ก มันสำปะหลัง กุ้งสดแช่แข็ง และไก่สดแช่แข็ง ประกอบกับการขยายตัวอย่างต่อเนื่องของการส่งออกไปยังตลาดหลักในภูมิภาคยุโรปซึ่งเศรษฐกิจยังคงขยายตัวอย่างต่อเนื่อง รวมถึงการฟื้นตัวของเศรษฐกิจญี่ปุ่น ขณะเดียวกันการขยายตัวของการค้าระหว่างประเทศในภูมิภาคเอเชีย โดยเฉพาะประเทศอินเดีย ไต้หวัน และเกาหลีใต้ยังคงเป็นปัจจัยผลักดันให้การส่งออกเติบโตอย่างต่อเนื่อง แม้ว่าการส่งออกไปยังตลาดสหรัฐอเมริกาจะหดตัวจากการชะลอตัวของเศรษฐกิจสหรัฐอเมริกา

**รายรับทางด้านบริการ** มีมูลค่าในราคาประจำปี 245,081 ล้านบาท ขยายตัวร้อยละ 0.8 ชะลอตัวเมื่อเทียบกับไตรมาสก่อนที่ขยายตัวร้อยละ 2.4 จากการหดตัวของรายรับค่าบริการขนส่งเนื่องจากภาวะค่าเงินบาทที่แข็งค่าขึ้นทำให้รายรับค่าบริการขนส่งเมื่อคิดเป็นเงินบาทหดตัว

## การนำเข้าสินค้าและบริการ

**การนำเข้าสินค้า** มีมูลค่าในราคาประจำปี 1,077,596 ล้านบาท หดตัวร้อยละ 6.4 จากการนำเข้าสินค้าทุน น้ำมันเชื้อเพลิง รวมทั้งสินค้าอุปโภคบริโภคที่หดตัว สอดคล้องกับการชะลอตัวของการลงทุนและการบริโภคภาคเอกชน แม้ว่าการนำเข้าวัตถุดิบและสินค้าขั้นกลางกลับมาขยายตัวอีกครั้ง

รายจ่ายทางด้านบริการ มีมูลค่าในราคาประจำปี 177,543 ล้านบาท ขยายตัวร้อยละ 1.6 ชะลอตัวจากไตรมาสก่อนที่ขยายตัวร้อยละ 10.2 โดยเฉพาะรายจ่ายค่าบริการขนส่งที่หดตัวจากภาวะค่าเงินบาทที่แข็งค่า และการปรับรูปแบบการขนส่งสินค้าเพื่อให้ต้นทุนต่อหน่วยถูกลง

การนำเข้าหดตัวตามการชะลอตัวของอุปสงค์ภายในประเทศ ขณะที่การส่งออกเร่งตัวขึ้น

#### ดุลบัญชีเดินสะพัดและอัตราแลกเปลี่ยนเงินตราระหว่างประเทศ

ดุลการค้าเกินดุล 146,010 ล้านบาท เกินดุลต่อเนื่องจากไตรมาสก่อน เช่นเดียวกับดุลบริการ ส่งผลให้ดุลบัญชีเดินสะพัดเกินดุล สะท้อนเสถียรภาพทางเศรษฐกิจต่างประเทศ ส่วนค่าเงินบาทในไตรมาสนี้ยังคงแข็งค่าอย่างต่อเนื่องโดยแข็งค่าขึ้นร้อยละ 9.5 เมื่อเทียบกับปีที่ผ่านมา ด้วยอัตราแลกเปลี่ยนเฉลี่ยที่ 35.6 บาทต่อดอลลาร์สหรัฐ

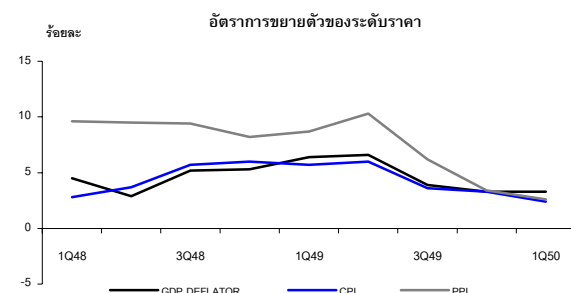
#### มูลค่าการส่งออกและนำเข้าสินค้า

รายการ	2549	2549				2550
		Q1	Q2	Q3	Q4	Q1
มูลค่า ณ ราคาประจำปี						
1. การส่งออก (พันล้านบาท)	4,849	1,142	1,165	1,301	1,242	1,224
อัตราเพิ่ม	10.2	19.8	10.2	6.1	6.7	7.1
2. การนำเข้า (พันล้านบาท)	4,769	1,151	1,230	1,246	1,142	1,078
อัตราเพิ่ม	0.7	7.4	-1.8	2.3	-4.4	-6.4
3. ดุลการค้า (พันล้านบาท)	80	-9	-65	54	99	146
มูลค่า ณ ราคาปีฐาน (2531)						
4. การส่งออก (พันล้านบาท)	2,263	538	540	597	588	584
อัตราเพิ่ม	9.0	13.9	9.2	4.9	8.7	8.5
5. การนำเข้า (พันล้านบาท)	1,804	439	464	464	438	439
อัตราเพิ่ม	-0.8	-2.9	-3.7	3.9	-0.5	0.1
6. อัตราแลกเปลี่ยน (บาท/ดอลลาร์ สหรัฐ)	37.9	39.3	38.1	37.7	36.6	35.6

ที่มา: ธนาคารแห่งประเทศไทย

ดัชนีราคาผลิตภัณฑ์มวลรวมในประเทศ

ดัชนีราคาผลิตภัณฑ์มวลรวมในประเทศไตรมาสที่ 1/2550 เพิ่มขึ้นร้อยละ 3.3 เท่ากับไตรมาสที่แล้ว ในขณะที่ดัชนีราคาผู้บริโภคเพิ่มขึ้นร้อยละ 2.4 ชะลอลงจากร้อยละ 3.3 ในไตรมาสที่แล้ว และดัชนีราคาผู้ผลิตชะลอตัวร้อยละ 2.6



ตารางที่ 1 ผลผลิตภัณฑ์มวลรวมในประเทศ (GDP) และผลิตภัณฑ์มวลรวมประชาชาติ (GNP)

หน่วย : พันล้านบาท

	2548 p	2549 p1	2548 p				2549p1				2550 p1
			Q1	Q2	Q3	Q4	Q1	Q2	Q3	Q4	
GDP ราคาประจำปี (พณล้านบาท)	7,087.7	7,816.5	1,712.7	1,690.8	1,783.5	1,900.6	1,934.7	1,893.9	1,940.4	2,047.4	2,083.7
GDP ราคาปีฐาน 2531 (พณล้านบาท)	3,851.3	4,044.6	958.7	927.7	943.9	1,020.9	1,017.6	974.6	988.1	1,064.3	1,060.9
อัตราเพิ่ม GDP ราคาปีฐาน (ร้อยละ) (เทียบกับระยะเดียวกันปีที่แล้ว)	4.5	5.0	3.5	4.7	5.5	4.3	6.1	5.0	4.7	4.3	4.3
GNP ราคาประจำปี (พณล้านบาท)	6,917.7	7,656.8	1,681.9	1,629.0	1,738.5	1,868.4	1,906.9	1,826.3	1,894.6	2,028.9	2,065.4
GNP ราคาปีฐาน 2531 (พณล้านบาท)	3,782.4	3,990.9	945.8	900.1	926.3	1,010.1	1,008.3	947.8	972.0	1,062.9	1,059.2
อัตราเพิ่ม GNP ราคาปีฐาน (ร้อยละ) (เทียบกับระยะเดียวกันปีที่แล้ว)	4.1	5.5	2.4	4.0	5.2	4.7	6.6	5.3	4.9	5.2	5.0

p = ค่ารายได้ไตรมาสที่มีค่าเป็นค่าเบื้องต้น

p1 = ค่ารายได้ไตรมาสที่ยังไม่มีผลการประมวลค่ารายปี

ตารางที่ 2 อัตราการขยายตัวที่แท้จริง (real term) ของ GDP ด้านการผลิตเทียบกับระยะเดียวกันของปีที่แล้ว

หน่วย : ร้อยละ

	2548 p	2549 p1	2548 p				2549 p1				2550 p1
			Q1	Q2	Q3	Q4	Q1	Q2	Q3	Q4	
<b>ภาคการเกษตร</b>	<b>-3.2</b>	<b>4.8</b>	<b>-8.7</b>	<b>-4.7</b>	<b>1.9</b>	<b>-0.8</b>	<b>7.6</b>	<b>7.1</b>	<b>4.0</b>	<b>1.9</b>	<b>4.3</b>
การเกษตร การล่าสัตว์และการป่าไม้	-3.0	5.2	-9.8	-5.3	3.5	0.2	9.4	8.1	3.8	1.4	4.7
การประมง	-4.4	2.6	-3.4	-1.2	-5.9	-6.4	-0.8	1.8	4.8	4.8	2.7
<b>ภาคนอกการเกษตร</b>	<b>5.3</b>	<b>5.0</b>	<b>4.8</b>	<b>5.5</b>	<b>5.8</b>	<b>5.0</b>	<b>6.0</b>	<b>4.9</b>	<b>4.7</b>	<b>4.6</b>	<b>4.3</b>
การเหมืองแร่และย่อยหิน	8.8	3.6	5.1	6.8	12.6	10.6	7.4	6.6	0.6	0.4	-0.5
การอุตสาหกรรม	5.2	6.1	3.0	6.2	6.5	5.2	7.6	5.7	5.5	5.7	4.7
การไฟฟ้า ประปาและแก๊ส	5.3	5.1	9.1	6.6	4.9	0.8	3.9	3.5	6.6	6.6	4.0
การก่อสร้าง	6.0	4.9	9.8	7.8	3.4	3.9	5.0	5.3	5.1	4.0	0.2
การค้าส่งค้าปลีก ซ่อมยานพาหนะและของใช้	4.2	2.7	4.6	4.2	3.8	4.3	3.7	2.3	2.3	2.4	2.3
โรงแรมและภัตตาคาร	2.1	10.5	-2.2	2.8	3.1	4.5	15.8	11.0	7.9	8.1	5.4
การขนส่ง คมนาคมและคลังสินค้า	4.8	5.8	4.2	4.5	4.4	5.9	6.1	4.7	5.8	6.4	6.7
ตัวกลางทางการเงิน	7.5	2.9	15.0	4.7	6.0	4.9	4.0	3.4	2.4	1.7	1.4
การค้าอสังหาริมทรัพย์ ธุรกิจให้เช่าและอื่นๆ	4.8	2.0	6.6	4.7	3.8	4.1	2.7	1.9	1.4	2.0	2.3
การบริหารราชการแผ่นดิน	6.1	3.7	4.9	8.3	5.7	5.7	5.7	2.7	6.2	0.1	4.9
การศึกษา	8.4	2.9	16.8	-0.1	10.4	7.2	-3.8	6.5	6.5	2.9	21.8
การบริการสุขภาพและสังคมสงเคราะห์	12.3	8.8	17.3	11.0	11.4	9.8	3.4	13.4	9.2	9.4	6.2
การบริการชุมชน สังคมและส่วนบุคคล	6.6	2.2	5.0	8.7	11.2	2.1	5.0	3.3	1.4	-0.7	-6.8
บริการคนรับใช้	0.2	-2.3	2.6	-1.9	1.1	-1.3	-3.5	-5.0	-4.1	4.5	2.4
<b>ผลิตภัณฑ์มวลรวมในประเทศ (GDP)</b>	<b>4.5</b>	<b>5.0</b>	<b>3.5</b>	<b>4.7</b>	<b>5.5</b>	<b>4.3</b>	<b>6.1</b>	<b>5.0</b>	<b>4.7</b>	<b>4.3</b>	<b>4.3</b>

ตารางที่ 3 อัตราการขยายตัวที่แท้จริง (real term) ของการใช้จ่ายผลิตภัณฑ์ในประเทศเทียบกับระยะเดียวกันของปีที่แล้ว

หน่วย : ร้อยละ

	2548 p	2549 p <sub>1</sub>	2548 p				2549 p <sub>1</sub>				2550 p <sub>1</sub>
			Q1	Q2	Q3	Q4	Q1	Q2	Q3	Q4	
การใช้จ่ายของครัวเรือน	4.3	3.1	4.1	4.7	4.6	3.7	3.9	3.3	2.8	2.5	1.3
การใช้จ่ายของรัฐบาล	13.7	3.4	13.3	13.9	16.7	10.4	7.4	5.7	4.3	-4.2	11.2
การลงทุน	12.2	-7.2	21.6	24.5	-10.9	12.8	-16.1	-13.9	10.5	-3.5	-8.6
การลงทุนสินทรัพย์ถาวร	11.1	4.0	15.0	14.1	8.1	7.5	6.6	4.0	3.2	2.4	-1.4
เอกชน	10.9	3.9	12.2	13.0	10.6	8.1	7.0	3.3	2.9	2.3	-2.4
สาธารณะ	11.3	4.5	25.4	18.0	2.8	5.2	5.3	6.4	3.8	2.5	2.1
ส่วนเปลี่ยนแปลงสินค้าคงเหลือ	29.4	-156.0	56.2	203.9	-1,576.9	479.9	-104.4	-130.4	33.7	-98.2	-680.7
การส่งออกสินค้าและบริการ	4.3	8.6	-0.5	2.4	10.6	4.6	14.4	9.0	4.7	7.0	6.5
สินค้า	4.3	9.0	-0.2	1.8	11.2	4.1	13.9	9.2	4.9	8.7	8.5
บริการ	4.3	6.9	-1.8	5.0	7.8	6.8	16.4	8.2	3.8	0.0	-1.4
การนำเข้าสินค้าและบริการ	9.3	1.6	9.7	13.1	5.7	8.7	1.9	-1.7	5.2	1.0	-0.3
สินค้า	8.8	-0.8	11.2	13.3	4.3	6.5	-2.9	-3.7	3.9	-0.5	0.1
บริการ	12.1	14.3	1.8	12.2	13.8	20.2	29.6	10.3	11.5	8.0	-1.8
การใช้จ่ายผลิตภัณฑ์ในประเทศ	4.3	5.1	3.2	4.0	5.6	4.3	6.1	5.3	4.5	4.3	4.2

ตารางที่ 4 การส่งออก นำเข้าและดุลบัญชีเดินสะพัด (ราคาประจำปี)

หน่วย : พันล้านบาท

	2548 p	2549 p <sub>1</sub>	2548 p				2549 p <sub>1</sub>				2550 p <sub>1</sub>
			Q1	Q2	Q3	Q4	Q1	Q2	Q3	Q4	
มูลค่าการส่งออกสินค้าและบริการ	5,230	5,764	1,155	1,249	1,431	1,395	1,385	1,381	1,519	1,479	1,469
อัตราเพิ่ม (ร้อยละ)	14.0	10.2	9.0	12.7	21.0	12.8	20.0	10.5	6.1	6.0	6.0
มูลค่าการนำเข้าสินค้าและบริการ	5,324	5,456	1,203	1,392	1,370	1,359	1,326	1,389	1,417	1,323	1,255
อัตราเพิ่ม (ร้อยละ)	24.6	2.5	23.3	31.2	22.3	21.8	10.2	-0.2	3.5	-2.6	-5.3
ดุลการค้าและบริการ	-93.7	308.0	-48.4	-142.9	61.7	36.0	59.4	-8.4	101.6	155.4	213.5
สัดส่วนต่อ GDP (ร้อยละ)	-1.3	3.9	-2.8	-8.5	3.5	1.9	3.1	-0.4	5.2	7.6	10.2
รายได้บัญชีการผลิตรายต่างประเทศ	-170	-160	-30.8	-61.9	-45.1	-32.2	-27.7	-67.6	-45.8	-18.5	-18.3
เงินโอนสุทธิ	121	128	27.2	30.0	30.7	33.0	33.4	32.3	30.4	31.7	33.3
ดุลบัญชีเดินสะพัด	-142.7	276.1	-52.0	-174.7	47.3	36.8	65.1	-43.8	86.2	168.6	228.6
สัดส่วนต่อ GDP (ร้อยละ)	-2.0	3.5	-3.0	-10.3	2.6	1.9	3.4	-2.3	4.4	8.2	11.0

ตารางที่ 5 อัตราการขยายตัวดัชนีราคาผลิตภัณฑ์มวลรวมในประเทศ ดัชนีราคาผู้บริโภค

และดัชนีราคาผู้ผลิตเทียบกับระยะเดียวกันของปีที่แล้ว

หน่วย : ร้อยละ

	2548 p	2549 p <sub>1</sub>	2548 p				2549 p <sub>1</sub>				2550 p <sub>1</sub>
			Q1	Q2	Q3	Q4	Q1	Q2	Q3	Q4	
ดัชนีราคาผลิตภัณฑ์มวลรวมในประเทศ	4.5	5.0	4.5	2.9	5.2	5.3	6.4	6.6	3.9	3.3	3.3
ดัชนีราคาผู้บริโภค	4.5	4.7	2.8	3.7	5.7	6.0	5.7	6.0	3.6	3.3	2.4
ดัชนีราคาผู้ผลิต	9.1	7.1	9.6	9.5	9.4	8.2	8.7	10.3	6.2	3.4	2.6



ตารางที่ 6 แหล่งที่มาของอัตราการขยายตัวผลิตภัณฑ์มวลรวมราคาคงที่ (ปีฐาน 2531)

หน่วย : ร้อยละ

	2548 p	2549p <sub>1</sub>	2548 p				2549 p <sub>1</sub>				2550 p <sub>1</sub>
			Q1	Q2	Q3	Q4	Q1	Q2	Q3	Q4	Q1
<b>ด้านอุปสงค์ (การใช้จ่าย)</b>	<b>4.2</b>	<b>5.0</b>	<b>3.1</b>	<b>4.1</b>	<b>5.7</b>	<b>4.2</b>	<b>6.0</b>	<b>5.3</b>	<b>4.6</b>	<b>4.2</b>	<b>4.1</b>
อุปสงค์ภายในประเทศ	5.9	3.0	6.3	7.1	6.1	4.4	4.3	3.5	2.8	1.5	1.3
การใช้จ่ายของครัวเรือน	2.3	1.7	2.2	2.7	2.6	2.0	2.1	1.9	1.5	1.3	0.7
การใช้จ่ายของรัฐบาล	1.1	0.3	1.0	1.2	1.6	0.8	0.6	0.5	0.5	-0.3	1.0
การลงทุนสินทรัพย์ถาวร	2.4	0.9	3.1	3.3	1.9	1.6	1.5	1.0	0.8	0.5	-0.3
การส่งออกสุทธิ (อุปสงค์ภายนอก)	-2.1	4.8	-5.4	-5.8	4.1	-1.4	7.8	6.9	0.5	4.1	4.4
การส่งออกสินค้าและบริการ	2.9	5.7	-0.3	1.6	7.4	3.0	8.9	5.9	3.4	4.6	4.3
การนำเข้าสินค้าและบริการ	5.0	0.9	5.1	7.4	3.2	4.4	1.1	-1.0	2.9	0.5	-0.1
ส่วนเปลี่ยนแปลงสินค้าคงเหลือ	0.4	-2.8	2.2	2.7	-4.5	1.2	-6.1	-5.0	1.4	-1.3	-1.6
<b>ด้านอุปทานในประเทศ (การผลิต)</b>	<b>4.5</b>	<b>5.0</b>	<b>3.5</b>	<b>4.7</b>	<b>5.5</b>	<b>4.3</b>	<b>6.1</b>	<b>5.0</b>	<b>4.7</b>	<b>4.3</b>	<b>4.3</b>
เกษตร	-0.3	0.4	-0.9	-0.4	0.1	-0.1	0.7	0.5	0.3	0.2	0.4
อุตสาหกรรม	2.0	2.4	1.2	2.4	2.5	2.0	2.9	2.2	2.2	2.2	1.8
ก่อสร้าง	0.1	0.1	0.2	0.2	0.1	0.1	0.1	0.1	0.2	0.1	0.0
บริการและอื่น ๆ	2.6	2.1	3.0	2.5	2.8	2.4	2.4	2.1	2.1	1.8	2.0

หมายเหตุ ผลรวมด้านอุปสงค์เทียบกับด้านอุปทานไม่เท่ากันเนื่องจากค่าสถิติผิดพลาด

ตารางที่ 7 อัตราการขยายตัวผลิตภัณฑ์มวลรวมในประเทศด้านการผลิตและการใช้จ่าย ราคาคงที่ (ปีฐาน 2531)

เทียบกับไตรมาสที่แล้ว ปรับด้วยดัชนีฤดูกาล

หน่วย : ร้อยละ

	2548 p	2549p <sub>1</sub>	2548 p				2549 p <sub>1</sub>				2550 p <sub>1</sub>
			Q1	Q2	Q3	Q4	Q1	Q2	Q3	Q4	Q1
<b>ด้านอุปสงค์ (การใช้จ่าย)</b>											
การใช้จ่ายของครัวเรือน	4.3	3.2	0.2	2.1	1.0	0.2	1.0	1.0	0.6	-0.2	0.1
การใช้จ่ายของรัฐบาล	13.2	3.2	3.1	3.0	0.5	4.0	0.0	1.2	-0.1	-6.3	16.9
การลงทุนสินทรัพย์ถาวร	11.0	4.2	1.1	2.4	-0.2	3.1	1.3	0.0	-1.4	2.9	-2.9
<b>ด้านอุปทานในประเทศ (การผลิต)</b>											
เกษตร	-3.1	5.2	-8.1	1.4	5.6	0.4	0.4	1.1	1.9	-1.6	3.2
อุตสาหกรรม	5.2	6.1	-1.3	3.5	1.7	1.1	1.2	1.5	1.5	1.3	0.4
ก่อสร้าง	6.0	4.8	-2.2	-0.6	0.7	4.5	0.3	-0.1	1.0	1.9	-2.4
บริการและอื่น ๆ	5.3	4.2	1.3	1.3	1.4	0.9	1.2	0.7	1.3	0.4	1.7
<b>ผลิตภัณฑ์มวลรวมในประเทศ</b>	<b>4.5</b>	<b>5.0</b>	<b>-0.7</b>	<b>2.1</b>	<b>1.9</b>	<b>1.0</b>	<b>1.1</b>	<b>1.0</b>	<b>1.4</b>	<b>0.6</b>	<b>1.2</b>