

ผลิตภัณฑ์มวลรวมภายในประเทศ ไตรมาสที่ 3 ปี 2550

GDP ไตรมาสที่ 3/2550

ขยายตัวร้อยละ 4.9

เป็นขยายตัวในทุกด้าน

GDP ใน 9 เดือนแรกของปี

ขยายตัวร้อยละ 4.5

เศรษฐกิจไตรมาสที่ 3/2550 ขยายตัวร้อยละ 4.9 เพิ่มขึ้นจากร้อยละ 4.3 ในไตรมาสที่ 2/2550 การใช้จ่ายเพื่อการอุปโภคบริโภคของครัวเรือนขยายตัวร้อยละ 1.9 โดยรายจ่ายของครัวเรือนในกลุ่มสินค้าคงทนเช่น รถยนต์ และเครื่องใช้ไฟฟ้าเริ่มมีการขยายตัว ส่วนรายจ่ายเพื่อการอุปโภคของรัฐบาล และการลงทุน ขยายตัวร้อยละ 9.8 และ ร้อยละ 2.6 ตามลำดับ ในขณะเดียวกัน การส่งออกสินค้าและบริการสุทธิ ขยายตัวร้อยละ 7.4 เทียบกับร้อยละ 36.4 ในไตรมาสที่แล้วเป็นผลมาจากการส่งออกสินค้าและบริการขยายตัวชะลอลง ในขณะที่การนำเข้าสินค้าและบริการปรับตัวสูงขึ้น

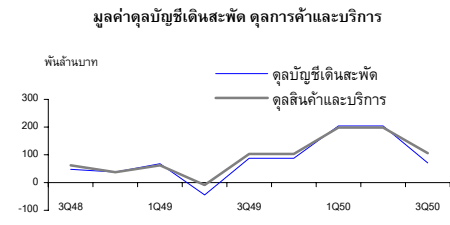
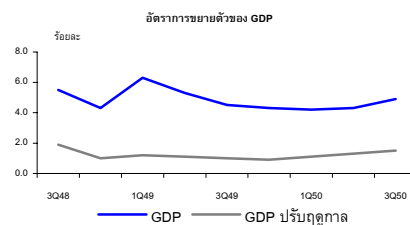
ภาวะการผลิตโดยรวมขยายตัวร้อยละ 4.9 โดยภาคเกษตรปรับตัวดีขึ้นขยายตัวร้อยละ 5.0 จากร้อยละ 4.0 ในไตรมาสที่แล้ว โดยมีภาคอุตสาหกรรม ตัวกลางทางการเงิน การคมนาคมและขนส่ง และการไฟฟ้า ประปาและก๊าซขยายตัวได้ดีร้อยละ 5.8 , 8.5, 6.1 และ 8.3 ตามลำดับ ในขณะที่ภาคเกษตรการขยายตัวชะลอลงจากร้อยละ 7.5 ในไตรมาสที่แล้ว เหลือร้อยละ 4.0 ในไตรมาสนี้ เป็นการชะลอลงในหมวดพืชผลและประมง ในขณะที่หมวดปศุสัตว์ขยายตัวสูงขึ้นเล็กน้อย

GDP ที่ปรับค่าฤดูกาลขยายตัวร้อยละ 1.5 เติบโตจากร้อยละ 1.3 ในไตรมาสที่แล้ว

ผลิตภัณฑ์มวลรวมในประเทศ (GDP)

(ร้อยละ)

	2549	2549				2550		
		Q1	Q2	Q3	Q4	Q1	Q2	Q3
ภาคเกษตร	3.8	6.0	7.0	2.2	1.4	3.8	7.5	4.0
ภาคนอกเกษตร	5.2	6.4	5.2	4.7	4.7	4.2	4.0	5.0
GDP	5.1	6.3	5.3	4.5	4.3	4.2	4.3	4.9
GDP ปรับฤดูกาล	5.1	1.2	1.1	1.0	0.9	1.1	1.3	1.5



ผลิตภัณฑ์มวลรวมในประเทศ ณ ราคาประจำปีมีมูลค่า 2,068.2 พันล้านบาท เมื่อหักค่าตอบแทนจากปัจจัยการผลิตสุทธิจ่ายไปต่างประเทศ 74.9 พันล้านบาท คงเหลือเป็นผลิตภัณฑ์มวลรวมประชาชาติ(Gross National Product: GNP) เท่ากับ 1,993.4 พันล้านบาท ส่วนมูลค่า ณ ราคาปีฐานเพิ่มขึ้นร้อยละ 6.0

ดุลการค้าและบริการ ณ ราคาประจำปีเกินดุล 144.6 พันล้านบาท เมื่อรวมกับรายได้สุทธิจากปัจจัยการผลิตและเงินโอนสุทธิจากต่างประเทศ ทำให้ดุลบัญชีเดินสะพัดเกินดุล 128.9 พันล้านบาท โดยรวมมีแนวโน้มชะลอลง ดัชนีราคาผลิตภัณฑ์มวลรวมในประเทศเพิ่มขึ้นร้อยละ 1.7 ต่ำกว่าร้อยละ 2.7 ในไตรมาสที่แล้ว ในขณะที่ดัชนีราคาผู้ผลิต และดัชนีราคาผู้บริโภคเพิ่มขึ้นร้อยละ 1.5 และ 1.6 ต่ำกว่าในไตรมาสที่แล้วที่เพิ่มขึ้นร้อยละ 1.8 และ 1.9 ตามลำดับ

ด้านการผลิต

การผลิตขยายตัวร้อยละ 4.9

ภาคเกษตรชะลอตัว แต่ภาค
นอกเกษตรยังขยายตัวต่อเนื่อง

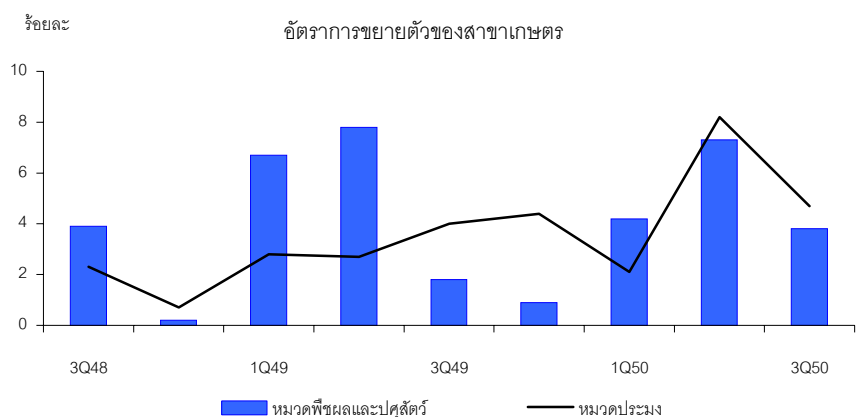
พืชผลและประมงชะลอตัว ส่วนปศุสัตว์ขยายตัวสูงขึ้น

การผลิตขยายตัวสูงขึ้นร้อยละ 4.9 จากร้อยละ 4.3 ในไตรมาสที่แล้ว โดยภาคเกษตรขยายตัวร้อยละ 4.0 ชะลอตัวจากร้อยละ 7.5 ในไตรมาสที่แล้ว ในขณะที่ภาคนอกเกษตรขยายตัวเร่งขึ้นร้อยละ 5.0 จากร้อยละ 4.0 ในไตรมาสที่แล้ว เป็นผลจากการขยายตัวในสาขาหลักคือ อุตสาหกรรม และสาขาบริการที่เกี่ยวข้องเช่น ตัวกลางทางการเงิน ไฟฟ้าประปา และคมนาคมและการขนส่ง

สาขาเกษตร

การผลิตขยายตัวร้อยละ 4.0 ชะลอตัวจากร้อยละ 7.5 ในไตรมาสที่แล้ว โดยหมวดพืชผล และหมวดประมงขยายตัวชะลอตัว ในขณะที่หมวดปศุสัตว์ขยายตัวสูงขึ้นเล็กน้อย

- **หมวดพืชผล** ขยายตัวร้อยละ 4.2 ชะลอตัวจากการขยายตัวร้อยละ 8.4 ในไตรมาสที่แล้ว โดยผลผลิตพืชสำคัญ ได้แก่ ยางพารา ได้รับผลกระทบจากอิทธิพลพายุดีเปรสชันทำให้มีฝนตกชุกต่อเนื่องจนเกษตรกรต้องลดจำนวนวันกรีดยาง ส่งผลให้มีผลผลิตออกสู่ตลาดลดลง ข้าวโพดผลผลิตลดลง ส่วนข้าวนาปี ข้าวนาปรังผลผลิตชะลอตัว อย่างไรก็ตาม นโยบายภาครัฐที่ส่งเสริมการผลิตพืชพลังงานทดแทน ทำให้ปริมาณผลผลิตปาล์มน้ำมันและมันสำปะหลังขยายตัวสูงขึ้น
- **หมวดปศุสัตว์** ขยายตัวร้อยละ 3.7 เพิ่มขึ้นเล็กน้อยจากร้อยละ 3.4 ในไตรมาสที่แล้ว โดยการผลิตไก่ขยายตัวสูงขึ้นจากมาตรการป้องกันการระบาดของโรคไข้หวัดนกอย่างเข้มข้น ทำให้ผู้บริโภคทั้งในประเทศและต่างประเทศมีความเชื่อมั่นเพิ่มขึ้นอย่างต่อเนื่อง ประกอบกับผลจากการได้รับโควตาการนำเข้าไก่แปรรูปจากสหภาพยุโรปที่มีผลตั้งแต่วันที่ 1 กรกฎาคม 2550 นอกจากนี้ การผลิตสุกรเพิ่มขึ้นตามความต้องการของตลาด
- **หมวดประมง** ขยายตัวร้อยละ 4.7 ชะลอตัวจากไตรมาสที่แล้ว ที่ขยายตัวร้อยละ 8.2 เนื่องจากผลผลิตกุ้งชะลอตัวลงจากสภาพอากาศที่ไม่เอื้ออำนวย ส่งผลให้ตัวกุ้งมีขนาดเล็ก ประกอบกับการส่งออกชะลอตัว
- **ระดับราคาสินค้าเกษตร** ขยายตัวชะลอตัวจากร้อยละ 13.4 ในไตรมาสที่แล้วเป็นร้อยละ 7.2 เป็นผลจากการชะลอตัวลงทั้งราคาพืชเศรษฐกิจหลัก โดยเฉพาะยางพารา และปศุสัตว์ เช่น สุกร ซึ่งยังคงหดตัวต่อเนื่องจากไตรมาสก่อน



**อุตสาหกรรมวัตถุดิบขยายตัว
อุตสาหกรรมทุนและเทคโนโลยี
ขยายตัวต่อเนื่อง จากการ
ส่งออก แต่อุตสาหกรรมเบา
ชะลอตัว**

สาขาอุตสาหกรรม

การผลิตขยายตัวร้อยละ 5.8 ปรับตัวสูงขึ้นจากร้อยละ 4.5 ในไตรมาสก่อน เป็นผลมาจาก อุตสาหกรรมวัตถุดิบขยายตัวร้อยละ 2.2 อุตสาหกรรมทุนและเทคโนโลยีขยายตัวร้อยละ 11.8 ในขณะที่อุตสาหกรรมเบา ขยายตัวเพียงร้อยละ 0.8 โดยอุตสาหกรรมหลักที่ขยายตัวได้ดีใน ไตรมาสนี้ประกอบด้วย อุตสาหกรรมคอมพิวเตอร์และอุปกรณ์ อุตสาหกรรมเครื่องปรับอากาศ และอุตสาหกรรมยานยนต์

อัตราการขยายตัวสาขาอุตสาหกรรม

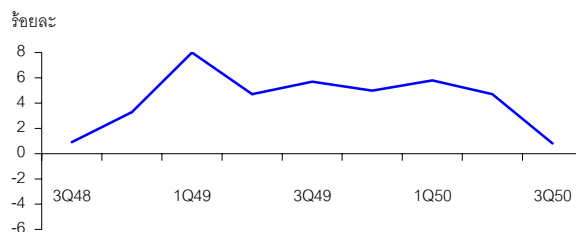
(ร้อยละ)

	2549	2549				2550		
		Q1	Q2	Q3	Q4	Q1	Q2	Q3
อุตสาหกรรมเบา	5.9	8.0	4.7	5.7	5.0	5.8	4.7	0.8
อุตสาหกรรมวัตถุดิบ	0.1	0.5	0.3	-1.2	0.9	0.5	1.3	2.2
อุตสาหกรรมสินค้าทุน และเทคโนโลยี	9.0	12.3	9.5	8.0	6.8	6.0	6.3	11.8
อุตสาหกรรมรวม	5.9	8.1	5.7	5.0	4.8	4.6	4.5	5.8

อุตสาหกรรมเบา ขยายตัวร้อยละ 0.8 ชะลอตัวจากไตรมาสก่อน อุตสาหกรรมที่สำคัญในกลุ่มนี้ประกอบด้วย

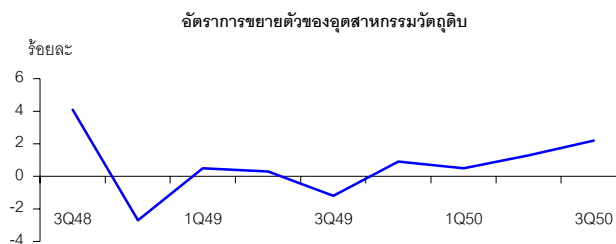
- **อาหารและเครื่องดื่ม** ขยายตัวร้อยละ 3.1 ชะลอตัวจากไตรมาสก่อนที่ขยายตัวร้อยละ 7.8 จากการผลิตอาหารขยายตัวร้อยละ 4.6 ชะลอตัวจากไตรมาสก่อน ในขณะที่เครื่องดื่มขยายตัวร้อยละ 1.5 ชะลอตัวเนื่องจากการผลิตสุราที่ลดลง
- **ยานยนต์** ขยายตัวร้อยละ 15.8 เนื่องจากผู้ผลิตเร่งการผลิตเพื่อสะสมสินค้าคงคลัง ก่อนมีการปรับภาษีสรรพสามิตขึ้นในช่วงปลายเดือนสิงหาคม

อัตราการขยายตัวของอุตสาหกรรมเบา



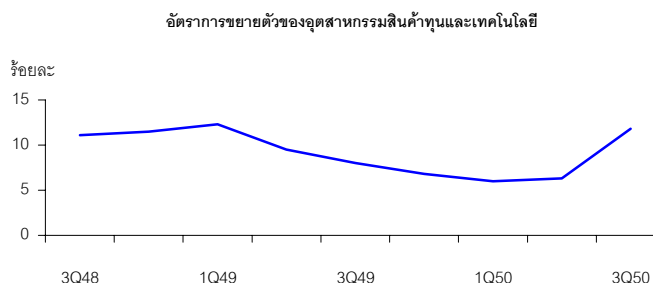
อุตสาหกรรมวัตถุดิบ ขยายตัวร้อยละ 2.2 ปรับตัวดีขึ้นจากไตรมาสก่อน อุตสาหกรรมสำคัญในกลุ่มนี้ประกอบด้วย

- **ยางและผลิตภัณฑ์ยาง** ขยายตัวร้อยละ 3.6 จากร้อยละ 3.1 ในไตรมาสก่อน เป็นผลจากปริมาณการผลิตยางแท่งปรับตัวสูงขึ้น ในขณะที่ความต้องการของต่างประเทศยังคงขยายตัว
- **เคมี และผลิตภัณฑ์เคมี** ขยายตัวร้อยละ 7.1 จากร้อยละ 2.1 ในไตรมาสก่อน เป็นผลมาจากอุตสาหกรรมปิโตรเคมีขยายตัวสูงตามความต้องการของต่างประเทศ และอุตสาหกรรมต่อเนื่องในประเทศ
- **กระดาษและผลิตภัณฑ์กระดาษ** ขยายตัวร้อยละ 6.8 ตามความต้องการของอุตสาหกรรมต่อเนื่องในประเทศ



อุตสาหกรรมสินค้าทุนและเทคโนโลยี ขยายตัวร้อยละ 11.8 สูงขึ้นจากไตรมาสก่อนที่ขยายตัวร้อยละ 6.3 เป็นการเพิ่มจากอุตสาหกรรมสำคัญในกลุ่มนี้ดังนี้

- **เครื่องจักรสำนักงาน** ขยายตัวสูงร้อยละ 30.6 เป็นผลจากกลุ่มอุตสาหกรรมคอมพิวเตอร์และอุปกรณ์โดยเฉพาะ Hard Disk Drive ขยายตัวต่อเนื่อง
- **เครื่องจักรและอุปกรณ์** ขยายตัวร้อยละ 18.8 จากการผลิตเครื่องปรับอากาศ พัดลม และอุปกรณ์อื่นๆ ที่เกี่ยวข้องกับเครื่องใช้ในบ้าน ยังขยายตัวอย่างต่อเนื่องตามความต้องการของต่างประเทศ
- **ยานยนต์** ขยายตัวร้อยละ 13.3 จากร้อยละ 3.8 ในไตรมาสที่แล้ว เป็นผลจากการผลิตรถยนต์นั่งส่วนบุคคล และรถยนต์เพื่อการพาณิชย์ ขยายตัวสูงจากการส่งออกที่ยังขยายตัวได้ดี ประกอบกับความต้องการในประเทศเริ่มปรับตัวดีขึ้น



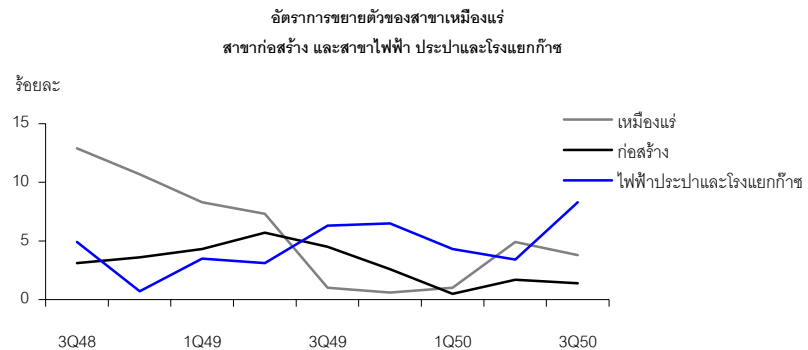
สาขาไฟฟ้า ประปาและโรงแยกก๊าซ

การใช้ไฟฟ้าขยายตัวใน
ผู้ใช้ไฟฟ้าทุกประเภท

ขยายตัวร้อยละ 8.3 เพิ่มขึ้นจากร้อยละ 3.4 ในไตรมาสก่อน เนื่องจากหมวดไฟฟ้า ซึ่งมีสัดส่วนร้อยละ 86.3 ของสาขา ขยายตัวร้อยละ 9.2 เพิ่มขึ้นจากร้อยละ 2.7 ในไตรมาสก่อน โดยผู้ใช้ไฟฟ้ากิจการขนาดใหญ่ที่มีสัดส่วนสูงสุด ขยายตัวเพิ่มขึ้นร้อยละ 5.0 กิจการเฉพาะอย่าง ขยายตัวเพิ่มขึ้นร้อยละ 7.1 ส่วนกิจการขนาดเล็กและที่อยู่อาศัย ขยายตัวร้อยละ 6.0 และ 4.8 ตามลำดับ ในขณะที่ต้นทุนการผลิตและการจำหน่ายเพิ่มขึ้นเพียงร้อยละ 1.1 เนื่องจากมีการเปลี่ยนแปลงโครงสร้างการผลิตไฟฟ้า โดยหันไปใช้ก๊าซธรรมชาติที่มีราคาถูกกว่าพลังงานประเภทอื่นๆ ทดแทนมากขึ้น ทำให้มูลค่าเพิ่มโดยรวมขยายตัวสูง โรงแยกก๊าซธรรมชาติขยายตัวร้อยละ 9.3 ตามปริมาณการผลิตก๊าซธรรมชาติ สำหรับหมวดประปา ขยายตัวร้อยละ 0.7 ชะลอตัวจากร้อยละ 5.8 ในไตรมาสก่อน

อัตราการขยายตัวของปริมาณการใช้กระแสไฟฟ้าจำแนกตามประเภทผู้ใช้						(ร้อยละ)		
	2549	2549				2550		
		Q1	Q2	Q3	Q4	Q1	Q2	Q3
ที่อยู่อาศัย	5.2	5.8	0.3	5.8	9.7	2.2	5.2	4.8
สัดส่วน	21.6	20.9	22.5	21.4	21.5	20.6	22.7	21.5
กิจการขนาดเล็ก	5.6	5.6	0.9	6.5	10.0	4.0	6.9	6.0
สัดส่วน	10.1	9.9	10.2	10.1	10.2	10.0	10.5	10.2
กิจการขนาดกลาง	6.6	8.5	4.5	6.9	6.5	3.7	4.3	0.1
สัดส่วน	17.6	18.0	17.6	17.9	18.0	18.0	17.6	17.1
กิจการขนาดใหญ่	4.9	3.1	4.1	7.4	4.9	4.5	3.5	5.0
สัดส่วน	41.7	42.1	41.0	41.9	41.8	42.5	40.6	42.2
กิจการเฉพาะอย่าง	7.4	11.5	3.3	5.7	9.7	4.4	6.6	7.1
สัดส่วน	3.1	3.1	3.1	3.0	3.0	3.2	3.1	3.1
ส่วนราชการ	3.5	0.3	-2.9	5.4	11.7	4.6	9.1	8.8
สัดส่วน	3.2	3.0	3.1	3.4	3.2	3.1	3.2	3.5
อื่นๆ	5.0	7.0	9.3	5.3	-1.6	-7.2	-7.8	2.5
สัดส่วน	2.5	2.8	2.5	2.4	2.3	2.6	2.2	2.3
รวม	5.4	5.1	2.8	6.7	6.9	3.5	4.3	4.3

ที่มา : การไฟฟ้านครหลวงและการไฟฟ้าส่วนภูมิภาค



สาขาเหมืองแร่และย่อยหิน

การผลิตก๊าซธรรมชาติและ น้ำมันดิบชะลอลง

ขยายตัวร้อยละ 3.8 ชะลอตัวลงจากร้อยละ 4.9 ในไตรมาสที่แล้ว โดยปริมาณการผลิตก๊าซธรรมชาติ ก๊าซธรรมชาติเหลวและน้ำมันดิบ ซึ่งมีสัดส่วนร้อยละ 64.8 ของสาขา ขยายตัวร้อยละ 7.2 เนื่องจากก๊าซธรรมชาติ ขยายตัวร้อยละ 9.3 โดยการผลิตเพิ่มขึ้นจากแหล่งเบญจมาศ นอร์ธไพลิน ฟูนานและแหล่งภูฮ่อม ซึ่งเป็นแหล่งผลิตใหม่ที่เริ่มผลิตตั้งแต่เดือนพฤศจิกายน ปี 2549 โดยนำไปใช้ผลิตไฟฟ้าในโรงไฟฟ้าน้ำพองของการไฟฟ้าฝ่ายผลิตแห่งประเทศไทย ก๊าซธรรมชาติเหลวขยายตัวร้อยละ 6.1 น้ำมันดิบขยายตัวร้อยละ 2.0 การผลิตเกลือขยายตัวร้อยละ 7.1 ลิแกไนต์ขยายตัวร้อยละ 2.2 แต่แร่อื่นๆ ลดลงร้อยละ 2.4 เนื่องจากความต้องการใช้หินปูนในอุตสาหกรรมซีเมนต์ และแร่ปิโตรเลียมปริมาณการผลิตลดลง ในขณะที่หินอ่อนขยายตัวเพิ่มขึ้น

การก่อสร้างขยายตัวร้อยละ 1.4

สาขาการก่อสร้าง

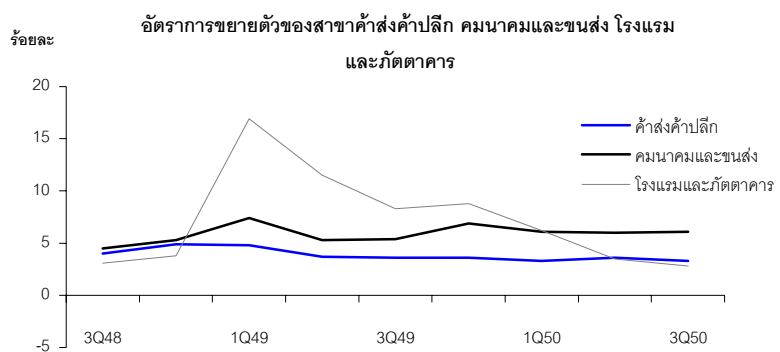
ขยายตัวร้อยละ 1.4 ชะลอลงจากไตรมาสที่แล้วที่ขยายตัวร้อยละ 1.7 เป็นผลมาจากการก่อสร้างภาครัฐวิสาหกิจลดลงร้อยละ 3.3 และโครงการขนาดใหญ่ยังไม่เริ่ม โดยเฉพาะโครงการปิโตรเคมี ระยะที่ 3 และโครงการด้านโลจิสติกส์ ประกอบกับการก่อสร้างของรัฐบาลกลางและองค์กรปกครองส่วนท้องถิ่นชะลอลงเมื่อเทียบกับไตรมาสที่แล้ว ถึงแม้ว่าจะมีการเร่งเบิกจ่ายค่าก่อสร้างแล้วก็ตาม ส่วนการก่อสร้างภาคเอกชนปรับตัวดีขึ้นโดยเฉพาะเริ่มมีโครงการบ้านจัดสรรและอาคารคอนโดมิเนียมในเขตกรุงเทพมหานคร ที่สร้างตามเส้นทางการก่อสร้างรถไฟฟ้า ตามความต้องการของตลาดที่สูงขึ้น ส่วนอาคารเพื่อการพาณิชย์ยังคงปรับตัวต่อเนื่องจากไตรมาสที่แล้ว ประกอบกับ ส่วนอาคารโรงงานลดลงเพียงร้อยละ 7.9 ปรับตัวดีขึ้นจากที่ลดลงร้อยละ 16.2 ในไตรมาสที่แล้ว

ไตรมาสที่ขยายตัวสูงขึ้น แต่บริการขนส่งทรงตัว

สาขาคมนาคมและขนส่ง

ขยายตัวสูงขึ้นร้อยละ 6.1 ใกล้เคียงกับร้อยละ 6.0 ในไตรมาสที่แล้ว เป็นผลมาจากการบริการไตรมาสที่ขยายตัวร้อยละ 8.6 จากระยะร้อยละ 8.1 ในไตรมาสก่อน ตามผลประกอบการด้านไตรมาสที่ ยังคงขยายตัวได้ดี ส่วนบริการการขนส่งทางตัวร้อยละ 4.5 เมื่อเทียบกับไตรมาสที่แล้ว โดยการขนส่งทางอากาศขยายตัวสูงต่อเนื่อง ในขณะที่การขนส่งทางบกหดตัวลงโดยเฉพาะการขนส่งผู้โดยสาร เนื่องจากการปรับราคาโดยสายการบิน แต่การขนส่งสินค้ายังขยายตัวต่อเนื่องตามการขยายตัวของกิจกรรมทางเศรษฐกิจ

	อัตราการขยายตัวรายการสำคัญของการขนส่ง (ร้อยละ)								
	2549		2549				2550		
	2549		Q1	Q2	Q3	Q4	Q1	Q2	Q3
การขนส่ง	6.4		6.3	6.1	4.6	8.5	7.5	4.5	4.5
การขนส่งทางบก	-0.5		0.0	-2.1	-1.5	1.6	4.2	-0.9	-1.8
การขนส่งทางอากาศ	13.5		11.8	15.8	10.3	16.1	14.0	9.8	12.8
การขนส่งทางน้ำ	10.1		9.9	7.4	9.6	13.3	4.0	5.4	3.7



สาขาค้าส่งค้าปลีกและการซ่อมแซม

ขยายตัวชะลอตัวจากร้อยละ 3.6 เป็นร้อยละ 3.3 เป็นผลมาจากภาคการค้าขยายตัวร้อยละ 2.8 ตามภาวะการผลิตสินค้าเกษตรที่ชะลอตัว ในขณะที่การผลิตสินค้าอุตสาหกรรมขยายตัวสูง ส่วนการซ่อมแซมยานยนต์ จักรยานยนต์ ของใช้ส่วนบุคคลและของใช้ในครัวเรือน ขยายตัวร้อยละ 6.0

สาขาโรงแรมและภัตตาคาร

โรงแรมขยายตัว ตามจำนวนนักท่องเที่ยวที่เพิ่มขึ้น ในขณะที่ภัตตาคารชะลอตัวเล็กน้อย

ขยายตัวร้อยละ 2.8 ชะลอตัวลงจากร้อยละ 3.5 ในไตรมาสที่แล้ว โดยบริการภัตตาคารขยายตัวร้อยละ 2.0 จากร้อยละ 3.0 ในไตรมาสก่อน ส่วนโรงแรมขยายตัวร้อยละ 4.1 เพิ่มขึ้นจากร้อยละ 3.9 ในไตรมาสก่อน ตามจำนวนนักท่องเที่ยวต่างประเทศ ที่ขยายตัวร้อยละ 2.7 ปรับตัวดีขึ้นจากไตรมาสที่ผ่านมา ซึ่งเป็นผลจากสถานการณ์ทางการเมือง ที่มีความชัดเจนมากขึ้น ส่งผลให้นักท่องเที่ยวคลายความกังวลและเชื่อมั่นในการเดินทางเข้ามาท่องเที่ยวในประเทศไทยมากขึ้น สำหรับอัตราการเข้าพักโรงแรมซึ่งสะท้อนภาวะการท่องเที่ยวชาวไทยและต่างชาติ อยู่ที่ร้อยละ 58.0 เพิ่มขึ้นจากร้อยละ 54.2 ในไตรมาสก่อน

จำนวนนักท่องเที่ยวต่างประเทศ จำแนกตามถิ่นที่อยู่

(พันคน)

	2549	2549				2550		
		Q1	Q2	Q3	Q4	Q1	Q2	Q3
เอเชีย	7,622	1,932	1,822	1,940	1,928	1,854	1,752	1,930
ยุโรป	3,490	1,061	646	716	1,067	1,279	676	756
อเมริกา	923	252	209	199	263	253	202	195
อื่นๆ	1,788	377	435	505	471	445	493	570
รวม	13,823	3,622	3,112	3,360	3,729	3,831	3,123	3,451
อัตราเพิ่มร้อยละ	20.0	35.5	24.1	11.8	12.0	5.8	0.4	2.7

ที่มา : การท่องเที่ยวแห่งประเทศไทย

สาขาตัวกลางทางการเงิน

ธนาคารพาณิชย์ขยายตัวจากรายได้ดอกเบี้ยสุทธิและค่าธรรมเนียมที่เพิ่ม

ขยายตัวร้อยละ 8.5 จากร้อยละ 4.7 ในไตรมาสที่แล้ว โดยกิจการธนาคารพาณิชย์ขยายตัวสูง เนื่องจากรายได้ดอกเบี้ยสุทธิเพิ่มขึ้น และรายได้จากค่าธรรมเนียมและบริการ การให้สินเชื่อและสัญญาเช่าทางการเงิน ยังขยายตัวดี ประกอบกับธนาคารออมสิน และธนาคารอาคารสงเคราะห์ รวมถึงการประกันชีวิต มีการขยายตัวเพิ่มขึ้นเช่นเดียวกัน

สาขาการบริการอื่น ๆ

บริการอื่น ๆ ขยายตัวสูงขึ้น

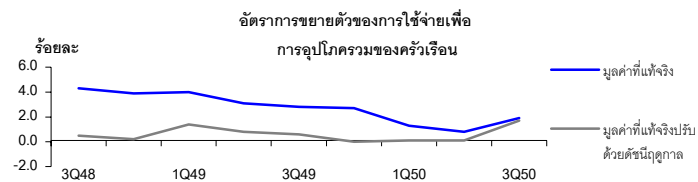
สาขาบริการโดยรวมขยายตัวร้อยละ 3.7 จากร้อยละ 1.8 ในไตรมาสที่แล้ว การบริหารราชการแผ่นดินฯ ขยายตัวร้อยละ 4.4 เพิ่มขึ้นจากร้อยละ 0.1 ในไตรมาสก่อน สาขาการศึกษา ขยายตัวร้อยละ 8.6 เพิ่มขึ้นจากร้อยละ 4.3 ในไตรมาสก่อน โดยการศึกษาภาครัฐบาล ซึ่งมีสัดส่วนประมาณร้อยละ 90.0 ขยายตัวร้อยละ 9.0 เพิ่มขึ้นจากร้อยละ 4.2 จากไตรมาสก่อน ส่วนภาคเอกชนขยายตัวร้อยละ 6.4 สาขาบริการชุมชนฯ ลดลงร้อยละ 3.3 ต่อเนื่องจากไตรมาสที่แล้ว โดยสลากกินแบ่งรัฐบาล และสลากเลขท้าย 3 ตัวและ 2 ตัว ซึ่งมีสัดส่วนสูงสุดของสาขาลดลงร้อยละ 12.9 โดยสลากเลขท้าย 3 ตัวและ 2 ตัว หยุดการจำหน่ายตั้งแต่ปลายเดือนพฤศจิกายน 2549 ส่วนยอดจำหน่ายสลากกินแบ่งรัฐบาลยังคงเท่าเดิม บริการเสริมสวย ซักรีด และการฉายภาพยนตร์ ลดลงเช่นเดียวกัน ในขณะที่บริการบันเทิงอื่นๆ ขยายตัวร้อยละ 7.1 ส่วนบริการด้านกีฬา สวนสัตว์ การผลิตภาพยนตร์ ขยายตัวเช่นเดียวกัน

ด้านการใช้จ่าย

การใช้จ่ายของครัวเรือน

สถานการณ์ทางการเมืองที่เริ่มมีความชัดเจนมากขึ้น ส่งผลให้การใช้จ่ายของครัวเรือนในไตรมาสนี้ ขยายตัวร้อยละ 1.9

- การใช้จ่ายเพื่อการอุปโภคบริโภคของครัวเรือนขยายตัวร้อยละ 1.9 สูงขึ้นจากร้อยละ 0.8 ในไตรมาสที่แล้ว เมื่อปรับค่าการเปลี่ยนแปลงตามฤดูกาล การใช้จ่ายขยายตัวจากไตรมาสที่แล้วร้อยละ 1.7
- ปัจจัยสนับสนุนการใช้จ่ายที่สำคัญ เช่น สถานการณ์ทางการเมืองเริ่มมีความชัดเจนมากขึ้น หลังจากรัฐบาลได้ข้อสรุปกำหนดวันเลือกตั้งในช่วงปลายปี รายได้เกษตรกรที่ยังคงขยายตัวสูง แรงกดดันจากการขยายตัวของภาวะเงินเฟ้อมีแนวโน้มลดลง ประกอบกับฐานการใช้จ่ายในไตรมาสเดียวกันปีที่แล้วอยู่ในระดับต่ำ เนื่องจากสถานการณ์ความไม่แน่นอนทางการเมืองได้ส่งผลกระทบต่อความเชื่อมั่นของผู้บริโภค โดยการใช้จ่ายของครัวเรือนในไตรมาสนี้ขยายตัวสูงขึ้นในกลุ่มสินค้าคงทนประเภทรถยนต์ รวมทั้งเครื่องเรือนเครื่องใช้ไฟฟ้าและอิเล็กทรอนิกส์ สอดคล้องกับการขยายตัวของภาคก่อสร้างที่อยู่อาศัย โดยเฉพาะอาคารชุด ในขณะเดียวกันการใช้จ่ายผ่านบัตรเครดิตในไตรมาสนี้ยังคงขยายตัวสูง



การให้บริการบัตรเครดิตและดัชนีความเชื่อมั่นผู้บริโภค (พันล้านบาท)

	2549	2549				2550		
		Q1	Q2	Q3	Q4	Q1	Q2	Q3
การใช้จ่ายในประเทศ	540	131	128	133	148	149	142	147
การใช้จ่ายในต่างประเทศ	27	6	8	7	7	6	8	8
เบิกเงินสดล่วงหน้า	184	46	44	44	50	53	49	48
การใช้จ่ายรวม	752	183	179	184	205	209	199	203
อัตราเพิ่ม (ร้อยละ)	19.6	28.6	19.5	15.2	16.3	14.2	11.2	10.4
ดัชนีความเชื่อมั่นผู้บริโภคโดยรวม	82.5	85.3	81.2	80.4	83.0	79.1	77.1	75.8
อัตราเพิ่ม (ร้อยละ)	-5.9	-6.5	-6.5	-5.3	-5.5	-7.3	-5.0	-5.7

ที่มา : ธนาคารแห่งประเทศไทย และมหาวิทยาลัยหอการค้าไทย

- การใช้จ่ายเพื่อการอุปโภคบริโภคของครัวเรือนที่ไม่รวมคนไทยในต่างประเทศและคนต่างประเทศในประเทศไทย ขยายตัวร้อยละ 2.0

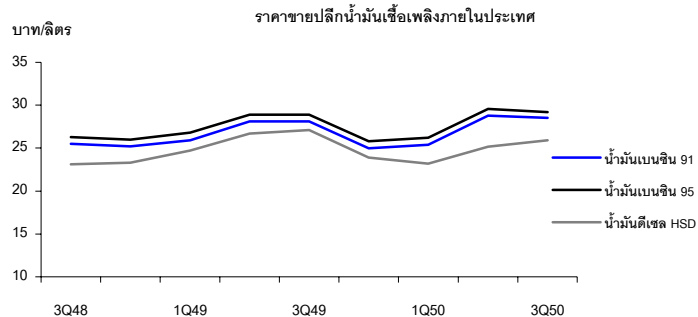
อัตราการขยายตัวของการใช้จ่ายเพื่อการอุปโภคบริโภคของครัวเรือนในประเทศ (ร้อยละ)		2549				2550		
	2549	Q1	Q2	Q3	Q4	Q1	Q2	Q3
การใช้จ่ายของครัวเรือนในประเทศ	4.2	6.5	4.6	3.0	2.6	2.0	1.5	2.0
หัก : การใช้จ่ายของชาวต่างประเทศในประเทศ	16.3	34.3	25.8	6.3	4.3	7.9	9.3	2.3
การใช้จ่ายของครัวเรือนไม่รวมนักท่องเที่ยว	3.0	3.9	3.1	2.7	2.4	1.3	0.8	2.0
บวก : การใช้จ่ายของคนไทยในต่างประเทศ	7.7	7.5	4.8	5.5	12.1	0.2	2.0	0.4
การใช้จ่ายของครัวเรือนไทยทั้งหมด	3.2	4.0	3.1	2.8	2.7	1.3	0.8	1.9

รายจ่ายครัวเรือนจำแนกตามหมวด

หมวดสินค้าเกษตร ป่าไม้ และประมง ขยายตัวในอัตรา ชะลอตัวลงร้อยละ 2.4 โดยการบริโภคผักและผลไม้ในไตรมาสนี้ขยายตัวเพียงร้อยละ 0.3 ส่วนสัตว์น้ำขยายตัวร้อยละ 7.9 สอดคล้องกับอุปทานในตลาด

หมวดผลิตภัณฑ์อาหาร เครื่องดื่ม ยาสูบ สิ่งทอและเครื่องนุ่งห่ม ขยายตัวร้อยละ 1.9 เป็นผลมาจากการบริโภคเนื้อสัตว์และสินค้าเกษตรแปรรูปขยายตัวร้อยละ 2.8 เครื่องดื่มขยายตัวร้อยละ 1.5 ส่วนการอุปโภคเสื้อผ้าเครื่องแต่งกายและสิ่งทออื่น ๆ ขยายตัวร้อยละ 2.3

หมวดไฟฟ้าและประปา ขยายตัวร้อยละ 5.4 ชะลอลงจากร้อยละ 6.0 ในไตรมาสที่แล้ว โดยชะลอตัวลงทั้งการใช้จ่ายค่ากระแสไฟฟ้าร้อยละ 5.6 และค่าน้ำประปาร้อยละ 4.7



ที่มา : สำนักงานนโยบายและแผนพลังงาน

หมวดยานพาหนะ หดตัวร้อยละ 6.4 ปรับตัวดีขึ้นเมื่อเทียบกับการหดตัวร้อยละ 9.6 ในไตรมาสที่แล้ว โดยปริมาณการจำหน่ายรถยนต์นั่งเพิ่มขึ้นร้อยละ 2.1 รถบรรทุกส่วนบุคคล (รถปิกอัพ) เพิ่มขึ้นร้อยละ 3.8 ในขณะที่รถจักรยานยนต์จดทะเบียนใหม่ยังคงลดลงต่อเนื่องร้อยละ 20.4

ปริมาณการจำหน่ายยานยนต์

	2549	2549				2550		
		Q1	Q2	Q3	Q4	Q1	Q2	Q3
รถยนต์นั่ง (คัน)	191,405	44,783	49,344	44,676	52,602	37,522	45,567	45,633
อัตราเพิ่มร้อยละ	3.0	6.0	4.3	11.0	-6.0	-16.2	-7.7	2.1
รถยนต์พาณิชย์ (คัน)	490,603	125,068	115,424	109,000	141,111	100,748	108,677	113,178
อัตราเพิ่มร้อยละ	-5.2	0.7	-12.6	-8.1	-1.2	-19.4	-5.8	3.8
รถจักรยานยนต์ (พันคัน)	1,921	512	502	478	429	393	397	366
อัตราเพิ่มร้อยละ	-6.4	-1.3	0.6	0.0	-23.0	-23.3	-20.9	-23.3

ที่มา : สถาบันยานยนต์ และธนาคารแห่งประเทศไทย

หมวดโรงแรมและภัตตาคาร ขยายตัวร้อยละ 2.5 เป็นผลมาจากการบริการโรงแรมขยายตัวร้อยละ 3.7 สอดคล้องกับภาวะการใช้จ่ายของนักท่องเที่ยวทั้งชาวไทยและชาวต่างประเทศ ประกอบกับประเทศไทยได้เป็นเจ้าภาพจัดการแข่งขันกีฬามหาวิทยาลัยโลก ครั้งที่ 24 หรือ "บางกอก 2007" ในระหว่างวันที่ 8-18 สิงหาคม 2550

หมวดขนส่งและสื่อสาร ขยายตัวร้อยละ 4.1 ชะลอลงจากร้อยละ 4.7 ในไตรมาสที่แล้ว เป็นผลมาจากบริการขนส่งในไตรมาสนี้ขยายตัวเพียงร้อยละ 0.8 ส่วนบริการไปรษณีย์และสื่อสารโทรคมนาคมขยายตัวร้อยละ 8.4 เนื่องจากปริมาณการใช้โทรศัพท์เคลื่อนที่ ยังคงเพิ่มขึ้นอย่างต่อเนื่อง โดยจำนวนหมายเลขจดทะเบียนโทรศัพท์เคลื่อนที่ในไตรมาสนี้ขยายตัวสูงถึงร้อยละ 32.7 ส่วนโทรศัพท์พื้นฐานขยายตัวร้อยละ 0.4

จำนวนหมายเลขจดทะเบียนโทรศัพท์พื้นฐานและโทรศัพท์เคลื่อนที่

(ณ วันสิ้นสุด)	2549	2549				2550		
		Q1	Q2	Q3	Q4	Q1	Q2	Q3
โทรศัพท์พื้นฐาน (พันเลขหมาย)	6,708	6,794	6,694	6,707	6,708	6,719	6,696	6,732
จำนวนประชากร / เลขหมาย	9.8	9.6	9.7	9.7	9.8	9.8	9.8	9.8
โทรศัพท์เคลื่อนที่ (พันเลขหมาย)	41,046	32,222	34,197	36,796	41,046	43,383	47,104	48,816
ระบบ Prepaid	35,853	27,750	29,558	31,937	35,853	37,426	41,122	43,168
ระบบ Postpaid	5,193	4,473	4,639	4,859	5,193	5,957	5,982	5,648
โทรศัพท์เคลื่อนที่ (ร้อยละ)	100.0	100.0	100.0	100.0	100.0	100.0	100.0	100.0
ระบบ Prepaid	87.3	86.1	86.4	86.8	87.3	86.3	87.3	88.4
ระบบ Postpaid	12.7	13.9	13.6	13.2	12.7	13.7	12.7	11.6
จำนวนประชากร / เลขหมาย	1.6	2.0	1.9	1.8	1.6	1.5	1.4	1.3

ที่มา : บริษัท ทีโอที จำกัด (มหาชน) และบริษัท กสท. โทรคมนาคม จำกัด (มหาชน)

เมื่อพิจารณาการใช้จ่ายของครัวเรือนจำแนกตามลักษณะความคงทนพบว่า การใช้จ่ายซื้ออาหารขยายตัวร้อยละ 2.2 น้อยกว่าร้อยละ 3.8 ในไตรมาสที่แล้ว ส่วนการใช้จ่ายสินค้าและบริการอื่น ๆ ที่ไม่ใช่อาหารขยายตัวร้อยละ 1.9 จำแนกเป็นสินค้าไม่คงทน (ไม่รวมอาหาร) เช่น เครื่องดื่ม ไฟฟ้า และน้ำประปา ยารักษาโรค และของใช้ในครัวเรือน ขยายตัวร้อยละ 3.3 การใช้จ่ายซื้อสินค้าคงทนประกอบด้วย เสื้อผ้า รองเท้า ภาชนะ และสิ่งของที่ใช้ในครัวเรือนขยายตัวร้อยละ 0.9 ส่วนสินค้าคงทน เช่น ยานยนต์ เครื่องเรือน เครื่องใช้ไฟฟ้าขนาดใหญ่ คอมพิวเตอร์ วิทยุและโทรทัศน์ ขยายตัวร้อยละ 0.4 โดยขยายตัวเป็นไตรมาสแรกหลังจากที่ลดลงอย่างต่อเนื่องถึง 4 ไตรมาสติดต่อกันก่อนหน้านี้ สำหรับรายจ่ายด้านบริการประกอบด้วย โรงแรมและภัตตาคาร บริการบันเทิง และนันทนาการ การศึกษา การรักษาพยาบาล และการใช้จ่ายของนักท่องเที่ยว ขยายตัวร้อยละ 1.5

อัตราการขยายตัวของการใช้จ่ายเพื่อการอุปโภคบริโภคของครัวเรือน

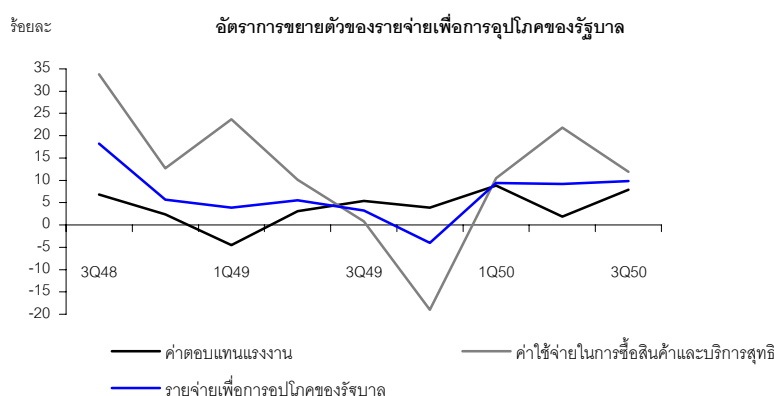
จำแนกตามลักษณะความคงทน

(ร้อยละ)

	2549	2549				2550		
		Q1	Q2	Q3	Q4	Q1	Q2	Q3
การใช้จ่ายของครัวเรือน	3.1	4.0	3.1	2.8	2.7	1.3	0.8	1.9
อาหาร	3.3	6.3	4.9	-0.7	2.9	3.8	3.8	2.2
อื่น ๆ ที่ไม่ใช่อาหาร	3.1	3.4	2.7	3.7	2.7	0.6	0.1	1.9
สินค้าไม่คงทน	6.8	7.3	5.9	7.0	7.0	5.2	2.0	3.3
สินค้าคงทน	2.0	3.8	2.9	2.9	-1.1	-0.2	-0.2	0.9
สินค้าคงทน	-2.6	2.3	1.9	-4.5	-9.6	-7.5	-7.4	0.4
บริการ	2.5	-0.5	-0.1	4.6	5.8	-0.6	1.4	1.5

รายจ่ายเพื่อการอุปโภคของ รัฐบาล

- การเบิกจ่ายทั้งปีงบประมาณ 2550 เป็นจำนวน 1,470,839 ล้านบาท คิดเป็นร้อยละ 93.9 ของวงเงินงบประมาณรายจ่าย โดยการเบิกจ่ายในไตรมาสที่เพิ่มขึ้น ร้อยละ 16.2 แบ่งเป็นรายจ่ายประจำ 336,944 ล้านบาท และรายจ่ายลงทุน 68,683 ล้านบาท
- รายจ่ายเพื่อการอุปโภคทั้งหมดของรัฐบาลในราคาประจำปี มูลค่า 297,292 ล้านบาท เพิ่มขึ้นร้อยละ 11.9 สูงกว่าไตรมาสที่แล้ว เป็นค่าตอบแทนแรงงาน 191,874 ล้านบาท เพิ่มขึ้นร้อยละ 11.5 และรายจ่ายค่าซื้อสินค้าและบริการสุทธิ จำนวน 105,418 ล้านบาท เพิ่มขึ้นร้อยละ 12.6
- มูลค่าที่แท้จริงของรายจ่ายเพื่อการอุปโภคของรัฐบาลขยายตัว ร้อยละ 9.8 เป็นผลมาจากค่าตอบแทนแรงงานเพิ่มขึ้น ร้อยละ 7.9 และรายจ่ายค่าซื้อสินค้าและบริการสุทธิเพิ่มขึ้นร้อยละ 11.9



การเบิกจ่ายงบประมาณ	(พันล้านบาท)					
	ตั้งแต่ต้นปีงบประมาณ			ก.ค. - ก.ย.		
	หมวดรายจ่าย	2549	2550	% Δ	2549	2550
รวม		1,270.7	1,470.8	15.7	349.1	405.6
อัตราการเบิกจ่ายต่องบประมาณ (%)		93.4	93.9		25.7	25.9

ที่มา : ประมวลจากข้อมูล GFMS

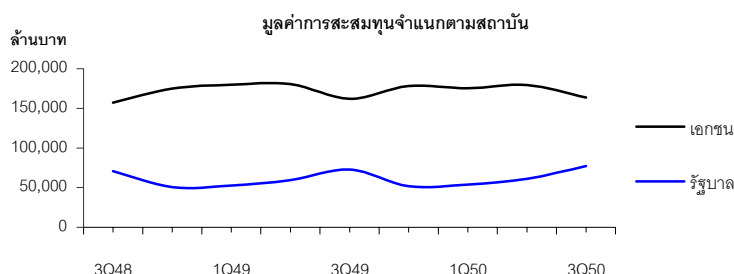
การสะสมทุนถาวรเบื้องต้น หรือการลงทุน

การลงทุนรวมขยายตัวร้อยละ 2.6 ปรับตัวดีขึ้นทั้งภาครัฐและ ภาคเอกชน

การลงทุนรวมขยายตัวร้อยละ 2.6 ปรับตัวดีขึ้นจากไตรมาสที่แล้วที่ขยายตัวร้อยละ 0.2

- การลงทุนภาคเอกชน ขยายตัวร้อยละ 1.1 ปรับตัวดีขึ้นจากไตรมาสที่แล้ว ทั้งการลงทุนทางด้านการก่อสร้างและการลงทุนด้านเครื่องจักรเครื่องมือ โดยการลงทุนทางด้านการก่อสร้างขยายตัวร้อยละ 0.7 ส่วนการลงทุนในหมวดเครื่องจักรเครื่องมือขยายตัวร้อยละ 1.3 เป็นผลมาจากไตรมาสที่ผู้ประกอบการได้เปรียบจากค่าเงินบาทที่แข็งค่าขึ้น
- การลงทุนภาครัฐ ขยายตัวร้อยละ 5.8 เพิ่มขึ้นจากไตรมาสที่แล้วที่ขยายตัวร้อยละ 2.7 เป็นผลมาจากการลงทุนของรัฐบาลกลางและองค์กรปกครองส่วนท้องถิ่นที่ขยายตัว ร้อยละ 8.2 ในระดับใกล้เคียงกับไตรมาสที่แล้ว ประกอบกับการลงทุนของภาครัฐวิสาหกิจขยายตัวร้อยละ 1.9 เทียบกับที่ลดลงร้อยละ 3.6 ในไตรมาสที่แล้ว โดยส่วนใหญ่เป็นผลมาจากการขยายตัวในการลงทุนด้านเครื่องจักรเครื่องมือ ในขณะที่การลงทุนทางด้านการก่อสร้างชะลอลง เนื่องจากภาครัฐวิสาหกิจยังไม่เริ่มโครงการขนาดใหญ่โดยเฉพาะโครงการปิโตรเคมี ระยะที่ 3 และโครงการด้านโลจิสติกส์

อัตราการขายตัวของการลงทุน		(ร้อยละ)						
	2549	2549				2550		
		Q1	Q2	Q3	Q4	Q1	Q2	Q3
ก่อสร้าง	4.0	4.0	5.4	4.1	2.4	0.4	1.8	1.5
ภาคเอกชน	2.3	3.1	2.8	2.3	1.0	-0.6	-1.2	0.7
ภาครัฐ	5.9	5.1	8.3	5.5	4.4	1.5	5.0	2.1
เครื่องจักร	3.6	7.5	3.0	2.5	1.7	-2.1	-0.6	3.3
ภาคเอกชน	4.2	7.9	3.2	3.5	2.1	-2.8	-0.5	1.3
ภาครัฐ	0.1	4.3	1.2	-2.7	-1.2	3.9	-1.5	15.0
มูลค่าการลงทุนรวม	3.8	6.3	3.8	3.1	1.9	-1.3	0.2	2.6
ภาคเอกชน	3.7	6.8	3.1	3.2	1.9	-2.3	-0.7	1.1
ภาครัฐ	3.9	4.8	5.7	3.0	2.0	2.2	2.7	5.8



การก่อสร้างภาคเอกชน โดยรวมขยายตัวร้อยละ 0.7 ปรับตัวดีขึ้นจากไตรมาสที่แล้วที่ลดลงร้อยละ 1.2 โดยการก่อสร้างอาคารเพื่อที่อยู่อาศัย ขยายตัวร้อยละ 2.3 ปรับตัวดีขึ้นโดยเฉพาะโครงการบ้านจัดสรรและอาคารคอนโดมิเนียมในเขตกรุงเทพมหานคร ที่สร้างขึ้นตามเส้นทางทางการก่อสร้างรถไฟฟ้า ประกอบกับอาคารเพื่อการพาณิชย์ยังคงปรับตัวต่อเนื่องจากไตรมาสที่แล้ว โดยขยายตัวร้อยละ 5.1 ส่วนอาคารโรงงานลดลงร้อยละ 7.9 ปรับตัวดีขึ้นจากที่ลดลงร้อยละ 16.2 ในไตรมาสที่แล้ว

การก่อสร้างภาครัฐ ขยายตัวร้อยละ 2.1 ชะลอลงจากไตรมาสที่แล้วที่ขยายตัวร้อยละ 5.0 เป็นผลมาจากการก่อสร้างภาครัฐวิสาหกิจลดลงร้อยละ 3.3 เนื่องจากโครงการขนาดใหญ่ (Mega Project) ได้แก่ โครงการรถไฟฟ้าและโครงการลงทุนของ บริษัท ปตท.จำกัด (มหาชน) ยังไม่สามารถเริ่มดำเนินการได้ ประกอบกับการก่อสร้างของรัฐบาลกลางและองค์กรปกครองส่วนท้องถิ่นขยายตัวร้อยละ 4.4 ในไตรมาสนี้ ซึ่งส่วนใหญ่เป็นการก่อสร้างในงานโยธาเป็นหลัก

อัตราการขายตัวของการก่อสร้างภาคเอกชน		(ร้อยละ)						
	2549	2549				2550		
		Q1	Q2	Q3	Q4	Q1	Q2	Q3
ที่อยู่อาศัย	3.3	4.5	3.9	2.8	2.0	0.8	-1.0	2.3
โรงงาน	2.7	7.8	5.6	1.3	-3.9	-15.7	-16.2	-7.9
อาคารพาณิชย์	9.2	12.8	8.9	4.6	11.3	6.8	2.4	5.1
อื่นๆ	-4.7	-9.1	-6.0	0.1	-3.8	2.5	6.7	-1.8
รวม	2.3	3.1	2.8	2.3	1.0	-0.6	-1.2	0.7

	<p>การลงทุนในเครื่องมือเครื่องจักรภาคเอกชน ขยายตัวร้อยละ 1.3 ปรับตัวดีขึ้นจากไตรมาสที่แล้ว ที่ลดลงร้อยละ 0.5 เป็นผลมาจากการลงทุนในหมวดเครื่องจักรเครื่องมือปรับตัวดีขึ้น โดยในไตรมาสนี้ ขยายตัวร้อยละ 10.9 เทียบกับร้อยละ 7.8 ในไตรมาสที่แล้ว ส่วนหนึ่งเป็นผลมาจากความได้เปรียบ จากค่าเงินบาทที่แข็งค่าขึ้นประกอบกับความมั่นใจในสถานการณ์บ้านเมืองที่เริ่มชัดเจนขึ้น ทำให้ผู้ประกอบการเริ่มมีการนำเข้าเครื่องจักรเพิ่มมากขึ้น ประกอบกับหมวดเครื่องใช้สำนักงานขยายตัว ร้อยละ 12.7 ซึ่งสอดคล้องกับการก่อสร้างอาคารเพื่อการพาณิชย์ที่สร้างเสร็จ ส่วนการลงทุนในหมวด ยานพาหนะลดลงร้อยละ 11.7 เทียบกับลดลงร้อยละ 12.2 ในไตรมาสที่แล้ว โดยเฉพาะรถบรรทุกและ รถโดยสารที่ลดลงร้อยละ 26.5 และลดลงร้อยละ 25.8 ตามลำดับ</p>
	<p>การลงทุนในเครื่องมือเครื่องจักรภาครัฐ ขยายตัวร้อยละ 15.0 เป็นผลมาจากการลงทุนของ รัฐบาลกลางและองค์กรปกครองส่วนท้องถิ่นขยายตัวสูงถึงร้อยละ 23.8 เทียบกับไตรมาสที่แล้วที่ ลดลงร้อยละ 5.6 โดยส่วนใหญ่เป็นการลงทุนในหมวดครุภัณฑ์และเครื่องใช้สำนักงาน ประกอบกับ ภาครัฐวิสาหกิจ ขยายตัวร้อยละ 8.6 โดยมีการนำเข้าเครื่องบินเพื่อการพาณิชย์ของบริษัท การบินไทย จำกัด (มหาชน) จำนวน 1 ลำ มูลค่า 5,235 ล้านบาท</p>
ส่วนเปลี่ยนแปลงสินค้า คงเหลือ	<p>ส่วนเปลี่ยนแปลงสินค้าคงเหลือ ณ ราคาประจำปีมีมูลค่าลดลงจากไตรมาสที่แล้ว 19,282 ล้าน บาท ซึ่งเป็นการลดลงต่อเนื่องเป็นไตรมาสที่ 3 โดยสินค้าที่สะสมสต็อกลดลงส่วนใหญ่เป็นกลุ่มสินค้า อุตสาหกรรม ได้แก่ คอมพิวเตอร์และส่วนประกอบ เสื้อผ้าสำเร็จรูป น้ำตาลทราย เนื่องจากการส่งออก ยังขยายตัวได้ดี โดยเฉพาะน้ำตาลทราย ซึ่งเป็นช่วงนอกฤดูเก็บเกี่ยว ทำให้ปริมาณผลผลิตในไตรมาสนี้ น้อยกว่าการส่งออก ในขณะที่สินค้าที่สะสมสต็อกเพิ่มขึ้น ได้แก่ เครื่องรับวิทยุโทรทัศน์ เครื่องปรับอากาศ และผลิตภัณฑ์เครื่องหนัง เป็นต้น เนื่องจากการชะลอลงของการอุปโภคบริโภคใน ประเทศ ประกอบกับการส่งออกลดลง เมื่อเทียบกับไตรมาสที่แล้ว</p>
ด้านต่างประเทศ การส่งออกสินค้าและบริการ	<p>การส่งออกสินค้า ขยายตัวร้อยละ 4.1 ชะลอตัวเมื่อเทียบกับไตรมาสที่ผ่านมา ซึ่งขยายตัวร้อยละ 8.4 เป็นผลจากการหดตัวของการส่งออกแผงวงจรไฟฟ้า ผลิตภัณฑ์เหล็ก สิ่งทอ ผลิตภัณฑ์ปิโตรเลียม รวมถึงการชะลอตัวของการส่งออกยานยนต์ และเครื่องใช้ไฟฟ้า ตลอดจนการส่งออกไปยังตลาดหลัก ที่หดตัวลง ทั้งตลาดภูมิภาคอาเซียน สหรัฐอเมริกา และญี่ปุ่น แม้ว่าการส่งออกไปยังตลาดใหม่ใน ภูมิภาคเอเชียตะวันออก ยุโรปตะวันออก ตะวันออกกลาง และอินเดีย ยังคงขยายตัวอย่างต่อเนื่อง</p>
	<p>รายรับทางด้านบริการ ขยายตัวร้อยละ 0.5 ชะลอตัวจากไตรมาสก่อนที่ขยายตัวร้อยละ 4.4 โดย รายรับค่าบริการสื่อสารและรายรับค่าประกันภัยหตุดวง</p>
การนำเข้าสินค้าและบริการ	<p>การนำเข้าสินค้า ขยายตัวร้อยละ 1.9 เร่งตัวขึ้นจากไตรมาสที่แล้วซึ่งขยายตัวร้อยละ 0.9 จากการ ขยายการนำเข้าวัตถุดิบและสินค้าขั้นกลาง รวมถึงการนำเข้าสินค้าทุนในกลุ่มเครื่องจักรไฟฟ้าที่ เพิ่มขึ้นสอดคล้องกับการผลิตภาคอุตสาหกรรมและภาวะการลงทุนที่ปรับตัวดีขึ้นจากไตรมาสก่อน</p> <p>รายจ่ายทางด้านบริการ ขยายตัวร้อยละ 4.7 ชะลอตัวลงจากไตรมาสก่อนที่ขยายตัวร้อยละ 9.4 ตามการหดตัวของรายจ่ายค่ารับเหมาก่อสร้าง รายจ่ายค่าเครื่องหมายการค้าและลิขสิทธิ์ และ รายจ่ายค่าประกันภัย</p>

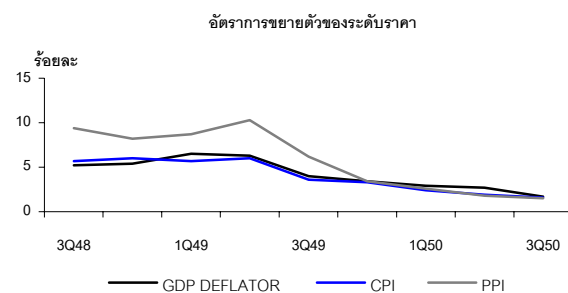
มูลค่าการส่งออกและนำเข้าสินค้า

	2549	2549				2550		
		Q1	Q2	Q3	Q4	Q1	Q2	Q3
มูลค่า ณ ราคาประจำปี								
1. การส่งออก (พันล้านบาท)	4,838	1,138	1,159	1,296	1,245	1,224	1,253	1,320
อัตราเพิ่ม	10.0	19.4	9.7	5.7	7.0	7.5	8.1	1.8
2. การนำเข้า (พันล้านบาท)	4,804	1,145	1,230	1,245	1,184	1,097	1,202	1,219
อัตราเพิ่ม	1.4	6.8	-1.8	2.2	-0.9	-4.2	-2.3	-2.1
3. ดุลการค้า (พันล้านบาท)	34	-7	-70	51	61	127	51	101
มูลค่า ณ ราคปีฐาน (2531)								
4. การส่งออก (พันล้านบาท)	2,250	535	536	593	587	582	581	617
อัตราเพิ่ม	8.3	13.1	8.3	4.2	8.6	8.9	8.4	4.1
5. การนำเข้า (พันล้านบาท)	1,819	437	464	464	454	437	469	473
อัตราเพิ่ม	0.2	-3.2	-3.4	4.2	3.5	0.1	0.9	1.9
6. อัตราแลกเปลี่ยน (บาทต่อดอลลาร์สหรัฐ)	37.9	39.3	38.1	37.7	36.6	35.6	34.7	34.1

ที่มา: ธนาคารแห่งประเทศไทย

ดัชนีราคาผลิตภัณฑ์มวลรวมในประเทศ

ดัชนีราคาผลิตภัณฑ์มวลรวมในประเทศไตรมาสที่ 3/2550 เพิ่มขึ้นร้อยละ 1.7 น้อยกว่าร้อยละ 2.7 ในไตรมาสที่แล้ว เป็นผลมาจากราคาสินค้าเกษตรชะลอตัวลงอย่างเด่นชัด ในขณะที่ดัชนีราคาผู้บริโภคเพิ่มขึ้นเพียงร้อยละ 1.6 ส่วนดัชนีราคาผู้ผลิตเพิ่มขึ้นร้อยละ 1.5



ตารางที่ 1 ผลิตภัณฑ์มวลรวมในประเทศ (GDP) และผลิตภัณฑ์มวลรวมประชาชาติ (GNP)

หน่วย : พันล้านบาท

	2549p	2549p				2550p1			ม.ค.-ก.ย.	
		Q1	Q2	Q3	Q4	Q1	Q2	Q3	2549p	2550p1
GDP ราคาประจำปี (พันล้านบาท)	7,830.3	1,943.2	1,894.5	1,938.3	2,054.4	2,082.7	2,027.9	2,068.2	5,775.9	6,178.8
GDP ราคาปีฐาน 2531 (พันล้านบาท)	4,052.0	1,020.6	977.6	987.4	1,066.4	1,063.0	1,019.2	1,036.2	2,985.6	3,118.5
อัตราเพิ่ม GDP ราคาปีฐาน (ร้อยละ) (เทียบกับระยะเดียวกันปีที่แล้ว)	5.1	6.3	5.3	4.5	4.3	4.2	4.3	4.9	5.4	4.5
GNP ราคาประจำปี (พันล้านบาท)	7,508.2	1,875.7	1,783.6	1,850.0	1,998.8	2,027.7	1,936.6	1,993.4	5,509.3	5,957.6
GNP ราคาปีฐาน 2531 (พันล้านบาท)	3,918.7	999.8	941.4	961.2	1,016.3	1,051.7	994.3	1,019.1	2,902.4	3,065.1
อัตราเพิ่ม GNP ราคาปีฐาน (ร้อยละ) (เทียบกับระยะเดียวกันปีที่แล้ว)	6.0	7.1	5.7	5.0	6.1	5.2	5.6	6.0	5.9	5.6

p = ค่ารายไตรมาสที่มีค่าปีเป็นค่าเบื้องต้น

p1 = ค่ารายไตรมาสที่ยังไม่มีผลการประมวลค่ารายปี

ตารางที่ 2 อัตราการขยายตัวที่แท้จริง (real term) ของ GDP ด้านการผลิตเทียบกับระยะเดียวกันของปีที่แล้ว

หน่วย : ร้อยละ

	2549p	2549p				2550p1			ม.ค.-ก.ย.	
		Q1	Q2	Q3	Q4	Q1	Q2	Q3	2549p	2550p1
ภาคการเกษตร	3.8	6.0	7.0	2.2	1.4	3.8	7.5	4.0	5.1	5.0
การเกษตร การล่าสัตว์และการป่าไม้	3.9	6.7	7.8	1.8	0.9	4.2	7.3	3.8	5.5	5.1
การประมง	3.5	2.8	2.7	4.0	4.4	2.1	8.2	4.7	3.1	4.6
ภาคนอกการเกษตร	5.2	6.4	5.2	4.7	4.7	4.2	4.0	5.0	5.4	4.4
การเหมืองแร่และถ่านหิน	4.2	8.3	7.3	1.0	0.6	1.0	4.9	3.8	5.3	3.3
การอุตสาหกรรม	5.9	8.1	5.7	5.0	4.8	4.6	4.5	5.8	6.3	5.0
การไฟฟ้า ประปาและแก๊ส	4.8	3.5	3.1	6.3	6.5	4.3	3.4	8.3	4.3	5.3
การก่อสร้าง	4.3	4.3	5.7	4.5	2.6	0.5	1.7	1.4	4.8	1.2
การค้าส่งค้าปลีก ซ่อมยานพาหนะ และของใช้	3.9	4.8	3.7	3.6	3.6	3.3	3.6	3.3	4.0	3.4
โรงแรมและภัตตาคาร	11.2	16.9	11.5	8.3	8.8	6.2	3.5	2.8	12.1	4.1
การขนส่ง คมนาคมและคลังสินค้า	6.3	7.4	5.3	5.4	6.9	6.1	6.0	6.1	6.0	6.0
การเงินและการธนาคาร	3.3	4.8	3.7	2.7	1.9	0.6	4.7	8.5	3.7	4.7
การค้าส่งหาวิทยุ โทรทัศน์ ให้เช่า และอื่นๆ	5.5	5.6	5.3	5.4	5.5	3.6	3.9	1.6	5.4	3.0
การบริหารราชการแผ่นดิน	0.0	-2.0	-0.5	2.6	0.0	3.4	0.1	4.4	0.0	2.7
การศึกษา	3.0	-6.1	4.8	6.6	7.5	11.2	4.3	8.6	1.6	8.0
การบริการสุขภาพและสังคมสงเคราะห์	5.6	-0.4	7.9	6.4	8.6	11.2	2.2	10.9	4.5	8.1
การบริการชุมชน สังคมและส่วนบุคคล	2.8	5.5	4.0	2.2	-0.2	-5.9	-2.9	-3.3	3.9	-4.0
บริการคนรับใช้	-2.3	-3.5	-5.1	-4.1	4.5	2.4	2.3	3.2	-4.2	2.6
ผลิตภัณฑ์มวลรวมในประเทศ (GDP)	5.1	6.3	5.3	4.5	4.3	4.2	4.3	4.9	5.4	4.5

ตารางที่ 3 อัตราการขยายตัวที่แท้จริง (real term) ของการใช้จ่ายผลิตภัณฑ์ในประเทศเทียบกับระยะเดียวกันของปีที่แล้ว

หน่วย : ร้อยละ

	2549p	2549p				2550p1			ม.ค.-ก.ย.	
		Q1	Q2	Q3	Q4	Q1	Q2	Q3	2549p	2550p1
การใช้จ่ายของครัวเรือน	3.2	4.0	3.1	2.8	2.7	1.3	0.8	1.9	3.3	1.3
การใช้จ่ายของรัฐบาล	2.3	3.9	5.5	3.2	-4.0	9.4	9.2	9.8	4.1	9.5
การลงทุน	-3.2	-12.8	-10.8	13.6	3.2	-8.6	-3.2	7.7	-5.3	-1.7
การลงทุนสินทรัพย์ถาวร	3.8	6.3	3.8	3.1	1.9	-1.3	0.2	2.6	4.4	0.5
ภาคเอกชน	3.7	6.8	3.1	3.2	1.9	-2.3	-0.7	1.1	4.4	-0.7
ภาครัฐ	3.9	4.8	5.7	3.0	2.0	2.2	2.7	5.8	4.4	3.8
ส่วนเปลี่ยนแปลงสินค้าคงเหลือ	-84.8	-84.3	-94.2	48.3	21.2	-193.9	-354.7	53.2	-114.0	-182.1
การส่งออกสินค้าและบริการ	8.5	14.2	8.8	4.7	7.2	8.2	7.6	3.5	9.0	6.4
สินค้า	8.3	13.1	8.3	4.2	8.6	8.9	8.4	4.1	8.3	7.0
บริการ	9.2	18.8	11.0	7.3	1.2	5.7	4.4	0.5	12.3	3.6
การนำเข้าสินค้าและบริการ	2.6	2.2	-1.3	5.4	4.4	1.6	2.3	2.4	2.1	2.1
สินค้า	0.2	-3.2	-3.4	4.2	3.5	0.1	0.9	1.9	-0.9	1.0
บริการ	15.9	34.9	11.6	12.0	8.6	8.6	9.4	4.7	18.9	7.5
การใช้จ่ายผลิตภัณฑ์ในประเทศ	5.3	6.4	5.6	4.9	4.4	4.1	4.3	4.8	5.6	4.4

ตารางที่ 4 การส่งออก นำเข้าและดุลบัญชีเดินสะพัด (ราคาประจำปี)

หน่วย : พันล้านบาท

	2549p	2549p				2550p1			ม.ค.-ก.ย.	
		Q1	Q2	Q3	Q4	Q1	Q2	Q3	2549p	2550p1
มูลค่าการส่งออกสินค้าและบริการ	5,752	1,374	1,375	1,519	1,483	1,479	1,483	1,544	4,268	4,506
อัตราเพิ่ม (ร้อยละ)	11.0	20.0	10.5	6.4	6.4	7.6	7.9	1.6	11.8	5.6
มูลค่าการนำเข้าสินค้าและบริการ	5,478	1,312	1,384	1,416	1,366	1,281	1,377	1,399	4,112	4,058
อัตราเพิ่ม (ร้อยละ)	4.3	10.0	-0.1	3.6	0.6	-2.4	-0.5	-1.2	4.2	-1.3
ดุลการค้าและบริการ	273.8	62.2	-9.2	103.0	117.7	197.7	105.9	144.3	156.1	447.9
สัดส่วนต่อ GDP (ร้อยละ)	3.3	3.2	-0.5	5.3	5.7	9.5	5.2	7.0	2.7	7.2
รายได้ปัจจัยการผลิตสุทธิ	-187	-27.7	-67.6	-45.8	-32.2	-27.7	-67.6	-45.8	-141.1	-145.6
ต่างประเทศ										
เงินโอนสุทธิ	126	33.4	32.3	30.3	33.0	33.4	32.3	30.3	96.1	95.6
ดุลบัญชีเดินสะพัด	198.5	67.9	-44.5	87.6	118.5	203.5	70.5	128.9	111.0	398.0
สัดส่วนต่อ GDP (ร้อยละ)	2.5	3.5	-2.3	4.5	5.8	9.8	3.5	6.2	1.9	6.4

ตารางที่ 5 อัตราการขยายตัวดัชนีราคามูลผลิตภัณฑ์มวลรวมในประเทศ ดัชนีราคาผู้บริโภค

และดัชนีราคาผู้ผลิตเทียบกับระยะเดียวกันของปีที่แล้ว

หน่วย : ร้อยละ

	2549p	2549p				2550p1			ม.ค.-ก.ย.	
		Q1	Q2	Q3	Q4	Q1	Q2	Q3	2549p	2550p1
ดัชนีราคามูลผลิตภัณฑ์มวลรวมในประเทศ	5.0	6.5	6.3	4.0	4.0	2.9	2.7	1.7	5.6	2.4
ดัชนีราคาผู้บริโภค	4.7	5.7	6.0	3.6	3.6	2.4	1.9	1.6	5.1	1.0
ดัชนีราคาผู้ผลิต	7.1	8.7	10.3	6.2	6.2	2.6	1.8	1.5	8.3	0.1

ตารางที่ 6 แหล่งที่มาของอัตราการขยายตัวผลิตภัณฑ์มวลรวมในประเทศราคาคงที่ (ปีฐาน 2531)

หน่วย : ร้อยละ

	2549p	2549p				2550p1			ม.ค.-ก.ย.	
		Q1	Q2	Q3	Q4	Q1	Q2	Q3	2549p	2550p1
ด้านอุปสงค์ (การใช้จ่าย)	5.3	6.3	5.6	4.9	4.3	4.0	4.3	4.9	5.6	4.4
อุปสงค์ภายในประเทศ	2.8	3.9	3.2	2.6	1.6	1.1	1.3	2.7	3.3	1.7
การใช้จ่ายของครัวเรือน	1.7	2.2	1.8	1.5	1.4	0.7	0.5	1.0	1.8	0.7
การใช้จ่ายของรัฐบาล	0.2	0.3	0.5	0.3	-0.3	0.8	0.8	1.0	0.4	0.9
การลงทุนสินทรัพย์ถาวร	0.9	1.4	0.9	0.8	0.4	-0.3	0.0	0.6	1.0	0.1
การส่งออกสุทธิ (อุปสงค์ภายนอก)	4.1	7.5	6.5	0.4	2.4	4.5	3.9	1.2	4.8	3.2
การส่งออกสินค้าและบริการ	5.6	8.7	5.7	3.4	4.7	5.4	5.1	2.5	5.9	4.4
การนำเข้าสินค้าและบริการ	1.5	1.2	-0.8	3.1	2.3	0.9	1.3	1.4	1.2	1.2
ส่วนเปลี่ยนสินค้าคงเหลือ	-1.7	-5.1	-4.1	2.0	0.3	-1.7	-0.8	1.1	-2.4	-0.5
ด้านอุปทานในประเทศ (การผลิต)	5.1	6.3	5.3	4.5	4.3	4.2	4.3	4.9	5.4	4.5
เกษตร	0.3	0.5	0.5	0.2	0.2	0.3	0.6	0.3	0.4	0.4
อุตสาหกรรม	2.3	3.1	2.3	2.0	1.9	1.8	1.8	2.3	2.5	2.0
ก่อสร้าง	0.1	0.1	0.1	0.1	0.1	0.0	0.0	0.0	0.1	0.0
บริการและอื่น ๆ	2.4	2.6	2.4	2.3	2.3	2.0	1.9	2.3	2.4	2.1

หมายเหตุ ผลรวมด้านอุปสงค์เทียบกับด้านอุปทานไม่เท่ากันเนื่องจากค่าสถิติผิดพลาด

ตารางที่ 7 อัตราการขยายตัวผลิตภัณฑ์มวลรวมในประเทศด้านการผลิตและการใช้จ่าย ราคาคงที่ (ปีฐาน 2531)

เทียบกับไตรมาสที่แล้ว ปรับด้วยดัชนีฤดูกาล

หน่วย : ร้อยละ

	2549p	2549p				2550p1			ม.ค.-ก.ย.	
		Q1	Q2	Q3	Q4	Q1	Q2	Q3	2549p	2550p1
ด้านอุปสงค์ (การใช้จ่าย)										
การใช้จ่ายของครัวเรือน	3.2	1.4	0.8	0.6	0.0	0.1	0.1	1.7	3.3	1.3
การใช้จ่ายของรัฐบาล	2.2	0.7	0.9	1.8	-8.3	16.1	1.2	1.4	4.7	9.4
การลงทุนสินทรัพย์ถาวร	3.9	1.1	-0.5	-0.3	1.9	-2.8	1.4	2.3	4.4	0.4
ด้านอุปทานในประเทศ (การผลิต)										
เกษตร	4.1	0.3	1.1	1.8	-1.9	3.3	4.3	-1.9	5.2	5.2
อุตสาหกรรม	5.9	1.1	1.3	0.9	1.4	1.0	1.1	2.1	6.3	5.0
ก่อสร้าง	4.2	-1.6	0.5	0.0	3.2	-3.0	1.5	0.0	5.0	1.3
บริการและอื่น ๆ	4.7	1.7	1.0	0.9	1.0	1.0	0.8	1.8	4.8	4.1
ผลิตภัณฑ์มวลรวมในประเทศ	5.1	1.2	1.1	1.0	0.9	1.1	1.3	1.5	5.4	4.5