


NESDB

ผลิตภัณฑ์มวลรวมในประเทศ ไตรมาสที่ 1/2549

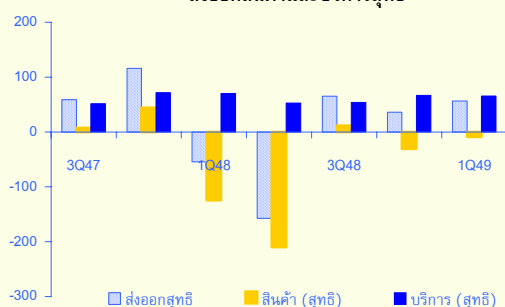
Gross Domestic Product : Q1/2006

Office of the National Economic and Social Development Board
JUNE 5th, 2006 9:30 A.M.

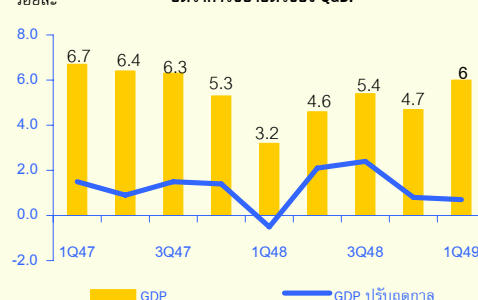
**GDP ในไตรมาสที่
1/2549 ขยายตัวร้อยละ
6.0 จากการขยายตัวสูง
จากทั้งสินค้าเกษตรและ
อุตสาหกรรม**

- เศรษฐกิจไทยในไตรมาสแรกขยายตัวร้อยละ 6.0 ปรับตัวดีขึ้นจากร้อยละ 4.7 ในไตรมาสที่ 4/2548 โดยมีปัจจัยสำคัญมาจากการขยายตัวของสินค้าเกษตร อุตสาหกรรม ประกอบกับจำนวนนักท่องเที่ยวที่เพิ่มขึ้น ส่วนหนึ่งเป็นผลมาจากอัตราการขยายตัวที่ต่ำในไตรมาสเดียวกันของปีก่อน เนื่องจากผลกระทบจากสึนามิ ภาวะภัยแล้ง และเหตุการณ์ไม่สงบใน 3 จังหวัดภาคใต้
- ผลผลิตเกษตรเพิ่มขึ้นร้อยละ 7.1 เทียบกับที่ลดลงร้อยละ 0.2 ในไตรมาสที่แล้ว โดยเป็นผลมาจากการขยายตัวสูงถึงร้อยละ 9.3 ในหมวดพืชผล ได้แก่ ข้าว อ้อย และมันสำปะหลัง ประกอบกับราคาที่ปรับตัวสูงขึ้น นอกจากนี้ หมวดประมงก็ขยายตัวสูงขึ้น จากร้อยละ 0.9 ในไตรมาสก่อน เป็นร้อยละ 2.4 ส่วนปศุสัตว์ชะลอตัวลง
- ภาคนอกเกษตรขยายตัวร้อยละ 5.9 สูงกว่าร้อยละ 5.3 ในไตรมาสที่แล้ว เนื่องจากการผลิตสาขาหลักขยายตัวได้ดีในหลายสาขา โดยเฉพาะอย่างยิ่งอุตสาหกรรมเพื่อการส่งออก โรงแรมและภัตตาคาร และคมนาคมและขนส่ง

พันล้านบาท **ส่งออกสินค้าและบริการสุทธิ**



ร้อยละ **อัตราการขยายตัวของ GDP**



- ด้านรายจ่าย การบริโภคของครัวเรือนทรงตัวที่ร้อยละ 4.1 เนื่องจากรายได้ของเกษตรกรปรับตัวดีขึ้นและมีการปรับขึ้นอัตราค่าจ้างขั้นต่ำ อย่างไรก็ดี ผู้บริโภคระมัดระวังในการใช้จ่ายมากขึ้น เนื่องจากราคาน้ำมัน อัตราดอกเบี้ย และอัตราเงินเฟ้อที่ปรับตัวสูงขึ้นอย่างต่อเนื่อง
- การลงทุนเพิ่มขึ้นร้อยละ 6.6 ชะลอตัวจากร้อยละ 8.1 ในไตรมาสที่แล้ว ซึ่งสะท้อนการลงทุนภาคเอกชนที่ชะลอตัวลง โดยการลงทุนภาครัฐยังคงขยายตัวสูงถึงร้อยละ 4.7 จากการเบิกจ่ายงบลงทุนที่ได้กักเงินไว้เบิกเหลือมีปี
- รายจ่ายเพื่อการอุปโภคบริโภคของรัฐบาลลดลงร้อยละ 0.7 เป็นผลจากค่าใช้จ่ายเพื่อซื้อสินค้าและบริการสุทธิลดลงร้อยละ 5.5
- ดุลการค้าในราคาประจำปีขาดดุล 9,001 ล้านบาท ซึ่งต่ำกว่าไตรมาสก่อน เป็นผลจากราคาน้ำมันที่ยังคงสูงขึ้นอย่างต่อเนื่อง ในขณะที่ดุลบริการเกินดุล 65,559 ล้านบาทจากการท่องเที่ยวที่ฟื้นตัวจากเหตุการณ์ธรณีพิบัติสึนามิ.
- ด้านสินค้าคงเหลือ ลดจำนวนลงมากทั้งวัตถุดิบและสินค้าสำเร็จรูป กล่าวคือ ภาคการผลิตนำสต็อกวัตถุดิบที่นำเข้าจากต่างประเทศในไตรมาสที่แล้วมาใช้ในการผลิตสินค้าอุตสาหกรรมส่งออกที่เพิ่มขึ้นมากในไตรมาสนี้.

National Accounts Office
962 Krung Kasem Road
Pomprab, Bangkok 10100

Tel: 0 2280 4085
Fax: 0 2281 9882
E-mail: nao@nesdb.go.th

ผลิตภัณฑ์มวลรวมภายในประเทศ ไตรมาสที่ 1 ปี 2549

GDP ในไตรมาสที่ 1/2549

ขยายตัวร้อยละ 6.0 โดยการ

ส่งออกเป็นตัวขับเคลื่อนภาวะ

เศรษฐกิจ

เศรษฐกิจในไตรมาสแรกขยายตัวร้อยละ 6.0 ปรับตัวดีขึ้นจากร้อยละ 4.7 ในไตรมาสที่ 4/2548 โดยมีปัจจัยสำคัญมาจากการส่งออกที่ขยายตัวในอัตราสูง ในขณะที่ปริมาณการนำเข้าลดลง นอกจากนี้ การใช้จ่ายเพื่อการอุปโภคบริโภคของครัวเรือนก็ยังทรงตัวอยู่ที่อัตราการขยายตัวร้อยละ 4.1 เท่ากับไตรมาสที่แล้ว แม้ว่าจะมีการปรับขึ้นอัตราค่าจ้างขั้นต่ำและรายได้เกษตรกรสูงขึ้นตามการเพิ่มขึ้นของปริมาณและราคาสินค้าเกษตรก็ตาม ผู้บริโภคระมัดระวังการใช้จ่ายเนื่องจากยังมีความกังวลเกี่ยวกับค่าครองชีพที่เพิ่มสูงขึ้น การลงทุนชะลอลงโดยขยายตัวร้อยละ 6.6 ในขณะที่การใช้จ่ายรัฐบาลลดลงร้อยละ 0.7

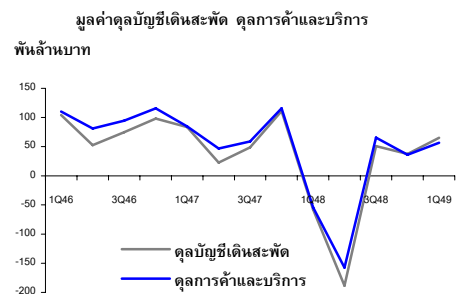
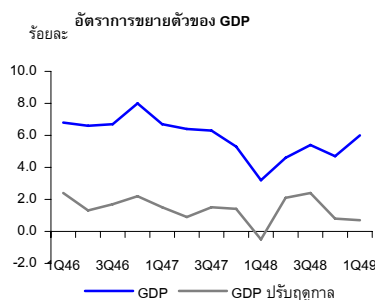
ภาวะการผลิตโดยรวมขยายตัวร้อยละ 6.0 โดยภาคเกษตรเพิ่มขึ้นร้อยละ 7.1 จากที่ลดลงร้อยละ 0.2 ในไตรมาสก่อนหน้าเนื่องจากหมวดพืชผลและประมงขยายตัวสูงขึ้น ส่วนหมวดปศุสัตว์ชะลอลง ภาคนอกเกษตรขยายตัวร้อยละ 5.9 เนื่องจากการผลิตสาขาหลักขยายตัวได้ดีทั้งสาขาอุตสาหกรรม สาขาโรงแรมและภัตตาคาร และสาขาคมนาคมและขนส่ง

GDP ที่ปรับค่าฤดูกาล ขยายตัวร้อยละ 0.7 เทียบกับร้อยละ 0.8 ในไตรมาสที่แล้ว

ผลิตภัณฑ์มวลรวมในประเทศ (GDP)

(ร้อยละ)

	2548	2548				2549
		Q1	Q2	Q3	Q4	Q1
ภาคเกษตร	-2.4	-8.7	-4.2	4.1	-0.2	7.1
ภาคนอกเกษตร	5.2	4.5	5.4	5.5	5.3	5.9
GDP	4.5	3.2	4.6	5.4	4.7	6.0
GDP ปรับฤดูกาล	4.5	-0.5	2.1	2.4	0.8	0.7



ผลิตภัณฑ์มวลรวมในประเทศ ณ ราคาประจำปีมีมูลค่า 1,928.8 พันล้านบาท เมื่อหักค่าตอบแทนจากปัจจัยการผลิตสุทธิจ่ายไปต่างประเทศ 25.7 พันล้านบาท คงเหลือเป็นผลิตภัณฑ์มวลรวมประชาชาติ (Gross National Product: GNP) เท่ากับ 1,903.1 พันล้านบาท มูลค่าที่แท้จริงเพิ่มขึ้นร้อยละ 6.6

ดุลการค้าและบริการ ณ ราคาประจำปีเป็นดุล 56.6 พันล้านบาท และเมื่อรวมกับรายได้สุทธิจากปัจจัยการผลิตและเงินโอนสุทธิจากต่างประเทศ ซึ่งเกินดุล 8.5 พันล้านบาท ทำให้ดุลบัญชีเดินสะพัดเกินดุล 65.1 พันล้านบาท หรือร้อยละ 3.4 ของ GDP เทียบกับร้อยละ 2.0 ในไตรมาสที่แล้วดัชนีราคาผลิตภัณฑ์มวลรวมในประเทศ เพิ่มขึ้นร้อยละ 6.1 สูงกว่าร้อยละ 5.1 ในไตรมาสที่แล้ว ดัชนีราคาผู้ผลิตเพิ่มขึ้นร้อยละ 8.7 ในขณะที่ดัชนีราคาผู้บริโภคเพิ่มขึ้นร้อยละ 5.7

ด้านการผลิต

การผลิตรวมขยายตัวร้อยละ 6.0
เป็นการขยายตัวสูงขึ้นทั้งภาค
เกษตรและภาคนอกเกษตร

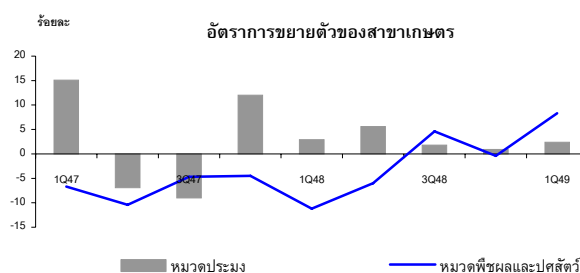
พืชผลและประมง
ขยายตัวสูงขึ้น
ปศุสัตว์ชะลอลง

การผลิตขยายตัวร้อยละ 6.0 จากร้อยละ 4.7 ในไตรมาสก่อนเป็นการขยายตัวสูงขึ้นทั้งภาคเกษตรและภาคนอกเกษตร โดยภาคเกษตรขยายตัวร้อยละ 7.1 เนื่องจากพืชหลักมีผลผลิตสูง ในขณะที่ภาคนอกเกษตรการผลิตขยายตัวร้อยละ 5.9 โดยสาขาหลักที่ขยายตัวได้ดีประกอบด้วย สาขาอุตสาหกรรมขยายตัวสูงตามการส่งออกที่ดีมาก การขนส่ง โรงแรมและภัตตาคาร ขยายตัวตามจำนวนนักท่องเที่ยวที่เพิ่มขึ้นสูง

สาขาเกษตร

การผลิตขยายตัวร้อยละ 7.1 จากที่หดตัวร้อยละ 0.2 ในไตรมาสก่อน เป็นผลมาจากหมวดพืชผลที่ขยายตัวร้อยละ 9.3

- **หมวดพืชผล** ขยายตัวร้อยละ 9.3 จากที่หดตัวร้อยละ 1.6 ในไตรมาสก่อน เนื่องจากปัจจัยแวดล้อม เช่น ภัยแล้งและฝนทิ้งช่วง ไม่ได้ส่งผลกระทบต่อผลผลิต พืชส่วนใหญ่ยังให้ผลผลิตเพิ่มขึ้น โดยเฉพาะพืชหลักสำคัญ คือ ข้าวเปลือกนาปรังที่มีฝนตกชุกช่วงเดือนกันยายน – ตุลาคม ปี 2548 ทำให้มีปริมาณน้ำมากเพียงพอต่อการเจริญเติบโต รวมถึงอ้อยที่ผลผลิตเริ่มเข้าสู่ภาวะปกติหลังจากประสบปัญหาภัยแล้งในปีก่อน ส่วนยางพารามีผลผลิตเพิ่มขึ้นเล็กน้อย โดยสวนยางในภาคเหนือ ภาคตะวันออกเฉียงเหนือ และภาคกลางเริ่มให้ผลผลิตมากขึ้น แต่ในภาคใต้ซึ่งเป็นพื้นที่ปลูกยางส่วนใหญ่ของประเทศ ประสบภาวะน้ำท่วมและเกิดเชื้อราจึงทำให้น้ำยางไม่เต็มที่ ราคายางพารายังอยู่ในระดับสูง
- **หมวดปศุสัตว์** ขยายตัวร้อยละ 4.1 ชะลอลงจากที่ขยายตัวร้อยละ 10.1 ในไตรมาสก่อน โดยการผลิตไก่เนื้อยังคงขยายตัวสูงต่อเนื่องแต่เริ่มชะลอลง เพราะประเทศไทยสามารถควบคุมสถานการณ์การแพร่ระบาดของโรคไข้หวัดนกได้ จึงสร้างความมั่นใจแก่ผู้บริโภคทั้งในและนอกประเทศ รวมถึงสุกรที่มีการผลิตเพิ่มขึ้น เพราะการบริโภคเนื้อสุกรยังเป็นที่ต้องการของตลาดภายในประเทศ รวมถึงการผลักดันสู่การส่งออกทั้งในรูปแบบเนื้อสดและแปรรูปปรุงสุกที่มีแนวโน้มเพิ่มขึ้นในตลาดต่างประเทศ ทำให้เกษตรกรมีการขยายการผลิตเพิ่มขึ้นแต่ยังไม่สูงมากนัก อย่างไรก็ตามการผลิตผลิตภัณฑ์นมลดลง
- **หมวดประมง** ขยายตัวร้อยละ 2.4 เพิ่มขึ้นจากไตรมาสก่อน ที่ขยายตัวร้อยละ 0.9 เนื่องจากมีปริมาณการส่งออกกุ้งค่อนข้างสูง เพราะไทยได้รับคืนสิทธิพิเศษทางศุลกากร (GSP) จากสหภาพยุโรป ผู้ประกอบการเอกชนจากหลายประเทศในยุโรปจึงเริ่มเจรจาขอนำเข้าสินค้าและผลิตภัณฑ์กุ้งไทยมากขึ้น อีกทั้งอัตราภาษีตอบโต้การทุ่มตลาด (AD) ที่สหรัฐเรียกเก็บจากผู้ส่งออกกุ้งไทย ก็อยู่ในเกณฑ์ที่ต่ำกว่าประเทศคู่แข่งด้วย
- **ระดับราคาสินค้าเกษตร** สูงขึ้นร้อยละ 15.1 เป็นผลจากราคาของผลผลิตหลักสูงขึ้น เช่น ข้าว ยางพารา อ้อย มันสำปะหลัง และไก่เนื้อ



อุตสาหกรรมสินค้าทุนและ
เทคโนโลยีขยายตัวต่อเนื่อง
อุตสาหกรรมเบาและ
อุตสาหกรรมวัตถุดิบ
ขยายตัวสูงขึ้น

สาขาอุตสาหกรรม

การผลิตขยายตัวสูงขึ้นร้อยละ 7.6 จากร้อยละ 5.9 ในไตรมาสก่อน โดยกลุ่มอุตสาหกรรมเบาและอุตสาหกรรมวัตถุดิบขยายตัวสูงขึ้น อุตสาหกรรมสินค้าทุนและเทคโนโลยีขยายตัวสูงต่อเนื่องแต่เริ่มชะลอตัว อุตสาหกรรมที่มีการขยายตัวสูงประกอบด้วย อุตสาหกรรมคอมพิวเตอร์และอุปกรณ์ อุตสาหกรรมอิเล็กทรอนิกส์ อุตสาหกรรมยานยนต์ อุตสาหกรรมสิ่งทอและเสื้อผ้าสำเร็จรูป และอุตสาหกรรมอาหารและเครื่องดื่ม

อัตราการขยายตัวสาขาอุตสาหกรรม

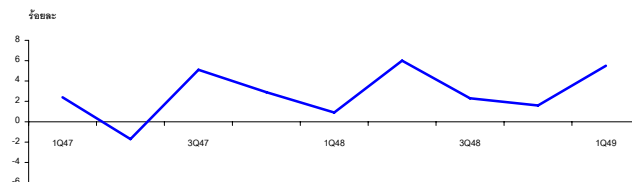
(ร้อยละ)

	2548	2548				2549
		Q1	Q2	Q3	Q4	Q1
อุตสาหกรรมเบา	2.6	0.9	6.0	2.3	1.6	5.5
อุตสาหกรรมวัตถุดิบ	4.4	5.4	6.3	6.1	0.0	3.5
อุตสาหกรรมสินค้าทุนและเทคโนโลยี	9.3	5.0	7.5	10.3	13.7	12.5
อุตสาหกรรมรวม	5.5	3.2	6.5	6.4	5.9	7.6

อุตสาหกรรมเบา การผลิตขยายตัวสูงขึ้นร้อยละ 5.5 จากร้อยละ 1.6 ในไตรมาสก่อน เนื่องจากอุตสาหกรรมอาหารและเครื่องดื่ม อุตสาหกรรมสิ่งทอ และอุตสาหกรรมเสื้อผ้าสำเร็จรูปที่ขยายตัวสูง อุตสาหกรรมที่สำคัญในกลุ่มนี้ประกอบด้วย

- อาหารและเครื่องดื่ม การผลิตขยายตัวสูงขึ้นร้อยละ 9.7 จากร้อยละ 1.6 ในไตรมาสก่อน เป็นผลจากกลุ่มอาหารผลผลิตสูง เช่น อุตสาหกรรมแปรรูปอาหารทะเลและผลไม้ กระป๋องที่ขยายตัวสูงจากการส่งออกที่ดี ส่วนอุตสาหกรรมเครื่องดื่มขยายตัวสูงทั้งสุรา เบียร์และเครื่องดื่มไม่มีแอลกอฮอล์
- สิ่งทอและเสื้อผ้าสำเร็จรูป ขยายตัวสูงร้อยละ 5.3 และ 9.7 ตามลำดับ เนื่องจากการส่งออกไปตลาดหลักขยายตัวสูง

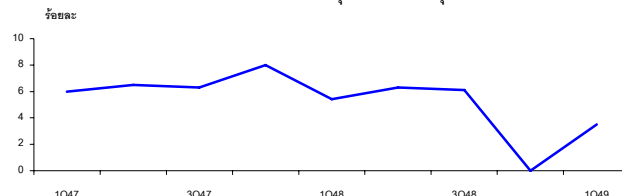
อัตราการขยายตัวของอุตสาหกรรมเบา



อุตสาหกรรมวัตถุดิบ ขยายตัวสูงขึ้นร้อยละ 3.5 จากที่การผลิตทรงตัวในไตรมาสก่อน อุตสาหกรรมสำคัญในกลุ่มนี้ประกอบด้วย

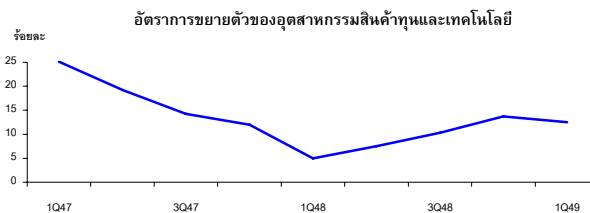
- อุตสาหกรรมเคมีและผลิตภัณฑ์เคมี ขยายตัวสูงขึ้นร้อยละ 6.8 จากร้อยละ 3.0 เนื่องจากการผลิตของอุตสาหกรรมปิโตรเคมีขยายตัวสูงตามการส่งออก
- อุตสาหกรรมโรงกลั่นน้ำมัน ขยายตัวสูงขึ้นร้อยละ 3.5 จากที่ลดลงร้อยละ 9.0 ในไตรมาสก่อนโดยที่การใช้ภายในประเทศทรงตัว แต่การส่งออกน้ำมันสำเร็จรูปขยายตัวดี
- อุตสาหกรรมโลหะ การผลิตลดลงต่อเนื่องร้อยละ 10.3 เนื่องจากความต้องการในประเทศลดลงตามภาวะการก่อสร้างโดยรวม

อัตราการขยายตัวของอุตสาหกรรมวัตถุดิบ



อุตสาหกรรมสินค้าทุนและเทคโนโลยี การขยายตัวสูงต่อเนื่องร้อยละ 12.5 จากร้อยละ 13.7 ในไตรมาสที่แล้ว เป็นผลมาจากการส่งออกขยายตัวดีมาก อุตสาหกรรมสำคัญในกลุ่มนี้มีดังนี้

- เครื่องจักรสำนักงาน ขยายตัวสูงร้อยละ 22.9 เป็นการขยายตัวสูงในกลุ่มอุตสาหกรรมคอมพิวเตอร์และอุปกรณ์โดยเฉพาะ Hard Disk Drive ตามตลาดต่างประเทศที่ขยายตัวสูง
- เครื่องจักรและอุปกรณ์ไฟฟ้า การผลิตขยายตัวสูงต่อเนื่องร้อยละ 21.6 เนื่องจากการผลิตแผงวงจรไฟฟ้า(Integrated Circuit) ยังขยายตัวได้ดีตามภาวะความต้องการในตลาดโลก
- ยานยนต์ การผลิตปรับตัวดีขึ้นต่อเนื่องขยายตัวร้อยละ 20.1 จากร้อยละ 15.5 ในไตรมาสก่อน โดยขยายตัวสูงในส่วนของการผลิตรถยนต์เพื่อการพาณิชย์ตามตลาดส่งออกที่ขยายตัวได้ดี นอกจากนั้นในส่วนของรถยนต์นั่งส่วนบุคคลการผลิตสูงขึ้นเนื่องจากการผลิตรุ่นใหม่ออกสู่ตลาดในประเทศ



สาขาไฟฟ้า ประปาและโรงแยกก๊าซ

ขยายตัวร้อยละ 3.9 เพิ่มขึ้นจากร้อยละ 3.5 ในไตรมาสก่อน โดยหมวดไฟฟ้าซึ่งมีสัดส่วน ร้อยละ 86.1 ของสาขาขยายตัวร้อยละ 3.5 ตามปริมาณการใช้ไฟฟ้าโดยรวมที่ขยายตัวร้อยละ 5.1 จากร้อยละ 3.2 ในไตรมาสก่อน โดยการใช้ไฟฟ้าเกือบทุกประเภทผู้ใช้ไฟขยายตัวสูงขึ้น ประกอบด้วย ผู้ใช้ไฟฟ้าประเภทกิจการเฉพาะอย่าง ขนาดกลาง ขนาดเล็กและที่อยู่อาศัย ยกเว้นผู้ใช้ไฟฟ้าประเภทกิจการขนาดใหญ่ที่ขยายตัวร้อยละ 3.1 ชะลอลงจากร้อยละ 3.4 ในไตรมาสก่อน สำหรับโรงแยกก๊าซธรรมชาติขยายตัวร้อยละ 4.5 เพิ่มขึ้นตามปริมาณการผลิต ก๊าซธรรมชาติ ส่วนหมวดประปา ขยายตัวร้อยละ 5.8 เทียบกับร้อยละ 4.4 ในไตรมาส 4/2548

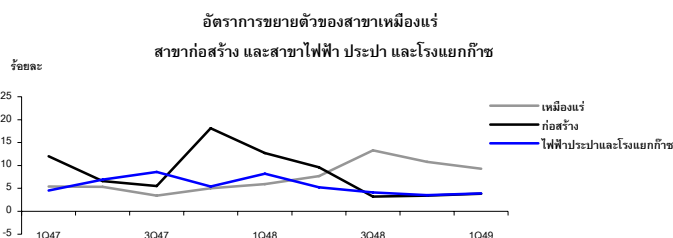
การใช้ไฟฟ้าขยายตัวในทุกกลุ่ม
ยกเว้นกิจการขนาดใหญ่ชะลอลง

อัตราการขยายตัวของปริมาณการใช้กระแสไฟฟ้าจำแนกตามประเภทผู้ใช้

(ร้อยละ)

	2548	2548				2549
		Q1	Q2	Q3	Q4	Q1
ที่อยู่อาศัย	4.0	4.8	6.0	2.7	2.5	5.8
สัดส่วน	21.6	20.8	23.1	21.6	20.9	20.9
กิจการขนาดเล็ก	7.7	10.5	10.9	7.1	2.7	5.6
สัดส่วน	10.1	9.9	10.4	10.1	9.9	9.9
กิจการขนาดกลาง	3.6	1.1	4.3	3.4	5.7	8.5
สัดส่วน	17.7	17.4	17.3	17.8	18.0	18.0
กิจการขนาดใหญ่	6.2	9.2	8.8	3.9	3.4	3.1
สัดส่วน	41.9	42.9	40.5	41.6	42.6	42.1
กิจการเฉพาะอย่าง	2.4	0.7	5.2	3.1	0.4	11.5
สัดส่วน	3.0	3.0	3.1	3.0	3.0	3.1
ส่วนราชการ	1.0	3.9	2.4	0.4	-2.7	0.3
สัดส่วน	3.3	3.2	3.3	3.4	3.1	3.1
อื่นๆ	13.8	19.9	18.6	19.8	-0.6	7.0
สัดส่วน	2.5	2.8	2.4	2.4	2.5	2.8
รวม	5.3	6.7	7.4	4.0	3.2	5.1

ที่มา : การไฟฟ้านครหลวงและการไฟฟ้าส่วนภูมิภาค



การผลิตก๊าซธรรมชาติและ
น้ำมันดิบขยายตัวสูง แร่อื่น ๆ
ชะลอตัว

สาขาเหมืองแร่และย่อยหิน

ขยายตัวร้อยละ 9.3 ชะลอตัวเล็กน้อยจากร้อยละ 10.8 ในไตรมาสก่อน โดยปริมาณการผลิตก๊าซธรรมชาติ ก๊าซธรรมชาติเหลวและน้ำมันดิบ ซึ่งมีสัดส่วนร้อยละ 65.7 ของสาขาขยายตัวร้อยละ 13.0 เพิ่มขึ้นจากร้อยละ 11.0 ในไตรมาสก่อน น้ำมันดิบขยายตัวร้อยละ 36.9 เป็นการผลิตเพิ่มขึ้นจากแหล่งเบญจมาศ ปลายหมีก ยะลาและทวนตะวัน เนื่องจากการขยายกำลังการผลิต ก๊าซธรรมชาติและก๊าซธรรมชาติเหลว ขยายตัวร้อยละ 4.5 และ 20.5 ตามลำดับ สำหรับหินกรวด หวาย ขยายตัวร้อยละ 9.5 จากร้อยละ 7.8 ในไตรมาสก่อน แต่แร่อื่นๆ ซึ่งประกอบด้วย ยิปซัม หินอ่อน แกรนิต์ ขยายตัวร้อยละ 3.3 ชะลอตัวจากร้อยละ 11.3 และลิกไนต์ ลดลงร้อยละ 6.0 จากที่ขยายตัวร้อยละ 6.7 ในไตรมาสก่อน

สาขาก่อสร้าง

ขยายตัวร้อยละ 3.8 โดยมีมูลค่าเพิ่มของการก่อสร้างภาคเอกชน ขยายตัวร้อยละ 3.7 ชะลอตัวจากไตรมาสก่อนโดยเฉพาะการก่อสร้างอาคารประเภทที่อยู่อาศัย อาคารเพื่อการพาณิชย์และอาคารโรงงานที่ชะลอตัวลง เป็นผลมาจากปัจจัยทางด้านอัตราดอกเบี้ยที่มีแนวโน้มเพิ่มขึ้น และปัจจัยทางด้านต้นทุนการผลิตที่เป็นผลกระทบมาจากราคาน้ำมัน ทำให้ราคาสถูกรุกก่อสร้างมีแนวโน้มเพิ่มขึ้นโดยเฉพาะราคาปูนซีเมนต์ ราคาไม้และผลิตภัณฑ์ไม้ ในขณะที่มูลค่าเพิ่มของการก่อสร้างภาครัฐ ขยายตัวร้อยละ 4.0 เพิ่มขึ้นจากร้อยละ 0.1 ในไตรมาสก่อน เนื่องจากการเบิกจ่ายงบลงทุนทางด้านการก่อสร้างเหลือในปีในไตรมาสนี้ค่อนข้างสูง

สาขาคมนาคมและขนส่ง

ขยายตัวร้อยละ 7.0 สูงขึ้นจากร้อยละ 6.3 ในไตรมาสก่อน โดยบริการการขนส่งขยายตัวสูงขึ้นร้อยละ 5.0 จากร้อยละ 0.7 ในไตรมาสก่อน เนื่องจากการขนส่งทางอากาศขยายตัวสูงถึงร้อยละ 7.5 ตามจำนวนผู้โดยสารและการขนส่งสินค้าที่เพิ่มขึ้น ในขณะที่บริการโทรคมนาคมขยายตัวร้อยละ 10.5 ชะลอตัวลงจากร้อยละ 15.1 ในไตรมาสก่อน

การก่อสร้างขยายตัวร้อยละ 3.8
ปรับตัวดีขึ้นจากไตรมาสก่อน
เป็นผลมาจากภาครัฐได้กันเงินไว้
เบิกเหลือปี ในขณะที่
ภาคเอกชนชะลอตัว

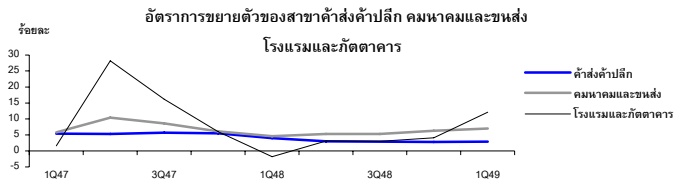
บริการขนส่งขยายตัวสูงขึ้น
ในขณะที่บริการคมนาคมเริ่ม
ชะลอตัว

อัตราการขยายตัวรายการสำคัญในสาขาคมนาคมและขนส่ง

	(ร้อยละ)				
	2548	2548			
		Q1	Q2	Q3	Q4
การขนส่ง	0.4	0.3	-0.1	0.8	0.7
การขนส่งทางบก	-1.4	-0.1	-1.9	0.1	-3.8
การขนส่งทางอากาศ	-1.5	-3.8	-1.6	-2.7	1.9
การขนส่งทางน้ำ	4.2	5.8	2.8	3.0	5.1

สาขาค้าส่งค้าปลีก

ขยายตัวร้อยละ 2.9 เทียบกับร้อยละ 2.8 ในไตรมาสก่อน เนื่องจากการบริโภคของครัวเรือนอยู่ในภาวะทรงตัว



สาขาโรงแรมและภัตตาคาร

ขายตัวสูงร้อยละ 12.1 จากร้อยละ 4.1 ในไตรมาสก่อน โดยบริการภัตตาคารขายตัวร้อยละ 6.7 เพิ่มขึ้นจากร้อยละ 4.6 ส่วนโรงแรมขายตัวสูงถึงร้อยละ 24.0 จากร้อยละ 3.0 ตามจำนวนนักท่องเที่ยวต่างประเทศรวมคนไทยที่เพิ่มขึ้นร้อยละ 21.8 จากร้อยละ 2.4 ในไตรมาสก่อน อัตราการเข้าพักโรงแรมซึ่งสะท้อนภาวะการท่องเที่ยวชาวไทยและต่างชาติ อยู่ที่ร้อยละ 67.7 เทียบกับร้อยละ 64.0 ในไตรมาสที่แล้ว การที่นักท่องเที่ยวมีอัตราการขายตัวสูง เนื่องจากฐานการเปรียบเทียบมีระดับต่ำคือ ไตรมาสแรกของปีที่แล้วได้รับผลกระทบจากเหตุการณ์ธรณีพิบัติภัยคลื่น Tsunami ในไตรมาสนี้จำนวนนักท่องเที่ยวต่างชาติที่เดินทางมายังประเทศไทยผ่านท่าอากาศยานกรุงเทพ เพิ่มขึ้นถึงร้อยละ 29.4 ส่วนการท่องเที่ยวในภาคใต้ปรับตัวดีขึ้นอย่างต่อเนื่องในจังหวัดภูเก็ต และกระบี่ โดยนักท่องเที่ยวที่เดินทางเข้ามาไทยสูงสุด คือ ญี่ปุ่น รองลงมา คือ จีน เกาหลี และอังกฤษ ตามลำดับ

จำนวนนักท่องเที่ยวต่างประเทศ จำแนกตามถิ่นที่อยู่

	2548	2548				2549
		Q1	Q2	Q3	Q4	Q1
เอเชีย	6,380	1,349	1,486	1,773	1,772	1,629
ยุโรป	2,817	822	507	615	873	992
อเมริกา	830	222	180	187	241	269
อื่นๆ	1,428	280	334	431	383	364
รวม	11,455	2,673	2,507	3,006	3,269	3,254
นักท่องเที่ยวต่างประเทศรวมคนไทย	11,524	2,693	2,520	3,016	3,295	3,280
อัตราเพิ่ม (ร้อยละ)	-1.9	-10.1	-1.5	1.7	2.4	21.8

ที่มา : การท่องเที่ยวแห่งประเทศไทย, ไตรมาสที่ 1/2549 ประมาณการโดย สศช.

สาขาตัวกลางทางการเงิน

ขายตัวชะลอลงร้อยละ 4.2 จากร้อยละ 8.1 ในไตรมาสก่อน โดยกิจการธนาคารพาณิชย์ขายตัวชะลอลงเนื่องจากรายได้จากค่าธรรมเนียมและบริการชะลอลง ประกอบกับรายจ่ายที่สูงขึ้น รายได้ดอกเบี้ยสุทธิขายตัวเพียงเล็กน้อย การประกันภัยขายตัวในอัตราชะลอลงเช่นกัน

สาขาการบริการอื่น ๆ

ภาพรวมขายตัวร้อยละ 2.6 โดยสาขาบริการชุมชนฯ ขายตัวร้อยละ 3.7 เพิ่มขึ้นจากร้อยละ 0.7 ในไตรมาสก่อน เนื่องจากบริการวิทยุและโทรทัศน์ ขายตัวร้อยละ 8.7 เพิ่มขึ้นจากร้อยละ 2.6 สลากกินแบ่งรัฐบาล และสลากเลขท้าย 3 ตัวและ 2 ตัว ขายตัวร้อยละ 4.3 เพิ่มขึ้นจากร้อยละ 2.4 ในไตรมาสก่อน โดยสลากเลขท้าย 3 ตัวและ 2 ตัว มียอดรายรับสุทธิเพิ่มขึ้นจากระยะเดียวกันของปีก่อน ซึ่งขายตัวร้อยละ 24.6 ในขณะที่ยอดจำหน่ายสลากกินแบ่งรัฐบาลลดลงร้อยละ 0.7 ส่วนบริการด้านกีฬา ขายตัวร้อยละ 14.1 ในขณะที่การฉายภาพยนตร์ และบริการอื่นๆ ลดลงร้อยละ 3.9 และ 5.5 ตามลำดับ และการบริหารราชการแผ่นดินฯ ลดลงร้อยละ 1.4

โรงแรมขายตัวสูงจากนักท่องเที่ยวที่เพิ่มขึ้น

ธนาคารพาณิชย์ และการประกันภัยขายตัวชะลอลง

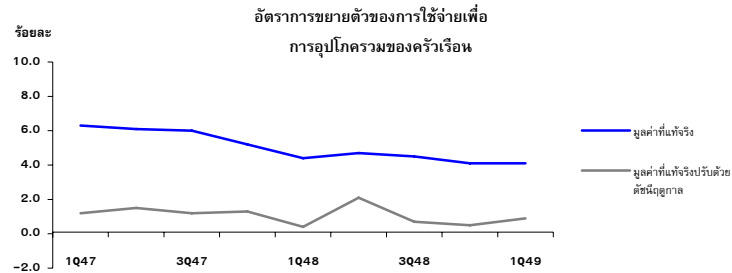
บริการอื่น ๆ ชะลอลดตัวลง

ด้านการใช้จ่าย

การใช้จ่ายของครัวเรือน

ความวิตกกังวลเกี่ยวกับราคาน้ำมันเชื้อเพลิง อัตราดอกเบี้ย และอัตราเงินเฟ้อ ที่ปรับตัวสูงขึ้นอย่างต่อเนื่อง รวมทั้งความไม่แน่นอนทางการเมือง ทำให้การใช้จ่ายของครัวเรือนทรงตัว โดยขยายตัวร้อยละ 4.1 เท่ากับไตรมาสที่แล้ว

- การใช้จ่ายเพื่อการอุปโภคบริโภคของครัวเรือนขยายตัวในอัตราเดียวกันกับไตรมาสที่แล้ว โดยขยายตัวร้อยละ 4.1 เมื่อปรับค่าการเปลี่ยนแปลงตามฤดูกาล การใช้จ่ายขยายตัวจากไตรมาสที่แล้วร้อยละ 0.9



- รายได้เกษตรกรปรับตัวสูงขึ้นตามการเพิ่มขึ้นของปริมาณและราคาสินค้าเกษตร ประกอบกับการปรับขึ้นอัตราค่าจ้างขั้นต่ำปี 2549 ตั้งแต่วันที่ 1 มกราคม 2549 ส่งผลให้การใช้จ่ายเพื่อการอุปโภคบริโภคของครัวเรือนยังคงขยายตัว แต่กระนั้นความวิตกกังวลเกี่ยวกับราคาขายปลีกน้ำมันเชื้อเพลิงภายในประเทศและอัตราเงินเฟ้อที่ปรับตัวสูงขึ้นอย่างต่อเนื่อง การปรับขึ้นอัตราดอกเบี้ย รวมทั้งความไม่แน่นอนทางการเมือง ได้ส่งผลกระทบให้ผู้บริโภคขาดความเชื่อมั่นและระมัดระวังการใช้จ่าย

การให้บริการบัตรเครดิตและดัชนีความเชื่อมั่นผู้บริโภค

(พันล้านบาท)

	2548	2548				2549
		Q1	Q2	Q3	Q4	Q1
การใช้จ่ายในประเทศ	450	101	107	114	128	131
การใช้จ่ายในต่างประเทศ	25	5	7	6	6	6
เบิกเงินสดล่วงหน้า	154	36	36	39	42	46
การใช้จ่ายรวม	629	143	150	159	177	183
อัตราเพิ่ม (ร้อยละ)	17.3	16.8	17.1	21.9	13.9	28.6
ดัชนีความเชื่อมั่นผู้บริโภคโดยรวม	88.1	91.2	86.8	84.9	87.8	85.3
อัตราเพิ่ม (ร้อยละ)	-11.7	-15.2	-15.2	-11.6	-6.3	-6.5

ที่มา : ธนาคารแห่งประเทศไทย

- การใช้จ่ายเพื่อการอุปโภคบริโภคของครัวเรือนที่ไม่รวมคนไทยในต่างประเทศและคนต่างประเศในประเทศไทย ขยายตัวร้อยละ 4.0

อัตราขยายตัวของการใช้จ่ายเพื่อการอุปโภคบริโภคของครัวเรือนในประเทศ

(ร้อยละ)

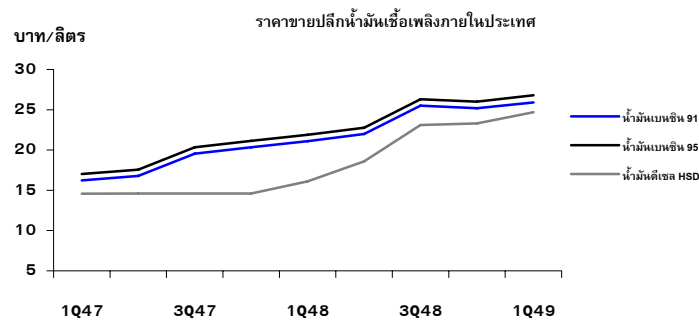
	2548	2548				2549
		Q1	Q2	Q3	Q4	Q1
การใช้จ่ายของครัวเรือนในประเทศ	3.7	2.9	3.9	3.7	4.3	5.4
หัก : การใช้จ่ายของชาวต่างประเทศในประเทศ	-2.1	-8.1	-4.8	-2.7	6.6	18.8
การใช้จ่ายของครัวเรือนไม่รวมนักท่องเที่ยว	4.4	4.3	4.8	4.5	4.0	4.0
บวก : การใช้จ่ายของคนไทยในต่างประเทศ	5.2	7.5	3.0	4.9	5.9	7.9
การใช้จ่ายของครัวเรือนไทยทั้งหมด	4.4	4.4	4.7	4.5	4.1	4.1

รายจ่ายครัวเรือนจำแนกตามหมวด

หมวดสินค้าเกษตร และประมง ขยายตัวร้อยละ 3.1 เนื่องจากการบริโภคผักและผลไม้เพิ่มขึ้น สอดคล้องกับอุปทานในตลาด

หมวดผลิตภัณฑ์อาหาร เครื่องดื่ม ยาสูบ และเครื่องนุ่งห่ม ขยายตัวร้อยละ 4.5 เป็นผลมาจากการบริโภคเนื้อสัตว์และสินค้าเกษตรแปรรูปขยายตัวร้อยละ 4.7 การบริโภคเครื่องดื่มขยายตัวร้อยละ 11.6 ส่วนการอุปโภคเสื้อผ้าเครื่องแต่งกาย และสิ่งทออื่นๆ ขยายตัวร้อยละ 1.9

หมวดไฟฟ้าและประปา ขยายตัวร้อยละ 5.8 จากร้อยละ 2.5 ในไตรมาสที่แล้ว เป็นการเพิ่มขึ้นของการใช้จ่ายกระแสไฟฟ้าร้อยละ 5.8 และการใช้จ่ายน้ำประปาร้อยละ 6.1 ส่วนหนึ่งเป็นผลมาจากอากาศร้อนเร็วกว่าปกติ ทำให้ปริมาณการใช้ไฟฟ้าและประปาของครัวเรือนปรับตัวสูงขึ้นตั้งแต่ไตรมาสแรกของปี



ที่มา : สำนักงานนโยบายและแผนพลังงาน

หมวดยานพาหนะ ขยายตัวร้อยละ 6.4 สูงขึ้นจากร้อยละ 3.8 ในไตรมาสที่แล้ว เป็นผลมาจากการประกอบการนำยานยนต์รุ่นใหม่ ๆ เข้าสู่ตลาดรวมทั้งการจัดงานแสดง “บางกอก อินเตอร์เนชั่นแนล มอเตอร์โชว์ ครั้งที่ 27” ทำให้ปริมาณการจำหน่ายรถยนต์นั่งในไตรมาสนี้เพิ่มขึ้นร้อยละ 6.0 ส่วนจำนวนรถบรรทุกส่วนบุคคลจดทะเบียนใหม่ (รถปิกอัพ) เพิ่มขึ้นร้อยละ 16.1 รถจักรยานยนต์จดทะเบียนใหม่เพิ่มขึ้นร้อยละ 8.0 และรถยนต์นั่งส่วนบุคคลเกิน 7 คนจดทะเบียนใหม่ (รถยนต์ตู้) เพิ่มขึ้นร้อยละ 54.0

ปริมาณการจำหน่ายยานยนต์

	2548	2548				2549
		Q1	Q2	Q3	Q4	Q1
รถยนต์นั่ง (คัน)	185,761	42,260	47,315	40,251	55,935	44,783
อัตราเพิ่มร้อยละ	-11.2	-19.5	-5.6	-19.8	-0.6	6.0
รถยนต์พาณิชย์ (คัน)	517,677	124,245	132,096	118,576	142,760	125,068
อัตราเพิ่มร้อยละ	24.2	30.7	30.9	31.9	9.1	0.7
รถจักรยานยนต์ (คัน)	2,053	519	499	478	558	512
อัตราเพิ่มร้อยละ	4.5	1.2	-0.2	9.5	8.0	-1.3

ที่มา : สถาบันยานยนต์ และธนาคารแห่งประเทศไทย

หมวดขนส่งและสื่อสาร ขยายตัวร้อยละ 12.3 สูงกว่าร้อยละ 11.5 ในไตรมาสที่แล้ว โดยบริการไปรษณีย์และสื่อสารโทรคมนาคมขยายตัวต่อเนื่องสูงถึงร้อยละ 29.2 ส่วนหนึ่งเป็นผลมาจากการประกอบกิจการโทรศัพท์เคลื่อนที่ใช้กลยุทธ์ด้านราคาเพื่อแย่งชิงส่วนแบ่งทางการตลาด โดยปรับลดอัตราค่าบริการทั้งในระบบ prepaid และ postpaid ส่งผลให้ปริมาณการใช้โทรศัพท์เคลื่อนที่ปรับตัวสูงขึ้นต่อเนื่องจากไตรมาสที่แล้ว ส่วนบริการขนส่งขยายตัวร้อยละ 1.4

จำนวนหมายเลขจดทะเบียนโทรศัพท์พื้นฐานและโทรศัพท์เคลื่อนที่

(ณ วันสิ้นสุด)	2548	2548				2549
		Q1	Q2	Q3	Q4	Q1
โทรศัพท์พื้นฐาน (พันเลขหมาย)	6,671	6,563	6,626	6,656	6,671	7,052
จำนวนประชากร / เลขหมาย	9.7	9.8	9.8	9.7	9.7	9.2
โทรศัพท์เคลื่อนที่ (พันเลขหมาย)	32,010	29,293	29,809	30,410	32,010	34,240
ระบบ Prepaid	26,753	24,121	24,560	25,185	26,753	29,158
ระบบ Postpaid	5,256	5,171	5,249	5,226	5,256	5,082
โทรศัพท์เคลื่อนที่ (ร้อยละ)	100.0	100.0	100.0	100.0	100.0	100.0
ระบบ Prepaid	78.7	82.3	82.4	82.8	78.7	85.2
ระบบ Postpaid	16.3	17.7	17.6	17.2	16.3	14.8
จำนวนประชากร / เลขหมาย	2.0	2.2	2.2	2.1	2.0	1.9

ที่มา : บริษัท ทีโอที จำกัด (มหาชน) และบริษัท กสท. โทรคมนาคม จำกัด

หมวดโรงแรมและภัตตาคาร ขยายตัวอย่างเด่นชัดร้อยละ 12.5 เทียบกับร้อยละ 3.8 ในไตรมาสที่แล้ว เนื่องจากบริการโรงแรมขยายตัวสูงถึงร้อยละ 24.0 สอดคล้องกับภาวะการฟื้นตัวของการท่องเที่ยวทั้งชาวไทยและชาวต่างประเทศ โดยจำนวนนักท่องเที่ยวชาวต่างประเทศขยายตัวร้อยละ 21.7 ส่วนหนึ่งเป็นผลมาจากการฐานการใช้จ่ายในระดับต่ำของปีที่แล้วที่ได้รับผลกระทบจากเหตุการณ์ธรณีพิบัติภัย (Tsunami) ประกอบกับในไตรมาสนี้ได้มีการประชาสัมพันธ์ข่าวสารและการจัดกิจกรรมส่งเสริมการท่องเที่ยวให้มีความหลากหลายมากขึ้น เพื่อกระตุ้นกระแสการท่องเที่ยวของทั้งภาครัฐและภาคเอกชน ส่วนบริการภัตตาคารขยายตัวร้อยละ 7.5

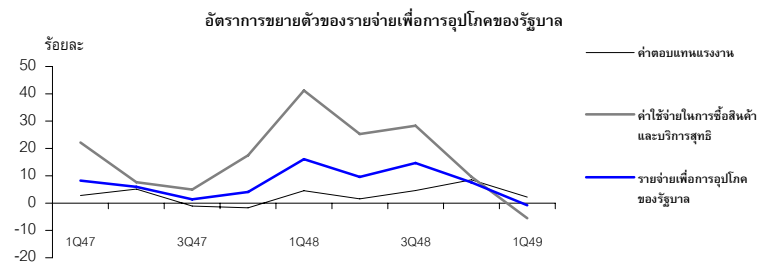
เมื่อพิจารณารายจ่ายของครัวเรือนจำแนกตามลักษณะความคงทนพบว่า รายจ่ายซื้ออาหารขยายตัวร้อยละ 2.9 สูงขึ้นจากร้อยละ 2.4 ในไตรมาสที่แล้ว ส่วนสินค้าและบริการอื่น ๆ ที่ไม่ใช่อาหารขยายตัวร้อยละ 4.5 จำแนกเป็นสินค้าไม่คงทน (ไม่รวมอาหาร) เช่น เครื่องดื่ม ไฟฟ้าและน้ำประปา ยารักษาโรค และของใช้ในครัวเรือน ขยายตัวร้อยละ 5.2 สินค้าคงทนประกอบด้วยเสื้อผ้า รองเท้า ภาชนะ และสิ่งของที่ใช้ในครัวเรือน ชะลอตัวร้อยละ 3.4 สำหรับการใช้จ่ายซื้อสินค้าคงทน เช่น ยานยนต์ เครื่องเรือน เครื่องใช้ไฟฟ้าขนาดใหญ่ คอมพิวเตอร์ วิทยุและโทรทัศน์ ขยายตัวร้อยละ 4.8 และรายจ่ายด้านบริการประกอบด้วย โรงแรมและภัตตาคาร บริการบันเทิงและนันทนาการ การศึกษา การรักษาพยาบาล และการใช้จ่ายของนักท่องเที่ยวสุทธิ ชะลอลงเหลือร้อยละ 4.2

อัตราการขยายตัวของค่าใช้จ่ายเพื่อการอุปโภคบริโภคของครัวเรือน

จำแนกตามลักษณะความคงทน		(ร้อยละ)				
	2548	2548				2549
		Q1	Q2	Q3	Q4	Q1
การใช้จ่ายของครัวเรือน	4.4	4.4	4.7	4.5	4.1	4.1
อาหาร	4.0	5.2	4.3	4.0	2.4	2.9
อื่น ๆ ที่ไม่ใช่อาหาร	4.5	4.2	4.8	4.6	4.4	4.5
สินค้าไม่คงทน	2.6	1.4	3.6	2.9	2.5	5.2
สินค้ากึ่งคงทน	4.1	4.6	4.3	3.3	4.3	3.4
สินค้าคงทน	1.4	-0.5	-0.5	1.6	4.7	4.8
บริการ	8.2	9.4	8.8	8.5	6.2	4.2

รายจ่ายเพื่อการอุปโภค ของรัฐบาล

- การเบิกจ่ายงบประมาณรวมถึงครึ่งปีงบประมาณมีจำนวน 708 พันล้านบาท คิดเป็นร้อยละ 52 ของวงเงินงบประมาณรายจ่าย การเบิกจ่ายในไตรมาสนี้เพิ่มขึ้นจากระยะเดียวกันของปีที่แล้วร้อยละ 21.7
- รายจ่ายเพื่อการอุปโภคของรัฐบาลในราคาประจำปีมีมูลค่า 214,430 ล้านบาท เพิ่มขึ้นจากระยะเดียวกันของปีที่แล้วร้อยละ 5.3 จำแนกเป็นค่าตอบแทนแรงงาน 158,119 ล้านบาท เพิ่มขึ้นร้อยละ 6.9 ส่วนค่าซื้อสินค้าและบริการสุทธิมีจำนวน 56,311 ล้านบาท เพิ่มขึ้นร้อยละ 1.0
- มูลค่าที่แท้จริงลดลงร้อยละ 0.7 เป็นผลมาจากค่าใช้จ่ายเพื่อซื้อสินค้าและบริการสุทธิลดลงร้อยละ 5.5 ขณะที่ค่าตอบแทนแรงงานเพิ่มขึ้นร้อยละ 2.2



การเบิกจ่ายงบประมาณ	(พันล้านบาท)					
	วงเงินงบประมาณ			ม.ค. มี.ค.		
หมวดรายจ่าย	2548	2549	% Δ	2547	2548	% Δ
รวม	1,250.0	1,360.0	8.8	288.3	350.8	21.7

ที่มา : ประมวลจากข้อมูล GFMS

การสะสมทุนการก่อสร้าง หรือการลงทุน

การลงทุนรวมขยายตัวร้อยละ 6.6 สะท้อนถึงความต้องการ
โดยเฉพาะการลงทุนภาคเอกชน

การลงทุนรวมขยายตัวร้อยละ 6.6 สะท้อนถึงความต้องการ

- การลงทุนภาคเอกชน ขยายตัวร้อยละ 7.2 สะท้อนถึงการลงทุนทางด้านการก่อสร้างและการลงทุนด้านเครื่องจักรเครื่องมือ โดยการลงทุนทางด้านการก่อสร้างขยายตัวเพียงร้อยละ 2.8 ส่วนการลงทุนในหมวดเครื่องจักรเครื่องมือขยายตัวร้อยละ 8.5 เป็นผลมาจากผู้ประกอบการอุตสาหกรรมนโยบายการลงทุนของภาครัฐในโครงการขนาดใหญ่ (Mega project)
- การลงทุนภาครัฐ ขยายตัวร้อยละ 4.7 เป็นผลมาจากการลงทุนของภาครัฐวิสาหกิจขยายตัวร้อยละ 3.7 สะท้อนถึงความต้องการในการลงทุนในขณะที่ยังคงมีการเบิกจ่ายงบลงทุนที่ต่อเนื่องจากปีก่อนค่อนข้างสูง

อัตราการขยายตัวของการลงทุน

(ร้อยละ)

	2548	2548				2549
		Q1	Q2	Q3	Q4	Q1
ก่อสร้าง	7.5	13.6	9.7	4.1	3.7	4.1
ภาคเอกชน	8.2	10.3	8.4	7.8	6.6	2.8
ภาครัฐ	6.7	17.4	11.2	1.1	0.3	5.6
เครื่องจักร	13.5	15.8	16.7	11.5	10.2	7.9
ภาคเอกชน	12.1	12.1	13.5	13.1	10.1	8.5
ภาครัฐ	22.9	56.0	41.8	3.9	10.9	2.8
มูลค่าการลงทุนรวม	11.4	15.0	14.3	8.4	8.1	6.6
ภาคเอกชน	11.2	11.7	12.3	11.6	9.3	7.2
ภาครัฐ	11.9	27.4	21.1	1.9	4.3	4.7

การก่อสร้างภาคเอกชน ขยายตัวร้อยละ 2.8 ชะลอจากไตรมาสที่แล้วที่ขยายตัวร้อยละ 6.6 เนื่องจากการชะลอตัวของโครงการก่อสร้างอาคารเพื่อที่อยู่อาศัยที่ขยายตัวเพียงร้อยละ 3.1 เป็นผลมาจากอัตราดอกเบี้ยที่มีแนวโน้มเพิ่มขึ้น และต้นทุนการผลิตจากผลกระทบของราคาน้ำมัน ทำให้ราคาวัสดุก่อสร้างเพิ่มขึ้นโดยเฉพาะราคาปูนซีเมนต์ ไม้และผลิตภัณฑ์ไม้ อาคารพาณิชย์ขยายตัวร้อยละ 11.4 เป็นผลมาจากการขยายตัวของการก่อสร้างห้างสรรพสินค้าในเขตภูมิภาค ส่วนอาคารโรงงานขยายตัวร้อยละ 6.6 ส่วนใหญ่เป็นการก่อสร้างอาคารโรงงานในเขตการนิคมอุตสาหกรรมเพิ่มขึ้น

การก่อสร้างภาครัฐ ขยายตัวร้อยละ 5.6 มาจากการก่อสร้างของรัฐบาลกลางและองค์กรปกครองส่วนท้องถิ่นขยายตัวร้อยละ 7.9 ส่วนหนึ่งเป็นผลมาจากการเบิกจ่ายงบลงทุนทางด้านการก่อสร้างที่ได้กันเงินไว้เบิกเหลือในปี ส่วนภาครัฐวิสาหกิจขยายตัวร้อยละ 2.7 จากการก่อสร้างโครงการบ้านเอื้ออาทรของการเคหะแห่งชาติและโครงการก่อสร้างการขยาย เครือข่ายระบบโทรศัพท์ของบริษัทที่โอทีจำกัด (มหาชน)

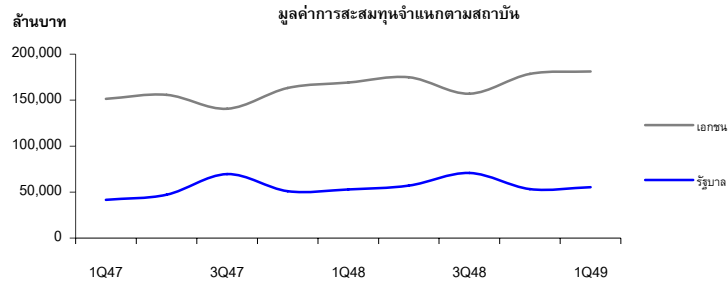
อัตราการขยายตัวของการก่อสร้างภาคเอกชน

(ร้อยละ)

	2548	2548				2549
		Q1	Q2	Q3	Q4	Q1
ที่อยู่อาศัย	13.0	16.6	13.6	11.4	10.8	3.1
โรงงาน	12.3	10.4	9.2	19.6	10.0	6.6
อาคารพาณิชย์	20.4	26.1	20.2	15.5	21.0	11.4
อื่นๆ	-28.9	-11.4	-9.6	-11.6	-10.5	-5.4
รวม	8.2	10.3	8.4	7.8	6.6	2.8

การลงทุนในเครื่องมือเครื่องจักรภาคเอกชน ขยายตัวร้อยละ 8.5 ชะลอตัวจากร้อยละ 10.1 ในไตรมาสที่แล้วเป็นผลมาจากการลงทุนในหมวดเครื่องจักรขยายตัวร้อยละ 9.9 โดยเป็นการขยายตัวในเครื่องจักรกลที่ใช้ในอุตสาหกรรมขั้นส่วนยานยนต์ อุตสาหกรรมยางและผลิตภัณฑ์ยางและอุตสาหกรรมเคมีภัณฑ์ หมวดเครื่องใช้สำนักงาน ขยายตัวร้อยละ 7.3 ชะลอลงจากไตรมาสที่แล้ว ส่วนหมวดยานพาหนะยังคงขยายตัวอย่างต่อเนื่องในอัตราร้อยละ 8.2 ซึ่งเป็นการขยายตัวของการลงทุนรถโดยสารที่ไม่ประจำทางสำหรับใช้เพื่ออุตสาหกรรมการท่องเที่ยวและรถบรรทุกเพื่อการขนส่งสินค้า

การลงทุนในเครื่องมือเครื่องจักรภาครัฐ ขยายตัวร้อยละ 2.8 เป็นผลมาจากการลงทุนของรัฐบาลกลางและองค์กรปกครองส่วนท้องถิ่นที่ลดลงร้อยละ 1.4 ส่วนภาครัฐวิสาหกิจขยายตัวร้อยละ 5.2 ชะลอลงจากไตรมาสที่แล้วที่ขยายตัวร้อยละ 18.8 อย่างไรก็ตามในไตรมาสนี้มีการลงทุนในอุปกรณ์การบินของบริษัทการบินไทยจำกัด (มหาชน) และอุปกรณ์เครือข่ายโทรคมนาคมของบริษัทไอที จำกัด (มหาชน) เพิ่มขึ้น



การนำเข้าเครื่องบินพาณิชย์

	2544	2545	2546	2547	2548
จำนวน (ลำ)	2	-	2	6	8
มูลค่า (ล้านบาท)	15,868	-	12,222	12,877	40,816

ที่มา : บริษัทการบินไทย จำกัด (มหาชน)

ส่วนเปลี่ยนแปลงสินค้าคงเหลือ

ไตรมาสนี้สินค้าคงเหลือราคาประจำปี ปรับตัวลดลงจากไตรมาสที่แล้ว 1,710 ล้านบาท ลดลงทั้งวัตถุดิบและสินค้าสำเร็จรูป กล่าวคือภาคการผลิตนำสต็อกวัตถุดิบที่นำเข้าจากต่างประเทศก่อนหน้านี้ไปใช้ในการผลิตสินค้าเพื่อการส่งออกที่มีอัตราการขยายตัวสูงมากในไตรมาสนี้ ได้แก่ ส่วนประกอบคอมพิวเตอร์ ส่วนประกอบอิเล็กทรอนิกส์และเครื่องใช้ไฟฟ้า สำหรับสินค้าสำเร็จรูปที่สต็อกลดลง ได้แก่ ยานยนต์ โดยเฉพาะรถยนต์เพื่อการพาณิชย์ ที่มีการจำหน่ายในประเทศและส่งออกได้อย่างต่อเนื่อง ชิ้นส่วนคอมพิวเตอร์ และอิเล็กทรอนิกส์ ที่ส่งออกได้มากตามความต้องการของตลาดโลก โดยเฉพาะ แผงวงจรไฟฟ้า อุปกรณ์คอมพิวเตอร์ และฮาร์ดดิสก์ไดรฟ์ ขณะเดียวกันสินค้าอุตสาหกรรมเกษตรมีการสะสมสต็อกเพิ่มขึ้นเนื่องจากเป็นช่วงที่ผลผลิตเกษตรออกสู่ตลาดมากในไตรมาสนี้

ด้านต่างประเทศ การส่งออกสินค้าและบริการ

การส่งออกสินค้า มีมูลค่าในราคาประจำปี 1,142,254 ล้านบาท ขยายตัวร้อยละ 20.0 เทียบกับที่ขยายตัวร้อยละ 13.0 ในไตรมาสที่แล้ว โดยสินค้าที่มีการขยายตัวอยู่ในเกณฑ์ดี คือสินค้าที่ใช้เทคโนโลยีในการผลิตสูง ได้แก่ ยานพาหนะและชิ้นส่วน คอมพิวเตอร์ แผงวงจรไฟฟ้า และผลิตภัณฑ์ปิโตรเลียม ประกอบกับการส่งออกสินค้าเกษตรปรับตัวดีขึ้น โดยปริมาณการส่งออกมันสำปะหลังขยายตัวร้อยละ 36.7 แต่ปริมาณการส่งออกยางพารายังคงลดลงร้อยละ 1.7 เทียบกับที่ลดลงร้อยละ 16.9 ในไตรมาสที่แล้ว หากพิจารณาการส่งออกในเชิงปริมาณขยายตัวร้อยละ 14.1

รายรับทางด้านบริการ มีมูลค่าในราคาประจำปี 231,795 ล้านบาท ขยายตัวในอัตราร้อยละ 15.1 โดยรายได้จากการท่องเที่ยวขยายตัวร้อยละ 25.2 ตามจำนวนนักท่องเที่ยวที่ขยายตัวร้อยละ 21.7 และอัตราการเข้าพักโรงแรมอยู่ที่ร้อยละ 67.7 ซึ่งเป็นผลจากฐานที่ต่ำในปีที่แล้วที่ได้รับผลกระทบจากเหตุการณ์ธรณีพิบัติภัยในภาคใต้

การนำเข้าสินค้าและบริการ

การนำเข้าสินค้า มีมูลค่าในราคาประจำปี 1,151,255 ล้านบาท ขยายตัวร้อยละ 7.0 ชะลอลงจากที่ขยายตัวร้อยละ 21.2 ในไตรมาสที่แล้ว เป็นผลจากการนำเข้าที่ชะลอตัวในเกือบทุกหมวด ยกเว้นหมวดสินค้าอุปโภคบริโภคที่ขยายตัวต่อเนื่อง โดยหมวดสินค้าหลักที่มีมูลค่าการนำเข้าลดลง คือ เหล็กและเหล็กกล้า ทองคำ และยานพาหนะและชิ้นส่วน ส่วนมูลค่าการนำเข้าน้ำมันเชื้อเพลิงเพิ่มขึ้นเนื่องจากปัจจัยด้านราคา ขณะที่ปริมาณการนำเข้าน้ำมันดิบในไตรมาสนี้ลดลงร้อยละ 2.3 หากพิจารณาการนำเข้าในเชิงปริมาณลดลงร้อยละ 3.3

รายจ่ายทางด้านบริการ มีมูลค่าในราคาประจำปี 166,236 ล้านบาท ขยายตัวร้อยละ 26.7 เป็นผลจากรายจ่ายเพื่อการท่องเที่ยวต่างประเทศ ขยายตัวร้อยละ 11.2 ค่ารถยนต์และเครื่องหมายการค้า ขยายตัวร้อยละ 22.1 และค่าขนส่งระหว่างประเทศ ขยายตัวร้อยละ 12.5

ดุลบัญชีเดินสะพัดและอัตราแลกเปลี่ยนเงินตราระหว่างประเทศ

แม้ว่าการส่งออกจะขยายตัวในอัตราสูง แต่ราคาน้ำมันที่สูงขึ้นต่อเนื่อง ส่งผลให้ดุลการค้ายังคงขาดดุล

ดุลการค้าในราคาประจำปีขาดดุล 9,001 ล้านบาท เป็นผลจากราคาน้ำมันที่ยังคงสูงขึ้นต่อเนื่อง แม้ว่าปริมาณการส่งออกจะขยายตัวในอัตราสูงและปริมาณการนำเข้าลดลง ขณะที่ดุลบริการเกินดุล 65,559 ล้านบาท และดุลบัญชีเดินสะพัดเกินดุล 65,083 ล้านบาท ส่วนค่าเงินบาทในไตรมาสนี้ แข็งค่าขึ้นร้อยละ 4.2 เทียบกับไตรมาสที่ผ่านมา โดยมีอัตราแลกเปลี่ยนเฉลี่ยที่ 39.3 บาทต่อดอลลาร์สหรัฐ

มูลค่าการส่งออกและนำเข้าสินค้า

รายการ	2548	2548				2549
		Q1	Q2	Q3	Q4	Q1
มูลค่า ณ ราคาประจำปี						
1. การส่งออก (พันล้านบาท)	4,401	952	1,054	1,230	1,165	1,142
อัตราเพิ่ม	15.1	10.8	13.3	22.7	13.0	20.0
2. การนำเข้า (พันล้านบาท)	4,754	1,076	1,264	1,218	1,196	1,151
อัตราเพิ่ม	26.0	26.5	34.4	22.4	21.2	7.0
3. ดุลการค้า (พันล้านบาท)	-353	-125	-210	12	-31	-9
มูลค่า ณ ราคปีฐาน (2531)						
4. การส่งออก (พันล้านบาท)	2,077	472	493	571	541	538
อัตราเพิ่ม	4.3	-0.4	1.5	11.5	4.2	14.1
5. การนำเข้า (พันล้านบาท)	1,825	453	485	446	440	438
อัตราเพิ่ม	8.9	11.7	14.2	3.9	6.1	-3.3
6. อัตราแลกเปลี่ยน (บาท/ดอลลาร์ สหรัฐ)	40.3	38.6	40.1	41.3	41.0	39.3

ที่มา: ธนาคารแห่งประเทศไทย

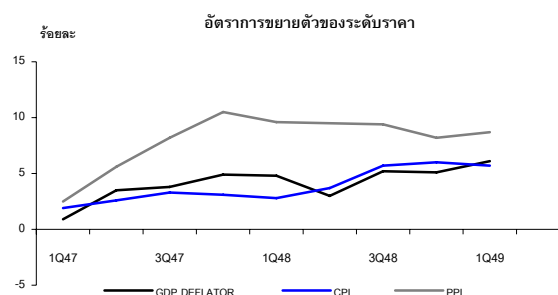
ดุลบัญชีเดินสะพัด

	2548	2548				2549
		Q1	Q2	Q3	Q4	Q1
มูลค่า (พันล้านดอลลาร์)	-4.1	-1.5	-4.7	1.2	0.9	1.7
มูลค่า (พันล้านบาท)	-158.2	-58.0	-188.5	50.9	37.4	65.1
สัดส่วนต่อ GDP (ร้อยละ)	-2.2	-3.4	-11.1	2.8	2.0	3.4

ที่มา: ธนาคารแห่งประเทศไทย

ดัชนีราคาผลิตภัณฑ์มวลรวมในประเทศ

ดัชนีราคาผลิตภัณฑ์มวลรวมในประเทศไตรมาสที่ 1/2549 เพิ่มขึ้นร้อยละ 6.1 สูงกว่าไตรมาสที่แล้วที่เพิ่มขึ้นร้อยละ 5.1 ในขณะที่ดัชนีราคาผู้บริโภคเพิ่มขึ้นร้อยละ 5.7 ลดลงจากร้อยละ 6.0 ในไตรมาสที่แล้ว และดัชนีราคาผู้ผลิตเพิ่มขึ้นร้อยละ 8.7



ตารางที่ 1 ผลิตภัณฑ์มวลรวมในประเทศ (GDP) และผลิตภัณฑ์มวลรวมประชาชาติ (GNP)

หน่วย : พันล้านบาท

	2547 p	2548 p ₁	2547 p				2548 p ₁				2549 p ₁
			Q1	Q2	Q3	Q4	Q1	Q2	Q3	Q4	Q1
GDP ราคาประจำปี (พณล้านบาท)	6,503.5	7,104.2	1,585.9	1,572.3	1,614.3	1,731.0	1,715.2	1,694.0	1,790.7	1,904.3	1,928.8
GDP ราคาปีฐาน 2531 (พณล้านบาท)	3,678.5	3,842.7	925.6	884.7	896.0	972.3	955.0	925.3	944.7	1,017.7	1,012.3
อัตราเพิ่ม GDP ราคาปีฐาน (ร้อยละ) (เทียบกับระยะเดียวกันปีที่แล้ว)	6.2	4.5	6.7	6.4	6.3	5.3	3.2	4.6	5.4	4.7	6.0
GNP ราคาประจำปี (พณล้านบาท)	6,377.3	6,935.4	1,572.4	1,526.4	1,580.5	1,698.0	1,684.4	1,632.7	1,745.6	1,872.6	1,903.1
GNP ราคาปีฐาน 2531 (พณล้านบาท)	3,626.6	3,774.2	922.5	864.1	881.7	958.2	942.1	897.9	927.0	1,007.1	1,004.0
อัตราเพิ่ม GNP ราคาปีฐาน (ร้อยละ) (เทียบกับระยะเดียวกันปีที่แล้ว)	6.1	4.1	6.9	6.0	6.2	5.2	2.1	3.9	5.1	5.1	6.6

p = ค่ารายได้มวลรวมที่มีค่าเป็นค่าเบื้องต้น

p₁ = ค่ารายได้มวลรวมที่ยังไม่มีผลการประมวลค่ารายปี

ตารางที่ 2 อัตราการขยายตัวที่แท้จริง (real term) ของ GDP ด้านการผลิตเทียบกับระยะเดียวกันของปีที่แล้ว

หน่วย : ร้อยละ

	2547 p	2548 p ₁	2547 p				2548 p ₁				2549 p ₁
			Q1	Q2	Q3	Q4	Q1	Q2	Q3	Q4	Q1
ภาคการเกษตร	-4.8	-2.4	-3.3	-9.9	-5.5	-2.1	-8.7	-4.2	4.1	-0.2	7.1
การเกษตร การล่าสัตว์และการป่าไม้	-6.4	-3.5	-6.7	-10.4	-4.7	-4.5	-11.2	-6.0	4.6	-0.4	8.3
การประมง	4.0	2.5	15.1	-6.9	-9.0	12.0	2.9	5.6	1.8	0.9	2.4
ภาคนอกการเกษตร	7.4	5.2	7.9	8.1	7.4	6.4	4.5	5.4	5.5	5.3	5.9
การเหมืองแร่และย่อยหิน	4.7	9.5	5.4	5.3	3.4	5.0	5.9	7.7	13.3	10.8	9.3
การอุตสาหกรรม	8.2	5.5	10.3	7.2	8.2	7.1	3.2	6.5	6.4	5.9	7.6
การไฟฟ้า ประปาและแก๊ส	6.4	5.2	4.5	6.9	8.6	5.4	8.2	5.2	4.1	3.5	3.9
การก่อสร้าง	9.9	7.0	12.0	6.6	5.5	18.1	12.7	9.6	3.2	3.4	3.8
การค้าส่งค้าปลีก ซ่อมยานพาหนะและของใช้	5.5	3.2	5.4	5.3	5.7	5.5	4.0	3.0	2.9	2.8	2.9
โรงแรมและภัตตาคาร	12.0	2.2	1.6	28.2	16.2	6.0	-1.8	3.1	3.0	4.1	12.1
การขนส่ง คมนาคมและคลังสินค้า	7.6	5.4	5.8	10.4	8.6	6.1	4.6	5.3	5.3	6.3	7.0
ตัวกลางทางการเงิน	13.1	10.9	12.2	15.7	10.4	14.5	17.7	8.6	10.0	8.1	4.2
การค้าอสังหาริมทรัพย์ ธุรกิจให้เช่าและอื่นๆ	7.0	4.4	6.3	7.9	8.1	5.9	6.3	4.1	3.7	3.5	1.9
การบริหารราชการแผ่นดิน	1.6	2.6	3.7	3.7	-0.6	-0.5	4.1	0.6	1.9	3.7	-1.4
การศึกษา	1.8	4.7	1.4	5.8	1.6	-1.6	3.0	2.2	4.1	9.8	4.1
การบริหารสุขภาพและสังคมสงเคราะห์	1.1	8.6	3.8	5.1	-3.5	-0.2	7.2	3.7	11.8	11.3	11.2
การบริหารชุมชน สังคมและส่วนบุคคล	12.2	5.0	23.2	14.5	8.5	4.7	3.8	6.6	9.4	0.7	3.7
บริการคนรับใช้	3.6	0.1	3.1	4.1	3.7	3.7	2.6	-1.9	1.0	-1.3	-3.5
ผลิตภัณฑ์มวลรวมในประเทศ (GDP)	6.2	4.5	6.7	6.4	6.3	5.3	3.2	4.6	5.4	4.7	6.0

ตารางที่ 3 อัตราการขยายตัวที่แท้จริง (real term) ของการใช้จ่ายผลิตภัณฑ์ในประเทศเทียบกับระยะเดียวกันของปีที่แล้ว

หน่วย : ร้อยละ

	2547 p	2548 p ₁	2547 p				2548 p ₁				2549 p ₁
			Q1	Q2	Q3	Q4	Q1	Q2	Q3	Q4	
การใช้จ่ายของครัวเรือน	5.9	4.4	6.3	6.1	6.0	5.2	4.4	4.7	4.5	4.1	4.1
การใช้จ่ายของรัฐบาล	4.7	12.2	8.2	6.0	1.4	4.1	16.1	9.6	14.7	7.8	-0.7
การลงทุน	13.8	12.3	19.2	23.0	16.9	-1.0	19.4	27.6	-12.2	13.7	-14.8
การลงทุนสินทรัพย์ถาวร	13.8	11.4	15.8	12.9	10.2	16.5	15.0	14.3	8.4	8.1	6.6
เอกชน	16.3	11.2	18.8	17.3	15.2	14.2	11.7	12.3	11.6	9.3	7.2
สาธารณะ	6.8	11.9	5.9	0.5	1.3	24.2	27.4	21.1	1.9	4.3	4.7
ส่วนเปลี่ยนแปลงสินค้าคงเหลือ	13.9	26.6	40.4	469.9	124.8	-90.2	41.8	224.9	-1,942.7	352.6	-104.3
การส่งออกสินค้าและบริการ	9.6	4.3	9.4	13.0	9.5	7.1	-0.7	2.0	11.1	4.7	13.4
สินค้า	8.4	4.3	8.7	7.9	10.0	6.9	-0.4	1.5	11.5	4.2	14.1
บริการ	15.5	4.3	11.9	44.1	7.3	7.8	-1.8	3.9	9.0	6.6	10.9
การนำเข้าสินค้าและบริการ	13.5	9.4	16.0	20.1	13.5	5.5	10.1	13.7	5.7	8.3	0.6
สินค้า	12.3	8.9	15.3	19.8	12.7	2.8	11.7	14.2	3.9	6.1	-3.3
บริการ	20.4	12.1	19.7	21.8	18.3	21.9	1.7	10.9	15.4	19.8	22.8
การใช้จ่ายผลิตภัณฑ์ในประเทศ	6.1	4.2	6.6	7.1	6.3	4.7	2.8	3.9	5.4	4.8	6.0

ตารางที่ 4 การส่งออก นำเข้าและดุลบัญชีเดินสะพัด (ราคาประจำปี)

หน่วย : พันล้านบาท

	2547 p	2548 p ₁	2547 p				2548 p ₁				2549 p ₁
			Q1	Q2	Q3	Q4	Q1	Q2	Q3	Q4	
มูลค่าการส่งออกสินค้าและบริการ	4,588	5,231	1,060	1,109	1,183	1,237	1,153	1,244	1,437	1,396	1,374
อัตราเพิ่ม (ร้อยละ)	18.0	14.0	12.0	21.4	20.7	18.1	8.8	12.2	21.5	12.9	19.1
มูลค่าการนำเข้าสินค้าและบริการ	4,282	5,341	975	1,062	1,124	1,121	1,208	1,401	1,372	1,360	1,317
อัตราเพิ่ม (ร้อยละ)	22.9	24.7	16.7	27.6	26.9	20.3	23.8	32.0	22.1	21.3	9.1
ดุลการค้าและบริการ	306	-110	84.5	46.8	58.8	115.9	-54.3	-157.2	65.3	36.1	56.6
สัดส่วนต่อ GDP (ร้อยละ)	4.7	-1.5	5.3	3.0	3.6	6.7	-3.2	-9.3	3.6	1.9	2.9
รายได้ปัจจัยการผลิตสุทธิต่างประเทศ	-126	-169	-13.5	-45.9	-33.8	-33.0	-30.8	-61.3	-45.1	-31.7	-25.7
เงินโอนสุทธิ	86	121	12.4	21.8	23.6	28.2	27.2	29.9	30.7	32.9	34.2
ดุลบัญชีเดินสะพัด	266	-158	83.4	22.7	48.6	111.0	-58.0	-188.5	50.9	37.4	65.1
สัดส่วนต่อ GDP (ร้อยละ)	4.1	-2.2	5.3	1.4	3.0	6.4	-3.4	-11.1	2.8	2.0	3.4

ตารางที่ 5 อัตราการขยายตัวดัชนีราคาผลิตภัณฑ์มวลรวมในประเทศ ดัชนีราคาผู้บริโภค

และดัชนีราคาผู้ผลิตเทียบกับระยะเดียวกันของปีที่แล้ว

หน่วย : ร้อยละ

	2547 p	2548 p ₁	2547 p				2548 p ₁				2549 p ₁
			Q1	Q2	Q3	Q4	Q1	Q2	Q3	Q4	
ดัชนีราคาผลิตภัณฑ์มวลรวมในประเทศ	3.3	4.6	0.9	3.5	3.8	4.9	4.8	3.0	5.2	5.1	6.1
ดัชนีราคาผู้บริโภค	2.7	4.6	1.9	2.6	3.3	3.1	2.8	3.7	5.7	6.0	5.7
ดัชนีราคาผู้ผลิต	6.7	9.1	2.5	5.6	8.2	10.5	9.6	9.5	9.4	8.2	8.7

ตารางที่ 6 แหล่งที่มาของอัตราการขยายตัวผลิตภัณฑ์มวลรวมราคาคงที่ (ปีฐาน 2531)

หน่วย : ร้อยละ

	2547 p	2548 p ₁	2547 p				2548 p ₁				2549 p ₁
			Q1	Q2	Q3	Q4	Q1	Q2	Q3	Q4	Q1
ด้านอุปสงค์ (การใช้จ่าย)	6.1	4.2	6.5	7.1	6.4	4.6	2.8	3.9	5.5	4.7	5.9
อุปสงค์ภายในประเทศ	6.5	6.0	7.1	6.8	5.8	6.3	6.8	6.8	5.9	4.5	3.7
การใช้จ่ายของครัวเรือน	3.2	2.4	3.4	3.5	3.3	2.7	2.4	2.7	2.5	2.1	2.2
การใช้จ่ายของรัฐบาล	0.4	1.0	0.6	0.5	0.1	0.3	1.3	0.8	1.4	0.6	-0.1
การลงทุนสินทรัพย์ถาวร	2.9	2.5	3.0	2.8	2.3	3.3	3.1	3.3	2.0	1.8	1.5
การส่งออกสุทธิ (อุปสงค์ภายนอก)	-0.6	-2.2	-1.8	-1.8	-0.8	1.8	-5.7	-6.4	4.5	-1.1	8.0
การส่งออกสินค้าและบริการ	6.2	2.9	5.9	8.2	6.4	4.6	-0.4	1.3	7.7	3.1	8.3
การนำเข้าสินค้าและบริการ	6.8	5.1	7.7	10.0	7.1	2.8	5.3	7.7	3.2	4.2	0.3
ส่วนเปลี่ยนสินค้าคงเหลือ	0.2	0.4	1.2	2.1	1.3	-3.5	1.7	3.5	-4.9	1.3	-5.8
ด้านอุปทานในประเทศ (การผลิต)	6.2	4.5	6.7	6.4	6.3	5.3	3.2	4.6	5.4	4.7	6.0
เกษตร	-0.5	-0.2	-0.4	-0.9	-0.5	-0.3	-0.9	-0.3	0.3	0.0	0.6
อุตสาหกรรม	3.1	2.1	3.9	2.8	3.1	2.7	1.2	2.5	2.5	2.3	2.9
ก่อสร้าง	0.2	0.2	0.3	0.2	0.2	0.3	0.3	0.2	0.1	0.1	0.1
บริการและอื่น ๆ	3.3	2.4	2.9	4.4	3.4	2.6	2.5	2.2	2.5	2.4	2.3

หมายเหตุ ผลรวมด้านอุปสงค์เทียบกับด้านอุปทานไม่เท่ากันเนื่องจากค่าสถิติผิดพลาด

ตารางที่ 7 ผลิตภัณฑ์มวลรวมในประเทศ ปรับด้วยดัชนีฤดูกาล

	2547 p	2548 p ₁	2547 p				2548 p ₁				2549 p ₁
			Q1	Q2	Q3	Q4	Q1	Q2	Q3	Q4	Q1
ผลิตภัณฑ์มวลรวมในประเทศ	3,678	3,843	903	911	925	938	933	953	975	982	990
อัตราเพิ่ม (ร้อยละ)	6.2	4.5	1.5	0.9	1.5	1.4	-0.5	2.1	2.4	0.8	0.7

ตารางที่ 8 อัตราการขยายตัวผลิตภัณฑ์มวลรวมในประเทศด้านการผลิตและการใช้จ่าย ราคาคงที่ (ปีฐาน 2531)

เทียบกับไตรมาสที่แล้ว ปรับด้วยดัชนีฤดูกาล

หน่วย : ร้อยละ

	2547 p	2548 p ₁	2547 p				2548 p ₁				2549 p ₁
			Q1	Q2	Q3	Q4	Q1	Q2	Q3	Q4	Q1
ด้านอุปสงค์ (การใช้จ่าย)											
การใช้จ่ายของครัวเรือน	5.8	4.4	1.2	1.5	1.2	1.3	0.4	2.1	0.7	0.5	0.9
การใช้จ่ายของรัฐบาล	5.0	11.7	-0.3	2.4	-2.0	5.4	10.0	-3.5	1.2	0.2	0.8
การลงทุนสินทรัพย์ถาวร	13.9	11.4	2.1	1.6	4.4	6.9	1.3	1.2	-0.5	5.3	0.8
ด้านอุปทานในประเทศ (การผลิต)											
เกษตร	-5.2	-2.2	-0.4	-3.6	1.6	0.2	-7.0	1.6	9.8	-4.0	0.1
อุตสาหกรรม	8.2	5.5	2.3	0.1	2.3	2.1	-1.2	3.3	2.1	1.5	0.6
ก่อสร้าง	10.3	7.0	1.9	0.2	4.9	7.9	-0.7	-2.4	-0.4	6.0	1.0
บริการและอื่น ๆ	6.8	4.8	1.2	2.4	0.8	0.8	1.1	1.5	1.4	0.8	1.0
ผลิตภัณฑ์มวลรวมในประเทศ	6.2	4.5	1.5	0.9	1.5	1.4	-0.5	2.1	2.4	0.8	0.7

การปรับปรุงย้อนหลัง

โดยปกติ การจัดทำสถิติผลิตภัณฑ์มวลรวมในประเทศรายไตรมาส จะมีการปรับปรุงย้อนหลัง 2 ลักษณะ คือ

- 1) **การปรับปรุงครั้งแรก** เป็นการปรับปรุงในไตรมาสย้อนหลังจากไตรมาสอ้างอิงหนึ่งไตรมาส เพื่อให้มีความถูกต้องยิ่งขึ้น อันเนื่องมาจากการปรับปรุงตามแหล่งข้อมูลล่าสุด โดยในตารางจะแสดงตัวอักษร “r” ซึ่งหมายถึง revised หรือปรับปรุง กำกับไว้ที่ไตรมาสที่มีการปรับปรุงค่า
- 2) **การปรับปรุงครั้งที่สอง** เป็นการปรับปรุงเพื่อให้ค่าผลรวมรายไตรมาสทั้งสี่ไตรมาสมีค่าเท่ากับรายปี โดยจะดำเนินการปรับปรุงครั้งที่สองเมื่อการจัดทำสถิติรายปีแล้วเสร็จ หรือในการจัดทำสถิติผลิตภัณฑ์มวลรวมในประเทศรายไตรมาสประจำไตรมาสที่สามของทุกปี และจะมีการปรับปรุงย้อนหลังสองปีตามสถิติรายปี การปรับปรุงครั้งที่สองมิได้มีการปรับแก้ข้อมูลเครื่องชี้ใหม่ เป็นเพียงการใช้เทคนิคทางคณิตศาสตร์ คือ Denton Least Square Technique โดยในทางปฏิบัติ ได้ใช้โปรแกรมประมวลผลสำเร็จรูปที่เรียกว่า “The Canadian Bench Program and Extrapolation (Bench Program)” โดยในตารางจะแสดงตัวอักษร “r” ซึ่งหมายถึง revised หรือปรับปรุง กำกับไว้ที่ปีที่มีการปรับปรุงค่า ซึ่งหมายถึงค่าในแต่ละไตรมาสในปีที่มี “r” กำกับไว้ ได้มีการปรับปรุงค่าตามสถิติรายปี

การแสดงอักษรกำกับ

การแสดงอักษรกำกับสถมภ์ในตารางของเอกสารฉบับนี้ มี 3 ลักษณะ คือ r, p และ p1 โดย r มีสองชนิด ตามที่ได้กล่าวไว้ในหัวข้อการปรับปรุงย้อนหลัง p คือ ค่ารายไตรมาสในปีที่มีค่ารายปีเป็นค่าตัวรวมเบื้องต้น ส่วน p1 หมายถึง ค่ารายไตรมาสในเบื้องต้นที่ยังไม่มีค่ารายปี

Revision Policy

QGDGP figures are subject to 2 types of revisions:

- 1) **First Revision:** At the time of producing the most recent quarter, figures in the previous quarter are revised as more complete and accurate information is available. The letter “r” is shown on the quarter where the revision has been made.
- 2) **Second Revision:** When compiling the annual GDP figures – usually at a time of producing statistics of GDP of the third quarter – annual figures are revised back 2 years prior to the reference year. Along with such revision, annual figures are redistributed across all quarters within a year so that the statistics of 4 quarters added up to be equal to annual total. There is no changes in indicators as the office applies Denton Least Square Technique, using computer program called “The Canadian Bench Program and Extrapolation (Bench Program)” in the redistribution process. The letter “r” is shown on the years where the revision has been made.

Abbreviation

There are 3 letter assigns to the tables: r, p and p1. Letter “r” is assigned to 2 cases as stated above. Letter “p” is assigned to quarterly figures based on preliminary annual figures. And letter “p1” is assigned to quarterly figures without preliminary annual figures.

****การนำข้อความหรือข้อมูลในรายงานนี้ไปใช้เผยแพร่ต่อ โปรดอ้างอิงรายงานและแหล่งข้อมูลด้วย****

Any reproduction of data and materials in this book must refer to NESDB as data source.

การจัดทำและเผยแพร่สถิติผลิตภัณฑ์มวลรวมในประเทศรายไตรมาส (QGDP) ตามมาตรฐาน SDDS

สำนักงานคณะกรรมการพัฒนาการเศรษฐกิจและสังคมแห่งชาติ มีหน้าที่ในการจัดทำและเผยแพร่สถิติผลิตภัณฑ์มวลรวมในประเทศทั้งรายปีและรายไตรมาส โดยได้ดำเนินการจัดทำและประมวลผลตามมาตรฐานและกรอบแนวคิดของระบบบัญชีประชาชาติสากล หรือ System of national Accounts โดยใช้ข้อมูลพื้นฐานจากแหล่งข้อมูลต่างๆ ที่เกี่ยวข้อง ทั้งนี้ รายละเอียดกรอบแนวคิด วิธีการคำนวณ ตลอดจนแหล่งข้อมูล ได้แสดงและเผยแพร่ไว้ในเอกสาร “แนวทางการจัดทำสถิติผลิตภัณฑ์มวลรวมในประเทศรายไตรมาส” และเว็บไซต์ของสำนักงานฯ แล้ว

โดยเฉพาะ QGDP ได้ดำเนินการจัดทำและเผยแพร่ตามมาตรฐาน SDDS (Special Data Dissemination Standard) ของกองทุนการเงินระหว่างประเทศ (IMF) ซึ่งกำหนดให้เผยแพร่สถิติของไตรมาสอ้างอิงภายในสามเดือนหลังสิ้นสุดไตรมาส ปัจจุบัน สำนักงานฯ ได้พัฒนาการเผยแพร่ให้เร็วขึ้น เพื่อสนองตอบต่อความต้องการของผู้ใช้ โดยกำหนดเผยแพร่ในวันจันทร์ที่สองของเดือนที่สามหลังจากไตรมาสอ้างอิง ผ่านวิธีการเผยแพร่ 3 ช่องทาง คือ (1) การแถลงข่าว (2) เอกสาร และ (3) web site คือ www.nesdb.go.th การเผยแพร่ทั้งสามช่องทางนี้โดยปกติจะมีขึ้นพร้อมกันในเวลา 9.30 น ของวันดังกล่าว และเชื่อมโยงไปยัง website ของ IMF ที่ <http://dsbb.imf.org/Applications/web/sddsctycatbaselist/?strcode=THA&strcat=NAG00> นอกจากนี้ ได้นำเสนอตารางการเผยแพร่ข้อมูลล่วงหน้าประมาณ 1 ปี ไว้ที่ปกหลังของเอกสารฉบับนี้ด้วย

Data Dissemination of Quarterly Gross Domestic Product (QGDP) according to SDDS

The Office of the National Economic and Social Development Board (NESDB) is responsible for compiling and disseminating GDP statistics, both quarterly and annually. Data-collection and compilation methods used to compile GDP statistics follow internationally-accepted System of National Accounts set forth by the United Nations. Detailed concepts, definitions and methodology are explained and published under title “Quarterly GDP Compilation Methodology.”

Quarterly GDP has also met Special Data Dissemination Standard of the IMF, which is to release quarterly figures within 3 months after the end of reference quarter. The NESDB had been able to speed up the compilation process to meet users’ demand by releasing data on the second Monday of the third months following the reference quarter. The data is available for all users via 3 channels: (1) press release (2) hard copy and (3) NESDB website, which is www.nesdb.go.th. The data can be accessed at the same time, normally at 9.30 am of the date previously informed. The website is also linked to the IMF’s SDDS page at

<http://dsbb.imf.org/Applications/web/sddsctycatbaselist/?strcode=THA&strcat=NAG00>

In addition, 1-year advance-release calendar is also available on the back of this book.

ผลิตภัณฑ์มวลรวมในประเทศ ไตรมาสที่ 1/2549

(Gross Domestic Product: Q1/2006)

วัน เวลาและสถานที่ออกรายงาน

Embargo and venue

วันจันทร์ที่ 5 มิถุนายน 2549 เวลา 9.30 น.

สำนักงานคณะกรรมการพัฒนาการเศรษฐกิจและสังคมแห่งชาติ

962 ถนนกรุงเกษม ป้อมปราบ กทม. 10100

9.30 a.m. Monday 5th June 2006

Office of The National Economic and Social Development Board,

962 Krung Kasem Rd., Pomprab, Bangkok 10100

กำหนดการออกรายงานผลิตภัณฑ์มวลรวมในประเทศ ไตรมาสที่ 2/2549

Forthcoming issues; GDP 2nd quarter 2006

วันจันทร์ที่ 4 กันยายน 2549 เวลา 9.30 น.

9.30 a.m. Monday 4th September 2006

ผู้ประสานงาน

Contact persons

หากต้องการรายละเอียดเพิ่มเติมหรือมีปัญหาใดๆ สอบถามได้ที่ e-mails ข้างล่าง หรือ โทร. 0-2280-4085

For further information, contact us via e-mails or call 0-2280-4085 with following extension numbers:

Tables	Coordinators	E-mail address	Ext. No.
Table 1-3	Apichai Thamsermsukh	apichai-t@nesdb.go.th	6169
	Peeranat Dangsakul	peeranat@nesdb.go.th	6180
Table 4	Siyanee Chaipiriyasak	siyanee@nesdb.go.th	6212
Table 5	Apichai Thamsermsukh	apichai-t@nesdb.go.th	6169
	Peeranat Dangsakul	peeranat@nesdb.go.th	6180
Table 6-7	Apichai Thamsermsukh	apichai-t@nesdb.go.th	6169
	Wirot Nararak	wirot@nesdb.go.th	6193

FORTHCOMING RELEASES

2006

JULY 31 Capital Stock of Thailand 2005 (publication)	AUGUST	SEPTEMBER 4 GDP : Q2/2006 (press release, publication, internet) (09.30 local time)
OCTOBER	NOVEMBER 30 National Income of Thailand 2005 (statistical tables on internet)	DECEMBER 4 GDP : Q3/2006 (press release, publication, internet) (09.30 local time)

2007

JANUARY 31 National Income of Thailand 2005 (publication)	FEBRUARY 28 Gross Regional and Provincial Products 2005 (publication)	MARCH 5 GDP : Q4/2005 (press release, publication, internet) (09.30 local time)
APRIL 30 Flow-of-Funds Accounts of Thailand 2005 (statistical tables on internet)	MAY 31 Capital Stock of Thailand 2006 (statistical tables on internet)	JUNE 4 GDP : Q1/2007 (press release, publication, internet) (09.30 local time) 29 Gross Regional and Provincial Products 2006 Provision (statistical tables on internet) Flow-of-Funds Accounts of Thailand 2005 (publication)
JULY 31 Capital Stock of Thailand 2006 (publication)	AUGUST	SEPTEMBER 3 GDP : Q2/2007 (press release, publication, internet) (09.30 local time)

(As of Jun 5, 2006)