


NESDB

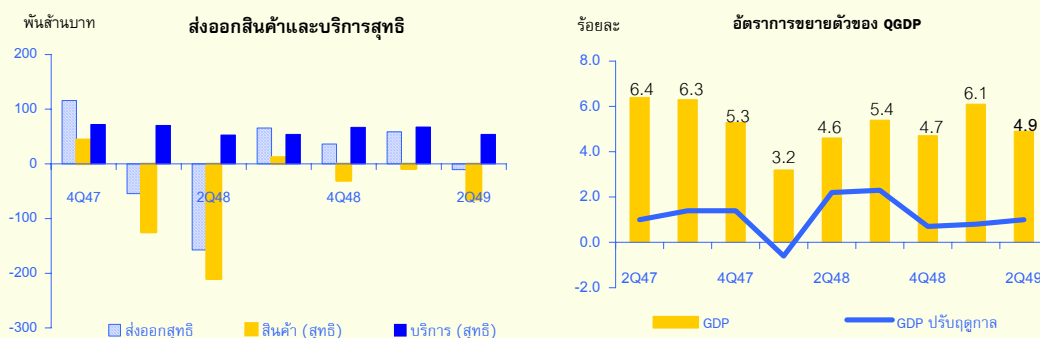
ผลิตภัณฑ์มวลรวมในประเทศ ไตรมาสที่ 2/2549

Gross Domestic Product : Q2/2006

Office of the National Economic and Social Development Board
SEPTEMBER 4, 2006 9:30 A.M.

GDP ในไตรมาสที่ 2/2549 ขยายตัวร้อยละ 4.9 แต่การส่งออกสินค้ายังขยายตัวดี ทำให้ครึ่งปีแรกขยายตัวร้อยละ 5.5

- เศรษฐกิจไทยในไตรมาสสองขยายตัวร้อยละ 4.9 ชะลอตัวลงจากร้อยละ 6.1 ในไตรมาสก่อน เป็นการชะลอตัวทั้งภาคเกษตรและนอกภาคเกษตร ทำให้ครึ่งแรกของปีขยายตัวร้อยละ 5.5 สูงกว่าร้อยละ 3.9 ของครึ่งแรกในปีก่อน
- ภาคเกษตรขยายตัวร้อยละ 5.4 ชะลอตัวลงจากร้อยละ 6.3 ไตรมาสที่แล้ว โดยหมวดพืชผล ปศุสัตว์และป่าไม้ชะลอตัวลงร้อยละ 5.1 โดยเฉพาะผลไม้ ขณะที่หมวดประมงขยายตัวสูงขึ้นร้อยละ 6.6
- ภาคนอกเกษตรขยายตัวร้อยละ 4.8 ลดลงจากร้อยละ 6.1 ในไตรมาสที่แล้ว เนื่องจากสาขาการค้าปลีกค้าส่ง สาขาขนส่งและคมนาคม และสาขาอุตสาหกรรม ซึ่งเป็นสาขาหลักชะลอตัวลงตามความต้องการในประเทศและต่างประเทศที่ชะลอตัว โดยเฉพาะยานยนต์ คอมพิวเตอร์และอุปกรณ์



- ด้านรายจ่าย การบริโภคของครัวเรือนชะลอตัวลงร้อยละ 3.7 เทียบกับร้อยละ 4.1 ในไตรมาสก่อน แม้รายได้ของเกษตรกรจะปรับตัวสูงขึ้น ตามการเพิ่มขึ้นของปริมาณผลผลิตและราคาสินค้าเกษตร แต่ราคาน้ำมันยังคงปรับตัวสูงขึ้นอย่างต่อเนื่องติดต่อกันหลายไตรมาส รวมทั้งการปรับขึ้นของ อัตราดอกเบี้ย และอัตราเงินเฟ้อ เป็นปัจจัยสำคัญส่งผลให้ประชาชนระมัดระวังการใช้จ่ายมากขึ้น
- การลงทุนรวมขยายตัวร้อยละ 3.9 ชะลอตัวลงจากร้อยละ 6.6 ในไตรมาสที่แล้ว โดยการลงทุนภาครัฐยังคงขยายตัวสูงถึงร้อยละ 5.0 ปรับตัวดีขึ้นจากไตรมาสที่แล้วจากการลงทุนในการก่อสร้างระบบโครงสร้างพื้นฐานและพัฒนาระบบโลจิสติกส์ ส่วนภาคเอกชนชะลอตัวลงเหลือเพียงร้อยละ 3.6 เนื่องจากต้นทุนการผลิตสูงขึ้น
- รายจ่ายเพื่อการอุปโภคบริโภคของรัฐบาลขยายตัวร้อยละ 3.4 เทียบกับที่ลดลงร้อยละ 0.9 ในไตรมาสก่อน เป็นผลมาจากการเร่งเบิกจ่ายงบประมาณโดยการใช้จ่ายเพื่อซื้อสินค้าและบริการสุทธิเพิ่มขึ้นถึงร้อยละ 9.9
- ดุลการค้าในราคาประจำปีขาดดุล 64,847 ล้านบาท สูงกว่าไตรมาสก่อน ในขณะที่ดุลบริการเกินดุล 54,063 ล้านบาท เนื่องจากอัตราการขยายตัวของนักท่องเที่ยวต่างประเทศยังคงอยู่ในระดับสูงต่อเนื่องจากไตรมาสก่อน
- สินค้าคงเหลือ ปรับตัวลดลงต่อเนื่องจากไตรมาสที่แล้ว ทั้งวัตถุดิบและสินค้าสำเร็จรูป โดยผู้ผลิตได้นำวัตถุดิบที่เก็บไว้ก่อนหน้านี้มาใช้ในการผลิตสินค้าส่งออกที่อุปสงค์จากต่างประเทศยังขยายตัวดีในไตรมาสนี้

National Accounts Office
962 Krung Kasem Road
Pomprab, Bangkok 10100

Tel: 0 2280 4085
Fax: 0 2281 9882
E-mail: nao@nesdb.go.th

ผลิตภัณฑ์มวลรวมภายในประเทศ ไตรมาสที่ 2 ปี 2549

GDP ไตรมาสที่ 2/2549 ขยายตัวร้อยละ 4.9 แต่การส่งออกและการลงทุนภาครัฐยังอยู่ในเกณฑ์ดี ทำให้ครึ่งปีแรกขยายตัวร้อยละ 5.5

เศรษฐกิจไทยในไตรมาสสองขยายตัวร้อยละ 4.9 ชะลอลงจากร้อยละ 6.1 ในไตรมาสที่ 1/2549 ทำให้ครึ่งปีแรกขยายตัวร้อยละ 5.5 สูงกว่าร้อยละ 3.9 ในครึ่งปีก่อน โดยมีปัจจัยสำคัญมาจากการส่งออกที่ยังขยายตัวในเกณฑ์ดี และการใช้จ่ายเพื่อการอุปโภค บริโภคและการลงทุนภาครัฐขยายตัวเพิ่มขึ้น ร้อยละ 3.4 และ 5.0 ตามลำดับ อย่างไรก็ตามการใช้จ่ายเพื่อการอุปโภคบริโภคของครัวเรือนชะลอตัวลงร้อยละ 3.7 เทียบกับไตรมาสที่แล้วขยายตัวร้อยละ 4.1 เนื่องจากผู้บริโภคระมัดระวังการใช้จ่ายจากราคาน้ำมันที่ยังคงปรับตัวสูงขึ้นอย่างต่อเนื่องติดต่อกันหลายไตรมาส การลงทุนสินทรัพย์ถาวรชะลอลงโดยขยายตัวร้อยละ 3.9 ในขณะที่ปริมาณการนำเข้าลดลง

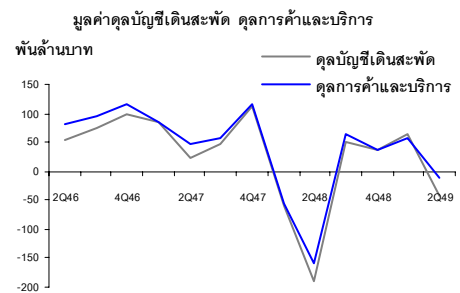
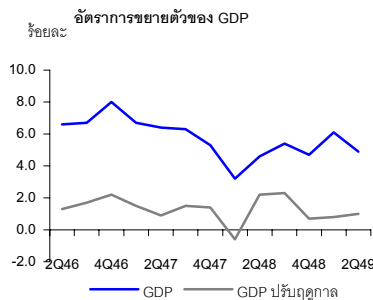
ภาวะการผลิตโดยรวมขยายตัวร้อยละ 4.9 โดยภาคเกษตรชะลอตัวลงเหลือเพียงร้อยละ 5.4 จากที่ขยายตัวร้อยละ 6.3 ในไตรมาสก่อนเป็นผลจากหมวดพืชผลสุกสัตว์และป่าไม้เพิ่มขึ้นเพียงร้อยละ 5.1 ขณะที่หมวดประมงขยายตัวสูงขึ้นร้อยละ 6.6 ภาคนอกเกษตรชะลอตัวลงเหลือเพียงร้อยละ 4.8 เนื่องจากการผลิตสาขาหลักเริ่มชะลอตัวลงทั้งสาขาอุตสาหกรรม สาขาโรงแรมและภัตตาคาร และสาขาคมนาคมและขนส่ง

GDP ที่ปรับค่าฤดูกาล ขยายตัวร้อยละ 1.0 เทียบกับร้อยละ 0.8 ในไตรมาสที่แล้ว

ผลิตภัณฑ์มวลรวมในประเทศ (GDP)

(ร้อยละ)

	2548	2548				2549	
		Q1	Q2	Q3	Q4	Q1	Q2
ภาคเกษตร	-2.4	-8.7	-4.2	4.1	-0.2	6.3	5.4
ภาคนอกเกษตร	5.2	4.5	5.4	5.5	5.3	6.1	4.8
GDP	4.5	3.2	4.6	5.4	4.7	6.1	4.9
GDP ปรับฤดูกาล	4.5	-0.6	2.2	2.3	0.7	0.8	1.0



ผลิตภัณฑ์มวลรวมในประเทศ ณ ราคาประจำปีมีมูลค่า 1,889.5 พันล้านบาท เมื่อหักค่าตอบแทนจากปัจจัยการผลิตสุทธิจ่ายไปต่างประเทศ 65.3 พันล้านบาท คงเหลือเป็นผลิตภัณฑ์มวลรวมประชาชาติ (Gross National Product: GNP) เท่ากับ 1,824.2 พันล้านบาท มูลค่าที่แท้จริงเพิ่มขึ้นร้อยละ 5.2

ดุลการค้าและบริการ ณ ราคาประจำปีขาดดุล 10.8 พันล้านบาท และเมื่อรวมกับรายได้สุทธิจากปัจจัยการผลิตและเงินโอนสุทธิจากต่างประเทศ ซึ่งขาดดุล 33.0 พันล้านบาท ทำให้ดุลบัญชีเดินสะพัดขาดดุล 43.8 พันล้านบาท หรือร้อยละ 2.3 ของ GDP เทียบกับเกินดุลร้อยละ 3.4 ในไตรมาสที่แล้ว

ดัชนีราคาผลิตภัณฑ์มวลรวมในประเทศ เพิ่มขึ้นร้อยละ 6.3 สูงกว่าร้อยละ 6.1 ในที่แล้ว ดัชนีราคาผู้ผลิตเพิ่มขึ้นร้อยละ 10.3 ในขณะที่ดัชนีราคาผู้บริโภคเพิ่มขึ้นร้อยละ 6.0

ด้านการผลิต

การผลิตรวมชะลอลงเหลือเพียงร้อยละ 4.9 เป็นการชะลอลงทั้งภาคเกษตรและภาคนอกเกษตร

การผลิตโดยรวมขยายตัวร้อยละ 4.9 ชะลอลงจากร้อยละ 6.1 ในไตรมาสก่อน เป็นการชะลอลงทั้งภาคเกษตรและนอกภาคเกษตร โดยภาคเกษตรขยายตัวร้อยละ 5.4 ชะลอลงจากร้อยละ 6.3 ในไตรมาสก่อน ในขณะที่ภาคนอกเกษตรขยายตัวร้อยละ 4.8 ชะลอลงจากร้อยละ 6.1 ในไตรมาสก่อน จากการผลิตสาขาอุตสาหกรรมที่ชะลอตัวลงตามความต้องการทั้งในประเทศและการส่งออก

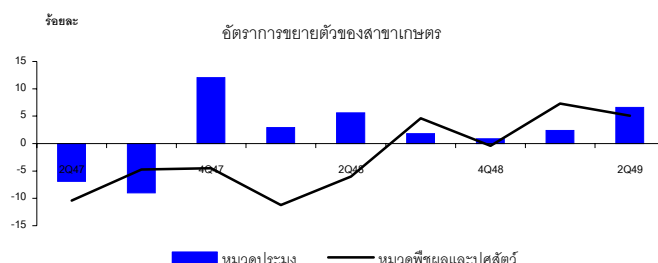
สาขาเกษตร

การผลิตขยายตัวร้อยละ 5.4 ชะลอลงจากร้อยละ 6.3 ในไตรมาสก่อน โดยหมวดพืชผลขยายตัวชะลอลงเหลือเพียงร้อยละ 6.0 จากร้อยละ 7.9 ขณะที่ปศุสัตว์และประมงขยายตัวสูงขึ้นร้อยละ 6.1 และ 6.6 ตามลำดับ

- **หมวดพืชผล** โดยรวมมีการขยายตัวร้อยละ 6.0 แต่ชะลอลงจากการขยายตัวร้อยละ 7.9 ในไตรมาสก่อน โดยในช่วงเดือนเมษายน – พฤษภาคม มีฝนตกอย่างต่อเนื่อง เป็นผลดีต่อการเพาะปลูกพืชไร่ ส่งผลให้พืชหลายชนิดมีผลผลิตสูง เช่น ข้าวนาปรัง และยางพาราก็มีผลผลิตเพิ่มขึ้น แม้จะเกิดอุทกภัยในหลายจังหวัดภาคใต้ รวมถึงสถานการณ์ความไม่สงบใน 3 จังหวัดชายแดนภาคใต้ โดยปี 2549 มีเนื้อที่ที่สามารถกรีดยางได้เพิ่มขึ้นทุกภาค อย่างไรก็ตามผลไม่ในไตรมาสนี้มีผลผลิตลดลงทำให้การขยายตัวโดยรวมหมวดพืชผลชะลอลง
- **หมวดปศุสัตว์** ขยายตัวสูงขึ้นร้อยละ 6.1 จากร้อยละ 4.9 ในไตรมาสก่อน โดยการผลิตไก่เนื้อยังคงขยายตัวเพิ่มขึ้น เนื่องจากภาครัฐได้จัดทำโครงการเพื่อป้องกันการเกิดโรคระบาดให้สัตว์กันอย่างต่อเนื่อง และส่งเสริมมาตรฐานการผลิตเพื่อการส่งออก รวมถึงสุกรที่มีการผลิตเพิ่มขึ้นเพื่อสนองความต้องการของตลาดภายในประเทศและตลาดต่างประเทศ
- **หมวดประมง** ขยายตัวสูงขึ้นร้อยละ 6.6 จากร้อยละ 2.4 ในไตรมาสก่อน เนื่องจากการผลิตกุ้งเพิ่มขึ้นตามปริมาณการส่งออก เป็นผลจากการลดความเข้มงวดในการตรวจสอบคุณภาพผลผลิตกุ้งของประเทศคู่ค้า อีกทั้งการคืนสิทธิพิเศษทางศุลกากร (GSP) แก่สินค้ากุ้งไทยของสหภาพยุโรป (EU)
- **ระดับราคาสินค้าเกษตร** สูงขึ้นร้อยละ 19.2 เป็นผลจากการปรับขึ้นของราคาพืชหลัก เช่น ข้าว ข้าวโพด อ้อย และยางพารา

พืชผลชะลอตัวลง

ปศุสัตว์และประมงขยายตัวตามการส่งออกไปประเทศคู่ค้าสำคัญ



ชะลอลงในทุกอุตสาหกรรม

สาขาอุตสาหกรรม

การผลิตขยายตัวร้อยละ 5.8 ชะลอลงจากร้อยละ 7.8 ในไตรมาสก่อน เป็นการชะลอตัวลงในทุกกลุ่มอุตสาหกรรมทั้งอุตสาหกรรมเบา อุตสาหกรรมวัตถุดิบ และอุตสาหกรรมสินค้าทุนและเทคโนโลยี เนื่องจากความต้องการในประเทศและการส่งออกสินค้าเริ่มชะลอตัว โดยอุตสาหกรรมสำคัญที่มีการผลิตลดลงประกอบด้วย อุตสาหกรรมเครื่องหนัง อุตสาหกรรมเครื่องใช้ไฟฟ้า อุตสาหกรรมโทรทัศน์และวิทยุ และอุตสาหกรรมรถจักรยานยนต์ นอกจากนี้ อุตสาหกรรมยานยนต์ และอุตสาหกรรมคอมพิวเตอร์และอุปกรณ์ ที่เป็นอุตสาหกรรมหลักในการผลักดันการขยายตัวของสาขาเริ่มชะลอตัว

อัตราการขยายตัวสาขาอุตสาหกรรม

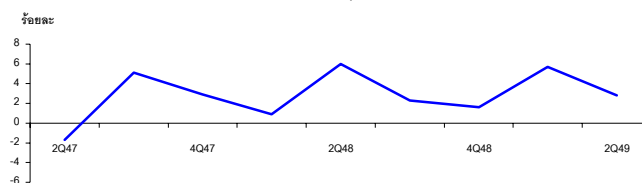
(ร้อยละ)

	2548	2548				2549	
		Q1	Q2	Q3	Q4	Q1	Q2
อุตสาหกรรมเบา	2.6	0.9	6.0	2.3	1.6	5.7	2.8
อุตสาหกรรมวัตถุดิบ	4.4	5.4	6.3	6.1	0.0	3.5	3.3
อุตสาหกรรมสินค้าทุน และเทคโนโลยี	9.3	5.0	7.5	10.3	13.7	12.7	10.3
อุตสาหกรรมรวม	5.5	3.2	6.5	6.4	5.9	7.8	5.8

อุตสาหกรรมเบา การผลิตขยายตัวเพียงร้อยละ 2.8 จากร้อยละ 5.7 ในไตรมาสก่อน อุตสาหกรรมสำคัญในกลุ่มนี้ประกอบด้วย

- **อาหารและเครื่องดื่ม** การผลิตขยายตัวร้อยละ 5.7 ชะลอลงจากร้อยละ 10.0 ในไตรมาสก่อน เป็นผลจากอุตสาหกรรมเครื่องดื่มชะลอตัวทั้งสุราและเครื่องดื่มไม่มีแอลกอฮอล์ ในขณะที่การผลิตเบียร์ขยายตัวได้ดีเนื่องจากการผลิตเพื่อเตรียมรองรับ สำหรับเทศกาลฟุตบอลโลกในเดือนมิถุนายน ส่วนอุตสาหกรรมอาหารโดยรวมปรับตัวดีขึ้น โดยเฉพาะอุตสาหกรรมโรงสีข้าว น้ำมันพืช และอาหารทะเลและผลไม้กระป๋อง
- **หนังและผลิตภัณฑ์หนัง** การผลิตลดลงต่อเนื่องร้อยละ 3.6 จากการส่งออกที่ลดลง เนื่องจากประเทศคู่แข่งมีความสามารถในการแข่งขันสูงขึ้น
- **ไม้และผลิตภัณฑ์จากไม้** การผลิตลดลงร้อยละ 4.8 เนื่องจากธุรกิจการก่อสร้างที่อยู่อาศัยที่ต้องใช้ไม้ชะลอตัวลง

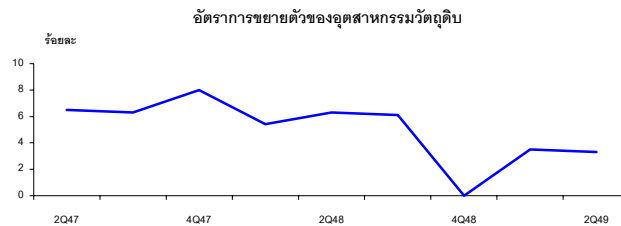
อัตราการขยายตัวของอุตสาหกรรมเบา



อุตสาหกรรมวัตถุดิบ การผลิตขยายตัวร้อยละ 3.3 ชะลอลงเล็กน้อยจากร้อยละ 3.5 ในไตรมาสก่อน อุตสาหกรรมสำคัญในกลุ่มนี้ประกอบด้วย

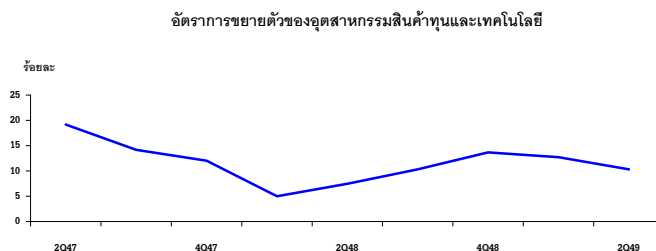
- **โรงกลั่นน้ำมัน** การผลิตขยายตัวเพียงร้อยละ 0.9 เนื่องจากการจำหน่ายภายในประเทศลดลงจากราคาที่สูงขึ้นต่อเนื่อง
- **ยางและพลาสติก** การผลิตลดลงร้อยละ 2.7 เนื่องจากผลผลิตยางรถยนต์ชะลอตัวมากตามภาวะการผลิตยานยนต์ และการผลิตยางแท่งลดลง

- **อลิโตะ** การผลิตขยายตัวสูงขึ้นร้อยละ 5.5 จากร้อยละ 4.3 ในไตรมาสก่อน เนื่องจากการผลิตปูนซีเมนต์ขยายตัวสูงขึ้น ตามการก่อสร้างโดยรวมที่สูงขึ้น



อุตสาหกรรมสินค้าทุนและเทคโนโลยี การขยายตัวชะลอตัวต่อเนื่องเป็นไตรมาสที่สอง ติดต่อกันตามภาวะการส่งออก แต่ยังขยายตัวในเกณฑ์ที่ร้อยละ 10.3 อุตสาหกรรมสำคัญในกลุ่มนี้มีดังนี้

- **เครื่องจักรและอุปกรณ์** การผลิตขยายตัวร้อยละ 1.2 ชะลอตัวลงจากร้อยละ 7.0 ในไตรมาสก่อน เนื่องจากการผลิตเครื่องปรับอากาศลดลงเป็นผลจากการส่งออกที่หดตัวลง
- **โทรศัพท์และวิทยุฯ** การผลิตลดลงร้อยละ 3.6 เนื่องจากผู้ประกอบการลดการผลิตและเร่งระบายสินค้ารุ่นเก่า เพื่อเตรียมการผลิตสินค้ารุ่นใหม่
- **ยานยนต์** การผลิตขยายตัวร้อยละ 9.6 เริ่มชะลอตัวลงจากร้อยละ 20.1 ในไตรมาสก่อน โดยชะลอตัวลงทั้งการผลิตรถยนต์เพื่อการพาณิชย์และรถยนต์นั่งส่วนบุคคล เนื่องจากความต้องการในประเทศเริ่มลดลงจากภาวะราคาน้ำมันแพงและอัตราดอกเบี้ยปรับตัวสูงขึ้น แม้ว่าการส่งออกยังขยายตัวได้ดี
- **เครื่องจักรสำนักงานฯ** ขยายตัวร้อยละ 16.4 ชะลอตัวลงจากร้อยละ 24.1 ในไตรมาสก่อน เป็นการขยายตัวได้ดีในกลุ่มอุตสาหกรรมคอมพิวเตอร์และอุปกรณ์ โดยเฉพาะ Hard Disk Drive แต่อุปกรณ์อื่นๆการผลิตลดลง



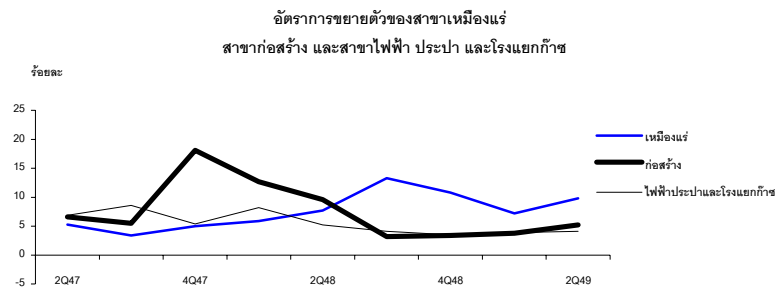
สาขาไฟฟ้า ประปาและโรงแยกก๊าซ

การใช้ไฟฟ้าขยายตัวในกลุ่ม
กิจการขนาดใหญ่ ในขณะที่
ครัวเรือน กิจการขนาดกลางและ
ขนาดเล็กชะลอตัว

ขยายตัวร้อยละ 4.1 จากร้อยละ 3.9 ในไตรมาสก่อน เนื่องจากการผลิตไฟฟ้า ซึ่งมีสัดส่วนร้อยละ 86.7 ของสาขาขยายตัวร้อยละ 3.9 เพิ่มขึ้นจากร้อยละ 3.5 ในไตรมาสก่อน ตามปริมาณการใช้ไฟฟ้า โดยผู้ใช้ไฟฟ้าประเภทกิจการขนาดใหญ่ ซึ่งมีสัดส่วนร้อยละ 41.0 ของการใช้ไฟฟ้ารวม ขยายตัวเพิ่มขึ้นร้อยละ 4.1 แต่การใช้ไฟฟ้าของผู้ใช้ไฟฟ้าอื่นๆเกือบทุกประเภทชะลอตัวลง เช่น ผู้ใช้ไฟฟ้าประเภทที่อยู่อาศัย กิจการขนาดเล็ก ขนาดกลางและกิจการเฉพาะอย่าง สำหรับโรงแยกก๊าซธรรมชาติ ขยายตัวร้อยละ 3.7 ชะลอตัวลงจากร้อยละ 4.5 ในไตรมาสก่อนตามปริมาณการผลิตก๊าซธรรมชาติ ส่วนการผลิตประปา ขยายตัวร้อยละ 6.0 เพิ่มขึ้นจากร้อยละ 5.8 ในไตรมาสก่อน

อัตราการขายตัวของปริมาณการใช้กระแสไฟฟ้าจำแนกตามประเภทผู้ใช้		(ร้อยละ)					
	2548	2548				2549	
		Q1	Q2	Q3	Q4	Q1	Q2
ที่อยู่อาศัย	4.0	4.8	6.0	2.7	2.5	5.8	0.3
สัดส่วน	21.6	20.8	23.1	21.6	20.9	20.9	22.5
กิจการขนาดเล็ก	7.7	10.5	10.9	7.1	2.7	5.6	0.9
สัดส่วน	10.1	9.9	10.4	10.1	9.9	9.9	10.2
กิจการขนาดกลาง	3.6	1.1	4.3	3.4	5.7	8.5	4.5
สัดส่วน	17.7	17.4	17.3	17.8	18.0	18.0	17.6
กิจการขนาดใหญ่	6.2	9.2	8.8	3.9	3.4	3.1	4.1
สัดส่วน	41.9	42.9	40.5	41.6	42.6	42.1	41.0
กิจการเฉพาะอย่าง	2.4	0.7	5.2	3.1	0.4	11.5	3.3
สัดส่วน	3.0	3.0	3.1	3.0	3.0	3.1	3.1
ส่วนราชการ	1.0	3.9	2.4	0.4	-2.7	0.3	-2.9
สัดส่วน	3.3	3.2	3.3	3.4	3.1	3.1	3.1
อื่นๆ	13.8	19.9	18.6	19.8	-0.6	7.0	9.3
สัดส่วน	2.5	2.8	2.4	2.4	2.5	2.8	2.5
รวม	5.3	6.7	7.4	4.0	3.2	5.1	2.8

ที่มา : การไฟฟ้านครหลวงและการไฟฟ้าส่วนภูมิภาค



สาขาเมืองแร่และย่อยหิน

ขายตัวสูงขึ้นร้อยละ 9.8 จากร้อยละ 7.2 ในไตรมาสก่อน เป็นผลจากปริมาณการผลิตก๊าซธรรมชาติ ก๊าซธรรมชาติเหลวและน้ำมันดิบ ซึ่งมีสัดส่วนร้อยละ 65.7 ของสาขาขายตัวร้อยละ 11.0 โดยน้ำมันดิบขายตัวสูงถึงร้อยละ 36.1 เนื่องจากการขายกำลังการผลิต จากแหล่งเบญจมาศ ปลาหมึก และทานตะวัน ประกอบกับแหล่งจัสมินที่เริ่มทำการผลิตเมื่อเดือนมิถุนายน 2548 สามารถผลิตได้เต็มกำลังการผลิตในไตรมาสนี้ ส่วนก๊าซธรรมชาติและก๊าซธรรมชาติเหลวขายตัวร้อยละ 3.1 และ 11.2 ตามลำดับ แร่อื่นๆ ซึ่งประกอบด้วยยิปซัม หินอ่อน แกรนิตขายตัวสูงถึงร้อยละ 14.0 หิน กรวด หวาย ขายตัวร้อยละ 6.6 ในขณะที่ลิแกไนต์ลดลงต่อเนื่อง ร้อยละ 13.1

สาขาก่อสร้าง

ขายตัวร้อยละ 5.2 โดยการก่อสร้างภาครัฐ ขายตัวร้อยละ 7.6 ปรับตัวดีขึ้นจากไตรมาสก่อนที่ขายตัวร้อยละ 4.0 เป็นผลมาจากการก่อสร้างโครงสร้างพื้นฐานทั้งถนน ท่าเรือและการก่อสร้างในการพัฒนาระบบไฟฟ้า รวมทั้งการก่อสร้างระบบขนส่งทางรถไฟเชื่อมท่าอากาศยานสุวรรณภูมิ และสถานีรับส่งผู้โดยสารอากาศยานในเมือง และการก่อสร้างของบริษัท ปตท จำกัด (มหาชน) ในขณะที่มูลค่าเพิ่มของการก่อสร้างภาคเอกชนขายตัวเพียงร้อยละ 2.8

การผลิตก๊าซธรรมชาติและ
น้ำมันดิบขายตัวสูง

การก่อสร้าง ขายตัวร้อยละ 5.2
ปรับตัวดีขึ้นจากไตรมาสที่แล้ว
เป็นผลมาจากการก่อสร้างของ
ภาครัฐที่ขายตัวต่อเนื่องใน
ขณะที่ภาคเอกชนชะลอลง

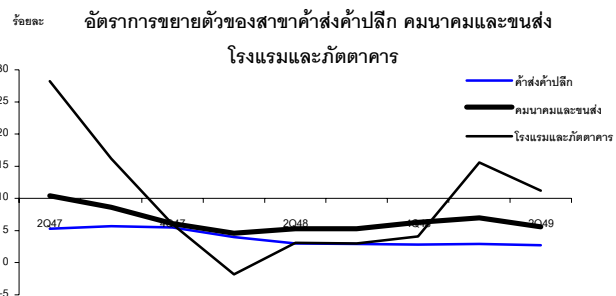
ชะลอลงจากไตรมาสก่อนที่ขยายตัวร้อยละ 3.8 เนื่องจากผู้ประกอบการส่วนใหญ่ยังคงชะลอการลงทุนเพื่อรอดูทิศทางนโยบายของรัฐบาล โดยการก่อสร้างในไตรมาสนี้ส่วนใหญ่เป็นโครงการก่อสร้างที่ต่อเนื่องจากช่วงก่อนหน้า โดยเฉพาะโครงการบ้านจัดสรรในเขตกรุงเทพมหานครและปริมณฑล เพื่อรองรับการเปิดให้บริการของท่าอากาศยานสุวรรณภูมิ อย่างไรก็ตามการสร้างอาคารโรงงานในเขตนิคมอุตสาหกรรมเพิ่มขึ้นเพื่อเตรียมขยายกำลังการผลิตสินค้าเพื่อตลาดทั้งภายในประเทศและต่างประเทศ

สาขาคมนาคมและขนส่ง

ขยายตัวร้อยละ 5.6 ชะลอลงจากร้อยละ 7.0 ในไตรมาสก่อน โดยบริการโทรคมนาคมขยายตัวเพียงร้อยละ 6.0 ต่ำกว่าร้อยละ 10.5 ในไตรมาสก่อน เนื่องจากรายรับของผู้ประกอบการชะลอลง ในขณะที่บริการการขนส่งขยายตัวสูงขึ้นร้อยละ 5.4 จากร้อยละ 5.0 ในไตรมาสก่อน โดยการขนส่งทางอากาศปรับตัวสูงถึงร้อยละ 12.2 ตามการเพิ่มขึ้นของจำนวนผู้โดยสารและการขนส่งสินค้า

บริการขนส่งขยายตัวสูงขึ้น
ในขณะที่บริการคมนาคม
ชะลอลง

	อัตราการขยายตัวรายการสำคัญในสาขาคมนาคมและขนส่ง (ร้อยละ)					
	2548					2549
	2548	Q1	Q2	Q3	Q4	Q1 Q2
การขนส่ง	0.4	0.3	-0.1	0.8	0.7	5.0 5.4
การขนส่งทางบก	-1.4	-0.1	-1.9	0.1	-3.8	0.6 -0.5
การขนส่งทางอากาศ	-1.5	-3.8	-1.6	-2.7	1.9	7.5 12.2
การขนส่งทางน้ำ	4.2	5.8	2.8	3.0	5.1	6.4 4.9



สาขาค้าส่งค้าปลีกและการซ่อมแซม

ขยายตัวร้อยละ 2.7 ชะลอลงจากร้อยละ 2.9 ในไตรมาสก่อนตามภาวะการการค้าโดยรวมที่ชะลอตัวลงทั้งภาคเกษตรกรรม อุตสาหกรรม และการนำเข้าสินค้าจากต่างประเทศ

สาขาโรงแรมและภัตตาคาร

ขยายตัวร้อยละ 11.2 ชะลอตัวลงจากร้อยละ 15.6 ในไตรมาสก่อน โดยบริการภัตตาคารขยายตัวร้อยละ 5.1 ต่ำกว่าร้อยละ 6.7 ในไตรมาสก่อน ส่วนโรงแรมยังคงขยายตัวสูงร้อยละ 28.6 ซึ่งต่ำกว่าร้อยละ 35.9 ในไตรมาสก่อนสอดคล้องกับจำนวนนักท่องเที่ยวรวมที่ยังคงขยายตัวร้อยละ 29.1 โดยเฉพาะชาวเอเชียและยุโรป อัตราการเข้าพักโรงแรมซึ่งสะท้อนภาวะการท่องเที่ยวชาวไทยและต่างชาติอยู่ในระดับ ร้อยละ 57.9 โดยเฉพาะภาคใต้ในหลายจังหวัดที่อัตราการเข้าพักปรับตัวดีขึ้น เทียบกับปีก่อนที่ได้รับผลกระทบจากเหตุการณ์วางระเบิดที่อำเภอหาดใหญ่ จังหวัดสงขลาประกอบกับในเดือนมิถุนายนซึ่งเป็นเดือนแห่งการเฉลิมฉลองการครองศิริราชสมบัติ ครบ 60 ปี ของพระบาทสมเด็จพระเจ้าอยู่หัว

โรงแรมยังคงขยายตัวสูง
ในขณะที่ภัตตาคารชะลอลง
เล็กน้อย

จำนวนนักท่องเที่ยวต่างประเทศ จำแนกตามถิ่นที่อยู่

	2548	2548				(พันคน)	
						2549	
		Q1	Q2	Q3	Q4	Q1	Q2
เอเชีย	6,498	1,402	1,517	1,801	1,772	1,814	1,898
ยุโรป	2,748	805	488	580	873	1,104	647
อเมริกา	829	196	179	212	241	299	229
อื่นๆ	1,356	280	320	381	383	405	452
รวม	11,455	2,673	2,507	3,006	3,269	3,622	3,226
นักท่องเที่ยวต่างประเทศรวมคนไทย	11,524	2,693	2,520	3,016	3,295	3,651	3,252
อัตราเพิ่มร้อยละ	-1.9	-10.1	-1.5	1.7	2.4	35.6	29.1

ที่มา : การท่องเที่ยวแห่งประเทศไทย,

หมายเหตุ : ไตรมาสที่ 2/2549 ประมาณการโดย สศช.

สาขาตัวกลางทางการเงิน

ธนาคารพาณิชย์ และการ
ประกันภัยขยายตัวชะลอลง

ขยายตัวร้อยละ 3.8 ชะลอลงจากร้อยละ 4.5 ในไตรมาสก่อน เป็นผลจากกิจกรรมธนาคารพาณิชย์ขยายตัวในอัตราที่ชะลอลง เนื่องจากไตรมาสนี้มีการปรับขึ้นอัตราดอกเบี้ยเงินฝากและอัตราดอกเบี้ยเงินกู้ ทำให้ธนาคารพาณิชย์มีรายได้จากดอกเบี้ยเพิ่มขึ้น ในขณะที่เดียวกันก็มีต้นทุนดอกเบี้ยจ่ายที่สูงขึ้นมาก จากการเพิ่มขึ้นของปริมาณเงินฝาก ส่งผลให้รายได้ดอกเบี้ยสุทธิชะลอลง ส่วนรายได้จากค่าธรรมเนียมและบริการมีการขยายตัวเพิ่มขึ้น

สาขาการบริการอื่น ๆ

บริการอื่น ๆ ชะลอลง

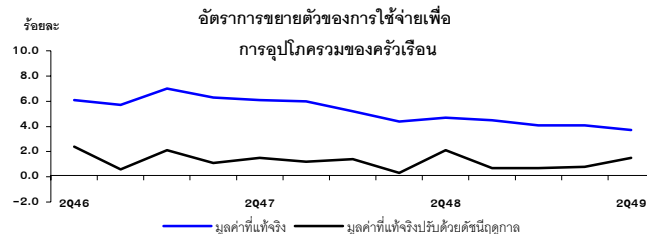
ภาพรวมขยายตัวร้อยละ 2.8 ชะลอลงจากร้อยละ 3.4 ในไตรมาสก่อน เป็นผลจากการบริหารราชการแผ่นดินฯ ลดลงร้อยละ 2.8 ในขณะที่สาขาบริการชุมชนฯ ขยายตัวร้อยละ 3.5 ชะลอตัวลงจากร้อยละ 4.0 ในไตรมาสก่อน สลากกินแบ่งรัฐบาล สลากพิเศษ และสลากเลขท้าย 3 ตัว และ 2 ตัว ซึ่งมีสัดส่วนสูงสุดของสาขารวมลดลงร้อยละ 1.1 เนื่องจากยอดขายรับสุทธิสลากเลขท้าย 3 ตัวและ 2 ตัวลดลงจากระยะเดียวกันของปีก่อนร้อยละ 25.4 จากการที่มีผู้ถูกรางวัลมากขึ้น ในขณะที่ยอดจำหน่ายสลากกินแบ่งรัฐบาลและสลากพิเศษ ขยายตัวเพียงร้อยละ 0.7 ส่วนบริการด้านกีฬา ขยายตัวร้อยละ 8.8 ชะลอตัวลงจากร้อยละ 14.1 ในไตรมาสก่อน บริการซักรีดและบริการอื่นๆ ลดลงร้อยละ 3.2 และ 0.5 ตามลำดับ อย่างไรก็ตามบริการกิจการวิทยุและโทรทัศน์ยังขยายตัวถึงร้อยละ 12.6 สูงกว่าร้อยละ 8.5 ในไตรมาสก่อน

ด้านการใช้จ่าย

การใช้จ่ายของครัวเรือน

การปรับขึ้นอย่างต่อเนื่องของราคาน้ำมันเชื้อเพลิง อัตราเงินเฟ้อและอัตราดอกเบี้ย กดดันให้การใช้จ่ายของครัวเรือนขยายตัวเพียงร้อยละ 3.7

- การใช้จ่ายเพื่อการอุปโภคบริโภคของครัวเรือนชะลอตัวลงร้อยละ 3.7 เทียบกับร้อยละ 4.1 ในไตรมาสที่แล้ว เมื่อปรับค่าการเปลี่ยนแปลงตามฤดูกาล การใช้จ่ายขยายตัวจากไตรมาสที่แล้วร้อยละ 1.5



- ครัวเรือนยังคงมีการใช้จ่ายเพิ่มขึ้นจากรายได้เกษตรกรที่ปรับตัวสูงขึ้นต่อเนื่องตามการเพิ่มขึ้นของปริมาณผลผลิตและราคาสินค้าเกษตร ประกอบกับการใช้จ่ายที่เกี่ยวข้องกับงานเฉลิมฉลองการครองสิริราชสมบัติครบ 60 ปี และมหกรรมฟุตบอลโลกปี 2006
- แต่ราคาขายปลีกน้ำมันเชื้อเพลิงภายในประเทศที่ปรับตัวสูงขึ้นติดต่อกันหลายไตรมาส การปรับเพิ่มขึ้นของอัตราเงินเฟ้อและอัตราดอกเบี้ยธนาคารพาณิชย์ ยังคงเป็นปัจจัยสำคัญที่ส่งผลให้ประชาชนขาดความเชื่อมั่นและระมัดระวังการใช้จ่ายเพิ่มขึ้น

	2548	2548				2549	
		Q1	Q2	Q3	Q4	Q1	Q2
การใช้จ่ายในประเทศ	450	101	107	114	128	131	128
การใช้จ่ายในต่างประเทศ	25	5	7	6	6	6	8
เบิกเงินสดล่วงหน้า	154	36	36	39	42	46	44
การใช้จ่ายรวม	629	143	150	159	177	183	179
อัตราเพิ่ม (ร้อยละ)	17.3	16.8	17.1	21.9	13.9	28.6	19.5
ดัชนีความเชื่อมั่นผู้บริโภคโดยรวม	88.1	91.2	86.8	84.9	87.8	85.3	81.7
อัตราเพิ่ม (ร้อยละ)	-11.7	-15.2	-15.2	-11.6	-6.3	-6.5	-5.9

ที่มา : ธนาคารแห่งประเทศไทย

- การใช้จ่ายเพื่อการอุปโภคบริโภคของครัวเรือนที่ไม่รวมคนไทยในต่างประเทศและคนต่างประเทศในประเทศไทย ชะลอตัวลงร้อยละ 3.6

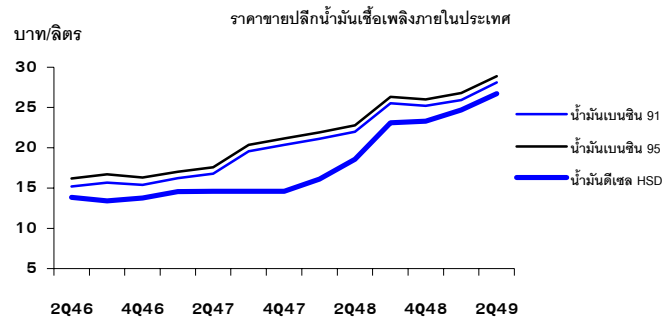
	2548	2548				2549	
		Q1	Q2	Q3	Q4	Q1	Q2
การใช้จ่ายของครัวเรือนในประเทศ	3.7	2.9	3.9	3.7	4.3	5.4	4.3
หัก : การใช้จ่ายของชาวต่างประเทศในประเทศ	-2.1	-8.1	-4.8	-2.7	6.6	18.8	11.1
การใช้จ่ายของครัวเรือนไม่รวมนักท่องเที่ยว	4.4	4.3	4.8	4.5	4.0	3.9	3.6
บวก : การใช้จ่ายของคนไทยในต่างประเทศ	5.2	7.5	3.0	4.9	5.9	7.9	5.9
การใช้จ่ายของครัวเรือนไทยทั้งหมด	4.4	4.4	4.7	4.5	4.1	4.1	3.7

รายจ่ายครัวเรือนจำแนกตามหมวด

หมวดสินค้าเกษตร ป่าไม้ และประมง ลดลงร้อยละ 0.7 เนื่องจากการบริโภคผลไม้ในไตรมาสนี้ลดลงมาก สอดคล้องกับปริมาณผลผลิตออกสู่ตลาดที่มีปริมาณน้อย

หมวดผลิตภัณฑ์อาหาร เครื่องดื่ม ยาสูบ และเครื่องนุ่งห่ม ขยายตัวร้อยละ 4.1 เป็นผลมาจากการบริโภคเนื้อสัตว์และสินค้าเกษตรแปรรูปขยายตัวร้อยละ 5.7 และการบริโภคเครื่องดื่มขยายตัวร้อยละ 9.4 การอุปโภคเสื้อผ้าเครื่องแต่งกาย และสิ่งทออื่น ๆ ขยายตัวร้อยละ 2.0 ส่วนหนึ่งเป็นผลมาจากประชาชนพร้อมใจกันใส่เสื้อสีเหลืองเพื่อถวายความจงรักภักดีและร่วมเฉลิมฉลองการครองสิริราชสมบัติครบ 60 ปี ของพระบาทสมเด็จพระเจ้าอยู่หัว ตั้งแต่เดือนมิถุนายน 2549

หมวดไฟฟ้าและประปา ขยายตัวเพียงร้อยละ 0.8 เนื่องจากการใช้จ่ายกระแสไฟฟ้าในไตรมาสนี้ทรงตัวเมื่อเทียบกับฐานการใช้จ่ายในไตรมาสเดียวกันของปีที่แล้ว เป็นผลมาจากมาตรการลดการใช้พลังงานของภาครัฐและการปรับขึ้นค่า FT 19.01 สตางค์ต่อหน่วย ตั้งแต่เดือนกุมภาพันธ์ 2549 ส่วนการใช้จ่ายค่าน้ำประปาขยายตัวร้อยละ 4.0



ที่มา : สำนักงานนโยบายและแผนพลังงาน

หมวดยานพาหนะ ขยายตัวร้อยละ 1.7 น้อยกว่าร้อยละ 6.4 ในไตรมาสที่แล้วที่มีการจัดงานมอเตอร์โชว์ ครั้งที่ 27 โดยปริมาณการจำหน่ายรถยนต์นั่งในไตรมาสนี้เพิ่มขึ้นร้อยละ 4.3 สำหรับจำนวนรถบรรทุกส่วนบุคคลจดทะเบียนใหม่ (รถปิกอัพ) เพิ่มขึ้นร้อยละ 4.3 และรถจักรยานยนต์จดทะเบียนใหม่เพิ่มขึ้นร้อยละ 3.6 ในขณะที่ส่วนรถยนต์นั่งส่วนบุคคลเกิน 7 คน จดทะเบียนใหม่ (รถยนต์ตู้) ลดลงร้อยละ 9.4

ปริมาณการจำหน่ายยานยนต์

	2548	2548				2549	
		Q1	Q2	Q3	Q4	Q1	Q2
รถยนต์นั่ง (คัน)	185,761	42,260	47,315	40,251	55,935	44,783	49,344
อัตราเพิ่มร้อยละ	-11.2	-19.5	-5.6	-19.8	-0.6	6.0	4.3
รถยนต์พาณิชย์ (คัน)	517,677	124,245	132,096	118,576	142,760	125,068	115,424
อัตราเพิ่มร้อยละ	24.2	30.7	30.9	31.9	9.1	0.7	-12.6
รถจักรยานยนต์ (พันคัน)	2,053	519	499	478	558	512	502
อัตราเพิ่มร้อยละ	4.5	1.2	-0.2	9.5	8.0	-1.3	0.6

ที่มา : สถาบันยานยนต์ และธนาคารแห่งประเทศไทย

หมวดขนส่งและสื่อสาร ชะลอตัวร้อยละ 10.8 จากร้อยละ 12.1 ในไตรมาสที่แล้ว โดยบริการไปรษณีย์และสื่อสารโทรคมนาคมขยายตัวสูงร้อยละ 24.1 ส่วนหนึ่งเป็นผลมาจากผู้ประกอบการโทรศัพท์เคลื่อนที่ยังคงใช้กลยุทธ์การแข่งขันด้านราคาค่าบริการ เช่น การจัดโปรโมชั่นโทรทูฟreet แบบเหมาจ่าย และการคิดค่าโทรแบบเป็นครั้ง ที่ทำให้ผู้บริโภคมีการใช้งานเกินความจำเป็น ส่งผลให้ปริมาณการใช้โทรศัพท์เคลื่อนที่ยังคงปรับตัวสูงขึ้น ประกอบกับการส่งไปรษณีย์บัตรทางผลฟุตบอลโลกปี 2006 ที่ทำให้บริการไปรษณีย์ปรับตัวสูงขึ้น ส่วนบริการขนส่งในไตรมาสนี้ขยายตัวเพียงร้อยละ 1.6

จำนวนหมายเลขจดทะเบียนโทรศัพท์พื้นฐานและโทรศัพท์เคลื่อนที่

(ณ วันสิ้นสุด)	2548	2548				2549	
		Q1	Q2	Q3	Q4	Q1	Q2
โทรศัพท์พื้นฐาน (พันเลขหมาย)	6,671	6,563	6,626	6,656	6,671	6,794	6,694
จำนวนประชากร / เลขหมาย	9.7	9.8	9.8	9.7	9.7	9.6	9.7
โทรศัพท์เคลื่อนที่ (พันเลขหมาย)	30,397	28,370	28,929	29,347	30,397	32,222	33,885
ระบบ Prepaid	26,020	23,894	24,479	24,963	26,020	27,750	29,272
ระบบ Postpaid	4,377	4,476	4,450	4,384	4,377	4,473	4,613
โทรศัพท์เคลื่อนที่ (ร้อยละ)	100.0	100.0	100.0	100.0	100.0	100.0	100.0
ระบบ Prepaid	82.1	84.2	84.6	85.1	82.1	86.1	86.4
ระบบ Postpaid	14.4	15.8	15.4	14.9	14.4	13.9	13.6
จำนวนประชากร / เลขหมาย	2.1	2.3	2.2	2.2	2.1	2.0	1.9

ที่มา : บริษัท ทีโอที จำกัด (มหาชน) และบริษัท กสท. โทรคมนาคม จำกัด

เมื่อพิจารณารายจ่ายของครัวเรือนจำแนกตามลักษณะความคงทนพบว่า รายจ่ายซื้ออาหารขยายตัวเพียงร้อยละ 1.6 น้อยกว่าร้อยละ 3.4 ในไตรมาสที่แล้ว ส่วนสินค้าและบริการอื่น ๆ ที่ไม่ใช่อาหารขยายตัวในอัตราเดียวกันกับไตรมาสที่แล้ว โดยขยายตัวร้อยละ 4.3 จำแนกเป็นสินค้าไม่คงทน (ไม่รวมอาหาร) เช่น เครื่องดื่ม ไฟฟ้าและน้ำประปา ยารักษาโรค และของใช้ในครัวเรือน ขยายตัวร้อยละ 4.5 สินค้าคงทนประกอบด้วย เสื้อผ้า รองเท้า ภาชนะ และสิ่งทอที่ใช้ในครัวเรือน ชะลอตัวร้อยละ 2.9 สินค้าคงทน เช่น ยานยนต์ เครื่องเรือน เครื่องใช้ไฟฟ้าขนาดใหญ่ คอมพิวเตอร์ วิทยุและโทรทัศน์ ชะลอตัวร้อยละ 3.5 และรายจ่ายด้านบริการที่ประกอบด้วย โรงแรมและภัตตาคาร บริการบันเทิงและนันทนาการ การศึกษา การรักษาพยาบาล และการใช้จ่ายของนักท่องเที่ยวสุทธิ ขยายตัวร้อยละ 5.0

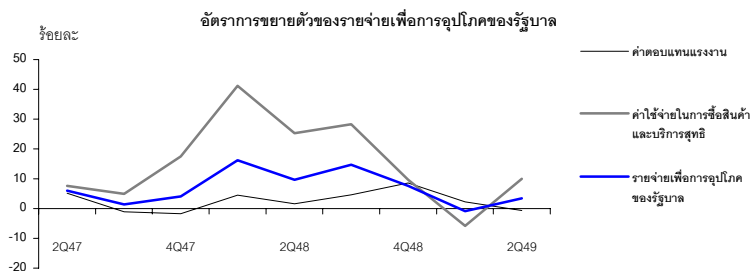
อัตราการขยายตัวของการใช้จ่ายเพื่อการอุปโภคบริโภคของครัวเรือน

จำแนกตามลักษณะความคงทน

	2548	2548				(ร้อยละ)	
		Q1	Q2	Q3	Q4	Q1	Q2
การใช้จ่ายของครัวเรือน	4.4	4.4	4.7	4.5	4.1	4.1	3.7
อาหาร	4.0	5.2	4.3	4.0	2.4	3.4	1.6
อื่น ๆ ที่ไม่ใช่อาหาร	4.5	4.2	4.8	4.6	4.4	4.3	4.3
สินค้าไม่คงทน	2.6	1.4	3.6	2.9	2.5	3.6	4.5
สินค้าคงทน	4.1	4.6	4.3	3.3	4.3	3.6	2.9
สินค้าคงทน	1.4	-0.5	-0.5	1.6	4.7	4.9	3.5
บริการ	8.2	9.4	8.8	8.5	6.2	4.9	5.0

รายจ่ายเพื่อการอุปโภคของรัฐบาล

- การเบิกจ่ายงบประมาณสะสมในช่วง 3 ไตรมาสของปีงบประมาณ 2549 มีมูลค่าประมาณ 1,008.5 พันล้านบาท คิดเป็นร้อยละ 74.2 ของวงเงินงบประมาณรายจ่าย โดยการเบิกจ่ายในไตรมาสนี้ลดลงจากระยะเดียวกันของปีที่แล้วร้อยละ 3.6
- รายจ่ายเพื่อการอุปโภคของรัฐบาลในราคาประจำปีมีมูลค่า 220,370 ล้านบาท เพิ่มขึ้นจากระยะเดียวกันของปีที่แล้วร้อยละ 8.4 จำแนกเป็นค่าตอบแทนแรงงาน 154,042 ล้านบาทเพิ่มขึ้นร้อยละ 5.1 และค่าซื้อสินค้าและบริการสุทธิ 66,328 ล้านบาท ที่เพิ่มขึ้นร้อยละ 17.0
- มูลค่าที่แท้จริงของรายจ่ายเพื่อการอุปโภคของรัฐบาลมีอัตราขยายตัวร้อยละ 3.4 เป็นผลมาจากค่าใช้จ่ายเพื่อซื้อสินค้าและบริการสุทธิเพิ่มขึ้นร้อยละ 9.9 ขณะที่ค่าตอบแทนแรงงานลดลงร้อยละ 0.7



การเบิกจ่ายงบประมาณ				(พันล้านบาท)		
หมวดรายจ่าย	วงเงินงบประมาณ			เม.ย.—มิ.ย.		
	2548	2549	% Δ	2548	2549	% Δ
รวม	1,250.0	1,360.0	8.8	312.3	301.1	-3.6

ที่มา : ประมวลจากข้อมูล GFMIS

การสะสมทุนการวิจัยเบื้องต้นหรือการลงทุน

การลงทุนรวมขยายตัวร้อยละ 3.9 สะท้อนถึงความต้องการ โดยเฉพาะการลงทุนภาคเอกชน ส่วนการลงทุนภาครัฐปรับตัวดีขึ้น

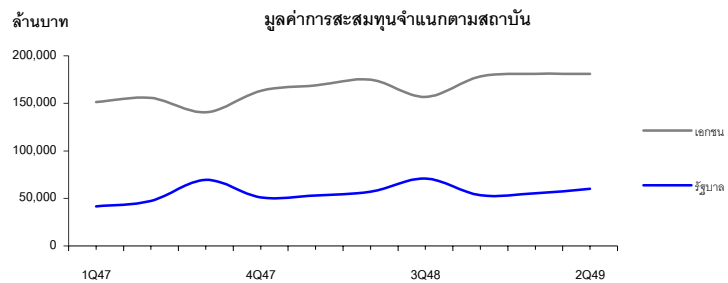
การลงทุนรวมขยายตัวร้อยละ 3.9 สะท้อนจากไตรมาสที่แล้ว

- การลงทุนภาคเอกชน ขยายตัวร้อยละ 3.6 สะท้อนทั้งการลงทุนทางด้านการก่อสร้างและการลงทุนด้านเครื่องจักรเครื่องมือ โดยการลงทุนทางด้านการก่อสร้างขยายตัวร้อยละ 2.5 ส่วนการลงทุนในหมวดเครื่องจักรเครื่องมือขยายตัวร้อยละ 3.9 เป็นผลมาจากผู้ประกอบการส่วนใหญ่รอดูทิศทางนโยบายของรัฐบาล ประกอบกับปัจจัยทางด้านต้นทุนการผลิตโดยเฉพาะอัตราดอกเบี้ยที่มีแนวโน้มเพิ่มขึ้น
- การลงทุนภาครัฐ ขยายตัวร้อยละ 5.0 ปรับตัวดีขึ้นจากไตรมาสที่แล้วที่ขยายตัวร้อยละ 4.7 เป็นผลมาจากการลงทุนทั้งภาครัฐวิสาหกิจที่ขยายตัวร้อยละ 4.2 และภาครัฐบาลกลางและองค์กรปกครองส่วนท้องถิ่นขยายตัวร้อยละ 5.9 เป็นผลมาจากการเร่งเบิกจ่ายงบลงทุนในการก่อสร้างระบบโครงสร้างพื้นฐานและการพัฒนาระบบโลจิสติกส์

อัตราการขยายตัวของการลงทุน

(ร้อยละ)

	2548	2548				2549	
		Q1	Q2	Q3	Q4	Q1	Q2
ก่อสร้าง	7.5	13.6	9.7	4.1	3.7	4.1	5.7
ภาคเอกชน	8.2	10.3	8.4	7.8	6.6	2.8	2.5
ภาครัฐ	6.7	17.4	11.2	1.1	0.3	5.6	9.3
เครื่องจักร	13.5	15.8	16.7	11.5	10.2	7.9	3.1
ภาคเอกชน	12.1	12.1	13.5	13.1	10.1	8.5	3.9
ภาครัฐ	22.9	56.0	41.8	3.9	10.9	2.8	-2.0
มูลค่าการลงทุนรวม	11.4	15.0	14.3	8.4	8.1	6.6	3.9
ภาคเอกชน	11.2	11.7	12.3	11.6	9.3	7.2	3.6
ภาครัฐ	11.9	27.4	21.1	1.9	4.3	4.7	5.0



การก่อสร้างภาคเอกชน โดยรวมขยายตัวร้อยละ 2.5 ชะลอเล็กน้อยจากไตรมาสที่แล้วที่ขยายตัวร้อยละ 2.8 โดยการก่อสร้างอาคารเพื่อที่อยู่อาศัยและอาคารเพื่อการพาณิชย์ในไตรมาสนี้ขยายตัวร้อยละ 2.7 และร้อยละ 8.3 ตามลำดับ เป็นผลมาจากผู้ประกอบการส่วนใหญ่ยังคงชะลอคู่มือทิศทางนโยบายของรัฐบาล ส่วนการประกาศใช้กฎหมายผังเมืองรวมในเขตกรุงเทพมหานครที่มีผลบังคับใช้ในเดือนพฤษภาคมนี้ แม้จะทำให้ผู้ประกอบการบางส่วนเร่งขออนุญาตปลูกสร้างเพิ่มขึ้นแต่ก็ยังไม่ได้เริ่มก่อสร้างมากนัก ทำให้การก่อสร้างในไตรมาสนี้ส่วนใหญ่ยังเป็นโครงการก่อสร้างที่ต่อเนื่องจากช่วงก่อนหน้า โดยเฉพาะโครงการบ้านจัดสรรในเขตกรุงเทพและปริมณฑลที่รองรับการเปิดให้บริการของท่าอากาศยานสุวรรณภูมิ ส่วนอาคารโรงงานขยายตัวร้อยละ 7.2 ต่อเนื่องจากร้อยละ 6.6 ในไตรมาสที่แล้ว โดยเฉพาะการสร้างอาคารโรงงานในเขตการนิคมอุตสาหกรรม ที่ผู้ประกอบการจะทำการขยายกำลังการผลิตสินค้าเพื่อตอบสนองความต้องการของตลาดทั้งภายในและต่างประเทศ

การก่อสร้างภาครัฐ ขยายตัวสูงถึงร้อยละ 9.3 ดีขึ้นจากไตรมาสที่แล้วที่ขยายตัวเพียงร้อยละ 5.6 เป็นการขยายตัวของการก่อสร้างของรัฐบาลกลางและองค์กรปกครองส่วนท้องถิ่นที่เพิ่มขึ้นถึงร้อยละ 10.4 ซึ่งส่วนใหญ่เป็นการก่อสร้างโครงสร้างพื้นฐานทั้งถนน ท่าเรือและการก่อสร้างในการพัฒนาระบบไฟฟ้า ส่วนรัฐวิสาหกิจ ขยายตัวร้อยละ 7.9 จากการก่อสร้างโครงการบ้านเอื้ออาทรของการเคหะแห่งชาติ การก่อสร้างระบบขนส่งทางรถไฟเชื่อมท่าอากาศยานสุวรรณภูมิและสถานีรับส่งผู้โดยสารอากาศยานในเมือง และโครงการก่อสร้างในการวางท่อก๊าซของบริษัท ปตท. จำกัด (มหาชน)

อัตราการขยายตัวของการก่อสร้างภาคเอกชน						(ร้อยละ)	
	2548	2548				2549	
		Q1	Q2	Q3	Q4	Q1	Q2
ที่อยู่อาศัย	13.0	16.6	13.6	11.4	10.8	3.1	2.7
โรงงาน	12.3	10.4	9.2	19.6	10.0	6.6	7.2
อาคารพาณิชย์	20.4	26.1	20.2	15.5	21.0	11.4	8.3
อื่นๆ	-28.9	-11.4	-9.6	-11.6	-10.5	-5.4	-4.0
รวม	8.2	10.3	8.4	7.8	6.6	2.8	2.5

การลงทุนในเครื่องมือเครื่องจักรภาคเอกชน ขยายตัวเพียงร้อยละ 3.9 สะท้อนตัวจากร้อยละ 8.5 ในไตรมาสที่แล้ว เป็นผลมาจากการลงทุนในเครื่องจักรที่ใช้ในโรงงานอุตสาหกรรมลดลงร้อยละ 3.5 ซึ่งส่วนใหญ่เป็นเครื่องจักรที่นำเข้าจากต่างประเทศ การลงทุนในหมวดเครื่องใช้สำนักงาน ขยายตัวร้อยละ 4.7 สะท้อนจากไตรมาสที่แล้ว ส่วนหมวดยานพาหนะขยายตัวร้อยละ 9.4 ซึ่งปัจจัยหลักมาจากการขยายตัวของการลงทุนรถยนต์โดยสารที่ไม่ประจำทางสำหรับใช้เพื่ออุตสาหกรรมการท่องเที่ยวและรถบรรทุกเพื่อการขนส่งสินค้า รวมทั้งมีการยิงดาวเทียมไทยคม 5 จำนวน 1 ดวง

การลงทุนในเครื่องมือเครื่องจักรภาครัฐ ลดลงร้อยละ 2.0 เป็นผลมาจากการลงทุนของรัฐบาลกลางและองค์กรปกครองส่วนท้องถิ่นที่ลดลงร้อยละ 7.8 ส่วนภาครัฐวิสาหกิจขยายตัวร้อยละ 0.5 ส่วนหนึ่งเป็นการขยายเครือข่ายอุปกรณ์โทรคมนาคมของบริษัท ทีโอที จำกัด (มหาชน) ในการพัฒนาเครือข่ายสื่อสารข้อมูล รวมทั้งพัฒนางจรอินเทอร์เน็ตความเร็วสูงผ่านระบบเคเบิลใต้น้ำใยแก้วของบริษัท กสท. โทรคมนาคม จำกัด (มหาชน)

การนำเข้าเครื่องบินพาณิชย์

	2544	2545	2546	2547	2548
จำนวน (ลำ)	2	-	2	6	8
มูลค่า (ล้านบาท)	15,868	-	12,222	12,877	40,816

ที่มา : บริษัทการบินไทย จำกัด (มหาชน)

ส่วนเปลี่ยนแปลงสินค้าคงเหลือ

สินค้าคงเหลือลดลงอย่างต่อเนื่องเป็นไตรมาสที่สองในรอบปีนี้ เป็นมูลค่าในราคาประจำปี 14,702 ล้านบาท เนื่องจากการส่งออกและการบริโภคภายในประเทศยังคงขยายตัวอย่างต่อเนื่อง ในขณะที่การนำเข้าสินค้าและวัตถุดิบลดลงจากช่วงเดียวกันของปีก่อน โดยภาคการผลิตนำเข้าวัตถุดิบนำเข้าจากต่างประเทศที่สต็อกไว้ในปีที่แล้วมาใช้ในการผลิตสินค้าอุตสาหกรรมส่งออกที่ยังขยายตัวได้ดี ได้แก่ แผงวงจรไฟฟ้า อุปกรณ์คอมพิวเตอร์ฮาร์ดดิสก์ ไดรฟ์ เครื่องรับโทรทัศน์ สำหรับสินค้าอุตสาหกรรมเกษตรสต็อกก็ลดลงเช่นกัน คือ ยางพาราและน้ำตาล เป็นผลมาจากมีผลผลิตออกสู่ตลาดน้อยในไตรมาสนี้ แต่การส่งออกยังขยายตัวดี อย่างไรก็ตามอุตสาหกรรมยานยนต์และส่วนประกอบ สะสมสต็อกเพิ่มขึ้นเนื่องจากปริมาณจำหน่ายรถยนต์นั่ง รถยนต์เพื่อการพาณิชย์ในประเทศ และการส่งออกชะลอตัวลง

ด้านต่างประเทศ

การส่งออกสินค้าและบริการ

การส่งออกสินค้า มีมูลค่าในราคาประจำปี 1,164,872 ล้านบาท ขยายตัวร้อยละ 10.6 ชะลอจากไตรมาสที่ผ่านมาซึ่งขยายตัวร้อยละ 20.0 เป็นผลจากการชะลอตัวของการส่งออกสินค้าหลัก โดยเฉพาะ คอมพิวเตอร์ และแผงวงจรไฟฟ้า ขณะที่การส่งออกสินค้าที่เน้นการใช้แรงงานมาก เช่น สิ่งทอ และเฟอร์นิเจอร์ ลดลง ประกอบกับการส่งออกไปยังตลาดหลักในภูมิภาคอาเซียน สหรัฐอเมริกา และสหภาพยุโรปชะลอตัว รวมทั้งการส่งออกไปยังญี่ปุ่นหดตัว อย่างไรก็ตาม การส่งออกยานยนต์ ผลิตภัณฑ์ปิโตรเลียม และชิ้นส่วนคอมพิวเตอร์ ยังคงขยายตัวในอัตราสูง เช่นเดียวกับการส่งออกสินค้าเกษตร ได้แก่ ยางพารา มันสำปะหลัง และไก่แปรรูป ที่ขยายตัวตามอุปสงค์ในตลาดต่างประเทศ นอกจากนี้การส่งออกไปยังตลาดส่งออกใหม่ โดยเฉพาะภูมิภาค ตะวันออกกลาง เอเชียตะวันออก และลาตินอเมริกา ยังคงมีแนวโน้มเติบโตอย่างต่อเนื่อง หากพิจารณาการส่งออกในเชิงปริมาณขยายตัวร้อยละ 9.6

รายรับทางด้านบริการ มีมูลค่าในราคาประจำปี 213,103 ล้านบาท ขยายตัวร้อยละ 12.0 ชะลอตัวเมื่อเทียบกับไตรมาสก่อนที่ขยายตัวร้อยละ 15.8 ตามรายรับจากการท่องเที่ยวที่ชะลอลง โดยจำนวนนักท่องเที่ยวชาวต่างประเทศขยายตัวร้อยละ 28.7 ขณะที่อัตราการเข้าพักโรงแรม คิดเป็นร้อยละ 57.9 ลดลงจากไตรมาสก่อน

การนำเข้าสินค้าและบริการ

การนำเข้าสินค้า มีมูลค่าในราคาประจำปี 1,229,719 ล้านบาท หดตัวร้อยละ 2.7 ขณะที่ไตรมาสก่อนขยายตัวร้อยละ 7.0 โดยที่การนำเข้าลดลงทั้งสินค้าประเภทวัตถุดิบ สินค้าขั้นกลาง และสินค้าทุน โดยเฉพาะผลิตภัณฑ์โลหะ เคมีภัณฑ์และไม้ เส้นใยและด้ายทอ และเครื่องจักรไฟฟ้า รวมถึงน้ำมันดิบ สอดคล้องกับการชะลอตัวของการบริโภค การลงทุนภาคเอกชน และการผลิตสาขาอุตสาหกรรม เมื่อพิจารณาการนำเข้าในเชิงปริมาณลดลงร้อยละ 4.5

รายจ่ายทางด้านบริการ มีมูลค่าในราคาประจำปี 159,040 ล้านบาท ขยายตัวร้อยละ 15.6 ชะลอลงจากไตรมาสก่อนที่ขยายตัวร้อยละ 26.5 จากการหดตัวของรายจ่ายค่าระวางสินค้า รายจ่ายค่าประกันภัย และรายจ่ายค่าบริการสื่อสารโทรคมนาคม

ดุลบัญชีเดินสะพัดและอัตราแลกเปลี่ยนเงินตราต่างประเทศ

การส่งออกชะลอตัว ขณะที่การนำเข้าหดตัวจากการชะลอตัวของการบริโภคและการลงทุนภาคเอกชน

ดุลการค้าในราคาประจำปีขาดดุล 64,847 ล้านบาท จากการชะลอตัวของการส่งออก ขณะที่การนำเข้ายังคงอยู่ในระดับสูงแม้จะหดตัวเมื่อเทียบกับปีที่ผ่านมา ขณะที่ดุลบริการเกินดุล 54,063 ล้านบาท โดยที่ดุลบัญชีเดินสะพัดขาดดุล 43,761 ล้านบาท ส่วนค่าเงินบาทในไตรมาสนี้ แข็งค่าขึ้นร้อยละ 4.9 เมื่อเทียบกับไตรมาสเดียวกันของปีก่อน โดยมีอัตราแลกเปลี่ยนเฉลี่ยที่ 38.1 บาทต่อดอลลาร์สหรัฐเทียบกับ 40.1 บาทในช่วงเดียวกันของปีที่แล้ว

ดุลบัญชีเดินสะพัด

	2548	2548				2549	
		Q1	Q2	Q3	Q4	Q1	Q2
มูลค่า (พันล้านดอลลาร์)	-4.1	-1.5	-4.7	1.2	0.9	1.7	-1.1
มูลค่า (พันล้านบาท)	-158.2	-58.0	-188.5	50.9	37.4	65.1	-43.8
สัดส่วนต่อ GDP (ร้อยละ)	-2.2	-3.4	-11.1	2.8	2.0	3.4	-2.3

ที่มา: ธนาคารแห่งประเทศไทย

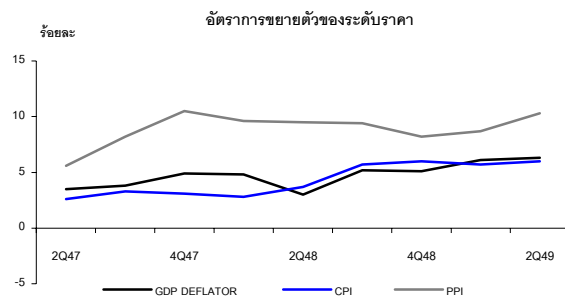
มูลค่าการส่งออกและนำเข้าสินค้า

รายการ	2548	2548				2549	
		Q1	Q2	Q3	Q4	Q1	Q2
มูลค่า ณ ราคาประจำปี							
1. การส่งออก (พันล้านบาท)	4,401	952	1,054	1,230	1,165	1,142	1,165
อัตราเพิ่ม	15.1	10.8	13.3	22.7	13.0	20.0	10.6
2. การนำเข้า (พันล้านบาท)	4,754	1,076	1,264	1,218	1,196	1,151	1,230
อัตราเพิ่ม	26.0	26.5	34.4	22.4	21.2	7.0	-2.7
3. ดุลการค้า (พันล้านบาท)	-353	-125	-210	12	-31	-9	-65
มูลค่า ณ ราคาปีฐาน (2531)							
4. การส่งออก (พันล้านบาท)	2,077	472	493	571	541	538	540
อัตราเพิ่ม	4.3	-0.4	1.5	11.5	4.2	14.1	9.6
5. การนำเข้า (พันล้านบาท)	1,825	453	485	446	440	438	464
อัตราเพิ่ม	8.9	11.7	14.2	3.9	6.1	-3.3	-4.5
6. อัตราแลกเปลี่ยน (บาท/ดอลลาร์ สรอ.)	40.3	38.6	40.1	41.3	41.0	39.3	38.1

ที่มา: ธนาคารแห่งประเทศไทย

ดัชนีราคาผลิตภัณฑ์มวลรวมในประเทศ

ดัชนีราคาผลิตภัณฑ์มวลรวมในประเทศไตรมาสที่ 2/2549 เพิ่มขึ้นร้อยละ 6.3 สูงกว่าไตรมาสที่แล้วที่เพิ่มขึ้นร้อยละ 6.1 ในขณะที่ดัชนีราคาผู้บริโภคเพิ่มขึ้นร้อยละ 6.0 เพิ่มขึ้นจากร้อยละ 5.7 ในไตรมาสที่แล้ว และดัชนีราคาผู้ผลิตเพิ่มขึ้นร้อยละ 10.3



ตารางที่ 1 ผลิตภัณฑ์มวลรวมในประเทศ (GDP) และผลิตภัณฑ์มวลรวมประชาชาติ (GNP)

หน่วย : พันล้านบาท

	2548p1	2548p1						2549p1		
		Q1	Q2	H1	Q3	Q4	H2	Q1	Q2	H1
GDP ราคาประจำปี (พณล้านบาท)	7,104.2	1,715.2	1,694.0	3,409.2	1,790.7	1,904.3	3,695.0	1,930.1	1,889.5	3,819.5
GDP ราคาปีฐาน 2531 (พณล้านบาท)	3,842.7	955.0	925.3	1,880.3	944.7	1,017.7	1,962.4	1,013.3	970.4	1,983.7
อัตราเพิ่ม GDP ราคาปีฐาน (ร้อยละ) (เทียบกับระยะเดียวกันปีที่แล้ว)	4.5	3.2	4.6	3.9	5.4	4.7	5.0	6.1	4.9	5.5
GNP ราคาประจำปี (พณล้านบาท)	6,935.4	1,684.4	1,632.7	3,317.1	1,745.6	1,872.6	3,618.3	1,903.3	1,824.2	3,727.5
GNP ราคาปีฐาน 2531 (พณล้านบาท)	3,774.2	942.1	897.9	1,840.0	927.0	1,007.1	1,934.2	1,004.5	944.8	1,949.2
อัตราเพิ่ม GNP ราคาปีฐาน (ร้อยละ)	4.1	2.1	3.9	3.0	5.1	5.1	5.1	6.6	5.2	5.9

P = ค่ารายไตรมาสที่มีค่าปีเป็นค่าเบื้องต้น

p1 = ค่ารายไตรมาสที่ยังไม่มีการประมวลค่ารายปี

ตารางที่ 2 อัตราการขยายตัวที่แท้จริง (real term) ของ GDP ด้านการผลิตเทียบกับระยะเดียวกันของปีที่แล้ว

หน่วย : ร้อยละ

	2548	2548p1						2549p1		
		Q1	Q2	H1	Q3	Q4	H2	Q1	Q2	H1
ภาคการเกษตร	-2.4	-8.7	-4.2	-6.7	4.1	-0.2	1.4	6.3	5.4	5.9
การเกษตร การล่าสัตว์และการป่าไม้	-3.5	-11.2	-6.0	-8.9	4.6	-0.4	1.4	7.3	5.1	6.3
การประมง	2.5	2.9	5.6	4.0	1.8	0.9	1.2	2.4	6.6	4.1
ภาคนอกการเกษตร	5.2	4.5	5.4	4.9	5.5	5.3	5.4	6.1	4.8	5.5
การเหมืองแร่และย่อยหิน	9.5	5.9	7.7	6.8	13.3	10.8	12.1	7.2	9.8	8.5
การอุตสาหกรรม	5.5	3.2	6.5	4.8	6.4	5.9	6.1	7.8	5.8	6.8
การไฟฟ้า ประปาและแก๊ส	5.2	8.2	5.2	6.6	4.1	3.5	3.8	3.9	4.1	4.0
การก่อสร้าง	7.0	12.7	9.6	11.1	3.2	3.4	3.3	3.8	5.2	4.5
การค้าส่งค้าปลีก ซ่อมยานพาหนะ และของใช้	3.2	4.0	3.0	3.5	2.9	2.8	2.8	2.9	2.7	2.8
โรงแรมและภัตตาคาร	2.2	-1.8	3.1	0.6	3.0	4.1	3.6	15.6	11.2	13.3
การขนส่ง คมนาคมและคลังสินค้า	5.4	4.6	5.3	5.0	5.3	6.3	5.8	7.0	5.6	6.3
การเงินและการธนาคาร	10.9	17.7	8.6	12.9	10.0	8.1	9.1	4.5	3.8	4.2
การค้าปลีก ห้างสรรพสินค้า ธุรกิจให้เช่า และอื่นๆ	4.4	6.3	4.1	5.2	3.7	3.5	3.6	2.2	2.5	2.3
การบริหารราชการแผ่นดิน	2.6	4.1	0.6	2.4	1.9	3.7	2.8	-1.5	-2.8	-2.1
การศึกษา	4.7	3.0	2.2	2.6	4.1	9.8	6.9	4.1	-2.6	0.7
การบริการสุขภาพและสังคมสงเคราะห์	8.6	7.2	3.7	5.5	11.8	11.3	11.5	11.2	15.2	13.1
การบริการชุมชน สังคมและส่วนบุคคล	5.0	3.8	6.6	5.2	9.4	0.7	4.8	4.0	3.5	3.8
บริการคนรับใช้	0.1	2.6	-1.9	0.4	1.0	-1.3	-0.1	-3.5	-5.0	-4.2
ผลิตภัณฑ์มวลรวมในประเทศ (GDP)	4.5	3.2	4.6	3.9	5.4	4.7	5.0	6.1	4.9	5.5

ตารางที่ 3 อัตราการขยายตัวที่แท้จริง (real term) ของการใช้จ่ายผลิตภัณฑ์ในประเทศเทียบกับระยะเดียวกันของปีที่แล้ว

หน่วย : ร้อยละ

	2548p1	2548p1						2549p1		
		Q1	Q2	H1	Q3	Q4	H2	Q1	Q2	H1
การใช้จ่ายของครัวเรือน	4.4	4.4	4.7	4.6	4.5	4.1	4.3	4.1	3.7	3.9
การใช้จ่ายของรัฐบาล	12.2	16.1	9.6	12.8	14.7	7.8	11.6	-0.9	3.4	1.3
การลงทุน	12.3	19.4	27.6	23.4	-12.2	13.7	0.9	-14.5	-15.8	-15.2
การลงทุนสินทรัพย์ถาวร	11.4	15.0	14.3	14.7	8.4	8.1	8.3	6.6	3.9	5.2
เอกชน	11.2	11.7	12.3	12.0	11.6	9.3	10.4	7.2	3.6	5.4
สาธารณะ	11.9	27.4	21.1	24.1	1.9	4.3	2.9	4.7	5.0	4.9
ส่วนเปลี่ยนแปลงสินค้าคงเหลือ	26.6	41.8	224.9	90.6	1,942.7	352.6	-538.9	-102.9	-119.2	-110.3
การส่งออกสินค้าและบริการ	4.3	-0.7	2.0	0.6	11.1	4.7	7.8	13.5	9.2	11.3
สินค้า	4.3	-0.4	1.5	0.6	11.5	4.2	7.9	14.1	9.6	11.8
บริการ	4.3	-1.8	3.9	0.9	9.0	6.6	7.7	11.4	7.6	9.6
การนำเข้าสินค้าและบริการ	9.4	10.1	13.7	11.9	5.7	8.3	6.9	0.5	-2.2	-0.9
สินค้า	8.9	11.7	14.2	13.0	3.9	6.1	5.0	-3.3	-4.5	-3.9
บริการ	12.1	1.7	10.9	6.2	15.4	19.8	17.6	22.5	11.4	16.8
การใช้จ่ายผลิตภัณฑ์ในประเทศ	4.2	2.8	3.9	3.3	5.4	4.8	5.1	6.2	5.1	5.6

ตารางที่ 4 การส่งออก นำเข้าและดุลบัญชีเดินสะพัด (ราคาประจำปี)

หน่วย : พันล้านบาท

	2548p1	2548p1						2549p1		
		Q1	Q2	H1	Q3	Q4	H2	Q1	Q2	H1
มูลค่าการส่งออกสินค้าและบริการ	5,231	1,153	1,244	2,397	1,437	1,396	2,833	1,375	1,378	2,753
อัตราเพิ่ม (ร้อยละ)	14.0	8.8	12.2	10.5	21.5	12.9	17.1	19.3	10.8	14.9
มูลค่าการนำเข้าสินค้าและบริการ	5,341	1,208	1,401	2,609	1,372	1,360	2,732	1,317	1,389	2,706
อัตราเพิ่ม (ร้อยละ)	24.7	23.8	32.0	28.1	22.1	21.3	21.7	9.1	-0.9	3.7
ดุลการค้าและบริการ	-110.1	-54.3	-157.2	-211.5	65.3	36.1	101.5	58.3	-10.8	47.5
สัดส่วนต่อ GDP (ร้อยละ)	-1.5	-3.2	-9.3	-6.2	3.6	1.9	2.7	3.0	-0.6	1.2
รายได้ปัจจัยการผลิตสุทธิต่างประเทศ	-168.8	-30.8	-61.3	-92.1	-45.1	-31.7	-76.8	-26.7	-65.3	-92.0
เงินโอนสุทธิ	120.7	27.2	29.9	57.1	30.7	32.9	63.6	33.5	32.3	65.8
ดุลบัญชีเดินสะพัด	-158.2	-58.0	-188.5	-246.5	50.9	37.4	88.3	65.1	-43.8	21.3
สัดส่วนต่อ GDP (ร้อยละ)	-2.2	-3.4	-11.1	-7.2	2.8	2.0	2.4	3.4	-2.3	0.6

ตารางที่ 5 อัตราการขยายตัวดัชนีราคาผลิตภัณฑ์มวลรวมในประเทศ ดัชนีราคาผู้บริโภค

และดัชนีราคาผู้ผลิตเทียบกับระยะเดียวกันของปีที่แล้ว

หน่วย : ร้อยละ

	2548p1	2548p1						2549p1		
		Q1	Q2	H1	Q3	Q4	H2	Q1	Q2	H1
ดัชนีราคาผลิตภัณฑ์มวลรวมในประเทศ	4.6	4.8	3.0	3.9	5.2	5.1	5.2	6.1	6.3	6.2
ดัชนีราคาผู้บริโภค	4.6	2.8	3.7	3.3	5.7	6.0	5.8	5.7	6.0	5.9
ดัชนีราคาผู้ผลิต	9.1	9.6	9.5	9.5	9.4	8.2	8.8	8.7	10.3	9.5

ตารางที่ 6 แหล่งที่มาของอัตราการขยายตัวผลิตภัณฑ์มวลรวมราคาคงที่ (ปีฐาน 2531)

หน่วย : ร้อยละ

	2548p	2548p1						2549p1		
		Q1	Q2	H1	Q3	Q4	H2	Q1	Q2	H1
ด้านอุปสงค์ (การใช้จ่าย)	4.2	2.8	3.9	3.3	5.5	4.7	5.1	6.0	5.1	5.6
อุปสงค์ภายในประเทศ	6.0	6.8	6.8	6.8	5.9	4.5	5.2	3.6	3.4	3.5
การใช้จ่ายของครัวเรือน	2.4	2.4	2.7	2.5	2.5	2.1	2.3	2.2	2.1	2.2
การใช้จ่ายของรัฐบาล	1.0	1.3	0.8	1.1	1.4	0.6	1.0	-0.1	0.3	0.1
การลงทุนสินทรัพย์ถาวร	2.5	3.1	3.3	3.2	2.0	1.8	1.9	1.5	1.0	1.3
การส่งออกสุทธิ (อุปสงค์ภายนอก)	-2.2	-5.7	-6.4	-6.0	4.5	-1.1	1.6	8.1	7.4	7.7
การส่งออกสินค้าและบริการ	2.9	-0.4	1.3	0.4	7.7	3.1	5.3	8.4	6.0	7.2
การนำเข้าสินค้าและบริการ	5.1	5.3	7.7	6.5	3.2	4.2	3.7	0.3	-1.4	-0.5
ส่วนเปลี่ยนสินค้าคงเหลือ	0.4	1.7	3.5	2.6	-4.9	1.3	-1.7	-5.7	-5.7	-5.6
ด้านอุปทานในประเทศ (การผลิต)	4.5	3.2	4.6	3.9	5.4	4.7	5.0	6.1	4.9	5.5
เกษตร	-0.2	-0.9	-0.3	-0.6	0.3	0.0	0.1	0.5	0.4	0.5
อุตสาหกรรม	2.1	1.2	2.5	1.9	2.5	2.3	2.4	3.0	2.3	2.7
ก่อสร้าง	0.2	0.3	0.2	0.3	0.1	0.1	0.1	0.1	0.1	0.1
บริการและอื่น ๆ	2.4	2.5	2.2	2.3	2.5	2.4	2.4	2.4	2.1	2.3

หมายเหตุ ผลรวมด้านอุปสงค์เทียบกับด้านอุปทานไม่เท่ากันเนื่องจากค่าสถิติผิดพลาด

ตารางที่ 7 อัตราการขยายตัวผลิตภัณฑ์มวลรวมในประเทศด้านการผลิตและการใช้จ่าย ราคาคงที่ (ปีฐาน 2531)

เทียบกับไตรมาสที่แล้ว ปรับด้วยดัชนีฤดูกาล

หน่วย : ร้อยละ

	2548p1	2548p1						2549p1		
		Q1	Q2	H1	Q3	Q4	H2	Q1	Q2	H1
ด้านอุปสงค์ (การใช้จ่าย)										
การใช้จ่ายของครัวเรือน	4.4	0.3	2.1	2.1	0.7	0.7	2.1	0.8	1.5	1.9
การใช้จ่ายของรัฐบาล	11.7	10.0	-3.4	10.9	1.3	0.1	-0.4	0.7	1.5	1.5
การลงทุนสินทรัพย์ถาวร	11.4	1.0	2.0	5.4	-0.8	5.1	2.8	0.3	-0.5	2.6
ด้านอุปทานในประเทศ (การผลิต)										
เกษตร	-2.2	-6.9	2.2	-5.8	9.0	-4.0	8.0	-0.5	1.4	-1.8
อุตสาหกรรม	5.5	-1.2	3.4	1.5	2.1	1.5	4.5	0.7	1.4	2.2
ก่อสร้าง	7.0	-0.7	-1.3	2.4	-1.5	5.8	0.7	0.9	0.4	4.0
บริการและอื่น ๆ	4.8	1.1	1.5	2.3	1.5	0.8	2.6	1.1	0.7	1.9
ผลิตภัณฑ์มวลรวมในประเทศ	4.5	-0.6	2.2	1.2	2.3	0.7	3.8	0.8	1.0	1.7

การปรับปรุงย้อนหลัง

โดยปกติ การจัดทำสถิติผลิตภัณฑ์มวลรวมในประเทศรายไตรมาส จะมีการปรับปรุงย้อนหลัง 2 ลักษณะ คือ

- 1) **การปรับปรุงครั้งแรก** เป็นการปรับปรุงในไตรมาสย้อนหลังจากไตรมาสอ้างอิงหนึ่งไตรมาส เพื่อให้มีความถูกต้องยิ่งขึ้น อันเนื่องมาจากการปรับปรุงตามแหล่งข้อมูลล่าสุด โดยในตารางจะแสดงตัวอักษร “r” ซึ่งหมายถึง revised หรือปรับปรุง กำกับไว้ที่ไตรมาสที่มีการปรับปรุงค่า
- 2) **การปรับปรุงครั้งที่สอง** เป็นการปรับปรุงเพื่อให้ค่าผลรวมรายไตรมาสทั้งสี่ไตรมาสมีค่าเท่ากับรายปี โดยจะดำเนินการปรับปรุงครั้งที่สองเมื่อการจัดทำสถิติรายปีแล้วเสร็จ หรือในการจัดทำสถิติผลิตภัณฑ์มวลรวมในประเทศรายไตรมาสประจำไตรมาสที่สามของทุกปี และจะมีการปรับปรุงย้อนหลังสองปีตามสถิติรายปี การปรับปรุงครั้งที่สองมิได้มีการปรับแก้ข้อมูลเครื่องชี้ใหม่ เป็นเพียงการใช้เทคนิคทางคณิตศาสตร์ คือ Denton Least Square Technique โดยในทางปฏิบัติ ได้ใช้โปรแกรมประมวลผลสำเร็จรูปที่เรียกว่า “The Canadian Bench Program and Extrapolation (Bench Program)” โดยในตารางจะแสดงตัวอักษร “r” ซึ่งหมายถึง revised หรือปรับปรุง กำกับไว้ที่ปีที่มีการปรับปรุงค่า ซึ่งหมายถึงค่าในแต่ละไตรมาสในปีที่มี “r” กำกับไว้ ได้มีการปรับปรุงค่าตามสถิติรายปี

การแสดงอักษรกำกับ

การแสดงอักษรกำกับสถมภ์ในตารางของเอกสารฉบับนี้ มี 3 ลักษณะ คือ r, p และ p1 โดย r มีสองชนิด ตามที่ได้กล่าวไว้ในหัวข้อการปรับปรุงย้อนหลัง p คือ ค่ารายไตรมาสในปีที่มีค่ารายปีเป็นค่าตัวรวมเบื้องต้น ส่วน p1 หมายถึง ค่ารายไตรมาสในเบื้องต้นที่ยังไม่มีค่ารายปี

Revision Policy

QGDGP figures are subject to 2 types of revisions:

- 1) **First Revision:** At the time of producing the most recent quarter, figures in the previous quarter are revised as more complete and accurate information is available. The letter “r” is shown on the quarter where the revision has been made.
- 2) **Second Revision:** When compiling the annual GDP figures – usually at a time of producing statistics of GDP of the third quarter – annual figures are revised back 2 years prior to the reference year. Along with such revision, annual figures are redistributed across all quarters within a year so that the statistics of 4 quarters added up to be equal to annual total. There is no changes in indicators as the office applies Denton Least Square Technique, using computer program called “The Canadian Bench Program and Extrapolation (Bench Program)” in the redistribution process. The letter “r” is shown on the years where the revision has been made.

Abbreviation

There are 3 letter assigns to the tables: r, p and p1. Letter “r” is assigned to 2 cases as stated above. Letter “p” is assigned to quarterly figures based on preliminary annual figures. And letter “p1” is assigned to quarterly figures without preliminary annual figures.

****การนำข้อความหรือข้อมูลในรายงานนี้ไปใช้เผยแพร่ต่อ โปรดอ้างอิงรายงานและแหล่งข้อมูลด้วย****

Any reproduction of data and materials in this book must refer to NESDB as data source.

การจัดทำและเผยแพร่สถิติผลิตภัณฑ์มวลรวมในประเทศรายไตรมาส (QGDP) ตามมาตรฐาน SDDS

สำนักงานคณะกรรมการพัฒนาการเศรษฐกิจและสังคมแห่งชาติ มีหน้าที่ในการจัดทำและเผยแพร่สถิติผลิตภัณฑ์มวลรวมในประเทศทั้งรายปีและรายไตรมาส โดยได้ดำเนินการจัดทำและประมวลผลตามมาตรฐานและกรอบแนวคิดของระบบบัญชีประชาชาติสากล หรือ System of national Accounts โดยใช้ข้อมูลพื้นฐานจากแหล่งข้อมูลต่างๆ ที่เกี่ยวข้อง ทั้งนี้ รายละเอียดกรอบแนวคิด วิธีการคำนวณ ตลอดจนแหล่งข้อมูล ได้แสดงและเผยแพร่ไว้ในเอกสาร “แนวทางการจัดทำสถิติผลิตภัณฑ์มวลรวมในประเทศรายไตรมาส” แล้วที่ http://www.nesdb.go.th/econSocial/macro/NAD/1_qgdp/compilation.htm

โดยเฉพาะ QGDP ได้ดำเนินการจัดทำและเผยแพร่ตามมาตรฐาน SDDS (Special Data Dissemination Standard) ของกองทุนการเงินระหว่างประเทศ (IMF) ซึ่งกำหนดให้เผยแพร่สถิติของไตรมาสอ้างอิงภายในสามเดือนหลังสิ้นสุดไตรมาส ปัจจุบัน สำนักงานฯ ได้พัฒนาการเผยแพร่ให้เร็วขึ้น เพื่อสนองตอบต่อความต้องการของผู้ใช้ โดยกำหนดเผยแพร่ในวันจันทร์ที่สองของเดือนที่สามหลังจากไตรมาสอ้างอิง ผ่านวิธีการเผยแพร่ 3 ช่องทาง คือ (1) การแถลงข่าว (2) เอกสาร และ (3) web site คือ www.nesdb.go.th การเผยแพร่ทั้งสามช่องทางนี้โดยปกติจะมีขึ้นพร้อมกันในเวลา 9.30 น ของวันดังกล่าว และเชื่อมโยงไปยัง website ของ IMF ที่ <http://dsbb.imf.org/Applications/web/sddsctycatbaselist/?strcode=THA&strcat=NAG00> นอกจากนี้ ได้นำเสนอตารางการเผยแพร่ข้อมูลล่วงหน้าประมาณ 1 ปี ไว้ที่ปกหลังของเอกสารฉบับนี้ด้วย

Data Dissemination of Quarterly Gross Domestic Product (QGDP) according to SDDS

The Office of the National Economic and Social Development Board (NESDB) is responsible for compiling and disseminating GDP statistics, both quarterly and annually. Data-collection and compilation methods used to compile GDP statistics follow internationally-accepted System of National Accounts set forth by the United Nations. Detailed concepts, definitions and methodology are explained and published under title “Quarterly GDP Compilation Methodology.” It can also be found at http://www.nesdb.go.th/econSocial/macro/NAD/1_qgdp/compilation.htm

Quarterly GDP has also met Special Data Dissemination Standard of the IMF, which is to release quarterly figures within 3 months after the end of reference quarter. The NESDB had been able to speed up the compilation process to meet users’ demand by releasing data on the second Monday of the third months following the reference quarter. The data is available for all users via 3 channels: (1) press release (2) hard copy and (3) NESDB website, which is www.nesdb.go.th. The data can be accessed at the same time, normally at 9.30 am of the date previously informed. The website is also linked to the IMF’s SDDS page at

<http://dsbb.imf.org/Applications/web/sddsctycatbaselist/?strcode=THA&strcat=NAG00>

In addition, 1-year advance-release calendar is also available on the back of this book.

ผลิตภัณฑ์มวลรวมในประเทศ ไตรมาสที่ 2/2549
(Gross Domestic Product: Q2/2006)

วัน เวลาและสถานที่ออกรายงาน

Embargo and venue

วันจันทร์ที่ 4 กันยายน 2549 เวลา 9.30 น.

สำนักงานคณะกรรมการพัฒนาการเศรษฐกิจและสังคมแห่งชาติ

962 ถนนกรุงเกษม ป้อมปราบ กทม. 10100

9.30 a.m. Monday 4th September 2006

Office of The National Economic and Social Development Board,

962 Krung Kasem Rd., Pomprab, Bangkok 10100

กำหนดการออกรายงานผลิตภัณฑ์มวลรวมในประเทศ ไตรมาสที่ 3/2549

Forthcoming issues; GDP 3rd quarter 2006

วันจันทร์ที่ 4 ธันวาคม 2549 เวลา 9.30 น.

9.30 a.m. Monday 4th December 2006

ผู้ประสานงาน

Contact persons

หากต้องการรายละเอียดเพิ่มเติมหรือมีปัญหาใดๆ สอบถามได้ที่ e-mails ข้างล่าง หรือ โทร. 0-2280-4085

For further information, contact us via e-mails or call 0-2280-4085 with following extension numbers:

Tables	Coordinators	E-mail address	Ext. No.
Table 1-3	Apichai Thamsermsukh	apichai-t@nesdb.go.th	6169
	Peeranat Dangsakul	peeranat@nesdb.go.th	6180
Table 4	Chamadanai Maknual	chamadanai@nesdb.go.th	6209
Table 5	Apichai Thamsermsukh	apichai-t@nesdb.go.th	6169
	Peeranat Dangsakul	peeranat@nesdb.go.th	6180
Table 6-7	Apichai Thamsermsukh	apichai-t@nesdb.go.th	6169
	Wirot Nararak	wirot@nesdb.go.th	6193

FORTHCOMING RELEASES

2006

OCTOBER

NOVEMBER

30 National Income of Thailand 2005
(statistics tables on internet)

DECEMBER

4 GDP : Q3/2006
(press release, publication, internet)
(9:30 a.m. local time)

2007

JANUARY

31 National Income of Thailand 2005
(publication)

FEBRUARY

28 Gross Regional and Provincial Products
2005 (publication)

MARCH

5 GDP : Q4/2006
(press release, publication, internet)
(9:30 a.m. local time)

APRIL

30 Flow-of-Funds Accounts of Thailand 2005
(statistics tables on internet)

MAY

31 Capital Stock of Thailand 2006
(statistics tables on internet)

JUNE

4 GDP : Q1/2007
(press release, publication, internet)
(9:30 a.m. local time)

30 Gross Regional and Provincial Products
2006 Provision
(statistics tables on internet)

Flow-of-Funds Accounts of Thailand 2005
(publication)

JULY

31 Capital Stock of Thailand 2006
(publication)

AUGUST

SEPTEMBER

3 GDP : Q2/2007
(press release, publication, internet)
(9:30 a.m. local time)

OCTOBER

NOVEMBER

30 National Income of Thailand 2006
(statistics tables on internet)

DECEMBER

3 GDP : Q3/2007
(press release, publication, internet)
(9:30 a.m. local time)