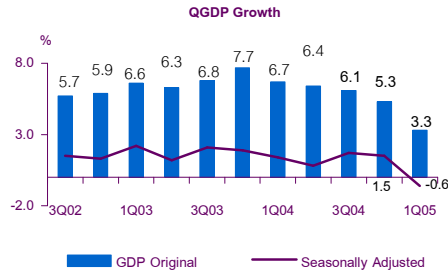




ผลิตภัณฑ์มวลรวมในประเทศ ไตรมาสที่ 1/2548

GROSS DOMESTIC PRODUCT: Q1/2005

GDP QUARTERLY REPORT



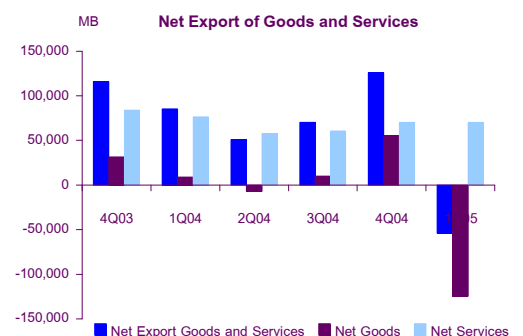
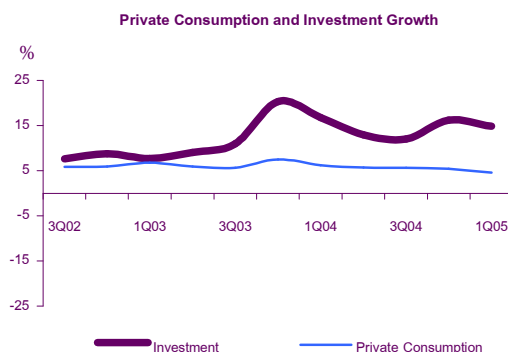
HIGHLIGHT OF Q1/2005

GDP GROWTH BY SECTOR (YoY)

	2004E	1Q04	2Q04	3Q04	4Q04	1Q05
Agriculture	-3.9	-2.0	-5.8	-5.2	-3.3	-8.2
Non-agriculture	7.2	7.7	7.7	7.1	6.5	4.5
GDP	6.1	6.7	6.4	6.1	5.3	3.3

GDP ในไตรมาสที่ 1/2548 ขยายตัวเพียงร้อยละ 3.3 เนื่องจากการชะลอตัวของการบริโภคภายในประเทศอันเนื่องมาจาก ราคาน้ำมันที่สูงขึ้น รวมทั้งภาวะภัยแล้ง

- เศรษฐกิจในไตรมาสแรกขยายตัวเพียงร้อยละ 3.3 เทียบกับร้อยละ 5.3 ในไตรมาสที่ 4/2547 เนื่องจากภาวะภัยแล้ง ราคาน้ำมันที่สูงขึ้น เหตุการณ์ธรณีพิบัติ และความไม่สงบใน 3 จังหวัดภาคใต้
- ผลิตภัณฑ์มวลรวมภาคเกษตรลดลงร้อยละ 8.2 นับเป็นการลดลงอย่างต่อเนื่อง 5 ไตรมาส อันเนื่องมาจากภาวะภัยแล้ง ทำให้ผลผลิตหลักลดลง เช่น ข้าว อ้อย และมันสำปะหลัง ในขณะที่การผลิตด้านปศุสัตว์มีภาวะดีขึ้น
- ภาคนอกเกษตรขยายตัวร้อยละ 4.5 เนื่องจากการผลิตชะลอตัวในสาขาอุตสาหกรรมและขนส่ง ในขณะที่สาขาโรงแรมและภัตตาคารมีอัตราการขยายตัวลดลงเนื่องจากผลกระทบจากจำนวนนักท่องเที่ยวลดลง ส่วนสาขาการเงินยังคงขยายตัวในอัตราสูงอย่างต่อเนื่อง



ดุลการค้าและบริการในราคาประจำปี ขาดดุลสูงสุดนับตั้งแต่เกิดวิกฤตเศรษฐกิจ ในขณะที่การบริโภคครัวเรือนและการสะสมทุนขยายตัวในอัตราที่ต่ำกว่าไตรมาสก่อน

- ดุลการค้าในราคาประจำปีขาดดุลสูงถึง 124,500 ล้านบาท นับตั้งแต่เกิดวิกฤตเศรษฐกิจในปี 2540 เป็นผลจากการนำเข้าขยายตัวสูงกว่าการส่งออก ในขณะที่ดุลบริการยังคงเกินดุลถึง 70,372 ล้านบาท
- การบริโภคของครัวเรือนขยายตัวเพียงร้อยละ 4.5 โดยเป็นผลกระทบจากราคาน้ำมันที่ยังปรับตัวสูงขึ้น ภาวะภัยแล้ง และเหตุการณ์ธรณีพิบัติ
- การลงทุนเพิ่มขึ้นเพียงร้อยละ 14.8 ชะลอลงจากร้อยละ 16.2 ในไตรมาสที่แล้ว โดยการลงทุนภาครัฐขยายตัวร้อยละ 29.2 สูงกว่าร้อยละ 28.2 ในไตรมาสก่อน ส่วนภาคเอกชนชะลอลงเหลือร้อยละ 10.6 เทียบกับร้อยละ 12.7 ในไตรมาส 4/2547

ข้อชี้แจง

การประมวลผลสถิติผลิตภัณฑ์มวลรวมในประเทศไตรมาส 1/2548

สำนักงานคณะกรรมการพัฒนาการเศรษฐกิจและสังคมแห่งชาติ ได้ประมวลผลสถิติผลิตภัณฑ์มวลรวมในประเทศประจำไตรมาส 1/2548 โดยใช้ข้อมูลที่ได้รับล่าสุดจากแหล่งข้อมูลต่าง ๆ ไตรมาสนี้ได้มีการปรับปรุงย้อนหลังถึงไตรมาสที่ 4/2547 เพื่อให้สอดคล้องกับรายงานล่าสุดของแหล่งข้อมูล โดยมีการปรับปรุงและข้อชี้แจงที่สำคัญ ๆ ดังต่อไปนี้

1. ปรับปรุงข้อมูลดัชนีผลผลิตอุตสาหกรรม ตามรายงานล่าสุดของเดือนพฤษภาคม 2548 ของธนาคารแห่งประเทศไทย
2. ปรับปรุงข้อมูลพื้นที่ และผลผลิตการเกษตร โดยใช้ข้อมูลพยากรณ์ ณ รอบเดือนมิถุนายน 2548 ของกระทรวงเกษตรและสหกรณ์
3. ปรับปรุงจำนวนนักท่องเที่ยวต่างประเทศ ตามรายงานของการท่องเที่ยวแห่งประเทศไทย
4. ปรับปรุงรายการบริการนำเข้าและส่งออก ตามดุลการชำระเงินของธนาคารแห่งประเทศไทย
5. รายการรายจ่ายของรัฐบาล ทั้งด้านการอุปโภคและการลงทุน ใช้ข้อมูลจากโครงการเปลี่ยนระบบการบริหารการเงินการคลังภาครัฐสู่ระบบอิเล็กทรอนิกส์ (GFMIS)

สำนักงานฯ ขอขอบคุณหน่วยงานทั้งภาครัฐและเอกชนที่ให้การสนับสนุนและเร่งรัดข้อมูลเพื่อใช้ในการประมวลผลผลิตภัณฑ์มวลรวมในประเทศรายไตรมาสให้รวดเร็วและถูกต้องแม่นยำเพิ่มขึ้น และหวังว่าคงจะได้รับความร่วมมือในการพัฒนาข้อมูลดังกล่าวนี้ให้มีคุณภาพดียิ่งขึ้นในอนาคตต่อไป

สำนักงานคณะกรรมการพัฒนาการเศรษฐกิจและสังคมแห่งชาติ

Revision to this publication

Gross Domestic Product of Q1/2005 has been compiled based on the most up-to-date data available from various sources. The quarterly estimates have been revised back to Q4/2004 in consistent with the latest information from the data sources. The major revised items and informed information are as follows.

1. Revising manufacturing production index according to the latest series from the Bank of Thailand issued in May 2005.
2. Revising agricultural plantation area and production by using the crop forecast database at June 2005 from the Office of Agricultural Economics, Ministry of Agriculture and Co-operatives.
3. Revising the number of foreign tourists by using data from Tourism Authority of Thailand.
4. Revising service receipts and service payments based on the revision of the balance of payment by the Bank of Thailand.
5. Employing data on government expenditure, for both consumption and investment from the Government Fiscal Management Information System (GFMIS)

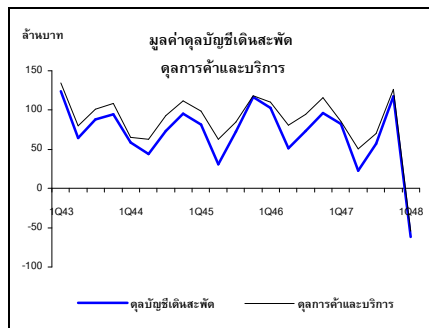
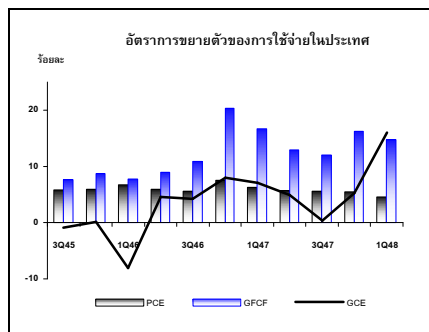
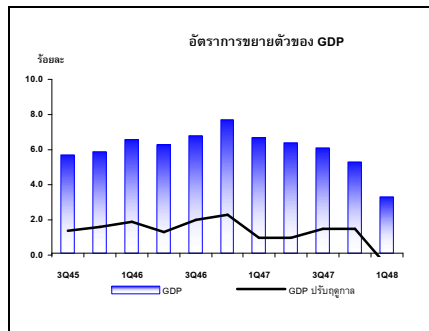
The Office of the National Economic and Social Development Board would like to express our gratitude to all government agencies, private institutions and companies who continually provide the needed data especially those who have spent much of the time and afford to speed up data processing and make their reports available in time with high quality. The Office looks forward to continuing close cooperation for data quality development in the future.

The Office of the National Economic and Social Development Board

ผลิตภัณฑ์มวลรวมในประเทศ ไตรมาสที่ 1/2548

ภาพรวม: GDP ขยายตัวเพียงร้อยละ 3.3 โดยได้รับผลกระทบจากภาวะภัยแล้ง เหตุการณ์ธรณีพิบัติภัย และราคาน้ำมัน

ผลิตภัณฑ์มวลรวมในประเทศ (GDP)
ไตรมาสที่ 1/2548 ขยายตัวร้อยละ 3.3



เศรษฐกิจในไตรมาสแรกของปี 2548 ขยายตัวเพียงร้อยละ 3.3 โดยทางด้านอุปสงค์รวมภายในประเทศยังคงขยายตัวจากการใช้จ่ายของรัฐบาลที่เพิ่มขึ้นร้อยละ 16.0 การบริโภคของครัวเรือนเพิ่มขึ้นร้อยละ 4.5 แม้จะได้รับผลกระทบต่อเนื่องจากราคาน้ำมันที่ยังคงปรับตัวสูงขึ้น รายจ่ายเพื่อการท่องเที่ยวได้รับผลกระทบจากเหตุการณ์ธรณีพิบัติภัยคลื่น Tsunami ในชายฝั่งทะเลอันดามันที่เกิดขึ้นในช่วงก่อนปีใหม่ และการลงทุนเพิ่มขึ้นร้อยละ 14.8 ในขณะที่อุปสงค์ภายนอกประเทศสุทธิหดตัวอย่างมากถึงร้อยละ 47.3 เนื่องจากการส่งออกสินค้ามีปริมาณลดลงร้อยละ 0.5 ขณะที่มีการนำเข้าสินค้าสูงขึ้นถึงร้อยละ 11.7 ส่วนการบริการสุทธิยังคงลดลงต่อเนื่องเป็นไตรมาสที่สามติดต่อกัน โดยลดลงร้อยละ 6.1

ภาวะการผลิตโดยรวมชะลอตัว โดยผลิตภัณฑ์มวลรวมภาคเกษตรที่ลดลงร้อยละ 8.2 เนื่องจากภาวะฝนแล้ง ฝนทิ้งช่วงต่อเนื่องมาจากรอบที่แล้ว ทำให้ผลผลิตหลักลดลง เช่น ข้าว อ้อย ส่วนภาคนอกเกษตรเพิ่มขึ้นเพียงร้อยละ 4.5 เนื่องจากการผลิตในสาขาหลัก ๆ ชะลอตัวลง เช่น สาขาอุตสาหกรรม ก่อสร้าง การค้า และขนส่ง รวมทั้งสาขาโรงแรมและภัตตาคารที่ลดลง สาเหตุจากจำนวนนักท่องเที่ยวลดลงหลังเหตุการณ์ธรณีพิบัติภัยเมื่อปลายเดือนธันวาคม 2547 ในขณะที่สาขาการเงินและการธนาคารขยายตัวในอัตราสูงอย่างต่อเนื่อง

GDP ที่ปรับค่าดัชนีฤดูกาล หดตัวร้อยละ 0.6 เทียบกับที่ขยายตัวร้อยละ 1.5 ในไตรมาสที่แล้ว

ผลิตภัณฑ์มวลรวมในประเทศ (GDP)	(ร้อยละ)					
	2547	2547				2548
		Q1	Q2	Q3	Q4	Q1
ภาคเกษตร	-3.9	-2.0	-5.8	-5.2	-3.3	-8.2
ภาคนอกเกษตร	7.2	7.7	7.7	7.1	6.5	4.5
GDP	6.1	6.7	6.4	6.1	5.3	3.3
GDP ปรับฤดูกาล	6.1	1.4	0.8	1.7	1.5	-0.6

ผลิตภัณฑ์มวลรวมในประเทศ ในไตรมาสนี้มีมูลค่าในราคาประจำปี 1,733.5 พันล้านบาท เมื่อหักค่าตอบแทนจากปัจจัยการผลิตสุทธิจ่ายไปต่างประเทศ 31.0 พันล้านบาท คงเหลือเป็น**ผลิตภัณฑ์มวลรวมประชาชาติ (Gross National Product : GNP)** เท่ากับ 1,702.5 พันล้านบาท ในขณะที่มูลค่า GNP ที่แท้จริงเพิ่มขึ้นร้อยละ 2.2

ดุลการค้าและบริการ ในมูลค่าราคาประจำปีขาดดุล 54.1 พันล้านบาท และเมื่อรวมกับรายได้สุทธิจากปัจจัยการผลิตและเงินโอนสุทธิจากต่างประเทศ ซึ่งขาดดุล 7.3 พันล้านบาท ทำให้ดุลบัญชีเดินสะพัดขาดดุล 61.5 พันล้านบาท หรือร้อยละ 3.5 ของ GDP เทียบกับที่เกินดุลร้อยละ 6.8 ในไตรมาสที่แล้ว

ดัชนีราคาผลิตภัณฑ์มวลรวมในประเทศ เพิ่มขึ้นร้อยละ 4.4 ชะลอตัวจากร้อยละ 5.9 ในไตรมาสที่แล้ว ดัชนีราคาผู้ผลิตเพิ่มขึ้นร้อยละ 9.6 ในขณะที่ดัชนีราคาผู้บริโภคเพิ่มขึ้นร้อยละ 2.8

ด้านการผลิต

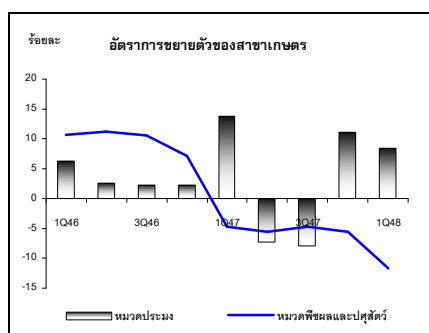
การผลิตชะลอลงร้อยละ 3.3 โดยภาคเกษตรหดตัว ในขณะที่ภาคนอกเกษตรชะลอตัว

การผลิตชะลอลงเหลือร้อยละ 3.3 จากร้อยละ 5.3 ในไตรมาสก่อน เนื่องจากการผลิตภาคเกษตรลดลงร้อยละ 8.2 จากผลกระทบของปัญหาภัยแล้ง ในขณะที่การผลิตนอกภาคเกษตรชะลอลงเหลือร้อยละ 4.5 จากร้อยละ 6.5 ในไตรมาสก่อนเป็นผลจากการลดลงในสาขาโรงแรมและภัตตาคารตามจำนวนนักท่องเที่ยวที่ลดลง และการผลิตในสาขาสำคัญที่ชะลอลงเช่น อุตสาหกรรม การก่อสร้าง คมนาคมและขนส่ง ในขณะที่การเงินและการธนาคารขยายตัวดีขึ้นต่อเนื่อง

สาขาเกษตร

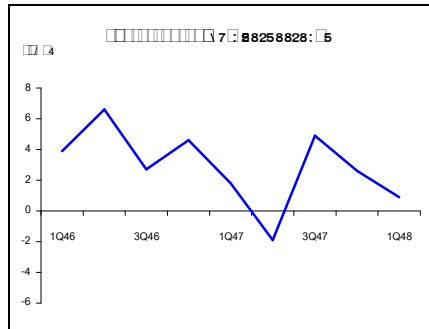
การผลิตรวมลดลงร้อยละ 8.2 ผลจากภาวะภัยแล้งทำให้หมวดพืชผลหดตัวลงร้อยละ 16.7 ในขณะที่หมวดปศุสัตว์และหมวดประมงมีการผลิตการขยายตัวร้อยละ 24.0 และร้อยละ 8.4 ตามลำดับ

พืชผลหดตัวลง ประมงชะลอตัว ในขณะที่ปศุสัตว์ขยายตัวสูง



- **หมวดพืชผล** การผลิตลดลงร้อยละ 16.7 ต่อเนื่องมาจากไตรมาสก่อนเนื่องจากภาวะภัยแล้งที่ส่งผลกระทบต่อเนื้อทำให้ผลผลิตพืชส่วนใหญ่ลดลง โดยเฉพาะพืชหลักสำคัญ คือ ข้าวเปลือกนาปีผลผลิตลดลงเนื่องจากช่วงต้นฤดูเพาะปลูกฝนมาล่าช้า กลางฤดูเพาะปลูกฝนทิ้งช่วง ทำให้ชาวนาปลูกข้าวไม่ได้ และขณะที่ฤดูฝนกลับหมดเร็ว ส่งผลให้ต้นข้าวใกล้เก็บเกี่ยวบางส่วนเสียหายจากการขาดน้ำ และบางส่วนยืนต้นตายในขณะทำการปลูกข้าวนาปรัง ผลผลิตลดลงเช่นกัน อ้อยเป็นพืชอีกชนิดหนึ่งที่ได้รับผลกระทบจากภาวะภัยแล้ง ส่งผลให้ลำต้นอ้อยไม่แข็งแรง เนื่องจากขาดน้ำ ทำให้ในปีที่ผ่านมาไม่มีอ้อยโตพอที่จะขยายพันธุ์ได้ ผลผลิตในปีนี้อาจลดลง
- **หมวดปศุสัตว์** การผลิตขยายตัวสูงร้อยละ 24.0 เนื่องจากการผลิตไก่เนื้อและไข่ไก่สูงขึ้น ตามปริมาณการบริโภคไก่และไข่ไก่ที่เพิ่มมากขึ้น เพราะผู้บริโภคเริ่มมีความมั่นใจในการบริโภคเพิ่มขึ้น ตามที่ภาครัฐได้ให้ความรู้แก่ประชาชนว่าการบริโภคเนื้อไก่และไข่สุกปลอดภัย ประกอบกับฐานการผลิตในปีที่แล้วต่ำเนื่องจากการระบาดของโรคไข้หวัดนกที่รุนแรง ส่วนการผลิตสุกรชะลอลงเล็กน้อย
- **หมวดประมง** การผลิตขยายตัวร้อยละ 8.4 ชะลอลงจากร้อยละ 11.1 ในไตรมาสที่แล้ว ตามภาวะการส่งออกกุ้งที่ลดลง เมื่อเทียบกับระยะเดียวกันของปีก่อน ที่การส่งออกกุ้งขยายตัวมาก
- **ระดับราคาสินค้าเกษตร** สูงขึ้นร้อยละ 10.5 เป็นผลจากพืชผลเกษตรหลักที่มีผลผลิตออกสู่ตลาดน้อย ทำให้ราคาผลผลิตสูงขึ้นตามความต้องการของตลาด เช่น ข้าว อ้อย มันสำปะหลัง ในขณะที่ราคาปศุสัตว์สูงขึ้นในส่วน of ไก่เนื้อและไข่ไก่

อุตสาหกรรมชะลอตัวลงร้อยละ 3.6
ชะลอตัวลงทั้งกลุ่มอุตสาหกรรมเบา
อุตสาหกรรมวัตถุดิบ
และอุตสาหกรรมทุนและเทคโนโลยี



สาขาอุตสาหกรรม

การผลิตสาขาอุตสาหกรรมชะลอลงจากร้อยละ 7.6 เหลือร้อยละ 3.6 เป็นการชะลอลงทั้งในกลุ่มอุตสาหกรรมเบา อุตสาหกรรมวัตถุดิบ และอุตสาหกรรมสินค้าทุนและเทคโนโลยี โดยมีผลจากการชะลอตัวของอุปสงค์รวม การลดลงของวัตถุดิบจากภาคเกษตร ประกอบกับอุตสาหกรรมสำคัญขนาดใหญ่หลายประเภทมีการปิดซ่อมบำรุง อุตสาหกรรมสำคัญที่การผลิตลดลงได้แก่ อุตสาหกรรมอาหารและเครื่องดื่ม อุตสาหกรรมโลหะ อุตสาหกรรมเครื่องจักรและอุปกรณ์ไฟฟ้า อุตสาหกรรมสำคัญที่การผลิตชะลอลงคือ โรงกลั่นน้ำมัน ยานยนต์ อย่างไรก็ตามบางอุตสาหกรรมยังมีการผลิตขยายตัวได้ดีเช่น อุตสาหกรรมที่เกี่ยวข้องกับการก่อสร้าง และอุตสาหกรรมเครื่องจักรสำนักงาน

อัตราการขยายตัวสาขาอุตสาหกรรม

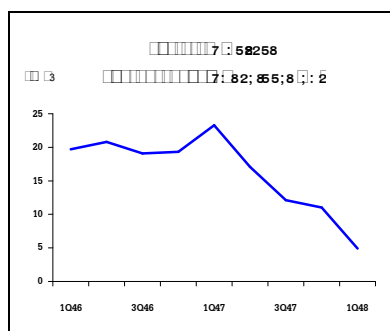
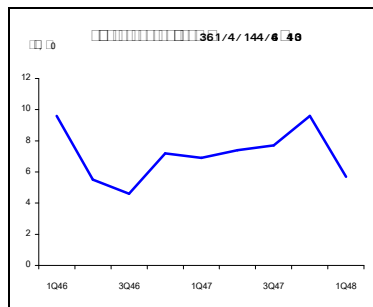
(ร้อยละ)

(ร้อยละ)	2547	2547				2548
		Q1	Q2	Q3	Q4	Q1
อุตสาหกรรมเบา	1.6	1.8	-1.9	4.9	2.6	0.9
อุตสาหกรรมวัตถุดิบ	7.9	6.9	7.4	7.7	9.6	5.7
อุตสาหกรรมสินค้าทุน และเทคโนโลยี	15.5	23.3	17.1	12.1	11.0	4.9
อุตสาหกรรมรวม	8.3	10.2	7.3	8.4	7.6	3.6

อุตสาหกรรมเบา ชะลอลงต่อเนื่องเหลือร้อยละ 0.9 จากร้อยละ 2.6 ในไตรมาสก่อน เป็นผลจากอุตสาหกรรมอาหารและเครื่องดื่มที่ผลิตลดลงค่อนข้างมาก ในขณะที่หลายอุตสาหกรรมในกลุ่มนี้การผลิตขยายตัวชะลอลง โดยการผลิตของอุตสาหกรรมที่สำคัญในกลุ่มนี้มีดังนี้

- อาหารและเครื่องดื่ม การผลิตลดลงร้อยละ 4.0 เป็นการลดลงต่อเนื่องจากไตรมาสก่อนที่ลดลงร้อยละ 0.9 โดยหมวดอาหารการผลิตลดลงถึงร้อยละ 5.5 เป็นผลจากหลายอุตสาหกรรม เช่น โรงงานน้ำตาลและ สับปะรดกระป๋อง เนื่องจากปัญหาการขาดแคลนวัตถุดิบจากภาคเกษตรที่ประสบปัญหาภัยแล้ง นอกจากนี้อุตสาหกรรมแปรรูปอาหารทะเลมีผลผลิตลดลงเนื่องจากปัญหาการส่งออกกุ้ง อุตสาหกรรมเครื่องดื่มการผลิตลดลงร้อยละ 1.3 เป็นการลดลงของอุตสาหกรรมสุรา ในขณะที่อุตสาหกรรมเบียร์ขยายตัวเล็กน้อย เนื่องจากการจัดจำหน่ายไม่เพิ่มขึ้นและมีการสะสมของสินค้าคงคลังสูงในไตรมาสที่แล้ว
- ไม้และผลิตภัณฑ์จากไม้ ขยายตัวร้อยละ 14.5 เนื่องจากการก่อสร้างที่ยังมีการขยายตัวได้ดี
- อุตสาหกรรมอื่น ๆ ขยายตัวรวมร้อยละ 8.0 เป็นผลจากการขยายตัวได้ดีของอุตสาหกรรมอัญมณีและเครื่องประดับที่มีการขยายตัวสูงเนื่องจากการส่งออกสูงถึงร้อยละ 31.1 ในไตรมาสนี้

อุตสาหกรรมวัตถุดิบ ชะลอลงเหลือร้อยละ 5.7 จากร้อยละ 9.6 ในไตรมาสก่อน เป็นผลจากการผลิตลดลงและชะลอของอุตสาหกรรมสำคัญเนื่องจากปัจจัยชั่วคราวดังนี้



การใช้ไฟฟ้าขยายตัวสูงขึ้น
ในกลุ่มที่อยู่อาศัย ส่วนราชการ
กิจการขนาดเล็กและกลาง
ในขณะที่กิจการขนาดใหญ่ชะลอตัว

- **โรงกลั่นน้ำมัน** ชะลอลงเหลือร้อยละ 1.8 จากร้อยละ 14.2 ในไตรมาสก่อนเนื่องจากการปิดซ่อมบำรุงของโรงกลั่นน้ำมันพร้อมกันหลายโรงในช่วงเดือนกุมภาพันธ์
- **อุตสาหกรรมโลหะ** การผลิตลดลงร้อยละ 3.1 เทียบกับขยายตัวร้อยละ 13.1 ในไตรมาสก่อนเป็นผลจากผู้ผลิตบางรายได้ปิดซ่อมบำรุงและติดตั้งเครื่องจักรใหม่ในระหว่างเดือนมกราคมและกุมภาพันธ์

อุตสาหกรรมสินค้าทุนและเทคโนโลยี การผลิตชะลอลงเหลือร้อยละ 4.4 จากร้อยละ 11.0 ในไตรมาสก่อนเป็นผลจากการผลิตที่ลดลงและชะลอลงอย่างมากของอุตสาหกรรมเครื่องจักรและอุปกรณ์ไฟฟ้า โทรทัศน์วิทยุ เครื่องจักรและอุปกรณ์ และยานยนต์ ในขณะที่อุตสาหกรรมเครื่องจักรสำนักงานขยายตัวได้ดี การผลิตของอุตสาหกรรมสำคัญในกลุ่มนี้มีดังนี้

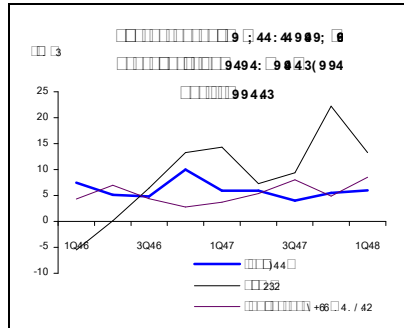
- **เครื่องจักรและอุปกรณ์ไฟฟ้า** การผลิตลดลงร้อยละ 1.5 เนื่องจากการผลิตแผงวงจรไฟฟ้า (Integrated Circuits) หดตัวลงต่อเนื่องตามภาวะการส่งออกที่ลดลงร้อยละ 12.1
 - **เครื่องจักรและอุปกรณ์** การผลิตชะลอลงจากร้อยละ 21.2 ในไตรมาสก่อนเหลือเพียงร้อยละ 6.7 เนื่องจากเครื่องใช้ไฟฟ้าในครัวเรือน เช่น เครื่องปรับอากาศ และเครื่องซักผ้า การผลิตลดลง ในขณะที่การผลิตตู้เย็นชะลอลง
 - **ยานยนต์** การผลิตชะลอลงมากจากไตรมาสที่แล้วจากร้อยละ 21.5 เหลือเพียงร้อยละ 1.7 เนื่องจากการผลิตรถยนต์นั่งส่วนบุคคลลดลงตามความต้องการที่ลดลงจากภาวะน้ำมันเบนซินราคาสูง และผู้บริโภคบางส่วนหันไปซื้อรถยนต์เพื่อการพาณิชย์ที่ราคาถูกกว่าและใช้น้ำมันดีเซลที่มีราคาถูกเป็นผลให้การผลิตรถยนต์เพื่อการพาณิชย์ขยายตัวได้ดี ส่งผลให้มูลค่าเพิ่มรวมของกลุ่มอุตสาหกรรมยานยนต์ชะลอลง
- อย่างไรก็ตามในกลุ่มอุตสาหกรรมสินค้าทุนและเทคโนโลยีในไตรมาสนี้มีอุตสาหกรรมที่มีการขยายตัวสูงคือ
- **เครื่องจักรสำนักงาน** การผลิตขยายตัวสูงขึ้นร้อยละ 18.3 โดยสินค้าหลักในอุตสาหกรรมนี้คือ คอมพิวเตอร์และอุปกรณ์ การผลิตเพิ่มขึ้นตามการส่งออกที่ขยายตัวได้ดีร้อยละ 19.1

สาขาไฟฟ้า ประปา และโรงแยกก๊าซ

ขยายตัวร้อยละ 8.5 เพิ่มขึ้นจากร้อยละ 4.9 ในไตรมาสก่อน โดยหมวดไฟฟ้า ซึ่งมีสัดส่วนร้อยละ 86.5 ของสาขาขยายตัวร้อยละ 9.2 ตามปริมาณการใช้ไฟฟ้าโดยรวม ที่ขยายตัวร้อยละ 6.7 โดยเฉพาะผู้ใช้ไฟฟ้าประเภทที่อยู่อาศัย ส่วนราชการ กิจการขนาดเล็กและขนาดกลาง ที่ขยายตัวเพิ่มขึ้น สำหรับกิจการใหญ่ ที่มีสัดส่วนการใช้ไฟฟ้าถึงร้อยละ 42.9 ขยายตัวร้อยละ 9.2 ชะลอตัวลงจากร้อยละ 12.6 ในไตรมาสก่อน กิจการเฉพาะอย่างและอื่น ๆ ชะลอตัวลงเช่นเดียวกัน ส่วนโรงแยกก๊าซธรรมชาติขยายตัวร้อยละ 6.8 เพิ่มขึ้นจากร้อยละ 5.8 ในไตรมาสที่แล้ว

ตามปริมาณการผลิตก๊าซธรรมชาติที่เพิ่มขึ้นอย่างต่อเนื่อง หมวดประปา ขยายตัวร้อยละ 4.5 เพิ่มขึ้นจากร้อยละ 2.5 ในไตรมาสที่แล้ว

อัตราการขยายตัวของปริมาณการใช้กระแสไฟฟ้าจำแนกตามประเภทผู้ใช้ (ร้อยละ)



(ร้อยละ)	2547	2547				2548
		Q1	Q2	Q3	Q4	Q1
ที่อยู่อาศัย	5.2	5.1	5.7	6.0	3.8	4.8
สัดส่วน	21.9	21.1	23.4	21.9	21.1	20.8
กิจการขนาดเล็ก	6.7	5.1	5.4	7.4	8.8	10.5
สัดส่วน	9.8	9.6	10.1	9.8	9.9	9.9
กิจการขนาดกลาง	0.5	3.1	2.3	0.2	-3.3	1.1
สัดส่วน	17.9	18.4	17.8	18.0	17.6	17.4
กิจการขนาดใหญ่	13.0	12.6	12.7	14.2	12.6	9.2
สัดส่วน	41.5	42.0	40.0	41.7	42.4	42.9
กิจการเฉพาะอย่าง	7.2	4.1	9.2	8.8	6.5	0.7
สัดส่วน	3.1	3.1	3.1	3.1	3.0	3.0
ส่วนราชการ	3.1	4.3	5.4	0.4	2.5	3.9
สัดส่วน	3.4	3.3	3.4	3.6	3.3	3.2
อื่นๆ	10.3	2.9	2.7	7.1	29.9	19.9
สัดส่วน	2.3	2.5	2.1	2.1	2.6	2.8
รวม	7.6	7.6	7.7	8.1	7.0	6.7

ที่มา : การไฟฟ้านครหลวงและการไฟฟ้าส่วนภูมิภาค

สาขาเหมืองแร่และย่อยหิน

ขยายตัวร้อยละ 6.0 เพิ่มขึ้นจากร้อยละ 5.5 ในไตรมาสก่อน โดยปริมาณการผลิตก๊าซธรรมชาติและน้ำมันดิบ ขยายตัวร้อยละ 8.4 เป็นผลจากการผลิตน้ำมันดิบ เพิ่มขึ้นร้อยละ 16.9 โดยเพิ่มขึ้นจากแหล่งเบญจมาศซึ่งเป็นแหล่งที่ใหญ่ที่สุด ถึงร้อยละ 19.9 แหล่งกะพง สุราษฎร์ ยะลา เพิ่มขึ้นเช่นเดียวกัน ก๊าซธรรมชาติ ก๊าซธรรมชาติเหลว ขยายตัวร้อยละ 6.8 และ 5.9 ตามลำดับ การผลิตลิโกลินท์ ขยายตัวร้อยละ 4.5 ชะลอตัวลงจากไตรมาสที่แล้วที่ขยายตัวร้อยละ 14.4 แร่อื่น ๆ ลดลงร้อยละ 5.6 ซึ่งประกอบด้วยหินปูนที่ใช้ในงานอุตสาหกรรมซีเมนต์ แกรนิต ยิปซัม ในขณะที่หินปูนที่ใช้ในงานอุตสาหกรรมก่อสร้างขยายตัวเพิ่มขึ้น ส่วนหิน กรวด หวาย ขยายตัวร้อยละ 9.1 ตามการก่อสร้างที่มีการขยายตัวต่อเนื่อง

สาขาก่อสร้าง

ขยายตัวร้อยละ 13.3 ชะลอตัวลงจากไตรมาสที่แล้วที่ขยายตัวร้อยละ 22.2 เป็นผลมาจากมูลค่าเพิ่มของการก่อสร้างภาครัฐขยายตัวร้อยละ 16.0 ชะลอตัวลงจากไตรมาสที่แล้วที่ขยายตัวร้อยละ 35.5 ส่วนมูลค่าเพิ่มของการก่อสร้างภาคเอกชนขยายตัวร้อยละ 10.3 ชะลอตัวลงเล็กน้อยเนื่องจากการชะลอตัวลงในการก่อสร้างอาคารประเภทที่อยู่อาศัยและอาคารพาณิชย์

การผลิตก๊าซธรรมชาติและน้ำมันดิบขยายตัวสูง

การก่อสร้างขยายตัวร้อยละ 13.3

จำนวนนักท่องเที่ยวต่างประเทศ จำแนกตามถิ่นที่อยู่						(พันคน)
	2547	2547				2548
		Q1	Q2	Q3	Q4	Q1
เอเชีย	6,635	1,572	1,549	1,768	1,746	1,447
ยุโรป	2,850	902	498	590	860	831
อเมริกา	824	220	183	184	237	202
อื่นๆ	1,343	281	306	403	352	280
รวม	11,651	2,975	2,536	2,945	3,195	2,760
นักท่องเที่ยวต่างประเทศ						
รวมคนไทย	11,737	2,995	2,558	2,966	3,218	2,782
อัตราเพิ่มร้อยละ	16.4	4.4	74.4	14.0	2.3	-7.1

ที่มา : การท่องเที่ยวแห่งประเทศไทย, ไตรมาส 1/48 โดยธนาคารแห่งประเทศไทย

สาขาการเงินและการธนาคาร

ธนาคารพาณิชย์ขยายตัวสูง
สถาบันการเงินอื่น ๆ ชะลอลง

ขยายตัวสูงขึ้นร้อยละ 17.2 เทียบกับร้อยละ 15.7 ในไตรมาสก่อน เนื่องจากธนาคารพาณิชย์ยังมีการขยายตัวของรายได้ดอกเบี้ยสุทธิและรายได้จากค่าธรรมเนียมและบริการที่เพิ่มขึ้น ส่วนสถาบันการเงินอื่น ๆ เช่น ธนาคารออมสิน ธนาคารเพื่อการเกษตรฯ ธนาคารอาคารสงเคราะห์ รวมถึงการประกันชีวิต มีอัตราการขยายตัวที่ชะลอลง

สาขาการบริการอื่น ๆ

บริการอื่น ๆ ขยายตัวสูงจากการใช้จ่ายภาครัฐ

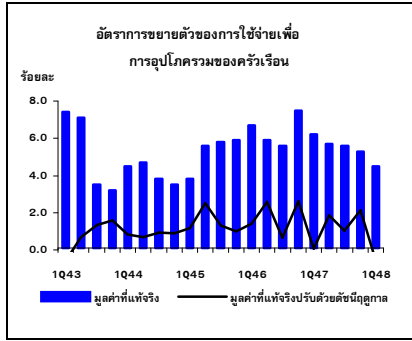
- โดยรวมขยายตัวสูงขึ้นร้อยละ 5.1 จากร้อยละ 2.9 ในไตรมาสก่อนเป็นผลจากการบริหารราชการแผ่นดินฯ การศึกษา และการบริการสาธารณสุข ขยายตัวสูงกว่าไตรมาสก่อนในอัตราร้อยละ 3.9 3.0 และ 8.6 ตามลำดับ
- ส่วนสาขาบริการชุมชน ขยายตัวร้อยละ 3.7 ชะลอตัวลงจากร้อยละ 6.3 เนื่องจากกิจการวิทยุและโทรทัศน์ทรงตัวในอัตราร้อยละ 2.7 สลากกินแบ่งรัฐบาล สลากพิเศษ และสลากเลขท้าย 3 ตัวและ 2 ตัว ขยายตัวร้อยละ 3.5 ชะลอตัวลงจากร้อยละ 6.2 ในไตรมาสก่อน โดยสลากกินแบ่งรัฐบาลและสลากพิเศษขยายตัวเพิ่มขึ้น ในขณะที่สลากเลขท้าย 3 ตัวและ 2 ตัว มียอดรายรับสุทธิลดลงจากระยะเดียวกันของปีก่อน บริการซักล้างและเสริมสวย ลดลงร้อยละ 3.0 และ 4.6 ตามลำดับ แต่บริการอื่น ๆ เพิ่มขึ้นร้อยละ 9.7

ด้านการใช้จ่าย

การใช้จ่ายของครัวเรือน

ความผันผวนของราคาน้ำมัน ภาวะภัยแล้งและ
แนวโน้มราคาสินค้าและอัตราดอกเบี้ยเพิ่มขึ้น
ส่งผลให้การใช้จ่ายของครัวเรือนในไตรมาสนี้
ขยายตัวเพียงร้อยละ 4.5

- การใช้จ่ายเพื่อการอุปโภคบริโภคของครัวเรือนขยายตัวร้อยละ 4.5 เทียบกับร้อยละ 5.4 ในไตรมาสที่แล้ว เมื่อปรับค่าการเปลี่ยนแปลงตามฤดูกาลแล้ว การใช้จ่ายลดลงจากไตรมาสที่แล้วร้อยละ 2.2
- ปัจจัยที่สนับสนุนการใช้จ่ายเพิ่มขึ้นคือ รายได้ภาคเกษตรที่ ยังคงขยายตัวต่อเนื่องตามการเพิ่มขึ้นของราคาสินค้าเกษตร แม้ว่าจะมีอัตราชะลอลงเมื่อเทียบกับการขยายตัวในไตรมาสที่แล้ว การดำเนินนโยบายดอกเบี้ยต่ำของรัฐบาลมีผลให้กระตุ้นการใช้จ่ายเพิ่มขึ้น นอกจากนี้ผลกระทบจากการระบาดของโรคไข้หวัดนกได้คลี่คลายไปในทิศทางที่ดีขึ้น



ดัชนีความเชื่อมั่นผู้บริโภค

	2547				2548
	Q1	Q2	Q3	Q4	Q1
ดัชนีความเชื่อมั่น					
ผู้บริโภคโดยรวม	99.9	107.5	102.4	96.1	93.7
อัตราเพิ่ม (ร้อยละ)	1.2	16.5	11.1	-4.3	-14.8

ที่มา : ศูนย์พยากรณ์เศรษฐกิจและธุรกิจ คณะเศรษฐศาสตร์

มหาวิทยาลัยหอการค้าไทย

การให้บริการบัตรเครดิต		2547				2548
		Q1	Q2	Q3	Q4	
การใช้จ่ายในประเทศ	392	93	91	97	110	101
การใช้จ่ายในต่างประเทศ	23	5	6	6	6	5
เบิกเงินสดล่วงหน้า	121	25	31	27	38	36
การใช้จ่ายรวม	536	122	128	131	155	143
อัตราเพิ่ม (ร้อยละ)	27.7	20.6	33.8	25.2	31.1	16.8

ที่มา : ธนาคารแห่งประเทศไทย

ขึ้น โดยประชาชนคลายความวิตกกังวลและหันมาบริโภคสัตว์ปีกและผลิตภัณฑ์จากสัตว์ปีกเพิ่มขึ้น เทียบกับฐานการบริโภคในระดับต่ำในไตรมาสเดียวกันของปีที่แล้วที่เริ่มมีการระบาดของโรค

- กระนั้นปัจจัยเสี่ยงทั้งภายในและภายนอกประเทศ เช่น ราคาขายปลีกน้ำมันเชื้อเพลิงที่ปรับตัวสูงขึ้นต่อเนื่อง โดยเฉพาะการขยับเพดานราคาน้ำมันดีเซล หลังจากการตรึงราคาราวนานตั้งแต่เดือนมกราคม 2547 ทำให้ราคาสินค้าปรับตัวสูงขึ้น ประกอบกับภาวะภัยแล้ง และแนวโน้มการปรับตัวสูงขึ้นของอัตราดอกเบี้ยของธนาคารพาณิชย์และสถาบันการเงินที่มีใช้ธนาคารพาณิชย์ หลังการปรับขึ้นอัตราดอกเบี้ยพันธบัตรซื้อคืนพันธบัตรระยะ 14 วัน ส่งผลกระทบต่อความเชื่อมั่นในการใช้จ่ายของผู้บริโภค โดยเฉพาะในกลุ่มสินค้าคงทนที่มีความอ่อนไหวต่อราคา รายได้ และอัตราดอกเบี้ย นอกจากนี้เหตุการณ์ธรณีพิบัติภัย (Tsunami) ใน 6 จังหวัดภาคใต้ เมื่อวันที่ 26 ธันวาคม 2547 และเหตุการณ์แผ่นดินไหวต่อเนื่อง ได้ส่งผลให้นักท่องเที่ยวบางส่วนขาดความเชื่อมั่น สะท้อนการเดินทางไปท่องเที่ยวชายฝั่งทะเลอันดามันของไทย แม้ว่าภาครัฐและภาคเอกชนได้เร่งประสานความร่วมมือเพื่อแก้ไขปัญหาต่าง ๆ แล้วก็ตาม

- เมื่อพิจารณาเฉพาะการใช้จ่ายที่ไม่รวมคนไทยในต่างประเทศและคนต่างประเทศในประเทศไทย การใช้จ่ายเพื่อการอุปโภคบริโภคของครัวเรือนขยายตัวร้อยละ 3.6

อัตราขยายตัวของค่าใช้จ่ายเพื่อการอุปโภคบริโภคของครัวเรือนในประเทศ		2547				2548
		Q1	Q2	Q3	Q4	Q1
การใช้จ่ายของครัวเรือนในประเทศ	6.5	5.7	8.9	6.9	4.8	3.4
หัก : การใช้จ่ายของชาวต่างประเทศในประเทศ	16.0	4.4	64.0	14.9	2.4	2.0
การใช้จ่ายของครัวเรือนไม่รวมนักท่องเที่ยวต่างประเทศ	5.6	5.8	5.4	6.1	5.1	3.6
บวก : การใช้จ่ายของคนไทยในต่างประเทศ	9.3	19.4	14.2	-9.1	15.4	35.0
การใช้จ่ายของครัวเรือนไทยทั้งหมด	5.7	6.2	5.7	5.6	5.4	4.5

รายจ่ายครัวเรือนจำแนกตามหมวด

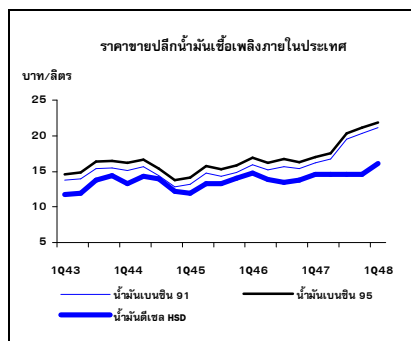
หมวดสินค้าเกษตร ป่าไม้ และประมง ขยายตัวร้อยละ 6.3 เป็นผลมาจากการบริโภคไข่ขยายตัวสูงถึงร้อยละ 46.2 เนื่องจากประชาชนคลายความวิตกกังวลเกี่ยวกับการระบาดของโรคไข้หวัดนกและหันมาบริโภคไข่เพิ่มขึ้น เทียบกับฐานการบริโภคในระดับต่ำในไตรมาสเดียวกันของปีที่แล้วที่มีการระบาดอย่างรุนแรง ส่วนการบริโภคผักและผลไม้เพิ่มขึ้นร้อยละ 2.5 และการบริโภคสัตว์น้ำเพิ่มขึ้นร้อยละ 1.9

หมวดผลิตภัณฑ์อาหาร เครื่องดื่ม ยาสูบ และเครื่องนุ่งห่ม ขยายตัวร้อยละ 2.9 เป็นผลมาจากการบริโภคเนื้อสัตว์และสินค้าเกษตรแปรรูปที่ขยายตัวร้อยละ 13.8 เนื่องจากประชาชนมีความเชื่อมั่นและหันมาบริโภคสัตว์ปีกเพิ่มขึ้น สำหรับการบริโภคนมเพิ่มขึ้นร้อยละ 8.5 การบริโภควาสุบเพิ่มขึ้นร้อยละ 2.7 ในขณะที่การอุปโภคเสื้อผ้าเครื่องแต่งกายและสิ่งทออื่น ๆ เพิ่มขึ้นร้อยละ 2.0 ส่วนการบริโภคเครื่องดื่มลดลงร้อยละ 1.1 ส่วนหนึ่ง

ปริมาณการใช้น้ำมันและราคาขายปลีกน้ำมันในประเทศ

	2547	2547				2548
		Q1	Q2	Q3	Q4	Q1
ปริมาณ (ล้านลิตร)						
น้ำมันดีเซลHSD	19,535	4,833	4,717	4,705	5,281	5,260
อัตราเพิ่ม (ร้อยละ)	11.9	12.3	7.5	11.9	15.9	8.9
น้ำมันดีเซลLSD	105	26	29	27	22	22
อัตราเพิ่ม (ร้อยละ)	5.1	6.1	23.5	1.1	-9.1	-17.6
น้ำมันเบนซิน 91	4,631	1,158	1,190	1,141	1,143	1,108
อัตราเพิ่ม (ร้อยละ)	1.8	3.1	4.5	2.0	-2.4	-4.3
น้ำมันเบนซิน 95	2,979	805	797	695	683	670
อัตราเพิ่ม (ร้อยละ)	-3.4	7.0	4.0	-8.6	-15.3	-16.7
ราคา (บาท/ลิตร)						
น้ำมันดีเซลHSD	14.6	14.6	14.6	14.6	14.6	16.1
อัตราเพิ่ม (ร้อยละ)	4.6	-1.3	5.4	8.7	6.0	10.2
น้ำมันดีเซลLSD	14.4	14.4	14.4	14.4	14.4	16.1
อัตราเพิ่ม (ร้อยละ)	5.1	-0.2	5.6	9.1	6.4	12.0
น้ำมันเบนซิน 91	18.2	16.2	16.8	19.5	20.4	21.1
อัตราเพิ่ม (ร้อยละ)	17.3	1.8	10.5	24.9	32.2	30.1
น้ำมันเบนซิน 95	19.0	17.0	17.6	20.3	21.1	21.9
อัตราเพิ่ม (ร้อยละ)	15.0	0.5	8.6	21.7	29.7	28.6
ราคาน้ำมันดิบเฉลี่ย โอमान ดูไบและทวีต (ดอลลาร์ สรอ. /บาร์เรล)						
ราคาน้ำมันดิบ	27.4	31.3	34.8	39.6	39.8	44.9
อัตราเพิ่ม (ร้อยละ)	-2.3	4.7	36.8	42.9	37.2	43.5

ที่มา : สำนักงานนโยบายและแผนพลังงาน และกรมธุรกิจพลังงาน กระทรวงพลังงาน



ที่มา : สำนักงานนโยบายและแผนพลังงาน

เป็นผลมาจากการเกิดเหตุการณ์ธรณีพิบัติภัยในช่วงปลายปี 2547 ทำให้ประชาชนบางส่วนงดการเหลืมน้ำมันและต้องเที่ยวในช่วงเทศกาลปีใหม่

หมวดไฟฟ้าและประปา ขยายตัวร้อยละ 5.5 สูงขึ้นเมื่อเทียบกับการขยายตัวร้อยละ 4.6 ในไตรมาสที่แล้ว เนื่องจากการใช้จ่ายน้ำประปาของครัวเรือนเพิ่มขึ้นร้อยละ 9.5 ส่วนการใช้จ่ายกระแสไฟฟ้าเพิ่มขึ้นร้อยละ 4.4

หมวดยานพาหนะ ลดลงเป็นไตรมาสแรกจากการขยายตัวติดต่อกันตั้งแต่ไตรมาสที่ 1 ของปี 2544 โดยในไตรมาสนี้การใช้จ่ายซื้อยานยนต์ของครัวเรือนลดลงในอัตราร้อยละ 5.6 ส่วนหนึ่งเป็นผลมาจากฐานการใช้จ่ายในระดับสูงในไตรมาสเดียวกันของปีที่แล้ว ประกอบกับราคาขายปลีกน้ำมันปรับตัวสูงขึ้นอย่างต่อเนื่อง โดยเฉพาะการขยับเพดานราคาน้ำมันดีเซล หลังจากการตรึงราคายาวนานตั้งแต่เดือนมกราคม 2547 รวมทั้งอัตราดอกเบี้ยที่แนวโน้มเพิ่มขึ้น โดยยอดจำหน่ายรถยนต์นั่งในไตรมาสนี้ลดลงถึงร้อยละ 19.5 จากการขยายตัวร้อยละ 10.6 ในไตรมาสที่แล้ว และยอดจดทะเบียนรถยนต์นั่งส่วนบุคคลเกิน 7 คนใหม่ (รถยนต์ตู้) ลดลงร้อยละ 39.7 ส่วนยอดจดทะเบียนรถบรรทุกส่วนบุคคลใหม่ (รถปิกอัพ) เพิ่มขึ้นร้อยละ 6.2 และยอดจดทะเบียนรถจักรยานยนต์ใหม่เพิ่มขึ้นร้อยละ 3.8

	2547	2547				2548
		Q1	Q2	Q3	Q4	Q1
รถยนต์นั่ง (คัน)	209,114	52,512	50,125	50,193	56,284	42,260
อัตราเพิ่มร้อยละ	16.6	19.3	18.3	19.1	10.6	-19.5
รถยนต์พาณิชย์ (คัน)	416,764	95,073	100,941	89,890	130,860	124,245
อัตราเพิ่มร้อยละ	17.7	26.5	18.8	-1.0	27.0	30.7
รถจักรยานยนต์ (คัน)	1,943	507	494	431	510	519
อัตราเพิ่มร้อยละ	15.2	13.0	14.2	11.7	21.7	2.3

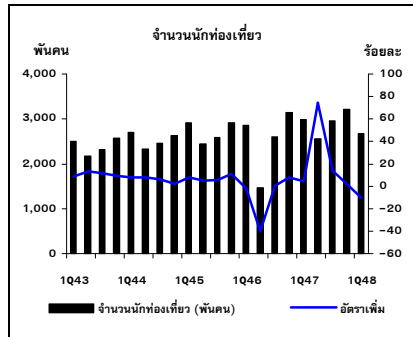
ที่มา : สถาบันยานยนต์ และธนาคารแห่งประเทศไทย

หมวดขนส่งและสื่อสาร ชะลอตัวร้อยละ 7.6 เทียบกับร้อยละ 9.4 ในไตรมาสที่แล้ว เนื่องจากการบริการขนส่งเพิ่มขึ้นร้อยละ 1.7 ส่วนบริการไปรษณีย์และสื่อสารโทรคมนาคมขยายตัวสูงถึงร้อยละ 17.2 โดยหมายเลขจดทะเบียนโทรศัพท์พื้นฐานและโทรศัพท์เคลื่อนที่ในไตรมาสนี้เพิ่มขึ้นร้อยละ 2.9 และ 17.9 ตามลำดับ เป็นผลมาจากการให้ผู้ให้บริการโทรศัพท์เคลื่อนที่ใช้กลยุทธ์การแข่งขันด้านราคาสำหรับลูกค้ารายใหม่ โดยการปรับลดอัตราค่าบริการทั้งในระบบพรีเพดและระบบโพสต์เพด รวมทั้งการจัดกิจกรรมส่งเสริมการขายอย่างต่อเนื่อง การเสนอรูปแบบการให้บริการและเงื่อนไขการให้บริการที่หลากหลายเพิ่มทางเลือกที่เหมาะสมสำหรับการใช้งานของผู้บริโภค เพื่อขยายฐานลูกค้าและกระตุ้นปริมาณการใช้งานโทรศัพท์เคลื่อนที่

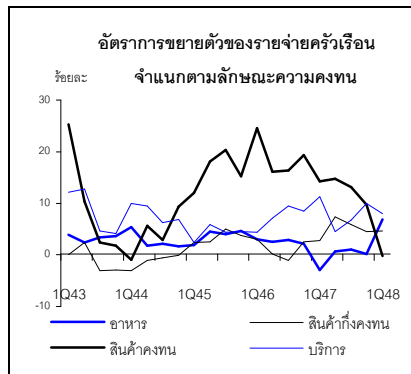
ยอดผู้ให้บริการโทรศัพท์พื้นฐานและโทรศัพท์เคลื่อนที่

(ณ วันสิ้นสุด)	2547	2547				2548
		Q1	Q2	Q3	Q4	Q1
โทรศัพท์พื้นฐาน (พันเลขหมาย)	6,466	6,352	6,387	6,412	6,466	6,538
จำนวนประชากร / เลขหมาย	10.0	10.1	10.1	10.0	10.0	9.9
โทรศัพท์เคลื่อนที่ (พันเลขหมาย)	27,206	23,729	25,058	25,952	27,206	28,633
ระบบ Prepaid	22,382	19,089	20,393	21,240	22,382	23,468
ระบบ Postpaid	4,824	4,640	4,665	4,712	4,824	5,165
โทรศัพท์เคลื่อนที่* (ร้อยละ)	100.0	100.0	100.0	100.0	100.0	100.0
ระบบ Prepaid	79.1	80.4	81.4	81.8	79.1	82.0
ระบบ Postpaid	17.6	19.6	18.6	18.2	17.6	18.0
จำนวนประชากร / เลขหมาย	2.4	2.7	2.6	2.5	2.4	2.3

ที่มา : บริษัท ทศท คอร์ปอเรชั่น จำกัด (มหาชน) และบริษัท กสท โทรคมนาคม จำกัด



ที่มา : การท่องเที่ยวแห่งประเทศไทยและธนาคารแห่งประเทศไทย

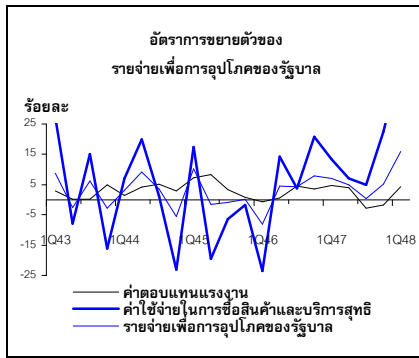


หมวดโรงแรมและภัตตาคาร ลดลงร้อยละ 1.9 เทียบกับการขยายตัวร้อยละ 5.9 ในไตรมาสที่แล้ว เป็นผลมาจากการบริการโรงแรมลดลงร้อยละ 7.4 ตามภาวะการใช้จ่ายของนักท่องเที่ยวทั้งชาวไทยและชาวต่างประเทศ โดยจำนวนนักท่องเที่ยวลดลงร้อยละ 7.1 เนื่องจากเหตุการณ์ธรณีพิบัติภัย (Tsunami) ใน 6 จังหวัดภาคใต้ เมื่อวันที่ 26 ธันวาคม 2547 และเหตุการณ์แผ่นดินไหวต่อเนื่อง ได้ส่งผลกระทบให้ให้นักท่องเที่ยวบางส่วนขาดความเชื่อมั่น โดยชะลอการเดินทางไปท่องเที่ยวชายฝั่งทะเลอันดามันของไทย แม้ว่าภาครัฐและภาคเอกชนได้เร่งประสานความร่วมมือเพื่อแก้ไขปัญหา โดยเฉพาะการดำเนินการมาตรการและโครงการตามกรอบยุทธศาสตร์การฟื้นฟูอุตสาหกรรมท่องเที่ยว 6 จังหวัดชายฝั่งทะเลอันดามันของไทย ส่วนบริการภัตตาคารเพิ่มขึ้นร้อยละ 0.7

อัตราการขยายตัวของการใช้จ่ายเพื่อการอุปโภคบริโภคของครัวเรือน จำแนกตามลักษณะความคงทน (ร้อยละ)

	2547	2547				2548
		Q1	Q2	Q3	Q4	Q4
การใช้จ่ายของครัวเรือน	5.7	6.2	5.7	5.6	5.4	4.5
อาหาร	-0.3	-3.0	0.7	1.0	0.1	6.8
อื่น ๆ ที่ไม่ใช่อาหาร	7.3	8.8	7.0	6.9	6.7	4.0
สินค้าไม่คงทน (ไม่รวมอาหาร)	5.2	7.1	6.0	4.6	3.1	1.5
สินค้าคงทน	5.0	2.8	7.3	5.9	4.3	4.6
สินค้าคงทน	12.9	14.3	14.8	13.1	9.7	-0.2
บริการ	8.2	11.3	4.5	6.7	10.3	8.0

เมื่อพิจารณาการใช้จ่ายของครัวเรือนจำแนกตามลักษณะความคงทนพบว่า รายจ่ายซื้ออาหารขยายตัวร้อยละ 6.8 ส่วนสินค้าและบริการอื่น ๆ ที่ไม่ใช่อาหารขยายตัวร้อยละ 4.0 ต่ำกว่าร้อยละ 6.7 ในไตรมาสที่แล้ว โดยสินค้าไม่คงทน (ไม่รวมอาหาร) เช่น เครื่องดื่ม ไฟฟ้าและน้ำประปา ยารักษาโรค และของใช้ในครัวเรือน เพิ่มขึ้นร้อยละ 1.5 การใช้จ่ายสินค้าคงทนประกอบด้วย เสื้อผ้า รองเท้า ภาชนะ และสิ่งของที่ใช้ในครัวเรือน เพิ่มขึ้นร้อยละ 4.6 สำหรับการใช้จ่ายซื้อสินค้าคงทน เช่น ยานยนต์ เครื่องเรือน เครื่องใช้ไฟฟ้าขนาดใหญ่ คอมพิวเตอร์ วิทยุและโทรทัศน์ ลดลงร้อยละ 0.2 และรายจ่ายเกี่ยวกับบริการประกอบด้วย โรงแรมและภัตตาคาร บริการบันเทิงและนันทนาการ การศึกษา การรักษาพยาบาล และการใช้จ่ายของนักท่องเที่ยวสุทธิ เพิ่มขึ้นร้อยละ 8.0

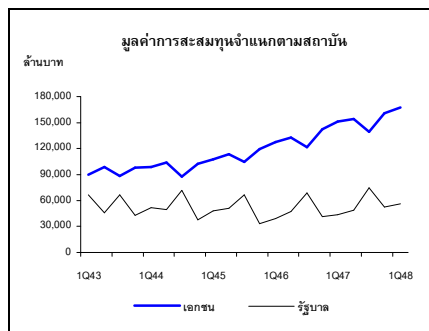


เปรียบเทียบการเบิกจ่ายงบประมาณ (ล้านบาท)

หมวดรายจ่าย	2547				2548
	Q1	Q2	Q3	Q4	Q1
เงินเดือนและค่าจ้าง	76,249	82,492	84,850	83,964	94,536
ค่าตอบแทน ใช้สอยและวัสดุ	15,315	16,335	25,298	8,946	15,429
ค่าควัณฑ์ ที่ดินและสิ่งก่อสร้าง	13,156	22,309	28,488	5,589	15,942
เงินอุดหนุน	36,947	34,126	37,126	72,095	46,896
รายจ่ายอื่น	37,227	45,151	54,233	61,154	72,640
กองทุนและเงินหมุนเวียน	15,552	13,674	514	0	1,437
งบกลาง	34,270	51,265	61,560	32,205	41,462
รวม	228,715	265,351	292,068	263,953	288,342

ที่มา : กระทรวงการคลัง

การลงทุนรวมขยายตัวร้อยละ 14.8 ในไตรมาสนี้



รายจ่ายเพื่อการอุปโภคของรัฐบาล

- การเบิกจ่ายงบประมาณในไตรมาสเพิ่มขึ้นถึงร้อยละ 26.1 เทียบกับที่ลดลงร้อยละ 1.0 ในไตรมาสที่แล้ว เนื่องจากไตรมาสที่แล้วเป็นช่วงเริ่มต้นของการใช้ระบบเบิกจ่ายเงินงบประมาณผ่านระบบอิเล็กทรอนิกส์ (GFMIS) จึงทำให้ส่วนราชการยังไม่เข้าใจวิธีการ ประกอบกับมีปัญหาทางด้านเทคนิคเกี่ยวกับระบบคอมพิวเตอร์ จึงมียอดเบิกจ่ายที่ตกค้างจากไตรมาสที่แล้วมาจ่ายในไตรมาสนี้ค่อนข้างมาก ทั้งนี้เมื่ออัตราการเบิกจ่ายช่วงครึ่งปีงบประมาณร้อยละ 46.0 สูงกว่าร้อยละ 42.6 ของปีที่แล้ว
- รายจ่ายเพื่อการอุปโภคของรัฐบาลมีมูลค่า 199,346 ล้านบาท เพิ่มขึ้นจากระยะเดียวกันของปีที่แล้วถึงร้อยละ 26.2 จำแนกเป็นค่าตอบแทนแรงงาน 148,040 ล้านบาทเพิ่มขึ้นร้อยละ 20.0 สำหรับค่าซื้อสินค้าและบริการสุทธิมีจำนวน 51,306 ล้านบาท เพิ่มขึ้นร้อยละ 48.1 ซึ่งทั้งหมดเป็นผลมาจากปัญหาในการเบิกจ่ายดังกล่าว
- มูลค่าที่แท้จริงของรายจ่ายเพื่อการอุปโภคของรัฐบาลมีอัตราขยายตัวร้อยละ 16.0 โดยค่าตอบแทนแรงงานเพิ่มขึ้นร้อยละ 4.3 เนื่องจากดัชนีเงินเดือนสูงขึ้นมากจากการปรับเงินเดือนและเพิ่มค่าตอบแทนต่าง ๆ ตั้งแต่ไตรมาสที่ 2/2547 ขณะที่ค่าใช้จ่ายเพื่อซื้อสินค้าและบริการสุทธิเพิ่มขึ้นร้อยละ 45.4

การสะสมทุนถาวรเบื้องต้นหรือการลงทุน

การลงทุนรวม ขยายตัวร้อยละ 14.8 เทียบกับการขยายตัวร้อยละ 16.2 ในไตรมาสที่แล้ว

- การลงทุนภาคเอกชน ขยายตัวร้อยละ 10.6 สะท้อนตัวลงจากไตรมาสที่แล้วที่ขยายตัวร้อยละ 12.7 เป็นผลมาจากการลงทุนทั้งด้านการก่อสร้างและการลงทุนในหมวดเครื่องจักรเครื่องมือของภาคเอกชนที่ชะลอตัวลงจากไตรมาสที่แล้ว
- การลงทุนภาครัฐ ขยายตัวร้อยละ 29.2 เทียบกับไตรมาสที่แล้วที่ขยายตัวร้อยละ 28.2 เป็นผลมาจากการลงทุนภาครัฐทั้งด้านการก่อสร้างที่ขยายตัวร้อยละ 18.5 เทียบกับขยายตัวร้อยละ 35.8 ในไตรมาสที่แล้ว ส่วนด้านเครื่องจักรเครื่องมือขยายตัวร้อยละ 58.6 ปรับตัวต่อเนื่องจากไตรมาสที่แล้วที่ขยายตัวร้อยละ 16.3

อัตราการขยายตัวของการลงทุน

	2547	2547				(ร้อยละ)
		Q1	Q2	Q3	Q4	Q1
ก่อสร้าง	13.0	14.1	7.8	10.1	21.7	14.2
ภาคเอกชน	15.4	19.1	17.8	13.9	11.2	10.3
ภาครัฐ	10.7	8.8	-1.9	7.2	35.8	18.5
เครื่องจักร	15.1	18.1	15.7	13.5	13.6	15.1
ภาคเอกชน	15.3	18.5	15.5	14.4	13.2	10.7
ภาครัฐ	14.0	14.6	17.0	9.9	16.3	58.6
มูลค่าการลงทุนรวม	14.4	16.7	12.9	12.0	16.2	14.8
ภาคเอกชน	15.3	18.6	16.1	14.2	12.7	10.6
ภาครัฐ	11.7	10.3	3.8	8.1	28.2	29.2

อัตราการขยายตัวของภาคเอกชน (ร้อยละ)					
	2547	2547			
		Q1	Q2	Q3	Q4
ที่อยู่อาศัย	22.3	26.5	24.0	21.4	17.6
โรงงาน	-10.1	-2.6	-5.6	-14.9	-16.9
อาคารพาณิชย์	28.4	23.3	25.5	32.4	31.9
อื่นๆ	11.7	15.4	15.1	8.3	8.6
รวม	15.4	19.1	17.8	13.9	11.2

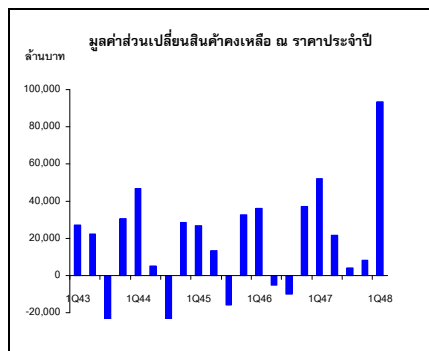
การก่อสร้างภาคเอกชน ขยายตัวร้อยละ 10.3 โดยมาจากการก่อสร้างอาคารเพื่อที่อยู่อาศัยและอาคารเพื่อการพาณิชย์ขยายตัวร้อยละ 16.6 และ 26.1 ตามลำดับ ส่วนการก่อสร้างอาคารโรงงานไตรมาสนี้มีการปรับตัวขึ้นโดยขยายตัวร้อยละ 10.4 เทียบกับที่ลดลงร้อยละ 16.9 ในไตรมาสที่แล้ว

การก่อสร้างภาครัฐ ขยายตัวร้อยละ 18.5 สะท้อนตัวลงจากไตรมาสที่แล้วที่ขยายตัวร้อยละ 35.8 เป็นผลมาจากการชะลอตัวลงของการก่อสร้างของรัฐบาลกลางและองค์กรปกครองส่วนท้องถิ่นที่ขยายตัวเพียงร้อยละ 6.3 ในไตรมาสนี้ ประกอบกับการก่อสร้างของภาครัฐวิสาหกิจที่ขยายตัวร้อยละ 39.3 สะท้อนลงจากไตรมาสที่แล้วที่ขยายตัวสูงถึงร้อยละ 76.6 ส่วนหนึ่งเป็นผลมาจากโครงการขนาดใหญ่โดยเฉพาะการก่อสร้างสนามบินสุวรรณภูมิที่มียอดเบิกจ่ายลดลงจากไตรมาสที่แล้ว

การลงทุนในเครื่องจักรเครื่องมือภาคเอกชน ขยายตัวร้อยละ 10.7 สะท้อนตัวลงจากไตรมาสที่แล้วที่ขยายตัวร้อยละ 13.2 เป็นผลมาจากการลงทุนในหมวดเครื่องจักรที่ยังคงขยายตัวอย่างต่อเนื่อง ซึ่งเป็นการลงทุนในอุตสาหกรรมเครื่องจักรการผลิตชิ้นส่วนยานพาหนะ อุตสาหกรรมยางและพลาสติก อุตสาหกรรมเครื่องจักรไฟฟ้า เครื่องจักรอิเล็กทรอนิกส์ เป็นต้น ในขณะที่หมวดยานพาหนะและหมวดเครื่องใช้สำนักงานชะลอตัวลงจากไตรมาสที่แล้วโดยขยายตัวร้อยละ 12.9 และ 2.0 ตามลำดับ

การลงทุนในเครื่องจักรเครื่องมือภาครัฐ ขยายตัวร้อยละ 58.6 ปรับตัวสูงขึ้นอย่างต่อเนื่องจากไตรมาสที่แล้วที่ขยายตัวร้อยละ 16.3 เป็นผลมาจากการลงทุนของภาครัฐวิสาหกิจที่ขยายตัวสูงถึงร้อยละ 73.2 เนื่องจากมีการลงทุนในเครื่องจักรสำหรับโรงงานกิจการของบริษัท ปตท.จำกัด (มหาชน) และการลงทุนในการซื้อเครื่องจักรเครื่องมือของบริษัท ทศท คอร์ปอเรชั่น จำกัด (มหาชน) บริษัท กสท โทรคมนาคม จำกัด (มหาชน) เป็นต้น ประกอบกับในส่วนของรัฐบาลกลางและองค์กรปกครองส่วนท้องถิ่นก็ขยายตัวร้อยละ 39.7 โดยมีการเบิกจ่ายการลงทุนในหมวดเครื่องใช้สำนักงานเพิ่มสูงขึ้นในไตรมาสนี้

ส่วนเปลี่ยนแปลงสินค้าคงเหลือ



สินค้าคงเหลือปรับตัวสูงขึ้นมาก โดยมีมูลค่าในราคาประจำปี 93,361 ล้านบาท ส่วนใหญ่เป็นสินค้านำเข้าจากต่างประเทศ สินค้าที่ตังใจสต็อกเพิ่มขึ้น (Voluntary Inventories) ได้แก่ วัตถุดิบที่นำเข้าจากต่างประเทศ เช่น น้ำมันดิบ และผลิตภัณฑ์เหล็กและเหล็กกล้า ซึ่งมีการปิดซ่อมบำรุงโรงงานและเครื่องจักร ประกอบกับผู้ประกอบการคาดการณ์ว่าค่าเงินบาทจะอ่อนตัวลงอีก ทำให้สต็อกเพิ่มขึ้น นอกจากนี้มีการนำเข้าทองคำมาสะสมสต็อก เพื่อใช้เป็นวัตถุดิบในอุตสาหกรรมเครื่องประดับเพื่อการส่งออกที่มีแนวโน้มสูงขึ้น อุตสาหกรรมเครื่องดื่มในประเทศก็มีการสะสมสต็อกไว้สูงเช่นกัน เนื่องจากข่าวจะมีการปรับเพิ่มภาษีสรรพสามิต

สำหรับสินค้าที่สต็อกโดยไม่ตั้งใจ (Involuntary Inventories) ได้แก่ ผลิตภัณฑ์อิเล็กทรอนิกส์ และแผงวงจรไฟฟ้า เนื่องจากการส่งออกลดลงตามวัฏจักรขาของตลาดโลก

สินค้าที่สต็อกลดลง ได้แก่ ยางพารา และอุตสาหกรรมยานยนต์ โดยไตรมาสนี้ผลผลิตยางออกสู่ตลาดน้อย เพราะเข้าสู่ช่วงผลัดใบ ขณะที่ความต้องการจากประเทศจีนมีมาก

ขึ้น สำหรับอุตสาหกรรมยานยนต์และส่วนประกอบ สต็อกลดลง เนื่องจากความต้องการยังคงขยายตัวอย่างต่อเนื่อง ประกอบกับในเดือนมีนาคมมีการจัดงาน Bangkok International Motor Show ทำให้ยอดการจำหน่ายยังอยู่ในระดับสูง

ด้านต่างประเทศ

ดุลการค้าขาดดุลสูงสุดเป็นประวัติการณ์ ภายหลังวิกฤตการณ์ทางเศรษฐกิจ

มูลค่าการส่งออกและนำเข้าสินค้า

	2547	2547				2548
		Q1	Q2	Q3	Q4	Q1
มูลค่า ณ ราคาประจำปี						
1. การส่งออก (พันล้านบาท)	3,869	860	942	1,020	1,047	952
อัตราเพิ่มร้อยละ	19.7	11.7	19.0	25.4	21.9	10.7
2. การนำเข้า (พันล้านบาท)	3,801	851	949	1,010	991	1,076
อัตราเพิ่มร้อยละ	23.5	16.0	28.9	29.4	19.8	26.5
3. ดุลการค้า (พันล้านบาท)	68	9	-7	10	56	-125
มูลค่า ณ ราคาปีฐาน (2531)						
4. การส่งออก (พันล้านบาท)	1,967	463	480	508	515	461
อัตราเพิ่มร้อยละ	7.0	6.3	6.7	9.2	5.9	-0.5
5. การนำเข้า (พันล้านบาท)	1,657	399	422	428	409	445
อัตราเพิ่มร้อยละ	12.1	14.3	19.8	13.3	2.3	11.7
6. อัตราแลกเปลี่ยน (บาท/ดอลลาร์ สหรัฐ)	40.3	39.2	40.3	41.3	40.3	38.6

ที่มา: ธนาคารแห่งประเทศไทย

การส่งออกสินค้าและบริการ

การส่งออกสินค้า มีมูลค่าในราคาประจำปี 951,937 ล้านบาท ขยายตัวร้อยละ 10.7 ชะลอลงตามอุปสงค์ของตลาดส่งออกหลัก ได้แก่ ญี่ปุ่น กลุ่มอาเซียน และสหภาพยุโรป ที่ชะลอตัวร้อยละ 13.0 10.8 และ 7.7 ตามลำดับ โดยสินค้าส่งออกที่ใช้เทคโนโลยีในการผลิตสูงยังคงมีอัตราการขยายตัวอยู่ในเกณฑ์ดี ได้แก่ คอมพิวเตอร์และชิ้นส่วนผลิตภัณฑ์พลาสติก ยานพาหนะและชิ้นส่วน และผลิตภัณฑ์โลหะสามัญ แต่เมื่อพิจารณาในเชิงปริมาณ ลดลงร้อยละ 0.5 โดยสินค้าส่งออกสำคัญที่หดตัว คือ แผงวงจรไฟฟ้า ที่ลดลงตามภาวะการชะงักงันของอุตสาหกรรมอิเล็กทรอนิกส์ในตลาดโลก และสินค้าเกษตร ซึ่งได้รับผลกระทบจากปัญหาภัยแล้งในประเทศ

รายรับทางด้านบริการ มีมูลค่าในราคาประจำปี 195,976 ล้านบาท เพิ่มขึ้นในอัตราร้อยละ 3.3 โดยรายได้จากการท่องเที่ยวยังคงขยายตัวร้อยละ 3.1 แต่เมื่อพิจารณามูลค่าในราคาคงที่ รายได้จากการท่องเที่ยวชะลอตัวร้อยละ 1.5 และอัตราการเข้าพักโรงแรมเท่ากับร้อยละ 64.7 ลดลงจากระดับเดียวกันของปีที่แล้วซึ่งอยู่ที่ร้อยละ 68.3 เป็นผลจากการท่องเที่ยวในเดือนมกราคมได้รับผลกระทบจากเหตุการณ์ธรณีพิบัติภัยใน 6 จังหวัดชายฝั่งทะเลอันดามัน อย่างไรก็ตามการท่องเที่ยวเริ่มปรับตัวดีขึ้นในช่วงสองเดือนต่อมา

การนำเข้าสินค้าและบริการ

การนำเข้าสินค้า มีมูลค่าในราคาประจำปี 1,076,437 ล้านบาท ขยายตัวร้อยละ 26.5 โดยเฉพาะการนำเข้าน้ำมันและเชื้อเพลิง ยังคงมีปริมาณมากแม้ราคาจะสูงขึ้นอย่างต่อเนื่องก็ตาม นอกจากนี้ปริมาณการนำเข้าสินค้าขั้นกลางและวัตถุดิบและสินค้าทุนเพิ่มขึ้นเป็นจำนวนมาก โดยเฉพาะเหล็กและเครื่องจักรกล ซึ่งเป็นการนำเข้าเพื่อการผลิตและการลงทุนภายในประเทศ การนำเข้าทองคำในไตรมาสนี้มีอัตราการขยายตัวที่สูงมากเช่นกัน เนื่องจากราคาทองคำในตลาดโลกลดลง ทั้งหมดนี้ส่งผลให้มูลค่าการนำเข้าสินค้าในราคาคงที่ขยายตัวร้อยละ 11.7

รายจ่ายทางด้านบริการ มีมูลค่าในราคาประจำปี 125,604 ล้านบาท ขยายตัวร้อยละ 10.8 และเมื่อพิจารณามูลค่าในราคาคงที่ รายจ่ายทางด้านบริการขยายตัวร้อยละ 6.1 ชะลอลงจากไตรมาสที่แล้วที่ขยายตัวร้อยละ 13.3 อย่างไรก็ตามรายจ่ายเพื่อการท่องเที่ยวต่างประเทศขยายตัวสูงถึงร้อยละ 35.8

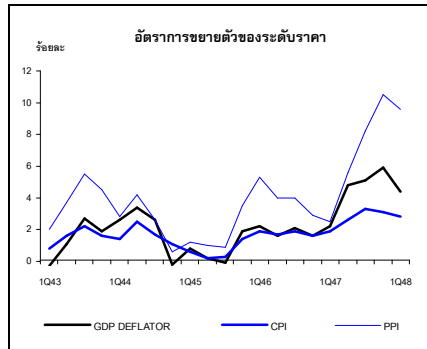
ดุลบัญชีเดินสะพัดและอัตราแลกเปลี่ยนเงินตราระหว่างประเทศ

ดุลการค้าในราคาประจำปีขาดดุล 124,500 ล้านบาท ซึ่งเป็นการขาดดุลสูงสุดเป็นประวัติการณ์ภายหลังวิกฤตการณ์ทางเศรษฐกิจ เป็นผลจากการนำเข้าที่ขยายตัวสูง ขณะที่ดุลบริการในราคาประจำปียังคงเกินดุล 70,372 ล้านบาท เนื่องจากภาวะการท่องเที่ยวเริ่มปรับตัวดีขึ้นหลังจากได้รับผลกระทบจากเหตุการณ์ธรณีพิบัติภัยในภาคใต้ ผลจากการขาดดุลการค้า ส่งผลให้ดุลบัญชีเดินสะพัดขาดดุล 61,496 ล้านบาท

ดุลบัญชีเดินสะพัด

	2547	2547				2548
		Q1	Q2	Q3	Q4	Q1
มูลค่า (พันล้านดอลลาร์)	7.0	2.1	0.6	1.4	2.9	-1.6
มูลค่า (พันล้านบาท)	280.8	82.7	23.1	57.4	117.7	-61.5
สัดส่วนต่อ GDP (ร้อยละ)	4.3	5.1	1.4	3.5	6.8	-3.5

ที่มา: ธนาคารแห่งประเทศไทย



โดยค่าเงินบาทในไตรมาสที่นี้แข็งค่าขึ้นร้อยละ 4.2 เทียบกับไตรมาสที่ผ่านมา โดยมีอัตราแลกเปลี่ยนเฉลี่ยที่ 38.6 บาทต่อดอลลาร์สหรัฐ

ดัชนีราคาผลิตภัณฑ์มวลรวมในประเทศ

ดัชนีราคาผลิตภัณฑ์มวลรวมในประเทศไตรมาสที่ 1/2548 จะลดลงเหลือร้อยละ 4.4 เทียบกับร้อยละ 5.9 ในไตรมาสที่แล้ว ในขณะที่ดัชนีราคาผู้บริโภคชะลอลงเหลือร้อยละ 2.8 จากร้อยละ 3.1 ในไตรมาสที่แล้ว และดัชนีราคาผู้ผลิตชะลอลงเหลือร้อยละ 9.6

ตารางที่ 1 ผลิตภัณฑ์มวลรวมในประเทศ (GDP) และผลิตภัณฑ์มวลรวมประชาชาติ (GNP)

หน่วย : พันล้านบาท

	2547p1	2546p				2547p1				2548p1
		Q1	Q2	Q3	Q4	Q1	Q2	Q3	Q4	Q1
GDP ราคาประจำปี	6,576.8	1,473.8	1,432.2	1,464.2	1,560.1	1,607.3	1,597.7	1,632.6	1,739.2	1,733.5
GDP ราคาปีฐาน 2531	3,671.7	865.6	831.7	843.5	919.3	923.6	885.2	894.9	968.0	953.9
อัตราเพิ่ม GDP ราคาปีฐาน (%) (เทียบกับระยะเดียวกันปีที่แล้ว)	6.1	6.6	6.3	6.8	7.7	6.7	6.4	6.1	5.3	3.3
GNP ราคาประจำปี	6,449.0	1,458.4	1,394.8	1,435.0	1,531.1	1,593.8	1,551.4	1,597.8	1,706.1	1,702.5
GNP ราคาปีฐาน 2531	3,618.8	861.2	815.5	830.9	906.8	920.5	864.4	880.0	953.9	940.9
อัตราเพิ่ม GNP ราคาปีฐาน (%) (เทียบกับระยะเดียวกันปีที่แล้ว)	6.0	7.3	6.6	5.9	6.1	6.9	6.0	5.9	5.2	2.2

p = ค่ารายได้รวมที่มีค่าเป็นค่าเบื้องต้น

p1 = ค่ารายได้รวมที่ยังไม่มีการประมวลค่ารายปี

ตารางที่ 2 อัตราการขยายตัวที่แท้จริง (real term) ของ GDP ด้านการผลิตเทียบกับระยะเดียวกันของปีที่แล้ว

หน่วย : ร้อยละ

	2547p1	2546p				2547p1				2548p1
		Q1	Q2	Q3	Q4	Q1	Q2	Q3	Q4	Q1
ภาคการเกษตร	-3.9	10.1	9.9	9.2	6.5	-2.0	-5.8	-5.2	-3.3	-8.2
การเกษตร การล่าสัตว์และการป่าไม้	-5.2	10.7	11.2	10.6	7.2	-4.7	-5.6	-4.7	-5.6	-11.7
การประมง	3.6	6.3	2.6	2.2	2.2	13.8	-7.3	-7.9	11.1	8.4
ภาคนอกการเกษตร	7.2	6.2	6.0	6.6	7.8	7.7	7.7	7.1	6.5	4.5
การเหมืองแร่และย่อยหิน	5.3	7.5	5.1	4.8	10.0	5.9	5.9	4.0	5.5	6.0
การอุตสาหกรรม	8.4	10.2	11.2	9.3	10.8	10.2	7.3	8.4	7.6	3.6
การไฟฟ้า ประปาและแก๊ส	5.5	4.3	7.0	4.4	2.8	3.7	5.4	8.0	4.9	8.5
การก่อสร้าง	12.7	-5.5	0.1	6.4	13.3	14.3	7.3	9.4	22.2	13.3
การค้าส่งค้าปลีก ซ่อมยานพาหนะ และของใช้	3.0	3.5	3.9	3.3	3.4	3.5	2.7	2.8	2.9	2.8
โรงแรมและภัตตาคาร	12.2	-2.5	-13.1	-1.3	1.0	1.8	28.4	16.3	6.1	-2.0
การขนส่ง คมนาคมและคลังสินค้า	7.7	6.0	0.6	4.3	4.0	5.9	10.4	8.4	6.5	4.9
การเงินและการธนาคาร	14.2	14.3	15.0	15.2	20.2	12.9	16.7	11.6	15.7	17.2
การค้าอสังหาริมทรัพย์ ธุรกิจให้เช่า และอื่นๆ	7.5	4.9	4.7	4.5	6.4	5.9	7.8	8.6	7.7	7.0
การบริหารราชการแผ่นดิน	0.2	-0.3	1.1	8.6	6.2	4.1	1.8	-3.3	-1.6	3.9
การศึกษา	1.5	2.6	3.5	0.9	0.6	3.1	4.5	-0.1	-1.4	3.0
การบริการสุขภาพและสังคมสงเคราะห์	2.8	-7.4	-6.8	0.0	0.8	6.4	6.5	-1.9	1.2	8.6
การบริการชุมชน สังคมและส่วนบุคคล	13.5	5.6	4.7	12.1	21.8	23.7	15.4	10.5	6.3	3.7
บริการคนรับใช้	3.7	0.3	3.2	4.5	4.0	3.3	4.1	3.7	3.6	2.5
ผลิตภัณฑ์มวลรวมในประเทศ (GDP)	6.1	6.6	6.3	6.8	7.7	6.7	6.4	6.1	5.3	3.3

ตารางที่ 3 อัตราการขยายตัวที่แท้จริง (real term) ของการใช้จ่ายผลิตภัณฑ์ในประเทศเทียบกับระยะเดียวกันของปีที่แล้ว

หน่วย : ร้อยละ

	2547p1	2546p				2547p1				2548p1
		Q1	Q2	Q3	Q4	Q1	Q2	Q3	Q4	
การใช้จ่ายของครัวเรือน	5.7	6.7	5.9	5.6	7.5	6.2	5.7	5.6	5.4	4.5
การใช้จ่ายของรัฐบาล	4.1	-8.1	4.6	4.2	7.9	7.0	4.9	0.3	5.2	16.0
การลงทุน	15.9	10.3	2.3	14.2	23.4	23.7	23.7	18.5	0.4	18.3
การลงทุนสินทรัพย์ถาวร	14.4	7.7	9.0	10.9	20.3	16.7	12.9	12.0	16.2	14.8
เอกชน	15.3	18.3	16.4	15.8	19.4	18.6	16.1	14.2	12.7	10.6
สาธารณะ	11.7	-16.6	-7.6	3.3	23.7	10.3	3.8	8.1	28.2	29.2
ส่วนเปลี่ยนสินค้าคงเหลือ	39.9	32.2	-144.8	31.9	44.6	72.5	554.3	130.4	-87.9	34.8
การส่งออกสินค้าและบริการ	7.8	12.6	4.7	4.2	7.1	6.2	11.8	8.4	5.2	-0.1
สินค้า	7.0	14.9	10.1	5.1	8.6	6.3	6.7	9.2	5.9	-0.5
บริการ	11.4	4.1	-19.5	0.2	1.4	5.8	43.3	4.5	2.1	1.3
การนำเข้าสินค้าและบริการ	12.2	12.6	1.5	3.8	13.4	13.5	20.1	12.5	3.9	10.8
สินค้า	12.1	14.2	3.8	4.6	17.1	14.3	19.8	13.3	2.3	11.7
บริการ	12.8	4.5	-10.6	-0.5	-4.8	9.5	21.8	7.4	13.3	6.1
การใช้จ่ายผลิตภัณฑ์ในประเทศ	5.9	6.9	6.5	7.2	7.7	6.6	6.2	6.1	4.9	2.8

ตารางที่ 4 การส่งออก นำเข้าและดุลบัญชีเดินสะพัด (ราคาประจำปี)

หน่วย : พันล้านบาท

	25471p	2546p				2547p1				2548p1
		Q1	Q2	Q3	Q4	Q1	Q2	Q3	Q4	
มูลค่าการส่งออกสินค้าและบริการ	4,604.5	946.3	913.3	979.8	1,047.2	1,049.9	1,118.8	1,195.4	1,240.3	1,147.9
อัตราเพิ่ม (ร้อยละ)	18.5	15.4	9.6	9.0	10.6	11.0	22.5	22.0	18.4	9.3
มูลค่าการนำเข้าสินค้าและบริการ	4,271.9	836.1	832.1	885.6	931.5	964.5	1,067.9	1,125.1	1,114.3	1,202.0
อัตราเพิ่ม (ร้อยละ)	22.6	15.9	8.0	8.8	12.5	15.4	28.3	27.0	19.6	24.6
ดุลการค้าและบริการ	332.6	110.2	81.1	94.3	115.7	85.4	50.9	70.4	126.0	-54.1
สัดส่วนต่อ GDP (ร้อยละ)	5.1	7.5	5.7	6.4	7.4	5.3	3.2	4.3	7.2	-3.1
รายได้ปัจจัยการผลิตสุทธิต่างประเทศ	-127.8	-15.4	-37.4	-29.1	-29.1	-13.5	-46.3	-34.9	-33.1	-31.0
เงินโอนสุทธิ	76.0	8.1	7.8	8.2	9.8	10.8	18.5	21.9	24.8	23.7
ดุลบัญชีเดินสะพัด	280.8	102.9	51.5	73.4	96.4	82.7	23.1	57.4	117.7	-61.5
สัดส่วนต่อ GDP (ร้อยละ)	4.3	7.0	3.6	5.0	6.2	5.1	1.4	3.5	6.8	-3.5

ตารางที่ 5 อัตราการขยายตัวดัชนีราคามูลผลิตภัณฑ์มวลรวมในประเทศ ดัชนีราคาผู้บริโภค

และดัชนีราคาผู้ผลิตเทียบกับระยะเดียวกันของปีที่แล้ว

หน่วย : ร้อยละ

	2547p1	2546p				2547p1				2548p1
		Q1	Q2	Q3	Q4	Q1	Q2	Q3	Q4	
ดัชนีราคามูลผลิตภัณฑ์มวลรวมในประเทศ	4.6	2.2	1.6	2.1	1.6	2.2	4.8	5.1	5.9	4.4
ดัชนีราคาผู้บริโภค	2.7	1.9	1.7	1.9	1.6	1.9	2.6	3.3	3.1	2.8
ดัชนีราคาผู้ผลิต	6.7	5.3	4.0	4.0	2.9	2.5	5.6	8.2	10.5	9.6

ตารางที่ 6 แหล่งที่มาของอัตราการขยายตัวผลิตภัณฑ์มวลรวมราคาคงที่ (ปีฐาน 2531)

หน่วย : ร้อยละ

	2547p1	2546p				2547p1				2548p1
		Q1	Q2	Q3	Q4	Q1	Q2	Q3	Q4	
ด้านอุปสงค์ (การใช้จ่าย)	5.9	6.8	6.5	7.3	7.7	6.5	6.2	6.2	4.8	2.8
อุปสงค์ภายในประเทศ	6.5	4.3	5.7	6.0	8.2	7.0	6.5	5.8	6.5	6.8
การใช้จ่ายของครัวเรือน	3.1	3.6	3.4	3.2	4.0	3.3	3.2	3.1	2.9	2.4
การใช้จ่ายของรัฐบาล	0.4	-0.7	0.4	0.4	0.6	0.5	0.4	0.0	0.4	1.3
การลงทุนสินทรัพย์ถาวร	3.0	1.5	1.9	2.4	3.6	3.2	2.8	2.7	3.2	3.1
การส่งออกสุทธิ (อุปสงค์ภายนอก)	-1.1	1.8	2.2	0.8	-1.8	-2.6	-2.5	-0.9	1.5	-5.6
การส่งออกสินค้าและบริการ	5.0	7.5	3.0	2.9	4.7	3.9	7.5	5.6	3.4	-0.1
การนำเข้าสินค้าและบริการ	6.1	5.7	0.8	2.0	6.4	6.5	9.9	6.5	2.0	5.5
ส่วนเปลี่ยนแปลงสินค้าคงเหลือ	0.5	0.7	-1.4	0.5	1.2	2.0	2.2	1.3	-3.1	1.6
ด้านอุปทานในประเทศ (การผลิต)	6.1	6.6	6.3	6.8	7.7	6.7	6.4	6.1	5.3	3.3
เกษตร	-0.4	1.0	0.9	0.7	0.8	-0.2	-0.5	-0.4	-0.4	-0.8
อุตสาหกรรม	3.2	3.7	4.1	3.5	4.0	3.8	2.8	3.2	2.9	1.4
ก่อสร้าง	0.3	-0.1	0.0	0.2	0.2	0.3	0.2	0.3	0.4	0.3
บริการและอื่น ๆ	3.0	2.0	1.3	2.4	2.7	2.8	4.0	3.0	2.4	2.4

หมายเหตุ ผลรวมด้านอุปสงค์เทียบกับด้านอุปทานไม่เท่ากันเนื่องจากค่าสถิติผิดพลาด

ตารางที่ 7 อัตราการขยายตัวผลิตภัณฑ์มวลรวมในประเทศด้านการผลิตและการใช้จ่าย ราคาคงที่ (ปีฐาน 2531)

เทียบกับไตรมาสที่แล้ว ปรับด้วยดัชนีฤดูกาล

หน่วย : ร้อยละ

	2547p1	2546p				2547p1				2548p1
		Q1	Q2	Q3	Q4	Q1	Q2	Q3	Q4	
ด้านอุปสงค์ (การใช้จ่าย)										
การใช้จ่ายของครัวเรือน	9.6	1.8	2.3	0.7	2.5	0.5	5.3	1.7	4.5	-2.2
การใช้จ่ายของรัฐบาล	4.5	2.5	2.9	2.4	1.5	0.1	0.5	-2.2	8.7	10.2
การลงทุนสินทรัพย์ถาวร	14.7	4.6	3.4	5.4	4.6	2.2	0.2	5.0	8.8	0.1
การส่งออกสินค้าและบริการ	7.9	3.1	-1.7	2.7	3.0	2.2	3.4	-0.4	0.1	-3.2
การนำเข้าสินค้าและบริการ	12.2	1.3	-1.8	5.1	8.5	1.1	4.1	-1.3	0.1	7.5
ด้านอุปทานในประเทศ (การผลิต)										
เกษตร	-4.1	9.1	1.1	0.1	-3.5	0.5	-3.1	0.9	-1.2	-5.1
อุตสาหกรรม	8.4	2.7	3.0	1.5	3.1	2.2	0.4	2.6	2.1	-1.5
ก่อสร้าง	13.3	0.8	5.4	3.3	2.2	3.2	-2.0	6.7	12.0	-2.9
บริการและอื่น ๆ	6.2	0.5	-0.3	3.0	2.0	0.8	2.1	0.9	1.0	1.0
ผลิตภัณฑ์มวลรวมในประเทศ	6.1	2.2	1.2	2.1	1.9	1.4	0.8	1.7	1.5	-0.6

FORTHCOMING RELEASES

2005

JULY

31 Capital Stock of Thailand 2004
(publication)

AUGUST

SEPTEMBER

5 GDP : Q2/2005
(press release, publication, internet)
(09.30 local time)

30 Flow-of-Funds Accounts of Thailand 2003
(statistical tables on internet)

OCTOBER

29 Input-Output Table of Thailand 2000
(statistical tables on internet)

NOVEMBER

30 National Income of Thailand 2004
(statistical tables on internet)

DECEMBER

6 GDP : Q3/2005
(press release, publication, internet)
(09.30 local time)

30 Flow-of-Funds Accounts of Thailand 2003
(publication)

2006

JANUARY

31 National Income of Thailand 2004
(publication)

FEBRUARY

28 Gross Regional and Provincial Products
2005 (Sub region)
(publication)

MARCH

6 GDP : Q4/2005
(press release, publication, internet)
(09.30 local time)

APRIL

28 Flow-of-Funds Accounts of Thailand 2004
(statistical tables on internet)

MAY

31 Capital Stock of Thailand 2005
(statistical tables on internet)

JUNE

5 GDP : Q1/2006
(press release, publication, internet)
(09.30 local time)

30 Gross Regional and Provincial Products
2005 (statistical tables on internet)

JULY

31 Capital Stock of Thailand 2005
(publication)

AUGUST

31 Flow-of-Funds Accounts of Thailand 2004
(publication)

SEPTEMBER

4 GDP : Q2/2006
(press release, publication, internet)
(09.30 local time)