



ผลิตภัณฑ์มวลรวมในประเทศ ไตรมาสที่ 2/2548

GROSS DOMESTIC PRODUCT: Q2/2005

GDP QUARTERLY REPORT



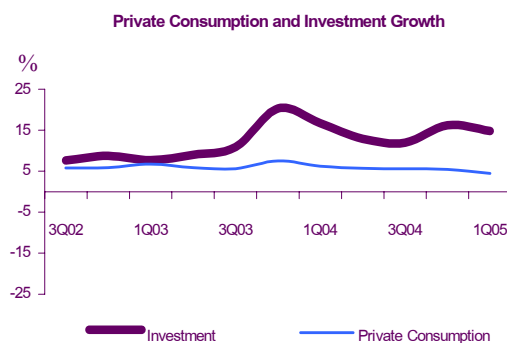
HIGHLIGHT OF Q2/2005

GDP GROWTH BY SECTOR (YoY)

	2004E	1H04	2H04	1Q05	2Q05	1H05
Agriculture	-3.9	-3.7	-4.0	-7.9	-2.3	-5.4
Non-agriculture	7.2	7.7	6.8	4.6	5.0	4.8
GDP	6.1	6.6	5.7	3.3	4.4	3.9

GDP ในไตรมาสที่ 2/2548 ขยายตัวร้อยละ 4.4 จากการขยายตัวของภาคการผลิต และการใช้จ่ายภาคครัวเรือน แม้ราคามัมนัจะปรับตัวเพิ่มขึ้นอย่างต่อเนื่อง

- เศรษฐกิจไทยในไตรมาสที่ 2/2548 ขยายตัวร้อยละ 4.4 สูงกว่าร้อยละ 3.3 ในไตรมาสก่อนหน้า เป็นผลจากการขยายตัวของภาคการผลิต ที่ปรับตัวดีขึ้นจากอัตราชะลอตัวของไตรมาสก่อน ทั้งภาคเกษตรและนอกภาคเกษตร
- GDP ภาคเกษตรติดลบร้อยละ 2.3 ปรับตัวดีขึ้นจากไตรมาสที่แล้วที่ติดลบร้อยละ 7.9 โดยที่ผลผลิตข้าวเปลือกนาปรังยังคงได้รับผลกระทบจากภัยแล้ง ผลผลิตยางพารารวมถึงผลผลิตไก่และกุ้งเพิ่มขึ้นตามการขยายตัวของอุปสงค์ในตลาดต่างประเทศ โดยที่ระดับราคาสินค้าเกษตรยังคงเพิ่มขึ้น
- GDP ภาคนอกเกษตรขยายตัวร้อยละ 5.0 เทียบกับร้อยละ 4.6 ในไตรมาสก่อน จากการขยายการผลิตในสาขาอุตสาหกรรมที่เร่งตัวขึ้นในทุกกลุ่มอุตสาหกรรม โดยเฉพาะอุตสาหกรรมสินค้าทุนและเทคโนโลยี อาหารและเครื่องดื่ม และผลิตภัณฑ์โลหะ



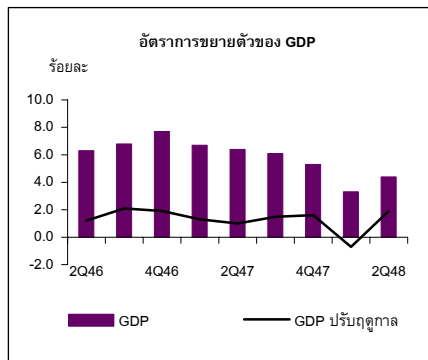
อุปสงค์รวมภายในประเทศขยายตัวสูงกว่าไตรมาสแรกเพียงเล็กน้อย ในขณะที่อุปสงค์ภายนอกประเทศสุทธิติดลบเพิ่มขึ้น

- การบริโภคของครัวเรือนขยายตัวร้อยละ 4.7 เทียบกับร้อยละ 4.5 ในไตรมาสที่แล้ว จากการที่รายได้ภาคเกษตรเพิ่มขึ้น การว่างงานที่ลดลง และการขยายตัวของสินเชื่อเพื่อการบริโภค แม้จะได้รับผลกระทบจากราคาน้ำมันที่ปรับตัวสูงขึ้นต่อเนื่อง
- การลงทุนขยายตัวร้อยละ 14.2 ต่ำกว่าร้อยละ 15.1 ในไตรมาสก่อน เนื่องจากการก่อสร้างภาคเอกชนชะลอตัวจากต้นทุนที่สูงขึ้น ขณะที่การลงทุนภาครัฐขยายตัวต่ำกว่าร้อยละ 29.2 ในไตรมาสที่แล้ว เนื่องจากโครงการก่อสร้างขนาดใหญ่โดยเฉพาะสนามบินสุวรรณภูมิก่อสร้างเกือบแล้วเสร็จ ส่วนการลงทุนภาคเอกชนยังคงเป็นตัวเร่งโดยขยายตัวร้อยละ 12.3 จากการขยายการลงทุนในหมวดเครื่องจักรและเครื่องใช้สำนักงาน
- อุปสงค์สุทธินอกประเทศติดลบมากขึ้น จากการส่งออกสุทธิที่ลดลงถึงร้อยละ 60.7 เนื่องจากปริมาณการส่งออกที่ขยายตัวเพียงร้อยละ 0.3 ขณะที่ปริมาณการนำเข้าขยายตัวถึงร้อยละ 15.1 โดยเฉพาะการนำเข้าน้ำมัน เหล็ก และสินค้าทุน ส่วนบริการสุทธิขยายตัวร้อยละ 19.5 จากภาวะการท่องเที่ยวที่ปรับตัวขึ้นภายหลังเหตุการณ์ธรณีพิบัติภัยสึนามิ

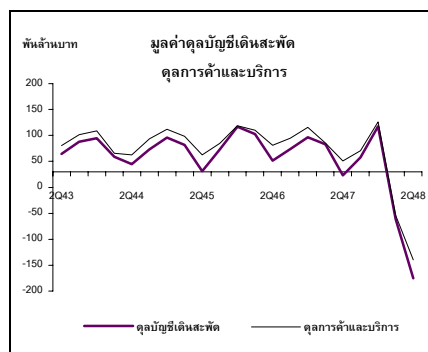
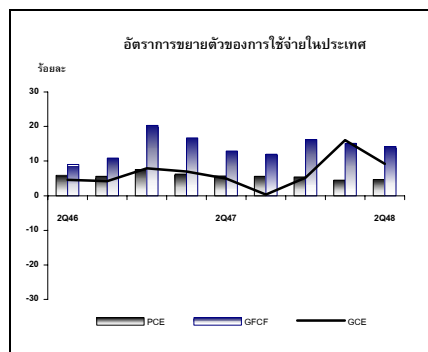
ผลิตภัณฑ์มวลรวมในประเทศ ไตรมาสที่ 2/2548

ภาพรวม: GDP ขยายตัวร้อยละ 4.4 จากการขยายตัวของภาคการผลิต แม้จะเผชิญความเสี่ยงจากราคาน้ำมันที่ปรับตัวสูงขึ้นอย่างต่อเนื่อง

ผลิตภัณฑ์มวลรวมในประเทศ (GDP)



ไตรมาสที่ 2/2548 ขยายตัวร้อยละ 4.4



เศรษฐกิจในไตรมาสที่ 2/2548 ขยายตัวร้อยละ 4.4 ปรับตัวดีขึ้นจากไตรมาสที่แล้ว ในขณะที่ด้านอุปสงค์รวมภายในประเทศขยายตัวร้อยละ 4.3 มาจากการใช้จ่ายครัวเรือนที่ขยายตัวร้อยละ 4.7 ส่วนการลงทุนขยายตัวร้อยละ 14.2 ชะลอลงจากไตรมาสก่อนเล็กน้อย และอุปสงค์ภายนอกประเทศสุทธิมีแนวโน้มหดตัวมากถึงร้อยละ 60.7 เนื่องจากปริมาณสินค้าส่งออกที่ขยายตัวเพียงร้อยละ 0.3 ขณะที่การนำเข้าสินค้าสูงถึงร้อยละ 15.1 บริการสุทธิปรับตัวดีขึ้นที่ร้อยละ 19.5 จากภาวะการท่องเที่ยวที่ฟื้นตัวดีขึ้น

ภาวะการผลิตโดยรวมขยายตัวร้อยละ 4.4 ปัจจัยสำคัญมาจากภาคนอกเกษตรที่ขยายตัวร้อยละ 5.0 เป็นผลมาจากสาขาอุตสาหกรรมที่เร่งตัวขึ้นในทุกกลุ่มอุตสาหกรรม โดยเฉพาะอุตสาหกรรมอาหารและเครื่องดื่ม อุตสาหกรรมโลหะ และอุตสาหกรรมสินค้าทุนและเทคโนโลยี ภาคเกษตรหดตัวร้อยละ 2.3 เนื่องจากผลผลิตภาคเกษตรหดตัวลงโดยผลผลิตข้าวเปลือกนาปรังยังคงได้รับผลกระทบจากภาวะภัยแล้ง อย่างไรก็ตาม ผลผลิตยางพารายังคงเพิ่มขึ้นตามอุปสงค์ในตลาดต่างประเทศ ในขณะที่ผลผลิตไก่และกุ้งเพิ่มขึ้นตามการขยายตัวของการส่งออก

GDP ที่ปรับค่าดัชนีฤดูกาล ขยายตัวร้อยละ 1.9 เทียบกับที่หดตัวร้อยละ 0.7 ในไตรมาสที่แล้ว

ผลิตภัณฑ์มวลรวมในประเทศ (GDP)

(ร้อยละ)

	2547	2547				2548	
		Q1	Q2	Q3	Q4	Q1	Q2
ภาคเกษตร	-3.9	-2.0	-5.8	-5.2	-3.3	-7.9	-2.3
ภาคนอกเกษตร	7.2	7.7	7.7	7.1	6.5	4.6	5.0
GDP	6.1	6.7	6.4	6.1	5.3	3.3	4.4
GDP ปรับฤดูกาล		1.3	1.0	1.5	1.6	-0.7	1.9

ผลิตภัณฑ์มวลรวมในประเทศ ในไตรมาสนี้มีมูลค่า 1,717.8 พันล้านบาท เมื่อหักค่าตอบแทนจากปัจจัยการผลิตสุทธิจ่ายไปต่างประเทศ 62.1 พันล้านบาท คงเหลือเป็นผลิตภัณฑ์มวลรวมประชาชาติ (Gross National Product : GNP) เท่ากับ 1,655.7 พันล้านบาท มูลค่า GNP ที่แท้จริงเพิ่มขึ้นร้อยละ 3.7

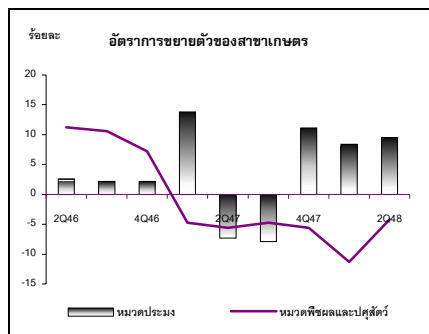
ดุลการค้าและบริการ ขาดดุล 139.4 พันล้านบาท และเมื่อรวมกับรายได้สุทธิจากปัจจัยการผลิตและเงินโอนสุทธิจากต่างประเทศ ซึ่งขาดดุล 36.2 พันล้านบาท ทำให้ดุลบัญชีเดินสะพัดขาดดุล 175.6 พันล้านบาท หรือร้อยละ 10.2 ของ GDP ต่อเนื่องจากการที่ขาดดุลร้อยละ 3.5 ในไตรมาสที่แล้ว

ดัชนีราคาผลิตภัณฑ์มวลรวมในประเทศ เพิ่มขึ้นร้อยละ 3.0 ชะลอตัวจากร้อยละ 4.4 ในไตรมาสที่แล้ว ดัชนีราคาผู้ผลิตเพิ่มขึ้นร้อยละ 9.5 ในขณะที่ดัชนีราคาผู้บริโภคเพิ่มขึ้นร้อยละ 3.7

ด้านการผลิต

การผลิตโดยรวมขยายตัวร้อยละ 4.4 โดยภาคเกษตรยังคงลดลงต่อเนื่องร้อยละ 2.3 ในขณะที่ภาคนอกเกษตรขยายตัวเร่งขึ้นร้อยละ 5.0

พืชผลหดตัวลง
ประมงชะลอตัว
ในขณะที่ปศุสัตว์ขยายตัวสูง



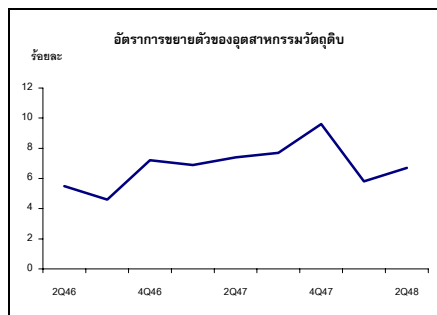
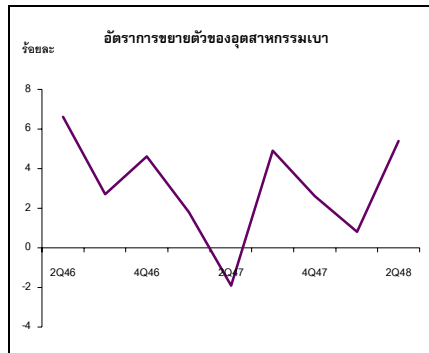
การผลิตขยายตัวร้อยละ 4.4 สูงขึ้นจากร้อยละ 3.3 ในไตรมาสก่อน เป็นผลจากภาคนอกเกษตรที่ขยายตัวร้อยละ 5.0 เนื่องจากการผลิตสาขาอุตสาหกรรมโดยรวมขยายตัวสูงขึ้น หลังจากที่จะหดตัวลงมากในไตรมาสก่อน โรงแรมและภัตตาคารขยายตัวดีขึ้นจากจำนวนนักท่องเที่ยวที่เริ่มปรับตัวดีขึ้น การก่อสร้าง การเงินและการธนาคารยังขยายตัวในระดับที่ดีแม้ว่าจะชะลอลงจากไตรมาสก่อน ส่วนการผลิตภาคเกษตรยังคงหดตัวจากผลกระทบของภัยแล้ง แต่ขนาดความรุนแรงเริ่มลดลง

สาขาเกษตร

การผลิตหดตัวร้อยละ 2.3 ปรับตัวดีขึ้นจากที่ลดลงตัวร้อยละ 7.9 ในไตรมาสที่แล้ว เนื่องจากหมวดพืชผลลดลงร้อยละ 6.0 ในขณะที่หมวดปศุสัตว์และหมวดประมงขยายตัวร้อยละ 9.9 และ 9.2 ตามลำดับ

- **หมวดพืชผล** ลดลงร้อยละ 6.0 จากการหดตัวร้อยละ 16.4 ในไตรมาสที่แล้ว เนื่องจากภาวะภัยแล้งยังคงส่งผลกระทบต่อพืชผลเกษตรทำให้ผลผลิตพืชส่วนใหญ่ลดลง โดยเฉพาะพืชหลักสำคัญ คือ ข้าวเปลือกนาปรังที่ได้รับผลกระทบจากภาวะฝนทิ้งช่วงมาตั้งแต่ปลายปี 2547 ทำให้แหล่งเก็บกักน้ำและอ่างเก็บน้ำตามเขื่อนต่างๆ มีปริมาณน้ำน้อย ไม่เพียงพอต่อการเพาะปลูก นอกจากนี้ผลผลิตอ้อยและมันสำปะหลังลดลง เนื่องจากปีที่ผ่านมามีช่วงฤดูฝนสั้นกว่าปกติ ก่อให้เกิดวิกฤตภัยแล้งทั่วบริเวณภาคตะวันออกเฉียงเหนือ ทำให้การเจริญเติบโตของมันสำปะหลังและอ้อยโรงงานไม่สมบูรณ์
- **หมวดปศุสัตว์** ขยายตัวร้อยละ 9.9 โดยผลผลิตไก่เพิ่มขึ้นตามการส่งออกไก่ปรุงสุกที่เพิ่มขึ้นจากปัญหาไข้หวัดนกที่คลี่คลายลง รวมถึงสุกรที่มีผลผลิตออกสู่ตลาดเพิ่มขึ้นอย่างสม่ำเสมอ ตามความต้องการบริโภคของประชาชน
- **หมวดประมง** ขยายตัวร้อยละ 9.2 สูงกว่าร้อยละ 8.4 ในไตรมาสที่แล้ว ตามปริมาณการส่งออกกุ้งที่เพิ่มขึ้น ประกอบกับฐานการผลิตกุ้งในปีที่แล้วต่ำ เนื่องจากอยู่ระหว่างการรอผลการตัดสินใจของสหรัฐอเมริกาในเรื่องภาษีตอบโต้การทุ่มตลาด (Anti-Dumping Duty: AD)
- **ระดับราคาสินค้าเกษตร** สูงขึ้นร้อยละ 4.7 เป็นผลจากพืชผลเกษตรหลักมีผลผลิตออกสู่ตลาดน้อย ทำให้ราคาผลผลิตสูงขึ้นตามความต้องการของตลาด เช่น ข้าว อ้อย มันสำปะหลัง ในขณะที่ราคาปศุสัตว์สูงขึ้นในส่วนของ ไก่ และราคาของสัตว์น้ำสูงขึ้นจากภาวะต้นทุนการผลิตที่เพิ่มขึ้น

ผลผลิตขยายตัวเพิ่มขึ้น ในทุกกลุ่มอุตสาหกรรม



สาขาอุตสาหกรรม

การผลิตสาขาอุตสาหกรรมขยายตัวร้อยละ 6.4 สูงขึ้นจากร้อยละ 3.5 ในไตรมาสที่แล้ว เป็นการขยายตัวในทุกกลุ่มอุตสาหกรรมทั้งอุตสาหกรรมเบา อุตสาหกรรมวัตถุดิบ และอุตสาหกรรมสินค้าทุนและเทคโนโลยี โดยเฉพาะอุตสาหกรรมที่พึ่งพาการส่งออกขยายตัวได้ดี อุตสาหกรรมที่มีการขยายตัวสูงประกอบด้วยอุตสาหกรรมอาหารและเครื่องดื่ม เสื้อผ้า อโลหะ โลหะ เครื่องใช้ไฟฟ้า และอุปกรณ์คอมพิวเตอร์

อัตราการขยายตัวสาขาอุตสาหกรรม

(ร้อยละ)

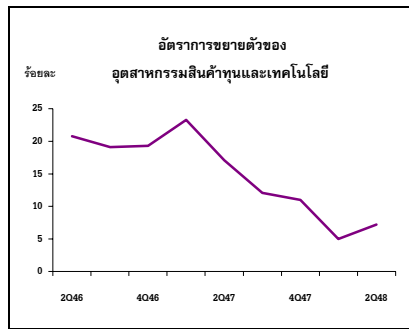
	2547	2547				2548	
		Q1	Q2	Q3	Q4	Q1	Q2
อุตสาหกรรมเบา	1.6	1.8	-1.9	4.9	2.6	0.8	5.4
อุตสาหกรรมวัตถุดิบ	7.9	6.9	7.4	7.7	9.6	5.8	6.7
อุตสาหกรรมสินค้าทุนและเทคโนโลยี	15.5	23.3	17.1	12.1	11.0	5.0	7.2
อุตสาหกรรมรวม	8.3	10.2	7.3	8.4	7.6	3.5	6.4

อุตสาหกรรมเบา ขยายตัวร้อยละ 5.4 สูงขึ้นจากร้อยละ 0.8 ในไตรมาสที่แล้ว เป็นผลจากอุตสาหกรรมอาหารและเครื่องดื่มปรับตัวดีขึ้น ในขณะที่อุตสาหกรรมเสื้อผ้ายังขยายตัวได้ดี โดยการผลิของอุตสาหกรรมที่สำคัญในกลุ่มนี้มีดังนี้

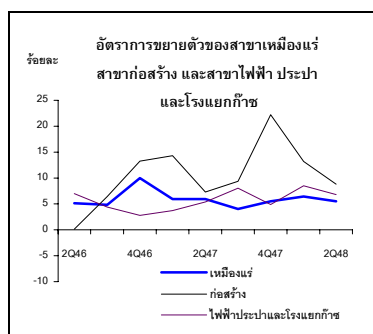
- **อาหารและเครื่องดื่ม** การผลิตสูงขึ้นร้อยละ 10.2 จากที่หดตัวลงร้อยละ 4.6 ในไตรมาสที่แล้วโดยอุตสาหกรรมอาหารขยายตัวร้อยละ 9.1 เป็นผลจากอุตสาหกรรมอาหารทะเลแปรรูป ผลิตภัณฑ์แปรรูปจากไก่ขยายตัวสูงตามการส่งออกที่เพิ่มขึ้น อุตสาหกรรมเครื่องดื่มการผลิตเพิ่มขึ้นร้อยละ 11.6 เนื่องจากการผลิตของอุตสาหกรรมสุรา และอุตสาหกรรมเบียร์ขยายตัวสูงเพื่อสะสมเป็นสินค้าคงคลังจากข่าวการจะปรับภาษีสรรพสามิตเพิ่มขึ้นในอนาคต
- **เสื้อผ้าและเครื่องแต่งกาย** ขยายตัวร้อยละ 7.7 เนื่องจากการส่งออกไปยังตลาดต่างประเทศหลัก เช่น สหรัฐอเมริกา มีการขยายตัวได้ดี เป็นผลจากการที่สหรัฐอเมริกาพยายามกดดันให้ลดการส่งออกสินค้าจากจีนไปยังสหรัฐอเมริกา โดยนำมาตรการฉุกเฉินเพื่อตอบโต้การนำเข้าสินค้าที่เพิ่มขึ้น (safeguard) มาใช้กับสินค้าจีน ทำให้เป็นผลดีต่อประเทศคู่แข่ง เช่น ประเทศไทย

อุตสาหกรรมวัตถุดิบ ขยายตัวสูงขึ้นร้อยละ 6.7 จากร้อยละ 5.8 ในไตรมาสที่แล้ว อุตสาหกรรมสำคัญในกลุ่มนี้ที่มีการขยายตัวสูงประกอบด้วย

- **อุตสาหกรรมสิ่งพิมพ์** ขยายตัวร้อยละ 12.5 จากธุรกิจสิ่งพิมพ์โดยรวมที่มีผลการประกอบการดี
- **อุตสาหกรรมอโลหะ** ขยายตัวร้อยละ 12.4 เนื่องจากการผลิตผลิตภัณฑ์เซรามิก และผลิตภัณฑ์คอนกรีตที่ใช้ในการก่อสร้างขยายตัวดี
- **อุตสาหกรรมโลหะ** ขยายตัวร้อยละ 24.1 จากที่หดตัวร้อยละ 3.2 ในไตรมาสที่แล้ว เป็นผลจากฐานการผลิตในปีที่แล้วต่ำเนื่องจากภาครัฐมีการยกเลิกภาษีตอบโต้การทุ่มตลาด นอกจากนั้นผู้ผลิตบางรายที่หยุดการผลิตในช่วงวิกฤติเศรษฐกิจได้เริ่มดำเนินการตามปกติ



การใช้ไฟฟ้าโดยรวมขยายตัวสูงขึ้น
โดยเฉพาะภาคครัวเรือน กิจการขนาดเล็กและขนาดกลาง ในขณะที่กิจการขนาดใหญ่ การใช้ไฟฟ้าชะลอ



อุตสาหกรรมสินค้าทุนและเทคโนโลยี การผลิตขยายตัวสูงขึ้นร้อยละ 7.2 จากร้อยละ 5.0 ในไตรมาสที่แล้ว เป็นผลจากอุตสาหกรรมการผลิตเพื่อการส่งออกขยายตัวสูง เช่น เครื่องปรับอากาศ Hard disk drive และรถยนต์เพื่อการพาณิชย์ เป็นต้น การผลิตของอุตสาหกรรมสำคัญในกลุ่มนี้ดังนี้

- **เครื่องจักรและอุปกรณ์** การผลิตขยายตัวสูงขึ้นร้อยละ 14.5 เนื่องจากเครื่องใช้ไฟฟ้าในครัวเรือน เช่น เครื่องปรับอากาศ และตู้เย็นการผลิตขยายตัวสูงผลจากการส่งออกที่เพิ่มสูงขึ้น
- **เครื่องจักรสำนักงาน** การผลิตสูงขึ้นอย่างต่อเนื่องถึงร้อยละ 20.9 สินค้าหลักในอุตสาหกรรมนี้คือ คอมพิวเตอร์และอุปกรณ์ การผลิตขยายตัวได้ดีโดยเฉพาะการผลิต Hard disk drive ตามการส่งออกของหมวดคอมพิวเตอร์และอุปกรณ์ที่ขยายตัวได้ดีถึงร้อยละ 31.9
- **ยานยนต์** การผลิตปรับตัวดีขึ้นขยายตัวร้อยละ 5.9 จากร้อยละ 1.9 ในไตรมาสก่อน แม้ว่าการผลิตรถยนต์หนึ่งส่วนบุคคลยังคงลดลงต่อเนื่อง แต่การผลิตรถยนต์เพื่อการพาณิชย์ขยายตัวได้ดีเป็นผลจากการส่งออกขยายตัวสูงขึ้นในประเทศออสเตรีย นิวซีแลนด์

สาขาไฟฟ้า ประปา และโรงแยกก๊าซ

ขยายตัวร้อยละ 6.8 ชะลอตัวลงจากร้อยละ 8.5 ในไตรมาสที่แล้วเนื่องจากหมวดไฟฟ้า ซึ่งมีสัดส่วนร้อยละ 87.2 ของสาขาขยายตัวร้อยละ 7.5 ชะลอตัวจากร้อยละ 9.2 ตามปริมาณการใช้ไฟฟ้าโดยรวมที่ขยายตัวร้อยละ 7.4 โดยผู้ใช้ไฟฟ้าประเภทที่อยู่อาศัย กิจการขนาดเล็ก ขนาดกลางและกิจการเฉพาะอย่างขยายตัวเพิ่มขึ้น สำหรับกิจการขนาดใหญ่ที่มีสัดส่วนการใช้ไฟฟ้าถึงร้อยละ 40.5 ขยายตัวร้อยละ 8.8 ชะลอตัวลงจากร้อยละ 9.2 ในไตรมาสที่แล้ว ในขณะที่ส่วนราชการชะลอตัวลงตามนโยบายประหยัดพลังงาน สำหรับโรงแยกก๊าซธรรมชาติ ขยายตัวร้อยละ 5.9 ชะลอลงจากร้อยละ 6.8 ในไตรมาสที่แล้วตามปริมาณการผลิตก๊าซธรรมชาติที่ชะลอตัวลง หมวดประปา ขยายตัวร้อยละ 2.0 ชะลอลงจากร้อยละ 4.5 ในไตรมาสก่อน

อัตราการใช้ไฟฟ้าของปริมาณการใช้กระแสไฟฟ้าจำแนกตามประเภทผู้ใช้

(ร้อยละ)

	2547	2547				2548	
		Q1	Q2	Q3	Q4	Q1	Q2
ที่อยู่อาศัย	5.2	5.1	5.7	6.0	3.8	4.8	6.0
สัดส่วน	21.9	21.1	23.4	21.9	21.1	20.8	23.1
กิจการขนาดเล็ก	6.7	5.1	5.4	7.4	8.8	10.5	10.9
สัดส่วน	9.8	9.6	10.1	9.8	9.9	9.9	10.4
กิจการขนาดกลาง	0.5	3.1	2.3	0.2	-3.3	1.1	4.3
สัดส่วน	17.9	18.4	17.8	18.0	17.6	17.4	17.3
กิจการขนาดใหญ่	13.0	12.6	12.7	14.2	12.6	9.2	8.8
สัดส่วน	41.5	42.0	40.0	41.7	42.4	42.9	40.5
กิจการเฉพาะอย่าง	7.2	4.1	9.2	8.8	6.5	0.7	5.2
สัดส่วน	3.1	3.1	3.1	3.1	3.0	3.0	3.1
ส่วนราชการ	3.1	4.3	5.4	0.4	2.5	3.9	2.4
สัดส่วน	3.4	3.3	3.4	3.6	3.3	3.2	3.3
อื่นๆ	10.3	2.9	2.7	7.1	29.9	19.9	18.6
สัดส่วน	2.3	2.5	2.1	2.1	2.6	2.8	2.4
รวม	7.6	7.6	7.7	8.1	7.0	6.7	7.4

ที่มา : การไฟฟ้านครหลวงและการไฟฟ้าส่วนภูมิภาค

**การผลิตก๊าซธรรมชาติน้ำมันดิบและ
หินกรวดทราย ชะลอลง ส่วนการผลิตลิแกนด์
ขยายตัวสูงขึ้น**

สาขาเหมืองแร่และถ่านหิน

ขยายตัวร้อยละ 5.5 โดยปริมาณการผลิตก๊าซธรรมชาติและน้ำมันดิบ ขยายตัวร้อยละ 7.4 ชะลอตัวลงจากไตรมาสที่แล้วที่ขยายตัวร้อยละ 9.1 เป็นผลจากน้ำมันดิบ เพิ่มขึ้นร้อยละ 17.9 โดยการผลิตเพิ่มขึ้นจากแหล่งยะลาและสุราษฎร์เนื่องจากขยายกำลังการผลิตเพิ่มขึ้น แต่ก๊าซธรรมชาติ และก๊าซธรรมชาติเหลวขยายตัวเพียงร้อยละ 6.0 และ 2.3 ตามลำดับ ส่วนหินกรวด ทราย ขยายตัวร้อยละ 8.5 ชะลอตัวลงตามภาวะการก่อสร้าง การผลิต ลิแกนด์ ขยายตัวร้อยละ 8.9 เพิ่มขึ้นจากไตรมาสก่อนที่ขยายตัวร้อยละ 3.3 ในขณะที่ แร่อื่น ๆ ลดลงร้อยละ 6.3 ประกอบด้วยหินปูน หินอ่อน ยิปซัม โปแตสเซียม และ โซเดียมฯ ส่วนแร่ทองคำและแร่เงินลดลงเช่นเดียวกัน

สาขาก่อสร้าง

**การก่อสร้างรวมขยายตัวร้อยละ 8.8
โดยการก่อสร้างภาครัฐลดลง
แต่การก่อสร้างเอกชนชะลอลงเล็กน้อย**

ขยายตัวร้อยละ 8.8 ชะลอตัวลงจากร้อยละ 13.2 ในไตรมาสที่แล้วเป็นผลมาจาก มูลค่าเพิ่มของการก่อสร้างภาครัฐขยายตัวร้อยละ 9.0 ชะลอตัวลงจากร้อยละ 15.9 ในไตรมาสที่แล้ว ส่วนมูลค่าเพิ่มของการก่อสร้างภาคเอกชนขยายตัวร้อยละ 8.7 ชะลอลง เล็กน้อยจากการชะลอตัวลงในการก่อสร้างอาคารประเภทที่อยู่อาศัย อาคารพาณิชย์และ อาคารโรงงาน

สาขาคมนาคมและขนส่ง

การคมนาคมและขนส่งทรงตัว

การขยายตัวอยู่ในระดับทรงตัวร้อยละ 4.9 โดยบริการการขนส่งขยายตัวเพียงร้อยละ 1.7 เนื่องจากการขนส่งผู้โดยสารหดตัวลงจากภาวะราคาค่าโดยสารสูงขึ้น แต่การขนส่งสินค้า และการขนส่งทางอากาศขยายตัวร้อยละ 5.1 และ 4.6 ตามลำดับ ขณะที่บริการ โทรคมนาคมขยายตัวร้อยละ 10.6 ชะลอลงเมื่อเทียบกับร้อยละ 14.8 ในไตรมาสที่แล้ว เนื่องจากผู้ประกอบการด้านโทรคมนาคมมีการสื่อสารมีรายรับจากผลประกอบการลดลง

อัตราการขยายตัวรายการสำคัญในสาขาคมนาคมและขนส่ง

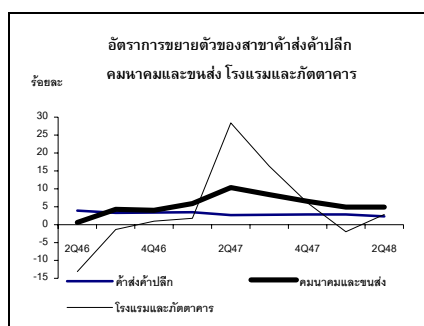
(ร้อยละ)

	2547	2547				2548	
		Q1	Q2	Q3	Q4	Q1	Q2
การขนส่ง	6.7	4.0	10.1	6.5	6.6	-0.3	1.7
การขนส่งทางบก	0.4	0.2	-4.6	1.4	5.2	-0.1	-0.4
- ผู้โดยสาร	3.7	3.9	4.4	-1.0	7.3	5.7	-5.6
- สินค้า	-2.6	-2.9	-12.5	3.7	2.9	-5.5	5.1
กิจการโทรคมนาคม¹							
ปริมาณการใช้โทรศัพท์ท้องถิ่น	-2.1	3.4	-2.6	-4.8	-4.5	-4.5	n.a.
ปริมาณการใช้โทรศัพท์ทางไกล	8.6	9.0	8.8	11.6	5.4	5.4	n.a.

ที่มา : บริษัท ทีโอที จำกัด (มหาชน)

สาขาค้าปลีกและการซ่อมแซม

ขยายตัวชะลอลงร้อยละ 2.3 จากร้อยละ 2.9 ในไตรมาสที่แล้ว เป็นผลจากส่วนเหลือม ทางการค้าที่ลดลง เพราะว่าผู้ค้าไม่สามารถปรับราคาขายปลีกตามต้นทุนที่สูงขึ้นได้เต็มที่ ที่ตามราคาน้ำมันที่ปรับตัวสูงขึ้นอย่างต่อเนื่อง จากการแข่งขันที่รุนแรงและนโยบายของ รัฐบาลที่ให้ตรึงราคาสินค้าที่เป็นในชีวิตประจำวัน



**ธุรกิจโรงแรมขยายตัว ตามจำนวน
นักท่องเที่ยวต่างประเทศ ที่เริ่มปรับตัวดีขึ้น**

สาขาโรงแรมและภัตตาคาร

ขยายตัวร้อยละ 2.9 จากที่หดตัวลงร้อยละ 2.0 ในไตรมาสที่แล้ว โดยบริการภัตตาคารขยายตัวต่อเนื่องในอัตราร้อยละ 3.9 ในขณะที่โรงแรมขยายตัวร้อยละ 0.2 จากที่ลดลงอย่างรุนแรงร้อยละ 9.1 ในไตรมาสที่แล้ว ตามจำนวนนักท่องเที่ยวต่างประเทศที่ปรับตัวดีขึ้นโดยลดลงเพียงร้อยละ 0.9 จากที่ลดลงร้อยละ 10.0 ในไตรมาสที่แล้ว ส่วนอัตราการเข้าพักโรงแรมซึ่งสะท้อนภาวะการท่องเที่ยวยุโรปและต่างชาติในไตรมาสก่อน อยู่ที่ร้อยละ 56.1 ใกล้เคียงกับร้อยละ 56.5 ในไตรมาสเดียวกันของปีที่แล้ว โดยการท่องเที่ยวภาคใต้ยังอยู่ในภาวะซบเซา แต่มีการปรับตัวดีขึ้น เป็นผลจากการส่งเสริมการท่องเที่ยวอย่างต่อเนื่องจากภาครัฐและเอกชน

จำนวนนักท่องเที่ยวต่างประเทศ จำแนกตามถิ่นที่อยู่

(พันคน)

	2547	2547				2548	
		Q1	Q2	Q3	Q4	Q1	Q2
เอเชีย	6,635	1,572	1,549	1,768	1,746	1,402	1,523
ยุโรป	2,850	902	498	590	860	805	490
อเมริกา	824	220	183	184	237	196	180
อื่นๆ	1,343	281	306	403	352	280	321
รวม	1,1651	2,975	2,536	2,945	3,195	2,673	2,514
นักท่องเที่ยวต่างประเทศ							
รวมคนไทย	11,737	2,995	2,558	2,966	3,218	2,695	2,534
อัตราเพิ่มร้อยละ	16.4	4.4	74.4	14.0	2.3	-10.0	-0.9

ที่มา : การท่องเที่ยวแห่งประเทศไทย

หมายเหตุ ไตรมาสที่ 2/2548 ประเมินการโดย สศช.

**ธนาคารพาณิชย์ชะลอลงเนื่องจาก
การปล่อยสินเชื่อลดลง ประกันภัยขยายตัวสูง**

สาขาการเงินและการธนาคาร

ขยายตัวร้อยละ 7.3 ชะลอลงเมื่อเทียบกับร้อยละ 17.7 ในไตรมาสที่แล้วเนื่องจากการปล่อยสินเชื่อของธนาคารพาณิชย์มีการขยายตัวในอัตราที่ชะลอลง รวมถึงการประกันชีวิตที่มีการขยายตัวเพียงเล็กน้อยเท่านั้น อย่างไรก็ตามการประกันภัยยังคงมีขยายตัวที่สูงขึ้นอย่างต่อเนื่อง

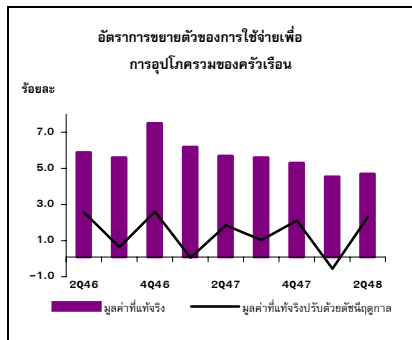
**บริการอื่นๆ ขยายตัวสูงจาก
รายได้สลากเลขท้าย 2 และ 3 ตัว**

สาขาการบริการอื่นๆ

โดยภาพรวมขยายตัวชะลอลงจากร้อยละ 5.1 ในไตรมาสที่แล้วเหลือร้อยละ 2.7 ในไตรมาสนี้ เนื่องจากการบริหารราชการแผ่นดิน ขยายตัวร้อยละ 2.2 ชะลอตัวจากไตรมาสที่แล้ว และสาขาบริการชุมชน ขยายตัวร้อยละ 3.6 ชะลอตัวลงจากร้อยละ 4.0 ในไตรมาสที่แล้ว เนื่องจากกิจการวิทยุและโทรทัศน์ที่หดตัวลงร้อยละ 6.1 และบริการเสริมสวยที่หดตัวลงร้อยละ 1.9 ในขณะที่สลากกินแบ่งรัฐบาล สลากพิเศษ และสลากเลขท้าย 3 ตัว และ 2 ตัว ขยายตัวร้อยละ 10.6 โดยสลากกินแบ่งรัฐบาลและสลากพิเศษขยายตัวเล็กน้อย ส่วนสลากเลขท้าย 3 ตัวและ 2 ตัว มียอดขายรับสุทธิเพิ่มขึ้นจากระยะเดียวกันของปีก่อนถึงร้อยละ 75.6 บริการด้านกีฬา ขยายตัวร้อยละ 12.2 และบริการอื่นๆ เพิ่มขึ้นร้อยละ 7.4

ด้านการใช้จ่าย

ราคาน้ำมันเพิ่มขึ้นต่อเนื่อง เป็นผลให้ราคาสินค้าและบริการมีแนวโน้มปรับตัวสูงขึ้น กระทบต่อความเชื่อมั่นของผู้บริโภค โดยการใช้จ่ายของครัวเรือนขยายตัวร้อยละ 4.7



ดัชนีความเชื่อมั่นผู้บริโภค

	2547				2548	
	Q1	Q2	Q3	Q4	Q1	Q2
ดัชนีความเชื่อมั่น						
ผู้บริโภคโดยรวม	99.9	107.5	102.4	96.1	93.7	91.2
อัตราเพิ่ม (ร้อยละ)	1.2	16.5	11.1	-4.3	-14.8	-15.2
ที่มา : ศูนย์พยากรณ์เศรษฐกิจและธุรกิจ คณะเศรษฐศาสตร์ มหาวิทยาลัยหอการค้าไทย						

การใช้จ่ายของครัวเรือน

- การใช้จ่ายเพื่อการอุปโภคบริโภคของครัวเรือนขยายตัวร้อยละ 4.7 เทียบกับร้อยละ 4.5 ในไตรมาสที่แล้ว เมื่อปรับค่าการเปลี่ยนแปลงตามฤดูกาล การใช้จ่ายขยายตัวจากไตรมาสที่แล้วร้อยละ 2.3
- บัณฑิตสนับสนุนการใช้จ่ายมาจากรายได้ของภาคเกษตรที่ยังคงขยายตัวต่อเนื่อง แม้ว่าจะมีอัตราชะลอลงเมื่อเทียบกับการขยายตัวในไตรมาสที่แล้ว การว่างงานลดลง รวมทั้งมาตรการต่างๆ ของรัฐบาลในการกระตุ้นการขยายตัวทางเศรษฐกิจ เช่น การดำเนินนโยบายอัตราดอกเบี้ยในระดับต่ำอย่างต่อเนื่องส่งผลให้สินเชื่อเพื่อการอุปโภคบริโภคยังคงขยายตัวแม้ว่าจะชะลอลง ในขณะที่ประชาชนนิยมใช้จ่ายซื้อสินค้าและบริการผ่านบัตรเครดิตมากขึ้น รวมทั้งมาตรการควบคุมราคาสินค้า ที่จำเป็นต่อการครองชีพเพื่อกระตุ้นการใช้จ่าย เป็นต้น
- อย่างไรก็ตาม ราคายาปลีกน้ำมันเชื้อเพลิงที่ยังคงปรับตัวสูงขึ้นต่อเนื่อง โดยเฉพาะการปรับเพิ่มราคายาปลีกน้ำมันดีเซลหมุนเร็วตั้งแต่วันที่ 23 มีนาคม 2548 ส่งผลกระทบต่อความเชื่อมั่นของผู้บริโภค ทำให้ผู้บริโภคระมัดระวังการใช้จ่ายใช้สอยมากขึ้น โดยเฉพาะการใช้จ่ายซื้อสินค้าคงทนที่ลดลงต่อเนื่องจากไตรมาสที่แล้ว นอกจากนั้นเหตุการณ์การระเบิดที่ห้างสรรพสินค้าและสนามบิน อำเภอบางใหญ่ จังหวัดสงขลา เมื่อวันที่ 3 เมษายน 2548 ได้ส่งผลกระทบต่อการท่องเที่ยวในระยะสั้นบางส่วน ทั้งนี้รัฐบาลได้ดำเนินมาตรการส่งเสริมให้นักท่องเที่ยวมีความมั่นใจและเดินทางท่องเที่ยวในภาคใต้มากขึ้น โดยเฉพาะนักท่องเที่ยวในประเทศ
- เมื่อพิจารณาเฉพาะการใช้จ่ายที่ไม่รวมคนไทยในต่างประเทศและคนต่างประเทศในประเทศไทย การใช้จ่ายเพื่อการอุปโภคบริโภคของครัวเรือนขยายตัวร้อยละ 4.8

อัตราการขยายตัวของค่าใช้จ่ายเพื่อการอุปโภคบริโภคของครัวเรือนในประเทศ	(ร้อยละ)					
	2547		2547		2548	
	Q1	Q2	Q3	Q4	Q1	Q2
การใช้จ่ายของครัวเรือนในประเทศ	6.5	5.7	8.9	6.9	4.8	3.3
หัก : การใช้จ่ายของชาวต่างประเทศในประเทศ	16.0	4.4	64.0	14.9	2.4	-5.8
การใช้จ่ายของครัวเรือนไม่รวมนักท่องเที่ยว	5.6	5.8	5.4	6.1	5.1	4.4
บวก : การใช้จ่ายของคนไทยในต่างประเทศ	9.3	19.4	14.2	-9.1	15.4	10.0
การใช้จ่ายของครัวเรือนไทยทั้งหมด	5.7	6.2	5.7	5.6	5.4	4.7

รายจ่ายครัวเรือนจำแนกตามหมวด

หมวดสินค้าเกษตร ป่าไม้ และประมง ขยายตัวร้อยละ 3.2 เป็นผลมาจากการบริโภคผักและผลไม้เพิ่มขึ้นร้อยละ 2.7 และการบริโภคสัตว์น้ำเพิ่มขึ้นร้อยละ 6.8 ในขณะที่การบริโภคไข่ไก่และไข่เป็ดชะลอตัวเหลือร้อยละ 0.8 เนื่องจาการฐานการบริโภคในไตรมาสที่สองของปีที่แล้วได้เริ่มปรับตัวเข้าสู่ภาวะปกติ ภายหลังจากที่ได้ลดลงอย่างรุนแรงในไตรมาสแรกจากสถานการณ์การระบาดของโรคไข้หวัดนก

หมวดผลิตภัณฑ์อาหาร เครื่องดื่ม ยาสูบ และเครื่องนุ่งห่ม ขยายตัวร้อยละ 4.6 เป็นผลมาจากการบริโภคนมที่เพิ่มขึ้นร้อยละ 10.9 เครื่องดื่มร้อยละ 4.3 และยาสูบร้อยละ 3.9 ส่วนการบริโภคเนื้อสัตว์และสินค้าเกษตรแปรรูปชะลอตัวร้อยละ 7.3 เนื่องจาการฐานการบริโภคในไตรมาสเดียวกันของปีที่แล้วขยายตัวสูงซึ่งเป็นผลมาจากการระบาดของโรคไข้หวัดนกในสัตว์ปีกได้เริ่มคลี่คลายลง ทำให้ประชาชนมีความมั่นใจและหันมาบริโภคสัตว์ปีกเพิ่มขึ้นและเข้าสู่ภาวะปกติ ส่วนการอุปโภคเสื้อผ้าเครื่องแต่งกาย และสิ่งทออื่น ๆ เพิ่มขึ้นร้อยละ 4.0

หมวดไฟฟ้าและประปา ขยายตัวร้อยละ 6.5 สูงขึ้นเมื่อเทียบกับการขยายตัวร้อยละ 5.5 ในไตรมาสที่แล้ว เนื่องจากการใช้จ่ายน้ำประปาของครัวเรือนเพิ่มขึ้นร้อยละ 9.9 ส่วนการใช้จ่ายกระแสไฟฟ้าเพิ่มขึ้นร้อยละ 5.7

หมวดยานพาหนะ ลดลงต่อเนื่องจากไตรมาสที่แล้วในอัตราร้อยละ 6.2 ส่วนหนึ่งเป็นผลมาจากการใช้จ่ายสูงในไตรมาสเดียวกันของปีที่แล้ว ประกอบกับราคาขายปลีกน้ำมันเชื้อเพลิงที่ยังคงปรับตัวสูงขึ้นอย่างต่อเนื่อง ส่งผลกระทบต่อกำลังซื้อ ประกอบกับประชาชนระมัดระวังการใช้จ่ายโดยเฉพาะการใช้จ่ายซื้อสินค้าคงทน เช่น รถยนต์ รถจักรยานยนต์ รวมทั้งตลาดรถยนต์ในไตรมาสนี้เริ่มเข้าสู่ช่วงนอกฤดูการขาย โดยยอดจำหน่ายรถยนต์นั่งลดลงร้อยละ 5.6 ยอดจดทะเบียนรถบรรทุกส่วนบุคคลใหม่ (รถปิกอัพ) ลดลงร้อยละ 3.0 และยอดจดทะเบียนรถจักรยานยนต์ใหม่ลดลงร้อยละ 11.1 ส่วนยอดจดทะเบียนรถยนต์นั่งส่วนบุคคลเกิน 7 คนใหม่ (รถยนต์ตู้) เพิ่มขึ้นร้อยละ 9.1

ยอดจำหน่ายยานยนต์

	2547	2547				2548	
		Q1	Q2	Q3	Q4	Q1	Q2
รถยนต์นั่ง (คัน)	209,114	52,512	50,125	50,193	56,284	42,260	47,315
อัตราเพิ่มร้อยละ	16.6	19.3	18.3	19.1	10.6	-19.5	-5.6
รถยนต์พาณิชย์ (คัน)	416,764	95,073	100,941	89,890	130,860	124,245	132,096
อัตราเพิ่มร้อยละ	17.7	26.5	18.8	-1.0	27.0	30.7	30.9
รถจักรยานยนต์ (คันคัน)	1,943	507	494	431	510	519	499
อัตราเพิ่มร้อยละ	15.2	13.0	14.2	11.7	21.7	1.2	-0.2

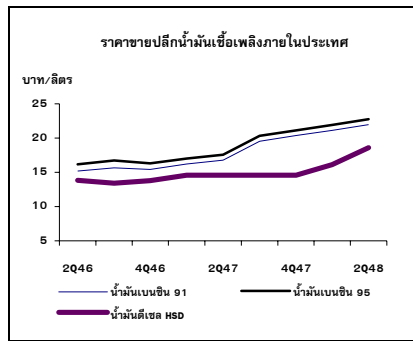
ที่มา : สถาบันยานยนต์ และธนาคารแห่งประเทศไทย

การให้บริการบัตรเครดิต	(พันล้านบาท)						
	2547	2547				2548	
		Q1	Q2	Q3	Q4	Q1	Q2
การใช้จ่ายในประเทศ	392	93	91	97	110	101	106
การใช้จ่ายในต่างประเทศ	23	5	6	6	6	5	7
เบิกเงินสดล่วงหน้า	121	25	31	27	38	36	36
การใช้จ่ายรวม	536	122	128	131	155	143	150
อัตราเพิ่ม (ร้อยละ)	27.7	20.6	33.8	25.2	31.1	16.8	17.2

ที่มา : ธนาคารแห่งประเทศไทย

ปริมาณการใช้น้ำมันและราคาขายปลีกน้ำมันในประเทศไทย	2547	2547				2548	
		Q1	Q2	Q3	Q4	Q1	Q2
ปริมาณ (ล้านลิตร)							
น้ำมันดีเซลHSD	19,535	4,833	4,717	4,705	5,281	5,260	5,241
อัตราเพิ่มร้อยละ	11.9	12.3	7.5	11.9	15.9	8.9	11.1
น้ำมันดีเซลLSD	105	26	29	27	22	22	21
อัตราเพิ่มร้อยละ	5.1	6.1	23.5	1.1	-9.1	-17.6	-27.3
น้ำมันเบนซิน 91	4,631	1,158	1,190	1,141	1,143	1,108	1,120
อัตราเพิ่มร้อยละ	1.8	3.1	4.5	2.0	-2.4	-4.3	-5.9
น้ำมันเบนซิน 95	2,979	805	797	695	683	670	631
อัตราเพิ่มร้อยละ	-3.4	7.0	4.0	-8.6	-15.3	-16.7	-20.8
แก๊สโซฮอล์	60	9.6	14.9	16.3	18.7	46.6	109.7
อัตราเพิ่มร้อยละ	2,188.5	1,376.9	2,192.3	2,407.7	2,776.9	385.4	636.2
ราคา (บาท/ลิตร)							
น้ำมันดีเซลHSD	14.6	14.6	14.6	14.6	14.6	16.1	18.6
อัตราเพิ่มร้อยละ	4.6	-1.3	5.4	8.7	6.0	10.2	27.4
น้ำมันดีเซลLSD	14.4	14.4	14.4	14.4	14.4	16.1	18.3
อัตราเพิ่มร้อยละ	5.1	-0.2	5.6	9.1	6.4	12.0	27.4
น้ำมันเบนซิน 91	18.2	16.2	16.8	19.5	20.4	21.1	22.0
อัตราเพิ่มร้อยละ	17.3	1.8	10.5	24.9	32.2	30.1	31.0
น้ำมันเบนซิน 95	19.0	17.0	17.6	20.3	21.1	21.9	22.8
อัตราเพิ่มร้อยละ	15.0	0.5	8.6	21.7	29.7	28.6	29.6
แก๊สโซฮอล์	18.5	16.5	17.1	20.0	20.5	19.4	21.3
อัตราเพิ่มร้อยละ	16.4	2.3	10.8	25.6	26.9	17.1	24.6
ราคาน้ำมันดิบ โอมานและเบรนท์หรือซีปอร์ต (ดอลลาร์ สรอ. บาร์เรล)	27.4	31.3	34.8	39.6	39.8	44.9	50.5
อัตราเพิ่มร้อยละ	-2.3	4.7	36.8	42.9	37.2	43.5	45.0

ที่มา : สำนักงานนโยบายและแผนพลังงาน และกรมธุรกิจพลังงาน กระทรวงพลังงาน



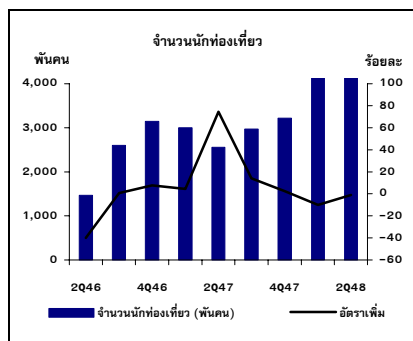
ที่มา : สำนักงานนโยบายและแผนพลังงาน

หมวดขนส่งและสื่อสาร ขยายตัวร้อยละ 8.1 เทียบกับร้อยละ 7.5 ในไตรมาสที่แล้ว โดยบริการขนส่งลดลงร้อยละ 2.0 เป็นผลมาจากการขนส่งผู้โดยสารทางถนนและทางน้ำลดลง ในขณะที่การขนส่งทางรถไฟและทางอากาศเพิ่มขึ้น ส่วนบริการไปรษณีย์และสื่อสารโทรคมนาคมขยายตัวสูงต่อเนื่องในอัตราร้อยละ 24.1 โดยหมายเลขจดทะเบียนโทรศัพท์พื้นฐานและโทรศัพท์เคลื่อนที่เพิ่มขึ้นร้อยละ 2.6 และ 18.4 ตามลำดับ เป็นผลมาจากการประกอบการโทรศัพท์เคลื่อนที่ที่ยังคงใช้กลยุทธ์การแข่งขันด้านราคา โดยเฉพาะการปรับลดอัตราค่าบริการในระบบฟรีเน็ตซึ่งมีส่วนแบ่งการตลาดประมาณร้อยละ 80 รวมทั้งการจัดกิจกรรมส่งเสริมการขายอย่างต่อเนื่องด้วยการเสนอรูปแบบการให้บริการและเงื่อนไขการให้บริการที่หลากหลาย เพื่อขยายฐานลูกค้าและกระตุ้นปริมาณการใช้งานโทรศัพท์เคลื่อนที่โดยเฉพาะในกลุ่มนักเรียน นักศึกษา แม้ว่าประสบปัญหาด้านเครือข่าย และข้อจำกัดของการขยายเลขหมายในช่วงปลายไตรมาสก็ตาม

ยอดผู้ใช้บริการโทรศัพท์พื้นฐานและโทรศัพท์เคลื่อนที่

(ณ วันสิ้นงวด)	2547	2547				2548	
		Q1	Q2	Q3	Q4	Q1	Q2
โทรศัพท์พื้นฐาน (พันเลขหมาย)	6,466	6,352	6,387	6,412	6,466	6,538	6,551
จำนวนประชากร / เลขหมาย	10.0	10.1	10.1	10.0	10.0	9.9	9.9
โทรศัพท์เคลื่อนที่ (พันเลขหมาย)	27,206	23,729	25,058	25,952	27,206	29,293	29,672
ระบบ Prepaid	22,382	19,089	20,393	21,240	22,382	24,121	24,410
ระบบ Postpaid	4,824	4,640	4,665	4,712	4,824	5,171	5,262
โทรศัพท์เคลื่อนที่ (ร้อยละ)	100.0	100.0	100.0	100.0	100.0	100.0	100.0
ระบบ Prepaid	79.1	80.4	81.4	81.8	79.1	82.3	82.3
ระบบ Postpaid	17.6	19.6	18.6	18.2	17.6	17.7	17.7
จำนวนประชากร / เลขหมาย	2.4	2.7	2.6	2.5	2.4	2.2	2.2

ที่มา : บริษัท ทศท. คอร์ปอเรชั่น จำกัด (มหาชน) และบริษัท กสท. โทรคมนาคม จำกัด

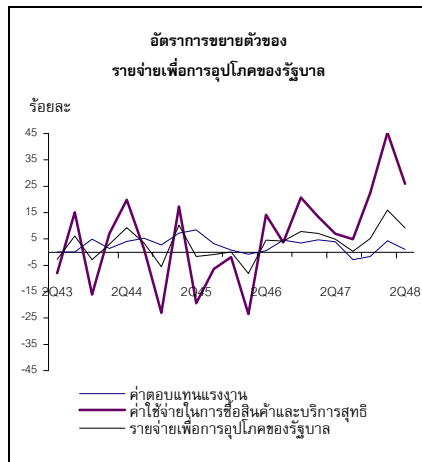
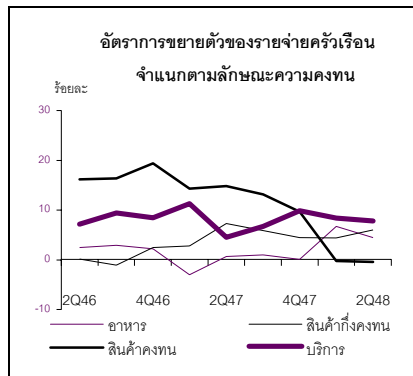


ที่มา : การท่องเที่ยวแห่งประเทศไทยและธนาคารแห่งประเทศไทย

หมวดโรงแรมและภัตตาคาร ขยายตัวร้อยละ 2.9 เทียบกับการหดตัวร้อยละ 1.9 ในไตรมาสที่แล้ว เป็นผลมาจากการบริการโรงแรมขยายตัวร้อยละ 0.2 ตามภาวะการใช้จ่ายของนักท่องเที่ยวทั้งชาวไทยและชาวต่างประเทศ แม้ว่าจำนวนนักท่องเที่ยวชาวต่างประเทศจะยังคงหดตัวร้อยละ 0.9 แต่ปรับตัวดีขึ้นเมื่อเทียบกับการหดตัวร้อยละ 7.1 ในไตรมาสที่แล้ว ส่วนหนึ่งเป็นผลมาจากการมาตรการส่งเสริมการท่องเที่ยวทั้งของภาครัฐและภาคเอกชน โดยเฉพาะการดำเนินมาตรการและโครงการตามกรอบยุทธศาสตร์การฟื้นฟูอุตสาหกรรมท่องเที่ยว 6 จังหวัดชายฝั่งทะเลอันดามันของไทย ส่วนบริการภัตตาคารขยายตัวร้อยละ 3.9

อัตราการขยายตัวของการใช้จ่ายเพื่อการอุปโภคบริโภคของครัวเรือน จำแนกตามลักษณะความคงทน (ร้อยละ)

	2547	2547				2548	
		Q1	Q2	Q3	Q4	Q1	Q2
การใช้จ่ายของครัวเรือน	5.7	6.2	5.7	5.6	5.4	4.5	4.7
อาหาร	-0.3	-3.0	0.7	1.0	0.1	6.7	4.5
อื่น ๆ ที่ไม่ใช่อาหาร	7.3	8.8	7.0	6.9	6.7	4.0	4.8
สินค้าไม่คงทน (ไม่รวมอาหาร)	5.2	7.1	6.0	4.6	3.1	1.3	3.4
สินค้าคงทน	5.0	2.8	7.3	5.9	4.3	4.4	6.0
สินค้าคงทน	12.9	14.3	14.8	13.1	9.7	-0.2	-0.4
บริการ	8.2	11.3	4.5	6.7	10.3	8.4	7.8



เมื่อพิจารณาการใช้จ่ายของครัวเรือนจำแนกตามลักษณะความคงทนพบว่า รายจ่ายซื้ออาหารขยายตัวร้อยละ 4.5 ชะลอลงเมื่อเทียบกับการขยายตัวร้อยละ 6.7 ในไตรมาสที่แล้ว ส่วนสินค้าและบริการอื่น ๆ ที่ไม่ใช่อาหารขยายตัวร้อยละ 4.8 สูงกว่าร้อยละ 4.0 ในไตรมาสที่แล้ว จำแนกเป็นสินค้าไม่คงทน (ไม่รวมอาหาร) เช่น เครื่องดื่ม ไฟฟ้าและน้ำประปา ยารักษาโรค และของใช้ในครัวเรือน ขยายตัวร้อยละ 3.4 สินค้าคงทนประกอบด้วยเสื้อผ้า รองเท้า ภาชนะ และสิ่งของที่ใช้ในครัวเรือน ขยายตัวร้อยละ 6.0 สำหรับการใช้จ่ายซื้อสินค้าคงทน เช่น ยานยนต์ เครื่องเรือน เครื่องใช้ไฟฟ้าขนาดใหญ่ คอมพิวเตอร์ วิทยุ และโทรทัศน์ หดตัวลงร้อยละ 0.4 โดยเฉพาะหมวดพาหนะหดตัวอย่างต่อเนื่องร้อยละ 6.9 และรายจ่ายเกี่ยวกับบริการประกอบด้วย โรงแรมและภัตตาคาร บริการบันเทิงและนันทนาการ การศึกษา การรักษาพยาบาล และการใช้จ่ายของนักท่องเที่ยวสุทธิ ขยายตัวร้อยละ 7.8

รายจ่ายเพื่อการอุปโภคบริโภคของรัฐบาล

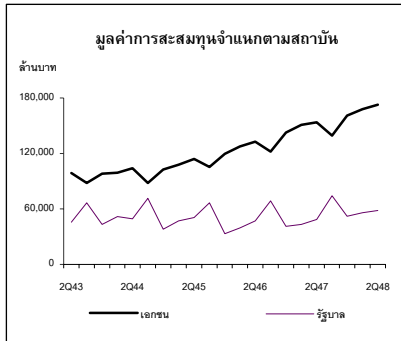
- การเบิกจ่ายงบประมาณเพิ่มขึ้นร้อยละ 8.8 ชะลอลงจากร้อยละ 26.1 ในไตรมาสที่แล้ว ทั้งนี้ช่วง 3 ไตรมาสของปีงบประมาณ 2548 มีอัตราการเบิกจ่ายงบประมาณแล้วร้อยละ 69.1 สูงกว่าร้อยละ 65.4 ของปีที่แล้ว
- รายจ่ายเพื่อการอุปโภคบริโภคของรัฐบาลมีมูลค่า 202,055 ล้านบาท เพิ่มขึ้นจากระยะเดียวกันของปีที่แล้วร้อยละ 10.1 จำแนกเป็นค่าตอบแทนแรงงาน 147,018 ล้านบาทเพิ่มขึ้นร้อยละ 4.1 สำหรับค่าซื้อสินค้าและบริการสุทธิมีจำนวน 55,037 ล้านบาท เพิ่มขึ้นร้อยละ 30.3

มูลค่าที่แท้จริงของรายจ่ายเพื่อการอุปโภคบริโภคของรัฐบาลมีอัตราขยายตัวร้อยละ 9.2 โดยค่าตอบแทนแรงงานเพิ่มขึ้นร้อยละ 1.0 ขณะที่ค่าใช้จ่ายเพื่อซื้อสินค้าและบริการสุทธิเพิ่มขึ้นร้อยละ 25.9

หมวดรายจ่าย	การเบิกจ่ายงบประมาณ			(พันล้านบาท)		
	ตั้งแต่ต้นปีงบประมาณ			เม.ย. - มิ.ย.		
	2547	2548	% Δ	2547	2548	% Δ
เงินเดือนและค่าจ้าง	233.1	262.2	12.5	82.5	85.6	3.7
ค่าตอบแทน ใช้สอย และวัสดุ	41.7	40.7	-2.4	16.3	16.8	2.7
ค่าครุภัณฑ์ ที่ดิน และสิ่งก่อสร้าง	40.6	41.4	1.9	22.3	19.9	-10.8
เงินอุดหนุน	105.9	181.8	71.7	34.1	51.6	51.2
รายจ่ายอื่น	127.6	195.5	53.2	45.2	81.8	81.1
กองทุนและเงินหมุนเวียน	62.0	2.4	-96.2	13.7	0.9	-93.1
งบกลาง	150.0	105.5	-29.7	51.3	32.1	-37.4
รวม	760.8	829.4	9.0	265.4	288.7	8.8
อัตราการเบิกจ่ายต่องบประมาณ (%)	65.4	69.1		22.8	24.1	

ที่มา : กระทรวงการคลัง ประมวลจากข้อมูล GFMIS

การลงทุนรวมขยายตัวร้อยละ 14.2 ในไตรมาสนี้



การสะสมทุนถาวรเบื้องต้นหรือการลงทุน

การลงทุนรวม ขยายตัวร้อยละ 14.2 ชะลอตัวเล็กน้อยจากไตรมาสที่แล้วที่ขยายตัวร้อยละ 15.1

- การลงทุนภาคเอกชน ขยายตัวร้อยละ 12.3 ปรับตัวดีขึ้นจากไตรมาสที่แล้วที่ขยายตัวร้อยละ 11.1 เป็นผลมาจากการลงทุนในหมวดเครื่องจักรเครื่องมือของภาคเอกชนที่ยังคงขยายตัวอย่างต่อเนื่องจากไตรมาสที่แล้ว ในขณะที่การลงทุนทางด้านการก่อสร้างชะลอตัวเล็กน้อย
- การลงทุนภาครัฐ ขยายตัวร้อยละ 20.2 ชะลอตัวจากไตรมาสที่แล้วที่ขยายตัวร้อยละ 29.2 เป็นผลมาจากการชะลอตัวของการลงทุนทางด้านการก่อสร้างที่ขยายตัวร้อยละ 9.8 เทียบกับที่ขยายตัวร้อยละ 18.5 ในไตรมาสที่แล้ว ประกอบกับการลงทุนด้านเครื่องจักรเครื่องมือขยายตัวร้อยละ 40.5 เทียบกับไตรมาสที่แล้วที่ขยายตัวร้อยละ 58.6

อัตราการขยายตัวของการลงทุน

	2547	2547				2548	
		Q1	Q2	Q3	Q4	Q1	Q2
ก่อสร้าง	13.0	14.1	7.8	10.1	21.7	14.2	9.1
ภาคเอกชน	15.4	19.1	17.8	13.9	11.2	10.3	8.5
ภาครัฐ	10.7	8.8	-1.9	7.2	35.8	18.5	9.8
เครื่องจักร	15.1	18.1	15.7	13.5	13.6	15.6	16.9
ภาคเอกชน	15.3	18.5	15.5	14.4	13.2	11.3	13.6
ภาครัฐ	14.0	14.6	17.0	9.9	16.3	58.6	40.5
มูลค่าการลงทุนรวม	14.4	16.7	12.9	12.0	16.2	15.1	14.2
ภาคเอกชน	15.3	18.6	16.1	14.2	12.7	11.1	12.3
ภาครัฐ	11.7	10.3	3.8	8.1	28.2	29.2	20.2

อัตราการขยายตัวของการก่อสร้างภาคเอกชน (%)						
	2547					2548
	Q1	Q2	Q3	Q4	Q1	Q2
ที่อยู่อาศัย	22.3	26.5	24.0	21.4	17.6	16.6
โรงงาน	-10.1	-2.6	-5.6	-14.9	-16.2	10.4
อาคารพาณิชย์	28.4	23.3	25.5	32.4	31.9	26.1
อื่นๆ	11.7	15.4	15.1	8.3	8.6	-11.3
รวม	15.4	19.1	17.8	13.9	11.2	10.3

การก่อสร้างภาคเอกชน ขยายตัวร้อยละ 8.5 ชะลอตัวเล็กน้อยจากไตรมาสที่แล้วเป็นผลมาจากการชะลอการก่อสร้างอาคารเพื่อที่อยู่อาศัย อาคารเพื่อการพาณิชย์และอาคารโรงงาน โดยขยายตัวร้อยละ 13.6 ร้อยละ 20.2 และร้อยละ 9.2 ตามลำดับ ประกอบกับการก่อสร้างบ้านเดี่ยวที่มีระดับราคาสูงที่เริ่มถึงจุดอิ่มตัว ส่วนการก่อสร้างอื่นๆ ปรับตัวดีขึ้นจากที่หดตัวร้อยละ 11.3 เป็นหดตัวร้อยละ 9.4 ในไตรมาสนี้

การก่อสร้างภาครัฐ ขยายตัวร้อยละ 9.8 ชะลอตัวลงจากไตรมาสที่แล้วที่ขยายตัวร้อยละ 18.5 เป็นผลมาจากการชะลอตัวลงของการก่อสร้างของรัฐบาลกลางและองค์กรปกครองส่วนท้องถิ่นที่ขยายตัวเพียงร้อยละ 2.7 ประกอบกับการก่อสร้างของภาครัฐวิสาหกิจที่ขยายตัวร้อยละ 20.8 ชะลอตัวจากไตรมาสที่แล้วที่ขยายตัวร้อยละ 39.3 ส่วนหนึ่งเป็นผลมาจากโครงการก่อสร้างขนาดใหญ่ได้ดำเนินการก่อสร้างเกือบแล้วเสร็จส่งผลทำให้ยอดเบิกจ่ายลดลงจากไตรมาสที่แล้วโดยเฉพาะการก่อสร้างสนามบินสุวรรณภูมิ

การลงทุนในเครื่องจักรเครื่องมือภาคเอกชน ขยายตัวร้อยละ 13.6 ขยายตัวอย่างต่อเนื่องจากไตรมาสที่แล้วที่ขยายตัวร้อยละ 11.3 เป็นผลมาจากการลงทุนในหมวดเครื่องจักรและหมวดเครื่องใช้สำนักงานที่ขยายตัวอย่างต่อเนื่องโดยขยายตัวร้อยละ 25.1 และร้อยละ 7.0 ตามลำดับ การลงทุนส่วนใหญ่เป็นการลงทุนในอุตสาหกรรมการผลิตชิ้นส่วนยานยนต์ อุตสาหกรรมยางและพลาสติก อุตสาหกรรมเครื่องจักรไฟฟ้า อุตสาหกรรมการพิมพ์ และอุตสาหกรรมเพื่อการก่อสร้าง เป็นต้น ส่วนหมวดยานพาหนะขยายตัวร้อยละ 8.8 ชะลอตัวลงเล็กน้อยจากไตรมาสที่แล้ว

ตารางการนำเข้าเครื่องบินพาณิชย์

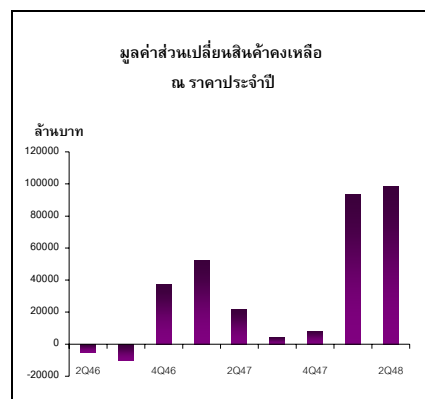
	2543	2544	2545	2546	2547	2548
เครื่องบินนำเข้า (ลำ)	8	2	-	2	6	3
มูลค่า (ล้านบาท)	45,455	15,868	-	11,222	12,877	14,485

ที่มา: บริษัทการบินไทยจำกัด (มหาชน)

การลงทุนในเครื่องจักรเครื่องมือภาครัฐ ขยายตัวร้อยละ 40.5 ชะลอลงจากไตรมาสที่แล้วที่ขยายตัวร้อยละ 58.6 เป็นผลมาจากการลงทุนของภาครัฐวิสาหกิจที่ขยายตัวร้อยละ 48.4 ส่วนหนึ่งเป็นผลมาจากการลงทุนในการซื้อเครื่องบินของบริษัทการบินไทยจำกัด (มหาชน) จำนวน 3 ลำ มูลค่า 14,485 ล้านบาท ประกอบกับรัฐบาลกลางและองค์กรปกครองส่วนท้องถิ่นขยายตัวร้อยละ 27.0 ซึ่งเป็นการเบิกจ่ายการลงทุนในหมวดยานยนต์และเครื่องใช้สำนักงานในไตรมาสนี้เพิ่มขึ้น หากไม่นับรวมการลงทุนในการซื้อเครื่องบินแล้วทำให้การลงทุนทางด้านเครื่องจักรเครื่องมือภาครัฐขยายตัวเพียงร้อยละ 13.3 เท่านั้น

ส่วนเปลี่ยนแปลงสินค้าคงเหลือ

ส่วนเปลี่ยนแปลงสินค้าคงเหลือราคาประจำปีมีมูลค่า 98,410 ล้านบาท ปรับตัวสูงขึ้นมากเป็นประวัติการณ์ติดต่อกันเป็นไตรมาสที่ 2 โดยส่วนใหญ่ยังคงเป็นวัตถุดิบนำเข้าจากต่างประเทศที่เพิ่มขึ้นอย่างต่อเนื่อง ได้แก่ น้ำมันดิบ ผลิตภัณฑ์เหล็กและเหล็กกล้า ทองคำ ส่วนประกอบคอมพิวเตอร์ และส่วนประกอบเครื่องใช้ไฟฟ้าและอิเล็กทรอนิกส์ ทั้งนี้เนื่องจาก ค่าเงินบาทที่อ่อนตัวลงจาก 38.6 บาท ในไตรมาสที่แล้ว มาอยู่ที่ 40.1 บาท ต่อดอลลาร์สหรัฐ นอกจากนี้ผู้ประกอบการบางรายสะสมสต็อกเพิ่มขึ้นเพื่อใช้เป็นวัตถุดิบในการผลิตสินค้าอุตสาหกรรมเพื่อส่งออก อาทิเช่น อุตสาหกรรมเครื่องใช้ไฟฟ้า แผงวงจรไฟฟ้า คอมพิวเตอร์ และชิ้นส่วนประกอบ อุตสาหกรรมอัญมณีและเครื่องประดับ เป็นต้น ในขณะเดียวกันสินค้าที่มีสินค้าคงเหลือลดลง ได้แก่ อุตสาหกรรมอาหาร เป็นผลจากการขาดแคลนวัตถุดิบเนื่องมาจากภัยแล้ง และอุตสาหกรรมน้ำตาล ซึ่งเป็นฤดูปิดหีบ สำหรับอุตสาหกรรมยานยนต์และส่วนประกอบ สต็อกลดลง โดยเฉพาะรถยนต์เพื่อการพาณิชย์ที่จำหน่ายและส่งออกได้มากขึ้น



**ดุลการค้าขาดดุลสูงถึง 209,876 ล้านบาท
ตามการนำเข้าที่ยังคงขยายตัวอย่างต่อเนื่อง**

มูลค่าการส่งออกและนำเข้าสินค้า

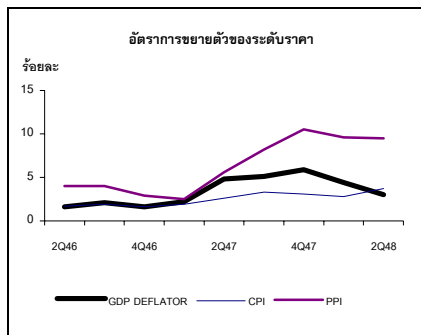
รายการ	2547	2547				2548	
		Q1	Q2	Q3	Q4	Q1	Q2
มูลค่า ณ ราคาประจำปี							
1. การส่งออก (พันล้านบาท)	3,869	860	942	1,020	1,047	952	1,054
อัตราเพิ่มร้อยละ	19.7	11.7	19.0	25.4	21.9	10.7	11.9
2. การนำเข้า (พันล้านบาท)	3,801	851	949	1,010	991	1,076	1,264
อัตราเพิ่มร้อยละ	23.5	16.0	28.9	29.4	19.8	26.5	33.2
3. ดุลการค้า (พันล้านบาท)	68	9	-7	10	56	-125	-210
มูลค่า ณ ราคาปีฐาน (2531)							
4. การส่งออก (พันล้านบาท)	1,967	463	480	508	515	461	482
อัตราเพิ่มร้อยละ	7.0	6.3	6.7	9.2	5.9	-0.5	0.3
5. การนำเข้า (พันล้านบาท)	1,657	399	422	428	409	445	485
อัตราเพิ่มร้อยละ	12.1	14.3	19.8	13.3	2.3	11.7	15.1
6. อัตราแลกเปลี่ยน (บาท/ดอลลาร์ สหรัฐ)	40.3	39.2	40.3	41.3	40.3	38.6	40.1

ที่มา: ธนาคารแห่งประเทศไทย

ดุลบัญชีเดินสะพัด

	2547	2547				2548	
		Q1	Q2	Q3	Q4	Q1	Q2
มูลค่า							
(พันล้านดอลลาร์)	7.0	2.1	0.6	1.4	2.9	-1.6	-4.4
มูลค่า							
(พันล้านบาท)	280.8	82.7	23.1	57.4	117.7	-61.2	-175.6
สัดส่วนต่อ GDP							
(ร้อยละ)	4.3	5.1	1.4	3.5	6.8	-3.5	-10.2

ที่มา: ธนาคารแห่งประเทศไทย



ด้านต่างประเทศ

การส่งออกสินค้าและบริการ

การส่งออกสินค้า มีมูลค่าในราคาประจำปี 1,053,666 ล้านบาท ขยายตัวร้อยละ 11.9 โดยสินค้าส่งออกสำคัญที่มีการขยายตัวสูงยังคงเป็นสินค้าที่ใช้เทคโนโลยีในการผลิตสูง ได้แก่ คอมพิวเตอร์และชิ้นส่วน ยานยนต์และชิ้นส่วน ผลิตภัณฑ์พลาสติก และเครื่องใช้ไฟฟ้า ขณะที่สินค้าส่งออกหลักที่หดตัว คือ สินค้าเกษตร ซึ่งได้รับผลกระทบจากปัญหาภัยแล้งและแผนวงจรไฟฟ้า ยังคงลดลงตามภาวะการชะลอตัวของอุตสาหกรรมอิเล็กทรอนิกส์ในตลาดโลก โดยเมื่อพิจารณาการส่งออกในเชิงปริมาณ ขยายตัวเพียงร้อยละ 0.3

รายรับทางด้านบริการ มีมูลค่าในราคาประจำปี 192,541 ล้านบาท ขยายตัวในอัตราร้อยละ 8.9 โดยรายได้จากการท่องเที่ยวขยายตัวร้อยละ 4.0 และอัตราการใช้ห้องพักโรงแรมในไตรมาสที่อยู่ร้อยละ 56.1 ใกล้เคียงกับร้อยละ 56.5 ในระยะเดียวกันของปีที่แล้ว

การนำเข้าสินค้าและบริการ

การนำเข้าสินค้า มีมูลค่าในราคาประจำปี 1,263,542 ล้านบาท เพิ่มขึ้นสูงถึงร้อยละ 33.2 และเมื่อพิจารณาในเชิงปริมาณขยายตัวร้อยละ 15.1 โดยเฉพาะการนำเข้าน้ำมันยังคงขยายตัวสูง ซึ่งมีผลจากปัจจัยทั้งด้านราคาและปริมาณ นอกจากนี้ สินค้านำเข้าอื่นที่มีการขยายตัวสูง ได้แก่ เหล็ก เครื่องจักรกลและชิ้นส่วน เครื่องจักรไฟฟ้าและชิ้นส่วน และเคมีภัณฑ์ และไตรมาสนี้มีการนำเข้าเครื่องบินจำนวน 3 ลำ มูลค่า 14,485 ล้านบาท

รายจ่ายทางด้านบริการ มีมูลค่าในราคาประจำปี 122,104 ล้านบาท ขยายตัวร้อยละ 2.6 เทียบกับที่ขยายตัวร้อยละ 5.8 ในไตรมาสที่แล้ว เป็นผลมารายจ่ายเพื่อการท่องเที่ยวต่างประเทศชะลอตัวลง ส่งผลให้ดุลบัญชีเดินสะพัดขาดดุล 175,613 ล้านบาท ส่วนค่าเงินบาทในไตรมาสนี้ อ่อนค่าลงร้อยละ 3.8 เมื่อเทียบกับไตรมาสก่อนหน้า โดยมีอัตราแลกเปลี่ยนเฉลี่ยที่ 40.1 บาทต่อดอลลาร์สหรัฐ

ดุลบัญชีเดินสะพัดและอัตราแลกเปลี่ยนเงินตราระหว่างประเทศ

ดุลการค้าในราคาประจำปีขาดดุล 209,876 ล้านบาท ตามการนำเข้าที่ยังคงขยายตัวสูง ขณะที่ดุลบริการยังคงเกินดุล 70,437 ล้านบาท เป็นผลจากรายรับจากการท่องเที่ยวเริ่มปรับตัวดีขึ้นและรายจ่ายเพื่อการท่องเที่ยวต่างประเทศชะลอตัวลง ส่งผลให้ดุลบัญชีเดินสะพัดขาดดุล 175,613 ล้านบาท ส่วนค่าเงินบาทในไตรมาสนี้ อ่อนค่าลงร้อยละ 3.8 เมื่อเทียบกับไตรมาสก่อนหน้า โดยมีอัตราแลกเปลี่ยนเฉลี่ยที่ 40.1 บาทต่อดอลลาร์สหรัฐ

ดัชนีราคาผลิตภัณฑ์มวลรวมในประเทศ

ดัชนีราคาผลิตภัณฑ์มวลรวมในประเทศในไตรมาสที่ 2/2548 ชะลอลงเหลือร้อยละ 3.0 จากร้อยละ 4.4 ในไตรมาสที่แล้ว ในขณะที่ดัชนีราคาผู้บริโภคเพิ่มขึ้นร้อยละ 3.7 และดัชนีราคาผู้ผลิตเพิ่มขึ้นร้อยละ 9.5

ตารางที่ 1 ผลิตภัณฑ์มวลรวมในประเทศ (GDP) และผลิตภัณฑ์มวลรวมประชาชาติ (GNP)

หน่วย : พันล้านบาท

	2547p1	2547p1						2548p1		
		Q1	Q2	H1	Q3	Q4	H2	Q1	Q2	H1
GDP ราคาประจำปี (พณล้านบาท)	6,576.8	1,607.3	1,597.7	3,204.9	1,632.6	1,739.2	3,371.9	1,733.9	1,717.8	3,451.7
GDP ราคาปีฐาน 2531 (พณล้านบาท)	3,671.7	923.6	885.2	1,808.8	894.9	968.0	1,862.9	954.5	924.3	1,878.8
อัตราเพิ่ม GDP ราคาปีฐาน (ร้อยละ)	6.1	6.7	6.4	6.6	6.1	5.3	5.7	3.3	4.4	3.9
(เทียบกับระยะเดียวกันปีที่แล้ว)										
GNP ราคาประจำปี (พณล้านบาท)	6,449.0	1,593.8	1,551.4	3,145.1	1,597.8	1,706.1	3,303.9	1,703.0	1,655.7	3,358.7
GNP ราคาปีฐาน 2531 (พณล้านบาท)	3,618.8	920.5	864.4	1,784.9	880.0	953.9	1,833.9	941.5	896.5	1,838.1
อัตราเพิ่ม GNP ราคาปีฐาน (ร้อยละ)	6.0	6.9	6.0	6.5	5.9	5.2	5.5	2.3	3.7	3.0
P = ค่ารายไตรมาสที่มีค่าปีเป็นค่าเบื้องต้น										
p1 = ค่ารายไตรมาสที่ยังไม่มีผลการประมวลค่ารายปี										

ตารางที่ 2 อัตราการขยายตัวที่แท้จริง (real term) ของ GDP ด้านการผลิตเทียบกับระยะเดียวกันของปีที่แล้ว

หน่วย : ร้อยละ

	2547p1	2547p1						2548p1		
		Q1	Q2	H1	Q3	Q4	H2	Q1	Q2	H1
ภาคการเกษตร	-3.9	-2.0	-5.8	-3.7	-5.2	-3.3	-4.0	-7.9	-2.3	-5.4
การเกษตร การล่าสัตว์และการป่าไม้	-5.2	-4.7	-5.6	-5.1	-4.7	-5.6	-5.2	-11.3	-4.2	-8.0
การประมง	3.6	13.8	-7.3	4.3	-7.9	11.1	3.0	8.4	9.2	8.7
ภาคนอกการเกษตร	7.2	7.7	7.7	7.7	7.1	6.5	6.8	4.6	5.0	4.8
การเหมืองแร่และย่อยหิน	5.3	5.9	5.9	5.9	4.0	5.5	4.7	6.4	5.5	6.0
การอุตสาหกรรม	8.4	10.2	7.3	8.8	8.4	7.6	8.0	3.5	6.4	5.0
การไฟฟ้า ประปาและแก๊ส	5.5	3.7	5.4	4.6	8.0	4.9	6.4	8.5	6.8	7.6
การก่อสร้าง	12.7	14.3	7.3	10.6	9.4	22.2	14.6	13.2	8.8	11.0
การค้าส่งค้าปลีก ขนส่งพาหนะ และของใช้	3.0	3.5	2.7	3.1	2.8	2.9	2.9	2.9	2.3	2.6
โรงแรมและภัตตาคาร	12.2	1.8	28.4	13.6	16.3	6.1	10.9	-2.0	2.9	0.5
การขนส่ง คมนาคมและคลังสินค้า	7.7	5.9	10.4	8.1	8.4	6.5	7.4	4.9	4.9	4.9
การเงินและการธนาคาร	14.2	12.9	16.7	14.9	11.6	15.7	13.5	17.7	7.3	12.3
การค้าอสังหาริมทรัพย์ ธุรกิจให้เช่า และอื่นๆ	7.5	5.9	7.8	6.9	8.6	7.7	8.2	7.1	4.3	5.7
การบริหารราชการแผ่นดิน	0.2	4.1	1.8	3.0	-3.3	-1.6	-2.5	3.9	2.2	3.1
การศึกษา	1.5	3.1	4.5	3.8	-0.1	-1.4	-0.8	3.0	0.7	1.8
การบริการสุขภาพและสังคมสงเคราะห์	2.8	6.4	6.5	6.4	-1.9	1.2	-0.3	8.6	1.3	5.0
การบริการชุมชน สังคมและส่วนบุคคล	13.5	23.7	15.4	19.5	10.5	6.3	8.3	4.0	3.6	3.8
บริการคนรับใช้	3.7	3.3	4.1	3.7	3.7	3.6	3.6	2.5	-1.9	0.3
ผลิตภัณฑ์มวลรวมในประเทศ (GDP)	6.1	6.7	6.4	6.6	6.1	5.3	5.7	3.3	4.4	3.9

ตารางที่ 3 อัตราการขยายตัวที่แท้จริง (real term) ของการใช้จ่ายผลิตภัณฑ์ในประเทศเทียบกับระยะเดียวกันของปีที่แล้ว

หน่วย : ร้อยละ

	2547p1	2547p1						2548p1		
		Q1	Q2	H1	Q3	Q4	H2	Q1	Q2	H1
การใช้จ่ายของครัวเรือน	5.7	6.2	5.7	5.9	5.6	5.4	5.5	4.5	4.7	4.6
การใช้จ่ายของรัฐบาล	4.1	7.0	4.9	6.0	0.3	5.2	2.5	16.0	9.2	12.5
การลงทุน	15.9	23.7	23.7	23.7	18.5	0.4	8.6	18.6	29.0	23.6
การลงทุนสินทรัพย์ถาวร	14.4	16.7	12.9	14.7	12.0	16.2	14.0	15.1	14.2	14.7
เอกชน	15.3	18.6	16.1	17.3	14.2	12.7	13.4	11.1	12.3	11.7
สาธารณะ	11.7	10.3	3.8	6.8	8.1	28.2	15.6	29.2	20.2	24.4
ส่วนเปลี่ยนแปลงสินค้าคงเหลือ	39.9	72.5	554.3	173.0	130.4	-87.9	-73.6	34.8	226.0	85.8
การส่งออกสินค้าและบริการ	7.8	6.2	11.8	9.0	8.4	5.2	6.7	-0.7	1.3	0.3
สินค้า	7.0	6.3	6.7	6.5	9.2	5.9	7.5	-0.5	0.3	-0.1
บริการ	11.4	5.8	43.3	21.0	4.5	2.1	3.2	-1.5	5.8	2.0
การนำเข้าสินค้าและบริการ	12.2	13.5	20.1	16.8	12.5	3.9	8.1	10.3	12.8	11.6
สินค้า	12.1	14.3	19.8	17.1	13.3	2.3	7.7	11.7	15.1	13.4
บริการ	12.8	9.5	21.8	15.4	7.4	13.3	10.4	2.2	-0.5	0.8
การใช้จ่ายผลิตภัณฑ์ในประเทศ	5.9	6.6	6.2	6.4	6.1	4.9	5.5	2.8	4.3	3.5

ตารางที่ 4 การส่งออก นำเข้าและดุลบัญชีเดินสะพัด (ราคาประจำปี)

หน่วย : พันล้านบาท

	2547p1	2547p1						2548p1		
		Q1	Q2	H1	Q3	Q4	H2	Q1	Q2	H1
มูลค่าการส่งออกสินค้าและบริการ	4,604.5	1,049.9	1,118.8	2,168.7	1,195.4	1,240.3	2,435.7	1,142.4	1,246.2	2,388.6
อัตราเพิ่ม (ร้อยละ)	18.5	11.0	22.5	16.6	22.0	18.4	20.2	8.8	11.4	10.1
มูลค่าการนำเข้าสินค้าและบริการ	4,271.9	964.5	1,067.9	2,032.4	1,125.1	1,114.3	2,239.4	1,196.3	1,385.6	2,582.0
อัตราเพิ่ม (ร้อยละ)	22.6	15.4	28.3	21.8	27.0	19.6	23.2	24.0	29.8	27.0
ดุลการค้าและบริการ	332.6	85.4	50.9	136.3	70.4	126.0	196.3	-53.9	-139.4	-193.4
สัดส่วนต่อ GDP (ร้อยละ)	5.1	5.3	3.2	4.3	4.3	7.2	5.8	-3.1	-8.1	-5.6
รายได้บัญชีการผลิตรายต่างประเทศ	-127.8	-13.5	-46.3	-59.8	-34.9	-33.1	-68.0	-30.9	-62.1	-93.0
เงินโอนสุทธิ	76.0	10.8	18.5	29.3	21.9	24.8	46.7	23.7	26.0	49.6
ดุลบัญชีเดินสะพัด	280.8	82.7	23.1	105.8	57.4	117.7	175.1	-61.2	-175.6	-236.8
สัดส่วนต่อ GDP (ร้อยละ)	4.3	5.1	1.4	3.3	3.5	6.8	5.2	-3.5	-10.2	-6.9

ตารางที่ 5 อัตราการขยายตัวดัชนีราคาผลิตภัณฑ์มวลรวมในประเทศ ดัชนีราคาผู้บริโภค

และดัชนีราคาผู้ผลิตเทียบกับระยะเดียวกันของปีที่แล้ว

หน่วย : ร้อยละ

	2547p1	2547p1						2548p1		
		Q1	Q2	H1	Q3	Q4	H2	Q1	Q2	H1
ดัชนีราคาผลิตภัณฑ์มวลรวมในประเทศ	4.5	2.2	4.8	3.5	5.1	5.9	5.5	4.4	3.0	3.7
ดัชนีราคาผู้บริโภค	2.7	1.9	2.6	2.2	3.3	3.1	3.2	2.8	3.7	3.3
ดัชนีราคาผู้ผลิต	6.7	2.5	5.6	4.1	8.2	10.5	9.3	9.6	9.5	9.5

ตารางที่ 6 แหล่งที่มาของอัตราการขยายตัวผลิตภัณฑ์มวลรวมราคาคงที่ (ปีฐาน 2531)

หน่วย : ร้อยละ

	2547p	2547p1						2548p1		
		Q1	Q2	H1	Q3	Q4	H2	Q1	Q2	H1
ด้านอุปสงค์ (การใช้จ่าย)	5.9	6.5	6.2	6.4	6.2	4.8	5.5	2.8	4.3	3.5
อุปสงค์ภายในประเทศ	6.5	7.0	6.5	6.8	5.8	6.5	6.2	6.8	6.7	6.8
การใช้จ่ายของครัวเรือน	3.1	3.3	3.2	3.3	3.1	2.9	3.0	2.4	2.7	2.5
การใช้จ่ายของรัฐบาล	0.4	0.5	0.4	0.5	0.0	0.4	0.2	1.3	0.8	1.0
การลงทุนสินทรัพย์ถาวร	3.0	3.2	2.8	3.0	2.7	3.2	3.0	3.2	3.3	3.2
การส่งออกสุทธิ (อุปสงค์ภายนอก)	-1.1	-2.6	-2.5	-2.5	-0.9	1.5	0.3	-5.6	-6.3	-6.0
การส่งออกสินค้าและบริการ	5.0	3.9	7.5	5.6	5.6	3.4	4.5	-0.4	0.8	0.2
การนำเข้าสินค้าและบริการ	6.1	6.5	9.9	8.2	6.5	2.0	4.1	5.2	7.2	6.2
ส่วนเปลี่ยนสินค้าคงเหลือ	0.5	2.0	2.2	2.1	1.3	-3.1	-1.0	1.6	3.9	2.7
ด้านอุปทานในประเทศ (การผลิต)	6.1	6.7	6.4	6.6	6.1	5.3	5.7	3.3	4.4	3.9
เกษตร	-0.4	-0.2	-0.5	-0.4	-0.4	-0.4	-0.4	-0.8	-0.2	-0.5
อุตสาหกรรม	3.2	3.8	2.8	3.3	3.2	2.9	3.0	1.4	2.5	1.9
ก่อสร้าง	0.3	0.3	0.2	0.2	0.3	0.4	0.4	0.3	0.2	0.3
บริการและอื่น ๆ	3.0	2.8	4.0	3.4	3.0	2.4	2.7	2.5	1.9	2.2

หมายเหตุ ผลรวมด้านอุปสงค์เทียบกับด้านอุปทานไม่เท่ากันเนื่องจากค่าสถิติผิดพลาด

ตารางที่ 7 อัตราการขยายตัวผลิตภัณฑ์มวลรวมในประเทศด้านการผลิตและการใช้จ่าย ราคาคงที่ (ปีฐาน 2531)

เทียบกับไตรมาสที่แล้ว ปรับด้วยดัชนีฤดูกาล

หน่วย : ร้อยละ

	2547p1	2547p1						2548p1		
		Q1	Q2	H1	Q3	Q4	H2	Q1	Q2	H1
ด้านอุปสงค์ (การใช้จ่าย)										
การใช้จ่ายของครัวเรือน	5.6	0.3	1.8	2.4	1.0	2.1	3.0	-0.5	2.3	1.7
การใช้จ่ายของรัฐบาล	4.5	-0.5	1.7	1.1	-2.9	8.7	2.2	9.4	-5.4	10.9
การลงทุนสินทรัพย์ถาวร	14.6	2.1	1.5	5.0	3.9	8.6	9.1	0.3	1.4	5.1
ด้านอุปทานในประเทศ (การผลิต)										
เกษตร	-4.1	-0.3	-2.6	-3.2	0.8	-0.9	-1.0	-5.7	3.9	-4.3
อุตสาหกรรม	8.4	2.3	0.4	4.1	2.4	2.3	3.8	-1.5	3.1	1.2
ก่อสร้าง	13.2	2.5	0.3	3.9	4.7	12.4	11.4	-4.1	-3.2	-0.1
บริการและอื่น ๆ	6.2	0.8	2.2	2.9	0.8	1.0	2.4	1.0	0.9	1.9
ผลิตภัณฑ์มวลรวมในประเทศ	6.1	1.3	1.0	2.8	1.5	1.6	2.8	-0.7	1.9	1.0