



ผลิตภัณฑ์มวลรวมในประเทศ ไตรมาสที่ 3/2548

GROSS DOMESTIC PRODUCT: Q3/2005

GDP QUARTERLY REPORT



HIGHLIGHT OF Q3

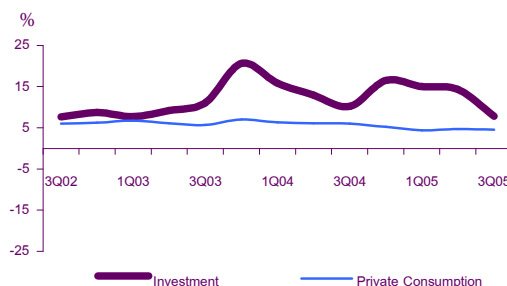
GDP GROWTH BY SECTOR (YoY)

	2004	2005			2004	2005
		Q1	Q2	Q3	9M	9M
Agriculture	-4.8	-8.7	-4.2	4.4	-6.1	-3.5
Non-agriculture	7.4	4.5	5.4	5.4	7.8	5.1
GDP	6.2	3.2	4.6	5.3	6.5	4.4
GDP SA		-0.9	2.2	2.2	6.4	4.4

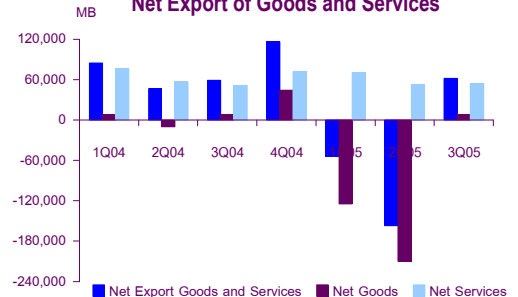
GDP ไตรมาสที่ 3/2548 ขยายตัวสูงขึ้นร้อยละ 5.3 โดยการส่งออกเป็นปัจจัยหลักในการขยายตัว และภาคเกษตรปรับตัวดีขึ้น

- เศรษฐกิจไทยในไตรมาสที่ 3/2548 ขยายตัวร้อยละ 5.3 สูงกว่าร้อยละ 4.6 ในไตรมาสที่แล้ว เป็นผลจากการที่รัฐบาลได้ออกมาตรการสร้างเสถียรภาพทางเศรษฐกิจเพื่อกระตุ้นการส่งออกและเพิ่มรายได้ในประเทศเมื่อวันที่ 16 กรกฎาคม 2548 ทำให้การส่งออกขยายตัวสูง และผลผลิตเกษตรเพิ่มขึ้นจากที่หดตัว 6 ไตรมาสติดต่อกัน
- ภาคเกษตร ขยายตัวสูงขึ้นร้อยละ 4.4 จากที่ลดลงร้อยละ 4.2 ในไตรมาสที่แล้ว เป็นผลจากพืชผลหลักเช่น ข้าว ปาล์มน้ำมันขยายตัวสูงขึ้น ในขณะที่ปศุสัตว์และประมงชะลอตัวแม้ว่าการส่งออกขยายตัวเนื่องจากมีสินค้าคงคลังสูง ส่วนระดับราคาสินค้าเกษตรโดยรวมสูงขึ้น
- ภาคนอกเกษตร ขยายตัวระดับเดียวกับไตรมาสที่แล้วร้อยละ 5.4 โดยสาขาที่ขยายตัวสูงขึ้นประกอบด้วย เหมืองแร่ การเงินการธนาคาร และการบริการอื่นๆ ขยายตัวสูงขึ้น แต่สาขาอุตสาหกรรม การก่อสร้าง คมนาคมและขนส่งชะลอตัว เป็นผลจากการสะสมสินค้าคงคลังสูงในช่วงก่อนประกอบกับการใช้จ่ายของครัวเรือนในการซื้อสินค้าและการเดินทางชะลอตัว

Private Consumption and Investment Growth



Net Export of Goods and Services



อุปสงค์ภายนอกประเทศเป็นปัจจัยหลักด้านการขยายตัวของ GDP ในขณะที่อุปสงค์ในประเทศชะลอตัว

- รายจ่ายครัวเรือนชะลอตัวร้อยละ 4.5 จากร้อยละ 4.7 ในไตรมาสที่แล้ว เป็นผลกระทบจากราคาน้ำมันเชื้อเพลิงและอัตราดอกเบี้ยของธนาคารพาณิชย์ที่เพิ่มขึ้นทำให้ราคาสินค้าและบริการปรับตัวสูงขึ้น โดยดัชนีราคาผู้บริโภคสูงขึ้นร้อยละ 5.6 จากร้อยละ 2.8 และ 3.7 ในไตรมาสที่ 1 และ 2 ตามลำดับ
- การลงทุนรวม ขยายตัวร้อยละ 7.8 ชะลอตัวจากร้อยละ 14.3 ในไตรมาสที่แล้ว เนื่องจากการลงทุนของรัฐวิสาหกิจได้เร่งเบิกจ่ายใน 3 ไตรมาสแรกของปีงบประมาณ การลงทุนภาคเอกชนเริ่มตัวต่อเนื่องร้อยละ 11.5 โดยเฉพาะการก่อสร้างอาคารโรงงานเพื่อเพิ่มกำลังการผลิตในหลายอุตสาหกรรม
- อุปสงค์ภายนอกประเทศสุทธิขยายตัวสูงขึ้นร้อยละ 34.0 เนื่องจากการส่งออกสินค้าขยายตัวสูงขึ้นร้อยละ 11.5 จากร้อยละ 1.5 ในไตรมาสที่แล้ว ในขณะที่การนำเข้าชะลอตัวร้อยละ 4.2 เนื่องจากรัฐบาลให้มีแผนการชะลอการนำเข้าเพื่อลดการขาดดุลบัญชีเดินสะพัด อย่างไรก็ตามการบริการระหว่างประเทศสุทธิลดลงร้อยละ 6.2 เนื่องจากรายจ่ายด้านการบริการนำเข้าขยายตัวสูงขึ้นร้อยละ 11.4 จาการจ่ายที่คนไทยไปเที่ยวต่างประเทศและค่าขนส่งระหว่างประเทศขยายตัวสูง
- การสะสมสินค้าคงคลังในไตรมาสนี้เริ่มลดลง เป็นผลจากสินค้าที่ผลิตเพื่อการส่งออกขยายตัวสูง เช่น อุปกรณ์อิเล็กทรอนิกส์ แผงวงจรไฟฟ้า น้ำตาลทราย อาหารทะเลแปรรูป เป็นต้น ประกอบกับการนำเข้าวัตถุดิบเช่น น้ำมันดิบ เหล็กและผลิตภัณฑ์เหล็กเริ่มชะลอตัว

ข้อชี้แจง

การประมวลผลสถิติผลิตภัณฑ์มวลรวมในประเทศไตรมาส 3/2548

สำนักงานคณะกรรมการพัฒนาการเศรษฐกิจและสังคมแห่งชาติ ได้ประมวลผลสถิติผลิตภัณฑ์มวลรวมในประเทศประจำไตรมาส 3/2548 โดยใช้ข้อมูลที่ได้รับล่าสุดจากแหล่งข้อมูลต่าง ๆ ในไตรมาสนี้ได้มีการปรับปรุงย้อนหลังถึงไตรมาสที่ 1/2545 ตามการจัดทำสถิติบัญชีประชาชาติรายปี ของปี 2547 ที่ได้มีการปรับปรุงย้อนหลังถึงปี 2545 (ดูรายละเอียดการปรับปรุงย้อนหลังที่หน้า i และ ii)

การปรับปรุงที่สำคัญๆ ได้แก่

- 1) การปรับปรุงค่ารายปี ตั้งแต่ปี 2545 - 2547 ส่งผลให้อัตราการขยายตัวของ GDP เปลี่ยนแปลงไปจากเดิม โดยขยายตัวร้อยละ 5.3 ร้อยละ 7.0 และร้อยละ 6.2 เทียบกับเดิมที่ขยายตัวร้อยละ 5.3 ร้อยละ 6.9 และร้อยละ 6.1 ตามลำดับ ส่งผลต่ออัตราการขยายตัวของ QGDP โดยเฉพาะไตรมาสที่ 1 และ 2 ของปี 2548 ขยายตัวร้อยละ 3.2 และร้อยละ 4.6 เทียบกับเดิมที่ขยายตัวร้อยละ 3.3 และร้อยละ 4.4 ตามลำดับ
- 2) ข้อมูลดัชนีผลผลิตอุตสาหกรรม ตามรายงานล่าสุดเดือนพฤศจิกายน 2548 ของธนาคารแห่งประเทศไทย
- 3) ข้อมูลพื้นที่การเพาะปลูก และข้อมูลพยากรณ์ผลผลิตการเกษตร ณ รอบเดือนกันยายน 2548 และรอบเดือนธันวาคม 2548 ของ กระทรวงเกษตรและสหกรณ์
- 4) จำนวนนักท่องเที่ยวต่างประเทศ ตามรายงานของการท่องเที่ยวแห่งประเทศไทย และข้อมูลรายรับและรายจ่ายด้านการท่องเที่ยว จากธนาคารแห่งประเทศไทย
- 5) ปรับปรุงรายจ่ายเพื่อการอุปโภคบริโภคของรัฐบาล ในส่วนดัชนีค่าตอบแทนแรงงาน และรายจ่ายรัฐบาลส่วนท้องถิ่นตามข้อมูลล่าสุด
- 6) ปรับปรุงรายการบริการนำเข้าและส่งออก ตามดุลการชำระเงินของธนาคารแห่งประเทศไทย

สำนักงานฯ ขอขอบคุณหน่วยงานทั้งภาครัฐและเอกชนที่ให้การสนับสนุนและเร่งรัดข้อมูลเพื่อใช้ในการประมวลผลสถิติผลิตภัณฑ์มวลรวมในประเทศรายไตรมาสให้รวดเร็วและถูกต้องแม่นยำเพิ่มขึ้น และหวังว่าคงจะได้รับความร่วมมือในการพัฒนาข้อมูลดังกล่าวนี้ให้มีคุณภาพดียิ่งขึ้นในอนาคตต่อไป

สำนักงานคณะกรรมการพัฒนาการเศรษฐกิจและสังคมแห่งชาติ

Revision to this publication

Gross Domestic Product of Q3/2005 has been compiled based on the most up-to-date data available from various sources. The quarterly estimates have been revised back to Q1/2005 in consistent with the latest information from the data sources. The major revised items are as follows.

1. Revision of data from 2002-2005 has resulted in changes of GDP growth from 5.3%, 6.9% and 6.1% to 5.3%, 7.0% and 6.2%, respectively. It also affected the growth rates of QGDP particularly the first and second quarter of 2005 from 3.3% and 4.4% to 3.2% and 4.6%, respectively.
2. Revising manufacturing production index according to the latest series from the Bank of Thailand issued in November 2005.
3. Revising agricultural plantation area and production by using the crop forecast database in September and December 2005 from the Office of Agricultural Economics, Ministry of Agriculture and Co-operatives.
4. Revising the number of foreign tourists by using data from Tourism Authority of Thailand and the balance of payment from the Bank of Thailand.
5. Revising government consumption expenditure, value and salary indices.
6. Revising import and export following the revised balance of payment from the Bank of Thailand.

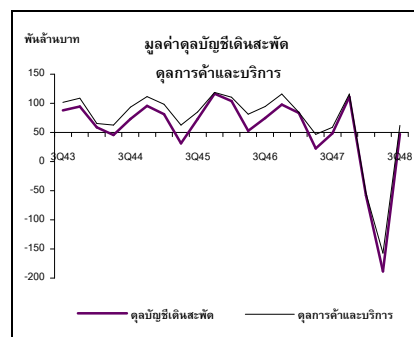
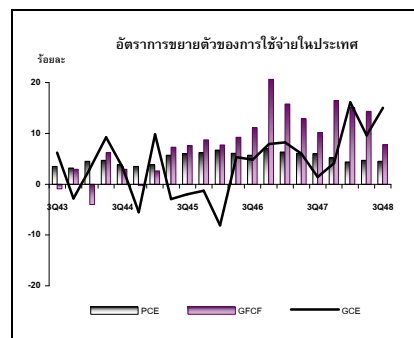
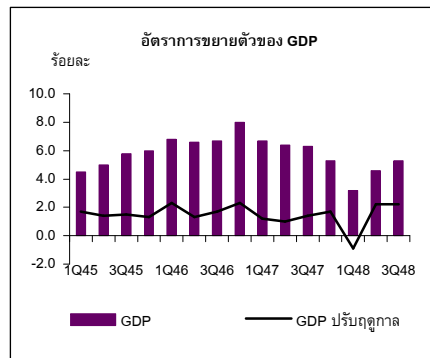
The Office of the National Economic and Social Development Board would like to express our gratitude to all government agencies, private institutions and companies who continually provide the needed data especially those who have spent much of the time and afford to speed up data processing and make their reports available in time with high quality. The Office looks forward to continuing close cooperation for data quality development in the future.

The Office of the National Economic and Social Development Board

ผลิตภัณฑ์มวลรวมในประเทศ ไตรมาสที่ 3/2548

ภาพรวม : GDP ขยายตัวสูงขึ้นร้อยละ 5.3 โดยการส่งออกเป็นปัจจัยหลักในการขยายตัวแต่อุปสงค์ภายในประเทศชะลอตัวลง

ผลิตภัณฑ์มวลรวมในประเทศ (GDP) ไตรมาสที่ 3/2548 ขยายตัวร้อยละ 5.3



เศรษฐกิจไทยในไตรมาสที่ 3/2548 ขยายตัวร้อยละ 5.3 สูงขึ้นจากร้อยละ 4.6 ในไตรมาสก่อน เป็นผลจากอุปสงค์ภายนอกประเทศสุทธิขยายตัวสูงขึ้นร้อยละ 34.0 เนื่องจากการส่งออกสินค้าขยายตัวสูงร้อยละ 11.5 จากร้อยละ 1.5 ในไตรมาสก่อน ในขณะที่การนำเข้าชะลอตัวร้อยละ 4.2 อย่างไรก็ตามการบริการระหว่างประเทศสุทธิลดลงร้อยละ 6.2 เนื่องจากรายจ่ายด้านบริการนำเข้าขยายตัวสูงร้อยละ 11.4 จากรายจ่ายที่คนไทยไปเที่ยวต่างประเทศและค่าขนส่งระหว่างประเทศขยายตัวสูง ในขณะที่อุปสงค์รวมภายในประเทศชะลอตัวจากการใช้จ่ายครัวเรือนขยายตัวร้อยละ 4.5 และการลงทุนขยายตัวเพียงร้อยละ 7.8 แต่รายจ่ายเพื่อการอุปโภคบริโภคของรัฐบาลขยายตัวสูงขึ้น

การผลิตโดยรวมขยายตัวร้อยละ 5.3 ปัจจัยหลักมาจากภาคเกษตรขยายตัวร้อยละ 4.4 จากที่หดตัวติดต่อกันมา 6 ไตรมาส โดยผลผลิตพืชผลหลักมีการขยายตัวได้ดีเนื่องจากปริมาณน้ำฝนมากเพียงพอ ในขณะที่ภาคนอกเกษตรการผลิตทรงตัวในระดับเดียวกับไตรมาสก่อน โดยขยายตัวร้อยละ 5.4

GDP ที่ปรับค่าดัชนีฤดูกาล ขยายตัวต่อเนื่องร้อยละ 2.2 ในระดับเดียวกับไตรมาสที่แล้ว

	2547	2547				2548		
		Q1	Q2	Q3	Q4	Q1	Q2	Q3
ภาคเกษตร	-4.8	-3.3	-9.9	-5.5	-2.1	-8.7	-4.2	4.4
ภาคนอกเกษตร	7.4	7.9	8.1	7.4	6.4	4.5	5.4	5.4
GDP	6.2	6.7	6.4	6.3	5.3	3.2	4.6	5.3
GDP ปรับฤดูกาล		1.2	1.0	1.4	1.7	-0.9	2.2	2.2

ผลิตภัณฑ์มวลรวมในประเทศไตรมาสนี้มีมูลค่า ณ ราคาประจำปี 1,788.9 พันล้านบาท เมื่อหักค่าตอบแทนจากปัจจัยการผลิตสุทธิจ่ายไปต่างประเทศ 45.1 พันล้านบาท คงเหลือเป็น**ผลิตภัณฑ์มวลรวมประชาชาติ (Gross National Product : GNP)** เท่ากับ 1,743.8 พันล้านบาท มูลค่า GNP ที่แท้จริงเพิ่มขึ้นร้อยละ 5.0

ดุลการค้าและบริการ ณ ราคาประจำปี เกินดุล 62.0 พันล้านบาท และเมื่อรวมกับรายได้สุทธิจากปัจจัยการผลิตและเงินโอนสุทธิจากต่างประเทศ ซึ่งขาดดุล 14.6 พันล้านบาท ทำให้ดุลบัญชีเดินสะพัดเกินดุล 47.4 พันล้านบาทหรือร้อยละ 2.6 ของ GDP จากที่ขาดดุลร้อยละ 11.1 ในไตรมาสก่อน

ดัชนีราคาผลิตภัณฑ์มวลรวมในประเทศ เพิ่มขึ้นร้อยละ 5.2 สูงขึ้นจากร้อยละ 3.0 ในไตรมาสก่อน ดัชนีราคาผู้ผลิตเพิ่มขึ้นร้อยละ 9.4 ในขณะที่ดัชนีราคาผู้บริโภคเพิ่มขึ้นร้อยละ 5.7

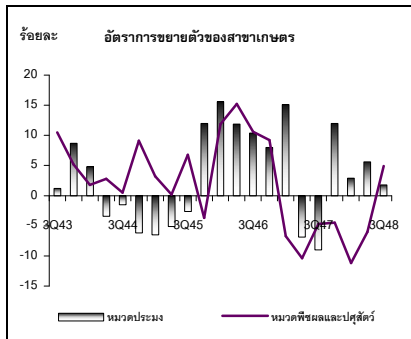
ด้านการผลิต

การผลิตโดยรวมขยายตัวร้อยละ 5.3

ภาคเกษตรขยายตัวร้อยละ 4.4

ภาคนอกเกษตรขยายตัวร้อยละ 5.4

พืชผลขยายตัวจากพืชหลัก ในขณะที่ปศุสัตว์และประมงชะลอตัว



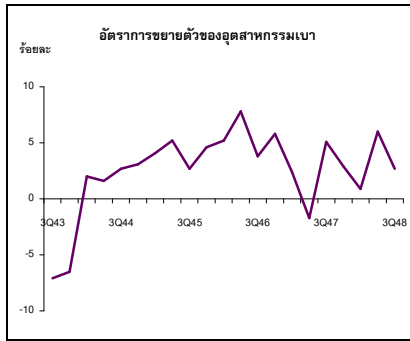
การผลิตขยายตัวสูงขึ้นร้อยละ 5.3 จากร้อยละ 4.6 ในไตรมาสก่อน เป็นผลจากภาคเกษตรปรับตัวดีขึ้น โดยขยายตัวร้อยละ 4.4 จากที่การผลิตลดลง 6 ไตรมาสติดต่อกันในก่อนหน้า ในขณะที่ภาคนอกเกษตรการผลิตขยายตัวร้อยละ 5.4 เท่ากับไตรมาสก่อน โดยสาขาการผลิตที่ขยายตัวสูงขึ้นประกอบด้วย เหมืองแร่ ตัวกลางทางการเงิน และการบริการอื่นๆ

สาขาเกษตร

การผลิตขยายตัวสูงขึ้นร้อยละ 4.4 จากที่ลดลงร้อยละ 4.2 ในไตรมาสก่อน เป็นผลมาจากหมวดพืชผลขยายตัวสูงขึ้นมาก ในขณะที่ปศุสัตว์และประมงชะลอตัว ส่วนระดับราคาสินค้าเกษตรโดยรวมสูงขึ้น

- **หมวดพืชผล** ขยายตัวร้อยละ 6.1 จากที่ลดลงร้อยละ 7.1 ในไตรมาสก่อน เนื่องจากปริมาณน้ำฝนมากเพียงพอทำให้ผลผลิตพืชส่วนใหญ่เพิ่มขึ้น โดยเฉพาะพืชหลักที่สำคัญ คือ ข้าวเปลือกนาปีและข้าวเปลือกนาปรัง ที่ภาครัฐบาลให้การสนับสนุนทั้งด้านการตลาดและราคา ส่งผลให้เกษตรกรมีความมั่นใจจึงเป็นแรงจูงใจให้ปลูกข้าวเพิ่มขึ้น ส่วนยางพารามีผลผลิตลดลงเล็กน้อยเนื่องจากภาวะแห้งแล้งติดต่อกันหลายเดือน ส่งผลให้ผลผลิตรวมของยางพาราลดลง ในขณะที่อ้อยไม่มีผลผลิตออกสู่ตลาดในไตรมาสนี้
- **หมวดปศุสัตว์** ขยายตัวร้อยละ 4.9 ชะลอลงจากไตรมาสก่อนที่มีการขยายตัวร้อยละ 6.6 โดยการผลิตไก่เนื้อยังคงขยายตัวสูงเนื่องจากสามารถควบคุมการแพร่ระบาดของเชื้อไข้หวัดนกไม่ให้เกิดการระบาดใหม่ในรอบสาม ทำให้ความต้องการบริโภคเนื้อไก่มีปริมาณเพิ่มขึ้นจนเกือบเข้าสู่ภาวะปกติ อีกทั้งเกษตรกรผู้เลี้ยงและผู้ประกอบการให้ความสำคัญในการเลี้ยงที่เน้นคุณภาพมากกว่าปริมาณ และการส่งออกเนื้อไก่ปรุงสุกที่ขยายตัวสูง นอกจากนั้นการผลิตสุกรขยายตัวดีขึ้น ส่วนไข่ไก่มีปริมาณการผลิตลดลง
- **หมวดประมง** ขยายตัวร้อยละ 1.8 ชะลอลงจากไตรมาสก่อนที่มีการขยายตัวร้อยละ 5.6 เนื่องจากราคาน้ำมันที่สูงขึ้น ส่งผลให้การทำประมงนอกชายฝั่งลดลง นอกจากนั้นผลผลิตกุ้งเพิ่มขึ้นเพียงเล็กน้อย แม้จะมีการส่งออกเป็นจำนวนมากในไตรมาสนี้ เนื่องจากมีสินค้าคงคลังสูง
- **ระดับราคาสินค้าเกษตร** สูงขึ้นร้อยละ 10.9 เป็นผลจากราคาพืชหลักที่ปรับตัวสูงขึ้น เช่น ข้าว ยางพารา มันสำปะหลัง ข้าวโพด ในขณะที่ราคาปศุสัตว์สูงขึ้นในส่วนของไข่ไก่และสุกร

อุตสาหกรรมสินค้าทุนและเทคโนโลยี ขยายตัวสูงขึ้น อุตสาหกรรมเบาและ อุตสาหกรรมวัตถุดิบชะลอตัวลง



สาขาอุตสาหกรรม

การผลิตขยายตัวร้อยละ 6.2 ชะลอลงเล็กน้อยจากร้อยละ 6.5 ในไตรมาสก่อน โดยอุตสาหกรรมสินค้าทุนและเทคโนโลยีเป็นอุตสาหกรรมหลักในกลุ่ม ขยายตัวตามการส่งออกที่ขยายตัวสูง แต่อุตสาหกรรมเบาและอุตสาหกรรมวัตถุดิบการผลิตชะลอตัวลง อุตสาหกรรมที่มีการขยายตัวได้ดีประกอบด้วยอุตสาหกรรมอิเล็กทรอนิกส์ ยานยนต์ และปิโตรเคมีโดยเฉพาะผลิตภัณฑ์เม็ดพลาสติก อาหารทะเลแปรรูป และผักผลไม้กระป๋อง ที่การส่งออกขยายตัวสูง

อัตราการขยายตัวสาขาอุตสาหกรรม

(ร้อยละ)

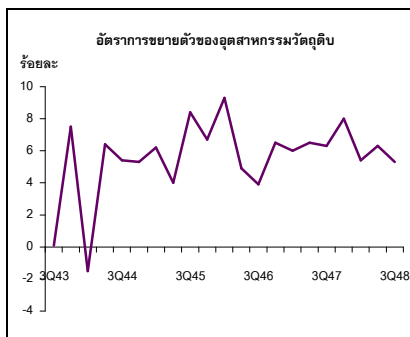
	2547	2547				2548		
		Q1	Q2	Q3	Q4	Q1	Q2	Q3
อุตสาหกรรมเบา	2.2	2.4	-1.7	5.1	2.9	0.9	6.0	2.7
อุตสาหกรรมวัตถุดิบ	6.7	6.0	6.5	6.3	8.0	5.4	6.3	5.3
อุตสาหกรรมสินค้าทุน และเทคโนโลยี	17.2	25.1	19.2	14.2	12.0	5.0	7.5	9.8
อุตสาหกรรมรวม	8.2	10.3	7.2	8.2	7.1	3.2	6.5	6.2

อุตสาหกรรมเบา ขยายตัวชะลอลงจากร้อยละ 6.0 ในไตรมาสก่อนเหลือร้อยละ 2.7 ในไตรมาสนี้ เป็นผลจากอุตสาหกรรมเครื่องดื่ม และอุตสาหกรรมยาสูบการผลิตหดตัวลง การผลิตของอุตสาหกรรมที่สำคัญในกลุ่มนี้มีดังนี้

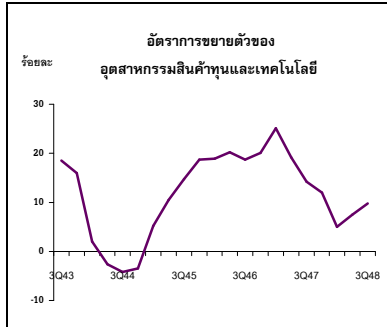
- **อาหารและเครื่องดื่ม** การผลิตขยายตัวเพียงร้อยละ 2.6 จากที่ขยายตัวสูงร้อยละ 10.1 ในไตรมาสก่อน เป็นผลจากอุตสาหกรรมเครื่องดื่มการผลิตลดลงร้อยละ 6.7 เนื่องจากการผลิตเบียร์ลดลง ในไตรมาสที่แล้วมีการสะสมสินค้าคงคลังสูง อุตสาหกรรมอาหารการผลิตเพิ่มขึ้นร้อยละ 11.3 เนื่องจากอุตสาหกรรมแปรรูปอาหารทะเลการผลิตขยายตัวสูงจากการได้คืนสิทธิ์ GSPชั่วคราวในสินค้ากุ้งสำหรับตลาดสหภาพยุโรป และอุตสาหกรรมแปรรูปผักและผลไม้การผลิตขยายตัวสูงตามการส่งออกที่ดี
- **ยาสูบ** ลดลงร้อยละ 6.9 เนื่องจากในเดือนกันยายนมีการปิดซ่อมบำรุงโรงงานบางส่วน

อุตสาหกรรมวัตถุดิบ ขยายตัวร้อยละ 5.3 ชะลอลงจากร้อยละ 6.3 ในไตรมาสก่อน เนื่องจากอุตสาหกรรมโลหะ และอุตสาหกรรมเยื่อกระดาษการผลิตหดตัวลง อุตสาหกรรมสำคัญในกลุ่มนี้ประกอบด้วย

- **กระดาษและผลิตภัณฑ์กระดาษ** ขยายตัวร้อยละ 3.9 ชะลอลงจากร้อยละ 8.0 ในไตรมาสที่แล้ว เนื่องจากการผลิตเยื่อกระดาษลดลงเป็นผลกระทบจากต้นทุนการผลิตที่เพิ่มสูงขึ้น
- **เคมีและผลิตภัณฑ์เคมี** ขยายตัวสูงขึ้นร้อยละ 7.6 จากร้อยละ 4.4 เนื่องจากการผลิตอุตสาหกรรมปิโตรเคมีขยายตัวสูง โดยเฉพาะอุตสาหกรรมเม็ดพลาสติก การผลิตและการส่งออกสูงเนื่องจากความต้องการและราคาสูงในการขยายการผลิต



- **อุตสาหกรรมโลหะ** การผลิตขยายตัวร้อยละ 9.3 ชะลอตัวจากร้อยละ 10.2 ในไตรมาสที่แล้ว เป็นผลมาจากการผลิตปูนซีเมนต์และวัสดุก่อสร้างชะลอลง ตามภาวะการก่อสร้าง
- **อุตสาหกรรมโลหะ** การผลิตลดลงถึงร้อยละ 9.2 จากที่ขยายตัวร้อยละ 23.0 ในไตรมาสที่แล้วเนื่องจากความต้องการในประเทศเริ่มลดลง ประกอบกับราคามีความผันผวนและการสะสมสินค้าคงคลังไว้ในระดับสูง



อุตสาหกรรมสินค้าทุนและเทคโนโลยี เป็นอุตสาหกรรมหลักในกลุ่มที่มีการผลิตขยายตัวสูงในไตรมาสนี้ โดยขยายตัวร้อยละ 9.8 จากร้อยละ 7.5 ในไตรมาสที่แล้ว ตามการส่งออกที่ปรับตัวดีขึ้น อุตสาหกรรมสำคัญในกลุ่มนี้ประกอบด้วย

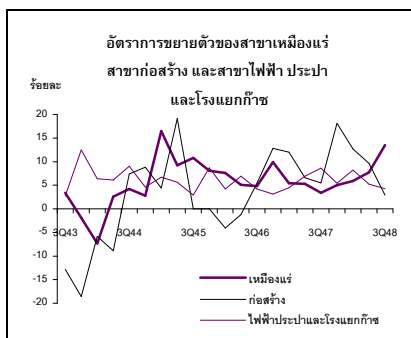
- **เครื่องจักรและอุปกรณ์ไฟฟ้า** ขยายตัวสูงร้อยละ 20.1 จากที่ลดลงร้อยละ 1.2 ในไตรมาสที่แล้ว เนื่องจากการผลิตแผงวงจรไฟฟ้า(Integrated Circuit) ขยายตัวสูงตามภาวะความต้องการในตลาดโลกที่ปรับตัวสูงขึ้น
- **ยานยนต์** การผลิตปรับตัวดีขึ้น โดยขยายตัวร้อยละ 16.2 จากร้อยละ 5.6 ในไตรมาสก่อน เป็นการขยายตัวในส่วนของการผลิตรถยนต์เพื่อการพาณิชย์ เนื่องจากตลาดในประเทศยังขยายตัวได้ดี ประกอบกับการส่งออกขยายตัวสูงอย่างต่อเนื่อง ส่วนรถยนต์นั่งส่วนบุคคลการผลิตลดลงตามภาวะการจำหน่าย เนื่องจากราคาน้ำมันและอัตราดอกเบี้ยที่เริ่มสูงขึ้น ประกอบกับไม่มีรถรุ่นใหม่ออกสู่ตลาด
- **อุปกรณ์การขนส่งอื่นๆ** ขยายตัวสูงขึ้นร้อยละ 14.5 เป็นผลจากการผลิตจักรยานยนต์ขยายตัวตามความต้องการในประเทศ และการส่งออกที่ปรับตัวดีขึ้น

สาขาไฟฟ้า ประปา และโรงแยกก๊าซ

ขยายตัวร้อยละ 4.3 ชะลอลงจากร้อยละ 5.2 ในไตรมาสก่อน

- **หมวดไฟฟ้า** ซึ่งมีสัดส่วนร้อยละ 85.7 ของสาขา ขยายตัวร้อยละ 2.3 ชะลอตัวจากร้อยละ 5.8 ตามปริมาณการใช้ไฟฟ้าโดยรวม ที่ขยายตัวร้อยละ 4.0 ชะลอตัวจากร้อยละ 7.4 ในไตรมาสที่แล้ว ทั้งนี้การใช้ไฟฟ้าเกือบทุกประเภทชะลอตัวลงโดยเฉพาะผู้ใช้ไฟฟ้าประเภทกิจการขนาดใหญ่ ซึ่งมีสัดส่วนสูงสุด ขยายตัวร้อยละ 3.9 ชะลอลงจากร้อยละ 8.8 ในไตรมาสที่แล้ว ยกเว้นผู้ใช้ไฟฟ้าประเภทอื่นๆ ที่ขยายตัวเพิ่มขึ้นร้อยละ 19.8
- **โรงแยกก๊าซธรรมชาติ** ขยายตัวร้อยละ 12.4 ตามการผลิตก๊าซธรรมชาติที่เพิ่มสูงขึ้น ส่วนการผลิตน้ำประปาสูงขึ้นถึงร้อยละ 16.6

การใช้ไฟฟ้าโดยรวมชะลอลง โดยเฉพาะ
ครัวเรือนและกลุ่มกิจการขนาดใหญ่



อัตราการขยายตัวของปริมาณการใช้กระแสไฟฟ้าจำแนกตามประเภทผู้ใช้ (ร้อยละ)

	2547	2547				2548		
		Q1	Q2	Q3	Q4	Q1	Q2	Q3
ที่อยู่อาศัย	5.8	5.1	5.7	6.0	3.8	4.8	6.0	2.7
สัดส่วน	21.9	21.1	23.4	21.9	21.1	20.8	23.1	21.6
กิจการขนาดเล็ก	6.7	5.1	5.4	7.4	8.8	10.5	10.9	7.1
สัดส่วน	9.8	9.6	10.1	9.8	9.9	9.9	10.4	10.1
กิจการขนาดกลาง	0.5	3.1	2.3	0.2	-3.3	1.1	4.3	3.4
สัดส่วน	17.9	18.4	17.8	18.0	17.6	17.4	17.3	17.8
กิจการขนาดใหญ่	13.0	12.6	12.7	14.2	12.6	9.2	8.8	3.9
สัดส่วน	41.5	42.0	40.0	41.7	42.4	42.9	40.5	41.6
กิจการเฉพาะอย่าง	7.2	4.1	9.2	8.8	6.5	0.7	5.2	3.1
สัดส่วน	3.1	3.1	3.1	3.1	3.0	3.0	3.1	3.0
ส่วนราชการ	3.1	4.3	5.4	0.4	2.5	3.9	2.4	0.4
สัดส่วน	3.4	3.3	3.4	3.6	3.3	3.2	3.3	3.4
อื่นๆ	10.3	2.9	2.7	7.1	29.9	19.9	18.6	19.8
สัดส่วน	2.3	2.5	2.1	2.1	2.6	2.8	2.4	2.4
รวม	7.5	7.6	7.7	8.1	7.0	6.7	7.4	4.0

ที่มา : การไฟฟ้านครหลวงและการไฟฟ้าส่วนภูมิภาค

สาขาเหมืองแร่และยอหิน

การผลิตก๊าซธรรมชาติและน้ำมันดิบ
ขยายตัวสูง ส่วนการผลิตแร่อื่นๆ ชะลอตัว

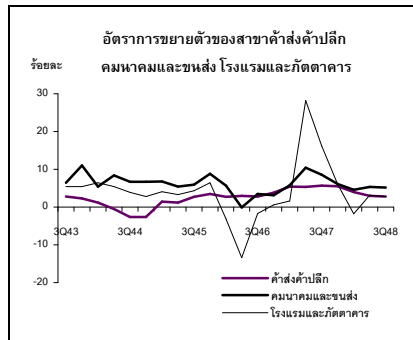
ขยายตัวร้อยละ 13.5 เพิ่มขึ้นจากร้อยละ 7.7 ในไตรมาสก่อน โดยปริมาณการผลิตก๊าซธรรมชาติและน้ำมันดิบ ซึ่งมีสัดส่วนร้อยละ 65.1 ของสาขาขยายตัวร้อยละ 18.0 เพิ่มขึ้นจากร้อยละ 7.4 ส่วนน้ำมันดิบเพิ่มขึ้นสูงถึงร้อยละ 54.0 เทียบกับร้อยละ 18.0 ในไตรมาสที่แล้ว เนื่องจากแหล่งเบญจมาศ ปลาหมึก ยะลาและทานตะวัน ขยายกำลังการผลิตเพิ่มขึ้น สำหรับก๊าซธรรมชาติและก๊าซธรรมชาติเหลว ขยายตัวร้อยละ 12.4 และ 2.7 ตามลำดับ ลิกไนต์ ขยายตัวร้อยละ 10.5 เพิ่มขึ้นจากร้อยละ 7.6 ในไตรมาสที่แล้ว หิน กรวด หวาย ขยายตัวร้อยละ 6.3 ชะลอตัวลงตามภาวะการก่อสร้าง ส่วนแร่อื่นๆ ขยายตัวร้อยละ 1.8 ชะลอตัวลงจากร้อยละ 6.4 ในไตรมาสที่แล้ว

สาขาก่อสร้าง

การก่อสร้างภาคเอกชนชะลอตัว
แต่การก่อสร้างภาครัฐลดลง

ขยายตัวร้อยละ 2.9 โดยมูลค่าเพิ่มของการก่อสร้างภาคเอกชนขยายตัวร้อยละ 7.1 ชะลอตัวลงจากไตรมาสก่อน เป็นผลมาจากการก่อสร้างอาคารประเภทที่อยู่อาศัยและอาคารเพื่อการพาณิชย์ที่ชะลอตัวลง กระทบจากแนวโน้มอัตราดอกเบี้ยเงินกู้ที่เพิ่มสูงขึ้นรวมทั้งการลงทุนในโครงการบ้านเอื้ออาทรของการเคหะแห่งชาติที่เพิ่มมากขึ้นทำให้ผู้ประกอบการภาคเอกชนบางส่วนเริ่มชะลอการลงทุน ส่วนการก่อสร้างอาคารโรงงานในไตรมาสที่ปรับตัวดีขึ้น แต่การก่อสร้างภาครัฐลดลงร้อยละ 0.1 จากการก่อสร้างของภาครัฐวิสาหกิจที่ลดลงเนื่องจากโครงการขนาดใหญ่ได้เร่งเบิกจ่ายตั้งแต่ต้นปีงบประมาณแล้ว ส่วนรัฐบาลกลางและองค์กรปกครองส่วนท้องถิ่นยังคงขยายตัวจากการเร่งรัดการเบิกจ่ายของรัฐบาลในไตรมาสสุดท้ายของปีงบประมาณ

บริการขนส่งและ การโทรคมนาคมชะลอตัว



โรงแรมและภัตตาคารขยายตัวชะลอลง

สาขาขนส่งและคมนาคม

ขยายตัวร้อยละ 5.2 ชะลอตัวลงเล็กน้อยจากร้อยละ 5.3 ในไตรมาสก่อน เนื่องจากบริการขนส่งขยายตัวเพียงร้อยละ 0.7 โดยการขนส่งทางอากาศหดตัวลง นอกจากนั้นบริการโทรคมนาคมขยายตัวชะลอลงร้อยละ 13.8 จากร้อยละ 15.5 ในไตรมาสก่อนตามรายรับจากการประกอบการ

อัตราการขยายตัวรายการสำคัญในหมวดขนส่ง

(ร้อยละ)

	2547	2547				2548		
		Q1	Q2	Q3	Q4	Q1	Q2	Q3
การขนส่ง	8.7	5.1	12.2	9.0	9.0	0.3	-0.1	0.7
การขนส่งทางบก	0.0	-0.5	-5.4	1.2	5.2	-0.1	-1.9	0.1
- ผู้โดยสาร	2.1	2.0	2.2	-2.5	6.6	2.1	-6.8	-5.4
- สินค้า	-1.9	-2.6	-11.7	4.7	3.8	-2.1	2.9	4.9

สาขาค้าปลีก

ขยายตัวชะลอลงร้อยละ 2.8 จากร้อยละ 3.0 ในไตรมาสก่อน เป็นผลจากการใช้จ่ายของภาคครัวเรือนและการนำเข้าสินค้าชะลอลง

สาขาโรงแรมและภัตตาคาร

ชะลอตัวร้อยละ 2.8 จากร้อยละ 3.1 ในไตรมาสก่อน โดยหมวดภัตตาคารชะลอตัวร้อยละ 3.6 จากร้อยละ 4.3 ส่วนหมวดโรงแรมขยายตัวร้อยละ 1.2 เพิ่มขึ้นจากร้อยละ 0.1 ในไตรมาสก่อน ตามจำนวนนักท่องเที่ยวต่างประเทศที่ปรับตัวดีขึ้น ร้อยละ 0.2 จากที่ลดลงร้อยละ 1.3 ในไตรมาสที่แล้ว ส่วนอัตราการเข้าพักโรงแรม ซึ่งสะท้อนภาวะการท่องเที่ยวชาวไทยและต่างชาติอยู่ที่ร้อยละ 61.0 เทียบกับร้อยละ 54.7 ในไตรมาสที่แล้ว ทั้งนี้อัตราการเข้าพักในกรุงเทพฯ ยังคงเพิ่มขึ้นอย่างต่อเนื่อง ในขณะที่ภาคใต้ยังอยู่ในภาวะซบเซาโดยจำนวนนักท่องเที่ยวที่ผ่านด่านสะเดา แม้ว่าจะปรับตัวดีขึ้นในเดือนกรกฎาคมแต่ก็กลับลดลงในเดือนสิงหาคม

จำนวนนักท่องเที่ยวต่างประเทศ จำแนกตามถิ่นที่อยู่

(พันคน)

	2547	2547				2548		
		Q1	Q2	Q3	Q4	Q1	Q2	Q3
เอเชีย	6,635	1,572	1,549	1,768	1,746	1,402	1,517	1,787
ยุโรป	2,850	902	498	590	860	805	488	575
อเมริกา	824	220	183	184	237	196	179	211
อื่นๆ	1,343	281	306	403	352	280	320	377
รวม	11,651	2,975	2,536	2,945	3,195	2,673	2,504	2,950
นักท่องเที่ยวต่างประเทศ								
รวมคนไทย	11,737	2,995	2,558	2,966	3,218	2,695	2,524	2,973
อัตราเพิ่มร้อยละ	16.4	4.4	74.4	14.0	2.3	-10.0	-1.3	0.2

ที่มา : การท่องเที่ยวแห่งประเทศไทย, ธนาคารแห่งประเทศไทย

หมายเหตุ ไตรมาสที่ 3/2548 ประเมินการโดย สศช.

ธนาคารพาณิชย์ยังคงขยายตัวสูงอย่างต่อเนื่อง

สาขาตัวกลางทางการเงิน

ขยายตัวร้อยละ 10.1 เนื่องจากธนาคารพาณิชย์ยังคงขยายตัวได้ดี โดยมีรายได้จากดอกเบี้ยสุทธิและค่าธรรมเนียมและบริการสูงขึ้น ประกอบกับธนาคารออมสิน การประกันชีวิต และการประกันภัยมีผลประกอบการสูงขึ้น

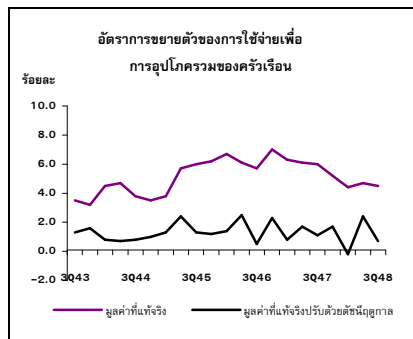
สาขาการบริการอื่นๆ

โดยภาพรวมขยายตัวสูงขึ้นร้อยละ 4.9 จากร้อยละ 3.2 ในไตรมาสก่อน เป็นผลจากกิจการวิทยุและโทรทัศน์ ขยายตัวสูงร้อยละ 11.3 สลากกินแบ่งรัฐบาล สลากพิเศษ และสลากเลขท้าย 3 ตัวและ 2 ตัว ขยายตัวร้อยละ 17.2 โดยยอดจำหน่ายสลากกินแบ่งรัฐบาล และสลากพิเศษ ขยายตัวร้อยละ 15.0 ส่วนสลากเลขท้าย 3 ตัวและ 2 ตัว มียอดรายรับสุทธิเพิ่มขึ้นจากระยะเดียวกันของปีก่อนถึงร้อยละ 23.2 ส่วนสาขาบริการชุมชน ขยายตัวร้อยละ 9.2 บริการด้านกีฬาขยายตัวร้อยละ 12.1 ส่วนการบริหารราชการแผ่นดิน ขยายตัวร้อยละ 2.4

ด้านการใช้จ่าย

การใช้จ่ายของครัวเรือน

ราคาน้ำมันที่ปรับตัวสูงเป็นประวัติการณ์
ภาวะเงินเฟ้อ และอัตราดอกเบี้ยขาขึ้น
ส่งผลกระทบต่อการใช้จ่ายของครัวเรือน
ในไตรมาสนี้ชะลอตัวร้อยละ 4.5



ดัชนีความเชื่อมั่นผู้บริโภค

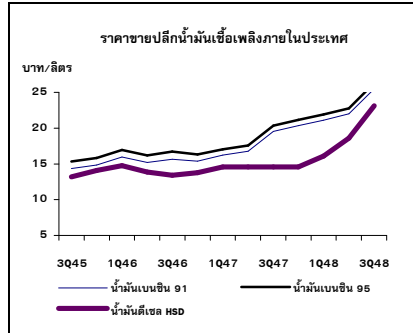
	2547				2548			
	Q1	Q2	Q3	Q4	Q1	Q2	Q3	Q4
ดัชนีความเชื่อมั่น	99.8	107.5	102.4	96.1	93.7	91.2	86.8	84.9
ผู้บริโภคโดยรวม								
อัตราเพิ่ม (ร้อยละ)	1.2	16.5	11.1	-4.3	-14.8	-15.2	-15.2	-11.6

ที่มา : ศูนย์พยากรณ์เศรษฐกิจและธุรกิจ คณะเศรษฐศาสตร์
มหาวิทยาลัยหอการค้าไทย

- การใช้จ่ายเพื่อการอุปโภคบริโภคของครัวเรือนชะลอตัวร้อยละ 4.5 เทียบกับร้อยละ 4.7 ในไตรมาสที่แล้ว เมื่อปรับค่าการเปลี่ยนแปลงตามฤดูกาล การใช้จ่ายขยายตัวจากไตรมาสที่แล้วร้อยละ 0.7
- แม้จะมีปัจจัยสนับสนุนการใช้จ่ายจากรายได้ของภาคเกษตรที่ ยังคงขยายตัวต่อเนื่องจากการเพิ่มขึ้นทั้งปริมาณและราคาสินค้าเกษตร อัตราการว่างงานในระดับต่ำ และการดำเนินมาตรการควบคุมราคาสินค้าที่จำเป็นต่อการครองชีพเพื่อกระตุ้นการใช้จ่ายของผู้บริโภค
- แต่กระนั้นราคาน้ำมันเชื้อเพลิงที่ปรับตัวสูงขึ้นเป็นประวัติการณ์ ได้ส่งผลกระทบต่อราคาสินค้าและบริการโดยเฉพาะค่าโดยสารสาธารณะและอัตราเงินเฟ้อปรับตัวสูงขึ้น ส่งผลให้ประชาชนขาดความเชื่อมั่นในการบริโภคและชะลอการใช้จ่ายใช้สอย ประกอบกับสถานการณ์ความไม่สงบใน 3 จังหวัดภาคใต้ยังคงมีความรุนแรง ได้ส่งผลกระทบต่อการท่องเที่ยวในระยะสั้นบางส่วน
- นอกจากนี้การปรับขึ้นอัตราดอกเบี้ยของธนาคารพาณิชย์ หลังจากคณะกรรมการนโยบายการเงินมีมติปรับขึ้นอัตราดอกเบี้ยพันธบัตรระยะ 14 วัน ได้ส่งผลกระทบต่อออมและการตัดสินใจก่อหนี้ของภาคครัวเรือน โดยเฉพาะการใช้จ่ายซื้อสินค้าคงทนประเภทยานยนต์ลดลงต่อเนื่องเป็นไตรมาสที่สามติดต่อกัน ส่วนการใช้จ่ายซื้อเครื่องใช้ไฟฟ้าชะลอตัวลงอย่างเด่นชัด
- เมื่อพิจารณาเฉพาะการใช้จ่ายที่ไม่รวมคนไทยในต่างประเทศและคนต่างประเศในประเทศไทย การใช้จ่ายเพื่อการอุปโภคบริโภคของครัวเรือนขยายตัวร้อยละ 4.5

การใช้บริการบัตรเครดิต	(พันล้านบาท)								
	2547			2548					
	Q1	Q2	Q3	Q4	Q1	Q2	Q3	Q4	Q3
การใช้จ่ายในประเทศ	392	93	91	97	110	101	107	114	
การใช้จ่ายในต่างประเทศ	23	5	6	6	6	5	7	6	
เบิกเงินสดล่วงหน้า	121	25	31	27	38	36	36	39	
การใช้จ่ายรวม	536	122	128	131	155	143	150	159	
อัตราเพิ่ม (ร้อยละ)	27.7	20.6	33.8	25.2	31.1	16.8	17.1	21.9	

ที่มา : ธนาคารแห่งประเทศไทย



ที่มา : สำนักงานนโยบายและแผนพลังงาน

อัตราการขายตัวของการใช้จ่ายเพื่อการอุปโภคบริโภคของครัวเรือนในประเทศ (ร้อยละ)

	2547	2547				2548		
		Q1	Q2	Q3	Q4	Q1	Q2	Q3
การใช้จ่ายของครัวเรือนในประเทศ	6.3	6.1	8.5	6.8	4.1	2.9	3.9	3.8
หัก : การใช้จ่ายของชาวต่างประเทศในประเทศ	23.3	13.9	69.1	25.5	6.3	-8.1	-4.8	-2.7
การใช้จ่ายของครัวเรือนไม่รวมนักท่องเที่ยว	4.7	5.2	4.7	5.0	3.9	4.3	4.8	4.5
บวก : การใช้จ่ายของคนไทยในต่างประเทศ	46.3	47.3	55.1	35.0	48.8	7.5	3.0	4.9
การใช้จ่ายของครัวเรือนไทยทั้งหมด	5.9	6.3	6.1	6.0	5.2	4.4	4.7	4.5

รายจ่ายครัวเรือนจำแนกตามหมวด

หมวดสินค้าเกษตร ป่าไม้ และประมง ขยายตัวร้อยละ 1.5 เป็นผลมาจากการบริโภคผักและผลไม้เพิ่มขึ้นร้อยละ 2.6 และการบริโภคสัตว์น้ำเพิ่มขึ้นร้อยละ 3.0 สอดคล้องกับปริมาณผลผลิตสินค้าเกษตรออกสู่ตลาด สำหรับการบริโภคไข่ไก่และไข่เป็ดลดลงร้อยละ 9.4 เนื่องจากผลกระทบของโรคไข้หวัดนกในสัตว์ปีก

หมวดผลิตภัณฑ์อาหาร เครื่องดื่ม ยาสูบ และเครื่องนุ่งห่ม ขยายตัวร้อยละ 4.2 จากการบริโภคเนื้อสัตว์และสินค้าเกษตรแปรรูปเพิ่มขึ้นร้อยละ 7.8 เทียบกับปริมาณการบริโภคที่ลดลงอย่างมากในช่วงเดียวกันของปีที่แล้ว ซึ่งมีการแพร่ระบาดของโรคไข้หวัดนก รอบสอง โดยในไตรมาสที่ประชาชนมีความมั่นใจและหันมาบริโภคสัตว์ปีกเพิ่มขึ้นและเข้าสู่ภาวะปกติ สำหรับการบริโภคนมเพิ่มขึ้นร้อยละ 11.0 เครื่องดื่มร้อยละ 5.4 และยาสูบร้อยละ 3.9 ส่วนการอุปโภคเสื้อผ้าเครื่องแต่งกาย และสิ่งทออื่น ๆ เพิ่มขึ้นร้อยละ 0.5

หมวดไฟฟ้าและประปา ขยายตัวร้อยละ 3.6 ชะลอลงจากร้อยละ 6.4 ในไตรมาสที่แล้ว เนื่องจากการใช้น้ำประปาของครัวเรือนเพิ่มขึ้นร้อยละ 8.9 ส่วนการใช้จ่ายกระแสไฟฟ้าเพิ่มขึ้นร้อยละ 2.4

หมวดยานพาหนะ ลดลงร้อยละ 1.3 ติดต่อกันสามไตรมาส เป็นผลมาจากการใช้จ่ายระดับสูงในไตรมาสเดียวกันของปีที่แล้ว ราคาขายปลีกน้ำมันเชื้อเพลิงที่ยังคงปรับตัวสูงขึ้นอย่างต่อเนื่อง รวมทั้งการปรับอัตราดอกเบี้ยของธนาคารพาณิชย์เพิ่มขึ้น ส่งผลต่อการตัดสินใจก่อหนี้ของประชาชน โดยยอดจำหน่ายรถยนต์นั่งลดลงร้อยละ 19.8 แม้ว่ายอดจดทะเบียนรถบรรทุกส่วนบุคคลใหม่ (รถปิกอัพ) เพิ่มขึ้นร้อยละ 28.2 ยอดจดทะเบียนรถจักรยานยนต์ใหม่เพิ่มขึ้นร้อยละ 5.4 และยอดจดทะเบียนรถยนต์นั่งส่วนบุคคลเกิน 7 คนใหม่ (รถยนต์ตู้) เพิ่มขึ้นถึงร้อยละ 41.1

ยอดจำหน่ายยานยนต์

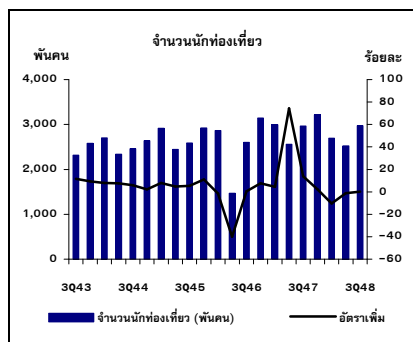
	2547	2547				2548		
		Q1	Q2	Q3	Q4	Q1	Q2	Q3
รถยนต์นั่ง (คัน)	209,114	52,512	50,125	50,193	56,284	42,260	47,315	40,251
อัตราเพิ่มร้อยละ	16.6	19.3	18.3	19.1	10.6	-19.5	-5.6	-19.8
รถยนต์พาณิชย์ (คัน)	416,764	95,073	100,941	89,890	130,860	124,245	132,096	118,576
อัตราเพิ่มร้อยละ	17.7	26.5	18.8	-1.0	27.0	30.7	30.9	31.9
รถจักรยานยนต์ (คัน)	1,965	513	500	436	517	519	499	478
อัตราเพิ่มร้อยละ	14.7	12.9	13.4	10.9	21.3	1.2	-0.2	9.5

ที่มา : สถาบันยานยนต์ และธนาคารแห่งประเทศไทย

ปริมาณการใช้น้ำมันและราคาขายปลีกน้ำมันในประเทศ

	2547	2547				2548			
		Q1	Q2	Q3	Q4	Q1	Q2	Q3	
ปริมาณ (ล้านลิตร)									
น้ำมันดีเซลHSD	19,535	4,833	4,717	4,705	5,281	5,260	5,241	4,444	
อัตราเพิ่มร้อยละ	11.9	12.3	7.5	11.9	15.9	8.9	11.1	-5.6	
น้ำมันดีเซลLSD	105	26	29	27	22	22	21	22	
อัตราเพิ่มร้อยละ	5.1	6.1	23.5	1.1	-9.1	-17.6	-27.3	-20.1	
น้ำมันเบนซิน 91	4,631	1,158	1,190	1,141	1,143	1,108	1,120	1,066	
อัตราเพิ่มร้อยละ	1.8	3.1	4.5	2.0	-2.4	-4.3	-5.9	-6.6	
น้ำมันเบนซิน 95	2,979	805	797	695	683	670	631	498	
อัตราเพิ่มร้อยละ	-3.4	7.0	4.0	-8.6	-15.3	-16.7	-20.8	-28.3	
แก๊สโซฮอล์	60	9.6	14.9	16.3	18.7	46.6	109.7	217.9	
อัตราเพิ่มร้อยละ	2,188.5	1,376.9	2,192.3	2,407.7	2,776.9	385.4	636.2	1,236.8	
ราคา (บาท/ลิตร)									
น้ำมันดีเซลHSD	14.6	14.6	14.6	14.6	14.6	16.1	18.6	23.1	
อัตราเพิ่มร้อยละ	4.6	-1.3	5.4	8.7	6.0	10.2	27.4	58.2	
น้ำมันดีเซลLSD	14.4	14.4	14.4	14.4	14.4	16.1	18.3	19.7	
อัตราเพิ่มร้อยละ	5.1	-0.2	5.6	9.1	6.4	12.0	27.4	37.1	
น้ำมันเบนซิน 91	18.2	16.2	16.8	19.5	20.4	21.1	22.0	25.5	
อัตราเพิ่มร้อยละ	17.3	1.8	10.5	24.9	32.2	30.1	31.0	30.6	
น้ำมันเบนซิน 95	19.0	17.0	17.6	20.3	21.1	21.9	22.8	26.3	
อัตราเพิ่มร้อยละ	15.0	0.5	8.6	21.7	29.7	28.6	29.6	29.4	
แก๊สโซฮอล์	18.5	16.5	17.1	20.0	20.5	19.4	21.3	24.8	
อัตราเพิ่มร้อยละ	16.4	2.3	10.8	25.6	26.9	17.1	24.6	24.3	
ราคาน้ำมันดิบ โอมานและเบรนท์ธอร์ซีปอร์ต (ดอลลาร์ สหรัฐ / บาร์เรล)									
	27.4	31.3	34.8	39.6	39.8	44.9	50.5	58.9	
อัตราเพิ่มร้อยละ	-2.3	4.7	36.8	42.9	37.2	43.5	45.0	48.8	

ที่มา : สำนักงานนโยบายและแผนพลังงาน และกรมธุรกิจพลังงาน กระทรวงพลังงาน



ที่มา : การท่องเที่ยวแห่งประเทศไทยและธนาคารแห่งประเทศไทย

หมวดขนส่งและสื่อสาร ขยายตัวร้อยละ 8.1 เทียบกับร้อยละ 6.3 ในไตรมาสที่แล้ว โดยบริการขนส่งเพิ่มขึ้นร้อยละ 0.1 จากการขนส่งผู้โดยสารทางบก ในขณะที่การขนส่งทางน้ำและทางอากาศลดลง สำหรับบริการไปรษณีย์และสื่อสารโทรคมนาคมขยายตัวสูงต่อเนื่องถึงร้อยละ 19.4 โดยหมายเลขจดทะเบียนโทรศัพท์พื้นฐานและโทรศัพท์เคลื่อนที่เพิ่มขึ้นร้อยละ 3.8 และ 17.2 ตามลำดับ หลังจากที่มีผู้ประกอบการโทรศัพท์เคลื่อนที่มุ่งรักษาส่วนแบ่งการตลาดและขยายฐานลูกค้าโดยใช้กลยุทธ์การแข่งขันด้านอัตราค่าบริการ รวมทั้งนำเสนอบริการเสริมที่มีความหลากหลายเพื่อสร้างความแตกต่างด้านการบริการ

ยอดผู้ใช้บริการโทรศัพท์พื้นฐานและโทรศัพท์เคลื่อนที่

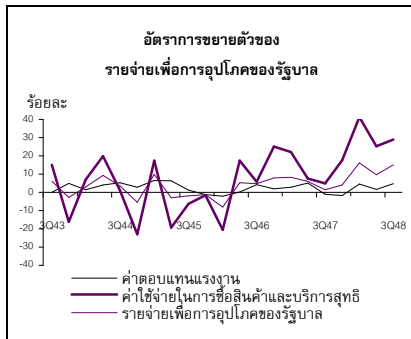
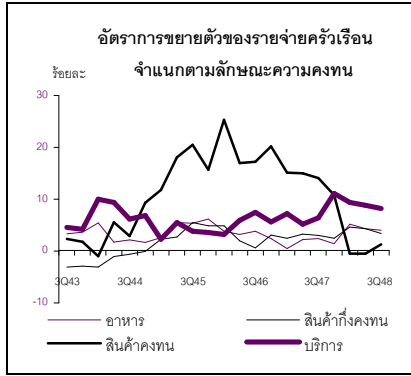
(ณ วันสิ้นงวด)	2547	2547				2548		
		Q1	Q2	Q3	Q4	Q1	Q2	Q3
โทรศัพท์พื้นฐาน (พันเลขหมาย)	6,466	6,352	6,387	6,412	6,466	6,563	6,626	6,656
จำนวนประชากร / เลขหมาย	10.0	10.1	10.1	10.0	10.0	9.8	9.8	9.7
โทรศัพท์เคลื่อนที่ (พันเลขหมาย)	27,206	23,729	25,058	25,952	27,206	29,293	29,809	30,420
ระบบ Prepaid	22,382	19,089	20,393	21,240	22,382	24,121	24,560	25,184
ระบบ Postpaid	4,824	4,640	4,665	4,712	4,824	5,171	5,249	5,236
โทรศัพท์เคลื่อนที่ (ร้อยละ)	100.0	100.0	100.0	100.0	100.0	100.0	100.0	100.0
ระบบ Prepaid	79.1	80.4	81.4	81.8	79.1	82.3	82.4	82.8
ระบบ Postpaid	17.6	19.6	18.6	18.2	17.6	17.7	17.6	17.2
จำนวนประชากร / เลขหมาย	2.4	2.7	2.6	2.5	2.4	2.2	2.2	2.1

ที่มา : บริษัท ทีโอที จำกัด (มหาชน) และบริษัท กสท. โทรคมนาคม จำกัด

หมวดโรงแรมและภัตตาคาร ขยายตัวร้อยละ 2.2 เทียบกับร้อยละ 2.3 ในไตรมาสที่แล้ว บริการโรงแรมขยายตัวร้อยละ 1.2 ตามภาวะการใช้เตียงของนักท่องเที่ยวชาวไทยและชาวต่างประเทศ โดยจำนวนนักท่องเที่ยวชาวต่างประเทศขยายตัวร้อยละ 0.2 ปรับตัวดีขึ้นเมื่อเทียบกับการลดลงร้อยละ 1.3 ในไตรมาสที่แล้ว ส่วนหนึ่งเป็นผลมาจากมาตรการส่งเสริมการท่องเที่ยวทั้งของภาครัฐและภาคเอกชน อาทิ เช่นการจัดงานโรดโชว์ โดยการนำเสนอโปรแกรมการท่องเที่ยว และการให้ข้อมูลในด้านสินค้าและบริการทางการท่องเที่ยวใหม่ ๆ การประชาสัมพันธ์การท่องเที่ยวในรูปแบบต่าง ๆ และการจัดกิจกรรมงานประเพณีและเทศกาลของท้องถิ่น เพื่อกระตุ้นตลาดท่องเที่ยวภายในประเทศ ส่วนบริการภัตตาคารขยายตัวร้อยละ 2.6 สอดคล้องกับภาวะการท่องเที่ยว

อัตราการขยายตัวของการใช้จ่ายเพื่อการอุปโภคบริโภคของครัวเรือน จำแนกตามลักษณะความคงทน (ร้อยละ)

	2547	2547				2548		
		Q1	Q2	Q3	Q4	Q1	Q2	Q3
การใช้จ่ายของครัวเรือน	5.9	6.3	6.1	6.0	5.2	4.4	4.7	4.5
อาหาร	1.6	0.5	2.2	2.4	1.4	5.2	4.3	4.0
อื่น ๆ ที่ไม่ใช่อาหาร	7.0	8.0	7.2	7.0	6.1	4.2	4.8	4.7
สินค้าคงทน (ไม่รวมอาหาร)	6.0	8.7	7.8	6.4	1.3	1.4	3.6	3.3
สินค้ากึ่งคงทน	2.8	2.5	3.3	3.0	2.5	4.6	4.3	3.4
สินค้าคงทน	13.7	15.1	15.0	14.1	10.8	-0.5	-0.5	1.3
บริการ	7.5	7.2	5.2	6.4	11.1	9.4	8.8	8.2



การลงทุนรวมขยายตัวร้อยละ 7.8
ชะลอตัวลงทั้งภาครัฐและภาคเอกชน

เมื่อพิจารณาการขยายตัวของครัวเรือนจำแนกตามลักษณะความคงทนพบว่า รายจ่ายซื้ออาหารขยายตัวร้อยละ 4.0 ชะลอลงเมื่อเทียบกับการขยายตัวร้อยละ 4.3 ในไตรมาสที่แล้ว ส่วนสินค้าและบริการอื่น ๆ ที่ไม่ใช่อาหารขยายตัวร้อยละ 4.7 ต่ำกว่าร้อยละ 4.8 ในไตรมาสที่แล้ว จำแนกเป็นสินค้าไม่คงทน (ไม่รวมอาหาร) เช่น เครื่องดื่ม ไฟฟ้าและน้ำประปา ยารักษาโรค และของใช้ในครัวเรือน ขยายตัวร้อยละ 3.3 สินค้าคงทนประกอบด้วย เสื้อผ้า รองเท้า ภาชนะ และสิ่งของที่ใช้ในครัวเรือน ขยายตัวร้อยละ 3.4 สำหรับการใช้จ่ายซื้อสินค้าคงทน เช่น ยานยนต์ เครื่องเรือน เครื่องใช้ไฟฟ้าขนาดใหญ่ คอมพิวเตอร์ วิทยุและโทรทัศน์ ขยายตัวร้อยละ 1.3 และรายจ่ายด้านบริการประกอบด้วย โรงแรมและภัตตาคาร บริการบันเทิงและนันทนาการ การศึกษา การรักษาพยาบาล และการใช้จ่ายของนักท่องเที่ยวสุทธิ ขยายตัวร้อยละ 8.2

รายจ่ายเพื่อการอุปโภคบริโภคของรัฐบาล

- การเบิกจ่ายงบประมาณทั้งปีเพิ่มขึ้นร้อยละ 8.0 มีอัตราการเบิกจ่ายงบประมาณร้อยละ 90.9 สูงกว่าของปีที่แล้วเล็กน้อย ปีนี้เป็นปีแรกของการใช้ระบบเบิกจ่ายผ่านระบบอิเล็กทรอนิกส์ตามโครงการ GFMS ซึ่งทำให้เงินงบประมาณไหลออกสู่ระบบเศรษฐกิจเร็วขึ้น
- รายจ่ายเพื่อการอุปโภคบริโภคของรัฐบาลมีมูลค่า ณ ราคาประจำปี 232,920 ล้านบาท เพิ่มขึ้นจากระยะเดียวกันของปีที่แล้วร้อยละ 16.8 จำแนกเป็นค่าตอบแทนแรงงาน 147,525 ล้านบาท เพิ่มขึ้นร้อยละ 7.9 สำหรับค่าซื้อสินค้าและบริการสุทธิมีมูลค่า 85,404 ล้านบาท เพิ่มขึ้นร้อยละ 36.1
- มูลค่าที่แท้จริงของรายจ่ายเพื่อการอุปโภคบริโภคของรัฐบาลมีอัตราขยายตัวร้อยละ 15.0 โดยค่าตอบแทนแรงงานเพิ่มขึ้นร้อยละ 4.7 ขณะที่ค่าใช้จ่ายเพื่อซื้อสินค้าและบริการสุทธิเพิ่มขึ้นร้อยละ 28.9

การเบิกจ่ายงบประมาณ

(พันล้านบาท)

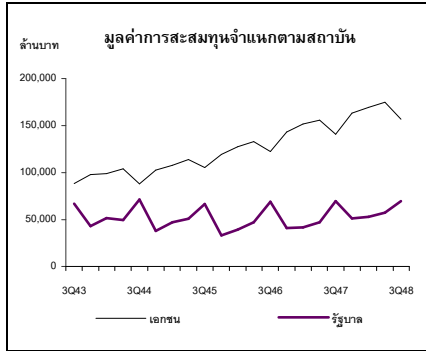
หมวดรายจ่าย	ตั้งแต่ต้นปีงบประมาณ			ก.ค. - ก.ย.		
	2547	2548	% Δ	2547	2548	% Δ
รวม	1,052.8	1,136.7	8.0	292.1	312.4	7.0
อัตราการเบิกจ่ายต่องบประมาณ (%)	90.5	90.9		25.1	25.0	

ที่มา : ประมวลจากข้อมูล GFMS

การสะสมทุนถาวรเบื้องต้นหรือการลงทุน

การลงทุนรวม ชะลอตัวร้อยละ 7.8 จากไตรมาสที่แล้วที่ขยายตัวร้อยละ 14.3

- การลงทุนภาคเอกชน ชะลอตัวร้อยละ 11.5 จากไตรมาสที่แล้วที่ขยายตัวร้อยละ 12.3 เป็นผลมาจากการชะลอลงของการลงทุนด้านการก่อสร้าง ถึงแม้ว่าราคาวัสดุก่อสร้างในไตรมาสนี้เริ่มมีแนวโน้มลดลงโดยเฉพาะราคาปูนซีเมนต์และราคาเหล็ก ประกอบกับภาครัฐได้เร่งก่อสร้างโครงการบ้านเอื้ออาทรให้ทันกับเป้าหมายส่งผลให้ผู้ประกอบการบางส่วนได้ชะลอการก่อสร้างบ้านในราคาต่ำ



อัตราการขยายตัวของการลงทุนภาคเอกชน (ร้อยละ)								
	2547				2548			
	Q1	Q2	Q3	Q4	Q1	Q2	Q3	
ที่อยู่อาศัย	22.3	26.5	24.0	21.4	17.6	16.6	13.6	11.4
โรงงาน	-10.1	-2.6	-5.6	-14.9	-16.2	10.4	9.2	19.6
อาคารพาณิชย์	28.4	23.3	25.5	32.4	31.9	26.1	20.2	15.5
อื่นๆ	11.0	14.4	14.8	7.5	7.8	-11.4	-9.6	-11.6
รวม	15.2	18.9	17.8	13.7	11.0	10.3	8.4	7.8

การนำเข้าเครื่องบินพาณิชย์					ล้านบาท
	2544	2545	2546	2547	2548
จำนวน (ลำ)	2	-	2	6	4
มูลค่า (ล้านบาท)	15,868	-	12,222	12,877	20,026
ที่มา : บริษัท การบินไทย จำกัด (มหาชน)					

- การลงทุนภาครัฐ ชะลอตัวร้อยละ 0.2 จากไตรมาสที่แล้วที่ขยายตัวร้อยละ 21.1 เป็นผลมาจากการลงทุนทางด้านการก่อสร้างที่ลดลงร้อยละ 0.3 เทียบกับที่ขยายตัวร้อยละ 11.2 ในไตรมาสที่แล้ว โดยการลงทุนด้านเครื่องจักรเครื่องมือชะลอตัวร้อยละ 1.3 เมื่อเทียบกับการขยายตัวร้อยละ 41.8 ในไตรมาสที่แล้ว

อัตราการขยายตัวของการลงทุน (ร้อยละ)								
	2547	2547				2548		
		Q1	Q2	Q3	Q4	Q1	Q2	Q3
ก่อสร้าง	10.6	12.2	7.3	6.5	18.2	13.6	9.7	3.4
ภาคเอกชน	15.2	18.9	17.8	13.7	11.0	10.3	8.4	7.8
ภาครัฐ	6.0	5.3	-2.9	1.2	27.9	17.4	11.2	-0.3
เครื่องจักร	15.6	17.8	16.1	12.9	15.6	15.8	16.7	10.9
ภาคเอกชน	16.7	18.8	17.1	15.7	15.2	12.1	13.5	13.0
ภาครัฐ	8.6	7.7	8.5	1.4	18.5	56.0	41.8	1.3
มูลค่าการลงทุนรวม	13.8	15.8	12.9	10.2	16.5	15.0	14.3	7.8
ภาคเอกชน	16.3	18.8	17.3	15.2	14.2	11.7	12.3	11.5
ภาครัฐ	6.8	5.9	0.5	1.3	24.2	27.4	21.1	0.2

การก่อสร้างภาคเอกชน ชะลอตัวร้อยละ 7.8 จากร้อยละ 8.4 ในไตรมาสที่แล้ว เป็นผลมาจากการก่อสร้างอาคารเพื่อที่อยู่อาศัยที่ชะลอลงร้อยละ 11.4 จากร้อยละ 13.6 ในไตรมาสที่แล้ว ประกอบกับอาคารเพื่อการพาณิชย์ที่ชะลอลงเล็กน้อยเหลือร้อยละ 15.5 เป็นผลมาจากในไตรมาสก่อนหน้ามีอัตราดอกเบี้ยเงินกู้เพิ่มสูงขึ้น รวมทั้งการลงทุนในโครงการบ้านเอื้ออาทรของการเคหะแห่งชาติที่เพิ่มขึ้นทดแทน ทำให้ผู้ประกอบการภาคเอกชนบางส่วนเริ่มชะลอการลงทุนในไตรมาสนี้ ส่วนการก่อสร้างอาคารโรงงานในไตรมาสนี้ปรับตัวดีขึ้นโดยขยายตัวร้อยละ 19.6 โดยเฉพาะการก่อสร้างอาคารโรงงานในเขตนิคมอุตสาหกรรม เขตเทศบาลและองค์กรปกครองส่วนท้องถิ่นโดยเฉพาะในเขตภาคกลางและภาคตะวันออกที่เพิ่มสูงขึ้น

การก่อสร้างภาครัฐ ลดลงร้อยละ 0.3 เนื่องมาจากการก่อสร้างของภาครัฐวิสาหกิจที่ลดลงร้อยละ 11.4 หลังจากโครงการขนาดใหญ่ได้เร่งเบิกจ่ายในช่วงต้นปีงบประมาณแล้ว โดยเฉพาะการก่อสร้างสนามบินสุวรรณภูมิที่เร่งสร้างให้เสร็จทันตามกำหนด การก่อสร้างภาครัฐจึงอยู่ในระดับต่ำ ถึงแม้ว่าในไตรมาสนี้จะเร่งการก่อสร้างโครงการบ้านเอื้ออาทรของการเคหะแห่งชาติ ส่วนการก่อสร้างของรัฐบาลกลางและองค์กรปกครองส่วนท้องถิ่นขยายตัวร้อยละ 6.8 ซึ่งเป็นผลมาจากการเร่งรัดการเบิกจ่ายที่เพิ่มสูงขึ้น

การลงทุนในเครื่องมือเครื่องจักรภาคเอกชน ขยายตัวร้อยละ 13.0 เป็นผลมาจากการลงทุนในหมวดยานพาหนะที่ขยายตัวร้อยละ 16.4 ปรับตัวดีขึ้นจากไตรมาสที่แล้วที่ขยายตัวร้อยละ 13.5 หมวดเครื่องใช้สำนักงานขยายตัวร้อยละ 10.5 ส่วนการลงทุนในหมวดเครื่องจักรขยายตัวร้อยละ 10.8 ในไตรมาสนี้ ซึ่งเป็นผลมาจากการลงทุนในเครื่องจักรโดยเฉพาะในอุตสาหกรรมการพิมพ์ อุตสาหกรรมการแปรรูปยาง อุตสาหกรรมพลาสติกและอุตสาหกรรมเพื่อการก่อสร้างที่เพิ่มขึ้น ประกอบกับในไตรมาสนี้ภาคเอกชนมีการลงทุนทางด้านดาวเทียมไทยคม 4 (IP STAR) จำนวน 1 ดวง

การลงทุนในเครื่องมือเครื่องจักรภาครัฐ ชะลอตัวร้อยละ 1.3 จากไตรมาสที่แล้ว ที่ขยายตัวร้อยละ 41.8 เป็นผลจากการลงทุนของภาครัฐวิสาหกิจลดลงร้อยละ 6.1 เทียบกับขยายตัวร้อยละ 49.6 ในไตรมาสที่แล้ว ถึงแม้ว่าไตรมาสนี้มีการนำเข้าเครื่องบิน จำนวน 1 ลำ มูลค่า 5,504 ล้านบาท และมีการยิงดาวเทียมดวงใหม่ในอวกาศแล้วก็ตาม ส่วนการลงทุนของรัฐบาลกลางและองค์กรปกครองส่วนท้องถิ่นชะลอตัวร้อยละ 12.5 เทียบกับไตรมาสที่แล้วที่ขยายตัวร้อยละ 26.6

ส่วนเปลี่ยนแปลงสินค้าคงเหลือ

ไตรมาสนี้ สต็อกสินค้าทั้งวัตถุดิบและสินค้าสำเร็จรูป มูลค่าลดลง 53,432 ล้านบาท เนื่องมาจากการนำสินค้าที่สต็อกไว้ในช่วงก่อนหน้า ส่งออกไปต่างประเทศ ในกลุ่มสินค้าอุตสาหกรรมเพื่อการส่งออก เช่น อุปกรณ์อิเล็กทรอนิกส์ คอมพิวเตอร์ แผงวงจรไฟฟ้า อุปกรณ์โทรคมนาคม น้ำตาลทราย และกุ้งแช่แข็ง เป็นต้น

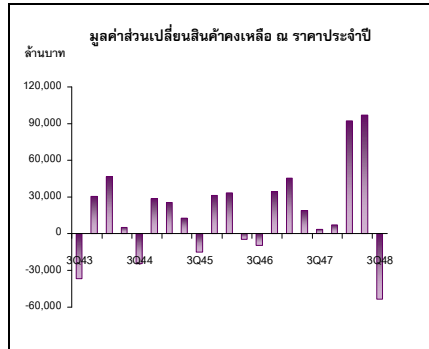
ในขณะเดียวกันสินค้าที่สะสมสต็อกเพิ่มขึ้น ได้แก่ อุตสาหกรรมยานยนต์ โดยรถยนต์นั่งและรถยนต์เพื่อการพาณิชย์อื่นๆ มีปริมาณจำหน่ายลดลงเมื่อเทียบกับไตรมาสที่แล้ว เนื่องจากเป็นช่วงฤดูฝน ซึ่งในปีนี้มีภาวะภัยธรรมชาติจากน้ำท่วม ในหลายพื้นที่ของประเทศ อย่างไรก็ตามสินค้านำเข้าประเภทวัตถุดิบได้แก่ น้ำมันดิบ ผลิตภัณฑ์เหล็กและเหล็กกล้า ทองคำที่ยังไม่ได้ขึ้นรูป ก็ยังคงสะสมสต็อกเพิ่มขึ้น แต่ไม่สูงเท่าไตรมาสที่แล้ว

ด้านต่างประเทศ

การส่งออกสินค้าและบริการ

การส่งออกสินค้า มีมูลค่าในราคาประจำปี 1,229,712 ล้านบาท ขยายตัวสูงถึง ร้อยละ 22.7 โดยสินค้าที่ใช้เทคโนโลยีในการผลิตสูงเป็นสินค้าส่งออกสำคัญที่มีการขยายตัวสูง ได้แก่ คอมพิวเตอร์ ยานยนต์และชิ้นส่วน ผลิตภัณฑ์ปิโตรเลียม ผลิตภัณฑ์พลาสติก รวมทั้งแผงวงจรรวมและชิ้นส่วนที่ปรับตัวดีขึ้นตามการฟื้นตัวของธุรกิจอิเล็กทรอนิกส์ ประกอบกับสินค้าเกษตรและประมงมีการขยายตัวดี โดยเฉพาะยางพาราและกุ้งสดแช่แข็ง โดยเมื่อพิจารณาการส่งออกในเชิงปริมาณ ขยายตัวร้อยละ 11.5

รายรับทางด้านบริการ มีมูลค่าในราคาประจำปี 202,986 ล้านบาท ขยายตัวในอัตราร้อยละ 12.5 อย่างไรก็ตาม รายได้จากการท่องเที่ยวขยายตัวเพียงร้อยละ 0.8 เนื่องจากฐานรายได้ที่สูงในปีที่แล้วก่อนเกิดเหตุการณ์โรคระบาดใน 6 จังหวัดชายฝั่งทะเลอันดามัน โดยอัตราเข้าพักโรงแรมอยู่ที่ร้อยละ 61.0 ใกล้เคียงกับร้อยละ 63.5 ในระยะเดียวกันของปีที่แล้ว



ดุลการค้าเกินดุล 8,068 ล้านบาท หลังจากที่ขาดดุลติดต่อกัน 2 ไตรมาส

มูลค่าการส่งออกและนำเข้าสินค้า

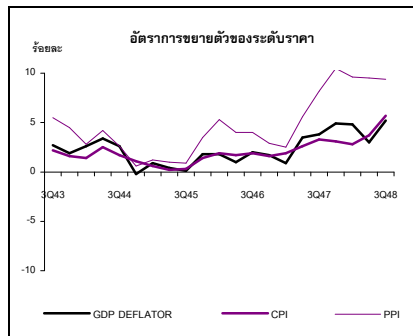
รายการ	2547	2547				2548		
		Q1	Q2	Q3	Q4	Q1	Q2	Q3
มูลค่า ณ ราคาประจำปี								
1. การส่งออก (พันล้านบาท)	3,823	859	930	1,002	1,031	952	1,054	1,230
อัตราเพิ่มร้อยละ	18.2	11.5	17.5	23.3	20.1	10.8	13.3	22.7
2. การนำเข้า (พันล้านบาท)	3,773	851	940	995	987	1,076	1,264	1,222
อัตราเพิ่มร้อยละ	22.6	15.9	27.7	27.5	19.3	26.5	34.4	22.8
3. ดุลการค้า (พันล้านบาท)	50	8	-10	7	44	-124	-210	8
มูลค่า ณ ราคาปีฐาน (2531)								
4. การส่งออก (พันล้านบาท)	1,991	474	486	512	520	472	493	571
อัตราเพิ่มร้อยละ	8.4	8.7	7.9	10.0	6.9	-0.4	1.5	11.5
5. การนำเข้า (พันล้านบาท)	1,675	406	425	429	415	453	485	447
อัตราเพิ่มร้อยละ	12.3	15.3	19.8	12.7	2.8	11.7	14.2	4.2
6. อัตราแลกเปลี่ยน (บาท/ดอลลาร์ สหรัฐ)	40.3	39.2	40.3	41.3	40.3	38.6	40.1	41.3

ที่มา: ธนาคารแห่งประเทศไทย

ดุลบัญชีเดินสะพัด

	2547	2547				2548		
		Q1	Q2	Q3	Q4	Q1	Q2	Q3
มูลค่า								
(พันล้านดอลลาร์)	6.6	2.1	0.6	1.2	2.8	-1.5	-4.7	1.2
มูลค่า								
(พันล้านบาท)	265.8	83.4	22.7	48.6	111.0	-58.0	-188.5	47.4
สัดส่วนต่อ GDP								
(ร้อยละ)	4.1	5.3	1.4	3.0	6.4	-3.4	-11.1	2.6

ที่มา: ธนาคารแห่งประเทศไทย



การนำเข้าสินค้าและบริการ

การนำเข้าสินค้า มีมูลค่าในราคาประจำปี 1,221,644 ล้านบาท ขยายตัวร้อยละ 22.8 ชะลอลงจากที่ขยายตัวร้อยละ 34.4 ในไตรมาสที่แล้ว โดยหมวดสินค้าที่มีการชะลอตัวมาก คือ เหล็กและเหล็กกล้า ยานยนต์และชิ้นส่วน และน้ำมันดิบ ซึ่งเมื่อพิจารณาการนำเข้าในเชิงปริมาณขยายตัวเพียงร้อยละ 4.2 เทียบกับที่ขยายตัวร้อยละ 14.2 ในไตรมาสที่แล้ว อย่างไรก็ตาม การนำเข้าทองคำในไตรมาสนี้ขยายตัวในอัตราสูงมาก โดยส่วนหนึ่งเป็นการนำเข้าเพื่อนำมาผลิตเป็นสินค้าส่งออกให้ทันกับคำสั่งซื้อในเทศกาลปลายปี

รายจ่ายทางด้านบริการ มีมูลค่าในราคาประจำปี 149,087 ล้านบาท ขยายตัวร้อยละ 15.5 เป็นผลมาจากรายจ่ายเพื่อการท่องเที่ยวขยายตัวร้อยละ 10.8 และค่าขนส่งระหว่างประเทศขยายตัวร้อยละ 38.7

ดุลบัญชีเดินสะพัดและอัตราแลกเปลี่ยนเงินตราต่างประเทศ

ดุลการค้าในราคาประจำปีเกินดุล 8,068 ล้านบาท จากที่ขาดดุล 209,876 ล้านบาท ในไตรมาสที่แล้ว เนื่องจากการนำเข้าที่ชะลอตัวลง และการส่งออกในสินค้าหลักที่มีการขยายตัวสูง ประกอบกับดุลบริการ รายได้ และเงินโอนที่เกินดุล 39,333 ล้านบาท ส่งผลให้ดุลบัญชีเดินสะพัดเกินดุล 47,401 ล้านบาท ส่วนค่าเงินบาทในไตรมาสนี้อ่อนค่าลงร้อยละ 3.1 เทียบกับไตรมาสที่ผ่านมา โดยมีอัตราแลกเปลี่ยนเฉลี่ยที่ 41.3 บาทต่อดอลลาร์สหรัฐ

ดัชนีราคาผลิตภัณฑ์มวลรวมในประเทศ

ดัชนีราคาผลิตภัณฑ์มวลรวมในประเทศในไตรมาสที่ 3/2548 เพิ่มขึ้นร้อยละ 5.2 ขณะที่ดัชนีราคาผู้บริโภคเพิ่มขึ้นร้อยละ 5.7 และดัชนีราคาผู้ผลิตเพิ่มขึ้นร้อยละ 9.4

ตารางที่ 1 ผลิตภัณฑ์มวลรวมในประเทศ (GDP) และผลิตภัณฑ์มวลรวมประชาชาติ (GNP)

หน่วย : พันล้านบาท

	2547p	2547p				2548p1			ม.ค.-ก.ย.	
		Q1	Q2	Q3	Q4	Q1	Q2	Q3	2547p	2548p1
GDP ราคาประจำปี (พณล้านบาท)	6,503.5	1,585.9	1,572.3	1,614.3	1,731.0	1,715.2	1,694.0	1,788.9	4,772.5	5,198.1
GDP ราคาปีฐาน 2531 (พณล้านบาท)	3,678.5	925.6	884.7	896.0	972.3	955.0	925.3	943.6	2,706.2	2,823.9
อัตราเพิ่ม GDP ราคาปีฐาน (ร้อยละ)	6.2	6.7	6.4	6.3	5.3	3.2	4.6	5.3	6.5	4.4
(เทียบกับระยะเดียวกันในปีที่แล้ว)										
GNP ราคาประจำปี (พณล้านบาท)	6,377.3	1,572.4	1,526.4	1,580.5	1,698.0	1,684.4	1,632.7	1,743.8	4,679.3	5,060.9
GNP ราคาปีฐาน 2531 (พณล้านบาท)	3,626.6	922.5	864.1	881.7	958.2	942.1	897.9	925.9	2,668.3	2,766.0
อัตราเพิ่ม GNP ราคาปีฐาน (ร้อยละ)	6.1	6.9	6.0	6.2	5.2	2.1	3.9	5.0	6.4	3.7

p = ค่ารายไตรมาสที่มีค่าปีเป็นค่าเบื้องต้น

p1 = ค่ารายไตรมาสที่ยังไม่มีผลการประมวลค่ารายปี

ตารางที่ 2 อัตราการขยายตัวที่แท้จริง (real term) ของ GDP ด้านการผลิตเทียบกับระยะเดียวกันของปีที่แล้ว

หน่วย : ร้อยละ

	2547p	2547p				2548p1			ม.ค.-ก.ย.	
		Q1	Q2	Q3	Q4	Q1	Q2	Q3	2547p	2548p1
ภาคการเกษตร	-4.8	-3.3	-9.9	-5.5	-2.1	-8.7	-4.2	4.4	-6.1	-3.5
การเกษตร การล่าสัตว์และการป่าไม้	-6.4	-6.7	-10.4	-4.7	-4.5	-11.2	-6.0	4.9	-7.3	-4.9
การประมง	4.0	15.1	-6.9	-9.0	12.0	2.9	5.6	1.8	0.6	3.3
ภาคนอกการเกษตร	7.4	7.9	8.1	7.4	6.4	4.5	5.4	5.4	7.8	5.1
การเหมืองแร่และย่อยหิน	4.7	5.4	5.3	3.4	5.0	5.9	7.7	13.5	4.7	9.1
การอุตสาหกรรม	8.2	10.3	7.2	8.2	7.1	3.2	6.5	6.2	8.6	5.3
การไฟฟ้า ประปาและแก๊ส	6.4	4.5	6.9	8.6	5.4	8.2	5.2	4.3	6.7	5.8
การก่อสร้าง	9.9	12.0	6.6	5.5	18.1	12.7	9.6	2.9	7.7	7.9
การค้าส่งค้าปลีก ขนส่งยานพาหนะ และของใช้	5.5	5.4	5.3	5.7	5.5	4.0	3.0	2.8	5.5	3.3
โรงแรมและภัตตาคาร	12.0	1.6	28.2	16.2	6.0	-1.8	3.1	2.8	14.3	1.4
การขนส่ง คมนาคมและคลังสินค้า	7.6	5.8	10.4	8.6	6.1	4.6	5.3	5.2	8.2	5.0
การเงินและการธนาคาร	13.1	12.2	15.7	10.4	14.5	17.7	8.6	10.1	12.7	11.9
การค้าปลีก หจก. หจก. หจก. หจก. และอื่นๆ	7.0	6.3	7.9	8.1	5.9	6.3	4.1	3.3	7.4	4.5
การบริหารราชการแผ่นดิน	1.6	3.7	3.7	-0.6	-0.5	4.1	0.6	2.4	2.2	2.4
การศึกษา	1.8	1.4	5.8	1.6	-1.6	3.0	2.2	3.8	3.0	3.0
การบริการสุขภาพและสังคมสงเคราะห์	1.1	3.8	5.1	-3.5	-0.2	7.2	3.7	11.6	1.6	7.6
การบริการชุมชน สังคมและส่วนบุคคล	12.2	23.2	14.5	8.5	4.7	3.8	6.6	9.2	15.2	6.5
บริการคนรับใช้	3.6	3.1	4.1	3.7	3.7	2.6	-1.9	1.0	3.6	0.6
ผลิตภัณฑ์มวลรวมในประเทศ (GDP)	6.2	6.7	6.4	6.3	5.3	3.2	4.6	5.3	6.5	4.4

ตารางที่ 3 อัตราการขยายตัวที่แท้จริง (real term) ของการใช้จ่ายผลิตภัณฑ์ในประเทศเทียบกับระยะเดียวกันของปีที่แล้ว

หน่วย : ร้อยละ

	2547p	2547p				2548p1			ม.ค.-ก.ย.	
		Q1	Q2	Q3	Q4	Q1	Q2	Q3	2547p	2548p1
การใช้จ่ายของครัวเรือน	5.9	6.3	6.1	6.0	5.2	4.4	4.7	4.5	6.2	4.6
การใช้จ่ายของรัฐบาล	4.7	8.2	6.0	1.4	4.1	16.1	9.6	15.0	4.9	13.6
การลงทุน	13.8	19.2	23.0	16.9	-1.0	19.4	27.6	-13.0	19.6	11.7
การลงทุนสินทรัพย์ถาวร	13.8	15.8	12.9	10.2	16.5	15.0	14.3	7.8	12.8	12.3
เอกชน	16.3	18.8	17.3	15.2	14.2	11.7	12.3	11.5	17.1	11.8
สาธารณะ	6.8	5.9	0.5	1.3	24.2	27.4	21.1	0.2	2.2	13.6
ส่วนเปลี่ยนแปลงสินค้าคงเหลือ	13.9	40.4	469.9	124.8	-90.2	41.8	224.9	-1,954.9	283.2	4.5
การส่งออกสินค้าและบริการ	9.6	9.4	13.0	9.5	7.1	-0.7	2.0	10.6	10.6	4.1
สินค้า	8.4	8.7	7.9	10.0	6.9	-0.4	1.5	11.5	8.9	4.4
บริการ	15.5	11.9	44.1	7.3	7.8	-1.8	3.9	6.2	18.6	2.6
การนำเข้าสินค้าและบริการ	13.5	16.0	20.1	13.5	5.5	10.1	13.7	5.3	16.4	9.7
สินค้า	12.3	15.3	19.8	12.7	2.8	11.7	14.2	4.2	15.8	10.0
บริการ	20.4	19.7	21.8	18.3	21.9	1.7	10.9	11.4	19.9	8.0
การใช้จ่ายผลิตภัณฑ์ในประเทศ	6.1	6.6	7.1	6.3	4.7	2.8	3.9	5.1	6.7	3.9

ตารางที่ 4 การส่งออก นำเข้าและดุลบัญชีเดินสะพัด (ราคาประจำปี)

หน่วย : พันล้านบาท

	2547p	2547p				2548p1			ม.ค.-ก.ย.	
		Q1	Q2	Q3	Q4	Q1	Q2	Q3	2547p	2548p1
มูลค่าการส่งออกสินค้าและบริการ	4,588	1,060	1,109	1,183	1,237	1,153	1,244	1,433	3,351	3,830
อัตราเพิ่ม (ร้อยละ)	18.0	12.0	21.4	20.7	18.1	8.8	12.2	21.1	18.0	14.3
มูลค่าการนำเข้าสินค้าและบริการ	4,282	975	1,062	1,124	1,121	1,208	1,401	1,371	3,161	3,979
อัตราเพิ่ม (ร้อยละ)	22.9	16.7	27.6	26.9	20.3	23.8	32.0	22.0	23.8	25.9
ดุลการค้าและบริการ	306	84.5	46.8	58.8	115.9	-54.3	-157.2	62.0	190.1	-149.6
สัดส่วนต่อ GDP (ร้อยละ)	4.7	5.3	3.0	3.6	6.7	-3.2	-9.3	3.5	4.0	-2.9
รายได้ปัจจัยการผลิตสุทธิต่างประเทศ	-126	-13.5	-45.9	-33.8	-33.0	-30.8	-61.3	-45.1	-93	-137
เงินโอนสุทธิ	86	12.4	21.8	23.6	28.2	27.2	29.9	30.5	58	88
ดุลบัญชีเดินสะพัด	266	83.4	22.7	48.6	111.0	-58.0	-188.5	47.4	154.8	-199.1
สัดส่วนต่อ GDP (ร้อยละ)	4.1	5.3	1.4	3.0	6.4	-3.4	-11.1	2.6	3.2	-3.8

ตารางที่ 5 อัตราการขยายตัวดัชนีราคามูลค่าผลิตภัณฑ์มวลรวมในประเทศ ดัชนีราคาผู้บริโภค และดัชนีราคาผู้ผลิตเทียบกับระยะเดียวกันของปีที่แล้ว

หน่วย : ร้อยละ

	2547p	2547p				2548p1			ม.ค.-ก.ย.	
		Q1	Q2	Q3	Q4	Q1	Q2	Q3	2547p	2548p1
ดัชนีราคามูลค่าผลิตภัณฑ์มวลรวมในประเทศ	3.3	0.9	3.5	3.8	4.9	4.8	3.0	5.2	2.7	4.4
ดัชนีราคาผู้บริโภค	2.7	1.9	2.6	3.3	3.1	2.8	3.7	5.7	2.6	4.1
ดัชนีราคาผู้ผลิต	6.7	2.5	5.6	8.2	10.5	9.6	9.5	9.4	5.4	9.5

ตารางที่ 6 แหล่งที่มาของอัตราการขยายตัวผลิตภัณฑ์มวลรวมราคาคงที่ (ปีฐาน 2531)

หน่วย : ร้อยละ

	2547p	2547p				2548p1			ม.ค.-ก.ย.	
		Q1	Q2	Q3	Q4	Q1	Q2	Q3	2547p	2548p1
ด้านอุปสงค์ (การใช้จ่าย)	6.1	6.5	7.1	6.4	4.6	2.8	3.9	5.2	6.7	3.9
อุปสงค์ภายในประเทศ	6.5	7.1	6.8	5.8	6.3	6.8	6.8	5.8	6.5	6.5
การใช้จ่ายของครัวเรือน	3.2	3.4	3.5	3.3	2.7	2.4	2.7	2.5	3.4	2.5
การใช้จ่ายของรัฐบาล	0.4	0.6	0.5	0.1	0.3	1.3	0.8	1.4	0.4	1.2
การลงทุนสินทรัพย์ถาวร	2.9	3.0	2.8	2.3	3.3	3.1	3.3	1.8	2.7	2.8
การส่งออกสุทธิ (อุปสงค์ภายนอก)	-0.6	-1.8	-1.8	-0.8	1.8	-5.7	-6.4	4.3	-1.4	-2.6
การส่งออกสินค้าและบริการ	6.2	5.9	8.2	6.4	4.6	-0.4	1.3	7.3	6.8	2.7
การนำเข้าสินค้าและบริการ	6.8	7.7	10.0	7.1	2.8	5.3	7.7	3.0	8.3	5.3
ส่วนเปลี่ยนสินค้าคงเหลือ	0.2	1.2	2.1	1.3	-3.5	1.7	3.5	-4.9	1.6	0.1
ด้านอุปทานในประเทศ (การผลิต)	6.2	6.7	6.4	6.3	5.3	3.2	4.6	5.3	6.5	4.4
เกษตร	-0.5	-0.4	-0.9	-0.5	-0.3	-0.9	-0.3	0.3	-0.6	-0.3
อุตสาหกรรม	3.1	3.9	2.8	3.1	2.7	1.2	2.5	2.4	3.3	2.0
ก่อสร้าง	0.2	0.3	0.2	0.2	0.3	0.3	0.2	0.1	0.2	0.2
บริการและอื่น ๆ	3.3	2.9	4.4	3.4	2.6	2.5	2.2	2.5	3.6	2.4

หมายเหตุ ผลรวมด้านอุปสงค์ที่เทียบกับด้านอุปทานไม่เท่ากันเนื่องจากค่าสถิติผิดพลาด

ตารางที่ 7 อัตราการขยายตัวผลิตภัณฑ์มวลรวมในประเทศด้านการผลิตและการใช้จ่าย ราคาคงที่ (ปีฐาน 2531)
เทียบกับไตรมาสที่แล้ว ปรับด้วยดัชนีฤดูกาล

หน่วย : ร้อยละ

	2547p	2547p				2548p1			ม.ค.-ก.ย.	
		Q1	Q2	Q3	Q4	Q1	Q2	Q3	2547p	2548p1
ด้านอุปสงค์ (การใช้จ่าย)										
การใช้จ่ายของครัวเรือน	5.8	0.8	1.7	1.1	1.7	-0.2	2.4	0.7	5.9	4.7
การใช้จ่ายของรัฐบาล	5.1	0.1	1.9	-2.1	5.6	10.9	-4.5	1.5	4.9	13.3
การลงทุนสินทรัพย์ถาวร	14.0	1.8	1.4	3.7	8.8	0.3	1.2	-1.9	13.1	12.5
ด้านอุปทานในประเทศ (การผลิต)										
เกษตร	-5.2	-0.9	-3.5	0.7	1.9	-7.9	1.8	9.0	-6.2	-2.9
อุตสาหกรรม	8.2	2.1	0.3	2.2	2.3	-1.6	3.5	1.9	8.6	5.3
ก่อสร้าง	10.4	1.3	-0.2	3.6	11.5	-2.4	-2.6	-2.7	8.2	8.4
บริการและอื่น ๆ	6.8	1.0	2.5	0.9	0.8	0.9	1.6	1.5	7.3	4.8
ผลิตภัณฑ์มวลรวมในประเทศ	6.2	1.2	1.0	1.4	1.7	-0.9	2.2	2.2	6.4	4.4

FORTHCOMING RELEASES

2006

JANUARY

31 National Income of Thailand 2004
(publication)

FEBRUARY

28 Gross Regional and Provincial Products
2004 (publication)
Gross Regional Products 2005 Forecast
(sub region) (on internet)

MARCH

5 GDP : Q4/2005
(press release, publication, internet)
(09.30 local time)

APRIL

29 Flow-of-Funds Accounts of Thailand 2004
(statistical tables on internet)

MAY

31 Capital Stock of Thailand 2005
(statistical tables on internet)

JUNE

5 GDP : Q1/2006
(press release, publication, internet)
(09.30 local time)

30 Gross Regional and Provincial Products
2005 Provision
(statistical tables on internet)
Flow-of-Funds Accounts of Thailand 2004
(publication)

JULY

31 Capital Stock of Thailand 2005
(publication)

AUGUST

SEPTEMBER

4 GDP : Q2/2006
(press release, publication, internet)
(09.30 local time)

OCTOBER

NOVEMBER

30 National Income of Thailand 2005
(statistical tables on internet)

DECEMBER

4 GDP : Q3/2006
(press release, publication, internet)
(09.30 local time)

2007

JANUARY

31 National Income of Thailand 2005
(publication)

FEBRUARY

28 Gross Regional and Provincial Products
2004 (publication)

MARCH

6 GDP : Q4/2005
(press release, publication, internet)
(09.30 local time)

31 Flow-of-Funds Accounts of Thailand 2005
(statistical tables on internet)