



ผลิตภัณฑ์มวลรวมในประเทศ ไตรมาสที่ 4/2548

GROSS DOMESTIC PRODUCT: Q4/2005

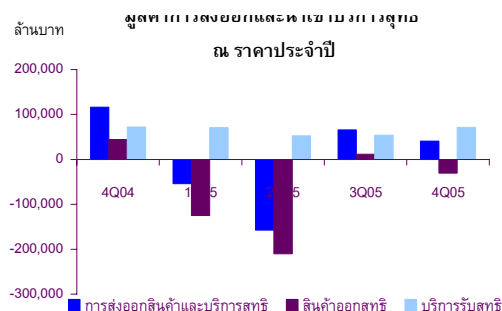
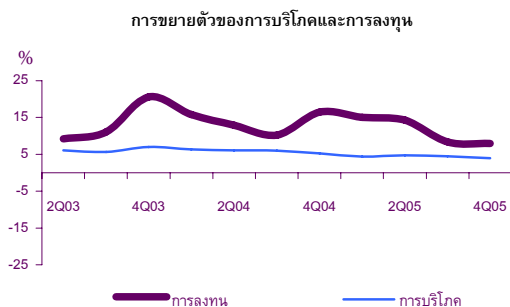
HIGHLIGHT OF Q4



อัตราการขยายตัวของ GDP รายสาขา (%)							
		2547P	2548E	1Q48	2Q48	3Q48	4Q48
Agriculture		-4.8	-2.4	-8.7	-4.2	4.1	-0.2
Non-agriculture		7.4	5.2	4.5	5.4	5.5	5.3
GDP		6.2	4.5	3.2	4.6	5.4	4.7
GDP SA		6.2	4.5	-0.8	2.2	2.3	0.9

เศรษฐกิจในไตรมาสที่ 4/2548 ขยายตัวร้อยละ 4.7 ต่ำกว่าร้อยละ 5.4 ในไตรมาสที่แล้ว เป็นผลมาจากภาคเกษตรประสบภาวะแห้งแล้ง และการชะลอในการผลิตของภาคอุตสาหกรรม ในขณะที่ภาคบริการยังคงขยายตัว

- ภาคเกษตร ลดลงร้อยละ 0.2 เป็นผลมาจากการลดลงของการผลิตพืชหลัก เช่น มันสำปะหลัง อ้อยและยางพารา ที่ได้รับผลกระทบจากภัยแล้ง ในขณะที่หมวดประมงชะลอตัวลงเนื่องจากราคาน้ำมันที่สูงขึ้นอย่างต่อเนื่อง ส่วนหมวดปศุสัตว์ยังคงขยาย โดยเฉพาะการผลิตไก่เนื้อ เพราะผู้บริโภคและประเทศนำเข้าส่วนใหญ่มีความเชื่อมั่นในมาตรการป้องกันและควบคุมปัญหาการระบาดของโรคไข้หวัดนกของไทย
- ภาคนอกเกษตร ขยายตัวร้อยละ 5.3 ชะลอตัวเล็กน้อยจากไตรมาสที่แล้วที่ขยายตัวร้อยละ 5.5 สาขาอุตสาหกรรมชะลอลงเป็นผลจากการเพิ่มขึ้นของราคาน้ำมัน ส่วนสาขาบริการยังคงขยายตัว จากจำนวนนักท่องเที่ยวที่เพิ่มขึ้นหลังจากเหตุการณ์สึนามิ ส่งผลต่อสาขาคมนาคมขนส่งที่ขยายตัวเพิ่มขึ้นร้อยละ 6.1 จากร้อยละ 5.3 ในไตรมาสที่แล้ว



ด้านอุปสงค์ การลงทุนภาครัฐเป็นปัจจัยหลักในการขับเคลื่อนเศรษฐกิจ ในขณะที่การบริโภคภาคเอกชนชะลอตัว

- การบริโภคของครัวเรือนขยายตัวร้อยละ 4.0 ชะลอตัวเล็กน้อยจากไตรมาสที่แล้วที่ขยายตัวร้อยละ 4.5 เนื่องมาจากความวิตกกังวลเรื่องค่าครองชีพและราคาสินค้าที่มีแนวโน้มปรับตัวสูงขึ้น โดยเฉพาะราคาน้ำมัน รวมทั้งปัญหาเงินเฟ้อที่อยู่ในระดับสูง ส่งผลให้ผู้บริโภคมีความระมัดระวังในการใช้จ่ายใช้สอยมากขึ้น
- การลงทุนรวมขยายตัวร้อยละ 7.9 ชะลอตัวเล็กน้อย โดยเป็นการชะลอตัวลงของการลงทุนภาคเอกชน ทั้งการก่อสร้างและเครื่องจักรเครื่องมือ ในขณะที่การลงทุนภาครัฐ โดยเฉพาะการลงทุนของรัฐวิสาหกิจขยายตัวร้อยละ 7.1 เนื่องจากการรับมอบเครื่องบินของบริษัทการบินไทย จำกัด (มหาชน) จำนวน 4 ลำ มูลค่า 20,890 ล้านบาท การลงทุนในโครงการวางท่อก๊าซของบริษัท ปตท. จำกัด (มหาชน) และโครงการก่อสร้างบ้านเอื้ออาทรของการเคหะแห่งชาติ
- การใช้จ่ายเพื่อการอุปโภคบริโภคของรัฐบาลขยายตัวเพียงร้อยละ 7.8 โดยชะลอลงจากการซื้อสินค้าและบริการสุทธิช่วงต้นปีงบประมาณ
- อุปสงค์ภายนอกประเทศประสบการขาดดุลการค้าในราคาประจำปี โดยมูลค่านำเข้าที่แท้จริงขยายตัวร้อยละ 6.1 เป็นการนำเข้าสินค้าทุนและสินค้าวัตถุดิบ/กึ่งวัตถุดิบ ในขณะที่มูลค่าการส่งออกที่แท้จริงขยายตัวเพียงร้อยละ 4.2 เนื่องจากการแข่งขันสูงในตลาดโลก อย่างไรก็ตามรายได้จากการท่องเที่ยวฟื้นตัวขึ้นภายหลังเหตุการณ์ธรณีพิบัติภัยสึนามิ
- การสะสมสินค้าคงคลังในราคาคงที่มีสัดส่วนร้อยละ 1.5 ต่อ GDP เพิ่มขึ้นจากไตรมาสที่แล้ว โดยเฉพาะสินค้าเกษตร เช่น ข้าวเปลือก และสินค้าอุตสาหกรรม เช่น สินค้าเครื่องใช้ไฟฟ้าและอิเล็กทรอนิกส์ อย่างไรก็ตามการที่ภาวะเศรษฐกิจในครึ่งปีหลังขยายตัวดีกว่าครึ่งปีแรก ทำให้สินค้าคงคลังลดลงเหลือเพียงร้อยละ -1.3 ต่อ GDP เปรียบเทียบกับร้อยละ 5.2 ในครึ่งปีแรก

ข้อชี้แจง

การประมวลผลสถิติผลิตภัณฑ์มวลรวมในประเทศไตรมาส 4/2548

สำนักงานคณะกรรมการพัฒนาการเศรษฐกิจและสังคมแห่งชาติ ได้ประมวลผลสถิติผลิตภัณฑ์มวลรวมในประเทศไตรมาส 4/2548 โดยใช้ข้อมูลที่ได้รับล่าสุดจากแหล่งข้อมูลต่างๆ ในไตรมาสนี้ และมีการปรับปรุงย้อนหลัง 1 ไตรมาส ทำให้อัตราการขยายตัวของ GDP ไตรมาส 3/2548 เปลี่ยนแปลงจากเดิม โดยขยายตัวร้อยละ 5.4 เทียบกับเดิมที่ขยายตัวร้อยละ 5.3 (ดูรายละเอียดหลักการปรับปรุงย้อนหลังที่หน้า i และ ii) การปรับปรุงที่สำคัญๆ ได้แก่

1. การปรับปรุงข้อมูลดัชนีผลผลิตอุตสาหกรรม ตามรายงานล่าสุดเดือนกุมภาพันธ์ 2549 ของธนาคารแห่งประเทศไทย
2. ข้อมูลพื้นที่การเพาะปลูก และข้อมูลพยากรณ์ผลผลิตการเกษตร ในรอบเดือนธันวาคม 2548 ของกระทรวงเกษตรและสหกรณ์
3. จำนวนนักท่องเที่ยวต่างประเทศ ตามรายงานของการท่องเที่ยวแห่งประเทศไทย และข้อมูลรายรับและรายจ่ายด้านการท่องเที่ยวจากธนาคารแห่งประเทศไทย
4. ปรับปรุงรายจ่ายเพื่อการอุปโภคบริโภคของรัฐบาล และรายจ่ายรัฐบาลส่วนท้องถิ่นตามข้อมูลล่าสุด
5. ปรับปรุงรายการนำเข้าและส่งออกตามดุลการชำระเงินของธนาคารแห่งประเทศไทย

สำนักงานคณะกรรมการพัฒนาการเศรษฐกิจและสังคมแห่งชาติ ขอขอบคุณหน่วยงานทั้งภาครัฐและเอกชน ที่ให้การสนับสนุนและเร่งรัดข้อมูลเพื่อใช้ในการประมวลผลผลิตภัณฑ์มวลรวมในประเทศรายไตรมาส ให้รวดเร็วและถูกต้องแม่นยำเพิ่มขึ้น และหวังว่าคงจะได้รับความร่วมมือในการพัฒนาข้อมูลดังกล่าวนี้ให้มีคุณภาพดียิ่งขึ้นในอนาคตต่อไป

สำนักงานคณะกรรมการพัฒนาการเศรษฐกิจและสังคมแห่งชาติ

Revision to this publication

Gross Domestic Product of Q4/2005 has been compiled based on the most up-to-date data available from various sources. The quarterly estimates have been revised back one quarter in consistent with the latest information from the data sources. The revision resulted in a change of GDP growth of Q3/2005 from previously estimated 5.3% to 5.4%.

The major revised items are as follows.

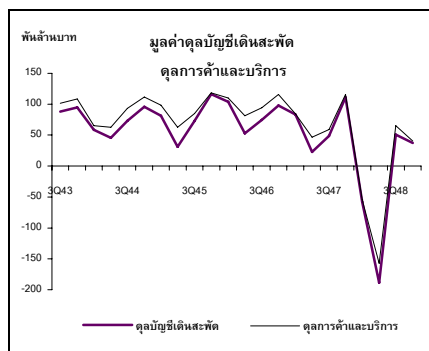
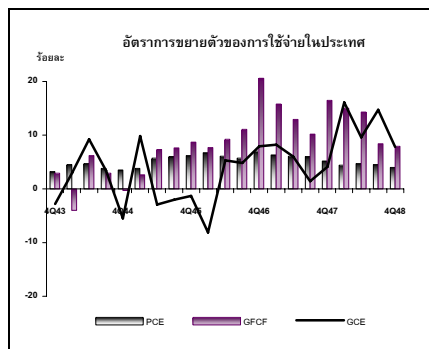
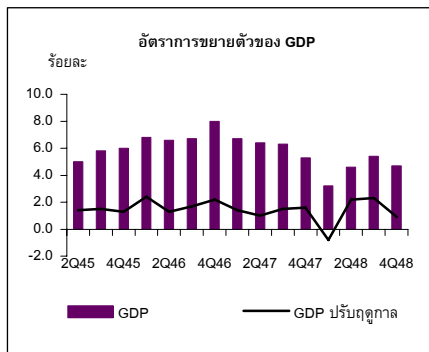
1. Revising manufacturing production index according to the latest series from the Bank of Thailand issued in February 2006.
2. Revising agricultural plantation area and production by using the crop forecast database in December 2005 from the Office of Agricultural Economics, Ministry of Agriculture and Co-operatives.
3. Revising the number of foreign tourists by using data from Tourism Authority of Thailand and travel expenditure from the balance of payment from the Bank of Thailand.
4. Revising government consumption expenditure for both central and local governments according to the latest data.
5. Revising import and export following the revised balance of payment from the Bank of Thailand.

The Office of the National Economic and Social Development Board would like to express our gratitude to all government agencies, private institutions and companies who continually provide the needed data especially those who have spent much of the time and afford to speed up data processing and make their reports available in time with high quality. The Office looks forward to continuing close cooperation for data quality development in the future.

The Office of the National Economic and Social Development Board

ผลิตภัณฑ์มวลรวมในประเทศ ไตรมาสที่ 4/2548

ผลิตภัณฑ์มวลรวมในประเทศ (GDP) ไตรมาสที่ 4/2548 ขยายตัวร้อยละ 4.7



ภาพรวม: GDP ขยายตัวร้อยละ 4.7 ชะลอตัวจากร้อยละ 5.4 ของไตรมาส 3 โดยได้รับผลกระทบจากราคาน้ำมันปรับตัวสูงขึ้นและภาวะภัยแล้ง ทั้งปีขยายตัว ร้อยละ 4.5

เศรษฐกิจไตรมาสสุดท้ายของปี 2548 ขยายตัวร้อยละ 4.7 ทำให้ครึ่งปีหลังขยายตัวร้อยละ 5.0 ดีกว่าครึ่งปีแรกที่ขยายตัวเพียงร้อยละ 3.9 อย่างไรก็ตามผลรวมทั้งปี 2548 ขยายตัวร้อยละ 4.5 น้อยกว่าร้อยละ 6.2 ในปีที่แล้ว แสดงให้เห็นว่าเศรษฐกิจชะลอตัวจากปีที่แล้ว ปัจจัยสำคัญมาจากอุปสงค์ภายในประเทศ ประกอบด้วยการบริโภคภาคเอกชนที่ชะลอตัวเหลือเพียงร้อยละ 4.0 ต่ำสุดในรอบปี จากผลกระทบของราคาน้ำมันที่ปรับตัวสูงขึ้นต่อเนื่อง ความวิตกกังวลเกี่ยวกับปัญหาค่าครองชีพและราคาสินค้าที่มีแนวโน้มปรับตัวสูงขึ้น ด้านการใช้จ่ายรัฐบาลและการลงทุนชะลอตัวลงโดยขยายตัวร้อยละ 7.8 และ 7.9 ตามลำดับ ส่วนอุปสงค์ภายนอกประเทศสุทธิลดลงร้อยละ 5.6 ภายหลังจากที่ขยายตัวในไตรมาสที่แล้ว เนื่องจากการส่งออกสินค้าและบริการขยายตัวเพียงร้อยละ 4.9 รายการสินค้าที่ยังคงขยายตัวในเกณฑ์ดี ได้แก่ สินค้าอิเล็กทรอนิกส์ โดยเฉพาะคอมพิวเตอร์ แผงวงจรไฟฟ้า รวมทั้งยานพาหนะและชิ้นส่วน ในขณะที่การนำเข้าสินค้าและบริการขยายตัวร้อยละ 8.0 โดยมีการนำเข้าสินค้าทุนและวัตถุดิบ/กึ่งวัตถุดิบ โดยเฉพาะเครื่องจักรไฟฟ้าและผลิตภัณฑ์โลหะ

ภาวะการผลิตโดยรวมขยายตัวร้อยละ 4.7 ภาคเกษตรลดลงร้อยละ 0.2 เนื่องจากผลกระทบจากภาวะภัยแล้ง ทำให้การเพาะปลูกล่าช้า ผลผลิตมีน้อย พืชสำคัญที่ลดลง ได้แก่ ยางพารา อ้อยและมันสำปะหลัง ส่วนผลผลิตข้าวและถั่วลิสงเพิ่มขึ้นเล็กน้อย ภาคนอกเกษตรขยายตัวร้อยละ 5.3 ชะลอตัวจากร้อยละ 5.5 ในไตรมาสที่แล้ว เนื่องจากการชะลอตัวของสาขาอุตสาหกรรม สาขาสิ่งพิมพ์ สาขาก่อสร้าง และสาขาการบริการทางการเงิน ในขณะที่สาขาโรงแรมและภัตตาคาร และสาขาคมนาคมและขนส่งยังคงขยายตัวอย่างต่อเนื่อง

GDP ที่ปรับฤดูกาลแล้วขยายตัวร้อยละ 0.9 ต่ำกว่าร้อยละ 2.3 ในไตรมาสที่แล้ว

ผลิตภัณฑ์มวลรวมในประเทศ (GDP)	(ร้อยละ)					
	2547	2548	2548			
			Q1	Q2	Q3	Q4
ภาคเกษตร	-4.8	-2.4	-8.7	-4.2	4.1	-0.2
ภาคนอกเกษตร	7.4	5.2	4.5	5.4	5.5	5.3
GDP	6.2	4.5	3.2	4.6	5.4	4.7
GDP ปรับฤดูกาล	6.2	4.5	-0.8	2.2	2.3	0.9

ผลิตภัณฑ์มวลรวมในประเทศ ณ ราคาประจำปีมีมูลค่า 1,903.0 พันล้านบาท เมื่อหักค่าตอบแทนจากปัจจัยการผลิตสุทธิจ่ายไปต่างประเทศ 36.1 พันล้านบาท คงเหลือเป็น

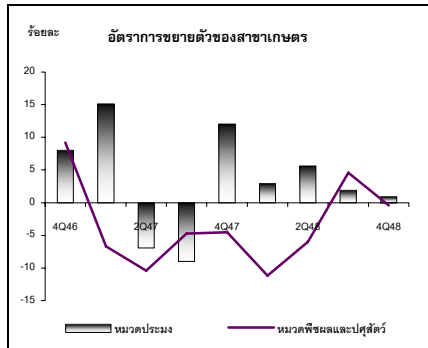
ผลิตภัณฑ์มวลรวมประชาชาติ (Gross National Product: GNP) เท่ากับ 1,866.9 พันล้านบาท มูลค่าที่แท้จริงเพิ่มขึ้นร้อยละ 4.8

มูลค่าดัชนีและดัชนีการค้าและบริการ ณ ราคาประจำปีเกินดุล 40.6 พันล้านบาท และเมื่อรวมกับรายได้สุทธิจากปัจจัยการผลิตและเงินโอนสุทธิจากต่างประเทศ ซึ่งขาดดุล 3.2 พันล้านบาท ทำให้ดัชนีมูลค่าดัชนีและดัชนีการค้าและบริการเกินดุล 37.4 พันล้านบาท หรือร้อยละ 2.0 ของ GDP เทียบกับร้อยละ 2.8 ในไตรมาสที่แล้ว

ดัชนีราคาผลิตภัณฑ์มวลรวมในประเทศ เพิ่มขึ้นร้อยละ 5.1 ต่ำกว่าร้อยละ 5.2 ในไตรมาสที่แล้ว ดัชนีราคาผู้ผลิตเพิ่มขึ้นร้อยละ 8.2 ในขณะที่ดัชนีราคาผู้บริโภคเพิ่มขึ้นร้อยละ 6.0

การผลิตรวมชะลอตัวร้อยละ 4.7
เป็นการชะลอตัวในภาคเกษตร
ในขณะที่ภาคเกษตรลดลง

พืชผลลดลง
ปศุสัตว์ขยายตัวสูง
ในขณะที่ ประมงชะลอตัว



อุตสาหกรรมเบา และ
อุตสาหกรรมวัตถุดิบชะลอตัวลง
อุตสาหกรรมทุนและเทคโนโลยี
ขยายตัวสูงขึ้น

ด้านการผลิต

การผลิตขยายตัวร้อยละ 4.7 ชะลอตัวจากร้อยละ 5.4 ในไตรมาสก่อน เป็นผลจากภาคเกษตรลดลงร้อยละ 0.2 ในขณะที่ภาคนอกเกษตรชะลอตัวเล็กน้อยจากร้อยละ 5.5 ในไตรมาสก่อนเป็นร้อยละ 5.3 ในไตรมาสนี้ เป็นการชะลอตัวในสาขาหลักหลายสาขา เช่น อุตสาหกรรม การค้าส่งค้าปลีก ก่อสร้าง การบริการทางการเงิน แต่อย่างไรก็ตาม บางสาขายังคงขยายตัวสูง ประกอบด้วย โรงแรมและภัตตาคาร และคมนาคมและขนส่ง

สาขาเกษตร

ลดลงร้อยละ 0.2 จากไตรมาสก่อนที่ขยายตัวร้อยละ 4.1 เป็นผลจากหมวดพืชผลลดลงประมณชะลอตัว ขณะที่ปศุสัตว์ยังคงขยายตัวสูง อีกทั้งระดับราคาสินค้าเกษตรโดยรวมขยายตัวสูงขึ้นต่อเนื่อง

- **หมวดพืชผล** หดตัวร้อยละ 1.1 จากที่ขยายตัวถึงร้อยละ 5.8 ในไตรมาสที่แล้ว เนื่องจากผลผลิตพืชหลักบางชนิดได้รับผลกระทบจากภาวะภัยแล้ง เช่น มันสำปะหลังที่ได้รับผลกระทบตั้งแต่ช่วงปลายปีที่ผ่านมา ทำให้การเพาะปลูกล่าช้า ผลผลิตมีไม่มากและมีขนาดเล็ก รวมถึงอ้อยที่ผลผลิตต่อไร่ลดลง ลำต้นอ้อยไม่แข็งแรง ไม่มีอ้อยที่โตพอที่จะขยายพันธุ์ได้ อีกทั้งโรงงานน้ำตาลเปิดหีบในฤดู 48/49 ล่าช้า ทำให้ผลผลิตอ้อยที่เก็บเกี่ยวได้ในไตรมาสนี้ลดลงมาก ส่วนข้าวและถั่วลิสงมีผลผลิตเพิ่มขึ้นเล็กน้อย
- **หมวดปศุสัตว์** ขยายตัวร้อยละ 6.2 ปรับตัวดีขึ้นจากร้อยละ 4.9 ในไตรมาสที่แล้ว โดยการผลิตไก่เนื้อเพิ่มตามภาวะการส่งออกที่ดี เนื่องจากผู้บริโภคและประเทศผู้นำเข้าเชื่อมั่นในมาตรการป้องกันและควบคุมปัญหาการระบาดของโรคไข้หวัดนกที่รัฐบาลได้ดำเนินการในช่วงที่ผ่านมา ส่วนสุกรมีการผลิตเพิ่มขึ้นเป็นผลจากภาวะอากาศที่เอื้ออำนวยต่อการผลิต
- **หมวดประมง** ขยายตัวร้อยละ 0.9 ชะลอตัวจากไตรมาสที่แล้วที่มีการขยายตัวร้อยละ 1.8 เนื่องจากมีการชะลอการออกจับปลาจากภาวะต้นทุนราคาน้ำมันที่สูงขึ้นต่อเนื่อง
- **ระดับราคาสินค้าเกษตร** เพิ่มขึ้นร้อยละ 12.5 เป็นผลจากราคาของพืชหลักที่สำคัญปรับตัวสูงขึ้น ได้แก่ ข้าว มันสำปะหลัง ยางพารา และอ้อย

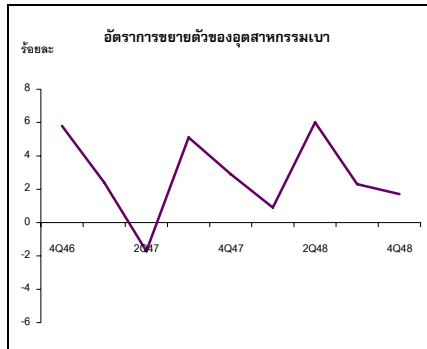
สาขาอุตสาหกรรม

การผลิตขยายตัวร้อยละ 6.0 ชะลอตัวจากร้อยละ 6.4 ในไตรมาสที่แล้ว การชะลอตัวทั้งอุตสาหกรรมเบาและอุตสาหกรรมวัตถุดิบ ในขณะที่อุตสาหกรรมสินค้าทุนและเทคโนโลยีขยายตัวต่อเนื่อง อุตสาหกรรมที่มีการขยายตัวได้ดีประกอบด้วย อุตสาหกรรมคอมพิวเตอร์และอุปกรณ์ อุตสาหกรรมอิเล็กทรอนิกส์ และอุตสาหกรรมยานยนต์

อัตราการขยายตัวสาขาอุตสาหกรรม

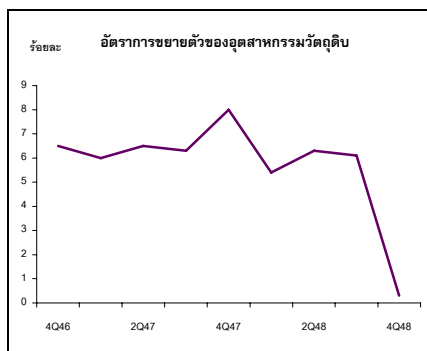
(ร้อยละ)

	2547	2548	2548			
			Q1	Q2	Q3	Q4
อุตสาหกรรมเบา	2.2	2.7	0.9	6.0	2.3	1.7
อุตสาหกรรมวัสดุก่อสร้าง	6.7	4.5	5.4	6.3	6.1	0.3
อุตสาหกรรมสินค้าทุนและเทคโนโลยี	17.2	9.3	5.0	7.5	10.3	13.6
อุตสาหกรรมรวม	8.2	5.5	3.2	6.5	6.4	6.0



อุตสาหกรรมเบา การขยายตัวชะลอลงจากร้อยละ 2.3 ในไตรมาสที่แล้วเหลือร้อยละ 1.7 เป็นผลจากอุตสาหกรรมอาหาร อุตสาหกรรมยาสูบ และอุตสาหกรรมไม้และผลิตภัณฑ์จากไม้ที่มีการผลิตลดลง ภาวะการผลิตของอุตสาหกรรมที่สำคัญในกลุ่มมีดังนี้

- อาหารและเครื่องดื่ม ขยายตัวสูงขึ้นเล็กน้อยร้อยละ 1.7 จากร้อยละ 1.4 ในไตรมาสก่อน เป็นผลจากอุตสาหกรรมเครื่องดื่มมีการผลิตสูงขึ้น โดยเฉพาะในกลุ่มของอุตสาหกรรมเบียร์ ยกเว้นกลุ่มอุตสาหกรรมอาหารรวมที่มีการผลิตลดลงเนื่องจากการผลิตน้ำตาลลดลงตามผลผลิตอ้อยที่เข้าโรงงาน
- ยาสูบ ลดลงร้อยละ 11.7 เมื่อเปรียบเทียบกับการผลิตในไตรมาสที่ 4 ปีที่แล้วที่สูงมากจากการเร่งผลิตก่อนการปรับเพิ่มภาษีสรรพสามิตยาสูบ
- ไม้และผลิตภัณฑ์จากไม้ ลดลงร้อยละ 0.2 ต่อเนื่องจากไตรมาสก่อนจากภาวะการก่อสร้างที่ชะลอลง

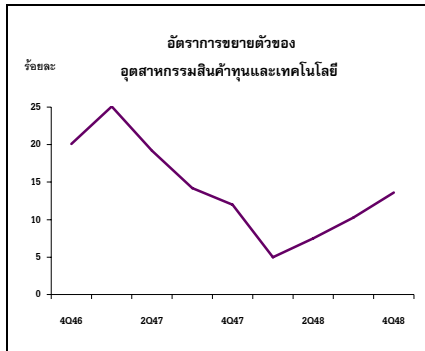


อุตสาหกรรมวัสดุก่อสร้าง ชะลอลงร้อยละ 0.3 จากร้อยละ 6.1 ในไตรมาสก่อนเนื่องจากอุตสาหกรรมโรงกลั่นน้ำมัน และอุตสาหกรรมโลหะที่มีการผลิตลดลง ภาวะอุตสาหกรรมสำคัญในกลุ่มนี้ประกอบด้วย

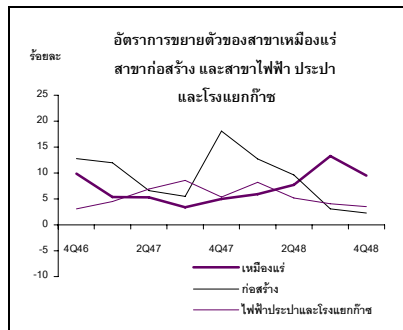
- อุตสาหกรรมโรงกลั่นน้ำมัน ลดลงร้อยละ 9.0 เนื่องจากภาวะราคาน้ำมันที่สูงขึ้นต่อเนื่อง ทำให้ปริมาณการจำหน่ายลดลงส่งผลต่อยอดการผลิต ประกอบกับการผลิตในไตรมาสเดียวกันของปีก่อนขยายตัวสูง
- อุตสาหกรรมโลหะ ขยายตัวร้อยละ 5.3 ชะลอลงจากร้อยละ 10.5 ในไตรมาสที่แล้วเนื่องจากการผลิตปูนซีเมนต์ชะลอลงตามภาวะการก่อสร้าง
- อุตสาหกรรมโลหะ ลดลงร้อยละ 9.0 ตามการก่อสร้างที่ชะลอลง ประกอบกับราคาเหล็กที่ลดลงไม่จูงใจในการผลิต

อุตสาหกรรมสินค้าทุนและเทคโนโลยี ขยายตัวร้อยละ 13.6 ปรับตัวเพิ่มขึ้นต่อเนื่องจากร้อยละ 10.3 ในไตรมาสที่แล้ว เป็นผลมาจากการส่งออกที่มีการขยายตัวได้ดี อุตสาหกรรมสำคัญในกลุ่ม มีดังนี้

- เครื่องจักรสำนักงาน ขยายตัวร้อยละ 29.6 อุตสาหกรรมสำคัญในหมวดนี้คือ การผลิตเครื่องคอมพิวเตอร์และอุปกรณ์ขยายตัวสูงขึ้นตามความต้องการของตลาดต่างประเทศ



**การใช้ไฟฟ้าในกลุ่มธุรกิจขนาดใหญ่
ที่อยู่อาศัย และกิจการเฉพาะอย่างชะลอตัว
กลุ่มธุรกิจขนาดกลางขยายตัว**



- เครื่องจักรและอุปกรณ์ไฟฟ้า ขยายตัวต่อเนื่องร้อยละ 33.2 เป็นผลมาจากการผลิตแผงวงจรไฟฟ้า (Integrated Circuit) ที่ขยายตัวได้ดีตามความต้องการในตลาดโลก
- ยานยนต์ ขยายตัวร้อยละ 15.5 ชะลอตัวเล็กน้อยจากร้อยละ 16.2 ในไตรมาสก่อน เป็นการขยายตัวในส่วนของการผลิตรถยนต์เพื่อการพาณิชย์ เนื่องจากตลาดในประเทศและการส่งออกยังขยายตัวได้ดี ส่วนรถยนต์นั่งส่วนบุคคลการผลิตชะลอตัวลงตามการจำหน่ายในประเทศที่ลดลง

สาขาไฟฟ้า ประปาและโรงแยกก๊าซ

ขยายตัวร้อยละ 3.5 ชะลอตัวจากร้อยละ 4.1 ในไตรมาสที่แล้ว เนื่องจากหมวดไฟฟ้า ซึ่งมีสัดส่วนร้อยละ 86.3 ของสาขาขยายตัวร้อยละ 3.5 ตามปริมาณการใช้ไฟฟ้ารวมที่ขยายตัวร้อยละ 3.2 ชะลอตัวจากร้อยละ 4.0 ในไตรมาสก่อน การใช้ไฟฟ้าเกือบทุกประเภทชะลอตัว โดยเฉพาะผู้ใช้ไฟฟ้าประเภทกิจการขนาดใหญ่ ซึ่งมีสัดส่วนสูงสุดขยายตัวร้อยละ 3.4 จากร้อยละ 3.9 ในไตรมาสก่อน ยกเว้นผู้ใช้ไฟฟ้าประเภทกิจการขนาดกลาง ที่ขยายตัวร้อยละ 5.7 เพิ่มขึ้นจากร้อยละ 3.4 ในไตรมาสก่อน สำหรับโรงแยกก๊าซธรรมชาติ ขยายตัวร้อยละ 2.3 ชะลอตัวตามปริมาณการผลิตก๊าซธรรมชาติ ในขณะที่การประปา ขยายตัวร้อยละ 4.2 ชะลอตัวเช่นเดียวกัน

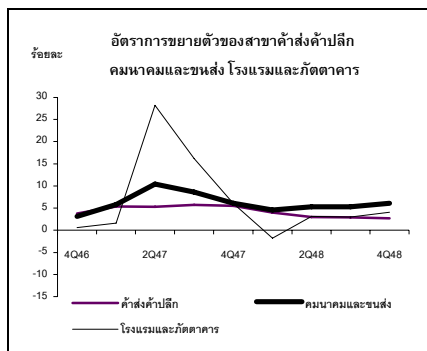
อัตราการใช้ไฟฟ้าของปริมาณการใช้กระแสไฟฟ้าจำแนกตามประเภทผู้ใช้ (ร้อยละ)							
		2547	2548	2548			
				Q1	Q2	Q3	Q4
ที่อยู่อาศัย	5.2	4.0	4.8	6.0	2.7	2.5	
สัดส่วน	21.9	21.6	20.8	23.1	21.6	20.9	
กิจการขนาดเล็ก	6.7	7.7	10.5	10.9	7.1	2.7	
สัดส่วน	9.8	10.1	9.9	10.4	10.1	9.9	
กิจการขนาดกลาง	0.5	3.6	1.1	4.3	3.4	5.7	
สัดส่วน	17.9	17.7	17.4	17.3	17.8	18.0	
กิจการขนาดใหญ่	13.0	6.2	9.2	8.8	3.9	3.4	
สัดส่วน	41.5	41.9	42.9	40.5	41.6	42.6	
กิจการเฉพาะอย่าง	7.2	2.4	0.7	5.2	3.1	0.4	
สัดส่วน	3.1	3.0	3.0	3.1	3.0	3.0	
ส่วนราชการ	3.1	1.0	3.9	2.4	0.4	-2.7	
สัดส่วน	3.4	3.3	3.2	3.3	3.4	3.1	
อื่นๆ	10.3	13.8	19.9	18.6	19.8	-0.6	
สัดส่วน	2.3	2.5	2.8	2.4	2.4	2.5	
รวม	7.6	5.3	6.7	7.4	4.0	3.2	

ที่มา : การไฟฟ้านครหลวงและการไฟฟ้าส่วนภูมิภาค

**การผลิตก๊าซธรรมชาติ แร่อื่น ๆ
และการย่อยหินชะลอลง
ในขณะให้น้ำมันดิบขยายตัวสูง**

**การก่อสร้างขยายตัวร้อยละ 3.0 ชะลอตัวลง
จากไตรมาสที่แล้วที่ขยายตัวร้อยละ 3.2**

**บริการขนส่งทางรถ ในขณะ
บริการคมนาคมขยายตัว**



สาขาเหมืองแร่และย่อยหิน

ขยายตัวร้อยละ 9.5 ชะลอตัวจากร้อยละ 13.3 ในไตรมาสที่แล้ว เนื่องจากการผลิตก๊าซธรรมชาติ ก๊าซธรรมชาติเหลวและน้ำมันดิบ ซึ่งมีสัดส่วนร้อยละ 66.7 ของสาขาขยายตัวร้อยละ 11.0 ชะลอตัวจากไตรมาสก่อนที่ขยายตัวร้อยละ 18.0 โดยก๊าซธรรมชาติและก๊าซธรรมชาติเหลว ขยายตัวร้อยละ 2.3 และ 10.4 ตามลำดับ ในขณะที่น้ำมันดิบขยายตัวสูงขึ้นร้อยละ 45.2 เป็นการผลิตเพิ่มขึ้นจากแหล่งสุราษฎร์ ปลายทางและทวนตะวันออก เนื่องจากการขยายกำลังการผลิต ในส่วนของหิน กรวด หยาบ ขยายตัวร้อยละ 7.8 ชะลอตัวลงตามภาวะการก่อสร้าง ลิกไนต์ขยายตัวร้อยละ 6.7 และแร่อื่นๆ ซึ่งประกอบด้วยหินปูนที่ใช้ในงานอุตสาหกรรมซีเมนต์ หินอ่อน แกรนิต ขยายตัวร้อยละ 6.3

สาขาก่อสร้าง

ขยายตัวร้อยละ 3.0 โดยมีมูลค่าเพิ่มของการก่อสร้างภาคเอกชนขยายตัวร้อยละ 6.8 ชะลอตัวลงจากไตรมาสที่แล้วเป็นผลมาจากการก่อสร้างอาคารประเภทที่อยู่อาศัยและอาคารโรงงานที่ชะลอลง ส่วนหนึ่งเป็นผลมาจากแนวโน้มอัตราดอกเบี้ยเงินกู้ที่เพิ่มสูงขึ้นรวมทั้งผู้ประกอบการภาคเอกชนบางส่วนเริ่มชะลอการลงทุนเพื่อดูทิศทางในปีหน้า ส่วนการก่อสร้างอาคารเพื่อการพาณิชย์ปรับตัวต่อเนื่องจากไตรมาสที่แล้ว ในขณะที่การก่อสร้างภาครัฐลดลงร้อยละ 0.9 เนื่องมาจากการก่อสร้างของภาครัฐวิสาหกิจที่ลดลงเนื่องจากโครงการขนาดใหญ่ได้เร่งเบิกจ่ายในช่วงก่อนหน้าแล้ว ส่วนรัฐบาลกลางและองค์กรปกครองส่วนท้องถิ่นยังคงขยายตัวจากการเร่งรัดการเบิกจ่ายของรัฐบาล

สาขาคมนาคมและขนส่ง

ขยายตัวร้อยละ 6.1 ปรับตัวดีขึ้นเมื่อเทียบกับร้อยละ 5.3 ในไตรมาสที่แล้ว จากการบริการโทรคมนาคมที่ขยายตัวสูงขึ้นร้อยละ 14.7 จากร้อยละ 13.8 ในไตรมาสก่อน ตามปริมาณการใช้ที่ขยายตัวสูงจากการส่งเสริมการขายของผู้ให้บริการ ส่วนบริการขนส่งขยายตัวเพียงร้อยละ 0.7 เนื่องจากภาวะต้นทุนน้ำมันที่สูงขึ้นและการชะลอตัวของภาคการผลิต

อัตราการขยายตัวรายการสำคัญในสาขาคมนาคมและขนส่ง

(ร้อยละ)

	2547	2548	2548			
			Q1	Q2	Q3	Q4
การขนส่ง	8.7	0.4	0.3	-0.1	0.8	0.7
การขนส่งทางบก	0.0	-1.5	-0.1	-1.9	0.1	-4.0
- ผู้โดยสาร	2.1	-4.1	2.1	-6.8	-5.4	-5.8
- สินค้า	-1.9	0.9	-2.1	2.9	4.9	-2.2

สาขาค้าส่งค้าปลีก

ขยายตัวร้อยละ 2.7 ชะลอจากร้อยละ 2.9 ในไตรมาสก่อน เป็นผลจากการใช้จ่ายของภาคครัวเรือนชะลอลง

สาขาโรงแรมและภัตตาคาร

โรงแรมและภัตตาคารขยายตัว ตามอัตราการเข้าพักโรงแรม

ขยายตัวร้อยละ 4.1 ปรับตัวดีขึ้นจากร้อยละ 3.0 ในไตรมาสที่แล้ว โดยบริการภัตตาคารขยายตัวร้อยละ 4.6 จากร้อยละ 3.7 ในไตรมาสถัดก่อน ส่วนโรงแรมขยายตัวร้อยละ 3.0 เพิ่มขึ้นจากร้อยละ 1.9 ตามจำนวนนักท่องเที่ยวต่างประเทศที่เพิ่มขึ้นร้อยละ 2.4 จากร้อยละ 1.1 ในไตรมาสที่แล้ว นอกจากนี้อัตราการเข้าพักโรงแรมที่สะท้อนภาวะการท่องเที่ยวชาวไทยและต่างชาติอยู่ที่ร้อยละ 64.0 เทียบกับร้อยละ 61.0 ในไตรมาสที่แล้ว โดยอัตราการเข้าพักในกรุงเทพฯ เพิ่มขึ้น ในขณะที่ภาคใต้ยังอยู่ในภาวะค่อนข้างซบเซา แม้ว่าจะปรับตัวดีขึ้นในเดือนพฤศจิกายนแต่กลับลดลงในเดือนธันวาคม นอกจากนี้สถานการณ์น้ำท่วมในพื้นที่ภาคใต้หลายจังหวัดส่งผลกระทบต่อการท่องเที่ยวในบางพื้นที่ อย่างไรก็ตามทั้งภาครัฐและเอกชนร่วมมือกันอย่างเต็มที่จึงทำให้สถานการณ์คลี่คลายในเวลารวดเร็ว

	จำนวนนักท่องเที่ยวต่างประเทศ จำแนกตามถิ่นที่อยู่		(พันคน)			
	2547	2548	2548			
			Q1	Q2	Q3	Q4
เอเชีย	6,635	6,498	1,402	1,517	1,801	1,772
ยุโรป	2,850	2,748	805	488	580	873
อเมริกา	824	829	196	179	212	241
อื่นๆ	1,342	1,356	280	320	381	383
รวม	11,651	11,431	2,673	2,504	2,974	3,269
นักท่องเที่ยวต่าง						
ประเทศรวมคนไทย	11,737	11,522	2,695	2,524	2,998	3,295
อัตราเพิ่ม (ร้อยละ)	16.4	-1.9	-10.0	-1.3	1.1	2.4

ที่มา : การท่องเที่ยวแห่งประเทศไทย,

หมายเหตุ ไตรมาสที่ 4/2548 ประมาณการโดย สศช.

สาขาตัวกลางทางการเงิน

ธนาคารพาณิชย์ ธนาคารออมสิน ชะลอตัวลงเล็กน้อย และธุรกิจประกันชีวิตขยายตัวสูง

ขยายตัวร้อยละ 8.1 ชะลอลงจากร้อยละ 10.0 ในไตรมาสถัดก่อน โดยธนาคารพาณิชย์ชะลอลงจากรายได้ดอกเบี้ยสุทธิ ซึ่งมีผลมาจากอัตราดอกเบี้ยเงินฝากที่เพิ่มสูงขึ้น ประกอบกับรายได้ค่าธรรมเนียมและบริการที่ชะลอลง ส่วนการประกันชีวิตและประกันภัย ยังคงขยายตัว

สาขาการบริการอื่น ๆ

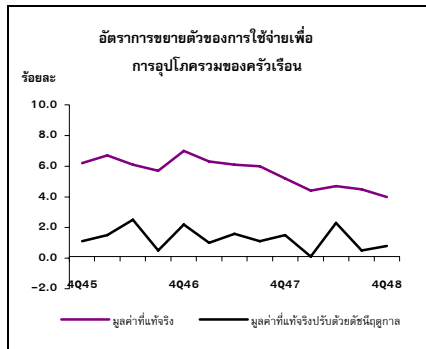
บริการอื่น ๆ ชะลอตัวลง ทั้งสลากกินแบ่งรัฐบาลและสลากพิเศษ ชะลอตัวมาก

โดยภาพรวมขยายตัวร้อยละ 4.8 ชะลอลงจากร้อยละ 5.0 ในไตรมาสที่แล้ว เป็นผลจากสาขาการบริการชุมชนฯ ขยายตัวเพียงร้อยละ 0.7 ชะลอตัวลงจากร้อยละ 9.4 ในไตรมาสถัดก่อน เนื่องจากบริการเสริมสวย ลดลงร้อยละ 9.5 และบริการส่วนบุคคลอื่นๆ ลดลงร้อยละ 6.6 ส่วนกิจการวิทยุและโทรทัศน์ ขยายตัวร้อยละ 2.6 ชะลอตัวลงจากร้อยละ 11.3 สลากกินแบ่งรัฐบาล สลากพิเศษ และสลากเลขท้าย 3 ตัวและ 2 ตัว ซึ่งมีสัดส่วนสูงสุดขยายตัวเพียงร้อยละ 2.4 ชะลอตัวจากร้อยละ 17.2 โดยยอดจำหน่ายสลากกินแบ่งรัฐบาลและสลากพิเศษ ขยายตัวเพียงร้อยละ 0.6 ส่วนสลากเลขท้าย 3 ตัวและ 2 ตัว มียอดรายรับสุทธิเพิ่มขึ้นจากระยะเดียวกันของปีก่อนร้อยละ 4.7 อย่างไรก็ตามบริการอื่นๆ บางส่วนขยายตัวสูงขึ้นเช่น บริการด้านกีฬาขยายตัวร้อยละ 19.3 เพิ่มขึ้นจากร้อยละ 12.1 และการผลิตภาพยนตร์ขยายตัวร้อยละ 7.6 เพิ่มขึ้นจากไตรมาสก่อนเช่นเดียวกัน

ด้านการใช้จ่าย

การใช้จ่ายของครัวเรือน

การใช้จ่ายของครัวเรือนชะลอลงร้อยละ 4.0
เนื่องจากราคาน้ำมันที่ทรงตัวอยู่ในระดับสูง
แนวโน้มอัตราดอกเบี้ยและอัตราเงินเฟ้อ
ปรับตัวสูงขึ้นอย่างต่อเนื่อง



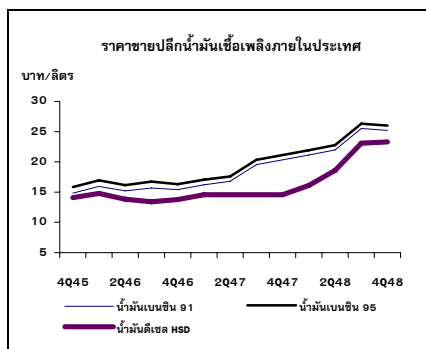
ดัชนีความเชื่อมั่นผู้บริโภค

	2547	2548	2548			
			Q1	Q2	Q3	Q4
ดัชนีความเชื่อมั่น	99.8	88.1	91.2	86.8	84.9	87.8
ผู้บริโภคโดยรวม						
อัตราเพิ่ม (ร้อยละ)	1.2	-11.7	-15.2	-15.2	-11.6	-6.3

การให้บริการบัตรเครดิต

(พันล้านบาท)

	2547	2548	2548			
			Q1	Q2	Q3	Q4
การใช้จ่ายในประเทศ	392	450	101	107	114	128
การใช้จ่ายในประเทศ	23	25	5	7	6	6
เบิกเงินสดล่วงหน้า	121	154	36	36	39	42
การใช้จ่ายรวม	536	629	143	150	159	177
อัตราเพิ่ม (ร้อยละ)	27.7	17.3	16.8	17.1	21.9	13.9



ที่มา : สำนักงานนโยบายและแผนพลังงาน

- การใช้จ่ายเพื่อการอุปโภคบริโภคของครัวเรือนชะลอตัวเหลือร้อยละ 4.0 เทียบกับร้อยละ 4.5 ในไตรมาสที่แล้ว เมื่อปรับค่าการเปลี่ยนแปลงตามฤดูกาล การใช้จ่ายขยายตัวจากไตรมาสที่แล้วร้อยละ 0.8
- ราคาน้ำมันที่ยังทรงตัวอยู่ในระดับสูง อัตราดอกเบี้ยและอัตราเงินเฟ้อที่ปรับตัวสูงขึ้นอย่างต่อเนื่อง และความวิตกกังวลเกี่ยวกับปัญหาค่าครองชีพและราคาสินค้าที่มีแนวโน้มปรับตัวสูงขึ้น ส่งผลกระทบให้ประชาชนขาดความเชื่อมั่นและระมัดระวังการใช้จ่ายใช้สอยเพิ่มมากขึ้น
- อย่างไรก็ตาม ไตรมาสนี้รายได้ของเกษตรกรยังคงอยู่ในเกณฑ์ดี จากการขยายตัวของราคาสินค้าเกษตร แม้ว่าผลผลิตลดลงเนื่องจากสภาพภูมิอากาศไม่เอื้ออำนวย รวมทั้งอัตราการว่างงานที่ลดลงยังคงเป็นปัจจัยสนับสนุนให้เกิดการใช้จ่าย
- การใช้จ่ายเพื่อการอุปโภคบริโภคของครัวเรือนที่ไม่รวมคนไทยในต่างประเทศและคนต่างประเทในประเทศไทย ขยายตัวร้อยละ 4.0

อัตราการขยายตัวของการใช้จ่ายเพื่อการอุปโภคบริโภคของครัวเรือนในประเทศ

(ร้อยละ)

	2547	2548	2548			
			Q1	Q2	Q3	Q3
การใช้จ่ายของครัวเรือนในประเทศ	6.3	3.7	2.9	3.9	3.7	4.2
หัก : การใช้จ่ายของชาวต่างประเทศในประเทศ	23.3	-2.1	-8.1	-4.8	-2.7	6.6
การใช้จ่ายของครัวเรือนไม่รวมนักท่องเที่ยว	4.7	4.4	4.3	4.8	4.5	4.0
บวก : การใช้จ่ายของคนไทยในต่างประเทศ	46.3	5.2	7.5	3.0	4.9	5.9
การใช้จ่ายของครัวเรือนไทยทั้งหมด	5.9	4.4	4.4	4.7	4.5	4.0

รายจ่ายครัวเรือนจำแนกตามหมวด

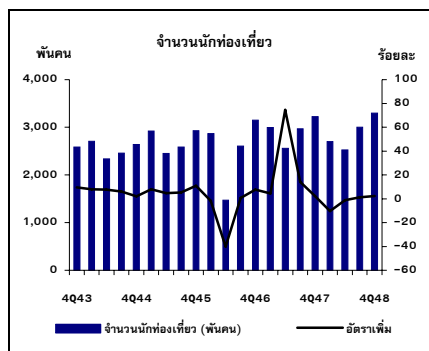
หมวดสินค้าเกษตร ป่าไม้ และประมง ลดลงร้อยละ 0.8 เนื่องจากการบริโภคผักและผลไม้ลดลงร้อยละ 0.7 ไข่ไก่และไข่เป็ดลดลงร้อยละ 8.0 และการบริโภคสัตว์น้ำที่ชะลอลงร้อยละ 2.4 สอดคล้องกับอุปทานในตลาด

หมวดผลิตภัณฑ์อาหาร เครื่องดื่ม ยาสูบ และเครื่องนุ่งห่ม ขยายตัวร้อยละ 3.0 เป็นการขยายตัวของการบริโภคเนื้อสัตว์และสินค้าเกษตรแปรรูปร้อยละ 5.2 การบริโภคนมร้อยละ 12.9 เครื่องดื่มร้อยละ 3.0 และยาสูบร้อยละ 1.3 ส่วนการอุปโภคเสื้อผ้าเครื่องแต่งกายและสิ่งทออื่น ๆ ขยายตัวร้อยละ 1.0

หมวดไฟฟ้าและประปา ชะลอลงร้อยละ 2.5 จากร้อยละ 3.6 ในไตรมาสที่แล้ว เป็นการชะลอลงของการใช้จ่ายกระแสไฟฟ้าร้อยละ 2.0 ส่วนหนึ่งเป็นผลมาจากการดำเนินนโยบายประหยัดพลังงานภาคประชาชน ภายใต้โครงการรวมพลังไทยลดใช้พลังงานของรัฐบาล ส่วนการใช้จ่ายน้ำประปาของครัวเรือนชะลอลงร้อยละ 4.3

ปริมาณการใช้น้ำมันและราคาขายปลีกน้ำมันในประเทศไทย						
	2547	2548	2548			
			Q1	Q2	Q3	Q4
ปริมาณ (ล้านลิตร)						
น้ำมันดีเซลHSD	19,535	19,568	5,260	5,241	4,444	4,623
(%YOY)	11.9	0.2	8.9	11.1	-5.6	-12.4
น้ำมันดีเซลLSD	105	77	22	21	22	13
(%YOY)	5.1	-26.1	-17.6	-27.3	-20.1	-42.1
น้ำมันเบนซิน 91	4,631	4,334	1,108	1,120	1,066	1,041
(%YOY)	1.8	-6.4	-4.3	-5.9	-6.6	-8.9
น้ำมันเบนซิน 95	2,979	2,239	670	631	498	439
(%YOY)	-3.4	-24.9	-16.7	-20.8	-28.3	-35.6
แก๊สโซฮอล์	60	675	46.6	109.7	217.9	300.7
(%YOY)	2,188.5	1,034.3	385.4	636.2	1,236.8	1,508.0
ราคา (บาท/ลิตร)						
น้ำมันดีเซลHSD	14.6	20.3	16.1	18.6	23.1	23.3
(%YOY)	4.6	38.9	10.2	27.4	58.2	59.9
น้ำมันดีเซลLSD	14.4	18.5	16.1	18.3	19.7	19.8
(%YOY)	5.1	28.5	12.0	27.4	37.1	37.6
น้ำมันเบนซิน 91	18.2	23.5	21.1	22.0	25.5	25.2
(%YOY)	17.3	28.7	30.1	31.0	30.6	24.0
น้ำมันเบนซิน 95	19.0	24.3	21.9	22.8	26.3	26.0
(%YOY)	15.0	27.5	28.6	29.6	29.4	23.1
แก๊สโซฮอล์	18.5	22.5	19.4	21.3	24.8	24.5
(%YOY)	16.4	21.5	17.1	24.6	24.3	19.7
ราคา (ดอลลาร์ สหรัฐ/บาร์เรล)						
น้ำมันดิบ	36.4	52.5	44.94	50.5	58.85	55.73
(%YOY)	29.8	44.4	43.5	45.0	48.8	40.1

ที่มา : สำนักงานนโยบายและแผนพลังงาน และกรมธุรกิจพลังงาน กระทรวงพลังงาน



ที่มา : การท่องเที่ยวแห่งประเทศไทยและธนาคารแห่งประเทศไทย

หมวดยานพาหนะ ขยายตัวร้อยละ 2.8 ปรับตัวสูงขึ้นเป็นไตรมาสแรกหลังจากที่ลดลงติดต่อกันสามไตรมาส ส่วนหนึ่งเป็นผลมาจากผู้ประกอบการนำยานยนต์รุ่นใหม่ ๆ เข้าสู่ตลาดเพื่อกระตุ้นการตัดสินใจของผู้บริโภค และราคาขายปลีกน้ำมันเชื้อเพลิงภายในประเทศที่เริ่มทรงตัวแม้อยู่ในระดับสูง โดยยอดจดทะเบียนรถบรรทุกส่วนบุคคลใหม่ (รถปิกอัพ) เพิ่มขึ้นร้อยละ 18.5 ยอดจดทะเบียนรถจักรยานยนต์ใหม่เพิ่มขึ้นร้อยละ 7.0 และยอดจดทะเบียนรถยนต์นั่งส่วนบุคคลเกิน 7 คนใหม่ (รถยนต์ตู้) เพิ่มขึ้นร้อยละ 21.6 แม้ว่ายอดจำหน่ายรถยนต์นั่งในไตรมาสนี้ยังคงลดลงร้อยละ 0.6

ยอดจำหน่ายยานยนต์

	2547	2548	2548			
			Q1	Q2	Q3	Q4
รถยนต์นั่ง (คัน)	209,114	185,761	42,260	47,315	40,251	55,935
อัตราเพิ่มร้อยละ	16.6	-11.2	-19.5	-5.6	-19.8	-0.6
รถยนต์พาณิชย์ (คัน)	416,764	517,677	124,245	132,096	118,576	142,760
อัตราเพิ่มร้อยละ	17.7	24.2	30.7	30.9	31.9	9.1
รถจักรยานยนต์ (พันคัน)	1,965	2,053	519	499	478	558
อัตราเพิ่มร้อยละ	14.7	4.5	1.2	-0.2	9.5	8.0

ที่มา : สถาบันยานยนต์ และธนาคารแห่งประเทศไทย

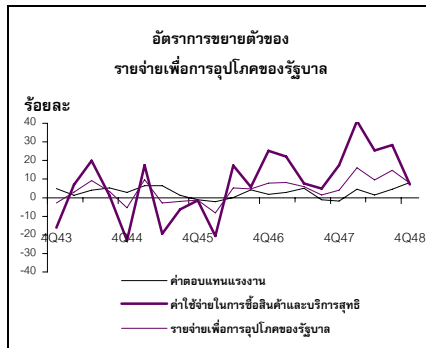
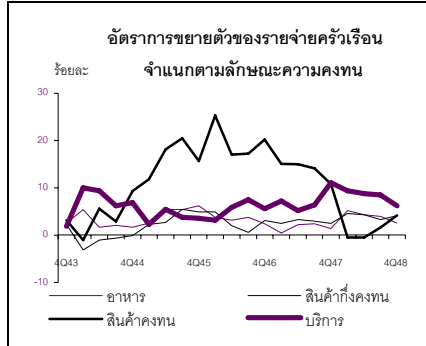
หมวดขนส่งและสื่อสาร ขยายตัวร้อยละ 11.6 สูงขึ้นจากร้อยละ 8.7 ในไตรมาสที่แล้ว โดยบริการไปรษณีย์และสื่อสารโทรคมนาคมขยายตัวสูงต่อเนื่องถึงร้อยละ 24.2 ส่วนหนึ่งเป็นผลมาจากการปรับลดอัตราค่าบริการเพื่อแข่งขันฐานลูกค้าของผู้ประกอบการ โดยเฉพาะในระบบ prepaid ส่งผลให้ปริมาณการใช้โทรศัพท์เคลื่อนที่ปรับตัวสูงขึ้น แม้ว่ายอดจดทะเบียนเลขหมายโทรศัพท์เคลื่อนที่ชะลอลงเหลือร้อยละ 14.5 และโทรศัพท์พื้นฐานชะลอลงเป็นร้อยละ 3.2 ส่วนบริการขนส่งลดลงร้อยละ 1.2 โดยลดลงทั้งการขนส่งทางบก ทางน้ำ และทางอากาศ ส่วนหนึ่งเป็นผลมาจากการปรับขึ้นค่าโดยสารขนส่งสาธารณะ ตามต้นทุนราคาน้ำมันเชื้อเพลิงที่ปรับตัวสูงขึ้นอย่างต่อเนื่อง

ยอดผู้ใช้บริการโทรศัพท์พื้นฐานและโทรศัพท์เคลื่อนที่

(ณ วันสิ้นสุด)	2547	2548	2548			
			Q1	Q2	Q3	Q4
โทรศัพท์พื้นฐาน (พันเลขหมาย)	6,466	6,671	6,563	6,626	6,656	6,671
จำนวนประชากร / เลขหมาย	10.0	9.7	9.8	9.8	9.7	9.7
โทรศัพท์เคลื่อนที่ (พันเลขหมาย)	27,206	31,145	29,293	29,809	30,410	31,145
ระบบ Prepaid	22,382	25,884	24,121	24,560	25,185	25,884
ระบบ Postpaid	4,824	5,261	5,171	5,249	5,226	5,261
โทรศัพท์เคลื่อนที่ (ร้อยละ)	100.0	100.0	100.0	100.0	100.0	100.0
ระบบ Prepaid	79.1	80.9	82.3	82.4	82.8	80.9
ระบบ Postpaid	17.6	16.8	17.7	17.6	17.2	16.8
จำนวนประชากร / เลขหมาย	2.4	2.1	2.2	2.2	2.1	2.1

ที่มา : บริษัท ทีโอที จำกัด (มหาชน) และบริษัท กสท. โทรคมนาคม จำกัด

หมวดโรงแรมและภัตตาคาร ขยายตัวต่อเนื่องร้อยละ 3.8 เทียบกับร้อยละ 2.4 ในไตรมาสที่แล้ว เนื่องจากบริการโรงแรมขยายตัวร้อยละ 3.0 สอดคล้องกับภาวะการใช้จ่ายของนักท่องเที่ยวชาวไทยและชาวต่างประเทศ โดยจำนวนนักท่องเที่ยวชาวต่างประเทศขยายตัวร้อยละ 2.4 ส่วนหนึ่งเป็นผลมาจากความร่วมมือของภาครัฐและภาคเอกชนในการประชาสัมพันธ์และการจัดกิจกรรมเพื่อส่งเสริมการท่องเที่ยวภายในประเทศ เช่นโครงการ “Unseen Paradise Stay in Style” โดยการลดราคาที่พักให้แก่ลูกค้า ส่วนบริการภัตตาคารขยายตัวร้อยละ 4.2



อัตราการขยายตัวของรายจ่ายเพื่อการอุปโภคบริโภคของครัวเรือน จำแนกตามลักษณะความคงทน (ร้อยละ)

	2547	2548	2548			
			Q1	Q2	Q3	Q4
การใช้จ่ายของครัวเรือน	5.9	4.4	4.4	4.7	4.5	4.0
อาหาร	1.6	4.1	5.2	4.3	4.0	2.6
อื่น ๆ ที่ไม่ใช่อาหาร	7.0	4.5	4.2	4.8	4.6	4.4
สินค้าไม่คงทน (ไม่รวมอาหาร)	6.0	2.6	1.4	3.6	2.9	2.6
สินค้าคงทน	2.8	4.1	4.6	4.3	3.3	4.1
สินค้าคงทน	13.7	1.2	-0.5	-0.5	1.6	4.2
บริการ	7.5	8.2	9.4	8.8	8.5	6.2

เมื่อพิจารณารายจ่ายของครัวเรือนจำแนกตามลักษณะความคงทนพบว่า รายจ่ายซื้ออาหารขยายตัวร้อยละ 2.6 ชะลอลงเมื่อเทียบกับการขยายตัวร้อยละ 4.0 ในไตรมาสที่แล้ว ส่วนสินค้าและบริการอื่น ๆ ที่ไม่ใช่อาหารขยายตัวร้อยละ 4.4 ต่ำกว่าร้อยละ 4.6 ในไตรมาสที่แล้ว จำแนกเป็นสินค้าไม่คงทน (ไม่รวมอาหาร) เช่น เครื่องดื่ม ไฟฟ้าและน้ำประปา ยา รักษาโรค และของใช้ในครัวเรือน ขยายตัวร้อยละ 2.6 สินค้าคงทนประกอบด้วย เสื้อผ้า รองเท้า ภาชนะ และสิ่งของที่ใช้ในครัวเรือน ขยายตัวร้อยละ 4.1 สำหรับการใช้จ่ายซื้อสินค้าคงทน เช่น ยานยนต์ เครื่องเรือน เครื่องใช้ไฟฟ้าขนาดใหญ่ คอมพิวเตอร์ วิทยุและโทรทัศน์ ขยายตัวร้อยละ 4.2 และรายจ่ายด้านบริการประกอบด้วย โรงแรมและภัตตาคาร บริการบันเทิงและนันทนาการ การศึกษา การรักษาพยาบาล และการใช้จ่ายของนักท่องเที่ยวสุทธิ ขยายตัวร้อยละ 6.2

รายจ่ายเพื่อการอุปโภคบริโภคของรัฐบาล

- วงเงินงบประมาณรายจ่ายประจำปีงบประมาณ 2549 มีจำนวน 1,360 พันล้านบาท เพิ่มขึ้นจากปีงบประมาณก่อนร้อยละ 8.8 การเบิกจ่ายในไตรมาสที่เพิ่มขึ้นร้อยละ 33.4
- รายจ่ายเพื่อการอุปโภคบริโภคของรัฐบาลมีมูลค่า 199,518 ล้านบาท เพิ่มขึ้นจากระยะเดียวกันของปีที่แล้วร้อยละ 13.1 จำแนกเป็นค่าตอบแทนแรงงาน 152,133 ล้านบาท เพิ่มขึ้นร้อยละ 13.1 ไตรมาสที่นอกจากการปรับเงินเดือนขึ้นประจำปีแล้วยังมีการปรับบัญชีเงินเดือนข้าราชการขึ้นร้อยละ 5.0 สำหรับค่าซื้อสินค้าและบริการสุทธิมีจำนวน 47,385 ล้านบาท เพิ่มขึ้นร้อยละ 13.3
- มูลค่าที่แท้จริงของรายจ่ายเพื่อการอุปโภคบริโภคของรัฐบาลขยายตัวร้อยละ 7.8 โดยค่าตอบแทนแรงงานเพิ่มขึ้นร้อยละ 8.1 ขณะที่ค่าใช้จ่ายเพื่อซื้อสินค้าและบริการสุทธิเพิ่มขึ้นร้อยละ 7.2

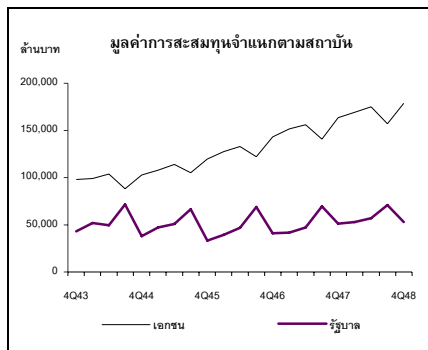
การเบิกจ่ายงบประมาณ	(พันล้านบาท)					
	วงเงินงบประมาณ			ต.ค. - ธ.ค.		
หมวดรายจ่าย	2548	2549	% Δ	2547	2548	% Δ
รวม	1,250.0	1,360.0	8.8	247.2	329.8	33.4

ที่มา : ประมวลจากข้อมูล GFMS

การลงทุนรวมขยายตัวร้อยละ 7.9

ชะลอตัวเล็กน้อย

จากไตรมาสที่แล้ว



อัตราขยายตัวของการก่อสร้างภาคเอกชน		(ร้อยละ)				
	2547	2548	2548			
			Q1	Q2	Q3	Q4
ที่อยู่อาศัย	223	130	166	136	114	108
โรงงาน	-101	123	104	92	196	100
อาคารพาณิชย์	284	204	261	202	155	210
อื่นๆ	110	-289	-114	-96	-116	-105
รวม	152	82	103	84	78	66

การสะสมทุนถาวรเบื้องต้นหรือการลงทุน

การลงทุนรวม ขยายตัวร้อยละ 7.9 ชะลอตัวลงจากไตรมาสที่แล้วที่ขยายตัวร้อยละ 8.4

- การลงทุนภาคเอกชน ขยายตัวร้อยละ 9.3 ชะลอตัวเล็กน้อยจากไตรมาสที่แล้วที่ขยายตัวร้อยละ 11.6 โดยการลงทุนทางด้านการก่อสร้างขยายตัวร้อยละ 6.6 และการลงทุนด้านเครื่องจักรเครื่องมือขยายตัวร้อยละ 10.1
- การลงทุนภาครัฐ ขยายตัวร้อยละ 3.4 ปรับตัวดีขึ้นจากไตรมาสที่แล้วที่ขยายตัวร้อยละ 1.9 เป็นผลมาจากการลงทุนของภาครัฐวิสาหกิจที่ขยายตัวร้อยละ 7.1 ในขณะที่รัฐบาลกลางและองค์กรปกครองส่วนท้องถิ่นลดลงร้อยละ 2.4

	อัตราขยายตัวของการลงทุน		(ร้อยละ)			
	2547	2548	2548			
			Q1	Q2	Q3	Q4
ก่อสร้าง	10.6	7.3	13.6	9.7	4.1	3.0
ภาคเอกชน	15.2	8.2	10.3	8.4	7.8	6.6
ภาครัฐ	6.0	6.3	17.4	11.2	1.1	-1.2
เครื่องจักร	15.6	13.5	15.8	16.7	11.5	10.2
ภาคเอกชน	16.7	12.1	12.1	13.5	13.1	10.1
ภาครัฐ	8.6	22.9	56.1	41.8	3.9	10.9
มูลค่าการลงทุนรวม	13.8	11.3	15.0	14.3	8.4	7.9
ภาคเอกชน	16.3	11.2	11.7	12.3	11.6	9.3
ภาครัฐ	6.8	11.7	27.4	21.1	1.9	3.4

การก่อสร้างภาคเอกชน ขยายตัวร้อยละ 6.6 ชะลอตัวลงจากร้อยละ 7.8 ในไตรมาสที่แล้ว เป็นผลมาจากการก่อสร้างอาคารเพื่อที่อยู่อาศัยที่ขยายตัวร้อยละ 10.8 ชะลอลงจากไตรมาสที่แล้วที่ขยายตัวร้อยละ 11.4 ประกอบกับการก่อสร้างอาคารโรงงานที่ชะลอตัวลงเหลือร้อยละ 10.0 เทียบกับร้อยละ 19.6 ในไตรมาสที่แล้ว ส่วนการก่อสร้างอาคารเพื่อการพาณิชย์ยังคงขยายตัวต่อเนื่องจากไตรมาสที่แล้ว ส่วนหนึ่งเป็นผลมาจากการขยายตัวของภาคธุรกิจโดยเฉพาะห้างสรรพสินค้าที่มีแนวโน้มขยายตัวเพิ่มขึ้นทั้งส่วนกลางและภูมิภาค

การก่อสร้างภาครัฐ ลดลงร้อยละ 1.2 เนื่องมาจากการก่อสร้างของภาครัฐวิสาหกิจที่ลดลงร้อยละ 3.7 เป็นผลมาจากโครงการขนาดใหญ่ได้เร่งเบิกจ่ายในช่วงก่อนหน้าแล้ว โดยเฉพาะการก่อสร้างสนามบินสุวรรณภูมิ ถึงแม้ว่าในไตรมาสนี้จะเร่งการก่อสร้างโครงการบ้านเอื้ออาทรของการเคหะแห่งชาติและการลงทุนในโครงการขยายเครือข่ายของบริษัท ทีโอที จำกัด (มหาชน) การสร้างท่อก๊าซของบริษัท ปตท. จำกัด (มหาชน) แล้วก็ตาม ส่วนรัฐบาลกลางและองค์กรปกครองส่วนท้องถิ่นขยายตัวร้อยละ 1.3 ซึ่งเป็นผลมาจากการเร่งรัดการเบิกจ่ายที่เพิ่มสูงขึ้น

การลงทุนในเครื่องมือเครื่องจักรภาคเอกชน ขยายตัวร้อยละ 10.1 สะท้อนตัวลงจากไตรมาสที่แล้วที่ขยายตัวร้อยละ 13.1 เป็นผลมาจากการลงทุนในหมวดยานพาหนะและหมวดเครื่องใช้สำนักงานที่ชะลอตัวเหลือร้อยละ 3.1 และร้อยละ 11.0 ตามลำดับ ส่วนหมวดเครื่องจักรเครื่องมือยังคงขยายตัวต่อเนื่องโดยขยายตัวร้อยละ 21.1 เทียบกับขยายตัวร้อยละ 14.4 ในไตรมาสที่แล้ว ส่วนใหญ่เป็นการลงทุนในเครื่องจักรเครื่องมืออุตสาหกรรมแปรรูปยางและพลาสติก เครื่องใช้ไฟฟ้าที่ใช้ในกิจกรรมโทรคมนาคมและการสื่อสาร เครื่องจักรไฟฟ้าที่ใช้ในโรงงานอุตสาหกรรม เครื่องกำเนิดไฟฟ้า เครื่องจักรในอุตสาหกรรมโลหะ เครื่องมือเครื่องใช้ทางการแพทย์ เครื่องส่งสัญญาณภาพและเสียง

การลงทุนในเครื่องมือเครื่องจักรภาครัฐ ขยายตัวร้อยละ 10.9 ปรับตัวดีขึ้นจากไตรมาสที่แล้วที่ขยายตัวร้อยละ 3.9 เป็นผลมาจากการลงทุนของภาครัฐวิสาหกิจที่ในไตรมาสนี้ขยายตัวร้อยละ 18.8 เทียบกับที่ลดลงร้อยละ 0.7 ในไตรมาสที่แล้ว ทั้งนี้เนื่องจากในไตรมาสนี้มีการนำเข้าเครื่องปั้นจำนวน 4 ลำ มูลค่า 20,890.4 ล้านบาท ส่วนการลงทุนของรัฐบาลกลางและองค์กรปกครองส่วนท้องถิ่นลดลงร้อยละ 15.6 เทียบกับไตรมาสที่แล้วที่ขยายตัวร้อยละ 10.7

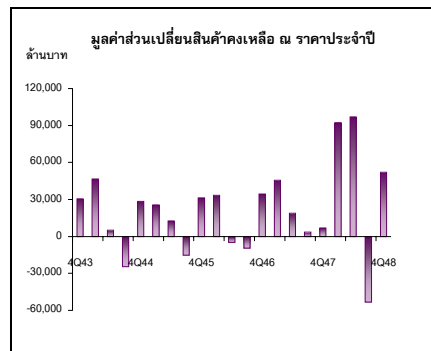
ส่วนเปลี่ยนแปลงสินค้าคงเหลือ

ไตรมาสนี้ส่วนเปลี่ยนแปลงสินค้าคงเหลือราคาประจำปีมีมูลค่า 52,129 ล้านบาทปรับตัวสูงขึ้นจากไตรมาสที่แล้ว ประกอบด้วยสินค้าเกษตร ได้แก่ ข้าวเปลือกที่ออกสู่ตลาดมากเนื่องจากเป็นช่วงต้นฤดูเก็บเกี่ยวข้าวนาปี สำหรับสินค้าอุตสาหกรรมที่สต็อกเพิ่มขึ้น ได้แก่ อุตสาหกรรมเครื่องใช้ไฟฟ้าตามภาวะเศรษฐกิจที่ชะลอตัวและการส่งออกลดลงเนื่องจากถูกสินค้าจีนแย่งตลาด อุตสาหกรรมผลิตภัณฑ์เหล็กและเหล็กกล้า สต็อกเพิ่มขึ้นตามการก่อสร้างที่ชะลอตัว อุตสาหกรรมอิเล็กทรอนิกส์ สต็อกวัตถุดิบนำเข้าจากต่างประเทศเพิ่มขึ้นเพื่อใช้ในการผลิตสินค้าอุตสาหกรรมส่งออกได้แก่ ส่วนประกอบคอมพิวเตอร์ ส่วนประกอบอิเล็กทรอนิกส์ ที่มีการปรับลดภาษีนำเข้าสำหรับอุตสาหกรรมอิเล็กทรอนิกส์ เพื่อเพิ่มขีดความสามารถในการแข่งขันให้กับผู้ผลิตในประเทศ สินค้าที่สต็อกลดลง ได้แก่ อุตสาหกรรมยานยนต์และชิ้นส่วนประกอบ โดยเฉพาะรถยนต์เพื่อการพาณิชย์ ที่ยังคงมียอดจำหน่ายและส่งออกได้อย่างต่อเนื่อง

การนำเข้าเครื่องปั้นพาณิชย์

	2544	2545	2546	2547	2548
จำนวน (ลำ)	2	-	2	6	8
มูลค่า (ล้านบาท)	15,868	-	12,222	12,877	40,916

ที่มา : บริษัทการบัญชี จำกัด (มหาชน)



ด้านต่างประเทศ

การส่งออกสินค้าและบริการ

การส่งออกสินค้า มีมูลค่าในราคาประจำปี 1,165,410 ล้านบาท ขยายตัวร้อยละ 13.0 ชะลอลงจากที่ขยายตัวร้อยละ 22.7 ในไตรมาสที่แล้ว โดยสินค้าหมวดหลักที่มีมูลค่าการส่งออกลดลง คือ เครื่องใช้ไฟฟ้า ผลิตภัณฑ์ปิโตรเลียม น้ำตาล และสินค้าเกษตร โดยเฉพาะข้าวและยางพารามีปริมาณการส่งออกลดลงร้อยละ 32.2 และ 16.9 ตามลำดับ อย่างไรก็ตาม สินค้าที่มีอัตราการขยายตัวในเกณฑ์ดี ได้แก่ สินค้าอิเล็กทรอนิกส์ที่ยังคงขยายตัวตามภาวะการฟื้นตัวของอุตสาหกรรมอิเล็กทรอนิกส์ในตลาดโลก โดยเฉพาะคอมพิวเตอร์ แผงวงจรไฟฟ้า รวมทั้งยานพาหนะและชิ้นส่วน หากพิจารณาการส่งออกในเชิงปริมาณขยายตัวร้อยละ 4.2

รายรับทางด้านบริการ มีมูลค่าในราคาประจำปี 233,104 ล้านบาท ขยายตัวในอัตราร้อยละ 13.4 เนื่องจากปัจจัยบวกด้านการท่องเที่ยวที่ฟื้นตัว ส่งผลให้รายได้จากการท่องเที่ยวขยายตัวร้อยละ 6.1 โดยมีอัตราการเข้าพักโรงแรมร้อยละ 64.0 และจำนวนนักท่องเที่ยวเพิ่มขึ้นร้อยละ 2.4

การนำเข้าสินค้า มีมูลค่าในราคาประจำปี 1,196,085 ล้านบาท ยังคงขยายตัวต่อเนื่องที่ร้อยละ 21.2 เป็นผลมาจากการนำเข้าสินค้าทุนและวัตถุดิบ/กึ่งวัตถุดิบ โดยเฉพาะเครื่องจักรไฟฟ้าและผลิตภัณฑ์โลหะ ส่วนมูลค่าการนำเข้าน้ำมันดิบที่เพิ่มสูงขึ้น เป็นผลจากราคาที่ยังคงเพิ่มขึ้นต่อเนื่อง ขณะที่ปริมาณการนำเข้าน้ำมันดิบในไตรมาสนี้ลดลงร้อยละ 17.8 ส่วนการนำเข้าเหล็ก/เหล็กกล้าและทองคำที่เคยมีอัตราการขยายตัวสูง พบว่าในไตรมาสนี้มูลค่าการนำเข้าเหล็ก/เหล็กกล้าลดลงร้อยละ 10.3 และมูลค่าการนำเข้าทองคำชะลอลงเหลือเพียงร้อยละ 17.5 หากพิจารณาการนำเข้าในเชิงปริมาณขยายตัวร้อยละ 6.1

รายจ่ายทางด้านบริการ มีมูลค่าในราคาประจำปี 161,857 ล้านบาท ขยายตัวร้อยละ 21.0 เป็นผลมาจากค่าขนส่งระหว่างประเทศขยายตัวร้อยละ 36.8 และรายจ่ายเพื่อการท่องเที่ยวขยายตัวร้อยละ 12.2

ดุลบัญชีเดินสะพัดและอัตราแลกเปลี่ยนเงินตราต่างประเทศ

ดุลการค้าในราคาประจำปีขาดดุล 30,675 ล้านบาท เนื่องจากปัจจัยด้านราคาน้ำมันและการขยายตัวของการนำเข้าวัตถุดิบและสินค้าทุน อย่างไรก็ตามจากปัจจัยบวกด้านการท่องเที่ยว ส่งผลให้ดุลบัญชีเดินสะพัดเกินดุล 37,396 ล้านบาท ส่วนค่าเงินบาทในไตรมาสนี้แข็งค่าขึ้นร้อยละ 0.7 เทียบกับไตรมาสที่ผ่านมา โดยมีอัตราแลกเปลี่ยนเฉลี่ยที่ 41.0 บาทต่อดอลลาร์สหรัฐ

ดุลการค้ากลับมาขาดดุลอีกครั้ง จากราคาน้ำมันและการนำเข้าที่เพิ่มขึ้นต่อเนื่อง

มูลค่าการส่งออกและนำเข้าสินค้า

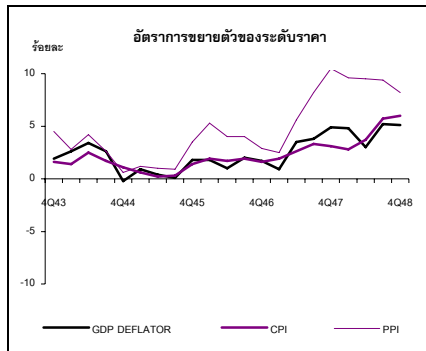
รายการ	2547	2548	2548			
			Q1	Q2	Q3	Q4
มูลค่า ณ ราคาประจำปี						
1. การส่งออก (พันล้านบาท)	3,823	4,401	952	1,054	1,230	1,165
อัตราเพิ่ม	18.2	15.1	10.8	13.3	22.7	13.0
2. การนำเข้า (พันล้านบาท)	3,773	4,754	1,076	1,264	1,218	1,196
อัตราเพิ่ม	22.6	26.0	26.5	34.4	22.4	21.2
3. ดุลการค้า (พันล้านบาท)	50	-353	-125	-210	12	-31
มูลค่า ณ ราคาปีฐาน (2531)						
4. การส่งออก (พันล้านบาท)	1,991	2,077	472	493	571	541
อัตราเพิ่ม	8.4	4.3	-0.4	1.5	11.5	4.2
5. การนำเข้า (พันล้านบาท)	1,675	1,825	453	485	446	440
อัตราเพิ่ม	12.3	8.9	11.7	14.2	3.9	6.1
6 อัตราแลกเปลี่ยน						
(บาท/ดอลลาร์ สหรัฐ)	40.3	40.3	38.6	40.1	41.3	41.0

ที่มา: ธนาคารแห่งประเทศไทย

ดุลบัญชีเดินสะพัด

	2547	2548	2548			
			Q1	Q2	Q3	Q4
มูลค่า (พันล้านดอลลาร์)	6.6	-4.1	-1.5	-4.7	1.2	0.9
มูลค่า (พันล้านบาท)	265.8	-158.2	-58.0	-188.5	50.9	37.4
สัดส่วนต่อ GDP (ร้อยละ)	4.1	-2.2	-3.4	-11.1	2.8	2.0

ที่มา: ธนาคารแห่งประเทศไทย



ดัชนีราคาผลิตภัณฑ์มวลรวมในประเทศ

ดัชนีราคาผลิตภัณฑ์มวลรวมในประเทศไตรมาสที่ 4/2548 เพิ่มขึ้นร้อยละ 5.1 ต่ำกว่า ไตรมาสที่แล้วที่เพิ่มขึ้นร้อยละ 5.2 ในขณะที่ดัชนีราคาผู้บริโภคเพิ่มขึ้นร้อยละ 6.0 เพิ่มขึ้นจากร้อยละ 5.7 ในไตรมาสที่แล้ว และดัชนีราคาผู้ผลิตเพิ่มขึ้นร้อยละ 8.2

ตารางที่ 1 ผลิตภัณฑ์มวลรวมในประเทศ (GDP) และผลิตภัณฑ์มวลรวมประชาชาติ (GNP)

หน่วย : พันล้านบาท

	2547 p	2548 p1	2547 p				2548 p1			
			Q1	Q2	Q3	Q4	Q1	Q2	Q3	Q4
GDP ราคาประจำปี (พณล้านบาท)	6,503.5	7,103.0	1,585.9	1,572.3	1,614.3	1,731.0	1,715.2	1,694.0	1,790.7	1,903.0
GDP ราคาปีฐาน 2531 (พณล้านบาท)	3,678.5	3,842.5	925.6	884.7	896.0	972.3	955.0	925.3	944.7	1,017.5
อัตราเพิ่ม GDP ราคาปีฐาน (ร้อยละ)	6.2	4.5	6.7	6.4	6.3	5.3	3.2	4.6	5.4	4.7
(เทียบกับระยะเดียวกันปีที่แล้ว)										
GNP ราคาประจำปี (พณล้านบาท)	6,377.3	6,929.7	1,572.4	1,526.4	1,580.5	1,698.0	1,684.4	1,632.7	1,745.6	1,866.9
GNP ราคาปีฐาน 2531 (พณล้านบาท)	3,626.6	3,771.8	922.5	864.1	881.7	958.2	942.1	897.9	927.0	1,004.7
อัตราเพิ่ม GNP ราคาปีฐาน (ร้อยละ)	6.1	4.0	6.9	6.0	6.2	5.2	2.1	3.9	5.1	4.8
(เทียบกับระยะเดียวกันปีที่แล้ว)										

p = ค่ารายไตรมาสที่มีค่าเป็นค่าเบื้องต้น

p1 = ค่ารายไตรมาสที่ยังไม่มีผลการประมวลค่ารายปี

ตารางที่ 2 อัตราการขยายตัวที่แท้จริง (real term) ของ GDP ด้านการผลิตเทียบกับระยะเดียวกันของปีที่แล้ว

หน่วย : ร้อยละ

	2547 p	2548 p1	2547 p				2548 p1			
			Q1	Q2	Q3	Q4	Q1	Q2	Q3	Q4
ภาคการเกษตร	-4.8	-2.4	-3.3	-9.9	-5.5	-2.1	-8.7	-4.2	4.1	-0.2
การเกษตร การล่าสัตว์และการป่าไม้	-6.4	-3.4	-6.7	-10.4	-4.7	-4.5	-11.2	-6.0	4.6	-0.4
การประมง	4.0	2.5	15.1	-6.9	-9.0	12.0	2.9	5.6	1.8	0.9
ภาคนอกการเกษตร	7.4	5.2	7.9	8.1	7.4	6.4	4.5	5.4	5.5	5.3
การเหมืองแร่และย่อยหิน	4.7	9.1	5.4	5.3	3.4	5.0	5.9	7.7	13.3	9.5
การอุตสาหกรรม	8.2	5.5	10.3	7.2	8.2	7.1	3.2	6.5	6.4	6.0
การไฟฟ้า ประปาและแก๊ส	6.4	5.2	4.5	6.9	8.6	5.4	8.2	5.2	4.1	3.5
การก่อสร้าง	9.9	6.9	12.0	6.6	5.5	18.1	12.7	9.6	3.2	3.0
การค้าส่งค้าปลีก ซ่อมยานพาหนะและของใช้	5.5	3.2	5.4	5.3	5.7	5.5	4.0	3.0	2.9	2.7
โรงแรมและภัตตาคาร	12.0	2.2	1.6	28.2	16.2	6.0	-1.8	3.1	3.0	4.1
การขนส่ง คมนาคมและคลังสินค้า	7.6	5.4	5.8	10.4	8.6	6.1	4.6	5.3	5.3	6.1
การเงินการธนาคาร	13.1	10.9	12.2	15.7	10.4	14.5	17.7	8.6	10.0	8.1
การค้าปลีก หจก. หจก. ธุรกิจให้เช่าและอื่นๆ	7.0	4.4	6.3	7.9	8.1	5.9	6.3	4.1	3.7	3.5
การบริหารราชการแผ่นดิน	1.6	2.4	3.7	3.7	-0.6	-0.5	4.1	0.6	1.9	2.9
การศึกษา	1.8	4.9	1.4	5.8	1.6	-1.6	3.0	2.2	4.1	10.7
การบริการสุขภาพและสังคมสงเคราะห์	1.1	8.6	3.8	5.1	-3.5	-0.2	7.2	3.7	11.8	11.3
การบริการชุมชน สังคมและส่วนบุคคล	12.2	5.0	23.2	14.5	8.5	4.7	3.8	6.6	9.4	0.7
บริการคนรับใช้	3.6	0.1	3.1	4.1	3.7	3.7	2.6	-1.9	1.0	-1.3
ผลิตภัณฑ์มวลรวมในประเทศ (GDP)	6.2	4.5	6.7	6.4	6.3	5.3	3.2	4.6	5.4	4.7

ตารางที่ 3 อัตราการขยายตัวที่แท้จริง (real term) ของการใช้จ่ายผลิตภัณฑ์ในประเทศเทียบกับระยะเดียวกันของปีที่แล้ว

หน่วย : ร้อยละ

	2547 p	2548 p1	2547 p				2548 p1			
			Q1	Q2	Q3	Q4	Q1	Q2	Q3	Q4
การใช้จ่ายของครัวเรือน	5.9	4.4	6.3	6.1	6.0	5.2	4.4	4.7	4.5	4.0
การใช้จ่ายของรัฐบาล	4.7	12.2	8.2	6.0	1.4	4.1	16.1	9.6	14.7	7.8
การลงทุน	13.8	12.2	19.2	23.0	16.9	-1.0	19.4	27.6	-12.2	13.3
การลงทุนสินทรัพย์ถาวร	13.8	11.3	15.8	12.9	10.2	16.5	15.0	14.3	8.4	7.9
เอกชน	16.3	11.2	18.8	17.3	15.2	14.2	11.7	12.3	11.6	9.3
สาธารณะ	6.8	11.7	5.9	0.5	1.3	24.2	27.4	21.1	1.9	3.4
ส่วนเปลี่ยนสินค้าคงเหลือ	13.9	25.9	40.4	469.9	124.8	-90.2	41.8	224.9	-1,942.7	340.4
การส่งออกสินค้าและบริการ	9.6	4.4	9.4	13.0	9.5	7.1	-0.7	2.0	11.1	4.9
สินค้า	8.4	4.3	8.7	7.9	10.0	6.9	-0.4	1.5	11.5	4.2
บริการ	15.5	4.6	11.9	44.1	7.3	7.8	-1.8	3.9	9.0	7.5
การนำเข้าสินค้าและบริการ	13.5	9.3	16.0	20.1	13.5	5.5	10.1	13.7	5.7	8.0
สินค้า	12.3	8.9	15.3	19.8	12.7	2.8	11.7	14.2	3.9	6.1
บริการ	20.4	11.6	19.7	21.8	18.3	21.9	1.7	10.9	15.4	18.1
การใช้จ่ายผลิตภัณฑ์ในประเทศ	6.1	4.3	6.6	7.1	6.3	4.7	2.8	3.9	5.4	4.9

ตารางที่ 4 การส่งออก นำเข้าและดุลบัญชีเดินสะพัด (ราคาประจำปี)

หน่วย : พันล้านบาท

	2547 p	2548 p1	2547 p				2548 p1			
			Q1	Q2	Q3	Q4	Q1	Q2	Q3	Q4
มูลค่าการส่งออกสินค้าและบริการ	4,588	5,233	1,060	1,109	1,183	1,237	1,153	1,244	1,437	1,399
อัตราเพิ่ม (ร้อยละ)	18.0	14.1	12.0	21.4	20.7	18.1	8.8	12.2	21.5	13.1
มูลค่าการนำเข้าสินค้าและบริการ	4,282	5,339	975	1,062	1,124	1,121	1,208	1,401	1,372	1,358
อัตราเพิ่ม (ร้อยละ)	22.9	24.7	16.7	27.6	26.9	20.3	23.8	32.0	22.1	21.2
ดุลการค้าและบริการ	306	-106	84.5	46.8	58.8	115.9	-54.3	-157.2	65.3	40.6
สัดส่วนต่อ GDP (ร้อยละ)	4.7	-1.5	5.3	3.0	3.6	6.7	-3.2	-9.3	3.6	2.1
รายได้ปัจจัยการผลิตสุทธิต่างประเทศ	-126	-173	-13.5	-45.9	-33.8	-33.0	-30.8	-61.3	-45.1	-36.1
เงินโอนสุทธิ	86	121	12.4	21.8	23.6	28.2	27.2	29.9	30.7	32.9
ดุลบัญชีเดินสะพัด	266	-158	83.4	22.7	48.6	111.0	-58.0	-188.5	50.9	37.4
สัดส่วนต่อ GDP (ร้อยละ)	4.1	-2.2	5.3	1.4	3.0	6.4	-3.4	-11.1	2.8	2.0

ตารางที่ 5 อัตราการขยายตัวดัชนีราคาผลิตภัณฑ์มวลรวมในประเทศ ดัชนีราคาผู้บริโภค

และดัชนีราคาผู้ผลิตเทียบกับระยะเดียวกันของปีที่แล้ว

หน่วย : ร้อยละ

	2547 p	2548 p1	2547 p				2548 p1			
			Q1	Q2	Q3	Q4	Q1	Q2	Q3	Q4
ดัชนีราคาผลิตภัณฑ์มวลรวมในประเทศ	3.3	4.6	0.9	3.5	3.8	4.9	4.8	3.0	5.2	5.1
ดัชนีราคาผู้บริโภค	2.7	4.6	1.9	2.6	3.3	3.1	2.8	3.7	5.7	6.0
ดัชนีราคาผู้ผลิต	6.7	9.1	2.5	5.6	8.2	10.5	9.6	9.5	9.4	8.2

ตารางที่ 6 แหล่งที่มาของอัตราการขยายตัวผลิตภัณฑ์มวลรวมราคาคงที่ (ปีฐาน 2531)

หน่วย : ร้อยละ

	2547 p	2548 p1	2547 p				2548 p1			
			Q1	Q2	Q3	Q4	Q1	Q2	Q3	Q4
ด้านอุปสงค์ (การใช้จ่าย)	6.1	4.2	6.5	7.1	6.4	4.6	2.8	3.9	5.5	4.8
อุปสงค์ภายในประเทศ	6.5	5.9	7.1	6.8	5.8	6.3	6.8	6.8	5.9	4.5
การใช้จ่ายของครัวเรือน	3.2	2.4	3.4	3.5	3.3	2.7	2.4	2.7	2.5	2.1
การใช้จ่ายของรัฐบาล	0.4	1.0	0.6	0.5	0.1	0.3	1.3	0.8	1.4	0.6
การลงทุนสินทรัพย์ถาวร	2.9	2.5	3.0	2.8	2.3	3.3	3.1	3.3	2.0	1.7
การส่งออกสุทธิ (อุปสงค์ภายนอก)	-0.6	-2.1	-1.8	-1.8	-0.8	1.8	-5.7	-6.4	4.5	-0.9
การส่งออกสินค้าและบริการ	6.2	2.9	5.9	8.2	6.4	4.6	-0.4	1.3	7.7	3.2
การนำเข้าสินค้าและบริการ	6.8	5.0	7.7	10.0	7.1	2.8	5.3	7.7	3.2	4.1
ส่วนเปลี่ยนแปลงสินค้าคงเหลือ	0.2	0.4	1.2	2.1	1.3	-3.5	1.7	3.5	-4.9	1.2
ด้านอุปทานในประเทศ (การผลิต)	6.2	4.5	6.7	6.4	6.3	5.3	3.2	4.6	5.4	4.7
เกษตร	-0.5	-0.2	-0.4	-0.9	-0.5	-0.3	-0.9	-0.3	0.3	0.0
อุตสาหกรรม	3.1	2.1	3.9	2.8	3.1	2.7	1.2	2.5	2.5	2.3
ก่อสร้าง	0.2	0.2	0.3	0.2	0.2	0.3	0.3	0.2	0.1	0.1
บริการและอื่น ๆ	3.3	2.4	2.9	4.4	3.4	2.6	2.5	2.2	2.5	2.3

หมายเหตุ ผลรวมด้านอุปสงค์เทียบกับด้านอุปทานไม่เท่ากันเนื่องจากค่าสถิติผิดพลาด

ตารางที่ 7 อัตราการขยายตัวผลิตภัณฑ์มวลรวมในประเทศด้านการผลิตและการใช้จ่าย ราคาคงที่ (ปีฐาน 2531)
เทียบกับไตรมาสที่แล้ว ปรับด้วยดัชนีฤดูกาล

หน่วย : ร้อยละ

	2547 p	2548 p1	2547 p				2548 p1			
			Q1	Q2	Q3	Q4	Q1	Q2	Q3	Q4
ด้านอุปสงค์ (การใช้จ่าย)										
การใช้จ่ายของครัวเรือน	5.8	4.4	1.0	1.6	1.1	1.5	0.1	2.3	0.5	0.8
การใช้จ่ายของรัฐบาล	5.0	11.7	0.1	2.1	-2.1	5.4	10.9	-4.2	1.1	0.2
การลงทุนสินทรัพย์ถาวร	13.9	11.3	2.2	1.4	4.3	7.2	1.3	1.1	-0.6	5.3
ด้านอุปทานในประเทศ (การผลิต)										
เกษตร	-5.2	-2.2	-0.4	-3.5	1.3	0.5	-7.1	1.8	9.4	-3.6
อุตสาหกรรม	8.2	5.5	2.1	0.1	2.2	2.3	-1.4	3.4	2.1	1.8
ก่อสร้าง	10.3	6.8	2.3	-0.2	4.5	8.5	-0.4	-2.8	-1.0	6.3
บริการและอื่น ๆ	6.8	4.8	1.0	2.6	0.7	0.9	0.9	1.7	1.4	0.7
ผลิตภัณฑ์มวลรวมในประเทศ	6.2	4.5	1.4	1.0	1.5	1.6	-0.8	2.2	2.3	0.9

การปรับปรุงย้อนหลัง

โดยปกติ การจัดทำสถิติผลิตภัณฑ์มวลรวมในประเทศรายไตรมาส จะมีการปรับปรุงย้อนหลัง 2 ลักษณะ คือ

- 1) **การปรับปรุงครั้งแรก** เป็นการปรับปรุงในไตรมาสย้อนหลังจากไตรมาสอ้างอิงหนึ่งไตรมาส เพื่อให้มีความถูกต้องยิ่งขึ้น อันเนื่องมาจากการปรับปรุงตามแหล่งข้อมูลล่าสุด โดยในตารางจะแสดงตัวอักษร “r” ซึ่งหมายถึง revised หรือปรับปรุง กำกับไว้ที่ไตรมาสที่มีการปรับปรุงค่า
- 2) **การปรับปรุงครั้งที่สอง** เป็นการปรับปรุงเพื่อให้ค่าผลรวมรายไตรมาสทั้งสี่ไตรมาสมีค่าเท่ากับรายปี โดยจะดำเนินการปรับปรุงครั้งที่สองเมื่อการจัดทำสถิติรายปีแล้วเสร็จ หรือในการจัดทำสถิติผลิตภัณฑ์มวลรวมในประเทศรายไตรมาสประจำไตรมาสที่สามของทุกปี และจะมีการปรับปรุงย้อนหลังสองปีตามสถิติรายปี การปรับปรุงครั้งที่สองมิได้มีการปรับแก้ข้อมูลเครื่องชี้ใหม่ เป็นการใช้เทคนิคทางคณิตศาสตร์ คือ Denton Least Square Technique โดยในทางปฏิบัติ ได้ใช้โปรแกรมประมวลผลสำเร็จรูปที่เรียกว่า “The Canadian Bench Program and Extrapolation (Bench Program)” โดยในตารางจะแสดงตัวอักษร “r” ซึ่งหมายถึง revised หรือปรับปรุง กำกับไว้ที่ปีที่มีการปรับปรุงค่า ซึ่งหมายถึงค่าในแต่ละไตรมาสในปีที่มี “r” กำกับไว้ ได้มีการปรับปรุงค่าตามสถิติรายปี

การแสดงอักษรกำกับ

การแสดงอักษรกำกับสดมภีในตารางของเอกสารฉบับนี้ มี 3 ลักษณะ คือ r, p และ p1 โดย r มีสองชนิด ตามที่ได้กล่าวไว้ในหัวข้อการปรับปรุงย้อนหลัง p คือค่ารายไตรมาสในปีที่มีค่ารายปีเป็นค่าตัวรวมเบื้องต้น ส่วน p1 หมายถึง ค่ารายไตรมาสในเบื้องต้นที่ยังไม่มีค่ารายปี

Revision Policy

QGDG figures are subject to 2 types of revisions:

- 1) **First Revision:** At the time of producing the most recent quarter, figures in the previous quarter are revised as more complete and accurate information is available. The letter “r” is shown on the quarter where the revision has been made.
- 2) **Second Revision:** When compiling the annual GDP figures – usually at a time of producing statistics of GDP of the third quarter – annual figures are revised back 2 years prior to the reference year. Along with such revision, annual figures are redistributed across all quarters within a year so that the statistics of 4 quarters added up to be equal to annual total. There is no changes in indicators as the office applies Denton Least Square Technique, using computer program called “The Canadian Bench Program and Extrapolation (Bench Program)” in the redistribution process. The letter “r” is shown on the years where the revision has been made.

Abbreviation

There are 3 letter assigns to the tables: r, p and p1. Letter “r” is assigned to 2 cases as stated above. Letter “p” is assigned to quarterly figures based on preliminary annual figures. And letter “p1” is assigned to quarterly figures without preliminary annual figures.

****การนำข้อความหรือข้อมูลในรายงานนี้ไปใช้เผยแพร่ต่อ โปรดอ้างอิงรายงานและแหล่งข้อมูลด้วย****

Any reproduction of data and materials in this book must refer to NESDB as data source.

การจัดทำและเผยแพร่สถิติผลิตภัณฑ์มวลรวมในประเทศรายไตรมาส (QGDP) ตามมาตรฐาน SDDS

สำนักงานคณะกรรมการพัฒนาการเศรษฐกิจและสังคมแห่งชาติ มีหน้าที่ในการจัดทำและเผยแพร่สถิติผลิตภัณฑ์มวลรวมในประเทศทั้งรายปีและรายไตรมาส โดยได้ดำเนินการจัดทำและประมวลผลตามมาตรฐานและกรอบแนวคิดของระบบบัญชีประชาชาติสากล หรือ System of national Accounts โดยใช้ข้อมูลพื้นฐานจากแหล่งข้อมูลต่างๆ ที่เกี่ยวข้อง ทั้งนี้ รายละเอียดกรอบแนวคิด วิธีการคำนวณ ตลอดจนแหล่งข้อมูล ได้แสดงและเผยแพร่ไว้ในเอกสาร “แนวทางการจัดทำสถิติผลิตภัณฑ์มวลรวมในประเทศรายไตรมาส” แล้ว

โดยเฉพาะ QGDP ได้ดำเนินการจัดทำและเผยแพร่ตามมาตรฐาน SDDS (Special Data Dissemination Standard) ของกองทุนการเงินระหว่างประเทศ (IMF) ซึ่งกำหนดให้เผยแพร่สถิติของไตรมาสอ้างอิงภายในสามเดือนหลังสิ้นสุดไตรมาส ปัจจุบัน สำนักงานฯ ได้พัฒนาการเผยแพร่ให้เร็วขึ้น เพื่อสนองตอบต่อความต้องการของผู้ใช้ โดยกำหนดเผยแพร่ในวันจันทร์ที่สองของเดือนที่สามหลังจากไตรมาสอ้างอิง ผ่านวิธีการเผยแพร่ 3 ช่องทาง คือ (1) การแถลงข่าว (2) เอกสาร และ (3) web site คือ www.nesdb.go.th การเผยแพร่ทั้งสามช่องทางนี้โดยปกติจะมีขึ้นพร้อมกันในเวลา 9.30 น ของวันดังกล่าว และเชื่อมโยงไปยัง website ของ IMF ที่ <http://dsbb.imf.org/Applications/web/sddsctycatbaselist/?strcode=THA&strcat=NAG00>

นอกจากนั้น ได้นำเสนอตารางการเผยแพร่ข้อมูลล่วงหน้าประมาณ 1 ปี ไว้ที่ปกหลังของเอกสารฉบับนี้ด้วย

Data Dissemination of Quarterly Gross Domestic Product (QGDP) according to SDDS

The Office of the National Economic and Social Development Board (NESDB) is responsible for compiling and disseminating GDP statistics, both quarterly and annually. Data-collection and compilation methods used to compile GDP statistics follow internationally-accepted System of National Accounts set forth by the United Nations. Detailed concepts, definitions and methodology are explained and published under title “Quarterly GDP Compilation Methodology.”

Quarterly GDP has also met Special Data Dissemination Standard of the IMF, which is to release quarterly figures within 3 months after the end of reference quarter. The NESDB had been able to speed up the compilation process to meet users’ demand by releasing data on the second Monday of the third months following the reference quarter. The data is available for all users via 3 channels: (1) press release (2) hard copy and (3) NESDB website, which is www.nesdb.go.th. The data can be accessed at the same time, normally at 9.30 am of the date previously informed. The website is also linked to the IMF’s SDDS page at <http://dsbb.imf.org/Applications/web/sddsctycatbaselist/?strcode=THA&strcat=NAG00>.

In addition, 1-year advance-release calendar is also available on the back of this book.

ผู้ประสานงาน

Contact Persons

หากต้องการรายละเอียดเพิ่มเติมหรือมีปัญหาใดๆ สอบถามได้ที่ e-mails ข้างล่าง หรือ โทร. 0-2280-4085

For further information, contact us via e-mails or call 0-2280-4085 with following extension numbers:

National Accounts Director-General: Wanida Mahakit Tel: 0-2280-4085 ต่อ/ ext. 6219 e-mail: wanida-m@nesdb.go.th

ตาราง Tables	ผู้ประสานงาน Coordinators	จดหมายอิเล็กทรอนิกส์ E-mail address	ต่อ Ext. No.
Expenditure			
Table 1-2	Apichai Thamsermsukh	apichai-t@nesdb.go.th	6169
	Peeranat Dangsakul	peeranat@nesdb.go.th	6180
Gross National Product			
Table 3-5	Apichai Thamsermsukh	apichai-t@nesdb.go.th	6169
	Peeranat Dangsakul	peeranat@nesdb.go.th	6180
Private Consumption Expenditure			
Table 6-8	Jitraporn Makkrajang	jitraporn@nesdb.go.th	6168
	Athikaset Thongves	athikaset@nesdb.go.th	6181
Gross Fixed Capital Formation			
Table 9-13	Wannapa Khlaisuan	wannapa@nesdb.go.th	6194
	Sombat Kitjaruwong	sombat-k@nesdb.go.th	6186
General Government Consumption			
Table 14-16	Nawarod Parakmasit	nawarod@nesdb.go.th	6213
	Thanapat Suntivong	thanapat@nesdb.go.th	6215

ผลิตภัณฑ์มวลรวมในประเทศ ไตรมาสที่ 4/2548
(Gross Domestic Product: Q4/2005)

วัน เวลาและสถานที่ออกรายงาน

Embargo and venue

วันจันทร์ที่ 6 มีนาคม 2549 เวลา 9.30 น.

สำนักงานคณะกรรมการพัฒนาการเศรษฐกิจและสังคมแห่งชาติ

962 ถนนกรุงเกษม ป้อมปราบ กทม. 10100

9.30 a.m. Monday 6th March 2006

Office of The National Economic and Social Development Board,

962 Krung Kasem Rd., Pomprab, Bangkok 10100

กำหนดการออกรายงานผลิตภัณฑ์มวลรวมในประเทศ ไตรมาสที่ 1/2549

Forthcoming issues; GDP 1st quarter 2006

วันจันทร์ที่ 5 มิถุนายน 2549 เวลา 9.30 น.

9.30 a.m. Monday 5th June 2006

หากมีข้อสงสัยใดๆ สอบถามได้ที่

For further information, contact

สำนักบัญชีประชาชาติ

สำนักงานคณะกรรมการพัฒนาการเศรษฐกิจและสังคมแห่งชาติ

962 ถนนกรุงเกษม ป้อมปราบ กทม. 10100

โทร (662) 280-4085 โทรสาร (662) 281-2466

National Accounts Office,

Office of The National Economic and Social Development Board,

962 Krung Kasem Rd., Pomprab, Bangkok 10100

Tel. (662) 280-4085 Fax. (662) 281-2466