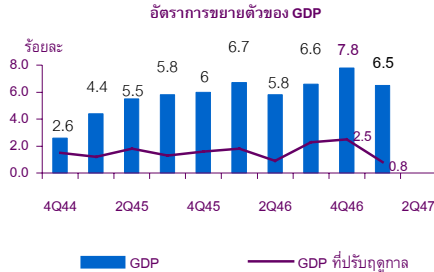




# ผลิตภัณฑ์มวลรวมในประเทศ ไตรมาสที่ 2/2547

## GROSS DOMESTIC PRODUCT: Q2/2004

### GDP QUARTERLY REPORT



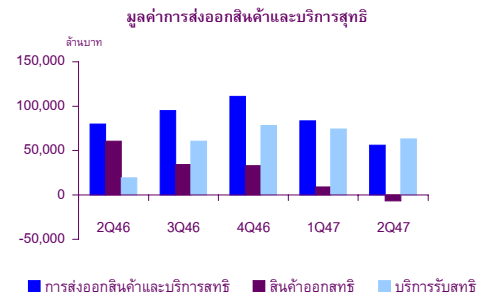
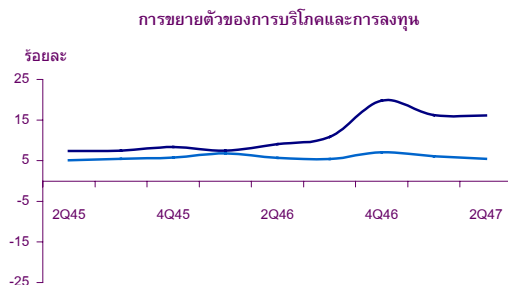
#### HIGHLIGHT OF Q2

##### อัตราการขยายตัวของ GDP รายสาขา

|             | 2546E      | 1H46       | 2H46       | 1Q47       | 2Q47       | 1H47       |
|-------------|------------|------------|------------|------------|------------|------------|
| ภาคเกษตร    | 6.9        | 7.3        | 6.5        | -2.6       | -7.5       | -4.8       |
| ภาคนอกเกษตร | 6.7        | 6.1        | 7.3        | 7.7        | 7.7        | 7.7        |
| <b>GDP</b>  | <b>6.8</b> | <b>6.3</b> | <b>7.2</b> | <b>6.6</b> | <b>6.3</b> | <b>6.4</b> |

#### ผลิตภัณฑ์มวลรวมในประเทศ (GDP) ชะลอตัวลงเนื่องจากปัจจัยทางด้านราคา

- ผลิตภัณฑ์มวลรวมในประเทศในไตรมาสที่ 2/2547 ขยายตัวชะลอตัวร้อยละ 6.3 จากร้อยละ 6.6 ในไตรมาสที่แล้ว และเมื่อปรับค่าฤดูกาลแล้วขยายตัวร้อยละ 0.8 ปัจจัยที่ส่งผลให้เศรษฐกิจขยายตัวในอัตราที่ชะลอตัวลงมาจากการแพร่ระบาดของไข้หวัดนก และการเพิ่มขึ้นของราคาน้ำมันซึ่งส่งผลกระทบต่อการใช้สอยของประชาชน รวมทั้งการเพิ่มขึ้นของต้นทุนการผลิตจากการนำเข้าวัตถุดิบ ดัชนีราคาผลิตภัณฑ์มวลรวมในประเทศขยายตัวร้อยละ 5.1 สูงกว่าร้อยละ 2.4 ในไตรมาสที่แล้ว ทั้งนี้ ในช่วงครึ่งปีแรก เศรษฐกิจขยายตัวร้อยละ 6.4 สูงกว่าปีที่ผ่านมาซึ่งขยายตัวร้อยละ 6.3
- ภาคเกษตรหดตัวร้อยละ 7.5 เป็นผลจากผลผลิตสัตว์ปีกและกุ้งลดลง และผลผลิตในหมวดพืชผลลดลงเนื่องจากภาวะความแห้งแล้ง เช่น ข้าวนาปรัง อ้อย และข้าวโพด อย่างไรก็ตาม การเพิ่มขึ้นของราคาพืชผลทำให้รายได้เกษตรกรยังคงเพิ่มขึ้น ขณะที่การส่งออกกุ้งหดตัวลงจากการที่สหรัฐอเมริกาอยู่ระหว่างดำเนินการสอบสวนเพื่อตัดสินใจเรียกเก็บภาษีตอบโต้การทุ่มตลาด
- ภาคนอกเกษตรยังคงขยายตัวอย่างต่อเนื่องร้อยละ 7.7 โดยสาขาอุตสาหกรรมขยายตัวร้อยละ 7.5 โดยเฉพาะในหมวดวัตถุดิบ (เคมีภัณฑ์ ยางพาราและพลาสติก และโรงกลั่นน้ำมันปิโตรเลียม) อุตสาหกรรมเครื่องจักรกลและอุปกรณ์ อุตสาหกรรมในกลุ่มสินค้าอิเล็กทรอนิกส์และยานยนต์เพื่อการส่งออก นอกจากนี้ สาขาบริการขยายตัวสูงขึ้น เนื่องจากการเพิ่มขึ้นของนักท่องเที่ยวต่างประเทศ



#### อุปสงค์ภายในประเทศชะลอตัวลงโดยเฉพาะการอุปโภคบริโภคภาคครัวเรือนและการลงทุนภาคเอกชน

- การขยายตัวในไตรมาสนี้มีแรงขับเคลื่อนจากการบริโภคภาคครัวเรือนและการลงทุนภาคเอกชน แม้จะชะลอตัวเมื่อเทียบกับไตรมาสที่ผ่านมา การใช้จ่ายเพื่อการอุปโภคบริโภคของครัวเรือนขยายตัวเพียงร้อยละ 5.5 เนื่องจากการเพิ่มขึ้นของราคาน้ำมันและการบริโภคอาหารลดลง ทั้งที่มีการปรับขึ้นเงินเดือนข้าราชการตั้งแต่วันที่ 1 เมษายน 2547 อย่างไรก็ตาม การใช้จ่ายของนักท่องเที่ยวทั้งชาวไทยและชาวต่างประเทศทำให้สาขาการบริการขยายตัวเพิ่มขึ้น โดยเฉพาะโรงแรมและภัตตาคาร การท่องเที่ยว และนันทนาการ
- การใช้จ่ายเพื่อซื้อสินค้าและบริการภาครัฐขยายตัวร้อยละ 4.3 เนื่องจากมีการตั้งงบประมาณรายจ่ายเพิ่มเติมจำนวน 135,500 ล้านบาท เพื่อใช้ปรับปรุงการบริหารงาน สวัสดิการและค่าตอบแทนบุคลากรภาครัฐ การลงทุนภาคเอกชนชะลอตัวร้อยละ 16.2 เนื่องจากราคาวัสดุก่อสร้างที่เพิ่มขึ้น และการสร้างอาคารโรงงานลดลงอย่างต่อเนื่อง ยกเว้น อาคารพาณิชย์ขนาดใหญ่ ขณะที่การลงทุนภาครัฐชะลอตัวร้อยละ 0.3 เนื่องจากการลงทุนของรัฐบาลกลางและองค์กรปกครองส่วนท้องถิ่นลดลง ยกเว้นการลงทุนของภาครัฐวิสาหกิจ
- ภาคต่างประเทศปรับตัวดีขึ้น โดยปริมาณการส่งออกสุทธิลดลงเพียงร้อยละ 13.2 เนื่องจากการเพิ่มขึ้นของรายรับด้านบริการจากการท่องเที่ยว แม้ว่าราคานำเข้าสินค้าเพิ่มขึ้น เนื่องจากราคาน้ำมันเพิ่มสูงขึ้น และการนำเข้าวัตถุดิบสำหรับการผลิตสินค้าเพื่อการส่งออกและสินค้าทุนเพิ่มขึ้น อย่างไรก็ตาม ดุลบริการยังคงเกินดุลอย่างต่อเนื่องส่งผลให้ดุลบัญชีเดินสะพัดยังคงเกินดุล

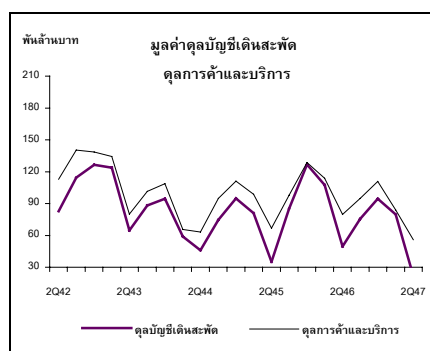
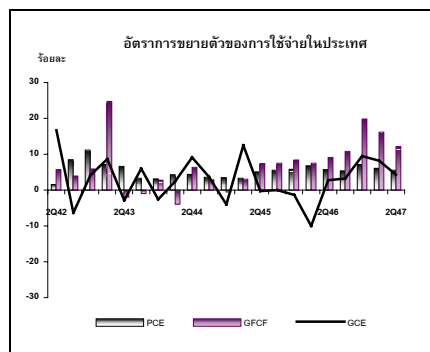
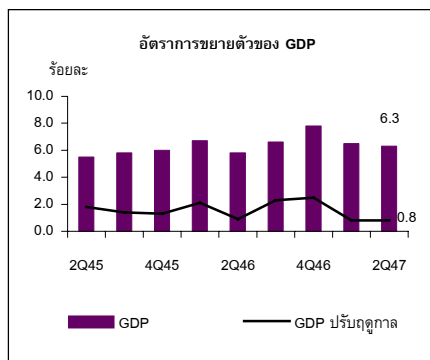
# ผลิตภัณฑ์มวลรวมในประเทศ ไตรมาสที่ 2/2547

## ผลิตภัณฑ์มวลรวมในประเทศ (GDP)

ไตรมาสที่ 2/2547 ขยายตัวร้อยละ 6.3

อุปสงค์ภายในประเทศชะลอตัวลง

อุปสงค์ภายนอกประเทศสุทธิยังคงหดตัวอยู่



## ภาพรวม: GDP ขยายตัวในอัตราชะลอลงจากผลกระทบการระบาดของโรคไข้หวัดนกอย่างต่อเนื่อง และราคาน้ำมันปรับตัวสูงขึ้น

เศรษฐกิจในไตรมาสที่ 2/2547 ขยายตัวร้อยละ 6.3 ชะลอจากร้อยละ 6.6 ในไตรมาสที่แล้ว เนื่องจากอุปสงค์ภายในประเทศชะลอตัวลงจากผลกระทบของการระบาดของโรคไข้หวัดนกต่อเนื่องจากไตรมาสที่แล้ว และการปรับตัวของราคาน้ำมันที่สูงขึ้น ส่วนอุปสงค์ภายในประเทศชะลอตัวลงในส่วนของการบริโภคภาคครัวเรือน การใช้จ่ายรัฐบาล และการลงทุนขยายตัวร้อยละ 5.5 4.3 และ 12.1 ตามลำดับ ในขณะที่อุปสงค์สุทธิภายนอกประเทศยังคงหดตัวต่อเนื่อง จากการส่งออกสุทธิลดลงร้อยละ 41.7 เทียบกับที่ลดลงร้อยละ 26.6 ในไตรมาสที่แล้ว เนื่องจากการนำเข้าสินค้ายังขยายตัวในอัตราที่สูงกว่าการส่งออก เป็นผลจากการนำเข้าสูงทั้งสินค้าวัตถุดิบ เช่น เหล็กประเภทต่างๆ เคมีภัณฑ์พื้นฐาน และสินค้าทุนในหมวดเครื่องจักรและอุปกรณ์ โดยเฉพาะที่ใช้ในงานอุตสาหกรรม และเครื่องจักรที่ใช้ไฟฟ้าและอุปกรณ์ ส่วนการบริการสุทธิขยายตัวสูงขึ้นร้อยละ 257.6 เทียบกับร้อยละ 8.5 ในไตรมาสที่แล้ว

ภาวะการผลิตโดยรวมขยายตัวร้อยละ 6.3 โดยภาคเกษตรหดตัวลงร้อยละ 7.5 เนื่องจากการระบาดของโรคไข้หวัดนกยังไม่คลี่คลายและภัยแล้งส่งผลต่อผลผลิตพืชบางชนิดลดลง ส่วนภาคนอกเกษตรค่อนข้างทรงตัวโดยขยายตัวร้อยละ 7.7 ซึ่งสาขาอุตสาหกรรมขนส่ง โรงแรมและภัตตาคาร เป็นสาขาหลักในการขับเคลื่อนการขยายตัว

GDP ที่ปรับค่าดัชนีฤดูกาล ขยายตัวร้อยละ 0.8 ในอัตราเท่ากับไตรมาสที่แล้ว

## ผลิตภัณฑ์มวลรวมในประเทศ (GDP)

(ร้อยละ)

|                | 2546 | 2546 |     |     |     | 2547 |      |
|----------------|------|------|-----|-----|-----|------|------|
|                |      | Q1   | Q2  | Q3  | Q4  | Q1   | Q2   |
| ภาคเกษตร       | 6.9  | 10.0 | 4.2 | 6.6 | 6.5 | -2.6 | -7.5 |
| ภาคนอกเกษตร    | 6.7  | 6.3  | 6.0 | 6.6 | 8.0 | 7.7  | 7.7  |
| GDP            | 6.8  | 6.7  | 5.8 | 6.6 | 7.8 | 6.6  | 6.3  |
| GDP ปรับฤดูกาล |      | 2.0  | 0.9 | 2.3 | 2.5 | 0.8  | 0.8  |

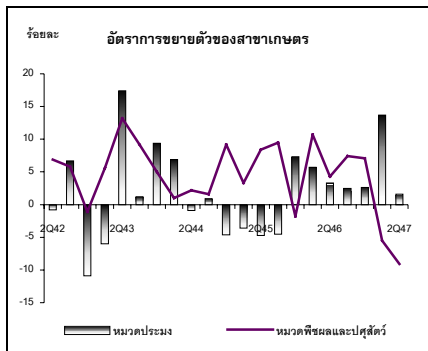
ผลิตภัณฑ์มวลรวมในประเทศในไตรมาสนี้มีมูลค่า 1,605.7 พันล้านบาท เมื่อหักค่าตอบแทนจากปัจจัยการผลิตสุทธิจ่ายไปต่างประเทศ 50.5 พันล้านบาท คงเหลือเป็นผลิตภัณฑ์มวลรวมประชาชาติ (Gross National Product : GNP) เท่ากับ 1,555.2 พันล้านบาท มูลค่า GNP ที่แท้จริงเพิ่มขึ้นร้อยละ 5.4

ดุลการค้าและบริการ เกินดุล 56.0 พันล้านบาท และเมื่อรวมกับรายได้สุทธิจากปัจจัยการผลิตและเงินโอนสุทธิจากต่างประเทศ ซึ่งขาดดุล 34.1 พันล้านบาท ทำให้ดุลบัญชีเดินสะพัดเกินดุล 21.9 พันล้านบาท หรือร้อยละ 1.4 ของ GDP เทียบกับร้อยละ 5.3 ในไตรมาสที่แล้ว

ดัชนีราคาผลิตภัณฑ์มวลรวมในประเทศ เพิ่มขึ้นร้อยละ 5.1 เปรียบเทียบกับที่เพิ่มขึ้นร้อยละ 2.4 ในไตรมาสที่แล้ว ดัชนีราคาผู้ผลิตเพิ่มขึ้นร้อยละ 5.6 ในขณะที่ดัชนีราคาผู้บริโภคเพิ่มขึ้นร้อยละ 2.6

การผลิตโดยรวมขยายตัวร้อยละ 6.3 โดยภาค  
เกษตรลดลงร้อยละ 7.5 ในขณะที่ภาคนอก  
เกษตรขยายตัวร้อยละ 7.7

ภาคเกษตรหดตัวลง จากผลกระทบต่อเนื่อง  
ของโรคไข้หวัดนก และภาวะแห้งแล้ง



ผลผลิตอุตสาหกรรมชะลอตัวทั้งอุตสาหกรรม  
วัตถุดิบและอุตสาหกรรมทุนและเทคโนโลยี  
ในขณะที่อุตสาหกรรมเบาหดตัวลง

## ด้านการผลิต

การผลิตขยายตัวร้อยละ 6.3 ชะลอตัวเล็กน้อยจากร้อยละ 6.6 ในไตรมาสที่แล้ว เป็นผลจากภาคเกษตร หดตัวร้อยละ 7.5 แต่ภาคนอกเกษตรขยายตัวร้อยละ 7.7 ในอัตราที่เท่ากับไตรมาสที่แล้ว เป็นผลจากสาขาบริการต่างๆ มีการขยายตัวสูงขึ้น เช่น โรงแรมและภัตตาคาร การขนส่งและโทรคมนาคม การเงินและการธนาคาร และบริการอื่นๆ ส่วนสาขาอุตสาหกรรมการผลิตชะลอตัว

### สาขาเกษตร

การผลิตหดตัวร้อยละ 7.5 เนื่องจากหมวดพืชผลและหมวดปศุสัตว์หดตัวลงรวมร้อยละ 9.1 ในขณะที่หมวดประมงขยายตัวเพียงร้อยละ 1.6 แต่ระดับราคาสินค้าเกษตรยังขยายตัวสูงต่อเนื่องร้อยละ 17.1

- **หมวดพืชผล** หดตัวร้อยละ 7.4 เป็นผลจากผลผลิตสินค้าเกษตรสำคัญหลายชนิดลดลงเนื่องจากภาวะความแห้งแล้ง เช่น ข้าวนาปรัง มันสำปะหลัง อ้อย และข้าวโพด ในขณะที่ยางพาราผลผลิตออกสู่ตลาดสูงขึ้น และผลผลิตผลไม้โดยรวมสูงขึ้น
- **หมวดปศุสัตว์** ยังคงหดตัวร้อยละ 19.3 จากที่หดตัวร้อยละ 27.5 ในไตรมาสที่แล้วเป็นผลกระทบต่อเนื่องจากการระบาดของโรคไข้หวัดนกโดยปริมาณผลผลิตไก่และไข่ไก่ยังคงลดลง แต่การผลิตสุกรเพิ่มขึ้นตามความต้องการของตลาด
- **หมวดประมง** ขยายตัวเพียงร้อยละ 1.6 เนื่องจากกุ้งส่งออกหดตัวลงจากการที่สหรัฐอเมริกาอยู่ระหว่างดำเนินการตัดสินใจเรียกเก็บภาษีตอบโต้การทุ่มตลาด จากประเทศผู้ส่งออกกุ้งรายใหญ่ โดยประเทศไทยได้รับผลกระทบจากมาตรการดังกล่าว
- **ระดับราคาสินค้าเกษตร** สูงขึ้นต่อเนื่องร้อยละ 17.1 เป็นผลจากพืชผลเกษตรหลักราคาสูงขึ้น เช่น ข้าว ข้าวโพด ยางพารา ปาล์มน้ำมัน ในขณะที่ราคาปศุสัตว์สูงขึ้นโดยเฉพาะ สุกรและไข่ไก่ ตามความต้องการบริโภคเนื้อสุกรเพื่อทดแทนการบริโภคเนื้อไก่เนื่องจากความวิตกในเรื่องการระบาดของไข้หวัดนก ส่วนราคาไข่ไก่ยังคงสูงขึ้นต่อเนื่องจากไตรมาสที่แล้ว เนื่องมาจากผลผลิตไข่ไก่ยังคงลดลงมากจากการกำจัดไก่ในช่วงไตรมาสที่แล้ว ส่วนราคาสินค้าประมงลดลงจากการที่กุ้งสดส่งออกได้น้อยลง

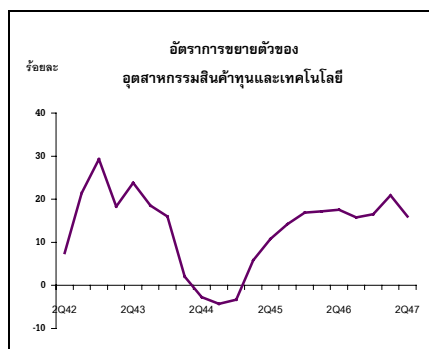
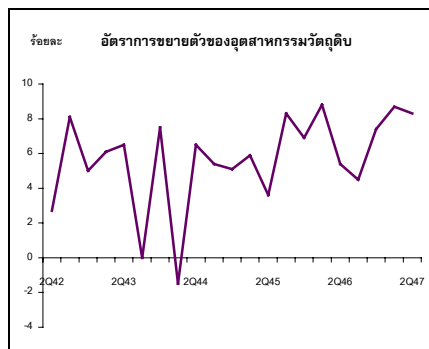
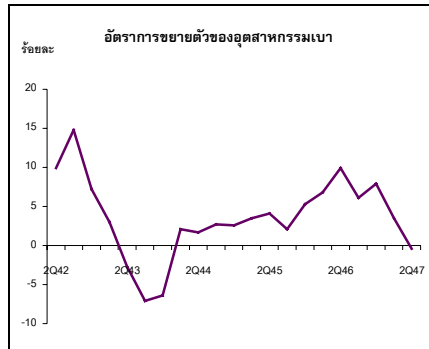
### สาขาอุตสาหกรรม

การผลิตสาขาอุตสาหกรรมขยายตัวร้อยละ 7.5 ชะลอตัวลงเมื่อเทียบกับไตรมาสแรกที่ยขยายตัวร้อยละ 10.3 เป็นการชะลอตัวทั้งใน อุตสาหกรรมวัตถุดิบ และอุตสาหกรรมทุนและเทคโนโลยี ในขณะที่อุตสาหกรรมเบาหดตัวลง

อัตราการขยายตัวสาขาอุตสาหกรรม

(ร้อยละ)

|                                  | 2546 | 2546 |      |      |      | 2547 |      |
|----------------------------------|------|------|------|------|------|------|------|
|                                  |      | Q1   | Q2   | Q3   | Q4   | Q1   | Q2   |
| อุตสาหกรรมเบา                    | 7.6  | 6.8  | 9.9  | 6.1  | 7.8  | 3.5  | -0.4 |
| อุตสาหกรรมวัตถุดิบ               | 6.5  | 8.8  | 5.4  | 4.5  | 7.4  | 8.7  | 8.3  |
| อุตสาหกรรมสินค้าทุน และเทคโนโลยี | 16.9 | 17.2 | 17.6 | 15.8 | 17.0 | 20.9 | 16.0 |
| อุตสาหกรรมรวม                    | 10.3 | 10.3 | 11.1 | 8.9  | 10.9 | 10.3 | 7.5  |



**อุตสาหกรรมเบา** การผลิตหดตัวลงร้อยละ 0.4 เป็นผลมาจากอุตสาหกรรมอาหารโดยตรง

- อาหารและเครื่องดื่ม การผลิตลดลงร้อยละ 4.9 เนื่องจากผลกระทบจากการดำเนินการสอบสวนประเทศผู้ส่งออกทั้งประเทศไทยเกี่ยวกับการทุ่มตลาดของสหรัฐอเมริกาส่งผลกระทบต่อ การส่งออกผลผลิตอาหารทะเล ส่วนผลผลิตน้ำตาลทรายในไตรมาสนี้ ลดลงเนื่องจากผลผลิตในไตรมาสที่ 2 ของปีก่อนสูงผิดปกติ
- หนังและผลิตภัณฑ์จากหนัง หดตัวลงร้อยละ 5.8 เนื่องจากการส่งออกลดลงมากถึงร้อยละ 29.1

**อุตสาหกรรมวัตถุดิบ** การผลิตขยายตัวชะลอลงเล็กน้อยจากร้อยละ 8.7 ในไตรมาสที่แล้วเป็นร้อยละ 8.3 ในไตรมาสนี้ เป็นการขยายตัวได้ดีในหมวดสำคัญประกอบด้วย

- เคมีและผลิตภัณฑ์เคมี ขยายตัวร้อยละ 11.8 เนื่องจากอุตสาหกรรมปิโตรเคมี โดยเฉพาะเม็ดพลาสติกการผลิตยังคงสูงขึ้นต่อเนื่องตามความต้องการในตลาดโลกที่มีสูงโดยเฉพาะตลาดของประเทศจีน
- ยางและพลาสติก ขยายตัวร้อยละ 11.4 เป็นการขยายตัวสูงในอุตสาหกรรมยางรถยนต์ตามภาวะอุตสาหกรรมยานยนต์ที่ยังคงขยายตัวต่อเนื่อง
- โรงกลั่นน้ำมันปิโตรเลียม ขยายตัวร้อยละ 7.4 ตามการบริโภคภายในประเทศ ที่ยังคงขยายตัวสูง โดยเฉพาะน้ำมันดีเซล

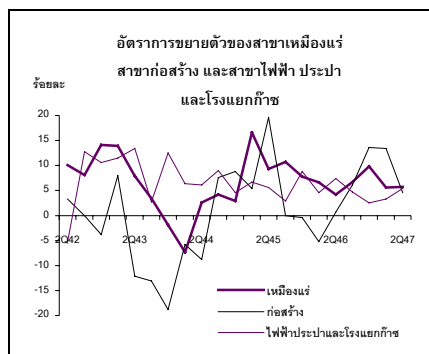
**อุตสาหกรรมสินค้าทุนและเทคโนโลยี** เป็นกลุ่มอุตสาหกรรมหลักที่ผลักดันการขยายตัวของสาขาอุตสาหกรรม มีการขยายตัวร้อยละ 16.0 ชะลอลงจากร้อยละ 20.9 ในไตรมาสที่แล้ว อุตสาหกรรมสำคัญที่ยังมีการขยายตัวสูง ประกอบด้วย

- เครื่องจักรและอุปกรณ์ ขยายตัวร้อยละ 20.0 เป็นการขยายตัวในกลุ่มอุตสาหกรรม เครื่องใช้ไฟฟ้าในครัวเรือน เช่น เครื่องปรับอากาศที่ตลาดส่งออกยังขยายตัวได้ดี
- เครื่องจักรและอุปกรณ์ไฟฟ้า การผลิตขยายตัวสูงร้อยละ 27.9 เนื่องจากการผลิตแผงวงจรไฟฟ้า (Integrated Circuits) ยังมีการขยายตัวได้ดีตามคำสั่งซื้อจากตลาดต่างประเทศ
- ยานยนต์ การผลิตขยายตัวชะลอตัวเล็กน้อยจากไตรมาสที่แล้วจากร้อยละ 28.9 เป็นร้อยละ 26.4 โดยเฉพาะตลาดในประเทศ ในขณะที่การส่งออกรถยนต์ยังคงขยายตัวสูงถึงร้อยละ 45.5

### สาขาไฟฟ้า ประปา และโรงแยกก๊าซ

ขยายตัวร้อยละ 5.4 เทียบกับร้อยละ 3.3 ในไตรมาสที่แล้ว เนื่องจากหมวดไฟฟ้า ซึ่งมีสัดส่วนร้อยละ 86.5 ของสาขา ขยายตัวร้อยละ 4.7 ตามปริมาณการใช้ไฟฟ้าโดยรวม ที่เพิ่มขึ้นร้อยละ 7.7 โดยผู้ใช้ไฟฟ้าประเภทกิจการขนาดใหญ่ ที่มีสัดส่วนการใช้ไฟฟ้าถึงร้อยละ 40.0 ขยายตัวร้อยละ 12.7 ส่วนผู้ใช้ไฟฟ้าประเภทที่อยู่อาศัย ขยายตัวร้อยละ 5.7 ในขณะที่ผู้ใช้ไฟฟ้าประเภทกิจการขนาดกลาง ขยายตัวร้อยละ 2.3 สำหรับหมวดประปา ขยายตัวร้อยละ 11.0 ในขณะที่โรงแยกก๊าซธรรมชาติ ขยายตัวร้อยละ 3.3 ตามปริมาณการผลิตก๊าซธรรมชาติที่ชะลอตัวลง

การใช้ไฟฟ้าขยายตัวสูงขึ้นในกลุ่มธุรกิจขนาดใหญ่ แต่ชะลอตัวลงในกลุ่มธุรกิจขนาดกลาง



| อัตราการขยายตัวของปริมาณการใช้กระแสไฟฟ้าจำแนกตามประเภทผู้ใช้ |      | (ร้อยละ) |      |      |      |      |      |
|--|------|----------|------|------|------|------|------|
|  | 2546 | 2546     |      |      |      | 2547 |      |
|  |      | Q1       | Q2   | Q3   | Q4   | Q1   | Q2   |
| ที่อยู่อาศัย   | 6.2  | 6.7      | 7.0  | 5.7  | 5.5  | 5.1  | 5.7  |
| สัดส่วน  | 22.4 | 21.6     | 23.8 | 22.3 | 21.7 | 21.1 | 23.4 |
| กิจการขนาดเล็ก   | 6.1  | 7.4      | 6.1  | 5.4  | 5.6  | 5.1  | 5.4  |
| สัดส่วน  | 9.9  | 9.8      | 10.3 | 9.9  | 9.8  | 9.6  | 10.1 |
| กิจการขนาดกลาง   | 4.9  | 4.8      | 2.8  | 4.9  | 7.1  | 3.1  | 2.3  |
| สัดส่วน  | 19.2 | 19.2     | 18.8 | 19.4 | 19.5 | 18.4 | 17.8 |
| กิจการขนาดใหญ่   | 8.4  | 9.5      | 8.1  | 6.6  | 9.5  | 12.6 | 12.7 |
| สัดส่วน  | 39.5 | 40.1     | 38.2 | 39.5 | 40.4 | 42.0 | 40.0 |
| กิจการเฉพาะอย่าง   | 1.8  | 5.8      | -1.3 | 0.6  | 2.4  | 4.1  | 9.2  |
| สัดส่วน  | 3.1  | 3.2      | 3.1  | 3.0  | 3.1  | 3.1  | 3.1  |
| ส่วนราชการ   | 1.8  | 3.3      | 1.9  | 4.1  | -2.1 | 4.3  | 5.4  |
| สัดส่วน  | 3.6  | 3.4      | 3.5  | 3.8  | 3.4  | 3.3  | 3.4  |
| อื่นๆ  | 34.4 | 97.6     | 37.8 | 30.4 | -0.9 | 2.9  | 2.7  |
| สัดส่วน  | 2.3  | 2.6      | 2.2  | 2.1  | 2.2  | 2.5  | 2.1  |
| รวม  | 7.0  | 8.7      | 6.6  | 6.1  | 6.9  | 7.6  | 7.7  |

ที่มา : การไฟฟ้านครหลวงและการไฟฟ้าส่วนภูมิภาค

**การผลิตแร่ขยายตัวสูงขึ้น การย้อยหินชะลอตัวลง แต่น้ำมันดิบลดลง**

**สาขาเหมืองแร่และย้อยหิน**

ขยายตัวร้อยละ 5.7 เพิ่มขึ้นเล็กน้อยจากร้อยละ 5.6 ในไตรมาสที่แล้ว โดยปริมาณการผลิตแร่อื่นๆ ขยายตัวร้อยละ 17.6 เช่น หินปูนที่ใช้ในงานอุตสาหกรรม และหินแกรนิต ขยายตัวร้อยละ 21.6 และ 39.9 ตามลำดับ ลิเกไนต์ ขยายตัวร้อยละ 12.6 การผลิต หินกรวด หวาย ขยายตัวร้อยละ 8.3 ตามภาวะการก่อสร้างที่ชะลอตัวลง ส่วนก๊าซธรรมชาติ ขยายตัวร้อยละ 3.3 ก๊าซธรรมชาติเหลว ขยายตัวร้อยละ 6.6 ในขณะที่น้ำมันดิบ ลดลงร้อยละ 17.3 โดยการผลิตลดลงจากแหล่งเบญจมาศ สิริกิติ์ ปลาทอง สุราษฎร์ และยะลา เนื่องจากหยุดซ่อมบำรุงประจำปี

**สาขาก่อสร้าง**

**การก่อสร้างรวมขยายตัวร้อยละ 4.6  
การก่อสร้างเอกชนชะลอตัว และการก่อสร้างภาครัฐลดลง**

ขยายตัวร้อยละ 4.6 โดยมูลค่าเพิ่มของการก่อสร้างภาคเอกชนขยายตัวร้อยละ 15.6 ชะลอตัวลงจากไตรมาสที่แล้วเป็นผลมาจากการก่อสร้างอาคารประเภทที่อยู่อาศัยที่เริ่มชะลอตัวลงเล็กน้อยส่วนหนึ่งเป็นผลมาจากปัญหาของราคาวัสดุก่อสร้างที่เพิ่มสูงขึ้นอย่างต่อเนื่องจากไตรมาสที่แล้วโดยเฉพาะราคาเหล็ก ไม้และผลิตภัณฑ์ไม้ ส่วนมูลค่าเพิ่มของการก่อสร้างภาครัฐลดลงร้อยละ 5.4 เนื่องจากรัฐบาลกลางและองค์กรปกครองส่วนท้องถิ่นการก่อสร้างลดลงร้อยละ 10.9 เป็นผลมาจากการเบิกจ่ายงบลงทุนในโครงการกระตุ้นเศรษฐกิจและหมวดเงินอุดหนุนที่ให้แก่องค์กรปกครองส่วนท้องถิ่นลดลง

**สาขาคมนาคมและขนส่ง**

**การคมนาคมและขนส่ง ขยายตัวสูงทั้ง  
การขนส่งและการโทรคมนาคม**

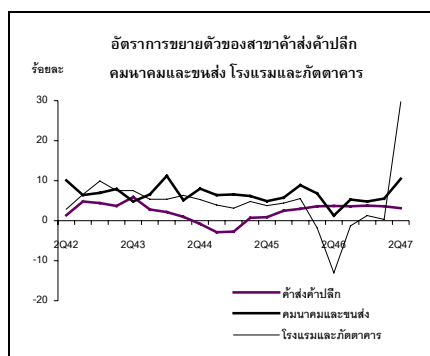
ขยายตัวร้อยละ 10.5 เมื่อเทียบกับร้อยละ 5.5 ในไตรมาสที่แล้วโดยบริการการขนส่ง ขยายตัวร้อยละ 10.5 เป็นการขยายตัวเพิ่มขึ้นจากการขนส่งทางอากาศที่ขยายตัวร้อยละ 39.2 ตามผลประกอบการที่ดีขึ้นของบริษัท การบินไทย จำกัด (มหาชน) สำหรับกิจการบริการโทรคมนาคมขยายตัวร้อยละ 10.4 ตามบริการการสื่อสารที่เพิ่มขึ้น

**อัตราการขยายตัวรายการสำคัญในสาขาคมนาคมและขนส่ง**

(ร้อยละ)

|                                    | 2546        | 2546       |             |             |            | 2547       |             |
|------------------------------------|-------------|------------|-------------|-------------|------------|------------|-------------|
|                                    |             | Q1         | Q2          | Q3          | Q4         | Q1         | Q2          |
| <b>การขนส่ง</b>                    | <b>-1.1</b> | <b>1.7</b> | <b>-8.3</b> | <b>-1.6</b> | <b>3.6</b> | <b>3.0</b> | <b>10.5</b> |
| การขนส่งทางบก                      | 2.8         | 1.8        | 5.9         | -0.6        | 4.2        | 0.3        | -4.6        |
| - ผู้โดยสาร                        | 0.2         | -5.2       | 1.7         | 1.6         | 2.6        | 3.7        | 4.1         |
| - สินค้า                           | 5.0         | 7.6        | 9.2         | -2.3        | 5.6        | -2.2       | -10.9       |
| <b>กิจการโทรคมนาคม<sup>1</sup></b> |             |            |             |             |            |            |             |
| ปริมาณการใช้โทรศัพท์ท้องถิ่น       | 9.1         | 7.6        | 8.6         | 10.9        | 9.1        | 3.4        | -2.7        |
| ปริมาณการใช้โทรศัพท์ทางไกล         | 12.2        | 16.8       | 13.1        | 9.7         | 9.6        | 9.0        | 8.8         |

ที่มา : บริษัท ทศท. คอร์ปอเรชั่น จำกัด (มหาชน)



### ธุรกิจโรงแรมขยายตัวสูงตามจำนวน นักท่องเที่ยวต่างประเทศ

### ธนาคารพาณิชย์ขยายตัวได้ดีจาก รายได้ดอกเบี้ยสุทธิ และรายได้ค่าธรรมเนียม สูงขึ้น

### บริการอื่นๆ ขยายตัวสูงจากรายได้สลากกิน แบ่งรัฐบาล สลากพิเศษ และธุรกิจโฆษณา

### สาขาค้าส่งค้าปลีก

ขยายตัวร้อยละ 3.1 ชะลอลงจากไตรมาสแรก ที่ขยายตัวร้อยละ 3.6 ตามภาวะการผลิตสินค้าเกษตรและอุตสาหกรรมที่ชะลอตัวลง

### สาขาโรงแรมและภัตตาคาร

ขยายตัวสูงถึงร้อยละ 29.7 จากที่ขยายตัวร้อยละ 0.3 ในไตรมาสที่แล้ว โดยบริการภัตตาคาร ขยายตัวร้อยละ 17.8 เนื่องจากการบริโภคภายในประเทศเพิ่มขึ้น ส่วนบริการโรงแรม ขยายตัวสูงถึงร้อยละ 74.8 ตามจำนวนนักท่องเที่ยวต่างประเทศ ที่ขยายตัวร้อยละ 88.1 จากระยะเดียวกันของปีก่อนที่มีปัญหาการแพร่ระบาดของโรคทางเดินหายใจเฉียบพลันรุนแรง (SARS) ประกอบกับการดำเนินนโยบายส่งเสริมการท่องเที่ยวทั่วประเทศ ไทยให้คนไทยท่องเที่ยวในประเทศมากขึ้น รวมถึงการเร่งส่งเสริมทางการตลาดดึงดูดนักท่องเที่ยวต่างชาติให้เดินทางมายังประเทศไทยมากขึ้นหลังภาวะการระบาดของโรคไข้หวัดนกในไตรมาสแรก

### จำนวนนักท่องเที่ยวต่างประเทศ จำแนกตามถิ่นที่อยู่

(พันคน)

|                         | 2546          | 2546         |              |              |              | 2547         |              |
|-------------------------|---------------|--------------|--------------|--------------|--------------|--------------|--------------|
|                         |               | Q1           | Q2           | Q3           | Q4           | Q1           | Q2           |
| เอเชีย                  | 6,063         | 1,624        | 836          | 1,743        | 1,860        | 1,572        | 1,386        |
| ยุโรป                   | 2,319         | 803          | 343          | 414          | 759          | 902          | 795          |
| อเมริกา                 | 611           | 183          | 97           | 123          | 208          | 220          | 194          |
| อื่นๆ                   | 1,012         | 240          | 173          | 302          | 297          | 281          | 248          |
| <b>รวม</b>              | <b>10,005</b> | <b>2,850</b> | <b>1,449</b> | <b>2,582</b> | <b>3,124</b> | <b>2,975</b> | <b>2,623</b> |
| นักท่องเที่ยวต่างประเทศ |               |              |              |              |              |              |              |
| รวมคนไทย                | 10,082        | 2,868        | 1,467        | 2,602        | 3,145        | 2,995        | 2,759        |
| อัตราเพิ่มร้อยละ        | -7.3          | -1.7         | -40.1        | 0.6          | 7.6          | 4.4          | 88.1         |

ที่มา : การท่องเที่ยวแห่งประเทศไทย,

หมายเหตุ ไตรมาสที่ 2/2547 ประมาณการโดย สศช.

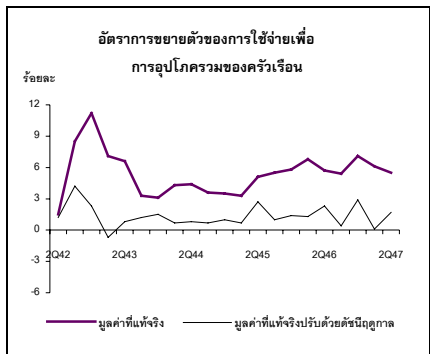
### สาขาการเงินและการธนาคาร

ขยายตัวร้อยละ 16.3 เพิ่มขึ้นจากร้อยละ 11.7 ในไตรมาสที่แล้ว เนื่องจากผลประกอบการของธนาคารพาณิชย์ขยายตัวอยู่ในระดับดี โดยมีกำไรจากการดำเนินงานในไตรมาสที่เพิ่มขึ้นสูงเมื่อเทียบกับไตรมาสเดียวกันของปีก่อน เป็นผลจากรายได้จากดอกเบี้ยสุทธิสูงขึ้น รวมทั้งการเพิ่มขึ้นของรายได้ค่าธรรมเนียมและบริการ กอปรกับไตรมาสที่การประกันชีวิตและการประกันวินาศภัยมีการขยายตัวของเบี้ยประกันรับสุทธิที่เพิ่มขึ้นสูง นอกจากนี้ธนาคารออมสินมีผลประกอบการที่ดีจากการขยายสินเชื่อในรูปแบบต่าง ๆ อย่างต่อเนื่อง

### สาขาการบริการอื่นๆ

- โดยรวมขยายตัวร้อยละ 6.1 โดยสลากกินแบ่งรัฐบาลและสลากพิเศษ ขยายตัวร้อยละ 23.0 โดยมียอดจำหน่ายรวมในไตรมาสนี้ 6,356 ล้านบาท เมื่อหักรางวัลที่จ่ายให้กับผู้ถูกรางวัลแล้วสำนักงานสลากกินแบ่งรัฐบาลมีรายรับสุทธิ 2,690 ล้านบาท
- สำหรับกิจการวิทยุและโทรทัศน์ ขยายตัวต่อเนื่องจากไตรมาสที่ผ่านมา ในอัตราร้อยละ 13.9 เนื่องจากการโฆษณาผ่านสื่อต่าง ๆ ยังคงมีการขยายตัวสูง

ภาวะราคาน้ำมันดิบในตลาดโลกที่ปรับตัวสูงขึ้นต่อเนื่อง ส่งผลต่อระดับราคาน้ำมันในประเทศสูงขึ้นและทำให้การใช้จ่ายของครัวเรือนในไตรมาสที่ 2/2547 ชะลอตัวร้อยละ 5.5



ดัชนีความเชื่อมั่นผู้บริโภค

|                                   | 2546 |      |      |       | 2547  |       |
|-----------------------------------|------|------|------|-------|-------|-------|
|                                   | Q1   | Q2   | Q3   | Q4    | Q1    | Q2    |
| ดัชนีความเชื่อมั่นผู้บริโภคโดยรวม | 98.7 | 92.3 | 92.1 | 100.4 | 109.9 | 107.5 |
| อัตราเพิ่ม (ร้อยละ)               | 17.3 | 21.7 | 10.8 | 13.3  | 23.6  | 16.5  |

ที่มา : ศูนย์พยากรณ์เศรษฐกิจและธุรกิจ คณะเศรษฐศาสตร์

มหาวิทยาลัยหอการค้าไทย

การให้บริการบัตรเครดิต

(พันล้านบาท)

|                        | 2546 |     |     |     | 2547 |      |
|------------------------|------|-----|-----|-----|------|------|
|                        | Q1   | Q2  | Q3  | Q4  | Q1   | Q2   |
| การใช้จ่ายในประเทศ     | 323  | 78  | 72  | 80  | 92   | 91   |
| การใช้จ่ายในต่างประเทศ | 18   | 4   | 3   | 5   | 5    | 6    |
| เบิกเงินสดล่วงหน้า     | 79   | 19  | 20  | 20  | 21   | 24   |
| การใช้จ่ายรวม          | 420  | 101 | 96  | 104 | 118  | 120  |
| อัตราเพิ่ม (ร้อยละ)    | n.a  | n.a | n.a | n.a | 25.6 | 18.5 |

ที่มา : ธนาคารแห่งประเทศไทย

งบประมาณ

(ล้านบาท)

|                  | 2546   | 2546   |        |        |        | 2547   |        |
|------------------|--------|--------|--------|--------|--------|--------|--------|
|                  |        | Q1     | Q2     | Q3     | Q4     | Q1     | Q2     |
| โทรทัศน์         | 47,978 | 10,781 | 12,183 | 11,757 | 13,257 | 13,232 | 14,269 |
| วิทยุ            | 5,235  | 1,172  | 1,353  | 1,290  | 1,420  | 1,262  | 1,542  |
| อื่นๆ            | 17,005 | 3,728  | 3,971  | 4,245  | 5,061  | 4,773  | 5,376  |
| รวม              | 70,218 | 15,681 | 17,507 | 17,292 | 19,738 | 19,267 | 21,187 |
| อัตราเพิ่มร้อยละ | 14.4   | 14.1   | 11.7   | 13.4   | 17.9   | 22.9   | 21.0   |

ที่มา : บริษัท มีเดียด้า รีเสิร์ช จำกัด

ด้านการใช้จ่าย

การใช้จ่ายของครัวเรือน

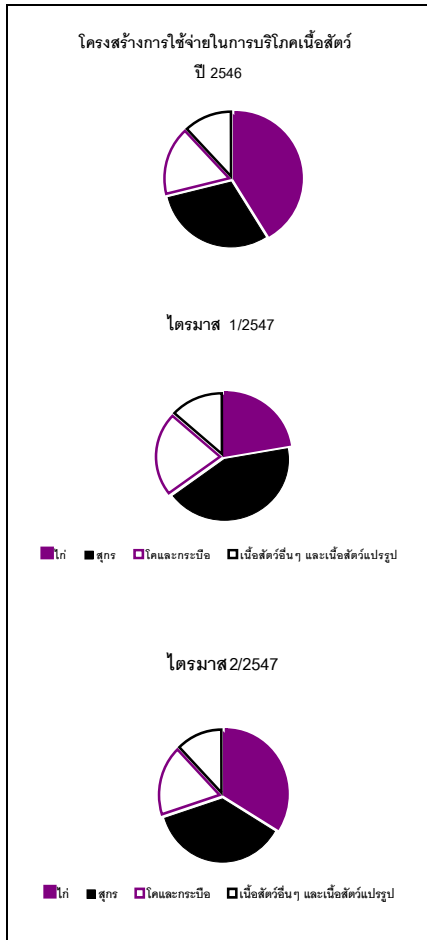
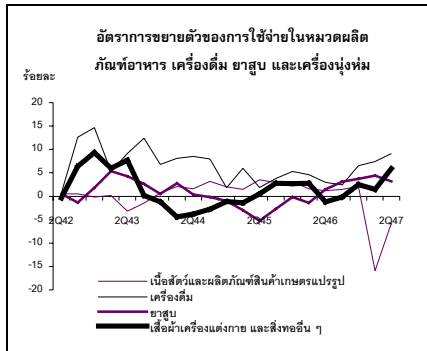
- การใช้จ่ายเพื่อการอุปโภคบริโภคของครัวเรือนชะลอตัวร้อยละ 5.5 เทียบกับร้อยละ 6.1 ในไตรมาสที่แล้ว เมื่อปรับค่าการเปลี่ยนแปลงตามฤดูกาล การใช้จ่ายเพิ่มขึ้นจากไตรมาสที่แล้วร้อยละ 1.7
- แม้ว่าจะมีปัจจัยสนับสนุนให้เกิดการใช้จ่ายของครัวเรือนเช่น การปรับเพิ่มเงินเดือนข้าราชการตั้งแต่วันที่ 1 เมษายน 2547 รายได้ภาคเกษตรขยายตัวในเกณฑ์ดี การดำเนินนโยบายอัตราดอกเบี้ยต่ำของรัฐบาลเพื่อกระตุ้นการขยายตัวทางเศรษฐกิจ การขยายตัวในระดับสูงของสินเชื่อเพื่อการอุปโภคบริโภคของธนาคารพาณิชย์และสถาบันการเงินที่มีส่วนธนาคารพาณิชย์ รวมทั้งการแพร่ระบาดของโรคไข้หวัดนกในสัตว์ปีกเริ่มคลี่คลายไปในทางที่ดีขึ้น
- การยกเลิกการตรึงราคาขายปลีกน้ำมันเชื้อเพลิงของรัฐบาล โดยการปรับเพิ่มราคาขายปลีกน้ำมันเบนซินออกเทน 91 และเบนซินออกเทน 95 ในช่วงไตรมาสที่ 2 อันเป็นผลจากราคาน้ำมันดิบในตลาดโลกที่ปรับตัวสูงขึ้นอย่างต่อเนื่องเป็นปัจจัยสำคัญที่กระตุ้นให้ประชาชนขาดความเชื่อมั่นและชะลอการจับจ่ายใช้สอย โดยเฉพาะรายจ่ายซื้อสินค้าคงทนประเภทยานยนต์ที่มีแนวโน้มชะลอตัว รวมทั้งการใช้จ่ายซื้อสินค้าอาหารประเภทสัตว์ปีกและผลิตภัณฑ์จากสัตว์ปีกที่ยังคงลดลงต่อเนื่องจากไตรมาสก่อนหน้า
- เมื่อพิจารณาเฉพาะการใช้จ่ายที่ไม่รวมคนไทยในต่างประเทศและคนต่างประเทศในประเทศไทย การใช้จ่ายเพื่อการอุปโภคบริโภคของครัวเรือนขยายตัวร้อยละ 5.9 โดยเป็นอัตราเดียวกันกับการขยายตัวในไตรมาสที่แล้ว

อัตราขยายตัวของค่าใช้จ่ายเพื่อการอุปโภคบริโภคของครัวเรือนในประเทศ

(ร้อยละ)

|   | 2546 |      |       |      | 2547 |      |
|---|------|------|-------|------|------|------|
|   | Q1   | Q2   | Q3    | Q4   | Q1   | Q2   |
| การใช้จ่ายของครัวเรือนในประเทศ            | 5.2  | 5.6  | 3.5   | 4.6  | 7.0  | 5.5  |
| หัก : การใช้จ่ายของชาวต่างประเทศในประเทศ  | -5.6 | -2.0 | -27.9 | -3.1 | 6.4  | 2.2  |
| การใช้จ่ายของครัวเรือนไม่รวมนักท่องเที่ยว | 6.4  | 6.5  | 6.5   | 5.5  | 7.1  | 5.9  |
| บวก : การใช้จ่ายของคนไทยในต่างประเทศ      | 2.1  | 14.6 | -13.2 | 5.4  | 6.8  | 10.6 |
| การใช้จ่ายของครัวเรือนไทยทั้งหมด          | 6.3  | 6.8  | 5.7   | 5.4  | 7.1  | 6.1  |





## รายจ่ายครัวเรือนจำแนกตามหมวด

**หมวดสินค้าเกษตร ป่าไม้ และประมง** ขยายตัวร้อยละ 3.3 โดยการบริโภคผักและผลไม้เพิ่มขึ้นร้อยละ 4.4 การบริโภคสัตว์น้ำเพิ่มขึ้นร้อยละ 7.9 ส่วนการบริโภคไข่ไก่และไข่เบ็ดลดลงร้อยละ 7.6 สอดคล้องกับปริมาณผลผลิตสินค้าเกษตรออกสู่ตลาด

**หมวดผลิตภัณฑ์อาหาร เครื่องดื่ม ยาสูบ และเครื่องนุ่งห่ม** ขยายตัวร้อยละ 4.3 เป็นผลมาจากการบริโภคนม เพิ่มขึ้นร้อยละ 7.7 สำหรับการบริโภคเครื่องดื่ม เพิ่มขึ้นร้อยละ 9.1 การบริโภคน้ำมัน เพิ่มขึ้นร้อยละ 3.2 และการอุปโภคเสื้อผ้าเครื่องแต่งกาย และสิ่งทออื่น ๆ เพิ่มขึ้นร้อยละ 5.9 ส่วนการบริโภคเนื้อสัตว์และผลิตภัณฑ์สินค้าเกษตรแปรรูป ยังคงลดลงในอัตราร้อยละ 5.7 เนื่องจากประชาชนบางส่วนยังมีความวิตกกังวลเกี่ยวกับสถานการณ์การแพร่ระบาดของโรคไข้หวัดนก รวมทั้งผลผลิตสัตว์ปีกออกสู่ตลาดน้อยลง เนื่องจากการฆ่าทำลายและจำกัดการเพาะเลี้ยง ในช่วงที่มีการแพร่ระบาดของโรคตั้งแต่ไตรมาสก่อนหน้า

**หมวดไฟฟ้าและประปา** ขยายตัวร้อยละ 6.1 เทียบกับร้อยละ 5.0 ในไตรมาสที่แล้ว เป็นการเพิ่มขึ้นของการใช้น้ำประปาของครัวเรือนในอัตราร้อยละ 10.5 ส่วนการใช้จ่ายกระแสไฟฟ้าชะลอตัวร้อยละ 4.4 ส่วนหนึ่งเป็นผลมาจากการเปิดตัวโครงการ “ประหยัดไฟกัไร 2 ต่อ” ระยะที่ 2 เพื่อรณรงค์ให้ประชาชนใช้พลังงานอย่างมีประสิทธิภาพและได้รับส่วนลดค่าไฟฟ้า

**หมวดยานพาหนะ** ขยายตัวร้อยละ 20.4 ต่ำกว่าร้อยละ 21.8 ในไตรมาสที่แล้ว เป็นผลมาจากราคาขายปลีกน้ำมันเชื้อเพลิงโดยเฉพาะราคาน้ำมันเบนซิน 91 และ 95 ปรับตัวสูงขึ้นอย่างต่อเนื่อง แนวโน้มการลดอัตราภาษีสรรพสามิตสำหรับรถยนต์นั่งขนาดเล็ก ตามนโยบายของรัฐบาลที่มุ่งส่งเสริมให้ประชาชนใช้รถยนต์ขนาดเล็ก เพื่อลดการใช้พลังงานเชื้อเพลิง รวมทั้งผู้ประกอบการมีแผนที่จะเปิดตัวรถยนต์รุ่นใหม่ในช่วงครึ่งหลังของปี ทำให้ผู้บริโภคชะลอการตัดสินใจซื้อยานยนต์ออกไป โดยยอดจำหน่ายรถยนต์นั่งในไตรมาสนี้เพิ่มขึ้นร้อยละ 18.3 และยอดจดทะเบียนรถจักรยานยนต์ใหม่เพิ่มขึ้นร้อยละ 21.0

## ยอดจำหน่ายยานยนต์

|                     | 2546    | 2546   |        |        |         | 2547   |         |
|---------------------|---------|--------|--------|--------|---------|--------|---------|
|                     |         | Q1     | Q2     | Q3     | Q4      | Q1     | Q2      |
| รถยนต์นั่ง (คัน)    | 179,418 | 44,010 | 42,365 | 42,139 | 50,904  | 52,512 | 50,125  |
| อัตราเพิ่มร้อยละ    | 42.0    | 80.0   | 27.2   | 23.6   | 47.6    | 19.3   | 18.3    |
| รถยนต์พาณิชย์ (คัน) | 354,037 | 75,181 | 84,952 | 90,839 | 103,065 | 95,073 | 100,941 |
| อัตราเพิ่มร้อยละ    | 25.1    | 27.0   | 31.3   | 25.1   | 19.1    | 26.5   | 18.8    |
| รถจักรยานยนต์ (คัน) | 1,687   | 449    | 433    | 386    | 419     | 507    | 494     |
| อัตราเพิ่มร้อยละ    | 28.2    | 56.5   | 53.3   | 13.8   | 2.8     | 13.0   | 14.2    |

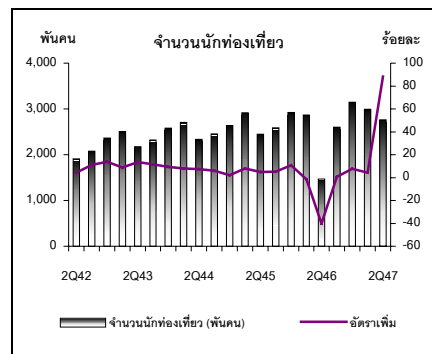
ที่มา : สถาบันยานยนต์ และธนาคารแห่งประเทศไทย

**หมวดบริการขนส่งและสื่อสาร** ขยายตัวร้อยละ 13.6 สูงขึ้นอย่างเด่นชัดจากที่ขยายตัวร้อยละ 6.5 ในไตรมาสที่แล้ว โดยบริการขนส่งเพิ่มขึ้นร้อยละ 14.2 ส่วนบริการสื่อสารและโทรคมนาคมเพิ่มขึ้นร้อยละ 12.5 เนื่องจากผู้ประกอบการด้านโทรคมนาคมยังคงดำเนินกลยุทธ์การแข่งขันเพื่อช่วงชิงส่วนแบ่งทางการตลาดอย่างต่อเนื่อง เช่น การคิดอัตราค่าบริการโทรศัพท์พื้นที่ละ 1 บาท และกลยุทธ์เติมเงินจำนวนต่ำของโทรศัพท์เคลื่อนที่ในระบบบพรีเทต รวมทั้งการจัดโปรโมชั่นเหมาจ่ายค่าบริการโทรศัพท์เคลื่อนที่ในระบบโพสต์เพต ที่มีความหลากหลายทั้งในด้านรูปแบบและราคา เพื่อก่ตุ้นการตัดสินใจโดยการเพิ่มทางเลือกใหม่ๆ ให้แก่ผู้บริโภค

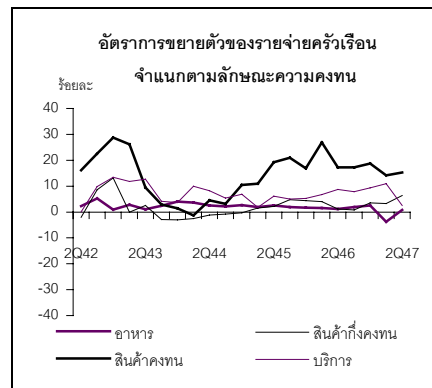
ปริมาณการใช้น้ำมันและราคาขายปลีกน้ำมันในประเทศ

|   | 2546     |         |         |         | 2547    |         |
|---|----------|---------|---------|---------|---------|---------|
|   | Q1       | Q2      | Q3      | Q4      | Q1      | Q2      |
| ปริมาณ (ล้านลิตร)   |          |         |         |         |         |         |
| น้ำมันดีเซลHSD  | 17,450.5 | 4,302.7 | 4,387.8 | 4,205.1 | 4,554.9 | 4,832.5 |
| อัตราเพิ่มร้อยละ  | 9.3      | 7.8     | 9.0     | 12.7    | 12.3    | 7.5     |
| น้ำมันดีเซลLSD  | 99.4     | 24.7    | 23.4    | 27.0    | 24.3    | 26.2    |
| อัตราเพิ่มร้อยละ  | -11.9    | -17.7   | -18.5   | -1.8    | -9.0    | 6.1     |
| น้ำมันแก๊สโซลีน 91  | 4,550.3  | 1,122.6 | 1,138.2 | 1,118.8 | 1,170.7 | 1,157.9 |
| อัตราเพิ่มร้อยละ  | 4.9      | 7.4     | 5.6     | 5.0     | 3.1     | 4.5     |
| น้ำมันแก๊สโซลีน 95  | 3,085.0  | 751.9   | 766.7   | 760.2   | 804.8   | 812.0   |
| อัตราเพิ่มร้อยละ  | 3.4      | 3.1     | 4.5     | 1.9     | 4.0     | 7.0     |
| ราคา (บาท/ลิตร)   |          |         |         |         |         |         |
| น้ำมันดีเซลHSD  | 13.9     | 14.8    | 13.8    | 13.4    | 13.8    | 14.6    |
| อัตราเพิ่มร้อยละ  | 8.9      | 24.2    | 4.3     | 1.7     | -2.3    | -1.3    |
| น้ำมันดีเซลLSD  | 13.7     | 14.4    | 13.6    | 13.2    | 13.5    | 14.4    |
| อัตราเพิ่มร้อยละ  | 4.2      | 23.2    | 5.4     | 1.9     | -2.6    | -0.2    |
| น้ำมันแก๊สโซลีน 91  | 15.5     | 15.9    | 15.2    | 15.7    | 15.4    | 16.2    |
| อัตราเพิ่มร้อยละ  | 8.6      | 21.2    | 2.6     | 9.2     | 3.7     | 1.8     |
| น้ำมันแก๊สโซลีน 95  | 16.5     | 16.9    | 16.2    | 16.7    | 16.3    | 17.0    |
| อัตราเพิ่มร้อยละ  | 8.1      | 19.7    | 2.4     | 9.0     | 2.8     | 0.5     |
| ราคาน้ำมันดิบ โอมานและเบรนท์เหนือซีปอร์ต (ดอลลาร์ สรอ./บาร์เรล) | 28.0     | 29.9    | 25.5    | 27.7    | 29.0    | 31.3    |
| อัตราเพิ่มร้อยละ  | 14.6     | 45.7    | 2.5     | 5.8     | 10.4    | 4.6     |

ที่มา : บริษัท ปตท. จำกัด (มหาชน), สำนักงานนโยบายพลังงานแห่งชาติ



ที่มา : การท่องเที่ยวแห่งประเทศไทย  
หมายเหตุ : ไตรมาสที่ 1/2547 ประมาณการโดย สชช.



ยอดผู้ใช้บริการโทรศัพท์พื้นฐานและโทรศัพท์เคลื่อนที่

| (ณ วันสิ้นงวด)                  | 2546   | 2546   |        |        |        | 2547   |        |
|---------------------------------|--------|--------|--------|--------|--------|--------|--------|
|                                 |        | Q1     | Q2     | Q3     | Q4     | Q1     | Q2     |
| โทรศัพท์พื้นฐาน (พันเลขหมาย)    | 6,305  | 6,564  | 6,555  | 6,118  | 6,305  | 6,349  | 6,387  |
| จำนวนประชากร / เลขหมาย          | 10.2   | 9.7    | 9.8    | 10.5   | 10.2   | 10.1   | 10.1   |
| โทรศัพท์เคลื่อนที่ (พันเลขหมาย) | 22,194 | 18,883 | 19,672 | 20,988 | 22,194 | 23,696 | 25,030 |
| ระบบ Prepaid                    | 17,854 | 14,744 | 15,835 | 16,845 | 17,854 | 19,089 | 20,496 |
| ระบบ Postpaid                   | 4,340  | 4,139  | 3,837  | 4,143  | 4,340  | 4,607  | 4,534  |
| โทรศัพท์เคลื่อนที่* (ร้อยละ)    | 100.0  | 100.0  | 100.0  | 100.0  | 100.0  | 100.0  | 100.0  |
| ระบบ Prepaid                    | 80.4   | 78.1   | 80.5   | 80.3   | 80.4   | 80.6   | 81.9   |
| ระบบ Postpaid                   | 19.6   | 21.9   | 19.5   | 19.7   | 19.6   | 19.4   | 18.1   |
| จำนวนประชากร / เลขหมาย          | 2.9    | 3.4    | 3.3    | 3.1    | 2.9    | 2.7    | 2.6    |

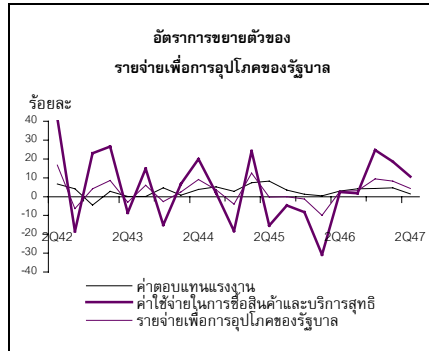
ที่มา : บริษัท ทศท. คอร์ปอเรชั่น จำกัด (มหาชน) และบริษัท กสท. โทรคมนาคม จำกัด

**หมวดบริการโรงแรมและภัตตาคาร** ขยายตัวร้อยละ 29.5 เป็นผลมาจากบริการโรงแรมเพิ่มขึ้นร้อยละ 76.0 ตามภาวะการใช้จ่ายของนักท่องเที่ยวทั้งชาวไทยและชาวต่างประเทศ โดยนักท่องเที่ยวเพิ่มขึ้นร้อยละ 88.1 เป็นผลมาจากความร่วมมือของภาครัฐและภาคเอกชน เพื่อจูงใจให้นักท่องเที่ยวจากต่างประเทศเดินทางเข้ามาท่องเที่ยวในประเทศไทย รวมถึงส่งเสริมการเดินทางของคนไทยภายในประเทศ ประกอบกับการใช้จ่ายของไตรมาสเดียวกันของปีที่แล้วมีการปรับตัวลดลงถึงร้อยละ 40.4 จากการแพร่ระบาดของโรคซาร์สตั้งแต่เดือนมีนาคม 2546 ส่วนบริการภัตตาคารเพิ่มขึ้นร้อยละ 18.3 เนื่องจากผู้บริโภคมีความเชื่อมั่นในการบริโภคอาหารนอกบ้านเพิ่มมากขึ้น ภายหลังจากรัฐบาลสามารถควบคุมการแพร่ระบาดของโรคไข้หวัดนกในสัตว์ปีกในไตรมาสก่อนหน้า

เมื่อพิจารณารายจ่ายของครัวเรือนจำแนกตามลักษณะความคงทนพบว่า รายจ่ายซื้ออาหารขยายตัวร้อยละ 0.8 สินค้าไม่คงทน (ไม่รวมอาหาร) เช่นเครื่องดื่ม ไฟฟ้าและน้ำประปายารักษาโรค และของใช้ในครัวเรือน ขยายตัวร้อยละ 7.4 ส่วนการใช้จ่ายสินค้ากึ่งคงทนประกอบด้วย เสื้อผ้า รองเท้า ภาชนะ และสิ่งของที่ใช้ในครัวเรือน ขยายตัวต่อเนื่องร้อยละ 6.4 สำหรับการใช้จ่ายซื้อสินค้าคงทนเช่น ยานยนต์ เครื่องเรือน เครื่องใช้ไฟฟ้าขนาดใหญ่ คอมพิวเตอร์ วิทยุและโทรทัศน์ ขยายตัวร้อยละ 15.3 และรายจ่ายเกี่ยวกับบริการประกอบด้วย โรงแรมและภัตตาคาร บริการบันเทิงและนันทนาการ การศึกษา การรักษาพยาบาล และการใช้จ่ายของนักท่องเที่ยวสุทธิ สะท้อนตัวร้อยละ 2.5

อัตราการขยายตัวของการใช้จ่ายเพื่อการอุปโภคบริโภคของครัวเรือน จำแนกตามลักษณะความคงทน (ร้อยละ)

|                             | 2546 | 2546 |      |      |      | 2547 |      |
|-----------------------------|------|------|------|------|------|------|------|
|                             |      | Q1   | Q2   | Q3   | Q4   | Q1   | Q2   |
| การใช้จ่ายของครัวเรือน      | 6.3  | 6.8  | 5.7  | 5.4  | 7.1  | 6.1  | 5.5  |
| อาหาร                       | 1.8  | 1.5  | 1.2  | 1.9  | 2.5  | -3.8 | 0.8  |
| อื่น ๆ ที่ไม่ใช่อาหาร       | 7.4  | 8.3  | 6.8  | 6.4  | 8.2  | 8.7  | 6.6  |
| สินค้าไม่คงทน (ไม่รวมอาหาร) | 4.7  | 5.3  | 3.9  | 3.6  | 5.8  | 7.0  | 7.4  |
| สินค้ากึ่งคงทน              | 2.4  | 4.0  | 1.2  | 0.8  | 3.5  | 3.3  | 6.4  |
| สินค้าคงทน                  | 19.8 | 26.9 | 17.2 | 17.2 | 18.7 | 14.2 | 15.3 |
| บริการ                      | 8.2  | 6.8  | 8.7  | 7.9  | 9.3  | 10.9 | 2.5  |



### รายจ่ายเพื่อการอุปโภคของรัฐบาล

- ในช่วงปลายไตรมาสที่แล้วรัฐบาลตั้งงบประมาณรายจ่ายประจำปีงบประมาณ 2547 เพิ่มเติมจำนวน 135,500 ล้านบาท เพื่อใช้ในการดำเนินนโยบายและมาตรการต่าง ๆ รวมทั้งการปรับปรุงระบบบริหารงานบุคคล สวัสดิการ และค่าตอบแทนบุคลากรภาครัฐ ค่าใช้จ่ายเพื่อเสริมสร้างศักยภาพและการพัฒนาที่ยั่งยืนของประเทศ ทำให้วงเงินงบประมาณทั้งปีงบประมาณ พ.ศ. 2547 สูงกว่าปี พ.ศ. 2546 ร้อยละ 16.4
- การเบิกจ่ายงบประมาณในไตรมาสนี้เพิ่มขึ้นร้อยละ 9.0 ส่วนใหญ่เพิ่มจากรายจ่ายหมวดเงินเดือน ค่าจ้าง และรายจ่ายจากงบกลางตามวัตถุประสงค์ในการตั้งงบประมาณเพิ่มเติม
- ผลจากการดำเนินนโยบายเร่งรัดการเบิกจ่ายและการเพิ่มงบประมาณดังกล่าวทำให้รายจ่ายเพื่อการอุปโภคของรัฐบาลในไตรมาสนี้มีมูลค่า 182,028 ล้านบาท เพิ่มขึ้นร้อยละ 19.1 จำแนกเป็นค่าตอบแทนแรงงาน 140,991 ล้านบาท เพิ่มขึ้นถึงร้อยละ 21.3 เนื่องมาจากการปรับบัญชีเงินเดือนขึ้นร้อยละ 3 การให้ข้าราชการระดับ 1 ถึง 7 ได้ขึ้นเงินเดือน 2 ขั้น และการให้เงินประจำตำแหน่งแก่ข้าราชการระดับ 8 พร้อมทั้งเพิ่มเงินประจำตำแหน่งในระดับ 9 ขึ้นไป สำหรับค่าซื้อสินค้าและบริการสุทธิ 41,037 ล้านบาท เพิ่มขึ้นร้อยละ 12.3
- มูลค่าที่แท้จริงของรายจ่ายเพื่อการอุปโภคของรัฐบาลมีอัตราขยายตัวร้อยละ 4.3 โดยค่าตอบแทนแรงงานและค่าใช้จ่ายเพื่อซื้อสินค้าและบริการสุทธิเพิ่มขึ้นร้อยละ 1.5 และ 10.7 ตามลำดับ

### การเบิกจ่ายงบประมาณ

(พันล้านบาท)

| หมวดรายจ่าย                       | ตั้งต้นปีงบประมาณ |              |             | เม.ย. - มิ.ย. |              |            |
|-----------------------------------|-------------------|--------------|-------------|---------------|--------------|------------|
|                                   | 2546              | 2547         | % Δ         | 2546          | 2547         | % Δ        |
| เงินเดือนและค่าจ้าง               | 218.6             | 233.1        | 6.6         | 74.2          | 82.5         | 11.2       |
| ค่าตอบแทน ใช้สอย และวัสดุ         | 41.0              | 41.7         | 1.6         | 17.8          | 16.3         | -8.3       |
| ค่าครุภัณฑ์ ที่ดินและสิ่งก่อสร้าง | 43.0              | 40.6         | -5.5        | 21.0          | 22.3         | 6.2        |
| เงินอุดหนุน                       | 85.7              | 105.9        | 23.5        | 34.4          | 34.1         | -0.7       |
| รายจ่ายอื่น                       | 116.1             | 127.6        | 9.9         | 41.4          | 45.2         | 9.1        |
| กองทุนและเงินทุนหมุนเวียน         | 59.1              | 62.0         | 4.8         | 29.7          | 13.7         | -53.9      |
| งบกลาง                            | 86.3              | 150.0        | 73.7        | 25.0          | 51.3         | 105.1      |
| <b>รวม</b>                        | <b>649.9</b>      | <b>760.8</b> | <b>17.1</b> | <b>243.5</b>  | <b>265.4</b> | <b>9.0</b> |
| อัตราการเบิกจ่ายต่องบประมาณ (%)   | 65.0              | 65.4         |             | 24.3          | 22.8         |            |

ที่มา : กระทรวงการคลัง

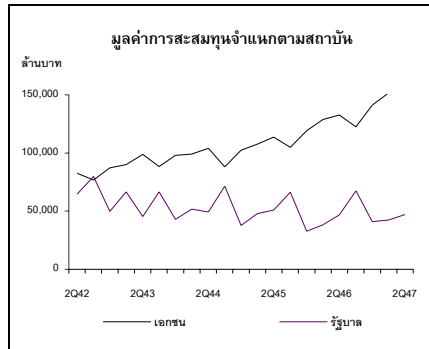
### การลงทุนรวมขยายตัวร้อยละ 12.1 ชะลอตัวลงทั้งภาครัฐและภาคเอกชน

### การสะสมทุนถาวรเบื้องต้นหรือการลงทุน

การลงทุนรวม ขยายตัวร้อยละ 12.1 ชะลอลงจากไตรมาสที่แล้วที่ขยายตัวร้อยละ 16.2

- การลงทุนภาคเอกชน ขยายตัวร้อยละ 16.2 ชะลอจากไตรมาสที่แล้วที่ขยายตัวร้อยละ 17.8 เป็นผลมาจากการชะลอลงของการลงทุนด้านก่อสร้างและการลงทุนด้านเครื่องจักรเครื่องมือ โดยส่วนหนึ่งเป็นผลกระทบมาจากราคาวัสดุก่อสร้างที่มีแนวโน้มเพิ่มสูงขึ้นและผลจากการสร้างอาคารโรงงานที่ลดลงต่อเนื่องติดต่อกันตั้งแต่ไตรมาสที่แล้ว

- การลงทุนภาครัฐ ขยายตัวร้อยละ 0.3 ชะลอตัวลงจากไตรมาสที่แล้วที่ขยายตัวร้อยละ 10.8 เป็นผลมาจากการลงทุนของรัฐบาลกลางและองค์กรปกครองส่วนท้องถิ่นที่ลดลงร้อยละ 3.5 ในขณะที่การลงทุนของภาครัฐวิสาหกิจขยายตัวร้อยละ 4.6 ดีขึ้นจากไตรมาสที่แล้วที่ขยายตัวร้อยละ 2.5



| อัตราการขยายตัวของการลงทุน |      | (ร้อยละ) |      |      |      |      |       |
|----------------------------|------|----------|------|------|------|------|-------|
|                            |      | 2546     | 2546 |      |      |      | 2547  |
|                            |      |          | Q1   | Q2   | Q3   | Q4   | Q1 Q2 |
| ก่อสร้าง                   | 5.1  | -4.4     | 1.8  | 7.9  | 16.9 | 15.0 | 5.3   |
| ภาคเอกชน                   | 18.1 | 16.3     | 15.2 | 20.1 | 20.7 | 18.9 | 17.5  |
| ภาครัฐ                     | -5.2 | -19.7    | -8.6 | 0.2  | 12.0 | 10.7 | -6.6  |
| เครื่องจักร                | 15.9 | 15.3     | 13.8 | 13.1 | 21.2 | 16.9 | 15.9  |
| ภาคเอกชน                   | 17.8 | 21.0     | 17.3 | 15.2 | 17.8 | 17.4 | 15.8  |
| ภาครัฐ                     | 4.8  | -21.5    | -6.1 | 5.2  | 49.2 | 11.2 | 16.6  |
| มูลค่าการลงทุนรวม          | 11.7 | 7.5      | 9.1  | 10.8 | 19.8 | 16.2 | 12.1  |
| ภาคเอกชน                   | 17.9 | 19.8     | 16.8 | 16.5 | 18.5 | 17.8 | 16.2  |
| ภาครัฐ                     | -2.3 | -20.2    | -7.9 | 1.7  | 24.3 | 10.8 | 0.3   |

**การก่อสร้างภาคเอกชน** ขยายตัวร้อยละ 17.5 โดยมาจากการก่อสร้างอาคารเพื่อที่อยู่อาศัยขยายตัวร้อยละ 23.6 ชะลอตัวลงจากไตรมาสที่แล้วที่ขยายตัวร้อยละ 26.5 เป็นผลมาจากการปรับตัวก่อสร้างที่มีแนวโน้มเพิ่มสูงขึ้นโดยเฉพาะราคาเหล็ก ไม้และผลิตภัณฑ์ไม้ ประกอบกับการก่อสร้างอาคารโรงงานลดลงร้อยละ 5.6 ในขณะที่การก่อสร้างอาคารพาณิชย์ยังคงขยายตัวร้อยละ 24.9 ซึ่งเป็นไปตามภาวะเศรษฐกิจที่ยังคงขยายตัวอย่างต่อเนื่อง

**การก่อสร้างภาครัฐ** ลดลงร้อยละ 6.6 เนื่องมาจากการก่อสร้างของรัฐบาลกลางและองค์กรปกครองส่วนท้องถิ่นลดลงร้อยละ 13.1 ส่วนหนึ่งเป็นผลมาจากโครงการถ่ายโอนกิจกรรมของรัฐบาลกลางสู่องค์กรปกครองส่วนท้องถิ่นที่เริ่มชะลอลง ในขณะที่ภาครัฐวิสาหกิจยังคงขยายตัวร้อยละ 4.8 เป็นผลมาจากการก่อสร้างโครงการบ้านเอื้ออาทรของการเคหะแห่งชาติและการก่อสร้างสนามบินสุวรรณภูมิ

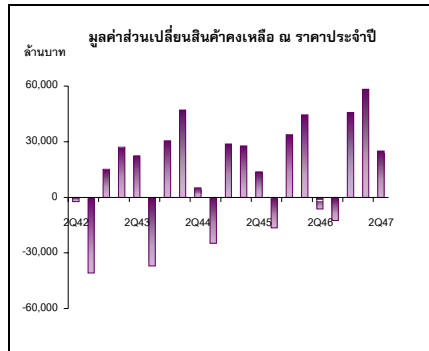
**การลงทุนในเครื่องมือเครื่องจักรภาคเอกชน** ขยายตัวร้อยละ 15.8 เป็นผลมาจากการลงทุนในหมวดเครื่องจักรที่ขยายตัวร้อยละ 16.3 โดยเฉพาะเป็นการลงทุนในหมวดเครื่องจักรอุตสาหกรรมกระดาษและการพิมพ์ อุตสาหกรรมแปรรูปยางและพลาสติก ส่วนหมวดเครื่องใช้สำนักงานที่ชะลอตัวร้อยละ 5.3 ในขณะที่การลงทุนในหมวดยานพาหนะทรงตัวในระดับเดียวกับกับไตรมาสที่แล้ว

**การลงทุนในเครื่องมือเครื่องจักรภาครัฐ** ขยายตัวร้อยละ 16.6 ต่อเนื่องจากไตรมาสที่แล้วที่ขยายตัว 11.2 เป็นผลมาจากการลงทุนของรัฐบาลกลางและองค์กรปกครองส่วนท้องถิ่น ที่มีการลงทุนในด้านครุภัณฑ์เพิ่มสูงขึ้นส่งผลทำให้ในไตรมาสนี้ขยายตัวร้อยละ 50.0 และ ร้อยละ 44.4 ตามลำดับ ประกอบกับภาครัฐวิสาหกิจขยายตัวร้อยละ 4.5 ปรับตัวดีขึ้นหลังจากลดลงร้อยละ 0.1 ในไตรมาสที่แล้ว

| อัตราการขยายตัวของการก่อสร้างภาคเอกชน |      | (ร้อยละ) |      |      |      |      |      |
|---------------------------------------|------|----------|------|------|------|------|------|
|                                       | 2546 | 2546     |      |      |      | 2547 |      |
|                                       |      | Q1       | Q2   | Q3   | Q4   | Q1   | Q2   |
| ที่อยู่อาศัย                          | 20.8 | 21.3     | 17.2 | 23.8 | 21.0 | 26.5 | 23.6 |
| โรงงาน                                | 1.9  | 1.2      | 4.4  | 1.4  | 0.8  | -2.6 | -5.6 |
| อาคารพาณิชย์                          | 30.7 | 25.4     | 26.5 | 37.9 | 32.6 | 21.4 | 24.9 |
| อื่นๆ                                 | 20.7 | 14.5     | 14.5 | 20.6 | 33.8 | 15.3 | 14.9 |
| รวม                                   | 18.1 | 16.3     | 15.2 | 20.1 | 20.7 | 18.9 | 17.5 |

| การนำเข้าเครื่องปั้นดินเผา | ล้านบาท |        |      |        |      |
|----------------------------|---------|--------|------|--------|------|
|                            | 2543    | 2544   | 2545 | 2546   | 2547 |
| จำนวน (ลำ)                 | 8       | 2      | -    | 2      | -    |
| มูลค่า (ล้านบาท)           | 45,455  | 15,868 | -    | 12,222 | -    |

ที่มา : บริษัท การบินไทย จำกัด (มหาชน)



### ดุลการค้าขาดดุลเป็นครั้งแรกในรอบ 7 ปี แม้การส่งออกยังคงเพิ่มขึ้นอย่างต่อเนื่อง

#### มูลค่าการส่งออกและนำเข้าสินค้า

| รายการ                                   | 2546  | 2546 |      |      |      | 2547 |      |
|--|-------|------|------|------|------|------|------|
|  |       | Q1   | Q2   | Q3   | Q4   | Q1   | Q2   |
| มูลค่า ณ ราคาประจำปี                     |       |      |      |      |      |      |      |
| 1. การส่งออก (พันล้านบาท)                | 3,246 | 777  | 796  | 814  | 860  | 860  | 942  |
| อัตราเพิ่มร้อยละ                         | 13.2  | 18.8 | 15.3 | 8.8  | 10.8 | 10.8 | 18.4 |
| 2. การนำเข้า (พันล้านบาท)                | 3,072 | 730  | 735  | 780  | 827  | 851  | 949  |
| อัตราเพิ่มร้อยละ                         | 12.9  | 16.7 | 10.6 | 9.8  | 14.9 | 16.6 | 29.1 |
| 3. ดุลการค้า (พันล้านบาท)                | 174   | 47   | 60   | 34   | 33   | 9    | -7   |
| มูลค่า ณ ราคาปีฐาน (2531)                |       |      |      |      |      |      |      |
| 4. การส่งออก (พันล้านบาท)                | 1,833 | 435  | 449  | 464  | 484  | 463  | 478  |
| อัตราเพิ่มร้อยละ                         | 8.8   | 14.6 | 9.5  | 4.3  | 7.8  | 6.4  | 6.4  |
| 5. การนำเข้า (พันล้านบาท)                | 1,466 | 346  | 350  | 376  | 394  | 397  | 420  |
| อัตราเพิ่มร้อยละ                         | 8.8   | 13.2 | 3.3  | 4.1  | 15.3 | 14.9 | 20.0 |
| 6. อัตราแลกเปลี่ยน<br>(บาท/ดอลลาร์ สรอ.) | 41.5  | 42.8 | 42.2 | 41.3 | 39.8 | 39.2 | 40.3 |

ที่มา: ธนาคารแห่งประเทศไทย

#### ดุลบัญชีเดินสะพัด

|                         | 2546  | 2546  |      |      |      | 2547 |      |
|-------------------------|-------|-------|------|------|------|------|------|
|                         |       | Q1    | Q2   | Q3   | Q4   | Q1   | Q2   |
| มูลค่า (พันล้านดอลลาร์) | 7.9   | 2.5   | 1.2  | 1.8  | 2.4  | 2.1  | 0.5  |
| มูลค่า (พันล้านบาท)     | 327.2 | 107.5 | 49.7 | 75.5 | 94.4 | 84.0 | 21.9 |
| สัดส่วนต่อ GDP (ร้อยละ) | 5.5   | 7.3   | 3.5  | 5.1  | 6.0  | 5.3  | 1.4  |

ที่มา: ธนาคารแห่งประเทศไทย

### ส่วนเปลี่ยนแปลงสินค้าคงเหลือ

มูลค่าสินค้าคงเหลือโดยรวมในราคาประจำปีเท่ากับ 24,866 ล้านบาท ลดลงจากไตรมาสก่อนที่มีมูลค่า 58,199 ล้านบาท เนื่องจากการชะลอการผลิตโดยรวมชะลอตัวลงในไตรมาสนี้ ซึ่งมีผลจากปัจจัยหลายด้าน โดยสินค้าคงเหลือที่เพิ่มขึ้นส่วนใหญ่เป็นสินค้าอุตสาหกรรม เช่น วัสดุก่อสร้างที่มีการจำหน่ายลดลงตามการก่อสร้างชะลอตัวลง เพราะมีวันหยุดติดต่อกันหลายวันในช่วงเดือนเมษายนและเป็นช่วงฤดูฝนในเดือนมิถุนายน อุตสาหกรรมอิเล็กทรอนิกส์มีการสะสมสต็อกไว้เพิ่มขึ้นสำหรับใช้ในการผลิตสินค้าเพื่อการส่งออกที่มีการขยายตัวสูง และอุตสาหกรรมรถยนต์ที่มีสินค้าคงเหลือเพิ่มขึ้น เพราะประชาชนชะลอการซื้อในไตรมาสนี้ เพื่อรอพิจารณาราคาที่คาดว่าจะถูกลงในไตรมาสถัดไป เนื่องจากรัฐบาลกำลังปรับปรุงโครงสร้างสรรพสามิตรถยนต์ที่มีขนาดเล็กให้มีอัตราภาษีลดลงตามนโยบายการประหยัดพลังงาน

อย่างไรก็ตามสต็อกของอุตสาหกรรมบางหมวดลดลง เช่น อุตสาหกรรมปิโตรเคมีที่มีการส่งออกไปประเทศจีนที่เป็นตลาดหลักที่สำคัญเพิ่มขึ้นและอุตสาหกรรมน้ำตาล ซึ่งส่งออกได้มากขึ้นเป็นผลจากประเทศผู้ผลิตน้ำตาลรายใหญ่ประสบปัญหาภัยแล้ง

## ด้านต่างประเทศ

### การส่งออกสินค้าและบริการ

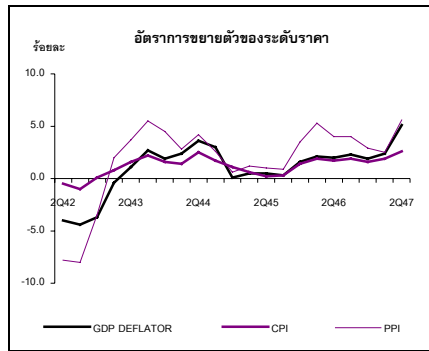
มูลค่าการส่งออกสินค้า มีมูลค่า 942,011 ล้านบาท ขยายตัวในอัตราสูงถึงร้อยละ 18.4 เป็นผลจากการขยายตัวของตลาดส่งออกหลัก โดยเฉพาะกลุ่มอาเซียนขยายตัวร้อยละ 20.2 ขณะที่สหภาพยุโรปและญี่ปุ่นซึ่งอยู่ในภาวะเศรษฐกิจฟื้นตัวขยายตัวร้อยละ 16.1 และ 15.1 ตามลำดับ รวมถึงการขยายตัวของตลาดส่งออกใหม่ในภูมิภาคตะวันออกกลางและเอเชียใต้ ทั้งยังเป็นผลจากการอ่อนค่าของค่าเงินบาท สินค้าส่งออกที่มีอัตราการขยายตัวสูงในไตรมาสนี้ได้แก่ ข้าว มันสำปะหลัง รถยนต์ ผลิตภัณฑ์โลหะ ยางพารา และเครื่องใช้ไฟฟ้า

รายรับทางด้านบริการ มีมูลค่า 172,191 ล้านบาท ขยายตัวร้อยละ 40.9 โดยรายได้จากการท่องเที่ยวเพิ่มขึ้นร้อยละ 65.2 และอัตราการเข้าพักโรงแรมในไตรมาสที่สูงถึงร้อยละ 56.9 อย่างไรก็ตามการขยายตัวของรายรับด้านบริการส่วนหนึ่งเป็นผลจากฐานที่ต่ำในปีที่ผ่านมา เนื่องจากการแพร่ระบาดของโรคทางเดินหายใจเฉียบพลันรุนแรง

### การนำเข้าสินค้าและบริการ

มูลค่าการนำเข้าสินค้า มีมูลค่า 948,948 ล้านบาท ขยายตัวในอัตราที่สูงถึงร้อยละ 29.1 โดยเฉพาะมูลค่าการนำเข้าน้ำมันเพิ่มสูงถึงร้อยละ 81.9 เนื่องจากการเพิ่มขึ้นของราคาน้ำมันในตลาดโลก ขณะที่มูลค่าการนำเข้าสินค้าทุน สินค้าชิ้นกลางและวัตถุดิบ เพิ่มขึ้นร้อยละ 21.1 และ 20.1 ตามลำดับ สินค้านำเข้าที่มีอัตราการขยายตัวสูงในไตรมาสนี้ได้แก่ น้ำมัน แผะวงจรไฟฟ้า ผลิตภัณฑ์โลหะ เครื่องจักรไฟฟ้า และอัญมณี

ค่าใช้จ่ายในการซื้อบริการจากต่างประเทศ มีมูลค่า 109,221 ล้านบาท ขยายตัวร้อยละ 6.1 โดยรายจ่ายค่าขนส่งระหว่างประเทศเพิ่มขึ้นร้อยละ 17.2 และรายจ่ายค่ารับเหมาก่อสร้างให้แก่บริษัทจากต่างประเทศเพิ่มขึ้นถึงร้อยละ 299.9



### ดุลบัญชีเดินสะพัดและอัตราแลกเปลี่ยนเงินตราต่างประเทศ

ดุลการค้าขาดดุล 6,937 ล้านบาท เป็นครั้งแรกในรอบ 7 ปีภายหลังจากวิกฤตการณ์ทางเศรษฐกิจ เป็นผลจากการขยายตัวของการนำเข้าในอัตราที่สูงกว่าการขยายตัวของการส่งออก ขณะที่ดุลบริการเกินดุล 62,970 ล้านบาท เพิ่มขึ้นถึงร้อยละ 226.7 เป็นผลให้ดุลบัญชีเดินสะพัดยังคงเกินดุล 21,870 ล้านบาท แม้จะมีแนวโน้มลดลงร้อยละ 56.0 ค่าเงินบาทในไตรมาสนี้อ่อนค่าลงร้อยละ 2.7 เมื่อเทียบกับไตรมาสที่ผ่านมา โดยมีอัตราแลกเปลี่ยนเฉลี่ยที่ 40.3 บาทต่อดอลลาร์สหรัฐ

### ดัชนีราคาผลิตภัณฑ์มวลรวมในประเทศ

ดัชนีราคาผลิตภัณฑ์มวลรวมในประเทศในไตรมาสที่ 2/2547 เพิ่มขึ้นร้อยละ 5.1 ขณะที่ดัชนีราคาผู้บริโภคเพิ่มขึ้นร้อยละ 2.6 ดัชนีราคาผู้ผลิตเพิ่มขึ้นร้อยละ 5.6

ตารางที่ 1 ผลิตภัณฑ์มวลรวมในประเทศ (GDP) และผลิตภัณฑ์มวลรวมประชาชาติ (GNP)

หน่วย : พันล้านบาท

|                                   | 2546p1  | 2546p1  |         |         |         |         |         | 2547p1  |         |         |
|-----------------------------------|---------|---------|---------|---------|---------|---------|---------|---------|---------|---------|
|                                   |         | Q1      | Q2      | H1      | Q3      | Q4      | H2      | Q1      | Q2      | H1      |
| GDP ราคาประจำปี (พณล้านบาท)       | 5,938.9 | 1,465.5 | 1,437.3 | 2,902.7 | 1,469.5 | 1,566.6 | 3,036.1 | 1,598.6 | 1,605.7 | 3,204.3 |
| GDP ราคาปีฐาน 2531 (พณล้านบาท)    | 3,457.7 | 865.6   | 829.3   | 1,695.0 | 841.6   | 921.1   | 1,762.7 | 922.5   | 881.5   | 1,804.0 |
| อัตราเพิ่ม GDP ราคาปีฐาน (ร้อยละ) | 6.8     | 6.7     | 5.8     | 6.3     | 6.6     | 7.8     | 7.2     | 6.6     | 6.3     | 6.4     |
| (เทียบกับระยะเดียวกันปีที่แล้ว)   |         |         |         |         |         |         |         |         |         |         |
| GNP ราคาประจำปี (พณล้านบาท)       | 5,834.3 | 1,451.5 | 1,400.7 | 2,852.1 | 1,442.2 | 1,540.0 | 2,982.1 | 1,587.7 | 1,555.2 | 3,142.9 |
| GNP ราคาปีฐาน 2531 (พณล้านบาท)    | 3,415.5 | 862.1   | 813.5   | 1,675.6 | 830.0   | 909.9   | 1,739.9 | 920.9   | 857.8   | 1,778.7 |
| อัตราเพิ่ม GNP ราคาปีฐาน (ร้อยละ) | 6.5     | 7.5     | 6.1     | 6.8     | 5.8     | 6.4     | 6.1     | 6.8     | 5.4     | 6.2     |

P = ค่ารายไตรมาสที่มีค่าปีเป็นค่าเบื้องต้น

p1 = ค่ารายไตรมาสที่ยังไม่มีผลการประมวลค่ารายปี

ตารางที่ 2 อัตราการขยายตัวที่แท้จริง (real term) ของ GDP ด้านการผลิตเทียบกับระยะเดียวกันของปีที่แล้ว

หน่วย : ร้อยละ

|  | 2546 | 2546p1 |       |      |      |      |      | 2547p1 |      |      |
|--|------|--------|-------|------|------|------|------|--------|------|------|
|  |      | Q1     | Q2    | H1   | Q3   | Q4   | H2   | Q1     | Q2   | H1   |
| ภาคการเกษตร                                  | 6.9  | 10.0   | 4.2   | 7.3  | 6.6  | 6.5  | 6.5  | -2.6   | -7.5 | -4.8 |
| การเกษตร การล่าสัตว์และการป่าไม้             | 7.5  | 10.7   | 4.3   | 7.7  | 7.4  | 7.1  | 7.2  | -5.5   | -9.1 | -7.1 |
| การประมง                                     | 3.6  | 5.7    | 3.3   | 4.6  | 2.5  | 2.6  | 2.6  | 13.7   | 1.6  | 8.2  |
| ภาคนอกการเกษตร                               | 6.7  | 6.3    | 6.0   | 6.1  | 6.6  | 8.0  | 7.3  | 7.7    | 7.7  | 7.7  |
| การเหมืองแร่และย่อยหิน                       | 6.8  | 6.6    | 4.2   | 5.4  | 6.7  | 9.8  | 8.2  | 5.6    | 5.7  | 5.6  |
| การอุตสาหกรรม                                | 10.3 | 10.3   | 11.1  | 10.7 | 8.9  | 10.9 | 9.9  | 10.3   | 7.5  | 8.9  |
| การไฟฟ้า ประปาและแยกก๊าซ                     | 4.7  | 4.6    | 7.4   | 6.1  | 4.7  | 2.0  | 3.3  | 3.3    | 5.4  | 4.4  |
| การก่อสร้าง                                  | 3.4  | -5.2   | 0.7   | -2.2 | 6.1  | 13.6 | 9.0  | 13.4   | 4.6  | 8.7  |
| การค้าส่งค้าปลีก ซ่อมยานพาหนะ และของใช้      | 3.7  | 3.6    | 3.7   | 3.6  | 3.6  | 3.8  | 3.7  | 3.6    | 3.1  | 3.4  |
| โรงแรมและภัตตาคาร                            | -3.5 | -1.8   | -13.0 | -7.1 | -1.3 | 1.3  | 0.1  | 0.3    | 29.7 | 13.3 |
| การขนส่ง คมนาคมและคลังสินค้า                 | 4.6  | 6.8    | 1.3   | 4.1  | 5.3  | 4.8  | 5.0  | 5.5    | 10.5 | 7.9  |
| การเงินและการธนาคาร                          | 12.4 | 9.3    | 10.1  | 9.7  | 12.7 | 17.8 | 15.0 | 11.7   | 16.3 | 14.1 |
| การค้าอสังหาริมทรัพย์ ธุรกิจให้เช่า และอื่นๆ | 5.5  | 4.9    | 4.9   | 4.9  | 4.9  | 7.4  | 6.2  | 6.5    | 9.3  | 7.9  |
| การบริหารราชการแผ่นดิน                       | 5.0  | 1.2    | 3.5   | 2.3  | 8.4  | 7.3  | 7.8  | 4.4    | 0.0  | 2.2  |
| การศึกษา                                     | 2.2  | 2.7    | 5.1   | 3.9  | 0.3  | 0.8  | 0.5  | 3.5    | 2.7  | 3.1  |
| การบริการสุขภาพและสังคมสงเคราะห์             | -1.3 | -5.6   | -4.4  | -5.0 | 1.0  | 3.3  | 2.1  | 7.4    | 5.3  | 6.4  |
| การบริการชุมชน สังคมและส่วนบุคคล             | 11.3 | 5.3    | 4.9   | 5.1  | 12.6 | 21.8 | 17.3 | 23.9   | 15.3 | 19.6 |
| บริการคนรับใช้                               | 3.0  | 0.4    | 3.2   | 1.8  | 4.5  | 4.0  | 4.3  | 3.2    | 4.1  | 3.6  |
| ผลิตภัณฑ์มวลรวมในประเทศ (GDP)                | 6.8  | 6.7    | 5.8   | 6.3  | 6.6  | 7.8  | 7.2  | 6.6    | 6.3  | 6.4  |

ตารางที่ 3 อัตราการขยายตัวที่แท้จริง (real term) ของการใช้จ่ายผลิตภัณฑ์ในประเทศเทียบกับระยะเดียวกันของปีที่แล้ว

หน่วย : ร้อยละ

|                              | 2546p1 | 2546p1 |        |       |      |      |       | 2547p1 |       |       |
|------------------------------|--------|--------|--------|-------|------|------|-------|--------|-------|-------|
|                              |        | Q1     | Q2     | H1    | Q3   | Q4   | H2    | Q1     | Q2    | H1    |
| การใช้จ่ายของครัวเรือน       | 6.3    | 6.8    | 5.7    | 6.2   | 5.4  | 7.1  | 6.3   | 6.1    | 5.5   | 5.8   |
| การใช้จ่ายของรัฐบาล          | 1.1    | -10.0  | 2.8    | -3.8  | 3.2  | 9.5  | 6.0   | 8.2    | 4.3   | 6.2   |
| การลงทุน                     | 12.4   | 10.3   | 2.2    | 6.2   | 15.3 | 22.1 | 18.9  | 21.9   | 20.9  | 21.4  |
| การลงทุนสินทรัพย์ถาวร        | 11.7   | 7.5    | 9.1    | 8.3   | 10.8 | 19.8 | 15.0  | 16.2   | 12.1  | 14.1  |
| เอกชน                        | 17.9   | 19.8   | 16.8   | 18.3  | 16.5 | 18.5 | 17.6  | 17.8   | 16.2  | 17.0  |
| สาธารณะ                      | -2.3   | -20.2  | -7.9   | -13.8 | 1.7  | 24.3 | 9.2   | 10.8   | 0.3   | 5.0   |
| ส่วนเปลี่ยนแปลงสินค้าคงเหลือ | 25.3   | 32.6   | -145.0 | -18.8 | 46.0 | 37.4 | 133.2 | 59.6   | 432.5 | 138.5 |
| การส่งออกสินค้าและบริการ     | 6.6    | 12.1   | 4.3    | 8.1   | 3.7  | 6.6  | 5.2   | 6.1    | 11.1  | 8.6   |
| สินค้า                       | 8.8    | 14.6   | 9.5    | 12.0  | 4.3  | 7.8  | 6.1   | 6.4    | 6.4   | 6.4   |
| บริการ                       | -2.8   | 2.9    | -19.1  | -7.4  | 1.0  | 1.7  | 1.4   | 4.8    | 39.9  | 19.1  |
| การนำเข้าสินค้าและบริการ     | 7.5    | 12.4   | 2.0    | 6.9   | 3.7  | 12.5 | 8.0   | 12.9   | 17.6  | 15.3  |
| สินค้า                       | 8.8    | 13.2   | 3.3    | 8.0   | 4.1  | 15.3 | 9.6   | 14.9   | 20.0  | 17.5  |
| บริการ                       | 0.7    | 8.6    | -4.9   | 1.6   | 1.3  | -1.4 | -0.1  | 2.5    | 4.2   | 3.3   |
| การใช้จ่ายผลิตภัณฑ์ในประเทศ  | 6.7    | 6.6    | 5.7    | 6.1   | 6.9  | 7.4  | 7.2   | 6.5    | 6.2   | 6.3   |

ตารางที่ 4 การส่งออก นำเข้าและดุลบัญชีเดินสะพัด (ราคาประจำปี)

หน่วย : พันล้านบาท

|  | 2546p1 | 2546p1 |     |       |     |       |       | 2547p1 |       |       |
|--|--------|--------|-----|-------|-----|-------|-------|--------|-------|-------|
|  |        | Q1     | Q2  | H1    | Q3  | Q4    | H2    | Q1     | Q2    | H1    |
| มูลค่าการส่งออกสินค้าและบริการ           | 3,899  | 951    | 918 | 1,869 | 983 | 1,047 | 2,030 | 1,046  | 1,114 | 2,161 |
| อัตราเพิ่ม (ร้อยละ)                      | 10.6   | 16.0   | 9.6 | 12.7  | 7.8 | 9.4   | 8.6   | 10.0   | 21.4  | 15.6  |
| มูลค่าการนำเข้าสินค้าและบริการ           | 3,500  | 837    | 838 | 1,675 | 888 | 936   | 1,824 | 963    | 1,058 | 2,021 |
| อัตราเพิ่ม (ร้อยละ)                      | 11.7   | 16.0   | 8.8 | 12.3  | 9.1 | 13.0  | 11.1  | 15.0   | 26.3  | 20.7  |
| ดุลการค้าและบริการ                       | 399    | 114    | 80  | 194   | 95  | 111   | 206   | 83     | 56    | 139   |
| สัดส่วนต่อ GDP (ร้อยละ)                  | 6.7    | 7.8    | 5.5 | 6.7   | 6.4 | 7.1   | 6.8   | 5.2    | 3.5   | 4.4   |
| รายได้บัญชีการเคลื่อนย้ายสุทธิต่างประเทศ | -105   | -14    | -37 | -51   | -27 | -27   | -54   | -11    | -51   | -61   |
| เงินโอนสุทธิ                             | 33     | 8      | 7   | 14    | 8   | 10    | 18    | 11     | 16    | 28    |
| ดุลบัญชีเดินสะพัด                        | 327    | 108    | 50  | 157   | 76  | 94    | 170   | 84     | 22    | 106   |
| สัดส่วนต่อ GDP (ร้อยละ)                  | 5.5    | 7.3    | 3.5 | 5.4   | 5.1 | 6.0   | 5.6   | 5.3    | 1.4   | 3.3   |

ตารางที่ 5 อัตราการขยายตัวดัชนีราคาผลิตภัณฑ์มวลรวมในประเทศ ดัชนีราคาผู้บริโภค

และดัชนีราคาผู้ผลิตเทียบกับระยะเดียวกันของปีที่แล้ว

หน่วย : ร้อยละ

|                                  | 2546p1 | 2546p1 |     |     |     |     |     | 2547p1 |     |     |
|----------------------------------|--------|--------|-----|-----|-----|-----|-----|--------|-----|-----|
|                                  |        | Q1     | Q2  | H1  | Q3  | Q4  | H2  | Q1     | Q2  | H1  |
| ดัชนีราคาผลิตภัณฑ์มวลรวมในประเทศ | 2.0    | 2.1    | 2.0 | 2.0 | 2.3 | 1.9 | 2.1 | 2.4    | 5.1 | 3.7 |
| ดัชนีราคาผู้บริโภค               | 1.8    | 1.9    | 1.7 | 1.8 | 1.9 | 1.6 | 1.7 | 1.9    | 2.6 | 2.2 |
| ดัชนีราคาผู้ผลิต                 | 4.0    | 5.3    | 4.0 | 4.6 | 4.0 | 2.9 | 3.4 | 2.5    | 5.6 | 4.1 |



ตารางที่ 6 แหล่งที่มาของอัตราการขยายตัวผลิตภัณฑ์มวลรวมราคาคงที่ (ปีฐาน 2531)

หน่วย : ร้อยละ

|                                | 2546p | 2546p1 |      |      |     |      |      | 2547p1 |      |      |
|--------------------------------|-------|--------|------|------|-----|------|------|--------|------|------|
|                                |       | Q1     | Q2   | H1   | Q3  | Q4   | H2   | Q1     | Q2   | H1   |
| ด้านอุปสงค์ (การใช้จ่าย)       | 6.6   | 6.5    | 5.6  | 6.1  | 7.0 | 7.4  | 7.2  | 6.4    | 6.2  | 6.3  |
| อุปสงค์ภายในประเทศ             | 5.8   | 4.1    | 5.4  | 4.7  | 5.7 | 8.0  | 6.9  | 7.0    | 6.1  | 6.5  |
| การใช้จ่ายของครัวเรือน         | 3.4   | 3.6    | 3.2  | 3.4  | 3.0 | 3.8  | 3.4  | 3.2    | 3.1  | 3.2  |
| การใช้จ่ายของรัฐบาล            | 0.1   | -0.9   | 0.3  | -0.3 | 0.3 | 0.7  | 0.5  | 0.6    | 0.4  | 0.5  |
| การลงทุนสินทรัพย์ถาวร          | 2.3   | 1.4    | 1.9  | 1.7  | 2.3 | 3.5  | 3.0  | 3.1    | 2.6  | 2.9  |
| การส่งออกสุทธิ (อุปสงค์ภายนอก) | 0.5   | 1.6    | 1.7  | 1.7  | 0.6 | -1.7 | -0.6 | -2.3   | -1.7 | -2.1 |
| การส่งออกสินค้าและบริการ       | 4.2   | 7.2    | 2.7  | 5.0  | 2.6 | 4.3  | 3.5  | 3.8    | 7.0  | 5.4  |
| การนำเข้าสินค้าและบริการ       | 3.7   | 5.6    | 1.0  | 3.4  | 2.0 | 6.0  | 4.1  | 6.2    | 8.8  | 7.4  |
| ส่วนเปลี่ยนแปลงสินค้าคงเหลือ   | 0.3   | 0.8    | -1.4 | -0.3 | 0.7 | 1.0  | 0.9  | 1.7    | 1.8  | 1.8  |
| ด้านอุปทานในประเทศ (การผลิต)   | 6.8   | 6.7    | 5.8  | 6.3  | 6.6 | 7.8  | 7.2  | 6.6    | 6.3  | 6.4  |
| เกษตร                          | 0.7   | 1.0    | 0.4  | 0.7  | 0.5 | 0.8  | 0.7  | -0.3   | -0.7 | -0.5 |
| อุตสาหกรรม                     | 3.8   | 3.7    | 4.0  | 3.9  | 3.3 | 4.0  | 3.7  | 3.9    | 2.9  | 3.4  |
| ก่อสร้าง                       | 0.1   | -0.1   | 0.0  | -0.1 | 0.2 | 0.3  | 0.2  | 0.3    | 0.1  | 0.2  |
| บริการและอื่น ๆ                | 2.2   | 2.0    | 1.4  | 1.7  | 2.5 | 2.8  | 2.7  | 2.7    | 4.0  | 3.3  |

หมายเหตุ ผลรวมด้านอุปสงค์เทียบกับด้านอุปทานไม่เท่ากันเนื่องจากค่าสถิติผิดพลาด

ตารางที่ 7 อัตราการขยายตัวผลิตภัณฑ์มวลรวมในประเทศด้านการผลิตและการใช้จ่าย ราคาคงที่ (ปีฐาน 2531)

เทียบกับไตรมาสที่แล้ว ปรับด้วยดัชนีฤดูกาล

หน่วย : ร้อยละ

|                              | 2546p1 | 2546p1 |      |     |     |      |     | 2547p1 |      |      |
|------------------------------|--------|--------|------|-----|-----|------|-----|--------|------|------|
|                              |        | Q1     | Q2   | H1  | Q3  | Q4   | H2  | Q1     | Q2   | H1   |
| ด้านอุปสงค์ (การใช้จ่าย)     |        |        |      |     |     |      |     |        |      |      |
| การใช้จ่ายของครัวเรือน       | 6.4    | 1.3    | 2.3  | 3.2 | 0.4 | 2.9  | 3.0 | 0.1    | 1.7  | 2.4  |
| การใช้จ่ายของรัฐบาล          | 0.6    | 2.9    | 4.2  | 2.6 | 0.8 | 2.9  | 4.4 | 0.5    | -0.3 | 1.8  |
| การลงทุนสินทรัพย์ถาวร        | 11.7   | 4.4    | 3.1  | 5.3 | 5.5 | 4.7  | 9.7 | 1.8    | -0.3 | 3.9  |
| ด้านอุปทานในประเทศ (การผลิต) |        |        |      |     |     |      |     |        |      |      |
| เกษตร                        | 6.7    | 5.9    | 0.3  | 4.7 | 3.2 | -2.9 | 1.8 | -3.0   | -4.8 | -6.8 |
| อุตสาหกรรม                   | 10.3   | 2.6    | 2.7  | 5.3 | 1.1 | 4.0  | 4.5 | 2.1    | 0.2  | 4.2  |
| ก่อสร้าง                     | 3.5    | 0.4    | 5.5  | 2.8 | 1.5 | 5.5  | 7.1 | 0.5    | -3.1 | 1.5  |
| บริการและอื่น ๆ              | 4.3    | 0.7    | -0.2 | 1.2 | 3.1 | 2.0  | 4.0 | 0.5    | 2.4  | 2.7  |
| ผลิตภัณฑ์มวลรวมในประเทศ      | 6.7    | 1.9    | 1.1  | 3.1 | 2.3 | 2.3  | 4.0 | 0.8    | 0.8  | 2.3  |