

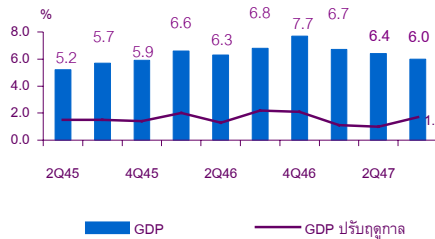


ผลิตภัณฑ์มวลรวมในประเทศ ไตรมาสที่ 3/2547

GROSS DOMESTIC PRODUCT: Q3/2004

GDP QUARTERLY REPORT

อัตราการขยายตัว GDP



HIGHLIGHT OF Q3

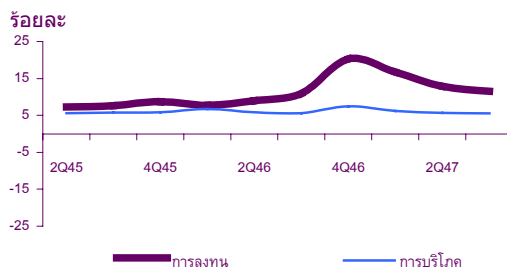
อัตราการขยายตัวของ GDP รายสาขา

	2546	2547		2546	2547
		Q1	Q2	Q3	9M
ภาคเกษตร	8.7	-2.0	-5.8	-2.7	9.8
ภาคนอกเกษตร	6.7	7.7	7.7	6.8	6.3
GDP	6.9	6.7	6.4	6.0	6.6

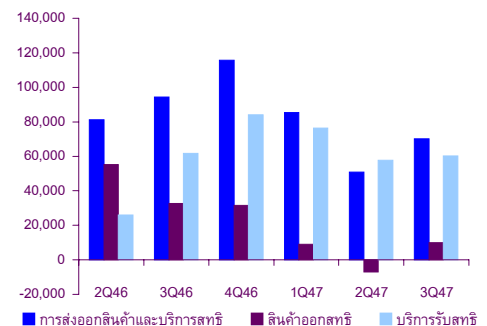
ผลิตภัณฑ์มวลรวมในประเทศ (GDP) ขยายตัวต่อเนื่องร้อยละ 6 แม้จะประสบปัญหาราคาน้ำมันสูงขึ้นและการระบาดของไข้หวัดนก

- ผลิตภัณฑ์มวลรวมในประเทศในไตรมาสที่ 3/2547 ขยายตัวร้อยละ 6.0 ชะลอตัวจากร้อยละ 6.7 และ 6.4 ในไตรมาสที่ 1 และไตรมาสที่ 2 ตามลำดับ เนื่องจากราคาน้ำมันสูงขึ้นอย่างต่อเนื่อง การระบาดของไข้หวัดนกครั้งใหม่ และการถูกตอบโต้การทุ่มตลาดเรื่องสินค้ากุ้งจากสหรัฐอเมริกา ทำให้การผลิตโดยรวมชะลอตัว
- การผลิตภาคเกษตรยังคงหดตัวอย่างต่อเนื่องเป็นไตรมาสที่ 3 ในอัตราร้อยละ 2.7 โดยด้านปศุสัตว์ลดลงร้อยละ 13.7 โดยเฉพาะผลผลิตของสัตว์ที่มีผลกระทบจากโรคไข้หวัดนกและการผลิตกุ้งลดลงร้อยละ 7.9 ตามการส่งออกที่ถูกมาตรการภาษีตอบโต้การทุ่มตลาดจากสหรัฐอเมริกา ส่วนผลผลิตด้านพืชผลเพิ่มขึ้นเพียงร้อยละ 1.7 จึงทำให้สาขาเกษตรโดยรวมลดลง
- การผลิตภาคนอกเกษตรชะลอตัวเช่นกันจากอัตราขยายตัวร้อยละ 7.7 ในไตรมาสที่แล้ว เป็นร้อยละ 6.8 ในไตรมาสนี้ มีสาเหตุจากสาขาบริการโดยส่วนใหญ่ชะลอตัว อย่างไรก็ตามสาขาอุตสาหกรรมขยายตัวสูงขึ้นเล็กน้อยจากร้อยละ

การขยายตัวของการบริโภคและการลงทุน



มูลค่าการส่งออกสินค้าและบริการสุทธิ



อุปสงค์ภายในประเทศยังคงเพิ่มขึ้นในเกณฑ์ดีจากการส่งออกที่ขยายตัวสูง

- การบริโภคภาคครัวเรือนขยายตัวร้อยละ 5.5 ลดจากร้อยละ 6.2 และ 5.7 ในไตรมาสที่ 1 และ 2 ตามลำดับ เนื่องจากรายได้ภาคเกษตรยังคงขยายตัวจากราคาสินค้าเกษตรที่ปรับตัวสูงขึ้นอย่างต่อเนื่องในไตรมาสนี้ โดยยังคงเป็นแรงขับเคลื่อนที่สำคัญต่อการเจริญเติบโตของเศรษฐกิจ แม้จะมีปัจจัยลบด้านราคาน้ำมันที่สูงขึ้น สถานการณ์ความไม่สงบใน 3 จังหวัดชายแดนภาคใต้ การระบาดของไข้หวัดนกและการคาดการณ์ดอกเบี้ยที่สูงขึ้นก็ตาม
- การลงทุนเพิ่มขึ้นในอัตราร้อยละ 11.5 ต่ำกว่าร้อยละ 12.9 ในไตรมาสที่ 2 เล็กน้อย โดยภาคเอกชนชะลอตัวจากร้อยละ 16.1 เป็นร้อยละ 14.6 เป็นการชะลอตัวทั้งด้านเครื่องมือเครื่องจักรอุปกรณ์และการก่อสร้าง เนื่องจากราคาสต็อกก่อสร้างเพิ่มขึ้นและตลาดการซื้อขายบ้านบางประเภทเริ่มอืดตัว ในขณะที่การลงทุนภาครัฐขยายตัวในอัตราที่สูงขึ้นร้อยละ 5.9 สูงกว่าร้อยละ 3.8 ในไตรมาสถัดไป
- ภาคต่างประเทศ มีแนวโน้มที่ดีขึ้นโดยมูลค่าการส่งออกสุทธิมีระดับสูงขึ้นจากไตรมาสที่แล้ว แม้จะยังลดลงร้อยละ 5.9 เมื่อเทียบกับไตรมาสเดียวกันของปีก่อน โดยในไตรมาสที่ 2 ลดลงร้อยละ 18.3 การส่งออกสินค้าในไตรมาสนี้มีมูลค่าสูงสุดเป็นประวัติการณ์ถึง 1.02 ล้านล้านบาท เป็นการเพิ่มขึ้นอย่างต่อเนื่องถึงร้อยละ 25.4 เนื่องจากมีความต้องการอย่างต่อเนื่องในตลาดส่งออกหลักและตลาดส่งออกใหม่ ในขณะที่รายรับด้านบริการยังคงขยายตัวร้อยละ 3.6 ซึ่งส่วนหนึ่งมีผลจากจำนวนนักท่องเที่ยวต่างประเทศที่ยังเพิ่มขึ้นร้อยละ 16.3 สำหรับการนำเข้าสินค้าที่มีมูลค่าสูงมากถึง 1.01 ล้านล้านบาทเช่นกัน โดยมีอัตราขยายตัวร้อยละ 29.4 เป็นผลจากการนำเข้าสินค้าขั้นกลางและสินค้าทุนเพื่อนำมาใช้ในการผลิตเพื่อการส่งออกมากขึ้น

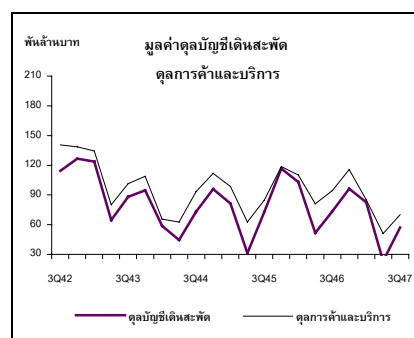
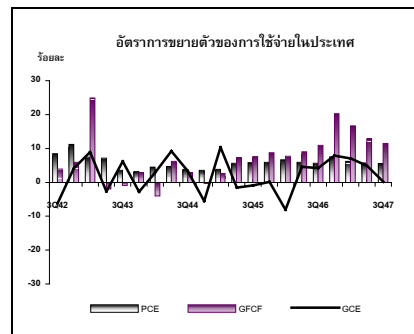
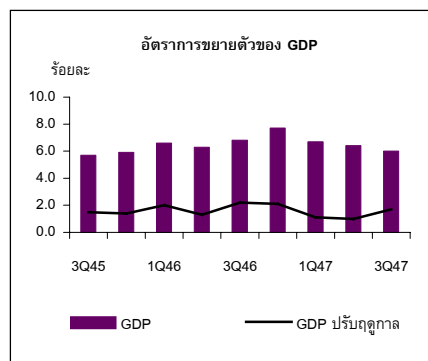
ผลิตภัณฑ์มวลรวมในประเทศ ไตรมาสที่ 3/2547

ผลิตภัณฑ์มวลรวมในประเทศ (GDP)

ไตรมาสที่ 3/2547 ขยายตัวร้อยละ 6.0

อุปสงค์ภายในประเทศชะลอตัวลง

อุปสงค์ภายนอกประเทศสุทธิยังคงหดตัวอยู่



ภาพรวม: GDP ต่ำกว่าไตรมาส 1 และ 2 เนื่องจากผลกระทบบางส่วนจากราคาน้ำมันที่ปรับตัวสูงขึ้น และใช้วัตถุดิบกรอบสอง

เศรษฐกิจในไตรมาสที่ 3/2547 ขยายตัวร้อยละ 6.0 ชะลอจากร้อยละ 6.4 ในไตรมาสที่แล้ว เนื่องจากอุปสงค์ภายในประเทศชะลอตัวลง เป็นผลกระทบจากการระบาดของโรคไข้หวัดนก และภาวะราคาน้ำมันที่สูงขึ้นอย่างต่อเนื่อง การชะลอตัวของอุปสงค์ภายในประเทศปรากฏทั้งในส่วนการบริโภคภาคครัวเรือน การใช้จ่ายรัฐบาล และการลงทุน ซึ่งไตรมาสที่ขยายตัวร้อยละ 5.5 0.1 และ 11.5 ตามลำดับ ส่วนอุปสงค์ภายนอกประเทศยังคงหดตัว เนื่องจากจากการส่งออกสินค้าสุทธิลดลงร้อยละ 8.5 ซึ่งเป็นผลจากการส่งออกมีอัตราขยายตัวต่ำกว่าการนำเข้า อย่างไรก็ตามมีแนวโน้มดีขึ้นเมื่อเทียบกับการหดตัวร้อยละ 40.2 ในไตรมาสที่แล้ว

ภาวะการผลิตโดยรวมขยายตัวร้อยละ 6.0 โดยภาคเกษตรลดลงร้อยละ 2.7 ลดลงต่อเนื่อง 3 ไตรมาสติดต่อกัน เนื่องจากการระบาดของโรคไข้หวัดนกยังปรากฏอยู่ และด้านการเลี้ยงกุ้งหดตัวลงตามภาวะการส่งออกที่ได้รับผลกระทบจากตลาดสหรัฐอเมริกา ส่วนภาคนอกเกษตรไตรมาสที่ขยายตัวร้อยละ 6.8 ชะลอลงจากร้อยละ 7.7 ในไตรมาสที่แล้ว ซึ่งเป็นผลจากสาขาเหมืองแร่ สาขาขนส่งและคมนาคม สาขาโรงแรมและภัตตาคาร และสาขาตัวกลางทางการเงินชะลอตัว ประกอบกับสาขาการผลิตในภาครัฐ ได้แก่ การบริหารราชการแผ่นดิน ๓ การศึกษา และบริการด้านสุขภาพหดตัวลง ส่วนสาขาที่ขยายตัวสูงขึ้น ได้แก่ อุตสาหกรรม ก่อสร้าง และธุรกิจอสังหาริมทรัพย์

GDP ที่ปรับค่าดัชนีฤดูกาล ขยายตัวร้อยละ 1.7 ในอัตราที่สูงกว่าไตรมาสที่แล้ว

ผลิตภัณฑ์มวลรวมในประเทศ (GDP)							(ร้อยละ)	
	2546	2546				2547		
		Q1	Q2	Q3	Q4	Q1	Q2	Q3
ภาคเกษตร	8.7	10.1	9.9	9.2	6.5	-2.0	-5.8	-2.7
ภาคนอกเกษตร	6.7	6.2	6.0	6.6	7.8	7.7	7.7	6.8
GDP	6.9	6.6	6.3	6.8	7.7	6.7	6.4	6.0
GDP ปรับฤดูกาล	6.9	2.0	1.3	2.2	2.1	1.1	1.0	1.7

ผลิตภัณฑ์มวลรวมในประเทศในไตรมาสนี้มีมูลค่า 1,629.5 พันล้านบาท เมื่อหักค่าตอบแทนจากปัจจัยการผลิตสุทธิจ่ายไปต่างประเทศ 35.0 พันล้านบาท คงเหลือเป็นผลิตภัณฑ์มวลรวมประชาชาติ (Gross National Product : GNP) เท่ากับ 1,594.5 พันล้านบาท มูลค่า GNP ที่แท้จริงเพิ่มขึ้นร้อยละ 5.8

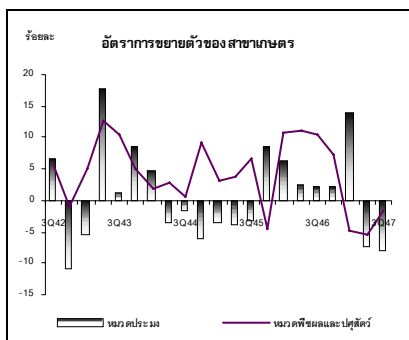
ดุลการค้าและบริการ เกินดุล 70.2 พันล้านบาท และเมื่อรวมกับรายได้สุทธิจากปัจจัยการผลิตและเงินโอนสุทธิจากต่างประเทศ ซึ่งขาดดุล 12.9 พันล้านบาท ทำให้ดุลบัญชีเดินสะพัดเกินดุล 57.3 พันล้านบาท หรือร้อยละ 3.5 ของ GDP เทียบกับร้อยละ 1.4 ในไตรมาสที่แล้ว

ดัชนีราคาผลิตภัณฑ์มวลรวมในประเทศ เพิ่มขึ้นร้อยละ 5.0 เปรียบเทียบกับที่เพิ่มขึ้นร้อยละ 4.8 ในไตรมาสที่ 2 ดัชนีราคาผู้ผลิตเพิ่มขึ้นร้อยละ 6.5 ในขณะที่ดัชนีราคาผู้บริโภคเพิ่มขึ้นร้อยละ 3.3

ด้านการผลิต

การผลิตโดยรวมชะลอตัวต่อเนื่องร้อยละ 6.0
เป็นการชะลอตัวในภาคนอกเกษตร ในขณะที่
ที่ภาคเกษตรลดลงร้อยละ 2.7

พืชผลขยายตัวเล็กน้อย ในขณะที่ปศุสัตว์
และประมงหดตัวลง



อุตสาหกรรมขยายตัวสูงขึ้นทั้งอุตสาหกรรม
เบาและอุตสาหกรรมวัตถุดิบ ในขณะที่อุตสาหกรรม
ทุนและเทคโนโลยีชะลอตัวลง

การผลิตขยายตัวร้อยละ 6.0 ชะลอตัวจากร้อยละ 6.4 ในไตรมาสที่แล้ว โดยภาคนอกเกษตรขยายตัวชะลอตัวจากร้อยละ 7.7 เหลือร้อยละ 6.8 เป็นการชะลอตัวในกลุ่มสาขาบริการ เช่น โรงแรมและภัตตาคาร ตัวกลางทางการเงิน และการขนส่งและโทรคมนาคม แต่สาขาอุตสาหกรรมการผลิตขยายตัวสูงขึ้น ในขณะที่ภาคเกษตรการผลิตหดตัวร้อยละ 2.7

สาขาเกษตร

การผลิตโดยรวมหดตัวร้อยละ 2.7 เนื่องจากหมวดปศุสัตว์ยังคงหดตัวต่อเนื่องจากผลกระทบของไข้หวัดนกที่ยังปรากฏอยู่ โดยลดลงร้อยละ 13.7 หมวดประมงหดตัวลงเป็นร้อยละ 7.9 จากการส่งออกกุ้งลดลง ในขณะที่หมวดพืชผลขยายตัวเล็กน้อยร้อยละ 1.7

- **หมวดพืชผล** ขยายตัวร้อยละ 1.7 จากที่หดตัวร้อยละ 3.7 ในไตรมาสที่แล้ว เป็นผลจากผลผลิตของยางพารา มันสำปะหลัง และผลไม้ ที่สูงขึ้น ส่วนผลผลิตพืชหลักสำคัญ เช่น ข้าว ข้าวโพดเลี้ยงสัตว์ลดลง
- **หมวดปศุสัตว์** หดตัวต่อเนื่องร้อยละ 13.7 เป็นผลจากการระบาดของโรคไข้หวัดนกที่ส่งผลกระทบต่อไก่ ไตรมาสนี้ โดยปริมาณผลผลิตไก่และไข่ไก่ยังคงลดลง แม้ว่าผลผลิตสุกรเพิ่มขึ้นเพื่อทดแทนตามความต้องการของตลาด แต่ไม่สามารถชดเชยได้เพียงพอ
- **หมวดประมง** หดตัวร้อยละ 7.9 ตามภาวะการส่งออกกุ้งที่ลดลง เนื่องจากสหรัฐอเมริกาประกาศอัตราภาษีตอบโต้การทุ่มตลาด (Anti-Dumping Duty: AD) เบื้องต้น และอยู่ระหว่างถูกดำเนินการพิจารณาอัตราภาษีตอบโต้การทุ่มตลาดขั้นสุดท้าย ที่คาดว่าจะประเทศไทยต้องสูญเสียความสามารถในการแข่งขันบางส่วน อันเป็นผลจากอัตราภาษีที่ถูกเรียกเก็บจะสูงกว่าบางประเทศ เช่น เวียดนามและบราซิล ที่เป็นประเทศคู่แข่ง
- **ระดับราคาสินค้าเกษตร** ขยายตัวสูงร้อยละ 16.0 จากพืชผลเกษตรหลักที่มีราคาสูง เช่น ข้าว ยางพารา ปาล์มน้ำมัน มันสำปะหลัง และสับปะรด ในขณะที่หมวดปศุสัตว์ราคาสุกรและไข่ไก่ยังขยายตัวสูงขึ้น ส่วนราคาสินค้าประมงสูงขึ้นเล็กน้อย

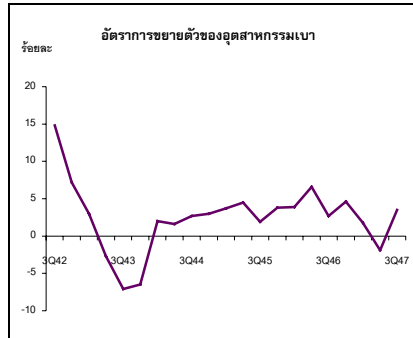
สาขาอุตสาหกรรม

การผลิตสาขาอุตสาหกรรมขยายตัวสูงขึ้นร้อยละ 7.9 จากร้อยละ 7.3 ในไตรมาสก่อน โดยอุตสาหกรรมเบาปรับตัวดีขึ้นหลังจากหดตัวลงในไตรมาสที่แล้ว อุตสาหกรรมวัตถุดิบขยายตัวสูงขึ้นเล็กน้อย ส่วนอุตสาหกรรมสินค้าทุนและเทคโนโลยีชะลอตัวลงแต่ยังขยายตัวสูง โดยหมวดอุตสาหกรรมที่ขยายตัวสูงประกอบด้วย อุตสาหกรรมอิเล็กทรอนิกส์และเครื่องใช้ไฟฟ้า ยานยนต์ ปิโตรเคมี และเครื่องดัด

อัตราการขยายตัวของอุตสาหกรรม

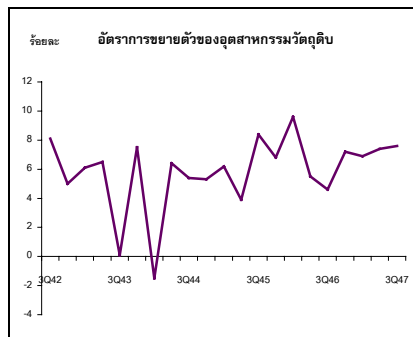
(ร้อยละ)

	2546	2546				2547		
		Q1	Q2	Q3	Q4	Q1	Q2	Q3
อุตสาหกรรมเบา	4.4	3.9	6.6	2.7	4.6	1.8	-1.9	3.5
อุตสาหกรรมวัสดุก่อสร้าง	6.6	9.6	5.5	4.6	7.2	6.9	7.4	7.6
อุตสาหกรรมสินค้าทุน และเทคโนโลยี	19.7	19.7	20.8	19.1	19.3	23.3	17.1	12.0
อุตสาหกรรมรวม	10.0	10.0	10.8	8.9	10.5	10.0	7.2	7.8



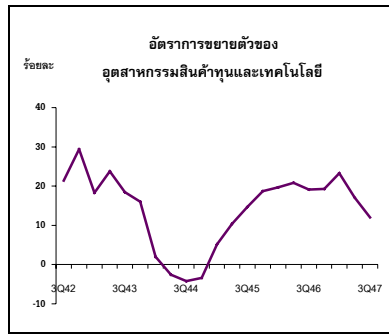
อุตสาหกรรมเบา การผลิตขยายตัวดีขึ้นร้อยละ 3.5 เมื่อเทียบกับลดลงร้อยละ 1.9 ในไตรมาสที่แล้ว โดยขยายตัวในอุตสาหกรรมเครื่องดื่ม เครื่องแต่งกาย และไม้และผลิตภัณฑ์จากไม้

- **อาหารและเครื่องดื่ม** ขยายตัวสูงขึ้นร้อยละ 4.9 หลังจากติดลบร้อยละ 7.5 ในไตรมาสที่แล้ว เป็นผลจากการขยายอย่างทั่วถึงของการผลิตเบียร์ที่สูงขึ้นร้อยละ 18.1 เนื่องจากมีผลิตภัณฑ์เบียร์ชนิดใหม่ออกสู่ตลาด และมีการผลิตเพื่อเป็นสินค้าคงคลังในช่วงสิ้นปี ในขณะที่หมวดอาหารหดตัวลงร้อยละ 1.2 จากการส่งออกลดลงทั้งอาหารทะเลแปรรูป ซึ่งเป็นผลจากการไต่สวนการทุ่มตลาดสินค้ากุ้ง และผลิตภัณฑ์จากไก่โดยรวมลดลงจากปัญหาการระบาดของไข้หวัดนก
- **เครื่องแต่งกาย** ขยายตัวร้อยละ 5.8 เนื่องจากการส่งออกขยายตัวได้ถึงร้อยละ 15.7 โดยเฉพาะตลาดหลัก คือ สหรัฐอเมริกา
- **ไม้และผลิตภัณฑ์จากไม้** การผลิตขยายตัวสูงขึ้นอย่างต่อเนื่อง จากร้อยละ 10.5 ในไตรมาสก่อนเป็นร้อยละ 14.1 ในไตรมาสนี้ สืบเนื่องจากภาวะการก่อสร้างที่ยังขยายตัวสูงขึ้น

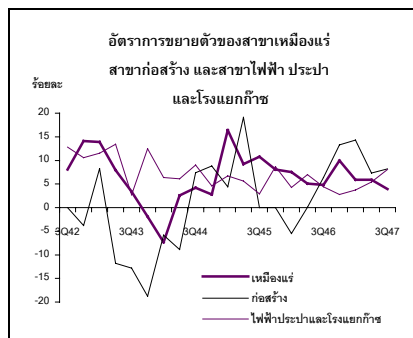


อุตสาหกรรมวัสดุก่อสร้าง การผลิตขยายตัวใกล้เคียงกับไตรมาสที่แล้วจากร้อยละ 7.4 เป็นร้อยละ 7.6 โดยมีอุตสาหกรรมสำคัญที่ขยายตัวได้ดี คือ

- **การพิมพ์และอุตสาหกรรมการพิมพ์** ขยายตัวสูงถึงร้อยละ 16.3 เนื่องจากธุรกิจการพิมพ์หนังสือเล่มขยายตัวตามภาวะเศรษฐกิจโดยรวม และเพื่อเตรียมการจำหน่ายในงานมหกรรมหนังสือและการศึกษาในระดับชาติในเดือนตุลาคม ประกอบกับการเลือกตั้งผู้ว่าราชการกรุงเทพมหานครส่งผลให้การพิมพ์สื่อโฆษณาขยายตัวดีขึ้น
- **เคมีและผลิตภัณฑ์เคมี** ขยายตัวร้อยละ 10.2 เนื่องจากอุตสาหกรรมปิโตรเคมีขึ้นปลาย โดยเฉพาะการผลิตเม็ดพลาสติกประเภทต่างๆ สูงขึ้นตามความต้องการของตลาดในประเทศและตลาดโลกที่ขยายตัวสูงโดยเฉพาะประเทศจีน นอกจากนี้ภาวะราคาน้ำมันแพงส่งผลให้ราคาเม็ดพลาสติกสูงขึ้นอย่างต่อเนื่อง ทำให้ผู้ผลิตผลิตภัณฑ์พลาสติกต้องสะสมสินค้าคงคลังเพิ่มขึ้น
- **ยางและพลาสติก** ขยายตัวร้อยละ 8.6 ชะลอลงจากร้อยละ 11.8 โดยปริมาณการผลิตยางรถยนต์และรถจักรยานยนต์ยังขยายตัวได้ดีร้อยละ 14.5 แต่การผลิตยางอื่นๆ เช่น ยางแท่ง ลดลงตามปริมาณการส่งออกที่หดตัวลง



การใช้ไฟฟ้าขยายตัวสูงในกลุ่มธุรกิจขนาดใหญ่และเล็ก แต่ชะลอตัวในกลุ่มธุรกิจขนาดกลาง



อุตสาหกรรมสินค้าทุนและเทคโนโลยี ขยายตัวชะลอตัวจากร้อยละ 17.1 ในไตรมาสที่ 2 เหลือร้อยละ 12.0 โดยอุตสาหกรรมสำคัญหลายอุตสาหกรรมเริ่มชะลอตัวลง แต่ยังขยายตัวในอัตราที่สูง

- **เครื่องจักรและอุปกรณ์** ขยายตัวสูง ร้อยละ 21.5 เนื่องจากเครื่องใช้ไฟฟ้าในครัวเรือน เช่น เครื่องปรับอากาศ ตู้เย็น ปรับตัวสูงขึ้น ตามการส่งออกที่ขยายตัวดี
- **เครื่องจักรและอุปกรณ์ไฟฟ้า** ขยายตัวสูง ร้อยละ 20.3 เนื่องจากการผลิตแผงวงจรไฟฟ้า (Integrated Circuits) ขยายตัวได้อย่างต่อเนื่องตามวัฏจักร ขาขึ้นในตลาดโลก
- **ยานยนต์** การผลิตเริ่มชะลอตัว โดยขยายตัวร้อยละ 12.8 เทียบกับร้อยละ 25.9 ในไตรมาสที่แล้ว รถยนต์หนึ่งส่วนบุคคลขยายตัวร้อยละ 19.4 ตามความต้องการในประเทศที่ยังขยายตัวได้ดี แต่การผลิตรถยนต์เพื่อการพาณิชย์ ขยายตัวเพียงร้อยละ 2.7 ปัจจัยที่สำคัญประการหนึ่งมาจากผู้ประกอบการชะลอการผลิตลงในช่วงต้นไตรมาส สืบเนื่องจากการที่ผู้บริโภครอผลการปรับโครงสร้างภาษีสรรพสามิต และรอรถรุ่นใหม่ออกวางจำหน่าย
- **อุปกรณ์การขนส่งอื่นๆ** ขยายตัวต่อเนื่องร้อยละ 17.5 จากการขยายตัวของการผลิตรถจักรยานยนต์ที่ยังขยายตัวได้ดี

สาขาไฟฟ้า ประปา และโรงแยกก๊าซ

ขยายตัวร้อยละ 8.1 เพิ่มขึ้นจากร้อยละ 5.4 ในไตรมาสที่แล้ว เนื่องจากหมวดไฟฟ้า ซึ่งมีสัดส่วนร้อยละ 87.3 ของสาขา ขยายตัวร้อยละ 9.3 ตามปริมาณการใช้ไฟฟ้าโดยรวมที่เพิ่มขึ้นร้อยละ 8.1 โดยเฉพาะผู้ใช้ไฟฟ้าประเภทกิจการขนาดใหญ่ ซึ่งมีสัดส่วนการใช้ไฟฟ้าถึงร้อยละ 41.7 ขยายตัวร้อยละ 14.2 ในขณะที่ผู้ใช้ไฟฟ้าประเภทกิจการขนาดกลาง ชะลอตัวลงร้อยละ 0.2 ส่วนผู้ใช้ไฟฟ้าประเภทที่อยู่อาศัย ขยายตัวร้อยละ 6.0 และสำหรับโรงแยกก๊าซธรรมชาติ ขยายตัวร้อยละ 3.5 ตามปริมาณการผลิตก๊าซธรรมชาติที่เพิ่มขึ้น ในขณะที่หมวดประปา ขยายตัวเพียงร้อยละ 1.1 ชะลอตัวลงจากไตรมาสที่แล้ว

อัตราการขยายตัวของปริมาณการใช้กระแสไฟฟ้าจำแนกตามประเภทผู้ใช้

(ร้อยละ)

	2546	2546				2547		
		Q1	Q2	Q3	Q4	Q1	Q2	Q3
ที่อยู่อาศัย	6.2	6.7	7.0	5.7	5.5	5.1	5.7	6.0
สัดส่วน	22.4	21.6	23.8	22.3	21.7	21.1	23.4	21.9
กิจการขนาดเล็ก	6.1	7.4	6.1	5.4	5.6	5.1	5.4	7.4
สัดส่วน	9.9	9.8	10.3	9.9	9.8	9.6	10.1	9.8
กิจการขนาดกลาง	4.9	4.8	2.8	4.9	7.1	3.1	2.3	0.2
สัดส่วน	19.2	19.2	18.8	19.4	19.5	18.4	17.8	18.0
กิจการขนาดใหญ่	8.4	9.5	8.1	6.6	9.5	12.6	12.7	14.2
สัดส่วน	39.5	40.1	38.2	39.5	40.4	42.0	40.0	41.7
กิจการเฉพาะอย่าง	1.8	5.8	-1.3	0.6	2.4	4.1	9.2	8.8
สัดส่วน	3.1	3.2	3.1	3.0	3.1	3.1	3.1	3.1
ส่วนราชการ	1.8	3.3	1.9	4.1	-2.1	4.3	5.4	0.4
สัดส่วน	3.6	3.4	3.5	3.8	3.4	3.3	3.4	3.6
อื่นๆ	34.4	97.6	37.8	30.4	-0.9	2.9	2.7	7.1
สัดส่วน	2.3	2.6	2.2	2.1	2.2	2.5	2.1	2.1
รวม	7.0	8.7	6.6	6.1	6.9	7.6	7.7	8.1

ที่มา : การไฟฟ้านครหลวงและการไฟฟ้าส่วนภูมิภาค

การผลิตก๊าซธรรมชาติและการย่อยหิน
ขยายตัวได้ดี แต่น้ำมันดิบหดตัวลง

สาขาเหมืองแร่และย่อยหิน

ขยายตัวร้อยละ 3.9 ชะลอตัวลงจากร้อยละ 5.9 ในไตรมาสที่แล้ว โดยปริมาณการผลิตก๊าซธรรมชาติและน้ำมันดิบ ซึ่งมีสัดส่วนสูงสุดของสาขา ขยายตัวเพียงร้อยละ 1.1 เป็นผลจากก๊าซธรรมชาติขยายตัวร้อยละ 3.5 ก๊าซธรรมชาติเหลวขยายตัวร้อยละ 4.1 ในขณะที่น้ำมันดิบ ลดลงร้อยละ 9.2 ต่อเนื่องจากไตรมาสที่แล้ว ส่วนลิกไนต์ขยายตัวร้อยละ 14.3 แร่อื่นๆ ขยายตัวร้อยละ 4.0 เช่น หินปูนที่ใช้ในงานอุตสาหกรรมขยายตัวร้อยละ 8.2 แกรนิต ขยายตัวร้อยละ 30.8 ในขณะที่ยิปซัมลดลงร้อยละ 7.0 การผลิต หิน กรวด หวาย ขยายตัวร้อยละ 8.0 ตามภาวะการก่อสร้างที่ขยายตัวเพิ่มขึ้น

การก่อสร้างขยายตัวร้อยละ 8.2 สูงขึ้นต่อเนื่องจากไตรมาสที่แล้ว โดยการก่อสร้างเอกชนชะลอลง แต่การก่อสร้างของรัฐขยายตัวสูงขึ้น

สาขาก่อสร้าง

ขยายตัวร้อยละ 8.2 โดยมูลค่าเพิ่มของการก่อสร้างภาคเอกชนขยายตัวร้อยละ 12.1 ชะลอตัวลงจากไตรมาสที่แล้ว เป็นผลมาจากการก่อสร้างอาคารประเภทที่อยู่อาศัยที่ชะลอตัวลง เนื่องจากต้นทุนค่าวัสดุก่อสร้างสูงขึ้นอย่างต่อเนื่องจากไตรมาสที่แล้ว โดยเฉพาะราคาเหล็ก ไม้ และผลิตภัณฑ์ไม้ ส่วนมูลค่าเพิ่มของการก่อสร้างภาครัฐขยายตัวร้อยละ 5.6 ปรับตัวดีขึ้นจากที่ลดลงร้อยละ 0.5 ในไตรมาสที่แล้ว เป็นผลจากรายจ่ายลงทุนในหมวดงบกลางที่เพิ่มเติมในช่วงกลางปีงบประมาณ 2547 รายการที่เป็นเงินอุดหนุนให้แก่องค์กรปกครองส่วนท้องถิ่นเพื่อดำเนินการตามแผนยุทธศาสตร์การพัฒนจังหวัด

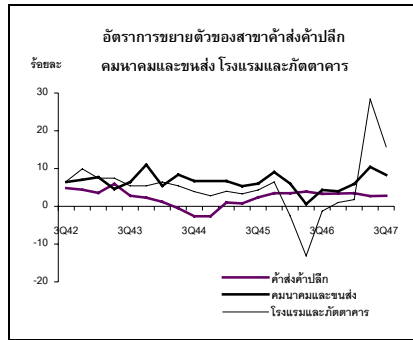
บริการขนส่งชะลอตัวลง ในขณะที่การโทรคมนาคมทรงตัว

สาขาขนส่งและคมนาคม

ขยายตัวร้อยละ 8.3 ชะลอตัวลงจากร้อยละ 10.4 เป็นผลจากการชะลอตัวของบริการการขนส่งที่ขยายตัวร้อยละ 7.0 ต่ำกว่าไตรมาสที่แล้ว เนื่องจากการขนส่งทางอากาศชะลอตัวลง โดยขยายตัวเพียงร้อยละ 9.3 เมื่อเทียบกับที่ขยายตัวสูงถึงร้อยละ 38.8 ในไตรมาสที่แล้ว สำหรับบริการโทรคมนาคมทรงตัว โดยขยายตัวร้อยละ 10.8 ใกล้เคียงกับ ไตรมาสที่ 2

อัตราการขยายตัวรายการสำคัญในสาขาคมนาคมและขนส่ง		(ร้อยละ)						
	2546	2546				2547		
		Q1	Q2	Q3	Q4	Q1	Q2	Q3
การขนส่ง	0.5	3.4	-5.9	-0.1	4.7	4.0	10.1	7.0
การขนส่งทางบก	3.8	4.5	7.1	-0.2	4.0	0.2	-4.6	1.6
- ผู้โดยสาร	3.9	2.2	6.4	3.4	3.6	3.9	4.4	-1.0
- สินค้า	3.7	6.5	7.7	-3.7	4.4	-2.9	-12.5	4.1
กิจการโทรคมนาคม¹								
ปริมาณการใช้โทรศัพท์ท้องถิ่น	9.1	7.6	8.6	10.9	9.1	3.4	-2.6	-4.8
ปริมาณการใช้โทรศัพท์ทางไกล	12.2	16.8	13.1	9.7	9.6	9.0	8.8	11.6

ที่มา : บริษัท ทศท. คอร์ปอเรชั่น จำกัด (มหาชน)



โรงแรมและภัตตาคารขยายตัวชะลอลง

สาขาค้าปลีก

ขยายตัวสูงขึ้นเล็กน้อย ร้อยละ 2.8 ตามภาวะการค้าสินค้าอุตสาหกรรมและสินค้าพืชผลที่เพิ่มสูงขึ้น แต่การค้าสินค้านำเข้าชะลอตัวลง

สาขาโรงแรมและภัตตาคาร

ขยายตัวร้อยละ 15.8 ชะลอตัวลงจากร้อยละ 28.4 ในไตรมาสที่แล้ว โดยบริการภัตตาคารขยายตัวร้อยละ 16.2 เนื่องจากการบริโภคภายในประเทศยังขยายตัวต่อเนื่อง ส่วนบริการโรงแรม ขยายตัวร้อยละ 15.0 เพิ่มขึ้นตามจำนวนนักท่องเที่ยวจากต่างประเทศที่ขยายตัวร้อยละ 12.6 แม้จะมีการระบาดของโรคไข้หวัดนก 2 อีกก็ตาม แต่ทางราชการสามารถควบคุมการระบาดได้ดีกว่าในรอบแรก พร้อมทั้งชี้แจงสถานการณ์ให้นักท่องเที่ยวได้รับรู้ข้อมูลที่แท้จริง การแพร่ระบาดครั้งนี้อยู่ในพื้นที่จำกัดและไม่ได้อยู่ในแหล่งท่องเที่ยว ประกอบกับการดำเนินนโยบายส่งเสริมการท่องเที่ยวทั่วประเทศไทย กระตุ้นให้คนไทยเดินทางท่องเที่ยวในประเทศมากขึ้น

จำนวนนักท่องเที่ยวต่างประเทศ จำแนกตามถิ่นที่อยู่

(พันคน)

	2546	2546				2547		
		Q1	Q2	Q3	Q4	Q1	Q2	Q3
เอเชีย	6,063	1,624	836	1,743	1,860	1,572	1,549	1,791
ยุโรป	2,319	803	343	414	759	902	498	577
อเมริกา	611	183	97	123	208	220	183	170
อื่นๆ	1,012	240	173	302	297	281	307	369
รวม	10,005	2,850	1,449	2,582	3,124	2,975	2,537	2,907
นักท่องเที่ยวต่างประเทศ								
รวมคนไทย	10,082	2,868	1,467	2,602	3,145	2,995	2,558	2,931
อัตราเพิ่มร้อยละ	-7.3	-1.7	-40.1	0.6	7.6	4.4	74.4	12.6

ที่มา : การท่องเที่ยวแห่งประเทศไทย, ธนาคารแห่งประเทศไทย

สาขาตัวกลางทางการเงิน

ขยายตัวร้อยละ 11.6 ชะลอตัวลงจากร้อยละ 16.7 ในไตรมาสที่แล้ว การขยายตัวของธนาคารพาณิชย์ชะลอตัวลง แม้ว่าผลประกอบการของธนาคารพาณิชย์ยังคงขยายตัวอยู่ในระดับดี โดยมีรายได้ดอกเบี้ยสุทธิเพิ่มขึ้นจากรายได้ดอกเบี้ยรับที่เพิ่มขึ้นเป็นไตรมาสแรก หลังจากลดลงติดต่อกันถึง 4 ไตรมาส แต่รายได้จากค่าธรรมเนียมและบริการชะลอตัวลง ด้านการประกันภัยชะลอตัวลงเช่นกัน เป็นผลจากธุรกิจประกันชีวิตมีเบี้ยประกันภัยสุทธิลดลง ส่วนการประกันวินาศภัย ชะลอตัวลงจากรายได้จากการลงทุนสุทธิ

สาขาบริการอื่นๆ

- การขยายตัวโดยรวมชะลอตัวร้อยละ 3.2 เป็นผลจากการลดลงในส่วนของการบริการบริหารราชการแผ่นดิน ๓ ในขณะที่สาขาบริการชุมชนฯ ขยายตัวได้ดีจากรายการสลากกินแบ่งรัฐบาล สลากพิเศษ และสลากเลขท้าย 3 ตัว และ 2 ตัว ที่ขยายตัวร้อยละ 9.4 โดยสลากเลขท้าย 3 ตัวและ 2 ตัว มียอดจำหน่ายรวมในไตรมาสนี้ 9,445 ล้านบาท เมื่อหักรางวัลที่จ่ายให้กับผู้ถูกรางวัลแล้วสำนักงานสลากกินแบ่งรัฐบาลมีรายได้สุทธิ 4,481 ล้านบาท
- สำหรับกิจการวิทยุและโทรทัศน์ ขยายตัวต่อเนื่องจากไตรมาสที่ผ่านมา ในอัตราร้อยละ 13.2 เนื่องจากการโฆษณาผ่านสื่อต่าง ๆ ยังคงมีการขยายตัวสูง

สาขาบริการอื่นๆ ขยายตัวชะลอลงในภาครัฐ

งบโฆษณา

(ล้านบาท)

	2546	2546				2547		
		Q1	Q2	Q3	Q4	Q1	Q2	Q3
โทรทัศน์	47,978	10,781	12,183	11,757	13,257	13,232	14,269	14,939
วิทยุ	5,235	1,172	1,353	1,290	1,420	1,262	1,542	1,552
อื่นๆ	17,005	3,728	3,971	4,245	5,061	4,773	5,376	5,109
รวม	70,218	15,681	17,507	17,292	19,738	19,267	21,187	20,600
อัตราเพิ่มร้อยละ	14.4	14.1	11.7	13.4	17.9	22.9	21.0	19.1

ที่มา : บริษัท มีเดียด้า รีเสิร์ช จำกัด

ด้านการใช้จ่าย

การใช้จ่ายของครัวเรือน

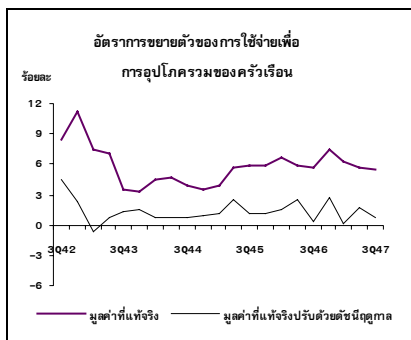
- การใช้จ่ายเพื่อการอุปโภคบริโภคของครัวเรือนชะลอตัวร้อยละ 5.5 เทียบกับร้อยละ 5.7 ในไตรมาสที่แล้ว เมื่อปรับค่าการเปลี่ยนแปลงตามฤดูกาล การใช้จ่ายชะลอลงจากไตรมาสที่แล้วร้อยละ 0.7
- แม้ว่ารายได้ภาคเกษตรยังคงขยายตัวในเกณฑ์ดี เนื่องจากราคาสินค้าเกษตรปรับตัวสูงขึ้นอย่างต่อเนื่อง แต่กระนั้นราคาขายปลีกน้ำมันเบนซินนอกเทน 91 และเบนซินนอกเทน 95 ที่ปรับตัวสูงขึ้นติดต่อกันหลายไตรมาส ทำให้ค่าครองชีพของประชาชนมีแนวโน้มปรับตัวสูงขึ้นจากช่วงก่อนหน้า รวมทั้งความวิตกกังวลเกี่ยวกับสถานการณ์ความไม่สงบใน 3 จังหวัดชายแดนภาคใต้ที่ทวีความรุนแรงมากขึ้น กอปรกับการแพร่ระบาดของโรคไข้หวัดนกในสัตว์ปีกรอบที่ 2 และการคาดการณ์ปรับขึ้นอัตราดอกเบี้ยภายในประเทศ ได้ส่งผลกระทบต่อให้ประชาชนขาดความเชื่อมั่น และชะลอการใช้จ่ายใช้สอยลง โดยเฉพาะการใช้จ่ายซื้อสินค้าคงทนประเภทยานยนต์ รวมทั้งการใช้จ่ายซื้อสินค้าอาหารประเภทสัตว์ปีกและผลิตภัณฑ์จากสัตว์ปีก ที่ยังคงลดลงต่อเนื่องจากไตรมาสที่แล้ว
- เมื่อพิจารณาเฉพาะการใช้จ่ายที่ไม่รวมคนไทยในต่างประเทศและคนต่างประเทศในประเทศไทย การใช้จ่ายเพื่อการอุปโภคบริโภคของครัวเรือนขยายตัวร้อยละ 6.0

อัตราการขยายตัวของการใช้จ่ายเพื่อการอุปโภคบริโภคของครัวเรือนในประเทศ

(ร้อยละ)

	2546	2546				2547		
		Q1	Q2	Q3	Q4	Q1	Q2	Q3
การใช้จ่ายของครัวเรือนในประเทศ	5.8	6.2	4.4	4.7	8.0	5.7	8.9	6.7
หัก : การใช้จ่ายของชาวต่างประเทศในประเทศ	-6.6	-1.5	-28.7	-8.0	7.0	4.4	64.0	14.9
การใช้จ่ายของครัวเรือนไม่รวมนักท่องเที่ยว	7.2	7.1	7.5	6.0	8.1	5.8	5.4	6.0
บวก : การใช้จ่ายของคนไทยในต่างประเทศ	-14.3	-9.0	-29.6	-5.2	-9.4	19.4	14.2	-9.1
การใช้จ่ายของครัวเรือนไทยทั้งหมด	6.4	6.7	5.9	5.6	7.5	6.2	5.7	5.5

ราคาขายปลีกน้ำมันเชื้อเพลิงภายในประเทศ
ที่ยังคงปรับตัวสูงขึ้นต่อเนื่อง ทำให้ประชาชน
ขาดความเชื่อมั่นในการใช้จ่ายใช้สอย โดย
การใช้จ่ายของครัวเรือนในไตรมาสที่
3/2547 ชะลอลงร้อยละ 5.5



ดัชนีความเชื่อมั่นผู้บริโภค

	2546	2546				2547		
		Q1	Q2	Q3	Q4	Q1	Q2	Q3
ดัชนีความเชื่อมั่น	98.7	92.3	92.1	100.4	109.9	107.5	102.4	96.1
ผู้บริโภคโดยรวม								
อัตราเพิ่ม (ร้อยละ)	17.3	21.7	10.8	13.3	23.6	16.5	11.1	-4.3

ที่มา : ศูนย์พยากรณ์เศรษฐกิจและธุรกิจ คณะเศรษฐศาสตร์

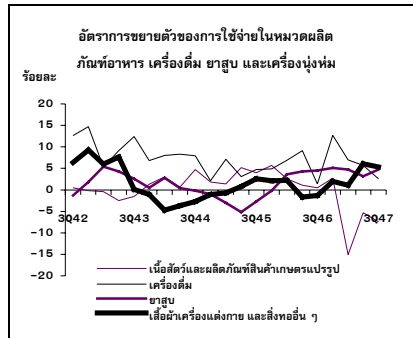
มหาวิทยาลัยหอการค้าไทย

การให้บริการบัตรเครดิต

(พันล้านบาท)

	2546	2546				2546		
		Q1	Q2	Q3	Q4	Q1	Q2	Q3
การใช้จ่ายในประเทศ	323	78	72	80	92	93	91	97
การใช้จ่ายในต่างประเทศ	18	4	3	5	5	5	6	6
เบิกเงินสดล่วงหน้า	79	19	20	20	21	25	31	27
การใช้จ่ายรวม	420	101	96	104	118	122	128	131
อัตราเพิ่ม (ร้อยละ)	n.a	n.a	n.a	n.a	25.6	20.6	33.8	25.2

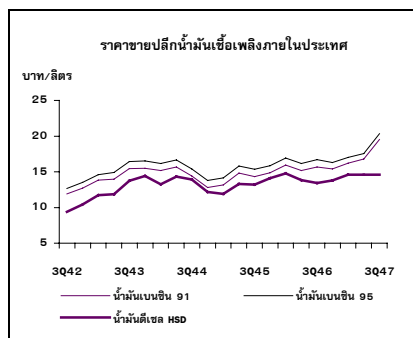
ที่มา : ธนาคารแห่งประเทศไทย



ปริมาณการใช้วัตถุดิบและราคาขายปลีกน้ำมันในประเทศ

	2546				2547			
	Q1	Q2	Q3	Q4	Q1	Q2	Q3	Q4
ปริมาณ (พันลิตร)								
น้ำมันดีเซลHSD	17.45	4.30	4.39	4.21	4.55	4.83	4.72	4.71
อัตราเพิ่มร้อยละ	9.3	7.8	9.0	7.9	12.7	12.3	7.5	11.9
น้ำมันดีเซลLSD	0.10	0.02	0.02	0.03	0.02	0.03	0.03	0.03
อัตราเพิ่มร้อยละ	-11.9	-17.7	-18.5	-1.8	-9.0	6.1	23.5	1.1
น้ำมันเบนซิน 91	4.55	1.12	1.14	1.12	1.17	1.16	1.19	1.14
อัตราเพิ่มร้อยละ	4.9	7.4	5.6	5.0	2.0	3.1	4.5	2.0
น้ำมันเบนซิน 95	3.09	0.75	0.77	0.76	0.81	0.80	0.80	0.69
อัตราเพิ่มร้อยละ	3.4	3.1	4.5	1.9	4.0	7.0	4.0	-8.6
ราคา (บาท/ลิตร)								
น้ำมันดีเซลHSD	13.9	14.8	13.8	13.4	13.8	14.6	14.6	14.6
อัตราเพิ่มร้อยละ	8.9	24.2	4.3	1.7	-2.3	-1.3	5.4	8.7
น้ำมันดีเซลLSD	13.7	14.4	13.6	13.2	13.5	14.4	14.4	14.4
อัตราเพิ่มร้อยละ	4.2	23.2	5.4	1.9	-2.6	-0.2	5.6	9.1
น้ำมันเบนซิน 91	15.5	15.9	15.2	15.7	15.4	16.2	16.8	19.5
อัตราเพิ่มร้อยละ	8.6	21.2	2.6	9.2	3.7	1.8	10.5	24.9
น้ำมันเบนซิน 95	16.5	16.9	16.2	16.7	16.3	17.0	17.6	20.3
อัตราเพิ่มร้อยละ	8.1	19.7	2.4	9.0	2.8	0.5	8.6	21.7
ราคาน้ำมันดิบ โอมานและเบรนท์เหนือซีปอร์ต (ดอลลาร์ สรอ. บาร์เรล)								
	28.0	29.9	25.5	27.7	29.0	31.32	34.83	39.6
อัตราเพิ่มร้อยละ	14.6	45.7	2.5	5.8	10.4	4.7	36.8	42.9

ที่มา : สำนักงานนโยบายและแผนพลังงาน และกรมธุรกิจพลังงาน กระทรวงพลังงาน



ที่มา : สำนักงานนโยบายและแผนพลังงาน

รายจ่ายครัวเรือนจำแนกตามหมวด

หมวดสินค้าเกษตร ป่าไม้ และประมง ขยายตัวร้อยละ 3.2 เป็นผลมาจากการบริโภคผักและผลไม้ เพิ่มขึ้นร้อยละ 5.2 การบริโภคสัตว์น้ำเพิ่มขึ้นร้อยละ 1.3 ส่วนการบริโภคไข่ไก่และไข่เป็ดลดลงร้อยละ 4.3 สอดคล้องกับปริมาณผลผลิตสินค้าเกษตรออกสู่ตลาด

หมวดผลิตภัณฑ์อาหาร เครื่องดื่ม ยาสูบ และเครื่องนุ่งห่ม ชะลอลงร้อยละ 2.0 โดยการบริโภคนม เพิ่มขึ้นร้อยละ 7.9 สำหรับการบริโภคเครื่องดื่ม เพิ่มขึ้นร้อยละ 2.6 การบริโภคยาสูบ เพิ่มขึ้นร้อยละ 4.7 และการอุปโภคเสื้อผ้าเครื่องแต่งกาย และสิ่งทออื่น ๆ เพิ่มขึ้นร้อยละ 5.3 ส่วนการบริโภคเนื้อสัตว์และผลิตภัณฑ์สินค้าเกษตรแปรรูป ยังคงลดลงในอัตราร้อยละ 7.4 โดยข่าวการแพร่ระบาดของโรคไข้หวัดนกในสัตว์ปีกรอบที่ 2 ได้ส่งผลกระทบให้ความต้องการบริโภคสัตว์ปีกภายในประเทศ ลดลงติดต่อกันเป็นไตรมาสที่ 3

หมวดไฟฟ้าและประปา ขยายตัวร้อยละ 6.0 โดยเป็นอัตราเดียวกันกับการขยายตัวในไตรมาสที่แล้ว เนื่องจากการใช้น้ำประปาของครัวเรือน เพิ่มขึ้นร้อยละ 8.2 ส่วนการใช้จ่ายกระแสไฟฟ้าเพิ่มขึ้นร้อยละ 5.5

หมวดยานพาหนะ ชะลอลงร้อยละ 16.6 เทียบกับร้อยละ 20.4 ในไตรมาสที่แล้ว เป็นผลมาจากอุปสงค์เริ่มชะลอลงจากการที่ผู้บริโภคมีการใช้จ่ายซื้อยานยนต์เพิ่มขึ้นอย่างเด่นชัดติดต่อกันตั้งแต่ปี 2541 ภายหลังวิกฤติเศรษฐกิจ กอปรกับราคาขายปลีกน้ำมันเชื้อเพลิง โดยเฉพาะราคาน้ำมันเบนซิน 91 และ 95 ที่ปรับตัวสูงขึ้นอย่างต่อเนื่อง รวมทั้งแนวโน้มการปรับขึ้นอัตราดอกเบี้ยภายในประเทศ ส่งผลกระทบต่อการออมและการตัดสินใจของภาคครัวเรือน โดยยอดจำหน่ายรถยนต์นั่งส่วนบุคคลเกิน 7 คน (รถยนต์ตู้) และรถบรรทุกส่วนบุคคล (รถปิกอัพ) ลดลงร้อยละ 1.0 ในขณะเดียวกันยอดจำหน่ายรถจักรยานยนต์ชะลอลงร้อยละ 11.7 อย่างไรก็ตามยอดจำหน่ายรถยนต์นั่งในไตรมาสนี้ ยังคงขยายตัวร้อยละ 19.1 สูงกว่าร้อยละ 18.3 ในไตรมาสที่แล้วเพียงเล็กน้อย

ยอดจำหน่ายยานยนต์

	2546	2546				2547		
		Q1	Q2	Q3	Q4	Q1	Q2	Q3
รถยนต์นั่ง (คัน)	179,418	44,010	42,365	42,139	50,904	52,512	50,125	50,193
อัตราเพิ่มร้อยละ	42.0	80.0	27.2	23.6	47.6	19.3	18.3	19.1
รถยนต์พาณิชย (คัน)	354,037	75,181	84,952	90,839	103,065	95,073	100,941	89,890
อัตราเพิ่มร้อยละ	25.1	27.0	31.3	25.1	19.1	26.5	18.8	-1.0
รถจักรยานยนต์ (พันคัน)	1,687	449	433	386	419	507	494	431
อัตราเพิ่มร้อยละ	28.2	56.5	53.3	13.8	2.8	13.0	14.2	11.7

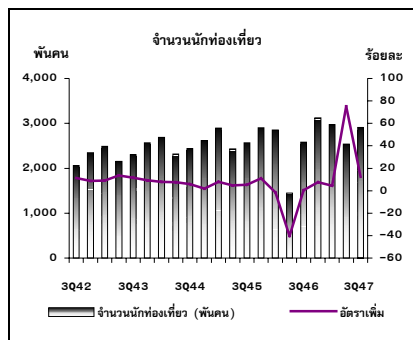
ที่มา : สถาบันยานยนต์ และธนาคารแห่งประเทศไทย

หมวดขนส่งและสื่อสาร ชะลอลงร้อยละ 9.2 เทียบกับร้อยละ 12.8 ในไตรมาสที่แล้ว โดยบริการขนส่งเพิ่มขึ้นร้อยละ 6.2 ส่วนบริการไปรษณีย์และสื่อสารโทรคมนาคมเพิ่มขึ้นร้อยละ 13.2 เป็นผลมาจากกลยุทธ์การแข่งขันเพื่อช่วงชิงส่วนแบ่งทางการตลาดของผู้ค้าและผู้ให้บริการโทรศัพท์เคลื่อนที่ โดยการนำเครื่องลูกข่ายที่มีความหลากหลายทั้งในด้านคุณภาพและราคาเข้ามาทำตลาด การจัดโปรโมชั่น โทร 1 นาที่ แคม 1 นาที่ การพัฒนาการให้บริการข้อมูลเช่น ข้อมูลซื้อขายหุ้น และบริการเกมออนไลน์ผ่านเครื่องโทรศัพท์เคลื่อนที่ การเร่งขยายช่องทางการจัดจำหน่ายสินค้าและบริการให้ครอบคลุมพื้นที่ทั่วประเทศ รวมทั้งการจัดกิจกรรมส่งเสริมการขายโดยรวมมือกับสถาบันการเงิน ให้บริการผ่อนชำระในอัตราดอกเบี้ยต่ำ เพื่อกระตุ้นการตัดสินใจของผู้บริโภค

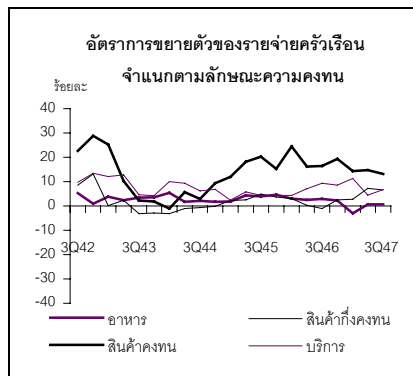
ยอดผู้ใช้บริการโทรศัพท์พื้นฐานและโทรศัพท์เคลื่อนที่

(ณ วันสิ้นสุด)	2546	2546				2547		
		Q1	Q2	Q3	Q4	Q1	Q2	Q3
โทรศัพท์พื้นฐาน (พันเลขหมาย)	6,305	6,282	6,271	6,299	6,305	6,352	6,387	6,412
จำนวนประชากร / เลขหมาย	10.1	10.1	10.2	10.1	10.1	10.1	10.1	10.0
โทรศัพท์เคลื่อนที่ (พันเลขหมาย)	22,350.1	18,883	19,672	20,988	22,350	23,696	25,030	26,272
ระบบ Prepaid	18,009.8	14,744	15,835	16,845	18,010	19,089	20,496	21,732
ระบบ Postpaid	4,340.3	4,139	3,837	4,143	4,340	4,607	4,534	4,539
โทรศัพท์เคลื่อนที่* (ร้อยละ)	100.0	100.0	100.0	100.0	100.0	100.0	100.0	100.0
ระบบ Prepaid	80.6	78.1	80.5	80.3	80.6	80.6	81.9	82.7
ระบบ Postpaid	19.4	21.9	19.5	19.7	19.4	19.4	18.1	17.3
จำนวนประชากร / เลขหมาย	2.9	3.4	3.2	3.0	2.9	2.7	2.6	2.4

ที่มา : บริษัท ทศท. คอร์ปอเรชั่น จำกัด (มหาชน) และบริษัท กสท. โทรคมนาคม จำกัด



ที่มา : การท่องเที่ยวแห่งประเทศไทยและธนาคารแห่งประเทศไทย

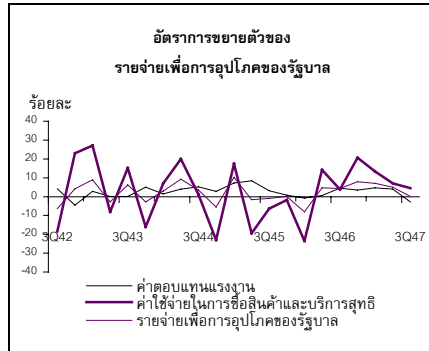


หมวดโรงแรมและภัตตาคาร ขยายตัวร้อยละ 16.0 น้อยกว่าร้อยละ 27.7 ในไตรมาสที่แล้ว เป็นผลมาจากการบริการโรงแรมเพิ่มขึ้นร้อยละ 14.9 ตามภาวะการใช้จ่ายของนักท่องเที่ยวชาวไทยและชาวต่างประเทศ โดยนักท่องเที่ยวต่างประเทศชะลอลงร้อยละ 12.6 จากร้อยละ 74.4 ในไตรมาสที่แล้ว เนื่องจากเหตุการณ์ความไม่สงบใน 3 จังหวัดชายแดนภาคใต้ และข่าวการแพร่ระบาดของโรคไข้หวัดนกในสัตว์ปีกรอบปีที่ 2 แม้ว่าภาครัฐได้ร่วมมือกับภาคเอกชน จัดกิจกรรมส่งเสริมการขายในรูปแบบโรดโชว์ไปยังตลาดต่างประเทศ การพัฒนาเส้นทางท่องเที่ยวเชื่อมโยงประเทศเพื่อนบ้าน รวมทั้งการประชาสัมพันธ์กิจกรรมงานเทศกาลและประเพณีต่าง ๆ ภายในประเทศ เพื่อจูงใจให้นักท่องเที่ยวจากต่างประเทศเดินทางเข้ามาท่องเที่ยวในประเทศไทย และส่งเสริมการเดินทางของคนไทยภายในประเทศ ส่วนบริการภัตตาคารเพิ่มขึ้นร้อยละ 16.4

เมื่อพิจารณารายจ่ายของครัวเรือนจำแนกตามลักษณะความคงทนพบว่า รายจ่ายซื้ออาหารชะลอลงร้อยละ 0.6 ส่วนสินค้าและบริการอื่น ๆ ที่ไม่ใช่อาหารชะลอลงร้อยละ 6.8 จากร้อยละ 7.0 ในไตรมาสที่แล้ว โดยสินค้าไม่คงทน (ไม่รวมอาหาร) เช่น เครื่องดื่ม ไฟฟ้าและน้ำประปา ยารักษาโรค และของใช้ในครัวเรือน เพิ่มขึ้นร้อยละ 4.1 การใช้จ่ายสินค้าคงทนประกอบด้วย เสื้อผ้า รองเท้า ภาชนะ และสิ่งของที่ใช้ในครัวเรือน เพิ่มขึ้นร้อยละ 6.6 สำหรับการใช้จ่ายซื้อสินค้าคงทน เช่น ยานยนต์ เครื่องเรือน เครื่องใช้ไฟฟ้าขนาดใหญ่ คอมพิวเตอร์ วิทยุและโทรทัศน์ เพิ่มขึ้นร้อยละ 13.1 และรายจ่ายเกี่ยวกับบริการประกอบด้วย โรงแรมและภัตตาคาร บริการบันเทิงและนันทนาการ การศึกษา การรักษาพยาบาล และการใช้จ่ายของนักท่องเที่ยวสุทธิ เพิ่มขึ้นร้อยละ 6.7

อัตราการขยายตัวของการใช้จ่ายเพื่อการอุปโภคบริโภคของครัวเรือน จำแนกตามลักษณะความคงทน (ร้อยละ)

	2546	2546				2547		
		Q1	Q2	Q3	Q4	Q1	Q2	Q3
การใช้จ่ายของครัวเรือน	6.4	6.7	5.9	5.6	7.5	6.2	5.7	5.5
อาหาร	2.7	3.0	2.5	2.9	2.2	-3.0	0.7	0.6
อื่น ๆ ที่ไม่ใช่อาหาร	7.5	7.7	6.9	6.4	8.8	8.8	7.0	6.8
สินค้าไม่คงทน (ไม่รวมอาหาร)	6.6	7.5	6.5	3.6	8.7	7.1	6.0	4.1
สินค้าคงทน	1.2	3.0	0.2	-1.0	2.5	2.8	7.3	6.6
สินค้าคงทน	19.0	24.5	16.2	16.4	19.4	14.3	14.8	13.1
บริการ	7.4	4.3	7.1	9.4	8.5	11.3	4.5	6.7



รายจ่ายเพื่อการอุปโภคของรัฐบาล

- ไตรมาสนี้เป็นไตรมาสสุดท้ายของปีงบประมาณ พ.ศ. 2547 ซึ่งมีอัตราการเบิกจ่ายทั้งปีร้อยละ 90.5 ของงบประมาณที่ตั้งไว้ เฉพาะไตรมาสนี้เบิกจ่ายเพิ่มขึ้นร้อยละ 17.2 ส่วนใหญ่เพิ่มจากหมวดเงินเดือน ค่าจ้าง และรายจ่ายงบกลางซึ่งรวมส่วนที่เป็นงบเพิ่มเติมกลางปีจำนวน 135,500 ล้านบาท
- การดำเนินนโยบายและมาตรการต่าง ๆ รวมทั้งการปรับปรุงระบบบริหารงานบุคคลสวัสดิการ และค่าตอบแทนบุคลากรภาครัฐยังคงส่งผลให้รายจ่ายเพื่อการอุปโภคของรัฐบาลในไตรมาสนี้มีมูลค่า 198,152 ล้านบาท เพิ่มขึ้นร้อยละ 11.5 จำแนกเป็นค่าตอบแทนแรงงาน 136,885 ล้านบาท เพิ่มขึ้นร้อยละ 13.5 สำหรับค่าซื้อสินค้าและบริการสุทธิ 61,267 ล้านบาท เพิ่มขึ้นร้อยละ 7.2
- มูลค่าที่แท้จริงของรายจ่ายเพื่อการอุปโภคของรัฐบาลมีอัตราขยายตัวร้อยละ 0.1 โดยค่าตอบแทนแรงงานลดลงร้อยละ 2.9 เนื่องจากดัชนีเงินเดือนสูงขึ้นมากจากการปรับเงินเดือนและเพิ่มค่าตอบแทนต่าง ๆ ตั้งแต่ไตรมาสที่แล้ว ขณะที่ค่าใช้จ่ายเพื่อซื้อสินค้าและบริการสุทธิเพิ่มขึ้นร้อยละ 4.5

การเบิกจ่ายงบประมาณ

(พันล้านบาท)

หมวดรายจ่าย	ตั้งแต่ต้นปีงบประมาณ			ก.ค. - ก.ย.		
	2546	2547	% Δ	2546	2547	% Δ
เงินเดือนและค่าจ้าง	293.3	318.0	8.4	74.7	84.8	13.6
ค่าตอบแทน ใช้สอย และวัสดุ	67.6	67.0	-0.9	26.6	25.3	-4.8
ค่าครุภัณฑ์ ที่ดินและสิ่งก่อสร้าง	70.3	69.1	-1.7	27.3	28.5	4.2
เงินอุดหนุน	113.0	143.0	26.6	27.3	37.1	36.1
รายจ่ายอื่น	167.9	181.8	8.3	51.8	54.2	4.7
กองทุนและเงินทุนหมุนเวียน	59.3	62.5	5.4	0.2	0.5	171.3
งบกลาง	127.7	211.5	65.6	41.4	61.6	48.7
รวม	899.1	1,052.9	17.1	249.2	292.1	17.2
อัตราการเบิกจ่ายต่องบประมาณ (%)	89.9	90.5		24.9	25.1	

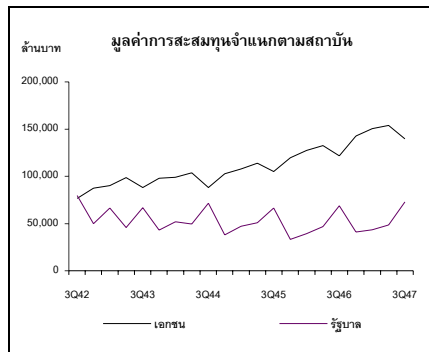
ที่มา : กระทรวงการคลัง

การลงทุนรวมขยายตัวร้อยละ 11.5
มาจากการขยายตัวสูงขึ้นของภาครัฐขณะที่ภาคเอกชนชะลอตัว

การสะสมทุนถาวรเบื้องต้นหรือการลงทุน

การลงทุนรวม ขยายตัวร้อยละ 11.5 ชะลอลงจากไตรมาสที่แล้วที่ขยายตัวร้อยละ 12.9

- การลงทุนภาคเอกชน ขยายตัวร้อยละ 14.6 ชะลอตัวลงจากไตรมาสที่แล้วที่ขยายตัวร้อยละ 16.1 เป็นผลมาจากการชะลอลงของการลงทุนด้านการก่อสร้างและการลงทุนด้านเครื่องจักรเครื่องมือ โดยส่วนหนึ่งเป็นผลกระทบมาจากการคว่ำสต็อกก่อสร้างที่มีแนวโน้มเพิ่มสูงขึ้น และผลจากการก่อสร้างอาคารโรงงานที่ลดลงอย่างต่อเนื่องติดต่อกันสามไตรมาสที่ผ่านมา ในขณะที่อาคารพาณิชย์ยังคงขยายตัวอย่างต่อเนื่อง
- การลงทุนภาครัฐ ขยายตัวร้อยละ 5.9 ปรับตัวดีขึ้นจากไตรมาสที่แล้วที่ขยายตัวร้อยละ 3.8 เป็นผลมาจากการลงทุนทางด้านการก่อสร้างที่ขยายตัวสูงขึ้นร้อยละ 5.2 เทียบกับที่ลดลงร้อยละ 1.9 ในไตรมาสที่แล้ว ในขณะที่การลงทุนด้านเครื่องจักรเครื่องมือชะลอลงโดยขยายตัวร้อยละ 7.5 ในไตรมาสนี้



อัตราการขยายตัวของการลงทุน

(ร้อยละ)

	2546	2546				2547		
		Q1	Q2	Q3	Q4	Q1	Q2	Q3
ก่อสร้าง	5.9	-1.9	1.9	8.5	16.7	14.1	7.8	8.9
ภาคเอกชน	17.8	16.0	14.9	19.8	20.3	19.1	17.8	13.9
ภาครัฐ	-3.5	-15.4	-8.3	1.5	12.2	8.8	-1.9	5.2
เครื่องจักร	15.6	13.9	13.4	12.9	21.1	17.6	15.7	13.5
ภาคเอกชน	17.4	19.1	16.9	14.2	19.1	18.0	15.5	14.9
ภาครัฐ	5.5	-19.9	-6.1	7.6	47.0	14.3	17.0	7.5
มูลค่าการลงทุนรวม	11.9	7.7	9.0	10.9	20.3	16.4	12.9	11.5
ภาคเอกชน	17.5	18.3	16.4	15.8	19.4	18.2	16.1	14.6
ภาครัฐ	-0.8	-16.6	-7.6	3.3	23.7	10.2	3.8	5.9

การก่อสร้างภาคเอกชน ขยายตัวร้อยละ 13.9 ชะลอตัวลงจากร้อยละ 17.8 ในไตรมาสที่แล้ว เป็นผลมาจากการก่อสร้างอาคารเพื่อที่อยู่อาศัยที่ขยายตัวร้อยละ 21.4 ชะลอลงจากไตรมาสที่แล้วที่ขยายตัวร้อยละ 24.0 เป็นผลมาจากราคาวัสดุก่อสร้างที่มีแนวโน้มเพิ่มสูงขึ้นโดยเฉพาะราคาเหล็ก ไม้และผลิตภัณฑ์ไม้ ประกอบกับช่วงนี้มีบ้านมือสองออกสู่ตลาดมากทำให้ผู้ประกอบการชะลอการสร้างบ้านใหม่รวมทั้งการก่อสร้างอาคารโรงงานที่ลดลงร้อยละ 14.9 ส่วนการก่อสร้างอาคารพาณิชย์ยังคงขยายตัวสูงถึงร้อยละ 32.4 โดยเฉพาะในเขตกรุงเทพมหานคร ซึ่งส่วนใหญ่เป็นอาคารขนาดใหญ่ที่เร่งก่อสร้างอย่างต่อเนื่อง

การก่อสร้างภาครัฐ ขยายตัวร้อยละ 5.2 เนื่องมาจากการก่อสร้างของรัฐบาลกลางและองค์กรปกครองส่วนท้องถิ่นขยายตัวร้อยละ 5.3 ซึ่งเป็นผลมาจากรายจ่ายลงทุนของงบกลางที่เพิ่มเติมในช่วงกลางปีงบประมาณ 2547 ที่เป็นเงินอุดหนุนให้แก่องค์กรปกครองส่วนท้องถิ่นเพื่อดำเนินการตามแผนยุทธศาสตร์การพัฒนาลำดับที่เพิ่มขึ้น และภาครัฐวิสาหกิจที่ขยายตัวร้อยละ 5.1 เป็นผลมาจากการเร่งการก่อสร้างโครงการบ้านเอื้ออาทรของการเคหะแห่งชาติและการก่อสร้างสนามบินสุวรรณภูมิให้เสร็จทันตามกำหนด

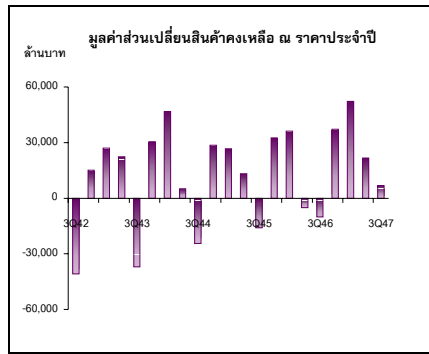
การลงทุนในเครื่องมือเครื่องจักรภาคเอกชน ขยายตัวร้อยละ 14.9 เป็นผลมาจากการลงทุนในหมวดยานพาหนะที่ขยายตัวร้อยละ 20.3 ชะลอตัวลงจากไตรมาสที่แล้วที่ขยายตัวร้อยละ 26.3 ส่วนการลงทุนในหมวดเครื่องจักรยังคงขยายตัวต่อเนื่องจากไตรมาสที่แล้วโดยขยายตัวร้อยละ 10.8 ในไตรมาสนี้ ซึ่งเป็นผลจากการลงทุนในอุตสาหกรรมกระดาษและการพิมพ์ อุตสาหกรรมอิเล็กทรอนิกส์ และอุตสาหกรรมผลิตภัณฑ์ยางและพลาสติกที่เพิ่มมากขึ้น ประกอบกับหมวดเครื่องใช้สำนักงานขยายตัวร้อยละ 12.4 เพิ่มสูงขึ้นตามภาวะการก่อสร้างอาคารสำนักงานที่ขยายตัวสูงติดต่อกันหลายไตรมาส

การลงทุนในเครื่องมือเครื่องจักรภาครัฐ ขยายตัวร้อยละ 7.5 ชะลอตัวลงจากไตรมาสที่แล้วที่ขยายตัวร้อยละ 17.0 เป็นผลมาจากการลงทุนของรัฐบาลกลางและองค์กรปกครองส่วนท้องถิ่นที่ชะลอตัวลงโดยไตรมาสนี้ขยายตัวร้อยละ 27.5 เทียบกับไตรมาสที่แล้วที่ขยายตัวร้อยละ 59.4 ในขณะที่ภาครัฐวิสาหกิจลดลงร้อยละ 0.2 เทียบกับขยายตัวร้อยละ 3.3 ในไตรมาสที่แล้ว

	อัตราการขยายตัวของการก่อสร้างภาคเอกชน (ร้อยละ)							
	2546	2546				2547		
		Q1	Q2	Q3	Q4	Q1	Q2	Q3
ที่อยู่อาศัย	20.8	21.3	17.2	23.8	21.0	26.5	24.0	21.4
โรงงาน	1.9	1.2	4.4	1.4	0.8	-2.6	-5.6	-14.9
อาคารพาณิชย์	30.7	25.4	26.5	37.9	32.6	23.3	25.5	32.4
อื่นๆ	19.2	13.0	13.2	19.2	31.7	15.4	15.1	8.3
รวม	17.8	16.0	14.9	19.8	20.3	19.1	17.8	13.9

การนำเข้าเครื่องปั้นดินเผา	ล้านบาท				
	2543	2544	2545	2546	2547
จำนวน (ล้าน)	8	2	-	2	-
มูลค่า (ล้านบาท)	45,455	15,868	-	12,222	-

ที่มา : บริษัท การบินไทย จำกัด (มหาชน)



ดุลการค้ากลับมาเกินดุลอีกครั้ง

ขณะที่การส่งออกยังคงขยายตัวอย่างต่อเนื่อง

มูลค่าการส่งออกและนำเข้าสินค้า

รายการ	2546	2546				2547		
		Q1	Q2	Q3	Q4	Q1	Q2	Q3
มูลค่า ณ ราคาประจำปี								
1. การส่งออก (พันล้านบาท)	3,233	770	791	813	859	860	942	1,020
อัตราเพิ่มร้อยละ	13.9	17.8	15.5	10.6	12.5	11.7	19.0	25.4
2. การนำเข้า (พันล้านบาท)	3,078	734	736	780	827	851	949	1,010
อัตราเพิ่มร้อยละ	13.2	17.4	10.9	9.9	14.9	16.0	28.9	29.4
3. ดุลการค้า (พันล้านบาท)	156	36	55	33	32	9	-7	10
มูลค่า ณ ราคาปีฐาน (2535)								
4. การส่งออก (พันล้านบาท)	1,837	436	450	465	486	463	480	508
อัตราเพิ่มร้อยละ	9.5	14.9	10.1	5.1	8.6	6.3	6.7	9.2
5. การนำเข้า (พันล้านบาท)	1,478	349	352	378	400	399	422	428
อัตราเพิ่มร้อยละ	9.7	14.2	3.8	4.6	17.1	14.3	19.8	13.3
6. อัตราแลกเปลี่ยน (บาทต่อดอลลาร์ สรอ.)	41.5	42.8	42.2	41.3	39.8	39.2	40.3	41.3

ที่มา: ธนาคารแห่งประเทศไทย

ดุลบัญชีเดินสะพัด

	2546	2546				2547		
		Q1	Q2	Q3	Q4	Q1	Q2	Q3
มูลค่า (พันล้านดอลลาร์)	7.8	2.4	1.2	1.8	2.4	2.1	0.6	1.4
มูลค่า (พันล้านบาท)	324.1	102.9	51.5	73.4	96.4	82.7	23.1	57.3
สัดส่วนต่อ GDP (ร้อยละ)	5.5	7.0	3.6	5.0	6.2	5.1	1.4	3.5

ที่มา: ธนาคารแห่งประเทศไทย

ส่วนเปลี่ยนแปลงสินค้าคงเหลือ

ส่วนเปลี่ยนแปลงสินค้าคงเหลือราคาประจำปีมีมูลค่า 6,851 ล้านบาท เป็นการสะสมสต็อกสินค้าอุตสาหกรรม อาทิ หมวดยอุตสาหกรรมวัสดุก่อสร้าง เช่น ปูนซีเมนต์ เนื่องจากภาวะธุรกิจก่อสร้างและอสังหาริมทรัพย์ขยายตัวอย่างต่อเนื่อง สำหรับเหล็กและผลิตภัณฑ์เหล็กกล้าสะสมสต็อกสินค้าเพื่อเตรียมสนองความต้องการใช้ในอุตสาหกรรมก่อสร้างที่ยังคงมีอย่างต่อเนื่อง จากการก่อสร้างโครงการใหญ่ ๆ ในประเทศ โดยเฉพาะภาครัฐ เช่น สนามบินสุวรรณภูมิ สำหรับหมวดยอุตสาหกรรมอิเล็กทรอนิกส์มีสต็อกเพิ่มขึ้น เนื่องจากความต้องการในตลาดโลกโดยเฉพาะแผงวงจรไฟฟ้าที่ส่งออกลดลง ในทางตรงกันข้ามสินค้าอุตสาหกรรมที่สต็อกลดลง ได้แก่ อุตสาหกรรมปิโตรเคมีซึ่งอยู่ในช่วงขาขึ้น เป็นผลจากความต้องการเม็ดพลาสติกทั้งโพลีเอทิลีนและโพรพิลีนเพิ่มขึ้นโดยเฉพาะจากประเทศจีน และอุตสาหกรรมน้ำตาลสต็อกลดลงเพราะอยู่ในช่วงปิดการหีบอ้อย จึงได้นำสินค้าในสต็อกส่งออกเป็นส่วนใหญ่

ด้านต่างประเทศ

การส่งออกสินค้าและบริการ

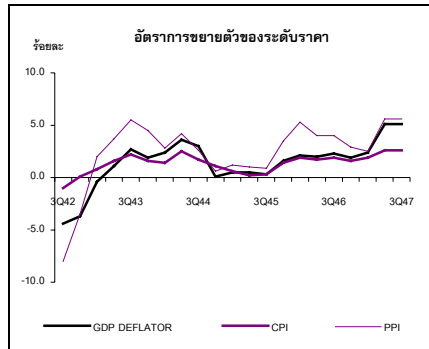
มูลค่าการส่งออกสินค้า มีมูลค่า 1,019,514 ล้านบาท สูงสุดเป็นประวัติการณ์ โดยขยายตัวในอัตราสูงถึงร้อยละ 25.4 เป็นผลจากการขยายตัวอย่างต่อเนื่องของตลาดส่งออกหลัก โดยเฉพาะสหภาพยุโรป กลุ่มอาเซียน และญี่ปุ่น ที่ขยายตัวสูงถึงร้อยละ 23.6 23.5 และ 19.4 ตามลำดับ รวมถึงการขยายตัวของตลาดส่งออกใหม่ (Non-Traditional Market) ในภูมิภาคแอฟริกา เอเชียใต้ และตะวันออกกลาง สินค้าส่งออกที่มีอัตราการขยายตัวสูงในไตรมาสนี้ได้แก่ ข้าว ผลิตภัณฑ์โลหะ เคมีภัณฑ์ น้ำมันดิบ และยานยนต์

รายรับทางด้านบริการ มีมูลค่า 173,070 ล้านบาท ขยายตัวร้อยละ 3.6 โดยรายได้จากการท่องเที่ยวในไตรมาสนี้เพิ่มขึ้นร้อยละ 16.3 และอัตราการเข้าพักโรงแรมสูงถึงร้อยละ 63.9 ตามการขยายตัวของจำนวนนักท่องเที่ยวโดยเฉพาะนักท่องเที่ยวจากภูมิภาคเอเชียตะวันออก

การนำเข้าสินค้าและบริการ

มูลค่าการนำเข้าสินค้า มีมูลค่า 1,009,610 ล้านบาท ขยายตัวในอัตราที่สูงถึงร้อยละ 29.4 สอดคล้องกับการขยายตัวของอุปสงค์ภายในประเทศและการผลิตเพื่อส่งออกในระบบห่วงโซ่อุปทาน โดยที่การนำเข้าสินค้าขั้นกลางและสินค้าทุนเพิ่มขึ้นร้อยละ 35.2 และ 24.2 ตามลำดับ ขณะที่การนำเข้าน้ำมันเพิ่มขึ้นร้อยละ 43.9 ชะลอลงจากไตรมาสที่ผ่านมาเนื่องจากราคาน้ำมันภายในประเทศสะท้อนต้นทุนที่แท้จริงมากขึ้น สินค้านำเข้าที่มีอัตราการขยายตัวสูงในไตรมาสนี้ ได้แก่ ชิ้นส่วนคอมพิวเตอร์ น้ำมัน ผลิตภัณฑ์โลหะ และแผงวงจรไฟฟ้า

ค่าใช้จ่ายในการซื้อบริการจากต่างประเทศ มีมูลค่า 112,821 ล้านบาท ขยายตัวร้อยละ 7.0 โดยรายจ่ายค่าขนส่งระหว่างประเทศเพิ่มขึ้นร้อยละ 16.5 ขณะที่รายจ่าย ค่าเช่าสิทธิและเครื่องหมายการค้าจากต่างประเทศเพิ่มขึ้นร้อยละ 33.8



ดุลบัญชีเดินสะพัดและอัตราแลกเปลี่ยนเงินตราต่างประเทศ

เสถียรภาพด้านต่างประเทศมีแนวโน้มดีขึ้นจากไตรมาสที่ผ่านมา โดยดุลการค้ากลับมาเกินดุลอีกครั้งด้วยมูลค่า 9,904 ล้านบาท แม้ว่าการนำเข้ายังคงขยายตัวในอัตราที่สูงกว่าการส่งออก ขณะที่ดุลบริการเกินดุล 60,249 ล้านบาท และดุลบัญชีเดินสะพัดยังคงเกินดุล 57,339 ล้านบาท ค่าเงินบาทในไตรมาสนี้อ่อนค่าลงร้อยละ 2.7 เมื่อเทียบกับไตรมาสที่ผ่านมา โดยมีอัตราแลกเปลี่ยนเฉลี่ยที่ 41.3 บาทต่อดอลลาร์สหรัฐ

ดัชนีราคาผลิตภัณฑ์มวลรวมในประเทศ

ดัชนีราคาผลิตภัณฑ์มวลรวมในประเทศในไตรมาสที่ 3/2547 เพิ่มขึ้นร้อยละ 5.0 ขณะที่ดัชนีราคาผู้บริโภคเพิ่มขึ้นร้อยละ 3.3 ดัชนีราคาผู้ผลิตเพิ่มขึ้นร้อยละ 6.5

ตารางที่ 1 ผลิตภัณฑ์มวลรวมในประเทศ (GDP) และผลิตภัณฑ์มวลรวมประชาชาติ (GNP)

หน่วย : พันล้านบาท

	2546p	2546p				2547p1			ม.ค.-ก.ย.	
		Q1	Q2	Q3	Q4	Q1	Q2	Q3	2546p	2547p1
GDP ราคาประจำปี (พณล้านบาท)	5,930.4	1,473.8	1,432.2	1,464.2	1,560.1	1,607.3	1,597.7	1,629.5	4,370.2	4,834.4
GDP ราคาปีฐาน 2531 (พณล้านบาท)	3,460.0	865.6	831.7	843.5	919.3	923.6	885.2	894.4	2,540.7	2,703.1
อัตราเพิ่ม GDP ราคาปีฐาน (ร้อยละ) (เทียบกับระยะเดียวกันปีที่แล้ว)	6.9	6.6	6.3	6.8	7.7	6.7	6.4	6.0	6.6	6.4
GNP ราคาประจำปี (พณล้านบาท)	5,819.3	1,458.4	1,394.8	1,435.0	1,531.1	1,593.8	1,551.4	1,594.5	4,288.3	4,739.6
GNP ราคาปีฐาน 2531 (พณล้านบาท)	3,414.4	861.2	815.5	830.9	906.8	920.5	864.4	879.4	2,507.6	2,664.3
อัตราเพิ่ม GNP ราคาปีฐาน (ร้อยละ)	6.5	7.3	6.6	5.9	6.1	6.9	6.0	5.8	6.6	6.2

P = ค่ารายไตรมาสที่มีค่าปีเป็นค่าเบื้องต้น

p1 = ค่ารายไตรมาสที่ยังไม่มีผลการประมวลค่ารายปี

ตารางที่ 2 อัตราการขยายตัวที่แท้จริง (real term) ของ GDP ด้านการผลิตเทียบกับระยะเดียวกันของปีที่แล้ว

หน่วย : ร้อยละ

	2546p	2546p				2547p1			ม.ค.-ก.ย.	
		Q1	Q2	Q3	Q4	Q1	Q2	Q3	2546p	2547p1
ภาคเกษตร	8.7	10.1	9.9	9.2	6.5	-2.0	-5.8	-2.7	9.8	-3.4
การเกษตร การล่าสัตว์และการป่าไม้	9.7	10.7	11.2	10.6	7.2	-4.7	-5.6	-1.6	10.9	-4.1
การประมง	3.3	6.3	2.6	2.2	2.2	13.8	-7.3	-7.9	3.8	0.5
ภาคนอกการเกษตร	6.7	6.2	6.0	6.6	7.8	7.7	7.7	6.8	6.3	7.4
การเหมืองแร่และย่อยหิน	6.8	7.5	5.1	4.8	10.0	5.9	5.9	3.9	5.8	5.2
การอุตสาหกรรม	10.4	10.2	11.2	9.3	10.8	10.2	7.3	7.9	10.2	8.5
การไฟฟ้า ประปาและแก๊ส	4.6	4.3	7.0	4.4	2.8	3.7	5.4	8.1	5.2	5.8
การก่อสร้าง	3.3	-5.5	0.1	6.4	13.3	14.3	7.3	8.2	0.8	9.6
การค้าส่งค้าปลีก ขนส่งพาหนะ และของใช้	3.5	3.5	3.9	3.3	3.4	3.5	2.7	2.8	3.6	3.0
โรงแรมและภัตตาคาร	-3.7	-2.5	-13.1	-1.3	1.0	1.8	28.4	15.8	-5.5	14.4
การขนส่ง คมนาคมและคลังสินค้า	3.7	6.0	0.6	4.3	4.0	5.9	10.4	8.3	3.7	8.2
การเงินและการธนาคาร	16.2	14.3	15.0	15.2	20.2	12.9	16.7	11.6	14.9	13.7
การค้าอสังหาริมทรัพย์ ธุรกิจให้เช่า และอื่นๆ	5.1	4.9	4.7	4.5	6.4	5.9	7.8	8.6	4.7	7.5
การบริหารราชการแผ่นดิน	3.8	-0.3	1.1	8.6	6.2	4.1	1.8	-3.3	3.0	0.8
การศึกษา	1.9	2.6	3.5	0.9	0.6	3.1	4.5	-0.1	2.3	2.5
การบริการสุขภาพและสังคมสงเคราะห์	-3.3	-7.4	-6.8	0.0	0.8	6.4	6.5	-1.9	-4.6	3.4
การบริการชุมชน สังคมและส่วนบุคคล	11.2	5.6	4.7	12.1	21.8	23.7	15.4	10.4	7.5	16.3
บริการคนรับใช้	2.9	0.3	3.2	4.5	4.0	3.3	4.1	3.7	2.6	3.7
ผลิตภัณฑ์มวลรวมในประเทศ (GDP)	6.9	6.6	6.3	6.8	7.7	6.7	6.4	6.0	6.6	6.4

ตารางที่ 3 อัตราการขยายตัวที่แท้จริง (real term) ของการใช้จ่ายผลิตภัณฑ์ในประเทศเทียบกับระยะเดียวกันของปีที่แล้ว

หน่วย : ร้อยละ

	2546p	2546p				2547p1			ม.ค.-ก.ย.	
		Q1	Q2	Q3	Q4	Q1	Q2	Q3	2546p	2547p1
การใช้จ่ายของครัวเรือน	6.4	6.7	5.9	5.6	7.5	6.2	5.7	5.5	6.1	5.8
การใช้จ่ายของรัฐบาล	2.0	-8.1	4.6	4.2	7.9	7.0	4.9	0.1	0.3	3.7
การลงทุน	12.6	10.3	2.3	14.2	23.4	23.7	23.7	18.1	8.8	21.9
การลงทุนสินทรัพย์ถาวร	11.9	7.7	9.0	10.9	20.3	16.7	12.9	11.5	9.3	13.6
เอกชน	17.5	18.3	16.4	15.8	19.4	18.6	16.1	14.6	16.8	16.5
สาธารณะ	-0.8	-16.6	-7.6	3.3	23.7	10.3	3.8	5.9	-5.8	6.4
ส่วนเปลี่ยนสินค้าคงเหลือ	24.8	32.2	-144.8	31.9	44.6	72.5	554.3	135.0	-7.7	373.7
การส่งออกสินค้าและบริการ	7.0	12.6	4.7	4.2	7.1	6.2	11.8	8.1	7.0	8.7
สินค้า	9.5	14.9	10.1	5.1	8.6	6.3	6.7	9.2	9.8	7.4
บริการ	-2.9	4.1	-19.5	0.2	1.4	5.8	43.3	3.0	-4.5	14.6
การนำเข้าสินค้าและบริการ	7.7	12.6	1.5	3.8	13.4	13.5	20.1	12.0	5.7	15.1
สินค้า	9.7	14.2	3.8	4.6	17.1	14.3	19.8	13.3	7.2	15.8
บริการ	-3.0	4.5	-10.6	-0.5	-4.8	9.5	21.8	4.5	-2.4	11.6
การใช้จ่ายผลิตภัณฑ์ในประเทศ	7.1	6.9	6.5	7.2	7.7	6.6	6.2	6.0	6.9	6.3

ตารางที่ 4 การส่งออก นำเข้าและดุลบัญชีเดินสะพัด (ราคาประจำปี)

หน่วย : พันล้านบาท

	2546p	2546p				2547p1			ม.ค.-ก.ย.	
		Q1	Q2	Q3	Q4	Q1	Q2	Q3	2546p	2547p1
มูลค่าการส่งออกสินค้าและบริการ	3,887	946	913	980	1,047	1,050	1,119	1,193	2,839	3,361
อัตราเพิ่ม (ร้อยละ)	11.1	15.4	9.6	9.0	10.6	11.0	22.5	21.7	11.2	18.4
มูลค่าการนำเข้าสินค้าและบริการ	3,485	836	832	886	932	965	1,068	1,122	2,554	3,155
อัตราเพิ่ม (ร้อยละ)	11.2	15.9	8.0	8.8	12.5	15.4	28.3	26.7	10.7	23.5
ดุลการค้าและบริการ	401	110.2	81.1	94.3	115.7	85.4	50.9	70.2	285.6	206.4
สัดส่วนต่อ GDP (ร้อยละ)	6.8	7.5	5.7	6.4	7.4	5.3	3.2	4.3	6.5	4.3
รายได้บัญชีการเคลื่อนย้ายต่างประเทศ	-111	-15	-37	-29	-29	-13	-46	-35	-82	-95
เงินโอนสุทธิ	34	8	8	8	10	11	19	22	24	51
ดุลบัญชีเดินสะพัด	324	102.9	51.5	73.4	96.4	82.7	23.1	57.3	227.7	163.1
สัดส่วนต่อ GDP (ร้อยละ)	5.5	7.0	3.6	5.0	6.2	5.1	1.4	3.5	5.2	3.4

ตารางที่ 5 อัตราการขยายตัวดัชนีราคาผลิตภัณฑ์มวลรวมในประเทศ ดัชนีราคาผู้บริโภค และดัชนีราคาผู้ผลิตเทียบกับระยะเดียวกันของปีที่แล้ว

หน่วย : ร้อยละ

	2546p	2546p				2547p1			ม.ค.-ก.ย.	
		Q1	Q2	Q3	Q4	Q1	Q2	Q3	2546p	2547p1
ดัชนีราคาผลิตภัณฑ์มวลรวมในประเทศ	1.9	2.2	1.6	2.1	1.6	2.2	4.8	5.0	2.0	4.0
ดัชนีราคาผู้บริโภค	1.8	1.9	1.7	1.9	1.6	1.9	2.6	3.3	1.8	2.6
ดัชนีราคาผู้ผลิต	4.0	5.3	4.0	4.0	2.9	2.5	5.6	6.5	4.4	4.9

ตารางที่ 6 แหล่งที่มาของอัตราการขยายตัวผลิตภัณฑ์มวลรวมราคาคงที่ (ปีฐาน 2531)

หน่วย : ร้อยละ

	2546p	2546p				2547p1			ม.ค.-ก.ย.	
		Q1	Q2	Q3	Q4	Q1	Q2	Q3	2546p	2547p1
ด้านอุปสงค์ (การใช้จ่าย)	7.1	6.8	6.5	7.3	7.7	6.5	6.2	6.1	6.9	6.3
อุปสงค์ภายในประเทศ	6.1	4.3	5.7	6.0	8.2	7.0	6.5	5.6	5.3	6.4
การใช้จ่ายของครัวเรือน	3.5	3.6	3.4	3.2	4.0	3.3	3.2	3.0	3.4	3.2
การใช้จ่ายของรัฐบาล	0.2	-0.7	0.4	0.4	0.6	0.5	0.4	0.0	0.0	0.3
การลงทุนสินทรัพย์ถาวร	2.4	1.5	1.9	2.4	3.6	3.2	2.8	2.6	1.9	2.9
การส่งออกสุทธิ (อุปสงค์ภายนอก)	0.7	1.8	2.2	0.8	-1.8	-2.6	-2.5	-0.9	1.6	-2.0
การส่งออกสินค้าและบริการ	4.5	7.5	3.0	2.9	4.7	3.9	7.5	5.4	4.5	5.6
การนำเข้าสินค้าและบริการ	3.8	5.7	0.8	2.0	6.4	6.5	9.9	6.3	2.9	7.5
ส่วนเปลี่ยนแปลงสินค้าคงเหลือ	0.3	0.7	-1.4	0.5	1.2	2.0	2.2	1.3	0.0	1.9
ด้านอุปทานในประเทศ (การผลิต)	6.9	6.6	6.3	6.8	7.7	6.7	6.4	6.0	6.6	6.4
เกษตร	0.9	1.0	0.9	0.7	0.8	-0.2	-0.5	-0.2	0.9	-0.3
อุตสาหกรรม	3.8	3.7	4.1	3.5	4.0	3.8	2.8	3.0	3.8	3.2
ก่อสร้าง	0.1	-0.1	0.0	0.2	0.2	0.3	0.2	0.3	0.0	0.2
บริการและอื่น ๆ	2.1	2.0	1.3	2.4	2.7	2.8	4.0	3.0	1.9	3.2

หมายเหตุ ผลรวมด้านอุปสงค์เทียบกับด้านอุปทานไม่เท่ากันเนื่องจากค่าสถิติผิดพลาด

ตารางที่ 7 อัตราการขยายตัวผลิตภัณฑ์มวลรวมในประเทศด้านการผลิตและการใช้จ่าย ราคาคงที่ (ปีฐาน 2531)

เทียบกับไตรมาสที่แล้ว ปรับด้วยดัชนีฤดูกาล

หน่วย : ร้อยละ

	2546p	2546p				2547p1			ม.ค.-ก.ย.	
		Q1	Q2	Q3	Q4	Q1	Q2	Q3	2546p	2547p1
ด้านอุปสงค์ (การใช้จ่าย)										
การใช้จ่ายของครัวเรือน	6.5	1.5	2.6	0.4	2.7	0.2	1.8	0.7	6.2	5.6
การใช้จ่ายของรัฐบาล	1.6	3.7	3.2	0.8	1.6	1.5	0.6	-4.0	-0.9	3.8
การลงทุนสินทรัพย์ถาวร	11.8	4.5	3.1	5.0	5.7	1.8	0.0	4.0	9.2	13.6
ด้านอุปทานในประเทศ (การผลิต)										
เกษตร	8.9	8.5	1.6	0.2	-3.6	-0.1	-2.5	3.7	9.7	-3.5
อุตสาหกรรม	10.4	2.5	3.0	1.4	3.5	1.9	0.4	1.9	10.3	8.5
ก่อสร้าง	3.4	-0.3	5.2	2.4	5.4	0.8	-1.4	3.5	0.2	9.9
บริการและอื่น ๆ	4.1	0.4	-0.2	3.2	1.9	0.7	2.2	1.0	3.7	6.6
ผลิตภัณฑ์มวลรวมในประเทศ	6.9	2.0	1.3	2.2	2.1	1.1	1.0	1.7	6.6	6.3