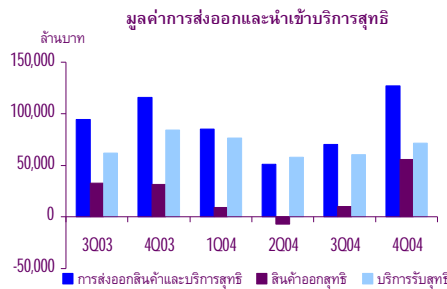


# ผลิตภัณฑ์มวลรวมในประเทศ ไตรมาสที่ 4/2547

## GROSS DOMESTIC PRODUCT: Q4/2004

### GDP QUARTERLY REPORT



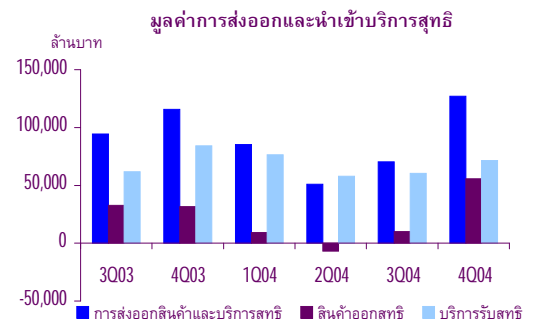
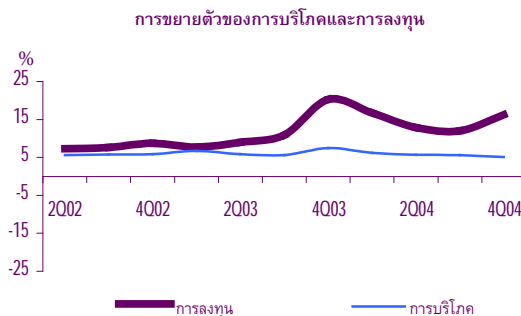
#### HIGHLIGHT OF Q4

อัตราการขยายตัวของ GDP รายสาขา						
	2003P	2004E	1Q04	2Q04	3Q04	4Q04
Agriculture	8.7	-4.4	-2.0	-5.8	-5.2	-4.9
Non-agriculture	6.7	7.2	7.7	7.7	7.1	6.4
GDP	6.9	6.1	6.7	6.4	6.1	5.1

ผลิตภัณฑ์มวลรวมในประเทศ ชะลอตัวร้อยละ 5.1 เนื่องจากภาวะภัยแล้ง โรคไข้หวัดนกและความผันผวนของราคาน้ำมัน

- เศรษฐกิจไตรมาสสุดท้ายของปี 2547 ชะลอตัวร้อยละ 5.1 ส่งผลให้ทั้งปี 2547 ขยายตัวร้อยละ 6.1 เทียบกับร้อยละ 6.9 ในปีที่แล้ว เป็นผลมาจากภาวะภัยแล้ง การระบาดของโรคไข้หวัดนกรอบสอง และราคาน้ำมันที่ยังคงปรับตัวสูงขึ้นต่อเนื่อง
- การผลิตภาคเกษตรลดลงต่อเนื่องเป็นไตรมาสที่สี่ โดยไตรมาสนี้ลดลงร้อยละ 4.9 ส่งผลให้ทั้งปี 2547 ลดลงร้อยละ 4.4 เนื่องจากภาวะภัยแล้ง ฝนทิ้งช่วงและฝนหมดเร็วทำให้ผลผลิตพืชผลสำคัญลดลง โดยหมวดพืชผลลดลงร้อยละ 6.9 และการระบาดของโรคไข้หวัดนกรอบสองที่ยังคงส่งผลให้หมวดปศุสัตว์ลดลงร้อยละ 9.8

ภาคนอกเกษตรขยายตัวร้อยละ 6.4 น้อยกว่าร้อยละ 7.1 ในไตรมาสที่แล้ว การผลิตสำคัญที่ชะลอตัว คือ อุตสาหกรรม ขนส่งและคมนาคม และโรงแรมและภัตตาคาร ในขณะที่การก่อสร้าง และตัวกลางทางการเงิน ขยายตัวเพิ่มขึ้น



อุปสงค์รวมชะลอตัวจากการบริโภคภาคครัวเรือนที่ขยายตัวเพียงร้อยละ 5.1 ส่วนการส่งออก การใช้จ่ายรัฐบาลและการลงทุนขยายตัวสูงขึ้น

- การบริโภคภาคครัวเรือน ชะลอตัวร้อยละ 5.1 และทั้งปีขยายตัวร้อยละ 5.6 ต่ำกว่าร้อยละ 6.4 ในปีที่แล้ว แม้ว่าจะมีปัจจัยสนับสนุนจากรายได้ภาคเกษตรที่ยังคงขยายตัวต่อเนื่องและอัตราดอกเบี้ยที่ทรงตัวในระดับต่ำ แต่ราคาน้ำมันที่ปรับตัวสูงขึ้นต่อเนื่อง การระบาดของโรคไข้หวัดนก ประกอบกับการเฉลิมฉลองในช่วงเทศกาลปีใหม่และการท่องเที่ยวที่มีไม่มากนัก ส่งผลให้การใช้จ่ายของครัวเรือนหมวดอาหาร สินค้าคงทนและไม่คงทนชะลอลง
- การลงทุนเพิ่มขึ้นร้อยละ 16.2 โดยภาคเอกชนเพิ่มขึ้นร้อยละ 12.7 และภาครัฐเพิ่มขึ้นร้อยละ 28.2 เป็นผลจากการลงทุนด้านการก่อสร้างของรัฐวิสาหกิจโดยเฉพาะการเร่งก่อสร้างสนามบินสุวรรณภูมิ การก่อสร้างของไฟฟ้าฝ่ายผลิตและการก่อสร้างบ้านเอื้ออาทร
- ภาคต่างประเทศขยายตัว โดยการส่งออกสุทธิเพิ่มขึ้นร้อยละ 10.3 จากการส่งออกสินค้าและบริการที่ขยายตัวร้อยละ 5.1 ในขณะที่การนำเข้าสินค้าและบริการขยายตัวต่ำกว่าเพียงร้อยละ 3.6 สินค้าส่งออกในไตรมาสนี้มีมูลค่า 1.05 ล้านล้านบาท โดยเพิ่มขึ้นในระดับสูงต่อเนื่องในอัตราร้อยละ 21.9

## ข้อชี้แจง

### การประมวลผลสถิติผลิตภัณฑ์มวลรวมในประเทศไตรมาสที่ 4/2547

สำนักงานคณะกรรมการพัฒนาการเศรษฐกิจและสังคมแห่งชาติ ได้ประมวลผลสถิติผลิตภัณฑ์มวลรวมในประเทศประจำไตรมาส 4/2547 โดยใช้ข้อมูลที่ได้รับล่าสุดจากแหล่งข้อมูลต่าง ๆ ไตรมาสนี้ได้มีการปรับปรุงข้อมูลย้อนหลังถึงไตรมาส 3/2547 เพื่อให้สอดคล้องกับรายงานล่าสุดของแหล่งข้อมูล การปรับปรุงที่สำคัญ ๆ ได้แก่

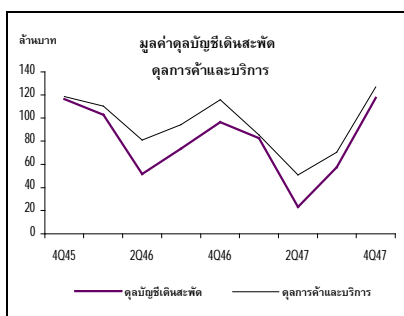
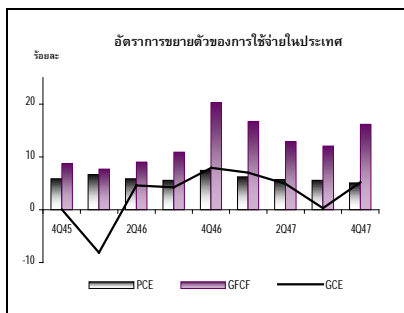
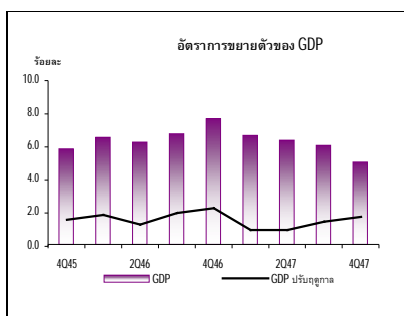
1. ปรับปรุงข้อมูลดัชนีผลผลิตอุตสาหกรรม ตามรายงานล่าสุดของธนาคารแห่งประเทศไทย
2. ปรับปรุงข้อมูลพื้นที่และผลผลิตการเกษตร โดยใช้ข้อมูลพยากรณ์ ณ รอบเดือนธันวาคม 2547 ของกระทรวงเกษตรและสหกรณ์
3. ปรับปรุงจำนวนนักท่องเที่ยวต่างประเทศ ตามรายงานของการท่องเที่ยวแห่งประเทศไทย
4. ปรับปรุงรายการบริการนำเข้าและส่งออก ตามดุลการชำระเงินของธนาคารแห่งประเทศไทย

สำนักงานฯ ขอขอบคุณหน่วยงานทั้งภาครัฐและเอกชนที่ให้การสนับสนุน และแจ้งข้อมูลเพื่อใช้ในการประมวลผลผลิตภัณฑ์มวลรวมในประเทศรายไตรมาสให้รวดเร็วและถูกต้องแม่นยำมากขึ้น และหวังว่าคงจะได้รับความร่วมมือในการพัฒนาข้อมูลดังกล่าวนี้ให้มีคุณภาพดียิ่งขึ้นในอนาคตต่อไป

สำนักงานคณะกรรมการพัฒนาการเศรษฐกิจและสังคมแห่งชาติ

# ผลิตภัณฑ์มวลรวมในประเทศ ไตรมาสที่ 4/2547

**ผลิตภัณฑ์มวลรวมในประเทศ (GDP)**  
**ไตรมาสที่ 4/2547 ขยายตัวร้อยละ 51**  
**การบริโภคภาคเอกชนชะลอตัว ในขณะที่**  
**การอุปโภคของรัฐบาล การลงทุน และ**  
**อุปสงค์ภายนอกประเทศสุทธิขยายตัวสูง**



**ภาพรวม: GDP ขยายตัวร้อยละ 5.1ชะลอลงเมื่อเทียบกับ 3 ไตรมาสที่ผ่านมา เนื่องจากภาวะภัยแล้ง โรคไข้หวัดนก รอบสอง และราคาน้ำมันที่ปรับตัวสูงขึ้นต่อเนื่อง**  
**ทั้งปีขยายตัวร้อยละ 6.1**

เศรษฐกิจในไตรมาสสุดท้ายของปี 2547 ชะลอตัวร้อยละ 51 และเมื่อรวมทั้งปี 2547 ขยายตัวร้อยละ 61 น้อยกว่าร้อยละ 69 ในปีที่แล้ว ปัจจัยสำคัญมาจากอุปสงค์ภายในประเทศโดยเฉพาะการบริโภคภาคเอกชนที่ชะลอตัวร้อยละ 51 จากผลกระทบของราคาน้ำมันที่ปรับตัวสูงขึ้นต่อเนื่อง การระบาดรอบสองของโรคไข้หวัดนก รอบสอง และภาวะภัยแล้ง ในขณะที่การใช้จ่ายรัฐบาล และการลงทุนขยายตัวร้อยละ 52 และ 162 ตามลำดับ ส่วนอุปสงค์ภายนอกประเทศสุทธิขยายตัวร้อยละ 103 ภายหลังจากการลดลงอย่างต่อเนื่องตั้งแต่ไตรมาสที่ 4/2546 เนื่องจากการส่งออกสินค้าขยายตัวร้อยละ 59 รายการสินค้าที่สำคัญ เช่น ยานพาหนะและชิ้นส่วน เครื่องใช้ไฟฟ้า และผลิตภัณฑ์พลาสติก ในขณะที่การนำเข้าสินค้าขยายตัวเพียงร้อยละ 23 โดยเฉพาะการนำเข้าสินค้าทุนชะลอลงมากในไตรมาสนี้ เช่น เครื่องจักรไฟฟ้า แผงวงจรไฟฟ้าและชิ้นส่วนคอมพิวเตอร์ สำหรับการบริการสุทธิลดลงร้อยละ 11.6

ภาวะการผลิตโดยรวมขยายตัวร้อยละ 51 ภาคเกษตรลดลงร้อยละ 49 เนื่องจากผลกระทบจากภาวะภัยแล้งและฝนทิ้งช่วง ทำให้ผลผลิตในปลายฤดูการเก็บเกี่ยวได้รับความเสียหาย พืชสำคัญลดลง เช่น ข้าว อ้อย มันสำปะหลัง ประกอบกับการระบาดของโรคไข้หวัดนก รอบสองที่ยังส่งผลกระทบต่อเนื้อ ส่วนภาคนอกเกษตรขยายตัวร้อยละ 64 น้อยกว่าร้อยละ 71 ในไตรมาสที่แล้ว เนื่องจากการชะลอตัวของ สาขาอุตสาหกรรม เช่น โรงงานและภัตตาคาร ในขณะที่สาขาก่อสร้างและสาขาตัวกลางทางการเงินขยายตัวสูง

**GDP ที่ปรับค่าดัชนีฤดูกาล ขยายตัวร้อยละ 1.8 สูงกว่าร้อยละ 1.5 ในไตรมาสที่แล้ว**

ผลิตภัณฑ์มวลรวมในประเทศ (GDP)	ร้อยละ					
	2546	2547	2547			
			Q1	Q2	Q3	Q4
ภาคเกษตร	87	-44	-20	-58	-52	-49
ภาคนอกเกษตร	67	7.2	7.7	7.7	7.1	64
GDP	69	61	67	64	61	51
GDP ปรับฤดูกาล	69	61	1.0	1.0	1.5	1.8

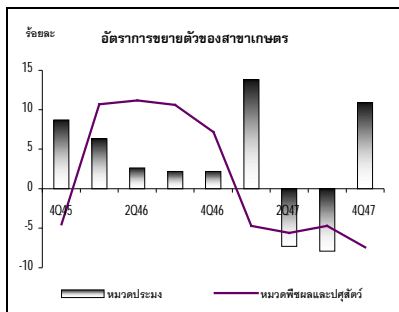
ผลิตภัณฑ์มวลรวมในประเทศ ณ ราคาประจำปีมีมูลค่า 1,738.4 พันล้านบาท เมื่อหักค่าตอบแทนจากปัจจัยการผลิตสุทธิจ่ายไปต่างประเทศ 336 พันล้านบาท คงเหลือเป็นผลิตภัณฑ์มวลรวมประชาชาติ (Gross National Product: GNP) เท่ากับ 1,704.8 พันล้านบาท มูลค่าที่แท้จริงเพิ่มขึ้นร้อยละ 49

**ดุลการค้าและบริการ** ณ ราคาประจำปีเกินดุล 126.9 พันล้านบาท และเมื่อรวมกับรายได้สุทธิจากปัจจัยการผลิตและเงินโอนสุทธิจากต่างประเทศ ซึ่งขาดดุล 92 พันล้านบาท ทำให้ดุลบัญชีเดินสะพัดเกินดุล 117.7 พันล้านบาท หรือร้อยละ 68 ของ GDP เทียบกับร้อยละ 35 ในไตรมาสที่แล้ว

**ดัชนีราคาผลิตภัณฑ์มวลรวมในประเทศ** เพิ่มขึ้นร้อยละ 61 สูงกว่าร้อยละ 51 ในไตรมาสที่แล้ว ดัชนีราคาผู้ผลิตเพิ่มขึ้นร้อยละ 105 ในขณะที่ดัชนีราคาผู้บริโภคเพิ่มขึ้นร้อยละ 31

**การผลิตรวมชะลอลงร้อยละ 51  
เป็นการชะลอลงในภาคเกษตร  
ในขณะที่ภาคเกษตรลดลง**

**พืชผลและปศุสัตว์ หดตัวลง  
ประมงขยายตัวสูง**



**อุตสาหกรรมเบา และอุตสาหกรรมทุน  
และเทคโนโลยี ชะลอตัวลง  
อุตสาหกรรมวัตถุดิบขยายตัวสูงขึ้น**

**ด้านการผลิต**

การผลิตโดยรวมขยายตัวร้อยละ 51 ชะลอลงจากร้อยละ 61 ในไตรมาสที่แล้ว โดยภาคเกษตรชะลอตัวลงจาก สาขาอุตสาหกรรม ไฟฟ้า ประปาและโรงแยกก๊าซ คมนาคม และขนส่ง และโรงแรมและภัตตาคาร แม้ว่าสาขาก่อสร้าง และสาขาตัวกลางทางการเงิน ยังคงขยายตัวสูงขึ้น สำหรับการผลิตภาคเกษตรยังคงหดตัวลงต่อเนื่องจากผลกระทบของภาวะภัยแล้ง

**สาขาเกษตร**

การผลิตรวมลดลงต่อเนื่องร้อยละ 49 จากภาวะภัยแล้ง โดยหอมวดพืชผล และหอมวดปศุสัตว์หดตัวร้อยละ 69 และ 98 ตามลำดับ ในขณะที่หอมวดประมงขยายตัวร้อยละ 109 จากการส่งออกกุ้งที่ดีขึ้น

- **หอมวดพืชผล** หดตัวร้อยละ 69 เนื่องจากปริมาณน้ำฝนในปีที่ผ่านมาปริมาณน้อยกว่าปกติจนเกิดภาวะภัยแล้ง ฝนทิ้งช่วงและฝนหมดเร็ว ส่งผลกระทบต่อผลผลิตพืชหลายชนิด เช่น ข้าวเปลือกนาปี ที่อยู่ในช่วงตั้งท้องและเริ่มเก็บเกี่ยว ได้รับความเสียหาย มั่นสำปะหลังได้รับความเสียหายมากในภาคตะวันออกเฉียงเหนือ ผลผลิตอ้อย ซึ่งเริ่มเก็บเกี่ยวในฤดูใหม่ ได้รับผลกระทบเช่นกัน แม้ว่าพืชบางชนิด เช่น ข้าวนาปรัง ข้าวโพดเลี้ยงสัตว์ และยางพารา ยังคงมีผลผลิตเพิ่มขึ้น แต่การผลิตโดยรวมของหอมวยังคงหดตัว
- **หอมวดปศุสัตว์** หดตัวร้อยละ 98 เป็นผลจากการระบาดของโรคไข้หวัดนกที่ยังคงส่งผลกระทบต่อเนื้อ โดยปริมาณผลผลิตไก่และไข่ไก่ยังคงลดลงเมื่อเทียบกับไตรมาสเดียวกันของปีที่แล้ว อย่างไรก็ตามการลดลงเริ่มชะลอตัว
- **หอมวดประมง** ขยายตัวร้อยละ 109 เนื่องจากการส่งออกกุ้งขยายตัวเพิ่มขึ้นจากความชัดเจนที่คาดว่าประเทศไทยจะถูกสหรัฐอเมริกาเรียกเก็บภาษีตอบโต้การทุ่มตลาด (Anti-Dumping Duty: AD) อัตราสุดท้ายในวันที่ 20 ธันวาคม 2547 ไม่สูงนักเมื่อเทียบกับประเทศคู่แข่งอื่น ๆ
- **ระดับราคาสินค้าเกษตร** สูงขึ้นร้อยละ 146 เป็นผลจากพืชผลเกษตรหลัก มีผลผลิตออกสู่ตลาดน้อย ทำให้ราคาผลผลิตสูงขึ้นตามความต้องการของตลาด เช่น ข้าว ยางพารา อ้อย ในขณะที่ราคาปศุสัตว์สูงขึ้นในส่วนของสุกรและไข่ไก่ เนื่องจากเริ่มมีข่าวการระบาดของไข้หวัดนกรอบใหม่และมีผู้เสียชีวิต ทำให้ประชาชนเริ่มหันกลับไปที่บริโภคสุกรทดแทนการบริโภคไก่ และราคาไข่ไก่สูงจากผลผลิตที่ออกสู่ตลาดน้อย

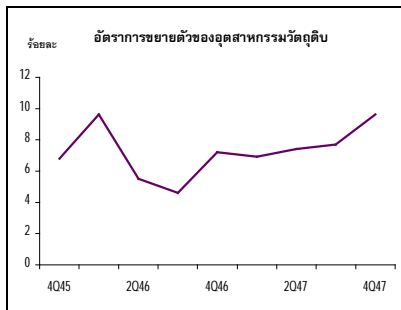
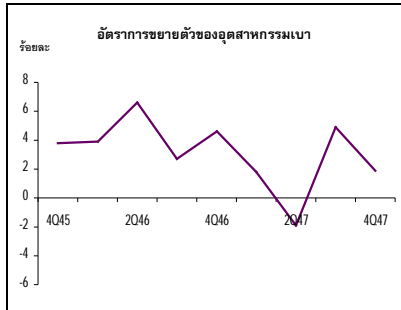
**สาขาอุตสาหกรรม**

การผลิตสาขาอุตสาหกรรมขยายตัวร้อยละ 74 เทียบกับร้อยละ 84 ในไตรมาสที่แล้ว เนื่องจากอุตสาหกรรมเบา และอุตสาหกรรมสินค้าทุนและเทคโนโลยีชะลอตัว โดยอุตสาหกรรมสำคัญในกลุ่มที่มีการผลิตลดลงได้แก่ อุตสาหกรรมอาหารและเครื่องดื่ม อุตสาหกรรมเครื่องจักรและอุปกรณ์ไฟฟ้า ในขณะที่อุตสาหกรรมวัตถุดิบขยายตัวสูงขึ้น โดยอุตสาหกรรมสำคัญในกลุ่ม ที่มีการผลิตสูงขึ้นคือ โรงกลั่นน้ำมัน อุตสาหกรรมที่เกี่ยวข้องกับการก่อสร้าง เช่น ปูนซีเมนต์ และเหล็ก

อัตราการขยายตัวสาขาอุตสาหกรรม

(ร้อยละ)

	2546	2547	2547			
			Q1	Q2	Q3	Q4
อุตสาหกรรมเบา	44	1.6	1.8	-1.9	49	1.9
อุตสาหกรรมวัสดุก่อสร้าง	66	7.9	69	7.4	7.7	9.6
อุตสาหกรรมสินค้าทุนและเทคโนโลยี	197	155	233	171	121	11.0
อุตสาหกรรมรวม	104	83	102	7.3	84	7.4



**อุตสาหกรรมเบา** ชะลอลงร้อยละ 1.9 เป็นผลจากอุตสาหกรรมอาหารและเครื่องใช้ที่มีการผลิตลดลง โดยการผลิตของอุตสาหกรรมที่สำคัญในกลุ่มนี้ประกอบด้วย

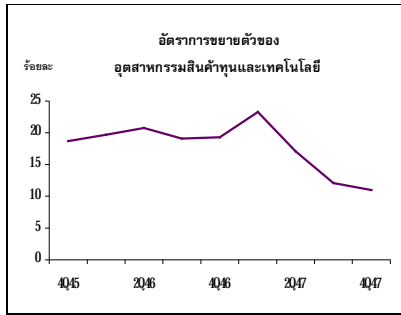
- **อาหารและเครื่องดื่ม** ลดลงร้อยละ 0.9 เนื่องจากการผลิตเบียร์ลดลงถึงร้อยละ 151 สาเหตุจากในไตรมาสที่แล้วมีการผลิตเป็นสินค้าคงคลังสูงเพื่อสำรองไว้ใช้ใน ช่วงปลายปี แต่ยอดขายไม่เติบโตตามเป้าหมาย จึงได้ลดการผลิตลง นอกจากนี้ ผลผลิตของโรงสีข้าวลดลงตามปริมาณข้าวเปลือกที่เก็บเกี่ยวได้ลดลงจากภาวะภัยแล้ง
- **ยาสูบ** ขยายตัวสูงถึงร้อยละ 136 เนื่องจากการสะสมสินค้าคงคลังเพิ่มขึ้นของตัวแทนจำหน่ายจากการปรับขึ้นภาษีสรรพสามิตบุหรี่
- **ไม้และผลิตภัณฑ์จากไม้** ขยายตัวสูงร้อยละ 138 ตามภาวะการก่อสร้างที่มีการขยายตัวสูง

**อุตสาหกรรมวัสดุก่อสร้าง** ขยายตัวสูงขึ้นร้อยละ 9.6 จากร้อยละ 7.7 ในไตรมาสที่แล้ว โดยอุตสาหกรรมสำคัญที่ขยายตัวได้ดีคือ

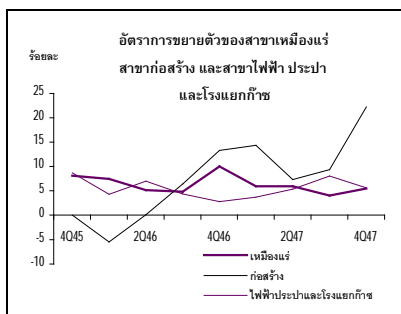
- **การพิมพ์และอุตสาหกรรมกราฟิก** ขยายตัวสูงร้อยละ 166 ส่วนหนึ่ง เนื่องมาจากการเตรียมการเลือกตั้งทั่วไปในเดือนกุมภาพันธ์ 2548 ทำให้กิจการการพิมพ์และอุตสาหกรรมที่เกี่ยวข้องขยายตัวได้ดี ประกอบกับการผลิตหนังสือเล่มยังคงขยายตัวต่อเนื่อง
- **โรงกลั่นน้ำมัน** ขยายตัวสูงร้อยละ 141 ตามปริมาณการจำหน่ายที่ขยายตัวต่อเนื่อง ประกอบกับช่วงปลายปี 2546 มีฐานการผลิตต่ำเนื่องจากการปิดซ่อมบำรุงของโรงกลั่นน้ำมันพร้อมกันหลายโรง
- **อิฐและบล็อก** ขยายตัวสูงร้อยละ 95 และ 129 ตามลำดับ โดยปริมาณการผลิตปูนซีเมนต์และเหล็กประเภทต่าง ๆ ขยายตัวสูงขึ้นตามภาวะการก่อสร้างที่ขยายตัวสูง

**อุตสาหกรรมสินค้าทุนและเทคโนโลยี** ขยายตัวร้อยละ 11.0 ชะลอลงเล็กน้อยเมื่อเทียบกับไตรมาสที่แล้ว เป็นผลจากการผลิตที่ลดลงมากของอุตสาหกรรมเครื่องจักรและอุปกรณ์ไฟฟ้า ที่เกี่ยวกับการผลิตแผงวงจรไฟฟ้า ในขณะที่อุตสาหกรรมอื่น ๆ ในกลุ่มนี้ขยายตัวได้ดี ภาวะการผลิตของอุตสาหกรรมสำคัญในกลุ่มนี้มีดังนี้

- **เครื่องจักรและอุปกรณ์ไฟฟ้า** ลดลงร้อยละ 9.7 เนื่องจากการผลิตแผงวงจรไฟฟ้า (Integrated Circuits) หดตัวลงตามภาวะการส่งออกที่ลดลงถึงร้อยละ 19.7



การใช้ไฟฟ้าในกลุ่มธุรกิจขนาดใหญ่  
ที่อยู่อาศัย และกิจการเฉพาะอย่าง ชะลอลง  
กลุ่มธุรกิจขนาดกลางลดลง



- **เครื่องจักรและอุปกรณ์** สูงขึ้นร้อยละ **2.2** เนื่องจากการผลิตเครื่องใช้ไฟฟ้าในครัวเรือน เช่น เครื่องปรับอากาศ ตู้เย็น เตารีด ไมโครเวฟ ขยายตัวสูงขึ้นตามภาวะการส่งออก
- **เครื่องจักรสำนักงาน** สูงขึ้นร้อยละ **13.2** โดยการผลิตสินค้าหลักในอุตสาหกรรมนี้คือ คอมพิวเตอร์และอุปกรณ์ขยายตัวได้ดี จากการส่งออก และการลงทุนที่ขยายตัวสูง
- **ยานยนต์** ขยายตัวร้อยละ **2.5** สูงขึ้นจากร้อยละ **12.8** ในไตรมาสที่แล้ว โดยเป็นการขยายตัวสูงในกลุ่มของรถยนต์เพื่อการพาณิชย์ที่มีรถรุ่นใหม่ออกสู่ตลาด ทำให้ยอดขายสูงขึ้นประกอบกับการส่งออกยังคงขยายสูงต่อเนื่อง
- **อุปกรณ์การขนส่งอื่น ๆ** ขยายตัวสูงขึ้นต่อเนื่องร้อยละ **27.1** เป็นผลจากขยายตัวของการผลิตจักรยานยนต์ที่สูงต่อเนื่อง จากการขายในประเทศและการส่งออกที่ขยายตัวได้ดี

#### สาขาไฟฟ้า ประปาและโรงแยกก๊าซ

ขยายตัวร้อยละ **5.6** ชะลอตัวลงจากร้อยละ **8.0** ในไตรมาสที่แล้ว เนื่องจากหมวดไฟฟ้า ซึ่งมีสัดส่วนร้อยละ **86.6** ของสาขา ขยายตัวร้อยละ **6.0** ชะลอตัวลงตามปริมาณการใช้ไฟฟ้าโดยรวมที่ขยายตัวร้อยละ **7.0** จากร้อยละ **8.1** ในไตรมาสที่แล้ว โดยผู้ใช้ไฟฟ้าประเภทกิจการขนาดใหญ่ ที่มีสัดส่วนการใช้ไฟฟ้าถึงร้อยละ **42.4** ขยายตัวร้อยละ **12.6** ชะลอตัวลงจากร้อยละ **14.2** ในไตรมาสที่แล้ว ส่วนผู้ใช้ไฟฟ้าประเภทที่อยู่อาศัยและกิจการเฉพาะอย่างชะลอตัวลงเช่นเดียวกัน ในขณะที่ผู้ใช้ไฟฟ้าประเภทกิจการขนาดกลางลดลงร้อยละ **3.3** สำหรับกิจการขนาดเล็ก ส่วนราชการและอื่น ๆ ปริมาณการใช้ไฟฟ้าเพิ่มขึ้น ส่วนโรงแยกก๊าซธรรมชาติขยายตัวร้อยละ **5.8** ตามปริมาณการผลิตก๊าซธรรมชาติที่เพิ่มขึ้น หมวดประปาขยายตัวร้อยละ **2.5** เพิ่มขึ้นจากร้อยละ **0.4** ในไตรมาสที่แล้ว

อัตราการใช้ไฟฟ้าของปริมาณการใช้กระแสไฟฟ้าจำแนกตามประเภทผู้ใช้ (ร้อยละ)

	2546	2547	2547			
			Q1	Q2	Q3	Q4
ที่อยู่อาศัย	6.2	5.2	5.1	5.7	6.0	3.8
สัดส่วน	22.4	2.9	2.1	2.3	2.9	2.1
กิจการขนาดเล็ก	6.1	6.7	5.1	5.4	7.4	8.8
สัดส่วน	9.9	9.8	9.6	10.1	9.8	9.9
กิจการขนาดกลาง	4.9	0.5	3.1	2.3	0.2	-3.3
สัดส่วน	19.2	17.9	18.4	17.8	18.0	17.6
กิจการขนาดใหญ่	8.4	13.0	12.6	12.7	14.2	12.6
สัดส่วน	30.5	41.5	42.0	40.0	41.7	42.4
กิจการเฉพาะอย่าง	1.8	7.2	4.1	9.2	8.8	6.5
สัดส่วน	3.1	3.1	3.1	3.1	3.1	3.0
ส่วนราชการ	1.8	3.1	4.3	5.4	0.4	2.5
สัดส่วน	3.6	3.4	3.3	3.4	3.6	3.3
อื่นๆ	3.4	10.3	2.9	2.7	7.1	2.9
สัดส่วน	2.3	2.3	2.5	2.1	2.1	2.6
รวม	7.0	7.6	7.6	7.7	8.1	7.0

ที่มา : การไฟฟ้านครหลวงและการไฟฟ้าส่วนภูมิภาค

**การผลิตก๊าซธรรมชาติ แร่อื่น ๆ  
และการขุดหินขยายตัวดี  
ในขณะที่น้ำมันดิบลดลง**

**สาขาเหมืองแร่และขุดหิน**

ขยายตัวสูงขึ้นร้อยละ 55 โดยปริมาณการผลิตก๊าซธรรมชาติและน้ำมันดิบ ขยายตัวร้อยละ 33 สูงกว่าไตรมาสที่แล้วที่ขยายตัวร้อยละ 11 เป็นผลจากก๊าซธรรมชาติ ก๊าซธรรมชาติเหลว ขยายตัวร้อยละ 57 และ 56 ตามลำดับ ในขณะที่น้ำมันดิบ ลดลงร้อยละ 68 เป็นการลดลงต่อเนื่องจากไตรมาสที่แล้ว ส่วนการผลิตลิกไนต์ ขยายตัวร้อยละ 11.5 เพิ่มขึ้นต่อเนื่องจากไตรมาสที่แล้ว เนื่องจากถ่านหินที่นำเข้า มีราคาแพง ผู้ประกอบการจึงหันมาใช้ลิกไนต์ทดแทน ส่วนแร่อื่น ๆ ขยายตัวร้อยละ 93 เช่น หินปูนที่ใช้ในงานอุตสาหกรรม แกรนิต ยิปซัม ขยายตัวร้อยละ 186, 436 และ 106 ตามลำดับ การผลิต หิน กรวด หิน ขยายตัวร้อยละ 102 ตามภาวะ การก่อสร้างที่ขยายตัวดี

**สาขาก่อสร้าง**

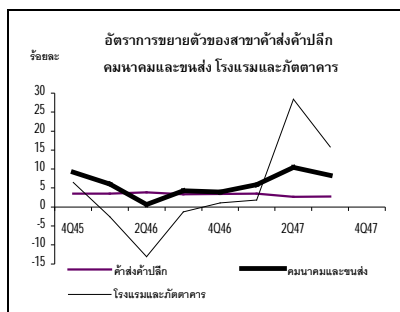
ขยายตัวร้อยละ 22 โดยมูลค่าเพิ่มของการก่อสร้างภาคเอกชนขยายตัวร้อยละ 109 ชะลอตัวลงจากไตรมาสที่แล้ว การก่อสร้างอาคารประเภทที่อยู่อาศัยชะลอตัวลง จากผลกระทบของราคาวัสดุก่อสร้างที่เพิ่มขึ้นอย่างต่อเนื่อง โดยเฉพาะราคาเหล็ก ไม้ และ ผลิตภัณฑ์ไม้ ส่วนมูลค่าเพิ่มของการก่อสร้างภาครัฐขยายตัวร้อยละ 35.5 ปรับตัวดีขึ้น จากไตรมาสที่แล้วที่ขยายตัวร้อยละ 7.7 เป็นผลมาจากการขยายตัวของการก่อสร้าง ภาครัฐวิสาหกิจที่เร่งการลงทุนในโครงการก่อสร้างสนามบินสุวรรณภูมิ และโครงการ บ้านเอื้ออาทรของการเคหะแห่งชาติ

**สาขาคมนาคมและขนส่ง**

ขยายตัวร้อยละ 65 โดยบริการโทรคมนาคมเริ่มชะลอตัว เหลือร้อยละ 64 เทียบ ร้อยละ 120 ในไตรมาสที่แล้ว ขณะที่บริการขนส่งขยายตัวร้อยละ 66 สูงกว่า ไตรมาสก่อนเล็กน้อย

**การก่อสร้างขยายตัวสูงขึ้นอย่างต่อเนื่อง  
โดยภาครัฐขยายตัวถึงร้อยละ 35.5**

**บริการขนส่งทรงตัว ในขณะที่  
บริการคมนาคมชะลอตัว**



อัตราการขยายตัวรายการสำคัญในสาขาคมนาคมและขนส่ง (ร้อยละ)	2546	2547	2547			
			Q1	Q2	Q3	Q4
การขนส่ง	05	67	40	101	65	66
การขนส่งทางบก	38	04	02	-46	1.4	52
- ผู้โดยสาร	39	37	39	44	-1.0	73
- สินค้า	37	-26	-29	-125	37	29
กิจการโทรคมนาคม <sup>1</sup>						
ปริมาณการใช้โทรศัพท์ท้องถิ่น	91	-21	34	-26	-48	-45
ปริมาณการใช้โทรศัพท์ทางไกล	122	86	90	88	11.6	54

ที่มา : <sup>1</sup> บริษัท ทศท คอร์ปอเรชั่น จำกัด (มหาชน) บริษัท กสท โทรคมนาคม จำกัด (มหาชน)

**สาขาค้าส่งค้าปลีก**

ขยายตัวร้อยละ 29 เพิ่มขึ้นเล็กน้อยจากไตรมาสที่แล้วที่ขยายตัวร้อยละ 28 โดย การบริการซ่อมแซมขยายตัวสูงขึ้นร้อยละ 81 ในขณะที่การค้าขายตัวร้อยละ 24 ชะลอตัวเล็กน้อยจากไตรมาสที่แล้วตามภาวะเศรษฐกิจโดยรวม

โรงแรมและภัตตาคารชะลอตัว

สาขาโรงแรมและภัตตาคาร

ขยายตัวร้อยละ 68 โดยบริการภัตตาคารขยายตัวร้อยละ 77 ชะลอตัวลงจากร้อยละ 164 ของไตรมาสก่อน จากการบริโภคภายในประเทศที่ชะลอตัวลง ส่วนบริการโรงแรมขยายตัวร้อยละ 50 ชะลอตัวลงตามจำนวนนักท่องเที่ยวต่างประเทศ ที่ขยายตัวเพียงร้อยละ 46 เทียบกับไตรมาสที่แล้วที่ขยายตัวร้อยละ 140 เนื่องจากได้รับผลกระทบบางส่วนจากปัญหาความไม่สงบใน 3 จังหวัดชายแดนภาคใต้ ประกอบกับฐานจำนวนนักท่องเที่ยวในไตรมาสที่ 4 ปี 2546 ที่สูงขึ้นมาจากการที่ภาครัฐและเอกชนร่วมมือกันส่งเสริมการตลาดโดยใช้มาตรการด้านราคาส่งผลให้นักท่องเที่ยวในไตรมาสนี้ชะลอลงเมื่อเทียบกับช่วงเดียวกันในปีที่แล้ว

จำนวนนักท่องเที่ยวต่างประเทศ จำแนกตามถิ่นที่อยู่					(พันคน)	
	2546	2547	2547			
			Q1	Q2	Q3	Q4
เอเชีย	6,063	6,816	1,572	1,549	1,788	1,927
ยุโรป	2,319	2,777	902	488	590	787
อเมริกา	61	802	220	183	184	215
อื่นๆ	1,012	1,324	281	307	403	333
รวม	10,005	11,719	2,975	2,537	2,965	3,262
นักท่องเที่ยวต่าง						
ประเทศรวมคนไทย	10,082	11,807	2,995	2,558	2,986	3,288
อัตราเพิ่ม (ร้อยละ)	7.3	17.1	44	744	140	46

ที่มา : การท่องเที่ยวแห่งประเทศไทย,

หมายเหตุ เดือนธันวาคม ประเมินการโดย สศช.

สาขาตัวกลางทางการเงิน

ธนาคารพาณิชย์ ธนาคารออมสิน  
และธุรกิจประกันชีวิตขยายตัวสูง

ขยายตัวร้อยละ 157 เทียบกับร้อยละ 11.6 ในไตรมาสก่อน เนื่องจากธนาคารพาณิชย์ขยายตัวสูงจากรายได้ดอกเบี้ยสุทธิและรายได้จากค่าธรรมเนียมและบริการขยายตัวเพิ่มขึ้น ประกอบกับธนาคารออมสินก็มีผลประกอบการที่ดีขึ้น นอกจากนั้นธุรกิจประกันชีวิตมีรายรับเบี้ยประกันภัยสุทธิเพิ่มขึ้นและรายได้จากการลงทุนขยายตัวอย่างต่อเนื่อง

สาขาการบริการอื่น ๆ

ชะลอตัวร้อยละ 29 เป็นผลจากการลดลงของการบริหารราชการแผ่นดินฯ ในขณะที่การบริการชุมชนฯ ขยายตัวร้อยละ 63 ชะลอตัวลงจากร้อยละ 105 ในไตรมาสที่แล้ว เนื่องจากสลากกินแบ่งรัฐบาล สลากพิเศษ และสลากเลขท้าย 3 ตัว และ 2 ตัว ขยายตัวร้อยละ 69 ชะลอตัวลงจากร้อยละ 94 ในไตรมาสที่แล้ว โดยการจำหน่ายสลากเลขท้าย 3 ตัว และ 2 ตัว มีรายรับสุทธิ 4,561 ล้านบาท

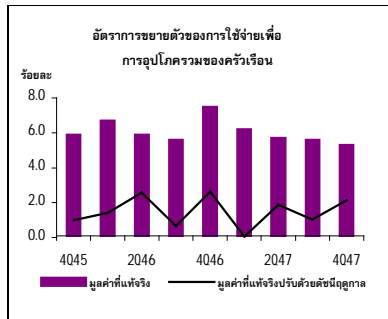
กิจการวิทยุและโทรทัศน์ ขยายตัวร้อยละ 26 เนื่องจากรายได้จากการโฆษณาผ่านสื่อวิทยุและโทรทัศน์ ขยายตัวเพียงร้อยละ 56 ชะลอตัวลงจากร้อยละ 186 ในไตรมาสก่อน

บริการอื่น ๆ ชะลอตัวลง

ทั้งสลากกินแบ่งรัฐบาลและวิทยุโทรทัศน์



สถานการณ์ความไม่แน่นอนต่าง ๆ ที่เกิดขึ้นอย่างต่อเนื่อง ส่งผลการใช้จ่ายของครัวเรือนในไตรมาสนี้ ชะลอลงร้อยละ 51



#### ดัชนีความเชื่อมั่นผู้บริโภค

	2546	2547	2547			
			Q1	Q2	Q3	Q4

ดัชนีความเชื่อมั่น

ผู้บริโภคโดยรวม 98.7 98.8 107.5 102.4 96.1 93.4

อัตราเพิ่ม (ร้อยละ) 17.3 1.2 16.5 11.1 -4.3 -15.0

ที่มา : ศูนย์พยากรณ์เศรษฐกิจและธุรกิจ คณะเศรษฐศาสตร์

มหาวิทยาลัยหอการค้าไทย

#### การให้บริการบัตรเครดิต

(พันล้านบาท)

	2546	2547	2547			
			Q1	Q2	Q3	Q4
การใช้จ่ายในประเทศ	323	392	98	91	97	110
การใช้จ่ายในต่างประเทศ	18	23	5	6	6	6
เบิกเงินสดล่วงหน้า	79	121	25	31	27	38
การใช้จ่ายรวม	420	536	122	128	131	155
อัตราเพิ่ม (ร้อยละ)	n.a.	27.7	20.6	33.8	25.2	31.1

ที่มา : ธนาคารแห่งประเทศไทย

#### งบโฆษณา

(ล้านบาท)

	2546	2547	2547			
			Q1	Q2	Q3	Q4
โทรทัศน์	47,978	55,439	13,232	14,269	3,939	13,999
วิทยุ	5,235	5,878	1,262	1,542	1,552	1,522
อื่นๆ	17,006	20,923	4,773	5,376	5,109	5,665
รวม	70,218	82,240	19,267	21,187	20,600	21,186
อัตราเพิ่ม (ร้อยละ)	144	171	22.9	21.0	191	7.3

ที่มา : บริษัท มีเดียด้า รีเสิร์ช จำกัด

#### ด้านการใช้จ่าย

##### การใช้จ่ายของครัวเรือน

- การใช้จ่ายเพื่อการอุปโภคบริโภคของครัวเรือนชะลอลงร้อยละ 51 เทียบกับร้อยละ 56 ในไตรมาสที่แล้ว เมื่อปรับค่าการเปลี่ยนแปลงตามฤดูกาล การใช้จ่ายเพิ่มขึ้นจากไตรมาสที่แล้วร้อยละ 21
- แม้จะมีปัจจัยสนับสนุนให้เกิดการใช้จ่ายเช่น รายได้ในภาคเกษตรเพิ่มขึ้นเนื่องจากราคาสินค้าเกษตรปรับตัวสูงขึ้น อัตราดอกเบี้ยในประเทศที่ทรงตัวอยู่ในระดับต่ำ และการขยายตัวในระดับสูงของสินเชื่อเพื่อการอุปโภคบริโภคของธนาคารพาณิชย์และสถาบันการเงินที่มีใช้ธนาคารพาณิชย์ แต่สถานการณ์ความไม่แน่นอนต่าง ๆ ที่เกิดขึ้นอย่างต่อเนื่อง เช่น ปัญหาความไม่สงบในภาคใต้ การระบาดของโรคไข้หวัดนก ภาวะภัยแล้งและฝนทิ้งช่วงในช่วงปลายปี 2547 แนวโน้มการเพิ่มขึ้นของอัตราดอกเบี้ย รวมทั้งราคาขายปลีกน้ำมันเชื้อเพลิงที่ยังคงปรับตัวสูงติดต่อกันหลายไตรมาส ส่งผลกระทบให้ประชาชนขาดความเชื่อมั่นในการบริโภค และชะลอการจับจ่ายใช้สอย นอกจากนี้การเกิดเหตุการณ์ธรณีพิบัติภัย (Tsunami) ใน 6 จังหวัดภาคใต้ ซึ่งแม้จะยังไม่ส่งผลกระทบอย่างเด่นชัดในไตรมาสนี้ แต่ได้ส่งผลให้ประชาชนบางส่วนงดการเลี้ยงฉลองและท่องเที่ยวในช่วงเทศกาลปีใหม่
- เมื่อพิจารณาเฉพาะการใช้จ่ายที่ไม่รวมคนไทยในต่างประเทศและคนต่างประเทในประเทศไทย การใช้จ่ายเพื่อการอุปโภคบริโภคของครัวเรือนชะลอลงร้อยละ 48

##### อัตราการขยายตัวของการใช้จ่ายเพื่อการอุปโภคบริโภคของครัวเรือนในประเทศ

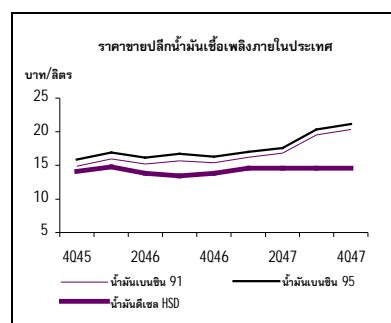
(ร้อยละ)

	2546	2547	2547			
			Q1	Q2	Q3	Q4
การใช้จ่ายของครัวเรือนในประเทศ	5.8	6.5	5.7	8.9	6.9	4.5
หัก : การใช้จ่ายของชาวต่างประเทศในประเทศ	-6.6	15.9	4.4	6.0	1.4	2.0
การใช้จ่ายของครัวเรือนไม่รวมนักท่องเที่ยว	7.2	5.5	5.8	5.4	6.1	4.8
บวก : การใช้จ่ายของคนไทยในต่างประเทศ	-1.43	9.3	1.94	1.42	-9.1	15.4
การใช้จ่ายของครัวเรือนไทยทั้งหมด	6.4	5.6	6.2	5.7	5.6	5.1

ปริมาณการใช้น้ำมันและราคาขายปลีกน้ำมันในประเทศ

	2546	2547	2547			
			Q1	Q2	Q3	Q4
ปริมาณ (ล้านลิตร)						
น้ำมันดีเซลHSD	17,451	19,535	4,833	4,717	4,705	5,281
อัตราเพิ่ม (ร้อยละ)	93	11.9	123	7.5	11.9	15.9
น้ำมันดีเซลLSD	98	105	26	29	27	22
อัตราเพิ่ม (ร้อยละ)	-11.9	51	61	23.5	1.1	-9.1
น้ำมันเบนซิน 91	4,550	4,631	1,138	1,190	1,141	1,143
อัตราเพิ่ม (ร้อยละ)	49	1.8	31	4.5	2.0	-2.4
น้ำมันเบนซิน 95	3,085	2,979	805	797	885	683
อัตราเพิ่ม (ร้อยละ)	34	-3.4	70	40	-8.6	-15.3
ราคา (บาท/ลิตร)						
น้ำมันดีเซลHSD	13.9	14.6	14.6	14.6	14.6	14.6
อัตราเพิ่ม (ร้อยละ)	8.9	4.6	-1.3	5.4	8.7	6.0
น้ำมันดีเซลLSD	13.7	14.4	14.4	14.4	14.4	14.4
อัตราเพิ่ม (ร้อยละ)	4.2	5.1	-0.2	5.6	9.1	6.4
น้ำมันเบนซิน 91	15.5	18.2	16.2	16.8	19.5	20.4
อัตราเพิ่ม (ร้อยละ)	8.6	17.3	1.8	10.5	24.9	32.2
น้ำมันเบนซิน 95	16.5	19.0	17.0	17.6	20.3	21.1
อัตราเพิ่ม (ร้อยละ)	8.1	15.0	0.5	8.6	21.7	29.7
ราคาน้ำมันดิบเฉลี่ย โอমান ดูไบและหาวีส์ (ดอลลาร์ สหรัฐ / บาร์เรล)						
ราคาน้ำมันดิบ	28.0	27.4	31.32	34.83	39.6	39.77
อัตราเพิ่ม (ร้อยละ)	14.6	-2.3	47	36.8	42.9	37.2

ที่มา : สำนักงานนโยบายและแผนพลังงาน และกรมธุรกิจพลังงาน กระทรวงพลังงาน



ที่มา : สำนักงานนโยบายและแผนพลังงาน

## รายจ่ายครัวเรือนจำแนกตามหมวด

**หมวดสินค้าเกษตร ป่าไม้ และประมง** ลดลงร้อยละ **0.2** เป็นผลมาจากการบริโภคไข่ไก่และไข่เป็ดลดลงต่อเนื่องร้อยละ **4.3** เนื่องจากราคาสูงขึ้น ในขณะที่การบริโภคผักและผลไม้เพิ่มขึ้นร้อยละ **0.5** และการบริโภคสัตว์น้ำเพิ่มขึ้นร้อยละ **0.4**

**หมวดผลิตภัณฑ์อาหาร เครื่องดื่ม ยาสูบ และเครื่องนุ่งห่ม** ชะลอตัวร้อยละ **1.0** เป็นผลมาจากการบริโภคเนื้อสัตว์และสินค้าเกษตรแปรรูปลดลงร้อยละ **6.5** เนื่องจากความวิตกกังวลเกี่ยวกับการระบาดของโรคไข้หวัดนก รอบสอง ส่วนการบริโภคนมเพิ่มขึ้นร้อยละ **8.3** การบริโภคเครื่องดื่มเพิ่มขึ้นร้อยละ **1.7** สำหรับการบริโภคยาสูบเพิ่มขึ้นร้อยละ **2.5** ในขณะที่การอุปโภคเสื้อผ้าเครื่องแต่งกาย และสิ่งทออื่น ๆ เพิ่มขึ้นร้อยละ **2.4**

**หมวดไฟฟ้าและประปา** ขยายตัวร้อยละ **4.6** ชะลอตัวลงจากการขยายตัวร้อยละ **6.0** ในไตรมาสที่แล้ว เนื่องจากการใช้จ่ายน้ำประปาของครัวเรือนเพิ่มขึ้นร้อยละ **9.6** ส่วนการใช้จ่ายกระแสไฟฟ้าเพิ่มขึ้นร้อยละ **3.4**

**หมวดยานพาหนะ** ชะลอตัวร้อยละ **1.2** ส่วนหนึ่งเป็นผลมาจากการใช้จ่ายในระดับสูงในไตรมาสเดียวกันของปีที่แล้ว กอปรกับราคาขายปลีกน้ำมันเบนซิน **91** และ **95** ยังคงปรับตัวสูงขึ้นอย่างต่อเนื่อง แม้จะมีการจัดงานมหกรรมยานยนต์ ครั้งที่ **21** ในระหว่างวันที่ **1-12 ธันวาคม 2547** ซึ่งผู้ประกอบการเน้นประชาสัมพันธ์เชิงรุก และจัดกิจกรรมส่งเสริมการขายด้วยการนำเสนอส่วนลดและเงื่อนไขพิเศษ เพื่อกระตุ้นการตัดสินใจของผู้บริโภค โดยยอดจำหน่ายรถยนต์นั่งในไตรมาสนี้เพิ่มขึ้นร้อยละ **10.6** น้อยกว่าร้อยละ **19.1** ในไตรมาสที่แล้ว ส่วนยอดจำหน่ายรถยนต์นั่งส่วนบุคคลเกิน **7** คน (รถยนต์ตู้) และรถบรรทุกส่วนบุคคล (รถปิกอัพ) เพิ่มขึ้นร้อยละ **27.0** ในขณะเดียวกันยอดจำหน่ายรถจักรยานยนต์เพิ่มขึ้นร้อยละ **21.7**

### ยอดจำหน่ายยานยนต์

	2546	2547	2547			
			Q1	Q2	Q3	Q4
รถยนต์นั่ง (คัน)	179,418	209,114	52,512	50,125	50,193	56,284
อัตราเพิ่มร้อยละ	42.0	16.6	19.3	18.3	19.1	10.6
รถยนต์พาณิชย์ (คัน)	354,037	416,764	95,073	100,941	89,800	130,800
อัตราเพิ่มร้อยละ	25.1	17.7	26.5	18.8	-1.0	27.0
รถจักรยานยนต์ (คัน)	1,687	1,943	507	494	431	510
อัตราเพิ่มร้อยละ	28.2	15.2	13.0	14.2	11.7	21.7

ที่มา : สถาบันยานยนต์ และธนาคารแห่งประเทศไทย

**หมวดขนส่งและสื่อสาร** ชะลอตัวร้อยละ **6.9** เทียบกับร้อยละ **9.0** ในไตรมาสที่แล้ว เนื่องจากการบริการขนส่งเพิ่มขึ้นร้อยละ **8.6** ส่วนหนึ่งเป็นผลมาจากการขยายตัวของบริการขนส่งทางอากาศ โดยเฉพาะการขยายเส้นทางให้บริการของสายการบินต้นทุนต่ำ (Low cost airline) ส่วนบริการไปรษณีย์และสื่อสารโทรคมนาคมขยายตัวร้อยละ **5.4** โดยหมายเลขจดทะเบียนโทรศัพท์พื้นฐานและโทรศัพท์เคลื่อนที่ในไตรมาสนี้เพิ่มขึ้นร้อยละ **2.5** และ **19.6** ตามลำดับ

ยอดผู้ใช้บริการโทรศัพท์พื้นฐานและโทรศัพท์เคลื่อนที่

(ณ วันสิ้นสุด)	2546	2547	2547			
			Q1	Q2	Q3	Q4
โทรศัพท์พื้นฐาน (พันเลขหมาย)	6,305	6,466	6,352	6,387	6,412	6,466
จำนวนประชากร / เลขหมาย	101	100	101	101	100	100
โทรศัพท์เคลื่อนที่ (พันเลขหมาย)	22,432	26,837	23,729	25,058	25,952	26,837
ระบบ Prepaid	18,144	21,856	19,089	20,393	21,240	21,856
ระบบ Postpaid	4,289	4,981	4,640	4,665	4,712	4,981
โทรศัพท์เคลื่อนที่* (ร้อยละ)	1000	1000	1000	1000	1000	1000
ระบบ Prepaid	809	791	804	814	818	791
ระบบ Postpaid	191	176	196	186	182	176
จำนวนประชากร / เลขหมาย	28	24	27	26	25	24

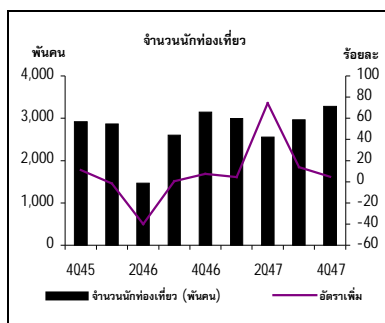
ที่มา : บริษัท ทศท คอร์ปอเรชั่น จำกัด (มหาชน) และบริษัท กสท โทรคมนาคม จำกัด

**หมวดโรงแรมและภัตตาคาร** ขยายตัวร้อยละ 65 น้อยกว่าร้อยละ 163 ในไตรมาสที่แล้ว เป็นผลมาจากบริการโรงแรมเพิ่มขึ้นร้อยละ 50 ตามภาวะการใช้จ่ายของนักท่องเที่ยวทั้งชาวไทยและชาวต่างประเทศ โดยจำนวนนักท่องเที่ยวชะลอตัวร้อยละ 46 จากร้อยละ 140 ในไตรมาสที่แล้ว เนื่องจากเหตุการณ์ความไม่สงบในจังหวัดภาคใต้ยังคงเกิดขึ้นต่อเนื่อง และการระบาดของโรคไข้หวัดนกในสัตว์ปีกรอบสอง แม้ว่าภาครัฐและภาคเอกชนได้ร่วมมือกันจัดกิจกรรมส่งเสริมการขายและการตลาดเชิงรุก การเพิ่มการให้บริการของสายการบินต้นทุนต่ำทั้งในประเทศและต่างประเทศ รวมทั้งการจัดกิจกรรมในระดับนานาชาติเพื่อดึงดูดนักท่องเที่ยว โดยเหตุการณ์ธรรมชาติภัยซึ่งเกิดขึ้นในช่วงสัปดาห์สุดท้ายของปี ยังไม่ส่งผลกระทบต่ออย่างเด่นชัดในไตรมาสนี้ สำหรับบริการภัตตาคารเพิ่มขึ้นร้อยละ 72

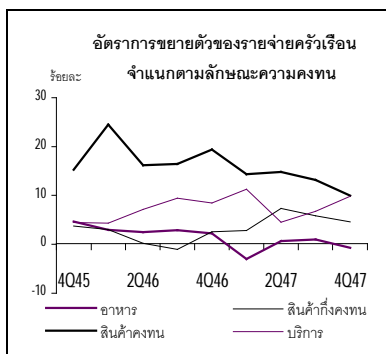
อัตราการขยายตัวของการใช้จ่ายเพื่อการอุปโภคบริโภคของครัวเรือน จำแนกตามลักษณะความคงทน (ร้อยละ)

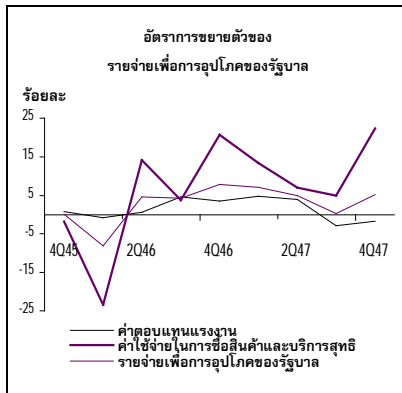
	2546	2547	2547			
			Q1	Q2	Q3	Q4
การใช้จ่ายของครัวเรือน	64	56	62	57	56	51
อาหาร	27	-0.5	-30	07	10	-07
อื่น ๆ ที่ไม่ใช่อาหาร	75	73	88	70	69	65
สินค้าไม่คงทน (ไม่รวมอาหาร)	66	51	71	60	46	29
สินค้าคงทน	12	51	28	73	59	45
สินค้าคงทน	190	130	143	148	131	99
บริการ	74	80	11.3	45	67	98

เมื่อพิจารณารายจ่ายของครัวเรือนจำแนกตามลักษณะความคงทนพบว่า รายจ่ายซื้ออาหารลดลงร้อยละ 07 ส่วนสินค้าและบริการอื่น ๆ ที่ไม่ใช่อาหารขยายตัวร้อยละ 65 ชะลอลงจากการขยายตัวร้อยละ 69 ในไตรมาสที่แล้ว โดยสินค้าไม่คงทน (ไม่รวมอาหาร) เช่น เครื่องดื่ม ไฟฟ้าและน้ำประปา ยารักษาโรค และของใช้ในครัวเรือน เพิ่มขึ้นร้อยละ 29 การใช้จ่ายสินค้าคงทน ประกอบด้วย เสื้อผ้า รองเท้า ภาชนะ และสิ่งของที่ใช้ในครัวเรือนเพิ่มขึ้นร้อยละ 45 สำหรับการใช้จ่ายซื้อสินค้าคงทน เช่น ยานยนต์ เครื่องเรือน เครื่องใช้ไฟฟ้าขนาดใหญ่ คอมพิวเตอร์ วิทยุและโทรทัศน์ เพิ่มขึ้นร้อยละ 99 และรายจ่ายเกี่ยวกับบริการประกอบด้วย โรงแรมและภัตตาคาร บริการบันเทิงและนันทนาการ การศึกษา การรักษาพยาบาล และการใช้จ่ายของนักท่องเที่ยวสุทธิ เพิ่มขึ้นร้อยละ 98

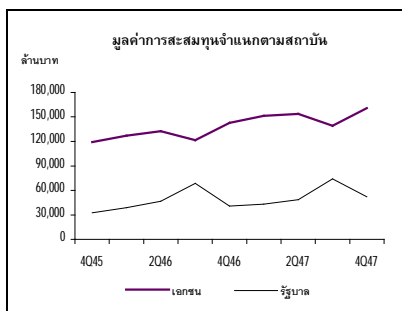


ที่มา : การท่องเที่ยวแห่งประเทศไทยและธนาคารแห่งประเทศไทย





การลงทุนรวมขยายตัวร้อยละ 162  
ปรับตัวดีขึ้นอย่างต่อเนื่อง  
โดยเฉพาะการลงทุนภาครัฐ



## รายจ่ายเพื่อการอุปโภคของรัฐบาล

- ไตรมาสนี้เป็นไตรมาสแรกของปีงบประมาณ พ.ศ. 2548 มีการเบิกจ่ายงบประมาณแล้วร้อยละ 220 ของงบประมาณที่ตั้งไว้ โดยเบิกจ่ายลดลงร้อยละ 1.0 หนึ่งในเดือนธันวาคม 2547 ส่วนราชการบางส่วนเริ่มเปลี่ยนระบบการบริหารการเงินการคลังภาครัฐสู่ระบบอิเล็กทรอนิกส์ (Government Fiscal Management Information System : GFMS) ในการเบิกจ่ายงบประมาณ
- รายจ่ายเพื่อการอุปโภคของรัฐบาลมีมูลค่าในราคาประจำปี 176,330 ล้านบาท เพิ่มขึ้นร้อยละ 15.9 จำแนกเป็นค่าตอบแทนแรงงาน 134,462 ล้านบาท เพิ่มขึ้นร้อยละ 131 ซึ่งยังคงเป็นผลมาจากนโยบายและมาตรการในการปรับปรุงระบบบริหารงานบุคคล สวัสดิการ และค่าตอบแทนบุคลากรภาครัฐที่เริ่มมาตั้งแต่วันที่ 2 ของปีนี้ สำหรับค่าซื้อสินค้าและบริการสุทธิมีมูลค่าในราคาประจำปี 41,868 ล้านบาท เพิ่มขึ้นร้อยละ 25.8
- มูลค่าที่แท้จริงของรายจ่ายเพื่อการอุปโภคของรัฐบาลมีอัตราขยายตัวร้อยละ 52 โดยค่าตอบแทนแรงงานลดลงร้อยละ 1.7 เนื่องจากดัชนีเงินเดือนสูงขึ้นมากจากการปรับเงินเดือนและเพิ่มค่าตอบแทนต่าง ๆ ขณะที่ค่าใช้จ่ายเพื่อซื้อสินค้าและบริการสุทธิเพิ่มขึ้นร้อยละ 224

## การสะสมทุนถาวรเบื้องต้นหรือการลงทุน

การลงทุนรวม ยังคงขยายตัวต่อเนื่องในระดับร้อยละ 162

- การลงทุนภาคเอกชน ขยายตัวร้อยละ 127 ทั้งการลงทุนทางด้านการก่อสร้างและการลงทุนด้านเครื่องจักรเครื่องมือ โดยในไตรมาสนี้การลงทุนทางด้านการก่อสร้างขยายตัวร้อยละ 11.2 รวมทั้งการลงทุนในหมวดเครื่องจักรเครื่องมือขยายตัวร้อยละ 132
- การลงทุนภาครัฐ ขยายตัวสูงในอัตราร้อยละ 282 เป็นการขยายตัวอย่างต่อเนื่องเป็นผลมาจากการลงทุนของภาครัฐวิสาหกิจที่ขยายตัวร้อยละ 369 ในขณะที่ภาครัฐบาลกลางและองค์กรปกครองส่วนท้องถิ่นขยายตัวร้อยละ 177

## อัตราการขยายตัวของการลงทุน

	2546	2547	2547 (ร้อยละ)			
			Q1	Q2	Q3	Q4
ก่อสร้าง	59	130	141	78	101	21.7
ภาคเอกชน	178	154	191	178	139	11.2
ภาครัฐ	-35	107	88	-1.9	7.2	35.8
เครื่องจักร	156	151	181	157	135	136
ภาคเอกชน	174	153	185	155	144	132
ภาครัฐ	55	140	146	170	99	163
มูลค่าการลงทุนรวม	11.9	144	167	129	120	162
ภาคเอกชน	17.5	153	186	161	142	127
ภาครัฐ	-0.8	11.7	103	38	81	282

**การก่อสร้างภาคเอกชน** ขยายตัวร้อยละ 11.2 เทียบกับการขยายตัวร้อยละ 139 ในไตรมาสที่แล้ว เป็นผลมาจากการชะลอตัวของก่อสร้างอาคารเพื่อที่อยู่อาศัยในเขตเทศบาลและนอกเขตเทศบาลที่ขยายตัวร้อยละ 176 ส่วนอาคารพาณิชย์ และสิ่งก่อสร้างอื่น ๆ ขยายตัวร้อยละ 31.9 และ 86 ตามลำดับ ในขณะที่การก่อสร้างอาคารโรงงานลดลงร้อยละ 162

	2546	2547	2547			
			Q1	Q2	Q3	Q4
ที่อยู่อาศัย	208	223	26.5	240	21.4	176
โรงงาน	1.9	-101	-26	-56	-149	-162
อาคารพาณิชย์	307	284	23.3	25.5	32.4	31.9
อื่นๆ	192	11.7	15.4	15.1	8.3	86
รวม	178	154	191	178	139	11.2

**การก่อสร้างภาครัฐ** ขยายตัวร้อยละ 35.8 จากการก่อสร้างของรัฐบาลกลาง และองค์กรปกครองส่วนท้องถิ่นที่ขยายตัวต่อเนื่องจากไตรมาสที่แล้วร้อยละ 103 ส่วนหนึ่งเป็นผลมาจากเงินอุดหนุนที่จัดสรรให้กับองค์กรปกครองส่วนท้องถิ่นมากขึ้น รวมทั้งการก่อสร้างภาครัฐวิสาหกิจที่ขยายตัวร้อยละ 76.6 ปรับตัวขึ้นจากไตรมาสที่แล้วโดยเฉพาะการเร่งก่อสร้างสนามบินสุวรรณภูมิ การก่อสร้างของการไฟฟ้าฝ่ายผลิตแห่งประเทศไทย ประกอบกับการก่อสร้างบ้านเอื้ออาทรเพื่อให้ทันต่อการส่งมอบของการเคหะแห่งชาติ

**การลงทุนในเครื่องมือเครื่องจักรภาคเอกชน** ขยายตัวร้อยละ 132 เป็นผลมาจากการลงทุนในหมวดยานพาหนะ และหมวดเครื่องใช้สำนักงานที่ขยายตัวในระดับร้อยละ 249 และ 101 ตามลำดับ ส่วนการลงทุนในหมวดเครื่องจักร ขยายตัวร้อยละ 08 เป็นการขยายตัวในอุตสาหกรรมที่เกี่ยวข้องกับผลิตภัณฑ์ยางและพลาสติก เครื่องจักรสำหรับงานก่อสร้าง และอุตสาหกรรมยานยนต์

**การลงทุนในเครื่องมือเครื่องจักรภาครัฐ** ขยายตัวร้อยละ 163 เป็นผลมาจากการลงทุนของภาครัฐวิสาหกิจที่ขยายตัวร้อยละ 71 เทียบกับที่ลดลงร้อยละ 35 ในไตรมาสที่แล้ว ซึ่งในไตรมาสนี้มีการนำเข้าเครื่องปั้นมือสองจำนวน 6 ลำ มูลค่า 12,877 ล้านบาทตามแผนซื้อคืนเครื่องปั้นก่อนครบสัญญาเช่า ในขณะที่รัฐบาลกลางและองค์กรปกครองส่วนท้องถิ่น ขยายตัวร้อยละ 50.8 เนื่องจากรายจ่ายซื้ออุปกรณ์เครื่องใช้สำนักงานเพิ่มขึ้น

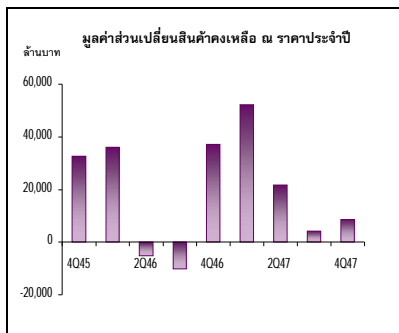
### ส่วนเปลี่ยนแปลงสินค้าคงเหลือ

สินค้าคงเหลือในราคาประจำปีมีมูลค่า 8,587 ล้านบาท โดยมีสินค้าที่ต็อกเพิ่ม (Voluntary Inventories) ได้แก่ สินค้าที่ผู้ผลิตคาดการณ์ว่าจะมีความต้องการเพิ่มขึ้น โดยเฉพาะอย่างยิ่งวัสดุก่อสร้างประเภท ผลิตภัณฑ์เหล็กและเหล็กกล้า และปูนซีเมนต์ที่สะสมสต็อกสินค้าไว้เพื่อใช้ในการก่อสร้างโครงการใหญ่ ๆ ทั้งของภาครัฐและเอกชนที่กำลังขยายตัวอย่างต่อเนื่องเช่น สนามบินสุวรรณภูมิ สำหรับสินค้าวัตถุดิบและสินค้าทุนที่นำเข้าจากต่างประเทศเช่น น้ำมัน เคมีภัณฑ์ กระดาษ ปุ๋ยเคมี มีการสะสมสต็อกเพิ่มขึ้นเนื่องจากผู้ประกอบการคาดว่าราคาน้ำมันในตลาดโลกจะสูงขึ้น ประกอบกับค่าเงินบาทแข็งขึ้นทำให้มีการนำเข้ามากขึ้น สำหรับสินค้าที่สต็อกโดยไม่ตั้งใจ (Involuntary Inventories) ได้แก่ ผลิตภัณฑ์อิเล็กทรอนิกส์ เนื่องจากความต้องการในตลาดโลกที่ลดลงกว่าที่คาดไว้ โดยเฉพาะแผงวงจรรวมและชิ้นส่วนอิเล็กทรอนิกส์ที่ส่งออกได้ลดลง ผลิตภัณฑ์ปิโตรเคมีซึ่งเป็นวัตถุดิบที่สำคัญในการผลิตยางสังเคราะห์ ส่งออกได้ลดลง เพราะว่ามีการใช้ยางธรรมชาติที่มีราคาถูกกว่ามาทดแทนมากขึ้น

ในทางตรงกันข้ามสินค้าที่สต็อกลดลง ได้แก่ อุตสาหกรรมยานยนต์และส่วนประกอบ เนื่องจากความต้องการยังคงขยายตัวหลังการจัดกิจกรรมส่งเสริมการขายจากค่ายใหญ่ ๆ สต็อกยางพาราลดลงเช่นกันเพราะการส่งออกมากขึ้นเพื่อนำไปทดแทนยางสังเคราะห์ ที่มีราคาสูงขึ้นตามภาวะราคาน้ำมันในตลาดโลก

	2543	2544	2545	2546	2547
จำนวน (ลำ)	8	2	-	2	6
มูลค่า (ล้านบาท)	45,455	15,888	-	12,222	12,877

ที่มา : บริษัทการบินไทย จำกัด (มหาชน)



**ดุลการค้าขยายตัวเป็นไตรมาสแรก  
หลังจากที่หดตัวติดต่อกัน 4 ไตรมาส**

**มูลค่าการส่งออกและนำเข้าสินค้า**

	2546	2547	2547			
			Q1	Q2	Q3	Q4
<b>มูลค่า ณ ราคาประจำปี</b>						
1. การส่งออก (พันล้านบาท)	3,233	3,886	861	942	1,020	1,047
อัตราเพิ่มร้อยละ	13.9	19.7	11.7	19.0	25.4	21.9
2. การนำเข้า (พันล้านบาท)	3,078	3,801	851	946	1,010	991
อัตราเพิ่มร้อยละ	13.2	23.5	16.0	28.9	29.4	19.8
3. ดุลการค้า (พันล้านบาท)	156	68	9	-7	10	56
<b>มูลค่า ณ ราคาพื้นฐาน (2531)</b>						
4. การส่งออก (พันล้านบาท)	1,837	1,967	463	480	508	515
อัตราเพิ่มร้อยละ	9.5	7.0	6.3	6.7	9.2	5.9
5. การนำเข้า (พันล้านบาท)	1,478	1,657	396	422	428	406
อัตราเพิ่มร้อยละ	9.7	12.1	14.3	19.8	13.3	2.3
6. อัตราแลกเปลี่ยน (บาท/ดอลลาร์ สหรัฐ)	41.5	40.3	39.2	40.3	41.3	40.3

ที่มา: ธนาคารแห่งประเทศไทย

**ด้านต่างประเทศ**

**การส่งออกสินค้าและบริการ**

**การส่งออกสินค้า** มีมูลค่าในราคาประจำปี **1,046,773** ล้านบาท ขยายตัวร้อยละ **21.9** ชะลอลงเล็กน้อย แต่เป็นการขยายตัวสูงกว่าร้อยละ **20** ต่อเนื่องเป็นไตรมาสที่ **2** ตามอุปสงค์ของตลาดส่งออกหลัก ได้แก่ กลุ่มอาเซียน สหภาพยุโรป และญี่ปุ่นที่ขยายตัวร้อยละ **28.5** **21.5** และ **20.2** ตามลำดับ โดยสินค้าส่งออกหลักที่ขยายตัวต่อเนื่อง ได้แก่ ยานพาหนะและชิ้นส่วน เครื่องใช้ไฟฟ้า ผลิตภัณฑ์พลาสติก และคอมพิวเตอร์และชิ้นส่วน อย่างไรก็ตามเมื่อพิจารณาในเชิงปริมาณหรือมูลค่าที่แท้จริง ขยายตัวเพียงร้อยละ **5.9** เนื่องจากผลทางด้านราคาที่ยาวตัวสูง โดยเฉพาะราคาสินค้าในหมวดน้ำมันและเชื้อเพลิงที่ขยายตัวถึงร้อยละ **50.3**

**รายรับทางด้านบริการ** มีมูลค่าในราคาประจำปี **192,548** ล้านบาท เพิ่มขึ้นร้อยละ **21** โดยรายได้จากการท่องเที่ยวชะลอตัวร้อยละ **31** เป็นผลจากฐานที่สูงในปีที่ผ่านมา เนื่องจากการประชาสัมพันธ์โครงการ **Unseen in Thailand** ซึ่งเมื่อพิจารณามูลค่าในราคาคงที่ รายรับทางด้านบริการชะลอตัวเหลือเพียงร้อยละ **1.5** เทียบกับร้อยละ **4.5** ในไตรมาสที่แล้ว ส่วนผลกระทบจากเหตุการณ์ธรณีพิบัติภัย (Tsunami) ใน 6 จังหวัดภาคใต้ยังไม่ปรากฏในไตรมาสนี้ เนื่องจากเหตุการณ์เกิดขึ้นเพียง **1** สัปดาห์ก่อนสิ้นไตรมาส

**การนำเข้าสินค้าและบริการ**

**การนำเข้าสินค้า** มีมูลค่าในราคาประจำปี **991,148** ล้านบาท ขยายตัวร้อยละ **19.8** ชะลอลงจากไตรมาสที่แล้วที่ขยายตัวร้อยละ **29.4** เป็นผลจากการนำเข้าสินค้าทุนที่ชะลอตัวร้อยละ **5.7** โดยเฉพาะเครื่องจักรไฟฟ้า แผงวงจรไฟฟ้า และชิ้นส่วนคอมพิวเตอร์ ส่วนปริมาณการนำเข้าสินค้าชะลอตัวร้อยละ **2.3** ขณะที่ราคาเฉลี่ยสินค้านำเข้าขยายตัวร้อยละ **17.1** โดยเฉพาะราคาสินค้าในหมวดน้ำมันและเชื้อเพลิงที่ขยายตัวสูงถึงร้อยละ **48.7**

**รายจ่ายทางด้านบริการ** มีมูลค่าในราคาประจำปี **121,227** ล้านบาท ขยายตัวร้อยละ **16.1** เนื่องมาจากรายจ่ายค่าร้อยละและเครื่องหมายการค้า ขยายตัวร้อยละ **65.1** รายจ่ายค่าขนส่งระหว่างประเทศ ขยายตัวร้อยละ **32.9** และค่าใช้จ่ายในการเดินทางไปต่างประเทศของคนไทย ขยายตัวร้อยละ **19.7** เมื่อพิจารณามูลค่า ณ ราคาคงที่ รายจ่ายทางด้านบริการขยายตัวร้อยละ **11.3** สูงกว่าไตรมาสที่แล้วที่ขยายตัวร้อยละ **7.4**

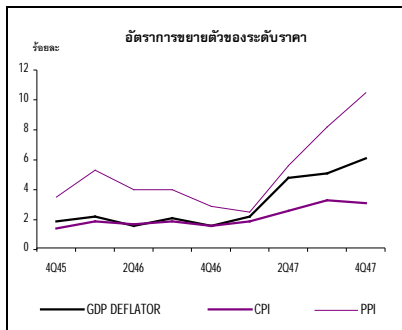
**ดุลบัญชีเดินสะพัดและอัตราแลกเปลี่ยนเงินตราระหว่างประเทศ**

**ดุลการค้า** ณ ราคาประจำปีเกินดุล **55,625** ล้านบาท ขยายตัวสูงถึงร้อยละ **76.1** ซึ่งขยายตัวเป็นไตรมาสแรกหลังจากที่หดตัวติดต่อกัน **4** ไตรมาส ขณะที่ดุลบริการในราคาประจำปีเกินดุล **71,321** ล้านบาท ลดลงร้อยละ **15.2** เนื่องจากรายจ่ายทางด้านบริการมีการขยายตัวในอัตราที่สูงกว่ารายรับทางด้านบริการ สำหรับดุลบัญชีเดินสะพัดเกินดุลสูงถึง **117,735** ล้านบาท และค่าเงินบาทแข็งค่าขึ้นร้อยละ **2.5** เมื่อเทียบกับไตรมาสที่แล้ว โดยมีอัตราแลกเปลี่ยนเฉลี่ยที่ **40.3** บาทต่อดอลลาร์สหรัฐ

**ดุลบัญชีเดินสะพัด**

	2546	2547	2547			
			Q1	Q2	Q3	Q4
<b>มูลค่า</b>						
(พันล้านดอลลาร์)	7.8	7.0	2.1	0.6	1.4	2.9
<b>มูลค่า</b>						
(พันล้านบาท)	324.1	280.9	82.7	23.1	57.4	117.7
สัดส่วนต่อ GDP						
(ร้อยละ)	5.5	4.3	5.1	1.4	3.5	6.8

ที่มา: ธนาคารแห่งประเทศไทย



#### ดัชนีราคาผลิตภัณฑ์มวลรวมในประเทศ

ดัชนีราคาผลิตภัณฑ์มวลรวมในประเทศไตรมาสที่ **4/2547** เพิ่มขึ้นร้อยละ **61** เทียบกับร้อยละ **51** ในไตรมาสที่แล้ว ในขณะที่ดัชนีราคาผู้บริโภคเพิ่มขึ้นร้อยละ **31** ชะลอลงจากร้อยละ **33** ในไตรมาสที่แล้ว และดัชนีราคาผู้ผลิตเพิ่มขึ้นร้อยละ **105**

ตารางที่ 1 ผลิตภัณฑ์มวลรวมในประเทศ (GDP) และผลิตภัณฑ์มวลรวมประชาชาติ (GNP)

หน่วย : พันล้านบาท

	2546 p	2547 pl	2546 p				2547 pl			
			Q1	Q2	Q3	Q4	Q1	Q2	Q3	Q4
GDP ราคาประจำปี (พันล้านบาท)	5,930.4	6,576.0	1,473.8	1,432.2	1,464.2	1,560.1	1,607.3	1,597.7	1,632.6	1,738.4
GDP ราคาปีฐาน 2531 (พันล้านบาท)	3,460.0	3,669.4	865.6	831.7	843.5	919.3	923.6	885.2	894.9	965.7
อัตราเพิ่ม GDP ราคาปีฐาน (ร้อยละ) (เทียบกับระยะเดียวกันปีที่แล้ว)	69	61	66	63	68	77	67	64	61	51
GNP ราคาประจำปี (พันล้านบาท)	5,819.3	6,447.7	1,458.4	1,394.8	1,435.0	1,531.1	1,533.8	1,551.4	1,597.8	1,704.8
GNP ราคาปีฐาน 2531 (พันล้านบาท)	3,414.4	3,616.3	861.2	815.5	830.9	906.8	920.5	864.4	880.0	951.4
อัตราเพิ่ม GNP ราคาปีฐาน (ร้อยละ) (เทียบกับระยะเดียวกันปีที่แล้ว)	65	59	73	66	59	61	69	60	59	49

p = ค่ารายไตรมาสที่มีค่าเป็นค่าเบื้องต้น

pl = ค่ารายไตรมาสที่ยังไม่มีผลการประมวลค่ารายปี

ตารางที่ 2 อัตราการขยายตัวที่แท้จริง (real tem) ของ GDP ด้านการผลิตเทียบกับระยะเดียวกันของปีที่แล้ว

หน่วย : ร้อยละ

	2546 p	2547 pl	2546 p				2547 pl			
			Q1	Q2	Q3	Q4	Q1	Q2	Q3	Q4
<b>ภาคการเกษตร</b>	87	-44	101	99	92	65	-20	-58	-52	-49
การเกษตร การล่าสัตว์และการป่าไม้	97	-58	107	112	106	72	-47	-56	-47	-74
การประมง	33	36	63	26	22	22	138	-73	-79	109
<b>ภาคนอกการเกษตร</b>	67	72	62	60	66	78	77	77	71	64
การเหมืองแร่และย่อยหิน	68	53	75	51	48	100	59	59	40	55
การอุตสาหกรรม	104	83	102	112	93	108	102	73	84	74
การไฟฟ้า ประปาและแก๊ส	46	57	43	70	44	28	37	54	80	56
การก่อสร้าง	33	127	-55	01	64	133	143	73	94	222
การค้าส่งค้าปลีก ซ่อมยานพาหนะและของใช้	35	30	35	39	33	34	35	27	28	29
โรงแรมและภัตตาคาร	-37	124	-25	-131	-13	10	18	284	163	68
การขนส่ง คมนาคมและคลังสินค้า	37	77	60	06	43	40	59	104	84	65
การเงินการธนาคาร	162	142	143	150	152	202	129	167	116	157
การค้าอสังหาริมทรัพย์ ธุรกิจให้เช่าและอื่นๆ	51	75	49	47	45	64	59	78	86	77
การบริหารราชการแผ่นดิน	38	02	-03	11	86	62	41	18	-33	-16
การศึกษา	19	15	26	35	09	06	31	45	-01	-14
การบริหารสุขภาพและสังคมสงเคราะห์	-33	28	-74	-68	00	08	64	65	-19	12
การบริหารชุมชน สังคมและส่วนบุคคล	11.2	135	56	47	121	21.8	237	154	105	63
บริการคนรับใช้	29	37	03	32	45	40	33	41	37	36
<b>ผลิตภัณฑ์มวลรวมในประเทศ (GDP)</b>	69	61	66	63	68	77	67	64	61	51



ตารางที่ 3 อัตราการขยายตัวที่แท้จริง (real tem) ของการใช้จ่ายผลิตภัณฑ์ในประเทศเทียบกับระยะเดียวกันของปีที่แล้ว										หน่วย : ร้อยละ	
	2546 p	2547 pl	2546 p				2547 pl				
			Q1	Q2	Q3	Q4	Q1	Q2	Q3	Q4	
การใช้จ่ายของครัวเรือน	64	56	67	59	56	75	62	57	56	51	
การใช้จ่ายของรัฐบาล	20	41	-81	46	42	79	70	49	03	52	
การลงทุน	126	161	103	23	142	234	237	237	185	11	
การลงทุนสินทรัพย์ถาวร	11.9	144	7.7	90	109	203	167	129	120	162	
เอกชน	17.5	153	183	164	158	194	186	161	142	127	
สาธารณะ	-0.8	11.7	-166	-76	33	237	103	38	81	282	
ส่วนเปลี่ยนสินค้าคงเหลือ	248	432	322	-1448	31.9	446	72.5	5543	1304	-833	
การส่งออกสินค้าและบริการ	7.0	7.8	126	47	42	71	62	11.8	84	51	
สินค้า	95	7.0	149	101	51	86	63	67	92	59	
บริการ	-2.9	11.2	41	-195	02	1.4	5.8	43.3	45	1.5	
การนำเข้าสินค้าและบริการ	7.7	121	126	1.5	38	134	135	201	125	36	
สินค้า	97	121	142	38	46	171	143	198	133	23	
บริการ	-30	123	45	-106	-05	-48	9.5	21.8	7.4	11.3	
การใช้จ่ายผลิตภัณฑ์ในประเทศ	71	59	69	65	72	77	66	62	61	50	

ตารางที่ 4 การส่งออก นำเข้าและดุลบัญชีเดินสะพัด (ราคาประจำปี)										หน่วย : พันล้านบาท	
	2546 p	2547 pl	2546 p				2547 pl				
			Q1	Q2	Q3	Q4	Q1	Q2	Q3	Q4	
มูลค่าการส่งออกสินค้าและบริการ	3,886.6	4,603.5	946.3	913.3	979.8	1,047.2	1,049.9	1,118.8	1,195.4	1,239.3	
อัตราเพิ่ม (ร้อยละ)	11.1	18.4	15.4	9.6	9.0	10.6	11.0	22.5	22.0	18.3	
มูลค่าการนำเข้าสินค้าและบริการ	3,485.3	4,269.9	836.1	832.1	885.6	931.5	964.5	1,067.9	1,125.1	1,112.4	
อัตราเพิ่ม (ร้อยละ)	11.2	22.5	15.9	8.0	8.8	12.5	15.4	28.3	27.0	19.4	
ดุลการค้าและบริการ	401.3	333.6	110.2	81.1	94.3	115.7	85.4	50.9	70.4	126.9	
สัดส่วนต่อ GDP (ร้อยละ)	6.8	5.1	7.5	5.7	6.4	7.4	5.3	3.2	4.3	7.3	
รายได้บัญชีการผลิตรายต่างประเทศ	-111.0	-128.3	-15.4	-37.4	-29.1	-29.1	-13.5	-46.3	-34.9	-33.6	
เงินโอนสุทธิ	33.9	75.6	8.1	7.8	8.2	9.8	10.8	18.5	21.9	24.4	
ดุลบัญชีเดินสะพัด	324.1	280.9	102.9	51.5	73.4	96.4	82.7	23.1	57.4	117.7	
สัดส่วนต่อ GDP (ร้อยละ)	5.5	4.3	7.0	3.6	5.0	6.2	5.1	1.4	3.5	6.8	

ตารางที่ 5 อัตราการขยายตัวดัชนีราคาผลิตภัณฑ์มวลรวมในประเทศ ดัชนีราคาผู้บริโภค และดัชนีราคาผู้ผลิตเทียบกับระยะเดียวกันของปีที่แล้ว										หน่วย : ร้อยละ	
	2546 p	2547 pl	2546 p				2547 pl				
			Q1	Q2	Q3	Q4	Q1	Q2	Q3	Q4	
ดัชนีราคาผลิตภัณฑ์มวลรวมในประเทศ	1.9	4.6	2.2	1.6	2.1	1.6	2.2	4.8	5.1	6.1	
ดัชนีราคาผู้บริโภค	1.8	2.7	1.9	1.7	1.9	1.6	1.9	2.6	3.3	3.1	
ดัชนีราคาผู้ผลิต	4.0	6.7	5.3	4.0	4.0	2.9	2.5	5.6	8.2	10.5	

ตารางที่ 6 แหล่งที่มาของอัตราการขยายตัวผลิตภัณฑ์มวลรวมราคาคงที่ (ปีฐาน 2531)

หน่วย : ร้อยละ

	2546 p	2547 pl	2546 p				2547 pl			
			Q1	Q2	Q3	Q4	Q1	Q2	Q3	Q4
<b>ด้านอุปสงค์ (การใช้จ่าย)</b>	71	59	68	65	73	77	65	62	62	49
อุปสงค์ภายในประเทศ	61	64	43	57	60	82	70	65	58	64
การใช้จ่ายของครัวเรือน	35	31	36	34	32	40	33	32	31	27
การใช้จ่ายของรัฐบาล	02	04	-07	04	04	06	05	04	00	04
การลงทุนสินทรัพย์ถาวร	24	30	1.5	1.9	24	36	32	28	27	32
การส่งออกสุทธิ (อุปสงค์ภายนอก)	07	-1.1	1.8	22	08	-1.8	-26	-25	-09	1.5
การส่งออกสินค้าและบริการ	45	50	7.5	30	29	47	39	7.5	56	33
การนำเข้าสินค้าและบริการ	38	61	5.7	08	20	64	65	99	65	1.8
ส่วนเปลี่ยนแปลงสินค้าคงเหลือ	03	06	07	-1.4	05	1.2	20	22	1.3	-30
<b>ด้านอุปทานในประเทศ (การผลิต)</b>	69	61	66	63	68	77	67	64	61	51
เกษตร	09	-04	1.0	09	07	08	-02	-05	-04	-06
อุตสาหกรรม	38	31	37	41	35	40	38	28	32	28
ก่อสร้าง	01	03	-01	00	02	02	03	02	03	04
บริการและอื่น ๆ	21	30	20	1.3	24	27	28	40	30	24

หมายเหตุ ผลรวมด้านอุปสงค์เทียบกับด้านอุปทานไม่เท่ากันเนื่องจากค่าสถิติผิดพลาด

ตารางที่ 7 อัตราการขยายตัวผลิตภัณฑ์มวลรวมในประเทศด้านการผลิตและการใช้จ่าย ราคาคงที่ (ปีฐาน 2531)

เทียบกับไตรมาสที่แล้ว ปรับด้วยดัชนีฤดูกาล

หน่วย : ร้อยละ

	2546 p	2547 pl	2546 p				2547 pl			
			Q1	Q2	Q3	Q4	Q1	Q2	Q3	Q4
<b>ด้านอุปสงค์ (การใช้จ่าย)</b>										
การใช้จ่ายของครัวเรือน	65	55	1.4	26	07	26	01	1.9	1.0	21
การใช้จ่ายของรัฐบาล	1.6	45	35	25	21	1.0	1.3	-01	-25	81
การลงทุนสินทรัพย์ถาวร	11.8	147	46	33	57	45	20	02	52	90
<b>ด้านอุปทานในประเทศ (การผลิต)</b>										
เกษตร	89	-45	7.2	1.5	-01	-1.8	-1.7	-25	05	-1.0
อุตสาหกรรม	104	83	26	30	1.1	36	20	05	22	25
ก่อสร้าง	33	133	02	51	34	33	1.8	-1.6	63	140
บริการและอื่น ๆ	41	62	05	-03	30	21	07	22	09	1.1
<b>ผลิตภัณฑ์มวลรวมในประเทศ</b>	69	61	1.9	1.3	20	23	1.0	1.0	1.5	1.8

## FORTHCOMING RELEASES

2005		
<b>APRIL</b> 29 Flow-of-Funds Accounts of Thailand 2002 (statistical tables on internet)	<b>MAY</b> 31 Capital Stock of Thailand 2004 (statistical tables on internet)	<b>JUNE</b> 6 GDP : Q1/2005 (press release, publication, internet) (09.30 local time)  30 Gross Regional and Provincial Products 2004 (statistical tables on internet)
<b>JULY</b> 31 Capital Stock of Thailand 2004 (publication)	<b>AUGUST</b> 31 Flow-of-Funds Accounts of Thailand 2002 (publication)	<b>SEPTEMBER</b> 5 GDP : Q2/2005 (press release, publication, internet) (09.30 local time)
<b>OCTOBER</b> 29 Input-Output Table of Thailand 2000 (statistical tables on internet)	<b>NOVEMBER</b> 30 National Income of Thailand 2004 (statistical tables on internet)	<b>DECEMBER</b> 6 GDP : Q3/2005 (press release, publication, internet) (09.30 local time)
2006		
<b>JANUARY</b> 31 National Income of Thailand 2004 (publication)	<b>FEBRUARY</b> 28 Gross Regional and Provincial Products 2005 (Sub region) (publication)	<b>MARCH</b> 6 GDP : Q4/2005 (press release, publication, internet) (09.30 local time)
<b>APRIL</b> 28 Flow-of-Funds Accounts of Thailand 2003 (statistical tables on internet)	<b>MAY</b> 31 Capital Stock of Thailand 2005 (statistical tables on internet)	<b>JUNE</b> 5 GDP : Q1/2006 (press release, publication, internet) (09.30 local time)

(As of Mar 7,2005)