

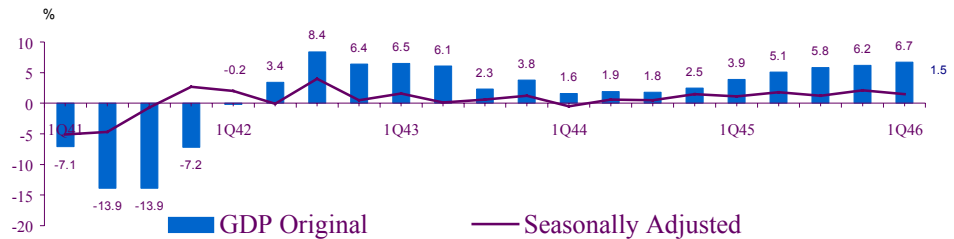


ผลิตภัณฑ์มวลรวมในประเทศ ไตรมาสที่ 1/2546

GROSS DOMESTIC PRODUCTS: Q1/2003

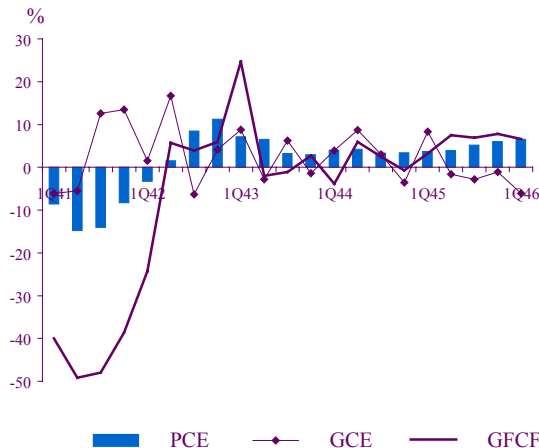
GDP QUARTERLY REPORT

อัตราการขยายตัวของผลิตภัณฑ์มวลรวมในประเทศ

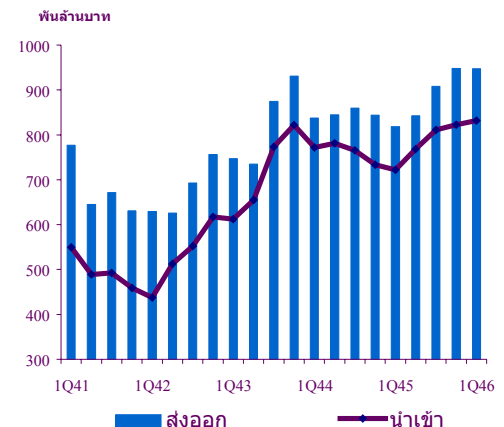


- ผลิตภัณฑ์มวลรวมในประเทศในไตรมาสนี้ยังคงขยายตัวสูงในอัตราร้อยละ 6.7 และเมื่อปรับค่าการเปลี่ยนแปลงตามฤดูกาลแล้ว เพิ่มขึ้นร้อยละ 1.5
- การขยายตัวของอุตสาหกรรมการผลิตสินค้าคงทนเพื่อการอุปโภค และสินค้าส่งออก รวมถึงผลผลิตเกษตรเป็นแรงขับเคลื่อนที่สำคัญของเศรษฐกิจโดยรวม ยกเว้น ธุรกิจการโรงแรม และการขนส่งทางอากาศซึ่งลดลงร้อยละ 2.6 และ 1.4 ตามลำดับ โดยเป็นผลกระทบมาจากภาวะสงครามอิรักและโรคซาร์ส
- สาขาการก่อสร้างโดยรวมยังคงลดลง เป็นผลจากการหดตัวของ การก่อสร้างภาครัฐ ขณะที่การก่อสร้างภาคเอกชนขยายตัวได้ดี

อัตราการขยายตัวของรายจ่ายประชาชาติ



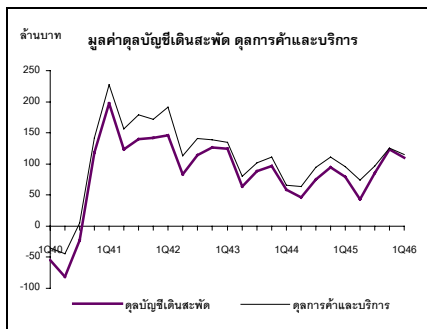
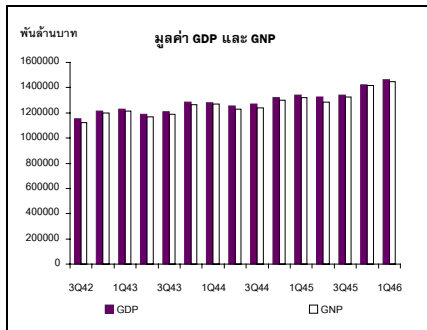
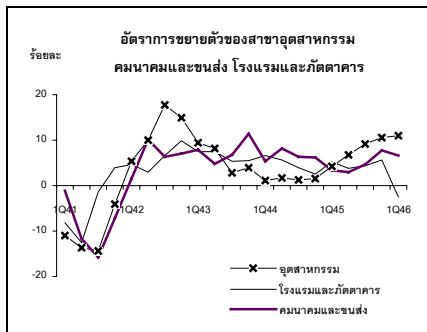
มูลค่าการส่งออกและนำเข้า ณ ราคาประจำปี



- อุปสงค์ในประเทศด้านการอุปโภคบริโภคของครัวเรือนและการลงทุนยังคงขยายตัวสูงอย่างต่อเนื่อง โดยเฉพาะหมวดยานยนต์ สินค้าอุปโภคบริโภค และสินค้าเทคโนโลยีสารสนเทศ
- รายจ่ายประจำของรัฐบาลลดลงร้อยละ 2.4 จากการเบิกจ่ายงบประมาณที่ต่ำกว่าปีที่แล้วในช่วงของการปรับตัวหลังการปฏิรูประบบราชการ
- การส่งออกสินค้ายังคงขยายตัวมาก แม้ว่าค่าเงินบาทจะแข็งค่าขึ้น ในขณะที่รายรับบริการท่องเที่ยวชะลอตัว จากจำนวนนักท่องเที่ยวต่างชาติที่ลดลงร้อยละ 1.6

ผลิตภัณฑ์มวลรวมในประเทศ ไตรมาสที่ 1/2546

**ผลิตภัณฑ์มวลรวมในประเทศ (GDP)
ไตรมาสที่ 1/2546 ขยายตัวร้อยละ
6.7 สูงกว่าร้อยละ 6.2 ในไตรมาสที่
4/2545**



ภาพรวม : GDP ขยายตัวในอัตราเร่งจากการใช้จ่ายในประเทศ ขณะที่ SARS ส่งผลกระทบปลายไตรมาส

เศรษฐกิจในไตรมาสที่ 1/2546 ขยายตัวในอัตราเร่งขึ้นต่อเนื่องจากไตรมาสที่ผ่านมา จากการขยายตัวทางด้านอุปสงค์ในประเทศซึ่งส่วนใหญ่เป็นการใช้จ่ายของครัวเรือนที่ขยายตัวร้อยละ 6.5 เทียบกับร้อยละ 6.0 ในไตรมาสที่แล้ว และการลงทุนที่ขยายตัวร้อยละ 6.6 ขณะที่การใช้จ่ายของรัฐบาลลดลงร้อยละ 6.1 เป็นการลดลง 4 ไตรมาสติดต่อกัน ส่วนการส่งออกและการนำเข้าสินค้าและบริการขยายตัวร้อยละ 12.0 โดยรายได้จากบริการต่างประเทศชะลอตัวในช่วงปลายไตรมาสจากผลของสงครามสหรัฐ-อิรัก และโรคทางเดินหายใจเฉียบพลันรุนแรง (SARS)

ภาวะการผลิตขยายตัวสูงขึ้น ปัจจัยหลักมาจากการผลิตนอกภาคเกษตรในสาขาอุตสาหกรรมซึ่งขยายตัวถึงร้อยละ 11.0 รองลงมาคือภาคเกษตรที่ขยายตัวถึงร้อยละ 8.1 เป็นสำคัญ สาขาการผลิตอื่นที่ยังคงขยายตัวได้แก่ ไฟฟ้า ประปา และโรงแยกก๊าซขยายตัวร้อยละ 5.2 การค้าขยายตัวร้อยละ 4.6 ขนส่งขยายตัวร้อยละ 6.6 และการเงินขยายตัวร้อยละ 7.6 ส่วนสาขาที่การผลิตลดลงได้แก่ ก่อสร้างลดลงร้อยละ 6.8 โรงแรมและภัตตาคารลดลงร้อยละ 2.6

GDP ที่ปรับค่าดัชนีฤดูกาล ขยายตัวจากไตรมาสที่แล้วร้อยละ 1.5 ชะลอลงจากไตรมาสที่ 4/2545 ที่ขยายตัวร้อยละ 2.1

ผลิตภัณฑ์มวลรวมในประเทศ (GDP)

(ร้อยละ)	2544	2545	2545				2546
			Q1	Q2	Q3	Q4	Q1
ภาคเกษตร	3.3	0.5	2.6	0.7	0.2	-1.2	8.1
ภาคนอกเกษตร	1.8	5.8	4.0	5.6	6.2	7.4	6.6
GDP	1.9	5.3	3.9	5.1	5.8	6.2	6.7
GDP ปรับฤดูกาล	1.9	5.3	1.1	1.8	1.2	2.1	1.5

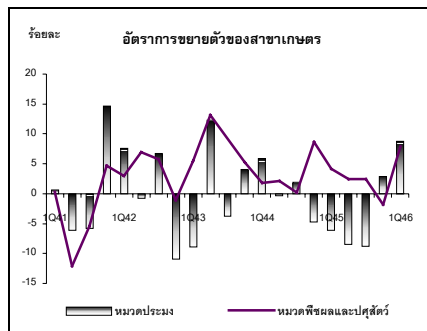
ผลิตภัณฑ์มวลรวมในประเทศในไตรมาสนี้มีมูลค่า 1,462.5 พันล้านบาท หักด้วยค่าตอบแทนจากปัจจัยการผลิตสุทธิจ่ายไปต่างประเทศ 13.7 พันล้านบาท คงเหลือเป็น **ผลิตภัณฑ์มวลรวมประชาชาติ (Gross National Product : GNP)** เท่ากับ 1,448.8 พันล้านบาท มูลค่า **GNP** ที่แท้จริงเพิ่มขึ้นร้อยละ 7.6

มูลค่าการนำเข้าและบริการ เกินดุล 115.2 พันล้านบาท และเมื่อรวมกับรายได้ปัจจัยการผลิตสุทธิจากต่างประเทศและเงินโอนสุทธิ ซึ่งขาดดุล 5.3 พันล้านบาท ทำให้ดุลบัญชีเดินสะพัดเกินดุล 109.9 พันล้านบาท หรือร้อยละ 7.5 ของ GDP เทียบกับร้อยละ 8.7 ในไตรมาสที่แล้ว

ดัชนีราคาผลิตภัณฑ์มวลรวมในประเทศ เพิ่มขึ้นร้อยละ 2.1 เปรียบเทียบกับที่เพิ่มขึ้นร้อยละ 1.6 ในไตรมาสที่แล้ว ดัชนีราคาผู้ผลิตเพิ่มขึ้นร้อยละ 5.3 ในขณะที่ดัชนีราคาผู้บริโภคเพิ่มขึ้นร้อยละ 1.9

ด้านการผลิต

การผลิตขยายตัวร้อยละ 6.7 เป็นผลจากการขยายตัวของภาคเกษตรและอุตสาหกรรม แต่ภาคบริการโดยรวมชะลอตัวลง



สาขาเกษตรขยายตัวสูงร้อยละ 8.1 เป็นการขยายตัวทั้งในหมวดพืชผล ปศุสัตว์ และประมง ขณะที่ระดับราคาสินค้าเกษตรสูงขึ้นต่อเนื่อง

การผลิตรวมขยายตัวร้อยละ 6.7 สูงขึ้นต่อเนื่องจากไตรมาสที่แล้วที่ขยายตัวร้อยละ 6.2 โดยการผลิตภาคการเกษตรขยายตัวสูงร้อยละ 8.1 จากที่หดตัวลงร้อยละ 1.2 ในไตรมาสที่แล้ว ในขณะที่ภาคนอกเกษตรขยายตัวร้อยละ 6.6 ชะลอลงเล็กน้อยเมื่อเทียบกับร้อยละ 7.4 ในไตรมาสที่แล้ว เป็นการชะลอลงในส่วนของการบริการโดยรวม ในขณะที่การผลิตสาขาอุตสาหกรรมยังขยายตัวสูงขึ้นต่อเนื่องตามภาวะการใช้ภายในประเทศและการส่งออกที่ยังคงขยายตัวได้ดีแม้ว่าภาวะเศรษฐกิจโลกโดยรวมยังมีความไม่แน่นอนสูง แต่ตลาดส่งออกในภูมิภาคอาเซียนและจีนขยายตัวสูงขึ้น อันเนื่องมาจากการส่งเสริมการค้าในระดับทวิภาคีและพหุภาคี

สาขาเกษตร

การผลิตขยายตัวสูงร้อยละ 8.1 เป็นผลมาจากหมวดพืชผลและปศุสัตว์ขยายตัวรวมร้อยละ 7.9 และหมวดประมงขยายตัวต่อเนื่องร้อยละ 8.8

- **หมวดพืชผล** ขยายตัวร้อยละ 8.6 เป็นผลมาจากผลผลิตยางพาราที่เพิ่มขึ้นต่อเนื่องตามการส่งออกที่ขยายตัวในระดับสูงและแรงจูงใจด้านราคาที่เกษตรกรได้รับสูงขึ้น ประกอบกับผลผลิตอ้อยที่เพิ่มขึ้นจากปีที่แล้วค่อนข้างมากตามการขยายตัวของพื้นที่เพาะปลูกและสภาวะอากาศเอื้ออำนวย และพืชหลักอื่นๆ เช่น ข้าวนาปี มันสำปะหลัง ข้าวโพดเลี้ยงสัตว์ ถั่วเขียว ถั่วลิสง กาแฟ ผักผลไม้ และปาล์มน้ำมัน ผลผลิตยังคงขยายตัวสูงขึ้น
- **หมวดปศุสัตว์** ขยายตัวร้อยละ 5.5 จากการเพิ่มขึ้นของปริมาณการผลิตกระบือ สุกร และการขยายตัวของปริมาณผลิตไก่เนื้อตามภาวะการส่งออกที่ดีขึ้น
- **หมวดประมง** ขยายตัวร้อยละ 8.8 ตามการขยายตัวของปริมาณการส่งออกสินค้าประมง ซึ่งเป็นผลมาจากการแก้ปัญหาสารตกค้างในสินค้าอาหารทะเลส่งออกไปสหภาพยุโรปเริ่มดีขึ้น
- **ระดับราคาสินค้าเกษตร** สูงขึ้นร้อยละ 7.5 เนื่องจากราคาพืชผลหลักส่วนใหญ่สูงขึ้น โดยเฉพาะอย่างยิ่งข้าวเปลือก ปาล์มน้ำมัน และยางพารา อย่างไรก็ตาม ราคาอ้อยกลับลดลงเพราะปริมาณอ้อยออกสู่ตลาดมีมากและราคาน้ำตาลทรายในตลาดโลกลดลง ส่วนราคาปศุสัตว์สำคัญ เช่น สุกร ไก่เนื้อ และไข่ไก่มีราคาลดลงเนื่องจากผลผลิตเพิ่มขึ้นค่อนข้างมาก

**ผลผลิตอุตสาหกรรมขยายตัวสูงขึ้น
ร้อยละ 11.0 จากความต้องการในประเทศ
ประกอบกับการส่งออกที่ขยายตัวได้ดี**

สาขาอุตสาหกรรม

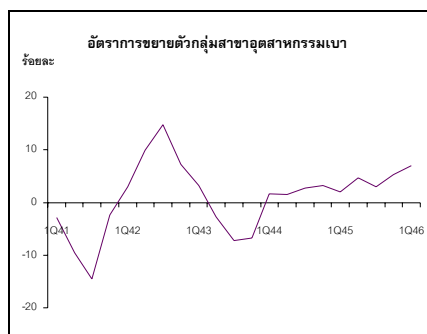
การผลิตขยายตัวร้อยละ 11.0 สูงกว่าร้อยละ 10.5 ของไตรมาสที่แล้ว เป็น เป็นผลจากความต้องการในประเทศที่ยังมีการขยายตัวต่อเนื่อง ประกอบกับการส่งออกของไทยโดยรวมยังคงขยายตัวได้ดีแม้ว่าภาวะตลาดต่างประเทศมีความไม่แน่นอนสูงเนื่องจากภาวะสงครามอิรัก อุตสาหกรรมทั้ง 3 กลุ่ม คืออุตสาหกรรมเบา อุตสาหกรรมวัตถุดิบ และอุตสาหกรรมทุนและเทคโนโลยีขยายตัวสูงกว่าไตรมาสที่แล้วทั้งสามกลุ่ม โดยขยายตัวร้อยละ 7.0, 8.7 และ 18.9 ตามลำดับ อุตสาหกรรมสำคัญที่ขยายตัวได้ดีประกอบด้วยอาหารและเครื่องดื่ม ผลิตภัณฑ์ปิโตรเลียม ยางและพลาสติก เครื่องจักรและอุปกรณ์ เครื่องจักรและอุปกรณ์ไฟฟ้า และยานยนต์ และอุปกรณ์การขนส่งอื่น ๆ

อัตราการขยายตัวสาขาอุตสาหกรรม

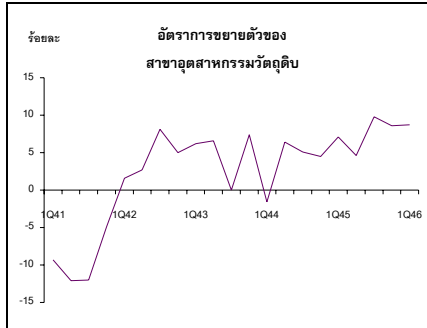
(ร้อยละ)	2545	2545				2546
		Q1	Q2	Q3	Q4	Q1
อุตสาหกรรมเบา	3.7	2.0	4.7	3.0	5.3	7.0
อุตสาหกรรมวัตถุดิบ	7.5	7.1	4.6	9.8	8.6	8.7
อุตสาหกรรมสินค้าทุนและเทคโนโลยี	12.9	5.0	11.6	15.8	18.4	18.9
อุตสาหกรรมรวม	7.6	4.2	6.8	9.1	10.5	11.0

อุตสาหกรรมเบา ขยายตัวร้อยละ 7.0 สูงกว่าร้อยละ 5.3 ของไตรมาสที่แล้ว เป็นผลมาจากการขยายตัวของอุตสาหกรรมที่สำคัญในกลุ่มนี้ ประกอบด้วย

- **อาหารและเครื่องดื่ม** ขยายตัวร้อยละ 12.9 เป็นการขยายตัวในส่วนของอาหาร ร้อยละ 10.0 ปรับตัวสูงขึ้นจากไตรมาสที่แล้วที่ขยายตัวร้อยละ 6.6 เป็นผลจากการผลิตอาหารทะเลแปรรูป และผักและผลไม้แปรรูปขยายตัวสูงขึ้นจากการส่งออกที่เพิ่มขึ้นในสินค้าอาหารแปรรูปหลายประเภทเนื่องจากผลจากสงครามอิรักและการแก้ปัญหาสารตกค้างในสินค้าอาหารทะเลของไทยที่ส่งไปสหภาพยุโรปเริ่มดีขึ้น อุตสาหกรรมเครื่องดื่ม การผลิตขยายตัวสูงอย่างต่อเนื่องโดยขยายตัวร้อยละ 20.0 ปรับตัวสูงขึ้นจากไตรมาสที่แล้วที่ขยายตัวร้อยละ 16.9 เป็นการขยายตัวทั้งในส่วนของผู้บริโภคและเบียร์เนื่องจากการผลิตในปีที่แล้วมีฐานการผลิตต่ำ และการผลิตเครื่องดื่มที่ไม่มีแอลกอฮอล์ที่ปรับตัวสูงขึ้นตามปริมาณการจำหน่ายในประเทศ
- **ไม้และผลิตภัณฑ์จากไม้** ขยายตัวร้อยละ 12.5 จากร้อยละ 10.3 ในไตรมาสที่แล้วตามการนำเข้าไม้ที่เป็นวัตถุดิบ เพื่อตอบสนองความต้องการใช้ไม้ในประเทศสำหรับการก่อสร้างภาคเอกชนที่ยังคงขยายตัวเพิ่มขึ้น

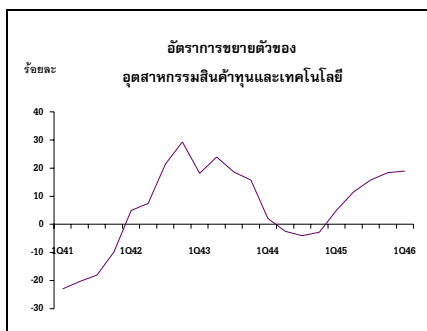


อุตสาหกรรมวัตถุดิบ ขยายตัวสูงขึ้นเล็กน้อยจากร้อยละ 8.6 ในไตรมาสที่แล้วเป็นร้อยละ 8.7 เป็นผลจากการขยายตัวของอุตสาหกรรมผลิตภัณฑ์ปิโตรเลียม ยาง และพลาสติก และอุตสาหกรรมโลหะที่การผลิตขยายตัวได้ดี



- **ผลิตภัณฑ์ปิโตรเลียม** ขยายตัวร้อยละ 8.3 เทียบกับร้อยละ 3.1 ในไตรมาสที่แล้วเนื่องจากความต้องการใช้ในประเทศขยายตัวตามการเพิ่มขึ้นของยานยนต์ แม้ว่าราคาจะเพิ่มสูงขึ้นในช่วงก่อนสงครามอิรัก แต่ รัฐบาลได้มีมาตรการรักษาระดับราคาขายปลีกน้ำมันในประเทศตั้งแต่วันที่ 8 กุมภาพันธ์ 2546 ทำให้ราคาน้ำมันมีเสถียรภาพจึงไม่ส่งผลต่อการบริโภค น้ำมันประกอบกับผลผลิตในไตรมาสแรกปี 2545 ต่ำเนื่องจากมีบางโรงกลั่นได้ทำการปิดซ่อมบำรุง
- **ยางและพลาสติก** ขยายตัวสูงต่อเนื่องร้อยละ 27.7 จากร้อยละ 21.6 ในไตรมาสที่แล้ว โดยอุตสาหกรรมยางรถยนต์และรถจักรยานยนต์ขยายตัวร้อยละ 22.1 ตามการผลิตของยานยนต์ที่เพิ่มสูงขึ้น และผลิตภัณฑ์ยางอื่น ๆ เช่น ยางแท่งขยายตัวสูงถึงร้อยละ 42.1 เนื่องจากราคาในตลาดโลกยังสูงขึ้นต่อเนื่องและการส่งออกขยายตัวสูงจึงให้มีการผลิตมากขึ้น
- **โลหะ** การผลิตยังขยายตัวอยู่ในเกณฑ์ดีแม้ว่าจะชะลอตัวลงจากไตรมาสที่แล้ว โดยมีการขยายตัวร้อยละ 6.9 ตามความต้องการของอุตสาหกรรมต่อเนื่องเช่น ยานยนต์และการก่อสร้าง ประกอบกับการส่งออกขยายตัวได้ดี

อุตสาหกรรมสินค้าทุนและเทคโนโลยี เป็นกลุ่มอุตสาหกรรมหลักที่ผลักดันให้การผลิตโดยรวมขยายตัวสูงโดยขยายตัวร้อยละ 18.9 ต่อเนื่องจากไตรมาสที่แล้วที่ขยายตัวร้อยละ 18.4 เป็นผลมาจากการขยายการผลิตในกลุ่มอุตสาหกรรมยานยนต์ที่ขยายตัวสูงติดต่อกันมา 4 ไตรมาส ประกอบกับการส่งออกในกลุ่มสินค้าชิ้นส่วนอิเล็กทรอนิกส์ยังขยายตัวได้ดี



- **เครื่องจักรและอุปกรณ์** ขยายตัวร้อยละ 17.7 เป็นผลจากการผลิตเครื่องใช้ภายในบ้าน เช่น เครื่องปรับอากาศ และตู้เย็นเพิ่มสูงขึ้นเนื่องจากการส่งออกขยายตัวสูงถึงร้อยละ 28.8 และ 38.9 ตามลำดับ
- **เครื่องจักรและอุปกรณ์ไฟฟ้า** ขยายตัวสูงขึ้นอย่างต่อเนื่องร้อยละ 23.3 เนื่องจากการส่งออกแผงวงจรไฟฟ้า เพิ่มขึ้นร้อยละ 22.1
- **ยานยนต์** ขยายตัวสูงขึ้นอย่างต่อเนื่องจากร้อยละ 30.2 ในไตรมาสที่แล้วเป็นร้อยละ 56.4 เป็นการขยายตัวในส่วนของการรถยนต์นั่งส่วนบุคคลสูงถึงร้อยละ 72.3 ตามความต้องการของตลาดรถยนต์นั่งส่วนบุคคลขนาดเล็กที่สูงขึ้น ส่วนรถยนต์เพื่อการพาณิชย์ยังคงขยายตัวอยู่ในเกณฑ์ดีร้อยละ 30.6 ตามการขยายตัวของตลาดในประเทศ

- **ยานยนต์อื่น ๆ** ขยายตัวสูงร้อยละ 44.6 ตามการขยายตัวของการผลิตจักรยานยนต์ที่ขยายตัวร้อยละ 54.8 เนื่องจากความต้องการในประเทศสูงขึ้นเป็นผลจากราคาพืชผลทางการเกษตรที่สูงขึ้นต่อเนื่อง ส่งผลให้เกษตรกรมีรายได้ดีขึ้น ประกอบกับการส่งออกจักรยานยนต์ในไตรมาสที่มีการขยายตัวสูงถึงร้อยละ 25.9

การผลิตน้ำมันดิบขยายตัวสูง แต่แร่อื่น ๆ หดตัวลง

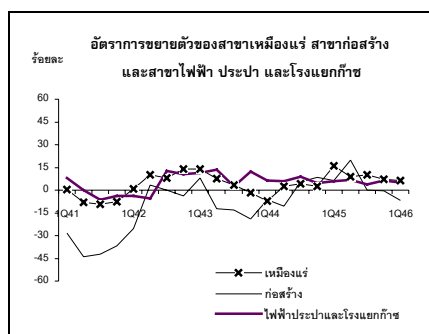
สาขาเหมืองแร่และย่อยหิน ขยายตัวร้อยละ 6.2 เนื่องจากก๊าซธรรมชาติและน้ำมันดิบขยายตัวร้อยละ 10.3 โดยการผลิตน้ำมันดิบ ขยายตัวสูงถึงร้อยละ 44.8 จากแหล่งเบญจมาศ และแหล่งยะลา ส่วนก๊าซธรรมชาติ ขยายตัว เพียงร้อยละ 1.5 สำหรับการผลิตแร่ลิกไนท์ ขยายตัวร้อยละ 3.3 แต่การผลิตหินปูน หินอ่อน หินแกรนิต และแร่อื่น ๆ ลดลงร้อยละ 6.1 และ หิน กรวด หวาย ลดลงร้อยละ 6.5 ตามภาวะการก่อสร้างโดยรวม

การก่อสร้างหดตัวลง เป็นผลจากการก่อสร้างภาครัฐลดลง

สาขาก่อสร้าง การก่อสร้างโดยรวมหดตัวลงร้อยละ 6.8 เป็นผลจากการก่อสร้างภาครัฐที่มีสัดส่วนร้อยละ 53.7 ของการก่อสร้างรวม หดตัวลงร้อยละ 20.2 ในขณะที่การก่อสร้างภาคเอกชนขยายตัวร้อยละ 15.6 สะท้อนตัวลงจากไตรมาสที่แล้วที่ขยายตัวร้อยละ 23.4 เป็นผลจากนโยบายรัฐบาลในการช่วยเหลือผู้มีรายได้น้อย ให้มีบ้านเป็นของตนเองโดยเปิดให้จองโครงการบ้านเอื้ออาทร ทำให้ผู้ประกอบการบางส่วนชะลอการลงทุนในสิ่งก่อสร้างประเภทที่อยู่อาศัยในไตรมาสนี้

การใช้ไฟฟ้าขยายตัวชะลอลง

สาขาไฟฟ้า ประปาและโรงแยกก๊าซ ขยายตัวร้อยละ 5.2 ชะลอลงจากร้อยละ 6.5 ในไตรมาสที่แล้ว โดยหมวดไฟฟ้าขยายตัวร้อยละ 5.1 ตามความต้องการใช้ไฟฟ้าที่ชะลอลง สำหรับหมวดประปา ขยายตัวร้อยละ 7.6 ชะลอตัวลงเล็กน้อยจากไตรมาสที่แล้ว ส่วนโรงแยกก๊าซธรรมชาติขยายตัวร้อยละ 1.5 ตามปริมาณก๊าซธรรมชาติที่ผลิตได้



อัตราการขยายตัวของปริมาณการใช้กระแสไฟฟ้าจำแนกตามประเภทผู้ใช้

(ร้อยละ)	2545	2545				2546
		Q1	Q2	Q3	Q4	Q1
ที่อยู่อาศัย	3.7	1.6	4.2	1.0	8.4	6.7
สัดส่วน	22.6	22.0	23.7	22.4	22.0	21.6
กิจการขนาดเล็ก	5.3	2.1	5.5	3.1	10.6	7.4
สัดส่วน	10.0	9.9	10.4	9.9	9.9	9.8
กิจการขนาดกลาง	4.0	2.1	3.7	4.0	6.1	4.8
สัดส่วน	19.6	19.9	19.5	19.6	19.4	19.2
กิจการขนาดใหญ่	7.7	4.4	7.1	9.4	9.8	9.5
สัดส่วน	39.0	39.8	37.7	39.3	39.4	40.1
กิจการเฉพาะอย่าง	6.5	2.4	6.2	5.2	12.8	5.8
สัดส่วน	3.3	3.3	3.3	3.2	3.2	3.2
ส่วนราชการ	5.2	1.8	6.1	4.6	8.2	3.3
สัดส่วน	3.7	3.6	3.7	3.9	3.7	3.4
อื่นๆ	183.7	75.5	175.5	182.3	353.4	97.6
สัดส่วน	1.8	1.4	1.7	1.7	2.3	2.6
รวม	6.8	3.5	6.6	6.5	10.8	8.7

ที่มา : การไฟฟ้าส่วนภูมิภาคและการไฟฟ้าส่วนภูมิภาค

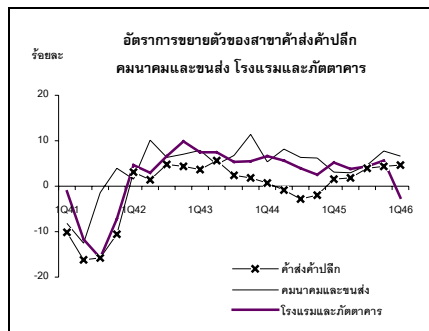
**การขนส่งขยายตัวชะลอลง
เนื่องจากผลของสงครามอิรักและโรค SARS,
ไตรมาสยังคงขยายตัวได้ดี**

สาขาคมนาคมและขนส่ง ชะลอตัวลงจากร้อยละ 7.8 ในไตรมาสที่แล้วเป็นร้อยละ 6.6 ในไตรมาสนี้ เป็นผลจากการชะลอตัวลงของการขนส่งผู้โดยสารทางบกและทางรถไฟ ในขณะที่การขนส่งทางอากาศหดตัวลงร้อยละ 1.4 เนื่องจากการลดลงของจำนวนผู้โดยสารต่างประเทศที่เป็นผลกระทบจากภาวะสงครามอิรักและเริ่มมีผลกระทบจากการระบาดของโรคระบบทางเดินหายใจเฉียบพลันรุนแรง (Severe Acute Respiratory Syndrome: SARS) ส่วนบริการโทรคมนาคมยังคงมีการขยายตัวได้ดีตามรายรับของผู้ให้บริการที่เพิ่มสูงขึ้น

อัตราการขยายตัวรายการสำคัญในสาขาคมนาคมและขนส่ง

(ร้อยละ)	2545	2545				2546
		Q1	Q2	Q3	Q4	Q1
การขนส่ง	3.6	2.5	3.0	4.7	4.0	2.3
การขนส่งทางบก	4.6	6.5	4.5	7.3	-0.2	5.3
การขนส่งทางน้ำ	2.3	-1.2	2.7	3.1	4.4	4.7
การขนส่งทางอากาศ	2.0	-1.2	0.4	2.6	7.2	-1.4
กิจการโทรคมนาคม						
ปริมาณการใช้โทรศัพท์ท้องถิ่น	-2.3	-11.5	-4.8	3.3	5.7	7.6
ปริมาณการใช้โทรศัพท์ทางไกล	20.6	23.2	22.2	18.2	19.0	16.8

ที่มา : บริษัท ทศท. คอร์ปอเรชั่น จำกัด (มหาชน) การสื่อสารแห่งประเทศไทย (กสท.)



สาขาค้าส่งค้าปลีก ขยายตัวสูงขึ้นร้อยละ 4.6 จากร้อยละ 4.3 ในไตรมาสที่แล้ว โดยการค้าสินค้าเกษตรขยายตัวสูงตามผลผลิตที่เพิ่มขึ้นในไตรมาสนี้ ประกอบกับการค้าสินค้าอุตสาหกรรมโดยรวมยังขยายตัวได้ดีต่อเนื่องโดยเฉพาะสินค้าในหมวดเชื้อเพลิง โลหะ เครื่องใช้ในครัวเรือน ผลิตภัณฑ์ยาและเครื่องสำอาง

สาขาโรงแรมและภัตตาคาร หดตัวลงร้อยละ 2.6 โดยบริการภัตตาคารลดลงร้อยละ 3.4 ส่วนบริการโรงแรม ลดลงร้อยละ 0.9 ตามจำนวนนักท่องเที่ยวต่างประเทศที่ลดลงร้อยละ 1.6 โดยเฉพาะนักท่องเที่ยวแถบเอเชียลดลงร้อยละ 2.8 เช่น ไต้หวัน จีน มาเลเซีย ส่วนนักท่องเที่ยวแถบตะวันออกกลางลดลงถึงร้อยละ 22.9 ซึ่งเป็นผลจากสงครามอิรักและความหวาดกลัวการระบาดของโรค SARS อย่างไรก็ดีนักท่องเที่ยวแถบยุโรป อเมริกา และเอเชียใต้ ยังขยายตัวเพิ่มขึ้น

จำนวนนักท่องเที่ยวต่างประเทศ

(พันคน)	2545	2545				2546
		Q1	Q2	Q3	Q4	Q1
เอเชีย	6,398	1,675	1,572	1,537	1,614	1,549
ยุโรป	2,604	837	445	541	781	849
อเมริกา	687	176	147	154	210	205
อื่นๆ	1,110	209	265	337	299	247
รวม	10,799	2,897	2,429	2,569	2,904	2,850
อัตราเพิ่มร้อยละ	7.3	7.9	4.8	5.3	10.9	-1.6
อัตราการเข้าพัก	60.6	67.5	55.3	57.2	62.6	66.6

ที่มา : การท่องเที่ยวแห่งประเทศไทย, ธนาคารแห่งประเทศไทย

รายได้ดอกเบี้ยสุทธิของธนาคารพาณิชย์เพิ่มขึ้น
ในอัตราที่ชะลอลง แต่รายได้จากค่าธรรมเนียม
และบริการเพิ่มสูงขึ้น

สาขาการเงินและการธนาคาร ขยายตัวร้อยละ 7.6 ชะลอลงจากร้อยละ 9.6 ในไตรมาสที่แล้ว เนื่องจากรายได้ดอกเบี้ยสุทธิของธนาคารพาณิชย์เพิ่มขึ้นในอัตราที่ชะลอลงมาก แต่รายได้จากค่าธรรมเนียมและบริการเพิ่มขึ้นสูง ประกอบกับภาวะเศรษฐกิจที่มีแนวโน้มปรับตัวดีขึ้น รวมทั้งอัตราดอกเบี้ยอยู่ในระดับต่ำ ส่งผลให้สินเชื่อการอุปโภคบริโภคส่วนบุคคลและสินเชื่อการจัดหาที่อยู่อาศัยส่วนบุคคลยังคงขยายตัว ทำให้ผลประกอบการของธนาคารพาณิชย์ยังมีการขยายตัวที่ดี

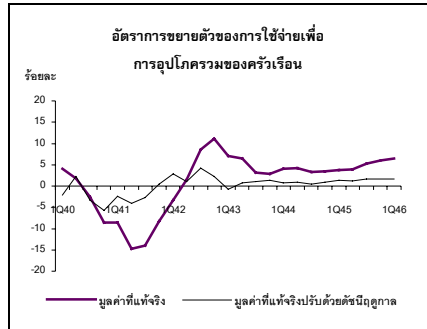
สาขาการบริการอื่น ๆ การขยายตัวโดยรวมชะลอลงโดยขยายตัวร้อยละ 2.3 จากร้อยละ 3.4 ในไตรมาสที่แล้วเป็นการชะลอลงทั้งในส่วนของการบริหารราชการภาครัฐ และการบริการภาคเอกชนเช่น กิจการวิทยุและโทรทัศน์ที่ขยายตัวสูงถึงร้อยละ 24.5 ในไตรมาสที่แล้วการขยายตัวชะลอลงเหลือร้อยละ 12.3 เนื่องจากรายรับโดยเฉพาะค่าโฆษณาผ่านสื่อต่าง ๆ ขยายตัวชะลอลง

งบโฆษณา	(ล้านบาท)	2545					2546
		Q1	Q2	Q3	Q4	Q1	
โทรทัศน์	41,597	9,302	10,765	10,305	11,225	10,781	
วิทยุ	5,106	1,145	1,292	1,277	1,392	1,172	
อื่นๆ	14,661	3,279	3,568	3,661	4,129	3,725	
รวม	61,364	13,726	15,625	15,243	16,746	15,678	
อัตราเพิ่มร้อยละ	18.4	13.7	19.8	15.9	23.2	14.1	

ที่มา :บริษัท มีเดียดาต้า รีเสิร์ช จำกัด

ด้านการใช้จ่าย

ความวิตกกังวลในการเดินทางช่วงภาวะ
สงครามอิรักและการแพร่ระบาดของโรคซาร์ส
ส่งผลในวงจำกัดเฉพาะนักท่องเที่ยว ทำให้การ
ใช้จ่ายของครัวเรือนยังคงขยายตัวร้อยละ 6.5



การใช้จ่ายของครัวเรือน

- การใช้จ่ายเพื่อการอุปโภคบริโภคของครัวเรือนขยายตัวร้อยละ 6.5 เพิ่มขึ้นจากร้อยละ 6.0 ในไตรมาสที่แล้ว เมื่อปรับค่าการเปลี่ยนแปลงตามฤดูกาลแล้ว การใช้จ่ายเพิ่มขึ้นจากไตรมาสที่แล้วร้อยละ 1.7 แม้ว่าจะมีความวิตกกังวลเกี่ยวกับการเกิดสงครามระหว่างสหรัฐ-อิรัก และการแพร่ระบาดของโรคทางเดินหายใจเฉียบพลันรุนแรง ที่เกิดขึ้นในช่วงปลายไตรมาสที่ 1
- ปัจจัยภายในประเทศเช่น การขยายตัวของรายได้ของครัวเรือนโดยเฉพาะในภาคเกษตร (Farm income) ที่ขยายตัวต่อเนื่อง เป็นผลมาจากทั้งปริมาณและราคาของผลผลิตสินค้าเกษตรปรับตัวดีขึ้น การดำเนินนโยบายดอกเบี้ยต่ำ รวมถึงมาตรการตรึงราคาน้ำมันของรัฐบาล เพื่อบรรเทาความเดือดร้อนให้แก่ผู้บริโภคและธุรกิจ จากภาวะราคาน้ำมันในตลาดโลกที่ปรับตัวสูงขึ้น เป็นปัจจัยสำคัญที่สร้างความเชื่อมั่นให้กับผู้บริโภคจึงส่งผลให้ประชาชนยังคงใช้จ่ายสินค้าและบริการ โดยเฉพาะสินค้าคงทนประเภทยานยนต์ และโทรศัพท์เคลื่อนที่ รวมทั้งใช้จ่ายซื้อเครื่องเรือนเครื่องใช้ในครัวเรือน และเครื่องใช้ไฟฟ้าเพิ่มขึ้น

เมื่อพิจารณาเฉพาะการใช้จ่ายที่ไม่รวมคนไทยในต่างประเทศและคนต่างประเทในประเทศไทย การใช้จ่ายเพื่อการอุปโภคบริโภคของคนไทยในประเทศขยายตัวร้อยละ 6.8 สูงกว่าร้อยละ 5.9 ในไตรมาสที่แล้ว

ดัชนีความเชื่อมั่นผู้บริโภค

	2545	2546				2546
		Q1	Q2	Q3	Q4	Q1
ดัชนีความเชื่อมั่น						
ผู้บริโภคโดยรวม	84.1	75.9	83.1	88.6	88.9	92.3
อัตราเพิ่ม (ร้อยละ)	11.8	-6.0	6.3	22.5	27.2	21.7

ที่มา : ศูนย์พยากรณ์เศรษฐกิจและธุรกิจ คณะเศรษฐศาสตร์ มหาวิทยาลัยหอการค้าไทย

อัตราการขยายตัวของการใช้จ่ายเพื่อการอุปโภคบริโภคของครัวเรือนในประเทศ

	(ร้อยละ)	2545	2546				2546
			Q1	Q2	Q3	Q4	Q1
การใช้จ่ายของครัวเรือนในประเทศ		4.9	3.8	4.4	5.4	6.0	5.6
หัก : การใช้จ่ายของชาวต่างประเทศในประเทศ		5.3	4.4	5.1	4.8	6.9	-4.6
การใช้จ่ายของครัวเรือนไม่รวมนักท่องเที่ยวต่างประเทศ		4.8	3.7	4.3	5.5	5.9	6.8
บวก : การใช้จ่ายของคนไทยในต่างประเทศ		1.1	2.1	-3.9	-1.3	9.8	-3.6
การใช้จ่ายของครัวเรือนไทยทั้งหมด		4.7	3.7	3.9	5.2	6.0	6.5

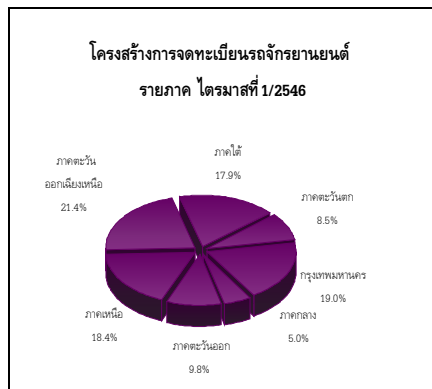
หมวดสินค้าเกษตร ขยายตัวร้อยละ 1.7 สอดคล้องกับปริมาณพืชผลและปริมาณสัตว์น้ำออกสู่ตลาด แม้จะราคาปรับตัวสูงขึ้นต่อเนื่อง

หมวดผลิตภัณฑ์อาหาร เครื่องดื่ม ยาสูบ และเครื่องนุ่งห่ม ขยายตัวร้อยละ 2.9 เนื่องจากการบริโภคเครื่องดื่มเพิ่มขึ้นร้อยละ 4.2 การบริโภคเนื้อสัตว์และ

ผลิตภัณฑ์สินค้าเกษตรแปรรูป เพิ่มขึ้นร้อยละ 2.5 ส่วนการอุปโภคเสื้อผ้าและเครื่องแต่งกายเพิ่มขึ้นร้อยละ 2.9 ในขณะที่การบริโภคยาสูบเพิ่มขึ้นร้อยละ 1.4

หมวดไฟฟ้าและประปา ชะลอลงร้อยละ 6.3 โดยการใช้จ่ายกระแสไฟฟ้าของครัวเรือนชะลอตัวร้อยละ 6.5 เทียบกับร้อยละ 8.8 ในไตรมาสที่แล้ว ส่วนหนึ่งเป็นผลมาจากมาตรการประหยัดพลังงานของรัฐบาลเช่น ร่วมมือดับไฟครัวเรือนลดวง ตั้งอุณหภูมิเครื่องปรับอากาศไว้ที่ 25-26 องศาเซลเซียส เป็นต้น ส่วนการใช้น้ำประปาชะลอลงร้อยละ 5.3 เทียบกับร้อยละ 7.5 ในไตรมาสที่แล้ว

หมวดยานพาหนะ ขยายตัวต่อเนื่องถึงร้อยละ 52.4 เทียบกับร้อยละ 31.3 ในไตรมาสที่แล้ว เป็นผลจากปริมาณจำหน่ายรถยนต์นั่ง รถยนต์พาณิชย์ และรถจักรยานยนต์เพิ่มขึ้นร้อยละ 80.0 ร้อยละ 27.0 และร้อยละ 56.5 ตามลำดับ เนื่องจากในไตรมาสนี้มีการส่งมอบรถยนต์ซึ่งได้มียอดจองสะสมมาตั้งแต่ไตรมาสที่แล้ว ที่มีการเปิดตัวรถยนต์รุ่นใหม่ ๆ หลายรุ่นออกสู่ตลาด นอกจากนี้ได้มีการจัดงานบางกอก อินเตอร์เนชั่นแนล มอเตอร์โชว์ ครั้งที่ 24 ส่งเสริมให้มีการแข่งขันของผู้ประกอบการ เพื่อกระตุ้นการตัดสินใจซื้อรถยนต์ของผู้บริโภค ด้วยการให้เงื่อนไขพิเศษเช่น การยืดระยะเวลาการผ่อนชำระออกไป 3 เดือน สินเชื่อการเช่าซื้อรถยนต์โดยใช้เงินดาวน์และดอกเบี้ยต่ำ และให้ระยะเวลาการผ่อนชำระยาวนานขึ้น ทั้งนี้ยอดจำหน่ายรถยนต์และจักรยานยนต์ขยายตัวค่อนข้างรวดเร็วในตลาดภาคใต้และภาคตะวันออกเฉียงเหนือ



ที่มา : กรมการขนส่งทางบก กระทรวงคมนาคม



ที่มา : บริษัทโตโยต้า มอเตอร์ ประเทศไทย จำกัด

ยอดจำหน่ายยานยนต์

		2545				2546
	2545	Q1	Q2	Q3	Q4	Q1
รถยนต์นั่ง (คัน)	126,330	24,446	33,296	34,092	34,496	44,010
อัตราเพิ่มร้อยละ	20.8	17.4	28.4	29.0	9.9	80.0
รถยนต์พาณิชย์ (คัน)	283,073	59,212	64,703	72,637	86,521	75,181
อัตราเพิ่มร้อยละ	47.0	44.6	23.6	70.0	53.0	27.0
รถจักรยานยนต์ (พันคัน)	1,316	287	282	339	408	449
อัตราเพิ่มร้อยละ	42.0	25.9	20.0	51.4	70.8	56.5

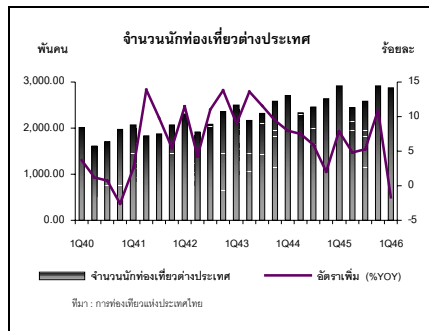
ที่มา : บริษัทโตโยต้า มอเตอร์ ประเทศไทย จำกัด, สถาบันยานยนต์ และธนาคารแห่งประเทศไทย

หมวดบริการขนส่งและสื่อสาร ขยายตัวร้อยละ 10.5 เทียบกับร้อยละ 10.7 ในไตรมาสที่แล้ว โดยบริการขนส่งเพิ่มขึ้นร้อยละ 6.3 ในขณะที่บริการสื่อสารโทรคมนาคมขยายตัวต่อเนื่องถึงร้อยละ 20.2 เป็นผลจากการแข่งขันทั้งในด้านราคาและสินค้าที่มีความหลากหลายมากขึ้นเช่น การจัดกิจกรรมส่งเสริมการขาย โทรศัพท์พื้นฐานด้วยการแถมโทรศัพท์เคลื่อนที่ การเปิดตัวโทรศัพท์เคลื่อนที่คลื่นความถี่ใหม่ระบบ 1900 MHz และการพัฒนาระบบโทรศัพท์เคลื่อนที่ไร้สายความเร็วสูงแบบมัลติมีเดีย ซึ่งเป็นระบบเทคโนโลยีใหม่ล่าสุดที่ได้รับการพัฒนาในประเทศไทย

ยอดผู้ให้บริการโทรศัพท์พื้นฐานและโทรศัพท์เคลื่อนที่

(ณ วันสิ้นงวด)	2545	2545				2546
		Q1	Q2	Q3	Q4	Q1
โทรศัพท์พื้นฐาน (พันเลขหมาย)	6,241	6,045	6,154	6,237	6,241	6,564
จำนวนประชากร / เลขหมาย	10.2	10.5	10.3	10.2	10.2	9.7
โทรศัพท์เคลื่อนที่ (พันเลขหมาย)	17,436	9,971	12,678	15,737	17,436	18,883
ระบบ Prepaid	13,029	5,055	7,802	11,022	13,029	14,744
ระบบ Postpaid	4,406	4,916	4,876	4,715	4,406	4,139
โทรศัพท์เคลื่อนที่ (ร้อยละ)	100.0	100.0	100.0	100.0	100.0	100.0
ระบบ Prepaid	74.7	50.7	61.5	70.0	74.7	78.1
ระบบ Postpaid	25.3	49.3	38.5	30.0	25.3	21.9
จำนวนประชากร / เลขหมาย	3.7	6.3	5.0	4.0	3.7	3.4

ที่มา : บริษัท ทศท. คอร์ปอเรชั่น จำกัด (มหาชน) และการสื่อสารแห่งประเทศไทย (กสท)

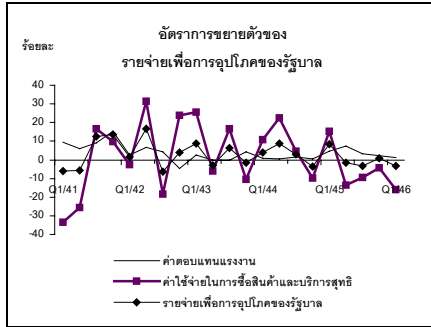


หมวดบริการโรงแรมและภัตตาคาร ลดลงร้อยละ 2.8 เทียบกับที่ขยายตัวร้อยละ 5.4 ในไตรมาสที่แล้ว ตามภาวะการใช้จ่ายของนักท่องเที่ยวทั้งชาวไทยและชาวต่างประเทศ อย่างไรก็ตามเนื่องจากความไม่แน่นอนของการเกิดสงคราม โดยเฉพาะเมื่อสหรัฐฯ ได้ใช้ปฏิบัติการทางทหารต่ออิรักตั้งแต่วันที่ 20 มีนาคม 2546 รวมทั้งการแพร่ระบาดของโรคซาร์สในช่วงปลายเดือนมีนาคม 2546 ทำให้มีการยกเลิกการเดินทางของกลุ่มนักท่องเที่ยวและกลุ่มธุรกิจ โดยจำนวนนักท่องเที่ยวจากต่างประเทศ ลดลงร้อยละ 1.6 เทียบกับที่ขยายตัวร้อยละ 10.9 ในไตรมาสที่ผ่านมา

เมื่อพิจารณารายจ่ายของครัวเรือนจำแนกตามลักษณะของความคงทนพบว่า รายจ่ายซื้ออาหารขยายตัวร้อยละ 1.9 ส่วนสินค้าไม่คงทน (ไม่รวมอาหาร) เช่น เครื่องดื่ม ไฟฟ้าและน้ำประปา ยารักษาโรค และของใช้ในครัวเรือน สะท้อนร้อยละ 4.6 ในขณะที่การใช้จ่ายสินค้าคงทน ประกอบด้วย เสื้อผ้า รองเท้า ภาชนะและสิ่งของที่ใช้ในครัวเรือน สะท้อนร้อยละ 4.4 สำหรับรายจ่ายซื้อสินค้าคงทนเช่น ยานยนต์ เครื่องเรือน เครื่องใช้ไฟฟ้าขนาดใหญ่ คอมพิวเตอร์ วิทยุและโทรทัศน์ ขยายตัวต่อเนื่องร้อยละ 26.9 ส่วนการใช้จ่ายเกี่ยวกับบริการประกอบด้วย โรงแรมและภัตตาคาร บริการบันเทิงและนันทนาการ การศึกษา การรักษาพยาบาล และการใช้จ่ายนักท่องเที่ยวสุทธิขยายตัวร้อยละ 5.9

อัตราการขยายตัวของค่าใช้จ่ายเพื่อการอุปโภคบริโภคของครัวเรือน จำแนกตามลักษณะความคงทน

(ร้อยละ)	2545	2545				2546
		Q1	Q2	Q3	Q4	Q1
การใช้จ่ายของครัวเรือน	4.7	3.7	3.9	5.2	6.0	6.5
อาหาร	2.2	2.2	2.9	2.5	1.4	1.9
สินค้าไม่คงทน (ไม่รวมอาหาร)	2.9	3.3	1.6	2.0	4.8	4.6
สินค้าคงทน	3.6	1.4	2.4	5.5	4.9	4.4
สินค้าคงทน	16.5	9.9	18.6	20.5	16.7	26.9
บริการ	5.0	4.4	2.9	5.1	7.5	5.9



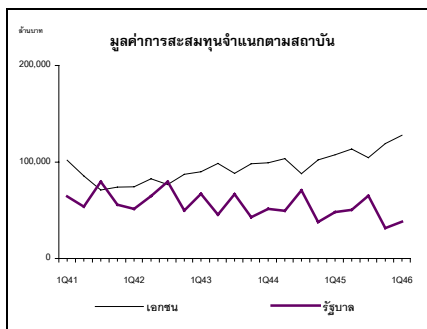
การเบิกจ่ายงบประมาณ (พันล้านบาท)

หมวดรายจ่าย	ตั้งแต่ต้นปีงบประมาณ			ม.ค. - มี.ค.		
	2545	2546	%	2545	2546	%
เงินเดือนและค่าจ้าง	137.3	144.4	5.2	70.0	72.9	4.1
ค่าตอบแทน ใช้สอย และวัสดุ	25.8	23.2	-10.0	15.2	14.4	-4.9
ค่าครุภัณฑ์ที่ดินและสิ่งก่อสร้าง	30.0	22.0	-26.8	20.8	13.9	-33.4
เงินอุดหนุน	80.1	51.3	-35.9	47.7	19.9	-58.4
รายจ่ายอื่น	68.7	74.7	8.7	31.0	31.9	3.1
กองทุนและเงินทุนหมุนเวียน	53.9	29.5	-45.3	16.3	0.1	-99.5
งบกลาง	59.6	61.3	2.9	30.4	34.0	12.0
รวม	455.4	406.4	-10.8	231.3	187.0	-19.1
อัตราการเบิกจ่ายต่องบประมาณ (ร้อยละ)	44.5	40.6		22.6	18.7	

ที่มา : กระทรวงการคลัง

การลงทุนรวมขยายตัวร้อยละ 6.6

การลงทุนภาคเอกชนขยายตัวอย่างต่อเนื่อง ร้อยละ 18.9 ในขณะที่การลงทุนภาครัฐหดตัว ร้อยละ 20.8



รายจ่ายเพื่อการอุปโภคของรัฐบาล

- ผลจากการใช้กฎหมายปฏิรูประบบราชการและมีการเปลี่ยนแปลงโครงสร้างกระทรวง ทบวง กรม ยังคงทำให้การเบิกจ่ายงบประมาณลดลงต่อเนื่องจากไตรมาสที่แล้ว โดยตั้งแต่ต้นปีงบประมาณ 2546 มีการเบิกจ่ายลดลงร้อยละ 10.8 หากพิจารณาเฉพาะช่วงเดือนมกราคมถึงมีนาคม 2546 นี้เทียบกับระยะเดียวกันของปีที่แล้ว การเบิกจ่ายลดลงถึงร้อยละ 19.1 หรือเบิกจ่ายได้เพียงร้อยละ 18.7 ของวงเงินงบประมาณต่ำกว่าร้อยละ 22.6 ในช่วงเดียวกันของปีที่แล้ว
- ปัจจัยสำคัญมาจากรายจ่ายที่ลดลงในหมวดค่าตอบแทน ใช้สอยและวัสดุ หมวดครุภัณฑ์ ที่ดิน และสิ่งก่อสร้าง และหมวดเงินอุดหนุน จากการเบิกจ่ายที่ลดลงดังกล่าวทำให้รายจ่ายเพื่อการอุปโภคของรัฐบาล มีมูลค่าเพียง 147,818 ล้านบาท ลดลงร้อยละ 3.3 โดยจำแนกเป็นค่าซื้อสินค้าและบริการสุทธิลดลงร้อยละ 16.0 และค่าตอบแทนแรงงานเพิ่มขึ้นร้อยละ 1.2
- มูลค่าที่แท้จริงของรายจ่ายเพื่อการอุปโภคของรัฐบาลมีอัตราลดลงร้อยละ 6.1 ส่วนใหญ่มาจากค่าใช้จ่ายเพื่อซื้อสินค้าและบริการสุทธิที่ลดลงร้อยละ 17.6 ขณะที่ค่าตอบแทนแรงงานลดลงร้อยละ 0.2 ตามจำนวนข้าราชการที่ลดลง

การสะสมทุนหรือการลงทุน ขยายตัวร้อยละ 6.6 ชะลอลงจากร้อยละ 7.8 ในไตรมาสที่แล้ว

- การลงทุนภาคเอกชน มีสัดส่วนร้อยละ 77.0 ขยายตัวร้อยละ 18.9 ทั้งนี้เป็นผลมาจากการลงทุนในภาคการก่อสร้างที่ขยายตัวร้อยละ 16.3 ต่ำกว่าร้อยละ 19.2 ในไตรมาสที่แล้วเพราะผู้ประกอบการเอกชนชะลอการลงทุนจากนโยบายรัฐบาลที่สนับสนุนให้ผู้มีรายได้น้อยสามารถมีบ้านเป็นของตนเอง จึงเปิดโอกาสให้จองบ้านในโครงการบ้านเอื้ออาทรซึ่งได้รับความสนใจจากประชาชนค่อนข้างมาก ส่วนการลงทุนเครื่องมือเครื่องจักรขยายตัวอย่างต่อเนื่องร้อยละ 19.8 จากการลงทุนที่เพิ่มขึ้นในหมวดเครื่องมือเครื่องจักร หมวดเครื่องใช้สำนักงานและหมวดยานพาหนะ
- การลงทุนภาครัฐ มีสัดส่วนร้อยละ 23.0 ลดลงร้อยละ 20.8 เนื่องจากมีการเบิกจ่ายลงทุนในหมวดครุภัณฑ์และสิ่งก่อสร้างภาครัฐรวมลดลง โดยมาจากการลงทุนทางด้านการก่อสร้างภาครัฐลดลงร้อยละ 19.3 และการลงทุนด้านเครื่องมือเครื่องจักรลดลงร้อยละ 25.2

อัตราการขยายตัวของการลงทุน

(ร้อยละ)	2545	2545				2546
		Q1	Q2	Q3	Q4	Q1
ก่อสร้าง	4.4	5.2	17.0	-1.5	-1.4	-4.3
ภาคเอกชน	20.1	22.1	18.4	20.8	19.2	16.3
ภาครัฐ	-5.5	-4.4	15.9	-11.8	-19.6	-19.3
เครื่องจักร	7.6	1.9	2.3	14.5	12.9	13.8
ภาคเอกชน	11.2	4.6	7.5	18.0	16.1	19.8
ภาครัฐ	-9.8	-13.0	-20.2	2.6	-9.4	-25.2
มูลค่าการลงทุนรวม	6.3	3.2	7.5	6.9	7.8	6.6
ภาคเอกชน	13.3	8.3	9.9	18.8	16.8	18.9
ภาครัฐ	-6.8	-6.8	2.5	-8.0	-16.6	-20.8

อัตราการขยายตัวของภาคเอกชน

(ร้อยละ)	2545	2545				2546
		Q1	Q2	Q3	Q4	Q1
ที่อยู่อาศัย	31.6	39.4	32.8	28.2	27.5	21.3
อาคารโรงงาน	7.0	16.0	0.3	6.9	5.5	1.2
อาคารพาณิชย์	25.5	11.0	24.7	33.3	36.4	25.4
อื่นๆ	7.1	-8.5	-4.0	1.4	9.8	12.7
รวม	20.1	22.1	18.4	20.8	19.2	16.3

การก่อสร้างภาคเอกชน มีสัดส่วนร้อยละ 51.2 ของการก่อสร้างรวม ขยายตัวร้อยละ 16.3 สะท้อนตัวลงจากไตรมาสที่แล้ว ทั้งนี้เป็นผลมาจากนโยบายภาครัฐที่ช่วยเหลือผู้มีรายได้น้อยมีบ้านเป็นของตนเอง โดยการเคหะแห่งชาติได้เปิดจองโครงการบ้านเอื้ออาทรระยะที่ 1 ทำให้ผู้ประกอบการส่วนหนึ่งเริ่มชะลอการลงทุนในโครงการบ้านเพื่อที่อยู่อาศัยในไตรมาสนี้ ในขณะที่การก่อสร้างประเภทอาคารพาณิชย์และอาคารโรงงาน ขยายตัวร้อยละ 25.4 และร้อยละ 1.2 ตามลำดับ

การก่อสร้างภาครัฐ หดตัวร้อยละ 19.3 โดยรัฐบาลกลางและรัฐบาลส่วนท้องถิ่นที่มีสัดส่วนร้อยละ 57.5 ของการก่อสร้างภาครัฐหดตัวร้อยละ 31.1 เป็นผลมาจากการเบิกจ่ายงบลงทุนของกระทรวง ทบวง กรมลดลง ในขณะที่การก่อสร้างของรัฐวิสาหกิจที่มีสัดส่วนร้อยละ 42.5 ขยายตัวร้อยละ 5.1

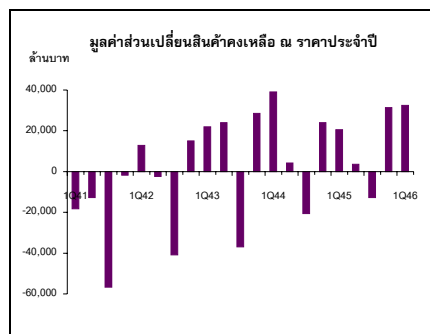
การลงทุนในเครื่องมือเครื่องจักรภาคเอกชน ขยายตัวร้อยละ 19.8 โดยมีสัดส่วนร้อยละ 91.4 ของการลงทุนในเครื่องมือเครื่องจักรรวม เป็นผลมาจากการขยายตัวในหมวดยานพาหนะที่ขยายตัวร้อยละ 27.7 หมวดเครื่องใช้สำนักงานขยายตัวร้อยละ 18.1 ประกอบกับหมวดเครื่องจักรขยายตัวอย่างต่อเนื่องร้อยละ 14.2 เนื่องจากการขยายตัวของการนำเข้าเครื่องจักรจากต่างประเทศ โดยเฉพาะเครื่องจักรที่ใช้ในอุตสาหกรรมกระดาษ อุตสาหกรรมยางและพลาสติกตามที่ได้รับบัตรส่งเสริมจากสำนักงานคณะกรรมการส่งเสริมการลงทุนในปี 2545

การลงทุนในเครื่องมือเครื่องจักรภาครัฐ หดตัวร้อยละ 25.2 เป็นผลมาจากการลงทุนด้านเครื่องมือเครื่องจักรของรัฐวิสาหกิจที่มีสัดส่วนร้อยละ 69.1 ของการลงทุนในเครื่องมือเครื่องจักรภาครัฐ หดตัวร้อยละ 31.5 ส่วนรัฐบาลกลางและรัฐบาลส่วนท้องถิ่น มีสัดส่วนร้อยละ 30.9 หดตัวร้อยละ 5.9 โดยมาจากการลงทุนในหมวดครุภัณฑ์

ส่วนเปลี่ยนแปลงสินค้าคงเหลือ

มูลค่าส่วนเปลี่ยนแปลงสินค้าคงเหลือในไตรมาสแรกของปี 2546 มีมูลค่าเท่ากับ 32,418 ล้านบาท หรือคิดเป็นสัดส่วนร้อยละ 2.2 ของ GDP

- สินค้าเกษตรคงเหลือ ได้แก่ ข้าวหน้าปีและข้าวหน้าปรัง ซึ่งเป็นผลมาจากมาตรการรับจำนำข้าวเปลือกหน้าปีและหน้าปรังของรัฐบาล ปี 2546
- สินค้าอุตสาหกรรมคงเหลือ คือ หมวดอาหาร ได้แก่ น้ำตาลทราย ซึ่งในไตรมาสนี้มีผลผลิตอ้อยออกสู่ตลาดมาก ประกอบกับมีปัญหาเรื่องการส่งออกเนื่องจากอินเดียส่งออกน้ำตาลราคาถูกเข้าตลาดอินโดนีเซีย ซึ่งเป็นตลาดใหญ่ของไทย และอาหารทะเลกระป๋อง มีการสะสมสินค้าคงเหลือเพิ่มขึ้นเนื่องจากการส่งออกหดตัวจากไตรมาสที่แล้ว หมวดเครื่องดื่ม มีการสะสมสินค้าคงเหลือไว้เพื่อสนองความต้องการการบริโภคในช่วงเทศกาลสงกรานต์ สำหรับเครื่องรับโทรทัศน์ คอมพิวเตอร์และชิ้นส่วนประกอบ เสื้อผ้าสำเร็จรูป มีการส่งออกลดลงเป็นผลมาจากคำสั่งซื้อที่ลดลง ทำให้มีสินค้าคงเหลือเพิ่มขึ้น



การส่งออกสินค้าขยายตัวสูงสุดเป็นประวัติการณ์ ขณะที่รายได้จากการท่องเที่ยวได้รับผลกระทบช่วงปลายไตรมาส

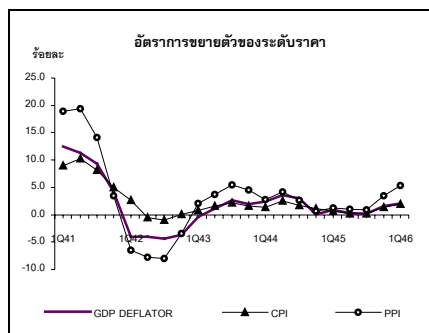
มูลค่าการส่งออกและนำเข้าสินค้า

รายการ	2545	2545			2546	
		Q1	Q2	Q3	Q4	Q1
มูลค่า ณ ราคาประจำปี						
1. การส่งออก (พันล้านบาท)	2,871	656	690	749	776	777
อัตราเพิ่ม	2.3	(5.2)	(2.6)	4.2	12.8	18.4
2. การนำเข้า (พันล้านบาท)	2,723	626	664	712	721	730
อัตราเพิ่ม	1.0	(9.2)	(3.8)	5.6	12.4	16.6
3. ดุลการค้า (พันล้านบาท)	149	30	26	38	55	47
มูลค่า ณ ราคาปีฐาน (2531)						
4. การส่งออก (พันล้านบาท)	1,670	378	406	439	447	432
อัตราเพิ่ม	11.3	3.9	12.9	14.7	13.2	14.3
5. การนำเข้า (พันล้านบาท)	1,324	300	332	355	337	340
อัตราเพิ่ม	11.1	(0.9)	12.9	18.2	14.6	13.7
6. อัตราแลกเปลี่ยน	43.0	43.7	42.8	42.1	43.4	42.8
(บาท/ดอลลาร์ สรอ.)						

ที่มา: ธนาคารแห่งประเทศไทย

ดุลบัญชีเดินสะพัด

	2545	2545				2546
		Q1	Q2	Q3	Q4	Q1
มูลค่า (พันล้านดอลลาร์)	7.7	1.8	1.0	2.0	2.9	2.6
มูลค่า (พันล้านบาท)	331.3	78.6	43.2	85.6	123.8	109.9
สัดส่วนต่อ GDP (ร้อยละ)	6.1	5.9	3.3	6.4	8.7	7.5



ด้านต่างประเทศ

การส่งออกสินค้าและบริการ

มูลค่าการส่งออกสินค้า ในไตรมาสแรกของปี 2546 มีมูลค่า 776,660 ล้านบาท สูงสุดเป็นประวัติการณ์ มีอัตราการขยายตัวสูงถึงร้อยละ 18.4 สูงสุดในรอบ 9 ไตรมาสนับตั้งแต่ปี 2543 สินค้าส่งออกหลักได้แก่ เครื่องจักรกล เครื่องตัดต่อวงจรไฟฟ้า เครื่องใช้ไฟฟ้า สิ่งทอ และยานยนต์ การขยายตัวของการส่งออกเป็นผลจากการขยายตัวของมูลค่าสินค้าส่งออกหลักโดยเฉพาะยานยนต์และเครื่องตัดต่อวงจรไฟฟ้า ทั้งยังเป็นผลจากการขยายตัวของมูลค่าการส่งออกสินค้าไปยังตลาดหลักทั้งสหภาพยุโรป กลุ่มอาเซียน และญี่ปุ่น

รายรับทางด้านบริการ มีมูลค่า 170,198 ล้านบาท เพิ่มขึ้นเพียงร้อยละ 4.9 เป็นอัตราการขยายตัวต่ำสุดทั้งยังต่ำกว่าร้อยละ 10.0 เป็นครั้งแรกในรอบ 5 ไตรมาส เนื่องจากความหวาดวิตกเกี่ยวกับภาวะสงครามในอิรักและโรค SARS ที่เริ่มแสดงผลในปลายไตรมาสนี้ ส่งผลให้รายได้จากการท่องเที่ยวลดลง

การนำเข้าสินค้าและบริการ

มูลค่าการนำเข้าสินค้า มีมูลค่า 729,735 ล้านบาท ด้วยอัตราการขยายตัวสูงถึงร้อยละ 16.6 ตามการขยายตัวของอุปสงค์รวมภายในประเทศและภาวะราคาน้ำมันเพิ่มขึ้น สินค้านำเข้าที่สำคัญได้แก่ เชื้อเพลิงและผลิตภัณฑ์น้ำมัน เครื่องจักรไฟฟ้า และส่วนประกอบ และสินค้าทุน

ค่าใช้จ่ายในการซื้อบริการจากต่างประเทศ มีมูลค่า 101,984 ล้านบาท ขยายตัวร้อยละ 5.7 ชะลอลงจากร้อยละ 10.6 ในไตรมาสที่แล้ว

ดุลการค้าและดุลบริการ

ดุลการค้าและบริการเกินดุล 115,175 ล้านบาท เพิ่มขึ้นถึงร้อยละ 19.9 โดยมาจากดุลการค้าที่เกินดุลสูงถึง 46,925 ล้านบาท สูงกว่าช่วงเดียวกันของปีที่แล้วร้อยละ 55.2 ขณะที่ดุลบริการเกินดุล 68,250 ล้านบาท ขยายตัวชะลอลงร้อยละ 3.7 เทียบกับร้อยละ 9.9 ในไตรมาสที่แล้ว

ดัชนีราคาผลิตภัณฑ์มวลรวมในประเทศ

ดัชนีราคาผลิตภัณฑ์มวลรวมในประเทศเพิ่มขึ้นร้อยละ 2.1 จากร้อยละ 1.6 ในไตรมาสที่แล้ว ในขณะที่ดัชนีราคาผู้บริโภคเพิ่มขึ้นร้อยละ 1.9 และดัชนีราคาผู้ผลิตเพิ่มขึ้นร้อยละ 5.3 เพิ่มขึ้นจากไตรมาสที่แล้วทั้งสองรายการ

ตารางที่ 1 ผลิตภัณฑ์มวลรวมในประเทศ (GDP) และผลิตภัณฑ์มวลรวมประชาชาติ (GNP)

หน่วย : พันล้านบาท

	2545p1	2544p				2545p1				2546p1
		Q1	Q2	Q3	Q4	Q1	Q2	Q3	Q4	Q1
GDP ราคาประจำปี	5,433.3	1,280.7	1,254.9	1,267.6	1,320.2	1,341.8	1,323.8	1,343.4	1,424.3	1,462.5
GDP ราคาปีฐาน 2531	3,224.6	776.5	740.6	743.4	803.2	806.6	778.6	786.1	853.3	860.9
อัตราเพิ่ม GDP ราคาปีฐาน (%) (เทียบกับระยะเดียวกันปีที่แล้ว)	5.3	1.6	1.9	1.8	2.5	3.9	5.1	5.8	6.2	6.7
GNP ราคาประจำปี	5,343.8	1,268.2	1,231.6	1,240.4	1,298.2	1,318.2	1,285.9	1,324.7	1,414.9	1,448.8
GNP ราคาปีฐาน 2531	3,192.9	776.2	733.1	733.3	796.0	797.2	761.4	780.5	853.7	857.7
อัตราเพิ่ม GNP ราคาปีฐาน (%)	5.1	2.0	1.8	1.1	2.2	2.7	3.9	6.4	7.3	7.6

P = ค่ารายได้ไตรมาสที่มีค่าเป็นค่าเบื้องต้น

p1 = ค่ารายได้ไตรมาสที่ยังไม่มีผลการประมวลค่ารายปี

ตารางที่ 2 อัตราการขยายตัวที่แท้จริง (real term) ของ GDP ด้านการผลิตเทียบกับระยะเดียวกันของปีที่แล้ว

หน่วย : ร้อยละ

	2545p1	2544p				2545p1				2546p1
		Q1	Q2	Q3	Q4	Q1	Q2	Q3	Q4	Q1
ภาคการเกษตร	0.5	2.4	1.7	0.5	6.8	2.6	0.7	0.2	-1.2	8.1
การเกษตร การล่าสัตว์และการป่าไม้	1.4	1.8	2.1	0.2	8.7	4.2	2.5	2.4	-1.8	7.9
การประมง	-4.8	5.9	-0.3	1.9	-4.7	-6.1	-8.5	-8.8	2.9	8.8
ภาคนอกการเกษตร	5.8	1.5	1.9	1.9	1.9	4.0	5.6	6.2	7.4	6.6
การเหมืองแร่และถ่านหิน	10.4	-7.2	2.7	4.2	2.7	16.0	8.7	10.1	7.3	6.2
การอุตสาหกรรม	7.7	1.1	1.7	1.2	1.6	4.2	6.8	9.1	10.5	11.0
การไฟฟ้า ประปาและแก๊ส	5.7	6.2	6.0	9.0	4.8	5.9	6.6	3.8	6.5	5.2
การก่อสร้าง	6.0	-6.2	-10.5	5.5	8.4	6.3	20.0	0.0	-0.4	-6.8
การค้าส่งค้าปลีก ซ่อมยานพาหนะ และของใช้	2.8	0.7	-0.9	-2.8	-2.0	1.5	1.9	3.9	4.3	4.6
โรงแรมและภัตตาคาร	4.8	6.6	5.6	3.9	2.5	5.2	3.8	4.3	5.7	-2.6
การขนส่ง คมนาคมและคลังสินค้า	4.8	5.4	8.2	6.3	6.2	3.4	3.0	4.7	7.8	6.6
การเงินการธนาคาร	4.7	0.2	0.7	1.1	1.7	2.5	2.7	4.6	9.6	7.6
การค้าส่งหรือค้าปลีก ธุรกิจให้เช่า และอื่นๆ	4.8	1.0	1.9	3.7	2.7	3.9	5.1	5.4	4.9	4.9
การบริหารราชการแผ่นดิน	6.7	2.4	1.6	1.0	0.5	7.9	9.8	4.8	4.5	0.5
การศึกษา	2.1	-1.4	-0.9	2.0	-1.9	0.8	5.0	1.8	1.1	2.5
การบริการสุขภาพและสังคมสงเคราะห์	0.2	3.8	5.0	6.4	6.5	2.6	2.2	2.6	-6.0	-5.1
การบริการชุมชน สังคมและส่วนบุคคล	8.3	3.2	3.9	1.7	2.9	5.9	8.5	9.5	9.2	5.2
บริการคนรับใช้	0.3	-2.6	5.4	3.0	2.6	1.4	-1.5	-0.9	2.5	0.4
ผลิตภัณฑ์มวลรวมในประเทศ (GDP)	5.3	1.6	1.9	1.8	2.5	3.9	5.1	5.8	6.2	6.7

ตารางที่ 3 อัตราการขยายตัวที่แท้จริง (real term) ของการใช้จ่ายผลิตภัณฑ์ในประเทศเทียบกับระยะเดียวกันของปีที่แล้ว

หน่วย : ร้อยละ

	2545p1	2544p				2545p1				2546p1
		Q1	Q2	Q3	Q4	Q1	Q2	Q3	Q4	Q1
การใช้จ่ายของครัวเรือน	4.7	4.0	4.2	3.3	3.4	3.7	3.9	5.2	6.0	6.5
การใช้จ่ายของรัฐบาล	0.5	3.9	8.7	3.0	-3.6	8.3	-1.6	-2.8	-1.1	-6.1
การลงทุน	5.1	1.7	-2.5	10.3	-1.4	-4.3	6.8	10.6	9.0	10.0
การลงทุนสินทรัพย์ถาวร	6.3	-3.9	5.9	2.5	-0.7	3.2	7.5	6.9	7.8	6.6
เอกชน	13.3	10.3	4.7	-0.3	4.0	8.3	9.9	18.8	16.8	18.9
สาธารณะ	-6.8	-22.9	8.3	6.3	-11.5	-6.8	2.5	-8.0	-16.6	-20.8
ส่วนเปลี่ยนแปลงสินค้าคงเหลือ	-18.6	57.8	-82.1	43.6	-7.1	-50.0	-34.4	36.0	20.1	52.2
การส่งออกสินค้าและบริการ	10.9	-1.9	-0.5	-8.6	-4.5	5.1	12.2	13.8	12.2	12.0
สินค้า	11.3	-3.6	-1.8	-10.6	-5.4	3.9	12.9	14.7	13.2	14.3
บริการ	9.4	5.2	5.2	1.5	-0.9	9.7	9.4	10.3	8.2	3.2
การนำเข้าสินค้าและบริการ	11.3	-0.4	-4.1	-10.1	-6.9	1.8	13.3	16.6	13.6	12.0
สินค้า	11.1	-1.4	-5.6	-10.2	-7.5	-0.9	12.9	18.2	14.6	13.7
บริการ	12.2	5.8	4.2	-9.5	-3.5	17.0	15.5	8.3	8.6	3.6
การใช้จ่ายผลิตภัณฑ์ในประเทศ	5.1	1.8	4.4	3.5	1.5	4.0	4.6	5.4	6.5	6.9

ตารางที่ 4 การส่งออก นำเข้าและดุลบัญชีเดินสะพัด (ราคาประจำปี)

หน่วย : พันล้านบาท

	2545p1	2544p				2545p1				2546
		Q1	Q2	Q3	Q4	Q1	Q2	Q3	Q4	Q1
มูลค่าการส่งออกสินค้าและบริการ	3,516.9	837.4	844.7	859.8	844.2	818.1	842.3	908.3	948.2	946.9
อัตราเพิ่ม (ร้อยละ)	3.9	12.1	14.9	-1.7	-9.3	-2.3	-0.3	5.6	12.3	15.7
มูลค่าการนำเข้าสินค้าและบริการ	3,123.6	771.7	781.4	765.2	733.2	722.1	768.0	811.2	822.4	831.7
อัตราเพิ่ม (ร้อยละ)	2.4	26.0	19.3	-1.0	-10.8	-6.4	-1.7	6.0	12.2	15.2
ดุลการค้าและบริการ	393.3	65.7	63.3	94.6	111.0	96.0	74.3	97.1	125.8	115.2
สัดส่วนต่อ GDP (ร้อยละ)	7.2	5.1	5.0	7.5	8.4	7.2	5.6	7.2	8.8	7.9
รายได้ปัจจัยการผลิตสุทธิต่างประเทศ	-89.5	-12.5	-23.3	-27.2	-22.0	-23.6	-37.8	-18.7	-9.4	-13.7
เงินโอนสุทธิ	27.5	5.7	5.9	7.1	5.9	6.2	6.7	7.2	7.4	8.4
ดุลบัญชีเดินสะพัด	331.3	58.9	45.9	74.5	94.9	78.6	43.2	85.6	123.8	109.9
สัดส่วนต่อ GDP (ร้อยละ)	6.1	4.6	3.7	5.9	7.2	5.9	3.3	6.4	8.7	7.5

ตารางที่ 5 อัตราการขยายตัวดัชนีราคาผลิตภัณฑ์มวลรวมในประเทศ ดัชนีราคาผู้บริโภค

และดัชนีราคาผู้ผลิตเทียบกับระยะเดียวกันของปีที่แล้ว

หน่วย : ร้อยละ

	2545p1	2544p				2545p1				2546p1
		Q1	Q2	Q3	Q4	Q1	Q2	Q3	Q4	Q1
ดัชนีราคาผลิตภัณฑ์มวลรวมในประเทศ	0.8	2.4	3.6	3.0	0.1	0.9	0.3	0.2	1.6	2.1
ดัชนีราคาผู้บริโภค	0.6	1.4	2.5	1.7	1.1	0.6	0.2	0.2	1.4	1.9
ดัชนีราคาผู้ผลิต	1.7	2.8	4.2	2.6	0.6	1.2	1.0	0.9	3.5	5.3

ตารางที่ 6 แหล่งที่มาของอัตราการขยายตัวผลิตภัณฑ์มวลรวมราคาคงที่ (ปีฐาน 2531)

หน่วย : ร้อยละ

	2545p1	2544p				2545p1				2546p1
		Q1	Q2	Q3	Q4	Q1	Q2	Q3	Q4	
ด้านอุปสงค์ (การใช้จ่าย)	5.1	1.8	4.3	3.5	1.5	3.9	4.6	5.5	6.4	6.7
อุปสงค์ภายในประเทศ	3.9	1.6	4.2	2.7	1.3	3.3	3.6	4.1	4.5	4.2
การใช้จ่ายของครัวเรือน	2.6	2.1	2.3	1.8	1.8	2.0	2.2	2.9	3.2	3.4
การใช้จ่ายของรัฐบาล	0.0	0.3	0.8	0.3	-0.3	0.7	-0.2	-0.3	-0.1	-0.6
การลงทุนสินทรัพย์ถาวร	1.2	-0.8	1.2	0.5	-0.1	0.6	1.6	1.5	1.4	1.3
การส่งออกสุทธิ(อุปสงค์ภายนอก)	1.4	-1.0	1.7	-0.5	0.3	2.2	1.1	0.8	1.6	1.7
การส่งออกสินค้าและบริการ	6.6	-1.2	-0.3	-6.1	-3.0	3.0	7.4	8.8	7.5	7.1
การนำเข้าสินค้าและบริการ	5.2	-0.2	-2.1	-5.5	-3.3	0.8	6.3	8.0	6.0	5.4
ส่วนเปลี่ยนสินค้าคงเหลือ	-0.2	1.2	-1.7	1.3	-0.1	-1.6	-0.1	0.6	0.4	0.8
ด้านอุปทานในประเทศ (การผลิต)	5.3	1.6	1.9	1.8	2.5	3.9	5.1	5.8	6.2	6.7
เกษตร	0.0	0.3	0.2	0.0	0.9	0.3	0.1	0.0	-0.2	0.8
อุตสาหกรรม	2.8	0.4	0.6	0.4	0.6	1.5	2.5	3.3	3.7	4.0
ก่อสร้าง	0.1	-0.2	-0.3	0.2	0.2	0.2	0.5	0.0	0.0	-0.2
บริการและอื่น ๆ	2.3	1.1	1.4	1.1	0.9	1.9	2.1	2.4	2.7	2.1

หมายเหตุ ผลรวมด้านอุปสงค์เทียบกับด้านอุปทานไม่เท่ากันเนื่องจากค่าสถิติผิดพลาด

ตารางที่ 7 อัตราการขยายตัวผลิตภัณฑ์มวลรวมในประเทศด้านการผลิตและการใช้จ่าย ราคาคงที่ (ปีฐาน 2531)

เทียบกับไตรมาสที่แล้ว ปรับด้วยดัชนีฤดูกาล

หน่วย : ร้อยละ

	2545p1	2544p				2545p1				2546p1
		Q1	Q2	Q3	Q4	Q1	Q2	Q3	Q4	
ด้านอุปสงค์ (การใช้จ่าย)										
การใช้จ่ายของครัวเรือน	4.7	0.8	0.9	0.5	0.9	1.3	1.2	1.7	1.6	1.7
การใช้จ่ายของรัฐบาล	1.0	-0.2	4.1	-3.8	-3.7	13.2	-7.0	-2.9	-3.1	5.7
การลงทุนสินทรัพย์ถาวร	6.4	3.3	-2.4	-0.4	0.9	4.6	2.4	1.2	-1.8	4.4
ด้านอุปทานในประเทศ (การผลิต)										
เกษตร	0.6	1.2	2.5	-0.8	3.7	-2.8	0.5	-0.6	1.9	6.1
อุตสาหกรรม	7.7	-1.5	0.6	0.4	1.9	1.4	3.0	2.5	3.0	2.1
ก่อสร้าง	5.9	11.2	-10.3	10.4	0.4	5.6	2.6	-8.0	0.5	-1.8
บริการและอื่น ๆ	4.5	-0.6	0.7	0.5	0.9	1.5	1.1	1.1	1.5	0.4
ผลิตภัณฑ์มวลรวมในประเทศ	5.3	-0.5	0.6	0.5	1.5	1.1	1.8	1.2	2.1	1.5