

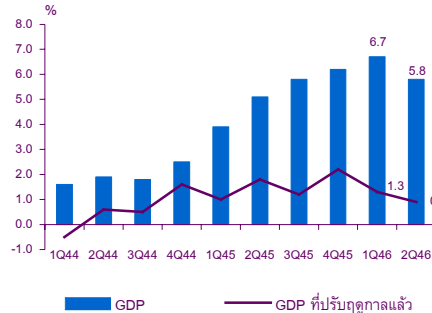


# ผลิตภัณฑ์มวลรวมในประเทศ ไตรมาสที่ 2/2546

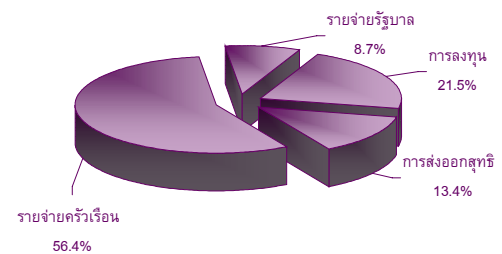
## GROSS DOMESTIC PRODUCT: Q2/2003

### GDP QUARTERLY REPORT

อัตราขยายตัวของ GDP

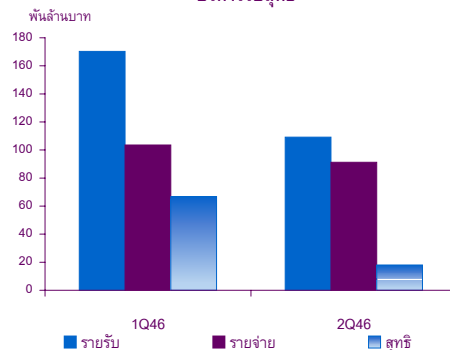


โครงสร้างการใช้จ่าย



- ผลิตภัณฑ์มวลรวมในประเทศในไตรมาสที่ 2 ขยายตัวในอัตราที่ชะลอเหลือร้อยละ 5.8 ต่ำกว่าร้อยละ 6.7 ในไตรมาสที่แล้ว เป็นผลมาจากการแพร่ระบาดของโรคซาร์ส ทำให้ครึ่งปีแรกของปีนี้ขยายตัวถึงร้อยละ 6.2
- ผลิตภัณฑ์มวลรวมในประเทศที่ปรับฤดูกาลแล้วขยายตัวร้อยละ 0.9
- การขยายตัวของผลิตภัณฑ์มวลรวมในประเทศมีแรงขับเคลื่อนจากการผลิตในสาขาอุตสาหกรรม โดยเฉพาะสินค้าคงทนเพื่อการบริโภคในประเทศและสินค้าส่งออก และการผลิตในสาขาการเงินที่ขยายตัวในอัตราที่สูง ตลอดจนการสนับสนุนจากการผลิตในสาขาเกษตร
- บริการทางด้านภัตตาหารและโรงแรม และการขนส่งทางอากาศ เป็นสาขาการผลิตหลักที่ได้รับผลกระทบจากการแพร่ระบาดของโรคซาร์ส ทำให้การผลิตลดลงร้อยละ 13.9 และ 32.4 ตามลำดับ

บริการรับสุทธิ



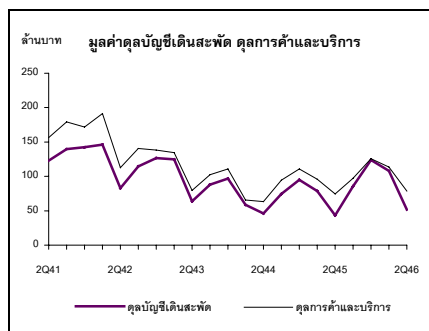
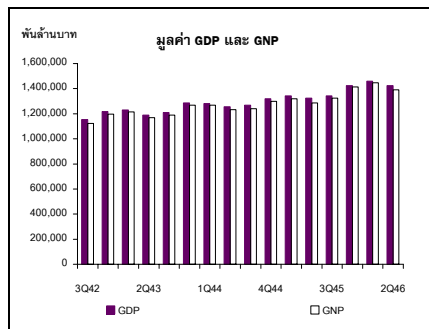
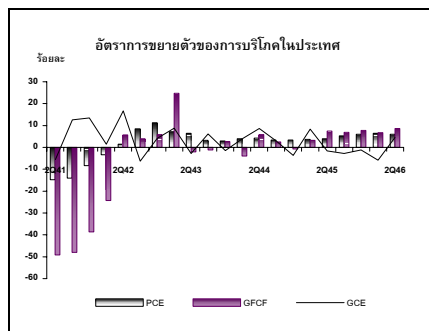
บริการรับและจำนวนนักท่องเที่ยว



- อุปสงค์ในประเทศยังคงขยายตัวในอัตราที่สูง โดยเฉพาะการอุปโภคบริโภคภาคเอกชนและการลงทุน โดยขยายตัวร้อยละ 6.0 และ 8.6 ตามลำดับ
- รายจ่ายเพื่อการอุปโภคบริโภคของรัฐบาลขยายตัวร้อยละ 5.3 เป็นผลมาจากการเบิกจ่ายเงินงบประมาณเพื่อการซื้อสินค้าและบริการ และค่าตอบแทนแรงงานที่สูงขึ้น
- การส่งออกสุทธิของสินค้ายังคงขยายตัวในอัตราที่สูง ในขณะที่บริการรับสุทธิหดตัวลงร้อยละ 62.8 เป็นผลมาจากจำนวนนักท่องเที่ยวต่างประเทศลดลงถึงร้อยละ 40.4

# ผลิตภัณฑ์มวลรวมในประเทศ ไตรมาสที่ 2/2546

**ผลิตภัณฑ์มวลรวมในประเทศ (GDP)**  
**ไตรมาสที่ 2/2546 ขยายตัวร้อยละ 5.8**  
**ต่ำกว่าร้อยละ 6.7 ในไตรมาสที่แล้ว**



## ภาพรวม : GDP ขยายตัวในอัตราชะลอลง เนื่องจากผลกระทบของโรค SARS

เศรษฐกิจในไตรมาสที่ 2/2546 ชะลอตัวลงเมื่อเทียบกับไตรมาสที่ผ่านมา โดยได้รับผลกระทบเล็กน้อยจากการแพร่ระบาดของโรคทางเดินหายใจเฉียบพลันรุนแรง (Severe Acute Respiratory Syndrome: SARS) อย่างไรก็ตามเศรษฐกิจยังคงขยายตัวอย่างต่อเนื่อง จากแรงขับเคลื่อนของอุปสงค์ทั้งภายในและภายนอกประเทศ โดยการอุปโภคบริโภคภาคครัวเรือนขยายตัวร้อยละ 6.0 ต่ำกว่าร้อยละ 6.5 ในไตรมาสก่อน การลงทุนเพิ่มขึ้นร้อยละ 8.6 การอุปโภคบริโภคภาครัฐบาลเพิ่มขึ้นร้อยละ 4.6 ขณะที่การส่งออกสุทธิขยายตัวเพียงร้อยละ 7.2 เทียบกับร้อยละ 11.3 ในไตรมาสที่แล้ว เนื่องจากการบริการสุทธิลดลงถึงร้อยละ 68.4 จากผลกระทบของการแพร่ระบาดของโรค SARS แม้ว่า การส่งออกสินค้าสุทธิจะเพิ่มขึ้นถึงร้อยละ 37.0

ภาวะการผลิตโดยรวมขยายตัวชะลอลง โดยเฉพาะสาขาบริการ โรงแรมและภัตตาคาร และการคมนาคมขนส่ง ซึ่งเป็นผลจากโรค SARS ปัจจัยหลักของการขยายตัวมาจากการผลิตนอกภาคเกษตร โดยสาขาอุตสาหกรรมขยายตัวร้อยละ 11.0 ต่ำกว่าร้อยละ 11.2 ในไตรมาสที่แล้ว ขณะที่ภาคเกษตรขยายตัวเพียงร้อยละ 4.1 ต่ำกว่าร้อยละ 6.5 ในไตรมาสที่ผ่านมา

**GDP ที่ปรับค่าดัชนีฤดูกาล** ขยายตัวร้อยละ 0.9 ต่ำกว่าร้อยละ 1.3 ในไตรมาสก่อน

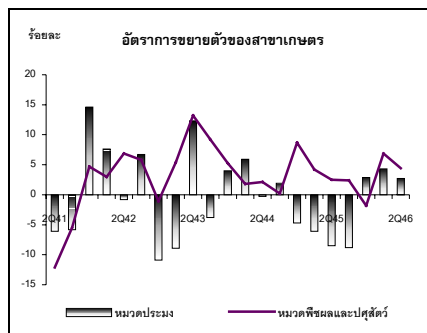
ผลิตภัณฑ์มวลรวมในประเทศ (GDP)		(ร้อยละ)					
	2545	2545				2546	
		Q1	Q2	Q3	Q4	Q1	Q2
ภาคเกษตร	0.5	2.6	0.7	0.2	-1.2	6.5	4.1
ภาคนอกเกษตร	5.8	4.0	5.6	6.2	7.4	6.7	5.9
<b>GDP</b>	<b>5.3</b>	<b>3.9</b>	<b>5.1</b>	<b>5.8</b>	<b>6.2</b>	<b>6.7</b>	<b>5.8</b>
<b>GDP ปรับฤดูกาล</b>	<b>5.3</b>	<b>1.0</b>	<b>1.8</b>	<b>1.2</b>	<b>2.2</b>	<b>1.3</b>	<b>0.9</b>

ผลิตภัณฑ์มวลรวมในประเทศในไตรมาสนี้มีมูลค่า 1,424.6 พันล้านบาท หักด้วยค่าตอบแทนจากปัจจัยการผลิตสุทธิจ่ายไปต่างประเทศ 35.1 พันล้านบาท คงเหลือเป็น **ผลิตภัณฑ์มวลรวมประชาชาติ (Gross National Product : GNP)** เท่ากับ 1,389.5 พันล้านบาท มูลค่า GNP ที่แท้จริงเพิ่มขึ้นร้อยละ 6.2

**ดุลการค้าและบริการ** เกินดุล 78.5 พันล้านบาท และเมื่อรวมกับรายได้สุทธิจากปัจจัยการผลิตและเงินโอนสุทธิจากต่างประเทศ ซึ่งขาดดุล 26.9 พันล้านบาท ทำให้ดุลบัญชีเดินสะพัดเกินดุล 51.6 พันล้านบาท หรือร้อยละ 3.6 ของ GDP เทียบกับร้อยละ 7.4 ในไตรมาสที่แล้ว

**ดัชนีราคาผลิตภัณฑ์มวลรวมในประเทศ** เพิ่มขึ้นร้อยละ 1.7 เปรียบเทียบกับที่เพิ่มขึ้นร้อยละ 2.0 ในไตรมาสที่แล้ว ดัชนีราคาผู้ผลิตเพิ่มขึ้นร้อยละ 4.1 ในขณะที่ดัชนีราคาผู้บริโภคเพิ่มขึ้นร้อยละ 1.7

การผลิตขยายตัวร้อยละ 5.8 สาขาบริการ  
บางส่วนได้รับผลกระทบจากโรค SARS  
แต่สาขาอุตสาหกรรม และสาขาการเงิน  
ธนาคารขยายตัวสูง



สาขาเกษตรขยายตัวร้อยละ 4.1 โดยชะลอลง  
ในหมวดพืชผล และประมง แต่ขยายตัวสูง  
ในหมวดปศุสัตว์  
ขณะที่ระดับราคาสินค้าเกษตรสูงขึ้นต่อเนื่อง

## ด้านการผลิต

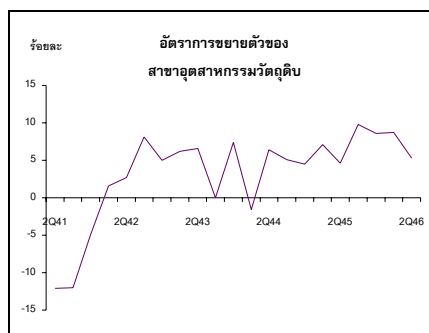
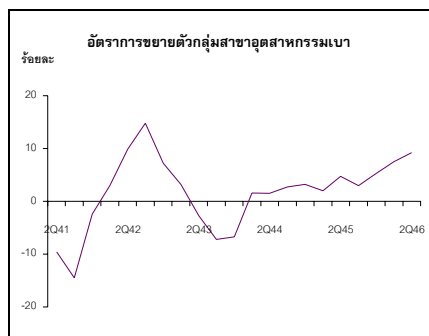
การผลิตโดยรวมขยายตัวได้ดีแม้ว่าอัตราการขยายตัวชะลอลงจากร้อยละ 6.7 ในไตรมาสที่แล้วเป็นร้อยละ 5.8 อันเนื่องมาจากผลกระทบของโรค SARS แต่ผลกระทบเด่นชัดปรากฏในบางสาขาเท่านั้น โดยเฉพาะอย่างยิ่งในสาขาบริการเช่น โรงแรมและภัตตาคาร และการคมนาคมบางส่วน ประกอบกับการผลิตภาคเกษตรชะลอลงจากร้อยละ 6.5 ในไตรมาสที่แล้วเหลือเพียงร้อยละ 4.1 ในขณะที่ภาคนอกเกษตรที่สำคัญ เช่น สาขาอุตสาหกรรมยังขยายตัวได้ดี บางส่วนได้รับผลกระทบด้านบวกของโรค SARS จากการส่งออกที่สูงขึ้นทดแทนสินค้าจากประเทศที่ประสบปัญหาจากโรคดังกล่าว นอกจากนี้สาขาการเงินธนาคารขยายตัวสูงเนื่องจากผลการประกอบการของธนาคารพาณิชย์ดีขึ้น

### สาขาเกษตร

การผลิตสาขาเกษตรขยายตัวชะลอลงจากร้อยละ 6.5 ในไตรมาสที่แล้วเป็นร้อยละ 4.1 เป็นการชะลอลงในหมวดพืชผลและหมวดประมง แต่ขยายตัวสูงขึ้นในหมวดปศุสัตว์

- **หมวดพืชผล** ขยายตัวร้อยละ 4.6 ชะลอลงจากไตรมาสที่แล้ว เป็นผลมาจาก ผลผลิตข้าว และข้าวโพดเลี้ยงสัตว์ลดลงมาก ในขณะที่ผลผลิตอื่นๆยังขยายตัวได้ดี โดยเฉพาะผลผลิตอ้อยที่เพิ่มขึ้นมากเป็นพิเศษเนื่องจากสภาวะอากาศเอื้ออำนวย และผลผลิตยางพาราที่เพิ่มขึ้นตามปริมาณส่งออกที่ขยายตัวสูง ผลผลิตพืชหลักอื่นๆ เช่น มันสำปะหลัง ถั่วเขียวถั่วลิสง กาแฟ ผัก และปาล์มน้ำมัน ขยายตัวเพิ่มขึ้นเช่นเดียวกัน
- **หมวดปศุสัตว์** ขยายตัวร้อยละ 5.2 สูงขึ้นจากร้อยละ 4.1 ในไตรมาสที่แล้วตามการเพิ่มขึ้นของปริมาณการผลิตไก่เนื้อที่ส่งออกมากขึ้นอย่างต่อเนื่องทดแทนสินค้าจากประเทศที่ประสบปัญหาจากโรค SARS
- **หมวดประมง** การขยายตัวชะลอลงจากไตรมาสที่แล้วจากร้อยละ 4.3 เป็นร้อยละ 2.7 เนื่องจากความต้องการกุ้งในตลาดโลกด้อยลง
- **ระดับราคาสินค้าเกษตร** สูงขึ้นร้อยละ 5.4 เป็นผลมาจากราคาพืชผลหลักสูงขึ้น โดยเฉพาะอย่างยิ่งยางพารา กาแฟ ถั่วลิสงและปาล์มน้ำมัน ราคาศุขสัตว์ก็เพิ่มขึ้นทุกรายการเช่นกัน ยกเว้นโคเท่านั้น

**ผลผลิตอุตสาหกรรมขยายตัว  
ร้อยละ 11.0 จากการส่งออกและ  
การบริโภคภายในประเทศที่ดีต่อเนื่อง**



### สาขาอุตสาหกรรม

การผลิตสาขาอุตสาหกรรมขยายตัวได้ดีต่อเนื่องร้อยละ 11.0 ชะลอลงเล็กน้อยจากร้อยละ 11.2 ในไตรมาสแรก เป็นผลจากการขยายตัวของสินค้าเพื่อการบริโภคภายในประเทศและการส่งออก อย่างไรก็ตามการส่งออกสินค้าอุตสาหกรรมของไทยต้องพึ่งพาสินค้านำเข้าค่อนข้างสูง สัดส่วนการพึ่งพาสินค้านำเข้าต่อสินค้าส่งออกรวมประมาณร้อยละ 44.6 โดยเฉพาะหมวดเครื่องจักรและอุปกรณ์ไฟฟ้าที่เป็นสินค้าส่งออกสำคัญมีสัดส่วนสูงถึงร้อยละ 63.1 สินค้าอุตสาหกรรมที่ขยายตัวได้ดีในไตรมาสนี้ประกอบด้วย อุตสาหกรรมอาหารและเครื่องดื่ม ยี้อกระดาษ และผลิตภัณฑ์กระดาษ เครื่องจักรและอุปกรณ์ไฟฟ้า และยานยนต์และอุปกรณ์การขนส่งอื่นๆ

	2545	2545				2546	
		Q1	Q2	Q3	Q4	Q1	Q2
อุตสาหกรรมเบา	3.7	2.0	4.7	3.0	5.3	7.5	9.2
อุตสาหกรรมวัสดุก่อสร้าง	7.5	7.1	4.6	9.8	8.6	8.7	5.3
อุตสาหกรรมสินค้าทุนและเทคโนโลยี	12.9	5.0	11.6	15.8	18.4	18.9	18.1
อุตสาหกรรมรวม	7.6	4.2	6.8	9.1	10.5	11.2	11.0

**อุตสาหกรรมเบา** ขยายตัวสูงขึ้นร้อยละ 9.2 จากร้อยละ 7.5 ในไตรมาสที่แล้ว เป็นผลจากการขยายตัวของหมวดอาหารและเครื่องดื่ม

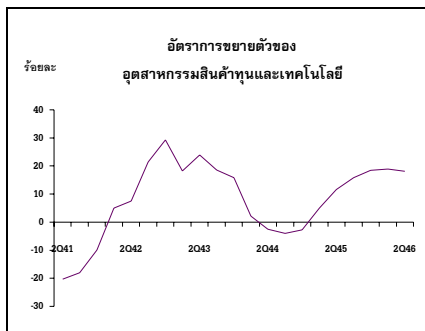
- **อาหาร** ขยายตัวถึงร้อยละ 21.3 จากการขยายตัวของอุตสาหกรรมอาหารร้อยละ 23.3 โดยอุตสาหกรรมอาหารทะเลแปรรูปส่งออกสูงขึ้นจากการที่บางประเทศหันมานำเข้าสินค้าจากไทยแทนประเทศที่ประสบปัญหาจากโรค SARS ประกอบกับราคาวัตถุดิบต่ำลง จึงเป็นแรงจูงใจให้ผลิตเพิ่มขึ้น อุตสาหกรรมน้ำตาลมีการขยายตัวสูงเช่นกันเนื่องจากมีผลผลิตอ้อยสูงมากในไตรมาสนี้
- **อุตสาหกรรมเครื่องดื่ม** ขยายตัวร้อยละ 18.4 โดยเฉพาะการผลิตเบียร์เนื่องจากผู้ผลิตรายใหญ่เร่งขยายตลาดประกอบการผลิตในปีที่แล้วมีฐานการผลิตต่ำเนื่องจากผู้ผลิตบางรายมีการหยุดการผลิตในบางโรงงาน

**อุตสาหกรรมวัสดุก่อสร้าง** ขยายตัวร้อยละ 5.3 ชะลอลงจากไตรมาสที่แล้ว เป็นผลจากการลดการผลิตของอุตสาหกรรมโลหะเนื่องจากมีสินค้าคงคลังสูง อุตสาหกรรมปิโตรเลียมขยายตัวร้อยละ 3.3 ชะลอลงจากไตรมาสที่แล้ว เนื่องจากสงครามอิรักสิ้นสุดลงและโรงกลั่นฯ ได้ลดการสำรองน้ำมันเป็นระดับปกติ อย่างไรก็ตามอุตสาหกรรมสำคัญที่ยังมีการขยายตัวได้ดีในกลุ่มนี้ประกอบด้วย

- **อุตสาหกรรมเยื่อกระดาษและผลิตภัณฑ์กระดาษ** ขยายตัวสูงขึ้นร้อยละ 13.6 ตามความต้องการของอุตสาหกรรมสิ่งพิมพ์ที่ปรับตัวดีขึ้นตามภาวะเศรษฐกิจส่วนรวม และการส่งออกกระดาษที่สูงขึ้น

- **ยางและพลาสติก** ขยายตัวอยู่ในเกณฑ์ดีแม้ว่าจะชะลอตัวลงจากไตรมาสที่แล้ว โดยขยายตัวร้อยละ 10.0 ตามการผลิตของผลิตภัณฑ์ยางอื่นๆ เช่นยางแท่ง ขยายตัวร้อยละ 15.2 เนื่องจากการส่งออกยังขยายตัวได้ดีถึงร้อยละ 21.5
- **อโลหะ** ขยายตัวร้อยละ 8.4 จากการขยายตัวของอุตสาหกรรมกระจกตามความต้องการของอุตสาหกรรมต่อเนื่องเช่น ยานยนต์ ประกอบกับยังมีการส่งออกได้ดีในไตรมาสนี้

**อุตสาหกรรมสินค้าทุนและเทคโนโลยี** เป็นกลุ่มอุตสาหกรรมที่มีการขยายตัวในระดับสูงติดต่อกันหลายไตรมาสโดยขยายตัวร้อยละ 18.1 ในอุตสาหกรรมที่พึ่งพาตลาดในประเทศและเพื่อการส่งออก อุตสาหกรรมที่มีการขยายตัวสูงได้แก่



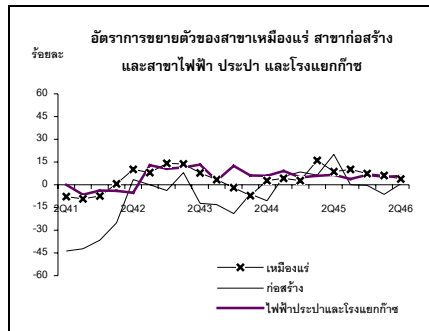
- **เครื่องจักรและอุปกรณ์ไฟฟ้า** ขยายตัวสูงขึ้นต่อเนื่องร้อยละ 31.6 เทียบกับร้อยละ 23.3 ในไตรมาสที่แล้วเป็นผลจากการการผลิตแผงวงจรไฟฟ้า (Integrated Circuits: IC) เพิ่มขึ้น โดยเฉพาะแผงวงจรไฟฟ้าที่ใช้กับสินค้าอุปกรณ์ไร้สาย (Wireless) มีการเพิ่มการผลิตตามการส่งออกที่สูงขึ้นร้อยละ 49.1
- **เครื่องจักรและอุปกรณ์** ขยายตัวร้อยละ 17.7 เป็นผลจากการผลิตเครื่องใช้ภายในบ้าน เช่น เครื่องปรับอากาศ และตู้เย็นที่การส่งออกขยายตัวสูงถึงร้อยละ 28.8 และ 38.9 ตามลำดับ
- **ยานยนต์** ขยายตัวสูงถึงร้อยละ 44.5 ตามความต้องการในประเทศที่ยังขยายตัวสูง ทั้งในส่วนของผู้ประกอบการที่นำส่วนบุคคลและรถยนต์เพื่อการพาณิชย์ ประกอบกับการส่งออกขยายตัวสูงถึงร้อยละ 65.3
- **ยานยนต์อื่นๆ** ขยายตัวสูงร้อยละ 38.9 เป็นผลจากการผลิตจักรยานยนต์เพิ่มขึ้นร้อยละ 48.5 ตามความต้องการในประเทศที่ขยายตัวสูงเนื่องจากประชาชนโดยเฉพาะอย่างยิ่งเกษตรกรที่กำลังซื้อมากขึ้นซึ่งมีผลจากราคาพืชผลมีระดับสูงขึ้นอย่างต่อเนื่องประกอบกับการแข่งขันในการส่งเสริมการขายของผู้ประกอบการสูงขึ้น และปริมาณการส่งออกจักรยานยนต์ในไตรมาสนี้มีการขยายตัวสูงถึงร้อยละ 28.0

**สาขาเหมืองแร่และถ่านหิน** ขยายตัวร้อยละ 3.7 ชะลอจากร้อยละ 6.2 ในไตรมาสที่แล้ว ตามการผลิตก๊าซธรรมชาติและก๊าซธรรมชาติเหลวที่ขยายตัวเพียงร้อยละ 3.7 ในขณะที่การผลิตน้ำมันดิบ ขยายตัวร้อยละ 39.9 จากการผลิตของแหล่งเบญจมาศ ยะลา ปลาทอง กะพง และสุราษฎร์ สำหรับปริมาณการผลิตแร่ลดลงร้อยละ 6.3 เช่น ลิควิด ลดลงร้อยละ 9.8 แร่ดีบุก ทองและเงิน ลดลงร้อยละ 14.9 ส่วนหินปูนที่ใช้ในงานอุตสาหกรรม ขยายตัวร้อยละ 2.4 และหินกรวดทราย ขยายตัวร้อยละ 4.1 ตามภาวะการก่อสร้างที่เริ่มขยายตัวขึ้น

การผลิตก๊าซธรรมชาติ น้ำมันดิบ  
และหินกรวดทรายสูงขึ้น  
แต่แร่อื่น ๆ ลดตัวลง

### การก่อสร้างเริ่มขยายตัวร้อยละ 0.6

### การใช้ไฟฟ้าขยายตัวสูง ในกลุ่มครัวเรือน



### การขนส่งทางอากาศหดตัวลง จากผลของสงครามและโรค SARS แต่ไตรมาสขยายตัวสูง

**สาขาก่อสร้าง** ขยายตัวร้อยละ 0.6 ปรับตัวดีขึ้นจากที่ลดลงร้อยละ 6.3 ในไตรมาสที่แล้ว เป็นผลจากการก่อสร้างภาคเอกชนขยายตัวร้อยละ 15.2 ชะลอลงจากไตรมาสที่แล้วเล็กน้อยส่วนหนึ่งเป็นผลจากผู้ประกอบการชะลอการลงทุนในโครงการบ้านสำหรับผู้มีรายได้น้อยและรายได้ปานกลาง ส่วนการก่อสร้างภาครัฐเริ่มกระเตื้องขึ้นแต่ยังคงลดลงร้อยละ 8.8 สำหรับโครงการบ้านเอื้ออาทรระยะที่ 1 มีการลงทุนเพียงบางส่วนเท่านั้นโดยเฉพาะการก่อสร้างบ้านเดี่ยวที่รังสิตจำนวน 112 หลังเพื่อส่งมอบในเดือนสิงหาคม

**สาขาไฟฟ้า ประปา และโรงแยกก๊าซ** ขยายตัวต่อเนื่องร้อยละ 5.6 โดยหมวดไฟฟ้า ขยายตัวร้อยละ 5.7 ตามความต้องการใช้ไฟฟ้าของผู้ใช้ไฟฟ้าประเภทครัวเรือนที่ขยายตัวสูงขึ้น สำหรับหมวดประปา ขยายตัวร้อยละ 7.4 ในขณะที่โรงแยกก๊าซธรรมชาติ ชะลอตัวลงโดยขยายตัวเพียงร้อยละ 0.7 ตามปริมาณการผลิตก๊าซธรรมชาติ

อัตราการขยายตัวของปริมาณการใช้กระแสไฟฟ้าจำแนกตามประเภทผู้ใช้		(ร้อยละ)					
	2545	2545				2546	
		Q1	Q2	Q3	Q4	Q1	Q2
ที่อยู่อาศัย	3.7	1.6	4.2	1.0	8.4	6.7	7.0
สัดส่วน	22.6	22.0	23.7	22.4	22.0	21.6	23.8
กิจการขนาดเล็ก	5.3	2.1	5.5	3.1	10.6	7.4	6.1
สัดส่วน	10.0	9.9	10.4	9.9	9.9	9.8	10.3
กิจการขนาดกลาง	4.0	2.1	3.7	4.0	6.1	4.8	2.8
สัดส่วน	19.6	19.9	19.5	19.6	19.4	19.2	18.8
กิจการขนาดใหญ่	7.7	4.4	7.1	9.4	9.8	9.5	8.1
สัดส่วน	39.0	39.8	37.7	39.3	39.4	40.1	38.2
กิจการเฉพาะอย่าง	6.5	2.4	6.2	5.2	12.8	5.8	-1.3
สัดส่วน	3.3	3.3	3.3	3.2	3.2	3.2	3.1
ส่วนราชการ	5.2	1.8	6.1	4.6	8.2	3.3	1.9
สัดส่วน	3.7	3.6	3.7	3.9	3.7	3.4	3.5
อื่นๆ	183.7	75.5	175.5	182.3	353.4	97.6	37.8
สัดส่วน	1.8	1.4	1.7	1.7	2.3	2.6	2.2
<b>รวม</b>	<b>6.8</b>	<b>3.5</b>	<b>6.6</b>	<b>6.5</b>	<b>10.8</b>	<b>8.7</b>	<b>6.6</b>

ที่มา : การไฟฟ้านครหลวงและการไฟฟ้าส่วนภูมิภาค

**สาขาคมนาคมและขนส่ง** ขยายตัวชะลอลงมากจากร้อยละ 6.9 ในไตรมาสที่แล้ว เหลือเพียงร้อยละ 1.2 เป็นผลจากการหดตัวของการบินขนส่งทางอากาศต่อเนื่องจากไตรมาสที่แล้วร้อยละ 32.4 เนื่องจากการลดลงของจำนวนผู้โดยสารต่างประเทศ ซึ่งมีผลกระทบจากสงครามอิรักและการระบาดของโรค SARS แต่การบริการโทรคมนาคมยังคงขยายตัวเพิ่มขึ้นร้อยละ 20.7 ตามผลประกอบการของกิจการโทรศัพท์ที่มีรายรับเพิ่มสูงขึ้น

อัตราการขยายตัวรายการสำคัญในสาขาคมนาคมและขนส่ง

(ร้อยละ)

	2545	2545				2546	
		Q1	Q2	Q3	Q4	Q1	Q2
การขนส่ง	3.6	2.5	3.0	4.7	4.0	2.3	-8.1
การขนส่งทางบก	4.6	6.5	4.5	7.3	-0.2	5.3	7.7
การขนส่งทางน้ำ	2.3	-1.2	2.7	3.1	4.4	4.7	2.5
การขนส่งทางอากาศ	2.0	-1.2	0.4	2.6	7.2	-1.4	-32.4
<b>กิจการโทรคมนาคม</b>							
ปริมาณการใช้โทรศัพท์ท้องถิ่น	-2.3	-11.5	-4.8	3.3	5.7	7.6	8.6
ปริมาณการใช้โทรศัพท์ทางไกล	20.6	23.2	22.2	18.2	19.0	16.8	13.1

ที่มา : บริษัท ทศท. คอร์ปอเรชั่น จำกัด (มหาชน) บริษัท กสท. โทรคมนาคม จำกัด (มหาชน)

สาขาค้าปลีก

ขยายตัวร้อยละ 3.9 ชะลอตัวเล็กน้อยจากร้อยละ 4.6 ในไตรมาสที่แล้ว เนื่องจากการค้าสินค้านำเข้าชะลอตัวลงมากจากร้อยละ 13.7 ในไตรมาสที่แล้วเหลือเพียงร้อยละ 3.3 ในขณะที่การค้าสินค้าในประเทศชะลอตัวเล็กน้อยตามการผลิตสาขาอุตสาหกรรมและเกษตรกรรม

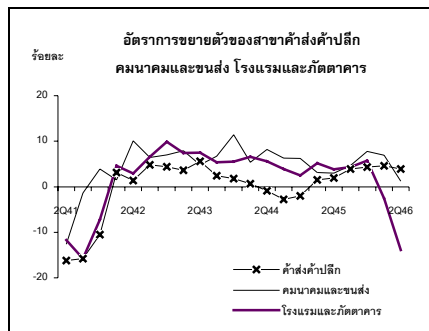
โรงแรมและภัตตาคาร

หดตัวอย่างมากถึงร้อยละ 13.9 ต่อเนื่องจากไตรมาสที่ผ่านมา โดยบริการภัตตาคารลดลงร้อยละ 2.0 และบริการโรงแรมลดลงถึงร้อยละ 40.1 ซึ่งเป็นผลจากสงครามอิรักและความวิตกกังวลต่อการแพร่ระบาดของโรค SARS ทำให้การใช้บริการของนักท่องเที่ยวทั้งคนไทยและชาวต่างประเทศลดลง โดยจำนวนนักท่องเที่ยวต่างประเทศลดลงถึงร้อยละ 40.4 เป็นการลดลงของนักท่องเที่ยวจากทุกภูมิภาค โดยเฉพาะแถบเอเชียที่ลดลงร้อยละ 48.8 อเมริกา ลดลงร้อยละ 31.2 และยุโรป ลดลงร้อยละ 20.1

จำนวนนักท่องเที่ยวต่างประเทศ

(พันคน)	2545	2545				2546	
		Q1	Q2	Q3	Q4	Q1	Q2
เอเชีย	6,398	1,539	1,492	1,537	1,614	1,549	764
ยุโรป	2,604	837	492	541	781	849	393
อเมริกา	687	201	166	153	210	205	114
อื่นๆ	1,110	266	279	338	300	247	178
<b>รวม</b>	<b>10,799</b>	<b>2,897</b>	<b>2,429</b>	<b>2,569</b>	<b>2,905</b>	<b>2,850</b>	<b>1,449</b>
อัตราเพิ่มร้อยละ	7.3	7.9	4.8	5.3	10.9	-1.6	-40.4
อัตราการเข้าพัก	60.6	67.5	55.3	57.2	62.6	65.4	41.1

ที่มา : การท่องเที่ยวแห่งประเทศไทย, ธนาคารแห่งประเทศไทย



**ธนาคารพาณิชย์ขยายตัวสูง เนื่องจาก  
ผลประกอบการดีขึ้น**

**สาขาการเงินและการธนาคาร** ขยายตัวสูงถึงร้อยละ 11.8 เมื่อเทียบกับร้อยละ 6.9 ในไตรมาสที่แล้ว นับเป็นการขยายตัวสูงสุดหลังจากเกิดวิกฤติเศรษฐกิจ เนื่องจากผลประกอบการของธนาคารพาณิชย์ดีขึ้นมาก โดยเฉพาะอย่างยิ่งรายได้ดอกเบี้ยรับสุทธิซึ่งเป็นรายได้หลักของธนาคารพาณิชย์เพิ่มขึ้นในอัตราที่สูง แม้ว่ารายได้จากค่าธรรมเนียมและบริการจะลดลงก็ตาม นอกจากนี้ ธุรกิจประกันชีวิตและธุรกิจประกันวินาศภัย มีผลประกอบการที่ดีขึ้นเช่นกัน

**สาขาการบริการอื่นๆ** การขยายตัวรวมสูงขึ้นร้อยละ 3.6 จากร้อยละ 2.3 ในไตรมาสที่แล้วเป็นการขยายตัวสูงขึ้นทั้งในส่วนของการบริหารราชการภาครัฐ และการบริการภาคเอกชน เช่น การซื้อขายอสังหาริมทรัพย์ที่ขยายตัวสูงตามภาวะความต้องการในตลาดที่อยู่อาศัยที่เพิ่มสูงขึ้น กิจกรรมโทรทัศน์ขยายตัวสูงต่อเนื่องในอัตราร้อยละ 10.4 เนื่องจากมีการใช้บริการโฆษณาผ่านสื่อต่างๆ มากขึ้นตามภาวะการฟื้นตัวของเศรษฐกิจ

	งบโฆษณา (ล้านบาท)						
	2545	2545				2546	
		Q1	Q2	Q3	Q4	Q1	Q2
โทรทัศน์	41,597	9,302	10,765	10,305	11,225	10,781	12,183
วิทยุ	5,106	1,145	1,292	1,277	1,392	1,172	1,353
อื่นๆ	14,661	3,279	3,568	3,661	4,129	3,728	3,971
<b>รวม</b>	<b>61,364</b>	<b>13,726</b>	<b>15,625</b>	<b>15,243</b>	<b>16,746</b>	<b>15,681</b>	<b>17,507</b>
อัตราเพิ่มร้อยละ	18.4	13.7	19.8	15.9	23.2	14.1	11.7

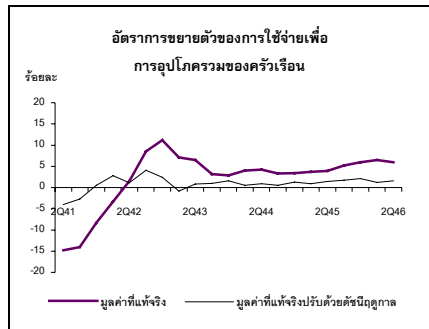
ที่มา :บริษัท มีเดียด้า รีเสิร์ช จำกัด



## ด้านการใช้จ่าย

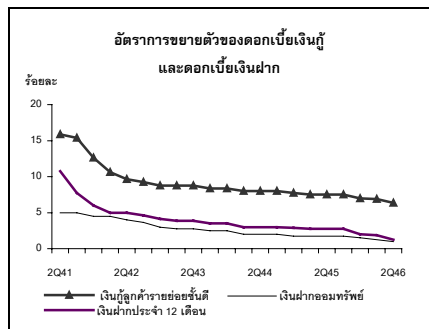
### การใช้จ่ายของครัวเรือน

แม้สถานการณ์สงครามอิรักได้คลี่คลายลง แต่ความวิตกกังวลเกี่ยวกับโรค SARS ทำให้ การใช้จ่ายของครัวเรือนชะลอตัวร้อยละ 6.0



- การใช้จ่ายเพื่อการอุปโภคบริโภคของครัวเรือนชะลอตัวร้อยละ 6.0 เทียบกับร้อยละ 6.5 ในไตรมาสที่แล้ว เมื่อปรับค่าการเปลี่ยนแปลงตามฤดูกาล การใช้จ่ายเพิ่มขึ้นจากไตรมาสที่แล้วร้อยละ 1.6
- แม้ว่าจะมีปัจจัยสนับสนุนการขยายตัวของค่าใช้จ่ายซึ่งประกอบด้วย การดำเนินมาตรการของรัฐบาลเพื่อกระตุ้นอุปสงค์ภายในประเทศอย่างต่อเนื่องการใช้นโยบายการเงินที่ผ่อนคลาย ทำให้อัตราดอกเบี้ยในตลาดเงินอยู่ในระดับต่ำ การขยายตัวของสินเชื่อธนาคารพาณิชย์เพื่อการอุปโภคบริโภคส่วนบุคคล รายได้ภาคเกษตรที่ยังคงขยายตัวสูงขึ้นอย่างต่อเนื่อง รวมทั้งสภาวะสงครามอิรักที่คลี่คลายลง อย่างไรก็ตาม ข่าวการแพร่ระบาดของโรค SARS ตั้งแต่ปลายเดือนมีนาคม 2546 ได้สร้างความวิตกกังวลและส่งผลกระทบให้การใช้จ่ายเพื่อการอุปโภคบริโภคของครัวเรือนชะลอตัวลงเกือบทุกหมวด รวมทั้งการปรับตัวลดลงของรายจ่ายในหมวดบริการโรงแรมและภัตตาคาร

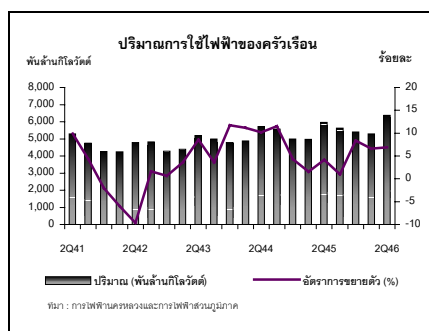
**หมวดสินค้าเกษตร** ชะลอตัวร้อยละ 1.0 สอดคล้องกับปริมาณพืชผลและปริมาณสัตว์น้ำออกสู่ตลาด

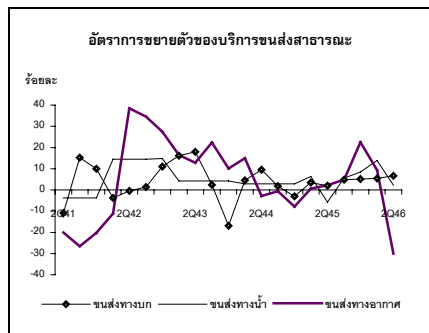
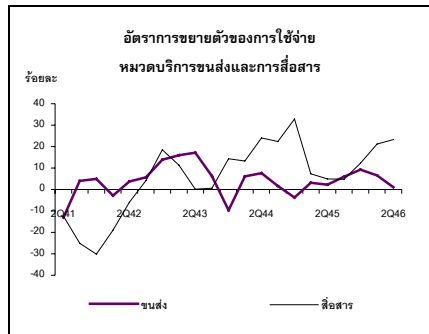


**หมวดผลิตภัณฑ์อาหาร เครื่องดื่ม ยาสูบ และเครื่องนุ่งห่ม** ชะลอตัวร้อยละ 1.1 โดยการบริโภคเนื้อสัตว์และผลิตภัณฑ์สินค้าเกษตรแปรรูป เพิ่มขึ้นร้อยละ 1.6 การบริโภคเครื่องดื่มเพิ่มขึ้นร้อยละ 2.6 และการบริโภคยาสูบเพิ่มขึ้นร้อยละ 2.0 ส่วนการอุปโภคเสื้อผ้าและเครื่องแต่งกายลดลงร้อยละ 1.1 จากที่ขยายตัวร้อยละ 2.9 ในไตรมาสที่แล้ว

**หมวดไฟฟ้าและประปา** ขยายตัวต่อเนื่องร้อยละ 6.5 เป็นการเพิ่มขึ้นของการใช้จ่ายกระแสไฟฟ้าของครัวเรือนในอัตราร้อยละ 6.8 และการใช้น้ำประปาร้อยละ 4.9 ส่วนหนึ่งเป็นผลมาจากความวิตกกังวลเกี่ยวกับโรค SARS ที่ทำให้ประชาชนบางส่วนชะลอการเดินทางท่องเที่ยวโดยเฉพาะในช่วงเทศกาลสงกรานต์ โดยใช้เวลาหยุดพักผ่อนอยู่ภายในที่พักอาศัย

**หมวดยานพาหนะ** ชะลอตัวร้อยละ 36.7 เทียบกับร้อยละ 52.4 ในไตรมาสที่แล้ว ที่มีการส่งมอบรถยนต์จากยอดสั่งจองในงานมอเตอร์เอ็กซ์โป (Motor Expo) ตั้งแต่เดือนธันวาคม 2545 และ งานมอเตอร์โชว์ (Motor Show) ในช่วงเดือนมีนาคม 2546 โดยในไตรมาสนี้นียอดจำหน่ายรถยนต์เพิ่มขึ้นร้อยละ 27.2 ส่วนยอดจดทะเบียนรถจักรยานยนต์ใหม่เพิ่มขึ้นร้อยละ 52.6





#### ยอดจำหน่ายยานยนต์

	2545	2545				2546	
		Q1	Q2	Q3	Q4	Q1	Q2
รถยนต์นั่ง (คัน)	126,330	24,446	33,296	34,092	34,496	44,010	42,365
อัตราเพิ่มร้อยละ	20.8	17.4	28.4	29.0	9.9	80.0	27.2
รถยนต์พาณิชย์ (คัน)	283,073	59,212	64,703	72,637	86,521	75,181	84,952
อัตราเพิ่มร้อยละ	47.0	44.6	23.6	70.0	53.0	27.0	31.3
รถจักรยานยนต์ (คัน)	1,316	287	282	339	408	449	433
อัตราเพิ่มร้อยละ	42.0	25.9	20.0	51.4	70.8	56.4	53.3

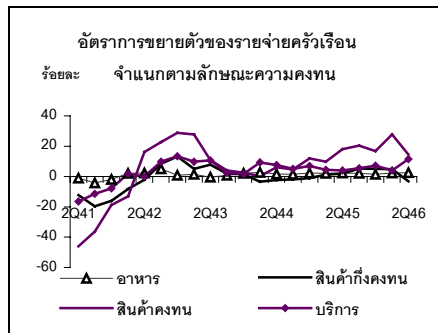
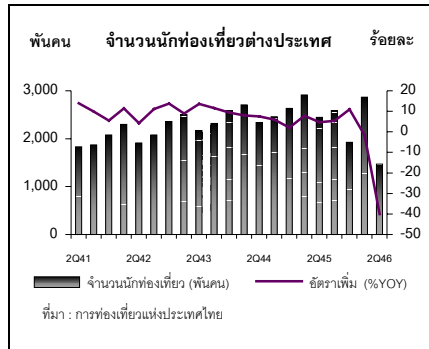
ที่มา : บริษัทโตโยต้า มอเตอร์ ประเทศไทย จำกัด สถาบันยานยนต์ และธนาคารแห่งประเทศไทย

**หมวดบริการขนส่งและสื่อสาร** ขยายตัวร้อยละ 8.0 น้อยกว่าร้อยละ 10.9 ในไตรมาสที่แล้ว เป็นการชะลอตัวของการใช้บริการขนส่งสาธารณะในอัตราร้อยละ 1.0 เนื่องจากผลกระทบจากการระบาดของโรค SARS ที่ทำให้บริการขนส่งทางอากาศลดลงถึงร้อยละ 30.0 รวมทั้งบริการนำเที่ยวที่ลดลงร้อยละ 13.4 แม้ว่าการขนส่งทางบกเพิ่มขึ้นร้อยละ 6.6 และการขนส่งทางน้ำเพิ่มขึ้นร้อยละ 2.3 ส่วนบริการสื่อสารขยายตัวร้อยละ 23.3 จากร้อยละ 21.2 ในไตรมาสที่แล้ว เป็นผลมาจากกลยุทธ์การแข่งขันของผู้ประกอบการโทรศัพท์เคลื่อนที่ โดยการนำสินค้าที่มีเทคโนโลยีใหม่ๆเข้ามาทำตลาด เช่น เครื่องโทรศัพท์เคลื่อนที่ชนิดจอสี มีกล้องถ่ายภาพ วิดีโอ สามารถเล่นเพลงได้ รวมทั้งการพัฒนาการให้บริการที่มีความหลากหลายมากขึ้น โดยเฉพาะบริการเสริมที่สามารถตอบสนองความต้องการของผู้บริโภคกลุ่มต่าง ๆ ซึ่งเปิดโอกาสให้ผู้บริโภคเลือกใช้บริการได้อย่างเหมาะสมกับพฤติกรรม การใช้งานของตนเอง รวมทั้งสามารถกำหนดวันชำระเงินได้เองและชำระเงินตามที่แท้จริง

#### ยอดผู้ใช้บริการโทรศัพท์พื้นฐานและโทรศัพท์เคลื่อนที่

(ณ วันสิ้นสุด)	2545	2545				2546	
		Q1	Q2	Q3	Q4	Q1	Q2
โทรศัพท์พื้นฐาน (พันเลขหมาย)	6,241	6,045	6,154	6,237	6,241	6,564	6,555
จำนวนประชากร / เลขหมาย	10.2	10.5	10.3	10.2	10.2	9.7	9.8
โทรศัพท์เคลื่อนที่ (พันเลขหมาย)	17,436	9,971	12,678	15,737	17,436	18,883	19,668
ระบบ Prepaid	13,029	5,055	7,802	11,022	13,029	14,744	15,835
ระบบ Postpaid	4,406	4,916	4,876	4,715	4,406	4,139	3,832
โทรศัพท์เคลื่อนที่ (ร้อยละ)	100.0	100.0	100.0	100.0	100.0	100.0	100.0
ระบบ Prepaid	74.7	50.7	61.5	70.0	74.7	78.1	80.5
ระบบ Postpaid	25.3	49.3	38.5	30.0	25.3	21.9	19.5
จำนวนประชากร / เลขหมาย	3.7	6.3	5.0	4.0	3.7	3.4	3.3

ที่มา : บริษัท ทศท. คอร์ปอเรชั่น จำกัด (มหาชน) และบริษัท กสท โทรคมนาคม จำกัด (มหาชน)



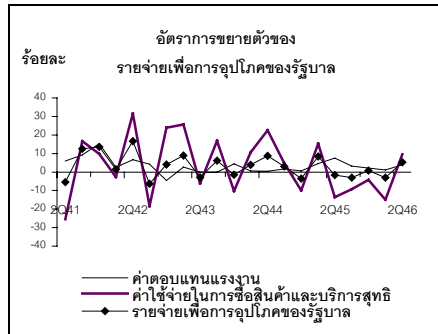
**หมวดบริการโรงแรมและภัตตาคาร** ลดลงร้อยละ 13.0 เทียบกับที่ลดลงร้อยละ 2.8 ในไตรมาสที่แล้ว ตามภาวะการใช้จ่ายของนักท่องเที่ยวทั้งชาวไทยและชาวต่างประเทศ โดยรายจ่ายค่าบริการโรงแรมลดลงร้อยละ 39.9 ความวิตกกังวลเกี่ยวกับการแพร่ระบาดของโรค SARS ส่งผลให้จำนวนนักท่องเที่ยวต่างประเทศลดลงถึงร้อยละ 40.4 อัตราการเข้าพักเฉลี่ยลดลงร้อยละ 25.5 แม้ภาครัฐได้เร่งประชาสัมพันธ์ว่าประเทศไทยเป็นพื้นที่ปลอดภัย และดำเนินการมาตรการป้องกันการติดเชื้อรวมทั้งได้ร่วมมือกับผู้ประกอบการจัดกิจกรรมส่งเสริมการขาย โดยลดราคาค่าห้องพัก ค่าเดินทาง และค่าบริการนำเที่ยว และจัดงานคอนเสิร์ตเมอร์เฟรี่ ในเดือนพฤษภาคม งานแตรเวล แฟร์รี่ ในเดือนมิถุนายน พร้อมทั้งจัดโครงการ Unseen in Thailand เพื่อกระตุ้นการเดินทางท่องเที่ยวภายในประเทศ ส่วนบริการภัตตาคารลดลงร้อยละ 2.0

เมื่อพิจารณารายจ่ายของครัวเรือนจำแนกตามลักษณะของความคงทนพบว่า รายจ่ายซื้ออาหารขยายตัวร้อยละ 2.6 ส่วนรายจ่ายเกี่ยวกับบริการประกอบด้วย โรงแรมและภัตตาคาร บริการบันเทิงและนันทนาการ การศึกษา การรักษาพยาบาล และการใช้จ่ายของนักท่องเที่ยวสุทธิขยายตัวร้อยละ 11.4 สำหรับสินค้าไม่คงทน (ไม่รวมอาหาร) เช่นเครื่องดื่ม ไฟฟ้าและน้ำประปา ยารักษาโรค และของใช้ในครัวเรือน ชะลอลงร้อยละ 5.1 สำหรับการใช้จ่ายซื้อสินค้าคงทนเช่น ยานยนต์ เครื่องเรือน เครื่องใช้ไฟฟ้าขนาดใหญ่ คอมพิวเตอร์ วิทยุและโทรทัศน์ ชะลอตัวร้อยละ 14.5 ในขณะที่การใช้จ่ายสินค้าคงทน ประกอบด้วย เสื้อผ้า รองเท้า ภาชนะ และสิ่งของที่ใช้ในครัวเรือน ลดลงร้อยละ 3.2

#### อัตราการขยายตัวของการใช้จ่ายเพื่อการอุปโภคบริโภคของครัวเรือน จำแนกตามลักษณะ

	2545	ความคงทน (ร้อยละ)					
		2545				2546	
		Q1	Q2	Q3	Q4	Q1	Q2
<b>การใช้จ่ายของครัวเรือน</b>	<b>4.7</b>	<b>3.7</b>	<b>3.9</b>	<b>5.2</b>	<b>6.0</b>	<b>6.5</b>	<b>6.0</b>
อาหาร	2.1	2.2	2.4	2.3	1.5	2.3	2.6
สินค้าไม่คงทน (ไม่รวมอาหาร)	2.8	3.2	1.1	1.8	4.9	5.2	5.1
สินค้าคงทน	3.5	1.4	2.0	5.3	5.0	5.0	-3.2
สินค้าคงทน	16.3	9.8	18.1	20.2	16.8	27.7	14.5
บริการ	5.3	4.5	4.0	5.5	7.2	4.0	11.4

## รายจ่ายเพื่อการอุปโภคของรัฐบาล



### การเบิกจ่ายงบประมาณ (พันล้านบาท)

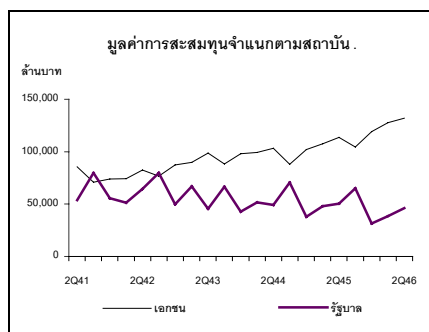
หมวดรายจ่าย	ตั้งแต่ต้นปีงบประมาณ			เม.ย. 2546		
	2545	2546	%	2545	2546	%
เงินเดือนและค่าจ้าง	207.2	218.6	5.5	69.9	74.2	6.1
ค่าตอบแทน ใช้สอย และวัสดุ	42.6	41.0	-3.8	16.9	17.8	5.6
ค่าครุภัณฑ์ที่ดินและสิ่งก่อสร้าง	58.2	43.0	-26.2	28.2	21.0	-25.6
เงินอุดหนุน	108.1	85.7	-20.8	28.1	34.4	22.5
รายจ่ายอื่น	106.5	116.1	9.0	37.8	41.4	9.5
กองทุนและเงินหมุนเวียน	54.3	59.1	9.0	0.4	29.7	7,816.4
งบกลาง	96.0	86.3	-10.0	29.4	25.0	-14.9
<b>รวม</b>	<b>671.1</b>	<b>649.9</b>	<b>-3.4</b>	<b>210.6</b>	<b>243.5</b>	<b>15.6</b>
อัตราการเบิกจ่ายต่องบประมาณ (ร้อยละ)	65.8	65.0		20.6	24.4	

ที่มา : กระทรวงการคลัง

### การลงทุนรวมขยายตัวร้อยละ 8.6

### โดยการลงทุนภาคเอกชนขยายตัวร้อยละ 16.2

### ขณะที่การลงทุนภาครัฐลดลงร้อยละ 8.5



- การเบิกจ่ายงบประมาณรวมในไตรมาสที่เพิ่มขึ้นร้อยละ 15.6 โดยเป็นการเพิ่มขึ้นครั้งแรกหลังจากที่ลดลงในช่วง 2 ไตรมาสที่ผ่านมาซึ่งเป็นช่วงเริ่มต้นของการเปลี่ยนแปลงโครงสร้างกระทรวง ทบวง กรม ตามนโยบายการปฏิรูประบบราชการ ทำให้รายจ่ายเพื่อการอุปโภคของรัฐบาลเพิ่มขึ้นร้อยละ 5.3 มีมูลค่า 155,389 ล้านบาท จำแนกเป็นค่าตอบแทนแรงงาน 115,005 ล้านบาท เพิ่มขึ้นร้อยละ 3.9 และค่าซื้อสินค้าและบริการสุทธิ 40,384 ล้านบาท เพิ่มขึ้นร้อยละ 9.6
- มูลค่าที่แท้จริงของรายจ่ายเพื่อการอุปโภคของรัฐบาลมีอัตราขยายตัวร้อยละ 4.6 มาจากค่าตอบแทนแรงงานเพิ่มขึ้นร้อยละ 2.5 และค่าใช้จ่ายเพื่อซื้อสินค้าและบริการสุทธิเพิ่มขึ้นร้อยละ 9.0

## การสะสมทุนถาวรเบื้องต้นหรือการลงทุน

การลงทุนรวม ขยายตัวต่อเนื่องร้อยละ 8.6 เทียบกับร้อยละ 6.7 ในไตรมาสที่แล้ว

- การลงทุนภาคเอกชน ขยายตัวร้อยละ 16.2 ชะลอตัวลงจากไตรมาสที่แล้วที่ขยายตัวร้อยละ 18.7 โดยมีการชะลอการลงทุนในภาคการก่อสร้างประเภทที่อยู่อาศัย เป็นผลจากการที่ภาครัฐที่ดำเนินนโยบายช่วยเหลือผู้มีรายได้น้อยให้มีบ้านเป็นของตนเองตามโครงการบ้านเอื้ออาทรระยะที่ 1 ประกอบกับการลงทุนด้านเครื่องมือเครื่องจักรชะลอตัวลงเช่นเดียวกันโดยขยายตัวร้อยละ 16.6 เทียบกับร้อยละ 19.5 ในไตรมาสที่แล้ว
- การลงทุนภาครัฐ ลดลงร้อยละ 8.5 ปรับตัวดีขึ้นจากไตรมาสที่แล้วเนื่องจากมีการเร่งเบิกจ่ายงบลงทุน โดยการลงทุนทางด้านการก่อสร้างภาครัฐลดลงร้อยละ 8.8 เทียบกับลดลงร้อยละ 18.9 ในไตรมาสที่แล้ว ส่วนการลงทุนด้านเครื่องมือเครื่องจักรลดลงร้อยละ 7.9 เทียบกับลดลงร้อยละ 23.7 ในไตรมาสที่แล้ว

### อัตราการขยายตัวของการลงทุน

	2545	2545				2546	
		Q1	Q2	Q3	Q4	Q1	Q2
ก่อสร้าง	4.4	5.2	17.0	-1.5	-1.4	-4.0	1.7
ภาคเอกชน	20.1	22.1	18.4	20.8	19.2	16.3	15.2
ภาครัฐ	-5.5	-4.4	15.9	-11.8	-19.6	-18.9	-8.8
เครื่องจักร	7.6	1.9	2.3	14.5	12.9	13.8	13.0
ภาคเอกชน	11.2	4.6	7.5	18.0	16.1	19.5	16.6
ภาครัฐ	-9.8	-13.0	-20.2	2.6	-9.4	-23.7	-7.9
มูลค่าการลงทุนรวม	6.3	3.2	7.5	6.9	7.8	6.7	8.6
ภาคเอกชน	13.3	8.3	9.9	18.8	16.8	18.7	16.2
ภาครัฐ	-6.8	-6.8	2.5	-8.0	-16.6	-20.1	-8.5

อัตราการขยายตัวของ การก่อสร้างภาคเอกชน

(ร้อยละ)	2545	2546				2546	
		Q1	Q2	Q3	Q4	Q1	Q2
ที่อยู่อาศัย	31.6	39.4	32.8	28.2	27.5	21.3	17.2
อาคารโรงงาน	7.0	16.0	0.3	6.9	5.5	1.2	4.4
อาคารพาณิชย์	25.5	11.0	24.7	33.3	35.4	25.4	26.5
อื่นๆ	7.1	-8.5	-4.0	1.4	9.8	12.7	14.5
รวม	20.1	22.1	18.4	20.8	19.2	16.3	15.2

**การก่อสร้างภาคเอกชน** ขยายตัวร้อยละ 15.2 ชะลอตัวลงจากร้อยละ 16.3 ในไตรมาสที่แล้ว เป็นผลมาจากการก่อสร้างอาคารเพื่อที่อยู่อาศัยที่ขยายตัวร้อยละ 17.2 เทียบกับร้อยละ 21.3 ในไตรมาสที่แล้ว ส่วนหนึ่งเป็นผลมาจากการชะลอการลงทุนในโครงการที่อยู่อาศัยสำหรับผู้มีรายได้น้อยและรายได้ปานกลางโดยเฉพาะในระดับราคาไม่เกิน 900,000 บาทต่อหน่วย ส่วนการก่อสร้างอาคารพาณิชย์และอาคารโรงงาน ขยายตัวต่อเนื่องร้อยละ 26.5 และ 4.4 ตามลำดับ

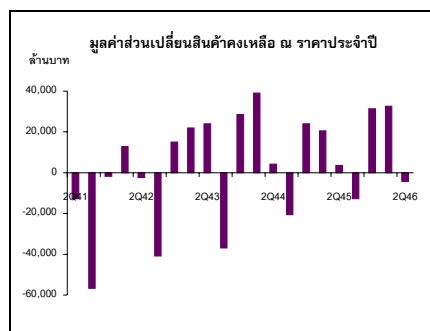
**การก่อสร้างภาครัฐ** ลดลงร้อยละ 8.8 ปรับตัวดีขึ้นเมื่อเทียบกับไตรมาสที่แล้ว โดยรัฐบาลกลางและรัฐบาลส่วนท้องถิ่นลดลงร้อยละ 13.9 ในขณะที่การก่อสร้างของรัฐวิสาหกิจขยายตัวเพียงร้อยละ 1.4 โดยมาจากการก่อสร้างสนามบินสุวรรณภูมิ และการก่อสร้างระบบสายส่งของการไฟฟ้าฝ่ายผลิตแห่งประเทศไทย การไฟฟ้าส่วนภูมิภาคและการไฟฟ้านครหลวง ส่วนโครงการบ้านเอื้ออาทรระยะที่ 1 ในไตรมาสนี้มีการลงทุนเพียงบางส่วน โดยเฉพาะการก่อสร้างเพื่อให้ทันในการส่งมอบ 112 ยูนิตในเดือนสิงหาคมเท่านั้น

**การลงทุนในเครื่องมือเครื่องจักรภาคเอกชน** ขยายตัวร้อยละ 16.6 ชะลอตัวลงจากร้อยละ 19.5 ในไตรมาสที่แล้ว เป็นผลจากการชะลอการลงทุนในหมวดเครื่องจักรและหมวดเครื่องใช้สำนักงานที่ขยายตัวร้อยละ 9.3 และร้อยละ 5.2 ตามลำดับ ในขณะที่หมวดยานพาหนะยังคงขยายตัวอย่างต่อเนื่องร้อยละ 37.5 โดยเฉพาะรถยนต์เพื่อการพาณิชย์ รถบรรทุกและรถโดยสาร สำหรับหมวดเครื่องจักรที่ยังคงขยายตัวอยู่เป็นผลมาจากภาวะเศรษฐกิจที่มีแนวโน้มดีขึ้นทำให้มีการขยายการผลิตเพื่อตอบสนองความต้องการภายในประเทศและการส่งออก ประกอบกับอีกส่วนหนึ่งเป็นการลงทุนในเครื่องจักรเพื่อทดแทนเครื่องจักรเก่าที่หมดอายุและล้าสมัย

**การลงทุนในเครื่องมือเครื่องจักรภาครัฐ** ลดลงร้อยละ 7.9 เป็นผลมาจากการลงทุนด้านเครื่องมือเครื่องจักรของรัฐวิสาหกิจลดลงร้อยละ 13.0 ส่วนรัฐบาลกลางและรัฐบาลส่วนท้องถิ่นขยายตัวร้อยละ 11.2 โดยเฉพาะการลงทุนในหมวดเครื่องใช้สำนักงานที่เพิ่มมากขึ้นเนื่องจากการปฏิรูประบบราชการ

#### ส่วนเปลี่ยนแปลงสินค้าคงเหลือ

สินค้าคงเหลือ ณ ราคาประจำปีไตรมาสนี้ลดลง 4,248 ล้านบาท เนื่องจากการส่งออกยังขยายตัวดี แม้ว่าการบริโภคจะชะลอตัวลง การสะสมสต็อกที่ลดลงส่วนใหญ่เป็นการลดลงของสินค้าอุตสาหกรรมส่งออก อาทิเช่น อาหารทะเลกระป๋อง เครื่องนุ่งห่ม ซึ่งได้รับผลกระทบในทางบวกจากการระบาดของโรค SARS โดยประเทศผู้นำเข้าหันมาสั่งซื้อสินค้าจากไทยแทน ในไตรมาสนี้การส่งออกน้ำตาลเพิ่มขึ้นมาก เนื่องจากรัสเซียได้หันมาสั่งซื้อจากไทยแทนคิวบา ยางพารา แม้ผลผลิตจะออกมาน้อย เพราะเป็นช่วงยางผลัดใบ แต่การส่งออกยังขยายตัวดี



## ด้านต่างประเทศ

### การส่งออกสินค้าและบริการ

มูลค่าการส่งออกสินค้า ในไตรมาสที่ 2/2546 มีมูลค่า 795,517 ล้านบาท ขยายตัวอย่างต่อเนื่องในอัตราร้อยละ 15.2 เมื่อเทียบกับไตรมาสเดียวกันของปีที่แล้ว เป็นผลจากการขยายตัวของมูลค่าการค้าระหว่างกันในภูมิภาคเอเชีย (Intra-regional Trade) โดยเฉพาะการส่งออกไปจีนเพิ่มขึ้นถึงร้อยละ 71.7 รวมทั้งสินค้าส่งออกหลักที่มีการขยายตัวเพิ่มขึ้นมากโดยเฉพาะ ยางพารา รถยนต์ แผงวงจรไฟฟ้า และผลิตภัณฑ์โลหะ

รายรับทางด้านบริการ มีมูลค่า 109,234 ล้านบาท ลดลงจากระยะเดียวกันของปีที่แล้วถึงร้อยละ 28.1 ต่ำสุดเป็นประวัติการณ์ เป็นผลจากการแพร่ระบาดของโรค SARS ทำให้จำนวนนักท่องเที่ยวลดลงร้อยละ 40.4 อัตราการเข้าพักโรงแรมลดลงร้อยละ 41.1 และรายได้จากการท่องเที่ยวลดลงเหลือเพียง 42,169 ล้านบาท คิดเป็นร้อยละ 46.6 เมื่อเทียบกับระยะเดียวกันของปีที่แล้ว

### การนำเข้าสินค้าและบริการ

มูลค่าการนำเข้าสินค้า มีมูลค่า 735,025 ล้านบาท สะท้อนตัวลงเมื่อเทียบกับช่วงเดียวกันของปีก่อนในอัตราร้อยละ 10.6 เนื่องจากมูลค่าการนำเข้าน้ำมันเชื้อเพลิงลดลงถึงร้อยละ 15.5 จากการสำรองน้ำมันไว้ในระดับสูงช่วงสงครามอิรักในไตรมาสที่แล้ว ขณะที่มูลค่าการนำเข้าวัตถุดิบและสินค้าทุนเพิ่มขึ้นตามการขยายตัวของการลงทุนถึงร้อยละ 18.7 และ 9.4 ตามลำดับ

ค่าใช้จ่ายในการซื้อบริการจากต่างประเทศ มีมูลค่า 91,231 ล้านบาท ลดลงจากไตรมาสเดียวกันของปีที่แล้วร้อยละ 11.8 โดยเฉพาะค่าใช้จ่ายของนักท่องเที่ยวไทยในต่างประเทศ เนื่องจากความกังวลต่อการแพร่ระบาดของโรค SARS

### ดุลบัญชีเดินสะพัดและอัตราแลกเปลี่ยนเงินตราต่างประเทศ

ดุลการค้าเกินดุลสูงถึง 60,492 ล้านบาท สูงขึ้นร้อยละ 132.9 ขณะที่ดุลบริการเกินดุล 18,003 ล้านบาท ลดลงถึงร้อยละ 62.8 ส่งผลให้ดุลบัญชีเดินสะพัดเกินดุล 51,671 ล้านบาท ลดลงจากช่วงเดียวกันของปีที่แล้วร้อยละ 19.6 ในไตรมาสนี้ ค่าเงินบาทแข็งค่าขึ้นโดยอัตราแลกเปลี่ยนเฉลี่ยที่ 42.23 บาทต่อดอลลาร์สหรัฐ เทียบกับ 42.8 บาทในไตรมาสก่อน

### ดัชนีราคาผลิตภัณฑ์มวลรวมในประเทศ

ดัชนีราคาผลิตภัณฑ์มวลรวมในประเทศในไตรมาสที่ 2/2546 เพิ่มขึ้นร้อยละ 1.7 ขณะที่ดัชนีราคาผู้บริโภคเพิ่มขึ้นร้อยละ 1.7 ดัชนีราคาผู้ผลิตเพิ่มขึ้นร้อยละ 4.1

### SARS ทำให้ดุลบริการลดลงถึงร้อยละ 62.8

### ขณะที่การส่งออกยังคงขยายตัวอย่างต่อเนื่อง

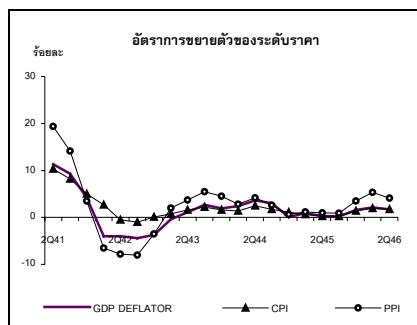
#### มูลค่าการส่งออกและนำเข้าสินค้า

รายการ	2545				2546	
	Q1	Q2	Q3	Q4	Q1	Q2
<b>มูลค่า ณ ราคาประจำปี</b>						
1. การส่งออก (พันล้านบาท)	656	690	749	776	777	796
อัตราเพิ่ม	(5.2)	(2.6)	4.2	12.8	18.4	15.2
2. การนำเข้า (พันล้านบาท)	626	664	712	721	730	735
อัตราเพิ่ม	(9.2)	(3.8)	5.6	12.4	16.6	10.6
3. ดุลการค้า (พันล้านบาท)	30	26	38	55	47	60
<b>มูลค่า ณ ราคาปีฐาน (2531)</b>						
4. การส่งออก (พันล้านบาท)	378	406	439	447	432	444
อัตราเพิ่ม	3.9	12.9	14.7	13.2	14.3	9.4
5. การนำเข้า (พันล้านบาท)	300	332	355	337	340	343
อัตราเพิ่ม	(0.9)	12.9	18.2	14.6	13.7	3.3
6. อัตราแลกเปลี่ยน (บาท/ดอลลาร์ สหรัฐ)	43.7	42.8	42.1	43.4	42.8	42.2

ที่มา: ธนาคารแห่งประเทศไทย

#### ดุลบัญชีเดินสะพัด

มูลค่า	2545				2546	
	Q1	Q2	Q3	Q4	Q1	Q2
พันล้านดอลลาร์	1.8	1.0	2.0	2.9	2.5	1.2
พันล้านบาท	78.6	43.2	85.6	123.8	108.2	51.6
ร้อยละต่อ GDP	5.9	3.3	6.4	8.7	7.4	3.6



ตารางที่ 1 ผลิตภัณฑ์มวลรวมในประเทศ (GDP) และผลิตภัณฑ์มวลรวมประชาชาติ (GNP)

หน่วย : พันล้านบาท

	2545p1	2545p1						2546p1		
		Q1	Q2	H1	Q3	Q4	H2	Q1	Q2	H1
GDP ราคาประจำปี (พณล้านบาท)	5,433.3	1,341.8	1,323.8	2,665.6	1,343.4	1,424.3	2,767.7	1,460.6	1,424.6	2,885.2
GDP ราคาปีฐาน 2531 (พณล้านบาท)	3,224.6	806.6	778.6	1,585.2	786.1	853.3	1,639.4	860.6	823.6	1,684.2
อัตราเพิ่ม GDP ราคาปีฐาน (ร้อยละ)	5.3	3.9	5.1	4.5	5.8	6.2	6.0	6.7	5.8	6.2
(เทียบกับระยะเดียวกันในปีที่แล้ว)										
GNP ราคาประจำปี (พณล้านบาท)	5,343.8	1,318.2	1,285.9	2,604.2	1,324.7	1,414.9	2,739.6	1,446.9	1,389.5	2,836.4
GNP ราคาปีฐาน 2531 (พณล้านบาท)	3,192.9	797.2	761.4	1,558.6	780.5	853.7	1,634.2	857.4	808.8	1,666.1
อัตราเพิ่ม GNP ราคาปีฐาน (ร้อยละ)	5.1	2.7	3.9	3.3	6.4	7.3	6.9	7.5	6.2	6.9

P = ค่ารายไตรมาสที่มีค่าปีเป็นค่าเบื้องต้น

p1 = ค่ารายไตรมาสที่ยังไม่มีผลการประมวลค่ารายปี

ตารางที่ 2 อัตราการขยายตัวที่แท้จริง (real term) ของ GDP ด้านการผลิตเทียบกับระยะเดียวกันของปีที่แล้ว

หน่วย : ร้อยละ

	2545p1	2545p1						2546p1		
		Q1	Q2	H1	Q3	Q4	H2	Q1	Q2	H1
<b>ภาคการเกษตร</b>	<b>0.5</b>	<b>2.6</b>	<b>0.7</b>	<b>1.7</b>	<b>0.2</b>	<b>-1.2</b>	<b>-0.7</b>	<b>6.5</b>	<b>4.1</b>	<b>5.4</b>
การเกษตร การล่าสัตว์และการป่าไม้	1.4	4.2	2.5	3.4	2.4	-1.8	-0.4	6.9	4.4	5.8
การประมง	-4.8	-6.1	-8.5	-7.2	-8.8	2.9	-2.5	4.3	2.7	3.5
<b>ภาคนอกการเกษตร</b>	<b>5.8</b>	<b>4.0</b>	<b>5.6</b>	<b>4.8</b>	<b>6.2</b>	<b>7.4</b>	<b>6.8</b>	<b>6.7</b>	<b>5.9</b>	<b>6.3</b>
การเหมืองแร่และย่อยหิน	10.4	16.0	8.7	12.1	10.1	7.3	8.8	6.2	3.7	4.9
การอุตสาหกรรม	7.7	4.2	6.8	5.5	9.1	10.5	9.8	11.2	11.0	11.1
การไฟฟ้า ประปาและแก๊ส	5.7	5.9	6.6	6.3	3.8	6.5	5.2	5.2	5.6	5.4
การก่อสร้าง	6.0	6.3	20.0	12.8	0.0	-0.4	-0.2	-6.3	0.6	-2.8
การค้าส่งค้าปลีก ซ่อมยานพาหนะ และของใช้	2.8	1.5	1.9	1.7	3.9	4.3	4.1	4.6	3.9	4.3
โรงแรมและภัตตาคาร	4.8	5.2	3.8	4.5	4.3	5.7	5.1	-2.6	-13.9	-7.9
การขนส่ง คมนาคมและคลังสินค้า	4.8	3.4	3.0	3.2	4.7	7.8	6.3	6.9	1.2	4.1
การเงินการธนาคาร	4.7	2.5	2.7	2.6	4.6	9.6	6.9	6.9	11.8	9.4
การค้าปลีกหจก. หจก. ธุรกิจให้เช่า และอื่นๆ	4.8	3.9	5.1	4.5	5.4	4.9	5.1	4.9	5.1	5.0
การบริหารราชการแผ่นดิน	6.7	7.9	9.8	8.8	4.8	4.5	4.6	0.5	2.9	1.6
การศึกษา	2.1	0.8	5.0	2.9	1.8	1.1	1.4	2.5	5.3	3.9
การบริหารสุขภาพและสังคม										
สงเคราะห์	0.2	2.6	2.2	2.4	2.6	-6.0	-1.8	-5.1	-4.1	-4.6
การบริหารชุมชน สังคมและส่วนบุคคล	8.3	5.9	8.5	7.2	9.5	9.2	9.3	5.2	4.9	5.0
บริการคนรับใช้	0.3	1.4	-1.5	0.0	-0.9	2.5	0.7	0.4	3.2	1.8
<b>ผลิตภัณฑ์มวลรวมในประเทศ (GDP)</b>	<b>5.3</b>	<b>3.9</b>	<b>5.1</b>	<b>4.5</b>	<b>5.8</b>	<b>6.2</b>	<b>6.0</b>	<b>6.7</b>	<b>5.8</b>	<b>6.2</b>

ตารางที่ 3 อัตราการขยายตัวที่แท้จริง (real term) ของการใช้จ่ายผลิตภัณฑ์ในประเทศเทียบกับระยะเดียวกันของปีที่แล้ว

หน่วย : ร้อยละ

	2545p1	2545p1						2546p1		
		Q1	Q2	H1	Q3	Q4	H2	Q1	Q2	H1
การใช้จ่ายของครัวเรือน	4.7	3.7	3.9	3.8	5.2	6.0	5.7	6.5	6.0	6.3
การใช้จ่ายของรัฐบาล	0.5	8.3	-1.6	3.2	-2.8	-1.1	-2.0	-5.8	4.6	-0.7
การลงทุน	5.1	-4.3	6.8	0.9	10.6	9.0	9.8	10.1	5.5	7.8
การลงทุนสินทรัพย์ถาวร	6.3	3.2	7.5	5.4	6.9	7.8	7.3	6.7	8.6	7.7
เอกชน	13.3	8.3	9.9	9.2	18.8	16.8	17.7	18.7	16.2	17.4
สาธารณะ	-6.8	-6.8	2.5	-2.2	-8.0	-16.6	-11.0	-20.1	-8.3	-14.1
ส่วนเปลี่ยนแปลงเหลือ	-18.6	-50.0	-34.4	-48.4	36.0	20.1	289.4	53.1	-285.5	10.1
การส่งออกสินค้าและบริการ	10.9	5.1	12.2	8.6	13.8	12.2	13.0	12.0	2.0	6.9
สินค้า	11.3	3.9	12.9	8.4	14.7	13.2	13.9	14.3	9.4	11.8
บริการ	9.4	9.7	9.4	9.6	10.3	8.2	9.2	3.4	-29.9	-12.7
การนำเข้าสินค้าและบริการ	11.3	1.8	13.3	7.5	16.6	13.6	15.1	12.2	0.7	6.2
สินค้า	11.1	-0.9	12.9	5.9	18.2	14.6	16.4	13.7	3.3	8.2
บริการ	12.2	17.0	15.5	16.2	8.3	8.6	8.5	5.1	-12.7	-4.0
การใช้จ่ายผลิตภัณฑ์ในประเทศ	5.1	4.0	4.6	4.3	5.4	6.5	6.0	6.9	5.9	6.4

ตารางที่ 4 การส่งออก นำเข้าและดุลบัญชีเดินสะพัด (ราคาประจำปี)

หน่วย : พันล้านบาท

	2545p1	2545p1						2546p1		
		Q1	Q2	H1	Q3	Q4	H2	Q1	Q2	H1
มูลค่าการส่งออกสินค้าและบริการ	3,516.9	818.1	842.3	1,660.4	908.3	948.2	1,856.5	946.9	904.8	1,851.7
อัตราเพิ่ม (ร้อยละ)	3.9	-2.3	-0.3	-1.3	5.6	12.3	8.9	15.7	7.4	11.5
มูลค่าการนำเข้าสินค้าและบริการ	3,123.7	722.1	768.0	1,490.1	811.2	822.4	1,633.6	833.3	826.3	1,659.6
อัตราเพิ่ม (ร้อยละ)	2.4	-6.4	-1.7	-4.1	6.0	12.2	9.0	15.4	7.6	11.4
ดุลการค้าและบริการ	393.2	96.0	74.3	170.3	97.1	125.8	222.9	113.6	78.5	192.1
สัดส่วนต่อ GDP (ร้อยละ)	7.2	7.2	5.6	6.4	7.2	8.8	8.1	7.8	5.5	6.7
รายได้ปัจจัยการผลิตสุทธิต่างประเทศ	-89.5	-23.6	-37.8	-61.4	-18.7	-9.4	-28.1	-13.8	-35.1	-48.9
เงินโอนสุทธิ	27.5	6.2	6.7	12.9	7.2	7.4	14.6	8.4	8.2	16.6
ดุลบัญชีเดินสะพัด	331.3	78.6	43.2	121.8	85.6	123.8	209.4	108.2	51.6	159.8
สัดส่วนต่อ GDP (ร้อยละ)	6.1	5.9	3.3	4.6	6.4	8.7	7.6	7.4	3.6	5.5

ตารางที่ 5 อัตราการขยายตัวดัชนีราคาผลิตภัณฑ์มวลรวมในประเทศ ดัชนีราคาผู้บริโภค

และดัชนีราคาผู้ผลิตเทียบกับระยะเดียวกันของปีที่แล้ว

หน่วย : ร้อยละ

	2545p1	2545p1						2546p1		
		Q1	Q2	H1	Q3	Q4	H2	Q1	Q2	H1
ดัชนีราคาผลิตภัณฑ์มวลรวมในประเทศ	0.8	0.9	0.3	0.6	0.2	1.6	0.9	2.0	1.7	1.9
ดัชนีราคาผู้บริโภค	0.6	0.6	0.2	0.4	0.2	1.4	0.8	1.9	1.7	1.8
ดัชนีราคาผู้ผลิต	1.7	1.2	1.0	1.1	0.9	3.5	2.2	5.3	4.1	4.7



ตารางที่ 6 แหล่งที่มาของอัตราการขยายตัวผลิตภัณฑ์มวลรวมราคาคงที่ (ปีฐาน 2531)

หน่วย : ร้อยละ

	2545p1	2545p1						2546p1		
		Q1	Q2	H1	Q3	Q4	H2	Q1	Q2	H1
<b>ด้านอุปสงค์ (การใช้จ่าย)</b>	<b>5.1</b>	<b>4.0</b>	<b>4.6</b>	<b>4.3</b>	<b>5.4</b>	<b>6.5</b>	<b>6.0</b>	<b>6.9</b>	<b>5.9</b>	<b>6.4</b>
อุปสงค์ภายในประเทศ	3.9	3.3	3.6	3.5	4.1	4.5	4.3	4.3	5.6	4.9
การใช้จ่ายของครัวเรือน	2.6	2.0	2.2	2.1	2.9	3.2	3.1	3.5	3.4	3.4
การใช้จ่ายของรัฐบาล	0.0	0.7	-0.2	0.3	-0.3	-0.1	-0.2	-0.5	0.4	-0.1
การลงทุนสินทรัพย์ถาวร	1.2	0.6	1.6	1.1	1.5	1.4	1.4	1.3	1.8	1.6
การส่งออกสุทธิ(อุปสงค์ภายนอก)	1.4	2.2	1.1	1.6	0.8	1.6	1.2	1.7	0.9	1.3
การส่งออกสินค้าและบริการ	6.6	3.0	7.4	5.1	8.8	7.5	8.1	7.1	1.3	4.3
การนำเข้าสินค้าและบริการ	5.2	0.8	6.3	3.5	8.0	6.0	6.9	5.5	0.3	3.0
ส่วนเปลี่ยนแปลงคงเหลือ	-0.2	-1.6	-0.1	-0.9	0.6	0.4	0.5	0.8	-0.7	0.1
<b>ด้านอุปทานในประเทศ (การผลิต)</b>	<b>5.3</b>	<b>3.9</b>	<b>5.1</b>	<b>4.5</b>	<b>5.8</b>	<b>6.2</b>	<b>6.0</b>	<b>6.7</b>	<b>5.8</b>	<b>6.2</b>
เกษตร	0.0	0.3	0.1	0.2	0.0	-0.2	-0.1	0.7	0.4	0.5
อุตสาหกรรม	2.8	1.5	2.5	2.0	3.3	3.7	3.5	4.1	4.1	4.1
ก่อสร้าง	0.1	0.2	0.5	0.3	0.0	0.0	0.0	-0.2	0.0	-0.1
บริการและอื่น ๆ	2.3	1.9	2.1	2.0	2.4	2.7	2.5	2.1	1.3	1.7

หมายเหตุ ผลรวมด้านอุปสงค์เทียบกับด้านอุปทานไม่เท่ากันเนื่องจากค่าสถิติผิดพลาด

ตารางที่ 7 อัตราการขยายตัวผลิตภัณฑ์มวลรวมในประเทศด้านการผลิตและการใช้จ่าย ราคาคงที่ (ปีฐาน 2531)

เทียบกับไตรมาสที่แล้ว ปรับด้วยดัชนีฤดูกาล

หน่วย : ร้อยละ

	2545p1	2545p1						2546p1		
		Q1	Q2	H1	Q3	Q4	H2	Q1	Q2	H1
<b>ด้านอุปสงค์ (การใช้จ่าย)</b>										
การใช้จ่ายของครัวเรือน	4.7	0.9	1.4	2.2	1.7	2.1	3.4	1.2	1.6	3.0
การใช้จ่ายของรัฐบาล	1.1	13.6	-8.2	6.8	-1.9	-3.3	-7.6	6.6	3.2	6.5
การลงทุนสินทรัพย์ถาวร	6.4	4.8	1.0	6.0	2.0	-1.4	1.8	4.7	2.5	5.3
<b>ด้านอุปทานในประเทศ (การผลิต)</b>										
เกษตร	0.6	-3.0	0.7	-0.9	-0.6	1.9	0.7	4.4	-1.6	4.5
อุตสาหกรรม	7.7	1.4	3.0	3.9	2.5	3.0	5.6	2.3	2.6	5.2
ก่อสร้าง	5.9	6.6	0.2	6.9	-6.6	0.5	-6.3	-0.2	6.7	3.4
บริการและอื่น ๆ	4.5	1.3	1.3	2.5	1.0	1.7	2.5	0.0	-0.2	0.8
<b>ผลิตภัณฑ์มวลรวมในประเทศ</b>	<b>5.3</b>	<b>1.0</b>	<b>1.8</b>	<b>2.8</b>	<b>1.2</b>	<b>2.2</b>	<b>3.2</b>	<b>1.3</b>	<b>0.9</b>	<b>2.9</b>