



# ผลิตภัณฑ์มวลรวมในประเทศ ไตรมาสที่ 3/2546

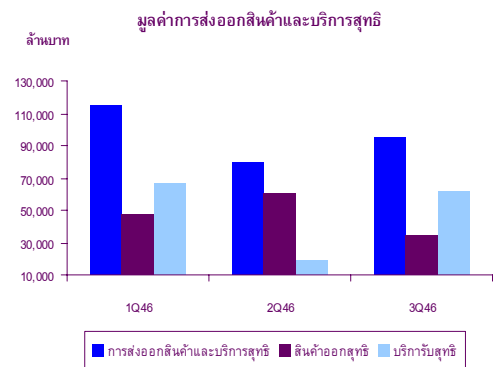
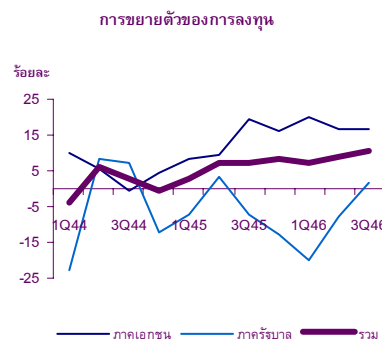
## GROSS DOMESTIC PRODUCT: Q3/2003

### HIGHLIGHT



อัตราการขยายตัวของ GDP รายสาขา (ร้อยละ)	2546			ม.ค. - ก.ย.	
	Q1	Q2	Q3	2545p	2546pl
ภาคเกษตร	10.0	4.2	5.8	4.8	6.8
ภาคอุตสาหกรรม	6.3	6.0	6.5	5.2	6.3
<b>GDP</b>	<b>6.7</b>	<b>5.8</b>	<b>6.5</b>	<b>5.2</b>	<b>6.3</b>

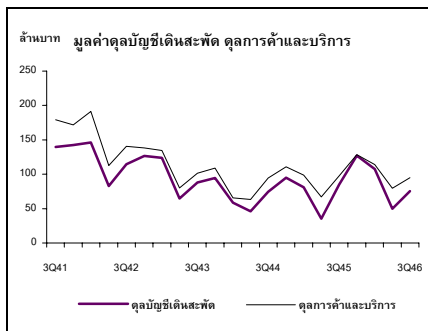
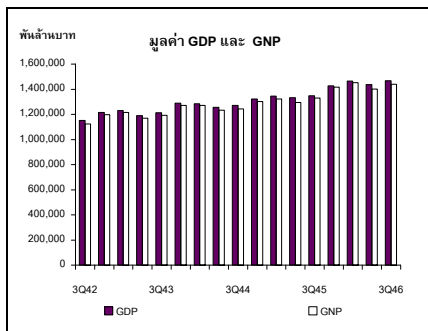
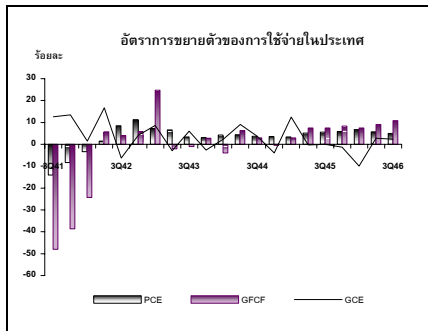
- ผลิตภัณฑ์มวลรวมในประเทศ ไตรมาสที่ 3 ขยายตัวร้อยละ 6.5 สูงขึ้นจากร้อยละ 5.8 ในไตรมาส 2 ซึ่งส่งผลให้การขยายตัวใน 9 เดือนแรก เท่ากับร้อยละ 6.3
- ผลิตภัณฑ์มวลรวมในประเทศที่ปรับฤดูกาลแล้วขยายตัวร้อยละ 2.0 สูงกว่าร้อยละ 0.9 ในไตรมาส 2
- การขยายตัวของผลิตภัณฑ์มวลรวมในประเทศมีแรงขับเคลื่อนทั้งจากการผลิตด้านเกษตรและนอกเกษตร เนื่องจากมีการใช้กำลังการผลิตสูงขึ้น ประกอบกับแรงขับเคลื่อนของอุปโภคภายในประเทศ การส่งออก และราคาสินค้าอุปโภคสูงขึ้น
- สาขาการบริการขยายตัวสูงโดยเฉพาะสาขาการเงินการธนาคาร และสาขาการบริการอื่นๆ ซึ่งมีรายรับสูงขึ้นจากการจำหน่ายสลากกินแบ่งรัฐบาล และจากการโฆษณา ส่วนสาขาโรงแรมและภัตตาคารปรับตัวดีขึ้นเนื่องจากจำนวนนักท่องเที่ยวต่างประเทศที่ขยายตัวสูงขึ้น



- อุปสงค์ในประเทศสูงขึ้นเนื่องจากแรงขับเคลื่อนของการลงทุนและการใช้จ่ายเพื่อการอุปโภคบริโภคของครัวเรือนซึ่งขยายตัวร้อยละ 10.8 และ 5.0 ตามลำดับ
- การลงทุนภาคเอกชนโดยเฉพาะการก่อสร้างและเครื่องจักรขยายตัวร้อยละ 20.1 และ 15.2 ตามลำดับ ส่วนการลงทุนภาครัฐขยายตัวร้อยละ 1.7 ปรับตัวสูงขึ้นหลังจากลดลงติดต่อกัน 4 ไตรมาสที่ผ่านมา การขยายตัวดังกล่าวเนื่องมาจากการเตรียมตัวเป็นเจ้าภาพการประชุม APEC
- การส่งออกสุทธิชะลอลงเล็กน้อยเนื่องจากมีการนำเข้าสินค้ามากกว่าการส่งออก ส่วนรายรับทางด้านบริการเพิ่มขึ้นร้อยละ 1.5 เทียบกับที่ลดลงร้อยละ 53.2 ในไตรมาส 2 เนื่องจากจำนวนนักท่องเที่ยวต่างประเทศสูงขึ้นหลังสิ้นสุดการแพร่ระบาดของโรค SARS

## ผลิตภัณฑ์มวลรวมในประเทศ ไตรมาสที่ 3/2546

ผลิตภัณฑ์มวลรวมในประเทศ (GDP)  
ไตรมาสที่ 3/2546 ขยายตัวสูงขึ้น  
ร้อยละ 6.5 สูงกว่าร้อยละ 5.8  
ในไตรมาสที่แล้ว



### ภาพรวม : GDP ขยายตัวเร่งขึ้นในอัตราร้อยละ 6.5 ภายหลังการแพร่ระบาดของโรค SARS ล้นสุด

เศรษฐกิจในไตรมาสที่ 3/2546 ขยายตัวสูงขึ้นกว่าไตรมาสที่แล้ว หลังสิ้นสุดของการแพร่ระบาดของโรคทางเดินหายใจเฉียบพลันรุนแรง (Severe Acute Respiratory Syndrome : SARS) ในภูมิภาค โดยแรงขับเคลื่อนของอุปสงค์ภายในประเทศจากการลงทุนและการบริโภคภาคครัวเรือนที่ขยายตัวเพิ่มสูงขึ้นร้อยละ 10.8 และ 5.0 ตามลำดับ ในขณะที่แรงขับเคลื่อนจากอุปสงค์ภายนอกประเทศชะลอลง การส่งออกสุทธิขยายตัวร้อยละ 4.2 เทียบกับร้อยละ 13.9 ในไตรมาสที่แล้ว เนื่องจากการส่งออกสินค้าชะลอลง ในขณะที่การนำเข้าสินค้าเริ่มสูงขึ้น สำหรับบริการสุทธิเริ่มเป็นบวกโดยขยายตัวร้อยละ 1.9 จากที่ลดลงร้อยละ 57.7 ในไตรมาสที่แล้วเนื่องจากรายได้จากการท่องเที่ยวปรับตัวดีขึ้น

ภาวะการผลิตโดยรวมขยายตัวร้อยละ 6.5 โดยขยายตัวสูงขึ้นทั้งภาคเกษตรและนอกภาคเกษตรร้อยละ 5.8 และ 6.5 ตามลำดับ โดยอุตสาหกรรมเป็นสาขาหลักในการผลักดันการขยายตัว กอปรกับสาขาบริการปรับตัวดีขึ้นหลังสิ้นสุดการแพร่ระบาดของโรค SARS

GDP ที่ปรับค่าดัชนีฤดูกาล ขยายตัวร้อยละ 2.0 สูงกว่าร้อยละ 0.9 ในไตรมาสที่แล้ว

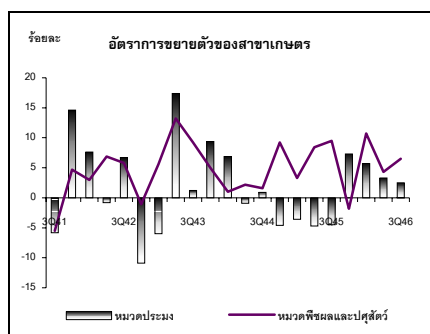
ผลิตภัณฑ์มวลรวมในประเทศ (GDP)	(ร้อยละ)		
	2545	2545	2546
		Q1 Q2 Q3 Q4	Q1 Q2 Q3
ภาคเกษตร	3.0	2.2 6.2 6.8 -0.6	10.0 4.2 5.8
ภาคนอกเกษตร	5.7	4.7 5.4 5.7 7.0	6.3 6.0 6.5
GDP	5.4	4.4 5.5 5.8 6.0	6.7 5.8 6.5
GDP ปรับฤดูกาล	5.5	1.2 1.8 1.3 1.6	1.8 0.9 2.0

ผลิตภัณฑ์มวลรวมในประเทศในไตรมาสนี้มีมูลค่า 1,466.7 พันล้านบาท เมื่อหักค่าตอบแทนจากปัจจัยการผลิตสุทธิจ่ายไปต่างประเทศ 27.2 พันล้านบาท คงเหลือเป็นผลิตภัณฑ์มวลรวมประชาชาติ (Gross National Product : GNP) เท่ากับ 1,439.5 พันล้านบาท มูลค่า GNP ที่แท้จริงเพิ่มขึ้นร้อยละ 5.7

ดุลการค้าและบริการ เกินดุล 95.1 พันล้านบาท และเมื่อรวมกับรายได้สุทธิจากปัจจัยการผลิตและเงินโอนสุทธิจากต่างประเทศ ซึ่งขาดดุล 19.6 พันล้านบาท ทำให้ดุลบัญชีเดินสะพัดเกินดุล 75.5 พันล้านบาท หรือร้อยละ 5.2 ของ GDP เทียบกับร้อยละ 3.5 ในไตรมาสที่แล้ว

ดัชนีราคาผลิตภัณฑ์มวลรวมในประเทศ เพิ่มขึ้นร้อยละ 2.2 เปรียบเทียบกับที่เพิ่มขึ้นร้อยละ 2.0 ในไตรมาสที่แล้ว ดัชนีราคาผู้ผลิตเพิ่มขึ้นร้อยละ 4.0 ในขณะที่ดัชนีราคาผู้บริโภคเพิ่มขึ้นร้อยละ 1.9

**การผลิตขยายตัวสูงขึ้นร้อยละ 6.5**  
**สาขาอุตสาหกรรมหลักดันในการขยายตัว**  
**เกษตรขยายตัวดี บริการปรับตัวดีขึ้น**  
**หลังวิกฤตโรค SARS**



**ผลผลิตอุตสาหกรรมขยายตัวร้อยละ 9.0**  
**จากแรงผลักดันของกลุ่มอุตสาหกรรมสินค้าทุน**  
**และเทคโนโลยี**

## ด้านการผลิต

การผลิตรวมขยายตัวสูงขึ้นร้อยละ 6.5 จากร้อยละ 5.8 ในไตรมาสที่แล้ว โดยขยายตัวสูงทั้งการผลิตภาคเกษตรและนอกภาคเกษตรร้อยละ 5.8 และ 6.5 ตามลำดับ อุตสาหกรรมเป็นสาขาหลักที่ผลักดันให้การการผลิตรวมขยายตัวสูง นอกจากนั้นสาขาการเงินการธนาคารและสาขาการบริการอื่นๆ มีการขยายตัวสูง ประกอบกับสาขาโรงแรมและภัตตาคารปรับตัวดีขึ้นหลังผลกระทบจากโรค SARS คลี่คลายลง

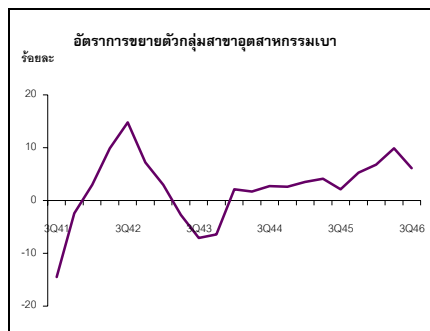
### สาขาเกษตร

- **การผลิตสาขาเกษตร** ขยายตัวสูงขึ้นร้อยละ 5.8 จากร้อยละ 4.2 ในไตรมาสที่แล้วเป็นการขยายตัวสูงขึ้นในหมวดพืชผล และหมวดปศุสัตว์ร้อยละ 7.2 และ 7.1 ตามลำดับ ผลผลิตพืชหลักที่ขยายตัวได้ดีประกอบด้วย ข้าว ผัก ผลไม้ ปาล์ม ยางพารา มันสำปะหลัง ข้าวโพดเลี้ยงสัตว์ ถั่วเหลือง ปศุสัตว์ขยายตัวสูงเป็นผลจากการเพิ่มขึ้นของปริมาณการผลิตไก่เนื้อเพื่อส่งออกที่สูงขึ้นอย่างต่อเนื่อง แต่หมวดประมงขยายตัวร้อยละ 2.5 ชะลอลงจากไตรมาสที่แล้วเล็กน้อย
- **ระดับราคาสินค้าเกษตร** สูงขึ้นร้อยละ 7.6 เป็นผลมาจากราคาพืชผลหลักสูงขึ้น โดยเฉพาะอย่างยิ่งยางพารา ข้าวโพดเลี้ยงสัตว์ และปาล์มน้ำมัน ส่วนราคาปศุสัตว์เพิ่มขึ้นเกือบทุกรายการ โดยเฉพาะไก่ราคาสูงขึ้นมาก

### สาขาอุตสาหกรรม

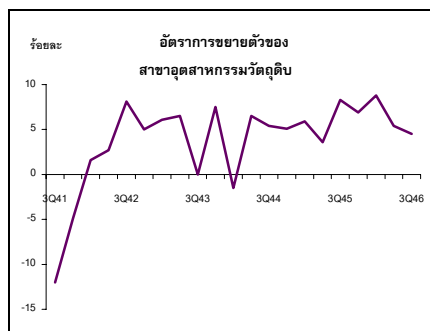
การผลิตสาขาอุตสาหกรรมยังคงขยายตัวสูงร้อยละ 9.0 แต่ชะลอลงจากร้อยละ 11.1 ในไตรมาสที่แล้ว ส่วนหนึ่งเป็นผลจากปัจจัยชั่วคราว ได้แก่ การที่บางอุตสาหกรรมไม่สามารถผลิตได้เต็มกำลังเนื่องจากการหยุดการผลิตเพื่อซ่อมและปรับสายการผลิตใหม่หลังจากที่เร่งขยายการผลิตติดต่อกันมาหลายไตรมาส กลุ่มอุตสาหกรรมสินค้าทุนและเทคโนโลยีเป็นอุตสาหกรรมหลักในการผลักดันการขยายตัวในไตรมาสนี้ โดยอุตสาหกรรมสำคัญในกลุ่มนี้ที่ขยายตัวได้ดี ประกอบด้วยอุตสาหกรรมเครื่องจักร เครื่องจักรและอุปกรณ์ไฟฟ้า และยานยนต์ นอกจากนั้นอุตสาหกรรมอาหารและเครื่องดื่มยังคงขยายตัวได้ดีต่อเนื่อง

อัตราขยายตัวสาขาอุตสาหกรรม		(ร้อยละ)						
(ร้อยละ)	2545	2545				2546		
		Q1	Q2	Q3	Q4	Q1	Q2	Q3
อุตสาหกรรมเบา	3.8	3.5	4.1	2.1	5.3	6.8	9.9	6.1
อุตสาหกรรมวัตถุดิบ	6.2	5.9	3.6	8.3	6.9	8.8	5.4	4.5
อุตสาหกรรมสินค้าทุนและเทคโนโลยี	12.1	5.8	10.8	14.2	16.9	17.2	17.6	15.8
อุตสาหกรรมรวม	7.0	4.6	5.8	7.6	9.3	10.3	11.1	9.0



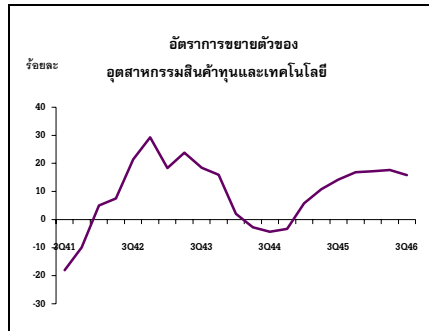
**อุตสาหกรรมเบา** การผลิตขยายตัวร้อยละ 6.1 ชะลอลงจากร้อยละ 9.9 ในไตรมาสที่แล้วเป็นผลจากปัจจัยทางฤดูกาลเนื่องจากในไตรมาสที่แล้วการผลิตน้ำตาลขยายตัวสูงตามปริมาณอ้อยเข้าหีบ ในขณะที่ไตรมาสนี้เป็นฤดูปิดหีบอ้อย อุตสาหกรรมที่การผลิตขยายตัวสูงในกลุ่มนี้ประกอบด้วย อุตสาหกรรมอาหารและเครื่องดื่ม ยาสูบ และไม้และผลิตภัณฑ์จากไม้

- **อาหาร** ขยายตัวร้อยละ 12.0 โดยขยายตัวในส่วนของอุตสาหกรรมอาหารร้อยละ 13.2 เป็นผลจากอุตสาหกรรมอาหารทะเลแปรรูปสามารถส่งออกได้สูงขึ้นจากการที่สหภาพยุโรปผ่อนคลายมาตรการตรวจสอบกึ่งจากประเทศไทยประกอบกับการที่ประเทศผู้นำเข้าที่สั่งซื้อสินค้าจากไทยมากขึ้นแทนประเทศที่ประสบปัญหาโรค SARS ในช่วงต้นไตรมาส
- **อุตสาหกรรมเครื่องดื่ม** การผลิตขยายตัวร้อยละ 10.3 เป็นผลจากการขยายตัวสูงในการผลิตเบียร์ตามการขยายตัวของตลาด ประกอบกับฐานการผลิตในปีที่แล้วต่ำ
- **ยาสูบ** การผลิตขยายตัวร้อยละ 7.8 เป็นการเร่งผลิตเพื่อชดเชยสินค้าคงคลังที่ลดลงเนื่องจากมีการปิดซ่อมบำรุงโรงงานในปลายไตรมาสที่แล้ว
- **ไม้และผลิตภัณฑ์จากไม้** การผลิตขยายตัวต่อเนื่องร้อยละ 6.8 ตามความต้องการของการก่อสร้างที่ขยายตัวสูงขึ้น

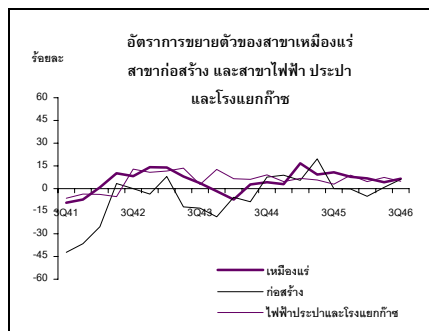


**อุตสาหกรรมวัตถุดิบ** การผลิตขยายตัวชะลอลงจากร้อยละ 5.4 ในไตรมาสที่แล้วเป็นร้อยละ 4.5 ในไตรมาสนี้ เป็นผลจากการผลิตของอุตสาหกรรมโลหะลดลงเนื่องจากต้นทุนวัตถุดิบที่สูงขึ้น และการผลิตปูนซีเมนต์ชะลอลง อุตสาหกรรมสำคัญในกลุ่มนี้ประกอบด้วย

- **อุตสาหกรรมเยื่อกระดาษและผลิตภัณฑ์กระดาษ** ขยายตัวสูงขึ้นร้อยละ 5.8 ตามการส่งออกกระดาษที่สูงขึ้นและภาวะสิ่งพิมพ์ที่ดีขึ้น
- **ยางและพลาสติก** ขยายตัวชะลอตัวลงจากไตรมาสที่แล้วที่ขยายตัวร้อยละ 10.9 เหลือร้อยละ 7.5 เป็นการขยายตัวในส่วนของอุตสาหกรรมยางรถยนต์ตามอุตสาหกรรมยานยนต์ และผลิตภัณฑ์ยางอื่นๆขยายตัวจากการส่งออก
- **โลหะ** ขยายตัวชะลอลงจากร้อยละ 8.0 ในไตรมาสที่แล้วเป็นร้อยละ 4.6 เนื่องจากอุตสาหกรรมปูนซีเมนต์การผลิตชะลอลงเป็นผลจากสินค้าคงคลังที่สูงและมีการปิดซ่อมโรงงานในบางเดือน
- **โลหะ** ผลผลิตลดลงต่อเนื่องร้อยละ 6.4 เนื่องจากปัญหาการขาดทุนวัตถุดิบสูงขึ้น



การใช้ไฟฟ้าโดยรวมชะลอลงตาม  
ความต้องการใช้ไฟฟ้าของผู้ใช้ไฟฟ้าเกือบ  
ทุกประเภท



**อุตสาหกรรมสินค้าทุนและเทคโนโลยี** เป็นกลุ่มอุตสาหกรรมที่มีการขยายตัวในระดับสูงต่อเนื่องมีอัตราการขยายตัวร้อยละ 15.8 อุตสาหกรรมสำคัญที่มีการขยายตัวสูงคือ

- **เครื่องจักร** ขยายตัวสูงขึ้นร้อยละ 16.7 เนื่องจากการส่งออกเครื่องปรับอากาศและตู้เย็นขยายตัวสูงถึงร้อยละ 32.8 และ 29.8 ตามลำดับ
- **เครื่องจักรและอุปกรณ์ไฟฟ้า** ขยายตัวสูงขึ้นต่อเนื่องมีการขยายตัวร้อยละ 24.0 เป็นผลจากการผลิตแผงวงจรไฟฟ้า (Integrated Circuits) ยังอยู่ในวัฏจักรขาขึ้นมีการขยายตัวสูงตามภาวะตลาดโลก
- **ยานยนต์** ชะลอลงจากไตรมาสที่แล้ว แต่ยังขยายตัวสูงร้อยละ 29.6 เป็นผลจากปัจจัยชั่วคราวที่มีการหยุดการผลิตของบางบริษัทในเดือนสิงหาคมเพื่อปรับสายการผลิตใหม่ อย่างไรก็ตามความต้องการในประเทศยังขยายตัวได้ดีทั้งในส่วนของผู้ประกอบการและผู้บริโภคและรถยนต์เพื่อการพาณิชย์ และการส่งออกขยายตัวสูงขึ้น

**สาขาไฟฟ้า ประปา และโรงแยกก๊าซ** ขยายตัวร้อยละ 4.7 ชะลอลงจากร้อยละ 7.4 ในไตรมาสที่แล้ว เนื่องจากหมวดไฟฟ้าซึ่งมีสัดส่วนร้อยละ 85.8 ขยายตัวชะลอตัวร้อยละ 4.3 ตามความต้องการใช้ไฟฟ้าของผู้ใช้ไฟฟ้าเกือบทุกประเภทที่ชะลอลง สำหรับหมวดประปา ขยายตัวร้อยละ 6.9 ในขณะที่โรงแยกก๊าซธรรมชาติ ขยายตัวสูงถึงร้อยละ 7.8 ตามปริมาณการผลิตก๊าซธรรมชาติ

อัตราการใช้ไฟฟ้าของปริมาณการใช้กระแสไฟฟ้าจำแนกตามประเภทผู้ใช้ (ร้อยละ)								
(ร้อยละ)	2545	2545				2546		
		Q1	Q2	Q3	Q4	Q1	Q2	Q3
ที่อยู่อาศัย	3.7	1.6	4.2	1.0	8.4	6.7	7.0	5.7
สัดส่วน	22.6	22.2	23.7	22.4	22.0	21.6	23.8	22.3
กิจการขนาดเล็ก	5.3	2.1	5.5	3.1	10.6	7.4	6.1	5.4
สัดส่วน	10.0	9.9	10.4	9.9	9.9	9.8	10.3	9.9
กิจการขนาดกลาง	4.0	2.1	3.7	4.0	6.1	4.8	2.8	4.9
สัดส่วน	19.6	19.9	19.5	19.6	19.4	19.2	18.8	19.4
กิจการขนาดใหญ่	7.7	4.4	7.1	9.4	9.8	9.5	8.1	6.6
สัดส่วน	39.0	39.8	37.7	39.3	39.4	40.1	38.2	39.5
กิจการเฉพาะอย่าง	6.5	2.4	6.2	5.2	12.8	5.8	-1.3	0.6
สัดส่วน	3.3	3.3	3.3	3.2	3.2	3.2	3.1	3.0
ส่วนราชการ	5.2	1.8	6.1	4.6	8.2	3.3	1.9	4.1
สัดส่วน	3.7	3.6	3.7	3.9	3.7	3.4	3.5	3.8
อื่นๆ	183.7	75.5	175.7	182.3	353.4	97.6	37.8	30.4
สัดส่วน	1.8	1.4	1.7	1.7	2.3	2.6	2.2	2.1
<b>รวม</b>	<b>6.8</b>	<b>3.5</b>	<b>6.6</b>	<b>6.5</b>	<b>10.8</b>	<b>8.7</b>	<b>6.6</b>	<b>6.1</b>

ที่มา : การไฟฟ้านครหลวงและการไฟฟ้าส่วนภูมิภาค

## การผลิตก๊าซธรรมชาติ น้ำมันดิบ และหินกรวดทรายสูงขึ้น

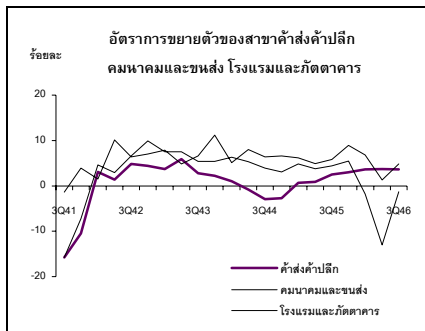
**สาขาเหมืองแร่และย่อยหิน** ขยายตัวร้อยละ 6.5 เพิ่มขึ้นจากร้อยละ 4.2 ในไตรมาสที่แล้ว โดยการผลิตก๊าซธรรมชาติและก๊าซธรรมชาติเหลว ขยายตัวร้อยละ 9.6 น้ำมันดิบ ขยายตัวร้อยละ 17.0 โดยการผลิตเพิ่มขึ้นจากแหล่งเบญจมาศ ปลาหมึก และสุราษฎร์ สำหรับปริมาณการผลิตแร่ลดลงร้อยละ 0.5 เช่น ลิกไนต์ ลดลงร้อยละ 10.3 แร่ดีบุก ทองและเงิน ลดลงร้อยละ 38.6 ในขณะที่หินปูนที่ใช้ในงานอุตสาหกรรม หินแกรนิต ยิปซัม ฯ ขยายตัวร้อยละ 8.6 และหิน กรวด ทราย ขยายตัวร้อยละ 6.9 ตามภาวะการก่อสร้าง

## การก่อสร้างสูงขึ้นร้อยละ 6.1 เป็นผลจาก การก่อสร้างภาคเอกชนขยายตัวสูง

**สาขาก่อสร้าง** ขยายตัวร้อยละ 6.1 เป็นผลมาจากมูลค่าเพิ่มของการก่อสร้างภาคเอกชนที่มีสัดส่วนร้อยละ 40.6 ของการก่อสร้างรวม ขยายตัวร้อยละ 21.2 เนื่องจากการก่อสร้างอาคารประเภทที่อยู่อาศัยและอาคารพาณิชย์เพิ่มขึ้น ส่วนมูลค่าเพิ่มของการก่อสร้างภาครัฐที่มีสัดส่วนร้อยละ 59.4 ลดลงร้อยละ 2.3 ปรับตัวดีขึ้นจากไตรมาสที่แล้วที่ลดลงร้อยละ 12.0

## บริการโทรคมนาคมขยายตัวสูง แต่การขนส่งหดตัวลง

**สาขาคมนาคมและขนส่ง** ขยายตัวเพิ่มขึ้น ร้อยละ 4.8 โดยเป็นผลจากการขยายตัวเพิ่มขึ้นของบริการโทรคมนาคม ที่ขยายตัวร้อยละ 18.1 โดยเฉพาะรายรับของบริษัท ทศท. คอร์ปอเรชั่น จำกัด มหาชน เพิ่มขึ้นถึงร้อยละ 26.3 แต่บริการขนส่งลดลงร้อยละ 1.8 เนื่องจากการขนส่งทางอากาศ แม้ว่าปรับตัวดีขึ้น แต่การขยายตัวยังติดลบตามจำนวนผู้โดยสารที่ลดลงร้อยละ 3.8



### อัตราการขยายตัวรายการสำคัญในสาขาคมนาคมและขนส่ง

	2545	2545				(ร้อยละ)		
		Q1	Q2	Q3	Q4	Q1	Q2	Q3
การขนส่ง	4.9	4.3	4.4	5.8	5.2	1.7	-8.3	-1.8
การขนส่งทางบก	-2.8	0.6	-2.9	-1.1	-7.7	1.8	5.9	-0.6
- ผู้โดยสาร	4.3	0.0	5.2	5.8	6.2	7.5	3.9	-3.6
- สินค้า	13.2	8.6	12.1	14.7	18.3	-0.6	-28.4	-3.2
<b>กิจการโทรคมนาคม</b>								
ปริมาณการใช้โทรศัพท์ท้องถิ่น	-2.3	-11.5	-4.8	3.3	5.7	7.6	8.6	10.9
ปริมาณการใช้โทรศัพท์ทางไกล	20.6	23.2	22.2	18.2	19.0	16.8	13.1	9.7

ที่มา : บริษัท ทศท. คอร์ปอเรชั่น จำกัด (มหาชน) บริษัท กสท. โทรคมนาคม จำกัด (มหาชน)

### สาขาค้าส่งค้าปลีก

ขยายตัวระดับใกล้เคียงกับไตรมาสที่แล้วจากร้อยละ 3.7 เป็นร้อยละ 3.6 ในไตรมาสนี้ เป็นการขยายตัวสูงขึ้นในส่วนของสินค้านำเข้า แต่การค้าสินค้าในประเทศขยายตัวชะลอเล็กน้อยตามปริมาณการผลิตสินค้าอุตสาหกรรม

เริ่มฟื้นตัวจากวิกฤตโรค SARS

โรงแรมและภัตตาคาร

ปรับตัวดีขึ้นโดยลดลงเพียงร้อยละ 1.3 จากที่ลดลงมากถึงร้อยละ 13.0 ในไตรมาสที่แล้ว เนื่องจากวิกฤตจากโรค SARS คลี่คลายลง โดยบริการภัตตาคาร ลดลงร้อยละ 2.0 ส่วนบริการโรงแรม ขยายตัวร้อยละ 0.3 ตามจำนวนนักท่องเที่ยวต่างประเทศที่ขยายตัวร้อยละ 0.6 โดยเฉพาะนักท่องเที่ยวแถบเอเชีย ขยายตัวร้อยละ 7.9 ในขณะที่นักท่องเที่ยวจากอเมริกา และยุโรป ยังคงลดลงร้อยละ 7.2 และ 14.3 ตามลำดับ เนื่องจากยังคงมีความกังวลในความปลอดภัยจากโรค SARS และสงครามในอิรัก

จำนวนนักท่องเที่ยวต่างประเทศ

(พันคน)

	2545	2545				2546		
		Q1	Q2	Q3	Q4	Q1	Q2	Q3
เอเชีย	6,531	1,666	1,564	1,615	1,686	1,624	836	1,743
ยุโรป	2,454	800	439	484	731	803	343	414
อเมริกา	640	174	145	133	188	183	97	123
อื่นๆ	1,175	257	281	337	300	240	173	302
<b>รวม</b>	<b>10,799</b>	<b>2,897</b>	<b>2,429</b>	<b>2,569</b>	<b>2,904</b>	<b>2,850</b>	<b>1,449</b>	<b>2,582</b>
นักท่องเที่ยว								
ต่างประเทศรวม								
คนไทย	10,873	2,916	2,447	2,587	2,923	2,868	1,467	2,602
อัตราเพิ่มร้อยละ	7.3	7.9	4.8	5.3	10.9	-1.7	-40.1	0.6

ที่มา : การท่องเที่ยวแห่งประเทศไทย, ธนาคารแห่งประเทศไทย

ธนาคารพาณิชย์ขยายตัวสูงต่อเนื่อง

สาขาการเงินและการธนาคาร ขยายตัวร้อยละ 10.2 ต่อเนื่องจากไตรมาสที่แล้วที่ขยายตัวร้อยละ 10.1 เนื่องจากผลประกอบการของธนาคารพาณิชย์ยังคงดีขึ้น ทั้งรายได้ดอกเบี้ยสุทธิและรายได้ค่าธรรมเนียมและบริการ นอกจากนี้ ธนาคารออมสินก็มีผลประกอบการที่ดีขึ้น โดยมีผลกำไรเพิ่มขึ้นร้อยละ 35.1

บริการอื่น ๆ ขยายตัวสูงขึ้น  
จากรายได้สลากกินแบ่งรัฐบาลและ  
ธุรกิจโฆษณา

สาขาการบริการอื่นๆ ขยายตัวสูงร้อยละ 6.1 เทียบกับร้อยละ 3.7 ในไตรมาสที่แล้ว เป็นการขยายตัวขึ้นทั้งในส่วนของการบริหารราชการภาคราชการและบริการอื่นๆ เช่น สลากกินแบ่งรัฐบาลและสลากพิเศษ ขยายตัวสูงถึงร้อยละ 24.7 เนื่องจากในเดือนกรกฎาคม ได้เริ่มพิมพ์สลากกินแบ่งรัฐบาลเพิ่มจากสลากปกติ เพื่อจำหน่ายเสริมให้กับบุคคลทั่วไปและผู้พิการ และในวันที่ 1 สิงหาคม 2546 ได้เริ่มมีการจำหน่ายสลากรูปแบบใหม่ คือสลากเลขท้าย 3 ตัวและ 2 ตัว โดยมียอดจำหน่ายรวมในไตรมาสนี้ 3,531 ล้านบาท สำหรับกิจการวิทยุและโทรทัศน์ ขยายตัวสูงต่อเนื่องจากไตรมาสที่ผ่านมา ในอัตราร้อยละ 10.5 เนื่องจากมีการโฆษณาผ่านสื่อต่างๆ มากขึ้นตามภาวะการฟื้นตัวของเศรษฐกิจ

งบโฆษณา

(ล้านบาท)

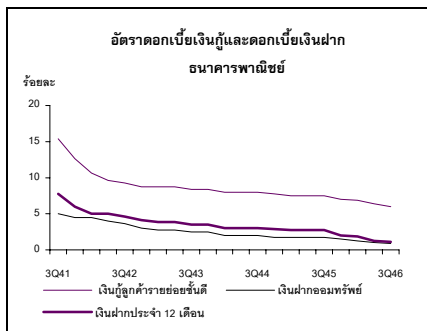
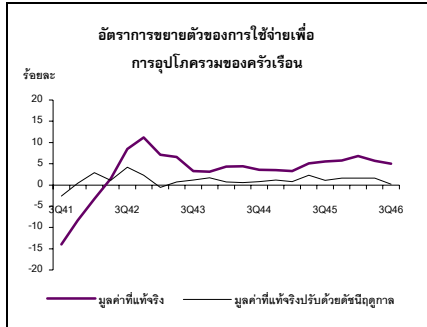
	2545	2545				2546		
		Q1	Q2	Q3	Q4	Q1	Q2	Q3
โทรทัศน์	41,597	9,302	10,765	10,305	11,225	10,781	12,183	11,757
วิทยุ	5,106	1,145	1,292	1,277	1,392	1,172	1,353	1,290
อื่นๆ	14,661	3,279	3,568	3,661	4,129	3,728	3,971	4,245
<b>รวม</b>	<b>61,364</b>	<b>13,726</b>	<b>15,625</b>	<b>15,243</b>	<b>16,746</b>	<b>15,681</b>	<b>17,507</b>	<b>17,292</b>
อัตราเพิ่มร้อยละ	18.4	13.7	19.8	15.9	23.2	14.1	11.7	13.4

ที่มา :บริษัท มีเดียต้า รีเสิร์ช จำกัด

## ด้านการใช้จ่าย

### การใช้จ่ายของครัวเรือน

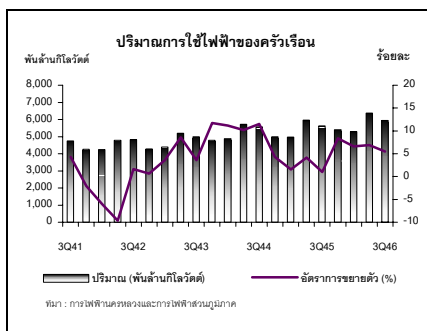
**ความต้องการอุปโภคสินค้าคงทนประเภท  
ยานยนต์ โทรศัพท์เคลื่อนที่ และ  
อิเล็กทรอนิกส์ ชะลอตัวลง ขณะเดียวกัน  
มีรายจ่ายซื้อสลากกินแบ่งเพิ่มขึ้น**



#### ดัชนีความเชื่อมั่นผู้บริโภค

	2545				2546			
	Q1	Q2	Q3	Q4	Q1	Q2	Q3	
ดัชนีความเชื่อมั่น								
ผู้บริโภคโดยรวม	84.1	75.9	83.1	88.6	88.9	92.3	92.1	100.4
อัตราเพิ่ม (ร้อยละ)	11.8	-6.0	6.3	22.5	27.2	21.7	10.8	13.3

ที่มา : ศูนย์พยากรณ์เศรษฐกิจและธุรกิจ คณะเศรษฐศาสตร์ มหาวิทยาลัยหอการค้าไทย



- การใช้จ่ายเพื่อการอุปโภคบริโภคของครัวเรือนชะลอลงร้อยละ 5.0 เทียบกับร้อยละ 5.7 ในไตรมาสที่แล้ว เมื่อปรับค่าการเปลี่ยนแปลงตามฤดูกาล การใช้จ่ายเพิ่มขึ้นจากไตรมาสที่แล้วร้อยละ 0.2
- การดำเนินการมาตรการของรัฐบาลเพื่อกระตุ้นอุปสงค์ภายในประเทศ รายได้ภาคเกษตรที่เพิ่มขึ้นอย่างต่อเนื่องตามปริมาณผลผลิตและราคาสินค้าเกษตรที่มีแนวโน้มปรับตัวดีขึ้น อัตราดอกเบี้ยธนาคารพาณิชย์ที่ทรงตัวอยู่ในระดับต่ำ และการขยายตัวของสินเชื่อเพื่อการอุปโภคบริโภคส่วนบุคคลของธนาคารพาณิชย์และสถาบันการเงินเป็นปัจจัยสำคัญที่สร้างความเชื่อมั่นให้กับผู้บริโภค ส่งผลให้ประชาชนยังคงใช้จ่ายสินค้าและบริการ โดยเฉพาะเครื่องเรือนและเครื่องใช้ในครัวเรือนเพิ่มขึ้น ตามภาวะการขยายตัวของการก่อสร้างที่อยู่อาศัยภาคเอกชน กอปรกับประชาชนมีรายจ่ายเพิ่มขึ้นจากการซื้อสลาก 2 ตัว 3 ตัวของรัฐบาลที่เริ่มมีการจำหน่ายตั้งแต่เดือนสิงหาคม 2546 มูลค่าสุทธิ 1,414.7 ล้านบาท อย่างไรก็ตามความต้องการอุปโภคสินค้าคงทนประเภทยานยนต์ โทรศัพท์เคลื่อนที่ และอิเล็กทรอนิกส์ ได้ชะลอตัวลงภายหลังจากที่การใช้จ่ายเร่งตัวสูงขึ้นอย่างเด่นชัดในช่วงก่อนหน้า

**หมวดสินค้าเกษตร** ขยายตัวร้อยละ 2.1 สอดคล้องกับปริมาณพืชผลและปริมาณสัตว์น้ำออกสู่ตลาด

**หมวดผลิตภัณฑ์อาหาร เครื่องดื่ม ยาสูบ และเครื่องนุ่งห่ม** ขยายตัวร้อยละ 1.4 โดยการบริโภคเนื้อสัตว์และผลิตภัณฑ์สินค้าเกษตรแปรรูป เพิ่มขึ้นร้อยละ 0.9 การบริโภคเครื่องดื่มเพิ่มขึ้นร้อยละ 2.4 และการบริโภคยาสูบเพิ่มขึ้นร้อยละ 3.1 ส่วนการอุปโภคเสื้อผ้าเครื่องแต่งกาย และสิ่งทออื่นๆ ลดลงร้อยละ 0.1

**หมวดไฟฟ้าและประปา** ชะลอตัวร้อยละ 5.4 เป็นการชะลอตัวของการใช้จ่ายกระแสไฟฟ้าของครัวเรือนในอัตราร้อยละ 5.3 เทียบกับที่ขยายตัวร้อยละ 6.9 ในไตรมาสที่แล้ว ส่วนการใช้น้ำประปาเพิ่มขึ้นร้อยละ 5.5

**หมวดยานพาหนะ** ชะลอตัวร้อยละ 28.6 จากร้อยละ 36.1 ในไตรมาสที่แล้ว เนื่องจากความต้องการซื้อยานยนต์ชะลอตัวลง ภายหลังจากการใช้จ่ายซื้อยานยนต์มีการขยายตัวอย่างต่อเนื่องมาตั้งแต่ไตรมาสที่ 1 ของปี 2544 กอปรกับประชาชนบางส่วนได้ชะลอการตัดสินใจออกไปหลังงานมอเตอร์เอ็กซ์โป (Motor Expo) ที่จัดขึ้นในช่วงปลายเดือนพฤศจิกายนไปจนถึงต้นเดือนธันวาคม 2546 ซึ่งค่ายรถต่าง ๆ จะมีการเปิดตัวรถยนต์รุ่นใหม่ ๆ ออกสู่ตลาด รวมทั้งการจัดกิจกรรมส่งเสริมการขายเพื่อกระตุ้นการตัดสินใจของผู้บริโภค ทำให้ในไตรมาสนี้น้อยกว่าจำหน่ายรถยนต์ชะลอตัวร้อยละ 23.6 ส่วนยอดจดทะเบียนรถจักรยานยนต์ใหม่ชะลอตัวร้อยละ 34.1



สัดส่วนและอัตราเพิ่มของยอดจำหน่ายรถยนต์นั่ง จำแนกตามยี่ห้อรถ

(ร้อยละ)	2545	2545				2546		
		Q1	Q2	Q3	Q4	Q1	Q2	Q3
สัดส่วน								
โตโยต้า	40.2	33.2	40.7	42.1	42.7	47.5	44.0	48.3
ฮอนด้า	28.1	30.8	26.7	27.3	28.2	34.6	35.1	32.2
นิสสัน	10.1	11.6	10.6	9.0	9.7	5.7	6.9	3.2
มิตซูบิชิ	6.1	8.3	7.1	5.3	4.5	2.6	3.3	4.2
เบนซ์	3.2	3.7	2.8	3.6	2.8	3.0	3.5	3.3
เชฟโรเลต	3.0	1.8	2.8	3.7	3.6	1.9	1.5	3.7
บีเอ็มดับเบิลยู	3.0	3.5	3.1	2.6	3.0	1.4	1.4	1.3
อื่นๆ	6.3	7.1	6.1	6.5	5.6	3.3	4.2	3.7
รวม	100.0	100.0	100.0	100.0	100.0	100.0	100.0	100.0
อัตราเพิ่ม								
โตโยต้า	43.1	37.3	45.9	55.7	33.4	158.2	37.6	41.1
ฮอนด้า	1.9	1.6	5.9	10.2	-7.8	102.2	67.3	45.1
นิสสัน	4.0	0.6	24.9	-20.7	20.6	-12.1	-17.9	-55.8
มิตซูบิชิ	61.7	131.5	195.8	118.4	-32.5	-43.5	-41.7	-0.5
เบนซ์	9.4	90.3	7.1	26.6	-29.0	48.9	56.8	11.6
เชฟโรเลต	66.1	-30.9	26.7	224.7	116.1	88.9	-29.9	22.7
บีเอ็มดับเบิลยู	21.8	11.2	25.8	22.0	27.5	-28.5	-41.3	-37.7
อื่นๆ	-1.1	-8.5	-6.0	12.9	-2.6	-17.0	-12.5	-29.1
รวม	20.8	17.4	28.4	29.0	9.9	80.0	27.2	23.6

ที่มา : บริษัทโตโยต้า มอเตอร์ ประเทศไทย จำกัด

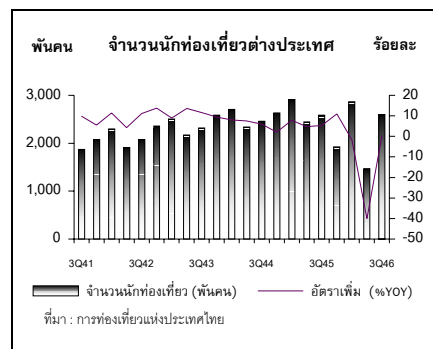
ยอดจำหน่ายยานยนต์

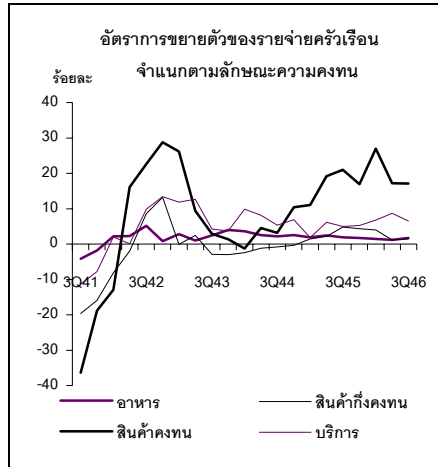
	2545	2545				2546		
		Q1	Q2	Q3	Q4	Q1	Q2	Q3
รถยนต์นั่ง (คัน)	126,330	24,446	33,296	34,092	34,496	44,010	42,365	42,139
อัตราเพิ่มร้อยละ	20.8	17.4	28.4	29.0	9.9	80.0	27.2	23.6
รถยนต์พาณิชย์ (คัน)	283,073	59,212	64,703	72,637	86,521	75,181	84,952	90,839
อัตราเพิ่มร้อยละ	47.0	44.6	23.6	70.0	53.0	27.0	31.3	25.1
รถจักรยานยนต์ (พันคัน)	1,316	287	282	339	408	449	433	386
อัตราเพิ่มร้อยละ	42.0	25.9	20.0	51.4	70.8	56.5	53.3	13.8

ที่มา : บริษัทโตโยต้า มอเตอร์ ประเทศไทย จำกัด สถาบันยานยนต์ และธนาคารแห่งประเทศไทย

**หมวดบริการขนส่งและสื่อสาร** ขยายตัวร้อยละ 9.8 สูงขึ้นจากร้อยละ 8.7 ในไตรมาสที่แล้ว เป็นการเพิ่มขึ้นของการใช้บริการขนส่งสาธารณะในอัตราร้อยละ 2.3 เนื่องจากการขนส่งทางบกเพิ่มขึ้นร้อยละ 3.3 การขนส่งทางน้ำเพิ่มขึ้นร้อยละ 2.1 และการขนส่งทางอากาศเพิ่มขึ้นร้อยละ 8.8 สำหรับบริการสื่อสารชะลอตัวร้อยละ 21.5 จากร้อยละ 26.1 ในไตรมาสที่แล้ว เป็นผลมาจากความต้องการซื้อเครื่องลูกข่ายพร้อมเลขหมายใหม่เริ่มเข้าสู่ภาวะอิ่มตัว แม้ว่าผู้ประกอบการรายใหม่ได้ใช้กลยุทธ์การแข่งขันเพื่อชิงส่วนแบ่งทางการตลาด ด้วยการจัดโปรโมชั่นซื้อ 1 เครื่องแถม 1 เครื่อง ในขณะที่ผู้ประกอบการโทรศัพท์เคลื่อนที่รายเดิมมุ่งเน้นการรักษาลูกค้า และตอบสนองความต้องการของลูกค้าที่ต้องการเครื่องใหม่ทดแทน ด้วยการนำสินค้าที่มีคุณสมบัติพิเศษเข้ามาทำตลาด เช่น มีจอสี การรับส่งข้อความมัลติมีเดีย MMS การรับส่งข้อมูลและเชื่อมต่ออินเทอร์เน็ตผ่าน WAP บนเครือข่าย GPRS รวมทั้งการลดราคาค่าบริการด้วยการเพิ่มปริมาณการโทรให้ 100 % โดยคิดค่าบริการในอัตราเท่าเดิมสำหรับผู้ที่ใช้โทรศัพท์เคลื่อนที่ในระบบฟรีเน็ต และการพัฒนาคุณภาพการให้บริการและบริการเสริมรูปแบบใหม่ ๆ เช่น การให้บริการข้อมูล การทำธุรกรรม การรับชมโทรทัศน์ผ่านโทรศัพท์เคลื่อนที่ รวมถึงการพัฒนาแอปพลิเคชันบนโทรศัพท์เคลื่อนที่สำหรับการดาวน์โหลด

**หมวดบริการโรงแรมและภัตตาคาร** ลดลงร้อยละ 1.5 เทียบกับที่ลดลงร้อยละ 12.7 ในไตรมาสที่แล้ว เป็นการลดลงของบริการภัตตาคารในอัตราร้อยละ 2.2 ส่วนรายจ่ายค่าบริการโรงแรมเพิ่มขึ้นร้อยละ 0.3 ตามภาวะการใช้จ่ายของนักท่องเที่ยวทั้งชาวไทยและชาวต่างประเทศ โดยจำนวนนักท่องเที่ยวต่างประเทศเพิ่มขึ้นร้อยละ 0.6 เป็นผลมาจากภาครัฐได้เร่งส่งเสริมกิจกรรมการท่องเที่ยวภายในประเทศ ด้วยการประชาสัมพันธ์โครงการไทยเที่ยวไทยและโครงการมุมมองใหม่เมืองไทย (Unseen in Thailand) ให้เป็นที่รู้จักแพร่หลาย รวมทั้งความวิตกกังวลของประชาชนเกี่ยวกับสถานการณ์การแพร่ระบาดของโรค SARS ได้คลี่คลายไปในทางที่ดีขึ้น





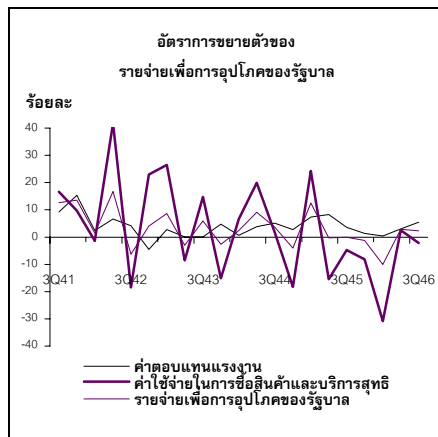
เมื่อพิจารณารายจ่ายของครัวเรือนจำแนกตามลักษณะของความคงทนพบว่า รายจ่ายซื้ออาหารขยายตัวร้อยละ 1.7 การใช้ยาสินค้าคงทน ประกอบด้วย เสื้อผ้า รองเท้า ภาชนะ และสิ่งของที่ใช้ในครัวเรือน ขยายตัวร้อยละ 1.4 ส่วนสินค้าไม่คงทน (ไม่รวมอาหาร) เช่น เครื่องดื่ม ไฟฟ้าและน้ำประปา ยารักษาโรค และของใช้ในครัวเรือน ชะลอตัวร้อยละ 3.2 สำหรับการใช้จ่ายซื้อสินค้าคงทนเช่น ยานยนต์ เครื่องเรือน เครื่องใช้ไฟฟ้าขนาดใหญ่ คอมพิวเตอร์ วิทยุและโทรทัศน์ ชะลอตัวร้อยละ 17.1 ในขณะที่รายจ่ายเกี่ยวกับบริการ ประกอบด้วย โรงแรมและภัตตาคาร บริการบันเทิงและนันทนาการ การศึกษา การรักษาพยาบาล และการใช้จ่ายของนักท่องเที่ยวสุทธิชะลอตัวร้อยละ 6.5

#### อัตราขยายตัวของรายจ่ายเพื่อการอุปโภคบริโภคของครัวเรือน จำแนกตามลักษณะความคงทน

(ร้อยละ)	2545	2546				2546		
		Q1	Q2	Q3	Q4	Q1	Q2	Q3
การใช้ของครัวเรือน	4.9	3.3	5.1	5.5	5.8	6.8	5.7	5.0
อาหาร	2.0	1.9	2.5	1.9	1.7	1.5	1.2	1.7
สินค้าไม่คงทน (ไม่รวมอาหาร)	4.4	4.4	3.1	3.6	6.3	5.3	3.9	3.2
สินค้าคงทน	3.3	1.5	2.2	4.8	4.4	4.0	1.2	1.4
สินค้าคงทน	17.1	11.0	19.2	21.0	16.9	26.9	17.2	17.1
บริการ	4.6	1.8	6.1	5.0	5.3	6.8	8.7	6.5

#### รายจ่ายเพื่อการอุปโภคบริโภคของรัฐบาล

- การเบิกจ่ายงบประมาณรวมลดลงร้อยละ 0.4 แต่เมื่อพิจารณาเฉพาะรายจ่ายเพื่อการอุปโภคบริโภคของรัฐบาลกลางรวมกับองค์กรปกครองส่วนท้องถิ่นแล้ว มีมูลค่า 174,533 ล้านบาท หรือเพิ่มขึ้นร้อยละ 4.1 จำแนกเป็นค่าตอบแทนแรงงาน 119,454 ล้านบาท เพิ่มขึ้นร้อยละ 7.1 และค่าซื้อสินค้าและบริการสุทธิ 55,079 ล้านบาท ลดลงร้อยละ 2.0
- มูลค่าที่แท้จริงของรายจ่ายเพื่อการอุปโภคบริโภคของรัฐบาลมีอัตราขยายตัวร้อยละ 2.3 โดยค่าตอบแทนแรงงานเพิ่มขึ้นร้อยละ 5.5 แต่ค่าใช้จ่ายเพื่อซื้อสินค้าและบริการสุทธิลดลงร้อยละ 2.2



#### การเบิกจ่ายงบประมาณ

(พันล้านบาท)

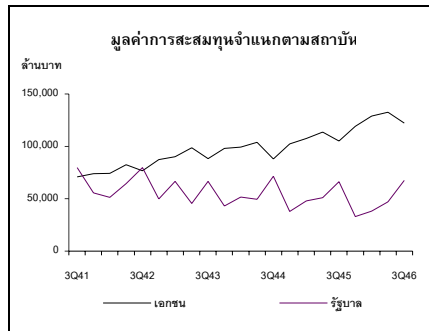
หมวดรายจ่าย	วงเงินงบประมาณ			การเบิกจ่ายทั้งปีงบประมาณ		
	2545	2546	% เพิ่ม	2545	2546	% เพิ่ม
เงินเดือนและค่าจ้าง	282.4	293.0	3.8	279.0	293.3	5.1
ค่าตอบแทน ใช้สอย และวัสดุ	70.1	73.8	5.3	67.2	67.6	0.6
ค่าครุภัณฑ์ ที่ดินและสิ่งก่อสร้าง	117.1	107.1	-8.6	90.2	70.3	-22.1
เงินอุดหนุน	139.3	137.3	-1.4	126.0	113.0	-10.3
รายจ่ายอื่น	175.6	181.7	3.5	172.7	167.9	-2.8
กองทุนและเงินทุนหมุนเวียน	54.6	59.3	8.7	54.5	59.3	8.9
งบกลาง	183.9	147.6	-19.7	140.3	127.7	-9.0
รวม	1,023	999.9	-2.3	929.8	899.1	-3.3
อัตราการเบิกจ่ายต่องบประมาณ(ร้อยละ)				90.9	89.9	

ที่มา : กรมบัญชีกลาง กระทรวงการคลัง

## การสะสมถาวรเบื้องต้นหรือการลงทุน

การลงทุนรวม ขยายตัวต่อเนื่องร้อยละ 10.8 เทียบกับร้อยละ 9.1 ในไตรมาสที่แล้ว

**การลงทุนรวมขยายตัวร้อยละ 10.8**  
**โดยการลงทุนภาคเอกชนขยายตัวอย่าง**  
**ต่อเนื่องรวมทั้งภาครัฐที่ปรับตัวดีขึ้น**  
**หลังจากลดลงติดต่อกัน 4 ไตรมาส**



- **การลงทุนภาคเอกชน** ขยายตัวร้อยละ 16.5 เป็นผลมาจากการลงทุนทางด้านการก่อสร้างปรับตัวดีขึ้นรวมทั้งการลงทุนในหมวดเครื่องมือเครื่องจักร อุตสาหกรรม อสังหาริมทรัพย์ ขยายตัวอย่างต่อเนื่องจากไตรมาสที่แล้ว
- **การลงทุนภาครัฐ** ขยายตัวร้อยละ 1.7 ปรับตัวสูงขึ้นหลังจากลดลงติดต่อกัน 4 ไตรมาสที่ผ่านมา เป็นผลมาจากการลงทุนของรัฐวิสาหกิจที่ขยายตัวสูงขึ้น ประกอบกับรัฐบาลกลางและองค์กรปกครองส่วนท้องถิ่นปรับตัวดีขึ้นจากไตรมาสที่แล้ว โดยส่วนหนึ่งเป็นผลจากการปรับปรุงงานก่อสร้างเพื่อเตรียมต้อนรับการเป็นเจ้าภาพการประชุมเอเปค ส่วนการลงทุนทางด้านเครื่องจักรเครื่องมือขยายตัวร้อยละ 5.2

### อัตราการขยายตัวของการลงทุน

อัตราการขยายตัวของการลงทุน								ร้อยละ
	2545	2545				2546		
		Q1	Q2	Q3	Q4	Q1	Q2	Q3
ก่อสร้าง	4.3	4.2	16.5	-1.4	-0.2	-4.4	1.8	7.9
ภาคเอกชน	19.7	21.7	18.1	20.5	18.9	16.3	15.2	20.1
ภาครัฐ	-5.4	-5.8	15.2	-11.4	-17.1	-19.7	-8.6	0.2
เครื่องจักร	8.0	2.3	2.3	15.7	13.2	15.3	13.8	13.1
ภาคเอกชน	11.1	4.8	6.8	18.9	15.5	21.0	17.3	15.2
ภาครัฐ	-6.8	-11.3	-17.6	4.8	-3.3	-21.5	-6.1	5.2
มูลค่าการลงทุนรวม	6.5	3.0	7.4	7.5	8.4	7.5	9.1	10.8
ภาคเอกชน	13.2	8.4	9.3	19.3	16.3	19.8	16.8	16.5
ภาครัฐ	-5.8	-7.3	3.2	-7.1	-13.0	-20.2	-7.9	1.7

อัตราการขยายตัวของการก่อสร้างภาคเอกชน (%)							
(ร้อยละ)	2545	2545			2546		
		Q3	Q4	Q1	Q2	Q3	
ที่อยู่อาศัย	31.6	28.2	27.5	21.3	17.2	23.8	
โรงงาน	7.0	6.9	5.5	1.2	4.4	1.4	
อาคารพาณิชย์	25.5	33.3	35.4	25.4	26.5	37.9	
อื่นๆ	5.8	12.4	8.6	14.5	14.5	20.6	
รวม	19.7	20.5	18.9	16.3	15.2	20.1	

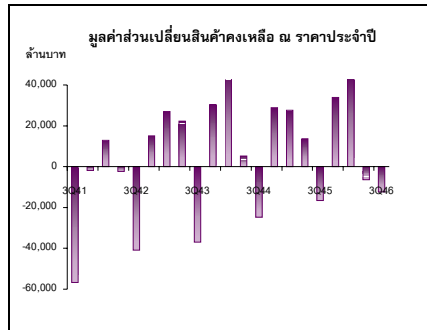
**การก่อสร้างภาคเอกชน** ขยายตัวร้อยละ 20.1 ปรับตัวดีขึ้นเล็กน้อยจากไตรมาสที่แล้ว ที่ขยายตัวร้อยละ 15.2 เป็นผลมาจากการก่อสร้างอาคารเพื่อที่อยู่อาศัยโดยเฉพาะอาคารประเภทคอนโดมิเนียมราคาในระดับปานกลางขึ้นไปและอาคารเพื่อการพาณิชย์ที่มีความสูงเกินกว่า 3 ชั้น มีการขยายตัวอย่างต่อเนื่องจากไตรมาสที่แล้ว โดยในไตรมาสนี้ขยายตัวร้อยละ 23.8 และร้อยละ 37.9 ตามลำดับซึ่งสอดคล้องกับปริมาณการปล่อยสินเชื่อเพื่อการเคหะที่ขยายตัวอย่างต่อเนื่องติดต่อกันโดยในไตรมาสนี้ขยายตัวร้อยละ 15.4

**การก่อสร้างภาครัฐ** ขยายตัวร้อยละ 0.2 ปรับตัวดีขึ้นเมื่อเทียบกับไตรมาสที่แล้วที่ลดลงร้อยละ 8.6 เนื่องจากการก่อสร้างของรัฐวิสาหกิจขยายตัวร้อยละ 2.5 โดยมาจากการก่อสร้างสนามบินสุวรรณภูมิ การทำอากาศยานแห่งประเทศไทย รวมทั้งโครงการบ้านเอื้ออาทร ที่เร่งการก่อสร้างเพิ่มมากขึ้นเพื่อให้ทันกับปริมาณความต้องการของประชาชน ส่วนรัฐบาลกลางและองค์กรปกครองส่วนท้องถิ่นลดลงร้อยละ 1.1 ปรับตัวดีขึ้นจากไตรมาสที่แล้วที่ลดลงร้อยละ 13.5

จำนวนรถโดยสารและรถบรรทุกที่จดทะเบียนใหม่

	2545				2546		
	Q1	Q2	Q3	Q4	Q1	Q2	Q3
รถโดยสาร							
(คัน)	3,960	1,101	887	901	1,071	2,225	1,859
อัตราเพิ่ม							
ร้อยละ	40.9	114.2	70.6	33.3	-2.7	102.1	109.6
รถบรรทุก							
(คัน)	29,641	6,844	7,803	7,595	7,399	7,897	10,156
อัตราเพิ่ม							
ร้อยละ	54.5	52.5	75.2	101.5	14.2	15.4	30.2

ที่มา : กรมขนส่งทางบก



**การลงทุนในเครื่องมือเครื่องจักรภาคเอกชน** ขยายตัวร้อยละ 15.2 สะท้อนตัวลงจากร้อยละ 17.3 ในไตรมาสที่แล้ว เป็นผลจากการชะลอการลงทุนในหมวดเครื่องจักรเครื่องมือที่ขยายตัวเพียงร้อยละ 1.2 เมื่อเทียบกับไตรมาสเดียวกันของปีที่แล้ว ในขณะที่หมวดยานพาหนะยังคงขยายตัวอย่างต่อเนื่องร้อยละ 40.3 โดยเฉพาะรถโดยสารไม่ประจำทางและรถบรรทุกที่ขยายตัวร้อยละ 161.5 และร้อยละ 35.9 ตามลำดับ ซึ่งเป็นไปตามภาวะการผลิตโดยรวมและแนวโน้มภาวะการท่องเที่ยวที่ปรับตัวสูงขึ้น

**การลงทุนในเครื่องมือเครื่องจักรภาครัฐ** ขยายตัวร้อยละ 5.2 เป็นผลมาจากการลงทุนด้านเครื่องมือเครื่องจักรโดยเฉพาะหมวดเครื่องใช้สำนักงานของรัฐบาลกลางและองค์กรปกครองส่วนท้องถิ่นที่ขยายตัวอย่างต่อเนื่องโดยในไตรมาสนี้ขยายตัวร้อยละ 30.3 ในขณะที่การลงทุนของรัฐวิสาหกิจลดลงร้อยละ 5.0

### ส่วนเปลี่ยนแปลงสินค้าคงเหลือ

มูลค่าส่วนเปลี่ยนแปลงสินค้าคงเหลือราคาประจำปี ไตรมาสนี้ปรับตัวลดลง 12,369 ล้านบาท เนื่องจากเศรษฐกิจไทยกระเตื้องขึ้น โดยการบริโภคในประเทศและการส่งออกขยายตัวดี สินค้าที่ปรับตัวลดลงได้แก่ น้ำตาลทราย ซึ่งไตรมาสนี้เป็นฤดูปิดหีบ ไม่มีผลผลิตออกสู่ตลาด วัสดุก่อสร้าง เช่นปูนซีเมนต์ เหล็กเส้น เป็นเพราะการก่อสร้างและธุรกิจอสังหาริมทรัพย์ยังขยายตัวในเกณฑ์ดี ผลักดันให้สิ่งทอ แม้จะประสบปัญหาการแข่งขันในภูมิภาคเดียวกัน แต่การส่งออกในไตรมาสนี้ยังขยายตัวดี เนื่องจากลูกค้าประทับใจฝีมือและสินค้าไทย สำหรับยานยนต์และชิ้นส่วนประกอบปรับตัวลดลง เนื่องจากอุปสงค์ในประเทศและการส่งออกยังมียังอย่างต่อเนื่อง

ในทางตรงกันข้าม สินค้าที่ปรับตัวเพิ่มขึ้นได้แก่ ผลิตภัณฑ์อิเล็กทรอนิกส์ แผงวงจรไฟฟ้า และชิ้นส่วนอิเล็กทรอนิกส์ เครื่องใช้ไฟฟ้าภายในบ้าน เช่น เครื่องซักผ้า พัดลม ตู้เย็น หม้อหุงข้าว เครื่องปรับอากาศ

การส่งออกยังคงขยายตัว ขณะที่ดุลบริการ  
กลับมาเกินดุลอีกครั้ง รายได้จากการท่องเที่ยว  
กลับสู่ระดับเดิมก่อนวิกฤตโรคซาร์ส

มูลค่าการส่งออกและนำเข้าสินค้า

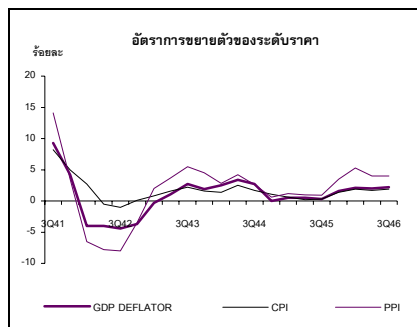
รายการ	9 เดือน		2546		
	2545	2546	Q1	Q2	Q3
<b>มูลค่า ณ ราคาประจำปี</b>					
1. การส่งออก (พันล้านบาท)	2,092	2,386	777	796	814
อัตราเพิ่ม	-1.3	14.1	18.8	15.3	8.9
2. การนำเข้า (พันล้านบาท)	1,999	2,244	730	735	780
อัตราเพิ่ม	-2.6	12.2	16.7	10.7	9.8
3. ดุลการค้า (พันล้านบาท)	228	277	47	60	34
<b>มูลค่า ณ ราคพื้นฐาน (2531)</b>					
4. การส่งออก (พันล้านบาท)	1,235	1,349	435	449	464
อัตราเพิ่ม	11.6	9.2	14.6	9.5	4.3
5. การนำเข้า (พันล้านบาท)	1,005	1,071	346	350	376
อัตราเพิ่ม	12.1	6.6	13.2	3.3	4.1
6. อัตราแลกเปลี่ยน (บาท/ดอลลาร์ สหรัฐ)	42.9	42.1	42.8	42.2	41.3

ที่มา: ธนาคารแห่งประเทศไทย

ดุลบัญชีเดินสะพัด

รายการ	9 เดือน		2546		
	2545	2546	Q1	Q2	Q3
พหุคูณดอลลาร์	4.7	5.5	2.5	1.2	1.8
พหุคูณบาท	201.3	232.8	107.5	49.7	75.5
ร้อยละต่อ GDP	5.0	5.3	7.3	3.5	5.2

ที่มา: ธนาคารแห่งประเทศไทย



## ด้านต่างประเทศ

### การส่งออกสินค้าและบริการ

มูลค่าการส่งออกสินค้า ในไตรมาสที่ 3/2546 มีมูลค่า 814,185 ล้านบาท ขยายตัวร้อยละ 8.9 ชะลอลงจากร้อยละ 15.3 ในไตรมาสที่แล้ว สินค้าส่งออกหลักได้แก่ เครื่องจักรกล (เครื่องคอมพิวเตอร์) เครื่องตัดต่อวงจรไฟฟ้า (แผงวงจรไฟฟ้า) เครื่องใช้ไฟฟ้า(เครื่องรับโทรทัศน์และเครื่องปรับอากาศ) โดยมีรถยนต์ แผงวงจรไฟฟ้า เครื่องปรับอากาศ รวมถึงสินค้าเกษตรโดยเฉพาะน้ำตาล โกสสดแช่แข็ง และยางพาราเป็นสินค้าที่มีอัตราการขยายตัวสูงสุด มูลค่าการส่งออกไปยัง กลุ่มอาเซียน เขตการค้าเสรีอเมริกาเหนือ เอเชียตะวันออก และสหภาพยุโรป ซึ่งเป็นตลาดหลักยังคงขยายตัว

รายรับทางด้านบริการ มีมูลค่า 167,339 ล้านบาท ขยายตัวร้อยละ 2.2 ปรับตัวดีขึ้นจากที่ลดลงถึงร้อยละ 17.0 ในไตรมาสที่แล้ว ที่เกิดวิกฤตโรคทางเดินหายใจเฉียบพลันรุนแรง (SARS) โดยมีรายได้จากการท่องเที่ยว 82,352 ล้านบาท จำนวนนักท่องเที่ยวชาวต่างประเทศ 2,571 ล้านคน และอัตราการเข้าพักโรงแรมร้อยละ 57.3

### การนำเข้าสินค้าและบริการ

มูลค่าการนำเข้าสินค้า มีมูลค่า 780,101 ล้านบาท ขยายตัวร้อยละ 9.8 ชะลอตัวลงเล็กน้อยจากร้อยละ 10.6 ในไตรมาสที่แล้ว สินค้านำเข้าที่มีอัตราการขยายตัวสูงสุดได้แก่ สินค้าอุปโภคบริโภคหมวดอาหารและเครื่องดื่ม น้ำมันเชื้อเพลิง ยานพาหนะและชิ้นส่วน และส่วนประกอบเครื่องคอมพิวเตอร์

ค่าใช้จ่ายในการซื้อบริการจากต่างประเทศ มีมูลค่า 106,287 ล้านบาท ขยายตัวร้อยละ 2.6 เทียบกับที่ลดลงร้อยละ 3.0 ในไตรมาสที่แล้ว เป็นผลมาจากวิกฤตโรค SARS ได้คลี่คลายลง

### ดุลบัญชีเดินสะพัดและอัตราแลกเปลี่ยนเงินตราต่างประเทศ

ดุลการค้าเกินดุล 34,084 ล้านบาท ลดลงร้อยละ 9.6 เมื่อเทียบกับระยะเดียวกันของปีที่แล้ว ขณะที่ดุลบริการเกินดุล 61,052 ล้านบาท ขยายตัวร้อยละ 1.5 ดุลบัญชีเดินสะพัดเกินดุล 75.5 พันล้านบาท ลดลงจากระยะเดียวกันของปีที่แล้วร้อยละ 11.2 ขณะที่ค่าเงินบาทแข็งค่าขึ้นเมื่อเทียบกับไตรมาสก่อนโดยมีอัตราแลกเปลี่ยนเฉลี่ยที่ 41.31 บาทต่อดอลลาร์สหรัฐ

## ดัชนีราคาผลิตภัณฑ์มวลรวมในประเทศ

ดัชนีราคาผลิตภัณฑ์มวลรวมในประเทศในไตรมาสที่ 3/2546 เพิ่มขึ้นร้อยละ 2.2 ขณะที่ดัชนีราคาผู้บริโภคเพิ่มขึ้นร้อยละ 1.9 ดัชนีราคาผู้ผลิตเพิ่มขึ้นร้อยละ 4.0

ตารางที่ 1 ผลิตภัณฑ์มวลรวมในประเทศ (GDP) และผลิตภัณฑ์มวลรวมประชาชาติ (GNP)

หน่วย : พันล้านบาท

	2545p	2545p				2546p1			ม.ค.-ก.ย.	
		Q1	Q2	Q3	Q4	Q1	Q2	Q3	2545p	2546p1
GDP ราคาประจำปี (พณล้านบาท)	5,451.9	1,346.0	1,332.0	1,348.4	1,425.5	1,465.5	1,437.3	1,466.7	4,026.4	4,369.4
GDP ราคาปีฐาน 2531 (พณล้านบาท)	3,239.0	811.4	783.7	789.8	854.1	865.6	829.3	840.8	2,384.9	2,535.8
อัตราเพิ่ม GDP ราคาปีฐาน (ร้อยละ) (เทียบกับระยะเดียวกันปีที่ แล้ว)	5.4	4.4	5.5	5.8	6.0	6.7	5.8	6.5	5.2	6.3
GNP ราคาประจำปี (พณล้านบาท)	5,362.4	1,322.4	1,294.1	1,329.7	1,416.1	1,451.5	1,400.7	1,439.5	3,946.2	4,291.6
GNP ราคาปีฐาน 2531 (พณล้านบาท)	3,208.1	802.1	766.6	784.5	855.0	862.1	813.5	829.2	2,353.2	2,504.8
อัตราเพิ่ม GNP ราคาปีฐาน (ร้อยละ)	5.3	3.2	4.2	6.5	7.0	7.5	6.1	5.7	4.6	6.4

P = ค่ารายไตรมาสที่มีค่าปีเป็นค่าเบื้องต้น

p1 = ค่ารายไตรมาสที่ยังไม่มีผลการประมวลค่ารายปี

ตารางที่ 2 อัตราการขยายตัวที่แท้จริง (real term) ของ GDP ด้านการผลิตเทียบกับระยะเดียวกันของปีที่แล้ว

หน่วย : ร้อยละ

	2545p	2545p				2546p1			ม.ค.-ก.ย.	
		Q1	Q2	Q3	Q4	Q1	Q2	Q3	2545p	2546p1
ภาคการเกษตร	3.0	2.2	6.2	6.8	-0.6	10.0	4.2	5.8	4.8	6.8
การเกษตร การล่าสัตว์และ										
การป่าไม้	3.8	3.3	8.4	9.5	-1.8	10.7	4.3	6.5	6.7	7.4
การประมง	-1.1	-3.6	-4.7	-4.5	7.3	5.7	3.3	2.5	-4.3	3.9
ภาคนอกการเกษตร	5.7	4.7	5.4	5.7	7.0	6.3	6.0	6.5	5.2	6.3
การเหมืองแร่และย่อยหิน	10.9	16.6	9.3	10.7	7.8	6.6	4.2	6.5	12.0	5.8
การอุตสาหกรรม	6.8	4.6	5.8	7.6	9.3	10.3	11.1	9.0	6.0	10.1
การไฟฟ้า ประปาและ										
แยกก๊าซ	6.0	6.7	5.6	2.9	8.8	4.6	7.4	4.7	5.0	5.6
การก่อสร้าง	5.7	5.4	19.6	0.0	-0.4	-5.2	0.7	6.1	7.2	0.9
การค้าส่งค้าปลีก										
ซ่อมยานพาหนะและของใช้	1.7	0.7	0.9	2.5	3.0	3.6	3.7	3.6	1.3	3.6
โรงแรมและภัตตาคาร	4.7	4.8	3.8	4.4	5.5	-1.8	-13.0	-1.3	4.3	-5.2
การขนส่ง คมนาคมและ										
คลังสินค้า	6.5	6.2	4.9	5.8	8.9	6.8	1.3	4.8	5.6	4.3
การเงินการธนาคาร	9.0	6.4	7.7	9.0	13.3	9.3	10.1	10.2	7.7	9.9
การค้าส่งหรือการค้าปลีก										
ธุรกิจให้เช่า และอื่นๆ	5.1	4.3	5.5	5.6	5.0	4.9	4.9	4.9	5.1	4.9
การบริหารราชการ										
แผ่นดิน	8.3	10.6	11.0	5.9	5.7	1.2	3.5	9.2	9.2	4.6
การศึกษา	2.6	2.8	5.3	1.5	1.0	2.7	5.1	1.7	3.2	3.2
การบริหารสุขภาพและสังคม										
สงเคราะห์	0.7	5.8	2.6	1.8	-6.4	-5.6	-4.4	1.9	3.4	-2.6
การบริหารชุมชน สังคมและ										
ส่วนบุคคล	7.5	5.0	7.8	8.7	8.4	5.3	4.9	12.5	7.2	7.6
บริการอื่นรับใช้	0.3	1.3	-1.5	-0.9	2.5	0.4	3.2	2.5	-0.3	2.0
ผลิตภัณฑ์มวลรวมในประเทศ	5.4	4.4	5.5	5.8	6.0	6.7	5.8	6.5	5.2	6.3

ตารางที่ 3 อัตราการขยายตัวที่แท้จริง (real term) ของการใช้จ่ายผลิตภัณฑ์ในประเทศเทียบกับระยะเดียวกันของปีที่แล้ว

หน่วย : ร้อยละ

	2545p	2545p				2546p1			ม.ค.-ก.ย.	
		Q1	Q2	Q3	Q4	Q1	Q2	Q3	2545p	2546p1
การใช้จ่ายของครัวเรือน	4.9	3.3	5.1	5.5	5.8	6.8	5.7	5.0	4.6	5.8
การใช้จ่ายของรัฐบาล	2.5	12.5	-0.3	0.0	-1.3	-10.0	2.8	2.3	3.7	-1.6
การลงทุน	6.7	-2.7	10.2	9.7	11.1	10.3	2.2	14.7	5.2	8.9
การลงทุนสินทรัพย์										
ถาวร	6.5	3.0	7.4	7.5	8.4	7.5	9.1	10.8	6.0	9.2
เอกชน	13.2	8.4	9.3	19.3	16.3	19.8	16.8	16.5	12.0	17.7
สาธารณะ	-5.8	-7.3	3.2	-7.1	-13.0	-20.2	-7.9	1.7	-4.2	-7.6
ส่วนเปลี่ยนสินค้า										
คงเหลือ	8.9	-33.1	146.1	14.4	32.5	32.6	-145.0	38.3	-15.9	-1.6
การส่งออกสินค้าและ										
บริการ	12.1	6.0	12.6	15.8	13.7	12.1	4.3	3.6	11.5	6.5
สินค้า	12.2	4.3	14.1	16.2	13.7	14.6	9.5	4.3	11.6	9.2
บริการ	11.7	12.5	6.2	14.0	13.7	2.9	-19.1	0.4	11.0	-4.7
การนำเข้าสินค้าและบริการ	13.6	3.3	15.6	19.1	16.3	12.4	2.0	3.4	12.7	5.7
สินค้า	13.1	1.0	15.1	20.3	16.3	13.2	3.3	4.1	12.1	6.6
บริการ	16.0	16.4	18.5	12.9	16.5	8.6	-4.9	-0.5	15.9	0.9
การใช้จ่ายผลิตภัณฑ์										
ในประเทศ	5.4	4.3	5.2	5.7	6.5	6.6	5.7	6.5	5.0	6.3

ตารางที่ 4 การส่งออก นำเข้าและดุลบัญชีเดินสะพัด (ราคาประจำปี)

หน่วย : พันล้านบาท

	2545p	2545p				2546p1			ม.ค.-ก.ย.	
		Q1	Q2	Q3	Q4	Q1	Q2	Q3	2545p	2546p1
มูลค่าการส่งออกสินค้าและบริการ	3,526	820	837	912	957	951	918	982	2,569	2,850
อัตราเพิ่ม (ร้อยละ)	4.1	-2.1	-0.9	6.0	13.3	16.0	9.6	7.7	1.1	10.9
มูลค่าการนำเข้าสินค้าและบริการ	3,134	721	770	814	828	837	838	886	2,306	2,562
อัตราเพิ่ม (ร้อยละ)	2.7	-6.5	-1.4	6.4	13.0	16.0	8.8	8.9	-0.5	11.1
ดุลการค้าและบริการ	392	98.7	66.9	97.8	128.6	113.9	79.8	95.1	263.5	288.8
สัดส่วนต่อ GDP										
(ร้อยละ)	7.2	7.3	5.0	7.3	9.0	7.8	5.5	6.5	6.5	6.6
รายได้บัญชีการผลิสุทธิ										
ต่างประเทศ	-89	-24	-38	-19	-9	-14	-37	-27	-80	-78
เงินโอนสุทธิ	26	6	6	6	8	8	7	8	18	22
ดุลบัญชีเดินสะพัด	328	80.9	35.2	85.1	126.9	107.5	49.7	75.5	201.3	232.8

ตารางที่ 5 อัตราการขยายตัวดัชนีราคาผลิตภัณฑ์มวลรวมในประเทศ ดัชนีราคาผู้บริโภค

และดัชนีราคาผู้ผลิตเทียบกับระยะเดียวกันของปีที่แล้ว

หน่วย : ร้อยละ

	2545p	2545p				2546p1			ม.ค.-ก.ย.	
		Q1	Q2	Q3	Q4	Q1	Q2	Q3	2545p	2546p1
ดัชนีราคาผลิตภัณฑ์										
มวลรวมในประเทศ	0.7	0.5	0.5	0.3	1.6	2.1	2.0	2.2	0.4	2.1
ดัชนีราคาผู้บริโภค	0.6	0.6	0.2	0.3	1.4	1.9	1.7	1.9	0.4	1.8
ดัชนีราคาผู้ผลิต	1.7	1.2	1.0	0.9	3.5	5.3	4.0	4.0	1.0	4.4

ตารางที่ 6 แหล่งที่มาของอัตราการขยายตัวผลิตภัณฑ์มวลรวมราคาคงที่ (ปีฐาน 2531)

หน่วย : ร้อยละ

	2545p	2545p				2546p1			ม.ค.-ก.ย.	
		Q1	Q2	Q3	Q4	Q1	Q2	Q3	2545p	2546p1
ด้านอุปสงค์ (การใช้จ่าย)	5.4	4.2	5.2	5.7	6.4	6.5	5.6	6.6	5.0	6.3
อุปสงค์ภายในประเทศ	4.2	3.4	4.4	4.6	4.5	4.1	5.4	5.4	4.1	4.9
การใช้จ่ายของครัวเรือน	2.7	1.8	2.9	3.0	3.1	3.6	3.2	2.8	2.6	3.2
การใช้จ่ายของรัฐบาล	0.2	1.1	0.0	0.0	-0.1	-0.9	0.3	0.2	0.4	-0.1
การลงทุนสินทรัพย์ถาวร	1.3	0.6	1.5	1.6	1.5	1.4	1.9	2.3	1.2	1.9
การส่งออกสุทธิ										
(อุปสงค์ภายนอก)	1.1	2.0	0.2	0.8	1.2	1.6	1.7	0.6	1.0	1.3
การส่งออกสินค้าและบริการ	7.3	3.5	7.5	10.0	8.4	7.2	2.7	2.5	7.0	4.2
การนำเข้าสินค้าและบริการ	6.3	1.5	7.4	9.2	7.1	5.6	1.0	1.9	6.0	2.9
ส่วนเปลี่ยนสินค้าคงเหลือ	0.1	-1.2	0.6	0.3	0.7	0.8	-1.4	0.6	-0.1	0.0
ด้านอุปทานในประเทศ (การผลิต)	5.4	4.4	5.5	5.8	6.0	6.7	5.8	6.5	5.2	6.3
เกษตร	0.3	0.2	0.6	0.6	-0.1	1.0	0.4	0.5	0.5	0.6
อุตสาหกรรม	2.5	1.7	2.1	2.8	3.3	3.7	4.0	3.3	2.2	3.7
ก่อสร้าง	0.1	0.1	0.5	0.0	0.0	-0.1	0.0	0.2	0.2	0.0
บริการและอื่น ๆ	2.5	2.4	2.3	2.4	2.8	2.0	1.4	2.5	2.4	1.9

หมายเหตุ ผลรวมด้านอุปสงค์เทียบกับด้านอุปทานไม่เท่ากันเนื่องจากค่าสถิติผิดพลาด

ตารางที่ 7 อัตราการขยายตัวผลิตภัณฑ์มวลรวมในประเทศด้านการผลิตและการใช้จ่าย ราคาคงที่ (ปีฐาน 2531)

เทียบกับไตรมาสที่แล้ว ปรับด้วยดัชนีฤดูกาล

หน่วย : ร้อยละ

	2545p	2545p				2546p1			ม.ค.-ก.ย.	
		Q1	Q2	Q3	Q4	Q1	Q2	Q3	2545p	2546p1
ด้านอุปสงค์ (การใช้จ่าย)										
การใช้จ่ายของครัวเรือน	5.0	0.8	2.3	1.1	1.6	1.6	1.6	0.2	4.7	6.0
การใช้จ่ายของรัฐบาล	2.9	17.6	-10.6	-0.3	-5.7	4.3	4.6	-0.2	4.2	-2.6
การลงทุนสินทรัพย์ถาวร	6.6	4.6	1.2	2.4	-1.3	4.8	2.5	5.9	6.6	9.3
ด้านอุปทานในประเทศ (การผลิต)										
เกษตร	3.7	-4.4	6.0	1.0	-2.5	5.4	0.3	2.9	5.1	6.6
อุตสาหกรรม	6.9	1.6	1.8	2.5	3.0	2.7	2.4	0.7	6.1	10.1
ก่อสร้าง	5.6	6.1	0.5	-5.8	-0.3	0.6	5.7	0.5	7.5	0.4
บริการและอื่น ๆ	4.9	1.9	1.1	0.9	1.6	0.4	-0.3	3.0	4.6	3.8
ผลิตภัณฑ์มวลรวมในประเทศ	5.5	1.2	1.8	1.3	1.6	1.8	0.9	2.0	5.3	6.3