

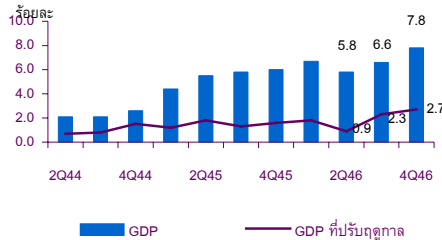


ผลิตภัณฑ์มวลรวมในประเทศ ไตรมาสที่ 4/2546

GROSS DOMESTIC PRODUCT: Q4/2003

GDP QUARTERLY REPORT

อัตราการขยายตัวของ GDP



HIGHLIGHT OF Q4

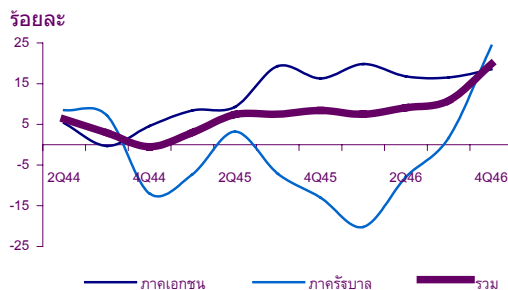
อัตราการขยายตัวของ GDP รายสาขา

	2545P	2546E	1Q46	2Q46	3Q46	4Q46
ภาคเกษตร	3.0	6.8	10.0	4.2	6.6	6.3
ภาคนอกเกษตร	5.7	6.7	6.3	6.0	6.6	8.0
GDP	5.4	6.7	6.7	5.8	6.6	7.8

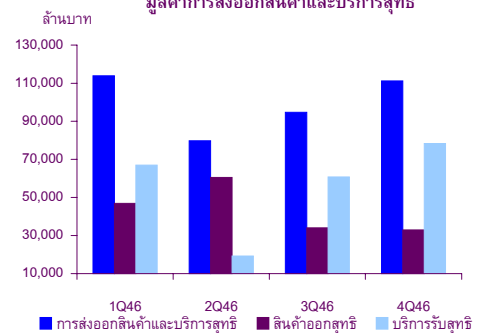
ผลิตภัณฑ์มวลรวมในประเทศ (GDP) ยังคงขยายตัวต่อเนื่อง

- ผลิตภัณฑ์มวลรวมในประเทศในไตรมาส 4/2546 ขยายตัวเร่งขึ้นในอัตราร้อยละ 7.8 เมื่อปรับค่าฤดูกาลแล้วขยายตัวร้อยละ 2.7 ซึ่งสูงสุดนับแต่รัฐบาลชุดนี้เข้ามารับบริหารประเทศ เมื่อรวมทั้งปี 2546 ขยายตัวร้อยละ 6.7 ซึ่งสูงสุดนับตั้งแต่เกิดวิกฤตเศรษฐกิจในปี 2540 และสูงกว่าที่ประมาณการไว้
- สาขาเกษตร พืชผลที่สำคัญมีการเพิ่มขึ้นทั้งในด้านปริมาณและราคา ยกเว้นยางพาราซึ่งปริมาณผลผลิตลดลงตามภาวะตลาดส่งออก สำหรับปศุสัตว์ การเลี้ยงกุ้งและไก่เพื่อการส่งออกเพิ่มขึ้นแม้จะได้รับผลกระทบจากมาตรการตอบโต้การทุ่มตลาดสินค้ากุ้งจากสหรัฐฯ และการตรวจพบเชื้อไข้หวัดนกยังอยู่ในวงจำกัด
- สาขาอุตสาหกรรมมีการขยายตัวสูงขึ้นและมีการใช้กำลังการผลิตเกือบเต็ม เพื่อตอบสนองต่ออุปสงค์ในประเทศและต่างประเทศ โดยที่อุตสาหกรรมที่ขยายตัวได้ดี ได้แก่ ยานยนต์ เครื่องจักรและอุปกรณ์ไฟฟ้า วัสดุก่อสร้าง และอโลหะ
- สาขาบริการขยายตัวสูงขึ้น เป็นผลมาจากบริการขนส่งโดยเฉพาะการขนส่งสินค้าทางอากาศขยายตัวสูงขึ้นหลังจากการลงนามประกาศเขตการค้าเสรีไทย-จีน รวมทั้ง สถาบันการเงินสามารถทำกำไรได้สูงขึ้น นอกจากนี้ สลากกินแบ่งรัฐบาลและสลากเลขท้าย 3 ตัวและ 2 ตัว สามารถเพิ่มรายได้ให้กับสำนักงานสลากกินแบ่งรัฐบาล ส่วนโรงแรมและภัตตาคารขยายตัวสูงขึ้น เป็นผลมาจากความร่วมมือในการส่งเสริมการท่องเที่ยวของภาครัฐและภาคเอกชน จึงส่งผลให้จำนวนนักท่องเที่ยวจากต่างประเทศและภายในประเทศเพิ่มขึ้น

การขยายตัวของการลงทุน



มูลค่าการส่งออกสินค้าและบริการสุทธิ

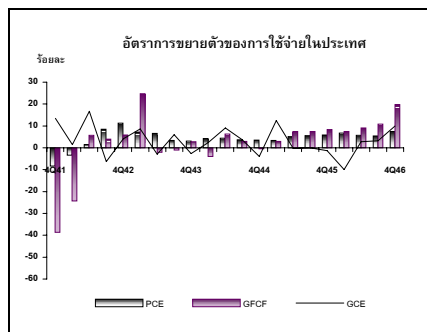
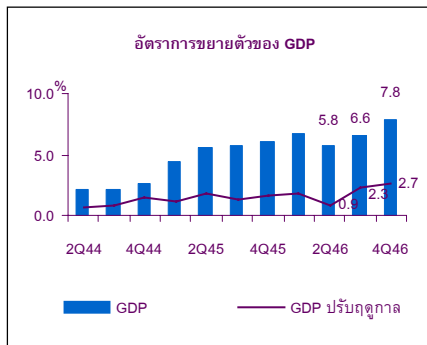


แรงขับเคลื่อนจากการลงทุนภาคเอกชนส่งผลให้อุปสงค์ในประเทศขยายตัวสูงขึ้น

- การขยายตัวของเศรษฐกิจในไตรมาสนี้มีแรงขับเคลื่อนมาจากการใช้จ่ายในประเทศ โดยเฉพาะการบริโภคภาคครัวเรือนและการลงทุน ซึ่งขยายตัวร้อยละ 7.4 และร้อยละ 19.8 ตามลำดับ รูปแบบการใช้จ่ายของภาคครัวเรือนคล้ายกับไตรมาสที่ผ่านมา ซึ่งเป็นการบริโภคสินค้าคงทน เช่น รถยนต์และเครื่องใช้ไฟฟ้า นอกจากนี้การออกสลากกินแบ่งแบบเลขท้าย 3 ตัวและ 2 ตัวของรัฐบาล ซึ่งเดิมเป็นการซื้อขาดผิดกฎหมาย ทำให้รายจ่ายของครัวเรือนเพิ่มขึ้น 3,468.4 ล้านบาท
- การลงทุนภาคเอกชนขยายตัวร้อยละ 18.5 ซึ่งเป็นปัจจัยสำคัญในการขับเคลื่อนเศรษฐกิจ โดยเฉพาะการก่อสร้างและการลงทุนทางด้านเครื่องจักรเครื่องมือ ที่ขยายตัวร้อยละ 20.7 และ 17.8 ตามลำดับ รวมทั้ง มีการส่งมอบรถไฟฟ้าใต้ดินชุดแรกจากประเทศเยอรมัน ส่วนการลงทุนภาครัฐมีปัจจัยสำคัญ 2 ประการ คือ ประการแรก การเร่งการลงทุนด้านการก่อสร้างขององค์กรปกครองส่วนท้องถิ่น การขยายระบบไฟฟ้าในเขตชนบท การเร่งก่อสร้างโครงการบ้านเอื้ออาทร และการเร่งการก่อสร้างสนามบินสุวรรณภูมิที่ล่าช้าอยู่ประมาณร้อยละ 36.7 เมื่อเทียบกับเป้าหมายที่ตั้งไว้ที่ร้อยละ 53.0 และประการที่สอง การนำเข้าเครื่องบิน 2 ลำของบริษัทการบินไทยมูลค่า 12,222 ล้านบาท
- การค้ากับต่างประเทศมีบทบาทลดลงในระบบเศรษฐกิจของประเทศในไตรมาสนี้ เนื่องจากค่าของเงินบาทแข็งขึ้นถึงร้อยละ 8.4 ทำให้มีปริมาณการนำเข้าเพิ่มขึ้นสูงกว่าปริมาณการส่งออก และมีผลให้มูลค่าการส่งออกสินค้าและบริการสุทธิลดลงร้อยละ 9.4

ผลิตภัณฑ์มวลรวมในประเทศ ไตรมาสที่ 4/2546

ผลิตภัณฑ์มวลรวมในประเทศ (GDP)
ไตรมาสที่ 4/2546 ขยายตัวร้อยละ 7.8
อุปสงค์ภายในประเทศยังคงขยายตัวอย่างต่อเนื่อง ในขณะที่ภาคต่างประเทศเริ่มอ่อนตัวลง



ภาพรวม :

GDP ขยายตัวเร่งขึ้นในอัตราร้อยละ 7.8

เศรษฐกิจในไตรมาสที่ 4/2546 ขยายตัวเร่งขึ้นร้อยละ 7.8 เมื่อรวมทั้งปี 2546 ขยายตัวร้อยละ 6.7 ซึ่งสูงสูดนับตั้งแต่เกิดวิกฤติเศรษฐกิจ โดยไตรมาสนี้เร่งขับเคลื่อนทางด้านการอุปสงค์ภายในประเทศจากการลงทุน การใช้จ่ายรัฐบาล และการบริโภคภาคครัวเรือนที่ขยายตัวเพิ่มสูงขึ้นร้อยละ 19.8 9.9 และ 7.4 ตามลำดับ ในขณะที่อุปสงค์สุทธิภายนอกประเทศเริ่มลดลง เนื่องจากการส่งออกสุทธิลดลงร้อยละ 9.4 เทียบกับที่ขยายตัวร้อยละ 3.7 ในไตรมาสที่แล้ว แม้ว่าการส่งออกในไตรมาสนี้ยังคงขยายตัวสูงขึ้น แต่การนำเข้าขยายตัวในอัตราที่สูงกว่า ซึ่งเป็นผลมาจากการนำเข้าในหมวดเครื่องจักรเครื่องมือ หมวดน้ำมันและเชื้อเพลิง และหมวดสินค้าอุตสาหกรรม โดยเฉพาะการนำเข้าหมวดเครื่องจักรเครื่องมือเพื่อการลงทุนขยายตัวสูง อันเนื่องจากการใช้กำลังการผลิตของภาคอุตสาหกรรมเพิ่มสูงเกือบเต็ม ส่วนการบริการสุทธิขยายตัวร้อยละ 7.2 ปรับตัวดีขึ้นจากร้อยละ 0.5 ในไตรมาสที่แล้ว เนื่องจากรายได้จากการท่องเที่ยวปรับตัวดีขึ้น แสดงว่าภาวะเศรษฐกิจฟื้นตัวเต็มที่หลังผลกระทบจากโรคซาร์ส

ภาวะการผลิตโดยรวมขยายตัวร้อยละ 7.8 โดยที่ภาคนอกเกษตรขยายตัวร้อยละ 8.0 โดยสาขาอุตสาหกรรม สาขาก่อสร้าง สาขาการเงินและการธนาคาร และบริการอื่นๆ เป็นสาขาหลักในการผลักดันการขยายตัว ส่วนภาคเกษตรชะลอตัวลงร้อยละ 6.3 โดยชะลอลงในหมวดพืชและปศุสัตว์

GDP ที่ปรับค่าดัชนีฤดูกาล ขยายตัวร้อยละ 2.7 สูงกว่าร้อยละ 2.3 ในไตรมาสที่แล้ว

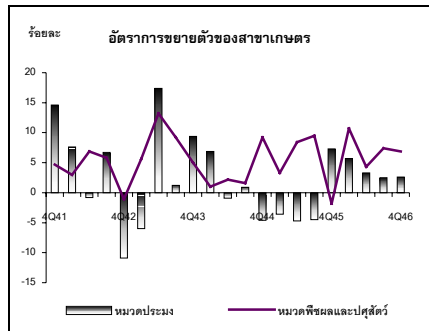
ผลิตภัณฑ์มวลรวมในประเทศ (GDP)	(ร้อยละ)					
	2545	2546	2546			
			Q1	Q2	Q3	Q4
ภาคเกษตร	3.0	6.8	10.0	4.2	6.6	6.3
ภาคนอกเกษตร	5.7	6.7	6.3	6.0	6.6	8.0
GDP	5.4	6.7	6.7	5.8	6.6	7.8
GDP ปรับฤดูกาล	5.4	6.7	1.8	0.9	2.3	2.7

ผลิตภัณฑ์มวลรวมในประเทศในไตรมาสนี้มีมูลค่า 1,566.8 พันล้านบาท เมื่อหักค่าตอบแทนจากปัจจัยการผลิตสุทธิจ่ายไปต่างประเทศ 26.7 พันล้านบาท คงเหลือเป็นผลิตภัณฑ์มวลรวมประชาชาติ (Gross National Product : GNP) เท่ากับ 1,540.1 พันล้านบาท มูลค่า GNP ที่แท้จริงเพิ่มขึ้นร้อยละ 6.4

ดุลการค้าและบริการ เกินดุล 111.2 พันล้านบาท และเมื่อรวมกับรายได้สุทธิจากปัจจัยการผลิตและเงินโอนสุทธิจากต่างประเทศ ซึ่งขาดดุล 16.7 พันล้านบาท ทำให้ดุลบัญชีเดินสะพัดเกินดุล 94.5 พันล้านบาท หรือร้อยละ 6.0 ของ GDP เทียบกับร้อยละ 5.1 ในไตรมาสที่แล้ว

ดัชนีราคาผลิตภัณฑ์มวลรวมในประเทศ เพิ่มขึ้นร้อยละ 1.9 เปรียบเทียบกับที่เพิ่มขึ้นร้อยละ 2.3 ในไตรมาสที่แล้ว ดัชนีราคาผู้ผลิตเพิ่มขึ้นร้อยละ 2.9 ในขณะที่ดัชนีราคาผู้บริโภคเพิ่มขึ้นร้อยละ 1.6

**การผลิตขยายตัวเร่งขึ้นร้อยละ 7.8 การผลิต
นอกภาคเกษตรผลักดันในการขยายตัว
ภาคเกษตรชะลอเล็กน้อย**



**ผลผลิตอุตสาหกรรมขยายตัวร้อยละ 10.7
ขยายตัวสูงในกลุ่มเครื่องใช้ไฟฟ้า
และอิเล็กทรอนิกส์ ยานยนต์ และก่อสร้าง**

ด้านการผลิต

การผลิตรวมขยายตัวเร่งขึ้นร้อยละ 7.8 โดยภาคเกษตรขยายตัวร้อยละ 6.3 ชะลอเล็กน้อยจากร้อยละ 6.6 ในขณะที่การผลิตนอกภาคเกษตรขยายตัวสูงขึ้นจากร้อยละ 6.6 ในไตรมาสที่แล้วเป็นร้อยละ 8.0 ทั้งนี้การขยายตัวของการผลิตดังกล่าวเป็นผลมาจากการเพิ่มขึ้นทั้งจากการบริโภคในประเทศ การลงทุน และการส่งออก สาขาการผลิตที่ขยายตัวสูงได้แก่ สาขาอุตสาหกรรม การก่อสร้าง การเงินและการธนาคาร และบริการอื่นๆ

สาขาเกษตร

การผลิตขยายตัวชะลอเล็กน้อยจากร้อยละ 6.6 เป็นร้อยละ 6.3 โดยชะลอลงในหมวดพืชและปศุสัตว์ ส่วนหมวดประมงการผลิตเพิ่มขึ้นเล็กน้อย

- **หมวดพืชผล** ขยายตัวได้ดีในอัตราร้อยละ 7.2 โดยผลผลิตพืชสำคัญเพิ่มขึ้นขึ้นประกอบด้วย ข้าวเปลือก ผลผลิตเพิ่มขึ้นสูง เมื่อเทียบกับระยะเดียวกันของปีที่แล้ว ที่ได้รับผลกระทบจากภาวะน้ำท่วม มันสำปะหลังผลผลิตเพิ่มขึ้นเนื่องจากการเพิ่มพื้นที่การผลิตจากแรงจูงใจด้านราคาในปีก่อน และอ้อยขยายตัวสูงเนื่องจากในปีนี้มีผลผลิตอ้อยต้นฤดูออกสู่ตลาดมาก ส่วนพืชที่ผลผลิตลดลงได้แก่ ข้าวโพด ถั่วเขียว และยางพาราที่ลดลงตามภาวะการส่งออกในตลาดต่างประเทศในช่วงปลายปี
- **หมวดปศุสัตว์** ขยายตัวชะลอจากร้อยละ 7.4 เหลือร้อยละ 6.8 อย่างไรก็ตาม ผลผลิตไก่เนื้อยังขยายตัวสูงร้อยละ 11.1 เนื่องจากการส่งออกผลิตภัณฑ์จากไก่ขยายตัวสูงถึงร้อยละ 20.4
- **หมวดประมง** ขยายตัวสูงขึ้นเล็กน้อยจากร้อยละ 2.5 เป็นร้อยละ 2.6 เนื่องจากกุ้งส่งออกขยายตัวสูงขึ้น
- **ระดับราคาสินค้าเกษตร** สูงขึ้นร้อยละ 5.4 เนื่องจากพืชผลเกษตรหลักราคาสูงขึ้น เช่น ข้าว ข้าวโพด ยางพารา และกาแฟ ราคาปศุสัตว์สูงขึ้นในส่วนขอโค กระบือ ไก่และไข่ไก่ แต่ระดับราคาสินค้าประมงลดลง

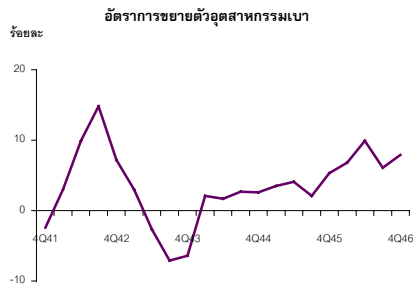
สาขาอุตสาหกรรม

การผลิตสาขาอุตสาหกรรมขยายตัวสูงขึ้นร้อยละ 10.7 เร่งขึ้นจากร้อยละ 8.9 ในไตรมาสที่แล้ว กลุ่มอุตสาหกรรมสินค้าทุนและเทคโนโลยีเป็นอุตสาหกรรมหลักในการผลักดันการขยายตัวในไตรมาสนี้ ในขณะที่อุตสาหกรรมเบาและอุตสาหกรรมวัตถุดิบปรับตัวสูงขึ้นจากไตรมาสที่แล้ว อุตสาหกรรมสำคัญที่ขยายตัวได้ดี ประกอบด้วยอุตสาหกรรมที่เกี่ยวข้องกับการก่อสร้าง อุตสาหกรรมเครื่องจักร เครื่องจักรและอุปกรณ์ไฟฟ้า โทรทัศน์ และวิทยุ ยานยนต์ และอุตสาหกรรมอาหารและเครื่องดื่ม

อัตราการขยายตัวสาขาอุตสาหกรรม

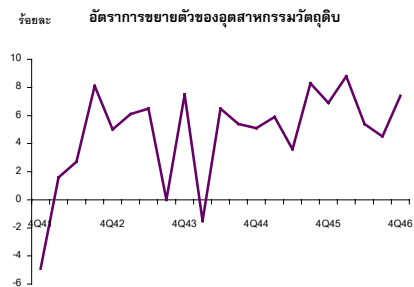
(ร้อยละ)

(ร้อยละ)	2545	2546	2546			
			Q1	Q2	Q3	Q4
อุตสาหกรรมเบา	3.8	7.7	6.8	9.9	6.1	7.9
อุตสาหกรรมวัตถุดิบ	6.2	6.5	8.8	5.4	4.5	7.4
อุตสาหกรรมสินค้าทุน และเทคโนโลยี	12.1	16.7	17.2	17.6	15.8	16.5
อุตสาหกรรมรวม	6.8	10.3	10.3	11.1	8.9	10.7



อุตสาหกรรมเบา การผลิตขยายตัวร้อยละ 7.9 สูงขึ้นจากร้อยละ 6.1 ในไตรมาสที่แล้ว เป็นผลจากการขยายตัวสูงขึ้นในหมวดอุตสาหกรรมอาหารและเครื่องดื่ม และอุตสาหกรรมไม้และผลิตภัณฑ์จากไม้

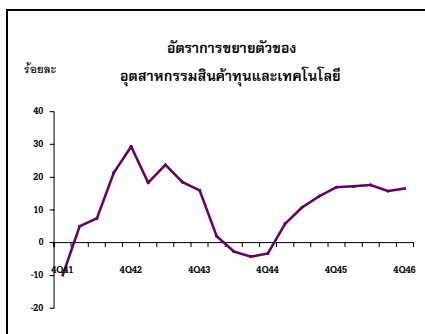
- อาหารและเครื่องดื่ม ขยายตัวร้อยละ 15.0 จากร้อยละ 11.7 ในไตรมาสที่แล้ว เป็นผลจากอุตสาหกรรมน้ำตาลในไตรมาสนี้มีผลผลิตสูงขึ้นเนื่องจากผลผลิตอ้อยต้นฤดูในปีสูง ในขณะที่การผลิตเครื่องดื่ม ขยายตัวร้อยละ 16.5 เป็นผลจากการขยายตัวสูงในการผลิตเบียร์เนื่องจากมีผลิตภัณฑ์เบียร์ยี่ห้อใหม่เข้าสู่ตลาดและการเร่งผลิตเพื่อการจำหน่ายในช่วงสิ้นปี
- ไม้และผลิตภัณฑ์จากไม้ การผลิตขยายตัวต่อเนื่องจากร้อยละ 6.8 ในไตรมาสที่แล้ว เป็นร้อยละ 7.6 ในไตรมาสนี้ตามความต้องการของการก่อสร้างที่ขยายตัวสูงขึ้น



อุตสาหกรรมวัสดุก่อสร้าง การผลิตขยายตัวขยายตัวสูงขึ้นร้อยละ 7.4 จากร้อยละ 4.5 ในไตรมาสที่แล้วเป็นผลจากการขยายตัวสูงของอุตสาหกรรมกระเบื้องและสิ่งพิมพ์ และอุตสาหกรรมที่เกี่ยวข้องกับการก่อสร้าง

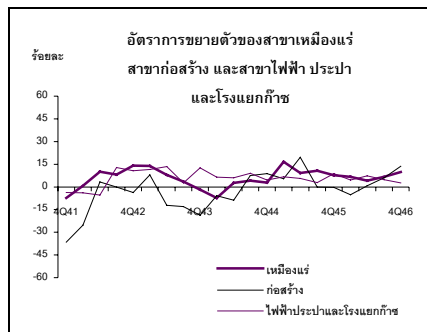
- เยื่อกระดาษและผลิตภัณฑ์กระดาษ ขยายตัวสูงขึ้นร้อยละ 7.7 เนื่องจากการขยายตัวของอุตสาหกรรมสิ่งพิมพ์ และผลิตภัณฑ์กระดาษที่ขยายตัวตามการใช้ในประเทศเนื่องจากภาวะเศรษฐกิจที่ดีขึ้นและการส่งออกสูงขึ้น
- อโลหะ ขยายตัวสูงขึ้นร้อยละ 12.7 เนื่องจากผลผลิตปูนซีเมนต์ขยายตัวสูงขึ้นร้อยละ 16.9 ตามการก่อสร้างที่ขยายตัวสูง
- โลหะ อุตสาหกรรมเหล็กขยายตัวสูงร้อยละ 13.4 ตามภาวะการก่อสร้างที่ดี ประกอบกับฐานการผลิตในปีที่แล้วต่ำเนื่องจากมีการปิดซ่อมบำรุงในบางโรงงาน

อุตสาหกรรมสินค้าทุนและเทคโนโลยี เป็นกลุ่มอุตสาหกรรมที่ยังขยายตัวสูงต่อเนื่องมีอัตราการขยายตัวร้อยละ 16.5 อุตสาหกรรมสำคัญที่มีการขยายตัวสูง คือ



- เครื่องจักร การผลิตขยายตัวสูงขึ้น ร้อยละ 17.4 เนื่องจากการผลิตเครื่องปรับอากาศที่ขยายตัวสูงตามการส่งออกที่ขยายตัวถึงร้อยละ 27.3
- เครื่องจักรและอุปกรณ์ไฟฟ้า การผลิตขยายตัวสูงร้อยละ 23.4 เป็นผลจากการผลิตแผงวงจรไฟฟ้า (Integrated Circuits) ที่ขยายตัวสูงต่อเนื่องตามภาวะการส่งออกที่ขยายตัวสูงถึงร้อยละ 41.2
- วิทย์ โทรทัศน์และอุปกรณ์ ขยายตัวร้อยละ 18.7 เนื่องจากการผลิตโทรทัศน์ ขยายตัวสูงตามการส่งออกที่ขยายตัวได้ดีและการทำตลาดแข่งขันกับสินค้าราคาถูกนำเข้า
- ยานยนต์ การผลิตชะลอลงจากไตรมาสที่แล้ว แต่ยังขยายตัวสูงร้อยละ 23.0 โดยเฉพาะการผลิตรถยนต์นั่งขยายตัวสูงถึงร้อยละ 29.8 เนื่องจากมีรถยนต์รุ่นใหม่ออกสู่ตลาดและแรงกระตุ้นตลาดจากงาน Motor Expo ในช่วงไตรมาสนี้

**การใช้ไฟฟ้าโดยรวมยังคงขยายตัว
แต่ชะลอลงในกลุ่มครัวเรือน
และลดลงในส่วนราชการ**



**การผลิตก๊าซธรรมชาติ น้ำมันดิบขยายตัวสูง
และหินกรวดทรายขยายตัวตามการก่อสร้าง**

**การก่อสร้างสูงขึ้นร้อยละ 13.6
ภาครัฐขยายตัวสูง
ในขณะที่ภาคเอกชนชะลอลง**

สาขาไฟฟ้า ประปาและโรงแยกก๊าซ

ขยายตัวร้อยละ 2.6 ชะลอลงจากร้อยละ 4.7 ในไตรมาสที่แล้ว เนื่องจากหมวดไฟฟ้า ที่มีสัดส่วนร้อยละ 85.9 ขยายตัวชะลอลงร้อยละ 1.1 ตามความต้องการใช้ไฟฟ้าของผู้ใช้ไฟฟ้าประเภทครัวเรือนที่ชะลอตัวลง และส่วนราชการลดปริมาณการใช้พลังงานลงตามนโยบายลดค่าใช้จ่ายสาธารณูปโภคของรัฐบาล ส่วนการใช้ไฟฟ้าในภาคธุรกิจและอุตสาหกรรม ทั้งที่เป็นกิจการขนาดใหญ่ กลาง เล็กยังคงเพิ่มขึ้นตามภาวะการผลิตที่ขยายตัวสูง ในขณะที่หมวดประปา ขยายตัวร้อยละ 10.6 ในขณะที่โรงแยกก๊าซธรรมชาติ ขยายตัวร้อยละ 11.6 ตามปริมาณการผลิตก๊าซธรรมชาติที่เพิ่มขึ้น

อัตราการขยายตัวของปริมาณการใช้กระแสไฟฟ้าจำแนกตามประเภทผู้ใช้ (ร้อยละ)

(ร้อยละ)	2545	2546	2546			
			Q1	Q2	Q3	Q4
ที่อยู่อาศัย	3.7	6.2	6.7	7.0	5.7	5.5
สัดส่วน	22.6	22.4	21.6	23.8	22.3	21.7
กิจการขนาดเล็ก	5.3	6.1	7.4	6.1	5.4	5.6
สัดส่วน	10.0	9.9	9.8	10.3	9.9	9.8
กิจการขนาดกลาง	4.0	4.9	4.8	2.8	4.9	7.1
สัดส่วน	19.6	19.2	19.2	18.8	19.4	19.5
กิจการขนาดใหญ่	7.7	8.4	9.5	8.1	6.6	9.5
สัดส่วน	39.0	39.5	40.1	38.2	39.5	40.4
กิจการเฉพาะอย่าง	6.5	1.8	5.8	-1.3	0.6	2.4
สัดส่วน	3.3	3.1	3.2	3.1	3.0	3.1
ส่วนราชการ	5.2	1.8	3.3	1.9	4.1	-2.1
สัดส่วน	3.7	3.6	3.4	3.5	3.8	3.4
อื่นๆ	183.7	34.4	97.6	37.8	30.4	-0.9
สัดส่วน	1.8	2.3	2.6	2.2	2.1	2.2
รวม	6.8	7.0	8.7	6.6	6.1	6.9

ที่มา : การไฟฟ้านครหลวงและการไฟฟ้าส่วนภูมิภาค

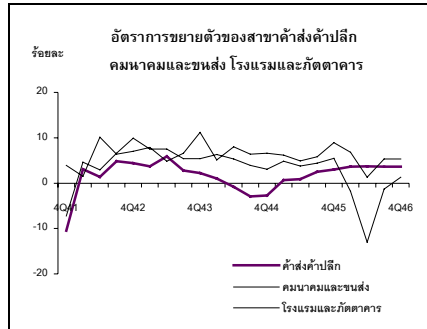
สาขาเหมืองแร่และย่อยหิน

ขยายตัวร้อยละ 9.8 เพิ่มขึ้นจากร้อยละ 6.7 ในไตรมาสที่แล้ว เป็นผลจากการผลิตก๊าซธรรมชาติและก๊าซธรรมชาติเหลว ขยายตัวร้อยละ 13.6 น้ำมันดิบ ขยายตัวร้อยละ 18.4 โดยการผลิตเพิ่มขึ้นจากแหล่งเบญจมาศ ปลาหมึก และสุราษฎร์ สำหรับปริมาณการผลิตแร่ ขยายตัวร้อยละ 1.4 โดยหินปูนที่ใช้ในงานอุตสาหกรรม หินแกรนิต ยิปซัม ขยายตัวร้อยละ 12.8 และหินกรวดทราย ขยายตัวร้อยละ 14.3 ตามภาวะการก่อสร้างที่ขยายตัวเพิ่มขึ้น ในขณะที่ลิกไนต์ ลดลงร้อยละ 13.6 แร่ดีบุก ทองและเงิน ลดลงร้อยละ 18.5

สาขาก่อสร้าง

ขยายตัวร้อยละ 13.6 โดยเฉพาะมูลค่าเพิ่มของการก่อสร้างภาครัฐขยายตัวร้อยละ 9.7 เทียบกับลดลงร้อยละ 2.3 ในไตรมาสที่แล้ว เป็นผลมาจากแรงลงทุนของรัฐบาลกลางและองค์กรปกครองส่วนท้องถิ่นที่เพิ่มสูงขึ้น ในขณะที่มูลค่าเพิ่มของการก่อสร้างภาคเอกชน ขยายตัวร้อยละ 17.1 ชะลอตัวลงเล็กน้อยจากร้อยละ 21.2 ในไตรมาสที่แล้ว เนื่องจากมาตรการกระตุ้นธุรกิจอสังหาริมทรัพย์ของรัฐบาลในการลดค่าธรรมเนียมและสิทธิพิเศษทางอากรที่มีระยะเวลาสิ้นสุดในช่วงปลายปี ทำให้ผู้ประกอบการภาคเอกชนเริ่มชะลอการลงทุนในโครงการใหม่ และหยุดรอเพื่อดูทิศทางของมาตรการรัฐบาลในปีหน้าต่อไป

การขนส่งทางอากาศขยายตัวสูงขึ้น จำนวนผู้โดยสารและสินค้า



สาขาคมนาคมและขนส่ง

ขยายตัวระดับเดียวกับไตรมาสที่แล้วร้อยละ 5.3 เป็นผลจากบริการโทรคมนาคมขยายตัวร้อยละ 7.5 ตามบริการการสื่อสารที่เพิ่มขึ้น ส่วนการบริการขนส่งขยายตัวร้อยละ 3.6 โดยการขนส่งทางอากาศบริการเพิ่มขึ้นร้อยละ 5.2 ตามจำนวนผู้โดยสารและสินค้าที่เพิ่มขึ้น

อัตราการขยายตัวรายการสำคัญในสาขาคมนาคมและขนส่ง

(ร้อยละ)

	2545	2546	2546			
			Q1	Q2	Q3	Q4
การขนส่ง	4.9	-1.1	1.7	-8.3	-1.8	3.6
การขนส่งทางบก	-2.8	2.8	1.8	5.9	-0.6	4.2
- ผู้โดยสาร	-8.1	0.2	-5.2	1.7	1.6	2.6
- สินค้า	2.2	5.0	7.6	9.2	-2.3	5.6
กิจการโทรคมนาคม¹						
ปริมาณการใช้โทรศัพท์ท้องถิ่น	-2.3	9.1	7.6	8.6	10.9	9.1
ปริมาณการใช้โทรศัพท์ทางไกล	20.6	12.2	16.8	13.1	9.7	9.6

ที่มา : ¹บริษัท ทศท. คอร์ปอเรชั่น จำกัด (มหาชน) บริษัท กสท. โทรคมนาคม จำกัด (มหาชน)

สาขาค้าปลีก

ขยายตัวร้อยละ 3.6 เท่ากับไตรมาสที่แล้ว เป็นการขยายตัวทั้งการค้าปลีกในประเทศและสินค้านำเข้าตามภาวะเศรษฐกิจที่ขยายตัวดี

สาขาโรงแรมและภัตตาคาร

ขยายตัวร้อยละ 1.3 จากที่หดตัวร้อยละ 1.3 ในไตรมาสที่แล้ว โดยบริการโรงแรมขยายตัวร้อยละ 8.0 ตามจำนวนนักท่องเที่ยวต่างประเทศที่คาดว่าจะขยายตัวร้อยละ 7.3 ส่วนการท่องเที่ยวภายในประเทศขยายตัวเพิ่มขึ้นเนื่องจากนักท่องเที่ยวในประเทศหันมาท่องเที่ยวภายในประเทศมากขึ้น เป็นผลจากการดำเนินนโยบายส่งเสริมการท่องเที่ยวในประเทศช่วงเทศกาลต่างๆ อย่างต่อเนื่อง ส่งผลให้ธุรกิจโรงแรมและภัตตาคารฟื้นตัวหลังผลกระทบจากโรคระบาด

จำนวนนักท่องเที่ยวต่างประเทศ จำแนกตามถิ่นที่อยู่

(พันคน)

	2545	2546	2546			
			Q1	Q2	Q3	Q4
เอเชีย	6,531	6,115	1,624	836	1,743	1,912
ยุโรป	2,454	2,291	803	343	414	731
อเมริกา	640	591	183	97	123	188
อื่นๆ	1,175	1,001	240	173	302	286
รวม	10,799	9,998	2,850	1,449	2,582	3,117
นักท่องเที่ยวต่าง						
ประเทศรวมคนไทย	10,873	10,074	2,868	1,467	2,602	3,137
อัตราเพิ่มร้อยละ	7.3	-7.3	-1.7	-40.1	0.6	7.3

ที่มา : การท่องเที่ยวแห่งประเทศไทย,

หมายเหตุ เดือนธันวาคม ประเมินการโดย สศช.

**ธนาคารพาณิชย์ขยายตัวสูง ธุรกิจประกันชีวิต
และประกันวินาศภัย มีผลประกอบการดี**

**บริการอื่น ๆ ขยายตัวสูงจากรายได้สลากกิน
แบ่งรัฐบาลและสลากพิเศษ ธุรกิจโฆษณาและ
การบริหารราชการแผ่นดิน**

สาขาการเงินและการธนาคาร

ขยายตัวสูงต่อเนื่องถึงร้อยละ 18.2 จากไตรมาสที่แล้วที่ขยายตัวร้อยละ 12.7 เนื่องจากผลประกอบการของธนาคารพาณิชย์ดีมากโดยเฉพาะอย่างยิ่งจากการเพิ่มขึ้นของรายได้ดอกเบี้ยสุทธิซึ่งเป็นรายได้หลัก ส่วนรายได้ค่าธรรมเนียมและบริการเพิ่มสูงขึ้นเช่นกัน นอกจากนี้ธุรกิจประกันชีวิตและธุรกิจประกันวินาศภัยก็มีผลประกอบการที่ดี

สาขาการบริการอื่นๆ

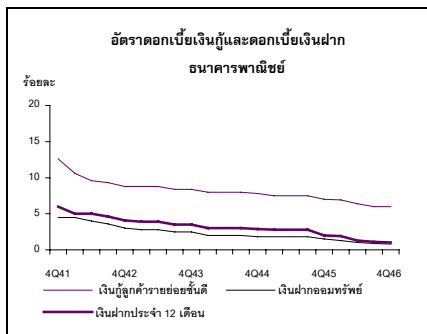
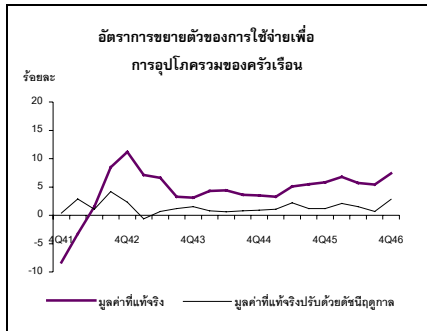
- การขยายตัวโดยรวมสูงขึ้นร้อยละ 7.7 จากร้อยละ 5.5 ในไตรมาสที่แล้ว เป็นผลจากสลากกินแบ่งรัฐบาลและสลากพิเศษ ขยายตัวสูงถึงร้อยละ 44.7 เนื่องจากในเดือนกรกฎาคม ได้เริ่มพิมพ์สลากกินแบ่งรัฐบาลเพิ่มจากสลากปกติเพื่อจำหน่ายเสรีให้กับบุคคลทั่วไปและคนพิการ และในวันที่ 1 สิงหาคม 2546 ได้เริ่มมีการจำหน่ายสลากรูปแบบใหม่ คือสลากเลขท้าย 3 ตัวและ 2 ตัว โดยมียอดจำหน่ายรวมในไตรมาสนี้ 8,170 ล้านบาท เมื่อหักรางวัลที่จ่ายให้กับผู้ถูกรางวัลแล้ว สำนักงานสลากกินแบ่งรัฐบาลมีรายรับสุทธิ 3,468.4 ล้านบาท
- สำหรับกิจการวิทยุและโทรทัศน์ ขยายตัวต่อเนื่องจากไตรมาสที่ผ่านมา ในอัตราร้อยละ 14.5 เนื่องจากมีการโฆษณาผ่านสื่อต่างๆ มากขึ้นตามการขยายตัวของเศรษฐกิจส่วนรวม
- การบริหารราชการแผ่นดิน ขยายตัวร้อยละ 7.1 เนื่องจากมีการเบิกจ่ายค่าตอบแทนกำนันผู้ใหญ่บ้าน เป็นครั้งแรก

	งบโฆษณา		(ล้านบาท)			
			2546			
	2545	2546	Q1	Q2	Q3	Q4
โทรทัศน์	41,597	47,978	10,781	12,183	11,757	13,257
วิทยุ	5,106	5,235	1,172	1,353	1,290	1,420
อื่นๆ	14,661	17,005	3,728	3,971	4,245	5,061
รวม	61,364	70,218	15,681	17,507	17,292	19,738
อัตราเพิ่มร้อยละ	18.4	14.4	14.1	11.7	13.4	17.9

ที่มา :บริษัท มีเดียดาต้า รีเสิร์ช จำกัด

ด้านการใช้จ่าย

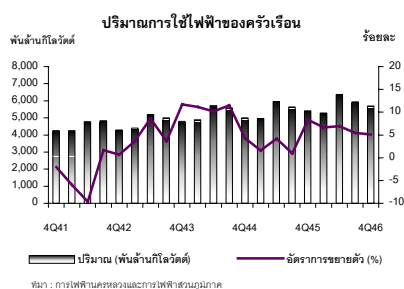
การใช้จ่ายของครัวเรือนขยายตัวสูงร้อยละ 7.4
เป็นผลมาจากรายได้ภาคเกษตรและนอกภาค
เกษตรที่ปรับตัวสูงขึ้นอย่างต่อเนื่อง
ส่งผลให้ประชาชนมีความเชื่อมั่น
และใช้จ่ายเพิ่มขึ้น



ดัชนีความเชื่อมั่นผู้บริโภค

	2545	2546	2546			
			Q1	Q2	Q3	Q4
ดัชนีความเชื่อมั่นผู้บริโภคโดยรวม	84.1	98.7	92.3	92.1	100.4	109.9
อัตราเพิ่ม (ร้อยละ)	11.8	17.3	21.7	10.8	13.3	23.6

ที่มา : ศูนย์พยากรณ์เศรษฐกิจและธุรกิจ คณะเศรษฐศาสตร์ มหาวิทยาลัยหอการค้าไทย



ที่มา : การไฟฟ้าฝ่ายผลิตและการไฟฟ้าส่วนภูมิภาค

การใช้จ่ายของครัวเรือน

- การใช้จ่ายเพื่อการอุปโภคบริโภคของครัวเรือนขยายตัวค่อนข้างสูงในอัตราร้อยละ 7.4 เทียบกับร้อยละ 5.4 ในไตรมาสที่แล้ว เมื่อปรับค่าการเปลี่ยนแปลงตามฤดูกาล การใช้จ่ายเพิ่มขึ้นจากไตรมาสที่แล้วร้อยละ 2.8
- ปัจจัยที่ทำให้เกิดการขยายตัวของรายจ่ายที่สำคัญ เช่น รายได้ภาคเกษตรยังคงขยายตัวอยู่ในเกณฑ์ดี การจ้างแรงงานนอกภาคเกษตรปรับตัวสูงขึ้น อัตราดอกเบี้ยทร่วงตัวอยู่ในระดับต่ำส่งผลให้เกิดการขยายตัวอย่างต่อเนื่องของสินเชื่อเพื่อการอุปโภคบริโภคของธนาคารพาณิชย์และสถาบันการเงินที่มีสินเชื่อการพาณิชย์ ความเชื่อมั่นของผู้บริโภคปรับตัวอยู่ในเกณฑ์ดี โดยการแพร่ระบาดของโรคไข้หวัดนกในสัตว์ปีกยังคงเกิดขึ้นในวงจำกัด จึงยังไม่ส่งผลกระทบต่อความเชื่อมั่นของผู้บริโภคในช่วงไตรมาส
- ปัจจัยสนับสนุนอื่นๆ ได้แก่ ช่วงวันหยุดราชการติดต่อกันจากการประชุม APEC ระหว่างวันที่ 17 - 21 ตุลาคม 2546 ทำให้ประชาชนใช้จ่ายซื้อสินค้าและบริการเพิ่มขึ้น รวมทั้งการใช้จ่ายซื้อสินค้าคงทนประเภทยานยนต์ โทรศัพท์เคลื่อนที่ เครื่องเรือนและเครื่องใช้ในบ้านครัวเรือน และรายจ่ายซื้อสลากแบบเลขท้าย 3 ตัวและ 2 ตัว ในไตรมาสนี้มีมูลค่าสุทธิ 3,468.4 ล้านบาท

อัตราขยายตัวของรายจ่ายเพื่อการอุปโภคบริโภคของครัวเรือนในประเทศ

(ร้อยละ)	2545	2546	2546			
			Q1	Q2	Q3	Q4
การใช้จ่ายของครัวเรือนในประเทศ	5.1	5.3	5.6	3.5	4.6	7.3
หัก : การใช้จ่ายของชาวต่างประเทศในประเทศ	7.3	-5.6	-2.0	-27.9	-3.1	6.4
การใช้จ่ายของครัวเรือนไม่รวมนักท่องเที่ยวต่างประเทศ	4.8	6.5	6.5	6.5	5.5	7.4
บวก : การใช้จ่ายของคนไทยในต่างประเทศ	8.5	2.1	14.6	-13.2	5.4	6.8
การใช้จ่ายของครัวเรือนไทยทั้งหมด	4.9	6.3	6.8	5.7	5.4	7.4

รายจ่ายครัวเรือนจำแนกตามหมวด

หมวดสินค้าเกษตร ขยายตัวร้อยละ 4.4 สอดคล้องกับปริมาณพืชผลและปริมาณสัตว์น้ำออกสู่ตลาด

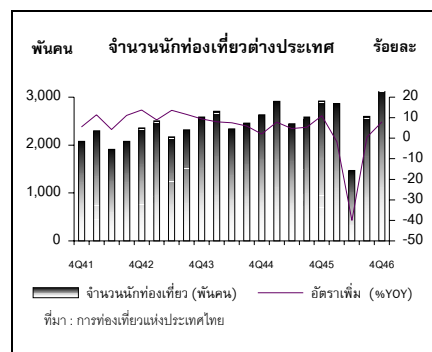
หมวดผลิตภัณฑ์อาหาร เครื่องดื่ม ยาสูบ และเครื่องนุ่งห่ม ขยายตัวร้อยละ 3.0 โดยการบริโภคเนื้อสัตว์และผลิตภัณฑ์สินค้าเกษตรแปรรูป เพิ่มขึ้นร้อยละ 2.1 การบริโภคเครื่องดื่มเพิ่มขึ้นร้อยละ 5.4 และการบริโภคน้ำมันเพิ่มขึ้นร้อยละ 3.7 ส่วนการอุปโภคเสื้อผ้าเครื่องแต่งกาย และสิ่งทออื่น ๆ เพิ่มขึ้นร้อยละ 2.5 หลังจากทีลดลงต่อเนื่องติดต่อกัน 2 ไตรมาสก่อนหน้า

หมวดไฟฟ้าและประปา ขยายตัวร้อยละ 5.4 เท่ากับไตรมาสที่แล้ว เป็นการเพิ่มขึ้นของการใช้จ่ายกระแสไฟฟ้าในอัตราร้อยละ 4.9 ส่วนการใช้น้ำประปาของครัวเรือนเพิ่มขึ้นร้อยละ 7.7

สัดส่วนและอัตราเพิ่มของยอดจำหน่ายรถยนต์นั่ง จำแนกตามยี่ห้อ

(ร้อยละ)	2545	2546	2546			
			Q1	Q2	Q3	Q4
สัดส่วน						
โตโยต้า	40.2	47.6	47.5	44.0	48.3	50.2
ฮอนด้า	28.1	32.1	34.6	35.1	32.2	27.2
นิสสัน	10.1	5.7	5.7	6.9	3.2	6.9
มิตซูบิชิ	6.1	3.3	2.6	3.3	4.2	3.2
เบนซ์	3.2	3.1	3.0	3.5	3.3	2.8
เชฟโรเลต	3.0	3.1	1.9	1.5	3.7	4.8
บีเอ็มดับเบิลิว	3.0	1.5	1.4	1.4	1.3	1.9
อื่นๆ	6.3	3.5	3.3	4.2	3.7	3.0
รวม	100.0	100.0	100.0	100.0	100.0	100.0
อัตราเพิ่ม						
โตโยต้า	43.1	68.1	158.2	37.6	41.1	72.8
ฮอนด้า	1.9	61.9	102.2	67.3	45.1	42.0
นิสสัน	4.0	-19.8	-12.1	-17.9	-55.8	4.8
มิตซูบิชิ	61.7	-23.2	-43.5	-41.7	-0.5	5.6
เบนซ์	9.4	37.9	48.9	56.8	11.6	43.0
เชฟโรเลต	66.1	42.1	88.9	-29.9	22.7	99.1
บีเอ็มดับเบิลิว	21.8	-28.2	-28.5	-41.3	-37.7	-6.7
อื่นๆ	-1.1	-20.1	-17.0	-12.5	-29.1	-20.8
รวม	20.9	41.7	80.1	27.1	22.9	47.0

ที่มา : บริษัทโตโยต้า มอเตอร์ ประเทศไทย จำกัด



ที่มา : การท่องเที่ยวแห่งประเทศไทย

หมวดยานพาหนะ ขยายตัวร้อยละ 31.6 สูงกว่าร้อยละ 28.6 ในไตรมาสที่แล้ว เนื่องจากการใช้จ่ายซื้อยานยนต์ปรับตัวสูงขึ้น ภายหลังจากที่ได้ชะลอตัวลงในไตรมาสก่อนหน้า ส่วนหนึ่งเป็นผลมาจากการจัดงานมอเตอร์เอ็กซ์โป (Motor Expo) ในช่วงปลายเดือนพฤศจิกายนไปถึงต้นเดือนธันวาคม 2546 ที่มีการเปิดตัวรถยนต์รุ่นใหม่ ๆ ออกสู่ตลาด รวมทั้งการจัดกิจกรรมส่งเสริมการขายของค่ายรถต่าง ๆ เพื่อกระตุ้นการตัดสินใจของผู้บริโภค ทำให้ยอดจำหน่ายรถยนต์นั่งในไตรมาสนี้เพิ่มขึ้นร้อยละ 47.6 ส่วนยอดจดทะเบียนรถจักรยานยนต์ใหม่เพิ่มขึ้นร้อยละ 19.3

ยอดจำหน่ายยานยนต์

	2545	2546	2546			
			Q1	Q2	Q3	Q4
รถยนต์นั่ง (คัน)	126,330	179,418	44,010	42,365	42,139	50,904
อัตราเพิ่มร้อยละ	20.8	42.0	80.0	27.2	23.6	47.6
รถยนต์พาณิชย์ (คัน)	283,073	354,037	75,181	84,952	90,839	103,065
อัตราเพิ่มร้อยละ	47.0	25.1	27.0	31.3	25.1	19.1
รถจักรยานยนต์ (คัน)	1,316	1,687	449	433	386	419
อัตราเพิ่มร้อยละ	42.0	28.2	56.5	53.3	13.8	2.8

ที่มา : สถาบันยานยนต์ และธนาคารแห่งประเทศไทย

หมวดบริการขนส่งและสื่อสาร ขยายตัวร้อยละ 16.0 สูงขึ้นจากร้อยละ 10.0 ในไตรมาสที่แล้ว โดยบริการขนส่งสาธารณะขยายตัวร้อยละ 3.7 ส่วนบริการสื่อสารขยายตัวร้อยละ 28.4 เป็นผลมาจากการแข่งขันเพื่อช่วงชิงส่วนแบ่งทางการตลาดของผู้ประกอบการโทรศัพท์เคลื่อนที่ ด้วยการนำสินค้าที่มีเทคโนโลยีระดับสูงไปจนถึงเทคโนโลยีระดับสูงเข้ามาทำตลาด รวมทั้งพัฒนารูปแบบการให้บริการที่มีความหลากหลายมากขึ้น เพื่อเพิ่มทางเลือกในการตัดสินใจ และตอบสนองความต้องการของลูกค้าในกลุ่มเป้าหมายต่าง ๆ

ยอดผู้ใช้บริการโทรศัพท์พื้นฐานและโทรศัพท์เคลื่อนที่

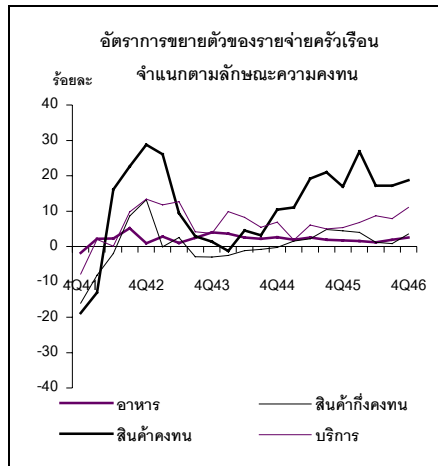
(ณ วันสิ้นงวด)	2545	2546	2546			
			Q1	Q2	Q3	Q4
โทรศัพท์พื้นฐาน (พันเลขหมาย)	6,241	6,305	6,564	6,555	6,118	6,305
จำนวนประชากร / เลขหมาย	10.2	10.2	9.7	9.8	10.5	10.2
โทรศัพท์เคลื่อนที่ (พันเลขหมาย)	17,436	22,194	18,883	19,672	20,988	22,194
ระบบ Prepaid	13,029	17,854	14,744	15,835	16,845	17,854
ระบบ Postpaid	4,406	4,340	4,139	3,837	4,143	4,340
โทรศัพท์เคลื่อนที่*(ร้อยละ)	100.0	100.0	100.0	100.0	100.0	100.0
ระบบ Prepaid	74.7	80.4	78.1	80.5	80.3	80.4
ระบบ Postpaid	25.3	19.6	21.9	19.5	19.7	19.6
จำนวนประชากร / เลขหมาย	3.7	2.9	3.4	3.3	3.1	2.9

ที่มา : บริษัท ทศท. คอร์ปอเรชั่น จำกัด (มหาชน) และบริษัท กสท. โทรคมนาคม จำกัด

หมวดบริการโรงแรมและภัตตาคาร ขยายตัวร้อยละ 1.2 เทียบกับที่ลดลงร้อยละ 1.5 ในไตรมาสที่แล้ว โดยบริการภัตตาคารลดลงร้อยละ 1.7 ในขณะที่บริการโรงแรมเพิ่มขึ้นร้อยละ 8.0 สูงกว่าร้อยละ 0.3 ในไตรมาสที่แล้ว ตามภาวะการใช้จ่ายของนักท่องเที่ยวชาวไทยและชาวต่างประเทศ เป็นผลมาจากความร่วมมือของภาครัฐและภาคเอกชน เพื่อสร้างแรงจูงใจให้ประชาชนเดินทางท่องเที่ยว โดยการจัดกิจกรรมพิเศษ หรือโครงการชิงโชคกระตุ้นการเดินทาง รวมทั้งการใช้กลยุทธ์ด้านราคา การส่งเสริมการขายแบบ Hard Sale โดยการจัด Consumer Travel Fair กระจายทั่วทุกภูมิภาค การเสริมสร้างศักยภาพ

ภาพการบริการข้อมูลท่องเที่ยว และการโฆษณาประชาสัมพันธ์เชิงรุกเช่น โครงการ Unseen in Thailand

เมื่อพิจารณารายจ่ายของครัวเรือนจำแนกตามลักษณะความคงทนพบว่า รายจ่ายซื้ออาหาร ขยายตัวร้อยละ 2.5 สินค้าไม่คงทน (ไม่รวมอาหาร) เช่นเครื่องดื่ม ไฟฟ้าและน้ำประปา ยารักษาโรค และของใช้ในครัวเรือน ขยายตัวร้อยละ 5.1 ส่วนการใช้จ่ายสินค้าคงทน ประกอบด้วย เสื้อผ้า รองเท้า ภาชนะ และสิ่งของที่ใช้ในครัวเรือนขยายตัวร้อยละ 3.5 สำหรับการใช้จ่ายซื้อสินค้าคงทน เช่น ยานยนต์ เครื่องเรือน เครื่องใช้ไฟฟ้า คอมพิวเตอร์ วิทยุและโทรทัศน์ ขยายตัวร้อยละ 18.7 และรายจ่ายเกี่ยวกับบริการประกอบด้วย โรงแรม และภัตตาคาร บริการบันเทิงและนันทนาการ การศึกษา การรักษาพยาบาล และการใช้จ่ายของนักท่องเที่ยวสุทธิขยายตัวร้อยละ 11.0

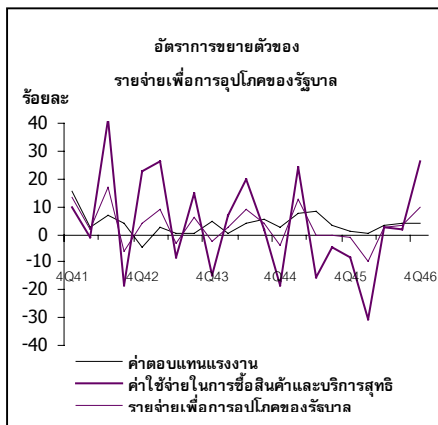


อัตราการขยายตัวของรายจ่ายครัวเรือน จำแนกตามลักษณะความคงทน

(ร้อยละ)	2545	2546	2546			
			Q1	Q2	Q3	Q4
การใช้จ่ายของครัวเรือน	4.9	6.3	6.8	5.7	5.4	7.4
อาหาร	2.0	1.8	1.5	1.2	1.9	2.5
สินค้าไม่คงทน (ไม่รวมอาหาร)	4.4	4.5	5.3	3.9	3.6	5.1
สินค้าคงทน	3.3	2.4	4.0	1.2	0.8	3.5
สินค้าคงทน	17.1	19.8	26.9	17.2	17.2	18.7
บริการ	4.6	8.6	6.8	8.7	7.9	11.0

รายจ่ายเพื่อการอุปโภคบริโภคของรัฐบาล

- ไตรมาสนี้เป็นไตรมาสแรกของปีงบประมาณ พ.ศ. 2547 ซึ่งมีวงเงินงบประมาณทั้งปี 1,028,000 ล้านบาท สูงกว่าปีที่แล้วร้อยละ 2.8
- การเบิกจ่ายงบประมาณรวมในไตรมาสที่ 4/2546 เพิ่มขึ้นร้อยละ 21.6 โดยรายจ่ายเพื่อการอุปโภคจากส่วนนี้ รวมกับจากการบริหารราชการส่วนท้องถิ่นมีมูลค่า 154,894 ล้านบาท เพิ่มขึ้นร้อยละ 10.7 จำแนกเป็นค่าตอบแทนแรงงาน 119,815 ล้านบาท เพิ่มขึ้นร้อยละ 6.8 และค่าซื้อสินค้าและบริการสุทธิ 35,079 ล้านบาท เพิ่มขึ้นร้อยละ 26.7
- มูลค่าที่แท้จริงของรายจ่ายเพื่อการอุปโภคของรัฐบาลมีอัตราขยายตัวร้อยละ 9.9 มาจากการเพิ่มขึ้นของค่าตอบแทนแรงงานและค่าใช้จ่ายเพื่อซื้อสินค้าและบริการสุทธิร้อยละ 4.2 และ 26.6 ตามลำดับ



การเบิกจ่ายงบประมาณ

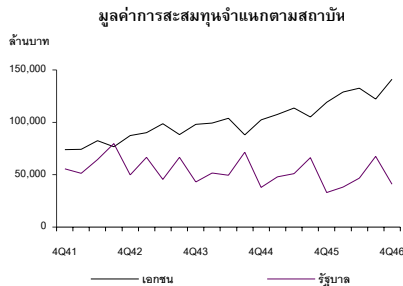
(พันล้านบาท)

หมวดรายจ่าย (ปีงบประมาณ)	วงเงินงบประมาณทั้งปี			การเบิกจ่ายไตรมาสแรก		
	2546	2547	% Δ	2546	2547	% Δ
เงินเดือนและค่าจ้าง	293.0	303.6	3.6	71.6	74.4	3.9
ค่าตอบแทน ใช้สอย และวัสดุ	73.8	70.8	-4.0	8.8	10.0	14.3
ค่าครุภัณฑ์ ที่ดินและ สิ่งก่อสร้าง	107.1	106.8	-0.3	8.1	5.1	-36.7
เงินอุดหนุน	137.3	161.5	17.6	31.5	34.8	10.6
รายจ่ายอื่น	181.7	192.8	6.1	42.8	45.2	5.7
กองทุนและเงินหมุนเวียน	59.3	62.2	4.8	29.4	32.8	11.6
งบกลาง	147.6	130.3	-11.7	27.3	64.4	135.8
รวม	999.9	1,028.0	2.8	219.4	266.7	21.6
อัตราการเบิกจ่ายต่องบประมาณ (%)				21.9	25.9	

ที่มา : กรมบัญชีกลาง กระทรวงการคลัง

การลงทุนรวมขยายตัวร้อยละ 19.8

ขยายตัวอย่างต่อเนื่องทั้งภาครัฐและภาคเอกชน



การสะสมทุนถาวรเบื้องต้นหรือการลงทุน

การลงทุนรวม ขยายตัวต่อเนื่องร้อยละ 19.8 เทียบกับร้อยละ 10.8 ในไตรมาสที่แล้ว

- การลงทุนภาคเอกชน ขยายตัวร้อยละ 18.5 เป็นผลมาจากการลงทุนทางด้านการก่อสร้างและการลงทุนในหมวดเครื่องมือเครื่องจักรที่ขยายตัวอย่างต่อเนื่องจากไตรมาสที่แล้ว โดยเป็นการลงทุนขยายกำลังการผลิตอันเนื่องจากการผลิตหลายสาขาเกือบเต็มกำลังการผลิต
- การลงทุนภาครัฐ ขยายตัวร้อยละ 24.3 ปรับตัวสูงขึ้นอย่างต่อเนื่องจากไตรมาสที่แล้วที่ขยายตัวเพียงร้อยละ 1.7 เป็นผลมาจากการเร่งลงทุนของภาครัฐวิสาหกิจ รัฐบาลกลางและองค์กรปกครองส่วนท้องถิ่นโดยเฉพาะการลงทุนทางด้านการก่อสร้างที่ขยายตัวต่อเนื่องจากร้อยละ 0.2 ในไตรมาสที่แล้วเป็นร้อยละ 12.0 ในไตรมาสนี้ ประกอบกับมีการลงทุนทางด้านเครื่องจักรเครื่องมือที่ขยายตัวร้อยละ 49.2 เป็นผลมาจากการลงทุนในหมวดเครื่องมือใช้สำนักงานและหมวดยานพาหนะที่เพิ่มสูงขึ้นโดยเฉพาะในไตรมาสนี้มีการนำเข้าเครื่องบินโดยสารจำนวน 2 ลำ

อัตราการขยายตัวของการลงทุน

ร้อยละ

	2545	2546	2546			
			Q1	Q2	Q3	Q4
ก่อสร้าง	4.3	5.1	-4.4	1.8	7.9	16.9
ภาคเอกชน	19.7	18.1	16.3	15.2	20.1	20.7
ภาครัฐ	-5.4	-5.2	-19.7	-8.6	0.2	12.0
เครื่องจักร	8.0	15.9	15.3	13.8	13.1	21.2
ภาคเอกชน	11.1	17.8	21.0	17.3	15.2	17.8
ภาครัฐ	-6.8	4.8	-21.5	-6.1	5.2	49.2
มูลค่าการลงทุนรวม	6.5	11.7	7.5	9.1	10.8	19.8
ภาคเอกชน	13.2	17.9	19.8	16.8	16.5	18.5
ภาครัฐ	-5.8	-2.3	-20.2	-7.9	1.7	24.3

อัตราการขยายตัวของการก่อสร้างภาคเอกชน (%)

	2545	2546	2546			
			Q1	Q2	Q3	Q4
ที่อยู่อาศัย	31.6	20.8	21.3	17.2	23.8	21.0
โรงงาน	7.0	1.9	1.2	4.4	1.4	0.8
อาคารพาณิชย์	25.5	30.7	25.4	26.5	37.9	32.6
อื่นๆ	5.8	20.7	14.5	14.5	20.6	33.8
รวม	19.7	18.1	16.3	15.2	20.1	20.7

การก่อสร้างภาคเอกชน ขยายตัวร้อยละ 20.7 ทรงตัวในระดับเดียวกันเมื่อเทียบกับไตรมาสที่แล้วที่ขยายตัวร้อยละ 20.1 เป็นผลมาจากในไตรมาสที่มาตรการกระตุ้นธุรกิจอสังหาริมทรัพย์ของรัฐบาลในการลดค่าธรรมเนียมและสิทธิพิเศษทางภาษีอากรมีระยะเวลาดำเนินสุดลงในช่วงปลายปี ทำให้ผู้ประกอบการรอดูทิศทางตลาดให้ชัดเจนขึ้น การที่อุปสงค์ทางด้านการก่อสร้างเพิ่มสูงขึ้น ส่งผลทำให้ราคาวัสดุก่อสร้างมีแนวโน้มเพิ่มสูงขึ้น

การก่อสร้างภาครัฐ ขยายตัวร้อยละ 12.0 ปรับตัวสูงขึ้นอย่างต่อเนื่องจากร้อยละ 0.2 ในไตรมาสที่แล้ว เป็นผลมาจากการขยายตัวของการก่อสร้างขององค์กรปกครองส่วนท้องถิ่นซึ่งได้รับการจัดสรรจากรัฐบาล โดยการถ่ายโอนกิจกรรมสู่องค์กรปกครองส่วนท้องถิ่นเพิ่มมากขึ้น ประกอบกับภาครัฐวิสาหกิจเร่งการก่อสร้างในระบบโครงสร้างพื้นฐานทางด้านพลังงาน ขนส่งและสื่อสาร อาทิ การเร่งก่อสร้างระบบโทรศัพท์พื้นฐานและไฟฟ้าในเขตชนบท การเร่งก่อสร้างสนามบินสุวรรณภูมิเพื่อให้ทันกำหนดในกลางปี 2548 ซึ่ง ณ 25 ธันวาคม 2546 มีความก้าวหน้าโดยรวมร้อยละ 36.7 ลำช้าจากเป้าหมายที่กำหนดไว้ร้อยละ 53.0 รวมทั้งเร่งการก่อสร้างบ้านเอื้ออาทรเพื่อให้ทันกับปริมาณความต้องการของประชาชน

จำนวนรถโดยสารและรถบรรทุกที่จดทะเบียนใหม่

	2545	2546	2546			
			Q1	Q2	Q3	Q4
รถโดยสาร (คัน)	3,960	7,727	2,225	1,859	1,998	1,645
อัตราเพิ่ม (%)	40.9	95.1	102.1	109.6	121.8	53.6
รถบรรทุก (คัน)	29,641	46,355	7,897	10,156	12,797	15,505
อัตราเพิ่ม (%)	54.5	56.4	15.4	30.2	68.5	109.6

ที่มา : กรมการขนส่งทางบก

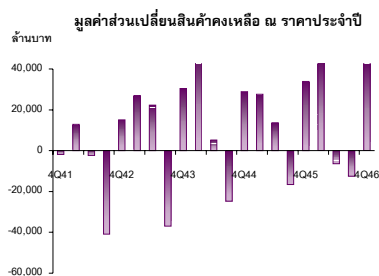
การลงทุนในเครื่องมือเครื่องจักรภาคเอกชน ขยายตัวอย่างต่อเนื่องร้อยละ 17.8 เป็นผลมาจากการลงทุนในหมวดเครื่องจักรที่ขยายตัวร้อยละ 16.5 เนื่องจากการก่อสร้างอาคารโรงงานในช่วงไตรมาสก่อนหน้าแล้วเสร็จ และพร้อมที่จะเริ่มดำเนินการผลิตสินค้า จึงมีการลงทุนในหมวดเครื่องจักรเพิ่มขึ้นโดยเฉพาะเครื่องจักรประเภทอุตสาหกรรมผลิตภัณฑ์โลหะ อุตสาหกรรมชิ้นรูปโลหะ เครื่องจักรกล อุตสาหกรรมอุปกรณ์ขนส่งและอุตสาหกรรมอิเล็กทรอนิกส์ ประกอบกับการลงทุนในหมวดยานพาหนะยังคงขยายตัวอย่างต่อเนื่องร้อยละ 24.4 โดยเฉพาะรถโดยสารไม่ประจำทางและรถบรรทุกที่ขยายตัวร้อยละ 53.6 และร้อยละ 109.6 ตามลำดับ ซึ่งเป็นไปตามภาวะการผลิตโดยรวมและแนวโน้มภาวะการท่องเที่ยวที่ปรับตัวสูงขึ้น

การลงทุนในเครื่องมือเครื่องจักรภาครัฐ ขยายตัวร้อยละ 49.2 เป็นผลมาจากการลงทุนของรัฐวิสาหกิจที่ขยายตัวร้อยละ 64.8 เนื่องจากในไตรมาสนี้บริษัทการบินไทย จำกัด (มหาชน) มีการนำเข้าเครื่องบินโดยสารจำนวน 2 ลำ มูลค่า 12,222 ล้านบาท (หากไม่นับมูลค่าการนำเข้าเครื่องบินและอุปกรณ์การบิน การลงทุนในเครื่องจักรและอุปกรณ์ของรัฐวิสาหกิจขยายตัวร้อยละ 29.0) ประกอบกับรัฐบาลกลางและองค์กรปกครองส่วนท้องถิ่นมีการลงทุนหมวดเครื่องสำนักงานเพิ่มมากขึ้นโดยในไตรมาสนี้ขยายตัวร้อยละ 17.1

ส่วนเปลี่ยนแปลงสินค้าคงเหลือ

มูลค่าส่วนเปลี่ยนแปลงสินค้าคงเหลือราคาประจำปี ไตรมาสนี้ปรับตัวเพิ่มขึ้น 43,318 ล้านบาท สินค้าที่สต็อกเพิ่มขึ้น ได้แก่ ข้าวเปลือกซึ่งช่วงนี้ผลผลิตข้าวนาปีออกมาสู่ตลาดมาก สำหรับสินค้าอุตสาหกรรมมีเครื่องดื่มน้ำดื่มที่สต็อกไว้เพื่อสนองความต้องการบริโภคเนื่องในเทศกาลปีใหม่ หมวดผลิตภัณฑ์อิเล็กทรอนิกส์ เช่น แผงวงจรไฟฟ้า สต็อกเพิ่มขึ้น เพื่อรอการส่งออกตามคำสั่งซื้อที่ขยายตัวสูงขึ้น เนื่องจากการฟื้นตัวของภาวะเศรษฐกิจประเทศคู่ค้าที่สำคัญคือสหรัฐอเมริกา ญี่ปุ่น หมวดเครื่องใช้ไฟฟ้า เช่น เครื่องปรับอากาศ หมวดเครื่องปรับอากาศ สต็อกสินค้ามากขึ้น เนื่องจากตลาดมีการแข่งขันสูงจากสินค้าราคาถูกที่นำเข้าจากต่างประเทศ

ขณะเดียวกันสินค้าที่สต็อกลดลง ได้แก่ น้ำตาล ซึ่งเป็นช่วงต้นฤดูเก็บเกี่ยว สำหรับรถยนต์และชิ้นส่วนประกอบ สต็อกลดลงเนื่องจากการจำหน่ายในประเทศและการส่งออกยังขยายตัวอย่างต่อเนื่อง



การส่งออกเพิ่มขึ้นตามการขยายตัวของการค้า
ภายในภูมิภาคเอเชีย ขณะที่การเกินดุล
บัญชีเดินสะพัดมีแนวโน้มลดลง

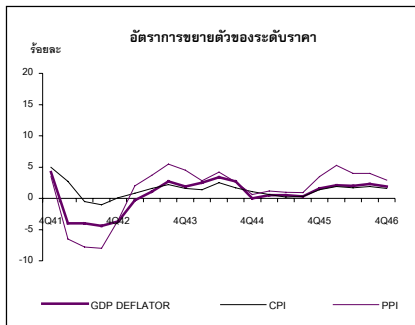
มูลค่าการส่งออกและนำเข้าสินค้า

รายการ	2545	2546	2546			
			Q1	Q2	Q3	Q4
มูลค่า ณ ราคาประจำปี						
1. การส่งออก (พันล้านบาท)	2,868	3,246	777	796	814	860
อัตราเพิ่ม	2.1	13.2	18.8	15.3	8.8	10.8
2. การนำเข้า (พันล้านบาท)	2,720	3,072	730	735	780	827
อัตราเพิ่ม	0.9	12.9	16.7	10.6	9.8	14.9
3. ดุลการค้า (พันล้านบาท)	148	174	47	60	34	33
มูลค่า ณ ราคาปีฐาน (2531)						
4. การส่งออก (พันล้านบาท)	1,684	1,833	435	449	464	484
อัตราเพิ่ม	12.2	8.8	14.6	9.5	4.3	7.8
5. การนำเข้า (พันล้านบาท)	1,347	1,466	346	350	376	394
อัตราเพิ่ม	13.1	8.8	13.2	3.3	4.1	15.3
6. อัตราแลกเปลี่ยน (บาท/ดอลลาร์ สหรัฐ)	43.0	41.5	42.8	42.2	41.3	39.8

ที่มา: ธนาคารแห่งประเทศไทย

ดุลบัญชีเดินสะพัด

	2545	2546	2546			
			Q1	Q2	Q3	Q4
มูลค่า						
(พันล้านดอลลาร์)	7.6	7.9	2.5	1.2	1.8	2.4
มูลค่า						
(พันล้านบาท)	328.2	327.2	107.5	49.7	75.5	94.5
สัดส่วนต่อ GDP						
(ร้อยละ)	6.0	5.5	7.3	3.5	5.1	6.0



ด้านต่างประเทศ

การส่งออกสินค้าและบริการ

มูลค่าการส่งออกสินค้า มีมูลค่า 859,954 ล้านบาท ขยายตัวร้อยละ 10.8 เป็นผลจากการขยายตัวของการค้าภายในภูมิภาคเอเชีย (Intra-regional Trade) ที่มีสัดส่วนเพิ่มขึ้นเป็นร้อยละ 57.3 ของมูลค่าการส่งออก และการขยายตัวของตลาดส่งออกใหม่ (Non-Traditional Market) โดยเฉพาะภูมิภาคเอเชียตะวันออกและภูมิภาคตะวันออกกลาง สินค้าส่งออกที่มีอัตราการขยายตัวสูงได้แก่ น้ำตาล ไม้สัดแซแซ็ง แผงวงจรไฟฟ้า รถยนต์ และเครื่องปรับอากาศ

รายรับทางด้านบริการ มีมูลค่า 183,863 ล้านบาท ขยายตัวร้อยละ 1.6 โดยในไตรมาสนี้จำนวนนักท่องเที่ยวชาวต่างประเทศเพิ่มขึ้นถึงร้อยละ 7.3 โดยเฉพาะนักท่องเที่ยวจากภูมิภาคเอเชียตะวันออก

การนำเข้าสินค้าและบริการ

มูลค่าการนำเข้าสินค้า มีมูลค่า 827,064 ล้านบาท ขยายตัวสูงถึงร้อยละ 14.9 ตามการขยายตัวของอุปสงค์ภายในประเทศทั้งที่เป็นการนำเข้าสินค้าทุนและเครื่องจักร สินค้าวัตถุดิบที่เป็นห่วงโซ่อุปทาน (Supply Chain) ของการผลิตเพื่อการส่งออกระหว่างประเทศในภูมิภาคเอเชีย โดยสินค้านำเข้าที่มีอัตราการขยายตัวสูง ได้แก่ เครื่องคอมพิวเตอร์และส่วนประกอบ อุปกรณ์ น้ำมันเชื้อเพลิง และเครื่องจักรกล ทั้งนี้การขยายตัวของการนำเข้าในไตรมาสนี้ยังเป็นผลจากการนำเข้าเครื่องบินโบอิง 747 จำนวน 2 ลำ และรถไฟฟ้าใต้ดินด้วย

ค่าใช้จ่ายในการซื้อบริการจากต่างประเทศ มีมูลค่า 105,540 ล้านบาท ลดลงร้อยละ 2.5 เมื่อเทียบกับระยะเดียวกันของปีที่แล้ว เนื่องจากค่าบริการจ่ายในส่วนของภาครัฐและบริการอื่น ๆ ลดลงถึงร้อยละ 10.0 และ 11.4 ตามลำดับ

ดุลบัญชีเดินสะพัดและอัตราแลกเปลี่ยนเงินตราระหว่างประเทศ

ดุลการค้าเกินดุล 32,890 ล้านบาท ลดลงถึงร้อยละ 41.1 ขณะที่ดุลบริการเกินดุล 78,323 ล้านบาท ขยายตัวร้อยละ 7.6 โดยที่ดุลบัญชีเดินสะพัดเกินดุล 94,487 ล้านบาท ลดลงถึงร้อยละ 25.5 เมื่อเทียบกับระยะเดียวกันของปีที่แล้ว ขณะที่ค่าเงินบาทแข็งค่าขึ้นร้อยละ 8.4 เมื่อเทียบกับระยะเดียวกันของปีที่แล้ว โดยมีอัตราแลกเปลี่ยนเฉลี่ยที่ 39.8 บาทต่อดอลลาร์สหรัฐ

ดัชนีราคาผลิตภัณฑ์มวลรวมในประเทศ

ดัชนีราคาผลิตภัณฑ์มวลรวมในประเทศในไตรมาสที่ 4/2546 เพิ่มขึ้นร้อยละ 1.9 ขณะที่ดัชนีราคาผู้บริโภคเพิ่มขึ้นร้อยละ 1.6 ดัชนีราคาผู้ผลิตเพิ่มขึ้นร้อยละ 2.9

ตารางที่ 1 ผลิตภัณฑ์มวลรวมในประเทศ (GDP) และผลิตภัณฑ์มวลรวมประชาชาติ (GNP)

หน่วย : พันล้านบาท

	2545 p	2546 p1	2545 p				2546 p1			
			Q1	Q2	Q3	Q4	Q1	Q2	Q3	Q4
GDP ราคาประจำปี (พันล้านบาท)	5,451.9	5,939.1	1,346.0	1,332.0	1,348.4	1,425.5	1,465.5	1,437.3	1,469.5	1,566.8
GDP ราคาปีฐาน 2531 (พันล้านบาท)	3,239.0	3,457.4	811.4	783.7	789.8	854.1	865.6	829.3	841.6	920.8
อัตราเพิ่ม GDP ราคาปีฐาน (ร้อยละ) (เทียบกับระยะเดียวกันในปีที่แล้ว)	5.4	6.7	4.4	5.5	5.8	6.0	6.7	5.8	6.6	7.8
GNP ราคาประจำปี (พันล้านบาท)	5,362.4	5,834.4	1,322.4	1,294.1	1,329.7	1,416.1	1,451.5	1,400.7	1,442.2	1,540.0
GNP ราคาปีฐาน 2531 (พันล้านบาท)	3,208.1	3,415.0	802.1	766.6	784.5	855.0	862.1	813.5	830.0	909.5
อัตราเพิ่ม GNP ราคาปีฐาน (ร้อยละ) (เทียบกับระยะเดียวกันในปีที่แล้ว)	5.3	6.4	3.2	4.2	6.5	7.0	7.5	6.1	5.8	6.4

p = ค่ารายไตรมาสที่มีค่าปีเป็นค่าเบื้องต้น

p1 = ค่ารายไตรมาสที่ยังไม่มีการประมวลค่ารายปี

ตารางที่ 2 อัตราการขยายตัวที่แท้จริง (real term) ของ GDP ด้านการผลิตเทียบกับระยะเดียวกันของปีที่แล้ว

หน่วย : ร้อยละ

	2545 p	2546 p1	2545 p				2546 p1			
			Q1	Q2	Q3	Q4	Q1	Q2	Q3	Q4
ภาคการเกษตร	3.0	6.8	2.2	6.2	6.8	-0.6	10.0	4.2	6.6	6.3
การเกษตร การล่าสัตว์และการป่าไม้	3.8	7.4	3.3	8.4	9.5	-1.8	10.7	4.3	7.4	6.9
การประมง	-1.1	3.5	-3.6	-4.7	-4.5	7.3	5.7	3.3	2.5	2.6
ภาคนอกการเกษตร	5.7	6.7	4.7	5.4	5.7	7.0	6.3	6.0	6.6	8.0
การเหมืองแร่และย่อยหิน	10.9	6.8	16.6	9.3	10.7	7.8	6.6	4.2	6.7	9.8
การอุตสาหกรรม	6.8	10.3	4.6	5.8	7.6	9.3	10.3	11.1	8.9	10.7
การไฟฟ้า ประปาและแก๊ส	6.0	4.8	6.7	5.6	2.9	8.8	4.6	7.4	4.7	2.6
การก่อสร้าง	5.7	3.4	5.4	19.6	0.0	-0.4	-5.2	0.7	6.1	13.6
การค้าส่งค้าปลีก ซ่อมยานพาหนะและของใช้	1.7	3.6	0.7	0.9	2.5	3.0	3.6	3.7	3.6	3.6
โรงแรมและภัตตาคาร	4.7	-3.5	4.8	3.8	4.4	5.5	-1.8	-13.0	-1.3	1.3
การขนส่ง คมนาคมและคลังสินค้า	6.5	4.7	6.2	4.9	5.8	8.9	6.8	1.3	5.3	5.3
การเงินการธนาคาร	9.0	12.5	6.4	7.7	9.0	13.3	9.3	10.1	12.7	18.2
การค้าส่งทริมทรัพย์ ธุรกิจให้เช่าและอื่นๆ	5.1	5.5	4.3	5.5	5.6	5.0	4.9	4.9	4.9	7.4
การบริหารราชการแผ่นดิน	8.3	5.0	10.6	11.0	5.9	5.7	1.2	3.5	8.4	7.1
การศึกษา	2.6	2.2	2.8	5.3	1.5	1.0	2.7	5.1	0.3	0.7
การบริการสุขภาพและสังคมสงเคราะห์	0.7	-1.3	5.8	2.6	1.8	-6.4	-5.6	-4.4	1.0	3.3
การบริการชุมชน สังคมและส่วนบุคคล	7.5	11.3	5.0	7.8	8.7	8.4	5.3	4.9	12.6	21.7
บริการคนรับใช้	0.3	3.0	1.3	-1.5	-0.9	2.5	0.4	3.2	4.5	4.0
ผลิตภัณฑ์มวลรวมในประเทศ (GDP)	5.4	6.7	4.4	5.5	5.8	6.0	6.7	5.8	6.6	7.8

ตารางที่ 3 อัตราการขยายตัวที่แท้จริง (real term) ของการใช้จ่ายผลิตภัณฑ์ในประเทศเทียบกับระยะเดียวกันของปีที่แล้ว หน่วย : ร้อยละ

	2545 p	2546 p1	2545 p				2546 p1			
			Q1	Q2	Q3	Q4	Q1	Q2	Q3	Q4
การใช้จ่ายของครัวเรือน	4.9	6.3	3.3	5.1	5.5	5.8	6.8	5.7	5.4	7.4
การใช้จ่ายของรัฐบาล	2.5	1.2	12.5	-0.3	0.0	-1.3	-10.0	2.8	3.2	9.9
การลงทุน	6.7	12.2	-2.7	10.2	9.7	11.1	10.3	2.2	15.3	21.2
การลงทุนสินทรัพย์ถาวร	6.5	11.7	3.0	7.4	7.5	8.4	7.5	9.1	10.8	19.8
เอกชน	13.2	17.9	8.4	9.3	19.3	16.3	19.8	16.8	16.5	18.5
สาธารณะ	-5.8	-2.3	-7.3	3.2	-7.1	-13.0	-20.2	-7.9	1.7	24.3
ส่วนเปลี่ยนสินค้าคงเหลือ	8.9	20.8	-33.1	146.1	14.4	32.5	32.6	-145.0	46.0	30.3
การส่งออกสินค้าและบริการ	12.1	6.5	6.0	12.6	15.8	13.7	12.1	4.3	3.7	6.2
สินค้า	12.2	8.8	4.3	14.1	16.2	13.7	14.6	9.5	4.3	7.8
บริการ	11.7	-3.4	12.5	6.2	14.0	13.7	2.9	-19.1	1.0	-0.3
การนำเข้าสินค้าและบริการ	13.6	7.3	3.3	15.6	19.1	16.3	12.4	2.0	3.7	11.9
สินค้า	13.1	8.8	1.0	15.1	20.3	16.3	13.2	3.3	4.1	15.3
บริการ	16.0	-0.2	16.4	18.5	12.9	16.5	8.6	-4.9	1.3	-5.0
การใช้จ่ายผลิตภัณฑ์ในประเทศ	5.4	6.7	4.3	5.2	5.7	6.5	6.6	5.7	6.9	7.5

ตารางที่ 4 การส่งออก นำเข้าและดุลบัญชีเดินสะพัด (ราคาประจำปี) หน่วย : พันล้านบาท

	2545 p	2546 p1	2545 p				2546 p1			
			Q1	Q2	Q3	Q4	Q1	Q2	Q3	Q4
มูลค่าการส่งออกสินค้าและบริการ	3,526	3,896	820	837	912	957	951	918	983	1,044
อัตราเพิ่ม (ร้อยละ)	4.1	10.5	-2.1	-0.9	6.0	13.3	16.0	9.6	7.7	0.0
มูลค่าการนำเข้าสินค้าและบริการ	3,134	3,496	721	770	814	828	837	838	888	933
อัตราเพิ่ม (ร้อยละ)	2.7	11.6	-6.5	-1.4	6.4	13.0	16.0	8.8	8.9	0.0
ดุลการค้าและบริการ	392	400	98.7	66.9	97.8	128.6	113.9	79.8	94.8	111.2
สัดส่วนต่อ GDP (ร้อยละ)	7.2	6.7	7.3	5.0	7.3	9.0	7.8	5.5	6.4	7.1
รายได้ปัจจัยการผลิตสุทธิต่างประเทศ	-89	-105	-24	-38	-19	-9	-14	-37	-27	-27
เงินโอนสุทธิ	26	32	6	6	6	8	8	7	8	10
ดุลบัญชีเดินสะพัด	328	327	80.9	35.2	85.1	126.9	107.5	49.7	75.5	94.5
สัดส่วนต่อ GDP (ร้อยละ)	6.0	5.5	6.0	2.6	6.3	8.9	7.3	3.5	5.1	6.0

ตารางที่ 5 อัตราการขยายตัวดัชนีราคาผลิตภัณฑ์มวลรวมในประเทศ ดัชนีราคาผู้บริโภค และดัชนีราคาผู้ผลิตเทียบกับระยะเดียวกันของปีที่แล้ว หน่วย : ร้อยละ

	2545 p	2546 p1	2545 p				2546 p1			
			Q1	Q2	Q3	Q4	Q1	Q2	Q3	Q4
ดัชนีราคาผลิตภัณฑ์มวลรวมในประเทศ	0.7	2.1	0.5	0.5	0.3	1.6	2.1	2.0	2.3	1.9
ดัชนีราคาผู้บริโภค	0.6	1.9	0.6	0.2	0.3	1.4	1.9	1.7	1.9	1.6
ดัชนีราคาผู้ผลิต	1.7	5.3	1.2	1.0	0.9	3.5	5.3	4.0	4.0	2.9

ตารางที่ 6 แหล่งที่มาของอัตราการขยายตัวผลิตภัณฑ์มวลรวมราคาคงที่ (ปีฐาน 2531)

หน่วย : ร้อยละ

	2545 p	2546 p1	2545 p				2546 p1			
			Q1	Q2	Q3	Q4	Q1	Q2	Q3	Q4
ด้านอุปสงค์ (การใช้จ่าย)	5.4	6.6	4.2	5.2	5.7	6.4	6.5	5.6	7.0	7.4
อุปสงค์ภายในประเทศ	4.2	5.9	3.4	4.4	4.6	4.5	4.1	5.4	5.7	8.2
การใช้จ่ายของครัวเรือน	2.7	3.5	1.8	2.9	3.0	3.1	3.6	3.2	3.0	4.0
การใช้จ่ายของรัฐบาล	0.2	0.1	1.1	0.0	0.0	-0.1	-0.9	0.3	0.3	0.8
การลงทุนสินทรัพย์ถาวร	1.3	2.3	0.6	1.5	1.6	1.5	1.4	1.9	2.3	3.5
การส่งออกสุทธิ (อุปสงค์ภายนอก)	1.1	0.5	2.0	0.2	0.8	1.2	1.6	1.7	0.6	-1.7
การส่งออกสินค้าและบริการ	7.3	4.2	3.5	7.5	10.0	8.4	7.2	2.7	2.6	4.1
การนำเข้าสินค้าและบริการ	6.3	3.7	1.5	7.4	9.2	7.1	5.6	1.0	2.0	5.7
ส่วนเปลี่ยนแปลงสินค้าคงเหลือ	0.1	0.2	-1.2	0.6	0.3	0.7	0.8	-1.4	0.7	0.8
ด้านอุปทานในประเทศ (การผลิต)	5.4	6.7	4.4	5.5	5.8	6.0	6.7	5.8	6.6	7.8
เกษตร	0.3	0.7	0.2	0.6	0.6	-0.1	1.0	0.4	0.5	0.8
อุตสาหกรรม	2.5	3.8	1.7	2.1	2.8	3.3	3.7	4.0	3.3	3.9
ก่อสร้าง	0.1	0.1	0.1	0.5	0.0	0.0	-0.1	0.0	0.2	0.3
บริการและอื่น ๆ	2.5	2.2	2.4	2.3	2.4	2.8	2.0	1.4	2.5	2.9

หมายเหตุ ผลรวมด้านอุปสงค์เทียบกับด้านอุปทานไม่เท่ากันเนื่องจากค่าสถิติผิดพลาด

ตารางที่ 7 อัตราการขยายตัวผลิตภัณฑ์มวลรวมในประเทศด้านการผลิตและการใช้จ่าย ราคาคงที่ (ปีฐาน 2531)

เทียบกับไตรมาสที่แล้ว ปรับด้วยดัชนีฤดูกาล

หน่วย : ร้อยละ

	2545 p	2546 p1	2545 p				2546 p1			
			Q1	Q2	Q3	Q4	Q1	Q2	Q3	Q4
ด้านอุปสงค์ (การใช้จ่าย)										
การใช้จ่ายของครัวเรือน	5.0	6.4	1.1	2.2	1.2	1.2	2.1	1.5	0.7	2.8
การใช้จ่ายของรัฐบาล	2.9	0.8	16.7	-10.7	-0.1	-4.5	3.0	4.5	0.5	3.5
การลงทุนสินทรัพย์ถาวร	6.6	11.7	4.6	1.2	2.6	-1.5	4.6	2.5	6.1	4.6
ด้านอุปทานในประเทศ (การผลิต)										
เกษตร	3.7	6.7	-5.3	6.5	0.6	-1.6	4.1	0.8	3.2	-1.9
อุตสาหกรรม	6.9	10.3	1.7	1.7	2.7	2.7	2.9	2.3	0.9	4.2
ก่อสร้าง	5.5	3.5	5.7	-0.1	-4.9	-0.3	0.3	4.9	1.7	6.2
บริการและอื่น ๆ	4.9	4.3	1.9	1.1	0.9	1.4	0.5	-0.2	3.1	2.3
ผลิตภัณฑ์มวลรวมในประเทศ	5.4	6.7	1.2	1.8	1.4	1.5	1.8	0.9	2.3	2.7