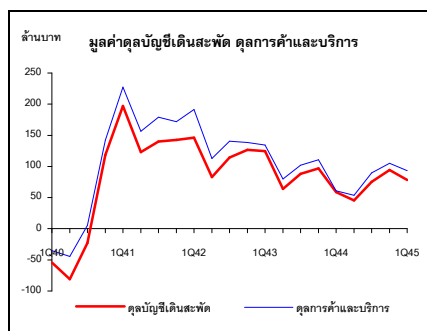
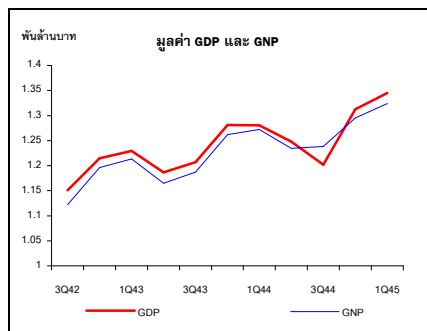
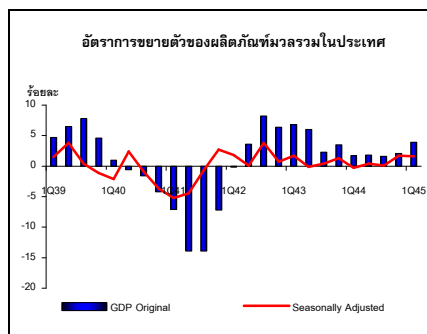


ผลิตภัณฑ์มวลรวมในประเทศ ไตรมาสที่ 1/2545

ผลิตภัณฑ์มวลรวมในประเทศ (GDP)
ไตรมาสที่ 1/2545 ขยายตัวร้อยละ 3.9 สูงกว่า
ร้อยละ 2.1 ในไตรมาสที่ 4/2544



ภาพรวม : GDP ขยายตัวในอัตราที่เร่งขึ้น

การขยายตัวของเศรษฐกิจในไตรมาสที่ 1/2545 เป็นผลจากการขยายตัวทางด้านอุปสงค์ในประเทศ โดยเฉพาะการใช้จ่ายของครัวเรือนที่ขยายตัวร้อยละ 3.6 เทียบกับร้อยละ 3.0 ในไตรมาสที่แล้ว การใช้จ่ายของรัฐบาลและการลงทุนขยายตัวร้อยละ 8.0 และร้อยละ 3.5 ตามลำดับ ส่วนการส่งออกสินค้าและบริการขยายตัวร้อยละ 5.2 และการนำเข้าสินค้าและบริการ ขยายตัวร้อยละ 1.5

การเพิ่มขึ้นของด้านการผลิต มีผลจากการเพิ่มขึ้นในภาคเกษตร ร้อยละ 5.1 และภาคนอกเกษตร ร้อยละ 3.8 โดยสาขาที่มีการขยายตัวสูง ได้แก่ สาขาก่อสร้างขยายตัวร้อยละ 6.7 สาขาไฟฟ้า ประปา และโรงแยกก๊าซขยายตัวร้อยละ 5.2 สาขาการเงินขยายตัวร้อยละ 4.8 สาขาโรงแรมและภัตตาคารขยายตัวร้อยละ 4.7 และสาขาอุตสาหกรรมขยายตัวร้อยละ 4.1

GDP ที่ปรับค่าดัชนีฤดูกาลขยายตัวจากไตรมาสที่แล้วร้อยละ 1.6 ใกล้เคียงกับไตรมาสที่ 4/2544 ที่ขยายตัวร้อยละ 1.7

ผลิตภัณฑ์มวลรวมในประเทศ (GDP)

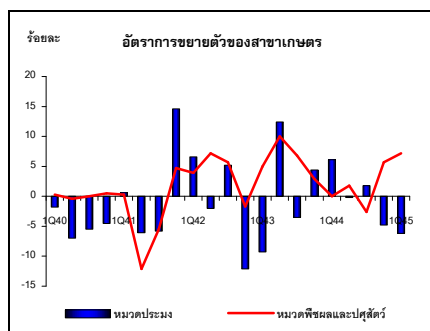
(ร้อยละ)	2543	2544	2544				2545
			Q1	Q2	Q3	Q4	Q1
ภาคเกษตร	4.8	1.5	0.9	1.4	-1.7	4.2	5.1
ภาคนอกเกษตร	4.6	1.8	1.8	1.9	1.9	1.8	3.8
GDP	4.6	1.8	1.7	1.8	1.6	2.1	3.9
GDP ปรับฤดูกาล	4.7	1.7	-0.3	0.4	0.1	1.7	1.6

ผลิตภัณฑ์มวลรวมในประเทศในไตรมาสนี้มีมูลค่า 1,345.2 พันล้านบาท หักด้วยค่าตอบแทนจากปัจจัยการผลิตสุทธิจ่ายไปต่างประเทศ 21.3 พันล้านบาท คงเหลือเป็น**ผลิตภัณฑ์มวลรวมประชาชาติ (Gross National Product : GNP)**เท่ากับ 1,323.9 พันล้านบาท มูลค่า **GNP** ที่แท้จริงเพิ่มขึ้นร้อยละ 2.6

ดุลการค้าและบริการเกินดุล 93.4 พันล้านบาท และเมื่อรวมกับรายได้จากต่างประเทศสุทธิและเงินโอนสุทธิ ซึ่งขาดดุล เท่ากับ 15.0 พันล้านบาท ทำให้ดุลบัญชีเดินสะพัดเกินดุลเท่ากับ 78.4 พันล้านบาท หรือร้อยละ 5.8 ของ GDP เทียบกับร้อยละ 7.2 ในไตรมาสที่แล้ว

ดัชนีราคาผลิตภัณฑ์มวลรวมในประเทศเพิ่มขึ้นร้อยละ 1.1 เปรียบเทียบกับที่เพิ่มขึ้นร้อยละ 0.4 ในไตรมาสที่แล้ว ดัชนีราคาผู้ผลิตเพิ่มขึ้นร้อยละ 1.2 ในขณะที่ดัชนีราคาผู้บริโภคเพิ่มขึ้นร้อยละ 0.6

การผลิตขยายตัวร้อยละ 3.9 เป็นอัตราที่เร่งขึ้น ทั้งภาคเกษตรและภาคนอกเกษตร



ผลผลิตอุตสาหกรรมขยายตัวสูงถึงร้อยละ 4.1 โดยเฉพาะในกลุ่มอุตสาหกรรม เช่น วัสดุก่อสร้าง อาหารและเครื่องดื่ม ยานยนต์ และอุปกรณ์ขนส่งอื่นๆ

ด้านการผลิต

ภาวะการผลิตไตรมาสแรกปีนี้ขยายตัวร้อยละ 3.9 สูงกว่าไตรมาสที่แล้วที่ขยายตัวร้อยละ 2.1 เป็นการปรับตัวเพิ่มขึ้นในอัตราเร่งทั้งภาคเกษตรและภาคนอกเกษตร โดยการผลิตภาคเกษตรขยายตัวร้อยละ 5.1 เป็นผลจากการขยายตัวของหมวดพืชผลและปศุสัตว์ ในขณะที่ภาคนอกเกษตรมีการขยายตัวร้อยละ 3.8 เป็นผลมาจากการขยายตัวของการผลิตสาขาอุตสาหกรรมที่ขยายตัวสูงขึ้นร้อยละ 4.1 และการผลิตสาขาอื่นๆ โดยรวมมีการขยายตัวสูงขึ้น

สาขาเกษตร

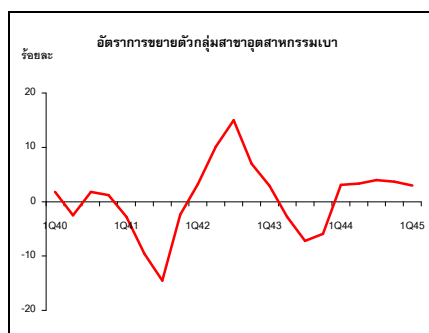
- **หมวดพืชผลและปศุสัตว์** ขยายตัวร้อยละ 7.2 โดยหมวดพืชผลขยายตัวสูงถึงร้อยละ 7.8 โดยจากปีนี้มีผลผลิตอ้อยขยายตัวสูงมาก เป็นผลมาจากสภาพภูมิอากาศเอื้ออำนวยและไม่มีปัญหาเรื่องโรคระบาดเช่นที่เคยเกิดขึ้นในไตรมาสเดียวกันของปีที่แล้ว ส่วนพืชหลักอื่นๆ ที่มีผลผลิตสูงขึ้น ได้แก่ ข้าวนาปี ถั่วลิสง ปาล์มน้ำมัน และผักผลไม้ ด้านระดับราคาพืชผลโดยเฉลี่ยในไตรมาสนี้สูงขึ้นร้อยละ 5.3 ส่งผลให้รายรับของเกษตรกรสูงขึ้นจากปีที่แล้ว
- **หมวดปศุสัตว์** ขยายตัวร้อยละ 4.0 เป็นผลมาจากการขยายตัวของปริมาณส่งออกผลิตภัณฑ์ไก่แช่แข็งและไก่แปรรูป ในขณะที่การผลิตสุกรลดลงตามปริมาณบริโภคในประเทศที่ลดลง
- **หมวดประมง** หดตัวร้อยละ 6.2 ตามปริมาณกุ้งส่งออกที่หดตัวลงเนื่องจากสหภาพยุโรปคุมเข้มการตรวจสอบสารตกค้างในกุ้งจากไทยมากขึ้น ประกอบกับราคากุ้งตกต่ำอย่างต่อเนื่อง ทำให้ขาดแรงจูงใจในการขยายการผลิต

สาขาอุตสาหกรรม

ผลผลิตอุตสาหกรรม ขยายตัวร้อยละ 4.1 สูงกว่าร้อยละ 1.4 ในไตรมาสที่แล้ว เนื่องมาจากการขยายตัวของอุตสาหกรรมวัสดุก่อสร้าง โดยเฉพาะหมวดวัสดุก่อสร้าง ขยายตัวร้อยละ 6.6 ในขณะที่อุตสาหกรรมสินค้าทุนและเทคโนโลยีเริ่มมีการปรับตัวดีขึ้นโดยขยายตัวร้อยละ 3.4 เทียบกับหดตัวร้อยละ 3.8 ในไตรมาสที่แล้ว ส่วนอุตสาหกรรมเบาขยายตัวร้อยละ 3.0 อุตสาหกรรมสำคัญที่ขยายตัวสูง ได้แก่ อาหารและเครื่องดื่ม อโลหะ โลหะ และยานยนต์และอุปกรณ์ขนส่ง

อัตราการขยายตัวสาขาอุตสาหกรรม

(ร้อยละ)	2543	2544	2544				2545
			Q1	Q2	Q3	Q4	Q1
อุตสาหกรรมเบา	-3.2	3.5	3.1	3.3	4.0	3.7	3.0
อุตสาหกรรมวัสดุก่อสร้าง	4.6	3.8	-1.3	6.6	5.2	4.5	6.6
อุตสาหกรรมสินค้าทุนและเทคโนโลยี	18.8	-3.9	0.2	-5.2	-6.5	-3.8	3.4
อุตสาหกรรมรวม	6.0	1.2	1.2	1.5	0.8	1.4	4.1

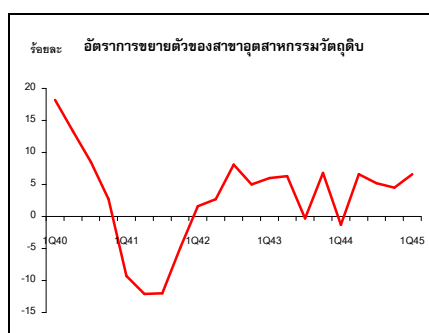


อุตสาหกรรมเบา การผลิตขยายตัวร้อยละ 3.0 ในไตรมาสนี้ ชะลอตัวลงจากไตรมาสที่แล้วที่ขยายตัวร้อยละ 3.7 อุตสาหกรรมสำคัญ ประกอบด้วย

- อุตสาหกรรมอาหารและเครื่องดื่ม ขยายตัวร้อยละ 11.6 ตามการขยายตัวของการผลิตน้ำตาลที่ผลผลิตอ้อยสูงขึ้นมาก และการผลิตสุราที่มีการขยายการผลิตอย่างต่อเนื่องเป็นผลจากสินค้าคงคลังที่ลดลง
- อุตสาหกรรมไม้และผลิตภัณฑ์จากไม้ ขยายตัวร้อยละ 12.1 เป็นผลต่อเนื่องจากการขยายตัวของการก่อสร้างภาคเอกชนที่เพิ่มสูงขึ้น

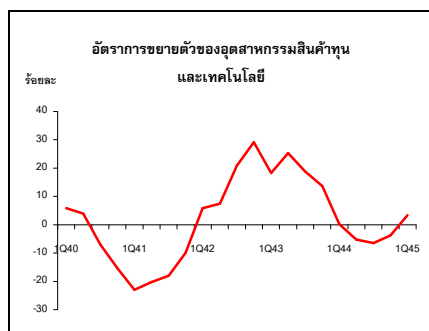
อุตสาหกรรมวัตถุดิบ การขยายตัวสูงขึ้นร้อยละ 6.6 เทียบกับไตรมาสที่แล้วที่ขยายตัวร้อยละ 4.5 โดยเป็นการขยายตัวในหมวดอุตสาหกรรมที่เกี่ยวข้องกับการก่อสร้างเป็นหลัก อุตสาหกรรมที่สำคัญประกอบด้วย

- อุตสาหกรรมโลหะ ขยายตัวอย่างต่อเนื่องจากไตรมาสที่แล้ว ในอัตราร้อยละ 20.6 โดยมีอุตสาหกรรมปูนซีเมนต์ขยายตัวสูงถึงร้อยละ 32.9 เป็นผลจากความต้องการภายในประเทศที่เพิ่มสูงขึ้นมาก ในขณะที่การส่งออกหดตัวลง
- อุตสาหกรรมโลหะ ขยายตัวสูงร้อยละ 17.2 อันเนื่องจากการผลิตเหล็กที่ใช้ในการก่อสร้างขยายตัวตามภาวะการก่อสร้างในประเทศ นอกจากนี้การผลิตเหล็กแผ่นขยายตัวสูงขึ้นเช่นกัน อันเป็นผลจากการได้รับประโยชน์จากมาตรการการกำหนดค่าธรรมเนียมพิเศษการนำเข้า



อุตสาหกรรมสินค้าทุนและเทคโนโลยี การผลิตเริ่มมีการปรับตัวดีขึ้นโดยขยายตัวร้อยละ 3.4 เทียบกับไตรมาสที่แล้วที่หดตัวลงร้อยละ 3.8 เป็นผลมาจากการขยายตัวของอุตสาหกรรมยานยนต์และอุปกรณ์ขนส่งอื่นๆ และอุตสาหกรรมเครื่องใช้ไฟฟ้าและอิเล็กทรอนิกส์เริ่มมีการขยายตัว อุตสาหกรรมที่สำคัญในกลุ่มคือ

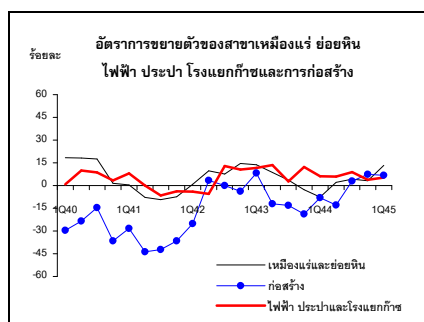
- อุตสาหกรรมยานยนต์ ขยายตัวร้อยละ 6.2 เป็นผลจากการขยายตัวในส่วนของการย่นตึงตามความต้องการในประเทศที่ยังขยายตัวได้ดี ในขณะที่การผลิตรถยนต์เพื่อการพาณิชย์ชะลอตัวลงแม้ว่าตลาดในประเทศยังมีการขยายตัว แต่การส่งออกโดยรวมชะลอลง
- อุตสาหกรรมการผลิตอุปกรณ์ขนส่งอื่นๆ ขยายตัวร้อยละ 26.3 มาจากการผลิตจักรยานยนต์ที่ขยายตัวร้อยละ 23.2 ตามความต้องการในประเทศ
- อุตสาหกรรมเครื่องจักรและอุปกรณ์ไฟฟ้า การขยายตัวร้อยละ 2.2 เทียบกับการหดตัวร้อยละ 24.2 ในไตรมาสที่แล้ว อุตสาหกรรมสำคัญในหมวดนี้คือ แผงวงจรไฟฟ้าที่การผลิตเริ่มเพิ่มขึ้นตามภาวะของประเทศคู่ค้าที่เริ่มฟื้นตัว



- อุตสาหกรรมเครื่องรับวิทยุและโทรทัศน์ การผลิตขยายตัวร้อยละ 3.7 หลังจากหดตัวลงร้อยละ 10.9 ในไตรมาสที่แล้ว เป็นผลมาจากการส่งออกที่เริ่มปรับตัวดีขึ้นโดยการส่งออกโทรทัศน์ขยายตัวร้อยละ 8.3 เทียบกับไตรมาสที่แล้วที่หดตัวลงร้อยละ 6.6

**การเร่งผลิตหินปูนในช่วงประทันบัตร
หมดอายุในเดือนพฤษภาคม ส่งผลให้การผลิต
สาขาเหมืองแร่ขยายตัวสูงถึงร้อยละ 13.3**

**การก่อสร้างภาคเอกชนขยายตัวสูงร้อยละ 21.2
จากการก่อสร้างที่อยู่อาศัย
และอาคารโรงงานอุตสาหกรรม**



สาขาเหมืองแร่และย่อยหิน ขยายตัวร้อยละ 13.3 โดยการผลิตแร่ต่างๆ ขยายตัวร้อยละ 28.2 เนื่องจากประทันบัตรเหมืองหินปูนของผู้ประกอบการรายใหญ่จะหมดอายุลงกลางเดือนพฤษภาคมนี้ ทำให้มีการเร่งผลิตหินปูนเพื่อเก็บไว้เป็นวัตถุดิบในการผลิตปูนซีเมนต์ระหว่างช่วงดำเนินการต่ออายุประทันบัตร ส่วนการผลิตก๊าซธรรมชาติ ขยายตัวร้อยละ 5.5 เป็นการขยายตัวเพิ่มขึ้นเพื่อใช้เป็นเชื้อเพลิงทดแทนน้ำมันเตาที่มีราคาสูงขึ้น

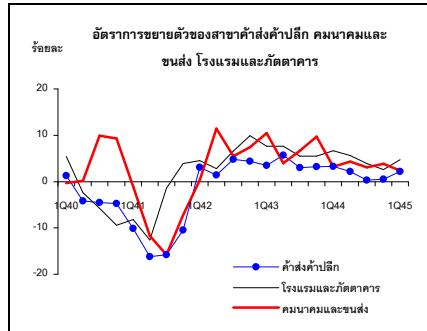
สาขาก่อสร้าง ขยายตัวร้อยละ 6.7 โดยการก่อสร้างภาคเอกชนที่มีสัดส่วนร้อยละ 38.2 ขยายตัวถึงร้อยละ 21.2 เป็นการขยายตัวในส่วนของการก่อสร้างอาคารที่อยู่อาศัยและอาคารประเภทอุตสาหกรรม ในขณะที่การก่อสร้างภาครัฐที่มีสัดส่วนร้อยละ 61.8 หดตัวลงร้อยละ 0.7

สาขาไฟฟ้า ประปาและโรงแยกก๊าซ ขยายตัวร้อยละ 5.2 โดยหมวดไฟฟ้าขยายตัวร้อยละ 5.3 ตามภาวะการผลิตและการจำหน่ายกระแสไฟฟ้าที่ยังคงเพิ่มขึ้นตามความต้องการใช้ไฟฟ้า ส่วนหมวดประปาขยายตัวร้อยละ 4.6 ในขณะที่โรงแยกก๊าซธรรมชาติ ขยายตัวร้อยละ 5.5 ตามปริมาณการผลิตก๊าซธรรมชาติที่ขยายตัวเพิ่มขึ้น

ปริมาณการใช้กระแสไฟฟ้าจำแนกตามประเภทผู้ใช้

	(ร้อยละ)	2543	2544	2544				2545
				Q1	Q2	Q3	Q4	
ที่อยู่อาศัย		7.2	9.3	11.1	10.2	11.5	4.3	1.6
สัดส่วน		22.6	23.2	22.5	24.3	23.6	22.5	22.2
กิจการขนาดเล็ก		7.2	6.7	8.5	7.8	8.3	2.1	2.1
สัดส่วน		10.1	10.2	10.0	10.5	10.2	9.9	10.0
กิจการขนาดกลาง		7.2	3.9	5.9	5.3	2.6	1.8	2.1
สัดส่วน		20.6	20.1	20.2	20.0	20.1	20.3	20.1
กิจการขนาดใหญ่		11.6	6.0	6.8	6.6	5.3	5.4	4.4
สัดส่วน		38.8	38.7	39.4	37.5	38.2	39.8	40.1
กิจการเฉพาะอย่าง		7.1	6.0	8.0	7.8	4.2	4.1	2.4
สัดส่วน		3.3	3.3	3.4	3.3	3.2	3.1	3.4
ส่วนราชการ		-2.2	9.9	11.6	11.6	9.6	7.1	1.8
สัดส่วน		3.7	3.8	3.6	3.7	4.0	3.8	3.6
อื่นๆ		-1.5	-9.5	-14.4	-8.3	-0.3	-13.3	-12.4
สัดส่วน		0.8	0.7	0.8	0.7	0.6	0.6	0.7
รวม		8.4	6.4	7.7	7.4	6.5	4.0	2.8

ที่มา : การไฟฟ้านครหลวง และ การไฟฟ้าส่วนภูมิภาค



สาขาคมนาคมและขนส่ง ขยายตัวร้อยละ 2.4 เป็นผลจากบริการโทรคมนาคมที่ขยายตัวร้อยละ 5.9 ตามรายรับค่าบริการของ กสท. และ ทศท. ในขณะที่บริการขนส่งเพิ่มขึ้นร้อยละ 1.0 เป็นการเพิ่มขึ้นในส่วนของการขนส่งสินค้าทางบกตามการขยายตัวของภาวะการผลิต แต่การขนส่งทางอากาศยังคงหดตัวต่อเนื่องจากไตรมาสที่แล้ว

สาขาค้าปลีก ขยายตัวร้อยละ 2.2 ปรับตัวดีขึ้นเมื่อเทียบกับร้อยละ 0.5 ของไตรมาสที่แล้วที่ การค้าที่เพิ่มสูงขึ้นเนื่องมาจากปริมาณสินค้าเกษตรที่ออกสู่ตลาดมากขึ้น และการขยายตัวของการจำหน่ายสินค้าอุตสาหกรรม ในขณะที่การค้าสินค้านำเข้ายังขยายตัวต่ำ

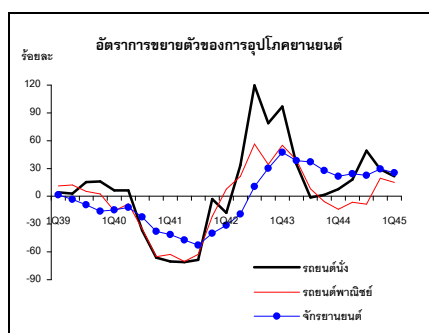
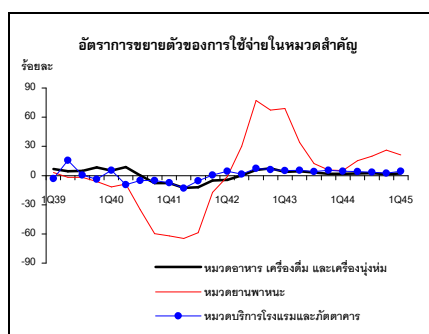
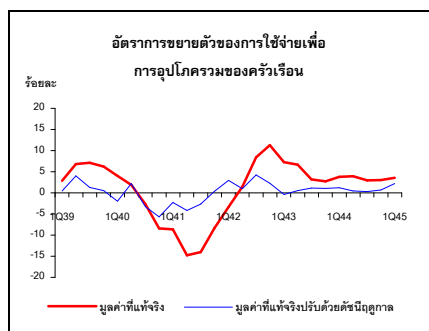
สาขาโรงแรมและภัตตาคาร ขยายตัวร้อยละ 4.7 เนื่องจากบริการภัตตาคารขยายตัวร้อยละ 3.3 ส่วนบริการโรงแรม ขยายตัวร้อยละ 7.9 ตามจำนวนนักท่องเที่ยวต่างประเทศที่ขยายตัวเพิ่มขึ้นถึงร้อยละ 7.9 โดยเฉพาะนักท่องเที่ยวแถบเอเชีย เช่น ประเทศมาเลเซีย จีน เกาหลี นอกจากนี้ มาตรการส่งเสริมการท่องเที่ยวของรัฐบาลช่วยกระตุ้นภาคธุรกิจให้ปรับตัวดีขึ้น ทำให้โรงแรมต่างๆ มีอัตราผู้เข้าพักเพิ่มขึ้น

จำนวนนักท่องเที่ยวต่างประเทศ							
(พันคน)	2543	2544	2544				2545
			Q1	Q2	Q3	Q4	Q1
อาเซียน	2,197	2,241	477	549	521	694	564
ยุโรป	2,169	2,509	787	493	527	702	837
อื่นๆ	5,143	5,312	1,422	1,276	1,392	1,222	1,497
รวม	9,509	10,062	2,686	2,318	2,440	2,618	2,897
อัตราเพิ่ม (YoY)	10.8	5.8	8.0	7.7	6.0	2.0	7.9

ที่มา : การท่องเที่ยวแห่งประเทศไทย

สาขาการเงินและการธนาคาร ขยายตัวร้อยละ 4.8 ดีขึ้นมากเปรียบเทียบกับร้อยละ 2.7 ในไตรมาสที่แล้ว เนื่องมาจากรายได้ดอกเบี้ยสุทธิของธนาคารพาณิชย์สูงขึ้น แม้ว่าปริมาณเงินฝากธนาคารพาณิชย์ยังมีการขยายตัวสูงกว่าการปล่อยสินเชื่อที่ดำเนินไปอย่างระมัดระวัง แต่อย่างไรก็ตามยังมีการขยายตัวของสินเชื่อในบางประเภท เช่น สินเชื่อเพื่อการอุปโภคบริโภค สินเชื่อเพื่อการจัดหาที่อยู่อาศัยส่วนบุคคล

**ความเชื่อมั่นของผู้บริโภคส่งผลให้
การใช้จ่ายเพื่อการอุปโภคของครัวเรือน
ขยายตัวร้อยละ 3.6 สูงกว่าร้อยละ 3.0
ในไตรมาสที่แล้ว**



ด้านการใช้จ่าย

การใช้จ่ายเพื่อการอุปโภคของครัวเรือนขยายตัวร้อยละ 3.6 เพิ่มขึ้นจากร้อยละ 3.0 ในไตรมาสที่แล้ว เมื่อปรับค่าการเปลี่ยนแปลงตามฤดูกาลแล้ว การใช้จ่ายเพิ่มขึ้นจากไตรมาสที่แล้วร้อยละ 2.2 ปัจจัยสำคัญยังคงเป็นรายได้ของเกษตรกรที่เพิ่มขึ้นอย่างต่อเนื่องตั้งแต่ช่วงกลางปีที่แล้ว ซึ่งเป็นผลจากการเพิ่มขึ้นทั้งปริมาณและราคาสินค้าเกษตร ประกอบกับธนาคารพาณิชย์ได้ปรับลดอัตราดอกเบี้ยลง หลังจากธนาคารแห่งประเทศไทยประกาศลดอัตราดอกเบี้ยนโยบายในช่วงเดือนมกราคม ส่งผลให้ประชาชนนำเงินออกมาใช้จ่ายใช้สอยเพิ่มขึ้น

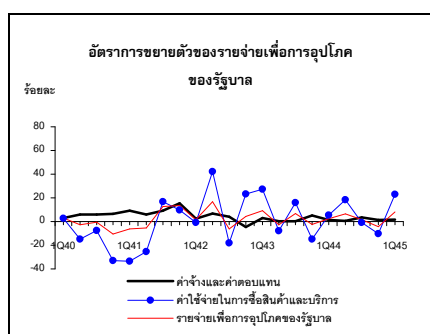
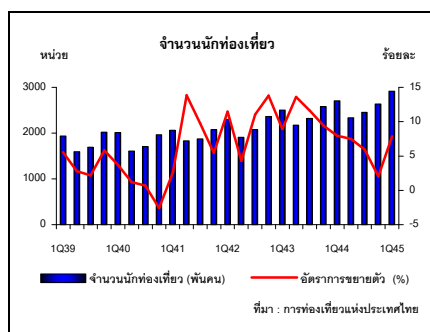
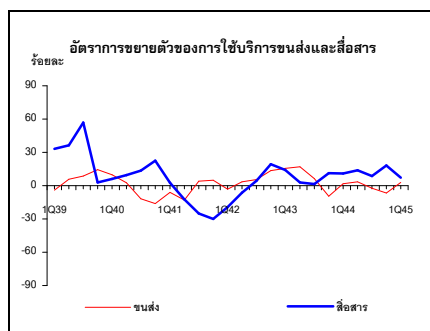
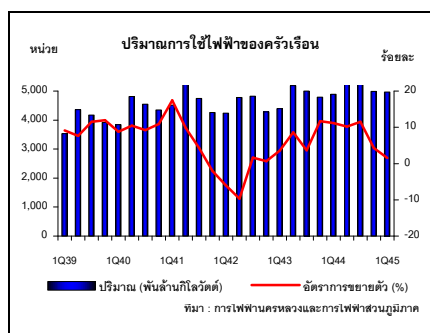
เมื่อพิจารณาเฉพาะการใช้จ่ายที่ไม่รวมคนไทยในต่างประเทศและคนไทยในต่างประเทศในประเทศไทย การใช้จ่ายเพื่อการอุปโภคของครัวเรือนขยายตัวร้อยละ 3.5 สูงกว่าร้อยละ 2.9 ในไตรมาสดียวกันของปีที่แล้ว

	2544	2544			2545	
(ร้อยละ)		Q1	Q2	Q3	Q4	Q1
การใช้จ่ายของครัวเรือนในประเทศ	3.1	3.1	3.5	3.0	2.8	3.6
หัก :- การใช้จ่ายของชาวต่างประเทศในประเทศ	2.8	5.0	7.3	-0.5	-0.3	3.9
การใช้จ่ายของครัวเรือนไม่รวมรายจ่ายชาวต่างประเทศ	3.1	2.9	3.1	3.3	3.1	3.5
บวก :+ การใช้จ่ายของคนไทยในต่างประเทศ	12.9	44.4	26.1	-9.0	-0.5	5.0
การใช้จ่ายของครัวเรือนไทย	3.4	3.8	3.9	2.9	3.0	3.6

หมวดสินค้าเกษตร ขยายตัวต่อเนื่องร้อยละ 3.3 เนื่องจากการเพิ่มขึ้นของปริมาณพืชผลออกสู่ตลาด จูงใจให้เกิดการอุปโภคสินค้าเกษตรเพิ่มขึ้น

หมวดผลิตภัณฑ์อาหาร เครื่องดื่ม ยาสูบ และเครื่องนุ่งห่ม ขยายตัวร้อยละ 2.1 เนื่องจากการบริโภคทั้งสุราและเครื่องดื่มที่ไม่มีแอลกอฮอล์ปรับตัวเพิ่มขึ้นร้อยละ 6.1 สำหรับการบริโภคเนื้อสัตว์และผลิตภัณฑ์สินค้าเกษตรแปรรูป เพิ่มขึ้นร้อยละ 0.8 ส่วนการอุปโภคเสื้อผ้าและเครื่องแต่งกายยังคงลดลงอย่างต่อเนื่องร้อยละ 1.2

หมวดยานพาหนะ ชะลอตัวร้อยละ 21.4 เทียบกับร้อยละ 26.0 ในไตรมาสที่แล้ว เนื่องจากรายการจำหน่ายรถยนต์นั่งและรถจักรยานยนต์ เพิ่มขึ้นร้อยละ 17.4 และ 25.3 ตามลำดับ เป็นผลมาจากปัจจัยที่สำคัญ เช่น การจัดกิจกรรมส่งเสริมการขายของผู้ประกอบการ อัตราดอกเบี้ยของธนาคารพาณิชย์ปรับตัวลดลง และราคาน้ำมันเชื้อเพลิงในตลาดโลกอ่อนตัวลงอย่างต่อเนื่อง



หมวดไฟฟ้าและประปา ขยายตัวร้อยละ 2.4 ชะลอตัวลงจากไตรมาสที่แล้ว ประกอบด้วยค่าใช้จ่ายไฟฟ้าของครัวเรือนเพิ่มขึ้นร้อยละ 1.5 ต่ำกว่าร้อยละ 11.1 ในไตรมาสเดียวกันของปีที่แล้ว ส่วนหนึ่งเป็นผลมาจากมาตรการรณรงค์ให้ประชาชนประหยัดพลังงานด้วยการจัดโครงการประหยัดไฟฟ้าสองต่อ สำหรับค่าใช้จ่ายน้ำประปาเพิ่มขึ้นร้อยละ 6.2 ลดลงจากร้อยละ 7.7 ในไตรมาสเดียวกันของปีที่แล้ว

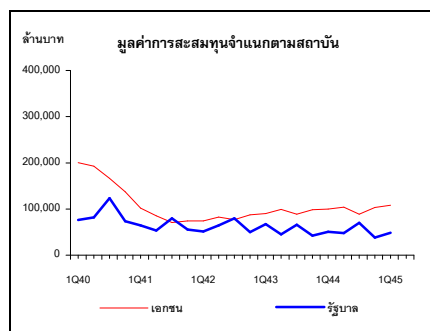
หมวดบริการขนส่งและสื่อสาร ขยายตัวต่อเนื่องร้อยละ 4.2 โดยบริการขนส่งเพิ่มขึ้นร้อยละ 2.9 ในขณะที่บริการสื่อสารโทรคมนาคมเพิ่มขึ้นร้อยละ 7.1 เนื่องจากมีผู้ประกอบการโทรศัพท์เคลื่อนที่รายใหม่เข้าสู่ตลาด ทำให้ผู้ประกอบการเดิมเร่งพัฒนาคุณภาพของการให้บริการ โดยการขยายสถานีเครือข่ายให้ครอบคลุมทั่วประเทศ และการจัดกิจกรรมส่งเสริมการขายเพื่อครอบครองส่วนแบ่งทางการตลาด โดยลดราคาตัวเครื่องและอัตราค่าบริการ รวมทั้งการคิดอัตราค่าบริการราคาเดียวทั่วประเทศ

หมวดบริการโรงแรมและภัตตาคาร ขยายตัวร้อยละ 4.5 ตามภาวะการใช้จ่ายของนักท่องเที่ยวทั้งชาวไทยและชาวต่างประเทศ ตามจำนวนนักท่องเที่ยวจากต่างประเทศที่เพิ่มขึ้นร้อยละ 7.8 เทียบกับร้อยละ 2.0 ในไตรมาสที่แล้ว เป็นผลมาจากความหวั่นเกรงอันตรายจากการเดินทางหลังเหตุการณ์ศึกรบมลายู และการสนับสนุนด้านงบประมาณเพื่อกระตุ้นตลาดการท่องเที่ยว อาทิ การส่งเสริมแหล่งท่องเที่ยวใหม่ๆ เพื่อเพิ่มทางเลือกให้แก่นักท่องเที่ยว การขยายตลาดท่องเที่ยวเฉพาะกลุ่ม รวมทั้งการจัดโครงการเที่ยวทั่วไทย ไปได้ทุกเดือน เพื่อจูงใจให้คนไทยเดินทางท่องเที่ยวภายในประเทศเพิ่มมากขึ้น

รายจ่ายเพื่อการอุปโภคบริโภคของรัฐบาล

รายจ่ายเพื่อการอุปโภคบริโภคของรัฐบาลมีมูลค่า 153,644 ล้านบาท เพิ่มขึ้นร้อยละ 11.7 เนื่องจากไตรมาสนี้เริ่มมีการเบิกจ่ายเงินของโครงการต่าง ๆ ภายใต้งบประมาณส่วนที่เป็นค่าใช้จ่ายสำรองเพื่อกระตุ้นเศรษฐกิจ (58,000 ล้านบาท) โดยเบิกจ่ายไปแล้วร้อยละ 12.5 ของงบประมาณที่ตั้งไว้ ทั้งนี้รายจ่ายส่วนใหญ่เป็นค่าตอบแทนแรงงาน โดยเฉพาะอย่างยิ่งจากโครงการเพิ่มประสิทธิภาพการบริหารจัดการกองทุนหมู่บ้านและชุมชนเมืองที่มีการจ้างบัณฑิตว่างงานจำนวนประมาณ 74,000 คน นอกจากนี้ยังเป็นไตรมาสแรกที่เริ่มมีการจ่ายเงินรางวัลประจำปีให้ข้าราชการและลูกจ้าง มูลค่าที่แท้จริงของรายจ่ายเพื่อการอุปโภคบริโภคของรัฐบาลมีอัตราเพิ่มขึ้นร้อยละ 8.0 ส่วนใหญ่มาจากค่าใช้จ่ายเพื่อซื้อสินค้าและบริการสุทธิที่ขยายตัวร้อยละ 23.1 ขณะที่ค่าตอบแทนแรงงานยังคงขยายตัวเพียงร้อยละ 1.5 ซึ่งเป็นผลจากนโยบายปรับลดจำนวนข้าราชการตามโครงการเกษียณอายุราชการก่อนกำหนด

**การลงทุนรวมปรับตัวดีขึ้น
โดยเฉพาะภาคเอกชนขยายตัวอย่างต่อเนื่อง
ร้อยละ 7.8 ในขณะที่การลงทุนภาครัฐบาล
ลดลงร้อยละ 5.1**



การสะสมทุนถาวรเบื้องต้นหรือการลงทุน

การสะสมทุนรวมขยายตัวร้อยละ 3.5 ปรับตัวดีขึ้นเมื่อเทียบกับระยะเวลาเดียวกันของปีที่แล้ว โดยการลงทุนภาคเอกชนมีสัดส่วนร้อยละ 69.1 ขยายตัวร้อยละ 7.8 ทั้งนี้เป็นผลมาจากการใช้นโยบายกระตุ้นภาคอสังหาริมทรัพย์ช่วยเหลือภาคเอกชน ส่งผลให้การลงทุนในภาคการก่อสร้างขยายตัวเพิ่มขึ้นติดต่อกันจากไตรมาสที่แล้ว ขณะที่การลงทุนภาครัฐซึ่งมีสัดส่วนร้อยละ 30.9 ลดลงร้อยละ 5.1

	อัตราขยายตัวของการสะสมทุนถาวรเบื้องต้น						
	2543	2544	2544				2545
			Q1	Q2	Q3	Q4	Q1
ก่อสร้าง	-10.6	-0.5	-7.2	-8.7	5.2	10.5	5.6
ภาคเอกชน	13.6	10.1	9.4	5.8	9.5	16.3	21.9
ภาครัฐ	-20.2	-6.5	-15.0	-17.8	3.3	5.7	-4.1
เครื่องจักร	19.4	1.6	-2.0	14.9	-0.1	-5.2	2.1
ภาคเอกชน	18.3	3.7	11.1	5.1	-3.1	1.3	4.0
ภาครัฐ	24.3	-6.9	-39.7	91.7	10.8	-33.3	-7.6
มูลค่าการลงทุนรวม	5.5	0.8	-4.1	5.4	2.3	-0.2	3.5
ภาคเอกชน	17.2	5.1	10.8	5.3	0.0	4.5	7.8
ภาครัฐ	-9.9	-6.6	-24.1	5.9	5.3	-11.0	-5.1

การก่อสร้างภาคเอกชน

การก่อสร้างภาคเอกชน มีสัดส่วนร้อยละ 24.4 ของการลงทุนภาคเอกชน ขยายตัวร้อยละ 21.9 ต่อเนื่องจากไตรมาสที่แล้วที่ขยายตัวร้อยละ 16.3 เนื่องจากการก่อสร้างอาคารประเภทที่อยู่อาศัยเพิ่มสูงขึ้น ทั้งนี้เป็นผลมาจากรัฐบาลมีนโยบายลดอัตราดอกเบี้ยเงินกู้และขยายวงเงินกู้ ประกอบกับการขยายตัวของการก่อสร้างที่ไม่ใช่ที่อยู่อาศัยโดยเฉพาะอาคารประเภทอุตสาหกรรมในเขตเทศบาลและเขตองค์การบริหารส่วนตำบล

การก่อสร้างภาครัฐ

การก่อสร้างภาครัฐลดลงร้อยละ 4.1 ปรับตัวดีขึ้นเมื่อเทียบกับระยะเวลาเดียวกันของปีที่แล้ว โดยรัฐบาลกลางและรัฐบาลส่วนท้องถิ่นที่มีสัดส่วนร้อยละ 63.4 ของการก่อสร้างภาครัฐลดลงร้อยละ 6.0 ส่วนการก่อสร้างของภาครัฐวิสาหกิจที่มีสัดส่วนร้อยละ 36.6 ของการก่อสร้างภาครัฐลดลงร้อยละ 0.7 เป็นผลมาจากการชะลอตัวลงในการลงทุนของการทางพิเศษแห่งประเทศไทย การท่าเรือแห่งประเทศไทย และการรถไฟฟ้ามหานครแห่งประเทศไทย

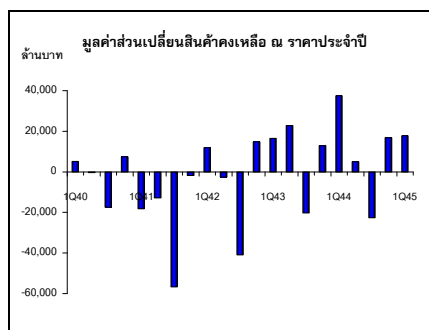
การลงทุนในเครื่องมือเครื่องจักรภาคเอกชน

การลงทุนในเครื่องมือเครื่องจักรภาคเอกชนขยายตัวร้อยละ 4.0 โดยมีสัดส่วนร้อยละ 75.6 ของการลงทุนภาคเอกชน ส่วนใหญ่มาจากการขยายตัวของสินค้าทุนในหมวดยานยนต์

การลงทุนในเครื่องมือเครื่องจักรภาครัฐ

การลงทุนในเครื่องมือเครื่องจักรภาครัฐ ลดลงร้อยละ 7.6 เมื่อเทียบกับไตรมาสเดียวกันที่แล้ว เป็นผลมาจากการลงทุนด้านเครื่องมือเครื่องจักรของรัฐวิสาหกิจที่มีสัดส่วนร้อยละ 76.7 ของการลงทุนในเครื่องมือเครื่องจักรภาครัฐลดลงร้อยละ 6.2 ทั้งนี้เป็นผลมาจากการชะลอตัวลงในการลงทุนของการไฟฟ้าฝ่ายผลิตแห่งประเทศไทย ส่วนรัฐบาลกลางและรัฐบาลส่วนท้องถิ่น มีสัดส่วนร้อยละ 23.3 ลดลงร้อยละ 12.1 โดยส่วนใหญ่ลดลงในหมวดครุภัณฑ์ของกระทรวง ทบวง กรม

การสะสมสต็อกเพิ่มขึ้นเล็กน้อยในสินค้าเกษตรตามมาตรการรับจำนำข้าวเปลือกและอุตสาหกรรมอาหารเครื่องดื่มตามเทศกาลสงกรานต์และวัสดุก่อสร้างตามภาวะอสังหาริมทรัพย์ที่ปรับตัวดีขึ้น

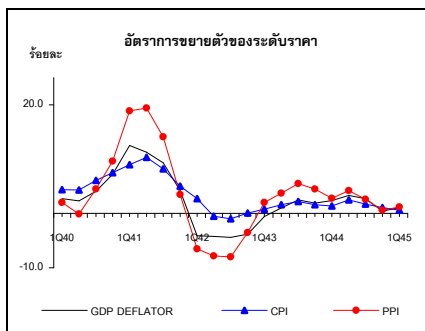


ส่วนเปลี่ยนแปลงสินค้าคงเหลือ

มูลค่าส่วนเปลี่ยนแปลงสินค้าคงเหลือไตรมาสที่ 1/2545 นี้ มีมูลค่า 17,706 ล้านบาท เพิ่มขึ้นจากไตรมาสที่แล้วเพียงเล็กน้อย หรือคิดเป็นสัดส่วนร้อยละ 1.3 ของ GDP การสะสมสินค้าคงเหลือส่วนใหญ่เป็นสินค้าเกษตร คือ ข้าวหน้าปี และนาปรัง ซึ่งเป็นช่วงผลผลิตออกตามฤดูกาลและผลมาจากมาตรการรับจำนำข้าวเปลือกของรัฐบาล สำหรับสินค้าอุตสาหกรรมมีเพียงเล็กน้อยในหมวดอาหาร คือ น้ำตาลทราย เป็นผลจากผลผลิตอ้อยออกสู่ตลาดมากในไตรมาสนี้ รวมถึงหมวดเครื่องดื่มที่มีการสะสมไว้อย่างในช่วงเทศกาลสงกรานต์ และหมวดวัสดุก่อสร้างที่มีการปรับตัวดีขึ้นตามธุรกิจอสังหาริมทรัพย์

รายได้จากสินค้าส่งออกลดลง
ทั้งในรูปเงินบาทและดอลลาร์ สรอ.
แม้ปริมาณการขายจะเพิ่มขึ้น
เนื่องจากราคาโดยเฉลี่ยลดลง

ราคาสินค้าส่งออกในรูปดอลลาร์ สรอ. ลดลง
มากกว่าราคาสินค้านำเข้า
ทำให้ดุลการค้าเกินดุลลดลง



ด้านต่างประเทศ

การส่งออกสินค้าและบริการ

ปริมาณการส่งออกสินค้าในไตรมาสแรกของปี 2545 สูงขึ้นร้อยละ 3.9 เมื่อเทียบกับไตรมาสก่อนหน้าที่ลดลงร้อยละ 5.5 แต่มูลค่าการส่งออกสินค้าลดลงร้อยละ 5.2 เนื่องจากราคาเฉลี่ยสินค้าส่งออกโดยรวมลดลงร้อยละ 8.8 เป็นผลจากการแข่งขันทางการค้า สินค้าหลักที่ทำให้มูลค่าการส่งออกสินค้าลดลงคือสินค้าหมวดอุตสาหกรรมซึ่งมีสัดส่วนร้อยละ 85.6 ของมูลค่าการส่งออกทั้งหมด ลดลงร้อยละ 4.5 โดยเฉพาะกลุ่มอิเล็กทรอนิกส์ แผงวงจรรวมและชิ้นส่วน และ กลุ่มเครื่องมือและเครื่องจักร ลดลงร้อยละ 17.7 และ 2.5 ตามลำดับ

รายรับทางด้านบริการ มีมูลค่า 162,226 ล้านบาท เพิ่มขึ้นร้อยละ 12.2 โดยมีรายการหลักจากรายรับจากนักท่องเที่ยวและบริการอื่นๆ อย่างไรก็ตามเมื่อคิดเป็นเงินสกุลดอลลาร์ สรอ. ยังคงลดลงร้อยละ 1.9

การนำเข้าสินค้าและบริการ

การนำเข้าสินค้ามีมูลค่า 625,577 ล้านบาท ลดลงร้อยละ 9.2 เมื่อเทียบกับไตรมาสเดียวกันในปีที่แล้ว เนื่องจากการนำเข้าสินค้าทุนลดลง โดยเฉพาะเครื่องจักรไฟฟ้า เครื่องจักรกลและส่วนประกอบ และ ชิ้นส่วนแผงวงจรไฟฟ้า

ค่าใช้จ่ายในการซื้อบริการจากต่างประเทศ มีมูลค่า 99,065 ล้านบาท เพิ่มขึ้นร้อยละ 14.6 เนื่องมาจากค่าบริการอื่นๆ และค่าใช้จ่ายในการเดินทางไปต่างประเทศของคนไทยเพิ่มขึ้นเมื่อเทียบกับไตรมาสเดียวกันของปีที่ผ่านมา

ดุลการค้าและดุลบริการ

มูลค่าการส่งออกที่ลดลงมากกว่าการนำเข้าส่งผลให้ดุลการค้าในไตรมาสนี้เกินดุลเพียง 30,282 ล้านบาท เมื่อเทียบกับไตรมาสก่อนหน้าที่เกินดุล 46,204 ล้านบาท ในขณะที่ดุลบริการเกินดุล 63,161 ล้านบาท มากกว่าไตรมาสก่อนหน้าที่เกินดุล 58,869 ล้านบาท เมื่อรวมดุลการค้าและบริการแล้วไตรมาสนี้เกินดุล 93,443 ล้านบาท ลดลงจากที่เกินดุล 105,073 ล้านบาทในไตรมาสก่อนหน้า

ดัชนีราคาผลิตภัณฑ์มวลรวมในประเทศ

ดัชนีราคาผลิตภัณฑ์มวลรวมในประเทศเพิ่มขึ้นร้อยละ 1.1 เพิ่มขึ้นจากร้อยละ 0.4 ในไตรมาสที่แล้ว ในขณะที่ดัชนีราคาผู้บริโภคเพิ่มขึ้นร้อยละ 0.6 และดัชนีราคาผู้ผลิตเพิ่มขึ้นร้อยละ 1.2

ตารางแสดงดุลการค้า และดุลบริการ ณ ราคาประจำปี

รายการ	2543	2544	2544				2545
			Q1	Q2	Q3	Q4	Q1
1. มูลค่าการส่งออก							
ล้านบาท	2,733,334	2,807,868	692,012	709,004	718,865	687,987	655,859
อัตราเพิ่ม	27.1	2.7	13.4	16.7	(2.5)	(11.6)	(5.2)
ล้านดอลลาร์ สรอ.	67,889	63,190	16,019	15,635	16,010	15,526	15,015
อัตราเพิ่ม	19.5	(6.9)	(1.3)	(0.6)	(11.1)	(13.6)	(6.3)
2. มูลค่าการนำเข้า							
ล้านบาท	2,513,466	2,695,573	689,030	690,834	673,926	641,783	625,577
อัตราเพิ่ม	39.6	7.2	28.1	20.8	(0.2)	(11.9)	(9.2)
ล้านดอลลาร์ สรอ.	62,423	60,665	15,949	15,233	15,004	14,479	14,318
อัตราเพิ่ม	31.3	(2.8)	11.5	2.9	(9.1)	(13.9)	(10.2)
3. ดุลการค้า							
ล้านบาท	219,868	112,295	2,982	18,170	44,939	46,204	30,282
ล้านดอลลาร์ สรอ.	5,466	2,525	70	402	1,006	1,047	697
สัดส่วนต่อ GDP (%)	4.5	2.2	0.2	1.5	3.6	3.5	2.3
4. บริการรับ							
ล้านบาท	556,341	571,701	144,533	130,118	140,564	156,486	162,226
อัตราเพิ่ม	0.6	2.8	5.5	2.5	1.8	1.4	12.2
ล้านดอลลาร์ สรอ.	19,054	17,679	4,718	4,015	4,249	4,697	4,626
อัตราเพิ่ม	2.7	(7.2)	(5.1)	(11.8)	(9.1)	(3.3)	(1.9)
5. บริการจ่าย							
ล้านบาท ^{1/}	348,804	374,900	86,476	94,823	95,984	97,617	99,065
อัตราเพิ่ม	8.9	7.5	16.0	14.0	(1.8)	4.5	14.6
ล้านดอลลาร์ สรอ. ^{2/}	15,192	13,993	3,407	3,394	3,567	3,625	3,544
อัตราเพิ่ม	(1.1)	(7.9)	(5.0)	(11.2)	(10.9)	(4.1)	4.0
6. ดุลบริการ							
ล้านบาท	207,537	196,801	58,057	35,295	44,580	58,869	63,161
ล้านดอลลาร์ สรอ.	3,862	3,686	1,311	621	682	1,072	1,082
สัดส่วนต่อ GDP (%)	4.2	3.9	4.5	2.8	3.5	4.5	4.7
7. ดุลการค้าและดุลบริการ							
ล้านบาท	427,405	309,096	61,039	53,465	89,519	105,073	93,443
ล้านดอลลาร์ สรอ.	9,328	6,211	1,381	1,023	1,688	2,119	1,779
8. อัตราแลกเปลี่ยน							
(บาท/ ดอลลาร์ สรอ.)	40.16	44.48	43.22	45.39	44.95	44.35	43.70
อัตราเพิ่ม	6.1	10.7	14.8	17.4	9.7	2.3	1.1
9. ผลิตภัณฑ์มวลรวมในประเทศ (ล้านบาท)	4,904,725	5,100,677	1,280,240	1,247,778	1,260,160	1,312,499	1,345,156

หมายเหตุ: 1/ ไม่รวมรายได้จากลูกจ้างและพนักงาน

2/ รวมรายได้จากลูกจ้างและพนักงาน

ตารางที่ 1 ผลิตภัณฑ์มวลรวมในประเทศ (GDP) และผลิตภัณฑ์มวลรวมประชาชาติ (GNP)

หน่วย : พันล้านบาท

	2542	2543p	2544p1	2543 p				2544p1				2545p1
				Q1	Q2	Q3	Q4	Q1	Q2	Q3	Q4	Q1
GDP ราคาประจำปี (พณล้านบาท)	4,632	4,905	5,100	1,230	1,187	1,207	1,281	1,280	1,248	1,260	1,312	1,345
GDP ราคาปีฐาน 2531 (พณล้านบาท)	2,871	3,005	3,059	767	727	730	781	779	741	741	797	810
อัตราเพิ่ม GDP ราคาปีฐาน (ร้อยละ) (เทียบกับระยะเดียวกันปีที่แล้ว)	4.4	4.6	1.8	6.8	6.0	2.3	3.5	1.7	1.8	1.6	2.1	3.9
GNP ราคาประจำปี (พณล้านบาท)	4,506	4,828	5,039	1,214	1,165	1,187	1,262	1,272	1,234	1,238	1,295	1,324
GNP ราคาปีฐาน 2531 (พณล้านบาท)	2,815	2,984	3,047	763	720	725	776	782	739	734	792	802
อัตราเพิ่ม GNP ราคาปีฐาน (ร้อยละ) (เทียบกับระยะเดียวกันปีที่แล้ว)	5.1	6.0	2.1	9.8	7.3	3.4	3.7	2.4	2.5	1.4	2.1	2.6

ตารางที่ 2 อัตราการขยายตัวที่แท้จริง (real term) ของ GDP ด้านการผลิตเทียบกับระยะเดียวกันของปีที่แล้ว

หน่วย : ร้อยละ

	2542	2543p	2544p1	2543 p				2544p1				2545p1
				Q1	Q2	Q3	Q4	Q1	Q2	Q3	Q4	Q1
ภาคการเกษตร	2.2	4.8	1.6	2.6	10.4	4.7	3.1	0.9	1.4	-1.7	4.2	5.1
การเกษตร การล่าสัตว์และการป่าไม้	2.9	5.7	1.8	5.0	10.0	6.8	2.9	0.0	1.8	-2.6	5.7	7.2
การประมง	-1.4	0.3	0.5	-9.3	12.4	-3.5	4.4	6.1	-0.2	1.8	-4.8	-6.2
ภาคนอกการเกษตร	4.7	4.6	1.8	7.3	5.6	2.1	3.6	1.8	1.9	1.9	1.8	3.8
การเหมืองแร่และย่อยหิน	8.2	5.5	0.5	13.7	8.6	3.5	-2.8	-7.5	2.1	4.3	3.2	13.3
การอุตสาหกรรม	11.9	6.0	1.2	9.5	8.5	3.0	3.6	1.2	1.5	0.8	1.4	4.1
การไฟฟ้า ประปาและแก๊ส	3.1	9.9	6.2	11.6	13.5	2.7	12.3	6.1	5.9	8.9	3.9	5.2
การก่อสร้าง	-6.8	-9.4	-3.0	8.2	-12.0	-13.1	-18.7	-8.1	-12.9	3.0	7.3	6.7
การค้าส่งค้าปลีก ขนส่งพาหนะและของใช้	3.4	3.8	1.6	3.5	5.7	3.0	3.2	3.3	2.2	0.3	0.5	2.2
โรงแรมและภัตตาคาร	6.0	6.6	4.6	7.6	7.6	5.5	5.5	6.7	5.6	3.9	2.6	4.7
การขนส่ง คมนาคมและคลังสินค้า	6.1	7.8	3.6	10.5	4.0	6.7	9.7	3.2	4.3	3.1	3.8	2.4
การเงินการธนาคาร	-33.7	-6.1	1.5	-8.1	-6.4	-6.5	-3.0	0.4	1.2	1.7	2.7	4.8
การค้าอสังหาริมทรัพย์ ธุรกิจให้เช่า และอื่นๆ	3.3	2.9	2.5	7.2	5.6	-1.9	1.1	2.3	2.2	3.3	2.2	3.8
การบริหารราชการแผ่นดิน	2.6	1.8	1.4	1.0	0.5	-0.3	6.0	2.7	1.4	3.9	-2.5	4.3
การศึกษา	0.6	3.1	-1.7	5.5	0.1	0.8	6.1	-2.8	-2.6	0.7	-2.0	-0.9
การบริการสุขภาพและสังคมสงเคราะห์	6.4	4.3	5.4	7.0	3.2	4.5	2.8	4.6	5.2	6.9	4.9	1.3
การบริการชุมชน สังคมและส่วนบุคคล	11.6	6.6	3.1	9.1	7.2	6.4	3.9	3.3	4.0	1.8	3.1	5.9
บริการคนรับใช้	-0.9	0.1	1.9	7.8	4.8	-0.9	-11.3	-2.6	5.4	3.0	2.4	1.3
ผลิตภัณฑ์มวลรวมในประเทศ (GDP)	4.4	4.6	1.8	6.8	6.0	2.3	3.5	1.7	1.8	1.6	2.1	3.9

ตารางที่ 3 อัตราการขยายตัวที่แท้จริง (real term) ของการใช้จ่ายผลิตภัณฑ์ในประเทศเทียบกับระยะเดียวกันของปีที่แล้ว หน่วย : ร้อยละ

	2542	2543p	2544p1	2543 p				2544p1				2545p1
				Q1	Q2	Q3	Q4	Q1	Q2	Q3	Q4	Q1
การใช้จ่ายของครัวเรือน	4.3	4.9	3.4	7.3	6.7	3.2	2.7	3.8	3.9	2.9	3.0	3.6
การใช้จ่ายของรัฐบาล	3.2	2.6	1.6	9.1	-2.6	6.7	-2.3	2.5	6.5	1.7	-4.2	8.0
การลงทุน	8.7	10.9	0.6	25.8	9.8	7.4	1.6	3.3	-2.7	0.6	1.0	-4.4
การลงทุนสินทรัพย์ถาวร	-3.2	5.5	0.8	25.1	-2.0	-1.1	2.9	-4.1	5.4	2.3	-0.2	3.5
เอกชน	-3.2	17.2	5.1	21.5	19.8	15.4	12.7	10.8	5.3	0.0	4.5	7.8
สาธารณะ	-3.1	-9.9	-6.6	30.3	-29.8	-17.0	-14.2	-24.1	5.9	5.3	-11.0	-5.1
ส่วนเปลี่ยนสินค้าคงเหลือ	91.6	522.1	-4.6	37.0	939.0	50.9	-15.8	103.1	-79.2	-24.6	21.0	-55.1
การส่งออกสินค้าและบริการ	9.0	17.6	-4.2	22.1	17.5	21.1	10.7	-2.0	-1.1	-8.7	-4.6	5.2
สินค้า	11.1	22.4	-5.5	35.6	19.7	25.1	12.2	-3.5	-1.6	-10.6	-5.5	3.9
บริการ	2.0	0.0	1.4	-14.3	8.6	4.6	4.7	4.6	1.2	0.9	-0.9	10.3
การนำเข้าสินค้าและบริการ	10.5	27.3	-8.3	51.0	21.6	29.1	14.0	-3.5	-7.1	-12.7	-9.4	1.5
สินค้า	12.8	32.2	-10.6	61.0	27.7	31.4	16.8	-6.0	-10.0	-14.4	-11.8	-0.9
บริการ	1.2	5.7	4.6	9.6	-4.7	18.3	1.3	11.4	9.6	-3.6	3.1	14.1
การใช้จ่ายผลิตภัณฑ์ในประเทศ	5.2	4.0	3.5	4.4	5.9	3.8	2.0	3.5	5.2	2.6	2.9	4.0

ตารางที่ 4 การส่งออก นำเข้าและดุลบัญชีเดินสะพัด (ราคาประจำปี) หน่วย : พันล้านบาท

	2542	2543p	2544p1	2543 p				2544p1				2545p1
				Q1	Q2	Q3	Q4	Q1	Q2	Q3	Q4	Q1
มูลค่าการส่งออกสินค้าและบริการ	2,703	3,290	3,380	747	735	875	933	837	839	859	844	818
อัตราเพิ่ม (ร้อยละ)	-0.8	21.7	2.7	18.8	17.4	26.4	23.4	12.0	14.2	-1.8	-9.5	-2.2
มูลค่าการนำเข้าสินค้าและบริการ	2,120	2,862	3,070	612	655	773	822	776	786	770	739	725
อัตราเพิ่ม (ร้อยละ)	6.6	35.0	7.3	39.9	27.7	40.0	33.1	26.6	20.0	-0.4	-10.0	-6.6
ดุลการค้าและบริการ	583	427	309	135	80	102	111	61.0	53.5	89.5	105	93.4
สัดส่วนต่อ GDP (ร้อยละ)	12.6	8.7	6.1	10.9	6.7	8.5	8.7	4.8	4.3	7.1	8.0	6.9
รายได้ปัจจัยการผลิตสุทธิต่างประเทศ	-126	-77	-62	-16	-22	-20	-19	-8	-14	-22	-18	-21
เงินโอนสุทธิ	13	23	27	6	6	6	5	6	6	8	7	6
ดุลบัญชีเดินสะพัด	470	373	274	125	64	88	97	59.0	45.5	75.5	94.1	78.4
สัดส่วนต่อ GDP (ร้อยละ)	10.1	7.6	5.4	10.1	5.4	7.3	7.6	4.6	3.6	6.0	7.2	5.8

ตารางที่ 5 อัตราการขยายตัวดัชนีราคาผลิตภัณฑ์มวลรวมในประเทศ ดัชนีราคาผู้บริโภค และดัชนีราคาผู้ผลิตเทียบกับระยะเดียวกันของปีที่แล้ว หน่วย : ร้อยละ

	2542	2543p	2544p1	2543 p				2544p1				2545p1
				Q1	Q2	Q3	Q4	Q1	Q2	Q3	Q4	Q1
ดัชนีราคาผลิตภัณฑ์มวลรวมในประเทศ	-4.1	1.2	2.1	-0.6	1.0	2.5	1.9	2.4	3.3	2.7	0.4	1.1
ดัชนีราคาผู้บริโภค	0.3	1.5	1.7	0.8	1.6	2.2	1.6	1.4	2.5	1.7	1.1	0.6
ดัชนีราคาผู้ผลิต	-6.5	3.9	2.5	2.0	3.7	5.5	4.5	2.8	4.2	2.6	0.6	1.2

ตารางที่ 6 แหล่งที่มาของอัตราการขยายตัวผลิตภัณฑ์มวลรวมราคาคงที่ (ปีฐาน 2531)

หน่วย : ร้อยละ

	2542	2543p	2544p1	2543 p				2544p1				2545p1
				Q1	Q2	Q3	Q4	Q1	Q2	Q3	Q4	Q1
ด้านอุปสงค์ (การใช้จ่าย)	5.2	4.0	3.5	4.3	5.8	3.9	2.0	3.4	5.1	2.7	2.9	4.0
อุปสงค์ภายในประเทศ	1.9	4.0	2.1	8.9	3.0	2.2	1.8	1.4	3.8	2.3	1.2	3.3
การใช้จ่ายของครัวเรือน	2.3	2.6	1.8	3.8	3.7	1.7	1.4	2.0	2.2	1.6	1.6	1.9
การใช้จ่ายของรัฐบาล	0.3	0.2	0.1	0.8	-0.2	0.7	-0.2	0.2	0.6	0.2	-0.4	0.7
การลงทุนสินทรัพย์ถาวร	-0.7	1.1	0.2	4.4	-0.4	-0.2	0.5	-0.8	1.1	0.5	0.0	0.7
การส่งออกสุทธิ(อุปสงค์ภายนอก)	0.9	-1.1	1.4	-5.0	0.3	0.0	0.5	0.4	2.9	0.8	1.5	2.4
การส่งออกสินค้าและบริการ	5.0	10.1	-2.8	11.8	9.7	12.6	6.6	-1.2	-0.7	-6.1	-3.1	3.0
การนำเข้าสินค้าและบริการ	4.1	11.2	-4.1	16.8	9.5	12.6	6.2	-1.6	-3.6	-6.9	-4.6	0.7
ส่วนเปลี่ยนแปลงสินค้าคงเหลือ	2.3	1.1	0.0	0.4	2.5	1.6	-0.2	1.6	-1.7	-0.4	0.2	-1.7
ด้านอุปทานในประเทศ (การผลิต)	4.4	4.6	1.8	6.8	6.0	2.3	3.5	1.7	1.8	1.6	2.1	3.9
เกษตร	0.2	0.5	0.2	0.3	0.9	0.4	0.4	0.1	0.1	-0.1	0.5	0.5
อุตสาหกรรม	4.0	2.2	0.5	3.4	3.1	1.1	1.3	0.4	0.6	0.3	0.5	1.5
ก่อสร้าง	-0.2	-0.3	-0.1	0.2	-0.4	-0.5	-0.4	-0.2	-0.3	0.1	0.1	0.2
บริการและอื่น ๆ	0.4	2.3	1.3	2.9	2.4	1.4	2.3	1.3	1.5	1.4	0.9	1.7

หมายเหตุ ผลรวมด้านอุปสงค์เทียบกับด้านอุปทานไม่เท่ากันเนื่องจากค่าสถิติผิดพลาด

ตารางที่ 7 อัตราการขยายตัวผลิตภัณฑ์มวลรวมในประเทศด้านการผลิตและการใช้จ่าย ราคาคงที่ (ปีฐาน 2531)

หน่วย : ร้อยละ

เทียบกับไตรมาสที่แล้ว ปรับด้วยดัชนีฤดูกาล

	2542	2543p	2544p1	2543 p				2544p1				2545p1
				Q1	Q2	Q3	Q4	Q1	Q2	Q3	Q4	Q1
ด้านอุปสงค์ (การใช้จ่าย)												
การใช้จ่ายของครัวเรือน	4.3	4.9	3.4	-0.4	0.7	1.0	1.0	1.2	0.5	0.3	0.7	2.2
การใช้จ่ายของรัฐบาล	4.5	2.5	1.9	-2.1	-0.8	0.3	-0.1	1.5	2.9	-3.6	-4.9	16.3
การลงทุนสินทรัพย์ถาวร	-16.9	5.7	0.2	14.4	-13.7	1.1	0.9	4.3	-2.9	-0.7	0.3	6.6
ด้านอุปทานในประเทศ (การผลิต)												
เกษตร	2.8	5.2	1.1	3.4	2.3	-0.1	-2.5	1.1	2.9	-3.2	3.5	1.9
อุตสาหกรรม	11.9	6.0	1.3	0.8	0.3	0.6	1.4	-1.3	0.7	0.0	1.9	1.4
ก่อสร้าง	-7.0	-9.2	-3.3	2.0	-6.9	-7.6	-5.3	7.6	-7.4	7.5	1.5	4.0
บริการและอื่น ๆ	0.8	4.4	2.4	2.3	-0.6	0.7	2.1	-0.1	0.1	0.5	1.1	1.5
ผลิตภัณฑ์มวลรวมในประเทศ	4.5	4.7	1.7	1.7	-0.1	0.4	1.3	-0.3	0.4	0.1	1.7	1.6