

GDP ไตรมาส 2/45

GDP ยังคงขยายตัวในอัตราที่เร่งขึ้น

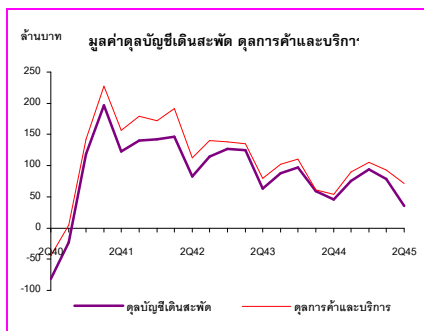
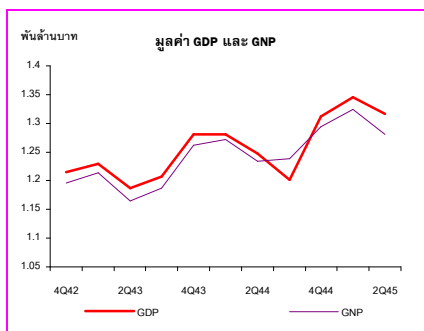
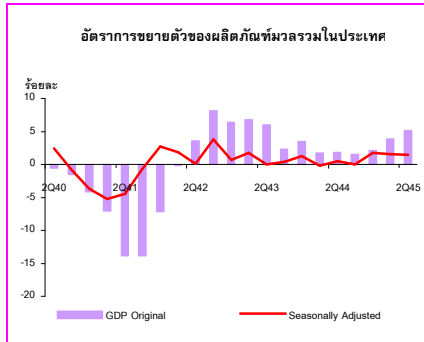
ภาพรวม : ไตรมาสที่ 2/2545 ขยายตัวร้อยละ 5.1 สูงกว่าร้อยละ 3.9 ในไตรมาสที่ 1/2545

- เศรษฐกิจไทยพิจารณาจากผลิตภัณฑ์มวลรวมในประเทศ (GDP) ในไตรมาสที่ 2/45 ขยายตัวร้อยละ 5.1 สูงกว่าร้อยละ 3.9 ในไตรมาสที่ 1/45 โดยมีปัจจัยขับเคลื่อนมาจากอุปสงค์ในประเทศและต่างประเทศ โดยเฉพาะการใช้จ่ายของครัวเรือนที่ขยายตัวร้อยละ 3.8 เทียบกับร้อยละ 3.6 ในไตรมาสที่แล้ว การลงทุนขยายตัวร้อยละ 7.6 การส่งออกสินค้าและบริการขยายตัวร้อยละ 12.9 และการนำเข้าสินค้าและบริการขยายตัวร้อยละ 12.7 ส่วนรายจ่ายประจำของรัฐบาลลดลงร้อยละ 3.7 จากการลดลงของค่าซื้อสินค้าและบริการ
- ภาวะการผลิตที่เพิ่มขึ้นเป็นผลจากผลผลิตภาคเกษตรที่เพิ่มขึ้นร้อยละ 2.0 และภาคนอกเกษตรเพิ่มขึ้นร้อยละ 5.4 โดยสาขาที่สำคัญได้แก่ สาขาก่อสร้างขยายตัวร้อยละ 18.6 สาขาอุตสาหกรรมขยายตัวร้อยละ 6.7 สาขาไฟฟ้า ประปา โรงแยกก๊าซขยายตัวร้อยละ 5.6 สาขาการเงินขยายตัวร้อยละ 5.5 และสาขาโรงแรมและภัตตาคารขยายตัวร้อยละ 3.5
- GDP ที่ปรับค่าดัชนีฤดูกาลขยายตัวจากไตรมาสที่แล้วร้อยละ 1.5 ไกล่เคียงกับไตรมาสที่ 1/45 ที่ขยายตัวร้อยละ 1.6

ผลิตภัณฑ์มวลรวมในประเทศ (GDP)

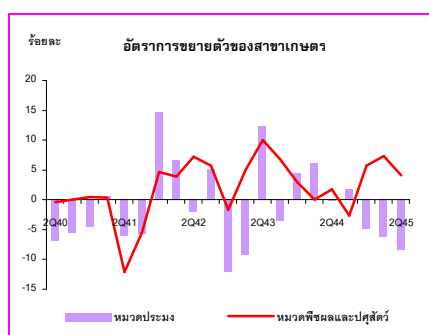
(ร้อยละ)	2544					2545	
		Q1	Q2	Q3	Q4	Q1	Q2
ภาคเกษตร	1.5	0.9	1.4	-1.7	4.2	5.2	2.0
ภาคนอกเกษตร	1.8	1.8	1.9	1.9	1.8	3.8	5.4
GDP	1.8	1.7	1.8	1.6	2.1	3.9	5.1
GDP ปรับฤดูกาล	1.7	-0.2	0.5	0.0	1.7	1.6	1.5

- ผลิตภัณฑ์มวลรวมในประเทศในไตรมาสนี้มีมูลค่า 1,316.3 พันล้านบาท หักค่าตอบแทนจากปัจจัยการผลิตสุทธิจ่ายไปต่างประเทศ 35.9 พันล้านบาท คงเหลือเป็นผลิตภัณฑ์มวลรวมประชาชาติ (Gross National Product: GNP) เท่ากับ 1,280.4 พันล้านบาท มูลค่า GNP ที่แท้จริงเพิ่มขึ้นร้อยละ 3.2
- **ดุลการค้าและบริการ** เกินดุล 71.6 พันล้านบาท และเมื่อรวมกับรายได้จากต่างประเทศสุทธิและเงินโอนสุทธิซึ่งขาดดุล 29.0 พันล้านบาท ทำให้ดุลบัญชีเดินสะพัดเกินดุล 42.6 พันล้านบาทหรือร้อยละ 3.2 ของ GDP เทียบกับร้อยละ 5.8 ในไตรมาสที่แล้ว
- **ดัชนีราคาผลิตภัณฑ์มวลรวมในประเทศ** เพิ่มขึ้นร้อยละ 0.4 เปรียบเทียบกับที่เพิ่มขึ้นร้อยละ 1.1 ในไตรมาสที่แล้ว ดัชนีราคาผู้ผลิตเพิ่มขึ้นร้อยละ 1.0 ในขณะที่ดัชนีราคาผู้บริโภคเพิ่มขึ้นร้อยละ 0.2



การผลิตขยายตัวร้อยละ 5.1 เป็นอัตราที่เร่งขึ้น ของภาคนอกเกษตร

สาขาเกษตรชะลอลงในหมวดพืชผลและ ปศุสัตว์ ส่วนหมวดประมงหดตัว และมีระดับราคาสูงขึ้น



ด้านการผลิต

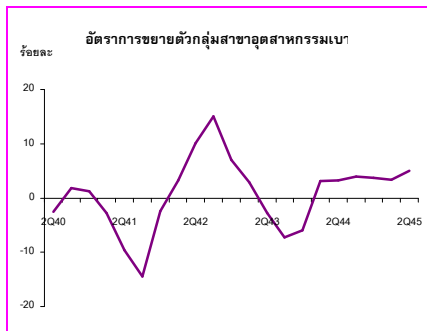
ภาวะการผลิตในไตรมาสที่สอง ขยายตัวร้อยละ 5.1 สูงกว่าไตรมาสแรกที่ขยายตัวร้อยละ 3.9 เป็นผลมาจากการผลิตนอกภาคเกษตรขยายตัวสูงถึงร้อยละ 5.4 ที่สำคัญคือ สาขาอุตสาหกรรมและสาขาการก่อสร้างขยายตัวร้อยละ 6.7 และร้อยละ 18.6 ตามลำดับ การผลิตในสาขาอื่นโดยรวม ขยายตัวร้อยละ 3.8 ส่วนการผลิตภาคเกษตรขยายตัวร้อยละ 2.0

สาขาเกษตร

การผลิตสาขาเกษตรขยายตัวร้อยละ 2.0 ชะลอลงจากร้อยละ 5.2 ในไตรมาสแรก มาจากหมวดพืชผลและปศุสัตว์ขยายตัวร้อยละ 4.1 ในขณะที่หมวดประมงหดตัวลงร้อยละ 8.5

- **หมวดพืชผล** ขยายตัวร้อยละ 3.4 เป็นผลมาจากการเพิ่มขึ้นของพืชหลักหลายชนิด เช่น ยางพาราที่มีการผลิตเพิ่มสูงขึ้นเนื่องจากการส่งออกที่ขยายตัว ประกอบกับราคาในประเทศสูงขึ้นทำให้มีแรงจูงใจให้ขยายการผลิต นอกจากนี้ผลไม้ต่างๆ มีผลผลิตออกสู่ตลาดมากขึ้นในปีนี้อย่างมีนัยสำคัญ
- **หมวดปศุสัตว์** ขยายตัวอย่างต่อเนื่องในอัตราร้อยละ 5.5 เป็นผลจากการผลิตไก่เนื้อที่ยังคงขยายตัวได้ดีตามความต้องการผลิตสัตว์ที่ไก่เนื้อและไก่แปรรูปของตลาดต่างประเทศที่ยังอยู่ในระดับสูง และผลผลิตไข่ไก่ ที่ขยายตัวตามการบริโภคภายในประเทศและราคาที่สูงจูงใจให้เพิ่มการผลิต
- **หมวดประมง** หดตัวร้อยละ 8.5 ตามปริมาณกุ้งส่งออกที่หดตัวลง เนื่องจากประสบปัญหาปริมาณสารตกค้างในกุ้งที่ส่งออกไปยังสหภาพยุโรป ซึ่งส่งผลให้ยอดการส่งออกกุ้งแช่แข็งโดยรวมลดลง ส่วนปริมาณส่งออกปลาแช่แข็งยังขยายตัวเพิ่มขึ้นเล็กน้อย
- **ระดับราคาสาขาเกษตร** สูงขึ้นร้อยละ 1.9 เนื่องจากพืชผลหลักส่วนใหญ่มีราคาสูงขึ้น เช่น ข้าวเปลือก ยางพารา มันสำปะหลัง ถั่วเหลือง ถั่วลิสง สับปะรด และปาล์มน้ำมัน รวมทั้งผลผลิตปศุสัตว์ที่สำคัญ เช่น โค กระบือ สุกร และไข่ไก่ มีราคาสูงขึ้นเช่นเดียวกัน และเมื่อรวมกับปริมาณการผลิตที่เพิ่มสูงขึ้น จึงทำให้รายได้ของเกษตรกร (Farm income) ไตรมาสนี้โดยเฉลี่ยสูงขึ้น

ผลผลิตอุตสาหกรรมขยายตัวสูงถึงร้อยละ 6.7
โดยมีกลุ่มอุตสาหกรรมวิทยุ โทรทัศน์
ยานยนต์ วัสดุก่อสร้าง และอาหาร เครื่องดื่ม
เป็นตัวนำ



สาขาอุตสาหกรรม

การผลิตปรับตัวสูงขึ้นอย่างต่อเนื่อง โดยขยายตัวร้อยละ 6.7 เทียบกับร้อยละ 4.1 ในไตรมาสแรก เป็นผลจากอุตสาหกรรมสินค้าทุนและเทคโนโลยีที่ขยายตัวสูงขึ้นอย่างเด่นชัดถึงร้อยละ 11.2 ในขณะที่อุตสาหกรรมเบาขยายตัวร้อยละ 5.0 เทียบกับร้อยละ 3.4 ในไตรมาสแรก ส่วนอุตสาหกรรมวัตถุดิบขยายตัวร้อยละ 4.6 ชะลอลงเมื่อเทียบกับร้อยละ 6.8 ในไตรมาสแรก อุตสาหกรรมเด่นๆ ที่ทำให้การขยายตัวโดยรวมของสาขานี้เพิ่มสูงขึ้นประกอบด้วย อาหารและเครื่องดื่ม อโลหะ โลหะ เครื่องจักรและเครื่องอุปกรณ์ไฟฟ้า เครื่องเสียง โทรทัศน์ ยานยนต์และอุปกรณ์ขนส่งอื่นๆ

อัตราการขยายตัวสาขาอุตสาหกรรม

(ร้อยละ)	2544	2544				2545	
		Q1	Q2	Q3	Q4	Q1	Q2
อุตสาหกรรมเบา	3.6	3.1	3.3	4.0	3.7	3.4	5.0
อุตสาหกรรมวัตถุดิบ	3.8	-1.3	6.6	5.2	4.5	6.8	4.6
อุตสาหกรรมสินค้าทุนและเทคโนโลยี	-3.9	0.2	-5.2	-6.5	-3.8	2.8	11.2
อุตสาหกรรมรวม	1.3	1.2	1.5	0.8	1.4	4.1	6.7

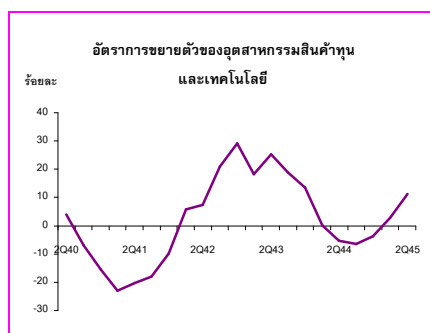
อุตสาหกรรมเบา การผลิตขยายตัวร้อยละ 5.0 สูงกว่าร้อยละ 3.4 ของไตรมาสแรก เป็นผลจากการเพิ่มขึ้นของผลผลิตอุตสาหกรรมบางกลุ่ม ได้แก่

- อุตสาหกรรมอาหารและเครื่องดื่ม ขยายตัวร้อยละ 15.3 เนื่องจากการผลิตน้ำตาลขยายตัวตามปริมาณผลผลิตอ้อยที่เพิ่มสูงขึ้น ในขณะที่ปีที่แล้วผลผลิตอ้อยลดลงมากเนื่องจากโรคระบาด ส่วนการผลิตสุราขยายตัวสูงขึ้นอย่างต่อเนื่อง เป็นผลจากสินค้าคงคลังที่ลดลงและการสำรองเพื่อจำหน่ายในช่วงเทศกาลฟุตบอลโลก
- อุตสาหกรรมยาสูบ ขยายตัวสูงถึงร้อยละ 16.7 เนื่องจากการปรับระดับสินค้าคงคลังเพิ่มขึ้นหลังจากลดปริมาณการผลิตต่อเนื่องหลายไตรมาสที่ผ่านมา
- อุตสาหกรรมไม้และผลิตภัณฑ์จากไม้ ขยายตัวร้อยละ 15.2 ตามสาขาก่อสร้างที่ขยายตัวสูงขึ้น

อุตสาหกรรมวัตถุดิบ ขยายตัวร้อยละ 4.6 เทียบกับร้อยละ 6.8 ในไตรมาสแรก เป็นผลจากการขยายตัวของหมวดอุตสาหกรรมที่เกี่ยวข้องกับ การก่อสร้างและยานยนต์ อุตสาหกรรมที่สำคัญประกอบด้วย

- อุตสาหกรรมอโลหะ มีการขยายตัวอย่างต่อเนื่องในอัตราร้อยละ 10.6 เทียบกับร้อยละ 20.8 ในไตรมาสที่แล้ว เป็นผลจากอุตสาหกรรมปูนซีเมนต์ที่ขยายตัวร้อยละ 10.8 ตามความต้องการทั้งภายในและภายนอกประเทศ และอุตสาหกรรมกระจกขยายตัวร้อยละ 9.3 ตามภาวะของอุตสาหกรรมต่อเนื่อง

- อุตสาหกรรมโลหะ ขยายตัวสูงถึงร้อยละ 23.9 เนื่องจากการก่อสร้างและอุตสาหกรรมต่อเนื่องขยายตัวสูงขึ้น รวมทั้งการเก็บค่าธรรมเนียมพิเศษการนำเข้าเหล็กมีผลทำให้มีการใช้เหล็กในประเทศเพิ่มสูงขึ้น
- อุตสาหกรรมยางและพลาสติก ขยายตัวร้อยละ 10.3 เป็นผลมาจากผลิตภัณฑ์ยางที่ขยายตัวร้อยละ 19.2 ตามภาวะการผลิตรถยนต์และรถจักรยานยนต์ที่สูงขึ้น



อุตสาหกรรมสินค้าทุนและเทคโนโลยี ขยายตัวสูงขึ้นอย่างเด่นชัดถึงร้อยละ 11.2 เทียบกับไตรมาสแรกที่ขยายตัวเพียงร้อยละ 2.8 เป็นผลมาจากภาวะตลาดในประเทศที่ดีขึ้น ประกอบกับในบางอุตสาหกรรมมีการส่งออกที่สูงขึ้น อุตสาหกรรมสำคัญที่ขยายตัวสูง คือ

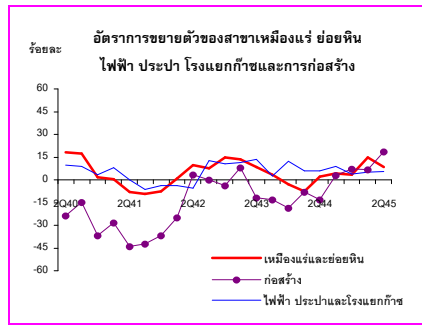
- อุตสาหกรรมยานยนต์ ขยายตัวร้อยละ 11.3 โดยเฉพาะรถยนต์เพื่อการพาณิชย์ ซึ่งผู้ผลิตมีการเปิดตัวรุ่นใหม่เพื่อตอบสนองความต้องการในประเทศที่เพิ่มสูงขึ้น และมีการส่งเสริมการขายอย่างต่อเนื่อง
- อุตสาหกรรมการผลิตอุปกรณ์ขนส่งอื่นๆ ขยายตัวร้อยละ 25.5 เป็นผลจากการผลิตรถจักรยานยนต์ราคาต่ำออกสู่ตลาดจำนวนมากเพื่อแข่งขันกับสินค้านำเข้าชนิดเดียวกัน
- เครื่องจักรและอุปกรณ์ไฟฟ้า ขยายตัวสูงขึ้นร้อยละ 10.6 โดยเฉพาะอุตสาหกรรมแผงวงจรไฟฟ้าที่ผลิตเพิ่มขึ้นตามภาวะการส่งออกที่เริ่มปรับตัวดีขึ้น
- อุตสาหกรรมเครื่องรับวิทยุ โทรศัพท์ และอุปกรณ์ ขยายตัวสูงถึงร้อยละ 36.3 ตามความต้องการของตลาดทั้งในประเทศและต่างประเทศ เนื่องจากมีการแข่งขันส่งเสริมการขายในช่วงการแข่งขันฟุตบอลโลก

**การเร่งผลิตหินปูนในช่วงประจําวันบัตร
หมดอายุในเดือนพฤษภาคม ส่งผลให้การผลิต
สาขาเหมืองแร่และยอหินขยายตัวสูงถึงร้อยละ 8.4**

สาขาเหมืองแร่และยอหิน ขยายตัวร้อยละ 8.4 โดยการผลิตแร่เพิ่มขึ้นร้อยละ 21.5 เนื่องจากประจําวันบัตรเหมืองหินปูนจะหมดอายุลงกลางเดือนพฤษภาคม ทำให้มีการเร่งผลิตหินปูนเพื่อเก็บไว้เป็นวัตถุดิบในการผลิตปูนซีเมนต์ระหว่างช่วงต่ออายุสัมปทาน ส่วนการผลิตก๊าซธรรมชาติและน้ำมันดิบ ขยายตัวร้อยละ 3.0 มาจากน้ำมันดิบที่ขยายตัวร้อยละ 23.6 เนื่องจากเปิดแหล่งผลิตใหม่ตั้งแต่ไตรมาสที่แล้ว คือ แหล่งปลาทองและกะพง แหล่งสุราษฎร์ แหล่งปลาหมึก และแหล่งยะลา ส่วนก๊าซธรรมชาติขยายตัวร้อยละ 0.8 ชะลอลงจากไตรมาสที่แล้ว

**การก่อสร้างภาคเอกชนขยายตัวสูงร้อยละ 17.6
จากการก่อสร้างที่อยู่อาศัย
และอาคารพาณิชย์**

สาขาอสังหาริมทรัพย์ ขยายตัวสูงถึงร้อยละ 18.6 มาจากทั้งภาคเอกชนและภาครัฐ โดยภาคเอกชนซึ่งมีสัดส่วนร้อยละ 40.1 ขยายตัวร้อยละ 17.6 เนื่องจากการก่อสร้างที่อยู่อาศัยและอาคารพาณิชย์ที่เพิ่มสูงขึ้น ส่วนการก่อสร้างภาครัฐที่มีสัดส่วนร้อยละ 59.9 ขยายตัวร้อยละ 19.3

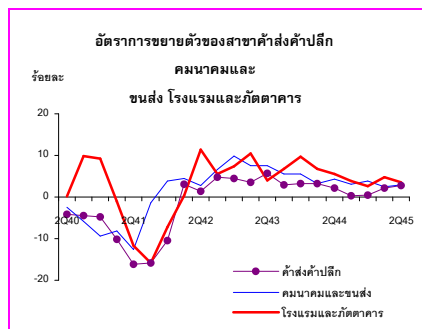


สาขาไฟฟ้า ประปาและโรงแยกก๊าซ ขยายตัวร้อยละ 5.6 โดยหมวดไฟฟ้า ขยายตัวร้อยละ 5.6 ตามภาวะการผลิตและจำหน่ายกระแสไฟฟ้าที่ยังคงเพิ่มขึ้น ตามความต้องการใช้ไฟฟ้าที่ยังมีการขยายตัวต่อเนื่อง รวมทั้งความต้องการในช่วงฟุตบอลโลก ส่วนหมวดประปาขยายตัวสูงร้อยละ 8.1 ในขณะที่โรงแยกก๊าซธรรมชาติขยายตัวเพียงร้อยละ 0.8 เป็นผลจากการผลิตก๊าซธรรมชาติชะลอลง

อัตราขยายตัวของปริมาณการใช้กระแสไฟฟ้าจำแนกตามประเภทผู้ใช้

	(ร้อยละ)	2544				2545	
		Q1	Q2	Q3	Q4	Q1	Q2
ที่อยู่อาศัย	9.3	11.1	10.2	11.5	4.3	1.6	4.2
สัดส่วน	23.2	22.5	24.3	23.6	22.5	22.2	24.0
กิจการขนาดเล็ก	6.7	8.5	7.8	8.3	2.1	2.1	5.5
สัดส่วน	10.2	10.0	10.5	10.2	9.9	10.0	10.5
กิจการขนาดกลาง	3.9	5.9	5.3	2.6	1.8	2.1	3.7
สัดส่วน	20.1	20.2	20.0	20.1	20.3	20.1	19.7
กิจการขนาดใหญ่	6.0	6.8	6.6	5.3	5.4	4.4	7.1
สัดส่วน	38.7	39.4	37.5	38.2	39.8	40.1	38.1
กิจการเฉพาะอย่าง	6.0	8.0	7.8	4.2	4.1	2.4	6.2
สัดส่วน	3.3	3.4	3.3	3.2	3.1	3.4	3.4
ส่วนราชการ	9.9	11.6	11.6	9.6	7.1	1.8	6.1
สัดส่วน	3.8	3.6	3.7	4.0	3.8	3.6	3.7
อื่นๆ	-9.5	-14.4	-8.3	-0.3	-13.3	-12.4	-1.5
สัดส่วน	0.7	0.8	0.7	0.6	0.6	0.7	0.6
รวม	6.4	7.7	7.4	6.5	4.0	2.8	5.4

ที่มา : การไฟฟ้านครหลวง และ การไฟฟ้าส่วนภูมิภาค



สาขาคมนาคมและขนส่ง ขยายตัวร้อยละ 2.9 เทียบกับร้อยละ 2.5 ในไตรมาสแรก โดยการขนส่งเพิ่มขึ้นร้อยละ 2.9 ที่สำคัญมาจากการขนส่งทางบกขยายตัวร้อยละ 3.2 ส่วนการขนส่งทางอากาศขยายตัวเพียงร้อยละ 0.2 สำหรับบริการโทรคมนาคมขยายตัวร้อยละ 3.0 มาจากบริการโทรศัพท์ทางไกลในประเทศและโทรศัพท์เคลื่อนที่

อัตราขยายตัวรายการสำคัญในสาขาคมนาคมขนส่ง

(ร้อยละ)	2544	2544				2545	
		Q1	Q2	Q3	Q4	Q1	Q2
กิจการโทรคมนาคม							
ปริมาณการใช้โทรศัพท์ท้องถิ่น	-5.1	7.6	0.8	-13.1	-14.8	-11.5	-4.8
ปริมาณการใช้โทรศัพท์ทางไกล	20.2	24.1	22.8	10.7	24.3	23.2	22.2
การขนส่งทางรถไฟ							
ผู้โดยสาร	3.6	0.3	4.2	4.6	5.7	-0.2	8.0
สินค้า	7.7	12.4	7.1	6.7	5.1	7.5	6.0
การขนส่งทางน้ำ							
คอนเทนเนอร์เข้า	-1.1	-0.9	-4.7	1.8	-0.6	9.9	11.0
คอนเทนเนอร์ขาออก	1.1	1.2	-0.6	1.9	1.7	3.7	10.6

ที่มา : บริษัท ทศ. คอร์ปอเรชั่น จำกัด (มหาชน) การสื่อสารแห่งประเทศไทย (กสท) การรถไฟแห่งประเทศไทย และการท่าเรือแห่งประเทศไทย

สาขาค้าส่งค้าปลีก ขยายตัวร้อยละ 2.7 สูงกว่าไตรมาสแรกที่ขยายตัวร้อยละ 2.2 เป็นผลจากการส่งเสริมการขายแบบผ่อนชำระผ่านบัตรเครดิตและบัตรเครดิตอิเล็กทรอนิกส์ ทั้งที่ออกโดยสถาบันการเงินและผู้ประกอบการ และการใช้จ่ายที่สอยที่สูงขึ้น โดยเฉพาะหมวดเครื่องใช้ไฟฟ้า เช่น เครื่องเสียง และโทรทัศน์ ในช่วงก่อนและระหว่างการแข่งขันฟุตบอลโลก

สาขาโรงแรมและภัตตาคาร ขยายตัวร้อยละ 3.5 ชะลอลงเมื่อเทียบกับร้อยละ 4.7 ในไตรมาสแรก โดยบริการภัตตาคารขยายตัวร้อยละ 3.0 ส่วนบริการโรงแรมขยายตัวร้อยละ 4.8 เนื่องจากจำนวนนักท่องเที่ยวต่างประเทศชะลอตัวลง โดยเฉพาะนักท่องเที่ยวแถบยุโรปและอเมริกาดลดลงร้อยละ 9.7 และร้อยละ 11.5 ตามลำดับ ส่วนนักท่องเที่ยวจากประเทศแถบเอเชีย เช่น มาเลเซีย สิงคโปร์ ยังคงเพิ่มขึ้นร้อยละ 12.2

จำนวนนักท่องเที่ยวต่างประเทศ

(พันคน)	2544	2544				2545	
		Q1	Q2	Q3	Q4	Q1	Q2
เอเชีย	5,786	1,443	1,401	1,459	1,483	1,675	1,572
ยุโรป	2,509	787	493	527	702	837	445
อเมริกา	683	203	166	143	171	176	147
อื่นๆ	1,084	252	258	311	262	209	265
รวม	10,062	2,686	2,318	2,440	2,618	2,897	2,429
อัตราเพิ่มร้อยละ	5.8	8.0	7.7	6.0	6.0	7.9	4.8

ที่มา : การท่องเที่ยวแห่งประเทศไทย

สาขาการเงินและการธนาคาร ขยายตัวร้อยละ 5.5 เทียบกับร้อยละ 4.8 ในไตรมาสที่แล้ว เนื่องจากรายได้ดอกเบี้ยสุทธิของธนาคารพาณิชย์ยังคงเพิ่มสูงขึ้นอย่างต่อเนื่อง แม้ว่าปริมาณเงินฝากธนาคารพาณิชย์จะขยายตัวสูงกว่าการให้สินเชื่อภาคเอกชน แต่อย่างไรก็ตามนโยบายอัตราดอกเบี้ยต่ำเพื่อกระตุ้นอุปสงค์ในประเทศส่งผลให้สินเชื่อที่อยู่อาศัยและสินเชื่ออุปโภคบริโภคยังคงขยายตัวอย่างต่อเนื่อง ส่วนสินเชื่อภาคอุตสาหกรรมและการพาณิชย์เริ่มปรับตัวดีขึ้น

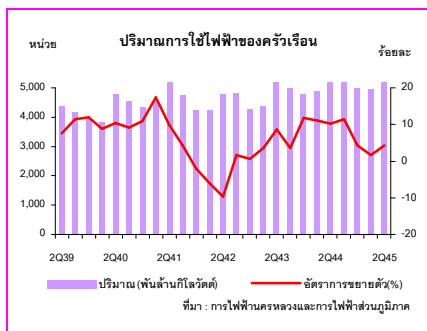
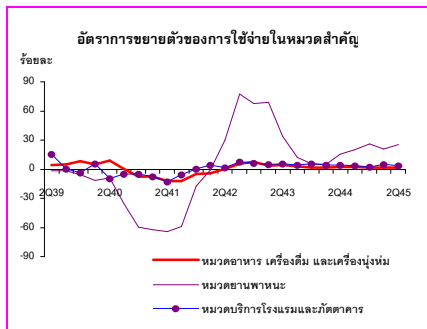
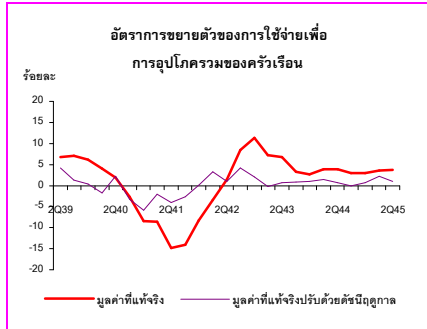
สาขาการบริการอื่นๆ ขยายตัวร้อยละ 4.8 โดยเฉพาะเป็นผลจากการขยายตัวของกิจการวิทยุและโทรทัศน์ที่มีอัตราการขยายตัวสูงถึงร้อยละ 21.4 ในไตรมาสนี้ เปรียบเทียบกับร้อยละ 12.0 ในไตรมาสแรก เนื่องจากรายรับที่ได้รับจากค่าโฆษณาโดยรวมสูงขึ้น

งบโฆษณา

(ล้านบาท)	2544	2544				2545	
		Q1	Q2	Q3	Q4	Q1	Q2
โทรทัศน์	34,116	8,154	8,694	8,576	8,692	9,302	10,765
วิทยุ	4,635	1,041	1,142	1,222	1,230	1,145	1,292
อื่นๆ	13,098	2,877	3,202	3,349	3,670	3,279	3,568
รวม	51,849	12,072	13,038	13,147	13,592	13,726	15,625
อัตราเพิ่มร้อยละ	5.6	7.9	9.5	5.6	-0.3	13.7	19.8

ที่มา : บริษัท มีเดีย ดาต้า รีเสิร์ช จำกัด

รายได้ทั้งในและนอกภาคเกษตรที่ขยายตัว
ต่อเนื่อง สร้างความเชื่อมั่น
ต่อการบริโภคเพิ่มขึ้น



ด้านการใช้จ่าย

การใช้จ่ายของครัวเรือน

การใช้จ่ายเพื่อการอุปโภคของครัวเรือนขยายตัวร้อยละ 3.8 เพิ่มขึ้นจากร้อยละ 3.6 ในไตรมาสที่แล้ว เมื่อปรับค่าการเปลี่ยนแปลงตามฤดูกาลแล้ว การใช้จ่ายเพิ่มขึ้นจากไตรมาสที่แล้วร้อยละ 0.9 ปัจจัยสำคัญมาจากการขยายตัวอย่างต่อเนื่องของรายได้ทั้งในและนอกภาคเกษตร เป็นผลจากการเพิ่มขึ้นทั้งปริมาณและราคาสินค้าเกษตร รวมทั้งจำนวนผู้มีงานทำและค่าจ้างเฉลี่ยโดยเฉพาะในภาคการผลิตภาคบริการ และภาคการลงทุนด้านก่อสร้างเพิ่มสูงขึ้น ประกอบกับธนาคารพาณิชย์บางแห่งได้ปรับลดอัตราดอกเบี้ยลงตั้งแต่วันที่ 1 ตุลาคม 2563 ส่งผลให้ประชาชนนำเงินออกมาใช้จ่ายใช้สอยเพิ่มขึ้น

เมื่อพิจารณาเฉพาะการใช้จ่ายที่ไม่รวมคนไทยในต่างประเทศและคนต่างประเทในประเทศไทย การใช้จ่ายเพื่อการอุปโภคของคนไทยในประเทศขยายตัวร้อยละ 4.1 สูงกว่าร้อยละ 3.6 ในไตรมาสที่ผ่านมา

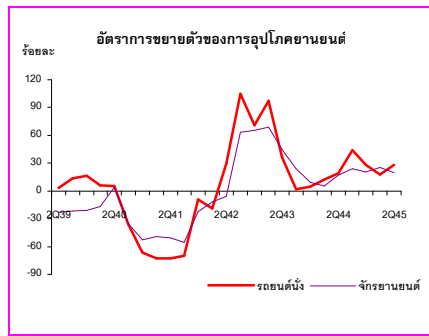
อัตราการขยายตัวของการใช้จ่ายเพื่อการอุปโภคของครัวเรือนในประเทศ

	2544	2544				2545	
(ร้อยละ)		Q1	Q2	Q3	Q4	Q1	Q2
การใช้จ่ายของครัวเรือนในประเทศ	3.1	3.1	3.5	3.0	2.8	3.7	4.2
:- การใช้จ่ายของชาวต่างประเทศใน							
ประเทศ	2.8	5.0	7.3	-0.5	-0.3	4.2	5.5
ใช้จ่ายของครัวเรือนไม่รวม							
ท่องเที่ยวต่างประเทศ	3.1	2.9	3.1	3.3	3.1	3.6	4.1
ก :+ การใช้จ่ายของคนไทยใน							
ต่างประเทศ	12.9	44.4	26.1	-9.0	-0.5	2.1	-3.9
การใช้จ่ายของครัวเรือนไทยทั้งหมด	3.4	3.8	3.9	2.9	3.0	3.6	3.8

หมวดสินค้าเกษตร ขยายตัวต่อเนื่องร้อยละ 2.6 เนื่องจากการเพิ่มขึ้นของปริมาณพืชผลออกสู่ตลาด จึงทำให้เกิดการอุปโภคสินค้าเกษตรเพิ่มสูงขึ้น

หมวดผลิตภัณฑ์อาหาร เครื่องดื่ม ยาสูบ และเครื่องดื่มร้อน ขยายตัวร้อยละ 1.5 ชลต่อตัวลงจากไตรมาสที่แล้ว เนื่องจากการบริโภคเครื่องดื่มเพิ่มขึ้นร้อยละ 1.3 สำหรับการบริโภคเนื้อสัตว์และผลิตภัณฑ์สินค้าเกษตรแปรรูป เพิ่มขึ้นร้อยละ 2.6 การอุปโภคเสื้อผ้าและเครื่องแต่งกายเพิ่มขึ้นร้อยละ 1.3 ขณะที่การอุปโภคยาสูบลดลงร้อยละ 3.0

หมวดไฟฟ้าและประปา ขยายตัวร้อยละ 4.8 ประกอบด้วยค่าใช้จ่ายไฟฟ้าของครัวเรือนเพิ่มขึ้นร้อยละ 4.1 เทียบกับร้อยละ 1.5 ในไตรมาสที่ผ่านมา สำหรับค่าใช้จ่ายน้ำประปาเพิ่มขึ้นร้อยละ 8.2 สูงกว่าร้อยละ 6.2 ในไตรมาสก่อนหน้า



หมวดยานพาหนะ ขยายตัวอย่างต่อเนื่องร้อยละ 25.1 เทียบกับร้อยละ 20.8 ในไตรมาสที่แล้ว เนื่องจากปริมาณจำหน่ายรถยนต์นั่งและรถจักรยานยนต์เพิ่มขึ้นร้อยละ 28.4 และ 20.1 ตามลำดับ เป็นผลมาจากปัจจัยที่สำคัญ เช่น การส่งเสริมการขายของผู้ประกอบการ การแนะนำรถยนต์รุ่นใหม่ออกสู่ตลาด การผ่อนคลายนโยบายการชำระเงิน รวมทั้งอัตราดอกเบี้ยที่ทรงตัวอยู่ในเกณฑ์ต่ำ

ยอดจำหน่ายยานยนต์

	2544	2544				2545	
		Q1	Q2	Q3	Q4	Q1	Q2
รถยนต์นั่ง (คัน)	104,559	20,818	25,941	26,422	31,378	24,446	33,296
อัตราเพิ่มร้อยละ	25.8	12.4	19.4	43.7	28.1	17.4	28.4
รถยนต์พาณิชย (คัน)	192,577	40,938	52,366	42,723	56,550	59,212	64,703
อัตราเพิ่มร้อยละ	7.5	12.9	14.2	-2.5	6.3	44.6	23.6
รถจักรยานยนต์ (พันคัน)	927	228	235	224	239	287	282
อัตราเพิ่มร้อยละ	16.4	5.5	17.1	24.1	20.6	25.6	20.1

ที่มา : สมาคมยานยนต์แห่งประเทศไทย และธนาคารแห่งประเทศไทย

หมวดผลิตภัณฑ์โลหะ และเครื่องจักร เครื่องมือ ขยายตัวอย่างต่อเนื่องร้อยละ 22.1 เป็นผลมาจากการส่งเสริมการขาย ที่ให้มีการผ่อนชำระเครื่องใช้ไฟฟ้าผ่านระบบการให้สินเชื่อส่วนบุคคล โดยเฉพาะอย่างยิ่งในช่วงการแข่งขันฟุตบอลโลกมีการซื้อโทรทัศน์เพิ่มสูงขึ้น รวมทั้งมีการติดตั้งเคเบิลทีวีเพิ่มขึ้น

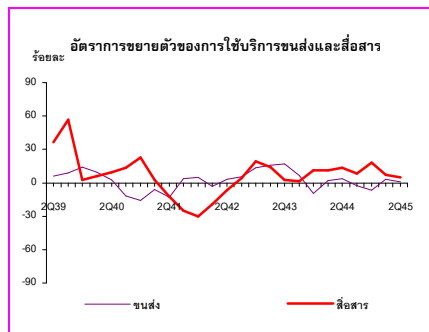
หมวดบริการขนส่งและสื่อสาร ขยายตัวร้อยละ 2.2 ชะลอลงจากไตรมาสที่แล้ว โดยบริการขนส่งเพิ่มขึ้นร้อยละ 1.1 ในขณะที่บริการสื่อสารโทรคมนาคมเพิ่มขึ้นร้อยละ 4.8 เนื่องจากมีผู้ประกอบการโทรศัพท์เคลื่อนที่รายใหม่เข้าสู่ตลาดตั้งแต่ปลายเดือนมีนาคม และการจัดกิจกรรมส่งเสริมการขายของผู้ประกอบการ โดยลดราคาทั้งตัวเครื่องโทรศัพท์และอัตราค่าบริการ

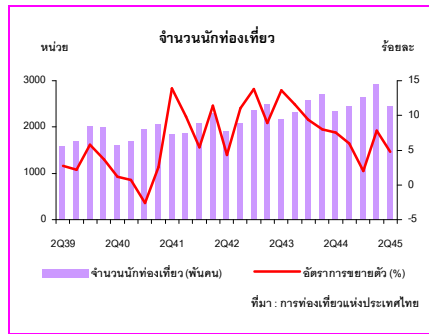
ยอดจดทะเบียนเลขหมายโทรศัพท์

	2544	2544				2545	
		Q1	Q2	Q3	Q4	Q1	Q2
โทรศัพท์พื้นฐาน* (พันเลขหมาย)	6,119	5,854	5,973	6,042	6,119	6,285	6,400
อัตราเพิ่มร้อยละ	7.8	8.1	8.4	8.1	7.8	7.3	7.1
จำนวนประชากร / เลขหมาย	10.3	10.7	10.5	10.4	10.3	10.1	9.9
โทรศัพท์เคลื่อนที่* (พันเลขหมาย)	8,008	4,423	5,331	6,492	8,008	9,951	12,337
อัตราเพิ่มร้อยละ	119.9	71.7	91.8	111.3	119.9	125.0	131.4
จำนวนประชากร / เลขหมาย	7.9	14.2	11.8	9.7	7.9	6.4	5.1

หมายเหตุ : * เป็นข้อมูล ณ วันสิ้นสุด

ที่มา : บริษัท ทศท. คอร์ปอเรชั่น จำกัด (มหาชน) และการสื่อสารแห่งประเทศไทย (กสท)





การใช้จ่ายซื้อสินค้ายังคงขยายตัวต่อเนื่อง ขณะที่การใช้จ่ายซื้อบริการชะลอตัว

หมวดบริการโรงแรมและภัตตาคาร ขยายตัวร้อยละ 4.1 เป็นผลมาจากความร่วมมือของภาครัฐและเอกชนในการดำเนินมาตรการต่างๆ เพื่อส่งเสริมการท่องเที่ยวในประเทศไทย อาทิ การส่งเสริมแหล่งท่องเที่ยวใหม่ๆ การจัดโครงการท่องเที่ยวแบบพำนักระยะยาว การขยายตลาดท่องเที่ยวเฉพาะกลุ่ม รวมทั้งการจัดโครงการเที่ยวทั่วไทย ไปได้ทุกเดือน เพื่อจูงใจให้คนไทยเดินทางท่องเที่ยวภายในประเทศเพิ่มมากขึ้น

เมื่อพิจารณาภาพรวมของการอุปโภคของครัวเรือนในตลาดภายในประเทศ พบว่ารายจ่ายเพื่อการอุปโภคอาหารและเครื่องดื่มของครัวเรือนขยายตัวร้อยละ 2.1 ส่วนรายจ่ายเพื่อการอุปโภคสินค้าและบริการอื่นๆ ที่มีอาหารและเครื่องดื่มเพิ่มขึ้นร้อยละ 5.2 การอุปโภคสินค้าเพิ่มขึ้นร้อยละ 6.9 และบริการเพิ่มขึ้นร้อยละ 3.0

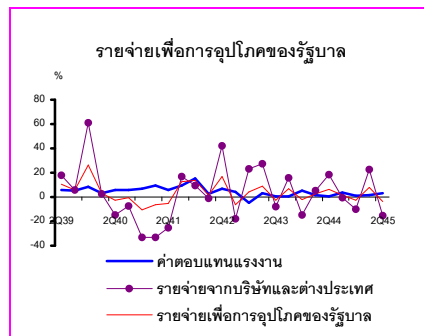
อัตราการขยายตัวของการใช้จ่ายเพื่อการอุปโภคของครัวเรือนในประเทศ

	2544	2544				2545	
(ร้อยละ)		Q1	Q2	Q3	Q4	Q1	Q2
การใช้จ่ายของครัวเรือนในประเทศ	3.1	3.1	3.5	3.0	2.8	3.7	4.2
อาหารและเครื่องดื่ม	3.6	4.2	4.2	3.4	2.5	3.1	2.1
อาหาร	1.9	2.6	1.6	1.2	1.9	2.1	2.5
เครื่องดื่ม	7.2	7.8	9.6	8.5	3.6	5.4	1.3
สินค้าและบริการอื่นๆ	2.9	2.6	3.2	2.8	2.9	3.9	5.2
สินค้า	2.3	1.7	2.5	2.6	2.2	3.6	6.9
บริการ	3.6	3.7	4.0	2.9	3.7	4.2	3.0

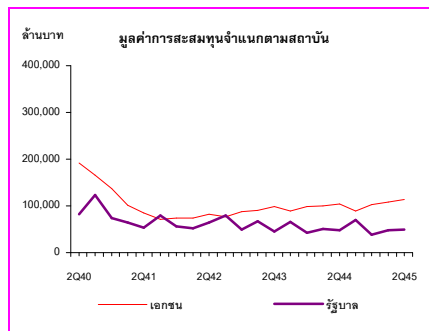
รายจ่ายเพื่อการอุปโภคของรัฐบาล

รายจ่ายเพื่อการอุปโภคของรัฐบาลมีมูลค่า 146,978 ล้านบาท เพิ่มขึ้นร้อยละ 2.4 โดยส่วนหนึ่งเป็นผลจากการเบิกจ่ายเงินของโครงการต่างๆ ภายใต้งบกลางส่วนที่เป็นค่าใช้จ่ายสำรอง เพื่อกระตุ้นเศรษฐกิจ (58,000 ล้านบาท) ซึ่งได้มีการเบิกจ่ายไปแล้วร้อยละ 17.1 ของวงเงินที่ตั้งไว้ อย่างไรก็ตามรายจ่ายส่วนใหญ่ยังคงมาจากโครงการเพิ่มประสิทธิภาพการบริหารจัดการกองทุนหมู่บ้านและชุมชนเมือง

- ค่าตอบแทนแรงงานเพิ่มขึ้นร้อยละ 9.5 เป็นผลมาจากเงินเดือน บำนาญ ประกอบกับการจ่ายเงินรางวัลประจำปีซึ่งจ่ายเป็นครั้งแรกในปีนี้นับจำนวน 2,798 ล้านบาท โดยได้เริ่มจ่ายบางส่วนตั้งแต่ไตรมาสที่ 1 เป็นต้นมา
- ค่าซื้อสินค้าและบริการสุทธิลดลงร้อยละ 15.1 เนื่องจากค่าใช้จ่ายซื้อวัสดุ สินค้า และบริการ รวมทั้งค่าใช้จ่ายเดินทางไปราชการลดลงมูลค่าที่แท้จริงของรายจ่ายเพื่อการอุปโภคของรัฐบาลมีอัตราลดลงร้อยละ 3.7 ส่วนใหญ่มาจากค่าใช้จ่ายเพื่อซื้อสินค้าและบริการสุทธิที่ลดลงร้อยละ 15.4 ขณะที่ค่าตอบแทนแรงงานขยายตัวร้อยละ 3.1



การลงทุนรวมในไตรมาสนี้ปรับตัวดีขึ้น
การลงทุนภาคเอกชนขยายตัวร้อยละ 9.8
โดยเฉพาะการลงทุนในสิ่งก่อสร้างขยายตัว
อย่างต่อเนื่องจากไตรมาสที่แล้ว ในขณะที่
การลงทุนภาครัฐขยายตัวร้อยละ 2.8



การสะสมทุนถาวรเบื้องต้นหรือการลงทุน

การสะสมทุนรวมขยายตัวร้อยละ 7.6 ปรับตัวดีขึ้นเมื่อเทียบกับระยะเวลาเดียวกันของปีที่แล้ว โดยการลงทุนภาคเอกชนมีสัดส่วนร้อยละ 69.8 ขยายตัวร้อยละ 9.8 ทั้งนี้เป็นผลมาจากการใช้นโยบายกระตุ้นภาคอสังหาริมทรัพย์ ส่งผลให้การลงทุนในภาคการก่อสร้างยังคงขยายตัวอย่างต่อเนื่อง ส่วนการลงทุนภาครัฐซึ่งมีสัดส่วนร้อยละ 30.2 ขยายตัวเพียงร้อยละ 2.8 เนื่องจากในไตรมาสเดียวกันของปีที่แล้ว บริษัทการบินไทย จำกัด (มหาชน) มีการนำเข้าเครื่องบินจำนวน 2 ลำ หากพิจารณาโดยไม่นับรวมเครื่องบินและอุปกรณ์การบินดังกล่าว การลงทุนรวมของภาครัฐขยายตัวร้อยละ 13.7

อัตราการขยายตัวของการลงทุน

	2544	2544				2545	
		Q1	Q2	Q3	Q4	Q1	Q2
ก่อสร้าง	-0.5	-7.2	-8.7	5.2	10.5	5.6	16.5
ภาคเอกชน	10.1	9.4	5.8	9.5	16.3	21.9	18.3
ภาครัฐ	-6.5	-15.0	-17.8	3.3	5.7	-4.1	15.0
เครื่องจักร	1.6	-2.0	14.9	-0.1	-5.2	2.1	2.8
ภาคเอกชน	3.7	11.1	5.1	-3.1	1.3	4.0	7.2
ภาครัฐ	-6.9	-39.7	91.7	10.8	-33.3	-7.6	-16.1
มูลค่าการลงทุนรวม	0.8	-4.1	5.4	2.3	-0.2	3.5	7.6
ภาคเอกชน	5.1	10.8	5.3	0.0	4.5	7.8	9.8
ภาครัฐ	-6.6	-24.1	5.9	5.3	-11.0	-5.1	2.8

การก่อสร้างภาคเอกชน

การก่อสร้างภาคเอกชน มีสัดส่วนร้อยละ 24.6 ของการลงทุนภาคเอกชน ปรับตัวดีขึ้นเมื่อเทียบกับระยะเวลาเดียวกันของปีที่แล้ว โดยขยายตัวร้อยละ 18.3 เป็นผลมาจากการก่อสร้างประเภทอาคารที่อยู่อาศัย และอาคารพาณิชย์ ซึ่งขยายตัวร้อยละ 32.8 และร้อยละ 24.7 ตามลำดับ

อัตราการขยายตัวของการก่อสร้างภาคเอกชน

	2544	2544				2545	
		Q1	Q2	Q3	Q4	Q1	Q2
อาคารที่อยู่อาศัย	25.4	30.4	19.5	24.4	28.7	39.4	32.8
อาคารโรงงาน	15.2	6.4	-0.7	18.9	40.8	16.0	0.3
อาคารเพื่อการพาณิชย์	-10.8	11.8	-2.8	-16.5	-29.8	11.0	24.7
อื่นๆ	-7.7	-11.2	-6.8	-9.8	-2.3	2.0	3.6
รวม	10.1	9.4	5.8	9.5	16.3	21.9	18.3

การก่อสร้างภาครัฐ

การก่อสร้างภาครัฐขยายตัวร้อยละ 15.0 ปรับตัวดีขึ้นเมื่อเทียบกับระยะเวลาเดียวกันของปีที่แล้ว โดยรัฐบาลกลางและรัฐบาลส่วนท้องถิ่นที่มีสัดส่วนร้อยละ 67.3 ของการก่อสร้างภาครัฐขยายตัวร้อยละ 12.5 เป็นผลมาจากการก่อสร้างของโครงการถ่ายโอนงาน/กิจกรรมการบริการสาธารณะให้แก่องค์กรปกครองส่วนท้องถิ่น ซึ่งเป็นการก่อสร้างในส่วนของการสาธารณูปโภค เช่น ถนน บ่อน้ำ ระบบประปา เป็นต้น ส่วนการก่อสร้างของภาครัฐวิสาหกิจที่มีสัดส่วนร้อยละ 32.7 ของการก่อสร้างภาครัฐขยายตัวร้อยละ 20.5 เมื่อเทียบกับไตรมาสเดียวของปีที่แล้ว เป็นผลมาจากการก่อสร้างของการทำอากาศยานแห่งประเทศไทย การรถไฟแห่งประเทศไทย และการไฟฟ้าส่วนภูมิภาค

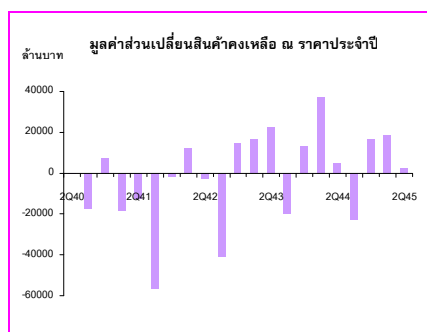
การลงทุนในเครื่องมือเครื่องจักรภาคเอกชน

การลงทุนในเครื่องมือเครื่องจักรภาคเอกชนขยายตัวร้อยละ 7.2 โดยมีสัดส่วนร้อยละ 75.4 ของการลงทุนภาคเอกชน ส่วนใหญ่มาจากการขยายตัวของสินค้าทุนในหมวดเครื่องจักรและอุปกรณ์ และหมวดยานยนต์โดยเฉพาะรถยนต์เพื่อการพาณิชย์

การลงทุนในเครื่องมือเครื่องจักรภาครัฐ

การลงทุนในเครื่องมือเครื่องจักรภาครัฐ ลดลงร้อยละ 16.1 เมื่อเทียบกับไตรมาสเดียวกันปีที่แล้ว เป็นผลมาจากการลงทุนด้านเครื่องมือเครื่องจักรของรัฐบาลวิสาหกิจที่มีสัดส่วนร้อยละ 79.0 ของการลงทุนในเครื่องมือเครื่องจักรภาครัฐลดลงร้อยละ 18.3 ส่วนรัฐบาลกลางและรัฐบาลส่วนท้องถิ่น มีสัดส่วนร้อยละ 21.0 ลดลงร้อยละ 6.5 โดยส่วนใหญ่ลดลงในหมวดครุภัณฑ์ของกระทรวง ทบวง กรมต่างๆ

ส่วนเปลี่ยนแปลงสินค้าคงเหลือ



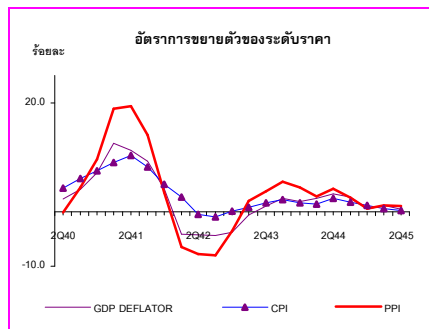
มูลค่าส่วนเปลี่ยนแปลงสินค้าคงเหลือในราคาประจำปีเท่ากับ 2,550 ล้านบาท หรือ คิดเป็นสัดส่วนร้อยละ 0.2 ของ GDP ลดลงมากจากไตรมาสที่แล้ว เนื่องจากสินค้าคงเหลือในภาคอุตสาหกรรมลดลงมาก ส่วนภาคเกษตรกรรมมีสินค้าคงเหลือเพิ่มขึ้น รายการที่สำคัญ คือ ข้าวนาปรัง ซึ่งเป็นผลมาจากมาตรการรับจำนำข้าวเปลือกของรัฐบาลเพื่อแก้ปัญหาราคาสินค้าตกต่ำ

สำหรับการสะสมสินค้าคงเหลือในภาคอุตสาหกรรมลดลงจากไตรมาสที่แล้ว มาจากอุตสาหกรรมยานยนต์ น้ำตาล เครื่องรับวิทยุโทรทัศน์ เครื่องใช้ไฟฟ้าในบ้าน เนื่องจากมีการจำหน่ายที่เพิ่มสูงขึ้น แต่อย่างไรก็ตามสินค้าบางรายการ เช่น ผลิตภัณฑ์เหล็กและเหล็กกล้า ปูนซีเมนต์ และอุตสาหกรรมอิเล็กทรอนิกส์และส่วนประกอบมีสินค้าคงเหลือเพิ่มขึ้น เนื่องจากอุปทานในสินค้าเหล่านี้ส่วนใหญ่ยังสูงกว่าด้านอุปสงค์ รวมทั้งภาวะการแข่งขันในด้านราคาและคุณภาพ ประกอบกับการส่งออกชะลอตัวลงตามการใช้มาตรการกีดกันทางการค้าของประเศผู้นำเข้า

รายรับในรูปเงินบาทจากการส่งออกสินค้าหดตัว เนื่องจากราคาสินค้ายังคงลดลงอย่างต่อเนื่องและค่าเงินบาทแข็งค่าขึ้น

มูลค่าการส่งออกและนำเข้าสินค้า ณ ราคาประจำปี

รายการ	2544	2545		
	H1	H1	Q1	Q2
มูลค่า ณ ราคาประจำปี				
1. การส่งออก (พันล้านบาท)	1,401	1,346	656	690
อัตราเพิ่มร้อยละ	15.1	-3.9	-5.2	-2.6
2. การนำเข้า (พันล้านบาท)	1,380	1,290	626	664
อัตราเพิ่มร้อยละ	24.4	-6.5	-9.2	-3.8
3. ดุลการค้า (พันล้านบาท)	21	56	30	26
มูลค่า ณ ราคาปีฐาน (2531)				
4. การส่งออก (พันล้านบาท)	725	785	379	407
อัตราเพิ่มร้อยละ	-2.6	8.4	3.9	12.9
5. การนำเข้า (พันล้านบาท)	569	602	286	317
อัตราเพิ่มร้อยละ	-8.0	5.9	-0.9	12.8
6. อัตราแลกเปลี่ยน (บาท/ดอลลาร์ สรอ.)	44.3	43.3	43.7	42.8



ด้านต่างประเทศ

การส่งออกสินค้าและบริการ

ปริมาณการส่งออกสินค้าในไตรมาสนี้ขยายตัวต่อเนื่องร้อยละ 12.9 เมื่อเทียบกับร้อยละ 3.9 ในไตรมาสที่ผ่านมา ขณะที่มูลค่าการส่งออกสินค้ายังคงหดตัวร้อยละ 2.6 เนื่องจากราคาเฉลี่ยสินค้าส่งออกโดยรวมลดลงอย่างต่อเนื่องจากการแข่งขันสูงในตลาดโลก และค่าเงินบาทที่แข็งค่าขึ้น

รายรับทางด้านบริการ มีมูลค่า 150,861 ล้านบาท เพิ่มขึ้นร้อยละ 15.9 จากรายรับนักท่องเที่ยวและบริการอื่นๆ

การนำเข้าสินค้าและบริการ

ปริมาณการนำเข้าสินค้าขยายตัวร้อยละ 12.8 ขณะที่มูลค่าการนำเข้าสินค้าในไตรมาสนี้หดตัวร้อยละ 3.8 ต่อเนื่องจากไตรมาสที่ผ่านมา ซึ่งลดลงร้อยละ 9.2 เนื่องจากราคาเฉลี่ยสินค้านำเข้าโดยรวมลดลง โดยมูลค่าสินค้านำเข้าที่เป็นสินค้าทุนที่หดตัว ส่วนใหญ่เป็นสินค้าหมวดเครื่องจักรกลและส่วนประกอบ

ค่าใช้จ่ายในการซื้อบริการจากต่างประเทศ มีมูลค่า 105,393 ล้านบาท ชะลอลงร้อยละ 11.1 ตามการชะลอตัวของค่าบริการอื่นๆ และค่าใช้จ่ายในการขนส่ง

ดุลการค้าและดุลบริการ

ในไตรมาสนี้ดุลการค้าเกินดุล 26,116 ล้านบาท เมื่อเทียบกับที่เกินดุล 30,282 ล้านบาทในไตรมาสที่ผ่านมา ในขณะที่ดุลบริการเกินดุล 45,468 ล้านบาท ลดลงจากไตรมาสที่แล้ว ซึ่งเกินดุล 62,993 ล้านบาท เมื่อรวมดุลการค้าและบริการแล้ว ไตรมาสนี้เกินดุล 71,584 ล้านบาท ลดลงจากที่เกินดุล 93,275 ล้านบาทในไตรมาสที่ผ่านมา

ดัชนีราคาผลิตภัณฑ์มวลรวมในประเทศ

ดัชนีราคาผลิตภัณฑ์มวลรวมในประเทศเพิ่มขึ้นร้อยละ 0.4 ชะลอลงจากร้อยละ 1.1 ในไตรมาสที่แล้ว ในขณะที่ดัชนีราคาผู้บริโภคเพิ่มขึ้นร้อยละ 0.2 และดัชนีราคาผู้ผลิตเพิ่มขึ้นร้อยละ 1.0 ชะลอลงจากไตรมาสที่แล้วทั้งสองรายการ

ตารางที่ 1 ผลิตภัณฑ์มวลรวมในประเทศ (GDP) และผลิตภัณฑ์มวลรวมประชาชาติ (GNP)

หน่วย : พันล้านบาท

	2544p1	2545p1	2544p1						2545p1		
			Q1	Q2	H1	Q3	Q4	H2	Q1	Q2	H1
GDP ราคาประจำปี (พณล้านบาท)	4,904.7	5,100.7	1,280.2	1,247.8	2,528.0	1,260.2	1,312.5	2,572.7	1,345.5	1,316.3	2,661.8
GDP ราคาปีฐาน 2531 (พณล้านบาท)	3,004.7	3,058.7	779.4	740.7	1,520.1	741.5	797.1	1,538.6	810.1	778.1	1,588.3
อัตราเพิ่ม GDP ราคาปีฐาน (ร้อยละ) (เทียบกับระยะเดียวกันปีที่แล้ว)	4.6	1.8	1.7	1.8	1.8	1.6	2.1	1.8	3.9	5.1	4.5
GNP ราคาประจำปี (พณล้านบาท)	4,827.9	5,039.5	1,272.3	1,234.2	2,506.5	1,238.4	1,294.5	2,533.0	1,324.7	1,280.4	2,605.1
GNP ราคาปีฐาน 2531 (พณล้านบาท)	2,984.3	3,046.9	781.6	738.7	1,520.3	734.4	792.2	1,526.6	802.3	762.0	1,564.3
อัตราเพิ่ม GNP ราคาปีฐาน (ร้อยละ) (เทียบกับระยะเดียวกันปีที่แล้ว)	6.0	2.1	2.4	2.5	2.5	1.4	2.1	1.7	2.7	3.2	2.9

ตารางที่ 2 อัตราการขยายตัวที่แท้จริง (real term) ของ GDP ด้านการผลิตเทียบกับระยะเดียวกันของปีที่แล้ว

หน่วย : ร้อยละ

	2544p1	2545p1	2544p1						2545p1		
			Q1	Q2	H1	Q3	Q4	H2	Q1	Q2	H1
ภาคการเกษตร	4.8	1.6	0.9	1.4	1.2	-1.7	4.2	2.0	5.2	2.0	3.7
การเกษตร การล่าสัตว์และการป่าไม้	5.7	1.8	0.0	1.8	0.8	-2.6	5.7	2.7	7.3	4.1	5.8
การประมง	0.3	0.5	6.1	-0.2	3.1	1.8	-4.8	-1.9	-6.2	-8.5	-7.3
ภาคนอกการเกษตร	4.6	1.8	1.8	1.9	1.8	1.9	1.8	1.8	3.8	5.4	4.6
การเหมืองแร่และขุดหิน	5.5	0.5	-7.5	2.1	-2.7	4.3	3.2	3.8	14.7	8.4	11.4
การอุตสาหกรรม	6.0	1.2	1.2	1.5	1.4	0.8	1.4	1.1	4.1	6.7	5.4
การไฟฟ้า ประปาและแก๊ส	9.9	6.2	6.1	5.9	6.0	8.9	3.9	6.4	5.2	5.6	5.4
การก่อสร้าง	-9.4	-3.0	-8.1	-12.9	-10.4	3.0	7.3	4.7	6.7	18.6	12.3
การค้าส่งค้าปลีก ซ่อมยานพาหนะและของใช้	3.8	1.6	3.3	2.2	2.7	0.3	0.5	0.4	2.2	2.7	2.5
โรงแรมและภัตตาคาร	6.6	4.6	6.7	5.6	6.2	3.9	2.6	3.2	4.7	3.5	4.2
การขนส่ง คมนาคมและคลังสินค้า	7.8	3.6	3.2	4.3	3.7	3.1	3.8	3.5	2.5	2.9	2.7
การเงินการธนาคาร	-6.1	1.5	0.4	1.2	0.8	1.7	2.7	2.2	4.8	5.5	5.2
การค้าอสังหาริมทรัพย์ ธุรกิจให้เช่า และอื่นๆ	2.9	2.5	2.3	2.2	2.3	3.3	2.2	2.8	3.8	4.8	4.3
การบริหารราชการแผ่นดิน	1.8	1.4	2.7	1.4	2.1	3.9	-2.5	0.6	4.3	5.3	4.8
การศึกษา	3.1	-1.7	-2.8	-2.6	-2.7	0.7	-2.0	-0.7	-0.9	2.1	0.6
การบริการสุขภาพและสังคมสงเคราะห์	4.3	5.4	4.6	5.2	4.9	6.9	4.9	5.9	1.3	-0.6	0.4
การบริการชุมชน สังคมและส่วนบุคคล	6.6	3.1	3.3	4.0	3.7	1.8	3.1	2.5	6.0	8.1	7.1
บริการคนรับใช้	0.1	1.9	-2.6	5.4	1.1	3.0	2.4	2.7	1.3	-1.5	-0.1
ผลิตภัณฑ์มวลรวมในประเทศ (GDP)	4.6	1.8	1.7	1.8	1.8	1.6	2.1	1.8	3.9	5.1	4.5

ตารางที่ 3 อัตราการขยายตัวที่แท้จริง (real term) ของการใช้จ่ายผลิตภัณฑ์ในประเทศเทียบกับระยะเดียวกันของปีที่แล้ว หน่วย : ร้อยละ

	2544p1	2545p1	2544p1						2545p1		
			Q1	Q2	H1	Q3	Q4	H2	Q1	Q2	H1
การใช้จ่ายของครัวเรือน	4.9	3.4	3.8	3.9	3.9	2.9	3.0	3.0	3.6	3.8	3.7
การใช้จ่ายของรัฐบาล	2.6	1.6	2.5	6.5	4.5	1.7	-4.2	-1.0	7.8	-3.7	1.9
การลงทุน	10.9	0.6	3.3	-2.7	0.4	0.6	1.0	0.8	-4.1	6.2	0.7
การลงทุนสินทรัพย์ถาวร	5.5	0.8	-4.1	5.4	0.5	2.3	-0.2	1.1	3.5	7.6	5.5
เอกชน	17.2	5.1	10.8	5.3	7.9	0.0	4.5	2.4	7.8	9.8	8.8
สาธารณะ	-9.9	-6.6	-24.1	5.9	-12.0	5.3	-11.0	-1.0	-5.1	2.8	-1.3
ส่วนเปลี่ยนแปลงสินค้าคงเหลือ	522.1	-4.6	103.1	-79.2	-0.8	-24.6	21.0	-37.6	-52.7	-60.9	-53.6
การส่งออกสินค้าและบริการ	17.6	-4.2	-2.0	-1.1	-1.5	-8.7	-4.6	-6.6	5.1	12.9	9.0
สินค้า	22.4	-5.5	-3.5	-1.6	-2.6	-10.6	-5.5	-8.1	3.9	12.9	8.4
บริการ	0.0	1.4	4.6	1.2	3.0	0.9	-0.9	-0.1	9.9	13.1	11.4
การนำเข้าสินค้าและบริการ	27.3	-8.3	-3.5	-7.1	-5.3	-12.7	-9.4	-11.1	1.5	12.7	7.1
สินค้า	32.2	-10.6	-6.0	-10.0	-8.0	-14.4	-11.8	-13.1	-0.9	12.8	5.9
บริการ	5.7	4.6	11.4	9.6	10.5	-3.6	3.1	-0.3	14.3	11.9	13.1
การใช้จ่ายผลิตภัณฑ์ในประเทศ	4.0	3.5	3.5	5.2	4.3	2.6	2.9	2.8	4.0	5.0	4.5

ตารางที่ 4 การส่งออก นำเข้าและดุลบัญชีเดินสะพัด (ราคาประจำปี) หน่วย : พันล้านบาท

	2544p1	2545p1	2544p1						2545p1		
			Q1	Q2	H1	Q3	Q4	H2	Q1	Q2	H1
มูลค่าการส่งออกสินค้าและบริการ	3,290	3,380	837	839	1,676	859	844	1,704	818	841	1,659
อัตราเพิ่ม (ร้อยละ)	21.7	2.7	12.0	14.2	13.1	-1.8	-9.5	-5.8	-2.3	0.3	-1.0
มูลค่าการนำเข้าสินค้าและบริการ	2,862	3,070	776	786	1,561	770	739	1,509	724	770	1,494
อัตราเพิ่ม (ร้อยละ)	35.0	7.3	26.6	20.0	23.2	-0.4	-10.0	-5.4	-6.6	-2.0	-4.3
ดุลการค้าและบริการ	427	309	61.0	53.5	114.5	89.5	105.1	194.6	93.3	71.6	164.9
สัดส่วนต่อ GDP (ร้อยละ)	8.7	6.1	4.8	4.3	4.5	7.1	8.0	7.6	6.9	5.4	6.2
รายได้ปัจจัยการผลิตสุทธิต่างประเทศ	-77	-62	-8	-14	-22	-22	-18	-40	-21	-36	-57
เงินโอนสุทธิ	23	27	6	6	12	8	7	15	6	7	13
ดุลบัญชีเดินสะพัด	373	274	59.0	45.5	104.5	75.5	94.1	169.6	78.3	42.6	120.9
สัดส่วนต่อ GDP (ร้อยละ)	7.6	5.4	4.6	3.6	4.1	6.0	7.2	6.6	5.8	3.2	4.5

ตารางที่ 5 อัตราการขยายตัวดัชนีราคาผลิตภัณฑ์มวลรวมในประเทศ ดัชนีราคาผู้บริโภค และดัชนีราคาผู้ผลิตเทียบกับระยะเดียวกันของปีที่แล้ว หน่วย : ร้อยละ

	2544p1	2545p1	2544p1						2545p1		
			Q1	Q2	H1	Q3	Q4	H2	Q1	Q2	H1
ดัชนีราคาผลิตภัณฑ์มวลรวมในประเทศ	1.2	2.2	2.4	3.3	2.8	2.7	0.4	1.5	1.1	0.4	0.8
ดัชนีราคาผู้บริโภค	1.5	1.7	1.4	2.5	2.0	1.7	1.1	1.4	0.6	0.2	0.4
ดัชนีราคาผู้ผลิต	3.9	2.5	2.8	4.2	3.5	2.6	0.6	1.6	1.2	1.0	1.1

ตารางที่ 6 แหล่งที่มาของอัตราการขยายตัวผลิตภัณฑ์มวลรวมราคาคงที่ (ปีฐาน 2531)

หน่วย : ร้อยละ

	2544p1	2545p1	2544p1						2545p1		
			Q1	Q2	H1	Q3	Q4	H2	Q1	Q2	H1
ด้านอุปสงค์ (การใช้จ่าย)	4.0	3.5	3.4	5.1	4.2	2.7	2.9	2.8	3.9	5.0	4.5
อุปสงค์ภายในประเทศ	4.0	2.1	1.4	3.8	2.6	2.3	1.2	1.7	3.2	3.3	3.3
การใช้จ่ายของครัวเรือน	2.6	1.8	2.0	2.2	2.1	1.6	1.6	1.6	1.9	2.1	2.0
การใช้จ่ายของรัฐบาล	0.2	0.1	0.2	0.6	0.4	0.2	-0.4	-0.1	0.7	-0.3	0.2
การลงทุนสินทรัพย์ถาวร	1.1	0.2	-0.8	1.1	0.1	0.5	0.0	0.2	0.7	1.6	1.1
การส่งออกสุทธิ(อุปสงค์ภายนอก)	-1.1	1.4	0.4	2.9	1.6	0.8	1.5	1.2	2.3	1.9	2.1
การส่งออกสินค้าและบริการ	10.1	-2.8	-1.2	-0.7	-0.9	-6.1	-3.1	-4.5	3.0	7.7	5.3
การนำเข้าสินค้าและบริการ	11.2	-4.1	-1.6	-3.6	-2.6	-6.9	-4.6	-5.7	0.7	5.8	3.2
ส่วนเปลี่ยนแปลงสินค้าคงเหลือ	1.1	0.0	1.6	-1.7	0.0	-0.4	0.2	-0.1	-1.6	-0.3	-0.9
ด้านอุปทานในประเทศ (การผลิต)	4.6	1.8	1.7	1.8	1.8	1.6	2.1	1.8	3.9	5.1	4.5
เกษตร	0.5	0.2	0.1	0.1	0.1	-0.1	0.5	0.2	0.5	0.2	0.4
อุตสาหกรรม	2.2	0.5	0.4	0.6	0.5	0.3	0.5	0.4	1.5	2.5	2.0
ก่อสร้าง	-0.3	-0.1	-0.2	-0.3	-0.3	0.1	0.1	0.1	0.2	0.4	0.3
บริการและอื่น ๆ	2.3	1.3	1.3	1.5	1.4	1.4	0.9	1.1	1.8	2.0	1.9

หมายเหตุ ผลรวมด้านอุปสงค์เทียบกับด้านอุปทานไม่เท่ากันเนื่องจากค่าสถิติผิดพลาด

ตารางที่ 7 อัตราการขยายตัวผลิตภัณฑ์มวลรวมในประเทศด้านการผลิตและการใช้จ่าย ราคาคงที่ (ปีฐาน 2531)

หน่วย : ร้อยละ

เทียบกับไตรมาสที่แล้ว ปรับด้วยดัชนีฤดูกาล

	2544p1	2545p1	2544p1						2545p1		
			Q1	Q2	H1	Q3	Q4	H2	Q1	Q2	H1
ด้านอุปสงค์ (การใช้จ่าย)											
การใช้จ่ายของครัวเรือน	4.9	3.4	1.4	0.7	2.3	-0.1	0.7	0.6	2.3	0.9	3.1
การใช้จ่ายของรัฐบาล	2.4	1.9	1.6	3.0	3.3	-3.1	-5.7	-4.4	16.1	-9.9	7.2
การลงทุนสินทรัพย์ถาวร	5.6	0.2	4.9	-3.1	3.8	-0.2	-0.3	-1.9	7.1	1.2	7.5
ด้านอุปทานในประเทศ (การผลิต)											
เกษตร	5.2	1.1	0.8	2.8	1.0	-3.0	3.6	0.2	1.6	-0.8	3.0
อุตสาหกรรม	6.0	1.3	-1.1	0.6	-0.1	0.0	1.8	1.2	1.7	2.9	4.1
ก่อสร้าง	-9.2	-3.2	7.4	-7.6	1.1	7.7	2.1	4.5	3.7	5.0	7.3
บริการและอื่น ๆ	4.4	2.4	-0.2	0.4	1.1	0.3	1.2	1.1	1.5	0.7	2.5
ผลิตภัณฑ์มวลรวมในประเทศ	4.7	1.7	-0.2	0.5	0.6	0.0	1.7	1.1	1.6	1.5	3.2

ข้อชี้แจง

การประมวลผลสถิติผลิตภัณฑ์มวลรวมในประเทศไตรมาสที่ 2/2545

สำนักงานคณะกรรมการพัฒนาการเศรษฐกิจและสังคมแห่งชาติได้ประมวลผลสถิติผลิตภัณฑ์มวลรวมในประเทศประจำไตรมาส 2/2545 โดยใช้ข้อมูลที่ได้รับล่าสุดจากแหล่งข้อมูลต่างๆ ในไตรมาสนี้มีการปรับปรุงข้อมูลย้อนหลังเพียงไตรมาสเดียว คือ ไตรมาสที่ 1/2545 รายการสำคัญที่มีการปรับปรุงคือ รายรับและรายจ่ายจากภาคบริการของการค้าระหว่างประเทศ ตามบัญชีดุลการชำระเงินของธนาคารแห่งประเทศไทย ซึ่งมีการรายงานตัวเลขใหม่

สำนักงานฯ ขอขอบคุณหน่วยงานต่าง ๆ ทั้งภาครัฐและเอกชนที่ให้การสนับสนุนและเร่งรัดข้อมูลเพื่อใช้ในการประมวลผลผลิตภัณฑ์มวลรวมในประเทศรายไตรมาสให้รวดเร็วและถูกต้องแม่นยำมากขึ้น และหวังว่าคงจะได้รับความร่วมมือในการพัฒนาข้อมูลดังกล่าวนี้ให้มีคุณภาพดียิ่งขึ้นในอนาคตต่อไป

สำนักงานคณะกรรมการพัฒนาการเศรษฐกิจและสังคมแห่งชาติ