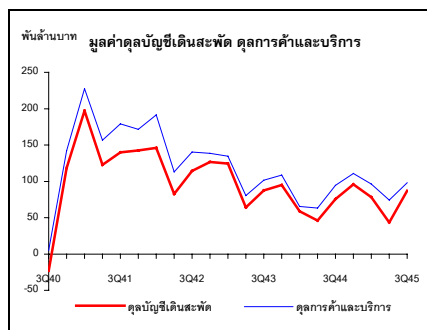
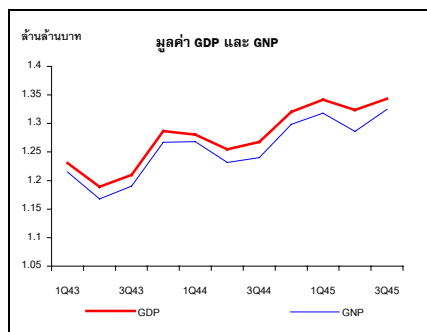
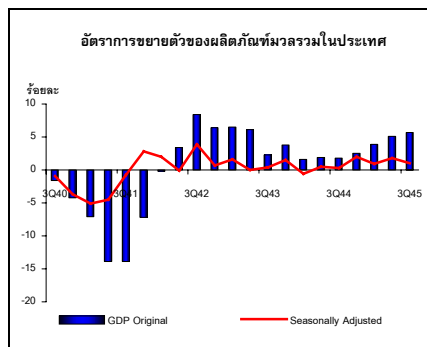


# ผลิตภัณฑ์มวลรวมในประเทศ ไตรมาสที่ 3/2545

**ผลิตภัณฑ์มวลรวมในประเทศ (GDP)**  
**ไตรมาสที่ 3/2545 ขยายตัวร้อยละ 5.8 สูงกว่า**  
**ร้อยละ 5.1 ในไตรมาสที่ 2/2545**



## ภาพรวม : GDP ยังคงขยายตัวในอัตราที่สูงขึ้น

เศรษฐกิจไทยพิจารณาจากผลิตภัณฑ์มวลรวมในประเทศ (GDP) ในไตรมาสที่ 3/45 ขยายตัวร้อยละ 5.8 สูงกว่าร้อยละ 5.1 ในไตรมาสที่ 2/45 โดยมีปัจจัยหลักมาจากอุปสงค์ในประเทศและต่างประเทศ โดยเฉพาะการใช้จ่ายของครัวเรือนที่ขยายตัวร้อยละ 5.0 เทียบกับร้อยละ 3.9 ในไตรมาสที่แล้ว การลงทุนขยายตัวร้อยละ 6.9 การส่งออกสินค้าและบริการขยายตัวร้อยละ 14.0 และการนำเข้าสินค้าและบริการขยายตัวร้อยละ 16.6 ส่วนรายจ่ายประจำของรัฐบาลลดลงร้อยละ 3.1 จากการลดลงของค่าซื้อสินค้าและบริการ

ภาวะการผลิตที่เพิ่มขึ้นในอัตราที่สูงขึ้นเป็นผลมาจากผลผลิตภาคเกษตรที่เพิ่มขึ้นร้อยละ 1.1 และภาคนอกเกษตรเพิ่มขึ้นร้อยละ 6.2 โดยสาขาที่สำคัญได้แก่ สาขาอุตสาหกรรมขยายตัวร้อยละ 9.0 สาขาอสังหาริมทรัพย์ การให้เช่า และกิจกรรมทางธุรกิจขยายตัวร้อยละ 5.4 สาขาการเงินขยายตัวร้อยละ 4.6 และสาขาโรงแรมและภัตตาคารขยายตัวร้อยละ 4.3

**GDP ที่ปรับค่าดัชนีฤดูกาล** ขยายตัวร้อยละ 1.0 ชะลอลงจากไตรมาสที่ 2/45 ที่ขยายตัวร้อยละ 1.8

### ผลิตภัณฑ์มวลรวมในประเทศ (GDP)

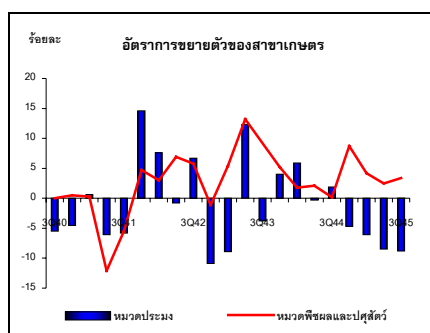
(ร้อยละ)	2544	2544				2545		
		Q1	Q2	Q3	Q4	Q1	Q2	Q3
ภาคเกษตร	3.3	2.4	1.7	0.5	6.8	2.6	0.7	1.1
ภาคนอกเกษตร	1.8	1.5	1.9	1.9	1.9	4.0	5.6	6.2
<b>GDP</b>	<b>1.9</b>	<b>1.6</b>	<b>1.9</b>	<b>1.8</b>	<b>2.5</b>	<b>3.9</b>	<b>5.1</b>	<b>5.8</b>
<b>GDP ปรับฤดูกาล</b>	<b>1.9</b>	<b>-0.6</b>	<b>0.5</b>	<b>0.3</b>	<b>2.0</b>	<b>0.9</b>	<b>1.8</b>	<b>1.0</b>

ผลิตภัณฑ์มวลรวมในประเทศในไตรมาสนี้มีมูลค่า 1,343.1 พันล้านบาท หักค่าตอบแทนจากปัจจัยการผลิตสุทธิจ่ายไปต่างประเทศ 18.3 พันล้านบาท คงเหลือเป็นผลิตภัณฑ์มวลรวมประชาชาติ (Gross National Product: GNP) เท่ากับ 1,324.8 พันล้านบาท มูลค่า GNP ที่แท้จริงเพิ่มขึ้นร้อยละ 6.5

**ดุลการค้าและบริการ** เกินดุล 97.9 พันล้านบาท และเมื่อรวมกับรายได้จากต่างประเทศสุทธิและเงินโอนสุทธิซึ่งขาดดุล 11.0 พันล้านบาท ทำให้ดุลบัญชีเดินสะพัดเกินดุล 86.9 พันล้านบาท หรือร้อยละ 6.5 ของ GDP เทียบกับร้อยละ 3.3 ในไตรมาสที่แล้ว

**ดัชนีราคาผลิตภัณฑ์มวลรวมในประเทศ** เพิ่มขึ้นร้อยละ 0.2 เปรียบเทียบกับที่เพิ่มขึ้นร้อยละ 0.3 ในไตรมาสที่แล้ว ดัชนีราคาผู้ผลิตเพิ่มขึ้นร้อยละ 0.9 ในขณะที่ดัชนีราคาผู้บริโภคเพิ่มขึ้นร้อยละ 0.2

## การผลิตขยายตัวร้อยละ 5.8 สูงขึ้นอย่างต่อเนื่อง เนื่องจากขยายตัวสูงในภาคเกษตร



## พืชผลและปศุสัตว์ขยายตัวสูงขึ้น ในขณะที่ ประมงยังคงหดตัว และระดับราคาสินค้า เกษตรสูงขึ้น

## ด้านการผลิต

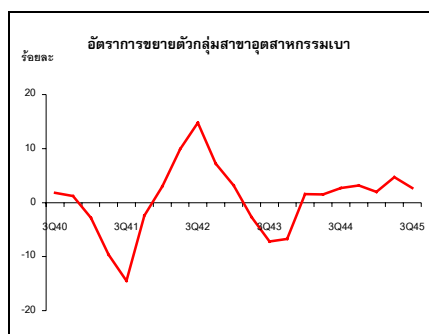
ภาวะการผลิตในไตรมาสที่สาม ขยายตัวสูงขึ้นอย่างต่อเนื่อง มีอัตราการขยายตัวรวมร้อยละ 5.8 สูงกว่าในไตรมาสที่สองที่มีการขยายตัวร้อยละ 5.1 โดยการผลิตนอกภาคเกษตรขยายตัวสูงถึงร้อยละ 6.2 เป็นผลมาจากสาขาหลักคือ การผลิตของสาขาอุตสาหกรรมขยายตัวสูงถึงร้อยละ 9.0 เทียบกับร้อยละ 6.8 ในไตรมาสที่สอง ในขณะที่ภาคเกษตรการผลิตสูงขึ้นเล็กน้อยมีการขยายตัวร้อยละ 1.1 เทียบกับร้อยละ 0.7 ในไตรมาสที่สอง

### สาขาเกษตร

การผลิตสาขาเกษตรขยายตัวสูงกว่าไตรมาสที่แล้วเล็กน้อยคือ ขยายตัวร้อยละ 1.1 เทียบกับร้อยละ 0.7 โดยหมวดพืชผลและปศุสัตว์มีการขยายตัวรวมร้อยละ 3.4 ในขณะที่หมวดประมงยังคงหดตัวต่อเนื่องอีกร้อยละ 8.8

- หมวดพืชผล** ขยายตัวร้อยละ 5.5 เป็นผลมาจากการเพิ่มขึ้นของพืชหลักที่สำคัญโดยเฉพาะอย่างยิ่ง ยางพารา มีการขยายตัวสูงตามปริมาณส่งออก ประกอบกับราคาปรับตัวดีขึ้น ในขณะที่ผลผลิตข้าวลดลงเนื่องจากภาวะแล้งในช่วงต้นฤดูเพาะปลูก ทำให้ไม่สามารถปลูกข้าวได้ในหลายท้องที่โดยเฉพาะภาคตะวันออกเฉียงเหนือและผลกระทบจากภาวะน้ำท่วมในช่วงไตรมาสหนึ่งเป็นช่วงปลายฤดูเพาะปลูก ทำให้ผลผลิตข้าวเสียหาย
- หมวดปศุสัตว์** หดตัวลงร้อยละ 1.0 เนื่องจากปริมาณส่งออกไก่เริ่มลดลง หลังจากขยายตัวในระดับสูงมาเป็นเวลาหลายไตรมาสติดกัน อย่างไรก็ตาม ปริมาณการผลิตโคและสุกรยังคงขยายตัวตามความต้องการภายในประเทศ
- หมวดประมง** หดตัวร้อยละ 8.8 ตามปริมาณกุ้งส่งออกที่หดตัวลงต่อเนื่องตั้งแต่ไตรมาสที่ 2 ปี 2544 จากผลกระทบของปัญหาการควบคุมการนำเข้าที่เข้มงวดของสหภาพยุโรป ในส่วนของปริมาณส่งออกปลาแซลมอนในไตรมาสนี้หดตัวลงเช่นกัน
- ระดับราคาสภาเกษตร** สูงขึ้นร้อยละ 6.1 โดยเฉพาะราคาข้าวเปลือกและยางพาราซึ่งปรับตัวสูงขึ้นซึ่งเป็นผลมาจากนโยบายรับจำนำข้าวในปีและผลผลิตที่ออกสู่ตลาดน้อย และนโยบายความร่วมมือระหว่างรัฐบาลไทย มาเลเซีย และอินโดนีเซียในการรักษาระดับอุปทานของยางในตลาดโลกเพื่อดึงราคาในประเทศให้สูงขึ้น อย่างไรก็ตามราคามันสำปะหลังลดลงเนื่องจากผลผลิตมีมากเกินไปความต้องการ ราคาปศุสัตว์สำคัญได้แก่ สุกร ไก่ และไข่ไก่ มีราคาลดลง ในขณะที่ราคาโคและกระบือสูงขึ้น

ผลผลิตอุตสาหกรรมขยายตัวสูงขึ้นต่อเนื่อง  
ร้อยละ 9.0 เป็นการขยายตัวสูงในกลุ่มเครื่องจักร  
และอุปกรณ์ไฟฟ้า โทรทัศน์และวิทยุ และ  
ยานยนต์



## สาขาอุตสาหกรรม

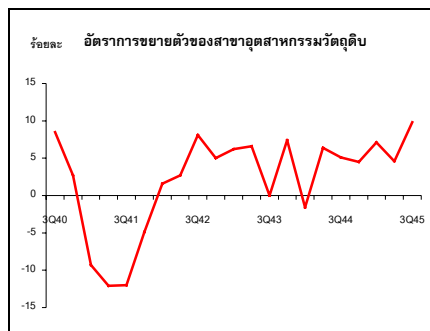
การผลิตในไตรมาสที่สาม ขยายตัวสูงถึงร้อยละ 9.0 สูงกว่าไตรมาสที่หนึ่งและไตรมาสที่สองที่ขยายตัวร้อยละ 4.1 และ ร้อยละ 6.8 ตามลำดับ เป็นผลจากการขยายตัวของอุตสาหกรรมสินค้าทุนและเทคโนโลยีที่มีการขยายตัวสูงถึงร้อยละ 15.8 ตามภาวะการส่งออกที่ดีขึ้นและความต้องการในประเทศที่สูงขึ้นในบางอุตสาหกรรม และอุตสาหกรรมวัตถุดิบมีการขยายตัวสูงถึงร้อยละ 9.8 เป็นการขยายตัวในหมวดอุตสาหกรรมที่เกี่ยวข้องกับการก่อสร้าง ในขณะที่อุตสาหกรรมเบาขยายตัวร้อยละ 2.7 อุตสาหกรรมสำคัญที่ทำให้การขยายตัวโดยรวมเพิ่มสูงขึ้นประกอบด้วย อุตสาหกรรมโลหะ อุตสาหกรรมโลหะ อุตสาหกรรมเครื่องจักรและอุปกรณ์ไฟฟ้า อุตสาหกรรมวิทยุ โทรทัศน์และอุปกรณ์ และอุตสาหกรรมยานยนต์และอุปกรณ์ขนส่งอื่นๆ

### อัตราการขยายตัวสาขาอุตสาหกรรม

(ร้อยละ)	2544	2544				2545		
		Q1	Q2	Q3	Q4	Q1	Q2	Q3
อุตสาหกรรมเบา	2.2	1.6	1.5	2.7	3.2	2.0	4.7	2.7
อุตสาหกรรมวัตถุดิบ	3.7	-1.6	6.4	5.1	4.6	7.1	4.6	9.8
อุตสาหกรรมสินค้าทุนและเทคโนโลยี	-1.9	2.1	-2.5	-4.0	-2.8	5.0	11.6	15.8
<b>อุตสาหกรรมรวม</b>	<b>1.4</b>	<b>1.1</b>	<b>1.7</b>	<b>0.8</b>	<b>1.6</b>	<b>4.1</b>	<b>6.8</b>	<b>9.0</b>

**อุตสาหกรรมเบา** การผลิตขยายตัวร้อยละ 2.7 ชะลอลงจากไตรมาสที่แล้วที่ขยายตัวร้อยละ 4.7 โดยอุตสาหกรรมที่สำคัญในกลุ่มนี้ ประกอบด้วย

- อุตสาหกรรมอาหารและเครื่องดื่ม ขยายตัวร้อยละ 7.1 ชะลอลงจากร้อยละ 14.8 ในไตรมาสที่แล้ว เป็นการชะลอตัวของอุตสาหกรรมอาหาร ที่ขยายตัวเพียงร้อยละ 0.1 เนื่องจากอุตสาหกรรมสำคัญเช่น การผลิตอาหารทะเล และโรงสีข้าวมีการผลิตลดลง ในขณะที่การผลิตเครื่องดื่มขยายตัวร้อยละ 18.6 เป็นผลจากการขยายการผลิตสุราที่ขยายตัวร้อยละ 211.4 เพื่อชดเชยสินค้าคงคลังที่ลดลงในปี 2544 รวมทั้งการเพิ่มขึ้นของการผลิตสุราแช่และสุราพื้นบ้าน
- อุตสาหกรรมยาสูบ การผลิตหดตัวร้อยละ 2.4 เนื่องจากการจำหน่ายบุหรี่ที่ผลิตภายในประเทศหดตัวลง ในขณะที่การนำเข้าบุหรี่ต่างประเทศยังคงขยายตัวสูงขึ้น
- อุตสาหกรรมหนังและผลิตภัณฑ์หนัง การผลิตลดลงร้อยละ 7.8 เนื่องจากการส่งออกเครื่องหนังหดตัวร้อยละ 6.3 และการส่งออกรองเท้าหดตัวร้อยละ 15.3



**อุตสาหกรรมวัสดุก่อสร้าง** การผลิตปรับตัวดีขึ้นโดยขยายตัวร้อยละ 9.8 เทียบกับไตรมาสที่แล้วที่มีการขยายตัวร้อยละ 4.6 เป็นการขยายตัวในหมวดอุตสาหกรรมที่เกี่ยวข้องกับการก่อสร้าง และเป็นผลจากการส่งออกที่ดีขึ้นในบางอุตสาหกรรม อุตสาหกรรมที่สำคัญประกอบด้วย

- **อุตสาหกรรมโลหะ** ขยายตัวอย่างต่อเนื่อง โดยมีการขยายตัวร้อยละ 16.1 เป็นผลจากการขยายตัวของอุตสาหกรรมปูนซีเมนต์ที่มีการขยายตัวร้อยละ 16.0 ตามการขยายตัวของการก่อสร้างภาคเอกชนที่ยังขยายตัวต่อเนื่อง และอุตสาหกรรมแก้วและกระจกขยายตัวร้อยละ 22.9 เป็นผลจากการส่งออกขยายตัวสูงถึงร้อยละ 86.2 เนื่องมาจากบางบริษัทได้รับคำสั่งซื้อเพิ่มเพื่อการส่งออกไปยังประเทศผู้ร่วมทุน ในขณะที่การแข่งขันในประเทศลดลงเนื่องจากการนำเข้ากระจกจากต่างประเทศเพื่อนบ้านลดลง นอกจากนี้ การผลิตขวดแก้วเพิ่มสูงขึ้น เนื่องจากความต้องการที่เพิ่มขึ้นของการผลิตสุราแช่และสุราพื้นบ้าน
- **อุตสาหกรรมโลหะ** ขยายตัวร้อยละ 23.9 เนื่องจากการขยายตัวของการก่อสร้างและการนำเข้าเหล็กลดลงเนื่องจากราคาในตลาดโลกปรับตัวสูงขึ้น
- **อุตสาหกรรมยางและพลาสติก** ขยายตัวร้อยละ 13.9 เนื่องจากการขยายตัวของอุตสาหกรรมยางรถยนต์และรถจักรยานยนต์ตามการผลิตของยานยนต์ที่เพิ่มสูงขึ้น และผลิตภัณฑ์พลาสติกเพิ่มขึ้นเนื่องจากการส่งออกขยายตัวสูงขึ้นร้อยละ 19.7



**อุตสาหกรรมสินค้าทุนและเทคโนโลยี** ภาวะการผลิตดีขึ้นอย่างต่อเนื่อง โดยขยายตัวสูงถึงร้อยละ 15.8 เทียบกับไตรมาสที่แล้วที่ขยายตัวร้อยละ 11.6 เป็นผลมาจากการขยายตัวในประเทศที่ดีขึ้น ในบางอุตสาหกรรมประกอบกับการส่งออกสูงขึ้น อุตสาหกรรมสำคัญที่มีการขยายตัวสูง คือ

- **เครื่องจักรและอุปกรณ์ไฟฟ้า** ขยายตัวร้อยละ 32.9 เป็นผลจากการปรับตัวขึ้นของอุปกรณ์ไฟฟ้าโดยเฉพาะแผงวงจรไฟฟ้าที่ขยายตัวสูงตามการส่งออกที่ปรับตัวสูงขึ้นร้อยละ 38.2 ประกอบกับการผลิตหดตัวลงมากในปี 2544
- **โทรทัศน์ วิทยุและอุปกรณ์** ขยายตัวร้อยละ 34.9 เนื่องจากความต้องการในประเทศและการส่งออกที่สูงขึ้นถึงร้อยละ 31.2 โดยเฉพาะตลาดสำคัญเช่น สหรัฐอเมริกา
- **ยานยนต์** ขยายตัวร้อยละ 23.0 เป็นการขยายตัวในส่วนของการนำเข้าเพื่อการพาณิชย์ ที่มีการขยายตัวร้อยละ 73.5 สาเหตุจากการขยายตัวของตลาดในประเทศเนื่องจากมีรถยนต์รุ่นใหม่ออกสู่ตลาด และกลยุทธ์การแข่งขัน รวมถึงการส่งออกดีขึ้นในตลาดหลักเช่น ยุโรปและออสเตรเลีย
- **ยานยนต์อื่นๆ** ขยายตัวร้อยละ 47.6 เป็นผลจากการขยายตัวสูงของการผลิตจักรยานยนต์ขยายตัวร้อยละ 56.4 ตามความต้องการในประเทศที่เพิ่มสูงขึ้นเนื่องจากภาวะสินค้าการเกษตรสำคัญบางประเภทราคาปรับตัวดีขึ้นทำให้เกษตรกรมีรายได้สูงขึ้น

**การผลิตน้ำมันดิบและหินปูนขยายตัวสูง**

**สาขาเหมืองแร่และย่อยหิน** ขยายตัวร้อยละ 12.6 โดยการผลิตก๊าซธรรมชาติและน้ำมันดิบขยายตัวสูงร้อยละ 12.2 เนื่องจากการผลิตก๊าซธรรมชาติขยายตัวร้อยละ 8.8 ในขณะที่น้ำมันดิบขยายตัวสูงถึงร้อยละ 32.4 โดยการผลิตเพิ่มขึ้นจากแหล่งเบญจมาศเป็นสำคัญ นอกจากนี้มีการเปิดแหล่งการผลิตใหม่ 3 แหล่ง คือแหล่งมะลิวัน แหล่งสังขจาย เริ่มทำการผลิตในเดือนมิถุนายน และแหล่งยะลา เริ่มทำการผลิตในเดือนพฤษภาคม สำหรับปริมาณการผลิตแร่ ขยายตัวร้อยละ 13.4 ชะลอตัวลงจากไตรมาสที่แล้ว เนื่องจากแร่ลิกไนต์ลดลง ในขณะที่หินปูนที่ใช้ในอุตสาหกรรมซีเมนต์เพิ่มขึ้น

**การก่อสร้างภาคเอกชนขยายตัวสูงอย่างต่อเนื่อง  
เนื่องในระหว่างการก่อสร้างภาครัฐหดตัว**

**สาขาก่อสร้าง** มูลค่าเพิ่มที่เกิดจากภาคการก่อสร้างรวมอยู่ในภาวะทรงตัว เนื่องจากการก่อสร้างภาครัฐที่มีสัดส่วนร้อยละ 64.7 ของการก่อสร้างรวม หดตัวร้อยละ 10.0 ในขณะที่ภาคเอกชนที่มีสัดส่วนร้อยละ 35.3 ขยายตัวร้อยละ 25.6 โดยมาจากการก่อสร้างประเภทที่อยู่อาศัย อาคารเพื่อการพาณิชย์ และอาคารโรงงานที่เพิ่มขึ้น

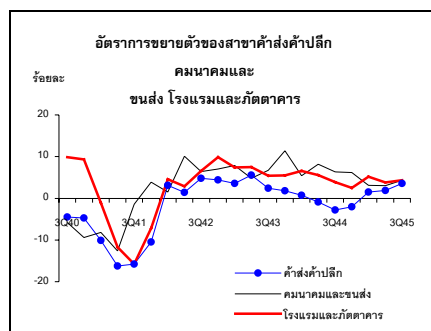
**การใช้ไฟฟ้ารวมชะลอลง แต่ขยายตัวสูงในกลุ่มกิจการผลิตขนาดกลางและขนาดใหญ่**

**สาขาไฟฟ้า ประปาและโรงแยกก๊าซ** ขยายตัวร้อยละ 3.8 ชะลอตัวลงจากไตรมาสที่แล้วที่ขยายตัวร้อยละ 6.6 โดยหมวดไฟฟ้า ขยายตัวร้อยละ 3.3 ตามภาวะการผลิตและการจำหน่ายกระแสไฟฟ้าที่ขยายตัวชะลอลงตามความต้องการใช้ไฟฟ้าเกือบทุกประเภทผู้ใช้ไฟ ยกเว้นกิจการขนาดกลางและใหญ่ขยายตัวสูงขึ้นตามภาวะการผลิตสาขาอุตสาหกรรม ส่วนหมวดประปา ขยายตัวร้อยละ 5.2 ในขณะที่โรงแยกก๊าซธรรมชาติ ขยายตัวร้อยละ 8.8 ตามปริมาณการผลิตก๊าซธรรมชาติที่เพิ่มขึ้น

**อัตราขยายตัวของปริมาณการใช้กระแสไฟฟ้าจำแนกตามประเภทผู้ใช้**

(ร้อยละ)	2544	2544				2545		
		Q1	Q2	Q3	Q4	Q1	Q2	Q3
ที่อยู่อาศัย	9.3	11.1	10.2	11.5	4.3	1.6	4.2	1.0
สัดส่วน	23.2	22.5	24.3	23.6	22.5	22.1	23.7	22.4
กิจการขนาดเล็ก	6.7	8.5	7.8	8.3	2.1	2.1	5.5	3.1
สัดส่วน	10.2	10.0	10.5	10.3	9.9	9.9	10.4	9.9
กิจการขนาดกลาง	3.9	5.9	5.3	2.6	1.8	2.1	3.7	4.0
สัดส่วน	20.1	20.2	20.0	20.1	20.3	19.9	19.5	19.6
กิจการขนาดใหญ่	6.0	6.8	6.6	5.3	5.4	4.4	7.1	9.4
สัดส่วน	38.7	39.4	37.5	38.2	39.8	39.8	37.7	39.3
กิจการเฉพาะอย่าง	6.0	8.0	7.8	4.2	4.1	2.4	6.2	5.2
สัดส่วน	3.3	3.4	3.3	3.2	3.1	3.3	3.3	3.2
ส่วนราชการ	9.9	11.6	11.6	9.6	7.1	1.8	6.1	4.6
สัดส่วน	3.8	3.6	3.7	4.0	3.8	3.6	3.7	3.9
อื่นๆ	-9.5	-14.4	-8.3	-0.3	-13.3	75.5	175.5	182.3
สัดส่วน	0.7	0.9	0.7	0.6	0.6	1.4	1.7	1.7
<b>รวม</b>	<b>6.4</b>	<b>7.7</b>	<b>7.4</b>	<b>6.5</b>	<b>4.0</b>	<b>3.5</b>	<b>5.4</b>	<b>6.5</b>

ที่มา : การไฟฟ้านครหลวงและการไฟฟ้าส่วนภูมิภาค



**สาขาคมนาคมและขนส่ง** ขยายตัวร้อยละ 4.3 สูงขึ้นเทียบกับร้อยละ 3.0 ในไตรมาสที่ 2 โดยการขนส่งเพิ่มขึ้นร้อยละ 4.6 เป็นการขยายตัวเพิ่มขึ้นจากการขนส่งทางบกที่ขยายตัวร้อยละ 7.0 ตามภาวะเศรษฐกิจที่ขยายตัวสูงขึ้น สำหรับบริการโทรคมนาคมขยายตัวร้อยละ 3.7 ตามผลประกอบการของกิจการโทรศัพท์และการสื่อสารที่มีรายได้เพิ่มขึ้น

#### อัตราขยายตัวรายการสำคัญในสาขาคมนาคมขนส่ง

(ร้อยละ)	2544	2544				2545		
		Q1	Q2	Q3	Q4	Q1	Q2	Q3
การขนส่ง	3.8	6.4	6.1	4.4	-1.6	2.5	3.0	4.6
การขนส่งทางบก	1.5	-0.1	4.8	1.2	0.2	6.5	4.5	7.0
- ผู้โดยสาร	0.4	-2.4	7.9	-0.2	3.2	8.8	1.9	9.1
- สินค้า	2.6	2.1	2.0	2.5	3.8	4.5	7.1	5.0
กิจการโทรคมนาคม								
ปริมาณการใช้โทรศัพท์ท้องถิ่น	-5.1	7.6	0.8	-13.1	-14.8	-11.5	-4.8	3.3
ปริมาณการใช้โทรศัพท์ทางไกล	20.2	24.1	22.8	10.7	24.3	23.2	22.2	18.2

ที่มา : บริษัท ทศท. คอร์ปอเรชั่น จำกัด (มหาชน) การสื่อสารแห่งประเทศไทย (กสท)

**สาขาค้าปลีก** ขยายตัวร้อยละ 3.6 สูงกว่าไตรมาสที่สองที่ขยายตัวร้อยละ 1.9 เป็นผลจากการขยายสาขาของผู้ประกอบการค้าปลีกสมัยใหม่และกลยุทธ์ส่งเสริมการขายผ่านสื่อส่วนบุคคลสูงขึ้น

**สาขาโรงแรมและภัตตาคาร** ขยายตัวร้อยละ 4.3 ขยายตัวเพิ่มขึ้น จากร้อยละ 3.8 ในไตรมาสที่แล้ว เนื่องจากบริการภัตตาคารขยายตัวร้อยละ 3.9 ส่วนบริการโรงแรมขยายตัวร้อยละ 5.3 ตามจำนวนนักท่องเที่ยวต่างประเทศที่ขยายตัวเพิ่มขึ้นร้อยละ 5.3 จากร้อยละ 4.8 ในไตรมาสที่แล้ว โดยเฉพาะนักท่องเที่ยวจากเอเชีย เช่น มาเลเซีย เกาหลี ฮองกง อินโดนีเซีย ฟิลิปปินส์ และเวียดนาม ที่มีจำนวนเพิ่มขึ้นในไตรมาสนี้

#### จำนวนนักท่องเที่ยวต่างประเทศ

(พันคน)	2544	2544				2545		
		Q1	Q2	Q3	Q4	Q1	Q2	Q3
เอเชีย	5,786	1,443	1,401	1,459	1,483	1,675	1,572	1,537
ยุโรป	2,509	787	493	527	702	837	445	541
อเมริกา	683	203	166	143	171	176	147	154
อื่นๆ	1,084	252	258	311	262	209	265	337
<b>รวม</b>	<b>10,062</b>	<b>2,686</b>	<b>2,318</b>	<b>2,440</b>	<b>2,618</b>	<b>2,897</b>	<b>2,429</b>	<b>2,569</b>
อัตราเพิ่มร้อยละ	5.8	8.0	7.7	6.0	6.0	7.9	4.8	5.3

ที่มา : การท่องเที่ยวแห่งประเทศไทย

**สาขาการเงินและการธนาคาร** ขยายตัวสูงขึ้นร้อยละ 4.6 เทียบกับร้อยละ 2.7 ในไตรมาสที่แล้ว เนื่องจากรายได้ดอกเบี้ยสุทธิของธนาคารพาณิชย์ยังคงสูงขึ้นอย่างต่อเนื่องเป็นผลจากปริมาณเงินฝากธนาคารพาณิชย์ขยายตัวในอัตราที่ชะลอลง เนื่องจากประชาชนส่วนหนึ่งได้ถอนเงินฝากเพื่อไปซื้อพันธบัตรออมทรัพย์ช่วยชาติ ส่วนการให้สินเชื่อภาคเอกชนของธนาคารพาณิชย์เริ่มมีการขยายตัว และจากการที่อัตราดอกเบี้ยอยู่ในระดับต่ำทำให้สินเชื่อการอุปโภคบริโภคส่วนบุคคล และสินเชื่อการจัดหาที่อยู่อาศัยส่วนบุคคลยังคงขยายตัวอย่างต่อเนื่อง

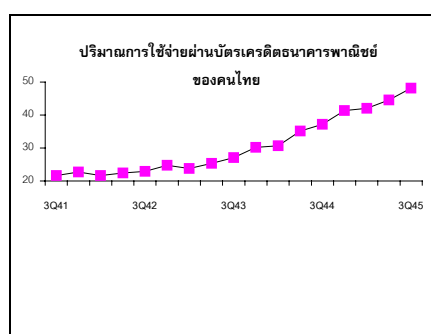
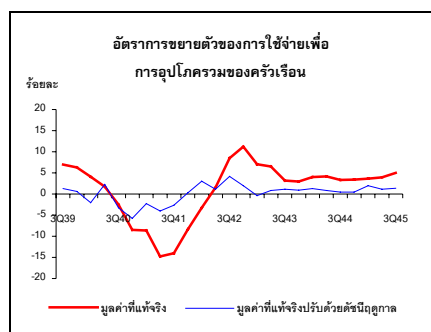
**สาขาการบริการอื่นๆ** ขยายตัวร้อยละ 4.7 โดยเฉพาะเป็นผลจากการขยายตัวของกิจการวิทยุและโทรทัศน์ยังคงมีอัตราการขยายตัวร้อยละ 17.2 เปรียบเทียบกับร้อยละ 21.9 ในไตรมาสที่ผ่านมา เนื่องจากรายรับที่ได้รับจากค่าโฆษณาโดยรวมสูงขึ้น

**งบโฆษณา**

(ล้านบาท)	2544	2544				2545		
		Q1	Q2	Q3	Q4	Q1	Q2	Q3
โทรทัศน์	34,116	8,154	8,694	8,576	8,692	9,302	10,765	10,305
วิทยุ	4,635	1,040	1,142	1,222	1,230	1,145	1,292	1,277
อื่นๆ	13,098	2,877	3,202	3,349	3,670	3,279	3,568	3,661
<b>รวม</b>	<b>51,849</b>	<b>12,072</b>	<b>13,038</b>	<b>13,147</b>	<b>13,592</b>	<b>13,726</b>	<b>15,625</b>	<b>15,243</b>
อัตราเพิ่มร้อยละ	5.6	7.9	9.5	5.6	-0.3	13.7	19.8	15.9

ที่มา : บริษัท มีเดีย ดาต้า รีเสิร์ช จำกัด

**การใช้จ่ายของครัวเรือนขยายตัวสูงถึงร้อยละ 5.0 มีปัจจัยเร่งจากมาตรการกระตุ้นเศรษฐกิจระดับฐานรากของรัฐบาล ที่ส่งผลให้กำลังซื้อของประชาชนปรับตัวสูงขึ้นอย่างต่อเนื่อง**



ปริมาณการใช้จ่ายผ่านบัตรเครดิตของคนไทย								
(พันล้านบาท)	2001				2002			
	Q1	Q2	Q3	Q4	Q1	Q2	Q3	Q4
ภายในประเทศ	28.7	32.3	34.8	39.3	39.8	41.4	45.4	
ต่างประเทศ	2.0	2.9	2.4	2.1	2.2	3.2	2.8	
<b>การใช้จ่ายรวม</b>	<b>30.7</b>	<b>35.2</b>	<b>37.2</b>	<b>41.3</b>	<b>42.1</b>	<b>44.6</b>	<b>48.2</b>	
<b>สัดส่วน*</b>								
(ร้อยละ)	4.3	4.8	5.2	5.6	5.6	5.8	6.4	

ที่มา : ธนาคารแห่งประเทศไทย

\*สัดส่วน หมายถึง การใช้จ่ายผ่านบัตรเครดิตต่อรายจ่ายเพื่อการอุปโภคบริโภคของครัวเรือน

## ด้านการใช้จ่าย

### การใช้จ่ายของครัวเรือน

การใช้จ่ายเพื่อการอุปโภคบริโภคของครัวเรือนขยายตัวร้อยละ 5.0 เพิ่มขึ้นจากร้อยละ 3.9 ในไตรมาสที่แล้ว ปัจจัยสำคัญมาจากการขยายตัวของรายได้ของครัวเรือนทั้งในและนอกภาคเกษตร ตามตัวเลขการสำรวจจำนวนผู้มีงานทำและอัตราค่าจ้างเฉลี่ย โดยเฉพาะในภาคธุรกิจอสังหาริมทรัพย์เอกชนและรายได้นอกภาคเกษตรของเกษตรกร (Non-farm income) ที่ปรับตัวสูงขึ้นอย่างต่อเนื่อง อัตราดอกเบี้ยธนาคารพาณิชย์ที่ทรงตัวอยู่ในเกณฑ์ต่ำ รวมถึงการขยายตัวของบริการสินเชื่อส่วนบุคคลในระดับสูง ส่งผลให้ประชาชนใช้จ่ายสินค้าและบริการ โดยเฉพาะสินค้าคงทนประเภทยานยนต์ เครื่องใช้ไฟฟ้า คอมพิวเตอร์ อิเล็กทรอนิกส์ และโทรศัพท์เคลื่อนที่เพิ่มมากขึ้น

เมื่อพิจารณาเฉพาะการใช้จ่ายที่ไม่รวมคนไทยในต่างประเทศและคนต่างประเทในประเทศไทย การใช้จ่ายเพื่อการอุปโภคบริโภคของครัวเรือนขยายตัวร้อยละ 5.2 สูงกว่าร้อยละ 4.3 ในไตรมาสที่แล้ว

### อัตราการขยายตัวของการใช้จ่ายเพื่อการอุปโภคบริโภคของครัวเรือนในประเทศ

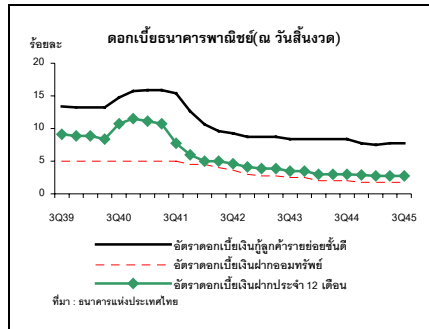
(ร้อยละ)	2544	2544				2545		
		Q1	Q2	Q3	Q4	Q1	Q2	Q3
การใช้จ่ายของครัวเรือนในประเทศ	3.5	3.4	3.8	3.5	3.4	3.8	4.4	5.2
หัก : การใช้จ่ายของชาวต่างประเทศ								
ในประเทศ	5.0	5.9	8.4	5.0	1.2	4.4	5.1	5.1
<b>การใช้จ่ายของครัวเรือนไม่รวม</b>								
<b>นักท่องเที่ยวต่างประเทศ</b>	<b>3.4</b>	<b>3.1</b>	<b>3.3</b>	<b>3.3</b>	<b>3.7</b>	<b>3.7</b>	<b>4.3</b>	<b>5.2</b>
บวก : การใช้จ่ายของคนไทยในต่าง								
ประเทศ	14.9	44.4	26.0	3.7	-5.8	2.1	-3.9	-1.3
การใช้จ่ายของครัวเรือนไทยทั้งหมด	3.7	4.0	4.2	3.3	3.4	3.7	3.9	5.0

**หมวดสินค้าเกษตร** ชะลอตัวร้อยละ 2.1 สอดคล้องกับปริมาณพืชผลและปริมาณสัตว์น้ำออกสู่ตลาด

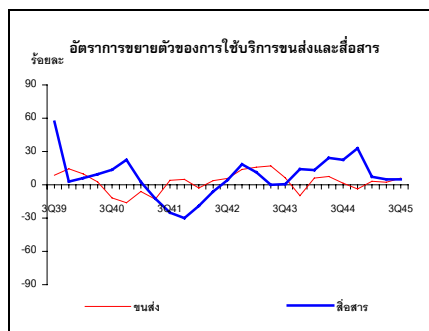
**หมวดผลิตภัณฑ์อาหาร เครื่องดื่ม ยาสูบ และเครื่องนุ่งห่ม** ขยายตัวต่อเนื่องร้อยละ 2.3 เนื่องจากการบริโภคเครื่องดื่มเพิ่มขึ้นร้อยละ 2.5 การบริโภคเนื้อสัตว์และผลิตภัณฑ์สินค้าเกษตรแปรรูป เพิ่มขึ้นร้อยละ 1.6 ส่วนการอุปโภคเสื้อผ้าและเครื่องแต่งกายเพิ่มขึ้นร้อยละ 2.7 ในขณะที่การอุปโภคยาสูบเพิ่มขึ้นร้อยละ 1.2

**หมวดไฟฟ้าและประปา** ชะลอตัวลงร้อยละ 2.2 เป็นการชะลอตัวของการใช้จ่ายไฟฟ้าและน้ำประปาของครัวเรือนในอัตราร้อยละ 1.1 และร้อยละ 7.0 เทียบกับร้อยละ 4.1 และร้อยละ 8.2 ในไตรมาสที่แล้วตามลำดับ





กลยุทธ์ส่งเสริมการขายรถยนต์ปี 2545	
Q1	<ul style="list-style-type: none"> <li>● เงินดาวน์ 15-20% อัตราดอกเบี้ย 3.9% ระยะเวลามัถน 48 เดือน</li> <li>● เปิดตัวรถยนต์นั่ง 2,000-2,400 ซีซี.</li> </ul>
Q2	<ul style="list-style-type: none"> <li>● เงินดาวน์ 10 -15% อัตราดอกเบี้ย 3.0-3.5% ระยะเวลามัถน 60 เดือน</li> <li>● เปิดตัวรถปิคอัพ</li> </ul>
Q3	<ul style="list-style-type: none"> <li>● เงินดาวน์ 0-5% อัตราดอกเบี้ย 3.0% ระยะเวลามัถน 60 เดือน</li> <li>● ยืดระยะในการเริ่มมัถนชำระ</li> </ul>



**หมวดยานพาหนะ** ขยายตัวต่อเนื่องร้อยละ 36.3 เทียบกับร้อยละ 25.1 ในไตรมาสที่แล้ว เป็นผลจากปริมาณจำหน่ายรถยนต์นั่งและรถจักรยานยนต์เพิ่มขึ้นร้อยละ 29.0 และ 51.3 ตามลำดับ เนื่องจากการจัดกิจกรรมส่งเสริมการขายของผู้ประกอบการ และดอกเบี้ยธนาคารพาณิชย์ที่ทรงตัวอยู่ในเกณฑ์ต่ำ

#### ยอดจำหน่ายยานยนต์

	2544	2544				2545		
		Q1	Q2	Q3	Q4	Q1	Q2	Q3
รถยนต์นั่ง (คัน)	104,559	20,818	25,941	26,422	31,378	24,446	33,296	34,092
อัตราเพิ่มร้อยละ	25.8	12.4	19.4	43.7	28.1	17.4	28.4	29.0
รถยนต์พาณิชย์ (คัน)	192,577	40,938	52,366	42,723	56,550	59,212	64,703	72,637
อัตราเพิ่มร้อยละ	7.5	12.9	14.2	-2.5	6.3	44.6	23.6	70.0
รถจักรยานยนต์ (พันคัน)	927	228	235	224	239	287	282	339
อัตราเพิ่มร้อยละ	16.4	5.5	17.1	24.1	20.6	25.6	20.1	51.3

ที่มา : สถาบันยานยนต์ และธนาคารแห่งประเทศไทย

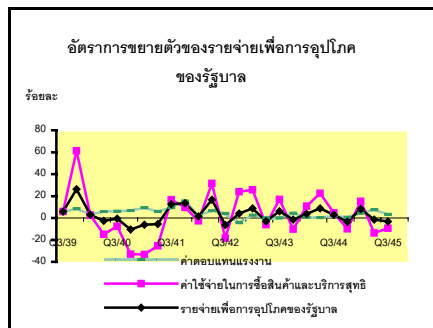
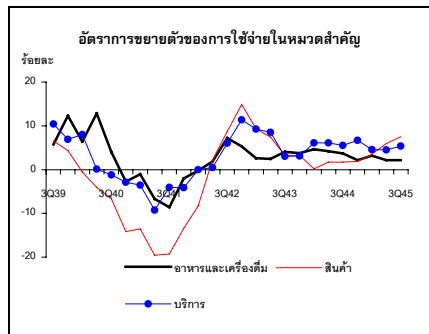
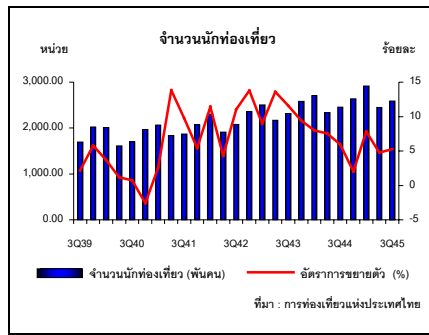
**หมวดบริการขนส่งและสื่อสาร** ขยายตัวร้อยละ 5.6 สูงกว่าร้อยละ 3.0 ในไตรมาสที่แล้ว โดยบริการขนส่งเพิ่มขึ้นร้อยละ 6.0 เป็นการขยายตัวของกาขนส่งสาธารณะทั้งทางบก ทางน้ำ และทางอากาศ ในขณะที่บริการสื่อสารโทรคมนาคมขยายตัวต่อเนื่องร้อยละ 4.8 ส่วนหนึ่งเป็นผลจากกลยุทธ์ทางการตลาดของผู้ประกอบการ โดยการลดราคาทั้งตัวเครื่องและอัตราค่าบริการโทรศัพท์พื้นฐานและโทรศัพท์เคลื่อนที่

#### ยอดผู้ใช้บริการโทรศัพท์เคลื่อนที่

	2544	2544				2545		
		Q1	Q2	Q3	Q4	Q1	Q2	Q3
โทรศัพท์เคลื่อนที่*(พันเลขหมาย)	8,008	4,423	5,331	11,492	8,008	9,971	12,678	15,737
ระบบ Prepaid	3,163	812	1,192	1,881	3,163	5,055	7,802	11,022
ระบบ Postpaid	4,845	3,611	4,139	9,611	4,845	4,916	4,876	4,715
โทรศัพท์เคลื่อนที่*(ร้อยละ)	100.0	100.0	100.0	100.0	100.0	100.0	100.0	100.0
ระบบ Prepaid	39.5	18.4	22.4	16.4	39.5	50.7	61.5	70.0
ระบบ Postpaid	60.5	81.6	77.6	83.6	60.5	49.3	38.5	30.0
จำนวนประชากร / เลขหมาย	7.9	14.2	11.8	9.7	7.9	6.4	5.1	4.0

หมายเหตุ : \* เป็นข้อมูล ณ วันสิ้นสุด

ที่มา : บริษัท ทศท. คอร์ปอเรชั่น จำกัด (มหาชน) และการสื่อสารแห่งประเทศไทย (กสท)



**หมวดบริการโรงแรมและภัตตาคาร** ขยายตัวร้อยละ 4.1 สูงกว่าร้อยละ 3.7 ในไตรมาสที่แล้ว ตามภาวะการใช้จ่ายของนักท่องเที่ยวทั้งชาวไทยและชาวต่างประเทศ สอดคล้องกับตัวเลขจำนวนนักท่องเที่ยวจากต่างประเทศที่เพิ่มขึ้นร้อยละ 5.3 เทียบกับร้อยละ 4.8 ในไตรมาสที่ผ่านมา เป็นผลมาจากการดำเนินมาตรการต่างๆ ของภาครัฐ เพื่อจูงใจให้นักท่องเที่ยวจากต่างประเทศเดินทางเข้ามาท่องเที่ยวในประเทศไทย รวมถึงส่งเสริมการเดินทางของคนไทยภายในประเทศ โดยการขยายแหล่งท่องเที่ยวให้ทั่วถึงในทุกภูมิภาค การเพิ่มความปลอดภัยให้นักท่องเที่ยว และการพัฒนาสิ่งอำนวยความสะดวกและบริการด้านการท่องเที่ยวให้มีมาตรฐานที่ดี โดยเฉพาะการประชาสัมพันธ์ข้อมูลข่าวสารเกี่ยวกับกิจกรรมงานเทศกาล และประเพณีต่างๆ และสถานที่ท่องเที่ยวภายในประเทศให้แพร่หลายมากขึ้น

เมื่อพิจารณาภาพรวมของการอุปโภคของครัวเรือนในตลาดภายในประเทศ พบว่า รายจ่ายเพื่อการอุปโภคอาหารและเครื่องดื่มของครัวเรือนขยายตัวร้อยละ 2.1 ส่วนรายจ่ายเพื่อการอุปโภคสินค้าและบริการอื่นๆ ที่มีใช้อาหารและเครื่องดื่มเพิ่มขึ้นร้อยละ 6.5 เนื่องจากการอุปโภคสินค้าเพิ่มขึ้นร้อยละ 7.5 และบริการเพิ่มขึ้นร้อยละ 5.4

#### อัตราการขยายตัวของการใช้จ่ายเพื่อการอุปโภคของครัวเรือนในประเทศ

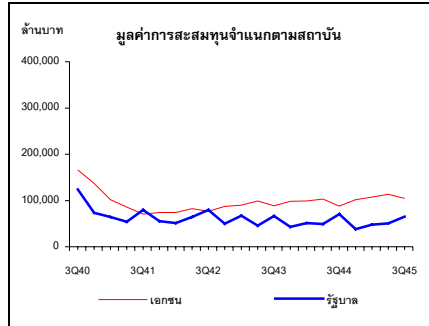
	2544	2544				2545		
(ร้อยละ)		Q1	Q2	Q3	Q4	Q1	Q2	Q3
การใช้จ่ายของครัวเรือนในประเทศ	3.5	3.4	3.8	3.5	3.4	3.8	4.4	5.2
อาหารและเครื่องดื่ม	3.7	4.6	4.2	3.7	2.1	3.2	2.2	2.1
อาหาร	2.1	2.7	1.7	1.5	2.3	2.2	2.9	2.0
เครื่องดื่ม	7.0	9.2	9.4	8.7	1.8	5.4	0.9	2.5
สินค้าและบริการอื่นๆ	3.5	2.8	3.6	3.4	4.0	4.0	5.3	6.5
สินค้า	1.4	0.2	1.7	1.7	1.8	3.6	5.9	7.5
บริการ	3.1	6.1	6.1	5.5	6.7	4.6	4.5	5.4

#### รายจ่ายเพื่อการอุปโภคของรัฐบาล

รายจ่ายเพื่อการอุปโภคของรัฐบาล มีมูลค่า 165,634 ล้านบาท ลดลงร้อยละ 0.8 ถึงแม้ในไตรมาสนี้จะมีการเบิกจ่ายเงินของโครงการต่าง ๆ ภายใต้งบกลางส่วนที่เป็นค่าใช้จ่ายสำรองเพื่อกระตุ้นเศรษฐกิจ (58,000 ล้านบาท) เพื่อจ่ายเป็นค่าอุปโภคจำนวน 3,064 ล้านบาทก็ตาม แต่มูลค่ารายจ่ายโดยรวมก็เปลี่ยนแปลงจากระยะเดียวกันของปี พ.ศ. 2544 น้อยมาก เนื่องจากค่าใช้จ่ายเพื่อซื้อสินค้าและบริการสุทธิมีจำนวนลดลงถึงร้อยละ 10.7 เป็นผลมากรายจ่ายจากเงินกู้ต่าง ๆ มีการเบิกจ่ายลดลงและบางโครงการได้สิ้นสุดลงแล้ว สำหรับรายจ่ายที่เป็นค่าตอบแทนแรงงานเพิ่มขึ้นร้อยละ 4.9 ในไตรมาสนี้มีการเบิกจ่ายเงินรางวัลประจำปีจำนวน 1,431.1 ล้านบาท ขณะที่รายจ่ายเงินเดือน บำนาญ เบี้ยเลี้ยง และค่ารักษาพยาบาลยังคงเพิ่มขึ้น

มูลค่าที่แท้จริงลดลงร้อยละ 3.1 ส่วนใหญ่มาจากค่าใช้จ่ายเพื่อซื้อสินค้าและบริการสุทธิที่ลดลงร้อยละ 11.0 ขณะที่ค่าตอบแทนแรงงานขยายตัวร้อยละ 3.2

การลงทุนรวมขยายตัวร้อยละ 6.9 ปรับตัวดีขึ้น  
โดยเฉพาะการลงทุนภาคเอกชนที่ขยายตัว  
ร้อยละ 18.7 ในขณะที่การลงทุนภาครัฐหดตัว  
ร้อยละ 7.9



### การสะสมทุนถาวรเบื้องต้นหรือการลงทุน

การสะสมทุนรวมขยายตัวร้อยละ 6.9 ปรับตัวดีขึ้นเมื่อเทียบกับระยะเวลาเดียวกันของปีที่แล้ว

- การลงทุนภาคเอกชน มีสัดส่วนร้อยละ 61.6 ขยายตัวร้อยละ 18.7 ทั้งนี้เป็นผลมาจากการใช้นโยบายกระตุ้นภาคอสังหาริมทรัพย์ ส่งผลให้การลงทุนในภาคการก่อสร้างยังคงขยายตัวอย่างต่อเนื่อง โดยขยายตัวร้อยละ 20.8 และประกอบกับการลงทุนเครื่องมือเครื่องจักรขยายตัวร้อยละ 18.0
- ส่วนการลงทุนภาครัฐ มีสัดส่วนร้อยละ 38.4 หดตัวร้อยละ 7.9 เมื่อเทียบกับไตรมาสเดียวกันของปีที่แล้ว เนื่องจากมีการชะลอการเบิกจ่ายงบลงทุนในโครงการต่างๆ ของรัฐบาลกลางและรัฐวิสาหกิจ โดยที่การลงทุนทางด้านการก่อสร้างภาครัฐหดตัวร้อยละ 11.8 ในขณะที่การลงทุนด้านเครื่องมือเครื่องจักรยังคงขยายตัวเล็กน้อยร้อยละ 2.8

### อัตราการขยายตัวของการลงทุน

	2544	2544				2545		
		Q1	Q2	Q3	Q4	Q1	Q2	Q3
ก่อสร้าง	1.8	-5.2	-5.9	7.9	11.8	5.2	17.0	-1.5
ภาคเอกชน	9.2	8.4	4.8	8.7	15.3	22.1	18.4	20.8
ภาครัฐ	-2.4	-11.6	-12.7	7.5	8.8	-4.4	15.9	-11.8
เครื่องจักร	0.3	-3.0	13.8	-2.0	-6.5	1.9	2.3	14.5
ภาคเอกชน	3.4	10.8	4.7	-3.3	1.0	4.6	7.5	18.0
ภาครัฐ	-12.1	-42.5	82.9	3.1	-38.5	-13.0	-20.2	2.8
มูลค่าการลงทุนรวม	0.9	-3.9	5.9	2.5	-0.7	3.2	7.5	6.9
ภาคเอกชน	4.7	10.3	4.7	-0.3	4.0	8.3	9.9	18.7
ภาครัฐ	-5.5	-22.9	8.3	6.3	-11.5	-6.8	2.5	-7.9

### การก่อสร้างภาคเอกชน

การก่อสร้างภาคเอกชน มีสัดส่วนร้อยละ 38.9 ของการก่อสร้างรวม ปรับตัวดีขึ้นเมื่อเทียบกับระยะเวลาเดียวกันของปีที่แล้ว โดยขยายตัวร้อยละ 20.8 เป็นผลมาจากการก่อสร้างประเภทอาคารที่อยู่อาศัย อาคารพาณิชย์และอาคารโรงงาน ซึ่งขยายตัวร้อยละ 28.2 ร้อยละ 33.3 และร้อยละ 6.9 ตามภาวะการผลิตที่มีแนวโน้มปรับตัวดีขึ้น

### อัตราการขยายตัวของการก่อสร้างภาคเอกชน

	2544	2544				2545		
		Q1	Q2	Q3	Q4	Q1	Q2	Q3
ที่อยู่อาศัย	25.4	30.4	19.5	24.4	28.7	39.4	32.8	28.2
อาคารโรงงาน	15.3	6.4	-0.7	18.9	40.8	16.0	0.3	6.9
อาคารพาณิชย์	-10.8	11.8	-2.8	-16.5	-29.8	11.0	24.7	33.3
อื่นๆ	-8.4	-10.0	-7.8	-6.2	-9.5	-8.5	-4.0	1.4
รวม	9.2	8.4	4.8	8.7	15.3	22.1	18.4	20.8

### การก่อสร้างภาครัฐ

การก่อสร้างภาครัฐหดตัวร้อยละ 11.8 เมื่อเทียบกับระยะเวลาเดียวกันของปีที่แล้ว โดยรัฐบาลกลางและรัฐบาลส่วนท้องถิ่นที่มีสัดส่วนร้อยละ 60.7 ของการก่อสร้างภาครัฐหดตัวร้อยละ 10.6 เป็นผลมาจากการเลื่อนการเบิกจ่ายงบลงทุนในโครงการต่าง ๆ และปัญหาความล่าช้าในการดำเนินงานตามขั้นตอน และประกอบกับการก่อสร้างของรัฐวิสาหกิจที่มีสัดส่วนร้อยละ 39.3 หดตัวร้อยละ 13.7 เป็นผลมาจากการปรับแผนการดำเนินงานและแผนการเบิกจ่ายใหม่ของแต่ละรัฐวิสาหกิจทำให้การก่อสร้างล่าช้า

### การลงทุนในเครื่องมือเครื่องจักรภาคเอกชน

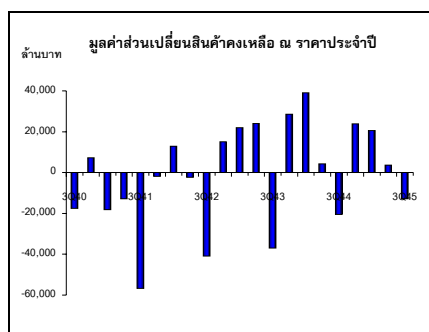
การลงทุนในเครื่องมือเครื่องจักรภาคเอกชนขยายตัวร้อยละ 18.0 โดยมีสัดส่วนร้อยละ 79.5 ของการลงทุนในเครื่องมือเครื่องจักรรวม ส่วนใหญ่มาจากการขยายตัวของสินค้าทุนในหมวดเครื่องจักรขยายตัวร้อยละ 8.9 หมวดเครื่องใช้สำนักงานขยายตัวร้อยละ 5.9 และหมวดยานยนต์ขยายตัวร้อยละ 33.1 โดยเฉพาะการขยายตัวของรถยนต์เพื่อการพาณิชย์

### การลงทุนในเครื่องมือเครื่องจักรภาครัฐ

การลงทุนในเครื่องมือเครื่องจักรภาครัฐ ขยายตัวร้อยละ 2.8 เมื่อเทียบกับไตรมาสเดียวกันปีที่แล้ว เป็นผลมาจากการลงทุนด้านเครื่องมือเครื่องจักรของรัฐวิสาหกิจที่มีสัดส่วนร้อยละ 70.7 ของการลงทุนในเครื่องมือเครื่องจักรภาครัฐ ขยายตัวร้อยละ 0.5 ส่วนรัฐบาลกลางและรัฐบาลส่วนท้องถิ่น มีสัดส่วนร้อยละ 29.3 ขยายตัวร้อยละ 8.8 โดยมาจากการลงทุนในหมวดเครื่องใช้สำนักงานและหมวดยานพาหนะ

### ส่วนเปลี่ยนแปลงสินค้าคงเหลือ

มูลค่าส่วนเปลี่ยนแปลงสินค้าคงเหลือในไตรมาสที่ลดลงจากไตรมาสที่แล้วเท่ากับ 12,760 ล้านบาท เนื่องจากการอุปโภคภาคเอกชนและการส่งออกขยายตัวอย่างต่อเนื่องจากไตรมาสที่ผ่านมา โดยสินค้าที่ลดลงส่วนใหญ่เป็นสินค้าอุตสาหกรรมที่ผลิตเพื่อการบริโภคภายในประเทศและผลิตเพื่อการส่งออก เช่น หมวดเครื่องใช้ไฟฟ้าและอิเล็กทรอนิกส์ โดยเฉพาะแผงวงจรไฟฟ้า การส่งออกปรับตัวสูงขึ้น เนื่องจากสินค้าคงคลังในตลาดโลกลดต่ำลงอันเป็นวัฏจักรของอุตสาหกรรมอิเล็กทรอนิกส์ หมวดยานยนต์ ซึ่งความต้องการรถยนต์เพื่อการพาณิชย์และรถจักรยานยนต์เพิ่มสูงขึ้นจากเงื่อนไขการชำระเงินและอัตราดอกเบี้ยอยู่ในเกณฑ์ต่ำ รวมถึงการจัดกิจกรรมเพื่อส่งเสริมการขาย



## ด้านต่างประเทศ

### การส่งออกสินค้าและบริการ

มูลค่าการส่งออกสินค้าในไตรมาสนี้ขยายตัวร้อยละ 4.2 เมื่อเทียบกับไตรมาสที่ผ่านมาซึ่งลดลงร้อยละ 2.6 ถึงแม้ว่าราคาเฉลี่ยสินค้าส่งออกโดยรวมยังคงลดลง โดยปริมาณการส่งออกสินค้าขยายตัวอย่างต่อเนื่องร้อยละ 14.7 เมื่อเทียบกับร้อยละ 12.9 ในไตรมาสที่แล้ว เนื่องจากสินค้าหลักที่ทำให้มูลค่าการส่งออกเพิ่มขึ้นได้แก่รายการเครื่องตัดต่อวงจรไฟฟ้า และเครื่องใช้ไฟฟ้า

รายรับทางด้านบริการ มีมูลค่า 159,652 ล้านบาท ขยายตัวอย่างต่อเนื่องร้อยละ 13.2 จากรายรับนักท่องเที่ยวและบริการอื่นๆ

### การนำเข้าสินค้าและบริการ

มูลค่าการนำเข้าสินค้าขยายตัวร้อยละ 5.6 เมื่อเทียบกับไตรมาสที่ผ่านมาซึ่งลดลงร้อยละ 3.8 เนื่องจากปริมาณการนำเข้าสินค้าขยายตัวอย่างต่อเนื่อง ขณะที่ราคาเฉลี่ยสินค้านำเข้าโดยรวมยังคงลดลง โดยมูลค่าสินค้านำเข้าที่สำคัญคือรายการเครื่องจักรไฟฟ้าและส่วนประกอบ และเครื่องจักรกลและส่วนประกอบ

ค่าใช้จ่ายในการซื้อบริการจากต่างประเทศ มีมูลค่า 99,484 ล้านบาท ชะลอตัวอย่างต่อเนื่องโดยขยายตัวเพียงร้อยละ 9.0 เนื่องจากการชะลอตัวของค่าใช้จ่ายในการซื้อบริการอื่นๆ และค่าใช้จ่ายในการขนส่ง

### ดุลการค้าและดุลบริการ

ในไตรมาสนี้ดุลการค้าเกินดุล 37,754 ล้านบาท เมื่อเทียบกับที่เกินดุล 25,969 ล้านบาทในไตรมาสที่ผ่านมา ในขณะที่ดุลบริการเกินดุล 60,168 ล้านบาท เพิ่มขึ้นจากไตรมาสที่แล้ว ซึ่งเกินดุล 48,355 ล้านบาท เมื่อรวมดุลการค้าและบริการแล้วเกินดุล 97,922 ล้านบาท

## ดัชนีราคาผลิตภัณฑ์มวลรวมในประเทศ

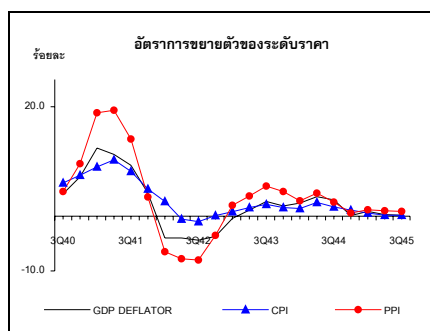
ดัชนีราคาผลิตภัณฑ์มวลรวมในประเทศเพิ่มขึ้นร้อยละ 0.2 ชะลอลงจากร้อยละ 0.3 ในไตรมาสที่แล้ว ในขณะที่ดัชนีราคาผู้บริโภคเพิ่มขึ้นร้อยละ 0.2 และดัชนีราคาผู้ผลิตเพิ่มขึ้นร้อยละ 0.9 ชะลอลงจากไตรมาสที่แล้วทั้งสองรายการ

### มูลค่าการส่งออกและนำเข้าสินค้าไตรมาสนี้ ขยายตัวตามปริมาณการส่งออกและการนำเข้า ในขณะที่ราคาเฉลี่ยสินค้าส่งออกและนำเข้า โดยรวมยังคงลดลง

#### มูลค่าการส่งออกและนำเข้าสินค้า

รายการ	2544		2545		
	H1	H1	Q1	Q2	Q3
<b>มูลค่า ณ ราคาประจำปี</b>					
1. การส่งออก (พันล้านบาท)	1,401	1,346	656	690	749
อัตราเพิ่ม	15.0	(3.9)	(5.2)	(2.6)	4.2
2. การนำเข้า (พันล้านบาท)	1,380	1,290	626	664	712
อัตราเพิ่ม	24.4	(6.5)	(9.2)	(3.8)	5.6
3. ดุลการค้า (พันล้านบาท)	21	56	30	26	38
<b>มูลค่า ณ ราคาปีฐาน (2531)</b>					
4. การส่งออก (พันล้านบาท)	724	784	378	406	439
อัตราเพิ่ม	(2.7)	8.4	3.9	12.9	14.7
5. การนำเข้า (พันล้านบาท)	597	602	300	332	355
อัตราเพิ่ม	(3.5)	0.9	(0.9)	12.9	18.2
6. อัตราแลกเปลี่ยน	44.3	43.2	43.7	42.8	42.0

ที่มา: ธนาคารแห่งประเทศไทย



ตารางที่ 1 ผลิตภัณฑ์มวลรวมในประเทศ (GDP) และผลิตภัณฑ์มวลรวมประชาชาติ (GNP)

หน่วย : พันล้านบาท

	2543	2544p	2544p				2545p1			ม.ค.-ก.ย.	
			Q1	Q2	Q3	Q4	Q1	Q2	Q3	2544p	2545p1
GDP ราคาประจำปี (พณล้านบาท)	4,916.5	5,123.4	1,280.7	1,254.9	1,267.6	1,320.2	1,341.8	1,323.8	1,343.1	3,803.2	4,008.7
GDP ราคาปีฐาน 2531 (พณล้านบาท)	3,005.4	3,063.7	776.5	740.6	743.4	803.2	806.6	778.6	786.2	2,260.5	2,371.4
อัตราเพิ่ม GDP ราคาปีฐาน (ร้อยละ) (เทียบกับระยะเดียวกันปีที่แล้ว)	4.6	1.9	1.6	1.9	1.8	2.5	3.9	5.1	5.8	1.7	4.9
GNP ราคาประจำปี (พณล้านบาท)	4,839.6	5,038.3	1,268.2	1,231.6	1,240.4	1,298.2	1,318.2	1,285.9	1,324.8	3,740.1	3,929.0
GNP ราคาปีฐาน 2531 (พณล้านบาท)	2,985.0	3,038.5	776.2	733.1	733.3	796.0	797.2	761.4	780.8	2,242.6	2,339.5
อัตราเพิ่ม GNP ราคาปีฐาน (ร้อยละ) (เทียบกับระยะเดียวกันปีที่แล้ว)	6.0	1.8	2.0	1.8	1.1	2.2	2.7	3.9	6.5	1.6	4.3

ตารางที่ 2 อัตราการขยายตัวที่แท้จริง (real term) ของ GDP ด้านการผลิตเทียบกับระยะเดียวกันของปีที่แล้ว

หน่วย : ร้อยละ

	2543	2544p	2544p				2545p1			ม.ค.-ก.ย.	
			Q1	Q2	Q3	Q4	Q1	Q2	Q3	2544p	2545p1
<b>ภาคการเกษตร</b>	<b>6.4</b>	<b>3.3</b>	<b>2.4</b>	<b>1.7</b>	<b>0.5</b>	<b>6.8</b>	<b>2.6</b>	<b>0.7</b>	<b>1.1</b>	<b>1.7</b>	<b>1.5</b>
การเกษตร การล่าสัตว์และการป่าไม้	7.6	3.9	1.8	2.1	0.2	8.7	4.2	2.5	3.4	1.5	3.4
การประมง	0.2	0.5	5.9	-0.3	1.9	-4.7	-6.1	-8.5	-8.8	2.6	-7.7
<b>ภาคนอกการเกษตร</b>	<b>4.4</b>	<b>1.8</b>	<b>1.5</b>	<b>1.9</b>	<b>1.9</b>	<b>1.9</b>	<b>4.0</b>	<b>5.6</b>	<b>6.2</b>	<b>1.8</b>	<b>5.2</b>
การเหมืองแร่และย่อยหิน	5.5	0.6	-7.2	2.7	4.2	2.7	16.0	8.7	12.6	-0.1	12.3
การอุตสาหกรรม	6.0	1.4	1.1	1.7	1.2	1.6	4.2	6.8	9.0	1.3	6.7
การไฟฟ้า ประปาและแก๊ส	9.8	6.5	6.2	6.0	9.0	4.8	5.9	6.6	3.8	7.1	5.4
การก่อสร้าง	-9.5	-0.9	-6.2	-10.5	5.5	8.4	6.3	20.0	0.0	-3.2	7.6
การค้าส่งค้าปลีก ซ่อมยานพาหนะและของใช้	3.3	-1.2	0.7	-0.9	-2.8	-2.0	1.5	1.9	3.6	-0.9	2.3
โรงแรมและภัตตาคาร	6.4	4.6	6.6	5.6	3.9	2.5	5.2	3.8	4.3	5.4	4.5
การขนส่ง คมนาคมและคลังสินค้า	7.8	6.5	5.4	8.2	6.3	6.2	3.4	3.0	4.3	6.6	3.6
การเงินการธนาคาร	-7.0	0.9	0.2	0.7	1.1	1.7	2.5	2.7	4.6	0.7	3.3
การค้าอสังหาริมทรัพย์ ธุรกิจให้เช่า และอื่นๆ	2.8	2.3	1.0	1.9	3.7	2.7	3.9	5.1	5.4	2.2	4.8
การบริหารราชการแผ่นดิน	1.1	1.4	2.4	1.6	1.0	0.5	7.9	9.8	4.8	1.7	7.5
การศึกษา	2.9	-0.6	-1.4	-0.9	2.0	-1.9	0.8	5.0	1.8	-0.1	2.5
การบริการสุขภาพและสังคมสงเคราะห์	4.0	5.5	3.8	5.0	6.4	6.5	2.6	2.2	2.6	5.1	2.5
การบริการชุมชน สังคมและส่วนบุคคล	6.3	2.9	3.2	3.9	1.7	2.9	5.9	8.5	9.0	2.9	7.8
บริการคนรับใช้	0.1	1.9	-2.6	5.4	3.0	2.6	1.4	-1.5	-0.9	1.7	-0.3
<b>ผลิตภัณฑ์มวลรวมในประเทศ (GDP)</b>	<b>4.6</b>	<b>1.9</b>	<b>1.6</b>	<b>1.9</b>	<b>1.8</b>	<b>2.5</b>	<b>3.9</b>	<b>5.1</b>	<b>5.8</b>	<b>1.7</b>	<b>4.9</b>

ตารางที่ 3 อัตราการขยายตัวที่แท้จริง (real term) ของการใช้จ่ายผลิตภัณฑ์ในประเทศเทียบกับระยะเดียวกันของปีที่แล้ว

หน่วย : ร้อยละ

	2543	2544p	2544p				2545p1			ม.ค.-ก.ย.	
			Q1	Q2	Q3	Q4	Q1	Q2	Q3	2544p	2545p1
การใช้จ่ายของครัวเรือน	4.9	3.7	4.0	4.2	3.3	3.4	3.7	3.9	5.0	3.8	4.2
การใช้จ่ายของรัฐบาล	2.6	2.9	3.9	8.7	3.0	-3.6	8.3	-1.6	-3.1	5.0	0.8
การลงทุน	11.0	1.7	1.7	-2.5	10.3	-1.4	-4.3	6.8	10.4	2.7	3.8
การลงทุนสินทรัพย์ถาวร	5.3	0.9	-3.9	5.9	2.5	-0.7	3.2	7.5	6.9	1.4	5.9
เอกชน	16.8	4.7	10.3	4.7	-0.3	4.0	8.3	9.9	18.7	4.9	12.1
สาธารณะ	-9.7	-5.5	-22.9	8.3	6.3	-11.5	-6.8	2.5	-7.9	-4.1	-4.6
ส่วนเปลี่ยนสินค้าคงเหลือ	469.5	20.7	57.8	-82.1	43.6	-7.1	-50.0	-34.4	33.7	75.9	-61.2
การส่งออกสินค้าและบริการ	17.5	-4.1	-1.9	-0.5	-8.6	-4.5	5.1	12.2	14.0	-3.9	10.5
สินค้า	22.3	-5.6	-3.6	-1.8	-10.6	-5.4	3.9	12.9	14.7	-5.6	10.6
บริการ	0.0	2.6	5.2	5.2	1.5	-0.9	9.7	9.4	11.0	3.9	10.1
การนำเข้าสินค้าและบริการ	27.3	-5.5	-0.4	-4.1	-10.1	-6.9	1.8	13.3	16.6	-5.1	10.5
สินค้า	32.2	-6.3	-1.4	-5.6	-10.2	-7.5	-0.9	12.9	18.2	-5.9	10.0
บริการ	5.7	-1.3	5.8	4.2	-9.5	-3.5	17.0	15.5	8.3	-0.5	13.5
การใช้จ่ายผลิตภัณฑ์ในประเทศ	3.9	2.8	1.8	4.4	3.5	1.5	4.0	4.6	5.3	3.2	4.6

ตารางที่ 4 การส่งออก นำเข้าและดุลบัญชีเดินสะพัด (ราคาประจำปี)

หน่วย : พันล้านบาท

	2543	2544p	2544p				2545p1			ม.ค.-ก.ย.	
			Q1	Q2	Q3	Q4	Q1	Q2	Q3	2544p	2545p1
มูลค่าการส่งออกสินค้าและบริการ	3,287	3,386	837	845	860	844	818	842	909	2,542	2,569
อัตราเพิ่ม (ร้อยละ)	21.6	3.0	12.1	14.9	-1.7	-9.3	-2.3	-0.3	5.7	7.9	1.1
มูลค่าการนำเข้าสินค้าและบริการ	2,862	3,052	772	781	765	733	722	768	811	2,318	2,301
อัตราเพิ่ม (ร้อยละ)	35.0	6.6	26.0	19.3	-1.0	-10.8	-6.4	-1.7	6.0	13.6	-0.7
ดุลการค้าและบริการ	425	335	65.6	63.2	94.7	111.0	96.1	74.3	97.9	223.5	268.3
สัดส่วนต่อ GDP (ร้อยละ)	8.6	6.5	5.1	5.0	7.5	8.4	7.2	5.6	7.3	5.9	6.7
รายได้ปัจจัยการผลิตสุทธิต่างประเทศ	-77	-85	-13	-23	-27	-22	-24	-38	-18	-63	-80
เงินโอนสุทธิ	23	27	6	6	8	7	6	7	7	20	20
ดุลบัญชีเดินสะพัด	371	277	58.6	46.2	75.7	96.0	78.1	43.3	86.9	180.5	208.3
สัดส่วนต่อ GDP (ร้อยละ)	7.5	5.4	4.6	3.7	6.0	7.3	5.8	3.3	6.5	4.7	5.2

ตารางที่ 5 อัตราการขยายตัวดัชนีราคาผลิตภัณฑ์มวลรวมในประเทศ ดัชนีราคาผู้บริโภค

หน่วย : ร้อยละ

และดัชนีราคาผู้ผลิตเทียบกับระยะเดียวกันของปีที่แล้ว

	2543	2544p	2544p				2545p1			ม.ค.-ก.ย.	
			Q1	Q2	Q3	Q4	Q1	Q2	Q3	2544p	2545p1
ดัชนีราคาผลิตภัณฑ์มวลรวมในประเทศ	1.3	2.2	2.4	3.6	3.0	0.1	0.9	0.3	0.2	3.0	0.5
ดัชนีราคาผู้บริโภค	1.5	1.7	1.4	2.5	1.7	1.1	0.6	0.2	0.2	1.9	0.3
ดัชนีราคาผู้ผลิต	3.9	2.5	2.8	4.2	2.6	0.6	1.2	1.0	0.9	3.2	1.0

ตารางที่ 6 แหล่งที่มาของอัตราการขยายตัวผลิตภัณฑ์มวลรวมราคาคงที่ (ปีฐาน 2531)

หน่วย : ร้อยละ

	2543	2544p	2544p				2545p1			ม.ค.-ก.ย.	
			Q1	Q2	Q3	Q4	Q1	Q2	Q3	2544p	2545p1
<b>ด้านอุปสงค์ (การใช้จ่าย)</b>	<b>3.9</b>	<b>2.7</b>	<b>1.8</b>	<b>4.3</b>	<b>3.5</b>	<b>1.5</b>	<b>3.9</b>	<b>4.6</b>	<b>5.4</b>	<b>3.2</b>	<b>4.6</b>
อุปสงค์ภายในประเทศ	3.9	2.4	1.6	4.2	2.7	1.3	3.3	3.6	3.9	2.8	3.6
การใช้จ่ายของครัวเรือน	2.6	2.0	2.1	2.3	1.8	1.8	2.0	2.2	2.8	2.1	2.3
การใช้จ่ายของรัฐบาล	0.2	0.3	0.3	0.8	0.3	-0.3	0.7	-0.2	-0.3	0.5	0.1
การลงทุนสินทรัพย์ถาวร	1.1	0.2	-0.8	1.2	0.5	-0.1	0.6	1.6	1.5	0.3	1.2
การส่งออกสุทธิ(อุปสงค์ภายนอก)	-1.1	0.1	-1.0	1.7	-0.5	0.3	2.2	1.1	0.9	0.0	1.4
การส่งออกสินค้าและบริการ	10.1	-2.6	-1.2	-0.3	-6.1	-3.0	3.0	7.4	8.9	-2.5	6.4
การนำเข้าสินค้าและบริการ	11.2	-2.8	-0.2	-2.1	-5.5	-3.3	0.8	6.3	8.0	-2.6	5.0
ส่วนเปลี่ยนแปลงสินค้าคงเหลือ	1.1	0.2	1.2	-1.7	1.3	-0.1	-1.6	-0.1	0.6	0.3	-0.4
<b>ด้านอุปทานในประเทศ (การผลิต)</b>	<b>4.6</b>	<b>1.9</b>	<b>1.6</b>	<b>1.9</b>	<b>1.8</b>	<b>2.5</b>	<b>3.9</b>	<b>5.1</b>	<b>5.8</b>	<b>1.7</b>	<b>4.9</b>
เกษตร	0.6	0.3	0.3	0.2	0.0	0.9	0.3	0.1	0.1	0.2	0.1
อุตสาหกรรม	2.2	0.5	0.4	0.6	0.4	0.6	1.5	2.5	3.3	0.5	2.4
ก่อสร้าง	-0.3	0.0	-0.2	-0.3	0.2	0.2	0.2	0.5	0.0	-0.1	0.2
บริการและอื่น ๆ	2.1	1.1	1.1	1.4	1.1	0.9	1.9	2.1	2.4	1.2	2.1

หมายเหตุ ผลรวมด้านอุปสงค์เทียบกับด้านอุปทานไม่เท่ากันเนื่องจากค่าสถิติผิดพลาด

ตารางที่ 7 อัตราการขยายตัวผลิตภัณฑ์มวลรวมในประเทศด้านการผลิตและการใช้จ่าย ราคาคงที่ (ปีฐาน 2531)

หน่วย : ร้อยละ

เทียบกับไตรมาสที่แล้ว ปรับด้วยดัชนีฤดูกาล

	2543	2544p	2544p				2545p1			ม.ค.-ก.ย.	
			Q1	Q2	Q3	Q4	Q1	Q2	Q3	2544p	2545p1
<b>ด้านอุปสงค์ (การใช้จ่าย)</b>											
การใช้จ่ายของครัวเรือน	4.9	3.7	1.3	0.8	0.4	0.4	1.9	1.2	1.4	4.0	4.2
การใช้จ่ายของรัฐบาล	2.5	3.0	3.0	1.3	-2.3	-5.7	17.0	-9.2	-2.0	5.3	1.7
การลงทุนสินทรัพย์ถาวร	5.5	0.3	5.0	-3.4	0.4	-1.0	7.2	1.1	2.1	0.2	6.6
<b>ด้านอุปทานในประเทศ (การผลิต)</b>											
เกษตร	6.9	2.8	1.8	2.4	-1.1	3.5	-2.0	0.3	-0.1	1.5	1.6
อุตสาหกรรม	6.0	1.4	-1.7	0.6	0.3	2.2	1.1	3.1	2.3	1.4	6.7
ก่อสร้าง	-9.4	-1.2	10.1	-8.7	9.9	0.0	4.7	4.6	-8.5	-4.7	8.1
บริการและอื่น ๆ	4.1	2.2	-0.7	0.5	0.3	1.6	1.3	0.9	0.8	2.3	4.1
<b>ผลิตภัณฑ์มวลรวมในประเทศ</b>	<b>4.7</b>	<b>1.9</b>	<b>-0.6</b>	<b>0.5</b>	<b>0.3</b>	<b>2.0</b>	<b>0.9</b>	<b>1.8</b>	<b>1.0</b>	<b>1.7</b>	<b>4.9</b>