

ภาพรวม : GDP ทั้งปีสูงสุดหลังวิกฤตเป็นต้นมา

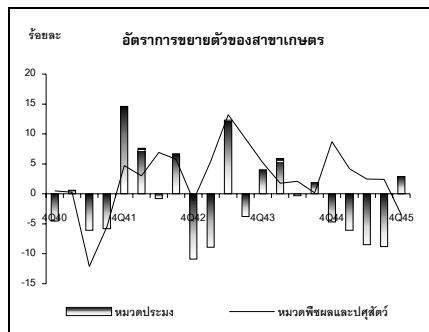
- ผลิตภัณฑ์มวลรวมในประเทศ (GDP) ในไตรมาสสุดท้ายของปี 2545 ขยายตัวร้อยละ 6.1 และเมื่อรวมทั้งปี ขยายตัวร้อยละ 5.2 สูงกว่าร้อยละ 1.9 ในปีที่แล้ว และสูงสุดนับตั้งแต่เกิดวิกฤตเป็นต้นมา โดยเฉพาะในไตรมาสที่มีปัจจัยหลักมาจากทั้งอุปสงค์ในประเทศและต่างประเทศ โดยการใช้จ่ายของครัวเรือนขยายตัวร้อยละ 5.9 การลงทุนขยายตัวร้อยละ 7.8 การส่งออกสินค้าและบริการขยายตัวร้อยละ 12.2 และการนำเข้าสินค้าและบริการขยายตัวร้อยละ 13.6 ส่วนรายจ่ายประจำของรัฐบาลลดลงร้อยละ 1.1
- ภาวะการผลิตที่เพิ่มขึ้นต่อเนื่องในอัตราสูง เป็นผลมาจากการผลิตนอกภาคเกษตรที่เพิ่มขึ้นร้อยละ 7.5 สาขาการผลิตที่สำคัญ ๆ ได้แก่ สาขาอุตสาหกรรมขยายตัวร้อยละ 10.6 สาขาการเงินขยายตัวร้อยละ 9.6 สาขาขนส่งและคมนาคมขยายตัวร้อยละ 7.9 สาขาไฟฟ้า ประปาและโรงแยกก๊าซขยายตัวร้อยละ 7.1 และสาขาโรงแรมและภัตตาคารขยายตัวร้อยละ 5.7 ในขณะที่การผลิตภาคเกษตรลดลงร้อยละ 2.7 เนื่องจากพืชผลได้รับความเสียหายจากภาวะน้ำท่วม
- GDP ที่ปรับค่าดัชนีฤดูกาลขยายตัวร้อยละ 2.0 สูงกว่าร้อยละ 1.2 ในไตรมาสที่แล้ว

ผลิตภัณฑ์มวลรวมในประเทศ (GDP)

(ร้อยละ)	2544	2545	2545			
			Q1	Q2	Q3	Q4
ภาคเกษตร	3.3	0.0	2.6	0.7	0.2	-2.7
ภาคนอกเกษตร	1.8	5.8	4.0	5.6	6.2	7.5
GDP	1.9	5.2	3.9	5.1	5.8	6.1
GDP ปรับฤดูกาล	1.9	5.2	1.3	1.7	1.2	2.0

- ผลิตภัณฑ์มวลรวมในประเทศในไตรมาสที่ 4/45 มีมูลค่า 1,421.5 พันล้านบาท เมื่อหักค่าตอบแทนจากปัจจัยการผลิตสุทธิจ่ายไปต่างประเทศ 9.4 พันล้านบาท คงเหลือเป็นผลิตภัณฑ์มวลรวมประชาชาติ (Gross National Product: GNP) เท่ากับ 1,412.1 พันล้านบาท GNP ที่แท้จริงเพิ่มขึ้นร้อยละ 7.1
- ดุลการค้าและบริการ เกินดุล 125.9 พันล้านบาท และเมื่อรวมกับรายได้จากต่างประเทศสุทธิและเงินโอนสุทธิซึ่งขาดดุล 2.0 พันล้านบาท ทำให้ดุลบัญชีเดินสะพัดเกินดุล 123.9 พันล้านบาท หรือร้อยละ 8.7 ของ GDP เทียบกับร้อยละ 6.3 ในไตรมาสที่แล้ว
- ดัชนีราคาผลิตภัณฑ์มวลรวมในประเทศเพิ่มขึ้นร้อยละ 1.5 ในขณะที่ดัชนีราคาผู้ผลิตเพิ่มขึ้นร้อยละ 3.5 และดัชนีราคาผู้บริโภคเพิ่มขึ้นร้อยละ 1.4

การผลิตขยายตัวร้อยละ 6.1 สูงขึ้นต่อเนื่อง
เป็นผลจากการขยายตัวของภาคนอกเกษตร



การผลิตหมวดพืชผลลดลง
เนื่องจากภาวะน้ำท่วม
ปศุสัตว์และประมงขยายตัว
ระดับราคาสินค้าเกษตรสูงขึ้น

ด้านการผลิต

ภาวะการผลิตในไตรมาสสุดท้ายของปี 2545 ยังคงขยายตัวในอัตราที่สูงขึ้นจากไตรมาสที่แล้ว โดยขยายตัวสูงขึ้นจากร้อยละ 5.8 เป็นร้อยละ 6.1 เป็นผลจากการผลิตภาคนอกเกษตรที่มีการขยายตัวสูงร้อยละ 7.5 ตามความต้องการภายในประเทศที่ยังขยายตัวสูงต่อเนื่อง ประกอบกับการส่งออกที่ปรับตัวดีขึ้นในไตรมาสนี้ ในขณะที่การผลิตภาคเกษตรลดลงร้อยละ 2.7 แต่ระดับราคาสินค้าเกษตรยังปรับตัวดีขึ้น ซึ่งเป็นผลมาจากความต้องการสินค้าเกษตรเพิ่มสูงขึ้น รวมทั้งการใช้มาตรการแทรกแซงตลาดของภาครัฐ

สาขาเกษตร

การผลิตสาขาเกษตรลดลงร้อยละ 2.7 เป็นผลมาจากหมวดพืชผลและปศุสัตว์โดยรวมลดลงร้อยละ 3.5 ในขณะที่หมวดประมงเริ่มปรับตัวดีขึ้นหลังจากการผลิตลดลงติดต่อกันมา 3 ไตรมาส โดยขยายตัวสูงขึ้นร้อยละ 2.9

- หมวดพืชผล** การผลิตลดลงร้อยละ 4.1 พืชหลายชนิดเช่น ข้าวโพดเลี้ยงสัตว์ ข้าวเหนียว และถั่วเหลือง ได้รับผลกระทบจากภาวะน้ำท่วมซึ่งรุนแรงกว่าปี 2544 อย่างไรก็ตาม ผลผลิตของพืชหลักบางชนิดยังคงขยายตัว เช่น มันสำปะหลัง ถั่วเขียว อ้อย ผลไม้ และโดยเฉพาะอย่างยิ่งผลผลิตยางพาราซึ่งขยายตัวต่อเนื่องตามปริมาณการส่งออกที่ขยายตัวในระดับสูงและแรงจูงใจด้านราคาที่เกษตรกรได้รับ
- หมวดปศุสัตว์** ขยายตัวร้อยละ 1.3 ตามการเพิ่มขึ้นของปริมาณการผลิต โค กระบือ และสุกร สำหรับปริมาณการผลิตสัตว์ปีกลดลงเนื่องจากปริมาณส่งออกไก่สดแช่แข็งไปยังตลาดญี่ปุ่นและยุโรปลดลงในช่วงปลายปี อย่างไรก็ตามปริมาณการผลิตไข่ไก่ขยายตัวในระดับสูง ทำให้มีปริมาณไข่ไก่ออกสู่ท้องตลาดมากกว่าช่วงเวลาเดียวกันของปีก่อน ๆ
- หมวดประมง** ขยายตัวร้อยละ 2.9 เนื่องจากปริมาณส่งออกปลาแช่แข็งและการบริโภคปลาภายในประเทศขยายตัวดีขึ้น อย่างไรก็ตามปริมาณกุ้งส่งออกไปยังตลาดหลักโดยเฉพาะยุโรปยังคงหดตัวลงต่อเนื่อง
- ระดับราคาสาขาเกษตร** สูงขึ้นร้อยละ 6.0 เป็นผลมาจากราคาพืชหลักส่วนใหญ่ปรับตัวดีขึ้น ได้แก่ ข้าวเปลือก ยางพารา ข้าวโพดเลี้ยงสัตว์ ถั่วเหลือง และปาล์มน้ำมัน ราคาปศุสัตว์สำคัญ ได้แก่ โค และกระบือ มีราคาสูงขึ้นเช่นกัน ในขณะที่สุกรและไข่ไก่มีราคาลดลงเนื่องจากผลผลิตสุกรและไข่ไก่ล้นตลาด ประกอบกับปริมาณส่งออกไก่แช่แข็งที่ลดลงส่งผลให้ราคาไก่ภายในประเทศลดลง ราคาสินค้าภาคเกษตรที่เพิ่มขึ้น ทำให้รายได้และกำลังซื้อของเกษตรกรเพิ่มขึ้นตาม

ผลผลิตอุตสาหกรรมขยายตัวสูงขึ้นต่อเนื่อง
ร้อยละ 10.6 โดยอุตสาหกรรมสินค้าทุนและ
เทคโนโลยีเป็นแรงขับ

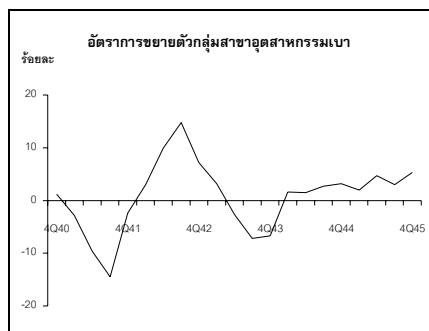
สาขาอุตสาหกรรม

การผลิตสาขาอุตสาหกรรมฟื้นตัวอย่างเด่นชัด อัตราการขยายตัวเพิ่มสูงขึ้นติดต่อกัน 4 ไตรมาส โดยไตรมาสนี้ขยายตัวร้อยละ 10.6 เทียบกับร้อยละ 9.1 ในไตรมาสที่แล้ว เป็นผลจากความต้องการภายในประเทศและการส่งออกที่ปรับตัวสูงขึ้นอย่างต่อเนื่อง โดยกลุ่มอุตสาหกรรมสินค้าทุนและเทคโนโลยีขยายตัวสูงถึงร้อยละ 18.4 เป็นการขยายตัวทั้งในอุตสาหกรรมเพื่อการส่งออก เช่น เครื่องจักรและอุปกรณ์ไฟฟ้า และอุตสาหกรรมที่พึ่งพาตลาดในประเทศ เช่น อุตสาหกรรมยานยนต์และอุปกรณ์การขนส่งอื่น ๆ ในส่วนของกลุ่มอุตสาหกรรมวัตถุดิบชะลอตัวลงเล็กน้อยจากไตรมาสที่ผ่านมา โดยขยายตัวร้อยละ 8.9 และกลุ่มอุตสาหกรรมเบาปรับตัวดีขึ้นโดยขยายตัวร้อยละ 5.3

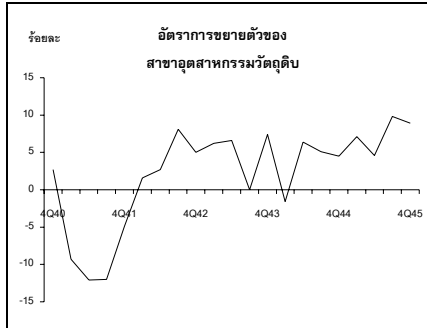
	อัตราการขยายตัวสาขาอุตสาหกรรม					
	(ร้อยละ)	2544	2545	2545		
				Q1	Q2	Q3
				Q4		
อุตสาหกรรมเบา	2.2	3.7	2.0	4.7	3.0	5.3
อุตสาหกรรมวัตถุดิบ	3.7	7.6	7.1	4.6	9.8	8.9
อุตสาหกรรมสินค้าทุนและเทคโนโลยี	-1.9	12.9	5.0	11.6	15.8	18.4
อุตสาหกรรมรวม	1.4	7.7	4.2	6.8	9.1	10.6

อุตสาหกรรมเบา การผลิตขยายตัวร้อยละ 5.3 ปรับตัวดีขึ้นจากไตรมาสที่แล้วที่ขยายตัวร้อยละ 3.0 เป็นผลมาจากการขยายตัวของอุตสาหกรรมที่สำคัญ คือ

- **อาหารและเครื่องดื่ม** ขยายตัวร้อยละ 11.0 โดยอุตสาหกรรมอาหารขยายตัวร้อยละ 6.7 ปรับตัวสูงขึ้นจากร้อยละ 0.7 ในไตรมาสที่แล้ว เนื่องจากการผลิตอาหารทะเล และอาหารสัตว์มีการขยายตัวสูงขึ้น ตามภาวะการส่งออก ในขณะที่การผลิตเครื่องดื่มขยายตัวต่อเนื่องร้อยละ 16.8 เป็นผลจากการผลิตสุราขยายตัวร้อยละ 39.5 และการผลิตเบียร์เพิ่มสูงขึ้นร้อยละ 10.0 เพื่อเป็นสินค้าคงคลังสำหรับจำหน่ายในช่วงสิ้นปี
- **ยานยนต์** ขยายตัวร้อยละ 18.5 เนื่องจากปริมาณการจำหน่ายสูงขึ้นและบุหรี่ยานยนต์ลดลง ประกอบกับการผลิตในไตรมาสที่ 4 ปี 2544 ต่ำกว่าระดับปกติ เป็นผลจากพระราชบัญญัติกองทุนส่งเสริมสุขภาพที่ประกาศใช้ในเดือนพฤศจิกายนปี 2544 ซึ่งผู้ผลิตต้องจ่ายเงินสมทบเข้ากองทุนฯ จึงเร่งการผลิตในไตรมาสที่ 3 ปี 2544
- **ไม้และผลิตภัณฑ์จากไม้** การผลิตยังคงขยายตัวต่อเนื่องในอัตราร้อยละ 9.7 เนื่องจากการก่อสร้างภาคเอกชนยังคงขยายตัว ประกอบกับการนำเข้าไม้เพื่อเป็นวัตถุดิบในการแปรรูปขยายตัวสูงขึ้น

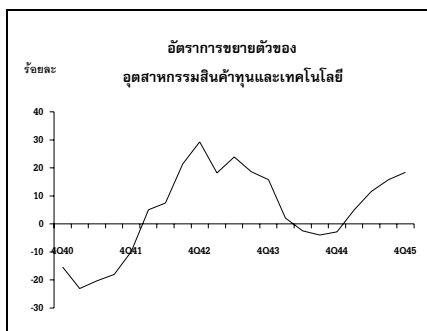


อุตสาหกรรมวัตถุดิบ ขยายตัวร้อยละ 8.9 เทียบกับร้อยละ 9.8 ในไตรมาสที่แล้ว เป็นผลจากราคาในตลาดโลกของอุตสาหกรรมที่เป็นวัตถุดิบปรับตัวดีขึ้นจนทำให้ผู้ผลิตขยายการผลิต ในขณะที่ภาวะการก่อสร้างมีแนวโน้มที่ดีแต่ภาวะน้ำท่วมเป็นอุปสรรคต่อการขนส่งสินค้าบางชนิด เช่น ปูนซีเมนต์



- **เคมีและผลิตภัณฑ์เคมี** ขยายตัวร้อยละ 11.4 เนื่องจากการขยายตัวของอุตสาหกรรมปิโตรเคมีขยายตัวสูงร้อยละ 18.9 โดยเฉพาะอุตสาหกรรมเม็ดพลาสติกที่การส่งออกขยายตัวถึงร้อยละ 25.4
- **ยางและพลาสติก** ขยายตัวต่อเนื่องร้อยละ 21.6 โดยยางรถยนต์และยางรถจักรยานยนต์ขยายตัวร้อยละ 24.5 ตามการผลิตยานยนต์ที่เพิ่มสูงขึ้น และการผลิตยางแท่งและผลิตภัณฑ์พลาสติกขยายตัวสูงถึงร้อยละ 24.0 และ 18.2 ตามลำดับ ตามภาวะการส่งออกที่ขยายตัวเพิ่มขึ้น
- **โลหะ** ขยายตัวร้อยละ 13.7 ตามความต้องการในประเทศ ทั้งในการก่อสร้างและอุตสาหกรรมต่อเนื่องอื่น ๆ ประกอบกับการส่งออกที่เพิ่มขึ้นเนื่องจากราคาเหล็กในตลาดต่างประเทศโดยเฉพาะตลาดในเอเชียปรับตัวสูงขึ้น
- **อโลหะ** ขยายตัวร้อยละ 7.6 สะท้อนเมื่อเทียบกับร้อยละ 16.1 ในไตรมาสที่แล้ว โดยเฉพาะผลผลิตปูนซีเมนต์ลดลง เนื่องจากการส่งออกลดลงร้อยละ 30.6 และต้องประสบภาวะน้ำท่วมในหลายภูมิภาคเป็นอุปสรรคต่อการขนส่งปูนซีเมนต์ ส่วนอุตสาหกรรมกระจกยังคงขยายตัวร้อยละ 39.9 ตามการส่งออกที่ขยายตัวถึงร้อยละ 64.2

อุตสาหกรรมสินค้าทุนและเทคโนโลยี ขยายตัวสูงขึ้นอย่างเด่นชัด เป็นกลุ่มอุตสาหกรรมที่ผลักดันให้การผลิตรวมขยายตัวสูงในไตรมาสนี้ โดยขยายตัวสูงถึงร้อยละ 18.4 เทียบกับร้อยละ 15.8 ในไตรมาสที่แล้ว เป็นผลมาจากความต้องการทั้งภายในและต่างประเทศที่เพิ่มสูงขึ้น



- **เครื่องจักรและอุปกรณ์** ขยายตัวร้อยละ 18.2 เพิ่มขึ้นจากร้อยละ 4.8 ในไตรมาสที่แล้ว เป็นผลจากการผลิตเครื่องปรับอากาศ และตู้เย็นสูงขึ้นตามภาวะการส่งออกที่ขยายตัวถึงร้อยละ 19.4 และ 72.8 ตามลำดับ
- **เครื่องจักรและอุปกรณ์ไฟฟ้า** ขยายตัวร้อยละ 34.7 ตามการฟื้นตัวของอุตสาหกรรมอุปกรณ์อิเล็กทรอนิกส์ โดยเฉพาะ แผงวงจรไฟฟ้า ที่ได้เข้าสู่วัฏจักรของการฟื้นตัวของตลาดโลกโดยการส่งออกเพิ่มขึ้นร้อยละ 38.0
- **ยานยนต์** ขยายตัวต่อเนื่องในระดับสูงจากร้อยละ 23.0 ในไตรมาสที่แล้ว เป็นร้อยละ 30.2 ในไตรมาสนี้ โดยรถยนต์เพื่อการพาณิชย์ขยายตัวร้อยละ 44.1 ตามความต้องการของตลาดในประเทศ ประกอบกับรถยนต์ส่วนบุคคลปรับตัวดีขึ้นโดยขยายตัวร้อยละ 21.9 จากร้อยละ 1.3 ในไตรมาสที่แล้ว เนื่องจากมีรถรุ่นใหม่จากผู้ผลิตรายใหญ่ออกสู่ตลาดพร้อมกัน

- **ยานยนต์อื่น ๆ** ขยายตัวร้อยละ 62.8 เป็นผลจากการผลิตรถจักรยานยนต์ที่ขยายตัวสูงถึงร้อยละ 74.5 ตามความต้องการในประเทศที่เพิ่มขึ้น เนื่องจากรายได้ของเกษตรกรสูงขึ้นจากราคาพืชผลทางการเกษตรที่มีระดับราคาสูงต่อเนื่อง ประกอบกับมีรถจักรยานยนต์ราคาถูกออกสู่ตลาดในช่วงนี้

การผลิตน้ำมันดิบและแร่อื่น ๆ ขยายตัวสูง

สาขาเหมืองแร่และย่อยหิน ขยายตัวร้อยละ 7.3 เป็นผลจากการผลิตก๊าซธรรมชาติและน้ำมันดิบขยายตัวรวมกันร้อยละ 7.9 โดยน้ำมันดิบขยายตัวร้อยละ 20.9 เนื่องจากการผลิตจากแหล่งเบญจมาศเพิ่มขึ้น รวมทั้งแหล่งการผลิตของบริษัทโนแคลในโครงการ BIG OIL PROJECT คือแหล่งปลาหมึก กะพง สุราษฎร์ และยะลา มีปริมาณการผลิตสูงขึ้นอย่างต่อเนื่อง ในขณะที่ก๊าซธรรมชาติขยายตัวร้อยละ 4.1 สำหรับปริมาณการผลิตแร่อื่น ๆ ขยายตัวร้อยละ 14.8 อย่างไรก็ตามแร่เหล็กในตัวยังคงลดลงร้อยละ 9.1 ต่อเนื่องจากไตรมาสที่แล้ว

การก่อสร้างภาคเอกชนขยายตัวสูงอย่างต่อเนื่อง ในขณะที่การก่อสร้างภาครัฐหดตัว

สาขาก่อสร้าง ลดลงร้อยละ 0.4 เป็นผลมาจากการก่อสร้างภาครัฐที่มีสัดส่วนร้อยละ 46.3 ของการก่อสร้างรวม ลดลงร้อยละ 18.5 ในขณะที่ภาคเอกชนขยายตัวร้อยละ 23.4 เนื่องจากการขยายตัวอย่างต่อเนื่องของการก่อสร้างประเภทที่อยู่อาศัยและอาคารเพื่อการพาณิชย์

การใช้ไฟฟ้าเพิ่มขึ้นสูงตามประเภทผู้ใช้ไฟฟ้า ที่สำคัญ

สาขาไฟฟ้า ประปาและโรงแยกก๊าซ ขยายตัวร้อยละ 7.1 เทียบกับไตรมาสที่แล้ว ที่ขยายตัวร้อยละ 3.8 โดยหมวดไฟฟ้า ขยายตัวร้อยละ 7.2 ตามภาวะการผลิตและการจำหน่ายกระแสไฟฟ้าที่ขยายตัวตามความต้องการใช้ไฟฟ้าทุกประเภทผู้ใช้ไฟ โดยเฉพาะครัวเรือน กิจการขนาดเล็ก และกิจการเฉพาะอย่างที่ขยายตัวเพิ่มขึ้นสูง ส่วนหมวดประปา ขยายตัวร้อยละ 7.7 ในขณะที่โรงแยกก๊าซธรรมชาติ ขยายตัวร้อยละ 4.0

อัตราการขยายตัวของปริมาณการใช้กระแสไฟฟ้าจำแนกตามประเภทผู้ใช้						
(ร้อยละ)	2544	2545	2545			
			Q1	Q2	Q3	Q4
ที่อยู่อาศัย	9.3	3.7	1.6	4.2	1.0	8.4
สัดส่วน	23.2	22.6	22.0	23.7	22.4	22.0
กิจการขนาดเล็ก	6.7	5.3	2.1	5.5	3.1	10.6
สัดส่วน	10.2	10.0	9.9	10.4	9.9	9.9
กิจการขนาดกลาง	3.9	4.0	2.1	3.7	4.0	6.1
สัดส่วน	20.1	19.6	19.9	19.5	19.6	19.4
กิจการขนาดใหญ่	6.0	7.7	4.4	7.1	9.4	9.8
สัดส่วน	38.7	39.0	39.8	37.7	39.3	39.4
กิจการเฉพาะอย่าง	6.0	6.5	2.4	6.2	5.2	12.8
สัดส่วน	3.3	3.3	3.3	3.3	3.2	3.2
ส่วนราชการ	9.9	5.2	1.8	6.1	4.6	8.2
สัดส่วน	3.8	3.7	3.6	3.7	3.9	3.7
อื่นๆ	-9.5	183.7	75.5	175.5	182.3	353.4
สัดส่วน	0.7	1.8	1.4	1.7	1.7	2.3
รวม	6.4	6.8	3.5	6.6	6.5	10.8

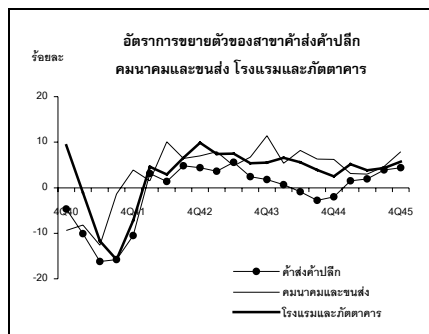
ที่มา : การไฟฟ้านครหลวงและการไฟฟ้าส่วนภูมิภาค

สาขาคมนาคมและขนส่ง ขยายตัวร้อยละ 7.9 เทียบกับร้อยละ 4.7 ในไตรมาสที่แล้ว เป็นผลมาจากบริการโทรคมนาคมขยายตัวร้อยละ 13.3 ตามรายรับจากการประกอบการกิจการโทรศัพท์และการสื่อสารที่เพิ่มสูงขึ้น ในขณะที่การขนส่งเพิ่มขึ้นร้อยละ 4.2 ชะลอตัวเล็กน้อยจากไตรมาสที่แล้ว เนื่องจากการขนส่งทางบกชะลอตัวลงจากภาวะน้ำท่วม แต่การขนส่งทางอากาศยังมีการขยายตัวได้ดีจากผลประกอบการของ บริษัท การบินไทย จำกัด (มหาชน) ที่เพิ่มขึ้นทั้งรายรับและจำนวนผู้โดยสาร

อัตราการขยายตัวรายการสำคัญในสาขาคมนาคมและขนส่ง

(ร้อยละ)	2544	2545	2545			
			Q1	Q2	Q3	Q4
การขนส่ง	3.8	3.6	2.5	3.0	4.7	4.2
การขนส่งทางบก	1.5	4.6	6.5	4.5	7.3	0.1
การขนส่งทางน้ำ	4.4	2.3	-1.2	2.7	3.1	4.4
การขนส่งทางอากาศ	5.2	2.0	-1.2	0.4	2.6	7.2
กิจการโทรคมนาคม						
ปริมาณการใช้โทรศัพท์ท้องถิ่น	-5.1	-2.3	-11.5	-4.8	3.3	5.7
ปริมาณการใช้โทรศัพท์ทางไกล	20.2	20.6	23.2	22.2	18.2	19.0

ที่มา : บริษัท ทศท. คอร์ปอเรชั่น จำกัด (มหาชน) การสื่อสารแห่งประเทศไทย (กสท.)



สาขาค้าส่งค้าปลีก ขยายตัวสูงขึ้นต่อเนื่องจากไตรมาสที่แล้วในอัตราร้อยละ 4.4 จากระยะร้อยละ 3.9 เป็นผลสำคัญมาจากรายได้ส่วนบุคคลเพิ่มสูงขึ้นตามภาวะเศรษฐกิจที่ปรับตัวดีขึ้น ประกอบกับการใช้กลยุทธ์ทางการค้าของผู้ประกอบการค้าส่งค้าปลีกสมัยใหม่ เช่น การเร่งส่งเสริมการขายโดยการลดราคาและการขายสินค้าและบริการผ่านระบบสินค้าออนไลน์ และกลยุทธ์การเปิดร้านค้าปลีกของห้างซูเปอร์มาร์เก็ต

สาขาโรงแรมและภัตตาคาร ขยายตัวร้อยละ 5.7 จากระยะร้อยละ 4.3 ในไตรมาสที่แล้ว เนื่องจากการบริการโรงแรมขยายตัวสูงขึ้นร้อยละ 10.9 ตามจำนวนนักท่องเที่ยวต่างประเทศที่ขยายตัวสูงขึ้น โดยเฉพาะนักท่องเที่ยวแถบ ยุโรป อเมริกา และแถบเอเชียตะวันออก เช่น ญี่ปุ่น เกาหลี และฮ่องกง ในขณะที่บริการภัตตาคาร ชะลอตัวลงเล็กน้อยจากระยะร้อยละ 3.9 ในไตรมาสที่แล้วเป็นร้อยละ 3.6 ในไตรมาสนี้

จำนวนนักท่องเที่ยวต่างประเทศ

(พันคน)	2544	2545	2545			
			Q1	Q2	Q3	Q4
เอเชีย	5,786	5,398	1,675	1,572	1,537	1,614
ยุโรป	2,509	2,604	837	445	541	781
อเมริกา	683	687	176	147	154	210
อื่นๆ	1,084	1,110	209	265	337	299
รวม	10,062	10,799	2,897	2,429	2,569	2,904
อัตราเพิ่มร้อยละ	5.8	7.3	7.9	4.8	5.3	10.9

ที่มา : การท่องเที่ยวแห่งประเทศไทย

รายได้ดอกเบี้ยสุทธิของธนาคารพาณิชย์เพิ่มขึ้น
ส่งผลให้สาขาการเงินและการธนาคารขยายตัวสูง

สาขาการเงินและการธนาคาร ขยายตัวสูงขึ้นร้อยละ 9.6 จากร้อยละ 4.6 ในไตรมาสที่แล้ว จากการที่ธนาคารพาณิชย์มีรายได้ดอกเบี้ยสุทธิสูงขึ้นอย่างต่อเนื่องเป็นผลจากการให้สินเชื่อภาคเอกชนของธนาคารพาณิชย์ขยายตัวสูงขึ้น เนื่องจากภาวะเศรษฐกิจมีแนวโน้มปรับตัวดีขึ้น ส่งผลให้สินเชื่อในธุรกิจบางสาขาปรับตัวดีขึ้น ประกอบกับการเปลี่ยนแปลงการบันทึกบัญชีลูกหนี้ที่ได้ตัดบัญชีไปแล้วกลับมาลงบัญชีใหม่ และการที่อัตราดอกเบี้ยอยู่ในระดับต่ำ ทำให้สินเชื่อการอุปโภคบริโภคส่วนบุคคลยังคงขยายตัวอย่างต่อเนื่อง โดยเฉพาะอย่างยิ่งสินเชื่อเพื่อที่อยู่อาศัย นอกจากนี้สถาบันการเงินต่าง ๆ เช่น บริษัทประกันชีวิต บริษัทประกันวินาศภัย และธนาคารออมสินมีผลประกอบการดีขึ้น

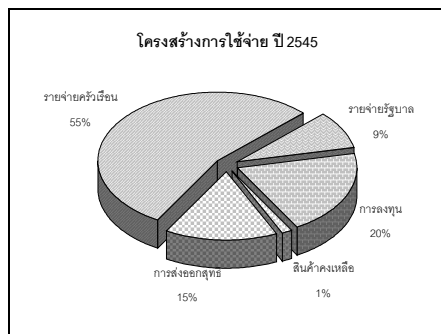
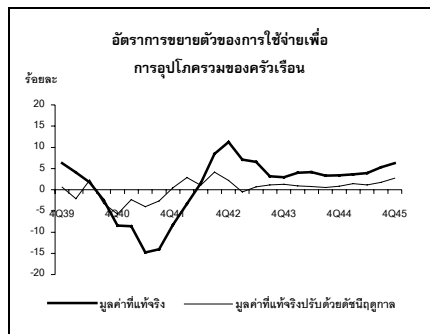
สาขาการบริการอื่น ๆ ชะลอลงจากร้อยละ 4.7 ในไตรมาสที่แล้วเป็นร้อยละ 3.4 ในไตรมาสนี้ โดยเป็นการชะลอลงในส่วนของการบริการของรัฐบาลในการบริหารราชการแผ่นดิน ส่วนบริการภาคเอกชนเช่น กิจกรรมวิทยุและโทรทัศน์ขยายตัวสูงขึ้นร้อยละ 24.5 จากร้อยละ 17.2 ในไตรมาสที่แล้วตามรายรับค่าโฆษณาที่สูงขึ้น

งบโฆษณา

(ล้านบาท)	2544	2545	2545			
			Q1	Q2	Q3	Q4
โทรทัศน์	34,116	41,597	9,302	10,765	10,305	11,225
วิทยุ	4,635	5,106	1,145	1,292	1,277	1,392
อื่นๆ	13,098	14,661	3,279	3,568	3,661	4,129
รวม	51,849	61,364	13,726	15,625	15,243	16,746
อัตราเพิ่มร้อยละ	5.6	18.4	13.7	19.8	15.9	23.2

ที่มา : บริษัท มีเดีย ดาต้า รีเสิร์ช จำกัด

**ความเชื่อมั่นต่อเศรษฐกิจโดยรวมและรายได้
ของครัวเรือนที่ปรับตัวสูงขึ้นอย่างต่อเนื่อง
ส่งผลให้ประชาชนใช้จ่ายสินค้า
และบริการ เพิ่มขึ้นร้อยละ 5.9**



หมายเหตุ : สินค้าคงเหลือรวมค่าสถิติผิดพลาด

ดัชนีความเชื่อมั่นผู้บริโภค

	2544	2545	2545			
			Q1	Q2	Q3	Q4
ดัชนีความเชื่อมั่น						
ผู้บริโภคโดยรวม	75.3	84.1	75.9	83.1	88.6	88.9
อัตราเพิ่ม						
(ร้อยละ)	-5.4	11.8	-6.0	6.3	22.5	27.2

ที่มา : ศูนย์พยากรณ์เศรษฐกิจและธุรกิจ คณะเศรษฐศาสตร์ มหาวิทยาลัยหอการค้าไทย

ด้านการใช้จ่าย

การใช้จ่ายของครัวเรือน

การใช้จ่ายเพื่อการอุปโภคของครัวเรือนขยายตัวร้อยละ 5.9 เพิ่มขึ้นอย่างเด่นชัดจากร้อยละ 5.2 ในไตรมาสที่แล้ว ปัจจัยสำคัญมาจากการขยายตัวของรายได้ของครัวเรือนทั้งในและนอกภาคเกษตร ตามผลการสำรวจภาวะการทำงานของประชากร โดยเฉพาะในภาคธุรกิจอสังหาริมทรัพย์เอกชน รวมทั้งรายได้ของเกษตรกร (Farm income) ที่ขยายตัวต่อเนื่อง เป็นผลมาจากราคาสินค้าเกษตรปรับตัวสูงขึ้น ส่งผลให้ประชาชนมีความเชื่อมั่นต่อภาวะเศรษฐกิจมากขึ้น และยังคงใช้จ่ายสินค้าและบริการ โดยเฉพาะสินค้าคงทนประเภทยานยนต์ คอมพิวเตอร์ อิเล็กทรอนิกส์ และโทรศัพท์เคลื่อนที่ รวมทั้งใช้จ่ายซื้อเครื่องเรือนเครื่องใช้ในครัวเรือน และเครื่องใช้ไฟฟ้าเพิ่มขึ้น สอดคล้องกับการขยายตัวของการก่อสร้างที่อยู่อาศัยภาคเอกชน

เมื่อพิจารณาเฉพาะการใช้จ่ายที่ไม่รวมคนไทยในต่างประเทศและคนต่างประเทในประเทศไทย การใช้จ่ายเพื่อการอุปโภคของครัวเรือนขยายตัวร้อยละ 5.9 สูงกว่าร้อยละ 5.4 ในไตรมาสที่แล้ว

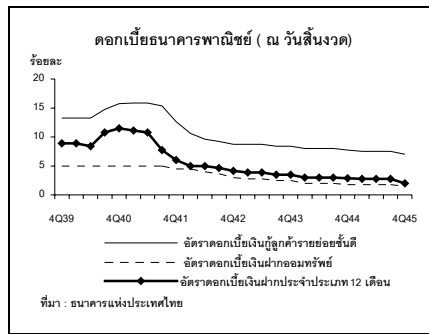
อัตราการขยายตัวของการใช้จ่ายเพื่อการอุปโภคของครัวเรือนในประเทศ

(ร้อยละ)	2544	2545	2545			
			Q1	Q2	Q3	Q4
การใช้จ่ายของครัวเรือนในประเทศ	3.5	4.9	3.8	4.4	5.4	5.9
หัก : การใช้จ่ายของชาวต่างประเทศ						
ในประเทศ	5.0	5.3	4.4	5.1	4.8	6.9
การใช้จ่ายของครัวเรือนไม่รวม						
นักท่องเที่ยวต่างประเทศ	3.4	4.8	3.7	4.3	5.5	5.8
บวก : การใช้จ่ายของคนไทยในต่าง						
ประเทศ	14.9	1.1	2.1	-3.9	-1.3	9.8
การใช้จ่ายของครัวเรือนไทยทั้งหมด	3.7	4.7	3.7	3.9	5.2	5.9

หมวดสินค้าเกษตร หดตัวร้อยละ 2.3 เป็นผลมาจากปริมาณผลผลิตพืชผักออกสู่ตลาดลดลง ในขณะที่ราคาปรับตัวสูงขึ้นต่อเนื่อง

หมวดผลิตภัณฑ์อาหาร เครื่องดื่ม ยาสูบ และเครื่องนุ่งห่ม ขยายตัวต่อเนื่องร้อยละ 3.0 เนื่องจากการบริโภคเครื่องดื่มเพิ่มขึ้นร้อยละ 4.1 การบริโภคเนื้อสัตว์และผลิตภัณฑ์สินค้าเกษตรแปรรูป เพิ่มขึ้นร้อยละ 3.8 ส่วนการอุปโภคเสื้อผ้าและเครื่องแต่งกายเพิ่มขึ้นร้อยละ 2.7 ในขณะที่การบริโภคนายาสูบเพิ่มขึ้นร้อยละ 1.3

หมวดไฟฟ้าและประปา ขยายตัวต่อเนื่องร้อยละ 8.5 เนื่องจากการใช้จ่ายไฟฟ้าและน้ำประปาของครัวเรือนเพิ่มขึ้นร้อยละ 8.8 และร้อยละ 7.5 เทียบกับร้อยละ 1.1 และร้อยละ 7.0 ในไตรมาสที่แล้ว ตามลำดับ

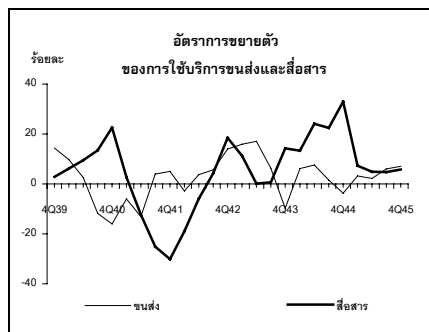


ปริมาณจำหน่ายและราคาขายปลีกน้ำมันในประเทศ

	2544	2545	2545			
			Q1	Q2	Q3	Q4
ปริมาณ (ล้านลิตร)						
น้ำมันเบนซิน 91	3,837.2	4,337.6	1,045.6	1,078.0	1,065.7	1,148.3
อัตราเพิ่มร้อยละ	16.2	13.0	18.3	11.2	10.7	12.4
น้ำมันเบนซิน 95	3,001.0	2,984.0	729.0	733.7	746.1	775.1
อัตราเพิ่มร้อยละ	-12.4	-0.6	-0.6	-1.9	-1.4	1.6
น้ำมันดีเซลHSD	15,135.2	15,958.6	3,991.2	4,026.8	3,898.8	4,041.9
อัตราเพิ่มร้อยละ	1.8	5.4	6.1	3.7	6.8	5.3
ราคา (บาท/ลิตร)						
น้ำมันเบนซิน 91	14.5	14.3	13.2	14.8	14.3	14.9
อัตราเพิ่มร้อยละ	-2.0	-1.1	-13.3	-5.5	-0.5	16.1
น้ำมันเบนซิน 95	15.5	15.3	14.2	15.8	15.3	15.9
อัตราเพิ่มร้อยละ	0.0	-1.3	-12.4	-5.2	-0.4	14.9
น้ำมันดีเซลHSD	13.2	12.8	11.9	13.3	13.2	14.1
อัตราเพิ่มร้อยละ	4.2	-3.1	-10.3	-7.3	-5.2	16.0
ราคาน้ำมันดิบ (ดอลลาร์/บาร์เรล)	23.6	24.5	20.5	24.8	26.2	26.3
อัตราเพิ่มร้อยละ	-14.2	3.8	-16.9	-5.5	6.7	43.8

ที่มา : สำนักงานนโยบายและแผนพลังงาน (สนพ.)

หมายเหตุ : ราคาน้ำมันดิบเป็นราคาเฉลี่ยของแหล่งโอมาน คูไบ และซาอุดี



หมวดยานพาหนะ ขยายตัวร้อยละ 31.3 เทียบกับร้อยละ 36.3 ในไตรมาสที่แล้ว เป็นผลจากปริมาณจำหน่ายรถยนต์นั่ง รถยนต์พาณิชย์ และรถจักรยานยนต์เพิ่มขึ้นร้อยละ 9.9 53.0 และ 70.8 ตามลำดับ แม้ว่าราคาน้ำมันในตลาดโลกมีแนวโน้มเพิ่มขึ้นอย่างต่อเนื่อง อย่างไรก็ตามเนื่องจากการเปิดตัวรถยนต์รุ่นใหม่ ออกสู่ตลาด การจัดทำแผนการตลาดและการจัดกิจกรรมส่งเสริมการขายของผู้ประกอบการต่อเนื่องตลอดทั้งปี การผ่อนคลายนโยบายการเงิน รวมทั้งอัตราดอกเบี้ยธนาคารพาณิชย์ที่ยังคงทรงตัวอยู่ในเกณฑ์ต่ำ เป็นปัจจัยสำคัญที่ผลักดันให้การใช้จ่ายของครัวเรือนขยายตัวในระดับสูง

ยอดจำหน่ายยานยนต์

	2544	2545	2545			
			Q1	Q2	Q3	Q4
รถยนต์นั่ง (คัน)	104,559	126,330	24,446	33,296	34,092	34,496
อัตราเพิ่มร้อยละ	25.8	20.8	17.4	28.4	29.0	9.9
รถยนต์พาณิชย์ (คัน)	192,577	283,073	59,212	64,703	72,637	86,521
อัตราเพิ่มร้อยละ	7.5	47.0	44.6	23.6	70.0	53.0
รถจักรยานยนต์(พันคัน)	927	1,316	287	282	339	408
อัตราเพิ่มร้อยละ	16.4	42.0	25.9	20.0	51.4	70.8

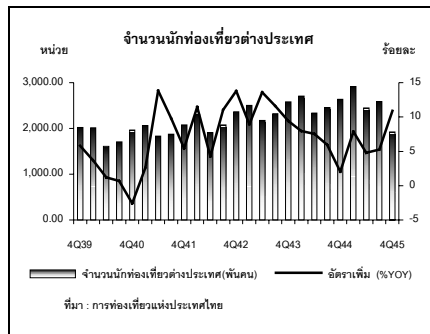
ที่มา : บริษัทโตโยต้า มอเตอร์ ประเทศไทย จำกัด สถาบันยานยนต์ และธนาคารแห่งประเทศไทย

หมวดบริการขนส่งและสื่อสาร ขยายตัวร้อยละ 10.7 สูงขึ้นจากร้อยละ 6.9 ในไตรมาสที่แล้ว โดยบริการขนส่งเพิ่มขึ้นร้อยละ 9.3 ในขณะที่บริการสื่อสารโทรคมนาคมขยายตัวต่อเนื่องร้อยละ 12.2 เป็นผลจากการแข่งขันระหว่างผู้ค้าและผู้ให้บริการโดยเฉพาะโทรศัพท์เคลื่อนที่ ที่ทั้งการเปิดเสรีธุรกิจจำหน่ายเครื่องโทรศัพท์เคลื่อนที่ โดยการแยกขายซิมการ์ดและเครื่องลูกข่าย การปลดล็อกรหัสประจำเครื่อง การเปิดตัวสินค้ารุ่นใหม่ ๆ ที่มีฟังก์ชันในการใช้งานเพิ่มขึ้น เช่น จอสี มีกล้องดิจิตอลในตัว การจัดกิจกรรมส่งเสริมการขายด้วยการนำเครื่องเก่าแลกซื้อเครื่องใหม่ รวมทั้งการผ่อนชำระในอัตราดอกเบี้ยต่ำ

ยอดผู้ใช้บริการโทรศัพท์พื้นฐานและโทรศัพท์เคลื่อนที่

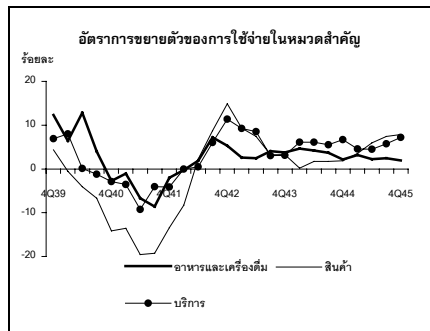
ณ วันสิ้นงวด	2544	2545	2545			
			Q1	Q2	Q3	Q4
โทรศัพท์พื้นฐาน (พันเลขหมาย)	5,894	6,241	6,045	6,154	6,237	6,241
จำนวนประชากร / เลขหมาย	10.7	10.2	10.5	10.3	10.2	10.2
โทรศัพท์เคลื่อนที่ (พันเลขหมาย)	8,008	17,436	9,971	12,678	15,737	17,436
ระบบ Prepaid	3,163	13,029	5,055	7,802	11,022	13,029
ระบบ Postpaid	4,845	4,406	4,916	4,876	4,715	4,406
โทรศัพท์เคลื่อนที่ (ร้อยละ)	100.0	100.0	100.0	100.0	100.0	100.0
ระบบ Prepaid	39.5	74.7	50.7	61.5	70.0	74.7
ระบบ Postpaid	60.5	25.3	49.3	38.5	30.0	25.3
จำนวนประชากร / เลขหมาย	7.9	3.7	6.3	5.0	4.0	3.7

ที่มา : บริษัท ทศท. คอร์ปอเรชั่น จำกัด (มหาชน) และการสื่อสารแห่งประเทศไทย (กสท.)



หมวดบริการโรงแรมและภัตตาคาร ขยายตัวร้อยละ 5.4 สูงกว่าร้อยละ 4.1 ในไตรมาสที่แล้ว ตามภาวะการใช้จ่ายของนักท่องเที่ยวทั้งชาวไทยและชาวต่างประเทศ โดยจำนวนนักท่องเที่ยวจากต่างประเทศ เพิ่มขึ้นร้อยละ 10.9 เทียบกับร้อยละ 5.3 ในไตรมาสที่ผ่านมา เป็นผลมาจากการดำเนินมาตรการต่าง ๆ อย่างต่อเนื่องของทั้งภาครัฐและภาคเอกชน เพื่อจูงใจให้นักท่องเที่ยวจากต่างประเทศเดินทางเข้ามาท่องเที่ยวในประเทศไทย รวมถึงส่งเสริมการเดินทางของคนไทยภายในประเทศ โดยการฟื้นฟูและอนุรักษ์แหล่งท่องเที่ยวที่มีอยู่แล้ว และการพัฒนาแหล่งท่องเที่ยวใหม่ ๆ รวมทั้งการจัดทำโครงสร้างและสาธารณูปโภคพื้นฐาน และสิ่งอำนวยความสะดวกด้านการท่องเที่ยว

เมื่อพิจารณาภาพรวมของการอุปโภคของครัวเรือนในตลาดภายในประเทศ พบว่ารายจ่ายเพื่อการบริโภคอาหารและเครื่องดื่มของครัวเรือนชะลอตัวร้อยละ 1.9 ส่วนรายจ่ายเพื่อการอุปโภคสินค้าและบริการอื่น ๆ ที่มีใช้อาหารและเครื่องดื่มเพิ่มขึ้นร้อยละ 7.6 เนื่องจากการอุปโภคสินค้าเพิ่มขึ้นร้อยละ 7.9 และบริการเพิ่มขึ้นร้อยละ 7.2



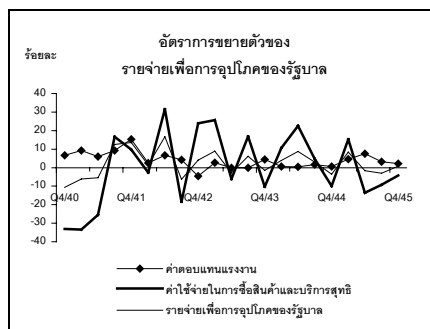
อัตราการขยายตัวของค่าใช้จ่ายเพื่อการอุปโภคของครัวเรือนในประเทศ

(ร้อยละ)	2544	2545	2545			
			Q1	Q2	Q3	Q4
ค่าใช้จ่ายของครัวเรือนในประเทศ	3.5	4.9	3.8	4.4	5.4	5.9
อาหารและเครื่องดื่ม	3.7	2.5	3.2	2.2	2.5	1.9
อาหาร	2.1	2.1	2.2	2.9	2.5	0.7
เครื่องดื่ม	7.0	3.2	5.4	0.9	2.5	4.1
สินค้าและบริการอื่นๆ	3.5	5.9	4.0	5.3	6.7	7.6
สินค้า	1.4	6.2	3.6	5.9	7.4	7.9
บริการ	6.1	5.5	4.6	4.5	5.7	7.2

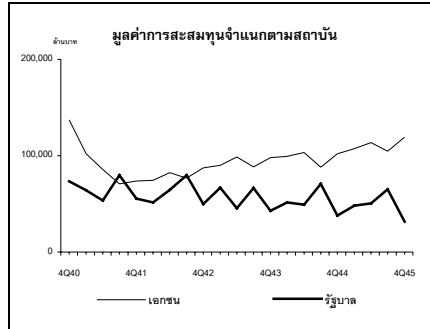
รายจ่ายเพื่อการอุปโภคของรัฐบาล

รายจ่ายเพื่อการอุปโภคของรัฐบาล มีมูลค่า 143,197 ล้านบาท เพิ่มขึ้นร้อยละ 0.7 ไตรมาสนี้เป็นระยะเริ่มต้นของการประกาศใช้กฎหมายปฏิรูประบบราชการและมีการเปลี่ยนแปลงโครงสร้างกระทรวง ทบวง กรม ซึ่งในทางปฏิบัติยังไม่ชัดเจนเกี่ยวกับการแบ่งหน่วยงานและการยุบรวมหน่วยงานทำให้การเบิกจ่ายค่าใช้จ่ายใช้สอยและวัสดุต่าง ๆ ต้องชะงัก ขณะที่ค่าใช้จ่ายเกี่ยวกับบุคลากร อันได้แก่เงินเดือนค่าจ้างและค่าสวัสดิการต่าง ๆ ยังคงเบิกจ่ายได้ตามสังกัดเดิม ดังนั้นจึงส่งผลให้รายจ่ายเกี่ยวกับค่าตอบแทนแรงงานเพิ่มขึ้นร้อยละ 2.2 ในขณะที่รายจ่ายเพื่อซื้อสินค้าและบริการสุทธิลดลงร้อยละ 4.2

มูลค่าที่แท้จริงของรายจ่ายเพื่อการอุปโภคของรัฐบาลมีอัตราลดลงร้อยละ 1.1 ส่วนใหญ่มาจากค่าใช้จ่ายเพื่อซื้อสินค้าและบริการสุทธิที่ลดลงร้อยละ 5.5 ขณะที่ค่าตอบแทนแรงงานขยายตัวร้อยละ 0.8



**การลงทุนรวมขยายตัวร้อยละ 7.8 ปรับตัวดีขึ้น
โดยภาคเอกชนขยายตัวสูง ในขณะที่ภาครัฐลดลง**



การสะสมทุนถาวรเบื้องต้นหรือการลงทุน

การสะสมทุนรวมขยายตัวร้อยละ 7.8 ปรับตัวดีขึ้นเมื่อเทียบกับระยะเวลาเดียวกันของปีที่แล้ว

- **การลงทุนภาคเอกชน** มีสัดส่วนร้อยละ 79.1 ขยายตัวร้อยละ 16.8 เป็นผลมาจากการลงทุนในภาคการก่อสร้างขยายตัวร้อยละ 19.2 ชะลอตัวเล็กน้อยเมื่อเทียบกับไตรมาสที่แล้วเนื่องจากมีโครงการบ้านมือสองเข้าสู่ตลาด ประกอบกับเป็นช่วงฤดูฝน ในขณะที่การลงทุนเครื่องมือเครื่องจักรขยายตัวร้อยละ 16.1 เนื่องมาจากการลงทุนในหมวดยานพาหนะปรับตัวดีขึ้น
- **การลงทุนภาครัฐ** มีสัดส่วนร้อยละ 20.9 ลดลงร้อยละ 16.6 เนื่องจากการปรับเปลี่ยนโครงสร้างราชการใหม่ทำให้มีการชะลอการเบิกจ่ายงบลงทุนในโครงการต่าง ๆ ของรัฐบาลกลางและรัฐวิสาหกิจ โดยการลงทุนด้านการก่อสร้างภาครัฐลดลงร้อยละ 19.6 และการลงทุนด้านเครื่องมือเครื่องจักรลดลงร้อยละ 9.4

อัตราการขยายตัวของการลงทุน						
(ร้อยละ)	2544	2545	2545			
			Q1	Q2	Q3	Q4
ก่อสร้าง	1.8	4.4	5.2	17.0	-1.5	-1.4
ภาคเอกชน	9.2	20.1	22.1	18.4	20.8	19.2
ภาครัฐ	-2.4	-5.5	-4.4	15.9	-11.8	-19.6
เครื่องจักร	0.3	7.6	1.9	2.3	14.5	12.9
ภาคเอกชน	3.4	11.2	4.6	7.5	18.0	16.1
ภาครัฐ	-12.1	-9.8	-13.0	-20.2	2.6	-9.4
มูลค่าการลงทุนรวม	0.9	6.3	3.2	7.5	6.9	7.8
ภาคเอกชน	4.7	13.3	8.3	9.9	18.8	16.8
ภาครัฐ	-5.5	-6.8	-6.8	2.5	-8.0	-16.6

การก่อสร้างภาคเอกชน

การก่อสร้างภาคเอกชน มีสัดส่วนร้อยละ 56.9 ของการก่อสร้างรวม ปรับตัวดีขึ้นเมื่อเทียบกับระยะเวลาเดียวกันของปีที่แล้ว โดยขยายตัวร้อยละ 19.2 เป็นผลมาจากการก่อสร้างประเภทอาคารที่อยู่อาศัย อาคารพาณิชย์และอาคารโรงงาน ซึ่งขยายตัวร้อยละ 27.5 35.4 และร้อยละ 5.5 ตามลำดับ ตามภาวะการผลิตที่มีแนวโน้มปรับตัวดีขึ้น

อัตราการขยายตัวของการก่อสร้างภาคเอกชน						
(ร้อยละ)	2544	2545	2545			
			Q1	Q2	Q3	Q4
ที่อยู่อาศัย	25.4	31.6	39.4	32.8	28.2	27.5
อาคารโรงงาน	15.3	7.0	16.0	0.3	6.9	5.5
อาคารพาณิชย์	-10.8	25.5	11.0	24.7	33.3	35.4
อื่นๆ	-8.4	7.1	-8.5	-4.0	1.4	9.8
รวม	9.2	20.1	22.1	18.4	20.8	19.2

การก่อสร้างภาครัฐ

การก่อสร้างภาครัฐหดตัวร้อยละ 19.6 โดยรัฐบาลกลางและรัฐบาลส่วนท้องถิ่นที่มีสัดส่วนร้อยละ 57.7 ของการก่อสร้างภาครัฐหดตัวร้อยละ 30.0 เป็นผลมาจากการเบิกจ่ายงบประมาณของกระทรวง ทบวง กรม ลดลงประกอบกับรายจ่ายเพื่อการลงทุนที่จ่ายจากเงินกู้ลดลงเช่นกัน ในขณะที่การก่อสร้างของรัฐวิสาหกิจที่มีสัดส่วนร้อยละ 42.3 ขยายตัวร้อยละ 0.7 เป็นผลมาจากรัฐบาลได้เร่งรัดดำเนินการก่อสร้างให้แล้วเสร็จตามเป้าหมายโดยเฉพาะการก่อสร้างสนามบินสุวรรณภูมิ

การลงทุนในเครื่องมือเครื่องจักรภาคเอกชน

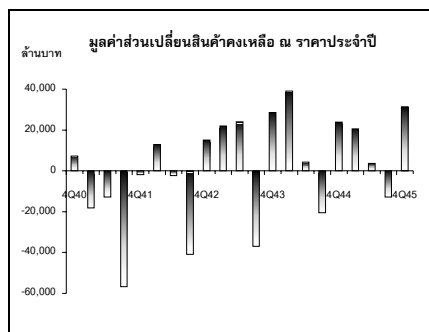
การลงทุนในเครื่องมือเครื่องจักรภาคเอกชนขยายตัวร้อยละ 16.1 โดยมีสัดส่วนร้อยละ 89.9 ของการลงทุนในเครื่องมือเครื่องจักรรวม เป็นผลมาจากการขยายตัวของหมวดยานพาหนะร้อยละ 41.2 หมวดเครื่องใช้สำนักงานร้อยละ 8.4 ในขณะที่หมวดเครื่องจักรขยายตัวเพียงร้อยละ 2.8 ซึ่งชะลอตัวจากไตรมาสที่แล้วที่ขยายตัวร้อยละ 7.8 เนื่องจากความไม่แน่นอนในภาวะสงครามทำให้นักลงทุนชะลอการนำเข้าเครื่องจักรจากต่างประเทศ

การลงทุนในเครื่องมือเครื่องจักรภาครัฐ

การลงทุนในเครื่องมือเครื่องจักรภาครัฐหดตัวร้อยละ 9.4 เป็นผลมาจากการลงทุนด้านเครื่องมือเครื่องจักรของรัฐวิสาหกิจที่มีสัดส่วนร้อยละ 74.4 ของการลงทุนในเครื่องมือเครื่องจักรภาครัฐ หดตัวร้อยละ 12.3 ส่วนรัฐบาลกลางและรัฐบาลส่วนท้องถิ่น มีสัดส่วนร้อยละ 25.6 ขยายตัวเพียงร้อยละ 0.5 โดยมาจากการลงทุนในหมวดครุภัณฑ์

ส่วนเปลี่ยนแปลงสินค้าคงเหลือ

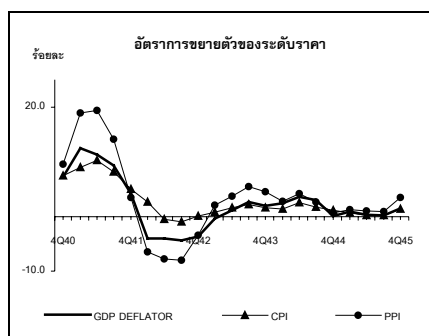
มูลค่าส่วนเปลี่ยนแปลงสินค้าคงเหลือในไตรมาสเพิ่มขึ้นจากไตรมาสที่แล้ว 31,408 ล้านบาท โดยการสะสมสินค้าคงเหลือส่วนหนึ่งเป็นสินค้าเกษตร คือ ข้าว นาปี ซึ่งเป็นช่วงผลผลิตออกตามฤดูกาลและผลจากมาตรการรับจำนำข้าวเปลือกของรัฐบาล โดยเริ่มโครงการเมื่อวันที่ 1 พฤศจิกายน 2545 ส่วนที่เหลือเป็นสินค้าอุตสาหกรรมที่ผลิตเพื่อการบริโภคภายในประเทศและการส่งออก เช่น หมวดเสื้อผ้า หมวดผลิตภัณฑ์พลาสติก หมวดเครื่องดื่ม โดยเฉพาะเบียร์ ซึ่งมีการผลิตเพิ่มขึ้นเพื่อสะสมไว้ขายในช่วงเทศกาลปีใหม่ หมวดเครื่องใช้ไฟฟ้า โดยเฉพาะวิทยุและโทรทัศน์ ซึ่งการส่งออกลดลง



มูลค่าการส่งออกและนำเข้าสินค้าขยายตัวต่อเนื่อง
ขณะที่ราคาเฉลี่ยสินค้าส่งออกและนำเข้า
โดยรวมยังคงลดลง

รายการ	มูลค่าการส่งออกและนำเข้าสินค้า (พันล้านบาท)					
	2544	2545	2545			
			Q1	Q2	Q3	Q4
มูลค่า ณ ราคาประจำปี						
1.การส่งออก	2,808	2,871	656	690	749	776
อัตราเพิ่ม	2.8	2.3	-5.2	-2.6	4.2	12.8
2.การนำเข้า	2,696	2,723	626	664	712	721
อัตราเพิ่ม	7.2	1.0	-9.2	-3.8	5.6	12.4
3.ดุลการค้า	112	149	30	26	38	55
มูลค่า ณ ราคาปีฐาน (2531)						
4.การส่งออก	1,501	1,670	378	406	439	447
อัตราเพิ่ม	-5.6	11.3	3.9	12.9	14.7	13.2
5.การนำเข้า	1,191	1,324	300	332	355	337
อัตราเพิ่ม	-6.3	11.1	-0.9	12.9	18.2	14.6
6. อัตราแลกเปลี่ยน	44.4	43.0	43.7	42.8	42.0	43.4

ที่มา: ธนาคารแห่งประเทศไทย



ด้านต่างประเทศ

การส่งออกสินค้าและบริการ

มูลค่าการส่งออกสินค้า ในไตรมาสนี้ขยายตัวร้อยละ 12.8 เทียบกับไตรมาสที่ผ่านมาที่ขยายตัวร้อยละ 4.2 ราคาเฉลี่ยสินค้าส่งออกโดยรวมในไตรมาสนี้ยังคงลดลงในอัตราที่น้อยกว่าไตรมาสที่แล้ว ขณะที่ปริมาณการส่งออกสินค้าขยายตัวร้อยละ 13.2 ชะลอลงเมื่อเทียบกับไตรมาสที่ผ่านมาที่ขยายตัวร้อยละ 14.7 สินค้าหลักที่ทำให้มูลค่าการส่งออกเพิ่มขึ้นเช่น เครื่องจักรและเครื่องจักรกล เครื่องตัดต่อวงจรไฟฟ้า และเครื่องใช้ไฟฟ้า ผลิตภัณฑ์โลหะ ผลิตภัณฑ์พลาสติก และสินค้าอาหารกระป๋อง

รายรับทางด้านบริการ มีมูลค่า 172,336 ล้านบาท ขยายตัวร้อยละ 10.3 เมื่อเทียบกับไตรมาสที่แล้วที่ขยายตัวร้อยละ 12.8 เนื่องจากรายรับบริการอื่น ๆ

การนำเข้าสินค้าและบริการ

มูลค่าการนำเข้าสินค้า ขยายตัวร้อยละ 12.4 เมื่อเทียบกับไตรมาสที่ผ่านมาที่ขยายตัวร้อยละ 5.6 ขณะที่ปริมาณการนำเข้าสินค้าชะลอตัวจากไตรมาสที่แล้ว โดยที่ราคาเฉลี่ยสินค้านำเข้าโดยรวมยังคงลดลง มูลค่าสินค้านำเข้าที่สำคัญคือสินค้าทุน และสินค้าวัตถุดิบและกึ่งวัตถุดิบ

ค่าใช้จ่ายในการซื้อบริการจากต่างประเทศ มีมูลค่า 101,121 ล้านบาท ขยายตัวอย่างต่อเนื่องร้อยละ 10.6 จากรายการหลักคือค่าใช้จ่ายในการเดินทางไปต่างประเทศของคนไทย และค่าใช้จ่ายด้านการขนส่ง

ดุลการค้าและดุลบริการ

ไตรมาสนี้ดุลการค้าเกินดุล 54,648 ล้านบาท สูงกว่าไตรมาสที่แล้วที่เกินดุล 37,754 ล้านบาท ประกอบกับดุลบริการเกินดุล 71,215 ล้านบาท เพิ่มขึ้นจากไตรมาสที่แล้ว ซึ่งเกินดุล 59,350 ล้านบาท เมื่อรวมดุลการค้าและบริการแล้วเกินดุล 125,863 ล้านบาท

ดัชนีราคาผลิตภัณฑ์มวลรวมในประเทศ

ดัชนีราคาผลิตภัณฑ์มวลรวมในประเทศเพิ่มขึ้นร้อยละ 1.5 จากร้อยละ 0.2 ในไตรมาสที่แล้ว ในขณะที่ดัชนีราคาผู้บริโภคเพิ่มขึ้นร้อยละ 1.4 และดัชนีราคาผู้ผลิตเพิ่มขึ้นร้อยละ 3.5 เพิ่มขึ้นจากไตรมาสที่แล้วทั้งสองรายการ

ตารางที่ 1 ผลิตภัณฑ์มวลรวมในประเทศ (GDP) และผลิตภัณฑ์มวลรวมประชาชาติ (GNP)

หน่วย : พันล้านบาท

	2543	2544 p	2545 p1	2544 p				2545 p1			
				Q1	Q2	Q3	Q4	Q1	Q2	Q3	Q4
GDP ราคาประจำปี (พันล้านบาท)	4,916.5	5,123.4	5,430.5	1,280.7	1,254.9	1,267.6	1,320.2	1,341.8	1,323.8	1,343.4	1,421.5
GDP ราคาปีฐาน 2531 (พันล้านบาท)	3,005.4	3,063.7	3,223.6	776.5	740.6	743.4	803.2	806.6	778.6	786.1	852.2
อัตราเพิ่ม GDP ราคาปีฐาน (ร้อยละ)	4.6	1.9	5.2	1.6	1.9	1.8	2.5	3.9	5.1	5.8	6.1
(เทียบกับระยะเดียวกันที่แล้ว)											
GNP ราคาประจำปี (พันล้านบาท)	4,839.6	5,038.3	5,340.9	1,268.2	1,231.6	1,240.4	1,298.2	1,318.2	1,285.9	1,324.7	1,412.1
GNP ราคาปีฐาน 2531 (พันล้านบาท)	2,985.0	3,038.5	3,191.8	776.2	733.1	733.3	796.0	797.2	761.4	780.5	852.6
อัตราเพิ่ม GNP ราคาปีฐาน (ร้อยละ)	6.0	1.8	5.0	2.0	1.8	1.1	2.2	2.7	3.9	6.4	7.1
(เทียบกับระยะเดียวกันที่แล้ว)											

p = ค่ารายไตรมาสที่มีค่าเป็นค่าเบื้องต้น

p1 = ค่ารายไตรมาสที่ยังไม่มีผลการประมวลค่ารายปี

ตารางที่ 2 อัตราการขยายตัวที่แท้จริง (real term) ของ GDP ด้านการผลิตเทียบกับระยะเดียวกันของปีที่แล้ว

หน่วย : ร้อยละ

	2543	2544 p	2545 p1	2544 p				2545 p1			
				Q1	Q2	Q3	Q4	Q1	Q2	Q3	Q4
ภาคการเกษตร	6.4	3.3	0.0	2.4	1.7	0.5	6.8	2.6	0.7	0.2	-2.7
การเกษตร การล่าสัตว์และการป่าไม้	7.6	3.9	0.8	1.8	2.1	0.2	8.7	4.2	2.5	2.4	-3.5
การประมง	0.2	0.5	-4.8	5.9	-0.3	1.9	-4.7	-6.1	-8.5	-8.8	2.9
ภาคนอกการเกษตร	4.4	1.8	5.8	1.5	1.9	1.9	1.9	4.0	5.6	6.2	7.5
การเหมืองแร่และถ่านหิน	5.5	0.6	10.4	-7.2	2.7	4.2	2.7	16.0	8.7	10.1	7.3
การอุตสาหกรรม	6.0	1.4	7.7	1.1	1.7	1.2	1.6	4.2	6.8	9.1	10.6
การไฟฟ้า ประปาและแก๊ส	9.8	6.5	5.9	6.2	6.0	9.0	4.8	5.9	6.6	3.8	7.1
การก่อสร้าง	-9.5	-0.9	6.0	-6.2	-10.5	5.5	8.4	6.3	20.0	0.0	-0.4
การค้าส่งค้าปลีก ซ่อมยานพาหนะและของใช้	3.3	-1.2	2.9	0.7	-0.9	-2.8	-2.0	1.5	1.9	3.9	4.4
โรงแรมและภัตตาคาร	6.4	4.6	4.8	6.6	5.6	3.9	2.5	5.2	3.8	4.3	5.7
การขนส่ง คมนาคมและคลังสินค้า	7.8	6.5	4.8	5.4	8.2	6.3	6.2	3.4	3.0	4.7	7.9
การเงินการธนาคาร	-7.0	0.9	4.7	0.2	0.7	1.1	1.7	2.5	2.7	4.6	9.6
การค้าปลีก หจก. ธุรกิจให้เช่า และอื่นๆ	2.8	2.3	4.8	1.0	1.9	3.7	2.7	3.9	5.1	5.4	4.9
การบริหารราชการแผ่นดิน	1.1	1.4	6.7	2.4	1.6	1.0	0.5	7.9	9.8	4.8	4.5
การศึกษา	2.9	-0.6	2.1	-1.4	-0.9	2.0	-1.9	0.8	5.0	1.8	1.1
การบริการสุขภาพและสังคมสงเคราะห์	4.0	5.5	0.2	3.8	5.0	6.4	6.5	2.6	2.2	2.6	-6.0
การบริการชุมชน สังคมและส่วนบุคคล	6.3	2.9	8.3	3.2	3.9	1.7	2.9	5.9	8.5	9.5	9.1
บริการคนรับใช้	0.1	1.9	0.3	-2.6	5.4	3.0	2.6	1.4	-1.5	-0.9	2.5
ผลิตภัณฑ์มวลรวมในประเทศ (GDP)	4.6	1.9	5.2	1.6	1.9	1.8	2.5	3.9	5.1	5.8	6.1

ตารางที่ 3 อัตราการขยายตัวที่แท้จริง (real term) ของการใช้จ่ายผลิตภัณฑ์ในประเทศเทียบกับระยะเดียวกันของปีที่แล้ว หน่วย : ร้อยละ

	2543	2544 p	2545 p1	2544 p				2545 p1			
				Q1	Q2	Q3	Q4	Q1	Q2	Q3	Q4
การใช้จ่ายของครัวเรือน	4.9	3.7	4.7	4.0	4.2	3.3	3.4	3.7	3.9	5.2	5.9
การใช้จ่ายของรัฐบาล	2.6	2.9	0.5	3.9	8.7	3.0	-3.6	8.3	-1.6	-2.8	-1.1
การลงทุน	11.0	1.7	5.1	1.7	-2.5	10.3	-1.4	-4.3	6.8	10.6	8.9
การลงทุนสินทรัพย์ถาวร	5.3	0.9	6.3	-3.9	5.9	2.5	-0.7	3.2	7.5	6.9	7.8
เอกชน	16.8	4.7	13.3	10.3	4.7	-0.3	4.0	8.3	9.9	18.8	16.8
สาธารณะ	-9.7	-5.5	-6.8	-22.9	8.3	6.3	-11.5	-6.8	2.5	-8.0	-16.6
ส่วนเปลี่ยนแปลงสินค้าคงเหลือ	469.5	20.7	-19.4	57.8	-82.1	43.6	-7.1	-50.0	-34.4	36.0	18.6
การส่งออกสินค้าและบริการ	17.5	-4.1	10.9	-1.9	-0.5	-8.6	-4.5	5.1	12.2	13.8	12.2
สินค้า	22.3	-5.6	11.3	-3.6	-1.8	-10.6	-5.4	3.9	12.9	14.7	13.2
บริการ	0.0	2.6	9.4	5.2	5.2	1.5	-0.9	9.7	9.4	10.3	8.2
การนำเข้าสินค้าและบริการ	27.3	-5.5	11.3	-0.4	-4.1	-10.1	-6.9	1.8	13.3	16.6	13.6
สินค้า	32.2	-6.3	11.1	-1.4	-5.6	-10.2	-7.5	-0.9	12.9	18.2	14.6
บริการ	5.7	-1.3	12.2	5.8	4.2	-9.5	-3.5	17.0	15.5	8.3	8.6
การใช้จ่ายผลิตภัณฑ์ในประเทศ	3.9	2.8	5.1	1.8	4.4	3.5	1.5	4.0	4.6	5.4	6.4

ตารางที่ 4 การส่งออก นำเข้าและดุลบัญชีเดินสะพัด (ราคาประจำปี) หน่วย : พันล้านบาท

	2543	2544 p	2545 p1	2544 p				2545 p1			
				Q1	Q2	Q3	Q4	Q1	Q2	Q3	Q4
มูลค่าการส่งออกสินค้าและบริการ	3,287.3	3,386.1	3,516.9	837.4	844.7	859.8	844.2	818.1	842.3	908.3	948.2
อัตราเพิ่ม (ร้อยละ)	21.6	3.0	3.9	12.1	14.9	-1.7	-9.3	-2.3	-0.3	5.6	12.3
มูลค่าการนำเข้าสินค้าและบริการ	2,862.3	3,051.6	3,123.6	771.7	781.4	765.2	733.2	722.1	768.0	811.2	822.4
อัตราเพิ่ม (ร้อยละ)	35.0	6.6	2.4	26.0	19.3	-1.0	-10.8	-6.4	-1.7	6.0	12.2
ดุลการค้าและบริการ	425	335	393	65.6	63.2	94.7	111.0	96.1	74.3	97.1	125.9
สัดส่วนต่อ GDP (ร้อยละ)	8.6	6.5	7.2	5.1	5.0	7.5	8.4	7.2	5.6	7.2	8.9
รายได้ปัจจัยการผลิตสุทธิต่างประเทศ	-76.9	-85.1	-89.5	-12.5	-23.3	-27.2	-22.0	-23.6	-37.8	-18.7	-9.4
เงินโอนสุทธิ	22.9	24.7	27.5	5.7	5.9	7.1	5.9	6.2	6.7	7.2	7.4
ดุลบัญชีเดินสะพัด	371	277	330	58.6	46.2	75.7	96.0	78.1	43.3	85.1	123.9
สัดส่วนต่อ GDP (ร้อยละ)	7.5	5.4	6.1	4.6	3.7	6.0	7.3	5.8	3.3	6.3	8.7

ตารางที่ 5 อัตราการขยายตัวดัชนีราคาผลิตภัณฑ์มวลรวมในประเทศ ดัชนีราคาผู้บริโภค และดัชนีราคาผู้ผลิตเทียบกับระยะเดียวกันของปีที่แล้ว หน่วย : ร้อยละ

	2543	2544 p	2545 p1	2544 p				2545 p1			
				Q1	Q2	Q3	Q4	Q1	Q2	Q3	Q4
ดัชนีราคาผลิตภัณฑ์มวลรวมในประเทศ	1.3	2.2	0.7	2.4	3.6	3.0	0.1	0.9	0.3	0.2	1.5
ดัชนีราคาผู้บริโภค	1.5	1.7	0.6	1.4	2.5	1.7	1.1	0.6	0.2	0.2	1.4
ดัชนีราคาผู้ผลิต	3.9	2.5	1.7	2.8	4.2	2.6	0.6	1.2	1.0	0.9	3.5

ตารางที่ 6 แหล่งที่มาของอัตราการขยายตัวผลิตภัณฑ์มวลรวมราคาคงที่ (ปีฐาน 2531)

หน่วย : ร้อยละ

	2543	2544 p	2545 p1	2544 p				2545 p1			
				Q1	Q2	Q3	Q4	Q1	Q2	Q3	Q4
ด้านอุปสงค์ (การใช้จ่าย)	3.9	2.7	5.1	1.8	4.3	3.5	1.5	3.9	4.6	5.5	6.3
อุปสงค์ภายในประเทศ	3.9	2.4	3.9	1.6	4.2	2.7	1.3	3.3	3.6	4.1	4.4
การใช้จ่ายของครัวเรือน	2.6	2.0	2.6	2.1	2.3	1.8	1.8	2.0	2.2	2.9	3.2
การใช้จ่ายของรัฐบาล	0.2	0.3	0.0	0.3	0.8	0.3	-0.3	0.7	-0.2	-0.3	-0.1
การลงทุนสินทรัพย์ถาวร	1.1	0.2	1.2	-0.8	1.2	0.5	-0.1	0.6	1.6	1.5	1.4
การส่งออกสุทธิ(อุปสงค์ภายนอก)	-1.1	0.1	1.4	-1.0	1.7	-0.5	0.3	2.2	1.1	0.8	1.6
การส่งออกสินค้าและบริการ	10.1	-2.6	6.6	-1.2	-0.3	-6.1	-3.0	3.0	7.4	8.8	7.5
การนำเข้าสินค้าและบริการ	11.2	-2.8	5.2	-0.2	-2.1	-5.5	-3.3	0.8	6.3	8.0	6.0
ส่วนเปลี่ยนแปลงสินค้าคงเหลือ	1.1	0.2	-0.2	1.2	-1.7	1.3	-0.1	-1.6	-0.1	0.6	0.4
ด้านอุปทานในประเทศ (การผลิต)	4.6	1.9	5.2	1.6	1.9	1.8	2.5	3.9	5.1	5.8	6.1
เกษตร	0.6	0.3	0.0	0.3	0.2	0.0	0.9	0.3	0.1	0.0	-0.4
อุตสาหกรรม	2.2	0.5	2.8	0.4	0.6	0.4	0.6	1.5	2.5	3.3	3.8
ก่อสร้าง	-0.3	0.0	0.1	-0.2	-0.3	0.2	0.2	0.2	0.5	0.0	0.0
บริการและอื่น ๆ	2.1	1.1	2.3	1.1	1.4	1.1	0.9	1.9	2.1	2.4	2.7

หมายเหตุ ผลรวมด้านอุปสงค์เทียบกับด้านอุปทานไม่เท่ากันเนื่องจากค่าสถิติผิดพลาด

ตารางที่ 7 อัตราการขยายตัวผลิตภัณฑ์มวลรวมในประเทศด้านการผลิตและการใช้จ่าย ราคาคงที่ (ปีฐาน 2531)

เทียบกับไตรมาสที่แล้ว ปรับด้วยดัชนีฤดูกาล

หน่วย : ร้อยละ

	2543	2544 p	2545 p1	2544 p				2545 p1			
				Q1	Q2	Q3	Q4	Q1	Q2	Q3	Q4
ด้านอุปสงค์ (การใช้จ่าย)											
การใช้จ่ายของครัวเรือน	4.9	3.7	4.7	0.9	0.8	0.5	0.8	1.5	1.2	1.7	1.4
การใช้จ่ายของรัฐบาล	2.4	3.1	1.1	1.8	2.7	-3.8	-4.3	15.8	-8.5	-2.9	-3.8
การลงทุนสินทรัพย์ถาวร	5.5	0.3	6.5	3.7	-3.1	-0.2	0.7	5.5	1.5	1.5	-2.1
ด้านอุปทานในประเทศ (การผลิต)											
เกษตร	6.9	2.8	0.3	1.7	2.2	-0.9	3.5	-2.2	0.1	-0.7	0.2
อุตสาหกรรม	6.0	1.4	7.7	-1.5	0.6	0.3	1.9	1.4	3.1	2.5	3.1
ก่อสร้าง	-9.4	-1.2	6.0	11.8	-10.6	10.3	0.2	6.4	2.1	-8.1	0.2
บริการและอื่น ๆ	4.1	2.2	4.5	-0.5	0.7	0.5	0.9	1.6	1.0	1.1	1.6
ผลิตภัณฑ์มวลรวมในประเทศ	4.7	1.9	5.3	-0.4	0.5	0.5	1.5	1.3	1.7	1.2	2.0