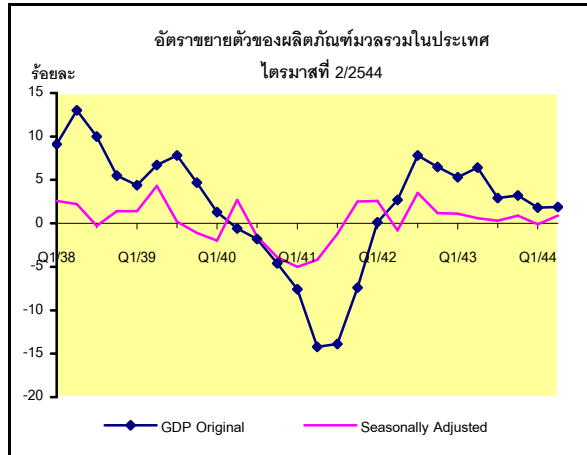


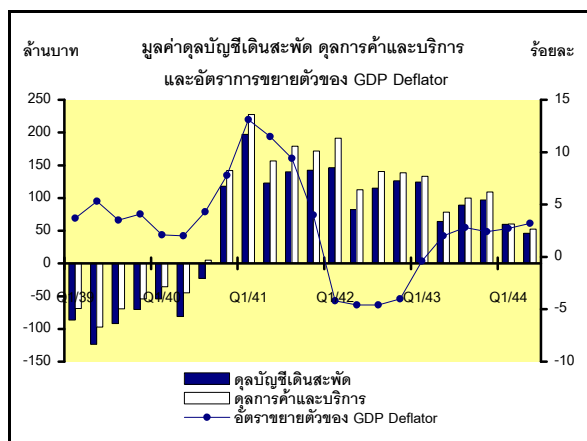
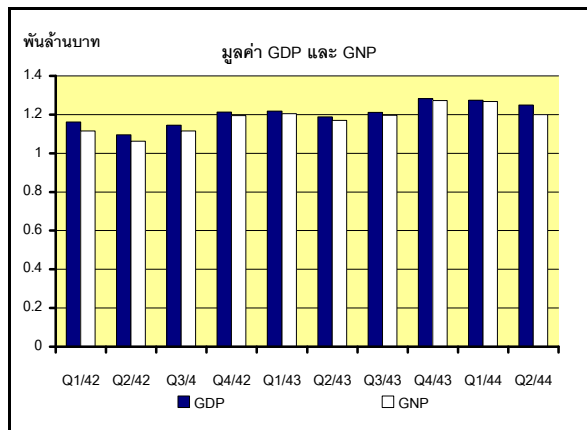
ผลิตภัณฑ์มวลรวมในประเทศ ไตรมาสที่ 2/2544

ภาพรวม



อัตราขยายตัวของผลิตภัณฑ์มวลรวมในประเทศ

(ร้อยละ)	2543				2544	
	Q1	Q2	Q3	Q4	Q1	Q2
ภาคเกษตร	-2.2	5.7	4.6	3.5	1.7	2.0
ภาคนอกเกษตร	6.2	6.4	2.8	3.1	1.8	1.9
GDP	5.3	6.4	2.9	3.2	1.8	1.9
GDP (ปรับฤดูกาล)	1.1	0.6	0.3	0.9	-0.1	0.9



ผลิตภัณฑ์มวลรวมในประเทศ (Gross Domestic Product; GDP) ไตรมาสที่ 2/2544 ขยายตัวร้อยละ 1.9 เมื่อเทียบกับไตรมาสเดียวกันของปีที่แล้ว สูงกว่าอัตราเพิ่มร้อยละ 1.8 ของไตรมาสที่ 1/2544 เล็กน้อย โดยมีผลมาจากการใช้จ่ายของครัวเรือนเพิ่มขึ้นร้อยละ 3.5 และการลงทุนเพิ่มขึ้นร้อยละ 5.3 ประกอบกับปริมาณการนำเข้าสินค้าและบริการที่หดตัวลงมากร้อยละ 6.9 ส่งผลให้การผลิตในประเทศบางส่วนขยายตัวเพื่อตอบสนองความต้องการอุปโภคและลงทุน ในขณะที่ปริมาณการส่งออกสินค้าและบริการลดลงร้อยละ 1.4 และการใช้จ่ายอุปโภคของภาครัฐในมูลค่าที่แท้จริง ลดลงร้อยละ 0.3 ทั้งนี้เพราะการลดลงของจำนวนข้าราชการและในช่วงระยะสุดท้ายของการเบิกจ่ายงบประมาณภายใต้โครงการตามมาตรการเพิ่มการใช้จ่ายภาครัฐเพื่อกระตุ้นเศรษฐกิจที่เริ่มมาตั้งแต่ปี 2542

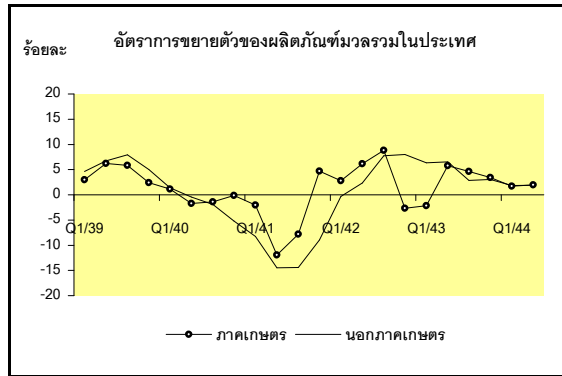
การปรับตัวในอุปสงค์ดังกล่าวส่งผลให้การผลิตเพิ่มขึ้นโดยภาคเกษตรเพิ่มขึ้นร้อยละ 2.0 และภาคนอกเกษตรเพิ่มร้อยละ 1.9 ที่สำคัญคือการคมนาคมและขนส่งและบริการอื่น ๆ เช่น สาธารณสุข บริการส่วนบุคคล ส่วนสาขาอุตสาหกรรมขยายตัวร้อยละ 1.5 เท่ากับไตรมาสที่แล้ว ขณะที่สาขาการก่อสร้างยังคงเป็นสาขาการผลิตเดียวที่หดตัวต่อเนื่องโดยไตรมาสนี้ลดลงร้อยละ 10.9

GDP ที่ปรับค่าดัชนีการเปลี่ยนแปลงตามฤดูกาลเพิ่มขึ้นร้อยละ 0.9 เทียบกับไตรมาสที่แล้วที่ลดลงร้อยละ 0.1

ผลิตภัณฑ์มวลรวมในประเทศในไตรมาสนี้มีมูลค่า 1,249.8 พันล้านบาท เมื่อหักด้วยผลตอบแทนจากปัจจัยการผลิตสุทธิจ่ายออกไปต่างประเทศ 13.2 พันล้านบาทแล้ว คงเหลือเป็นผลิตภัณฑ์มวลรวมประชาชาติ (Gross National Product; GNP) เท่ากับ 1,236.6 พันล้านบาท มูลค่าที่แท้จริงเพิ่มขึ้นร้อยละ 2.6

ดุลการค้าและบริการเกินดุล 52.6 พันล้านบาท และเมื่อรวมกับรายได้จากต่างประเทศสุทธิและเงินโอนสุทธิที่ขาดดุลเท่ากับ 6.3 พันล้านบาทแล้ว ดุลบัญชีเดินสะพัดเกินดุลเท่ากับ 46.3 พันล้านบาทหรือร้อยละ 3.7 ต่อ GDP เทียบกับร้อยละ 4.7 ในไตรมาสที่แล้ว

ดัชนีราคาผลิตภัณฑ์มวลรวมในประเทศเพิ่มขึ้นร้อยละ 3.2 ปรับตัวสูงขึ้นจากร้อยละ 2.7 ในไตรมาสที่แล้ว ในขณะที่ดัชนีราคาผู้บริโภคเพิ่มขึ้นร้อยละ 2.5 ดัชนีราคาผู้ผลิตเพิ่มร้อยละ 4.2



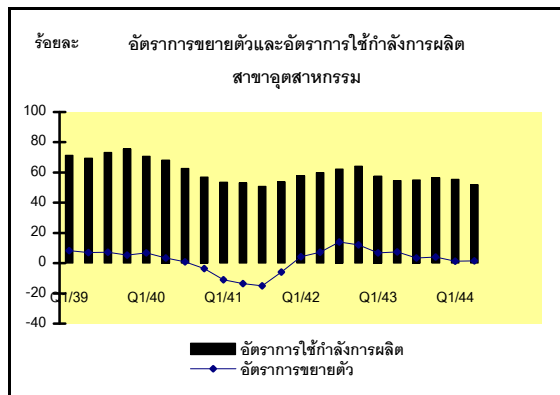
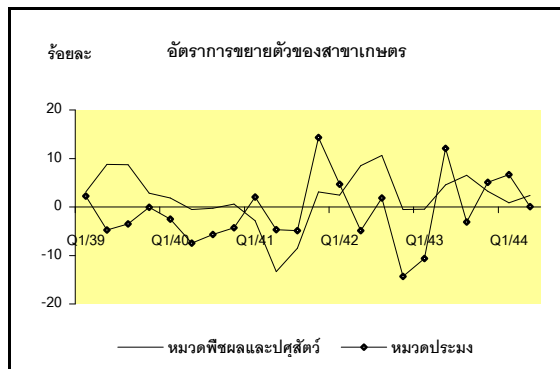
ด้านการผลิต

ในไตรมาสนี้ขยายตัวร้อยละ 1.9 โดยภาคเกษตรกรรมมีการขยายตัวร้อยละ 2.0 ปรับตัวดีขึ้นกว่าไตรมาสที่แล้วที่มีการขยายตัวร้อยละ 1.7 โดยเฉพาะอย่างยิ่งมาจากการขยายตัวเพิ่มขึ้นในหมวดพืชผลและปศุสัตว์ ส่วนการผลิตของนอกภาคเกษตรปรับตัวดีขึ้นเล็กน้อยโดยขยายตัวร้อยละ 1.9 สูงกว่าร้อยละ 1.8 ในไตรมาสที่แล้ว

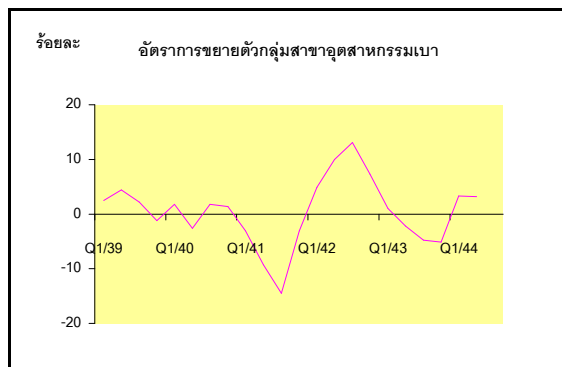
สาขาเกษตร

หมวดพืชผลและปศุสัตว์ ขยายตัวร้อยละ 2.4 โดยหมวดพืชผลขยายตัวร้อยละ 1.4 ตามการขยายตัวของผลผลิตยางพารา ถั่วเหลือง กาแฟ และ ผลไม้ สำหรับหมวดปศุสัตว์ขยายตัวร้อยละ 6.5 ตามภาวะการส่งออกไก่สดแช่แข็งและไก่เสียไม่ไปยังตลาดยุโรปที่ยังคงขยายตัวในอัตราสูงต่อเนื่อง

หมวดประมง ขยายตัวเพียงร้อยละ 0.1 ชะลอตัวลงจากไตรมาสที่แล้วเป็นผลมาจากปริมาณปลาที่จับได้ลดลง อย่างไรก็ตามการส่งออกกุ้งสดแช่แข็งและกุ้งแปรรูปยังขยายตัวได้ดี

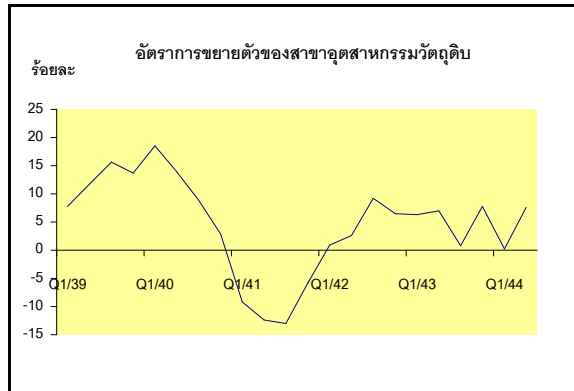


สาขาอุตสาหกรรม ภาวะการผลิตทรงตัวที่อัตราร้อยละ 1.5 เท่ากับไตรมาสแรก โดยกลุ่มอุตสาหกรรมวัสดุก่อสร้างขยายตัวร้อยละ 7.6 กลุ่มอุตสาหกรรมเบาเพิ่มร้อยละ 3.2 ในขณะที่กลุ่มอุตสาหกรรมสินค้าทุนและเทคโนโลยีหดตัวร้อยละ 5.6 สำหรับอุตสาหกรรมสำคัญที่มีการขยายตัวสูงในไตรมาสนี้ประกอบด้วย เครื่องหนัง อัญมณีและเครื่องประดับ เคมีและผลิตภัณฑ์เคมี ปิโตรเลียม อโลหะ และยานยนต์ ในขณะที่อัตราการใช้กำลังการผลิตเฉลี่ยอยู่ที่ร้อยละ 52.0 ต่ำกว่าร้อยละ 55.5 ในไตรมาสแรก



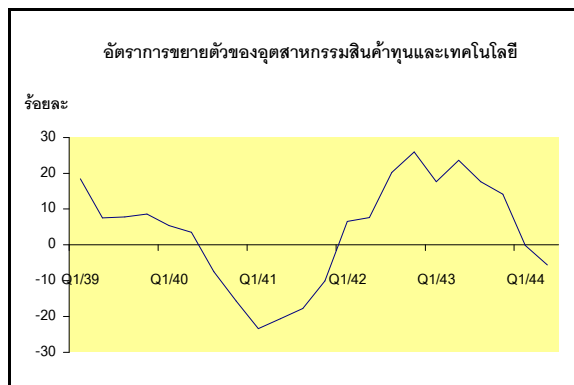
กลุ่มอุตสาหกรรมเบา

- **อุตสาหกรรมเครื่องแต่งกาย** ขยายตัวร้อยละ 4.3 เป็นผลจากการส่งออกยังมีการขยายตัว
- **อุตสาหกรรมเครื่องหนังและผลิตภัณฑ์จากหนัง** ขยายตัวร้อยละ 11.4 ตามการส่งออกที่มีการขยายตัวสูงถึงร้อยละ 60
- **อุตสาหกรรมอื่น ๆ** ขยายตัวร้อยละ 7.4 เช่น อุตสาหกรรมอัญมณีและเครื่องประดับ ขยายตัวสูงเนื่องจากการส่งออกเพิ่มขึ้นร้อยละ 26.4



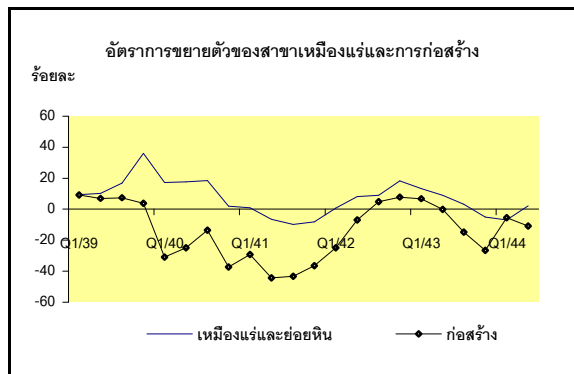
กลุ่มอุตสาหกรรมวัตถุดิบ

- **อุตสาหกรรมเคมีและผลิตภัณฑ์เคมี** ขยายตัวร้อยละ 14.4 โดยมีผลสำคัญจากการขยายตัวของอุตสาหกรรมปิโตรเคมี
- **อุตสาหกรรมปิโตรเลียม** ขยายตัวร้อยละ 7.7 เป็นผลจากการส่งออกน้ำมันสำเร็จรูปสูงขึ้นร้อยละ 56.5 แม้ว่าการบริโภคภายในประเทศหดตัวลง
- **อุตสาหกรรมโลหะ** ขยายตัวร้อยละ 8.4 โดยอุตสาหกรรมสำคัญ เช่น ปูนซีเมนต์และเซรามิก สามารถส่งออกได้เพิ่มขึ้น



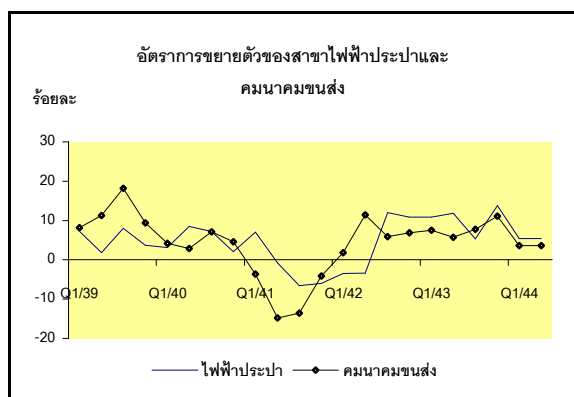
กลุ่มอุตสาหกรรมสินค้าทุนและเทคโนโลยี

- **อุตสาหกรรมเครื่องจักรและเครื่องใช้สำนักงาน** หดตัวลงร้อยละ 20.6 เช่น คอมพิวเตอร์และอุปกรณ์ การผลิตลดลงเป็นผลมาจากสภาวะถดถอยทางเศรษฐกิจของประเทศคู่ค้าสำคัญ
- **อุตสาหกรรมเครื่องไฟฟ้า** โดยเฉพาะการผลิตเครื่องรับวิทยุและโทรทัศน์ลดลงร้อยละ 19.3 เป็นผลจากการส่งออกลดลง
- **อุตสาหกรรมยานยนต์** ขยายตัวร้อยละ 31.7 เนื่องมาจากการขยายตัวของรถยนต์นั่งส่วนบุคคลความต้องการในประเทศที่เพิ่มขึ้น



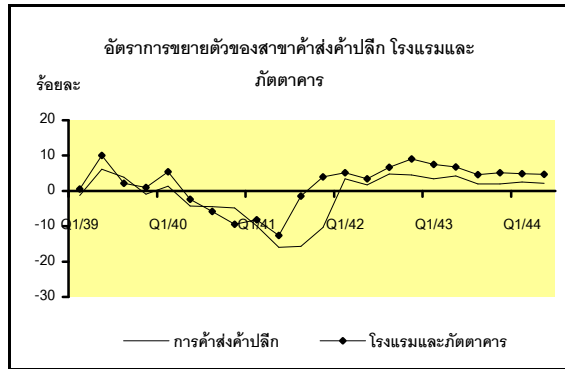
สาขาเหมืองแร่และยอยหิน ขยายตัวร้อยละ 2.1 เนื่องจากระดับการผลิตแร่ประเภทต่างๆ ขยายตัวร้อยละ 3.2 ในขณะที่การผลิตก๊าซธรรมชาติและน้ำมันดิบ ขยายตัวร้อยละ 1.6

สาขาก่อสร้าง ในไตรมาสนี้ลดลงร้อยละ 10.9 เนื่องจากการก่อสร้างภาครัฐลดลงร้อยละ 21.5 ส่วนการก่อสร้างภาคเอกชนยังคงปรับตัวได้ดีอย่างต่อเนื่องโดยขยายตัวร้อยละ 7.6 ทั้งนี้ เพราะมีการก่อสร้างอาคารประเภทที่อยู่อาศัยและอาคารพาณิชย์เพิ่มขึ้น



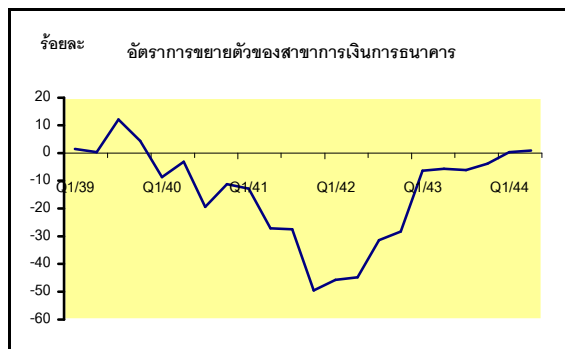
สาขาไฟฟ้า ประปาและโรงแยกก๊าซ ขยายตัวร้อยละ 5.5 โดยหมวดไฟฟ้าขยายตัวร้อยละ 5.6 หมวดประปา ขยายตัวร้อยละ 6.7 ในขณะที่โรงแยกก๊าซธรรมชาติขยายตัวร้อยละ 1.7 ตามปริมาณการผลิตก๊าซธรรมชาติที่เพิ่มขึ้น

สาขาคมนาคมขนส่ง ขยายตัวร้อยละ 4.4 เป็นผลมาจากการขยายตัวของบริการโทรคมนาคม โดยเฉพาะผลการประกอบการขององค์การโทรศัพท์ ที่มีรายได้เพิ่มขึ้น ส่วนการขนส่งสินค้า โดยรถบรรทุกขยายตัวร้อยละ 2.5 ชะลอตัวลงจากไตรมาสที่แล้ว



สาขาค้าปลีก ขยายตัวร้อยละ 2.2 ชะลอลงจากไตรมาสที่แล้ว เนื่องจากการค้าปลีกชะลอตัวลง และการค้าสินค้านำเข้าจากต่างประเทศที่ลดลงอย่างต่อเนื่อง

สาขาโรงแรมและภัตตาคาร ขยายตัวร้อยละ 4.7 ชะลอตัวลงจากไตรมาสที่แล้วเล็กน้อย เนื่องจากบริการภัตตาคารขยายตัวร้อยละ 3.5 ขณะที่บริการโรงแรมขยายตัวร้อยละ 7.5 ตามการชะลอตัวของจำนวนนักท่องเที่ยวต่างประเทศ

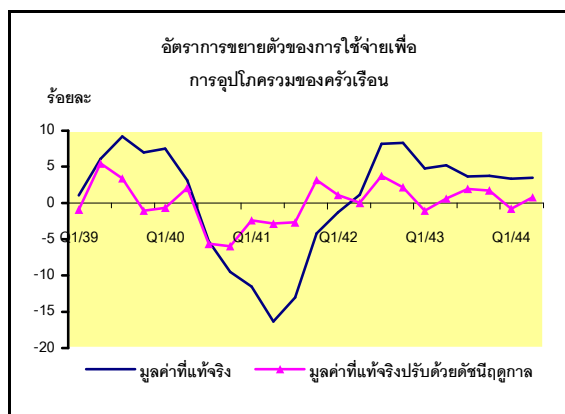


สาขาการเงินและการธนาคาร ขยายตัวร้อยละ 1.0 ทั้งนี้เพราะธนาคารพาณิชย์มีรายได้ดอกเบี้ยและเงินปันผลสุทธิเพิ่มขึ้น เนื่องจากอัตราดอกเบี้ยเงินฝากลดลงมากกว่าอัตราดอกเบี้ยเงินกู้ รวมทั้งการโอนหนี้ของธนาคารนครหลวงไทยและธนาคารศรีนครไปยังบริษัทบริหารสินทรัพย์เพชรบุรีจำกัด จึงทำให้ผลประกอบการของธนาคารพาณิชย์ดีขึ้น ส่วนธุรกิจประกันชีวิตและประกันวินาศภัยขยายตัวร้อยละ 3.1 และ 16.9 ตามลำดับ

ด้านการใช้จ่าย

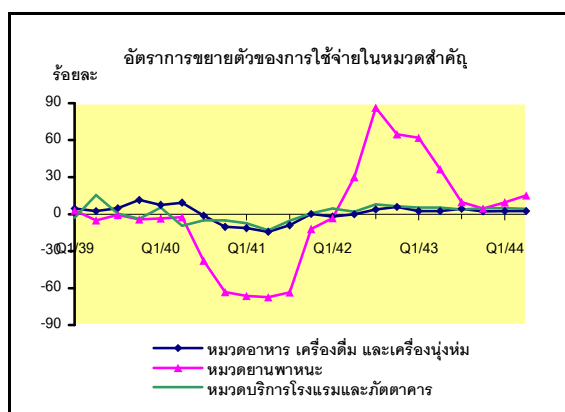
รายจ่ายเพื่อการอุปโภคบริโภคครัวเรือน

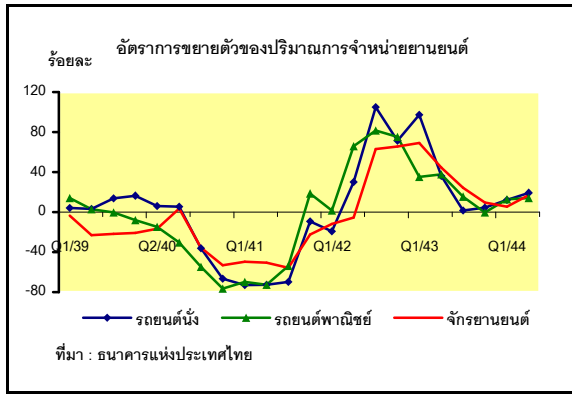
การใช้จ่ายเพื่อการอุปโภคบริโภคครัวเรือนขยายตัวร้อยละ 3.5 หลังจากปรับค่าการเปลี่ยนแปลงตามฤดูกาลขยายตัวจากไตรมาสที่แล้ว ร้อยละ 0.8 โดยมีปัจจัยที่สำคัญส่วนหนึ่งมาจากเกษตรกรมีรายได้ตามการเพิ่มขึ้นของผลผลิตทางการเกษตร ประกอบกับการเลื่อนขึ้นเงินเดือนของข้าราชการเมื่อวันที่ 1 เมษายน 2544 รวมทั้งอัตราดอกเบี้ยที่อยู่ในระดับต่ำอย่างไรก็ตาม ความผันผวนของราคาน้ำมันในประเทศ และความไม่แน่นอนด้านรายได้ ยังคงส่งผลกระทบต่อการใช้จ่ายของผู้บริโภคโดยรวม



หมวดสินค้าเกษตร ขยายตัวร้อยละ 0.7 ชะลอลงจากร้อยละ 2.7 ในไตรมาสที่แล้ว เนื่องจากปริมาณผลผลิตพืชผักออกสู่ตลาดน้อยกว่าปกติ

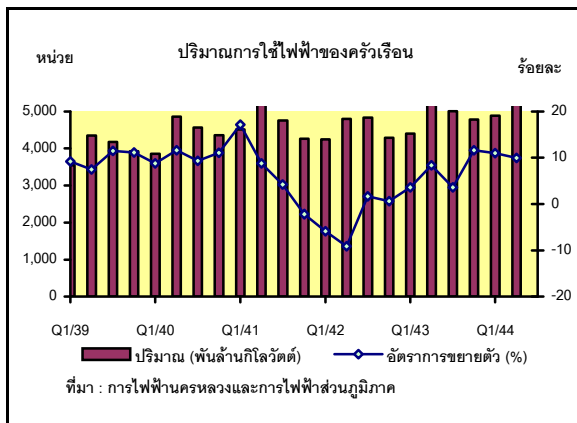
หมวดอาหาร เครื่องดื่ม และเครื่องนุ่งห่ม ขยายตัวร้อยละ 2.5 โดยการบริโภคทั้งสุราและเครื่องดื่มที่ไม่มีแอลกอฮอล์ปรับตัวเพิ่มขึ้นร้อยละ 8.2 สำหรับการบริโภคเนื้อสัตว์ ผลิตภัณฑ์จากเนื้อสัตว์ ลดลงร้อยละ 0.6 และการอุปโภคเสื้อผ้าและเครื่องแต่งกายลดลงร้อยละ 0.3



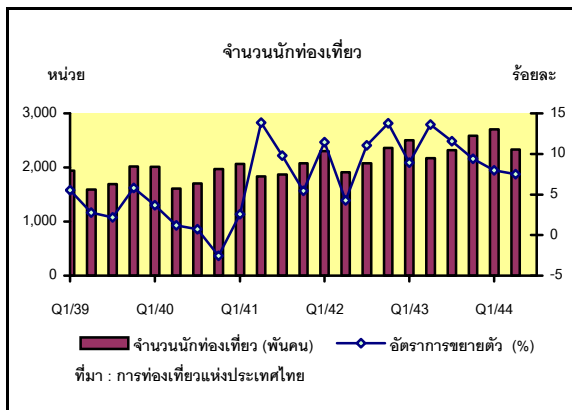


หมวดยานพาหนะ ขยายตัวร้อยละ 15.2 ตามปริมาณการซื้อรถยนต์และรถจักรยานยนต์ที่เพิ่มขึ้นมาก ส่วนหนึ่งเป็นผลมาจากการจัดงานแสดงยานยนต์ และการจัดกิจกรรมส่งเสริมการขายของผู้ประกอบการ รวมทั้งอัตราดอกเบี้ยที่ทรงตัวอยู่ในระดับต่ำ

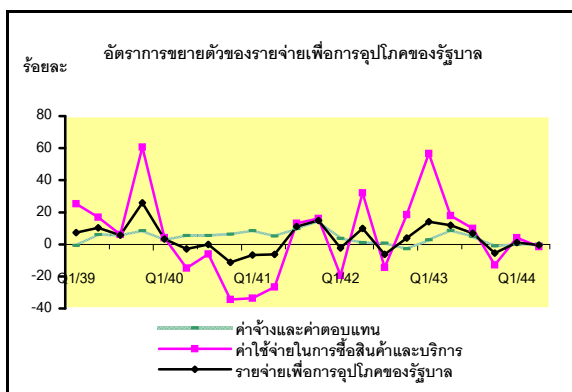
หมวดไฟฟ้าและประปา ขยายตัวร้อยละ 9.7 เทียบกับร้อยละ 10.2 ในไตรมาสที่แล้วโดยปริมาณการใช้ไฟฟ้าของครัวเรือนเพิ่มขึ้นร้อยละ 10.0 และปริมาณการใช้น้ำประปาเพิ่มขึ้นร้อยละ 7.6



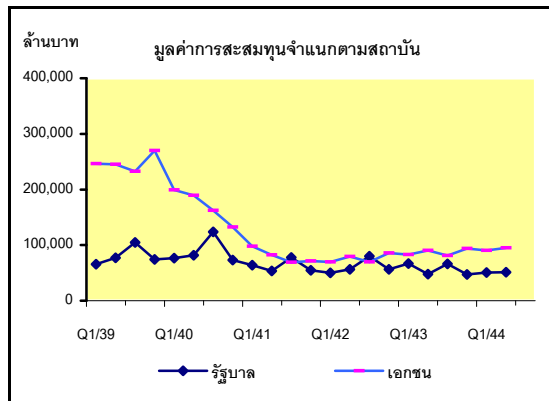
หมวดบริการขนส่งและสื่อสาร ขยายตัวร้อยละ 6.0 ประกอบด้วยการใช้จ่ายเพื่อบริการด้านขนส่งเพิ่มขึ้นร้อยละ 4.0 และการสื่อสารโทรคมนาคมเพิ่มขึ้นร้อยละ 10.2 เนื่องจากจำนวนผู้เข้าโทรศัพท์พื้นฐานและโทรศัพท์เคลื่อนที่มีแนวโน้มขยายตัวอย่างต่อเนื่อง เป็นผลจากการจัดกิจกรรมส่งเสริมการขาย โดยการลดราคาเครื่องและค่าบริการ เช่น การยกเว้นค่าติดตั้งโทรศัพท์พื้นฐาน การคิดอัตราค่าบริการโทรศัพท์เคลื่อนที่จริงตามวินาที รวมทั้งใช้อัตราค่าบริการเดียวกันทั่วประเทศ



หมวดบริการโรงแรมและภัตตาคาร ชะลอลงร้อยละ 4.4 ตามภาวะการใช้จ่ายของนักท่องเที่ยวทั้งชาวไทยและชาวต่างประเทศ สอดคล้องกับตัวเลขจำนวนนักท่องเที่ยวจากต่างประเทศที่เพิ่มขึ้นร้อยละ 7.5 เทียบกับร้อยละ 8.0 ในไตรมาสแรก อย่างไรก็ตาม จำนวนนักท่องเที่ยวต่างประเทศลดลงไม่มากนักเนื่องจากได้มีมาตรการการทำตลาดท่องเที่ยวเชิงรุก อาทิ การพัฒนาแหล่งท่องเที่ยว การโฆษณาและประชาสัมพันธ์เพื่อส่งเสริมการขายทั้งในประเทศและต่างประเทศ เป็นต้น

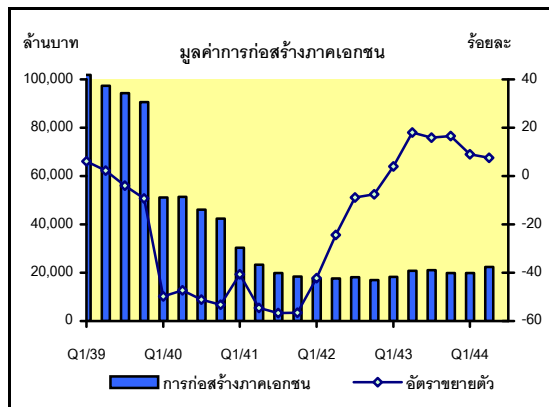


รายจ่ายเพื่อการอุปโภคของรัฐบาล มีมูลค่า 145,565 ล้านบาท เพิ่มขึ้นร้อยละ 5.2 โดยเป็นผลจากนโยบายการเลื่อนขึ้นเงินเดือนข้าราชการและลูกจ้างประจำปีละสองครั้ง ขณะที่มูลค่าที่แท้จริงของรายจ่ายเพื่อการอุปโภคของรัฐบาลลดลงร้อยละ 0.3 ประกอบด้วยเงินเดือนและค่าจ้างชะลอลงเหลือร้อยละ 0.2 และค่าใช้จ่ายเพื่อซื้อสินค้าและบริการลดลงร้อยละ 1.3 โดยมีปัจจัยสำคัญมาจากนโยบายปรับลดจำนวนข้าราชการตามโครงการเกษียณอายุราชการก่อนกำหนดและเป็นช่วงสุดท้ายของการใช้จ่ายจากเงินกู้เพื่อกระตุ้นเศรษฐกิจที่เริ่มมาตั้งแต่ปี 2542



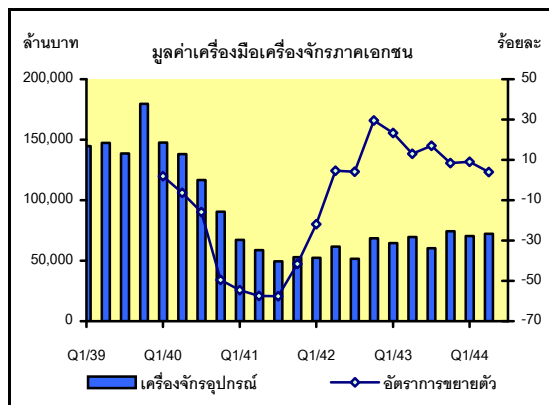
การสะสมทุนถาวรเบื้องต้นหรือการลงทุน

ขยายตัวร้อยละ 5.3 ประกอบด้วยการลงทุนภาคเอกชนมีสัดส่วนร้อยละ 65.0 ขยายตัวร้อยละ 4.8 ส่วนการลงทุนภาครัฐซึ่งมีสัดส่วนร้อยละ 35.0 ขยายตัวร้อยละ 6.3 เมื่อเทียบกับไตรมาสเดียวกันของปีที่แล้ว เนื่องจากบริษัทการบินไทย จำกัด (มหาชน) นำเข้าเครื่องบินและอุปกรณ์การบินจำนวน 2 ลำ หากพิจารณาโดยไม่รวมเครื่องบินและอุปกรณ์ดังกล่าวแล้วการลงทุนรวมของภาครัฐลดลงร้อยละ 10.9



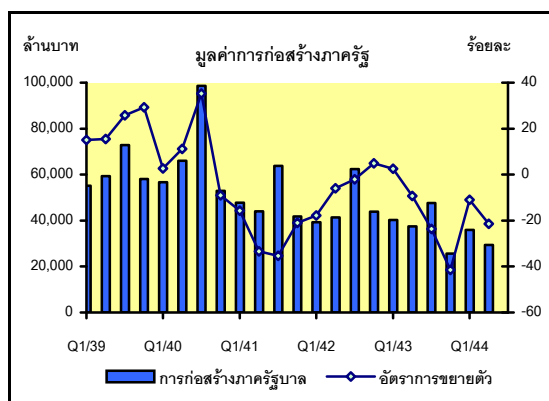
การก่อสร้างภาคเอกชน

การก่อสร้างภาคเอกชนมีสัดส่วนร้อยละ 23.6 ของการลงทุนภาคเอกชน ได้ปรับตัวดีขึ้นจากระยะเวลาเดียวกันของปีที่แล้ว โดยขยายตัวร้อยละ 7.6 เนื่องมาจากการขยายตัวของภาคก่อสร้างประเภทอาคารที่อยู่อาศัยและอาคารพาณิชย์ในเขตเทศบาลและเขตองค์การบริหารส่วนตำบล โดยเฉพาะในภาคใต้



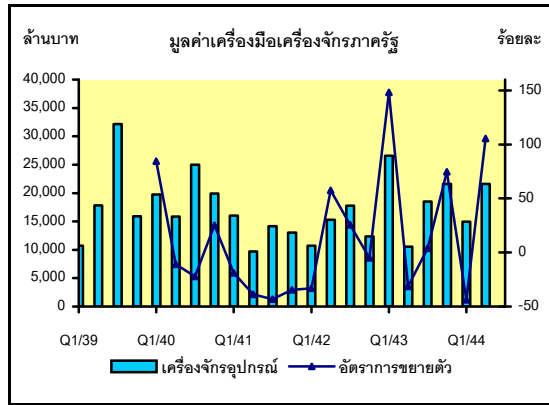
การลงทุนในเครื่องมือเครื่องจักรภาคเอกชน

การลงทุนในเครื่องมือเครื่องจักรภาคเอกชนขยายตัวร้อยละ 4.0 โดยมีสัดส่วนร้อยละ 76.4 ของการลงทุนภาคเอกชน ส่วนใหญ่มาจากการขยายตัวของสินค้าทุนในหมวดเครื่องมือเครื่องจักรพิเศษที่ใช้ในอุตสาหกรรม เครื่องใช้สำนักงานและยานยนต์



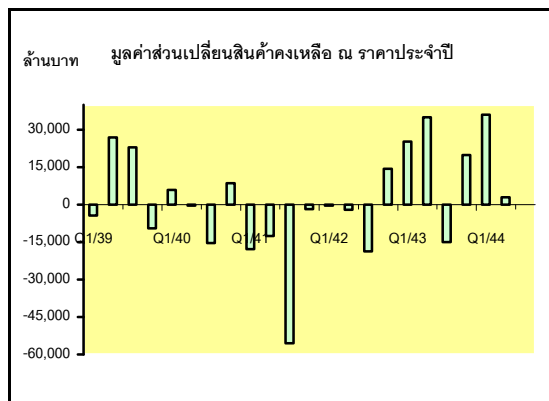
การก่อสร้างภาครัฐ

การก่อสร้างภาครัฐลดลงร้อยละ 21.5 โดยรัฐบาลส่วนกลางและรัฐบาลส่วนท้องถิ่นที่มีสัดส่วนร้อยละ 69.0 ของการก่อสร้างภาครัฐลดลงร้อยละ 15.7 ประกอบด้วยก่อสร้างรัฐบาลส่วนกลางลดลงร้อยละ 14.4 และรัฐบาลส่วนท้องถิ่นลดลงร้อยละ 4.0 ส่วนรัฐวิสาหกิจมีสัดส่วนร้อยละ 31.0 ของการก่อสร้างภาครัฐลดลงร้อยละ 34.8 เนื่องมาจากการลดและเลื่อนการลงทุนของรัฐวิสาหกิจบางแห่ง เช่น การลงทุนของการเคหะแห่งชาติ การเลื่อนการลงทุนในการก่อสร้างอาคารผู้โดยสาร ของบริษัทท่าอากาศยานสากลกรุงเทพแห่งใหม่จำกัด เป็นต้น



การลงทุนในเครื่องมือเครื่องจักรภาครัฐ

การลงทุนในเครื่องมือเครื่องจักรภาครัฐขยายตัวร้อยละ 105.4 เมื่อเทียบกับไตรมาสเดียวกันปีที่แล้ว เป็นผลมาจากการลงทุนด้านเครื่องมือเครื่องจักรของรัฐวิสาหกิจเพิ่มขึ้นร้อยละ 157.4 ส่วนรัฐบาลกลางและรัฐบาลท้องถิ่น ลดลงร้อยละ 9.2 ซึ่งส่วนใหญ่เป็นการลดลงในรายการเครื่องใช้สำนักงาน



ส่วนเปลี่ยนแปลงสินค้าคงเหลือ

ส่วนเปลี่ยนแปลงสินค้าคงเหลือมีมูลค่า 3,009 ล้านบาท ต่ำกว่าไตรมาสที่แล้วซึ่งมีมูลค่า 35,694 ล้านบาท เนื่องจากอุปสงค์รวมในประเทศเพิ่มขึ้นไม่มาก จึงทำให้การผลิตขยายตัวสูงกว่าไตรมาสที่แล้วเพียงเล็กน้อยและมีการระบายสินค้าคงคลังมากขึ้น อย่างไรก็ตามยังมีสินค้าบางประเภทที่ยังมีสินค้าคงเหลือเพิ่มขึ้น เช่น เครื่องรับวิทยุ โทรทัศน์ ผลิตภัณฑ์อิเล็กทรอนิกส์ คอมพิวเตอร์ และส่วนประกอบ เสื้อผ้าสำเร็จรูป รวมทั้งข้าวเปลือกนาปรัง ซึ่งมีผลผลิตออกสู่ตลาดในไตรมาสนี้

ตารางแสดงดุลการค้าและดุลบริการ ณ ราคาประจำปี

รายการ	2543				2544	
	Q1	Q2	Q3	Q4	Q1	Q2
1. มูลค่าการส่งออก						
ล้านบาท	610,040	607,642	737,296	778,356	692,012	709,000
อัตราเพิ่ม	30.0	20.0	31.3	28.0	13.4	16.7
ล้านดอลลาร์ สรอ.	16,223	15,734	18,012	17,974	16,019	15,635
อัตราเพิ่ม	27.8	15.0	22.5	14.4	(1.3)	(0.6)
2. มูลค่าการนำเข้า						
ล้านบาท	537,860	571,705	675,548	728,354	689,201	690,834
อัตราเพิ่ม	45.3	33.6	43.4	38.5	28.1	20.8
ล้านดอลลาร์ สรอ.	14,299	14,801	16,502	16,820	15,954	15,233
อัตราเพิ่ม	42.7	28.0	33.8	23.6	11.6	2.9
3. ดุลการค้า						
ล้านบาท	72,180	35,937	61,748	50,002	2,811	18,166
ล้านดอลลาร์ สรอ.	1,924	933	1,510	1,154	65	402
สัดส่วนต่อ GDP (%)	5.9	3.0	5.1	3.9	0.2	1.5
4. บริการรับ						
ล้านบาท	136,953	126,936	138,125	154,327	144,538	128,887
อัตราเพิ่ม	(13.9)	8.0	6.2	5.3	5.5	1.5
ล้านดอลลาร์ สรอ.	4,971	4,550	4,676	4,857	4,717	4,003
อัตราเพิ่ม	(5.4)	11.0	7.9	(0.1)	(5.1)	(12.0)
5. บริการจ่าย						
ล้านบาท ^{1/}	76,213	84,659	99,887	95,357	86,810	94,407
อัตราเพิ่ม	13.9	1.5	24.8	6.1	13.9	11.5
ล้านดอลลาร์ สรอ. ^{2/}	3,588	3,820	4,005	3,779	3,406	3,382
อัตราเพิ่ม	(9.4)	(4.5)	8.8	1.7	(5.1)	(11.5)
6. ดุลบริการ						
ล้านบาท	60,740	42,277	38,238	58,970	57,728	34,480
ล้านดอลลาร์ สรอ.	1,383	730	671	1,078	1,311	621
สัดส่วนต่อ GDP (%)	5.0	3.6	3.2	4.6	4.5	2.8
7. ดุลการค้าและดุลบริการ						
ล้านบาท	132,920	78,214	99,986	108,972	60,539	52,646
ล้านดอลลาร์ สรอ.	3,307	1,663	2,181	2,232	1,376	1,023
8. อัตราแลกเปลี่ยน						
(บาท/ ดอลลาร์ สรอ.)	37.65	38.66	40.99	43.34	43.22	45.39
อัตราเพิ่ม	1.6	4.0	7.0	11.7	14.8	17.4
9. ผลิตภัณฑ์มวลรวมในประเทศ (ล้านบาท)	1,218,708	1,188,753	1,210,670	1,282,199	1,274,297	1,249,861

หมายเหตุ: 1/ ไม่รวมรายได้จากลูกจ้างและพนักงาน

2/ รวมรายได้จากลูกจ้างและพนักงาน

ด้านต่างประเทศ

การส่งออกสินค้าและบริการ

รายได้จากการส่งออกสินค้าในไตรมาสนี้มีมูลค่า 709,000 ล้านบาท เพิ่มขึ้นร้อยละ 16.7 ในขณะที่มูลค่าเงินสกุลดอลลาร์ สรอ. มีมูลค่า 15,635 ล้านเหรียญ สรอ. ลดลงร้อยละ 0.6 สะท้อนให้เห็นว่าผู้ส่งออกได้รับประโยชน์จากค่าเงินบาทที่อ่อนตัวลง อย่างไรก็ตามมูลค่าการส่งออกในราคาคงที่ (หรืออีกนัยหนึ่งก็คือ ปริมาณส่งออก) ลดลงร้อยละ 1.6

รายรับทางด้านบริการ มีแนวโน้มชะลอลงตัวลง โดยมีมูลค่า 128,887 ล้านบาท เพิ่มขึ้นเพียงร้อยละ 1.5 เมื่อคิดเป็นเงินสกุลดอลลาร์ สรอ. มีมูลค่า 4,003 ล้านเหรียญ สรอ. ลดลงร้อยละ 12.0 เนื่องจากการลดลงของรายรับจากบริการขนส่งในขณะที่ยังได้รับจากนักท่องเที่ยวชะลอตัวลงตามจำนวนนักท่องเที่ยว

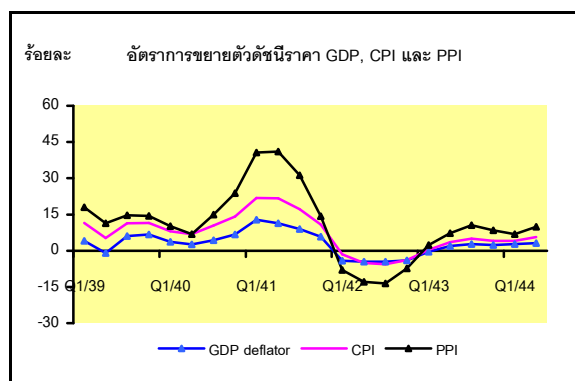
การนำเข้าสินค้าและบริการ

ค่าใช้จ่ายในการนำเข้าสินค้าในไตรมาสนี้มีมูลค่า 690,834 ล้านบาท เพิ่มขึ้นร้อยละ 20.8 ในขณะที่มูลค่าในเงินสกุลดอลลาร์ สรอ. เท่ากับ 15,233 ล้านเหรียญ สรอ. เพิ่มขึ้นร้อยละ 2.9 แสดงให้เห็นว่าผู้นำเข้าต้องรับภาระจากค่าเงินบาทที่อ่อนตัวลง ส่วนมูลค่าการนำเข้าสินค้าในราคาคงที่ลดลงร้อยละ 10.0

ค่าใช้จ่ายในการซื้อบริการจากต่างประเทศ มีมูลค่า 94,407 ล้านบาท เพิ่มขึ้นร้อยละ 11.5 ชะลอตัวลงจากไตรมาสที่ผ่านมาที่เพิ่มขึ้นร้อยละ 13.9 เนื่องมาจากค่าใช้จ่ายในการเดินทางไปต่างประเทศของคนไทยและค่าใช้จ่ายด้านการขนส่งมีแนวโน้มลดลง

ดุลการค้าและดุลบริการ

ดุลการค้าเกินดุล 18,166 ล้านบาท ลดลงจากไตรมาสเดียวกันของปีที่แล้วที่เกินดุล 35,937 ล้านบาท เนื่องจากการชะลอตัวลงของความต้องการในตลาดโลก ในขณะที่ดุลบริการในไตรมาสนี้เกินดุล 34,480 ล้านบาท ลดลงจากที่เกินดุล 42,277 ล้านบาท ในไตรมาสเดียวกันของปีที่แล้ว เมื่อรวมดุลการค้าและบริการแล้ว ไตรมาสนี้เกินดุล 52,646 ล้านบาท ลดลงจากที่เกินดุล 78,214 ล้านบาทในไตรมาสเดียวกันของปีที่แล้ว



ดัชนีราคาผลิตภัณฑ์มวลรวมในประเทศ

ดัชนีราคาผลิตภัณฑ์มวลรวมในประเทศสูงขึ้นร้อยละ 3.2 แรงตัวขึ้นเล็กน้อยเมื่อเทียบกับที่เพิ่มขึ้นร้อยละ 2.7 ในไตรมาสที่แล้ว ในขณะที่ดัชนีราคาผู้บริโภคเพิ่มขึ้นร้อยละ 2.5 และดัชนีราคาผู้ผลิตเพิ่มขึ้นร้อยละ 4.2 สูงขึ้นเล็กน้อยเมื่อเทียบกับร้อยละ 1.4 และร้อยละ 2.8 ในไตรมาสที่แล้วตามลำดับ