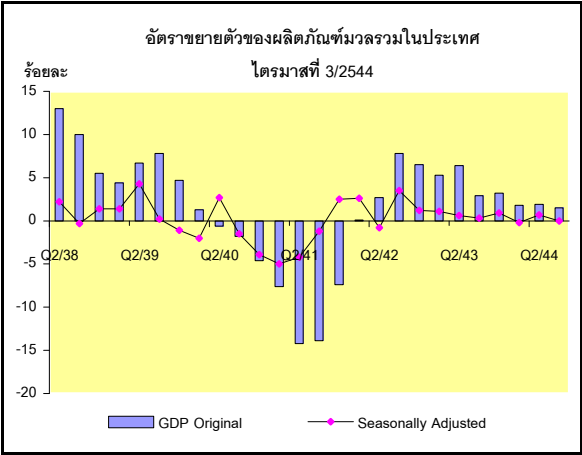
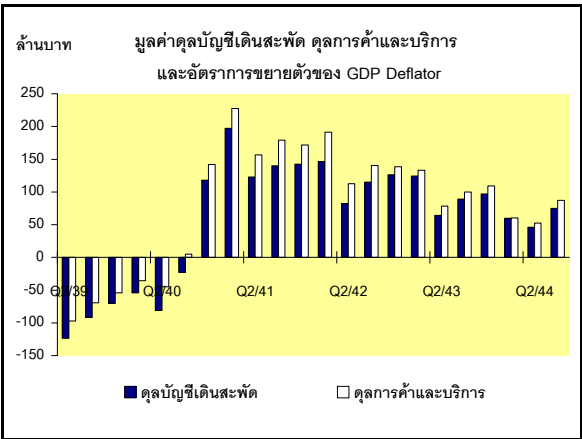
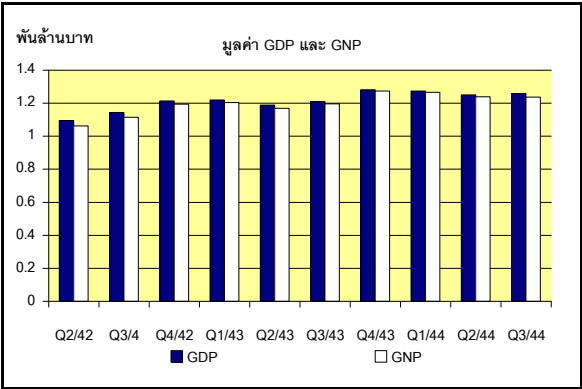


ผลิตภัณฑ์มวลรวมในประเทศ ไตรมาสที่ 3/2544



อัตราขยายตัวของผลิตภัณฑ์มวลรวมในประเทศ

(ร้อยละ)	2543				2544		
	Q1	Q2	Q3	Q4	Q1	Q2	Q3
ภาคเกษตร	-2.2	5.7	4.6	3.5	1.7	1.6	-0.9
ภาคนอกเกษตร	6.2	6.4	2.8	3.1	1.8	1.9	1.7
GDP	5.3	6.4	2.9	3.2	1.8	1.9	1.5
GDP (ปรับฤดูกาล)	1.1	0.4	0.5	0.9	-0.2	0.7	0.0
GDP 9 เดือน	4.8				1.7		



ภาพรวม

ผลิตภัณฑ์มวลรวมในประเทศ (Gross Domestic Product; GDP) ไตรมาสที่ 3/2544 ขยายตัวร้อยละ 1.5 ชะลอลงเมื่อเทียบกับที่เพิ่มขึ้นร้อยละ 1.9 ในไตรมาสที่ 2/2544 และเมื่อรวม 9 เดือนแรกแล้วขยายตัวในอัตราชะลอลงเช่นกันในอัตราร้อยละ 1.7 เทียบกับร้อยละ 4.8 ของปีที่แล้ว

การขยายตัวในไตรมาสที่ 3 มีลักษณะเป็นการขยายตัวของอุปสงค์ภายในประเทศมากกว่าภายนอกประเทศโดยเป็นผลมาจากการใช้จ่ายของครัวเรือนขยายตัวร้อยละ 2.8 และการใช้จ่ายของรัฐบาลเพิ่มร้อยละ 0.7 ส่วนการลงทุนไตรมาสที่เพิ่มขึ้นเล็กน้อยเพียงร้อยละ 0.5 ส่วนการส่งออกสินค้าและบริการรวมกันลดลงร้อยละ 8.0 ในขณะที่นำเข้าสินค้าและบริการหดตัวลงมากกว่าในอัตราร้อยละ 11.8 ส่งผลให้การผลิตในประเทศบางส่วนขยายตัวเพิ่มขึ้น

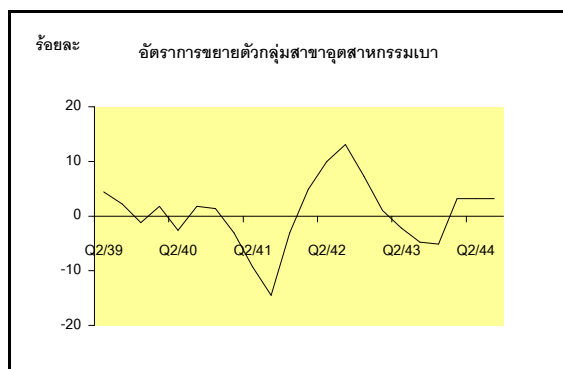
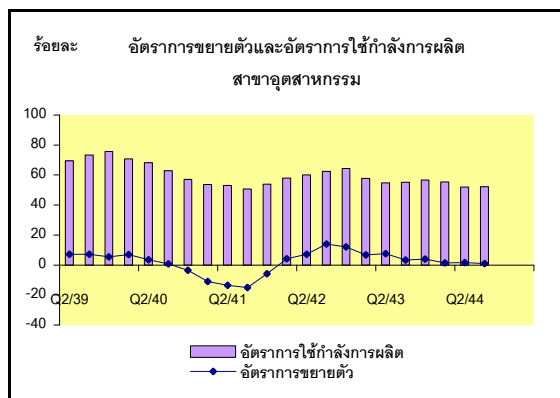
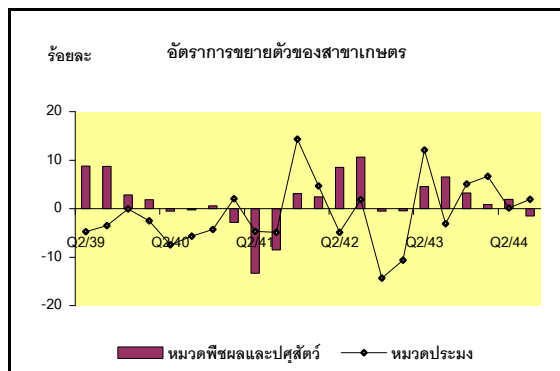
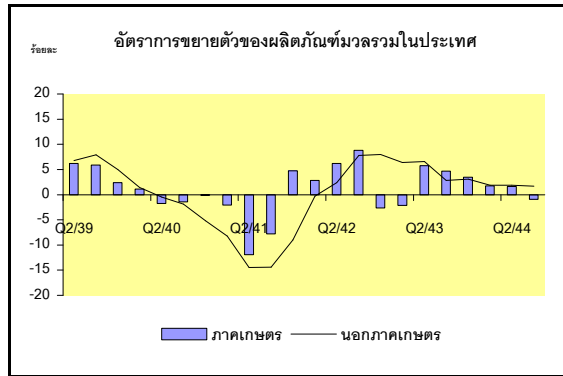
การชะลอตัวของอุปสงค์ดังกล่าวส่งผลให้การผลิตปรับตัวชะลอตาม โดยภาคเกษตรลดลงร้อยละ 0.9 และภาคนอกเกษตรเพิ่มขึ้นร้อยละ 1.7 โดยสาขาการผลิตที่ขยายตัวสูงได้แก่ ไฟฟ้าประปาเพิ่มขึ้นร้อยละ 6.4 โรงแรมและภัตตาคารขยายตัวร้อยละ 3.8 การก่อสร้างเพิ่มขึ้นร้อยละ 3.2 การเงินการธนาคารเพิ่มขึ้นร้อยละ 2.4 ส่วนสาขาอุตสาหกรรมขยายตัวร้อยละ 0.9

GDP ที่ปรับค่าดัชนีฤดูกาลในไตรมาสที่ 3 ขยายตัวจากไตรมาสที่แล้วร้อยละ 0.0 หรือมีค่าเท่ากับไตรมาสที่แล้ว เทียบกับไตรมาสที่แล้วที่เพิ่มขึ้นเล็กน้อยในอัตราร้อยละ 0.7

ผลิตภัณฑ์มวลรวมในประเทศในไตรมาสนี้มีมูลค่า 1,258.1 พันล้านบาท หักด้วยผลตอบแทนจากปัจจัยการผลิตสุทธิจ่ายออกไปต่างประเทศ 19.7 พันล้านบาท คงเหลือเป็น**ผลิตภัณฑ์มวลรวมประชาชาติ** (Gross National Product; GNP) เท่ากับ 1,238.4 พันล้านบาท มูลค่า GNP ที่แท้จริงเพิ่มขึ้นร้อยละ 1.1

ดุลการค้าและบริการเกินดุลประมาณ 87.5 พันล้านบาท และเมื่อรวมกับรายได้จากต่างประเทศสุทธิและเงินโอนสุทธิซึ่งรวมแล้วขาดดุลเท่ากับ 11.8 พันล้านบาทแล้ว ดุลบัญชีเงินสะพัดเกินดุลเท่ากับ 75.7 พันล้านบาทหรือร้อยละ 6.0 ต่อ GDP เทียบกับร้อยละ 3.7 ในไตรมาสที่แล้ว

ดัชนีราคาผลิตภัณฑ์มวลรวมในประเทศเพิ่มขึ้นร้อยละ 2.4 ชะลอลงเมื่อเทียบกับร้อยละ 3.3 ในไตรมาสที่แล้ว ในขณะที่ดัชนีราคาผู้บริโภคเพิ่มขึ้นร้อยละ 1.7 และดัชนีราคาผู้ผลิตเพิ่มขึ้นร้อยละ 2.6



ด้านการผลิต

ภาวะการผลิตในไตรมาสนี้ชะลอตัวลงโดยมีอัตราขยายตัวร้อยละ 1.5 เทียบกับไตรมาสที่แล้วที่ขยายตัวร้อยละ 1.9 โดยภาคเกษตรกรรมหดตัวลงร้อยละ 0.9 เนื่องจากการผลิตลดลงในหมวดพืชผลและปศุสัตว์ร้อยละ 1.5 ในขณะที่การผลิตนอกภาคเกษตรชะลอตัวลงเล็กน้อยโดยขยายตัวร้อยละ 1.7 ต่ำกว่าไตรมาสที่แล้วที่ขยายตัวร้อยละ 1.9

สาขาเกษตร

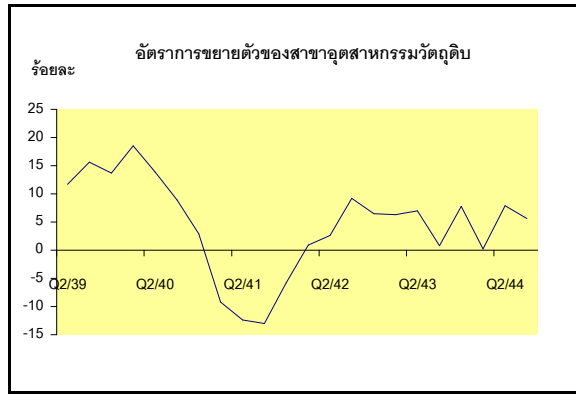
หมวดพืชผลและปศุสัตว์ หดตัวร้อยละ 0.9 โดยหมวดพืชผลลดลงร้อยละ 4.6 เนื่องจากการลดลงของผลผลิตข้าวนาปี ข้าวโพดเลี้ยงสัตว์ ผักและผลไม้ อย่างไรก็ตามหมวดปศุสัตว์มีการขยายตัวร้อยละ 9.3 ตามภาวะการส่งออกไก่สดแช่แข็งและไก่เลี้ยงไม่ที่ยังคงขยายตัวได้ดี

หมวดประมง ขยายตัวร้อยละ 1.9 เป็นผลจากการเพิ่มขึ้นของปริมาณการส่งออกกุ้งและปลาที่เพิ่มขึ้นร้อยละ 4.2 และ 2.3 ตามลำดับ

สาขาอุตสาหกรรม ภาวะการผลิตชะลอตัวลงโดยขยายตัวร้อยละ 0.9 เทียบกับไตรมาสที่แล้วขยายตัวร้อยละ 1.7 โดยกลุ่มอุตสาหกรรมเบาและอุตสาหกรรมวัตถุดิบ ขยายตัวร้อยละ 3.2 และ 5.6 ตามลำดับ กลุ่มอุตสาหกรรมสินค้าทุนและเทคโนโลยีหดตัวลงร้อยละ 5.6 อุตสาหกรรมที่มีการขยายตัวสูงในไตรมาสนี้ประกอบด้วย อุตสาหกรรมเคมีและผลิตภัณฑ์เคมี อิเลกทรอนิกส์ อุปกรณ์และเครื่องประดับ และยานยนต์ โดยอัตราการใช้กำลังการผลิตรวมอยู่ที่ร้อยละ 52.5 ต่ำกว่าไตรมาสเดียวกันของปีก่อน

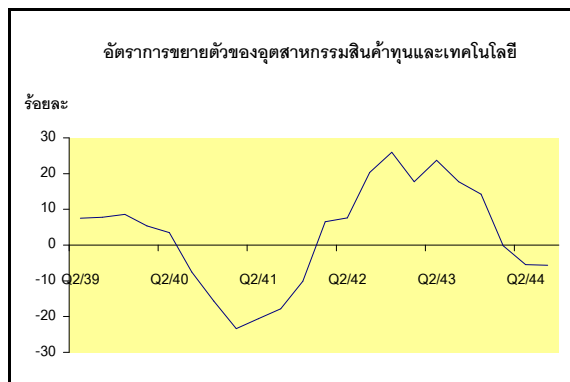
กลุ่มอุตสาหกรรมเบา : ขยายตัวร้อยละ 3.2

- **อุตสาหกรรมอาหารและเครื่องดื่ม** ขยายตัวร้อยละ 5.0 เนื่องจากการขยายตัวของหมวดเครื่องดื่มทั้งการผลิตสุราและเบียร์ ตลอดจนเครื่องดื่มที่ไม่มีแอลกอฮอล์
- **อุตสาหกรรมเครื่องหนังและผลิตภัณฑ์จากหนัง** ขยายตัวร้อยละ 5.4 เนื่องจากการส่งออกเครื่องหนังยังคงขยายตัวสูงถึงร้อยละ 39.5
- **อุตสาหกรรมอื่นๆ** ขยายตัวร้อยละ 8.1 โดยอุตสาหกรรมที่สำคัญคือ อุปกรณ์และเครื่องประดับภาวะการส่งออกยังคงขยายตัวในอัตราที่สูง



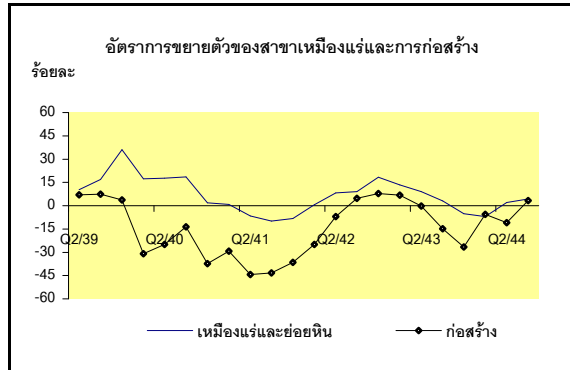
กลุ่มอุตสาหกรรมวัตถุดิบ : ขยายตัวร้อยละ 5.6

- **อุตสาหกรรมเคมีและผลิตภัณฑ์เคมี** ขยายตัวร้อยละ 12.1 เนื่องจากการขยายตัวของอุตสาหกรรมยา และผลิตภัณฑ์เคมี ในการทำความสะอาด เช่นสบู่และผงซักฟอก
- **อุตสาหกรรมโลหะ** ขยายตัวร้อยละ 10.3 โดยอุตสาหกรรมสำคัญ คือ ปูนซีเมนต์และกระจก เพิ่มขึ้นร้อยละ 6.1 และ 11.7 ตามลำดับ เป็นผลจากการก่อสร้างที่อยู่อาศัยที่ปรับตัวดีขึ้น และการขยายตัวของอุตสาหกรรมต่อเนื่อง เช่น ชิ้นส่วนยานยนต์



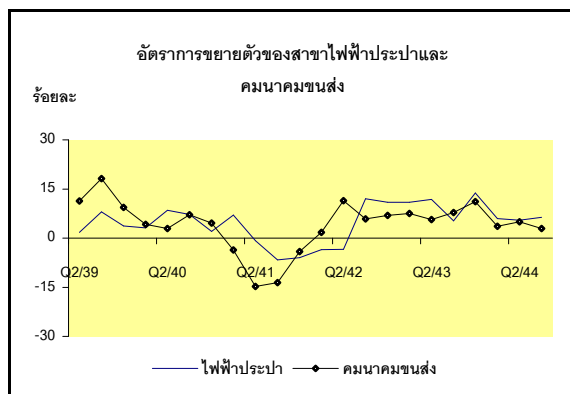
กลุ่มอุตสาหกรรมสินค้าทุนและเทคโนโลยี : หดตัวร้อยละ 5.6

- **อุตสาหกรรมเครื่องจักรและอุปกรณ์ไฟฟ้า** การผลิตลดลงร้อยละ 39.1 เนื่องจากการส่งออกแผงวงจรไฟฟ้าลดลงร้อยละ 39.7
- **อุตสาหกรรมเครื่องรับวิทยุและโทรทัศน์** การผลิตลดลงร้อยละ 24.9 เป็นผลมาจากการส่งออกที่ลดลง
- **อุตสาหกรรมยานยนต์** การผลิตขยายตัวร้อยละ 36.4 เนื่องมาจากการขยายตัวของรถยนต์นั่งส่วนบุคคลทั้งตลาดในประเทศ และตลาดส่งออก ขณะที่รถยนต์เพื่อการพาณิชย์ การผลิตลดลงอย่างต่อเนื่องจากไตรมาสที่ผ่านมา



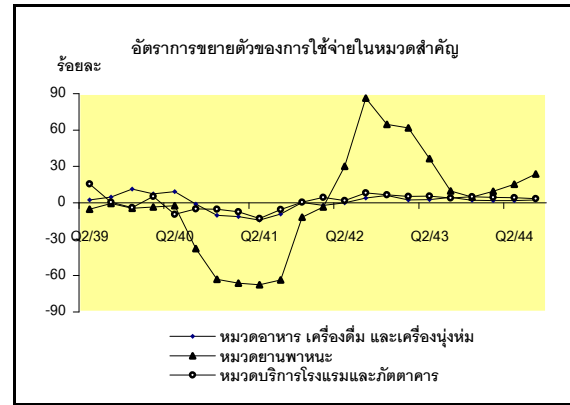
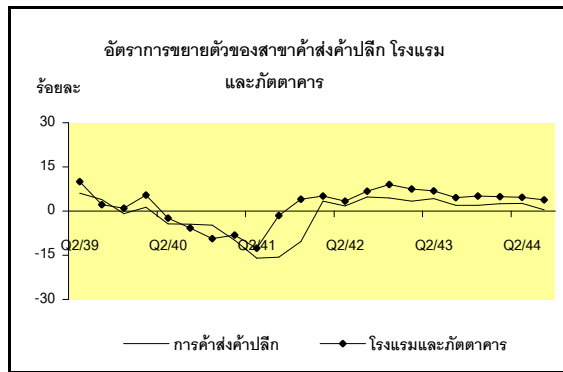
สาขาเหมืองแร่และยอยหิน ขยายตัวเพิ่มขึ้นร้อยละ 4.4 เนื่องจากการปรับการผลิตแร่ประเภทต่างๆ ขยายตัวร้อยละ 10.7 ส่วนการผลิตก๊าซธรรมชาติ และน้ำมันดิบ ขยายตัวเพียงร้อยละ 0.8

สาขาก่อสร้าง ในไตรมาสนี้ขยายตัวร้อยละ 3.2 เนื่องมาจากการก่อสร้างภาครัฐที่มีสัดส่วนร้อยละ 70.9 ขยายตัวร้อยละ 0.9 ส่วนการก่อสร้างภาคเอกชนเพิ่มขึ้นร้อยละ 9.1 เมื่อเทียบกับระยะเวลาเดียวกันของปีที่แล้ว เนื่องจากการก่อสร้างอาคารประเภทที่อยู่อาศัยเพิ่มขึ้น

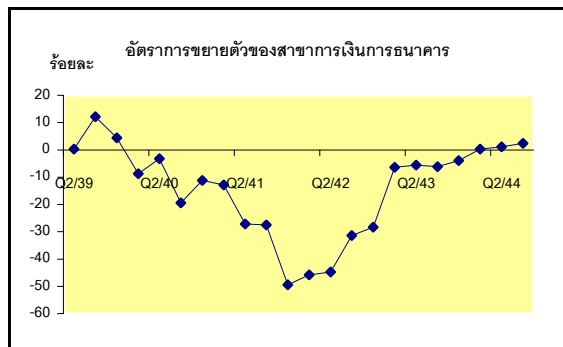


สาขาไฟฟ้า ประปาและโรงแยกก๊าซ ขยายตัวเพิ่มขึ้นร้อยละ 6.4 โดยหมวดไฟฟ้าขยายตัวร้อยละ 7.0 ตามปริมาณการใช้ไฟฟ้าของครัวเรือนและกิจการขนาดเล็กที่เพิ่มขึ้น หมวดประปาขยายตัวร้อยละ 6.2 ในขณะที่โรงแยกก๊าซธรรมชาติ ขยายตัวเพียงร้อยละ 0.3 ตามการผลิตก๊าซธรรมชาติที่ชะลอตัวลง

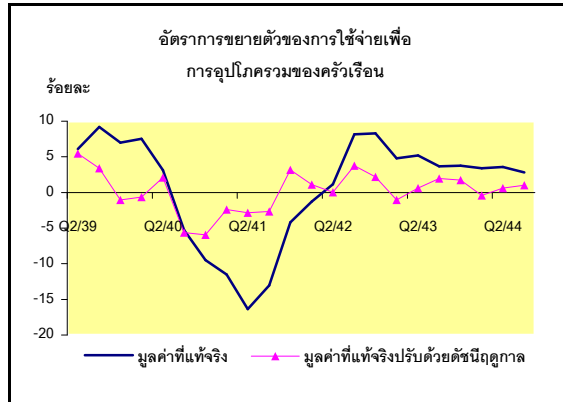
สาขาคมนาคมขนส่ง ขยายตัวในอัตราร้อยละ 2.9 ชะลอลงเมื่อเทียบกับไตรมาสที่แล้วโดยเป็นผลสำคัญจากการชะลอตัวของบริการขนส่งที่เพิ่มขึ้นเพียงร้อยละ 1.0 ในขณะที่บริการโทรคมนาคมยังเติบโตสูงในอัตราร้อยละ 6.7



สาขาค้าปลีก ชะลอตัวจากไตรมาสที่แล้วโดยขายตัวเพียงร้อยละ 0.4 เนื่องจากภาวะการใช้จ่ายใช้สอยที่ชะลอตัวและการนำเข้าสินค้าจากต่างประเทศที่ลดลง



สาขาโรงแรมและภัตตาคาร เพิ่มขึ้นร้อยละ 3.8 ชะลอตัวลงจากร้อยละ 4.7 ในไตรมาสที่แล้ว เนื่องจากบริการภัตตาคารขายตัวร้อยละ 2.9 ขณะที่บริการโรงแรม ขายตัวร้อยละ 5.9 ตามการชะลอตัวของจำนวนนักท่องเที่ยวต่างประเทศซึ่งเพิ่มขึ้นร้อยละ 5.9 ต่ำกว่าร้อยละ 11.6 ของปีที่แล้ว โดยเฉพาะนักท่องเที่ยวจากไต้หวัน ยองกง สิงคโปร์ ที่มีจำนวนลดลงในไตรมาสนี้



สาขาการเงินและการธนาคาร ขายตัวร้อยละ 2.4 ดีขึ้นเมื่อเทียบกับที่เพิ่มขึ้นร้อยละ 1.1 ในไตรมาสที่แล้ว ทั้งนี้เนื่องมาจากไตรมาสนี้ธนาคารพาณิชย์มีผลประกอบการดีขึ้นจากรายได้ดอกเบี้ยและเงินปันผลสุทธิ และผลประกอบการหลังหักหนี้สูญ อย่างไรก็ตามขณะนี้แม้ว่าอัตราดอกเบี้ยเงินฝากและเงินกู้ยังอยู่ในระดับต่ำ แต่ธนาคารพาณิชย์ยังคงระมัดระวังการปล่อยสินเชื่อใหม่เนื่องจากยังไม่มั่นใจในสถานการณ์เศรษฐกิจปัจจุบัน

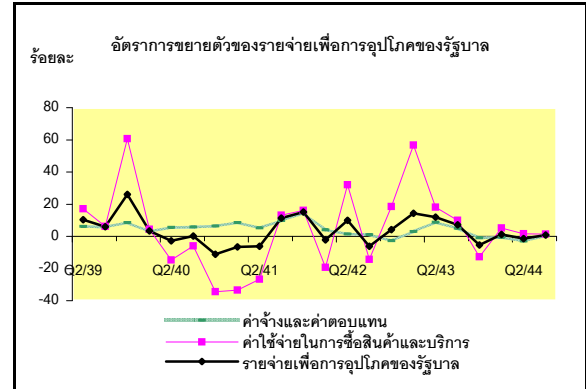
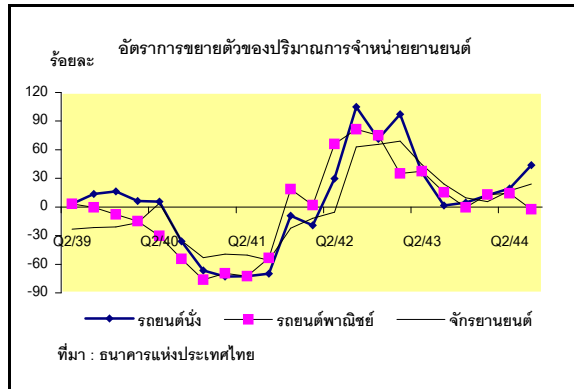
ด้านการใช้จ่าย

รายจ่ายเพื่อการอุปโภคบริโภคของครัวเรือน

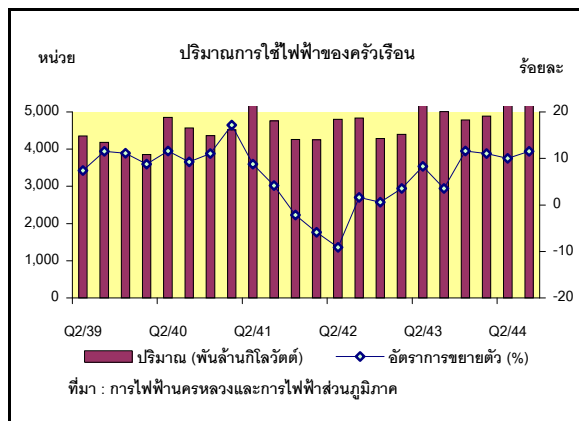
การใช้จ่ายเพื่อการอุปโภคบริโภคของครัวเรือนขายตัวร้อยละ 2.8 ชะลอตัวเมื่อเทียบกับร้อยละ 3.6 ในไตรมาสที่แล้ว และต่ำกว่าร้อยละ 3.4 ในไตรมาสที่ 1 เมื่อปรับค่าการเปลี่ยนแปลงตามฤดูกาลแล้ว การใช้จ่ายเพิ่มขึ้นจากไตรมาสที่แล้วร้อยละ 1.0 ภาวะอ่อนตัวของการใช้จ่ายใช้สอยเป็นผลมาจากการชะลอตัวทางเศรษฐกิจ อย่างไรก็ตามเนื่องจากอัตราดอกเบี้ยของธนาคารพาณิชย์ที่ยังอยู่ในเกณฑ์ต่ำ ส่งผลให้ประชาชนกลุ่มที่รายได้ปานกลางถึงขั้นสูงใช้จ่ายสินค้าคงทนถาวร (Durable Goods) บางประเภทโดยเฉพาะรถยนต์เพิ่มมากขึ้น

หมวดสินค้าเกษตร หดตัวร้อยละ 2.8 เนื่องจากปริมาณผลผลิตพืชผลออกสู่ตลาดลดลง ในขณะที่ราคาปรับตัวสูงขึ้น

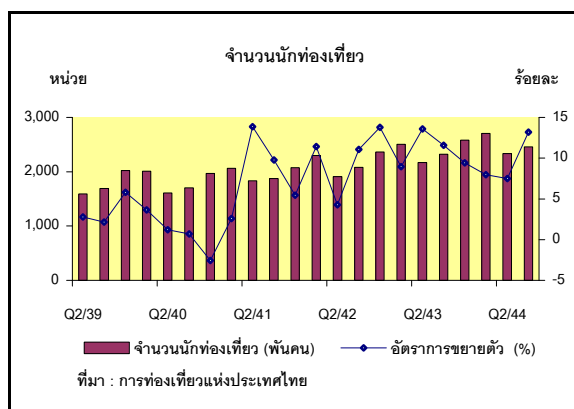
หมวดผลิตภัณฑ์อาหาร เครื่องดื่ม ยาสูบ และเครื่องนุ่งห่ม ขยายตัวร้อยละ 2.8 โดยการบริโภคทั้งสุราและเครื่องดื่มที่ไม่มีแอลกอฮอล์ปรับตัวเพิ่มขึ้นร้อยละ 8.8 สำหรับการบริโภคเนื้อสัตว์ ผลิตภัณฑ์จากเนื้อสัตว์ เพิ่มขึ้นร้อยละ 2.0 แต่การอุปโภคเสื้อผ้าและเครื่องแต่งกายลดลงอย่างต่อเนื่องร้อยละ 3.8



หมวดยานพาหนะ ขยายตัวต่อเนื่องร้อยละ 23.8 โดยยอดจดทะเบียนรถยนต์ใหม่และรถจักรยานยนต์ใหม่ เพิ่มขึ้นร้อยละ 38.3 และ 22.5 ตามลำดับ เป็นผลมาจากการเปิดตัวรถยนต์รุ่นใหม่ และการจัดกิจกรรมส่งเสริมการขายเพื่อกระตุ้นตลาด รวมทั้งอัตราดอกเบี้ยของธนาคารพาณิชย์ทรงตัวอยู่ในระดับต่ำ ซึ่งเป็นปัจจัยสำคัญที่กระตุ้นให้ผู้บริโภคนำเงินออกมาใช้จ่าย



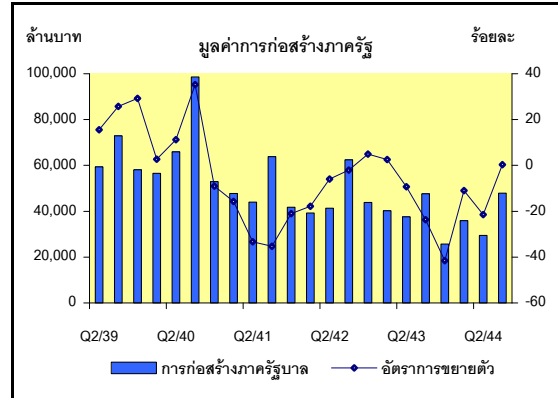
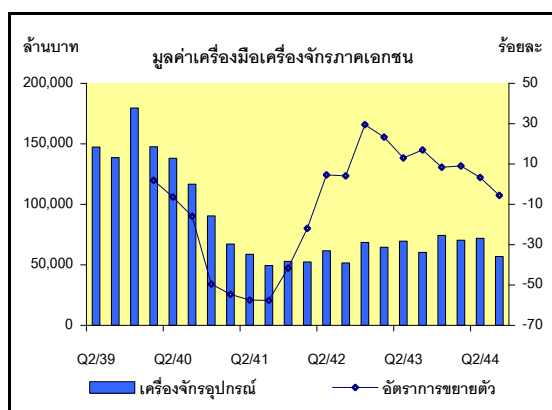
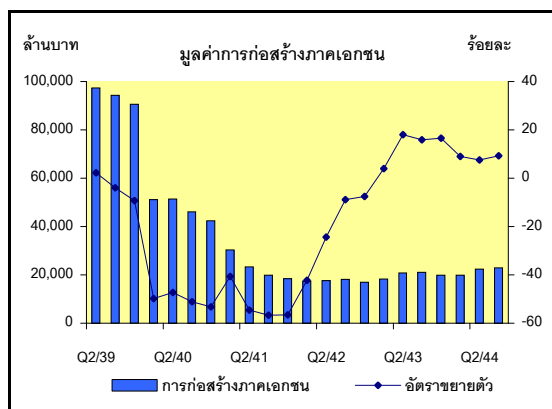
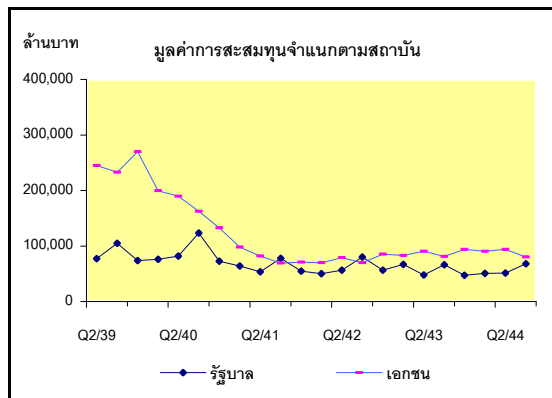
หมวดไฟฟ้าและประปา ขยายตัวร้อยละ 10.5 เทียบกับร้อยละ 9.7 ในไตรมาสที่แล้ว ประกอบด้วยค่าใช้จ่ายไฟฟ้าของครัวเรือนเพิ่มขึ้นร้อยละ 11.2 ซึ่งมีผลจากการไฟฟ้าส่วนภูมิภาคได้ขยายเขตการให้บริการในชนบทเพิ่มขึ้นมากในไตรมาสนี้ สำหรับค่าใช้จ่ายน้ำประปาเพิ่มขึ้นร้อยละ 7.6 สูงกว่าร้อยละ 5.1 ในไตรมาสเดียวกันของปีที่แล้ว



หมวดบริการขนส่งและสื่อสาร ชะลอตัวร้อยละ 0.8 เป็นผลมาจากการใช้จ่ายด้านบริการขนส่งลดลงร้อยละ 2.1 ในขณะที่บริการสื่อสารโทรคมนาคมเพิ่มขึ้นร้อยละ 6.6 ลดลงจากร้อยละ 10.2 ในไตรมาสที่แล้ว เนื่องจากผู้ประกอบการเร่งจัดกิจกรรมส่งเสริมการขาย ทั้งการลดราคาตัวเครื่องและอัตราค่าบริการ โทรศัพท์เคลื่อนที่ การยกเว้นค่าติดตั้งโทรศัพท์พื้นฐาน การลดอัตราค่าบริการโทรศัพท์พกพาส่วนบุคคล (PCT) และการลดค่าบริการโทรศัพท์ทางไกลราคาประหยัด (Y-Tel 1234) ขององค์การโทรศัพท์แห่งประเทศไทย

หมวดบริการโรงแรมและภัตตาคาร ชะลอตัวร้อยละ 3.5 ตามภาวะการใช้จ่ายของนักท่องเที่ยวทั้งชาวไทยและชาวต่างประเทศ โดยนักท่องเที่ยวจากต่างประเทศแม้ว่าชะลอตัวลงบ้างในช่วงปลายเดือนกันยายนหลังเกิดเหตุการณ์วินาศกรรมตึกเวิร์ลเทรด เมื่อวันที่ 11 กันยายน ทำให้มีการยกเลิกการเดินทางของกลุ่มนักท่องเที่ยวและกลุ่มธุรกิจ แต่ยังคงเพิ่มขึ้นร้อยละ 6.0 เนื่องจากรัฐบาลได้มีมาตรการต่าง ๆ เป็นการเร่งด่วนเพื่อสร้างความมั่นใจในความปลอดภัยและสนับสนุนการท่องเที่ยว รวมทั้งการอำนวยความสะดวกให้แก่นักท่องเที่ยว

รายจ่ายเพื่อการอุปโภคของรัฐบาล รายจ่ายเพื่อการอุปโภคของรัฐบาลมีมูลค่า 166,273 ล้านบาท เพิ่มขึ้นร้อยละ 5.5 โดยเป็นผลมาจากนโยบายเปลี่ยนชั้นเงินเดือนข้าราชการและลูกจ้างประจำปีละสองครั้ง ซึ่งมีการจ่ายเงินเดือนตกเบิกต่อเนื่องมาถึงไตรมาสที่ 3 ขณะที่มูลค่าที่แท้จริงขยายตัวร้อยละ 0.7 ประกอบด้วยค่าตอบแทนแรงงานเพิ่มขึ้นร้อยละ 0.3 และค่าใช้จ่ายเพื่อซื้อสินค้าและบริการเพิ่มร้อยละ 1.3 ทั้งนี้เนื่องจากนโยบายปรับลดจำนวนข้าราชการตามโครงการเกษียณอายุราชการก่อนกำหนด และการลดลงของการใช้จ่ายจากเงินกู้ต่างประเทศ



การสะสมทุนถาวรเบื้องต้นหรือการลงทุน

การลงทุนโดยรวมขยายตัวร้อยละ 0.5 ประกอบด้วยการลงทุนภาคเอกชนซึ่งมีสัดส่วนร้อยละ 53.9 ลดลงร้อยละ 1.8 ส่วนการลงทุนภาครัฐซึ่งมีสัดส่วนร้อยละ 46.1 ขยายตัวร้อยละ 3.2 เมื่อเทียบกับไตรมาสเดียวกันของปีที่แล้ว เนื่องจากการเร่งเบิกจ่ายงบประมาณของภาครัฐในไตรมาสสุดท้ายของปีงบประมาณประจำปี 2544

การก่อสร้างภาคเอกชน : ขยายตัวต่อเนื่องเป็นไตรมาสที่ 7 การก่อสร้างภาคเอกชนซึ่งมีสัดส่วนร้อยละ 28.8 ของการลงทุนภาคเอกชน เพิ่มขึ้นร้อยละ 9.3 สูงกว่าร้อยละ 7.6 ในไตรมาสที่แล้วเนื่องมาจากการก่อสร้างอาคารที่อยู่อาศัยทั้งอาคารประเภท 'ไม้' และประเภทคอนกรีตในเขตเทศบาลและเขตองค์การบริหารส่วนตำบลขยายตัวเพิ่มขึ้น โดยเฉพาะอย่างยิ่งในเขตภาคกลางและภาคตะวันออกเฉียงเหนือ

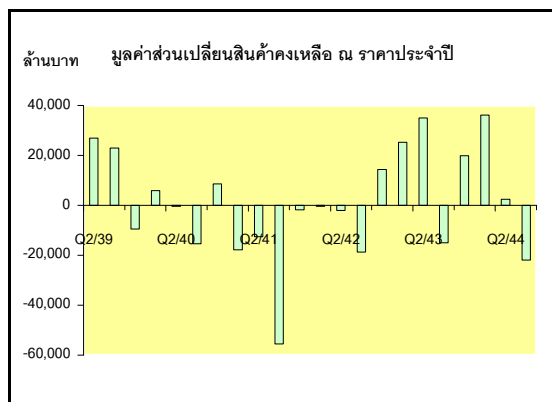
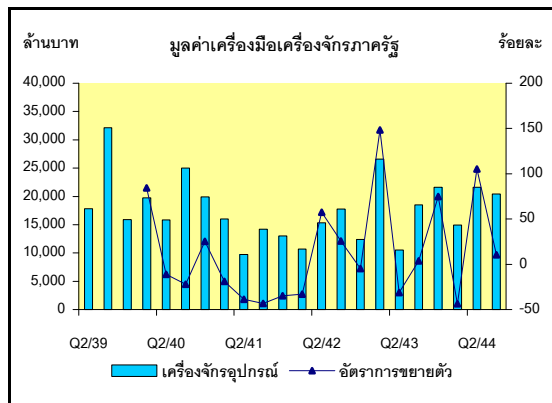
การลงทุนในเครื่องมือเครื่องจักรภาคเอกชน

การลงทุนในเครื่องมือเครื่องจักรภาคเอกชนซึ่งมีสัดส่วนร้อยละ 71.2 ของการลงทุนภาคเอกชนลดลงร้อยละ 5.6 ส่วนใหญ่มาจากการลดลงของสินค้าทุนในหมวดเครื่องใช้สำนักงาน อุปกรณ์ไฟฟ้าและหมวดยานพาหนะ

การก่อสร้างภาครัฐ

การก่อสร้างภาครัฐขยายตัวร้อยละ 0.4 โดยรัฐบาลส่วนกลางและรัฐบาลส่วนท้องถิ่นที่มีสัดส่วนร้อยละ 56.3 ของการก่อสร้างภาครัฐลดลงร้อยละ 3.0 ประกอบด้วย การก่อสร้างรัฐบาลส่วนกลางลดลงร้อยละ 4.6 และรัฐบาลส่วนท้องถิ่นลดลงร้อยละ 13.4 ส่วนรัฐวิสาหกิจมีสัดส่วนร้อยละ 43.7 ของการก่อสร้างภาครัฐเพิ่มขึ้นร้อยละ 5.2 เนื่องมาจากการก่อสร้างโครงการรถไฟฟ้า

มหานครสายเฉลิมรัชมงคลของการรถไฟฟ้าขนส่งมวลชนแห่งประเทศไทย และอาคารการบริการภาคพื้นและลานจอดของการท่าอากาศยานแห่งประเทศไทย



การลงทุนในเครื่องมือเครื่องจักรภาครัฐ

การลงทุนในเครื่องมือเครื่องจักรภาครัฐขยายตัวร้อยละ 10.5 เมื่อเทียบกับไตรมาสเดียวกันปีที่แล้ว เป็นผลมาจากการลงทุนด้านเครื่องมือเครื่องจักรของรัฐวิสาหกิจที่มีสัดส่วนร้อยละ 71.9 ของการลงทุนในเครื่องมือเครื่องจักรภาครัฐเพิ่มขึ้นร้อยละ 4.5 ในขณะที่เครื่องมือเครื่องจักรของรัฐบาลกลางและรัฐบาลท้องถิ่นที่มีสัดส่วนร้อยละ 28.1 เพิ่มขึ้นร้อยละ 29.4 ซึ่งส่วนใหญ่เป็นการขยายตัวในรายการเครื่องใช้สำนักงาน เช่น คอมพิวเตอร์และอุปกรณ์ เป็นต้น

ส่วนเปลี่ยนแปลงสินค้าคงเหลือ

มูลค่าส่วนเปลี่ยนแปลงสินค้าคงเหลือในไตรมาสนี้ ลดลงจากไตรมาสที่แล้ว 21,881 ล้านบาท โดยสินค้าที่ลดลงส่วนใหญ่เป็น สินค้าอุตสาหกรรมที่เกี่ยวข้องกับสินค้าเกษตร เช่น ข้าว น้ำตาล ทั้งนี้เนื่องจากสินค้าเกษตรในไตรมาสนี้มีผลผลิตน้อยเป็นไปตามฤดูกาล นอกจากนี้การผลิตในสาขาอุตสาหกรรมที่ชะลอตัวลงมากในขณะที่การใช้จ่ายของครัวเรือนยังคงขยายตัวอยู่บ้าง ประกอบกับอุตสาหกรรมหมวดอิเล็กทรอนิกส์และเครื่องใช้ไฟฟ้ามีการนำเข้าวัตถุดิบลดลง ส่งผลให้ต้องนำเข้าวัตถุดิบที่มีอยู่มาใช้ในการผลิตทดแทนมากขึ้น

ตารางแสดงดุลการค้า และดุลบริการ ณ ราคาประจำปี

รายการ	2543				2544		
	Q1	Q2	Q3	Q4	Q1	Q2	Q3
1.มูลค่าการส่งออก							
ล้านบาท	610,040	607,642	737,296	778,356	692,012	709,004	718,865
อัตราเพิ่ม	30.0	20.0	31.3	28.0	13.4	16.7	-2.5
ล้านดอลลาร์ สรอ.	16,223	15,734	18,012	17,974	16,019	15,635	16,010
อัตราเพิ่ม	27.8	15.0	22.5	14.4	-1.3	-0.6	-11.1
2.มูลค่าการนำเข้า							
ล้านบาท	537,860	571,705	675,548	728,354	689,030	690,834	673,936
อัตราเพิ่ม	45.3	33.6	43.4	38.5	28.1	20.8	-0.2
ล้านดอลลาร์ สรอ.	14,299	14,801	16,502	16,820	15,949	15,233	15,005
อัตราเพิ่ม	42.7	28.0	33.8	23.6	11.5	2.9	-9.1
3.ดุลการค้า							
ล้านบาท	72,180	35,937	61,748	50,002	2,982	18,170	44,929
ล้านดอลลาร์ สรอ.	1,924	933	1,510	1,154	70	402	1,005
สัดส่วนต่อ GDP (%)	5.9	3.0	5.1	3.9	0.2	1.5	3.6
4.บริการรับ							
ล้านบาท	136,953	126,936	138,125	154,327	144,533	130,050	146,163
อัตราเพิ่ม	-13.9	8.0	6.2	5.3	5.5	2.5	5.8
ล้านดอลลาร์ สรอ.	4,971	4,550	4,676	4,857	4,718	4,015	4,373
อัตราเพิ่ม	-5.4	11.0	7.9	-0.1	-5.1	-11.8	-6.5
5.บริการจ่าย							
ล้านบาท ^{1/}	76,213	84,659	99,887	95,357	87,778	96,065	103,618
อัตราเพิ่ม	13.9	1.5	24.8	6.1	15.2	13.5	3.7
ล้านดอลลาร์ สรอ. ^{2/}	3,588	3,820	4,005	3,779	3,407	3,394	3,691
อัตราเพิ่ม	-9.4	-4.5	8.8	1.7	-5.0	-11.2	-7.8
6.ดุลบริการ							
ล้านบาท	60,740	42,277	38,238	58,970	56,755	33,985	42,545
ล้านดอลลาร์ สรอ.	1,383	730	671	1,078	1,311	621	682
สัดส่วนต่อ GDP (%)	5.0	3.6	3.2	4.6	4.5	2.7	3.4
7.ดุลการค้าและ ดุลบริการ							
ล้านบาท	132,920	78,214	99,986	108,972	59,737	52,155	87,474
ล้านดอลลาร์ สรอ.	3,307	1,663	2,181	2,232	1,381	1,023	1,687
8.อัตราแลกเปลี่ยน (บาท/ ดอลลาร์ สรอ.)	37.7	38.7	41.0	43.3	43.2	45.4	45.0
อัตราเพิ่ม	1.6	4.0	7.0	11.7	14.8	17.4	9.7
9.ผลิตภัณฑ์มวลรวม ในประเทศ (ล้านบาท)	1,218,708	1,188,753	1,210,670	1,282,199	1,273,138	1,251,169	1,258,060

หมายเหตุ: 1/ ไม่รวมรายได้จากลูกจ้างและพนักงาน

2/ รวมรายได้จากลูกจ้างและพนักงาน

ด้านต่างประเทศ

การส่งออกสินค้าและบริการ

รายรับจากการส่งออกสินค้าในไตรมาสนี้มีมูลค่า 718,865 ล้านบาท ลดลงร้อยละ 2.5 เมื่อเทียบกับไตรมาสเดียวกันในปีที่แล้ว เนื่องจากมูลค่าการส่งออกสินค้าหมวดอุตสาหกรรม ซึ่งมีสัดส่วนร้อยละ 84.5 ของมูลค่าการส่งออกทั้งหมด ลดลงร้อยละ 0.4 โดยเฉพาะกลุ่มอิเล็กทรอนิกส์ แผงวงจรรวมและชิ้นส่วนที่ลดลงร้อยละ 24.1

รายรับทางด้านบริการ ในไตรมาสนี้มีมูลค่า 146,163 ล้านบาท เพิ่มขึ้นเพียงร้อยละ 5.8 เมื่อคิดเป็นเงินสกุลดอลลาร์ สรอ. มีมูลค่า 4,373 ล้านเหรียญ สรอ. หดตัวร้อยละ 6.5 เนื่องจากรายรับจากบริการขนส่งและรายรับจากนักท่องเที่ยวชะลอตามจำนวนนักท่องเที่ยวแม้ว่ารายรับจากบริการอื่นๆ จะขยายตัวก็ตาม

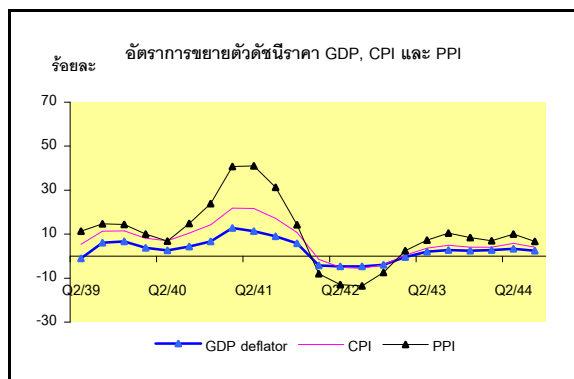
การนำเข้าสินค้าและบริการ

ค่าใช้จ่ายในการนำเข้าสินค้าในไตรมาสนี้ตามสถิติศุลกากรมีมูลค่า 711,647 ล้านบาท เพิ่มขึ้นร้อยละ 7.5 เมื่อเทียบกับไตรมาสเดียวกันของปีที่แล้ว แต่อย่างไรก็ตามเมื่อปรับรายการสินค้าที่เป็นเอกสิทธิ์ทางการทูต และมูลค่าการนำเข้าเครื่องบิน เพื่อให้ถูกต้องตามหลักเกณฑ์สิทธิ (accrual basis) และตามหลักสากลของบัญชีดุลการชำระเงินแล้ว ค่าใช้จ่ายในการนำเข้าสินค้าในไตรมาสนี้มีมูลค่าเพียง 673,936 ล้านบาท ลดลงร้อยละ 0.2 เมื่อเทียบกับไตรมาสเดียวกันในปีที่แล้ว

ค่าใช้จ่ายในการซื้อบริการจากต่างประเทศ มีมูลค่า 103,618 ล้านบาท เพิ่มขึ้นร้อยละ 3.7 ชะลอลงจากไตรมาสที่ผ่านมาที่เพิ่มขึ้นร้อยละ 13.5 เนื่องจากค่าใช้จ่ายในการเดินทางไปต่างประเทศของคนไทยและค่าใช้จ่ายด้านการขนส่งมีแนวโน้มลดลง

ดุลการค้าและดุลบริการ

ดุลการค้า เกินดุล 44,929 ล้านบาท เพิ่มขึ้นจากไตรมาสที่แล้วที่เกินดุล 18,170 ล้านบาท แม้ว่าเศรษฐกิจโลกชะลอตัวลงก็ตาม ในขณะที่ดุลบริการในไตรมาสนี้เกินดุล 42,545 ล้านบาท สูงกว่าไตรมาสที่ผ่านมา ซึ่งเกินดุล 33,985 ล้านบาท เมื่อรวมดุลการค้าและบริการแล้วไตรมาสนี้เกินดุล 87,474 ล้านบาท สูงกว่าไตรมาสก่อนหน้าที่เกินดุล 52,155 ล้านบาท



ดัชนีราคาผลิตภัณฑ์มวลรวมในประเทศ

ดัชนีราคาผลิตภัณฑ์มวลรวมในประเทศขยายตัวร้อยละ 2.4
ชะลอตัวเล็กน้อยเมื่อเทียบกับที่เพิ่มขึ้นร้อยละ 3.3 ในไตรมาสที่
แล้ว ในขณะที่ดัชนีราคาผู้บริโภคเพิ่มขึ้นร้อยละ 1.7 เทียบกับร้อย
ละ 2.5 ในไตรมาสที่แล้ว และดัชนีราคาผู้ผลิตเพิ่มขึ้นร้อยละ 2.6
เทียบกับที่เพิ่มขึ้นร้อยละ 4.2 ในไตรมาสที่แล้วเช่นกัน

ตารางที่ 1 ผลิตภัณฑ์มวลรวมในประเทศ (GDP) และผลิตภัณฑ์มวลรวมประชาชาติ (GNP)

หน่วย : พันล้านบาท

	2542 p	2543 p1	2543 p1				2544 p1			2543 p1	2544 p1
			Q1	Q2	Q3	Q4	Q1	Q2	Q3	ม.ค.- ก.ย.	ม.ค.- ก.ย.
GDP ราคาประจำปี (พณล้านบาท)	4,615	4,901	1,219	1,189	1,211	1,282	1,273	1,251	1,258	3,618	3,782
GDP ราคาปีฐาน 2531 (พณล้านบาท)	2,859	2,985	757	722	729	777	770	735	740	2,208	2,245
อัตราเพิ่ม GDP ราคาปีฐาน (ร้อยละ) (เทียบกับระยะเดียวกันปีที่แล้ว)	4.2	4.4	5.3	6.4	2.9	3.2	1.8	1.9	1.5	4.8	1.7
GNP ราคาประจำปี (พณล้านบาท)	4,488	4,831	1,204	1,169	1,193	1,265	1,267	1,239	1,238	3,566	3,744
GNP ราคาปีฐาน 2531 (พณล้านบาท)	2,803	2,968	754	715	726	773	773	734	734	2,195	2,241
อัตราเพิ่ม GNP ราคาปีฐาน (ร้อยละ) (เทียบกับระยะเดียวกันปีที่แล้ว)	4.9	5.9	8.5	7.8	4.2	3.5	2.5	2.6	1.2	6.8	2.1

ตารางที่ 2 อัตราขยายตัวที่แท้จริง (real term) ของ GDP ด้านการผลิตเทียบกับระยะเดียวกันของปีที่แล้ว

หน่วย: ร้อยละ

	2542 p	2543 p1	2543 p1				2544 p1			2543 p1	2544 p1
			Q1	Q2	Q3	Q4	Q1	Q2	Q3	ม.ค.- ก.ย.	ม.ค.- ก.ย.
ภาคการเกษตร	2.7	2.7	-2.2	5.7	4.6	3.5	1.7	1.6	-0.9	2.3	0.9
การเกษตร การล่าสัตว์และการป่าไม้	4.1	3.1	-0.4	4.6	6.5	3.2	0.8	1.9	-1.5	3.1	0.5
การประมง	-3.9	0.2	-10.6	12.0	-3.1	5.1	6.7	0.1	1.9	-1.7	3.0
ภาคนอกการเกษตร	4.4	4.6	6.2	6.4	2.8	3.1	1.8	1.9	1.7	5.1	1.8
การเหมืองแร่และเหมืองหิน	9.0	4.7	13.5	9.0	3.1	-5.2	-7.1	2.1	4.4	8.3	-0.1
การอุตสาหกรรม	11.5	5.9	8.0	8.1	3.6	4.0	1.4	1.7	0.9	6.5	1.3
การไฟฟ้า ประปาและแก๊ส	3.7	10.4	10.9	11.8	5.3	13.8	6.0	5.5	6.4	9.2	5.9
การก่อสร้าง	-5.4	-9.7	6.8	-0.3	-14.9	-26.6	-5.5	-10.9	3.2	-4.5	-3.9
การค้าส่งค้าปลีก ขนยานพาหนะและของใช้	3.6	2.9	3.4	4.2	2.0	2.0	2.5	2.6	0.4	3.2	1.8
โรงแรมและภัตตาคาร	6.1	6.0	7.5	6.8	4.6	5.1	4.9	4.7	3.8	6.3	4.8
การขนส่ง คมนาคมและคลังสินค้า	6.4	8.1	7.5	5.7	7.8	11.1	3.6	5.0	2.9	7.0	3.8
การเงินการธนาคาร	-38.8	-5.6	-6.4	-5.6	-6.1	-3.9	0.3	1.1	2.4	-6.0	1.3
การค้าส่งหาทรัพย์ ธุรกิจให้เช่า และธุรกิจอื่นๆ	4.4	4.5	4.9	6.8	1.4	5.2	3.7	2.9	3.3	4.3	3.3
การบริหารราชการแผ่นดิน	1.5	1.7	-0.7	9.1	4.4	-5.4	2.6	-3.4	0.0	4.1	-0.2
การศึกษา	1.5	3.0	6.3	5.4	2.5	-1.9	-3.9	-3.3	-0.2	4.7	-2.5
การบริการสุขภาพและสังคมสงเคราะห์	1.3	9.1	3.7	8.9	8.4	15.2	2.9	3.4	4.1	7.0	3.5
การบริการชุมชน สังคมและส่วนบุคคล	12.4	7.3	10.4	7.9	6.8	4.3	3.2	3.9	1.8	8.3	3.0
บริการคนรับใช้	-1.1	-0.3	2.7	4.1	-0.7	-7.1	-2.6	5.3	2.9	2.0	1.7
ผลิตภัณฑ์มวลรวมในประเทศ(GDP)	4.2	4.4	5.3	6.4	2.9	3.2	1.8	1.9	1.5	4.8	1.7

ตารางที่ 3 อัตราขยายตัวที่แท้จริง (real term) ของการใช้จ่ายผลิตภัณฑ์ในประเทศเทียบกับระยะเดียวกันของปีที่แล้ว

หน่วย: ร้อยละ

	2542 p	2543 p1	2543 p1				2544 p1			2543 p1	2544 p1
			Q1	Q2	Q3	Q4	Q1	Q2	Q3	ม.ค.- ก.ย.	ม.ค.- ก.ย.
การใช้จ่ายของครัวเรือน	4.0	4.3	4.8	5.2	3.7	3.7	3.4	3.6	2.8	4.5	3.3
การใช้จ่ายของรัฐบาล	0.9	6.5	14.3	12.0	7.1	-5.3	1.1	-1.3	0.7	10.8	0.2
การลงทุน	7.2	11.8	26.6	18.6	5.6	-1.2	-1.1	-7.9	-2.9	16.9	-4.0
การลงทุนสินทรัพย์ถาวร	-4.0	5.4	24.9	1.8	-1.7	-0.2	-5.8	5.0	0.5	7.4	-0.3
เอกชน	-5.0	14.6	18.6	14.0	16.7	10.1	8.9	4.3	-1.8	16.3	3.9
สาธารณะ	-2.8	-6.1	33.8	-15.2	-17.6	-15.9	-24.0	6.3	3.2	-3.1	-6.0
ส่วนเปลี่ยนแปลงคงเหลือ	107.9	815.6	45.0	1,514.7	52.6	-10.8	42.8	-92.5	-52.7	407.7	-61.6
การส่งออกสินค้าและบริการ	9.9	17.1	21.9	17.4	20.9	9.7	-2.0	-1.1	-8.0	20.1	-3.9
สินค้า	12.2	22.1	35.2	19.5	24.9	12.0	-3.5	-1.6	-10.6	26.2	-5.5
บริการ	2.4	-1.1	-14.5	8.4	4.5	0.9	4.6	1.2	4.7	-1.8	3.5
การนำเข้าสินค้าและบริการ	10.6	22.0	44.5	16.5	23.8	9.3	-3.5	-7.0	-11.8	27.0	-7.6
สินค้า	13.0	25.1	52.2	21.0	24.3	10.6	-6.0	-10.0	-14.4	30.8	-10.2
บริการ	1.3	8.1	12.2	-2.8	21.2	3.6	10.5	9.1	0.5	9.9	6.2
การใช้จ่ายผลิตภัณฑ์ในประเทศ	5.0	6.2	5.6	10.5	6.0	3.2	2.0	2.8	1.5	7.3	2.1

ตารางที่ 4 การส่งออก นำเข้าและดุลบัญชีเดินสะพัด (ราคาประจำปี)

หน่วย: พันล้านบาท

	2542 p	2543 p1	2543 p1				2544 p1			2543 p1	2544 p1
			Q1	Q2	Q3	Q4	Q1	Q2	Q3	ม.ค.- ก.ย.	ม.ค.- ก.ย.
มูลค่าการส่งออกสินค้าและบริการ	2,699	3,290	747	735	875	933	837	839	865	2,357	2,541
อัตราเพิ่ม (ร้อยละ)	-0.7	21.9	18.9	17.7	26.6	23.6	12.0	14.2	-1.2	21.2	7.8
มูลค่าการนำเข้าสินค้าและบริการ	2,116	2,870	614	656	775	824	777	787	778	2,046	2,341
อัตราเพิ่ม (ร้อยละ)	6.7	35.6	40.5	28.4	40.7	33.7	26.5	19.9	0.3	36.4	14.4
ดุลการค้าและบริการ	583	420	133	78	100	109	60	52	87	311	199
สัดส่วนต่อ GDP (ร้อยละ)	12.6	8.6	10.9	6.6	8.3	8.5	4.7	4.2	7.0	8.6	5.3
รายได้ปัจจัยการผลิตสุทธิต่างประเทศ	-126	-69	-14	-20	-17	-18	-7	-12	-20	-51	-39
เงินโอนสุทธิ	13	21	6	6	4	5	6	6	8	16	20
ดุลบัญชีเดินสะพัด	470	372	125	64	87	96	59	46	75	276	180
สัดส่วนต่อ GDP (ร้อยละ)	10.2	7.6	10.2	5.4	7.2	7.5	4.6	3.7	6.0	7.6	4.8

ตารางที่ 5 อัตราขยายตัวดัชนีราคาผลิตภัณฑ์มวลรวมในประเทศ ดัชนีราคาผู้บริโภคและดัชนีราคาผู้ผลิต

เทียบกับระยะเดียวกันของปีที่แล้ว

หน่วย: ร้อยละ

	2542 p	2543 p1	2543 p1				2544 p1			2543 p1	2544 p1
			Q1	Q2	Q3	Q4	Q1	Q2	Q3	ม.ค.- ก.ย.	ม.ค.- ก.ย.
ดัชนีราคาผลิตภัณฑ์มวลรวมในประเทศ	-4.3	1.7	-0.4	2.0	2.8	2.4	2.7	3.3	2.4	1.4	2.8
ดัชนีราคาผู้บริโภค	0.3	1.5	0.8	1.6	2.2	1.6	1.4	2.5	1.7	1.5	1.9
ดัชนีราคาผู้ผลิต	-6.5	3.9	2.0	3.7	5.5	4.5	2.8	4.2	2.6	3.7	3.2

ตารางที่ 6 แหล่งที่มาของอัตราการขยายตัวผลิตภัณฑ์มวลรวมราคาคงที่ (ปีฐาน 2531)

หน่วย: ร้อยละ

	2542 p	2543 p1	2543 p1				2544 p1			2543 p1	2544 p1
			Q1	Q2	Q3	Q4	Q1	Q2	Q3	ม.ค.- ก.ย.	ม.ค.- ก.ย.
ด้านอุปสงค์ (การใช้จ่าย)	4.9	6.1	5.5	10.2	6.0	3.2	2.0	2.8	1.6	7.2	2.1
อุปสงค์ภายในประเทศ	1.4	4.0	7.8	4.4	2.4	1.5	0.7	2.8	1.7	4.9	1.7
การใช้จ่ายของครัวเรือน	2.1	2.3	2.5	2.9	2.0	2.0	1.8	2.0	1.5	2.5	1.8
การใช้จ่ายของรัฐบาล	0.1	0.6	1.1	1.1	0.8	-0.5	0.1	-0.1	0.1	1.0	0.0
การลงทุนสินทรัพย์ถาวร	-0.8	1.0	4.2	0.4	-0.4	0.0	-1.1	1.0	0.1	1.4	0.0
การส่งออกสุทธิ(อุปสงค์ภายนอก)	1.3	0.9	-3.0	2.5	2.2	2.0	0.3	2.7	0.5	0.5	1.2
การส่งออกสินค้าและบริการ	5.5	9.9	11.6	9.7	12.6	6.1	-1.2	-0.7	-5.7	11.3	-2.5
การนำเข้าสินค้าและบริการ	4.1	9.0	14.6	7.3	10.3	4.1	-1.6	-3.4	-6.2	10.8	-3.7
ส่วนเปลี่ยนแปลงสินค้าคงเหลือ	2.2	1.3	0.7	3.3	1.4	-0.2	0.9	-2.7	-0.6	1.8	-0.8
ด้านอุปทานในประเทศ (การผลิต)	4.2	4.4	5.3	6.4	2.9	3.2	1.8	1.9	1.5	4.8	1.7
เกษตร	0.3	0.3	-0.2	0.5	0.4	0.4	0.2	0.1	-0.1	0.2	0.1
อุตสาหกรรม	3.9	2.1	2.8	2.9	1.3	1.4	0.5	0.6	0.3	2.4	0.5
ก่อสร้าง	-0.2	-0.3	0.2	0.0	-0.6	-0.7	-0.1	-0.3	0.1	-0.1	-0.1
บริการและอื่น ๆ	0.3	2.3	2.5	2.9	1.8	2.0	1.2	1.4	1.1	2.4	1.2

หมายเหตุ ผลรวมด้านอุปสงค์เทียบกับด้านอุปทานไม่เท่ากันเนื่องจากค่าสถิติผิดพลาด

ตารางที่ 7 อัตราขยายตัวผลิตภัณฑ์มวลรวมในประเทศด้านการผลิตและการใช้จ่าย

ราคาคงที่ (ปีฐาน 2531) เทียบกับไตรมาสที่แล้ว ปรับด้วยดัชนีฤดูกาล

หน่วย: ร้อยละ

	2542 p	2543 p1	2543 p1				2544 p1			2543 p1	2544 p1
			Q1	Q2	Q3	Q4	Q1	Q2	Q3	ม.ค.- ก.ย.	ม.ค.- ก.ย.
ด้านอุปสงค์ (การใช้จ่าย)											
การใช้จ่ายของครัวเรือน	3.9	4.4	-0.9	0.7	2.0	1.5	-0.4	0.6	1.0	4.8	3.4
การใช้จ่ายของรัฐบาล	1.4	7.2	-2.0	4.3	-3.8	-4.0	5.6	0.8	-1.4	12.0	0.3
การลงทุนสินทรัพย์ถาวร	-17.5	6.2	13.1	-13.9	1.1	-1.3	8.4	-4.8	-0.9	9.4	-1.2
ด้านอุปทานในประเทศ (การผลิต)											
เกษตร	3.6	3.0	0.6	3.9	2.3	-3.3	-0.6	3.5	-0.6	2.9	0.8
อุตสาหกรรม	11.6	5.9	0.5	0.6	0.7	2.0	-1.9	1.0	0.0	6.6	1.4
ก่อสร้าง	-5.9	-9.2	-4.6	-3.3	-10.2	-10.5	21.2	-8.7	4.1	-3.3	-4.9
บริการและอื่น ๆ	0.5	4.5	2.0	-0.2	0.6	1.5	0.2	0.5	-0.1	4.7	2.4
ผลิตภัณฑ์มวลรวมในประเทศ	4.3	1.1	1.1	0.4	0.5	0.9	-0.2	0.7	0.0	5.0	1.7