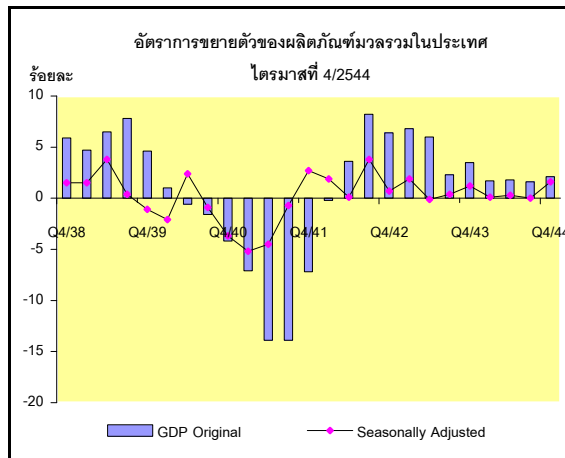


ผลิตภัณฑ์มวลรวมในประเทศ ไตรมาสที่ 4/2544



ภาพรวม : GDP ขยายตัวสูงกว่าทุกไตรมาสในรอบปี

ผลิตภัณฑ์มวลรวมในประเทศ (Gross Domestic Product : GDP) ไตรมาสที่ 4/2544 ขยายตัวร้อยละ 2.1 เพิ่มขึ้นเมื่อเทียบกับร้อยละ 1.6 ในไตรมาสที่ 3/2544 และเมื่อรวมทั้งปีขยายตัวร้อยละ 1.8 ชะลอตัวจากร้อยละ 4.6 ในปีที่แล้ว

การขยายตัวของเศรษฐกิจในไตรมาสนี้เป็นผลจากการขยายตัวทางด้านอุปสงค์โดยรวมที่ยังคงสูงกว่าด้านอุปทานเช่นเดียวกับไตรมาสที่แล้ว โดยเฉพาะอุปสงค์ภายในประเทศจากการใช้จ่ายของครัวเรือนที่ขยายตัวเพิ่มขึ้นร้อยละ 3.1 เทียบกับร้อยละ 2.9 ในไตรมาสที่แล้ว ส่วนการใช้จ่ายของรัฐบาล การลงทุน และการส่งออกสินค้าและบริการลดลงร้อยละ 2.7 ร้อยละ 0.2 และ ร้อยละ 4.6 ตามลำดับ สำหรับการนำเข้ายังคงลดลงร้อยละ 9.4 ต่อเนื่องจาก 3 ไตรมาสที่ผ่านมา

การเพิ่มขึ้นของด้านการผลิต มีผลมาจากการเพิ่มขึ้นในภาคเกษตรร้อยละ 3.9 และภาคนอกเกษตร ร้อยละ 1.9 โดยสาขาที่มีการขยายตัวสูง ได้แก่ สาขาก่อสร้างเพิ่มขึ้นร้อยละ 7.3 สาขาไฟฟ้า ประปา และโรงแยกก๊าซเพิ่มขึ้นร้อยละ 3.9 สาขาคมนาคมขนส่ง ขยายตัวร้อยละ 3.8 สาขาโรงแรมและภัตตาคารเพิ่มขึ้นร้อยละ 2.6 และสาขาอุตสาหกรรมขยายตัวร้อยละ 1.5

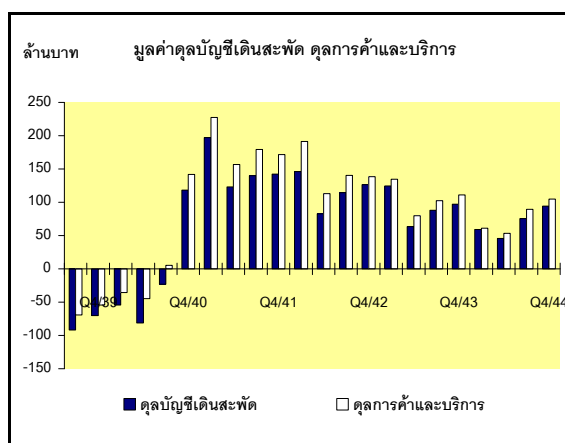
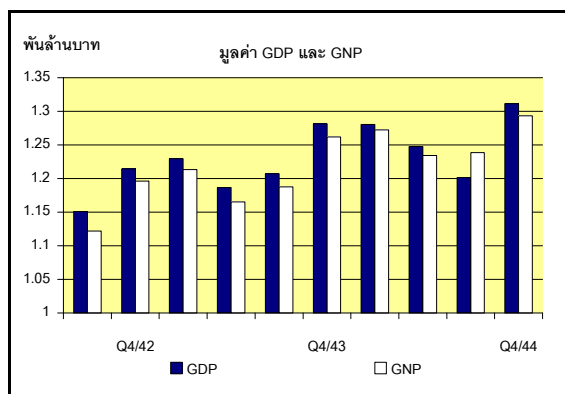
GDP ที่ปรับค่าดัชนีฤดูกาลในไตรมาสนี้ขยายตัวจากไตรมาสที่แล้วร้อยละ 1.6 สูงกว่าไตรมาสที่ 3 ที่ไม่มีการขยายตัว

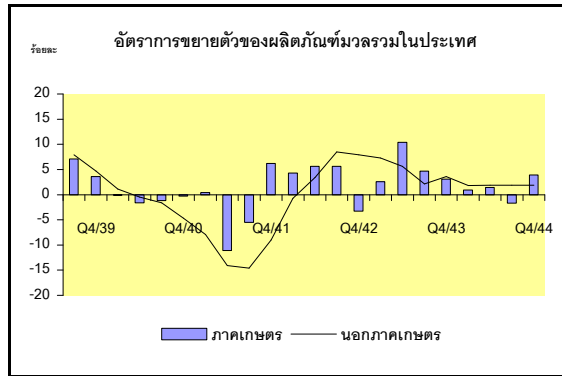
ผลิตภัณฑ์มวลรวมในประเทศในไตรมาสนี้มีมูลค่า 1,311.5 พันล้านบาท หักด้วยค่าตอบแทนจากปัจจัยการผลิตสุทธิจ่ายไปต่างประเทศ 18.1 พันล้านบาท คงเหลือเป็น**ผลิตภัณฑ์มวลรวมประชาชาติ** (Gross National Product : GNP) เท่ากับ 1,293.4 พันล้านบาท มูลค่า GNP ที่แท้จริงเพิ่มขึ้นร้อยละ 2.1

ดุลการค้าและบริการเกินดุล 105.0 พันล้านบาท และเมื่อรวมกับรายได้จากต่างประเทศสุทธิและเงินโอนสุทธิ ซึ่งรวมกันแล้วขาดดุลเท่ากับ 11.0 พันล้านบาท ดุลบัญชีเดินสะพัดเกินดุลเท่ากับ 94.0 พันล้านบาท หรือร้อยละ 7.2 ของ GDP เทียบกับร้อยละ 6.0 ในไตรมาสที่แล้ว

ดัชนีราคาผลิตภัณฑ์มวลรวมในประเทศเพิ่มขึ้นร้อยละ 0.2 ชะลอตัวจากร้อยละ 2.7 ในไตรมาสที่แล้ว ในขณะที่ดัชนีราคาผู้บริโภคเพิ่มขึ้นร้อยละ 1.1 และดัชนีราคาผู้ผลิตเพิ่มขึ้นเพียงร้อยละ 0.6

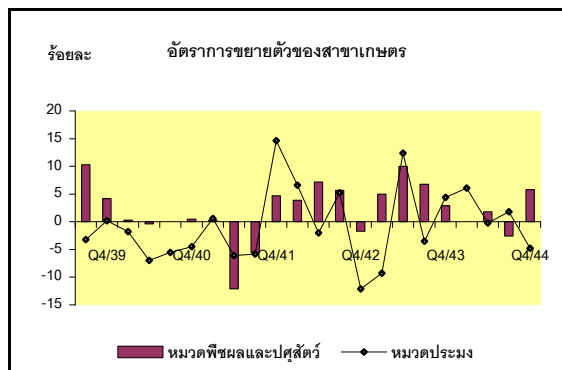
(ร้อยละ)	2543	2544	2544			
			Q1	Q2	Q3	Q4
ภาคเกษตร	4.8	1.5	0.9	1.4	-1.7	3.9
ภาคนอกเกษตร	4.6	1.8	1.8	1.9	1.9	1.9
GDP	4.6	1.8	1.7	1.8	1.6	2.1
GDP ปรับฤดูกาล	4.7	1.7	0.1	0.3	0.0	1.6





ด้านการผลิต

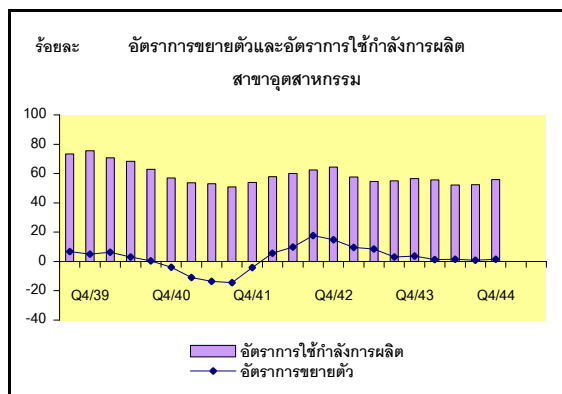
ภาวะการผลิตในไตรมาสนี้ปรับตัวสูงขึ้นโดยมีอัตราขยายตัวร้อยละ 2.1 เทียบกับไตรมาสที่แล้วขยายตัวร้อยละ 1.6 โดยภาคเกษตรขยายตัวสูงถึงร้อยละ 3.9 เป็นผลมาจากการเพิ่มขึ้นของผลผลิตในหมวดพืชผลและปศุสัตว์ร้อยละ 5.3 ในขณะที่การผลิตนอกภาคเกษตรขยายตัวร้อยละ 1.9 เท่ากับไตรมาสที่แล้ว



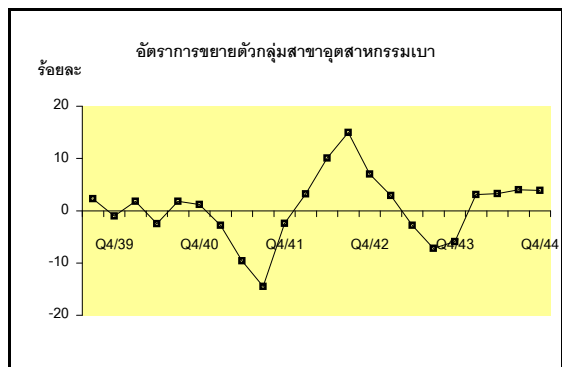
สาขาเกษตร

หมวดพืชผลและปศุสัตว์ ขยายตัวร้อยละ 5.3 โดยหมวดพืชผลขยายตัวร้อยละ 5.4 มาจากการเพิ่มขึ้นของผลผลิตข้าวนาปี ยางพารา และอ้อยโรงงาน สำหรับราคาพืชผลหลักที่เพิ่มขึ้นได้แก่ มันสำปะหลัง ถั่วลิสง และปาล์มน้ำมัน และพืชผลที่ราคาลดลงต่อเนื่องได้แก่ข้าว ยางพารา และอ้อย อย่างไรก็ตามโดยรวมแล้วรายได้ของเกษตรกรยังสูงขึ้นจากปริมาณผลผลิตที่เพิ่มมากกว่าราคา สำหรับหมวดปศุสัตว์ยังคงขยายตัวอย่างต่อเนื่องร้อยละ 5.2 ตามภาวะการส่งออกไก่สดแช่แข็งและไก่เสียบไม่ที่ขยายตัวสูง

หมวดประมง หดตัวร้อยละ 4.8 ตามปริมาณกุ้งส่งออกที่หดตัวลงเนื่องจากประสบปัญหาเรื่องคุณภาพของผลผลิตกุ้งประเภทยก ความต้องการกุ้งในตลาดโลกลดลงค่อนข้างมาก

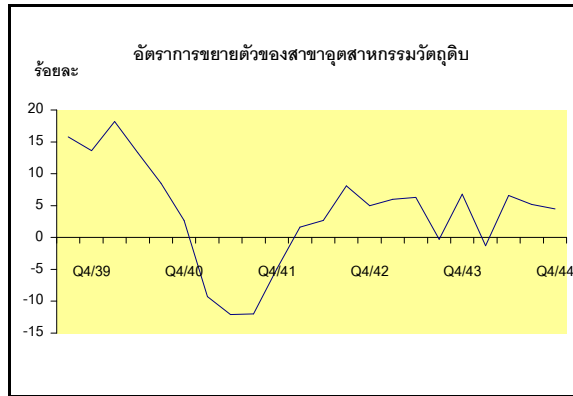


สาขาอุตสาหกรรม ขยายตัวร้อยละ 1.5 เทียบกับร้อยละ 0.8 ในไตรมาสที่แล้ว เนื่องมาจากการขยายตัวของกลุ่มอุตสาหกรรมเบาและอุตสาหกรรมวัตถุดิบขยายตัวร้อยละ 3.9 และร้อยละ 4.5 ตามลำดับ ในขณะที่อุตสาหกรรมสินค้าทุนและเทคโนโลยียังคงหดตัวลงร้อยละ 3.8 อุตสาหกรรมที่มีส่วนสำคัญในการขยายตัวของภาวะการผลิตในไตรมาสนี้ประกอบด้วย อุตสาหกรรมอาหารและเครื่องดื่ม อุตสาหกรรมเคมีและผลิตภัณฑ์เคมี ยางและผลิตภัณฑ์ยาง อุตสาหกรรมโลหะ และอุตสาหกรรมยานยนต์



กลุ่มอุตสาหกรรมเบา : ขยายตัวร้อยละ 3.9

- **อุตสาหกรรมอาหารและเครื่องดื่ม** กระป๋องขยายตัวร้อยละ 8.5 เนื่องจากการขยายตัวของอาหารทะเลกระป๋อง ผลไม้กระป๋อง และการผลิตสุราที่ยังมีการผลิตสูงขึ้นอย่างต่อเนื่อง โดยเฉพาะสุราหมักยอการผลิตเพิ่มขึ้นถึงร้อยละ 3.9 เนื่องจากผู้ผลิตสำรองไว้จำหน่ายช่วงเทศกาลปีใหม่
- **อุตสาหกรรมเครื่องหนังและผลิตภัณฑ์จากหนัง** ขยายตัวร้อยละ 4.6 เนื่องจากการส่งออกยังมีการขยายตัวร้อยละ 9.9

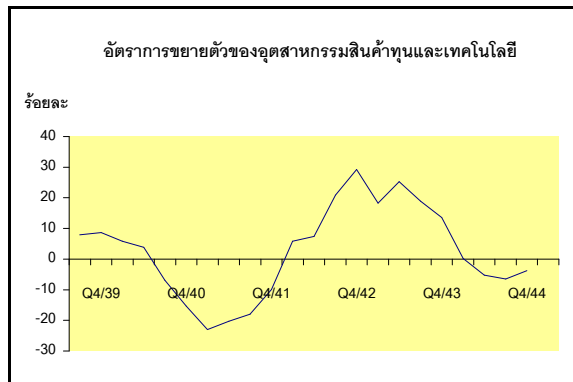


กลุ่มอุตสาหกรรมวัตถุดิบ : ขยายตัวร้อยละ 4.5

- อุตสาหกรรมเคมีและผลิตภัณฑ์เคมี ขยายตัวร้อยละ 8.2 จากอุตสาหกรรมปิโตรเคมี และอุตสาหกรรมยา
- อุตสาหกรรมยางและพลาสติก ขยายตัวร้อยละ 10.2 เนื่องจากการส่งออกผลิตภัณฑ์ยางขยายตัวร้อยละ 11.1
- อุตสาหกรรมโลหะ ขยายตัวร้อยละ 16.5 โดยอุตสาหกรรมสำคัญ คือ ปูนซีเมนต์ขยายตัวร้อยละ 31.1 จากการก่อสร้างที่อยู่อาศัย ขยายตัวสูงขึ้น และการส่งออกปูนซีเมนต์ขยายตัวสูงร้อยละ 72.7

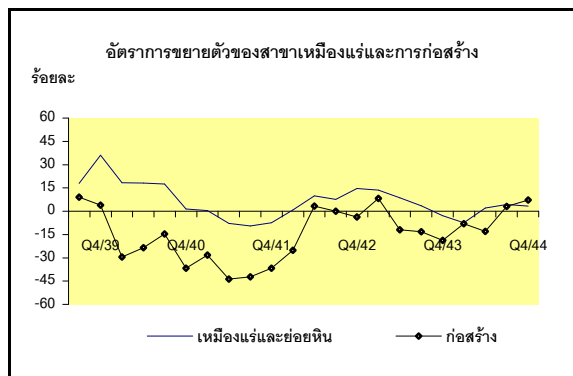
กลุ่มอุตสาหกรรมสินค้าทุนและเทคโนโลยี : หดตัวร้อยละ 3.8

- อุตสาหกรรมเครื่องจักรและเครื่องใช้สำนักงาน หดตัวลงร้อยละ 16.0 ตามภาวะการส่งออกของคอมพิวเตอร์และอุปกรณ์
- อุตสาหกรรมเครื่องจักรและอุปกรณ์ไฟฟ้า อุตสาหกรรมที่สำคัญในหมวดนี้ คือ แผงวงจรไฟฟ้ามีการผลิตลดลงมาก เนื่องจากการส่งออกหดตัวลงร้อยละ 39.2
- อุตสาหกรรมเครื่องรับวิทยุและโทรทัศน์ การผลิตลดลงร้อยละ 10.9 ตามภาวะการส่งออกที่ยังลดลงต่อเนื่องจากไตรมาสที่สาม
- อุตสาหกรรมยานยนต์ ยังมีการขยายตัวสูงต่อเนื่องร้อยละ 25.9 เนื่องมาจากการขยายตัวสูงของรถยนต์นั่งส่วนบุคคลทั้งตลาดในประเทศและการส่งออกที่ขยายตัวสูงถึงร้อยละ 49.4 ในขณะที่รถยนต์เพื่อการพาณิชย์การผลิตขยายตัวเพียงเล็กน้อย



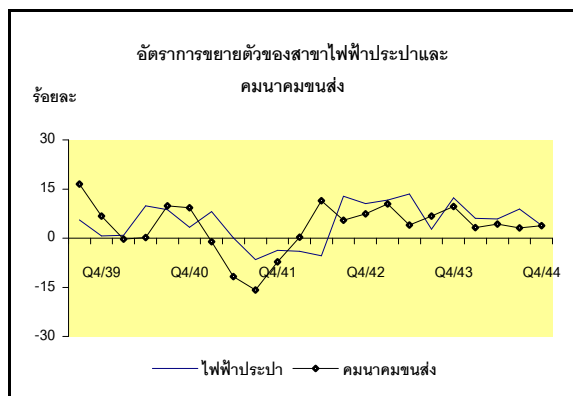
สาขาเหมืองแร่และย่อยหิน ขยายตัวร้อยละ 3.2 ชะลอตัวลงจากไตรมาสที่แล้ว โดยปริมาณการผลิตแร่ประเภทต่างๆ ขยายตัวเพิ่มขึ้นร้อยละ 16.5 แต่การผลิตก๊าซธรรมชาติและน้ำมันดิบ ลดลงร้อยละ 3.1

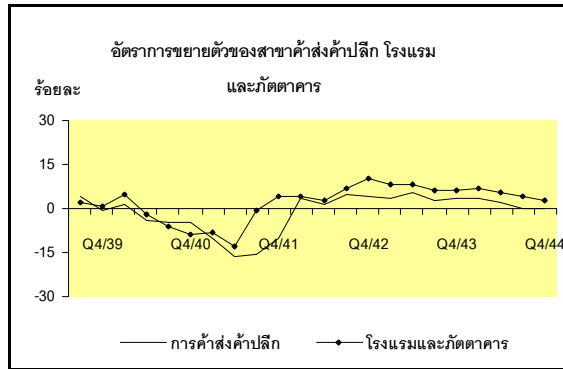
สาขาก่อสร้าง การก่อสร้างในไตรมาสนี้ขยายตัวร้อยละ 7.3 เนื่องมาจากการก่อสร้างภาครัฐที่มีสัดส่วนร้อยละ 55.7 ขยายตัวร้อยละ 3.1 และการก่อสร้างภาคเอกชนขยายตัวร้อยละ 13.0 เทียบกับระยะเวลาเดียวกันของปีที่แล้ว จากการก่อสร้างอาคารประเภทที่อยู่และไม่ใช่ที่อยู่อาศัยเพิ่มขึ้นทั้งในส่วนของภาคเอกชนและรัฐวิสาหกิจ



สาขาไฟฟ้า ประปาและโรงแยกก๊าซ ขยายตัวร้อยละ 3.9 ชะลอตัวลงจากไตรมาสที่แล้วโดยหมวด ไฟฟ้า ชะลอลงร้อยละ 4.3 ตามปริมาณผู้ใช้ไฟฟ้าที่ชะลอตัวลงเกือบทุกประเภทผู้ใช้ไฟ หมวดประปา ชะลอลงร้อยละ 5.4 ในขณะที่โรงแยกก๊าซธรรมชาติ ลดลงร้อยละ 4.2 ตามปริมาณการผลิตก๊าซธรรมชาติที่หดตัวลง

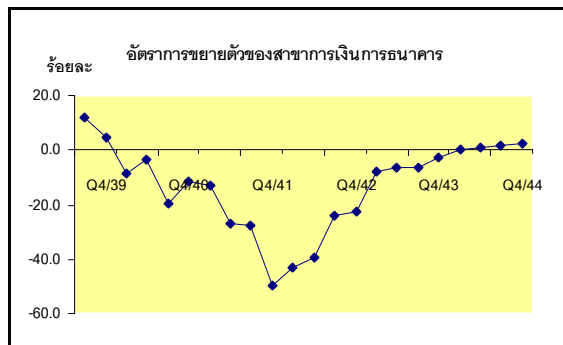
สาขาคมนาคมขนส่ง ขยายตัวเพิ่มขึ้น ร้อยละ 3.8 โดยเป็นผลจากการขยายตัวเพิ่มขึ้นของบริการโทรคมนาคม ที่ขยายตัว ร้อยละ 17.2 โดยเฉพาะรายรับบริการของ กสท. และ ทศท.เพิ่มถึงร้อยละ 25.8 สูงกว่าไตรมาสที่ผ่านมาในขณะที่ส่วนบริการขนส่งลดลงร้อยละ 4.1



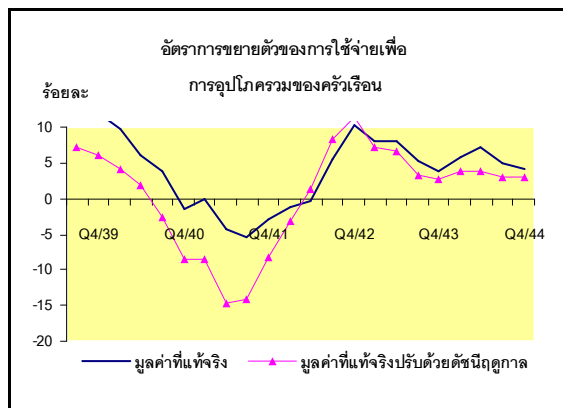


สาขาค้าส่งค้าปลีก ขยายตัวเพียงร้อยละ 0.2 เป็นผลมาจากการค้าในส่วนของสินค้านำเข้าจากต่างประเทศหดตัวลง

สาขาโรงแรมและภัตตาคาร ขยายตัวร้อยละ 2.6 ชะลอตัวลงจากไตรมาสที่แล้ว เนื่องจากบริการภัตตาคาร ขยายตัวร้อยละ 2.8 ขณะที่บริการโรงแรม ขยายตัวร้อยละ 2.0 ตามการชะลอตัวของจำนวนนักท่องเที่ยวต่างประเทศ จากเหตุการณ์ก่อการร้ายในสหรัฐอเมริกาที่เกิดขึ้น ส่งผลกระทบต่อตลาดท่องเที่ยว ในช่วงไตรมาสสุดท้ายของปี ที่เป็นฤดูท่องเที่ยว ทำให้จำนวนนักท่องเที่ยวขยายตัวเพียงร้อยละ 2.0 ต่ำกว่าร้อยละ 9.4 ของปีที่แล้ว โดยเฉพาะนักท่องเที่ยวจาก ญี่ปุ่น สิงคโปร์ และสหรัฐอเมริกา มีจำนวนลดลงในไตรมาสนี้



สาขาการเงินและการธนาคาร ขยายตัวร้อยละ 2.1 ดีขึ้นเมื่อเทียบกับร้อยละ 1.7 ในไตรมาสที่ 3 เนื่องมาจากผลประกอบการของธนาคารพาณิชย์ดีขึ้น จากการที่ส่วนต่างของรายรับและรายจ่ายดอกเบี้ยยังคงสูง อย่างไรก็ตามธนาคารพาณิชย์เริ่มมีการปล่อยสินเชื่อเพิ่มขึ้น โดยเฉพาะธุรกิจที่มีการปรับโครงสร้างหนี้ และสินเชื่ออุปโภคบริโภคส่วนบุคคลเพื่อที่อยู่อาศัย

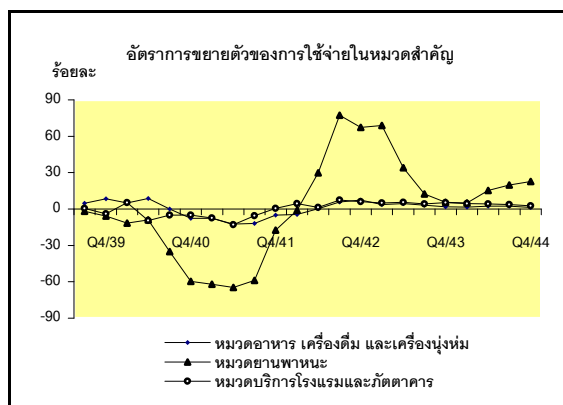


ด้านการใช้จ่าย

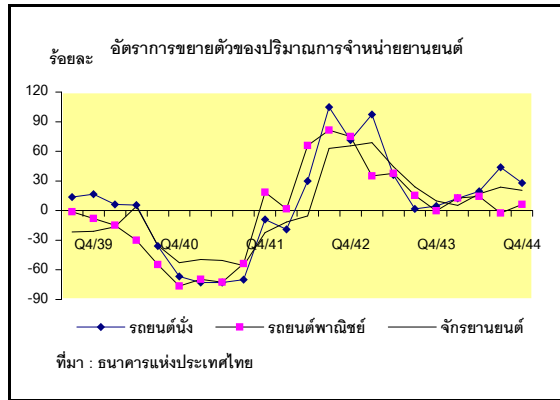
รายจ่ายเพื่อการอุปโภคบริโภคของครัวเรือน

การใช้จ่ายเพื่อการอุปโภคบริโภคของครัวเรือนขยายตัวร้อยละ 3.1 เพิ่มขึ้นจากร้อยละ 2.9 ในไตรมาสที่แล้ว เมื่อปรับค่าการเปลี่ยนแปลงตามฤดูกาลแล้ว การใช้จ่ายเพิ่มขึ้นจากไตรมาสที่แล้วร้อยละ 0.8 เป็นผลสำคัญมาจากรายได้เกษตรกรมีแนวโน้มปรับตัวดีขึ้น ประกอบกับอัตราดอกเบี้ยของธนาคารพาณิชย์ยังอยู่ในเกณฑ์ต่ำ ส่งผลให้ประชาชนนำเงินออกมาใช้จ่ายใช้สอยเพิ่มขึ้น โดยเฉพาะสินค้าคงทนประเภทรถยนต์ ที่ยังคงขยายตัวต่อเนื่อง

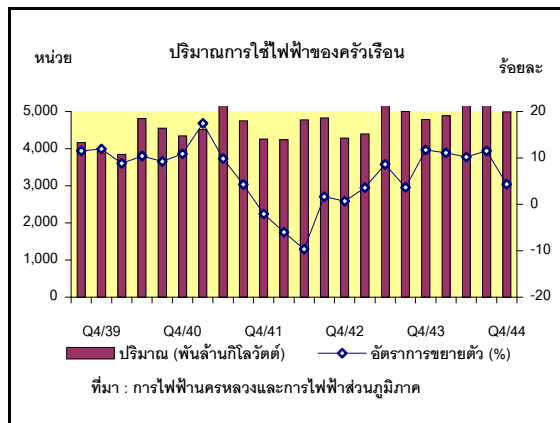
หมวดสินค้าเกษตร ขยายตัวร้อยละ 2.1 เนื่องจากปริมาณผลผลิตพืชผลออกสู่ตลาดเพิ่มขึ้นมาก จึงทำให้เกิดการอุปโภคสินค้าเกษตรเพิ่มมากขึ้น



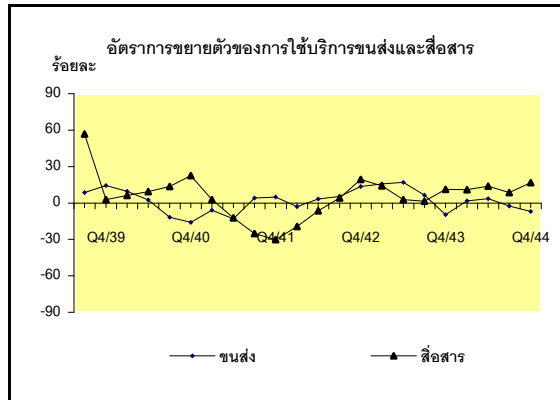
หมวดผลิตภัณฑ์อาหาร เครื่องดื่ม ยาสูบ และเครื่องนุ่งห่ม ชะลอตัวร้อยละ 1.4 เนื่องจากการบริโภคทั้งสุราและเครื่องดื่มที่ไม่มีแอลกอฮอล์ปรับตัวเพิ่มขึ้นร้อยละ 3.6 สำหรับการบริโภคเนื้อสัตว์และผลิตภัณฑ์สินค้าเกษตรแปรรูป เพิ่มขึ้นร้อยละ 1.1 ส่วนการอุปโภคเสื้อผ้าและเครื่องแต่งกายลดลงอย่างต่อเนื่องร้อยละ 0.8



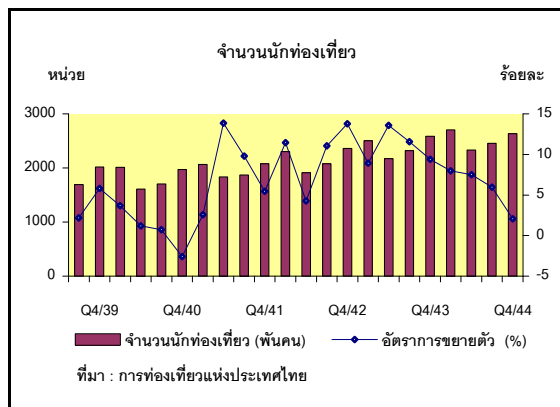
หมวดยานพาหนะ ขยายตัวต่อเนื่องร้อยละ 22.7 โดยปริมาณจำหน่ายรถยนต์นั่งและรถจักรยานยนต์ขยายตัวร้อยละ 28.1 และ 20.7 ตามลำดับ เป็นผลมาจากการจัดกิจกรรมส่งเสริมการขาย เช่น การจัดงานมอเตอร์โชว์ในช่วงเดือนธันวาคม อัตราดอกเบี้ยของธนาคารพาณิชย์ยังคงทรงตัวอยู่ในระดับต่ำ กอปรกับราคาน้ำมันเชื้อเพลิงในตลาดโลกอ่อนตัวลงอย่างต่อเนื่องตั้งแต่ไตรมาสที่แล้ว เป็นปัจจัยสำคัญกระตุ้นให้ผู้บริโภคใช้จ่ายเพิ่มขึ้น



หมวดไฟฟ้าและประปา ชะลอตัวร้อยละ 4.2 เทียบกับร้อยละ 10.6 ในไตรมาสที่แล้ว ประกอบด้วยค่าใช้จ่ายไฟฟ้าของครัวเรือนเพิ่มขึ้นร้อยละ 3.7 ลดลงจากร้อยละ 12.1 ในไตรมาสเดียวกันของปีที่แล้ว เป็นผลมาจากการรณรงค์ให้ประชาชนประหยัดพลังงานด้วยการจัดโครงการประหยัดไฟฟ้าทั้งสองต่อเริ่มตั้งแต่เดือนกันยายน 2544 ถึง เดือนสิงหาคม 2545 สำหรับค่าใช้จ่ายน้ำประปาเพิ่มขึ้นร้อยละ 6.2 ต่ำกว่าร้อยละ 8.4 ในไตรมาสเดียวกันของปีที่แล้ว

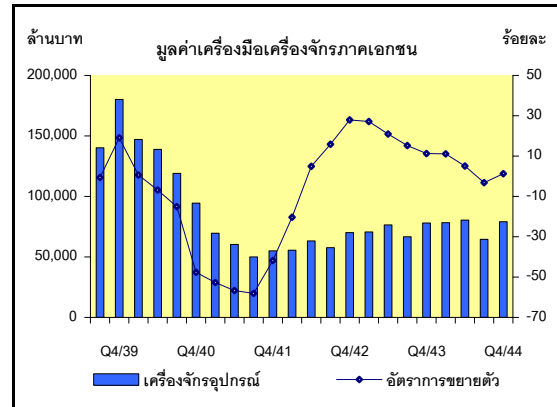
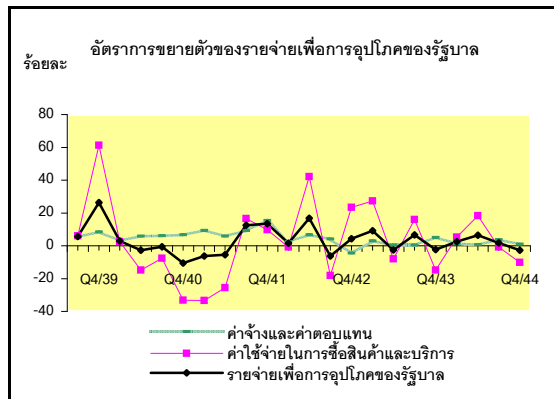


หมวดบริการขนส่งและสื่อสาร ขยายตัวร้อยละ 2.2 เป็นผลมาจากการใช้จ่ายด้านบริการขนส่งลดลงร้อยละ 7.0 ในขณะที่บริการสื่อสารโทรคมนาคมเพิ่มขึ้นร้อยละ 16.7 สูงกว่าร้อยละ 8.6 ในไตรมาสที่แล้ว เป็นผลมาจากกลยุทธ์การแข่งขันเพื่อชิงส่วนแบ่งทางการตลาดของผู้ประกอบการ โดยการลดราคาตัวเครื่องและอัตราค่าบริการโทรศัพท์เคลื่อนที่ การยกเว้นค่าติดตั้งโทรศัพท์พื้นฐาน การลดอัตราค่าบริการโทรศัพท์พกพาส่วนบุคคล (PCT) และการลดค่าบริการโทรศัพท์ทางไกลราคาประหยัด (Y-Tel 1234) ขององค์การโทรศัพท์แห่งประเทศไทย



หมวดบริการโรงแรมและภัตตาคาร ชะลอตัวร้อยละ 2.5 ตามภาวะการใช้จ่ายของนักท่องเที่ยวชาวไทยและชาวต่างประเทศ แม้ว่าเหตุการณ์ก่อวินาศกรรมตึกเวิร์ลเทรดเมื่อวันที่ 11 กันยายน ส่งผลให้มีการชะลอการเดินทางของกลุ่มนักท่องเที่ยวและกลุ่มธุรกิจ อย่างไรก็ตามจำนวนนักท่องเที่ยวจากต่างประเทศยังคงเพิ่มขึ้นร้อยละ 2.0 เนื่องจากนักท่องเที่ยวในแถบเอเชียแปซิฟิกหันมาท่องเที่ยวในระยะใกล้เพิ่มขึ้น รวมทั้งบางส่วนที่เปลี่ยนเป้าหมายแหล่งท่องเที่ยวโดยหันมาเที่ยวในแถบเอเชียแปซิฟิกแทนพื้นที่เสี่ยงภัยในประเทศยุโรปและอเมริกา กอปรกับการสนับสนุนด้าน

งบประมาณเพื่อกระตุ้นและส่งเสริมการขยายตลาดท่องเที่ยวภายในประเทศ

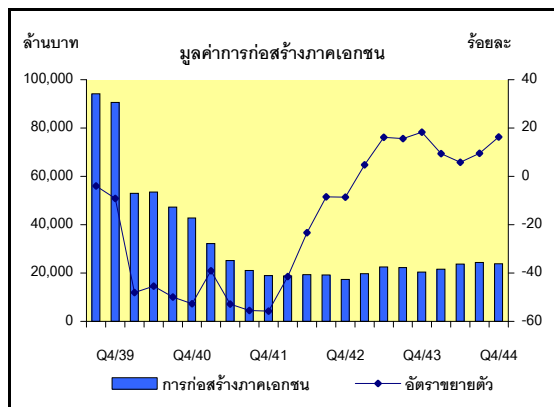
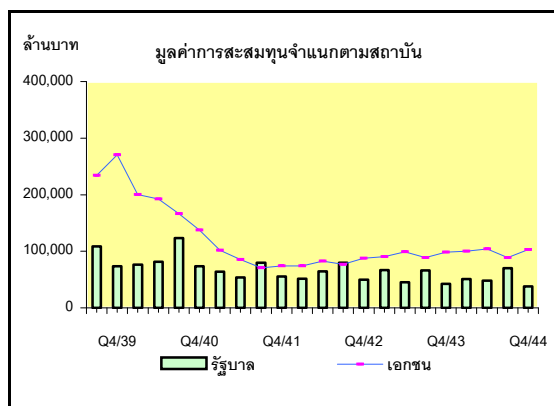


รายจ่ายเพื่อการอุปโภคของรัฐบาล มีมูลค่า 145,375 ล้านบาท เพิ่มขึ้นร้อยละ 2.9 ปัจจัยสำคัญจากการเพิ่มขึ้นของค่าตอบแทนแรงงาน การจ่ายเงินขวัญถุงงวดที่สองให้ข้าราชการที่เกษียณอายุ ก่อนกำหนด มูลค่าที่แท้จริงของรายจ่ายเพื่อการอุปโภคของรัฐบาล ลดลงร้อยละ 2.7 โดยจำแนกเป็นค่าใช้จ่ายเพื่อซื้อสินค้าและบริการสุทธิลดลงร้อยละ 10.2 ซึ่งส่วนใหญ่มาจากการลดลงของรายจ่ายเกี่ยวกับค่าวัสดุและค่าสาธารณูปโภค ประกอบกับโครงการเพื่อกระตุ้นเศรษฐกิจต่าง ๆ ยังอยู่ในช่วงเริ่มโครงการจึงมีการเบิกจ่ายน้อย ขณะที่ค่าตอบแทนแรงงานขยายตัวชะลอลงอย่างมากเหลือร้อยละ 0.9 เป็นผลจากนโยบายปรับลดจำนวนข้าราชการตามโครงการเกษียณอายุราชการก่อนกำหนด

การสะสมทุนถาวรเบื้องต้นหรือการลงทุน

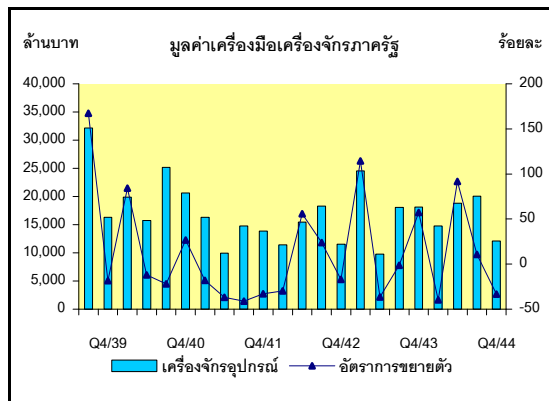
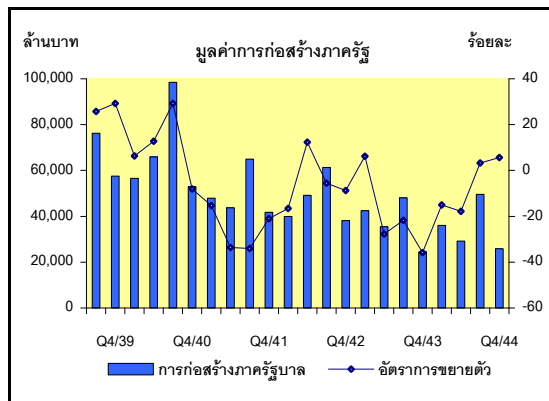
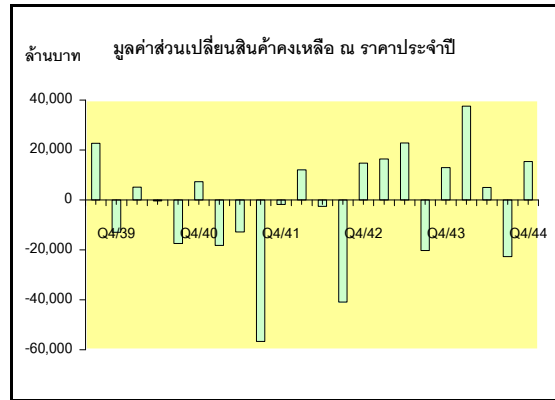
การสะสมทุนรวมลดลงร้อยละ 0.2 โดยแยกเป็นการลงทุนภาคเอกชนมีสัดส่วนร้อยละ 73.1 ขยายตัวร้อยละ 4.5 และการลงทุนภาครัฐซึ่งมีสัดส่วนร้อยละ 26.9 ลดลงร้อยละ 11.0 และหากไม่รวมเครื่องปั้นและอุปกรณ์การบินนำเข้าไปไตรมาสที่ 4 แล้วการลงทุนรวมของภาครัฐขยายตัวร้อยละ 4.1 และในไตรมาสเดียวกันของปีที่แล้วบริษัทการบินไทยจำกัด (มหาชน) มีการนำเข้าเครื่องบินและอุปกรณ์การบินจำนวน 2 ลำ มูลค่า 14,683 ล้านบาท

การก่อสร้างภาคเอกชน : การก่อสร้างภาคเอกชนมีสัดส่วนร้อยละ 23.1 ของการลงทุนภาคเอกชน ขยายตัวร้อยละ 16.3 เนื่องมาจากการขยายตัวของโครงการก่อสร้างอาคารประเภทที่อยู่อาศัย เช่น บ้านเดี่ยว อพาร์ทเมนต์ คอนโดมิเนียม ทาวน์เฮ้าส์ ในเขตเทศบาลและเขตองค์การบริหารส่วนตำบล



การลงทุนในเครื่องมือเครื่องจักรภาคเอกชน

การลงทุนในเครื่องมือเครื่องจักรภาคเอกชนขยายตัวร้อยละ 1.3 โดยมีสัดส่วนร้อยละ 76.9 ของการลงทุนภาคเอกชน ส่วนใหญ่มาจากการขยายตัวของสินค้าทุนในหมวดเครื่องมือเครื่องจักรที่ใช้ในอุตสาหกรรมและหมวดยานยนต์



การก่อสร้างภาครัฐ

การก่อสร้างภาครัฐขยายตัวร้อยละ 5.7 ปรับตัวดีขึ้นเมื่อเทียบกับระยะเวลาเดียวกันของปีที่แล้ว โดยรัฐบาลกลางและรัฐบาลส่วนท้องถิ่นที่มีสัดส่วนร้อยละ 64.9 ของการก่อสร้างภาครัฐลดลงร้อยละ 6.6 ส่วนการก่อสร้างของภาครัฐวิสาหกิจที่มีสัดส่วนร้อยละ 35.1 ของการก่อสร้างภาครัฐขยายตัวร้อยละ 39.6 เป็นผลมาจากการรถไฟแห่งประเทศไทยมีการสร้างทางคู่ขนานสายอีสาน สายใต้ สายหัวหมาก-ฉะเชิงเทรา สายภาชี-ลพบุรี และการสร้างอาคารที่พักผู้โดยสารและอาคารเทียบเครื่องบินของบริษัทท่าอากาศยานสากลกรุงเทพแห่งใหม่

จำกัด

การลงทุนในเครื่องมือเครื่องจักรภาครัฐ

การลงทุนในเครื่องมือเครื่องจักรภาครัฐ ลดลงร้อยละ 33.3 เมื่อเทียบกับไตรมาสเดียวกันปีที่แล้ว เป็นผลมาจากการลงทุนด้านเครื่องมือเครื่องจักรของภาครัฐวิสาหกิจที่มีสัดส่วนร้อยละ 75.5 ของการลงทุนในเครื่องมือเครื่องจักรภาครัฐ ลดลงร้อยละ 37.9 เนื่องมาจากการชะลอการซื้อเครื่องจักรและอุปกรณ์ของการไฟฟ้าฝ่ายผลิตแห่งประเทศไทยและการสื่อสารแห่งประเทศไทย ส่วนรัฐบาลกลางและรัฐบาลส่วนท้องถิ่น มีสัดส่วนร้อยละ 24.5 ลดลงร้อยละ 13.9 โดยส่วนใหญ่ลดลงในหมวดเครื่องใช้สำนักงาน

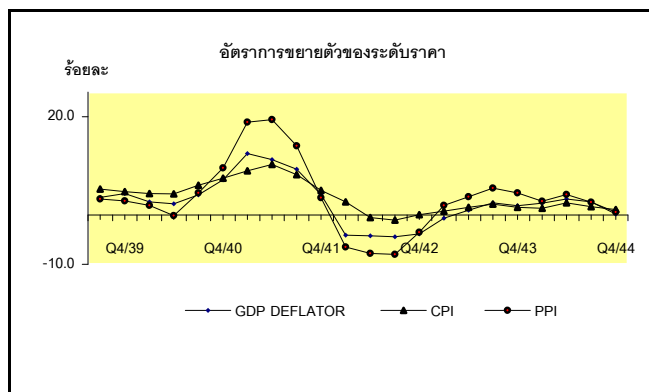
ส่วนเปลี่ยนแปลงสินค้าคงเหลือ

มูลค่าส่วนเปลี่ยนแปลงสินค้าคงเหลือในไตรมาสเพิ่มขึ้นจากไตรมาสก่อน 15,323 ล้านบาท คิดเป็นสัดส่วนร้อยละ 1.2 ของ GDP ใหญ่เป็นสินค้าเกษตร เช่น ข้าวนาปี เพราะเป็นช่วงเก็บเกี่ยวพื้นที่เพาะปลูกทั่วประเทศ ส่วนการสะสมสินค้าอุตสาหกรรมเพียงเล็กน้อยในหมวดอาหารที่เกี่ยวข้องกับการแปรรูปเกษตร และหมวดเครื่องดื่มน้ำที่สะสมสินค้าไว้นานในเทศกาลปี

ตารางแสดงดุลการค้า			และดุลบริการ		ณ		ราคาประจำปี
รายการ	2543	2544	2544				
			Q1	Q2	Q3	Q4	
1.มูลค่าการส่งออก							
ล้านบาท	2,733,334	2,807,858	692,012	709,004	718,865	687,977	
อัตราเพิ่ม	27.1	2.7	13.4	16.7	(2.5)	(11.6)	
ล้านดอลลาร์ สรอ.	67,943	63,190	16,019	15,635	16,010	15,526	
อัตราเพิ่ม	19.6	(7.0)	(1.3)	(0.6)	(11.1)	(13.6)	
2.มูลค่าการนำเข้า							
ล้านบาท	2,513,466	2,695,551	689,030	690,834	673,926	641,761	
อัตราเพิ่ม	39.6	7.2	28.1	20.8	(0.2)	(11.9)	
ล้านดอลลาร์ สรอ.	62,422	60,665	15,949	15,233	15,004	14,479	
อัตราเพิ่ม	31.3	(2.8)	11.5	2.9	(9.1)	(13.9)	
3.ดุลการค้า							
ล้านบาท	219,868	112,307	2,982	18,170	44,939	46,216	
ล้านดอลลาร์ สรอ.	5,521	2,525	70	402	1,006	1,047	
สัดส่วนต่อ GDP (%)	4.5	2.2	0.2	1.5	3.6	3.5	
4.บริการรับ							
ล้านบาท	556,341	571,776	144,533	130,118	140,564	156,561	
อัตราเพิ่ม	0.6	2.8	5.5	2.5	1.8	1.4	
ล้านดอลลาร์ สรอ.	19,054	17,679	4,718	4,015	4,249	4,697	
อัตราเพิ่ม	2.7	(7.2)	(5.1)	(11.8)	(9.1)	(3.3)	
5.บริการจ่าย							
ล้านบาท ^{1/}	348,804	375,104	86,476	94,823	95,984	97,821	
อัตราเพิ่ม	8.9	7.5	16.0	14.0	(1.8)	4.7	
ล้านดอลลาร์ สรอ. ^{2/}	15,192	13,993	3,407	3,394	3,567	3,625	
อัตราเพิ่ม	(1.1)	(7.9)	(5.0)	(11.2)	(10.9)	(4.1)	
6.ดุลบริการ							
ล้านบาท	207,537	196,672	58,057	35,295	44,580	58,740	
ล้านดอลลาร์ สรอ.	3,862	3,686	1,311	621	682	1,072	
สัดส่วนต่อ GDP (%)	4.2	3.9	4.5	2.8	3.5	4.5	
7.ดุลการค้าและดุลบริการ							
ล้านบาท	427,405	308,979	61,039	53,465	89,519	104,956	
ล้านดอลลาร์ สรอ.	9,383	6,211	1,381	1,023	1,688	2,119	
8. อัตราแลกเปลี่ยน							
(บาท/ ดอลลาร์ สรอ.)	40.16	44.48	43.22	45.39	44.95	44.35	
อัตราเพิ่ม	6.1	10.7	14.8	17.4	9.7	2.3	
9.ผลิตภัณฑ์มวลรวมในประเทศ(ล้านบาท)	4,904,725	5,099,642	1,280,240	1,247,778	1,260,160	1,311,464	

หมายเหตุ: 1/ ไม่รวมรายได้จากลูกจ้างและพนักงาน

2/ รวมรายได้จากลูกจ้างและพนักงาน



ด้านต่างประเทศ

การส่งออกสินค้าและบริการ

รายรับจากการส่งออกสินค้าในไตรมาสนี้มีมูลค่า 687,977 ล้านบาท ลดลงร้อยละ 11.6 เมื่อเทียบกับไตรมาสเดียวกันในปีที่แล้ว เนื่องจากมูลค่าการส่งออกสินค้าหมวดอุตสาหกรรมซึ่งมีสัดส่วนร้อยละ 84.6 ของมูลค่าการส่งออกทั้งหมด ลดลงร้อยละ 11.2 โดยเฉพาะกลุ่มเครื่องมือและเครื่องจักร และ กลุ่มอิเล็กทรอนิกส์ แผงวงจรรวมและชิ้นส่วนที่ลดลงร้อยละ 13.9 และ 28.6 ตามลำดับ

รายรับทางด้านบริการ ไตรมาสนี้มีมูลค่า 156,561 ล้านบาท เพิ่มขึ้นเพียงร้อยละ 1.4 เมื่อคิดเป็นเงินสกุลดอลลาร์ สรอ. มีมูลค่า 4,697 ล้านดอลลาร์ สรอ. ลดลงร้อยละ 3.3 เนื่องจากการลดลงของรายรับจากบริการขนส่ง ในขณะที่รายรับจากนักท่องเที่ยวเพิ่มขึ้นเพียงเล็กน้อย

การนำเข้าสินค้าและบริการ

ค่าใช้จ่ายในการนำเข้าสินค้าในไตรมาสนี้มีมูลค่า 641,761 ล้านบาท ลดลงร้อยละ 11.9 เมื่อเทียบกับไตรมาสเดียวกันในปีที่แล้ว เนื่องจากการนำเข้าสินค้าทุนซึ่งมีสัดส่วนร้อยละ 48.2 ของมูลค่าการนำเข้าทั้งหมด ลดลงร้อยละ 12.2

ค่าใช้จ่ายในการซื้อบริการจากต่างประเทศ มีมูลค่า 97,821 ล้านบาท เพิ่มขึ้นร้อยละ 4.7 เนื่องมาจากค่าใช้จ่ายในการเดินทางไปต่างประเทศของคนไทย ค่าใช้จ่ายด้านการขนส่ง และการบริการอื่น ๆ เพิ่มขึ้นเมื่อเทียบกับไตรมาสเดียวกันของปีที่ผ่านมา

ดุลการค้าและดุลบริการ

ดุลการค้า เกินดุล 46,216 ล้านบาท เพิ่มขึ้นจากไตรมาสที่แล้วที่ เกินดุล 44,939 ล้านบาท รวมถึงดุลบริการในไตรมาสนี้เกินดุล 58,740 ล้านบาท เพิ่มขึ้นจากที่เกินดุล 44,580 ล้านบาท เมื่อรวมดุลการค้าและบริการแล้วไตรมาสนี้เกินดุล 104,956 ล้านบาท เพิ่มขึ้นจากที่เกินดุล 89,519 ล้านบาทจากไตรมาสที่ผ่านมา

ดัชนีราคาผลิตภัณฑ์มวลรวมในประเทศ

เพิ่มขึ้นร้อยละ 0.2 ชะลอลงจากร้อยละ 2.7 ในไตรมาสที่แล้ว ในขณะที่ดัชนีราคาผู้บริโภคเพิ่มขึ้นร้อยละ 1.1 และดัชนีราคาผู้ผลิตเพิ่มขึ้นเพียงร้อยละ 0.6

ตารางที่ 1 ผลิตภัณฑ์มวลรวมในประเทศ (GDP) และผลิตภัณฑ์มวลรวมประชาชาติ (GNP)

หน่วย : พันล้านบาท

	2542	2543 p	2544 p1	2543 p				2544 p1			
				Q1	Q2	Q3	Q4	Q1	Q2	Q3	Q4
GDP ราคาประจำปี (พันล้านบาท)	4,632	4,905	5,099	1,230	1,187	1,207	1,281	1,280	1,248	1,260	1,311
GDP ราคาปีฐาน 2531 (พันล้านบาท)	2,871	3,005	3,059	767	727	730	781	779	741	741	798
อัตราเพิ่ม GDP ราคาปีฐาน (ร้อยละ) (เทียบกับระยะเดียวกันปีที่แล้ว)	4.4	4.6	1.8	6.8	6.0	2.3	3.5	1.7	1.8	1.6	2.1
GNP ราคาประจำปี (พันล้านบาท)	4,506	4,828	7,310	1,214	1,165	1,187	1,262	1,272	1,234	1,238	1,293
GNP ราคาปีฐาน 2531 (พันล้านบาท)	2,814	2,984	3,048	763	720	725	776	782	739	734	793
อัตราเพิ่ม GNP ราคาปีฐาน (ร้อยละ) (เทียบกับระยะเดียวกันปีที่แล้ว)	5.1	6.0	2.1	9.8	7.3	3.4	3.7	2.4	2.5	1.4	2.1

ตารางที่ 2 อัตราการขยายตัวที่แท้จริง (real term) ของ GDP ด้านการผลิตเทียบกับระยะเดียวกันของปีที่แล้ว

หน่วย : ร้อยละ

	2542	2543 p	2544 p1	2543 p				2544 p1			
				Q1	Q2	Q3	Q4	Q1	Q2	Q3	Q4
ภาคการเกษตร	2.2	4.8	1.5	2.6	10.4	4.7	3.1	0.9	1.4	-1.7	3.9
การเกษตร การล่าสัตว์และการป่าไม้	2.9	5.7	1.7	5.0	10.0	6.8	2.9	0.0	1.8	-2.6	5.3
การประมง	-1.4	0.3	0.5	-9.3	12.4	-3.5	4.4	6.1	-0.2	1.8	-4.8
ภาคนอกการเกษตร	4.7	4.6	1.8	7.3	5.6	2.1	3.6	1.8	1.9	1.9	1.9
การเหมืองแร่และย่อยหิน	8.2	5.5	0.5	13.7	8.6	3.5	-2.8	-7.5	2.1	4.3	3.2
การอุตสาหกรรม	11.9	6.0	1.3	9.5	8.5	3.0	3.6	1.2	1.5	0.8	1.5
การไฟฟ้า ประปาและแก๊ส	3.1	9.9	6.2	11.6	13.5	2.7	12.3	6.1	5.9	8.9	3.9
การก่อสร้าง	-6.8	-9.4	-3.0	8.2	-12.0	-13.1	-18.7	-8.1	-12.9	3.0	7.3
การค้าส่งค้าปลีก ซ่อมยานพาหนะและของใช้	3.4	3.8	1.5	3.5	5.7	3.0	3.2	3.3	2.2	0.3	0.2
โรงแรมและภัตตาคาร	6.0	6.6	4.6	7.6	7.6	5.5	5.5	6.7	5.6	3.9	2.6
การขนส่ง คมนาคมและคลังสินค้า	6.1	7.8	3.6	10.5	4.0	6.7	9.7	3.2	4.3	3.1	3.8
การเงินการธนาคาร	-33.7	-6.1	1.3	-8.1	-6.4	-6.5	-3.0	0.4	1.2	1.7	2.1
การค้าส่งหิรมทรัพย์ ธุรกิจให้เช่า และธุรกิจอื่นๆ	3.3	2.9	2.5	7.2	5.6	-1.9	1.1	2.3	2.2	3.3	2.2
การบริหารราชการแผ่นดิน	2.6	1.8	2.5	1.0	0.5	-0.3	6.0	2.7	1.4	3.9	1.8
การศึกษา	0.6	3.1	-1.7	5.5	0.1	0.8	6.1	-2.8	-2.6	0.7	-2.0
การบริการสุขภาพและสังคมสงเคราะห์	6.4	4.3	5.4	7.0	3.2	4.5	2.8	4.6	5.2	6.9	4.9
การบริการชุมชน สังคมและส่วนบุคคล	11.6	6.6	2.9	9.1	7.2	6.4	3.9	3.3	4.0	1.8	2.7
บริการคนรับใช้	-0.9	0.1	1.9	7.8	4.8	-0.9	-11.3	-2.6	5.4	3.0	2.4
ผลิตภัณฑ์มวลรวมในประเทศ(GDP)	4.4	4.6	1.8	6.8	6.0	2.3	3.5	1.7	1.8	1.6	2.1

ตารางที่ 3 อัตราการขยายตัวที่แท้จริง (real term) ของการใช้จ่ายผลิตภัณฑ์ในประเทศเทียบกับระยะเดียวกันของปีที่แล้ว

หน่วย : ร้อยละ

	2542	2543 p	2544 p1	2543 p				2544 p1			
				Q1	Q2	Q3	Q4	Q1	Q2	Q3	Q4
การใช้จ่ายของครัวเรือน	4.3	4.9	3.4	7.3	6.7	3.2	2.7	3.8	3.9	2.9	3.1
การใช้จ่ายของรัฐบาล	3.2	2.6	1.9	9.1	-2.6	6.7	-2.3	2.5	6.5	1.7	-2.7
การลงทุน	8.7	10.9	0.4	25.8	9.8	7.4	1.6	3.3	-2.7	0.6	0.3
การลงทุนสินทรัพย์ถาวร	-3.2	5.5	0.8	25.1	-2.0	-1.1	2.9	-4.1	5.4	2.3	-0.2
เอกชน	-3.2	17.2	5.1	21.5	19.8	15.4	12.7	10.8	5.3	0.0	4.5
สาธารณะ	-3.1	-9.9	-6.6	30.3	-29.8	-17.0	-14.2	-24.1	5.9	5.3	-11.0
ส่วนเปลี่ยนแปลงสินค้าคงเหลือ	91.6	522.1	-8.9	37.0	939.0	50.9	-15.8	103.1	-79.2	-24.6	8.8
การส่งออกสินค้าและบริการ	9.0	17.6	-4.2	22.1	17.5	21.1	10.7	-2.0	-1.1	-8.7	-4.6
สินค้า	11.1	22.4	-5.5	35.6	19.7	25.1	12.2	-3.5	-1.6	-10.6	-5.5
บริการ	2.0	0.0	1.5	-14.3	8.6	4.6	4.7	4.6	1.2	0.9	-0.6
การนำเข้าสินค้าและบริการ	10.5	27.3	-8.3	51.0	21.6	29.1	14.0	-3.5	-7.1	-12.7	-9.4
สินค้า	12.8	32.2	-10.6	61.0	27.7	31.4	16.8	-6.0	-10.0	-14.4	-11.8
บริการ	1.2	5.7	4.6	9.6	-4.7	18.3	1.3	11.4	9.6	-3.6	3.3
การใช้จ่ายผลิตภัณฑ์ในประเทศ	5.2	4.0	3.5	4.4	5.9	3.8	2.0	3.5	5.2	2.6	3.0

ตารางที่ 4 การส่งออก นำเข้าและดุลบัญชีเดินสะพัด (ราคาประจำปี)

หน่วย : พันล้านบาท

	2542	2543 p	2544 p1	2543 p				2544 p1			
				Q1	Q2	Q3	Q4	Q1	Q2	Q3	Q4
มูลค่าการส่งออกสินค้าและบริการ	2,703	3,290	3,380	747	735	875	933	837	839	859	845
อัตราเพิ่ม (ร้อยละ)	-0.8	21.7	2.7	18.8	17.4	26.4	23.4	12.0	14.2	-1.8	-9.5
มูลค่าการนำเข้าสินค้าและบริการ	2,120	2,862	3,071	612	655	773	822	776	786	770	740
อัตราเพิ่ม (ร้อยละ)	6.6	35.0	7.3	39.9	27.7	40.0	33.1	26.6	20.0	-0.4	-10.0
ดุลการค้าและบริการ	583	427	309	135	80	102	111	61	53	90	105
สัดส่วนต่อ GDP (ร้อยละ)	12.6	8.7	6.1	10.9	6.7	8.5	8.7	4.8	4.3	7.1	8.0
รายได้ปัจจุบันการผลิตรายต่างประเทศ	-126	-77	-62	-16	-22	-20	-19	-8	-14	-22	-18
เงินโอนสุทธิ	13	23	27	6	6	6	5	6	6	8	7
ดุลบัญชีเดินสะพัด	470	373	274	125	64	88	97	59	45	76	94
สัดส่วนต่อ GDP (ร้อยละ)	10.1	7.6	5.4	10.1	5.4	7.3	7.6	4.6	3.6	6.0	7.2

ตารางที่ 5 อัตราการขยายตัวดัชนีราคาผลิตภัณฑ์มวลรวมในประเทศ ดัชนีราคาผู้บริโภคและดัชนีราคาผู้ผลิต

เทียบกับระยะเดียวกันของปีที่แล้ว

หน่วย : ร้อยละ

	2542	2543 p	2544 p1	2543 p				2544 p1			
				Q1	Q2	Q3	Q4	Q1	Q2	Q3	Q4
ดัชนีราคาผลิตภัณฑ์มวลรวมในประเทศ	-4.1	1.2	2.1	-0.6	1.0	2.5	1.9	2.4	3.3	2.7	0.2
ดัชนีราคาผู้บริโภค	0.3	1.5	1.7	0.8	1.6	2.2	1.6	1.4	2.5	1.7	1.1
ดัชนีราคาผู้ผลิต	-6.5	3.9	2.5	2.0	3.7	5.5	4.5	2.8	4.2	2.6	0.6

ตารางที่ 6 แหล่งที่มาของอัตราการขยายตัวผลิตภัณฑ์มวลรวมราคาคงที่ (ปีฐาน 2531)

หน่วย : ร้อยละ

	2542	2543 p	2544 p1	2543 p				2544 p1			
				Q1	Q2	Q3	Q4	Q1	Q2	Q3	Q4
ด้านอุปสงค์ (การใช้จ่าย)	5.2	4.0	3.5	4.3	5.8	3.9	2.0	3.4	5.1	2.7	3.0
อุปสงค์ภายในประเทศ	1.9	4.0	2.2	8.9	3.0	2.2	1.8	1.4	3.8	2.3	1.4
การใช้จ่ายของครัวเรือน	2.3	2.6	1.8	3.8	3.7	1.7	1.4	2.0	2.2	1.6	1.6
การใช้จ่ายของรัฐบาล	0.3	0.2	0.2	0.8	-0.2	0.7	-0.2	0.2	0.6	0.2	-0.2
การลงทุนสินทรัพย์ถาวร	-0.7	1.1	0.2	4.4	-0.4	-0.2	0.5	-0.8	1.1	0.5	0.0
การส่งออกสุทธิ(อุปสงค์ภายนอก)	0.9	-1.1	1.4	-5.0	0.3	0.0	0.5	0.4	2.9	0.8	1.5
การส่งออกสินค้าและบริการ	5.0	10.1	-2.7	11.8	9.7	12.6	6.6	-1.2	-0.7	-6.1	-3.0
การนำเข้าสินค้าและบริการ	4.1	11.2	-4.1	16.8	9.5	12.6	6.2	-1.6	-3.6	-6.9	-4.5
ส่วนเปลี่ยนแปลงสินค้าคงเหลือ	2.3	1.1	-0.1	0.4	2.5	1.6	-0.2	1.6	-1.7	-0.4	0.1
ด้านอุปทานในประเทศ (การผลิต)	4.4	4.6	1.8	6.8	6.0	2.3	3.5	1.7	1.8	1.6	2.1
เกษตร	0.2	0.5	0.1	0.3	0.9	0.4	0.4	0.1	0.1	-0.1	0.5
อุตสาหกรรม	4.0	2.2	0.5	3.4	3.1	1.1	1.3	0.4	0.6	0.3	0.5
ก่อสร้าง	-0.2	-0.3	-0.1	0.2	-0.4	-0.5	-0.4	-0.2	-0.3	0.1	0.1
บริการและอื่น ๆ	0.4	2.3	1.3	2.9	2.4	1.4	2.3	1.3	1.5	1.4	1.0

หมายเหตุ ผลรวมด้านอุปสงค์เทียบกับด้านอุปทานไม่เท่ากันเนื่องจากค่าสถิติผิดพลาด

ตารางที่ 7 อัตราการขยายตัวผลิตภัณฑ์มวลรวมในประเทศด้านการผลิตและการใช้จ่าย
ราคาคงที่ (ปีฐาน 2531) เทียบกับไตรมาสที่แล้ว ปรับด้วยดัชนีฤดูกาล

หน่วย : ร้อยละ

	2542	2543 p	2544 p1	2543 p				2544 p1			
				Q1	Q2	Q3	Q4	Q1	Q2	Q3	Q4
ด้านอุปสงค์ (การใช้จ่าย)											
การใช้จ่ายของครัวเรือน	4.3	4.9	3.4	-0.4	0.7	1.0	1.0	1.2	0.7	0.1	0.8
การใช้จ่ายของรัฐบาล	4.6	2.5	2.3	-2.1	-0.8	0.3	-0.1	3.7	2.5	-3.8	-5.1
การลงทุนสินทรัพย์ถาวร	-17.0	5.7	0.2	14.4	-13.7	1.1	0.9	7.1	-4.8	-0.5	-0.6
ด้านอุปทานในประเทศ (การผลิต)											
เกษตร	2.8	5.2	1.0	3.4	2.3	-0.1	-2.5	1.2	2.9	-3.4	3.1
อุตสาหกรรม	11.9	6.0	1.3	0.8	0.3	0.6	1.4	-1.2	0.7	-0.1	1.9
ก่อสร้าง	-7.1	-9.2	-3.2	2.0	-6.9	-7.6	-5.3	11.5	-10.3	8.3	0.2
บริการและอื่น ๆ	0.8	4.4	2.5	2.3	-0.6	0.7	2.1	0.2	0.0	0.4	1.2
ผลิตภัณฑ์มวลรวมในประเทศ	4.5	4.7	1.7	1.9	-0.1	0.4	1.2	0.1	0.3	0.0	1.6