



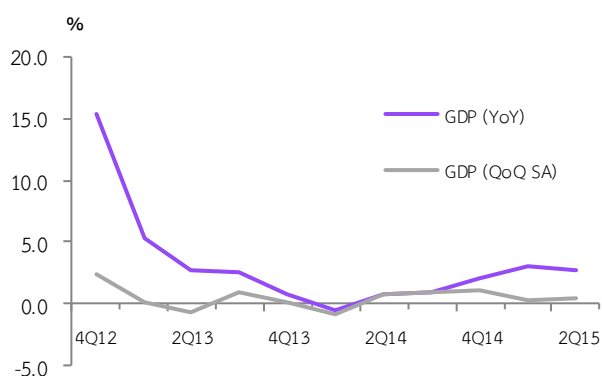
ผลิตภัณฑ์มวลรวมในประเทศ ไตรมาสที่ 2/2558

Gross Domestic Product : Q2/2015

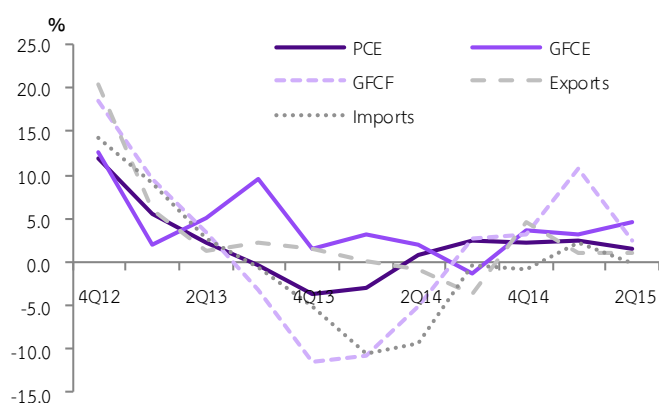
Office of the National Economic and Social Development Board August 17, 2015 9:30 A.M.

Gross Domestic Product in Q2/2015 decelerated to 2.8%, in comparison to the increase of 3.0% in the previous quarter. Non-agricultural sector decelerated to 3.5% while agricultural sector contracted by 5.9% . After seasonal adjustment, GDP growth stabilized at 0.4% QoQ, in comparison to the rise of 0.3% in the previous quarter.

Growth rate of Gross Domestic Product, CVM



Growth rate of Gross Domestic Expenditure, CVM



Private consumption increased 1.5%, decelerated from the increase of 2.4% in the previous quarter, as consumer purchasing power and consumer confidence remained low. Spending on durables and services contracted while spending on semi-durable and nondurable still did not increase.

General government consumption increased 4.6% as compensation of employees increased. Meanwhile, purchases of goods and services decelerated.

Gross fixed capital formation decelerated to 2.5%, in comparison to the increase of 10.7% in the previous quarter. Public investment decelerated to 24.7% while private investment contracted 3.4%.

Changes in inventories at current prices registered a minus sign at 94.5 billion baht as a result of the decline in inventories of both agricultural and industrial sectors.

External sector merchandised trade and services balance registered a surplus of 291.1 billion baht with a surplus of 261.9 billion baht in merchandised trade and 29.2 billion baht in service balance.

INQUIRIES :

National Accounts Office, 962 Krung Kasem Road, Pomprab, Bangkok 10100

Tel: 0 2280 4085 Fax: 0 2281 2466 E-mail: nao@nesdb.go.th

Detailed quarterly GDP statistics are available on <http://www.nesdb.go.th>

ISSN 1513 8062



ผลิตภัณฑ์มวลรวมในประเทศ ไตรมาสที่ 2/2558

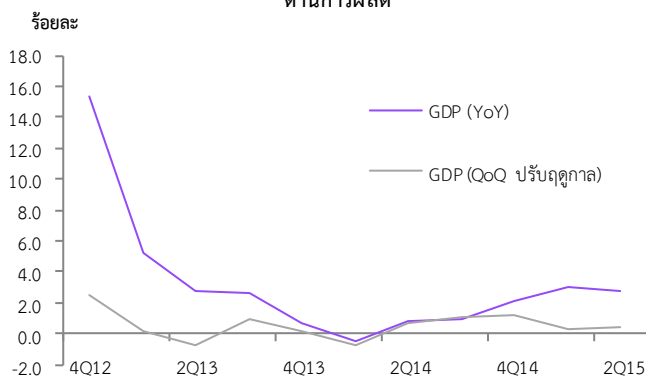
Gross Domestic Product : Q2/2015

สำนักงานคณะกรรมการพัฒนาการเศรษฐกิจและสังคมแห่งชาติ

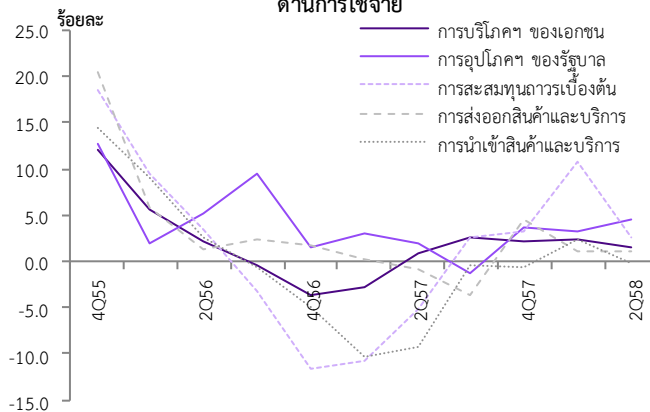
วันจันทร์ที่ 17 สิงหาคม 2558 เวลา 9:30 น.

ผลิตภัณฑ์มวลรวมในประเทศ ไตรมาสที่ 2/2558 ชะลอลงร้อยละ 2.8 เทียบกับร้อยละ 3.0 ในไตรมาสที่แล้ว โดยภาคนอกเกษตร ชะลอลงร้อยละ 3.5 ส่วนภาคเกษตรหดตัวร้อยละ 5.9 ขณะที่ GDP ปรับฤดูกาล หดตัวที่ร้อยละ 0.4 เทียบกับที่ขยายตัวร้อยละ 0.3 ในไตรมาสที่แล้วการใช้จ่ายในประเทศ การอุปโภคบริโภคของภาคเอกชน ขยายตัวร้อยละ 1.5 การอุปโภคขั้นสุดท้ายของรัฐบาล ขยายตัวร้อยละ 4.6 ในขณะที่การลงทุนรวม ชะลอลง ร้อยละ 2.5

อัตราการขยายตัวที่แท้จริงของผลิตภัณฑ์มวลรวมในประเทศ
ด้านการผลิต



อัตราการขยายตัวที่แท้จริงของผลิตภัณฑ์มวลรวมในประเทศ
ด้านการใช้จ่าย



การใช้จ่ายเพื่อการอุปโภคบริโภคของภาคเอกชน ขยายตัวร้อยละ 1.5 ชะลอจากที่ขยายตัวร้อยละ 2.4 ในไตรมาสที่แล้ว จากอำนาจซื้อและความเชื่อมั่นของผู้บริโภคที่ยังอยู่ในระดับต่ำ โดยการใช้จ่ายในกลุ่มสินค้าคงทน และค่าใช้จ่ายในการซื้อบริการหดตัว ส่วนการบริโภคสินค้าคงทนและไม่คงทนยังคงเพิ่มขึ้น

การใช้จ่ายเพื่อการอุปโภคขั้นสุดท้ายของภาครัฐ เพิ่มขึ้นร้อยละ 4.6 ตามการค่าใช้จ่ายหมวดค่าตอบแทนแรงงานที่เพิ่มขึ้น ส่วนค่าใช้จ่ายในการซื้อสินค้าและบริการสุทธิชะลอลง

การลงทุนรวม ชะลอลงร้อยละ 2.5 เทียบกับที่ขยายตัวร้อยละ 10.7 ในไตรมาสที่แล้ว โดยการลงทุนภาครัฐชะลอลงร้อยละ 24.7 ในขณะที่การลงทุนภาคเอกชน หดตัวร้อยละ 3.4

ส่วนเปลี่ยนสินค้าคงเหลือ ณ ราคาประจำปี มีมูลค่าติดลบ 94.5 พันล้านบาท เป็นผลจากการหดตัวของสินค้าคงเหลือทั้งในภาคเกษตรและอุตสาหกรรม

ภาคต่างประเทศ ดุลการค้าและดุลบริการ ณ ราคาประจำปี เกินดุล 291.1 พันล้านบาท โดยดุลการค้าเกินดุล 261.9 พันล้านบาท และดุลบริการเกินดุล 29.2 พันล้านบาท

ติดต่อสอบถาม :

สำนักบัญชีประชาชาติ 962 ถนนกรุงเกษม เขตป้อมปราบศัตรูพ่าย กรุงเทพฯ 10100

โทรศัพท์ 0 2280 4085 โทรสาร 0 2281 2466 อีเมล nao@nesdb.go.th

รายละเอียดผลิตภัณฑ์มวลรวมในประเทศรายไตรมาสสามารถติดตามได้ที่ <http://www.nesdb.go.th>

ISSN 1513 8062

Revisions Q2/2015

Revisions made on the Gross Domestic Product estimation in Q2/2015

The office of National Economic and Social Development Board has improved the compilation method of gross domestic product in both nominal and real terms. The revision is done on the whole series tracing back to the first quarter of 1993, both for production and expenditure sides. This updated series is congruent with the annual national income CVM series that was revised and published in February, 2012. Important advancement on this series includes adding important economic activities, updating indicators, and upgrading compilation method in accordance to the most recent international framework of System of National Accounts. In particular, the chained index method, i.e. Chain Volume Measures (CVM), is used for the compilation of QGDP in real terms instead of the previous method that used fixed base year.

The estimation of QGDP real terms in CVM uses annual overlap technique to link yearly indexes with year 2002 as the reference year. The new time series is released covering from the Q1/1993 to Q1/2015 in the NESDB website.

(Additional details on the improvement and statistical tables of the new series is available at www.nesdb.go.th)

QGDP compilation of Q2/2015 is continual from the new CVM series. Compilation of values in real terms using CVM used the latest data from data sources. Important revisions on Q1/2015 include:

1. Updating agricultural data on the farming areas and agricultural output prediction in Q1/2015 according to the latest forecast by the Ministry of Agricultural and Agricultural Cooperation.
2. Updating Manufacturing Production Index data according to the latest report as of June 2015 by the Office of Industrial Economics.
3. Update import and export of goods and services data in Q1/ 2015 according to the latest data on July 2015 by the Bank of Thailand.

Detailed statistical tables are not presented in this document and can be found at www.nesdb.go.th

The NESDB would like to express its gratitude to all the government agencies, and private institutions that have provided needed data, especially those who have spent much of the time and effort in providing high quality data in timely manners. The NESDB looks forward to continuing close cooperation with related agencies to produce and develop high quality data made available to the public.

The Office of the National Economic and Social Development Board

Revision Policy

QGDP figures are subject to 2 types of revisions:

- 1) First Revision: At the time of producing the most recent quarter, figures in the previous quarter are revised as more complete and accurate information is available. The letter “r” is shown on the quarter where the revision has been made.
- 2) Second Revision: When compiling the annual GDP figures – usually at a time of producing statistics of GDP of the third quarter – annual figures are revised back 2 years prior to the reference year. Along with such revision, annual figures are redistributed across all quarters within a year so that the statistics of 4 quarters added up to be equal to annual total. There is no changes in indicators as the office applies Denton Least Square Technique, using computer program called “The Canadian Bench Program and Extrapolation (Bench Program)” in the redistribution process. The letter “r” is shown on the years where the revision has been made.

Abbreviation

There are 3 letter assigns to the tables: r, p and p1. Letter “r” is assigned to 2 cases as stated above. Letter “p” is assigned to quarterly figures based on preliminary annual figures. And letter “p1” is assigned to quarterly figures without preliminary annual figures.

Data Dissemination of Quarterly Gross Domestic Product (QGDP) according to SDDS

The Office of the National Economic and Social Development Board (NESDB) is responsible for compiling and disseminating GDP statistics, both quarterly and annually. Data-collection and compilation methods used to compile GDP statistics follow internationally-accepted System of National Accounts set forth by the United Nations. Detailed concepts, definitions and methodology are explained and published under title “Quarterly GDP Compilation Methodology.”

Quarterly GDP has also met Special Data Dissemination Standard of the IMF, which is to release quarterly figures within 3 months after the end of reference quarter. The NESDB had been able to speed up the compilation process to meet users’ demand by releasing data on the third Monday of the second months following the reference quarter (8 weeks). The data is available for all users via 3 channels: (1) press release (2) hard copy and (3) NESDB website, which is www.nesdb.go.th. The data can be accessed at the same time, normally at 9.30 am of the date previously informed. The website is also linked to the IMF’s SDDS page at

<http://dsbb.imf.org/Pages/SDDS/CtyCtgList.aspx?ctycode=THA>

In addition, 1-year advance-release calendar is also available on the back of this book.

**Any reproduction of data and materials in this book must refer to
NESDB as data source**

ข้อชี้แจง Q2/2558

ข้อชี้แจงการประมวลผลสถิติผลิตภัณฑ์มวลรวมในประเทศไตรมาส 2/2558

สำนักงานคณะกรรมการพัฒนาการเศรษฐกิจและสังคมแห่งชาติ ได้ปรับปรุงการจัดทำผลิตภัณฑ์มวลรวมในประเทศ รายไตรมาส ครอบคลุมทั้งมูลค่า ณ ราคาประจำปี และมูลค่าที่แท้จริง ย้อนหลังถึงไตรมาสที่ 1 ปี พ.ศ. 2536 ทั้งด้านการผลิต และด้านการใช้จ่าย โดยปรับปรุงเพื่อให้สอดคล้องกับรายได้ประชาชาติรายปี ที่ได้ปรับปรุงและเผยแพร่แล้วตั้งแต่เดือนกุมภาพันธ์ พ.ศ. 2555 การปรับปรุงที่สำคัญ อาทิ การเพิ่มเติมกิจกรรมทางเศรษฐกิจที่สำคัญและกิจกรรมใหม่ให้มีความครบถ้วนสมบูรณ์ การปรับปรุงเครื่องชี้ และการปรับปรุงตามกรอบแนวคิดของระบบบัญชีประชาชาติสากลล่าสุด โดยเฉพาะอย่างยิ่ง การนำวิธีการจัดทำผลิตภัณฑ์มวลรวมในประเทศ รายไตรมาสที่แท้จริง ด้วยวิธีดัชนีลูกโซ่ หรือเรียกอีกอย่างหนึ่งว่า การวัดแบบปริมาณลูกโซ่ (Chain Volume Measures : CVM) มาใช้แทนวิธีการเดิมที่เป็นแบบปีฐานคงที่

ทั้งนี้ การประมวลผลผลิตภัณฑ์มวลรวมในประเทศ รายไตรมาสที่แท้จริง แบบปริมาณลูกโซ่ ใช้วิธีการเชื่อมโยงค่ารายปีด้วยเทคนิค Annual overlap โดยใช้ปี พ.ศ. 2545 เป็นปีอ้างอิง พร้อมทั้งได้เผยแพร่อนุกรมใหม่ดังกล่าวครอบคลุมข้อมูลตั้งแต่ ไตรมาส 1/2536 ถึง ไตรมาส 1/2558 ทางเว็บไซต์ของ สศช.

(ดูรายละเอียดการปรับปรุงเพิ่มเติมและตารางสถิติอนุกรมใหม่ได้ที่ www.nesdb.go.th)

สำหรับการประมวลผลสถิติผลิตภัณฑ์มวลรวมในประเทศ ไตรมาสที่ 2/2558 ได้จัดทำต่อเนื่องจากอนุกรมดังกล่าว โดยเฉพาะอย่างยิ่งการจัดทำมูลค่าที่แท้จริงโดยวิธีแบบปริมาณลูกโซ่ โดยใช้ข้อมูลที่ได้รับล่าสุดจากแหล่งข้อมูลต่าง ๆ การปรับปรุงย้อนหลังข้อมูลในไตรมาส 1/2558 โดยการปรับปรุงที่สำคัญมีดังนี้

1. ปรับปรุงพื้นที่เพาะปลูกและข้อมูลพยากรณ์ผลผลิตการเกษตรไตรมาสที่ 1/2558 ตามการพยากรณ์ล่าสุด ของกระทรวงเกษตรและสหกรณ์
2. ปรับปรุงข้อมูลดัชนีผลผลิตอุตสาหกรรมตามรายงานล่าสุดเดือนมิถุนายน 2558 ของสำนักงานเศรษฐกิจอุตสาหกรรม
3. ปรับปรุงข้อมูลการนำเข้าและส่งออกสินค้าและบริการในไตรมาสที่ 1/2558 ตามข้อมูลล่าสุดเดือนกรกฎาคม 2558 ของธนาคารแห่งประเทศไทย

สำหรับตารางสถิติ รายละเอียดจะไม่นำเสนอในเอกสารนี้ โดยสามารถดูได้ที่ www.nesdb.go.th

สำนักงานคณะกรรมการพัฒนาการเศรษฐกิจและสังคมแห่งชาติ ขอขอบคุณหน่วยงานทั้งภาครัฐและเอกชน ที่ให้การสนับสนุน และเร่งรัดข้อมูล เพื่อใช้ในการประมวลผลสถิติผลิตภัณฑ์มวลรวมในประเทศรายไตรมาสให้รวดเร็วและถูกต้องแม่นยำเพิ่มขึ้น และหวังว่าคงจะได้รับความร่วมมือในการพัฒนาข้อมูลดังกล่าวนี้ให้มีคุณภาพดียิ่งขึ้นต่อไป

สำนักงานคณะกรรมการพัฒนาการเศรษฐกิจและสังคมแห่งชาติ

นโยบายการปรับปรุงข้อมูลย้อนหลัง

การปรับปรุงข้อมูลการจัดทำสถิติผลิตภัณฑ์มวลรวมในประเทศรายไตรมาสย้อนหลัง ประกอบด้วย 2 ลักษณะ คือ

1. การปรับปรุงครั้งแรก เป็นการปรับปรุงไตรมาสย้อนหลังจากไตรมาสอ้างอิงหนึ่งไตรมาส เพื่อให้มีความถูกต้องยิ่งขึ้นอันเนื่องมาจากการปรับปรุงตามแหล่งข้อมูลล่าสุด โดยในตารางจะแสดงตัวอักษร “r” หมายถึง revised หรือปรับปรุง กำกับไว้ที่ไตรมาสที่การปรับปรุงค่า

2. การปรับปรุงครั้งที่สอง เป็นการปรับปรุงเพื่อให้ค่าผลรวมรายไตรมาสทั้งสี่ไตรมาสมีค่าเท่ากับรายปี โดยจะดำเนินการปรับปรุงครั้งที่สองเมื่อการจัดทำสถิติรายปีแล้วเสร็จ หรือในการจัดทำสถิติผลิตภัณฑ์มวลรวมในประเทศรายไตรมาสประจำไตรมาสที่สามของทุกปี และจะมีการปรับปรุงย้อนหลังสองปีตามสถิติรายปี การปรับปรุงครั้งที่สองมิได้มีการปรับแก้ข้อมูลเครื่องชี้ใหม่เป็นเพียงการใช้เทคนิคทางคณิตศาสตร์ คือ Denton Least Square Technique โดยในทางปฏิบัติ ได้ใช้โปรแกรมประมวลผลสำเร็จรูปที่เรียกว่า “The Canadian Bench Program and Extrapolation (Bench Program)” โดยในตารางจะแสดงตัวอักษร “r” ซึ่งหมายถึง revised หรือปรับปรุง กำกับไว้ที่ปีที่มีการปรับปรุงค่า ซึ่งหมายถึงค่าในแต่ละไตรมาสในปีที่มี “r” กำกับไว้ ได้มีการปรับปรุงค่าตามสถิติรายปี

การแสดงอักษรกำกับ

การแสดงอักษรกำกับสดมภ์ในตารางของเอกสารฉบับนี้ มี 3 ลักษณะ คือ r, p และ p1 โดย r มีสองชนิด ตามที่ได้กล่าวไว้ในหัวข้อนโยบายการปรับปรุงย้อนหลัง p คือ ค่ารายไตรมาสในปีที่มีค่ารายปีเป็นค่าตัวรวมเบื้องต้น ส่วน p1 หมายถึง ค่ารายไตรมาสในเบื้องต้นที่ยังไม่มีค่ารายปี

การจัดทำและเผยแพร่สถิติผลิตภัณฑ์มวลรวมในประเทศรายไตรมาส (QGDP) ตามมาตรฐาน SDDS

สำนักงานคณะกรรมการพัฒนาการเศรษฐกิจและสังคมแห่งชาติ มีหน้าที่ในการจัดทำและเผยแพร่สถิติผลิตภัณฑ์มวลรวมในประเทศทั้งรายปีและรายไตรมาสโดยได้ดำเนินการจัดทำและประมวลผลตามมาตรฐานและกรอบแนวคิดของระบบบัญชีประชาชาติสากล (System of National Accounts) โดยใช้ข้อมูลพื้นฐานจากแหล่งข้อมูลต่างๆ ที่เกี่ยวข้อง ทั้งนี้ รายละเอียดกรอบแนวคิดวิธีการคำนวณ ตลอดจนแหล่งข้อมูล ได้แสดงและเผยแพร่ไว้ในเอกสาร “แนวทางการจัดทำสถิติผลิตภัณฑ์มวลรวมในประเทศรายไตรมาส” แล้ว

โดยเฉพาะ QGDP ได้ดำเนินการจัดทำและเผยแพร่ตามมาตรฐาน SDDS (Special Data Dissemination Standard) ของกองทุนการเงินระหว่างประเทศ (IMF) ซึ่งกำหนดให้เผยแพร่สถิติไตรมาสอ้างอิงภายในสามเดือนหลังสิ้นสุดไตรมาส แต่ปัจจุบันสำนักงานฯ ได้พัฒนาการเผยแพร่ให้เร็วขึ้น เพื่อสนองตอบต่อความต้องการของผู้ใช้ โดยกำหนดเผยแพร่ในวันจันทร์ที่สามของเดือนที่สองหลังจากไตรมาสอ้างอิง (8 สัปดาห์) ผ่านวิธีการเผยแพร่ 3 ช่องทาง คือ (1) การแถลงข่าว (2) เอกสาร และ (3) website คือ www.nesdb.go.th การเผยแพร่ทั้งสามช่องทางนี้จะมีขึ้นพร้อมกันในเวลา 9.30 น ของวันดังกล่าว และเชื่อมโยงไปยัง website ของ IMF ที่ <http://dsbb.imf.org/Pages/SDDS/CtyCtgList.aspx?ctycode=THA>

นอกจากนั้น ได้นำเสนอตารางการเผยแพร่ข้อมูลล่วงหน้าประมาณ 1 ปี ไว้ที่ปกหลังของเอกสารฉบับนี้ด้วย

การนำข้อความหรือข้อมูลในรายงานนี้ไปใช้เผยแพร่ต่อ
โปรดอ้างอิงรายงานและแหล่งข้อมูลด้วย

ผลิตภัณฑ์มวลรวมในประเทศ ไตรมาสที่ 2 ปี 2558

ภาวะเศรษฐกิจไตรมาส 2/2558 ขยายตัวร้อยละ 2.8 ชะลอลงจากที่ขยายตัวร้อยละ 3.0 ในไตรมาสที่แล้ว เป็นผลมาจากการหดตัวต่อเนื่องของการผลิตในภาคเกษตรโดยเฉพาะหมวดพืชผล ขณะที่ภาคนอกเกษตรชะลอลง เนื่องจากสาขาอุตสาหกรรมที่หดตัวประกอบกับซากก่อสร้างชะลอลง ส่วนภาคบริการต่างๆยังคงขยายตัว

การผลิตภาคเกษตร หดตัวร้อยละ 5.9 ต่อเนื่องจากที่หดตัวร้อยละ 4.7 ในไตรมาสที่แล้ว ปัจจัยสำคัญมาจากสาขาเกษตรกรรมลำสัตว์ และป่าไม้ ที่หดตัวร้อยละ 6.3 ส่วนใหญ่มาจากการลดลงของผลผลิตพืชผลที่สำคัญ ทั้งข้าวเปลือก ยางพารา ข้าวโพด และผลไม้ ส่วนหมวดปศุสัตว์ขยายตัวร้อยละ 2.9 ในขณะที่ประมงหดตัวร้อยละ 1.6 ตามผลผลิตประมงทะเลที่ลดลง

การผลิตนอกภาคเกษตร ชะลอลงร้อยละ 3.5 เทียบกับที่ขยายตัวร้อยละ 4.1 ในไตรมาสที่แล้ว โดยการผลิตในสาขาอุตสาหกรรม และสาขาเหมืองแร่ฯ หดตัวลง ส่วนซากก่อสร้าง สาขาไฟฟ้าและประปา สาขาการค้าฯ และสาขาบริการด้านอสังหาริมทรัพย์ชะลอตัวลง สาขาบริการทางการเงินยังอยู่ในภาวะทรงตัว อย่างไรก็ตาม สาขาโรงแรมและภัตตาคาร สาขาขนส่งฯ และ สาขาบริการชุมชนฯ ยังคงขยายตัวได้ดี

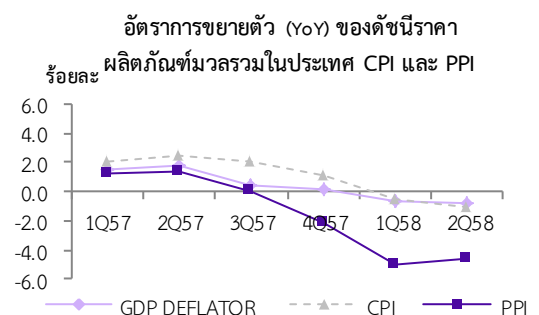
GDP ที่ปรับฤดูกาล ขยายตัวร้อยละ 0.4 จากที่ขยายตัว ร้อยละ 0.3 ในไตรมาสที่แล้ว

ผลิตภัณฑ์มวลรวมในประเทศ ณ ราคาประจำปี มีมูลค่า 3,279.1 พันล้านบาท เมื่อรวมรายได้ปฐมภูมิสุทธิจ่ายไปต่างประเทศ 213.9 พันล้านบาท คงเหลือเป็นรายได้มวลรวมประชาชาติ (Gross National Income : GNI) เท่ากับ 3,065.2 พันล้านบาท

อัตราการขยายตัวของผลิตภัณฑ์มวลรวมในประเทศมูลค่าที่แท้จริง (ร้อยละ)

	2557p1	2557p1				2558p1	
		Q1	Q2	Q3	Q4	Q1r	Q2
GDP (YoY)	0.9	-0.4	0.9	1.0	2.1	3.0	2.8
ภาคเกษตร	0.3	2.3	3.9	-0.4	-3.2	-4.7	-5.9
ภาคนอกเกษตร	0.9	-0.8	0.5	1.1	3.1	4.1	3.5
GDP (QoQ ปรับฤดูกาล)		-0.8	0.7	1.0	1.1	0.3	0.4

ระดับราคา ดัชนีราคาผลิตภัณฑ์มวลรวมในประเทศ หดตัวร้อยละ 0.8 ต่อเนื่องจากที่หดตัวร้อยละ 0.6 ในไตรมาสที่แล้ว ในขณะที่ดัชนีราคาผู้ผลิตและดัชนีราคาผู้บริโภคยังคงลดลงต่อเนื่องจากไตรมาสที่แล้วร้อยละ 4.6 และร้อยละ 1.1 ตามลำดับ



ด้านการใช้จ่าย

การใช้จ่ายโดยรวม ชะลอลงจากไตรมาสที่แล้ว โดยการใช้จ่ายเพื่อการอุปโภคบริโภคของภาคเอกชน ขยายตัวร้อยละ 1.5 ชะลอลงจากร้อยละ 2.4 ในไตรมาสที่แล้ว การลงทุนรวมในประเทศชะลอลงร้อยละ 2.5 ในขณะที่การใช้จ่ายเพื่อการอุปโภคขั้นสุดท้ายของรัฐบาลขยายตัวร้อยละ 4.6 สำหรับด้านต่างประเทศ การส่งออกสินค้าและบริการ ทรงตัวที่ร้อยละ 1.0 ส่วนการนำเข้าสินค้าและบริการในไตรมาสนี้หดตัวร้อยละ 0.3

การใช้จ่ายเพื่อการอุปโภคบริโภคของภาคเอกชน ชะลอลงร้อยละ 1.5 จากที่ขยายตัวร้อยละ 2.4 ในไตรมาสที่แล้ว โดยการใช้จ่ายในสินค้าคงทนปรับตัวลดลง ส่วนสินค้ากึ่งคงทนและไม่คงทนยังคงขยายตัวต่อเนื่อง ขณะที่บริการสุทธิลดลง

รายจ่ายเพื่อการอุปโภคขั้นสุดท้ายของรัฐบาล ขยายตัวร้อยละ 4.6 เทียบกับที่ขยายตัวร้อยละ 3.3 ในไตรมาสที่แล้ว เป็นผลจากค่าตอบแทนแรงงานที่เพิ่มขึ้นร้อยละ 2.0 ในขณะที่ค่าเสื่อมราคาทรัพย์สินถาวรขยายตัวร้อยละ 6.3 ส่วนค่าใช้จ่ายในการซื้อสินค้าและบริการสุทธิชะลอตัวลง และค่าการโอนเพื่อสวัสดิการสังคมที่ไม่เป็นตัวเงินฯ เพิ่มขึ้น

การลงทุนรวม ชะลอลงร้อยละ 2.5 เทียบกับที่ขยายตัวสูงในอัตราร้อยละ 10.7 ในไตรมาสที่แล้ว เป็นผลจากการปรับตัวลดลงร้อยละ 3.4 ของการลงทุนภาคเอกชน ปัจจัยสำคัญมาจากการหดตัวของการลงทุนด้านเครื่องจักรเครื่องมือ การลงทุนภาครัฐในไตรมาสนี้ชะลอลงร้อยละ 24.7 จากการชะลอลงของการลงทุนด้านการก่อสร้าง ส่วนการลงทุนเครื่องจักรเครื่องมือทรงตัว

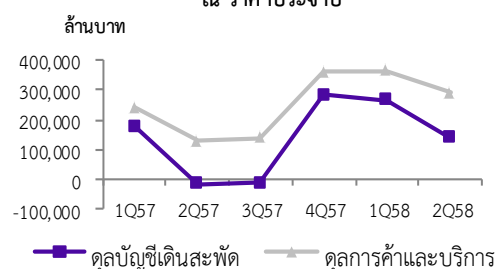
ส่วนเปลี่ยนสินค้าคงเหลือ ณ ราคาประจำปี มีมูลค่าลดลง 94.5 พันล้านบาท จากไตรมาสที่ผ่านมา ปัจจัยสำคัญมาจากการผลิตที่ชะลอตัวลง และการค้าระหว่างประเทศที่ยังคงขบเซา ทำให้การสะสมสต็อกของสินค้าสำคัญหลายชนิด อาทิ ข้าวเปลือก ข้าวสาร และสินค้าอุตสาหกรรมสำคัญหลายชนิดลดลง

อัตราการขยายตัว (YoY) ของผลิตภัณฑ์มวลรวมในประเทศด้านการใช้จ่ายมูลค่าที่แท้จริง (ร้อยละ)

	2557p1	2557p1				2558p1	
		Q1	Q2	Q3	Q4	Q1r	Q2
การอุปโภคบริโภคขั้นสุดท้ายของเอกชน	0.6	-2.9	0.8	2.5	2.1	2.4	1.5
การอุปโภคขั้นสุดท้ายของรัฐบาล	1.7	3.1	1.9	-1.3	3.6	3.3	4.6
การสะสมทุนถาวรเบื้องต้น	-2.6	-10.7	-5.1	2.6	3.2	10.7	2.5
ภาคเอกชน	-2.0	-10.2	-4.3	3.2	4.1	3.6	-3.4
ภาครัฐ	-4.9	-12.6	-7.7	0.9	-0.5	37.8	24.7
การส่งออกสินค้าและบริการ	0.0	0.1	-0.8	-3.7	4.5	1.0	1.0
สินค้า	0.7	0.6	1.3	-1.6	2.5	-2.5	-4.0
บริการ	-2.5	-1.8	-9.6	-11.7	11.7	14.6	25.1
การนำเข้าสินค้าและบริการ	-5.4	-10.5	-9.3	-0.4	-0.7	2.3	-0.3
สินค้า	-6.8	-13.6	-11.6	-0.4	-0.7	4.0	-0.3
บริการ	0.4	3.0	0.2	-0.5	-1.1	-3.6	-0.2
ด้านรายจ่าย (GDE)	0.8	-0.7	0.8	1.0	2.2	3.1	2.9

ดุลการค้าและดุลบริการ ณ ราคาประจำปี เกินดุล 291.1 พันล้านบาท เมื่อรวมกับรายได้ปฐมภูมิและทุติยภูมิสุทธิจากต่างประเทศ ทำให้ดุลบัญชีเดินสะพัด เกินดุล 137.7 พันล้านบาท

ดุลบัญชีเดินสะพัด และดุลการค้าและบริการ
ณ ราคาประจำปี



ด้านการผลิต

การผลิตขยายตัวร้อยละ 2.8
โดยภาคนอกเกษตรขยายตัว
ชะลอลง ในขณะที่ภาคเกษตร
หดตัว

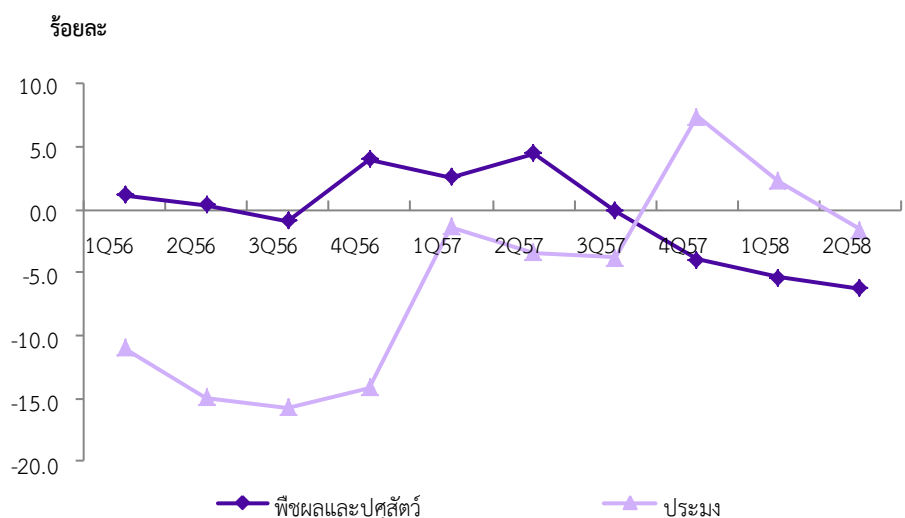
การผลิตขยายตัว ร้อยละ 2.8 จากร้อยละ 3.0 ในไตรมาสที่แล้ว โดยภาคนอกเกษตรขยายตัวร้อยละ 3.5 ชะลอลงจากร้อยละ 4.1 ในไตรมาสที่แล้ว เป็นผลจากอุตสาหกรรมการผลิตลดลง ในขณะที่ภาคบริการขยายตัวดี ในสาขาโรงแรมและภัตตาคาร การขนส่งและคมนาคม และตัวกลางทางการเงิน ส่วนภาคเกษตรหดตัวร้อยละ 5.9 ตามปริมาณผลผลิตพืชที่ลดลง

สาขาเกษตรกรรมฯ การผลิตลดลงร้อยละ 6.3 เป็นผลจากผลผลิตพืชสำคัญที่ลดลง โดยเฉพาะผลผลิตข้าวนาปรังที่ประสบปัญหาปริมาณน้ำชลประทานอยู่ในระดับต่ำ ประกอบกับข้าวโพดเลี้ยงสัตว์ ยางพารา สับปะรด และปาล์มน้ำมันผลผลิตลดลง จากปริมาณน้ำและสภาพภูมิอากาศที่แห้งแล้ง ส่วนผลผลิตปศุสัตว์ขยายตัวจากผลผลิตสุกร ไก่เนื้อ และนํ้านมดิบเพิ่มขึ้น

สาขาประมง ลดลงร้อยละ 1.6 จากที่ขยายตัวร้อยละ 2.2 ในไตรมาสที่แล้ว เนื่องจากผลผลิตปลาลดลง ในขณะที่ผลผลิตกุ้งขยายตัวเล็กน้อย ตามความต้องการของตลาดต่างประเทศ

ระดับราคาสินค้าเกษตร หดตัวร้อยละ 3.6 เป็นผลจากราคายางพารา ปศุสัตว์ และสินค้าประมงราคาลดลง

อัตราการขยายตัว (YoY) ของภาคเกษตรมูลค่าที่แท้จริง



สาขาอุตสาหกรรม การผลิตลดลงร้อยละ 0.7 เป็นผลจากการส่งออกลดลงและความต้องการในประเทศขยายตัวต่ำ โดยอุตสาหกรรมสำคัญที่ลดลงประกอบด้วย อุตสาหกรรมคอมพิวเตอร์และอุปกรณ์ ยานยนต์และสิ่งทอ และเสื้อผ้าสำเร็จรูป

อัตราการขยายตัว (YoY) สาขาอุตสาหกรรม (ร้อยละ)

	2557p1				2558p1	
	Q1	Q2	Q3	Q4	Q1	Q2
อุตสาหกรรมเบา	-3.9	0.5	1.5	3.6	1.9	-2.5
อุตสาหกรรมวัตถุดิบ	0.2	1.9	-0.1	0.1	3.1	3.1
อุตสาหกรรมสินค้าทุนและเทคโนโลยี	-3.9	-4.2	-0.3	0.4	1.8	-2.7
อุตสาหกรรมรวม	-2.7	-0.7	0.4	1.4	2.3	-0.7

♦ **อุตสาหกรรมเบา** หดตัวร้อยละ 2.5 เป็นผลมาจากอุตสาหกรรมยาสูบการผลิตลดลงจากที่เร่งผลิตเพื่อสะสมสต็อกในไตรมาสที่แล้ว และอุตสาหกรรมสิ่งทอลดลงต่อเนื่องตามความต้องการของตลาดต่างประเทศ และการย้ายฐานการผลิตไปยังประเทศเพื่อนบ้าน

♦ **อุตสาหกรรมวัตถุดิบ** ขยายตัวร้อยละ 3.1 เป็นผลจากโรงกลั่นน้ำมันขยายตัวสูงเนื่องจากความต้องการที่เพิ่มขึ้นตามราคาน้ำมันที่ลดลง

♦ **อุตสาหกรรมสินค้าทุนและเทคโนโลยี** หดตัวร้อยละ 2.7 เป็นผลมาจากการผลิตยานยนต์และยานยนต์อื่นๆ หดตัวตามความต้องการในประเทศและการส่งออกที่ลดลง โดยเฉพาะกลุ่มรถยนต์เพื่อการพาณิชย์ที่อยู่ระหว่างการปรับเปลี่ยนการผลิตรถยนต์รุ่นใหม่ ส่วนการผลิตคอมพิวเตอร์และอุปกรณ์หดตัวสูงเนื่องจากความต้องการในประเทศและต่างประเทศลดลง

อุตสาหกรรมการผลิตลดลง

สาขาเหมืองแร่และย่อยหิน ลดลงร้อยละ 3.9 เป็นผลจากการผลิตแร่หลักที่มีการผลิตน้อยลง ได้แก่ น้ำมันดิบ หดตัวร้อยละ 2.4 โดยมีแหล่งที่ผลผลิตลดลงคือ แหล่งปลาหมึก เบญจมาศ ลันตา จัสมิน และสงขลา ส่วนก๊าซธรรมชาติ หดตัวร้อยละ 3.3 โดยมีแหล่งที่ผลผลิตลดลงคือ แหล่งเอราวัณ ไพลินเหนือ บงกชใต้ อาทิตย์ และมรกต ในขณะที่ก๊าซธรรมชาติเหลวชะลอตัวลงร้อยละ 5.7 โดยมีแหล่งที่ผลิตน้อยลงคือ เอราวัณ ไพลินเหนือ ปลาทอง 2 บงกชใต้ อาทิตย์ และมรกต โดยรวมอื่นๆ ในไตรมาสนี้ ส่วนใหญ่มีการผลิตที่ลดลงด้วย เช่น ลิควิด ไฮโดรเจนที่ใช้ในอุตสาหกรรมปูนซีเมนต์ หินชนวน และโพลีไมด์ เป็นต้น

การผลิตน้ำมันดิบและก๊าซธรรมชาติลดลง

ไฟฟ้าชะลอ
ขณะที่การประปา
และโรงแยกก๊าซหัดตัว

สาขาไฟฟ้า ก๊าซ และการประปา ขยายตัวร้อยละ 2.7 ชะลอจากไตรมาสที่แล้วที่ขยายตัวร้อยละ 3.8 เป็นผลมาจากหมวดไฟฟ้าที่ขยายตัวชะลอร้อยละ 4.1 จากไตรมาสที่แล้วที่ขยายตัวร้อยละ 4.7 ตามปริมาณการใช้ไฟฟ้าที่ชะลอลงเกือบทุกประเภทผู้ใช้ไฟทั้งประเภทที่อยู่อาศัย ผู้ใช้ไฟขนาดเล็ก ขนาดกลาง ขนาดใหญ่ และกิจการเฉพาะอย่าง ส่วนผู้ใช้ไฟฟ้าที่เป็นองค์กรไม่แสวงหากำไร และผู้ใช้ไฟฟ้าอื่นๆ (สูบน้ำเพื่อการเกษตร ไฟฟ้าชั่วคราว ไฟฟ้าสำรอง) มีการใช้ไฟเพิ่มขึ้น ส่วนหมวดการประปาและโรงแยกก๊าซลดลงร้อยละ 2.9 และ 7.2 ตามลำดับ

อัตราการขยายตัว (YoY) ของปริมาณการใช้กระแสไฟฟ้าจำแนกตามประเภทผู้ใช้ (ร้อยละ)

	2557p1	2557p1				2558p1	
		Q1	Q2	Q3	Q4	Q1	Q2
ที่อยู่อาศัย	3.5	-6.0	5.2	6.7	7.7	6.6	3.0
กิจการขนาดเล็ก	2.4	-5.5	3.9	4.5	6.3	5.8	2.8
กิจการขนาดกลาง	2.4	-3.3	3.1	3.7	6.2	4.3	3.0
กิจการขนาดใหญ่	1.9	-1.8	1.8	3.1	4.7	3.2	1.2
อื่นๆ	4.2	-0.2	2.1	5.3	7.9	3.8	4.8
รวม	2.6	-3.3	3.2	4.3	6.0	4.5	2.4

ที่มา : การไฟฟ้านครหลวง และการไฟฟ้าส่วนภูมิภาค

การก่อสร้างชะลอ

สาขาก่อสร้าง มูลค่าเพิ่มสาขาก่อสร้างขยายตัวร้อยละ 17.3 ชะลอตัวลงจากไตรมาสที่แล้วที่ขยายตัวร้อยละ 23.4 เป็นผลมาจากภาครัฐที่การเบิกจ่ายงบลงทุนก่อสร้างของรัฐบาลที่ชะลอตัวลง ประกอบกับการเบิกจ่ายงบลงทุนก่อสร้างของรัฐวิสาหกิจหดตัว จากการไม่มีการก่อสร้างโครงการใหม่ มีแต่โครงการต่อเนื่อง คือ โครงการรถไฟฟ้าสายสีน้ำเงิน ช่วงหัวลำโพง-บางแค และช่วงบางซื่อ-ท่าพระ โครงการรถไฟฟ้าสายสีเขียว ช่วงแบริ่ง-สมุทรปราการ เป็นต้น สำหรับการก่อสร้างภาคเอกชนขยายตัว มาจากการก่อสร้างอาคารสำนักงานและอาคารพาณิชย์

สาขาขนส่งและคมนาคม ขยายตัวร้อยละ 8.6 สูงขึ้นจากร้อยละ 7.4 ในไตรมาสที่แล้ว เป็นผลจากบริการขนส่งทางอากาศขยายตัวสูงขึ้นร้อยละ 13.6 จากร้อยละ 10.0 ในไตรมาสที่แล้ว ตามจำนวนนักท่องเที่ยวต่างชาติที่เพิ่มขึ้น ส่วนบริการโทรคมนาคมขยายตัวร้อยละ 12.5 จากร้อยละ 11.1 ในไตรมาสที่แล้วตามผลประกอบการของผู้ให้บริการโทรคมนาคมที่ขยายตัวดีขึ้น

ขนส่งและคมนาคม
ขยายตัวสูงขึ้น

อัตราการขยายตัว (YoY) ของบริการขนส่ง (ร้อยละ)

	2557p1	2557p1				2558p1	
		Q1	Q2	Q3	Q4	Q1	Q2
การขนส่งทางบก	0.0	-2.7	0.3	0.7	1.8	5.0	3.4
การขนส่งทางอากาศ	-0.2	2.3	-2.2	-2.9	1.1	10.0	13.6
การขนส่งทางน้ำ	-0.2	1.6	-0.3	-1.4	-0.6	4.9	4.2

สาขาค้าส่งค้าปลีกและการซ่อมแซม ขยายตัวร้อยละ 3.7 ชะลอตัวลงจากไตรมาสที่แล้ว เป็นผลมาจากภาคการค้าที่ขยายตัวร้อยละ 4.4 ชะลอตัวลงจากร้อยละ 4.7 ในไตรมาสที่แล้ว ตามการใช้จ่ายภายในประเทศที่ชะลอตัวลงและการนำเข้าสินค้าที่ลดลง สำหรับการซ่อมแซมยานยนต์ จักรยานยนต์ ของใช้ส่วนบุคคลและของใช้ในครัวเรือน ลดลงร้อยละ 2.6 จากที่ลดลงร้อยละ 2.1 ในไตรมาสที่แล้ว โดยบริการซ่อมแซมของใช้ส่วนบุคคลและของใช้ในครัวเรือน ลดลงร้อยละ 1.1 จากที่ขยายตัวร้อยละ 0.9 ในไตรมาสก่อน สำหรับการบำรุงรักษาและซ่อมแซมยานยนต์ ลดลงร้อยละ 3.6 ปรับตัวดีขึ้นจากที่ลดลงร้อยละ 4.3 ในไตรมาสที่แล้ว

สาขาตัวกลางทางการเงิน ขยายตัวเพิ่มขึ้นเล็กน้อยร้อยละ 8.6 จากร้อยละ 8.5 ในไตรมาสที่แล้วเป็นผลจากธนาคารพาณิชย์และสถาบันรับฝากเงินอื่นที่มีการให้บริการทางการเงินขยายตัวดีตามปริมาณสินเชื่อและเงินฝากที่เพิ่มขึ้น ประกอบกับการบริการประกันชีวิตขยายตัวดี สำหรับการบริการประกันวินาศภัยไตรมาสนี้ขยายตัวชะลอตัว

ธนาคารพาณิชย์
ขยายตัวต่อเนื่อง

สาขาบริการด้านอสังหาริมทรัพย์ ขยายตัวร้อยละ 2.5 ชะลอตัวลงจากที่ขยายตัวร้อยละ 2.7 ในไตรมาสที่แล้ว โดยกิจกรรมบริการด้านอสังหาริมทรัพย์ ซึ่งมีสัดส่วนสูงสุดของสาขา ขยายตัวร้อยละ 3.0 เพิ่มขึ้นจากที่ขยายตัวร้อยละ 1.8 ในไตรมาสที่แล้ว ประกอบด้วยการให้เช่าที่อยู่อาศัยขยายตัวสูงขึ้น ในขณะที่กิจกรรมตัวแทนและนายหน้าซื้อขายอสังหาริมทรัพย์ลดลง กิจกรรมบริการให้เช่าเครื่องจักรและอุปกรณ์ ขยายตัวร้อยละ 1.5 ชะลอตัวลงจากร้อยละ 3.2 ไตรมาสที่แล้ว กิจกรรมด้านคอมพิวเตอร์และกิจกรรมที่เกี่ยวข้อง ขยายตัวร้อยละ 7.7 ชะลอตัวลงจากที่ขยายตัวร้อยละ 13.3 ในไตรมาสที่แล้ว ส่วนกิจกรรมบริการด้านธุรกิจอื่น ๆ ขยายตัวร้อยละ 1.6 เท่ากับไตรมาสที่แล้ว เป็นผลมาจากบริการด้านกฎหมายและกิจกรรมด้านการสืบสวนและรักษาความปลอดภัยขยายตัวสูงขึ้น ส่วนบริการโฆษณาและบริการถ่ายภาพ ขยายตัวในอัตราชะลอตัว ในขณะที่บริการการให้คำปรึกษาทางธุรกิจ และบริการด้านธุรกิจอื่นๆ ปรับตัวลดลง

บริการโรงแรมและภัตตาคาร
ขยายตัวสูงขึ้น

สาขาโรงแรมและภัตตาคาร ขยายตัวร้อยละ 18.7 สูงขึ้นจากที่ขยายตัวร้อยละ 13.5 ในไตรมาสที่แล้ว โดยบริการภัตตาคาร ขยายตัวร้อยละ 11.4 ส่วนบริการโรงแรม ขยายตัวสูงร้อยละ 31.2 ตามจำนวนนักท่องเที่ยวต่างประเทศที่เพิ่มขึ้นถึงร้อยละ 37.6 จากที่ขยายตัวร้อยละ 23.1 ในไตรมาสที่แล้ว เป็นผลจากฐานต่ำในปีก่อน เนื่องจากเหตุการณ์ความไม่สงบทางการเมืองในประเทศ ประกอบกับนักท่องเที่ยวจากภูมิภาคเอเชียตะวันออกเฉียงใต้ขยายตัวดี โดยเป็นการเพิ่มขึ้นของนักท่องเที่ยวจีน มาเลเซีย และเวียดนาม ส่วนนักท่องเที่ยวจากภูมิภาคอเมริกาปรับตัวเพิ่มขึ้นเช่นเดียวกัน ในขณะที่นักท่องเที่ยวจากภูมิภาคยุโรป ลดลงร้อยละ 9.0 ปรับตัวดีขึ้นจากไตรมาสที่แล้ว ส่งผลให้รายได้จากการท่องเที่ยว ขยายตัวสูงถึงร้อยละ 34.5 จากที่ขยายตัวร้อยละ 21.0 ในไตรมาสที่แล้ว สำหรับอัตราการเข้าพักที่ปรับฤดูกาลแล้วอยู่ที่ร้อยละ 64.9 ปรับตัวดีขึ้นจากไตรมาสก่อนหน้าซึ่งอยู่ที่ร้อยละ 61.2

จำนวนนักท่องเที่ยวต่างประเทศ จำแนกตามถิ่นที่อยู่ (พันคน)

	2557p1	2557p1				2558p1	
		Q1	Q2	Q3	Q4	Q1	Q2
เอเชียตะวันออก	14,604	3,179	3,102	3,811	4,512	4,867	5,021
ยุโรป	6,161	2,240	1,032	1,057	1,832	1,930	939
อื่นๆ	4,044	957	963	982	1,142	1,053	1,052
รวมจำนวนนักท่องเที่ยว	24,809	6,376	5,097	5,850	7,486	7,850	7,012
อัตราเพิ่ม (ร้อยละ)	-6.5	-9.0	-15.9	-10.0	7.3	23.1	37.6

ที่มา : กรมการท่องเที่ยว กระทรวงการท่องเที่ยวและกีฬา

สาขาการบริการชุมชน สังคม และบริการส่วนบุคคลอื่น ๆ ขยายตัวร้อยละ 6.3 เพิ่มขึ้นจากไตรมาสก่อนที่ขยายตัวร้อยละ 4.9 โดยกิจกรรมนันทนาการ วัฒนธรรม และการกีฬา ขยายตัวร้อยละ 8.9 สะท้อนตัวลงเล็กน้อยจากที่ขยายตัวร้อยละ 9.1 ในไตรมาสที่แล้ว เป็นผลมาจากการชะลอตัวของบริการด้านวิทยุและโทรทัศน์ สลากกินแบ่งรัฐบาล และกิจกรรมความบันเทิงอื่นๆ ส่วนบริการด้านสวนพฤกษชาติและสวนสัตว์ การผลิตและการฉายภาพยนตร์ปรับตัวสูงขึ้น ในขณะที่กิจกรรมด้านบริการอื่นๆ ขยายตัวร้อยละ 4.9 เพิ่มขึ้นจากที่ขยายตัวร้อยละ 1.4 ในไตรมาสที่แล้ว เป็นผลมาจากบริการอื่นๆ ปรับตัวเพิ่มขึ้น ส่วนบริการซักรีด และบริการเสริมสวยชะลอลง สำหรับกิจกรรมขององค์กรสมาชิกอื่นๆ ขยายตัวร้อยละ 3.2 เพิ่มขึ้นจากที่ขยายตัวร้อยละ 2.2 ในไตรมาสที่แล้ว

ด้านการใช้จ่าย

รายจ่ายเพื่อการอุปโภคบริโภคขั้นสุดท้ายของเอกชน

การใช้จ่ายเพื่อการอุปโภคบริโภคของครัวเรือนในไตรมาส 2/2558 ขยายตัวร้อยละ 1.5 ชะลอลงจากที่ขยายตัวร้อยละ 2.4 ในไตรมาสที่ผ่านมา เมื่อปรับค่าการเปลี่ยนแปลงตามฤดูกาล การใช้จ่ายเพิ่มขึ้นร้อยละ 1.0

รายได้ภาคเกษตรที่ลดลงต่อเนื่องจากระดับราคาพืชผลการเกษตรที่สำคัญปรับตัวลดลง อาทิ ข้าว ยางพารา ประกอบกับการระมัดระวังการปล่อยสินเชื่อเพื่อการอุปโภคบริโภคส่วนบุคคลของสถาบันการเงิน ส่งผลต่ออำนาจซื้อของประชาชน ตลอดจนความเชื่อมั่นของผู้บริโภคที่ยังคงอยู่ในระดับต่ำ แม้ว่าอัตราเงินเฟ้อจะยังคงอยู่ในระดับต่ำต่อเนื่องจากราคาสินค้าที่สำคัญลดลงโดยเฉพาะราคาน้ำมันเชื้อเพลิงที่ลดลงมาก ล้วนเป็นปัจจัยที่ส่งผลกระทบต่อการใช้จ่ายใช้สอยของครัวเรือนที่มีแนวโน้มชะลอตัวลงในไตรมาสนี้ เมื่อเทียบกับไตรมาสเดียวกันปีที่แล้ว โดยการใช้จ่ายในกลุ่มสินค้าคงทนปรับตัวลดลง โดยเฉพาะยานพาหนะที่ลดลงต่อเนื่องเป็นไตรมาสที่แปดติดต่อกัน ส่วนสินค้ากึ่งคงทนและไม่คงทนขยายตัวต่อเนื่องจากไตรมาสที่แล้ว ขณะที่บริการสุทธิลดลง

อัตราการขยายตัว (YoY) ของการใช้จ่ายเพื่อการอุปโภคบริโภคของเอกชนมูลค่าที่แท้จริง (ร้อยละ)

	2557p1	2557p1				2558p1	
		Q1	Q2	Q3	Q4	Q1r	Q2
การใช้จ่ายของเอกชนในประเทศ	-0.7	-3.2	-1.5	-0.2	2.2	4.9	5.3
หัก : การใช้จ่ายของคนต่างประเทศในประเทศ	-6.9	-3.3	-14.8	-15.0	3.3	19.3	36.6
การใช้จ่ายของเอกชนไม่รวมนักท่องเที่ยว	0.4	-3.2	0.5	2.4	2.0	2.3	1.3
บวก : การใช้จ่ายของคนไทยในต่างประเทศ	7.3	5.6	9.9	7.0	6.9	7.5	9.3
การใช้จ่ายของเอกชนไทยทั้งหมด	0.6	-2.9	0.8	2.5	2.1	2.4	1.5

การใช้จ่ายเพื่อการอุปโภคบริโภคของเอกชนที่ไม่รวมคนไทยในต่างประเทศและคนต่างประเทศในประเทศไทยขยายตัวร้อยละ 1.3 เทียบกับร้อยละ 2.3 ในไตรมาสที่แล้ว

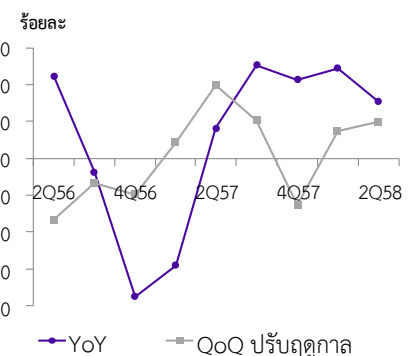
หมวดอาหารและเครื่องดื่มที่ไม่มีแอลกอฮอล์ ขยายตัวร้อยละ 2.5 โดยการบริโภคสินค้าหมวดอาหารเพิ่มขึ้นร้อยละ 2.7 จากที่ขยายตัวร้อยละ 0.8 ในไตรมาสก่อน โดยเฉพาะการบริโภคผัก ผลไม้ และ ขนมปังและธัญพืช ส่วนการบริโภคเครื่องดื่มที่ไม่มีแอลกอฮอล์ชะลอตัวเหลือร้อยละ 1.5 ตามยอดจำหน่ายเครื่องดื่มบางประเภท ที่ชะลอตัวลง

หมวดเครื่องดื่มที่มีแอลกอฮอล์และยาสูบ ขยายตัวร้อยละ 2.9 ชะลอลงจากการขยายตัวร้อยละ 7.6 ในไตรมาสที่ผ่านมา เป็นผลมาจากเครื่องดื่มที่มีแอลกอฮอล์ชะลอตัวร้อยละ 3.3 โดยเฉพาะเบียร์ที่ลดลงในไตรมาสนี้ ส่วนยาสูบขยายตัวร้อยละ 2.3

หมวดที่อยู่อาศัย ประปา ไฟฟ้า แก๊ส และเชื้อเพลิงอื่นๆ ขยายตัวร้อยละ 3.8 ชะลอลงจากการขยายตัวร้อยละ 4.3 ในไตรมาสที่ผ่านมา โดยการใช้จ่ายด้านที่อยู่อาศัยและการใช้จ่ายน้ำประปาขยายตัวร้อยละ 4.7 ขณะที่การใช้จ่ายค่ากระแสไฟฟ้า แก๊ส และ เชื้อเพลิงต่างๆ ชะลอลงเหลือร้อยละ 1.8 เทียบกับร้อยละ 4.0 ในไตรมาสที่ผ่านมา

ชะลอตัวร้อยละ 1.5
จากไตรมาสก่อน

อัตราการขยายตัวของการใช้จ่ายเพื่อการอุปโภคบริโภคขั้นสุดท้ายของเอกชนมูลค่าที่แท้จริง



หมวดขนส่ง ขยายตัวร้อยละ 4.5 ชะลอลงจากการขยายตัวร้อยละ 5.4 ในไตรมาสที่แล้ว เป็นผลสำคัญมาจากการหดตัวของการใช้จ่ายซื้อพาหนะของครัวเรือนร้อยละ 11.5 โดยยอดจำหน่ายรถยนต์นั่งลดลงร้อยละ 22.3 รถยนต์พาณิชยลดลงร้อยละ 19.7 ขณะที่ยอดจดทะเบียนรถจักรยานยนต์ใหม่ ลดลงร้อยละ 2.9 ส่วนการใช้จ่ายของน้ำมันเชื้อเพลิงของครัวเรือนขยายตัวสูงต่อเนื่องร้อยละ 12.7 เป็นผลมาจากราคาน้ำมันทุกประเภทที่ลดลงเมื่อเทียบกับไตรมาสที่ผ่านมา สำหรับบริการขนส่ง ปรับตัวดีขึ้น ร้อยละ 10.2 เทียบกับร้อยละ 8.9 ในไตรมาสที่แล้ว โดยเฉพาะบริการขนส่งทางอากาศที่เพิ่มขึ้น

ปริมาณการใช้น้ำมันและราคาขายปลีกน้ำมันในประเทศ

	2557				2558	
	Q1	Q2	Q3	Q4	Q1	Q2
ปริมาณ (ล้านลิตร)						
น้ำมันเบนซิน	130	126	122	121	123	128
อัตราเพิ่ม (ร้อยละ)	-47.1	-32.8	-23.4	-18.2	-5.3	1.4
แก๊สโซฮอล์	1,818	1,879	1,954	2,024	2,086	2,156
อัตราเพิ่ม (ร้อยละ)	4.2	0.8	5.6	8.3	14.7	14.8
น้ำมันดีเซล HSD	5,283	5,263	4,852	5,165	5,399	5,413
อัตราเพิ่ม (ร้อยละ)	-0.6	1.2	2.1	0.6	2.2	1.8
ราคาเฉลี่ย (บาท/ลิตร)						
น้ำมันเบนซิน	48.5	49.1	47.6	41.7	35.4	27.3
อัตราเพิ่ม (ร้อยละ)	4.2	17.7	0.7	-10.9	-26.9	-44.3
แก๊สโซฮอล์	38.7	38.9	37.5	32.9	27.5	25.8
อัตราเพิ่ม (ร้อยละ)	3.2	7.3	-0.7	-11.6	-28.9	-32.9
น้ำมันดีเซลHSD	30.0	30.0	29.9	28.9	26.3	25.5
อัตราเพิ่ม (ร้อยละ)	0.3	0.0	-0.3	-3.6	-12.3	-14.9

ที่มา : สำนักงานนโยบายและแผนพลังงาน (สนพ.)

หมวดสื่อสาร ขยายตัวร้อยละ 6.1 เทียบกับร้อยละ 5.3 ในไตรมาสที่แล้ว ตามผลประกอบการและปริมาณการใช้บริการของธุรกิจโทรคมนาคม

หมวดภัตตาคารและโรงแรม ขยายตัวร้อยละ 15.7 เพิ่มขึ้นต่อเนื่องจากที่ขยายตัวร้อยละ 11.4 ในไตรมาสที่แล้ว โดยบริการโรงแรมขยายตัวสูงถึงร้อยละ 28.6 และบริการภัตตาคารขยายตัวร้อยละ 9.6 จากนักท่องเที่ยวต่างประเทศที่เพิ่มขึ้นมากในไตรมาสนี้

หมวดสินค้าและบริการอื่น ๆ ขยายตัวร้อยละ 5.5 ชะลอลงจากร้อยละ 6.7 ในไตรมาสที่แล้ว โดยการใช้จ่ายหมวดบริการส่วนบุคคลขยายตัวตามรายรับของผู้ประกอบการ ขณะที่หมวดเครื่องประดับส่วนบุคคลและบริการทางการเงินขยายตัวในอัตราชะลอลง ตามอำนาจซื้อของประชาชนที่ชะลอตัวลงในไตรมาสนี้ และการระมัดระวังการปล่อยสินเชื่อของสถาบันการเงินมากขึ้น และบริการอื่นๆ ยังคงหดตัวต่อเนื่องแต่ได้ปรับตัวดีขึ้นเมื่อเทียบกับไตรมาสที่แล้ว

ในไตรมาสนี้ การใช้จ่ายของนักท่องเที่ยวชาวไทยในต่างประเทศขยายตัวร้อยละ 9.3 สูงกว่าการขยายตัวร้อยละ 7.5 ในไตรมาสที่แล้ว ส่วนการใช้จ่ายของนักท่องเที่ยวต่างประเทศในประเทศไทยขยายตัวต่อเนื่องในอัตราสูงร้อยละ 36.6 เทียบกับไตรมาสที่แล้วที่ขยายตัวร้อยละ 19.3 ตามจำนวนนักท่องเที่ยวต่างประเทศขยายที่ตัวสูงในไตรมาสนี้

รายจ่ายเพื่อการอุปโภคขั้นสุดท้ายของรัฐบาล

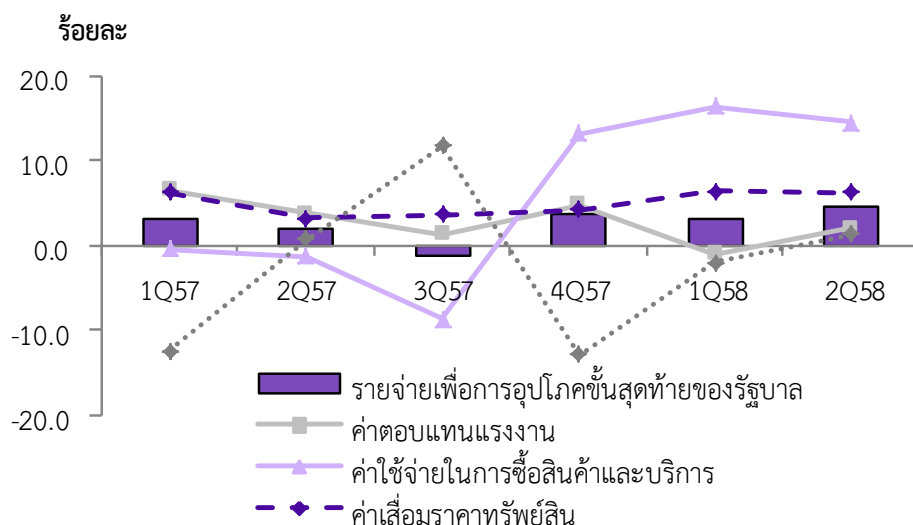
ในปีงบประมาณ 2558 รัฐบาลได้อนุมัติวงเงินงบประมาณรายจ่าย 2,575,000 ล้านบาท เทียบกับปีงบประมาณ 2557 จำนวน 2,525,000 ล้านบาท เพิ่มขึ้นร้อยละ 2.0 โดยไตรมาสที่มีการเบิกจ่ายรวม 529,438 ล้านบาท เพิ่มขึ้นจากระยะเดียวกันของปีที่แล้วร้อยละ 11.1 เบิกจ่ายเหลือปี 40,131 ล้านบาท เพิ่มขึ้นร้อยละ 5.6 เบิกจ่ายจากโครงการลงทุนภายใต้แผนปฏิบัติการไทยเข้มแข็ง 2555 จำนวน 7,015 ล้านบาท เงินกู้เพื่อวางระบบบริหารจัดการน้ำ จำนวน 163 ล้านบาท และเงินกู้ต่างประเทศ จำนวน 545 ล้านบาท รวมยอดเบิกจ่ายในไตรมาสนี้ทั้งสิ้น 576,747 ล้านบาท เพิ่มขึ้นร้อยละ 11.4

รายจ่ายเพื่อการอุปโภคขั้นสุดท้ายของรัฐบาลขยายตัวต่อเนื่อง

รายจ่ายเพื่อการอุปโภคขั้นสุดท้ายของรัฐบาล โดยรวม ณ ราคาประจำปี มีมูลค่า 592,800 ล้านบาท เพิ่มขึ้นจากระยะเดียวกันของปีที่แล้ว ร้อยละ 5.8 ประกอบด้วย ค่าตอบแทนแรงงาน 311,815 ล้านบาท เพิ่มขึ้นร้อยละ 4.9 ค่าเสื่อมราคาทรัพย์สิน 64,310 ล้านบาท เพิ่มขึ้นร้อยละ 5.0 รายจ่ายค่าซื้อสินค้าและบริการ 158,633 ล้านบาท เพิ่มขึ้นร้อยละ 12.8 การโอนเพื่อสวัสดิการสังคมที่ไม่เป็นตัวเงินสำหรับสินค้าและบริการในระบบตลาด 75,154 ล้านบาท เพิ่มขึ้นร้อยละ 2.5 หักรายได้จากการขายสินค้าและบริการให้ครัวเรือนและผู้ประกอบการ 17,113 ล้านบาท เพิ่มขึ้นร้อยละ 43.0

มูลค่าที่แท้จริง ของรายจ่ายเพื่อการอุปโภคขั้นสุดท้ายของรัฐบาลขยายตัว ร้อยละ 4.6 เป็นผลมาจากค่าตอบแทนแรงงาน ขยายตัวร้อยละ 2.0 ค่าเสื่อมราคาทรัพย์สินขยายตัวร้อยละ 6.3 รายจ่ายค่าซื้อสินค้าและบริการขยายตัวร้อยละ 14.6 และการโอนเพื่อสวัสดิการสังคมที่ไม่เป็นตัวเงินสำหรับสินค้าและบริการในระบบตลาด ขยายตัวร้อยละ 1.4

อัตราการขยายตัว (YoY) ของรายจ่ายเพื่อการอุปโภคขั้นสุดท้ายของรัฐบาล

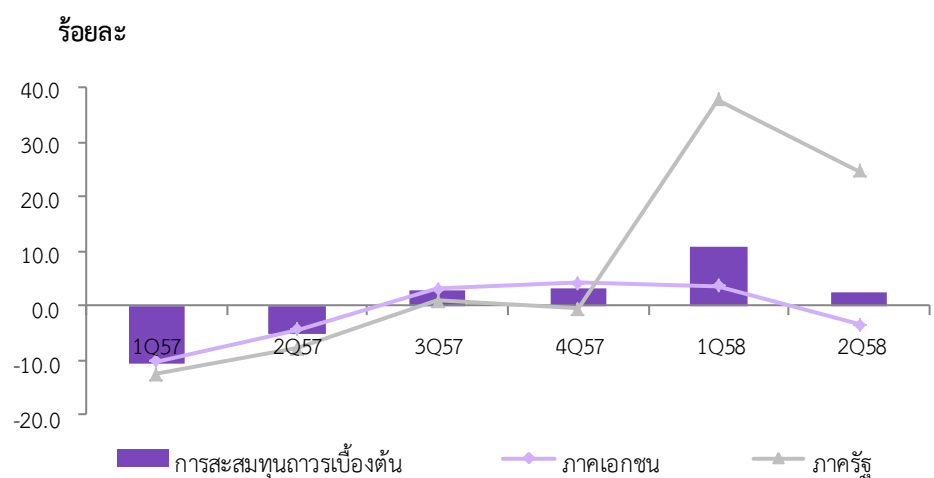


การลงทุนชะลอตัวลง จากไตรมาสที่แล้ว

การสะสมทุนถาวรเบื้องต้นหรือการลงทุน

การลงทุน ชะลอตัวร้อยละ 2.5 จากไตรมาสที่แล้วที่ขยายตัวร้อยละ 10.7 โดยภาครัฐขยายตัวร้อยละ 24.7 จากไตรมาสที่แล้วที่ขยายตัวร้อยละ 37.8 ภาคเอกชนหดตัวร้อยละ 3.4 เทียบกับไตรมาสที่แล้ว ที่ขยายตัวร้อยละ 3.6

อัตราการขยายตัว (YoY) ของการสะสมทุนถาวรเบื้องต้นมูลค่าที่แท้จริง



การลงทุนภาคเอกชน หดตัวร้อยละ 3.4 จากที่ขยายตัวร้อยละ 3.6 ในไตรมาสที่แล้ว

♦ด้านการก่อสร้าง ขยายตัวร้อยละ 2.7 ปรับตัวดีขึ้นจากไตรมาสที่แล้วที่ขยายตัวร้อยละ 1.8 โดยอาคารมีใช้ที่อยู่อาศัยขยายตัวร้อยละ 10.6 เทียบกับที่หดตัวร้อยละ 1.2 ในไตรมาสที่แล้ว เป็นผลมาจากอาคารสำนักงานที่ขยายตัวเพิ่มขึ้นร้อยละ 3.6 รวมทั้งอาคารโรงงานที่ก่อสร้างเพิ่มขึ้นในเขตนิคมอุตสาหกรรมต่างๆ และจำนวนโรงงานที่ได้รับอนุมัติส่งเสริมจากสำนักงานคณะกรรมการส่งเสริมการลงทุนขยายตัวร้อยละ 7.3 อย่างไรก็ตามการก่อสร้างอาคารที่อยู่อาศัยหดตัวร้อยละ 0.4 เทียบกับไตรมาสที่แล้วที่ขยายตัวร้อยละ 1.5 เป็นเพราะราคาที่อยู่อาศัยปรับสูงขึ้นตามราคาที่ดินที่ขยับตัวสูง ขณะที่สถาบันการเงินระมัดระวังการปล่อยสินเชื่อมากขึ้น เนื่องจากแนวโน้มของหนี้ภาคครัวเรือนที่สูงขึ้น ส่งผลให้กำลังซื้อของผู้บริโภคชะลอตัว ส่วนสิ่งก่อสร้างอื่นๆ ขยายตัวร้อยละ 0.6

♦ด้านเครื่องจักรเครื่องมือ หดตัวร้อยละ 5.0 เทียบกับที่ขยายตัวร้อยละ 4.1 ในไตรมาสที่แล้ว เป็นผลจากสินค้าทุนนำเข้าที่ลดลง โดยหมวดเครื่องจักรเครื่องมือที่ใช้ในโรงงานอุตสาหกรรมหดตัวร้อยละ 3.9 หมวดเครื่องจักรเครื่องมือที่ใช้ในสำนักงาน หดตัวร้อยละ 1.0 หมวดยานพาหนะและอุปกรณ์ขนส่งหดตัวร้อยละ 3.5 ตามรถบรรทุกและรถโดยสารหดตัวร้อยละ 6.1

การลงทุนภาครัฐ ขยายตัวร้อยละ 24.7 ชะลอตัวลงจากไตรมาสที่แล้วที่ขยายร้อยละ 37.8

♦ด้านการก่อสร้าง ขยายตัวร้อยละ 25.6 ชะลอตัวลงจากไตรมาสที่แล้วที่ขยายตัวร้อยละ 44.2 เป็นผลมาจากการก่อสร้างรัฐบาลขยายตัวร้อยละ 35.6 ชะลอตัวลงจากไตรมาสที่แล้ว อันเนื่องมาจากการเบิกจ่ายงบลงทุนของรัฐบาลที่ชะลอตัวลง ประกอบกับการก่อสร้างรัฐวิสาหกิจหดตัวร้อยละ 4.0 เทียบกับไตรมาสที่แล้วที่ขยายตัวร้อยละ 29.8 เนื่องจากไม่มีโครงการใหม่ มีเพียงโครงการต่อเนื่อง คือ โครงการรถไฟฟ้าสายสีน้ำเงิน ช่วงหัวลำโพง-บางแค และช่วงบางซื่อ-ท่าพระ โครงการรถไฟฟ้าสายสีเขียว ช่วงแบริ่ง-สมุทรปราการ เป็นต้น

♦ด้านเครื่องจักรเครื่องมือ ขยายตัวร้อยละ 21.9 เทียบกับไตรมาสที่แล้วขยายตัวร้อยละ 21.8 เป็นผลมาจากรัฐวิสาหกิจที่ขยายตัวร้อยละ 12.2 ไตรมาสนี้มีการนำเข้าเครื่องบินของบริษัท การบินไทย จำกัด (มหาชน) จำนวน 1 ลำ ขณะที่รัฐบาลขยายตัวร้อยละ 12.9 เทียบกับไตรมาสที่แล้วขยายตัวร้อยละ 7.2

อัตราการขยายตัว (YoY) ของการลงทุน (ร้อยละ)

	2557p1	2557p1				2558p1	
		Q1	Q2	Q3	Q4	Q1r	Q2
ก่อสร้าง	-2.4	-7.7	-2.9	-1.9	4.0	21.4	13.7
ภาคเอกชน	-3.4	-7.3	-4.8	-3.3	2.2	1.8	2.7
ภาครัฐ	-1.2	-8.2	-0.6	-0.5	6.5	44.2	25.6
เครื่องจักรเครื่องมือ	-2.7	-12.0	-6.1	5.1	3.1	5.7	-2.9
ภาคเอกชน	-1.5	-11.0	-4.2	5.1	4.7	4.1	-5.0
ภาครัฐ	-13.0	-21.8	-24.2	4.3	-9.3	21.8	21.9
มูลค่าการลงทุนรวม	-2.6	-10.7	-5.1	2.6	3.2	10.7	2.5
ภาคเอกชน	-2.0	-10.2	-4.3	3.2	4.1	3.6	-3.4
ภาครัฐ	-4.9	-12.6	-7.7	0.9	-0.5	37.8	24.7

ส่วนเปลี่ยนสินค้าคงเหลือ

ส่วนเปลี่ยนสินค้าคงเหลือ ณ ราคาประจำปีมีมูลค่าลดลงจากไตรมาสที่แล้ว 94,550 ล้านบาท โดยในไตรมาสนี้ภาวะการผลิตโดยรวม การใช้จ่ายของครัวเรือน และการลงทุนชะลอตัวลง ในขณะที่การใช้จ่ายของรัฐบาลขยายตัวเมื่อเทียบกับไตรมาสที่แล้ว ในไตรมาสนี้สินค้าอุตสาหกรรมที่มีการสะสมสต็อกเพิ่มขึ้นได้แก่ หมวดการผลิตผลิตภัณฑ์ถ่านโค้ก ผลิตภัณฑ์ที่ได้จากการกลั่นน้ำมันปิโตรเลียม หมวดการผลิตเครื่องจักรและเครื่องอุปกรณ์ไฟฟ้า และหมวดการผลิตผลิตภัณฑ์อาหารและเครื่องดื่ม ส่วนสินค้าอุตสาหกรรมที่มีการสะสมสต็อกลดลงได้แก่ หมวดการผลิตเครื่องจักรและอุปกรณ์ หมวดการผลิตผลิตภัณฑ์ยางและพลาสติก และหมวดการผลิตอุปกรณ์และเครื่องอุปกรณ์วิทยุ โทรทัศน์ และการสื่อสาร โดยเฉพาะอุปกรณ์และเครื่องอุปกรณ์วิทยุ โทรทัศน์ และการสื่อสาร มีการผลิตลดลง ขณะที่มีการส่งออกเพิ่มขึ้น ประกอบกับในไตรมาสนี้ค่าเงินบาทอ่อนค่าลง ส่งผลให้มีการนำเข้าทองคำลดลงแต่การส่งออกทองคำยังคงเพิ่มขึ้น รวมทั้งเป็นช่วงนอกฤดูการเก็บเกี่ยวทำให้การสะสมสต็อกของข้าวเปลือกลดลง ส่งผลให้ส่วนเปลี่ยนสินค้าคงเหลือโดยรวมลดลง

ด้านต่างประเทศ

การส่งออกสินค้า หดตัวร้อยละ 4.0 ต่อเนื่องจากที่ลดลงร้อยละ 2.5 ในไตรมาสก่อน เป็นการลดลงตามการหดตัวเพิ่มขึ้นของการส่งออกสินค้าอุตสาหกรรมเป็นหลัก ในขณะที่สินค้าประมงยังคงส่งออกได้ลดลง แม้ว่าการส่งออกสินค้าเกษตรสามารถขยายตัวได้ก็ตาม โดยการส่งออกสินค้าอุตสาหกรรมที่หดตัวนั้นเป็นผลจากการลดลงในการส่งออกสินค้าสำคัญคือสินค้ากลุ่มยานยนต์ อันเนื่องมาจากการเปลี่ยนรุ่นรถกระบะของบริษัทรถยนต์รายใหญ่ และมีการลดลงของการส่งออกสินค้าอุตสาหกรรมสำคัญประเภทอื่น อาทิ เครื่องใช้ไฟฟ้า โลหะ เคมีภัณฑ์ และสินค้ากลุ่มปิโตรเคมี นอกจากนั้นแล้วการส่งออกสินค้าประมงยังได้รับผลกระทบจากการตัดสินใจพิเศษทางภาษีศุลกากร (GSP) จากสหภาพยุโรป รวมถึงการหยุดทำการประมงของเรือที่ผิดกฎหมาย อย่างไรก็ตามการส่งออกสินค้าเกษตรสามารถขยายตัวได้ โดยมีปัจจัยสนับสนุนจากการส่งออกมันสำปะหลังไปจีนได้เพิ่มขึ้น ขณะที่การส่งออกโดยรวมของประเทศไปยังสหภาพยุโรป อาเซียน และญี่ปุ่นปรับตัวลดลง รวมทั้งการส่งออกไปตะวันออกกลางที่หดตัวรุนแรงตามราคาน้ำมัน ซึ่งเป็นแรงกดดันให้กำลังซื้อและอุปสงค์อยู่ในระดับต่ำลง

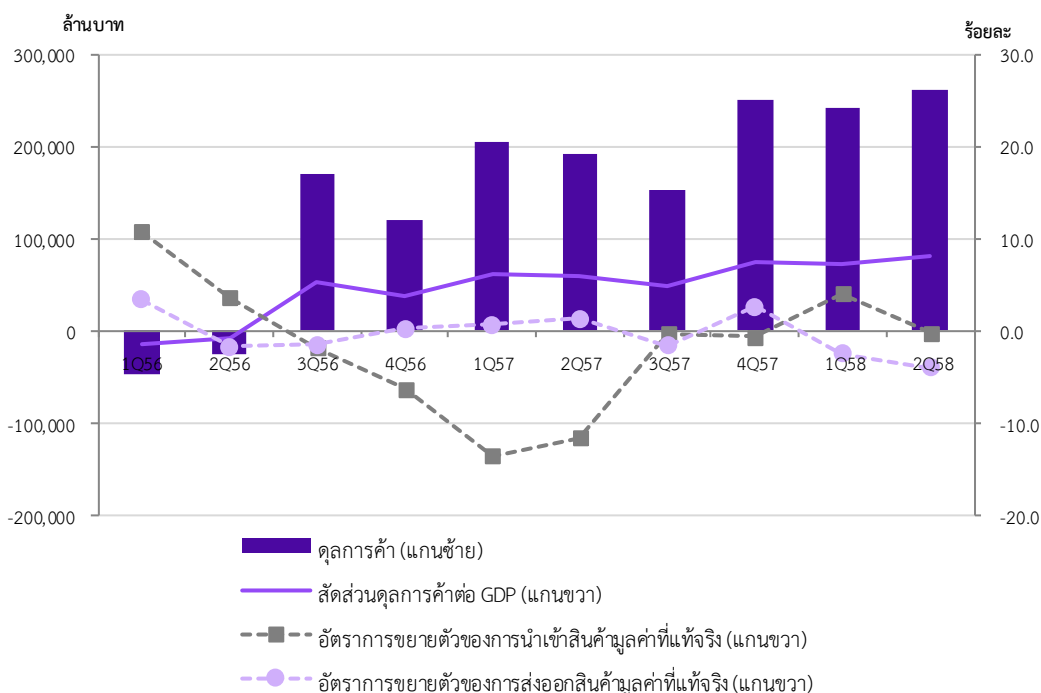
การส่งออกหดตัวมากขึ้น
ขณะที่การนำเข้าหดตัว
เล็กน้อย

การนำเข้าสินค้า ลดลงร้อยละ 0.3 เทียบกับไตรมาสก่อนที่ขยายตัวร้อยละ 4.0 ตามทิศทางการนำเข้าสินค้าชั้นกลาง โดยเฉพาะสินค้ากลุ่มโลหะ ชิ้นส่วนอิเล็กทรอนิกส์และชิ้นส่วนเครื่องใช้ไฟฟ้า รวมทั้งการชะลอตัวของสินค้าเพื่อการอุปโภคบริโภคในหมวดสินค้าไม่คงทน นอกจากนี้แล้วยังเป็นผลจากการนำเข้าสินค้ากลุ่มยานพาหนะและชิ้นส่วน รวมทั้งทองคำลดลง ทั้งนี้เป็นไปตามภาวะการชะลอตัวของภาคการผลิตและการบริโภคของครัวเรือน อย่างไรก็ตามการนำเข้าสินค้าทุนปรับตัวดีขึ้น เช่นเดียวกับการนำเข้าน้ำมันดิบที่มีปริมาณเพิ่มขึ้นเนื่องจากราคาน้ำมันดิบปรับตัวลดลงอย่างต่อเนื่อง

รายรับภาคบริการ ขยายตัวร้อยละ 25.1 เพิ่มขึ้นจากที่ขยายตัวร้อยละ 14.6 ในไตรมาสที่ผ่านมา เป็นผลจากการขยายตัวของรายรับรายการสำคัญ โดยเฉพาะอย่างยิ่งรายรับจากการท่องเที่ยว รวมทั้งรายรับจากค่าโดยสาร มีการขยายตัวในระดับสูงต่อเนื่องจากไตรมาสที่ผ่านมา เป็นไปตามการขยายตัวของจำนวนนักท่องเที่ยวต่างชาติและปัจจัยฐานต่ำจากเหตุการณ์ทางการเมืองในปีที่ผ่านมา

รายจ่ายภาคบริการ ลดลงร้อยละ 0.2 เทียบกับไตรมาสก่อนที่ลดลงร้อยละ 3.6 เป็นผลจากบริการจ่ายที่สำคัญหลายรายการที่เพิ่มขึ้นทั้งค่าโดยสาร ค่าบริการท่องเที่ยว ค่าทรัพย์สินทางปัญญา และค่าบริการอื่นๆ อย่างไรก็ตามรายจ่ายในการขนส่งสินค้ายังหดตัวต่อเนื่องจากปริมาณการค้าระหว่างประเทศที่ลดลงในไตรมาสนี้

ดุลการค้า และอัตราการขยายตัว (YoY) ของการส่งออกและนำเข้าสินค้ามูลค่าที่แท้จริง



ตารางที่ 1 ผลผลิตภัณท์มวลรวมในประเทศ ณ ราคาประจำปี

หน่วย : ล้านบาท

	2557p1	2557p1						2558p1		
		Q1	Q2	H1	Q3	Q4	H2	Q1r	Q2	H1
การบริโภคอุปโภคขั้นสุดท้ายของเอกชน	6,878,368	1,651,411	1,756,760	3,408,171	1,761,287	1,708,910	3,470,197	1,672,432	1,763,392	3,435,824
การอุปโภคขั้นสุดท้ายของรัฐบาล	2,250,053	508,816	560,437	1,069,253	626,092	554,708	1,180,800	530,677	592,800	1,123,477
การสะสมทุนถาวรเบื้องต้น	3,239,147	789,133	845,069	1,634,202	817,251	787,694	1,604,945	833,173	830,585	1,663,758
ส่วนเปลี่ยนสินค้าคงเหลือ	-67,983	55,257	-92,831	-37,574	-56,746	26,337	-30,409	38,746	-94,550	-55,804
การส่งออกสินค้าและบริการ	9,097,589	2,277,019	2,175,898	4,452,917	2,242,474	2,402,198	4,644,672	2,270,437	2,212,834	4,483,271
- สินค้า	7,300,439	1,808,199	1,808,446	3,616,645	1,827,392	1,856,402	3,683,794	1,730,154	1,752,378	3,482,532
- บริการ	1,797,150	468,820	367,452	836,272	415,082	545,796	960,878	540,283	460,456	1,000,739
การนำเข้าสินค้าและบริการ	8,229,684	2,036,746	2,049,311	4,086,057	2,104,332	2,039,295	4,143,627	1,905,398	1,921,762	3,827,160
- สินค้า	6,501,813	1,604,273	1,617,113	3,221,386	1,674,076	1,606,351	3,280,427	1,487,868	1,490,528	2,978,396
- บริการ	1,727,871	432,473	432,198	864,671	430,256	432,944	863,200	417,530	431,234	848,764
ด้านการใช้จ่าย	13,167,490	3,244,890	3,196,022	6,440,912	3,286,026	3,440,552	6,726,578	3,440,067	3,383,299	6,823,366
ค่าสถิติคลาดเคลื่อน	-18,889	77,155	19,924	97,079	-53,037	-62,931	-115,968	-38,977	-104,213	-143,190
ด้านการผลิต	13,148,601	3,322,045	3,215,946	6,537,991	3,232,989	3,377,621	6,610,610	3,401,090	3,279,086	6,680,176

ตารางที่ 2 อัตราการขยายตัวของผลผลิตภัณท์มวลรวมในประเทศค่าที่แท้จริงเทียบกับระยะเดียวกันของปีที่แล้ว (YoY)

หน่วย : ร้อยละ

	2557p1	2557p1						2558p1		
		Q1	Q2	H1	Q3	Q4	H2	Q1r	Q2	H1
การบริโภคอุปโภคขั้นสุดท้ายของเอกชน	0.6	-2.9	0.8	-1.0	2.5	2.1	2.3	2.4	1.5	2.0
การอุปโภคขั้นสุดท้ายของรัฐบาล	1.7	3.1	1.9	2.5	-1.3	3.6	0.9	3.3	4.6	4.0
การสะสมทุนถาวรเบื้องต้น	-2.6	-10.7	-5.1	-7.9	2.6	3.2	2.9	10.7	2.5	6.4
การส่งออกสินค้าและบริการ	0.0	0.1	-0.8	-0.3	-3.7	4.5	0.4	1.0	1.0	1.0
- สินค้า	0.7	0.6	1.3	1.0	-1.6	2.5	0.4	-2.5	-4.0	-3.2
- บริการ	-2.5	-1.8	-9.6	-5.4	-11.7	11.7	0.2	14.6	25.1	19.2
การนำเข้าสินค้าและบริการ	-5.4	-10.5	-9.3	-9.9	-0.4	-0.7	-0.6	2.3	-0.3	1.0
- สินค้า	-6.8	-13.6	-11.6	-12.6	-0.4	-0.7	-0.5	4.0	-0.3	1.8
- บริการ	0.4	3.0	0.2	1.6	-0.5	-1.1	-0.8	-3.6	-0.2	-1.9
ผลผลิตภัณท์มวลรวมในประเทศ (GDP)	0.9	-0.4	0.9	0.2	1.0	2.1	1.6	3.0	2.8	2.9

ตารางที่ 3 อัตราการขยายตัวของผลิตภัณฑ์มวลรวมในประเทศ มูลค่าที่แท้จริงด้านการผลิต เทียบกับระยะเดียวกันของปีที่แล้ว (YoY)

หน่วย : ร้อยละ

	2557p1	2557p1						2558p1		
		Q1	Q2	H1	Q3	Q4	H2	Q1r	Q2	H1
ภาคการเกษตร	0.3	2.3	3.9	3.0	-0.4	-3.2	-2.2	-4.7	-5.9	-5.3
เกษตรกรรม การล่าสัตว์ และการป่าไม้	0.2	2.6	4.5	3.4	-0.1	-4.0	-2.6	-5.4	-6.3	-5.8
การประมง	0.5	-1.4	-3.4	-2.3	-3.8	7.4	3.3	2.2	-1.6	0.6
ภาคนอกการเกษตร	0.9	-0.8	0.5	-0.2	1.1	3.1	2.1	4.1	3.5	3.8
การทำเหมืองแร่และเหมืองหิน	-2.7	-4.1	-2.7	-3.4	-2.3	-1.9	-2.1	-1.0	-3.9	-2.5
การผลิตอุตสาหกรรม	-0.4	-2.7	-0.7	-1.7	0.4	1.4	0.9	2.3	-0.7	0.9
การไฟฟ้า ก๊าซ และการประปา	2.9	-4.7	4.7	0.0	4.3	8.6	6.3	3.8	2.7	3.2
การก่อสร้าง	-4.4	-12.9	-2.8	-7.6	-2.5	1.3	-0.9	23.4	17.3	20.1
การขายส่ง การขายปลีก ฯ	0.7	-1.4	0.2	-0.7	1.7	2.8	2.3	4.1	3.7	3.9
โรงแรมและภัตตาคาร	-2.9	-3.1	-6.2	-4.6	-6.1	3.3	-1.3	13.5	18.7	16.0
การขนส่ง สถานที่เก็บสินค้า และการคมนาคม	3.4	1.3	2.9	2.1	3.5	5.7	4.6	7.4	8.6	8.0
ตัวกลางทางการเงิน	6.6	6.2	6.5	6.4	6.9	7.0	6.9	8.5	8.6	8.6
บริการด้านอสังหาริมทรัพย์ การให้เช่า และบริการทางธุรกิจ	0.1	-0.7	-0.8	-0.8	-0.6	2.6	1.0	2.7	2.5	2.6
การบริหารราชการและการป้องกันประเทศ ฯ	3.3	4.8	3.0	3.9	1.6	4.0	2.7	-0.9	1.3	0.2
การศึกษา	3.8	6.7	3.0	4.8	1.7	4.2	2.9	-0.7	2.2	0.7
การบริการด้านสุขภาพและงานสังคมสงเคราะห์	1.9	2.8	2.0	2.4	-1.5	4.3	1.4	3.3	5.5	4.4
การให้บริการชุมชน สังคม และบริการส่วนบุคคลอื่น ๆ	3.3	2.7	-2.0	0.4	3.3	8.9	6.2	4.9	6.3	5.6
ลูกจ้างในครัวเรือนส่วนบุคคล	-4.4	-8.7	-6.6	-7.6	-3.0	1.1	-1.0	1.5	5.5	3.5
ผลิตภัณฑ์มวลรวมในประเทศ (GDP)	0.9	-0.4	0.9	0.2	1.0	2.1	1.6	3.0	2.8	2.9

ตารางที่ 4 อัตราการขยายตัวผลิตภัณฑ์มวลรวมในประเทศมูลค่าที่แท้จริงด้านการผลิตและด้านการใช้จ่าย เทียบกับไตรมาสที่แล้ว ปรับด้วยดัชนีฤดูกาล (QoQ SA)

หน่วย : ร้อยละ

	2557p1				2558p1	
	Q1	Q2	Q3	Q4	Q1r	Q2
ด้านการใช้จ่าย						
การบริโภคอุปโภคขั้นสุดท้ายของเอกชน	0.4	2.0	1.0	-1.3	0.7	1.0
การอุปโภคขั้นสุดท้ายของรัฐบาล	-0.6	2.4	1.0	0.8	-0.5	3.0
การสะสมทุนถาวรเบื้องต้น	-0.2	4.0	3.1	-3.5	6.9	-3.7
การส่งออกสินค้าและบริการ	-0.8	-1.1	-0.8	7.2	-3.9	-1.0
การนำเข้าสินค้าและบริการ	-3.5	-0.1	4.6	-1.6	-0.6	-2.2
ด้านการผลิต						
เกษตรกรรม	0.0	0.0	-3.4	0.1	-1.5	-1.0
อุตสาหกรรม	-2.0	1.2	1.8	0.0	-0.5	-1.8
การขายส่ง การขายปลีก ฯ	-0.7	0.6	1.2	1.4	0.8	0.3
ตัวกลางทางการเงิน	1.0	2.0	1.7	2.2	2.3	2.0
ผลิตภัณฑ์มวลรวมในประเทศ (GDP)	-0.8	0.7	1.0	1.1	0.3	0.4

ตารางที่ 5 การส่งออก นำเข้า และดุลบัญชีเดินสะพัด ณ ราคาประจำปี

หน่วย: ล้านบาท

	2557p1	2557p1						2558p1		
		Q1	Q2	H1	Q3	Q4	H2	Q1	Q2	H1
มูลค่าการส่งออกสินค้าและบริการ	9,097,589	2,277,019	2,175,898	4,452,917	2,242,474	2,402,198	4,644,672	2,270,437	2,212,834	4,483,271
อัตราเพิ่ม (ร้อยละ)	4.1	6.5	5.5	6.1	-1.9	6.4	2.2	-0.3	1.7	0.7
มูลค่าการนำเข้าสินค้าและบริการ	8,229,684	2,036,746	2,049,311	4,086,057	2,104,332	2,039,295	4,143,627	1,905,398	1,921,762	3,827,160
อัตราเพิ่ม (ร้อยละ)	-2.1	-4.4	-2.9	-3.7	1.2	-2.2	-0.5	-6.4	-6.2	-6.3
ดุลการค้าและบริการ	867,903	240,272	126,587	366,858	138,141	362,903	501,045	365,040	291,072	656,112
สัดส่วนต่อ GDP (ร้อยละ)	6.6	7.2	3.9	5.6	4.3	10.7	7.6	10.7	8.9	9.8
รายได้ปฐมภูมิ	-725,329	-139,256	-214,152	-353,408	-224,848	-147,073	-371,921	-157,471	-213,931	-371,402
รายได้ทุติยภูมิ	286,861	77,687	69,783	147,470	70,709	68,682	139,391	59,687	60,553	120,240
ดุลบัญชีเดินสะพัด	429,435	178,703	-17,783	160,920	-15,998	284,512	268,515	267,255	137,694	404,949
สัดส่วนต่อ GDP (ร้อยละ)	3.3	5.4	-0.6	2.5	-0.5	8.4	4.1	7.9	4.2	6.1

ตารางที่ 6 อัตราการขยายตัวดัชนีราคาผลิตภัณฑ์มวลรวมในประเทศ ดัชนีราคาผู้บริโภค และดัชนีราคาผู้ผลิต (YoY)

หน่วย : ร้อยละ

	2557p1	2557p1						2558p1		
		Q1	Q2	H1	Q3	Q4	H2	Q1r	Q2	H1
ดัชนีราคาผลิตภัณฑ์มวลรวมในประเทศ	1.0	1.6	1.8	1.7	0.4	0.1	0.3	-0.6	-0.8	-0.7
ดัชนีราคาผู้บริโภค	1.9	2.0	2.5	2.2	2.0	1.1	1.5	-0.5	-1.1	-0.8
ดัชนีราคาผู้ผลิต	0.1	1.2	1.4	1.3	0.1	-2.2	-1.1	-5.0	-4.6	-4.8

Gross Domestic Product Second Quarter 2015

The economy in the second quarter of 2015 expanded at an annual rate of 2.8%, decelerated from the growth of 3.0% in the previous quarter. The deceleration is contributed by the continuous contraction in the agricultural sector especially the decline in crops, while non-agricultural sector decelerated due mainly to a decline in manufacturing. However, sector with increasing growth was services and construction showed slower pace of growth.

Production Side

Agricultural sector contracted 5.9%, continued to drop from the decline of 4.7% in the previous quarter. The main factor was from the agricultural, hunting and forestry sector that declined by 6.3%, in particular the drop in major crops including paddy, rubber, maize and fruits. On the other hand, livestock products increased 2.9% while fishery dropped 1.6% due to the drop in outputs from marine fishing.

Non-agricultural sector increased 3.5%, decelerated from the increase of 4.1% in the previous quarter. Production in manufacturing, mining and quarrying contracted, while construction, electricity and water supply, trades, and real estates decelerated. Financial intermediation stabilized. While, hotels and restaurants, transport and communication, and community and social services remained in expansion.

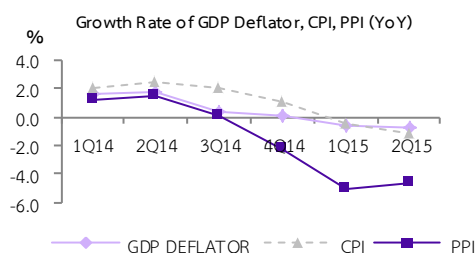
Seasonal adjusted GDP increased 0.4%, in comparison to an increase of 0.3% in the previous quarter.

Real GDP Growth Rates (%)

	2014p1	2014p1				2015p1	
		Q1	Q2	Q3	Q4	Q1r	Q2
GDP (YoY)	0.9	-0.4	0.9	1.0	2.1	3.0	2.8
Agriculture	0.3	2.3	3.9	-0.4	-3.2	-4.7	-5.9
Non-agriculture	0.9	-0.8	0.5	1.1	3.1	4.1	3.5
GDP (QoQ Seasonally Adjusted)		-0.8	0.7	1.0	1.1	0.3	0.4

Gross domestic product at current prices registered 3,279.1 billion baht. After including net primary income from abroad of 213.9 billion baht, gross national income netting 3,065.2 billion baht.

Price levels: GDP implicit price deflator continued to decrease by 0.8% from the drop of 0.6% in the previous quarter. CPI and PPI also continued to drop from the previous quarter: PPI decreased by 4.6% while CPI decreased by 1.1%.



Expenditure Side

Overall expenditure decelerated from the previous quarter. Private consumption expenditure increased by 1.5%, decelerated from an increase of 2.4% in the previous quarter. Total investment decelerated at 2.5% while government consumption expanded 4.6%. For external sector, exports of goods and services stabilized at 1.0% while imports of goods and services contracted by 0.3% in this quarter.

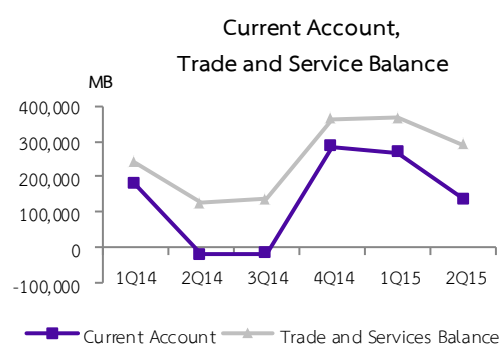
Private consumption expenditure increased by 1.5%, decelerated from an increase of 2.4% in the previous quarter. Spending on durables declined, while semi-durables and nondurables remained in expansion. In addition, net services dropped.

General government final consumption expenditure expanded 4.6%, in comparison to the increase of 3.3% in the previous quarter. Compensation of employees increased 2.0% while consumption of fixed capital expanded 6.3%. Purchases of goods and services decelerated while social transfers in kind - purchased market production rose.

Gross fixed capital formation increased 2.5%, decelerated from the high growth of 10.7% in the previous quarter. The deceleration was due to the decline of 3.4% in private investment as investment in machinery dropped. Public investment decelerated to 24.7% as investment in construction slowed and investment in equipment and machinery stabilized.

Changes in inventories at current prices registered a minus sign at 94.5 billion baht, decreased from the previous quarter. The decrease was due to the slowdown in production and sluggish international trades. As a result, inventories in major goods such as paddy, rice and major manufacturing goods declined.

External sector: merchandised trade and services balance registered a surplus of 291.1 billion baht. After including net primary income and net secondary income from abroad, current account had a surplus of 137.7 billion baht.



Gross Domestic Product Growth Rates on Expenditure Side (YoY) (%)

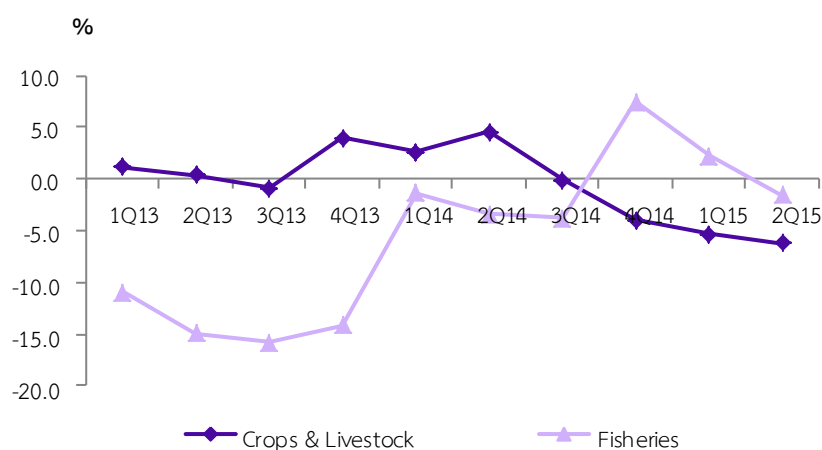
	2014p1	2014p1				2015p1	
		Q1	Q2	Q3	Q4	Q1r	Q2
Private Final Consumption Expenditure	0.6	-2.9	0.8	2.5	2.1	2.4	1.5
General Government Final Consumption Expenditure	1.7	3.1	1.9	-1.3	3.6	3.3	4.6
Gross fixed capital formation	-2.6	-10.7	-5.1	2.6	3.2	10.7	2.5
Private	-2.0	-10.2	-4.3	3.2	4.1	3.6	-3.4
Public	-4.9	-12.6	-7.7	0.9	-0.5	37.8	24.7
Export of goods and services	0.0	0.1	-0.8	-3.7	4.5	1.0	1.0
Goods	0.7	0.6	1.3	-1.6	2.5	-2.5	-4.0
Services	-2.5	-1.8	-9.6	-11.7	11.7	14.6	25.1
Import of goods and services	-5.4	-10.5	-9.3	-0.4	-0.7	2.3	-0.3
Goods	-6.8	-13.6	-11.6	-0.4	-0.7	4.0	-0.3
Services	0.4	3.0	0.2	-0.5	-1.1	-3.6	-0.2
Gross Domestic Expenditure (GDE)	0.8	-0.7	0.8	1.0	2.2	3.1	2.9

PRODUCTION APPROACH

Gross domestic production expanded 2.8%, in comparison to an increase of 3.0% in the previous quarter, due to the 3.5% slowdown in the non-agricultural sector, mainly contributed by a drop in manufacturing production. Service sectors expanded especially in hotels and restaurants, transports and telecommunications, and financial intermediation. On the other hand, the agricultural sector contracted 5.9% due to lower yields in agricultural products.

Domestic production increased at a decelerating rate by 2.8%, driven by non-agricultural sector while the agricultural sector contracted.

Agricultural Sector Growth Rates (YoY)



Agriculture, hunting and forestry decreased 6.3% due to a decline in production of major crops especially off-season rice due to low level of irrigation water. Moreover, maize, rubber, pineapple and oil palm yields were also low due to the drought. Production of livestock increased, boosted by the production of swine, chicken and raw milk.

Fishery declined 1.6%, in contrast to an increase of 2.2% in the previous quarter, due to a decline in fish volumes while shrimp production slightly increased from higher external demand.

The implicit price of agricultural products contracted by 3.6% as a result of a fall in agricultural product prices, including those of rubber and livestock. In addition, fishery product prices continued to lower.

Manufacturing production declined.

Manufacturing production decreased 0.7% as a result of a contraction in exports and low domestic demand. Major manufacturing sectors that declined included computer and parts, motor vehicles, textile and apparels.

◆ **Light industry** contracted 2.5% as production of tobacco dropped from the accelerated production to stock their inventories in the previous quarter. Textile industry continued to contract due to lower exports and the relocation of production base to neighboring countries.

◆ **Raw material industry** expanded 3.1%, mainly contributed by the expansion in petroleum refinery due to high demand and low petroleum prices.

◆ **Capital and technology industry** contracted 2.7%, reflecting a drop in motor vehicle production and other motor vehicle due to lower domestic demand and exports. In particular commercial car production dropped as a major producer halted its production in preparation of assembly lines for its new truck models. Production of computer and parts also sharply dropped due to a decline in domestic demand and export.

Manufacturing Sector Growth Rates (YoY) (%)

	2014p1				2015p1	
	Q1	Q2	Q3	Q4	Q1	Q2
Light industries	-3.9	0.5	1.5	3.6	1.9	-2.5
Raw material	0.2	1.9	-0.1	0.1	3.1	3.1
Capital goods	-3.9	-4.2	-0.3	0.4	1.8	-2.7
Total	-2.7	-0.7	0.4	1.4	2.3	-0.7

Production of crude oil and natural gas dropped.

Mining and quarrying decreased 3.9% due to a drop in major mining products such as crude oil which declined by 2.4% with falls in production fields including Plamuk, Benchamas, Lanta, Jasmin and Songkla. Meanwhile, natural gas production declined by 3.3% in gas fields including Erawan, North Pailin, South Bongkot, Arthit and Morrakot. On the other hand, liquefied natural gas decelerated 5.7% in major gas fields including Erawan, North Pailin, Platong 2, South Bongkot, Arthit and Morrakot. Most of production in other mining products, namely lignite, limestone for cement industry, slate and dolomite, declined.

Electricity, gas and water supply increased 2.7%, slowing down from an increase of 3.8% in the previous quarter. Electricity expanded 4.1%, slowing down from an increase of 4.7% in the previous quarter as usages by almost all types of users (residential, small medium large enterprises and special enterprises) fell. On the other hand, usages by NPISHs and others, such as agricultural sector, and temporary and reserved electricity, increased. Water supply and gas separation industry declined 2.9% and 7.2% respectively.

Electricity generation slowed down, while water supply and gas separation declined.

Electricity Consumption Growth Rates (YoY) (%)

	2014p1	2014p1				2015p1	
		Q1	Q2	Q3r	Q4	Q1	Q2
Residential	3.5	-6.0	5.2	6.7	7.7	6.6	3.0
Small enterprises	2.4	-5.5	3.9	4.5	6.3	5.8	2.8
Medium enterprises	2.4	-3.3	3.1	3.7	6.2	4.3	3.0
Large enterprises	1.9	-1.8	1.8	3.1	4.7	3.2	1.2
Others	4.2	-0.2	2.1	5.3	7.9	3.8	4.8
Total	2.6	-3.3	3.2	4.3	6.0	4.5	2.4

Sources : Metropolitan Electricity Authority and Provincial Electricity Authority

Construction grew 17.3%, dropped from the previous quarter expansion of 23.4% as a result of slowed government spending and government investment. Moreover, state enterprise construction contracted 4.0%, declined from an increase of 29.8% in the previous quarter, due to the lack of new project initiation. Ongoing projects included Blue line city train (Hua Lam Phong-Bang kae and Bang Sue-Tah Phra) and Green Line (Bearing-Samut Prakan). Private construction increased reflecting an expansion in office building and commercial building.

Construction services slowed.

Transport boosted by
higher number of tourists.

Transport, storage and communication grew 8.6%, in comparison to a 7.4% increase in the previous quarter. Air transport grew 13.6%, compared to a 10.0% increase in the previous quarter, in response to higher number of tourists. Telecommunication services accelerated by 12.5% from a 11.1% growth in the previous quarter reflecting an increase in communication services.

Transport Items Growth Rates (YoY) (%)

	2014p1	2014p1				2015p1	
		Q1	Q2	Q3	Q4	Q1	Q2
Land transport	0.0	-2.7	0.3	0.7	1.8	5.0	3.4
Air transport	-0.2	2.3	-2.2	-2.9	1.1	10.0	13.6
Water transport	-0.2	1.6	-0.3	-1.4	-0.6	4.9	4.2

Wholesale-retail trades and repairing increased by 3.7%, slowing down from the previous quarter. Trade services grew 4.4%, slowing down from a 4.7% increase in the previous quarter as a result of a decline in domestic expenditure and imported goods. Repairing of motor vehicles, motorcycles, and personal-household apparatus dropped 2.6%, declined from an decrease of 2.1% previously. In particular, Repairing of personal-household apparatus decreased 1.1%, while maintenance and repair of motor vehicles fell 3.6%, in comparison to a decline of 4.3% previously.

Commercial banks
continued to expand.

Financial intermediation expanded 8.6%, accelerated slightly from a growth of 8.5% previously. This was due to higher volume in credits and deposits of commercial banks and other financial institutions. Life insurances expanded while non-life insurance businesses contracted.

Real estate services, renting and business services expanded 2.5%, declined from a rise of 2.7% previously. Real estate services grew 3.0%, accelerated from a growth of 1.8% previously, due to increased volumes in renting while real estate brokerage shrank. Renting of machinery and equipment services expanded 1.5%, in comparison to a rise of 3.2% previously. Computer and related activities services expanded by 7.7%, slowing down from a rise of 13.3%. Other business services expanded by 1.6%, in comparison to a rise of 1.6% previously. Legal activities, investigation and security expanded while advertising and photographic activities slowed down. Business and management consultancy activities decreased.

Hotels and restaurants increased by 18.7% from a 13.5% rise in the previous quarter. Restaurants services grew 11.4% while hotels services grew 31.2%. This was a result of a surge in the number of tourists which increased by 37.6% from the same quarter last year, in comparison to an increase of 23.1% last quarter, reflecting low volume of tourists due to political situation last year. The number of tourists from East Asia increased significantly, especially tourists from China, Malaysia and Vietnam. The number of tourists from America also rose, while European tourists dropped 9.0%. Tourism receipts increased by 34.5% from a 21.0% rise previously. The seasonally adjusted hotel occupancy rate also rose to 64.9%, improving from 61.2% last quarter.

Hotels and restaurants services expanded.

Number of Foreign Tourists (1,000 Persons)

	2014p1	2014p1				2015p1	
		Q1	Q2	Q3	Q4	Q1	Q2
East-Asian	14,604	3,179	3,102	3,811	4,512	4,867	5,021
European	6,161	2,240	1,032	1,057	1,832	1,930	939
Others	4,044	957	963	982	1,142	1,053	1,052
Total	24,809	6,376	5,097	5,850	7,486	7,850	7,012
Growth Rate YoY (%)	-6.5	-9.0	-15.9	-10.0	7.3	23.1	37.6

Sources: Office of Tourism Development, Ministry of Tourism and Sports

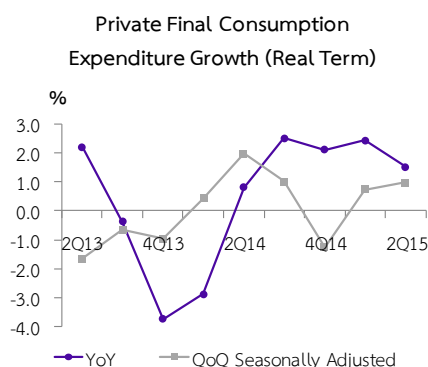
Other community, social and personal service increased 6.3%, expanded from a 4.9% rise previously. Recreational, cultural and sporting activities grew 8.9%, decelerated from a 9.1% growth previously due to a drop in radio and television services, lottery and other arts activities. Zoo and botanical garden services, motion picture and motion picture projection activities expanded. Other services activities increased 4.9%, expanded from 1.4% growth previously, while laundry services and beauty salon slowed down. Activities of membership organizations expanded 3.2%, accelerating from an increase of 2.2% previously.

EXPENDITURE APPROACH

Private Consumption Expenditure

Private consumption expenditure in the second quarter of 2015 increased by 1.5% compared to the same quarter last year, slowed from the rise of 2.4% in the previous quarter. After seasonal adjustment, the expenditure increased 1.0% from the previous quarter.

Consumer purchasing power was lower as agricultural sector's income continued to drop due to the decline in crop prices such as rice and rubber, as well as tightening of personal loans by financial institution. Consumer confidence remained low. Despite low inflation due to lower prices in major goods, especially fuels, factors mentioned above contributed to a deceleration in household consumption expenditure in comparison to the same quarter last year. Spending on durable goods declined, especially for vehicles that continued to drop for eight consecutive quarters. Semi-durable and non-durable spending increased from the previous quarter, while net services decreased.



Private consumption expenditure increased by 1.5%, decelerated from the previous quarter.

Private Consumption Expenditure Growth Rate in Real Terms (YoY) (%)

	2014p1	2014p1				2015p1	
		Q1	Q2	Q3	Q4	Q1r	Q2
PCE in domestic market	-0.7	-3.2	-1.5	-0.2	2.2	4.9	5.3
less: expenditure of non-residents in the country	-6.9	-3.3	-14.8	-15.0	3.3	19.3	36.6
PCE excluding expenditure of non-residents in the country	0.4	-3.2	0.5	2.4	2.0	2.3	1.3
plus: expenditure of residents abroad	7.3	5.6	9.9	7.0	6.9	7.5	9.3
PCE	0.6	-2.9	0.8	2.5	2.1	2.4	1.5

Private consumption expenditure in the domestic market, excluding non-residents, grew 1.3%, compared to a 2.3% increase in the previous quarter.

Food and non - alcoholic beverages increased 2.5%. Food consumption increased 2.7%, in comparison to the increase of 0.8% in the previous quarter, especially for vegetables, fruits, bread, and grains. Non-alcoholic beverages consumption slowed down to 1.5%.

Alcoholic beverages, tobacco and narcotics increased 2.9%, decelerated from the increase of 7.6% in the previous quarter. Alcoholic beverages increased by 3.3%, slowed down from 10.4% in the previous quarter. Specifically, beer consumption dropped this quarter. Meanwhile, tobacco consumption increased 2.3%.

Housing, water, electricity, gas, and other fuels increased 3.8%, decelerated from the increase of 4.3% in the previous quarter. Housing and water expenditure increased 4.7% while electricity, gas and other fuels usages decelerated to 1.8% from 4.0% in the previous quarter.

Transport services increased 4.5% lower than the increase of 5.4% in the previous quarter due to the contraction of household's auto purchase by 11.5%. Passenger car sales dropped 22.3%, commercial cars 19.7% and new registered motorcycles 2.9%. Fuels consumption for personal transport continued to increase by 12.7% as all fuels prices dropped from the previous quarter. Transport services accelerated to 10.2% from 8.9% in the previous quarter. In particular, air transport services expanded.

Demand of Fuels and Retail Price of Fuels

	2014p1				2015p1	
	Q1	Q2	Q3	Q4	Q1	Q2
Demand of fuels (million litre)						
ULG	130	126	122	121	123	128
y-o-y growth (%)	-47.1	-32.8	-23.4	-18.2	-5.3	1.4
GASOHOL	1,818	1,879	1,954	2,024	2,086	2,156
y-o-y growth (%)	4.2	0.8	5.6	8.3	14.7	14.8
HSD	5,283	5,263	4,852	5,165	5,399	5,413
y-o-y growth (%)	-0.6	1.2	2.1	0.6	2.2	1.8
Retail price (Baht/Litre)						
ULG	48.5	49.1	47.6	41.7	35.4	27.3
y-o-y growth (%)	4.2	17.7	0.7	-10.9	-26.9	-44.3
GASOHOL	38.7	38.9	37.5	32.9	27.5	25.8
y-o-y growth (%)	3.2	7.3	-0.7	-11.6	-28.9	-32.9
HSD	30.0	30.0	29.9	28.9	26.3	25.5
y-o-y growth (%)	0.3	0.0	-0.3	-3.6	-12.3	-14.9

Source : Energy Policy and Planning Office, Ministry of Energy

Communication increased 6.1%, in comparison to the increase of 5.3% in the previous quarter as postal and telecommunication services expanded.

Restaurants and hotels continued to increase by 15.7%, accelerated from 11.4% in the previous quarter. Hotel services sharply increased by 28.6%, while restaurant services increased 9.6%. The upturn reflected the surge in foreign tourists.

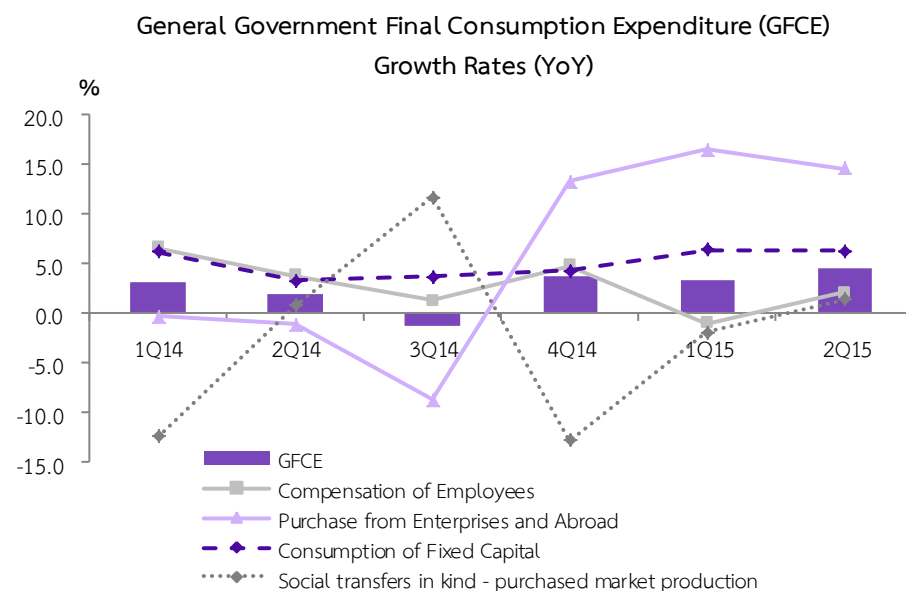
Miscellaneous goods and services increased 5.5%, decelerated from 6.7% previously. Spending on personal care increased, while personal effects and financial services expanded at a decelerating rate due to lower consumer purchasing power and tightening credits. Other services continued to contract but at an improved rate from the previous quarter.

In this quarter, expenditure of resident abroad increased 9.3%, higher than the increase of 7.5% in the previous quarter. Expenditure of non-residents in the country, however, increased sharply by 36.6%, in comparison to the increase of 19.3% in the previous quarter, due to high expansion of foreign tourists in this quarter.

GFCE continued to expand.

General Government Final Consumption Expenditure (GFCE)

In fiscal year 2015, the approval budget recorded 2,575 billion baht, increased by 2.0% from 2,525 billion baht in the same quarter last year. The disbursement in this quarter totaled 529.4 billion baht, increased by 11.1%. Carry-over budget recorded 40.1 billion baht, increased by 5.6%. Additionally, the disbursement from TKK2555 project registered 7.0 billion baht. Meanwhile, the construction of water-management system and external loans (structural adjustment loan and project loans) recorded 163 million baht and 545 million baht, respectively. The total disbursement in the second quarter of 2015 registered 576.75 billion baht, increased 11.4% from the same quarter last year



General government final consumption expenditure at current market prices recorded 592.80 billion baht, increased by 5.8%. Compensation of employees recorded 311.82 billion baht, increased by 4.9%; consumption of fixed capital 64.31 billion baht, increased by 5.0%; purchases from enterprises and aboard 158.63 billion baht, increased by 12.8%; and social transfer in kind (purchased market production) 75.15 billion baht, increased by 2.5%. Lastly, less purchase by households and enterprises recorded 17.1 billion baht, increased by 43.0%.

General government final consumption expenditure in real term grew 4.6% as a result of the increase in compensation of employees, consumption of fixed capital, purchases from enterprises and aboard, and social transfer in kind (purchased market production) by 2.0%, 6.3%, 14.6% and 1.4%, respectively.

Gross Fixed Capital Formation (GFCF)

GFCF slowed to 2.5%, decelerated from an increase of 10.7% in the previous quarter, as a result of decelerated investment in the public sector which grew by 24.7%, lower than an expansion of 37.8% in the previous quarter. Private sector, on the other hand, contracted 3.4%, decreasing from an increase of 3.6% in the previous quarter.

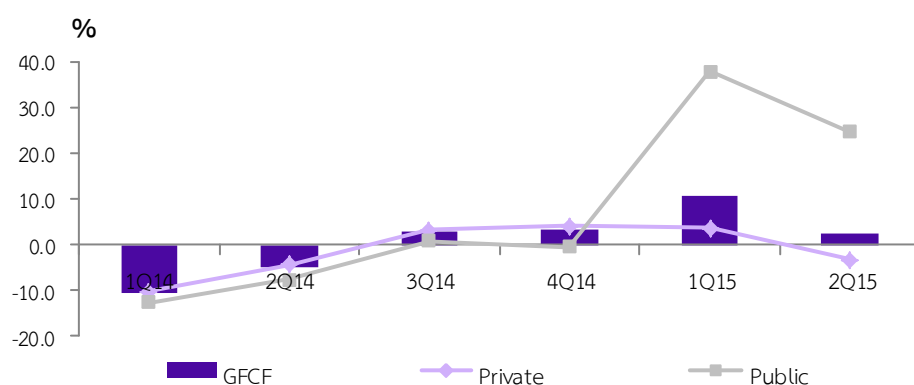
Private investment contracted 3.4%, dropped from a 3.6% expansion in the previous quarter.

♦ **Private construction** grew 2.7%, an improvement from the previous quarter's growth of 1.8% due to expansion in non-residential building that grew 10.6%, in contrast to a contraction of 1.2% in the previous quarter. However, residential building contracted 0.4%, in contrast to a growth of 1.5% in the previous quarter, due to higher residential building and land prices. Financial institutions also tightened lending as a result of high household debts, leading to a slowdown in consumer purchases. Other constructions increased 0.6%.

♦ **Private machinery and equipment** contracted 5.0%, decreased from the growth of 4.1% in the previous quarter, as import value of capital goods fell. Industrial machinery dropped 3.9%; office machinery dropped 1.0%; and transport and transport equipment contracted 3.5% as investment in trucks and buses shrank 6.1%.

GFCF decelerated from the previous quarter.

GFCF Growth Rates (YoY)



Public investment expanded 24.7%, decelerated from an expansion of 37.8% in the previous quarter.

♦ **Public construction** rose 25.6%, decelerated from an increase of 44.2% in the previous quarter. Government construction expanded 35.6%, slowed from the previous quarter as investment spending slowed down. Moreover, state enterprise construction contracted 4.0%, a drastic drop from an increase of 29.8% in the previous quarter, because of the lack of new project initiation. Ongoing projects included Blue line city train (Hua Lam Phong-Bang kae and Bang Sue-Tah Phra) and Green Line (Bearing-Samut Prakan).

♦ **Public machinery** expanded by 21.9%, lingered around the same level of 21.8% in the previous quarter, partially due to the 12.2% growth in state enterprise machinery. The growth in state enterprise reflected the purchase of one aircraft by Thai Airways International Public Company Limited. Additionally, investment in government machinery increased 12.9%, in comparison to an increase of 7.2% in the previous quarter.

GFCF Growth Rates (YoY) (%)

	2014p1	2014p1				2015p1	
		Q1	Q2	Q3	Q4	Q1r	Q2
Construction	-2.4	-7.7	-2.9	-1.9	4.0	21.4	13.7
Private	-3.4	-7.3	-4.8	-3.3	2.2	1.8	2.7
Public	-1.2	-8.2	-0.6	-0.5	6.5	44.2	25.6
Equipment	-2.7	-12.0	-6.1	5.1	3.1	5.7	-2.9
Private	-1.5	-11.0	-4.2	5.1	4.7	4.1	-5.0
Public	-13.0	-21.8	-24.2	4.3	-9.3	21.8	21.9
Total GFCF	-2.6	-10.7	-5.1	2.6	3.2	10.7	2.5
Private	-2.0	-10.2	-4.3	3.2	4.1	3.6	-3.4
Public	-4.9	-12.6	-7.7	0.9	-0.5	37.8	24.7

Change in Inventories

Change in inventories valued at 94.5 billion baht, decreased from the first quarter. Overall production and private consumption expenditure decelerated. Investment decreased while general government final consumption expenditure increased from the first quarter. In the second quarter, stock of manufacturing goods that increased included coke and refined petroleum products, electrical machinery and apparatus and food products and beverages. On the other hand, the stock of manufacturing goods that decreased included machinery and equipment n.e.c., rubber and plastic products and radio, television and communication. In particular, the production of radio, television and communication declined while their exports rose. Due to depreciating bath, gold imports declined while gold exports rose. Moreover, lower paddy stock during the off-season harvest which sent the stock of agricultural goods down also contributed to the fall in change in inventories.

External Sectors

Merchandise exports decreased by 4.0%. Despite the upturn in agricultural exports, merchandised exports in real terms continued to fall by 4.0% from the same quarter last year, in comparison to a drop of 2.5% in the previous quarter, due to lower manufacturing goods and fishery exports. The decline in manufacturing goods exports were largely contributed by the setback in auto exports. Moreover, exports of major goods including electrical appliances, metal, chemicals and petro chemical declined. Fishery product exports were affected by GSP privilege exclusion of Thailand by the EU and the crackdowns on illegal fishery. In the contrary, agricultural product exports rose due to increasing cassava exports to China. Overall exports to the European Union, ASEAN and Japan decreased, while exports to Middle East sharply dropped as lower crude oil prices led to lower demand.

Exports continue to decreased, whilst imports slightly fell.

Merchandise imports registered a 0.3% drop, in contrast to a 4.0% increase in the previous quarter, as a result of lower intermediate goods imports such as metal, parts of electronics and electrical appliances, as well as a slowdown in consumer goods particularly non-durables. In addition, imports of autos and parts, and gold dropped due to the setback in production and deceleration in private consumption. On the other hand, imports of capital goods increased and crude oil import was on an uptrend due to lower global oil prices.

Services receipts posted a 25.1% spike from the 14.6% growth last quarter. The rise in major service receipts especially high growth rate in travel and passenger services contributed to the jump. The surge in foreign tourists and the low base effect as a result of civil commotion last year led to the sharp increase in tourists in this quarter.

Services payments decreased 0.2%, compared to a 3.6% reduction in the previous quarter, due to the rise in fare and travel services, intellectual property, and other services. However, spending on freights dropped due to low volumes in international trades this quarter.

Trade Balance, Real Exports and Imports Goods Growth Rates (YoY)

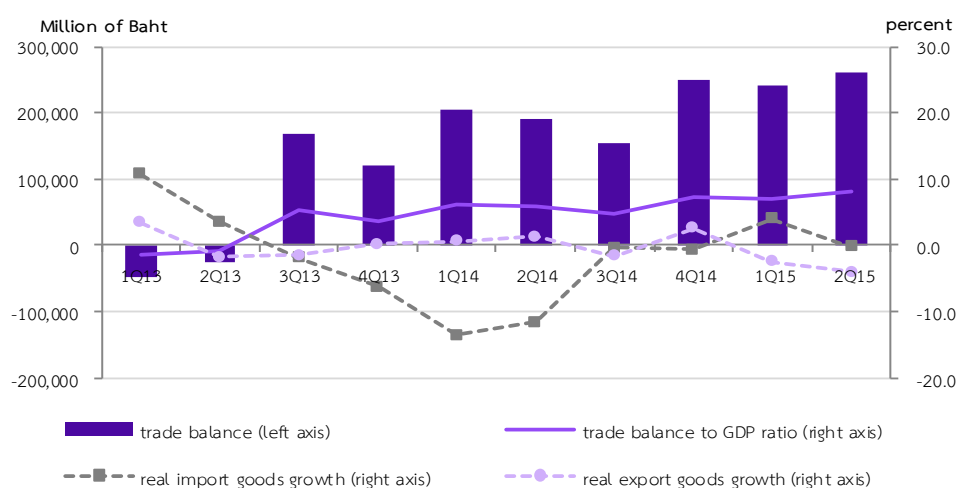


Table 1 Gross Domestic Product at Current Prices

Unit: Million Baht

	2014p1	2014p1						2015p1		
		Q1	Q2	H1	Q3	Q4	H2	Q1r	Q2	H1
Private Final Consumption Expenditure	6,878,368	1,651,411	1,756,760	3,408,171	1,761,287	1,708,910	3,470,197	1,672,432	1,763,392	3,435,824
General Government Final Consumption Expenditure	2,250,053	508,816	560,437	1,069,253	626,092	554,708	1,180,800	530,677	592,800	1,123,477
Gross Fixed Capital Formation	3,239,147	789,133	845,069	1,634,202	817,251	787,694	1,604,945	833,173	830,585	1,663,758
Change in Inventories	-67,983	55,257	-92,831	-37,574	-56,746	26,337	-30,409	38,746	-94,550	-55,804
Exports of Goods and Services	9,097,589	2,277,019	2,175,898	4,452,917	2,242,474	2,402,198	4,644,672	2,270,437	2,212,834	4,483,271
- Goods	7,300,439	1,808,199	1,808,446	3,616,645	1,827,392	1,856,402	3,683,794	1,730,154	1,752,378	3,482,532
- Services	1,797,150	468,820	367,452	836,272	415,082	545,796	960,878	540,283	460,456	1,000,739
Imports of Goods and Services	8,229,684	2,036,746	2,049,311	4,086,057	2,104,332	2,039,295	4,143,627	1,905,398	1,921,762	3,827,160
- Goods	6,501,813	1,604,273	1,617,113	3,221,386	1,674,076	1,606,351	3,280,427	1,487,868	1,490,528	2,978,396
- Services	1,727,871	432,473	432,198	864,671	430,256	432,944	863,200	417,530	431,234	848,764
Expenditure Side	13,167,490	3,244,890	3,196,022	6,440,912	3,286,026	3,440,552	6,726,578	3,440,067	3,383,299	6,823,366
Statistical Discrepancy	-18,889	77,155	19,924	97,079	-53,037	-62,931	-115,968	-38,977	-104,213	-143,190
Production Side	13,148,601	3,322,045	3,215,946	6,537,991	3,232,989	3,377,621	6,610,610	3,401,090	3,279,086	6,680,176

Table 2 Real Gross Domestic Product Growth (YoY)

Unit: Percent

	2014p1	2014p1						2015p1		
		Q1	Q2	H1	Q3	Q4	H2	Q1r	Q2	H1
Private Final Consumption Expenditure	0.6	-2.9	0.8	-1.0	2.5	2.1	2.3	2.4	1.5	2.0
General Government Final Consumption Expenditure	1.7	3.1	1.9	2.5	-1.3	3.6	0.9	3.3	4.6	4.0
Gross Fixed Capital Formation	-2.6	-10.7	-5.1	-7.9	2.6	3.2	2.9	10.7	2.5	6.4
Exports of Goods and Services	0.0	0.1	-0.8	-0.3	-3.7	4.5	0.4	1.0	1.0	1.0
- Goods	0.7	0.6	1.3	1.0	-1.6	2.5	0.4	-2.5	-4.0	-3.2
- Services	-2.5	-1.8	-9.6	-5.4	-11.7	11.7	0.2	14.6	25.1	19.2
Imports of Goods and Services	-5.4	-10.5	-9.3	-9.9	-0.4	-0.7	-0.6	2.3	-0.3	1.0
- Goods	-6.8	-13.6	-11.6	-12.6	-0.4	-0.7	-0.5	4.0	-0.3	1.8
- Services	0.4	3.0	0.2	1.6	-0.5	-1.1	-0.8	-3.6	-0.2	-1.9
Gross Domestic Product (GDP)	0.9	-0.4	0.9	0.2	1.0	2.1	1.6	3.0	2.8	2.9

Table 3 Real Gross Domestic Product Growth on Production Side (YoY)

Unit: Percent

	2014p1	2014p1						2015p1		
		Q1	Q2	H1	Q3	Q4	H2	Q1r	Q2	H1
Agriculture	0.3	2.3	3.9	3.0	-0.4	-3.2	-2.2	-4.7	-5.9	-5.3
Agriculture, Hunting and Forestry	0.2	2.6	4.5	3.4	-0.1	-4.0	-2.6	-5.4	-6.3	-5.8
Fishing	0.5	-1.4	-3.4	-2.3	-3.8	7.4	3.3	2.2	-1.6	0.6
Non-Agriculture	0.9	-0.8	0.5	-0.2	1.1	3.1	2.1	4.1	3.5	3.8
Mining and Quarrying	-2.7	-4.1	-2.7	-3.4	-2.3	-1.9	-2.1	-1.0	-3.9	-2.5
Manufacturing	-0.4	-2.7	-0.7	-1.7	0.4	1.4	0.9	2.3	-0.7	0.9
Electricity, Gas and Water Supply	2.9	-4.7	4.7	0.0	4.3	8.6	6.3	3.8	2.7	3.2
Construction	-4.4	-12.9	-2.8	-7.6	-2.5	1.3	-0.9	23.4	17.3	20.1
Wholesale and retail trade; repair of motor	0.7	-1.4	0.2	-0.7	1.7	2.8	2.3	4.1	3.7	3.9
Hotels and Restaurants	-2.9	-3.1	-6.2	-4.6	-6.1	3.3	-1.3	13.5	18.7	16.0
Transport, Storage and Communications	3.4	1.3	2.9	2.1	3.5	5.7	4.6	7.4	8.6	8.0
Financial Intermediation	6.6	6.2	6.5	6.4	6.9	7.0	6.9	8.5	8.6	8.6
Real Estate, Renting and Business Activities	0.1	-0.7	-0.8	-0.8	-0.6	2.6	1.0	2.7	2.5	2.6
Public Administration and Defence;	3.3	4.8	3.0	3.9	1.6	4.0	2.7	-0.9	1.3	0.2
Education	3.8	6.7	3.0	4.8	1.7	4.2	2.9	-0.7	2.2	0.7
Health and Social Work	1.9	2.8	2.0	2.4	-1.5	4.3	1.4	3.3	5.5	4.4
Other Community, Social and Personal Services Activities	3.3	2.7	-2.0	0.4	3.3	8.9	6.2	4.9	6.3	5.6
Private Households with Employed Persons	-4.4	-8.7	-6.6	-7.6	-3.0	1.1	-1.0	1.5	5.5	3.5
Gross Domestic Product (GDP)	0.9	-0.4	0.9	0.2	1.0	2.1	1.6	3.0	2.8	2.9

Table 4. Real Growth Rate on Production Side and Expenditure Side (QoQ Seasonally Adjusted)

Unit: Percent

	2014p1				2015p1	
	Q1	Q2	Q3	Q4	Q1r	Q2
Gross Domestic Expenditure						
Private Final Consumption Expenditure	0.4	2.0	1.0	-1.3	0.7	1.0
General Government Final Consumption Expenditure	-0.6	2.4	1.0	0.8	-0.5	3.0
Gross Fixed Capital Formation	-0.2	4.0	3.1	-3.5	6.9	-3.7
Exports of Goods and Services	-0.8	-1.1	-0.8	7.2	-3.9	-1.0
Imports of Goods and Services	-3.5	-0.1	4.6	-1.6	-0.6	-2.2
Gross Domestic Product						
Agriculture	0.0	0.0	-3.4	0.1	-1.5	-1.0
Manufacturing	-2.0	1.2	1.8	0.0	-0.5	-1.8
Wholesale and retail trade; repair of motor	-0.7	0.6	1.2	1.4	0.8	0.3
Financial Intermediation	1.0	2.0	1.7	2.2	2.3	2.0
Gross Domestic Product (GDP)	-0.8	0.7	1.0	1.1	0.3	0.4

Table 5. Goods and Services Balance at Current Prices.

Unit: Million Baht

	2014p1	2014p1						2015p1		
		Q1	Q2	H1	Q3	Q4	H2	Q1r	Q2	H1
Exports of Goods and Services	9,097,589	2,277,019	2,175,898	4,452,917	2,242,474	2,402,198	4,644,672	2,270,437	2,212,834	4,483,271
Growth Rate (%)	4.1	6.5	5.5	6.1	-1.9	6.4	2.2	-0.3	1.7	0.7
Imports of Goods and Services	8,229,684	2,036,746	2,049,311	4,086,057	2,104,332	2,039,295	4,143,627	1,905,398	1,921,762	3,827,160
Growth Rate (%)	-2.1	-4.4	-2.9	-3.7	1.2	-2.2	-0.5	-6.4	-6.2	-6.3
Goods and Services Balance	867,903	240,272	126,587	366,858	138,141	362,903	501,045	365,040	291,072	656,112
Percentage to GDP (%)	6.6	7.2	3.9	5.6	4.3	10.7	7.6	10.7	8.9	9.8
Primary Income,	-725,329	-139,256	-214,152	-353,408	-224,848	-147,073	-371,921	-157,471	-213,931	-371,402
Secondary Income,	286,861	77,687	69,783	147,470	70,709	68,682	139,391	59,687	60,553	120,240
Current Account	429,435	178,703	-17,783	160,920	-15,998	284,512	268,515	267,255	137,694	404,949
Percentage to GDP	3.3	5.4	-0.6	2.5	-0.5	8.4	4.1	7.9	4.2	6.1

Table 6 Growth rate of GDP Deflator, CPI, PPI (YoY)

Unit: Percent

	2014p1	2014p1						2015p1		
		Q1	Q2	H1	Q3	Q4	H2	Q1r	Q2	H1
GDP Deflator	1.0	1.6	1.8	1.7	0.4	0.1	0.3	-0.6	-0.8	-0.7
CPI	1.9	2.0	2.5	2.2	2.0	1.1	1.5	-0.5	-1.1	-0.8
PPI	0.1	1.2	1.4	1.3	0.1	-2.2	-1.1	-5.0	-4.6	-4.8

FORTHCOMING RELEASES

SEPTEMBER 2015	OCTOBER 2015	NOVEMBER 2015	DECEMBER 2015
30 Capital Stock of Thailand 2014 (publication)	31 National Income of Thailand 2014 (statistic tables on internet) Input - Output Table of Thailand 2010 at producer prices (statistic tables on internet)	16 GDP : Q3/2015 (press release, publication, internet) (9:30 a.m. local time)	30 National Income of Thailand 2014 (publication)
JANUARY 2016	FEBRUARY 2016	MARCH 2016	APRIL 2016
29 Gross Regional and Provincial Products 2014 (statistic tables on internet)	16 GDP : Q4/2015 (press release, publication, internet) (9:30 a.m. local time) 17 Flow-of-Funds Accounts of Thailand 2014 (statistic tables on internet) 29 Gross Regional and Provincial Products 2014 (publication)		25 Flow-of-Funds Accounts of Thailand 2014 (publication)
MAY 2016	JUNE 2016	JULY 2016	AUGUST 2016
16 GDP : Q1/2016 (press release, publication, internet) (9:30 a.m. local time)		29 Capital Stock of Thailand 2015 (statistic tables on internet)	16 GDP : Q2/2016 (press release, publication, internet) (9:30 a.m. local time)

วัน เวลา และสถานที่ออกรายงาน >>

วันจันทร์ที่ 17 สิงหาคม 2558 เวลา 9:30 น.
สำนักงานคณะกรรมการพัฒนาการเศรษฐกิจและสังคมแห่งชาติ
962 ถนนกรุงเกษม เขตป้อมปราบศัตรูพ่าย กรุงเทพมหานคร 10100

Embargo and venue >>

Monday, August 17, 2015 9:30 a.m.
Office of the National Economic and Social Development
Board, 962 Krung Kasem Road, Pomprab, Bangkok 10100

กำหนดการออกรายงาน

ผลิตภัณฑ์มวลรวมในประเทศ ไตรมาสที่ 3/2558

Forthcoming issues

The 3rd quarter 2015 GDP

วันจันทร์ที่ 16 พฤศจิกายน 2558 เวลา 9:30 น.

Monday, November 16, 2015 9:30 a.m.

ผู้ประสานงาน / Contact persons

หากต้องการทราบรายละเอียดเพิ่มเติม กรุณาสอบถามได้ที่ e-mails ด้านล่าง หรือ โทร. 0-2280-4085

For further information, please contact us via e-mails or call 0-2280-4085 with following extension numbers:

Tables	Coordinators	E-mail address	Ext. No.
Table 1 - 4, 6	Apichai Thamsermsukh	apichai-t@nesdb.go.th	6520
	Peeranat Dangsakul	peeranat@nesdb.go.th	6521
Table 5	Santi Srisomboon	santi@nesdb.go.th	6526

