

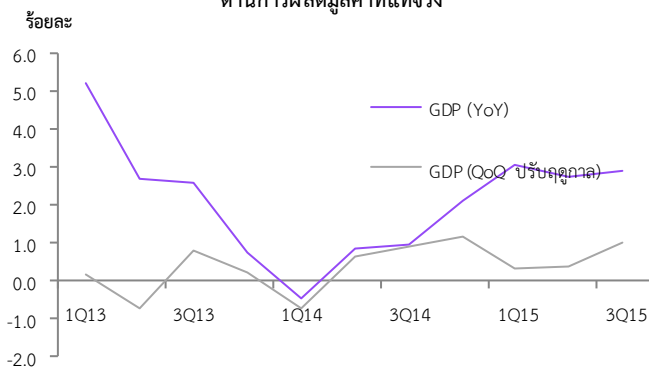


# ผลิตภัณฑ์มวลรวมในประเทศ ไตรมาสที่ 3/2558

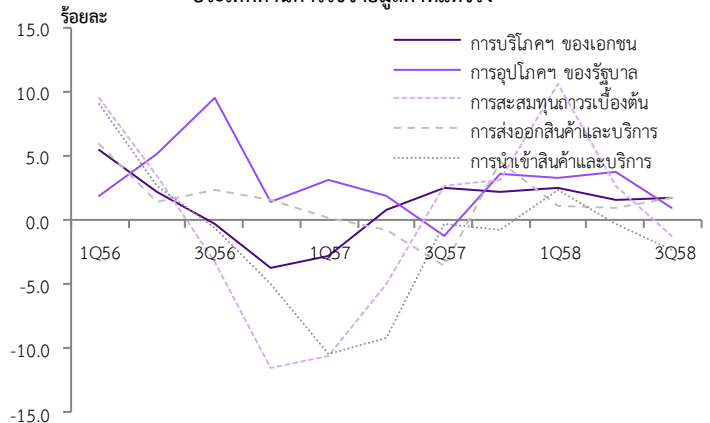
สำนักงานคณะกรรมการพัฒนาการเศรษฐกิจและสังคมแห่งชาติ วันจันทร์ที่ 16 พฤศจิกายน 2558 เวลา 9:30 น.

ผลิตภัณฑ์มวลรวมในประเทศ ไตรมาสที่ 3/2558 ขยายตัวสูงขึ้นร้อยละ 2.9 เทียบกับร้อยละ 2.8 ในไตรมาสที่แล้ว โดยภาคนอกเกษตรขยายตัวร้อยละ 3.4 ส่วนภาคเกษตรหดตัวร้อยละ 5.7 ขณะที่ GDP ปรับฤดูกาล ขยายตัวร้อยละ 1.0 เทียบกับที่ขยายตัวร้อยละ 0.3 ในไตรมาสที่แล้ว ด้านการใช้จ่ายในประเทศ การอุปโภคบริโภคของเอกชน และการอุปโภคบริโภคขั้นสุดท้ายของรัฐบาล ขยายตัวร้อยละ 1.7 และ 1.0 ตามลำดับ แต่การลงทุนรวม ลดลงร้อยละ 1.2 ส่วนภาคต่างประเทศ การส่งออกสินค้าและบริการ ขยายตัวร้อยละ 1.8 แต่การนำเข้าสินค้าและบริการลดลงร้อยละ 2.4

อัตราการขยายตัวที่แท้จริงของผลิตภัณฑ์มวลรวมในประเทศ  
ด้านการผลิตมูลค่าที่แท้จริง



อัตราการขยายตัว (YoY) ขององค์ประกอบผลิตภัณฑ์มวลรวมในประเทศด้านการใช้จ่ายมูลค่าที่แท้จริง



การใช้จ่ายเพื่อการอุปโภคบริโภคของเอกชน ขยายตัวสูงขึ้นเล็กน้อย ร้อยละ 1.7 เทียบกับร้อยละ 1.6 ในไตรมาสที่แล้ว แม้ว่าความเชื่อมั่นของผู้บริโภคงยังอยู่ในระดับต่ำ แต่ภาวะเงินเฟ้อ และราคาน้ำมันที่ลดลงต่อเนื่องส่งผลให้โดยภาพรวมการใช้จ่ายขยายตัวสูงขึ้น โดยเฉพาะการใช้จ่ายด้านการบริการ ในขณะที่สินค้าคงทนและไม่คงทนชะลอตัว ส่วนสินค้าคงทนการใช้จ่ายลดลง

การใช้จ่ายเพื่อการอุปโภคขั้นสุดท้ายของรัฐบาล ขยายตัวร้อยละ 1.0 ตามการค่าใช้จ่ายหมวดค่าตอบแทนแรงงานที่เพิ่มขึ้น ส่วนค่าใช้จ่ายในการซื้อสินค้าและบริการขยายตัวชะลอลง

การลงทุนรวม ลดลงร้อยละ 1.2 โดยการลงทุนภาครัฐขยายตัวชะลอลงร้อยละ 15.9 แต่การลงทุนภาคเอกชน ลดลงร้อยละ 6.6

ส่วนเปลี่ยนแปลงสินค้าคงเหลือ ณ ราคาประจำปี มีมูลค่าลดลง 76.6 พันล้านบาท เป็นการลดลงของสินค้าคงเหลือทั้งสินค้าเกษตรและสินค้าอุตสาหกรรม

ภาคต่างประเทศ ดุลการค้าและดุลบริการ ณ ราคาประจำปี เกินดุล 398.9 พันล้านบาท โดยดุลการค้าเกินดุล 340.0 พันล้านบาท และดุลบริการเกินดุล 58.9 พันล้านบาท

## ติดต่อสอบถาม :

สำนักบัญชีประชาชาติ 962 ถนนกรุงเกษม เขตป้อมปราบศัตรูพ่าย กรุงเทพฯ 10100

โทรศัพท์ 0 2280 4085 โทรสาร 0 2281 2466 อีเมล nao@nesdb.go.th

รายละเอียดผลิตภัณฑ์มวลรวมในประเทศรายไตรมาสสามารถติดตามได้ที่ <http://www.nesdb.go.th>

ISSN 1513 8062

## ข้อชี้แจง Q3/2558

### ข้อชี้แจงการประมวลผลสถิติผลิตภัณฑ์มวลรวมในประเทศไตรมาส 3/2558

สำนักงานคณะกรรมการพัฒนาการเศรษฐกิจและสังคมแห่งชาติ ได้ปรับปรุงการจัดทำผลิตภัณฑ์มวลรวมในประเทศ รายไตรมาส ครอบคลุมทั้งมูลค่า ณ ราคาประจำปี และมูลค่าที่แท้จริง ย้อนหลังถึงไตรมาสที่ 1 ปี พ.ศ. 2536 ทั้งด้านการผลิต และด้านการใช้จ่าย โดยปรับปรุงเพื่อให้สอดคล้องกับรายได้ประชาชาติรายปี ที่ได้ปรับปรุงและเผยแพร่แล้วตั้งแต่เดือนกุมภาพันธ์ พ.ศ. 2555 การปรับปรุงที่สำคัญ อาทิ การเพิ่มเติมกิจกรรมทางเศรษฐกิจที่สำคัญและกิจกรรมใหม่ให้มีความครบถ้วนสมบูรณ์ การปรับปรุงเครื่องชี้ และการปรับปรุงตามกรอบแนวคิดของระบบบัญชีประชาชาติสากลล่าสุด โดยเฉพาะอย่างยิ่ง การนำวิธีการจัดทำผลิตภัณฑ์มวลรวมในประเทศ รายไตรมาสที่แท้จริง ด้วยวิธีดัชนีลูกโซ่ หรือเรียกอีกอย่างหนึ่งว่า การวัดแบบปริมาณลูกโซ่ (Chain Volume Measures : CVM) มาใช้แทนวิธีการเดิมที่เป็นแบบปีฐานคงที่

ทั้งนี้ การประมวลผลผลิตภัณฑ์มวลรวมในประเทศ รายไตรมาสที่แท้จริง แบบปริมาณลูกโซ่ ใช้วิธีการเชื่อมโยงค่ารายปีด้วยเทคนิค Annual overlap โดยใช้ปี พ.ศ. 2545 เป็นปีอ้างอิง พร้อมทั้งได้เผยแพร่อนุกรมใหม่ดังกล่าวครอบคลุมข้อมูลตั้งแต่ ไตรมาส 1/2536 ถึง ไตรมาส 3/2558 ทางเว็บไซต์ของ สศช.

(ดูรายละเอียดการปรับปรุงเพิ่มเติมและตารางสถิติอนุกรมใหม่ได้ที่ [www.nesdb.go.th](http://www.nesdb.go.th))

สำหรับการประมวลผลสถิติผลิตภัณฑ์มวลรวมในประเทศ ไตรมาสที่ 3/2558 ได้จัดทำต่อเนื่องจากอนุกรมดังกล่าว โดยเฉพาะอย่างยิ่งการจัดทำมูลค่าที่แท้จริงโดยวิธีแบบปริมาณลูกโซ่ โดยใช้ข้อมูลที่ได้รับล่าสุดจากแหล่งข้อมูลต่าง ๆ การปรับปรุงย้อนหลังข้อมูลในไตรมาส 2/2558 โดยการปรับปรุงที่สำคัญมีดังนี้

1. ปรับปรุงพื้นที่เพาะปลูกและข้อมูลพยากรณ์ผลผลิตการเกษตรไตรมาสที่ 2/2558 ตามการพยากรณ์ล่าสุด ของกระทรวงเกษตรและสหกรณ์
2. ปรับปรุงข้อมูลดัชนีผลผลิตอุตสาหกรรมตามรายงานล่าสุดเดือนตุลาคม 2558 ของสำนักงานเศรษฐกิจอุตสาหกรรม
3. ปรับปรุงข้อมูลการนำเข้าและส่งออกสินค้าและบริการในไตรมาสที่ 2/2558 ตามข้อมูลล่าสุดเดือนตุลาคม 2558 ของธนาคารแห่งประเทศไทย

สำหรับตารางสถิติ รายละเอียดจะไม่นำเสนอในเอกสารนี้ โดยสามารถดูได้ที่ [www.nesdb.go.th](http://www.nesdb.go.th)

สำนักงานคณะกรรมการพัฒนาการเศรษฐกิจและสังคมแห่งชาติ ขอขอบคุณหน่วยงานทั้งภาครัฐและเอกชน ที่ให้การสนับสนุน และเร่งรัดข้อมูล เพื่อใช้ในการประมวลผลสถิติผลิตภัณฑ์มวลรวมในประเทศรายไตรมาสให้รวดเร็วและถูกต้องแม่นยำเพิ่มขึ้น และหวังว่าคงจะได้รับความร่วมมือในการพัฒนาข้อมูลดังกล่าวนี้ให้มีคุณภาพดียิ่งขึ้นต่อไป

สำนักงานคณะกรรมการพัฒนาการเศรษฐกิจและสังคมแห่งชาติ

## นโยบายการปรับปรุงข้อมูลย้อนหลัง

การปรับปรุงข้อมูลการจัดทำสถิติผลิตภัณฑ์มวลรวมในประเทศรายไตรมาสย้อนหลัง ประกอบด้วย 2 ลักษณะ คือ

**1. การปรับปรุงครั้งแรก** เป็นการปรับปรุงไตรมาสย้อนหลังจากไตรมาสอ้างอิงหนึ่งไตรมาส เพื่อให้มีความถูกต้องยิ่งขึ้นอันเนื่องมาจากการปรับปรุงตามแหล่งข้อมูลล่าสุด โดยในตารางจะแสดงตัวอักษร “r” หมายถึง revised หรือปรับปรุง กำกับไว้ที่ไตรมาสที่การปรับปรุงค่า

**2. การปรับปรุงครั้งที่สอง** เป็นการปรับปรุงเพื่อให้ค่าผลรวมรายไตรมาสทั้งสี่ไตรมาสมีค่าเท่ากับรายปี โดยจะดำเนินการปรับปรุงครั้งที่สองเมื่อการจัดทำสถิติรายปีแล้วเสร็จ หรือในการจัดทำสถิติผลิตภัณฑ์มวลรวมในประเทศรายไตรมาสประจำไตรมาสที่สามของทุกปี และจะมีการปรับปรุงย้อนหลังสองปีตามสถิติรายปี การปรับปรุงครั้งที่สองมิได้มีการปรับแก้ข้อมูลเครื่องชี้ใหม่เป็นเพียงการใช้เทคนิคทางคณิตศาสตร์ คือ Denton Least Square Technique โดยในทางปฏิบัติ ได้ใช้โปรแกรมประมวลผลสำเร็จรูปที่เรียกว่า “The Canadian Bench Program and Extrapolation (Bench Program)” โดยในตารางจะแสดงตัวอักษร “r” ซึ่งหมายถึง revised หรือปรับปรุง กำกับไว้ที่ปีที่มีการปรับปรุงค่า ซึ่งหมายถึงค่าในแต่ละไตรมาสในปีที่มี “r” กำกับไว้ ได้มีการปรับปรุงค่าตามสถิติรายปี

### การแสดงอักษรกำกับ

การแสดงอักษรกำกับสดมภ์ในตารางของเอกสารฉบับนี้ มี 3 ลักษณะ คือ r, p และ p1 โดย r มีสองชนิด ตามที่ได้กล่าวไว้ในหัวข้อนโยบายการปรับปรุงย้อนหลัง p คือ ค่ารายไตรมาสในปีที่มีค่ารายปีเป็นค่าตัวรวมเบื้องต้น ส่วน p1 หมายถึง ค่ารายไตรมาสในเบื้องต้นที่ยังไม่มีค่ารายปี

## การจัดทำและเผยแพร่สถิติผลิตภัณฑ์มวลรวมในประเทศรายไตรมาส (QGDP) ตามมาตรฐาน SDDS

สำนักงานคณะกรรมการพัฒนาการเศรษฐกิจและสังคมแห่งชาติ มีหน้าที่ในการจัดทำและเผยแพร่สถิติผลิตภัณฑ์มวลรวมในประเทศทั้งรายปีและรายไตรมาสโดยได้ดำเนินการจัดทำและประมวลผลตามมาตรฐานและกรอบแนวคิดของระบบบัญชีประชาชาติสากล (System of National Accounts) โดยใช้ข้อมูลพื้นฐานจากแหล่งข้อมูลต่างๆ ที่เกี่ยวข้อง ทั้งนี้ รายละเอียดกรอบแนวคิดวิธีการคำนวณ ตลอดจนแหล่งข้อมูล ได้แสดงและเผยแพร่ไว้ในเอกสาร “แนวทางการจัดทำสถิติผลิตภัณฑ์มวลรวมในประเทศรายไตรมาส” แล้ว

โดยเฉพาะ QGDP ได้ดำเนินการจัดทำและเผยแพร่ตามมาตรฐาน SDDS (Special Data Dissemination Standard) ของกองทุนการเงินระหว่างประเทศ (IMF) ซึ่งกำหนดให้เผยแพร่สถิติไตรมาสอ้างอิงภายในสามเดือนหลังสิ้นสุดไตรมาส แต่ปัจจุบันสำนักงานฯ ได้พัฒนาการเผยแพร่ให้เร็วขึ้น เพื่อสนองตอบต่อความต้องการของผู้ใช้ โดยกำหนดเผยแพร่ในวันจันทร์ที่สามของเดือนที่สองหลังจากไตรมาสอ้างอิง (8 สัปดาห์) ผ่านวิธีการเผยแพร่ 3 ช่องทาง คือ (1) การแถลงข่าว (2) เอกสาร และ (3) website คือ [www.nesdb.go.th](http://www.nesdb.go.th) การเผยแพร่ทั้งสามช่องทางนี้จะมีขึ้นพร้อมกันในเวลา 9.30 น ของวันดังกล่าว และเชื่อมโยงไปยัง website ของ IMF ที่ <http://dsbb.imf.org/Pages/SDDS/CtyCtgList.aspx?ctycode=THA>

นอกจากนั้น ได้นำเสนอตารางการเผยแพร่ข้อมูลล่วงหน้าประมาณ 1 ปี ไว้ที่ปกหลังของเอกสารฉบับนี้ด้วย

การนำข้อความหรือข้อมูลในรายงานนี้ไปใช้เผยแพร่ต่อ  
โปรดอ้างอิงรายงานและแหล่งข้อมูลด้วย

## ผลิตภัณฑ์มวลรวมในประเทศ ไตรมาสที่ 3 ปี 2558

**ภาวะเศรษฐกิจไตรมาส 3/2558** ขยายตัวร้อยละ 2.9 สูงขึ้นเล็กน้อยจากร้อยละ 2.8 ในไตรมาสที่แล้ว ภาคนอกเกษตรขยายตัวร้อยละ 3.4 โดยอุตสาหกรรมการผลิตเริ่มมีการขยายตัวเพิ่มขึ้น ในขณะที่การบริการขยายตัวต่อเนื่อง เช่น สาขาโรงแรมและภัตตาคาร การขนส่งและโทรคมนาคม และการค้าส่งและค้าปลีก เป็นต้น แต่ภาคเกษตรผลผลิตยังคงหดตัวตามปริมาณพืชผลสำคัญที่ลดลง

**การผลิตภาคเกษตร** หดตัวร้อยละ 5.7 จากที่หดตัวร้อยละ 6.2 ในไตรมาสที่แล้ว ปัจจัยสำคัญมาจากสาขาเกษตรกรรม ลำสัตว์และป่าไม้ ที่หดตัวร้อยละ 5.8 เป็นผลจากการลดลงของผลผลิตพืชผลที่สำคัญ ทั้งข้าวเปลือก ข้าวโพดเลี้ยงสัตว์ สับปะรด และปาล์มน้ำมัน ในขณะที่ประมงหดตัวร้อยละ 3.1 ตามผลผลิตประมงทะเลที่ลดลงจากการยกเลิกสัมปทานประมงในน่านน้ำอินโดนีเซีย และการบังคับใช้กฎหมายประมงที่เข้มงวด

**การผลิตนอกภาคเกษตร** ขยายตัวร้อยละ 3.4 โดยอุตสาหกรรมเริ่มขยายตัวเป็นบวกร้อยละ 0.8 จากที่ติดลบร้อยละ 0.6 ในไตรมาสที่แล้ว ในขณะที่ภาคบริการยังขยายตัวต่อเนื่อง เช่น สาขาโรงแรมและภัตตาคาร การขนส่งและโทรคมนาคม การค้าส่งและค้าปลีก และไฟฟ้า ก๊าซ และการประปา เป็นต้น

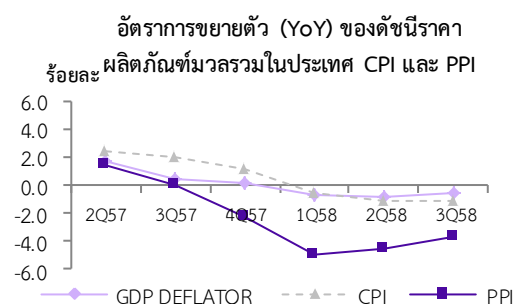
**GDP ที่ปรับฤดูกาล** ขยายตัวร้อยละ 1.0 จากที่ขยายตัวร้อยละ 0.3 ในไตรมาสที่แล้ว

**ผลิตภัณฑ์มวลรวมในประเทศ ณ ราคาประจำปี** มีมูลค่า 3,311.2 พันล้านบาท เมื่อรวมรายได้ปฐมภูมิสุทธิจ่ายไปต่างประเทศ 236.9 พันล้านบาท คงเหลือเป็นรายได้มวลรวมประชาชาติ (Gross National Income : GNI) เท่ากับ 3,074.3 พันล้านบาท

อัตราการขยายตัวของผลิตภัณฑ์มวลรวมในประเทศมูลค่าที่แท้จริง (ร้อยละ)

	2557p1	2557p1				2558p1		
		Q1	Q2	Q3	Q4	Q1	Q2r	Q3
GDP (YoY)	0.9	-0.4	0.9	1.0	2.1	3.0	2.8	2.9
ภาคเกษตร	0.3	2.3	3.9	-0.4	-3.2	-4.7	-6.2	-5.7
ภาคนอกเกษตร	0.9	-0.8	0.5	1.1	3.1	4.1	3.5	3.4
GDP (QoQ ปรับฤดูกาล)		-0.7	0.7	0.9	1.2	0.3	0.3	1.0

**ระดับราคา** ดัชนีราคาผลิตภัณฑ์มวลรวมในประเทศหดตัวต่อเนื่องร้อยละ 0.5 จากที่หดตัวร้อยละ 0.8 ในไตรมาสที่แล้ว ในขณะที่ดัชนีราคาผู้ผลิตและดัชนีราคาผู้บริโภคยังคงลดลงต่อเนื่องจากไตรมาสที่แล้วร้อยละ 3.7 และร้อยละ 1.1 ตามลำดับ



### ด้านการใช้จ่าย

การใช้จ่ายโดยรวมขยายตัวสูงขึ้นเล็กน้อยจากไตรมาสที่แล้ว โดยการใช้จ่ายเพื่อการอุปโภคบริโภคของเอกชนและการใช้จ่ายเพื่อการอุปโภคขั้นสุดท้ายของรัฐบาลขยายตัวร้อยละ 1.7 และ 1.0 ตามลำดับ แต่การลงทุนรวมในประเทศลดลงร้อยละ 1.2 สำหรับด้านต่างประเทศ การส่งออกสินค้าและบริการปรับตัวดีขึ้นขยายตัวร้อยละ 1.8 ส่วนการนำเข้าสินค้าและบริการ ในไตรมาสนี้ลดลงร้อยละ 2.4

การใช้จ่ายเพื่อการอุปโภคบริโภคของเอกชน ขยายตัวสูงขึ้นเล็กน้อยร้อยละ 1.7 จากร้อยละ 1.6 ในไตรมาสที่แล้ว โดยการใช้จ่าย การบริการสุทธิเพิ่มขึ้น สินค้ากึ่งคงทนและไม่คงทนยังคงขยายตัว แต่การใช้จ่ายซื้อสินค้าคงทนลดลง

รายจ่ายเพื่อการอุปโภคขั้นสุดท้ายของรัฐบาล ขยายตัวร้อยละ 1.0 เทียบกับที่ขยายตัวร้อยละ 3.8 ในไตรมาสที่แล้ว เป็นผลจาก ค่าตอบแทนแรงงานที่เพิ่มขึ้นร้อยละ 2.0 ในขณะที่ค่าเสื่อมราคาทรัพย์สินถาวรขยายตัวร้อยละ 4.9 ส่วนค่าใช้จ่ายในการซื้อสินค้าและ บริการสุทธิชะลอตัวลง และค่าการโอนเพื่อสวัสดิการสังคมที่ไม่เป็นตัวเงินฯ ลดลงร้อยละ 7.7

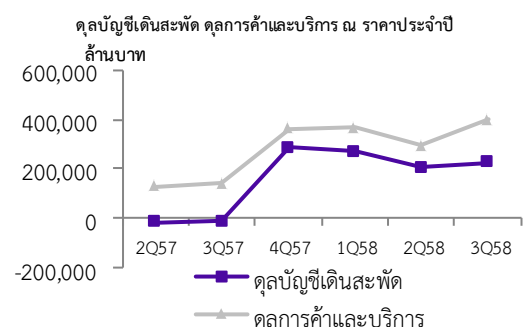
การลงทุนรวม ลดลงร้อยละ 1.2 จากร้อยละ 2.7 ในไตรมาสที่แล้ว เป็นผลจากการปรับตัวลดลงร้อยละ 6.6 ของการลงทุนภาคเอกชน ทั้งในส่วนของการลงทุนด้านเครื่องจักรเครื่องมือและการก่อสร้าง ในขณะที่การลงทุนภาครัฐในไตรมาสนี้ขยายตัวชะลอลงร้อยละ 15.9 จากร้อยละ 24.7 ในไตรมาสที่แล้ว ชะลอลงทั้งการลงทุนด้านการก่อสร้างและการลงทุนเครื่องจักรเครื่องมือ

ส่วนเปลี่ยนสินค้าคงเหลือ ณ ราคาประจำปี มีมูลค่าลดลง 76.6 พันล้านบาท จากไตรมาสที่ผ่านมา ปัจจัยสำคัญมาจากการผลิตที่ยัง ขยายตัวระดับต่ำและการนำเข้าลดลง ในขณะที่การส่งออกสินค้าในรูปเงินบาทขยายตัวสูงขึ้น ทำให้การสะสมสต็อกของสินค้าสำคัญ หลายชนิด อาทิเช่น ข้าวเปลือก และสินค้าอุตสาหกรรมหลายชนิดลดลง

อัตราการขยายตัว (YoY) ของผลิตภัณฑ์มวลรวมในประเทศด้านการใช้จ่ายมูลค่าที่แท้จริง (ร้อยละ)

	2557p1	2557p1				2558p1		
		Q1	Q2	Q3	Q4	Q1	Q2r	Q3
การอุปโภคบริโภคขั้นสุดท้ายของเอกชน	0.6	-2.9	0.8	2.5	2.1	2.4	1.6	1.7
การอุปโภคขั้นสุดท้ายของรัฐบาล	1.7	3.1	1.9	-1.3	3.6	3.3	3.8	1.0
การสะสมทุนถาวรเบื้องต้น	-2.6	-10.7	-5.1	2.6	3.2	10.7	2.7	-1.2
ภาคเอกชน	-2.0	-10.2	-4.3	3.2	4.1	3.6	-3.2	-6.6
ภาครัฐ	-4.9	-12.6	-7.7	0.9	-0.5	37.8	24.7	15.9
การส่งออกสินค้าและบริการ	0.0	0.1	-0.8	-3.7	4.5	1.0	1.0	1.8
สินค้า	0.7	0.6	1.3	-1.6	2.5	-2.5	-4.0	-1.9
บริการ	-2.5	-1.8	-9.6	-11.7	11.7	14.6	24.9	17.5
การนำเข้าสินค้าและบริการ	-5.4	-10.5	-9.3	-0.4	-0.7	2.3	-0.4	-2.4
สินค้า	-6.8	-13.6	-11.6	-0.4	-0.7	4.0	-0.3	-3.3
บริการ	0.4	3.0	0.2	-0.5	-1.1	-3.6	-0.7	0.8
ด้านรายจ่าย (GDE)	0.8	-0.7	0.8	1.0	2.2	3.1	2.7	2.8

ดุลการค้าและดุลบริการ ณ ราคาประจำปี เกินดุล 398.9 พันล้านบาท เมื่อ รวมกับรายได้ปฐมภูมิและทุติยภูมิสุทธิจากต่างประเทศ ทำให้ดุลบัญชี เดินสะพัด เกินดุล 224.0 พันล้านบาท



## ด้านการผลิต

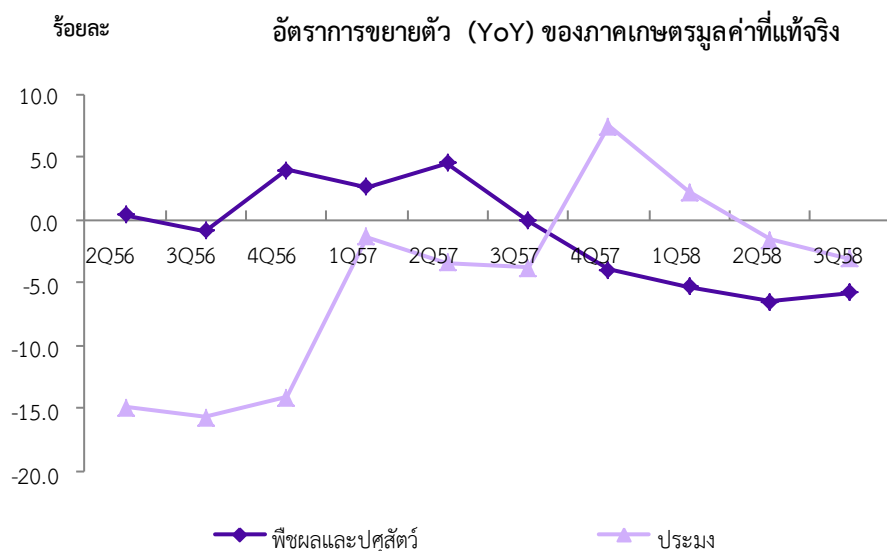
การผลิตขยายตัวร้อยละ 2.9  
โดยภาคนอกเกษตรขยายตัว  
แต่ภาคเกษตรหดตัว

การผลิตขยายตัว ร้อยละ 2.9 จากร้อยละ 2.8 ในไตรมาสที่แล้ว โดยภาคอุตสาหกรรม การผลิตเริ่มมีการขยายตัวเพิ่มขึ้น ในขณะที่การบริการขยายตัวต่อเนื่อง เช่น สาขาโรงแรม และภัตตาคาร การขนส่งและโทรคมนาคม และการค้าปลีกฯ เป็นต้น แต่ภาคเกษตรผลิต ยังคงหดตัวตามปริมาณพืชผลสำคัญที่ลดลง

**สาขาเกษตรกรรมฯ** การผลิตลดลงร้อยละ 5.8 เป็นผลกระทบจากสภาพอากาศ ที่แห้งแล้งในช่วงต้นฤดูฝนปีนี้ และปริมาณน้ำในเขื่อนไม่เพียงพอต่อการเพาะปลูก โดยพืชผล สำคัญที่ลดลง ได้แก่ ข้าวเปลือก ข้าวโพดเลี้ยงสัตว์ สับปะรด และปาล์มน้ำมัน เป็นต้น ส่วน ผลผลิตปศุสัตว์ขยายตัวเพิ่มขึ้นจากผลผลิตโค สุกร ไก่เนื้อ และนํ้ามันดิบ

**สาขาประมง** ลดลงร้อยละ 3.1 หดตัวต่อเนื่องจากไตรมาสที่แล้ว เนื่องจากการยกเลิก สัมปทานประมงในน่านน้ำอินโดนีเซีย และการบังคับใช้กฎหมายประมงที่เข้มงวด ทำให้ ผลผลิตประมงทะเลลดลง

ระดับราคาสินค้าเกษตร หดตัวร้อยละ 2.6 เนื่องจากราคาพืชสำคัญ เช่น ข้าวเปลือก ปาล์มน้ำมัน และยางพาราราคายังคงลดลง ในส่วนของราคาสินค้าประมงโดยรวมลดลง เช่นกัน





**สาขาอุตสาหกรรม** การผลิตขยายตัวร้อยละ 0.8 เป็นผลจากการส่งออกสินค้าอุตสาหกรรมบางส่วนเริ่มปรับตัวดีขึ้น โดยอุตสาหกรรมสำคัญที่การผลิตขยายตัวดี เช่น อุตสาหกรรมยานยนต์ อาหารและเครื่องดื่ม โรงกลั่นน้ำมัน เป็นต้น

อัตราการขยายตัว (YoY) สาขาอุตสาหกรรม (ร้อยละ)

	2557p1				2558p1		
	Q1	Q2	Q3	Q4	Q1	Q2r	Q3
อุตสาหกรรมเบา	-3.9	0.5	1.5	3.6	1.9	-2.4	0.8
อุตสาหกรรมวัตถุดิบ	0.2	1.9	-0.1	0.1	3.1	3.2	0.8
อุตสาหกรรมสินค้าทุนและเทคโนโลยี	-3.9	-4.2	-0.3	0.4	1.8	-2.4	1.0
<b>อุตสาหกรรมรวม</b>	<b>-2.7</b>	<b>-0.7</b>	<b>0.4</b>	<b>1.4</b>	<b>2.3</b>	<b>-0.6</b>	<b>0.8</b>

♦ **อุตสาหกรรมเบา** ขยายตัวร้อยละ 0.8 เป็นผลมาจากอุตสาหกรรมอาหารและเครื่องดื่มขยายตัวร้อยละ 3.5 เนื่องจากในไตรมาสนี้ผลผลิตน้ำตาลทรายขาวเพิ่มขึ้นสูง อุตสาหกรรมอื่นๆ ที่ขยายตัวสูงขึ้น ประกอบด้วย อุตสาหกรรมแปรรูปผลไม้และผัก และอุตสาหกรรมเฟอร์นิเจอร์

♦ **อุตสาหกรรมวัตถุดิบ** ขยายตัวร้อยละ 0.8 เป็นผลจากโรงกลั่นน้ำมันขยายตัวสูง เนื่องจากความต้องการที่เพิ่มขึ้นตามราคาน้ำมันที่ลดลง อุตสาหกรรมปิโตรเคมีขยายตัวตามความต้องการใช้ของอุตสาหกรรมต่อเนื่อง

♦ **อุตสาหกรรมสินค้าทุนและเทคโนโลยี** ขยายตัวร้อยละ 1.0 เป็นผลมาจากการผลิตยานยนต์และยานยนต์อื่นๆ ขยายตัวจากการส่งออกที่เพิ่มขึ้น ในส่วนของรถยนต์นั่งส่วนบุคคลขนาดเล็ก ประกอบกับการผลิตรถยนต์เพื่อการพาณิชย์ที่มีการออกรถยนต์รุ่นใหม่ ส่วนการผลิตคอมพิวเตอร์และอุปกรณ์หดตัวต่อเนื่องตามความต้องการใช้ในประเทศและต่างประเทศที่ลดลง

**สาขาเหมืองแร่และยอ่ยหิน** ขยายตัวร้อยละ 0.9 เพิ่มขึ้นจากการหดตัวร้อยละ 3.0 ในไตรมาสที่แล้ว เป็นผลจากการผลิตแร่หลักที่เพิ่มขึ้น ได้แก่ ก๊าซธรรมชาติซึ่งมีส่วนมากที่สุดในสาขา ขยายตัวร้อยละ 3.2 จากการเพิ่มขึ้นของแหล่งผลิตที่สำคัญ คือ ฟูนาน ยะลา บงกชใต้ อาทิตย์ ทานตะวัน และมรกต ส่วนน้ำมันดิบขยายตัวร้อยละ 11.6 เพิ่มขึ้นจากการหดตัวร้อยละ 1.4 ในไตรมาสที่แล้ว จากการเพิ่มขึ้นของแหล่งผลิตที่สำคัญ คือ ปลาทอง กะพง ยะลา มะลิวัลย์ บานเย็น สงขลา และเบญจมาศเหนือ ในขณะที่ก๊าซธรรมชาติเหลวหดตัวลงร้อยละ 3.3 จากที่ขยายตัวร้อยละ 4.9 ในไตรมาสที่แล้ว โดยมีแหล่งที่ผลผลิตลดลง คือ เอราวัน ตราด ฟูนาน โกมินทร์ใต้ ไพลิน ปลาทอง 2 และบงกชใต้ เป็นต้น ส่วนแร่อื่นๆ ที่มีการผลิตลดลง เช่น ลิกันต์ ยิปซัม หินปูนที่ใช้ในอุตสาหกรรมปูนซีเมนต์ เป็นต้น

อุตสาหกรรมการผลิตปรับตัว  
ดีขึ้นจากอุตสาหกรรมยานยนต์

การผลิตน้ำมันดิบ  
และก๊าซธรรมชาติเพิ่มขึ้น

**สาขาไฟฟ้า ก๊าซ และการประปา** ขยายตัวร้อยละ 4.8 จากที่ขยายตัวร้อยละ 2.9 ในไตรมาสที่แล้ว โดยหมวดไฟฟ้าขยายตัวร้อยละ 2.9 ตามปริมาณการใช้ไฟฟ้าที่เพิ่มขึ้นในกลุ่มที่อยู่อาศัย กิจกรรมขนาดเล็ก และขนาดกลาง ส่วนกิจกรรมขนาดใหญ่ลดลง ในส่วนของ การประปาขยายตัวสูงขึ้นเช่นกัน

#### ไฟฟ้าและประปา ขยายตัวสูงขึ้น

อัตราการขยายตัว (YoY) ของปริมาณการใช้กระแสไฟฟ้าจำแนกตามประเภทผู้ใช้ (ร้อยละ)

	2557p1	2557p1				2558p1		
		Q1	Q2	Q3	Q4	Q1	Q2r	Q3
ที่อยู่อาศัย	3.5	-6.0	5.2	6.7	7.7	6.6	3.0	6.3
กิจการขนาดเล็ก	2.4	-5.5	3.9	4.5	6.3	5.8	2.7	5.4
กิจการขนาดกลาง	2.4	-3.3	3.1	3.7	6.2	4.3	3.1	3.0
กิจการขนาดใหญ่	1.9	-1.8	1.8	3.1	4.7	3.2	1.4	-0.1
อื่นๆ	4.2	-0.2	2.1	5.3	7.9	3.8	4.8	6.5
<b>รวม</b>	<b>2.5</b>	<b>-3.3</b>	<b>3.2</b>	<b>4.3</b>	<b>6.0</b>	<b>4.5</b>	<b>2.4</b>	<b>2.9</b>

ที่มา : การไฟฟ้าส่วนภูมิภาค และการไฟฟ้าส่วนภูมิภาค

#### การก่อสร้างชะลอลง

**สาขาก่อสร้าง** มูลค่าเพิ่มสาขาการก่อสร้างขยายตัวร้อยละ 7.7 ชะลอตัวลงจากไตรมาสที่แล้วที่ขยายตัวร้อยละ 17.8 โดยมูลค่าเพิ่มการก่อสร้างภาครัฐชะลอลง เป็นผลมาจากการเบิกจ่ายงบประมาณของรัฐบาลชะลอตัวลงจากการเร่งรัดการเบิกจ่ายงบประมาณในสองไตรมาสก่อนหน้านี้ อย่างไรก็ตาม ในไตรมาสนี้มีการเบิกจ่ายในโครงการเงินกู้เพื่อการพัฒนาการบริหารจัดการทรัพยากรน้ำและระบบขนส่งทางถนนระยะเร่งด่วน ตามมาตรการกระตุ้นเศรษฐกิจระยะที่สอง จำนวน 13,296 ล้านบาท ส่วนมูลค่าเพิ่มภาคเอกชนลดลงในส่วนของ การก่อสร้างที่อยู่อาศัย เนื่องจากความต้องการของผู้บริโภคลดลง ผลจากภาระหนี้ครัวเรือนที่ยังอยู่ระดับสูง ประกอบกับราคาที่อยู่อาศัยปรับตัวขึ้นตามกลไกตลาด ขณะที่รายได้ของผู้บริโภคไม่ได้ปรับขึ้นตาม



สาขาขนส่งและคมนาคม ขยายตัวร้อยละ 7.1 ชะลอลงจากร้อยละ 9.4 ในไตรมาสที่แล้ว โดยการขนส่งทางอากาศชะลอลงร้อยละ 12.8 จากร้อยละ 13.6 ในไตรมาสที่แล้ว และการขนส่งทางบกขยายตัวร้อยละ 5.2 ชะลอลงเล็กน้อยจากร้อยละ 5.3 ในไตรมาสที่แล้ว ตามจำนวนนักท่องเที่ยวที่ขยายตัวชะลอลงและการขนส่งสินค้าลดลง ส่วนบริการโทรคมนาคมขยายตัวต่อเนื่องร้อยละ 11.1 ตามผลประกอบการของผู้ให้บริการ

ขนส่งและคมนาคม  
ขยายตัวชะลอลง

อัตราการขยายตัว (YoY) ของบริการขนส่ง (ร้อยละ)

	2557p1	2557p1				2558p1		
		Q1	Q2	Q3	Q4	Q1	Q2r	Q3
การขนส่งทางบก	0.0	-2.7	0.3	0.7	1.8	5.0	5.3	5.2
การขนส่งทางอากาศ	-0.2	2.3	-2.2	-2.9	1.1	10.0	13.6	12.8
การขนส่งทางน้ำ	-0.2	1.6	-0.3	-1.4	-0.6	4.9	4.2	-3.4

สาขาค้าปลีกและการซ่อมแซม ขยายตัวร้อยละ 3.9 สูงขึ้นเล็กน้อยจากร้อยละ 3.7 ในไตรมาสที่แล้ว ตามการใช้จ่ายในประเทศที่ขยายตัวสูงขึ้น สำหรับการบริการซ่อมแซมของใช้ส่วนบุคคลและของใช้ในครัวเรือน หดตัวร้อยละ 1.9 ต่อเนื่องจากไตรมาสก่อนที่หดตัวร้อยละ 1.1 ในขณะที่การบำรุงรักษาและซ่อมแซมยานยนต์ หดตัวร้อยละ 1.0 หดตัวต่อเนื่องจากร้อยละ 3.6 ในไตรมาสก่อน

สาขาตัวกลางทางการเงิน ขยายตัวร้อยละ 6.5 ชะลอลงจากร้อยละ 8.2 ในไตรมาสที่แล้ว โดยธนาคารพาณิชย์มีการให้บริการทางการเงินชะลอลงตามปริมาณสินเชื่อและเงินฝากที่ขยายตัวลดลง จากการที่ธนาคารพาณิชย์มีความระมัดระวังในการปล่อยสินเชื่อภาคครัวเรือนเป็นหลัก การบริการประกันชีวิตขยายตัวชะลอลง ส่วนการบริการประกันวินาศภัยไตรมาสนี้ยังคงขยายตัวดี

ธนาคารพาณิชย์  
ขยายตัวชะลอลง

สาขาบริการด้านอสังหาริมทรัพย์ ขยายตัวสูงขึ้นร้อยละ 2.5 จากร้อยละ 1.4 ในไตรมาสที่แล้ว โดยกิจกรรมบริการด้านอสังหาริมทรัพย์ ขยายตัวร้อยละ 2.3 จากไตรมาสที่แล้วที่ลดลงร้อยละ 0.1 ซึ่งเป็นการขยายตัวทั้งการให้เช่าที่อยู่อาศัย และนายหน้าซื้อขายอสังหาริมทรัพย์ กิจกรรมทางธุรกิจอื่นๆ ยังคงขยายตัวต่อเนื่อง ร้อยละ 2.4 จากการขยายตัวร้อยละ 1.8 ในไตรมาสที่แล้ว เป็นผลมาจาก บริการทำบัญชี บริการทางสถาปัตยกรรม บริการจัดหางาน บริการทำความสะอาดอาคาร และบริการบรรจุภัณฑ์ ที่ปรับตัวดีขึ้น ในขณะที่บริการทางกฎหมาย บริการสืบสวนและรักษาความปลอดภัย และบริการถ่ายภาพ ขยายตัวชะลอลง ส่วนกิจกรรมด้านคอมพิวเตอร์ขยายตัวสูงขึ้นร้อยละ 8.8 จากไตรมาสที่แล้วที่ขยายตัวร้อยละ 7.7

บริการโรงแรมและภัตตาคาร  
ชะลอลง

สาขาโรงแรมและภัตตาคาร ขยายตัวร้อยละ 10.9 ชะลอลงจากร้อยละ 18.7 ในไตรมาสที่แล้ว โดยบริการโรงแรมขยายตัวร้อยละ 20.3 จากที่ขยายตัวร้อยละ 31.2 และบริการภัตตาคาร ขยายตัวร้อยละ 4.2 จากที่ขยายตัวร้อยละ 11.4 สอดคล้องกับจำนวนนักท่องเที่ยวต่างประเทศที่ขยายตัวชะลอลงร้อยละ 24.3 จากร้อยละ 37.6 ในไตรมาสที่แล้ว เป็นผลมาจากเหตุการณ์วางระเบิดจุดท่องเที่ยวที่สำคัญใน กทม. เมื่อเดือนสิงหาคมที่ผ่านมา ซึ่งนักท่องเที่ยวจากภูมิภาคเอเชียตะวันออกชะลอลงร้อยละ 33.7 จากร้อยละ 61.9 ในไตรมาสที่แล้ว โดยเฉพาะนักท่องเที่ยวจากจีน และมาเลเซีย อย่างไรก็ตาม นักท่องเที่ยวจากภูมิภาคยุโรป เอเชียใต้ และตะวันออกกลาง ยังคงขยายตัวสูงขึ้นเล็กน้อย ส่วนอัตราการเข้าพักที่ปรับตัวสูงแล้ว อยู่ที่ร้อยละ 61.9 เทียบกับไตรมาสก่อนหน้าซึ่งอยู่ที่ร้อยละ 64.4

จำนวนนักท่องเที่ยวต่างประเทศ จำแนกตามถิ่นที่อยู่ (พันคน)

	2557p1	2557p1				2558p1		
		Q1	Q2	Q3	Q4	Q1	Q2	Q3
เอเชียตะวันออก	14,604	3,179	3,102	3,811	4,512	4,867	5,021	5,097
ยุโรป	6,161	2,240	1,032	1,057	1,832	1,930	939	1,072
อื่นๆ	4,044	957	963	982	1,142	1,053	1,052	1,106
รวมจำนวนนักท่องเที่ยว	24,809	6,376	5,097	5,850	7,486	7,850	7,012	7,274
อัตราเพิ่ม (ร้อยละ)	-6.5	-9.0	-15.9	-10.0	7.3	23.1	37.6	24.3

ที่มา : กรมการท่องเที่ยว กระทรวงการท่องเที่ยวและกีฬา

สาขาการบริการชุมชน สังคม และบริการส่วนบุคคลอื่น ๆ ขยายตัวร้อยละ 5.4 ชะลอตัวลงจากร้อยละ 6.3 ในไตรมาสที่ผ่านมา โดยกิจกรรมการจัดชยะและสิ่งปฏิบัติการผลิตและจำหน่ายภาพยนตร์ การฉายภาพยนตร์ งานสำนักข่าว บริการด้านสวนพฤกษชาติ และสวนสัตว์ บริการกีฬา ขยายตัวชะลอลง ส่วนองค์กรพัฒนาเอกชน สลากกินแบ่งรัฐบาล และกิจกรรมด้านการบริการอื่นๆ หดตัวลง ในขณะที่บริการด้านวิทยุและโทรทัศน์ การแสดงละคร กิจกรรมความบันเทิงอื่นๆ บริการซักรีดและซักแห้ง และบริการแต่งผมและเสริมความงามปรับตัวดีขึ้นจากไตรมาสที่แล้ว

## ด้านการใช้จ่าย

## รายจ่ายเพื่อการอุปโภคบริโภคขั้นสุดท้ายของเอกชน

การใช้จ่ายเพื่อการอุปโภคบริโภคของเอกชนในไตรมาสที่ 3/2558 ขยายตัวร้อยละ 1.7 เทียบกับร้อยละ 1.6 ในไตรมาสที่แล้ว เมื่อปรับค่าการเปลี่ยนแปลงตามฤดูกาล การใช้จ่ายเพิ่มขึ้นร้อยละ 0.9

รายได้เกษตรกรยังคงลดลงต่อเนื่องแม้ว่าจะปรับตัวดีขึ้นเล็กน้อยจากไตรมาสที่แล้ว รวมถึงความเชื่อมั่นผู้บริโภคที่ลดลง ยังคงเป็นปัจจัยฉุดรั้งการใช้จ่ายของครัวเรือน อย่างไรก็ตาม ภาวะเงินเฟ้อที่ยังคงอยู่ในระดับต่ำ ราคาน้ำมันเชื้อเพลิงที่ปรับตัวลดลงต่อเนื่อง รวมทั้งสินเชื่อครัวเรือนโดยเฉพาะสินเชื่อบัตรเครดิตและสินเชื่อเพื่อการอุปโภคบริโภคอื่นที่ปรับตัวเพิ่มขึ้นจากไตรมาสก่อน ส่งผลให้การใช้จ่ายเพื่อการอุปโภคบริโภคภาคเอกชนปรับตัวเพิ่มขึ้นเล็กน้อยเมื่อเทียบกับไตรมาสเดียวกันของปีที่แล้ว โดยสินค้าคงทนลดลงต่อเนื่องจากไตรมาสที่แล้ว ส่วนสินค้ากึ่งคงทนและไม่คงทนชะลอตัว และค่าใช้จ่ายบริการสุทธิ โดยค่าใช้จ่ายนักท่องเที่ยวไทยในต่างประเทศขยายตัวเพิ่มขึ้น ขณะที่ค่าใช้จ่ายนักท่องเที่ยวต่างประเทศในประเทศไทยชะลอตัวลงในไตรมาสนี้

อัตราการขยายตัว (YoY) ของการใช้จ่ายเพื่อการอุปโภคบริโภคของเอกชนมูลค่าที่แท้จริง (ร้อยละ)

	2557p1	2557p1				2558p1		
		Q1	Q2	Q3	Q4	Q1	Q2r	Q3
การใช้จ่ายของเอกชนในประเทศ	-0.7	-3.2	-1.5	-0.2	2.2	4.9	5.6	4.5
หัก : การใช้จ่ายของคนต่างประเทศในประเทศ	-6.9	-3.3	-14.8	-15.0	3.3	19.3	37.9	24.3
การใช้จ่ายของเอกชนไม่รวมนักท่องเที่ยว	0.4	-3.2	0.5	2.4	2.0	2.3	1.5	1.5
บวก : การใช้จ่ายของคนไทยในต่างประเทศ	7.3	5.6	9.9	7.0	6.9	7.5	6.9	8.7
การใช้จ่ายของเอกชนไทยทั้งหมด	0.6	-2.9	0.8	2.5	2.1	2.4	1.6	1.7

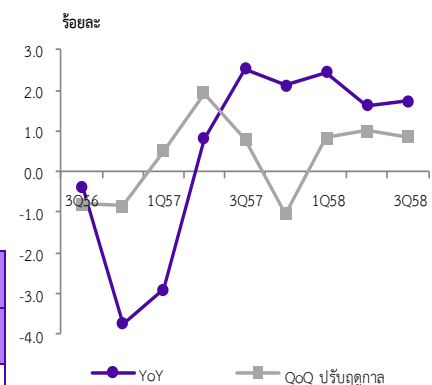
การใช้จ่ายเพื่อการอุปโภคบริโภคของเอกชนที่ไม่รวมคนไทยในต่างประเทศและคนต่างประเทศในประเทศไทยทรงตัวในอัตราเดียวกับไตรมาสที่แล้วร้อยละ 1.5

**หมวดอาหารและเครื่องดื่มที่ไม่มีแอลกอฮอล์** ขยายตัวร้อยละ 2.6 โดยการบริโภคสินค้าหมวดอาหารขยายตัวร้อยละ 2.9 ชะลอลงเล็กน้อยจากที่ขยายตัวร้อยละ 3.0 ในไตรมาสก่อน โดยเฉพาะการบริโภคผลไม้ลดลง ส่วนการบริโภคขนมปังและธัญพืช นม เนย และไข่ ชะลอลง ในขณะที่การบริโภคปลา และผักเพิ่มขึ้น สำหรับการบริโภคเครื่องดื่มที่ไม่มีแอลกอฮอล์ลดลงร้อยละ 0.1 ปรับตัวดีขึ้นจากที่ลดลงร้อยละ 0.6 ในไตรมาสที่ผ่านมา

**หมวดเครื่องดื่มที่มีแอลกอฮอล์และยาสูบ** ขยายตัวร้อยละ 1.9 ชะลอลงจากการขยายตัวร้อยละ 2.9 ในไตรมาสก่อน เป็นผลมาจากยาสูบขยายตัวร้อยละ 0.8 จากที่ขยายตัวร้อยละ 2.3 ในไตรมาสที่แล้ว ส่วนการบริโภคเครื่องดื่มที่มีแอลกอฮอล์ชะลอลงร้อยละ 3.0 โดยเฉพาะเบียร์ที่ลดลงต่อเนื่องจากไตรมาสที่แล้ว

การอุปโภคบริโภคของเอกชน  
ขยายตัวร้อยละ 1.7

อัตราการขยายตัวของการใช้จ่ายเพื่อการอุปโภคบริโภค  
ขั้นสุดท้ายของเอกชนมูลค่าที่แท้จริง



**หมวดที่อยู่อาศัย** ประปา ไฟฟ้า แก๊ส และเชื้อเพลิงอื่นๆ ขยายตัวร้อยละ 4.0 จากที่ขยายตัวร้อยละ 3.3 ในไตรมาสที่ผ่านมา โดยการใช้จ่ายค่ากระแสไฟฟ้า แก๊ส และเชื้อเพลิงต่างๆ เพิ่มขึ้นร้อยละ 4.9 จากที่ขยายตัวร้อยละ 1.8 ขณะที่การใช้จ่ายด้านที่อยู่อาศัยและการใช้จ่ายน้ำประปาขยายตัวร้อยละ 3.6 ชะลอลงจากที่ขยายตัวร้อยละ 3.9 ในไตรมาสที่แล้ว

**หมวดขนส่ง** ขยายตัวร้อยละ 4.4 ชะลอลงเล็กน้อยจากที่ขยายตัวร้อยละ 4.5 ในไตรมาสที่แล้ว เป็นผลสำคัญมาจากการหดตัวของค่าใช้จ่ายซื้อยานพาหนะของครัวเรือนร้อยละ 10.6 ลดลงต่อเนื่องเป็นไตรมาสที่เก้าติดต่อกัน โดยยอดจำหน่ายรถยนต์นั่งลดลงร้อยละ 11.3 รถยนต์พาณิชย์ลดลงร้อยละ 6.0 และยอดจดทะเบียนรถจักรยานยนต์ใหม่ลดลงร้อยละ 10.6 ส่วนการใช้จ่ายซื้อน้ำมันเชื้อเพลิงของครัวเรือนขยายตัวร้อยละ 8.6 เป็นผลมาจากราคาน้ำมันเชื้อเพลิงทุกประเภทที่ลดลง สำหรับบริการขนส่ง ปรับตัวดีขึ้นโดยขยายตัวร้อยละ 13.4 เทียบกับร้อยละ 10.2 ในไตรมาสที่แล้ว โดยเฉพาะบริการขนส่งทางอากาศที่เพิ่มขึ้นในระดับที่สูง

ปริมาณการใช้น้ำมันและราคาขายปลีกน้ำมันในประเทศ

	2557				2558		
	Q1	Q2	Q3	Q4	Q1	Q2r	Q3
<b>ปริมาณ (ล้านลิตร)</b>							
น้ำมันเบนซิน	130	126	122	121	123	128	126
อัตราเพิ่ม (ร้อยละ)	-5.3	-27.0	-23.4	-18.2	-5.3	1.4	3.2
แก๊สโซฮอล์	1,879	1,956	2,046	2,128	2,165	2,237	2,309
อัตราเพิ่ม (ร้อยละ)	6.5	3.3	8.2	10.8	15.2	14.4	12.9
น้ำมันดีเซล HSD	5,283	5,263	4,852	5,165	5,399	5,413	5,068
อัตราเพิ่ม (ร้อยละ)	-0.6	1.2	2.1	0.6	2.2	2.8	4.4
<b>ราคาเฉลี่ย (บาท/ลิตร)</b>							
น้ำมันเบนซิน	48.5	49.1	47.6	41.7	35.4	34.9	34.4
อัตราเพิ่ม (ร้อยละ)	1.9	8.3	0.7	-10.9	-26.9	-28.9	-27.8
แก๊สโซฮอล์	38.7	38.9	37.5	32.9	27.5	28.0	26.9
อัตราเพิ่ม (ร้อยละ)	3.2	7.3	-0.7	-11.6	-28.9	-27.1	-28.5
น้ำมันดีเซล HSD	30.0	30.0	29.9	28.9	26.3	25.7	23.6
อัตราเพิ่ม (ร้อยละ)	0.3	0.0	-0.3	-3.6	-12.3	-14.2	-21.2

ที่มา : สำนักงานนโยบายและแผนพลังงาน (สนพ.)

**หมวดสื่อสาร** ขยายตัวร้อยละ 5.6 จากที่ขยายตัวร้อยละ 6.1 ในไตรมาสที่ผ่านมา ตามผลประกอบการและปริมาณการใช้บริการโทรศัพท์

**หมวดภัตตาคารและโรงแรม** ขยายตัวร้อยละ 11.7 ชะลอลงจากร้อยละ 16.5 ในไตรมาสที่แล้ว โดยบริการโรงแรมขยายตัวร้อยละ 20.5 และบริการภัตตาคารขยายตัวร้อยละ 6.6 ปัจจัยส่วนหนึ่งมาจากนักท่องเที่ยวชาวต่างประเทศที่ชะลอลงในไตรมาสนี้

**หมวดสินค้าและบริการอื่น ๆ** ขยายตัวร้อยละ 3.9 ชะลอลงจากร้อยละ 5.6 ในไตรมาสที่ผ่านมา โดยเป็นการชะลอลงของการใช้จ่ายหมวดบริการส่วนบุคคล หมวดเครื่องประดับส่วนบุคคล ขณะที่หมวดบริการทางการเงินเพิ่มขึ้น และบริการอื่นๆ หดตัวต่อเนื่องแต่ปรับตัวดีขึ้นเมื่อเทียบกับไตรมาสที่แล้ว

**ในไตรมาสนี้** การใช้จ่ายของนักท่องเที่ยวชาวไทยในต่างประเทศขยายตัวร้อยละ 8.7 สูงกว่าการขยายตัวร้อยละ 6.9 ในไตรมาสที่แล้ว ส่วนการใช้จ่ายของนักท่องเที่ยวต่างประเทศในประเทศไทยขยายตัวร้อยละ 24.3 เทียบกับไตรมาสที่แล้วที่ขยายตัวร้อยละ 37.6 ตามจำนวนนักท่องเที่ยวต่างประเทศที่ชะลอตัวลงในไตรมาสนี้

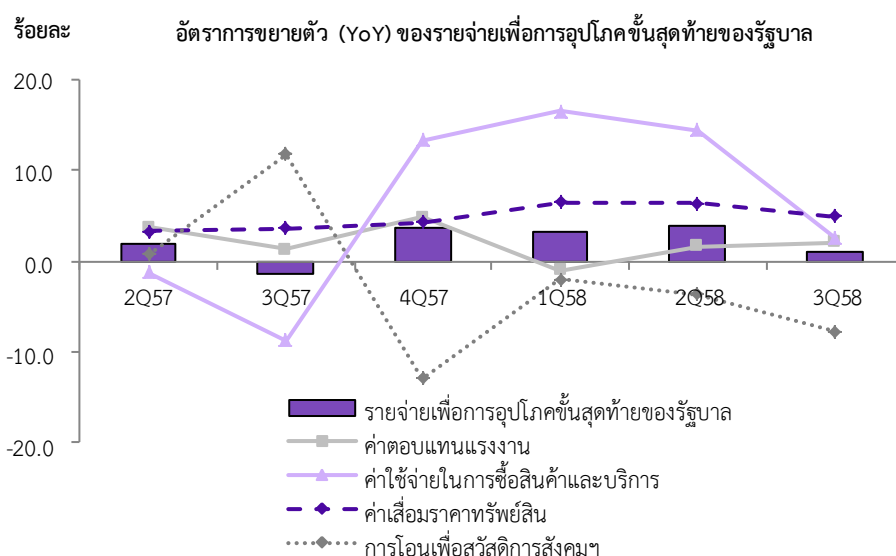
## รายจ่ายเพื่อการอุปโภคขั้นสุดท้ายของรัฐบาล

ในปีงบประมาณ 2558 รัฐบาลได้อนุมัติวงเงินงบประมาณรายจ่าย 2,575,000 ล้านบาท เทียบกับปีงบประมาณ 2557 จำนวน 2,525,000 ล้านบาท เพิ่มขึ้นร้อยละ 2.0 โดยไตรมาสที่มีการเบิกจ่ายรวม 524,596 ล้านบาท ลดลงจากระยะเดียวกันของปีที่แล้วร้อยละ 0.3 เบิกจ่ายเหลือปี 45,537 ล้านบาท เพิ่มขึ้นร้อยละ 30.3 เบิกจ่ายจากโครงการลงทุนภายใต้แผนปฏิบัติการไทยเข้มแข็ง 2555 จำนวน 3,766 ล้านบาท เงินกู้เพื่อฟื้นฟูเศรษฐกิจและพัฒนาโครงสร้างพื้นฐาน (DPL) จำนวน 2,351 ล้านบาท และเงินกู้เพื่อวางระบบบริหารจัดการน้ำ จำนวน 488 ล้านบาท เงินกู้โครงการเพื่อพัฒนาระบบบริหารจัดการทรัพยากรน้ำและระบบขนส่งทางถนนระยะเร่งด่วน จำนวน 13,296 ล้านบาท รวมยอดเบิกจ่ายใน ไตรมาสนี้ทั้งสิ้น 590,034 ล้านบาท เพิ่มขึ้นร้อยละ 4.1

รายจ่ายเพื่อการอุปโภคขั้นสุดท้ายของรัฐบาลจะลดลง

รายจ่ายเพื่อการอุปโภคขั้นสุดท้ายของรัฐบาล โดยรวม ณ ราคาประจำปี มีมูลค่า 638,180 ล้านบาท เพิ่มขึ้นจากระยะเดียวกันของปีที่แล้ว ร้อยละ 1.9 ประกอบด้วย ค่าตอบแทนแรงงาน 330,608 ล้านบาท เพิ่มขึ้นร้อยละ 5.0 ค่าเสื่อมราคาทรัพย์สิน 65,471 ล้านบาท เพิ่มขึ้นร้อยละ 3.6 รายจ่ายค่าซื้อสินค้าและบริการ 200,596 ล้านบาท เพิ่มขึ้นร้อยละ 0.7 การโอนเพื่อสวัสดิการสังคมที่ไม่เป็นตัวแทนสำหรับสินค้าและบริการในระบบตลาด 57,242 ล้านบาท ลดลงร้อยละ 6.8 หักรายได้จากการขายสินค้าและบริการให้ครัวเรือนและผู้ประกอบการ 15,737 ล้านบาท เพิ่มขึ้นร้อยละ 23.5

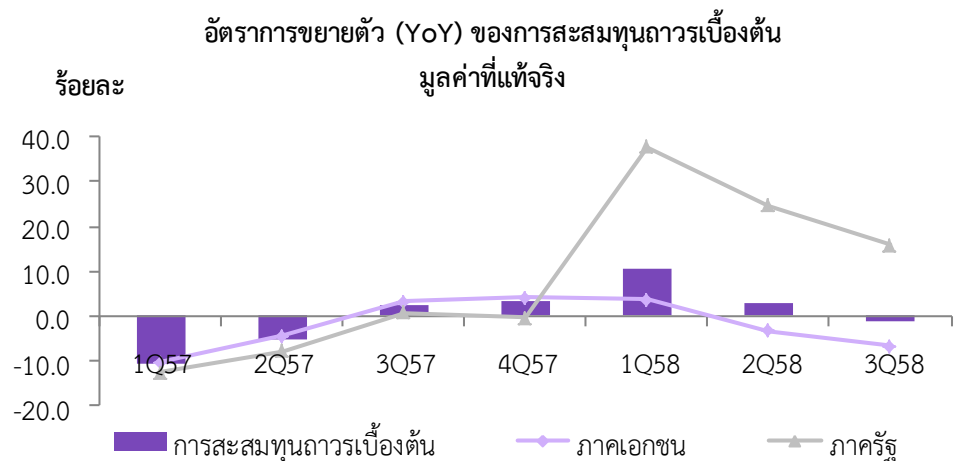
มูลค่าที่แท้จริง ของรายจ่ายเพื่อการอุปโภคขั้นสุดท้ายของรัฐบาลขยายตัวร้อยละ 1.0 เป็นผลมาจากค่าตอบแทนแรงงาน ขยายตัวร้อยละ 2.0 ค่าเสื่อมราคาทรัพย์สิน ขยายตัวร้อยละ 4.9 รายจ่ายค่าซื้อสินค้าและบริการขยายตัวร้อยละ 2.6 ในขณะที่การโอนเพื่อสวัสดิการสังคมที่ไม่เป็นตัวแทนสำหรับสินค้าและบริการในระบบตลาด หดตัวร้อยละ 7.7



การลงทุนหดตัว  
จากการลงทุนภาคเอกชน  
ส่วนการลงทุนภาครัฐ  
ขยายตัวต่อเนื่อง

### การสะสมทุนถาวรเบื้องต้นหรือการลงทุน

การลงทุน หดตัวร้อยละ 1.2 เทียบกับไตรมาสที่แล้วที่ขยายตัวร้อยละ 2.7 โดยภาครัฐขยายตัวต่อเนื่องร้อยละ 15.9 ส่วนภาคเอกชน หดตัวร้อยละ 6.6



การลงทุนภาคเอกชน หดตัวร้อยละ 6.6 เทียบกับไตรมาสที่แล้วที่หดตัวร้อยละ 3.2

♦ด้านการก่อสร้าง หดตัวร้อยละ 0.3 จากไตรมาสที่แล้วที่ขยายตัวร้อยละ 2.7 โดยอาคารที่อยู่อาศัยหดตัวร้อยละ 1.8 เทียบกับไตรมาสที่แล้วที่หดตัวร้อยละ 0.4 เนื่องจากภาระหนี้ครัวเรือนที่ยังอยู่ระดับสูง ประกอบกับราคาที่อยู่อาศัยปรับตัวขึ้นตามกลไกตลาด ขณะที่รายได้ของผู้บริโภคไม่ได้ปรับขึ้นตาม อาคารสำนักงานและอาคารพาณิชย์หดตัวร้อยละ 1.0 เทียบกับที่ขยายตัวร้อยละ 3.6 ในไตรมาสที่แล้ว สำหรับอาคารโรงงานขยายตัวร้อยละ 5.9 โดยเฉพาะในเขตนิคมอุตสาหกรรม

♦ด้านเครื่องจักรเครื่องมือ หดตัวร้อยละ 8.5 เทียบกับที่หดตัวร้อยละ 4.8 ในไตรมาสที่แล้ว เป็นผลจากการนำเข้าสินค้าทุนลดลง โดยหมวดเครื่องจักรเครื่องมือหดตัวลงร้อยละ 4.5 หมวดยานพาหนะและอุปกรณ์ขนส่งหดตัวร้อยละ 17.3 ตามปริมาณรถบรรทุกและรถโดยสารที่จดทะเบียนใหม่ลดลง

การลงทุนภาครัฐ ขยายตัวร้อยละ 15.9 ชะลอตัวลงจากไตรมาสที่แล้วที่ขยายตัวร้อยละ 24.7

♦**ด้านการก่อสร้าง** ขยายตัวร้อยละ 17.5 ชะลอตัวจากไตรมาสที่แล้วที่ขยายตัวร้อยละ 25.6 เป็นผลมาจากการก่อสร้างรัฐบาลขยายตัวร้อยละ 20.8 ชะลอตัวลงจากไตรมาสที่แล้วที่ขยายตัวร้อยละ 41.6 เนื่องมาจากการเบิกจ่ายงบลงทุนชะลอตัวลงจากการเร่งรัดการเบิกจ่ายงบลงทุนใน 2 ไตรมาสก่อนหน้า อย่างไรก็ตาม ในไตรมาสนี้มีการเบิกจ่ายในโครงการเงินกู้เพื่อการพัฒนาาระบบบริหารจัดการทรัพยากรน้ำและระบบขนส่งทางถนนระยะเร่งด่วน ตามมาตรการกระตุ้นเศรษฐกิจระยะที่ 2 จำนวน 13,296 ล้านบาท สำหรับการก่อสร้างของรัฐวิสาหกิจขยายตัวร้อยละ 9.5 เป็นโครงการต่อเนื่อง คือ โครงการทางด่วนขั้นที่ 3 สายเหนือ ตอน N2 ของการทางพิเศษแห่งประเทศไทย และโครงการอาคารสถานีย่อยและระบบสายส่งไฟฟ้า ของการไฟฟ้านครหลวง เป็นต้น

♦**ด้านเครื่องจักรเครื่องมือ** ขยายตัวร้อยละ 11.1 ชะลอตัวลงจากไตรมาสที่แล้วที่ขยายตัวร้อยละ 22.0 โดยรัฐบาลขยายตัวร้อยละ 23.8 ชะลอตัวลงจากไตรมาสที่แล้วที่ขยายตัวร้อยละ 29.5 ขณะที่รัฐวิสาหกิจหดตัวร้อยละ 2.5 โดยไตรมาสนี้มีการนำเข้าเครื่องบินของ บริษัทการบินไทย จำกัด (มหาชน) จำนวน 1 ลำ เทียบกับไตรมาสเดียวกันของปีที่แล้วมีการนำเข้าเครื่องบินจำนวน 2 ลำ

#### อัตราการขยายตัว (YoY) ของการลงทุน (ร้อยละ)

	2557p1	2557p1				2558p1		
		Q1	Q2	Q3	Q4	Q1	Q2r	Q3
<b>ก่อสร้าง</b>	-2.4	-7.7	-2.9	-1.9	4.0	21.4	13.8	8.8
ภาคเอกชน	-3.4	-7.3	-4.8	-3.3	2.2	1.8	2.7	-0.3
ภาครัฐ	-1.2	-8.2	-0.6	-0.5	6.5	44.2	25.6	17.5
<b>เครื่องจักรเครื่องมือ</b>	-2.7	-12.0	-6.1	5.1	3.1	5.7	-2.7	-6.6
ภาคเอกชน	-1.5	-11.0	-4.2	5.1	4.7	4.1	-4.8	-8.5
ภาครัฐ	-13.0	-21.8	-24.2	4.3	-9.3	21.8	22.0	11.1
<b>มูลค่าการลงทุนรวม</b>	-2.6	-10.7	-5.1	2.6	3.2	10.7	2.7	-1.2
ภาคเอกชน	-2.0	-10.2	-4.3	3.2	4.1	3.6	-3.2	-6.6
ภาครัฐ	-4.9	-12.6	-7.7	0.9	-0.5	37.8	24.7	15.9



## ส่วนเปลี่ยนสินค้าคงเหลือ

ส่วนเปลี่ยนสินค้าคงเหลือ ณ ราคาประจำปีมีมูลค่าลดลงจากไตรมาสที่แล้ว 76,580 ล้านบาท ลดลงติดต่อกันสองไตรมาส โดยในไตรมาสนี้ภาวะการผลิตโดยรวมและการใช้จ่ายของครัวเรือนขยายตัวเล็กน้อย การส่งออกขยายตัวสูง เป็นผลมาจากการอ่อนตัวลงของค่าเงินบาท ในขณะที่การใช้จ่ายของรัฐบาลชะลอตัวลง การลงทุนหดตัวลงเมื่อเทียบกับไตรมาสที่แล้ว ในไตรมาสนี้การสะสมสต็อกของข้าวเปลือกลดลงอย่างมาก เนื่องจากเป็นช่วงนอกฤดูกาลเก็บเกี่ยว ประกอบกับประสบปัญหาภัยแล้ง สำหรับสินค้าอุตสาหกรรมที่มีการสะสมสต็อกเพิ่มขึ้น ได้แก่ หมวดการผลิตเคมีภัณฑ์และผลิตภัณฑ์เคมี หมวดการผลิตเครื่องจักรและเครื่องอุปกรณ์ไฟฟ้า และหมวดการผลิตผลิตภัณฑ์ยางและพลาสติก ส่วนสินค้าอุตสาหกรรมที่มีการสะสมสต็อกลดลง ได้แก่ หมวดการผลิตผลิตภัณฑ์อาหารและเครื่องดื่ม หมวดการผลิตเครื่องจักรและอุปกรณ์ และหมวดการฟอกและตกแต่งหนังฟอก โดยเฉพาะหมวดการผลิตผลิตภัณฑ์อาหารและเครื่องดื่มมีการผลิตลดลง ขณะที่มีการส่งออกเพิ่มขึ้น ส่งผลให้ส่วนเปลี่ยนสินค้าคงเหลือโดยรวมลดลง

## ด้านต่างประเทศ

การส่งออกรวมขยายตัวสูงขึ้น  
ขณะที่การนำเข้าหดตัว

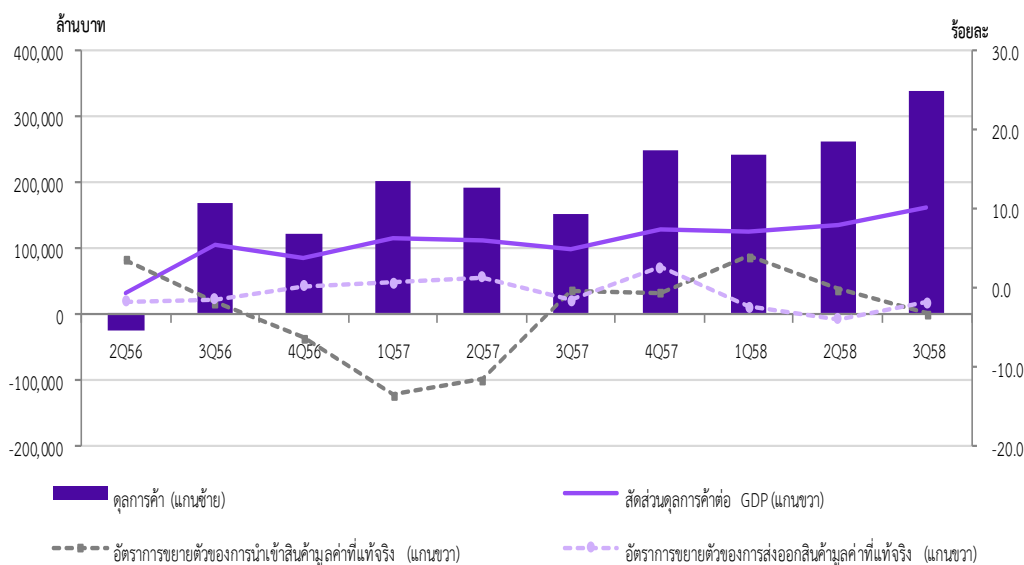
การส่งออกสินค้า ลดลงร้อยละ 1.9 เป็นการลดลงของการส่งออกทั้งสินค้าเกษตรและอุตสาหกรรม โดยสินค้าเกษตรเป็นผลจากการส่งออกข้าวที่ลดลง โดยเฉพาะไนจีเรียซึ่งขึ้นภาษีนำเข้าเพื่อปกป้องการผลิตในประเทศ ประกอบกับการส่งออกมันสำปะหลังลดลงเช่นกัน แม้ว่าการส่งออกยางพาราในไตรมาสนี้สามารถขยายตัวได้ต่อเนื่องก็ตาม ขณะที่ปริมาณการส่งออกสินค้าอุตสาหกรรมหดตัวจากการส่งออกสินค้าอุตสาหกรรมสำคัญ คือ รถยนต์เพื่อการบรรทุกซึ่งยังอยู่ในช่วงต้นของการเปลี่ยนรุ่นของผู้ผลิตบางราย สิ่งทอและเครื่องนุ่งห่มซึ่งส่วนหนึ่งเป็นผลจากการที่ผู้ประกอบการบางส่วนย้ายฐานการผลิตไปยังประเทศที่มีความได้เปรียบด้านสิทธิประโยชน์ทางภาษีนำเข้ามากกว่า ทั้งนี้สถานการณ์การส่งออกโดยรวมเป็นไปตามภาวะอุปสงค์ในตลาดโลกที่ยังไม่แข็งแกร่ง รวมทั้งสัญญาณการชะลอตัวของประเทศเศรษฐกิจขนาดใหญ่ เช่น จีน และสหรัฐอเมริกา เป็นต้น อย่างไรก็ตาม การส่งออกสินค้าอุตสาหกรรมบางรายการยังสามารถขยายตัวได้ อาทิ รถยนต์นั่ง และเครื่องปรับอากาศ

**การนำเข้าสินค้า** หดตัวร้อยละ 3.3 ต่อเนื่องจากที่หดตัวร้อยละ 0.3 ในไตรมาสที่ผ่านมา ตามการลดลงของการนำเข้าสินค้าประเภทวัตถุดิบและสินค้าชั้นกลางซึ่งเป็นสินค้านำเข้าหมวดสำคัญ เนื่องจากการนำเข้าลดลงในส่วน of สินค้ากลุ่มโลหะ ชิ้นส่วนคอมพิวเตอร์ และแผงวงจรรวม ซึ่งเป็นอุปสงค์สืบเนื่องมาจากการลดลงของการส่งออกสินค้าอุตสาหกรรม ประกอบกับการชะลอตัวของปริมาณการนำเข้าน้ำมันดิบ ในขณะที่การนำเข้าหมวดสินค้าทุนนั้นปรับตัวลดลงเช่นกันจากสินค้าประเภทเครื่องจักรกลและชิ้นส่วน ตามภาวะการลงทุนภายในประเทศที่หดตัว

**รายรับภาคบริการ** ขยายตัวร้อยละ 17.5 ชะลอลงจากไตรมาสก่อนที่ขยายตัวร้อยละ 24.9 ปัจจัยสำคัญจากการชะลอตัวของรายรับจากการท่องเที่ยว เนื่องจากผลของเหตุระเบิดที่ราชประสงค์ทำให้นักท่องเที่ยวชะลอการเดินทางโดยเฉพาะนักท่องเที่ยวจากจีนในช่วงเดือนสุดท้ายของไตรมาส เช่นเดียวกับการชะลอตัวของนักท่องเที่ยวมาเลเซียซึ่งมีจำนวนมากที่สุดในจำนวนนักท่องเที่ยวจากภูมิภาคอาเซียน ชะลอตัวลงจากเหตุการณ์ทางการเมืองภายในประเทศและภาวะเงินริงกิตอ่อนค่า ในขณะที่ค่ารับเหมาก่อสร้างและบริการอื่นๆ หดตัวลง

**รายจ่ายภาคบริการ** ขยายตัวร้อยละ 0.8 เทียบกับการลดลงร้อยละ 0.7 ในไตรมาสที่แล้ว เป็นผลจากการเพิ่มขึ้นของรายจ่ายท่องเที่ยวและรายจ่ายอื่น ขณะที่รายจ่ายค่าระวางสินค้าหดตัวตามปริมาณการค้าระหว่างประเทศ

ดุลการค้า และอัตราการขยายตัว (YoY) ของการส่งออกและนำเข้าสินค้ามูลค่าที่แท้จริง



ตารางที่ 1 ผลผลิตภัณท์มวลรวมในประเทศ ณ ราคาประจำปี

หน่วย : ล้านบาท

	2557p1	2557p1				2558p1			ม.ค. - ก.ย.	
		Q1	Q2	Q3	Q4	Q1	Q2r	Q3	2557p1	2558p1
การบริโภคอุปโภคขั้นสุดท้ายของเอกชน	6,878,368	1,651,411	1,756,760	1,761,287	1,708,910	1,672,432	1,764,862	1,772,806	5,169,458	5,210,100
การอุปโภคขั้นสุดท้ายของรัฐบาล	2,250,053	508,816	560,437	626,092	554,708	530,677	587,494	638,180	1,695,345	1,756,351
การสะสมทุนถาวรเบื้องต้น	3,239,147	789,133	845,069	817,251	787,694	833,173	833,441	803,737	2,451,453	2,470,351
ส่วนเปลี่ยนแปลงสินค้าคงเหลือ	-67,983	55,257	-92,831	-56,746	26,337	38,746	-101,882	-76,580	-94,320	-139,716
การส่งออกสินค้าและบริการ	9,097,589	2,277,019	2,175,898	2,242,474	2,402,198	2,270,437	2,212,084	2,403,750	6,695,391	6,886,271
- สินค้า	7,300,439	1,808,199	1,808,446	1,827,392	1,856,402	1,730,154	1,752,378	1,911,365	5,444,037	5,393,897
- บริการ	1,797,150	468,820	367,452	415,082	545,796	540,283	459,706	492,385	1,251,354	1,492,374
การนำเข้าสินค้าและบริการ	8,229,684	2,036,746	2,049,311	2,104,332	2,039,295	1,905,398	1,919,702	2,004,869	6,190,389	5,829,969
- สินค้า	6,501,813	1,604,273	1,617,113	1,674,076	1,606,351	1,487,868	1,490,528	1,571,396	4,895,462	4,549,792
- บริการ	1,727,871	432,473	432,198	430,256	432,944	417,530	429,174	433,473	1,294,927	1,280,177
ด้านการใช้จ่าย	13,167,490	3,244,890	3,196,022	3,286,026	3,440,552	3,440,067	3,376,297	3,537,024	9,726,938	10,353,388
ค่าสถิติตลาดเคลื่อนไหว	-18,889	77,155	19,924	-53,037	-62,931	-38,977	-97,753	-225,830	44,042	-362,560
ด้านการผลิต	13,148,601	3,322,045	3,215,946	3,232,989	3,377,621	3,401,090	3,278,544	3,311,194	9,770,980	9,990,828

ตารางที่ 2 อัตราการขยายตัวของผลิตภัณฑ์มวลรวมในประเทศค่าที่แท้จริงเทียบกับระยะเดียวกันของปีที่แล้ว (YoY)

หน่วย : ร้อยละ

	2557p1	2557p1				2558p1			ม.ค. - ก.ย.	
		Q1	Q2	Q3	Q4	Q1	Q2r	Q3	2557p1	2558p1
การบริโภคอุปโภคขั้นสุดท้ายของเอกชน	0.6	-2.9	0.8	2.5	2.1	2.4	1.6	1.7	0.1	1.9
การอุปโภคขั้นสุดท้ายของรัฐบาล	1.7	3.1	1.9	-1.3	3.6	3.3	3.8	1.0	1.0	2.6
การสะสมทุนถาวรเบื้องต้น	-2.6	-10.7	-5.1	2.6	3.2	10.7	2.7	-1.2	-4.4	3.7
การส่งออกสินค้าและบริการ	0.0	0.1	-0.8	-3.7	4.5	1.0	1.0	1.8	-1.5	1.3
- สินค้า	0.7	0.6	1.3	-1.6	2.5	-2.5	-4.0	-1.9	0.1	-2.8
- บริการ	-2.5	-1.8	-9.6	-11.7	11.7	14.6	24.9	17.5	-7.5	18.6
การนำเข้าสินค้าและบริการ	-5.4	-10.5	-9.3	-0.4	-0.7	2.3	-0.4	-2.4	-6.8	-0.2
- สินค้า	-6.8	-13.6	-11.6	-0.4	-0.7	4.0	-0.3	-3.3	-8.7	0.1
- บริการ	0.4	3.0	0.2	-0.5	-1.1	-3.6	-0.7	0.8	0.9	-1.2
ผลิตภัณฑ์มวลรวมในประเทศ (GDP)	0.9	-0.4	0.9	1.0	2.1	3.0	2.8	2.9	0.4	2.9

ตารางที่ 3 อัตราการขยายตัวของผลิตภัณฑ์มวลรวมในประเทศ มูลค่าที่แท้จริงด้านการผลิต เทียบกับระยะเดียวกันของปีที่แล้ว (YoY)

หน่วย : ร้อยละ

	2557p1	2557p1				2558p1			ม.ค. - ก.ย.	
		Q1	Q2	Q3	Q4	Q1	Q2r	Q3	2557p1	2558p1
<b>ภาคการเกษตร</b>	<b>0.3</b>	<b>2.3</b>	<b>3.9</b>	<b>-0.4</b>	<b>-3.2</b>	<b>-4.7</b>	<b>-6.2</b>	<b>-5.7</b>	<b>2.1</b>	<b>-5.4</b>
เกษตรกรรม การล่าสัตว์ และการป่าไม้	0.2	2.6	4.5	-0.1	-4.0	-5.4	-6.5	-5.8	2.4	-5.9
การประมง	0.5	-1.4	-3.4	-3.8	7.4	2.2	-1.6	-3.1	-2.7	-0.3
<b>ภาคนอกการเกษตร</b>	<b>0.9</b>	<b>-0.8</b>	<b>0.5</b>	<b>1.1</b>	<b>3.1</b>	<b>4.1</b>	<b>3.5</b>	<b>3.4</b>	<b>0.3</b>	<b>3.7</b>
การทำเหมืองแร่และเหมืองหิน	-2.7	-4.1	-2.7	-2.3	-1.9	-1.0	-3.0	0.9	-3.0	-1.0
การผลิตอุตสาหกรรม	-0.4	-2.7	-0.7	0.4	1.4	2.3	-0.6	0.8	-1.1	0.9
การไฟฟ้า ก๊าซ และการประปา	2.9	-4.7	4.7	4.3	8.6	3.8	2.9	4.8	1.3	3.8
การก่อสร้าง	-4.4	-12.9	-2.8	-2.5	1.3	23.4	17.8	7.7	-5.9	15.9
การขายส่ง การขายปลีก ฯ	0.7	-1.4	0.2	1.7	2.8	4.1	3.7	3.9	0.1	3.9
โรงแรมและภัตตาคาร	-2.9	-3.1	-6.2	-6.1	3.3	13.5	18.7	10.9	-5.1	14.3
การขนส่ง สถานที่เก็บสินค้า และการคมนาคม	3.4	1.3	2.9	3.5	5.7	7.4	9.4	7.1	2.6	7.9
ตัวกลางทางการเงิน	6.6	6.2	6.5	6.9	7.0	8.5	8.2	6.5	6.5	7.7
บริการด้านอสังหาริมทรัพย์ การให้เช่า และบริการทางธุรกิจ	0.1	-0.7	-0.8	-0.6	2.6	2.7	1.4	2.5	-0.7	2.2
การบริหารราชการและการป้องกันประเทศ ฯ	3.3	4.8	3.0	1.6	4.0	-0.9	0.7	1.0	3.1	0.3
การศึกษา	3.8	6.7	3.0	1.7	4.2	-0.7	2.4	1.1	3.7	0.9
การบริการด้านสุขภาพและงานสังคมสงเคราะห์	1.9	2.8	2.0	-1.5	4.3	3.3	5.0	6.8	1.1	5.0
การให้บริการชุมชน สังคม และบริการส่วนบุคคลอื่น ๆ	3.3	2.7	-2.0	3.3	8.9	4.9	6.3	5.4	1.3	5.5
ลูกจ้างในครัวเรือนส่วนบุคคล	-4.4	-8.7	-6.6	-3.0	1.1	1.5	3.2	3.1	-6.1	2.6
<b>ผลิตภัณฑ์มวลรวมในประเทศ (GDP)</b>	<b>0.9</b>	<b>-0.4</b>	<b>0.9</b>	<b>1.0</b>	<b>2.1</b>	<b>3.0</b>	<b>2.8</b>	<b>2.9</b>	<b>0.4</b>	<b>2.9</b>

ตารางที่ 4 อัตราการขยายตัวผลิตภัณฑ์มวลรวมในประเทศมูลค่าที่แท้จริงด้านการผลิตและด้านการใช้จ่าย เทียบกับไตรมาสที่แล้ว ปรับด้วยดัชนีฤดูกาล (QoQ SA)

หน่วย : ร้อยละ

	2557p1				2558p1		
	Q1	Q2	Q3	Q4	Q1	Q2r	Q3
<b>ด้านการใช้จ่าย</b>							
การบริโภคอุปโภคขั้นสุดท้ายของเอกชน	0.5	1.9	0.8	-1.0	0.8	1.0	0.9
การอุปโภคขั้นสุดท้ายของรัฐบาล	-0.5	2.2	0.9	1.1	-0.3	2.0	-1.8
การสะสมทุนถาวรเบื้องต้น	0.1	3.8	3.0	-3.4	7.2	-3.9	-0.8
การส่งออกสินค้าและบริการ	-0.6	-1.0	-0.7	6.8	-3.8	-1.0	0.1
การนำเข้าสินค้าและบริการ	-3.6	0.2	3.9	-1.1	-0.7	-1.9	0.8
<b>ด้านการผลิต</b>							
เกษตรกรรม	0.0	-0.1	-3.0	-0.4	-1.5	-1.3	-2.3
อุตสาหกรรม	-2.0	1.4	1.2	0.5	-0.5	-1.4	1.9
การขายส่ง การขายปลีก ฯ	-0.7	0.6	1.2	1.4	0.8	0.4	1.2
ตัวกลางทางการเงิน	1.0	1.9	2.0	2.0	2.3	1.6	0.5
<b>ผลิตภัณฑ์มวลรวมในประเทศ (GDP)</b>	<b>-0.7</b>	<b>0.7</b>	<b>0.9</b>	<b>1.2</b>	<b>0.3</b>	<b>0.3</b>	<b>1.0</b>

ตารางที่ 5 การส่งออก นำเข้า และดุลบัญชีเดินสะพัด ณ ราคาประจำปี

หน่วย: ล้านบาท

	2557p1	2557p1				2558p1			ม.ค. - ก.ย.	
		Q1	Q2	Q3	Q4	Q1	Q2r	Q3	2557p1	2558p1
มูลค่าการส่งออกสินค้าและบริการ	9,097,589	2,277,019	2,175,898	2,242,474	2,402,198	2,270,437	2,212,084	2,403,750	6,695,391	6,886,271
อัตราเพิ่ม (ร้อยละ)	4.1	6.5	5.5	-1.9	6.4	-0.3	1.7	7.2	3.3	2.9
มูลค่าการนำเข้าสินค้าและบริการ	8,229,684	2,036,746	2,049,311	2,104,332	2,039,295	1,905,398	1,919,702	2,004,869	6,190,389	5,829,969
อัตราเพิ่ม (ร้อยละ)	-2.1	-4.4	-2.9	1.2	-2.2	-6.4	-6.3	-4.7	-2.1	-5.8
ดุลการค้าและบริการ	867,905	240,273	126,587	138,142	362,903	365,039	292,382	398,881	505,002	1,056,302
สัดส่วนต่อ GDP (ร้อยละ)	6.6	7.2	3.9	4.3	10.7	10.7	8.9	12.0	5.2	10.6
รายได้ปฐมภูมิ	-725,329	-139,256	-214,152	-224,848	-147,073	-157,471	-148,584	-236,934	-578,256	-542,990
รายได้ทุติยภูมิ	286,861	77,687	69,783	70,709	68,682	59,687	61,205	62,063	218,179	182,955
ดุลบัญชีเดินสะพัด	429,435	178,703	-17,783	-15,998	284,512	267,255	205,002	224,010	144,922	696,267
สัดส่วนต่อ GDP (ร้อยละ)	3.3	5.4	-0.6	-0.5	8.4	7.9	6.3	6.8	1.5	7.0

ตารางที่ 6 อัตราการขยายตัวดัชนีราคาผลิตภัณฑ์มวลรวมในประเทศ ดัชนีราคาผู้บริโภค และดัชนีราคาผู้ผลิต (YoY)

หน่วย : ร้อยละ

	2557p1	2557p1				2558p1			ม.ค. - ก.ย.	
		Q1	Q2	Q3	Q4	Q1	Q2r	Q3	2557p1	2558p1
ดัชนีราคาผลิตภัณฑ์มวลรวมในประเทศ	1.0	1.6	1.8	0.4	0.1	-0.6	-0.8	-0.5	1.3	-0.6
ดัชนีราคาผู้บริโภค	1.9	2.0	2.5	2.0	1.1	-0.5	-1.1	-1.1	2.2	-0.9
ดัชนีราคาผู้ผลิต	0.1	1.2	1.4	0.1	-2.2	-5.0	-4.6	-3.7	0.9	-4.5

## FORTHCOMING RELEASES

DECEMBER 2015	JANUARY 2016	FEBRUARY 2016	MARCH 2016
30 National Income of Thailand 2014 (publication)	29 Gross Regional and Provincial Products 2014 (statistic tables on internet)	15 GDP : Q4/2015 (press release, publication, internet) (9:30 a.m. local time)  17 Flow-of-Funds Accounts of Thailand 2014 (statistic tables on internet)  29 Gross Regional and Provincial Products 2014 (publication)	
APRIL 2016	MAY 2016	JUNE 2016	JULY 2016
25 Flow-of-Funds Accounts of Thailand 2014 (publication)	16 GDP : Q1/2016 (press release, publication, internet) (9:30 a.m. local time)	30 Input - Output Table of Thailand 2010 (Final) (statistic tables on internet)	29 Capital Stock of Thailand 2015 (statistic tables on internet)
AUGUST 2016	SEPTEMBER 2016	OCTOBER 2016	NOVEMBER 2016
15 GDP : Q2/2016 (press release, publication, internet) (9:30 a.m. local time)	30 Capital Stock of Thailand 2015 (publication)	31 National Income of Thailand 2015 (statistic tables on internet)	21 GDP : Q3/2016 (press release, publication, internet) (9:30 a.m. local time)

### วัน เวลา และสถานที่ออกรายงาน >>

วันจันทร์ที่ 16 พฤศจิกายน 2558 เวลา 9:30 น.  
สำนักงานคณะกรรมการพัฒนาการเศรษฐกิจและสังคมแห่งชาติ  
962 ถนนกรุงเกษม เขตป้อมปราบศัตรูพ่าย กรุงเทพมหานคร 10100

### Embargo and venue >>

Monday, November 16, 2015 9:30 a.m.  
Office of the National Economic and Social Development  
Board, 962 Krung Kasem Road, Pomprab, Bangkok 10100

### กำหนดการออกรายงาน

ผลิตภัณฑ์มวลรวมในประเทศ ไตรมาสที่ 4/2558

### Forthcoming issues

The 4th quarter 2015 GDP

วันจันทร์ที่ 15 กุมภาพันธ์ 2559 เวลา 9:30 น.

Monday, February 15, 2016 9:30 a.m.

### ผู้ประสานงาน / Contact persons

หากต้องการทราบรายละเอียดเพิ่มเติม กรุณาสอบถามได้ที่ e-mails ด้านล่าง หรือ โทร. 0-2280-4085

For further information, please contact us via e-mails or call 0-2280-4085 with following extension numbers:

Tables	Coordinators	E-mail address	Ext. No.
Table 1 - 4, 6	Apichai Thamsermsukh	apichai-t@nesdb.go.th	6520
	Peeranat Dangsakul	peeranat@nesdb.go.th	6521
Table 5	Santi Srisomboon	santi@nesdb.go.th	6526

