

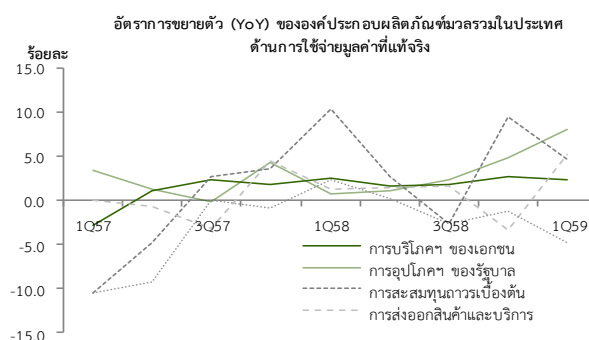


# ผลิตภัณฑ์มวลรวมในประเทศ ไตรมาสที่ 1/2559

## Gross Domestic Product : Q1/2016

สำนักงานคณะกรรมการพัฒนาการเศรษฐกิจและสังคมแห่งชาติ วันจันทร์ที่ 16 พฤษภาคม 2559 เวลา 9:30 น.

ผลิตภัณฑ์มวลรวมในประเทศ ไตรมาสที่ 1/2559 ขยายตัวร้อยละ 3.2 ปรับตัวดีขึ้นจากไตรมาสที่ 4/2558 ที่ขยายตัวร้อยละ 2.8 ด้านการผลิต การผลิตนอกภาคเกษตรขยายตัวร้อยละ 3.7 โดยที่ภาคบริการขยายตัวสูงตามรายได้จากนักท่องเที่ยว ส่วนการผลิตภาคเกษตรยังคงหดตัวร้อยละ 1.5 แต่เริ่มปรับตัวดีขึ้นเป็นผลจากปัญหาโรคระบาดในกุ้งเพาะเลี้ยงเริ่มคลี่คลาย ประกอบกับหมวดปศุสัตว์ยังขยายตัวได้ดี ส่วนหมวดพืชผลยังคงหดตัวจากผลกระทบปัญหาภัยแล้ง ในด้านการใช้จ่าย อุปสงค์ภายในประเทศขยายตัวดีขึ้น จากการอุปโภคของรัฐบาลที่ขยายตัวร้อยละ 8.0 และการอุปโภคบริโภคของเอกชนขยายตัวร้อยละ 2.3 ส่วนด้านการส่งออกสุทธิที่เพิ่มขึ้นมากอันเนื่องมาจากปริมาณการส่งออกสินค้าและบริการขยายตัวได้ถึงร้อยละ 5.1 และการนำเข้าสินค้าและบริการหดตัวร้อยละ 4.8 การลงทุนรวมขยายตัวร้อยละ 4.7 หลังปรับปัจจัยฤดูกาลออกแล้วเศรษฐกิจไทยในไตรมาสที่ 1/2559 ขยายตัวร้อยละ 0.9 (QoQ SA)



การใช้จ่ายเพื่อการอุปโภคบริโภคของเอกชน ขยายตัวร้อยละ 2.3 เทียบกับร้อยละ 2.6 ในไตรมาสที่ 4/2558 โดยหมวดสินค้าไม่คงทนขยายตัวได้ดี แต่หมวดสินค้าคงทนและหมวดสินค้ากึ่งคงทนขยายตัวได้น้อยภายหลังจากที่มีการเร่งซื้อรถยนต์ไปมากในไตรมาสสุดท้ายปี 2558 ขณะที่ค่าใช้จ่ายบริการสุทธิขยายตัวร้อยละ 0.4 ต่ำกว่าร้อยละ 2.0 ในไตรมาสที่ 4/2558 การบริโภคขยายตัวน้อยลงส่วนหนึ่งเนื่องจากการเร่งบริโภคในช่วงก่อนหน้าจากแรงสนับสนุนของนโยบายรัฐบาล ประกอบกับรายได้ภาคเกษตรยังไม่เพิ่มขึ้น

การใช้จ่ายเพื่อการอุปโภคของรัฐบาล ขยายตัวร้อยละ 8.0 ปรับตัวดีขึ้นจากการขยายตัวร้อยละ 4.8 ในไตรมาสที่ 4/2558 โดยขยายตัวได้ดีในหมวดค่าใช้จ่ายในการซื้อสินค้าและบริการสุทธิและผลประโยชน์สวัสดิการสังคม ส่วนของค่าใช้จ่ายหมวดค่าตอบแทนแรงงานยังคงขยายตัวต่อเนื่อง

การลงทุนรวม ขยายตัวร้อยละ 4.7 ชะลอตัวลงจากที่ขยายตัวร้อยละ 9.4 ในไตรมาสที่ 4/2558 โดยการลงทุนภาครัฐขยายตัวสูงร้อยละ 12.4 ส่วนการลงทุนภาคเอกชนปรับตัวดีขึ้นโดยขยายตัวร้อยละ 2.1 ในไตรมาสที่ 1/2559

ส่วนเปลี่ยนสินค้าคงเหลือ ณ ราคาประจำปี มีมูลค่าลดลง 169.1 พันล้านบาท โดยลดลงทั้งสินค้าเกษตร สินค้าอุตสาหกรรมบางประเภทและทองคำ

ดุลการค้าและดุลบริการ ณ ราคาประจำปี เกินดุล 683.3 พันล้านบาท โดยดุลการค้าเกินดุล 473.3 พันล้านบาท และดุลบริการเกินดุล 209.9 พันล้านบาท

#### ติดต่อสอบถาม :

สำนักบัญชีประชาชาติ 962 ถนนกรุงเกษม เขตป้อมปราบศัตรูพ่าย กรุงเทพฯ 10100

โทรศัพท์ 0 2280 4085 โทรสาร 0 2281 2466 อีเมลล์ nao@nesdb.go.th

รายละเอียดผลิตภัณฑ์มวลรวมในประเทศรายไตรมาสสามารถติดตามได้ที่ <http://www.nesdb.go.th>

ISSN 1513 8062

## ข้อชี้แจง Q1/2559

### ข้อชี้แจงการประมวลผลสถิติผลิตภัณฑ์มวลรวมในประเทศไตรมาส 1/2559

สำนักงานคณะกรรมการพัฒนาการเศรษฐกิจและสังคมแห่งชาติ ได้ปรับปรุงการจัดทำผลิตภัณฑ์มวลรวมในประเทศ รายไตรมาส ครอบคลุมทั้งมูลค่า ณ ราคาประจำปี และมูลค่าที่แท้จริง ย้อนหลังถึงไตรมาสที่ 1 ปี พ.ศ. 2536 ทั้งด้านการผลิต และด้านการใช้จ่าย โดยปรับปรุงเพื่อให้สอดคล้องกับรายได้ประชาชาติรายปี ที่ได้ปรับปรุงและเผยแพร่แล้วตั้งแต่เดือนกุมภาพันธ์ พ.ศ. 2555 การปรับปรุงที่สำคัญ อาทิ การเพิ่มเติมกิจกรรมทางเศรษฐกิจที่สำคัญและกิจกรรมใหม่ให้มีความครบถ้วนสมบูรณ์ การปรับปรุงเครื่องชี้ และการปรับปรุงตามกรอบแนวคิดของระบบบัญชีประชาชาติสากลล่าสุด โดยเฉพาะอย่างยิ่ง การนำวิธีการจัดทำผลิตภัณฑ์มวลรวมในประเทศ รายไตรมาสที่แท้จริง ด้วยวิธีดัชนีลูกโซ่ หรือเรียกอีกอย่างหนึ่งว่า การวัดแบบปริมาณลูกโซ่ (Chain Volume Measures : CVM) มาใช้แทนวิธีการเดิมที่เป็นแบบปีฐานคงที่

ทั้งนี้ การประมวลผลผลิตภัณฑ์มวลรวมในประเทศ รายไตรมาสที่แท้จริง แบบปริมาณลูกโซ่ ใช้วิธีการเชื่อมโยงค่ารายปีด้วยเทคนิค Annual overlap โดยใช้ปี พ.ศ. 2545 เป็นปีอ้างอิง พร้อมทั้งได้เผยแพร่อนุกรมใหม่ดังกล่าวครอบคลุมข้อมูลตั้งแต่ไตรมาส 1/2536 ถึง ไตรมาส 4/2558 ทางเว็บไซต์ของ สศช.

(ดูรายละเอียดการปรับปรุงเพิ่มเติมและตารางสถิติอนุกรมใหม่ได้ที่ [www.nesdb.go.th](http://www.nesdb.go.th))

สำหรับการประมวลผลสถิติผลิตภัณฑ์มวลรวมในประเทศ ไตรมาสที่ 1/2559 ได้จัดทำต่อเนื่องจากอนุกรมดังกล่าว โดยเฉพาะอย่างยิ่งการจัดทำมูลค่าที่แท้จริงโดยวิธีแบบปริมาณลูกโซ่ โดยใช้ข้อมูลที่ได้รับล่าสุดจากแหล่งข้อมูลต่าง ๆ การปรับปรุงย้อนหลังข้อมูลในไตรมาส 4/2558 โดยการปรับปรุงที่สำคัญมีดังนี้

1. ปรับปรุงพื้นที่เพาะปลูกและข้อมูลพยากรณ์ผลผลิตการเกษตรไตรมาสที่ 4/2558 ตามการพยากรณ์ล่าสุด ของกระทรวงเกษตรและสหกรณ์
2. ปรับปรุงข้อมูลดัชนีผลผลิตอุตสาหกรรมตามรายงานล่าสุดเดือน เมษายน 2559 ของสำนักงานเศรษฐกิจอุตสาหกรรม
3. ปรับปรุงข้อมูลการนำเข้าและส่งออกสินค้าและบริการ ในไตรมาสที่ 4/2558 ตามข้อมูลล่าสุด เดือน เมษายน 2559 ของธนาคารแห่งประเทศไทย

สำหรับตารางสถิติ รายละเอียดจะไม่นำเสนอในเอกสารนี้ โดยสามารถดูได้ที่ [www.nesdb.go.th](http://www.nesdb.go.th)

สำนักงานคณะกรรมการพัฒนาการเศรษฐกิจและสังคมแห่งชาติ ขอขอบคุณหน่วยงานทั้งภาครัฐและเอกชน ที่ให้การสนับสนุน และเร่งรัดข้อมูล เพื่อใช้ในการประมวลผลผลิตภัณฑ์มวลรวมในประเทศรายไตรมาสให้รวดเร็วและถูกต้องแม่นยำเพิ่มขึ้น และหวังว่าคงจะได้รับความร่วมมือในการพัฒนาข้อมูลดังกล่าวนี้ให้มีคุณภาพดียิ่งขึ้นต่อไป

สำนักงานคณะกรรมการพัฒนาการเศรษฐกิจและสังคมแห่งชาติ

## ผลิตภัณฑ์มวลรวมในประเทศ ไตรมาสที่ 1 ปี 2559

**ภาวะเศรษฐกิจไตรมาสที่ 1/2559** ขยายตัวร้อยละ 3.2 ปรับตัวดีขึ้นเทียบกับที่ขยายตัวร้อยละ 2.8 ในไตรมาสที่ 4/2558 เป็นผลมาจากการเพิ่มขึ้นของภาคนอกเกษตร โดยภาคบริการขยายตัวได้ดี ส่วนสาขาอุตสาหกรรมหดตัวเล็กน้อย ขณะที่ภาคเกษตรยังคงหดตัว ตามปริมาณผลผลิตพืชผลสำคัญที่ลดลงจากผลกระทบปัญหาภัยแล้ง

**การผลิตภาคเกษตร** หดตัวร้อยละ 1.5 ปรับตัวดีขึ้นจากที่หดตัวร้อยละ 2.1 ในไตรมาสที่ 4/2558 ปัจจัยสำคัญมาจากสาขาประมงที่ขยายตัวได้ร้อยละ 9.1 จากผลผลิตกุ้งเพาะเลี้ยงที่โรคระบาดเริ่มคลี่คลายและความต้องการตลาดต่างประเทศดีขึ้น ประกอบกับหมวดปศุสัตว์ที่ขยายตัวดี ส่วนสาขาเกษตรกรรม ลำสัตว์ และป่าไม้ ลดลงร้อยละ 2.5 โดยผลผลิตหมวดพืชผลสำคัญที่ลดลง ได้แก่ ข้าวเปลือก มันสำปะหลัง ข้าวโพดเลี้ยงสัตว์ และปาล์มน้ำมัน ด้านราคาสินค้าเกษตรโดยรวมหดตัวลงร้อยละ 5.7

**การผลิตนอกภาคเกษตร** ขยายตัวร้อยละ 3.7 ขยายตัวได้น้อยลงเทียบกับไตรมาสที่ 4/2558 เป็นผลมาจากการขยายตัวของภาคบริการเป็นหลัก โดยสาขาที่ขยายตัวดีขึ้น ได้แก่ สาขาโรงแรมและภัตตาคาร สาขาไฟฟ้าและประปา สาขาส่งน้ำ เป็นต้น สาขาที่ขยายตัวได้น้อย ได้แก่ สาขาการก่อสร้าง สาขาการค้า สาขาตัวกลางทางการเงิน สาขาบริการการศึกษา และสาขาบริการสาธารณสุข เป็นต้น ส่วนสาขาอุตสาหกรรมหดตัวลงเล็กน้อยร้อยละ 0.3

**GDP ที่ปรับฤดูกาล** ในไตรมาสที่ 1/2559 ขยายตัวร้อยละ 0.9 ปรับตัวดีขึ้นเทียบกับร้อยละ 0.8 ในไตรมาสที่ 4/2558

**ผลิตภัณฑ์มวลรวมในประเทศ ณ ราคาประจำปี** มีมูลค่า 3,526.2 พันล้านบาท เมื่อรวมรายได้ปฐมภูมิสุทธิจ่ายไปต่างประเทศ 159.1 พันล้านบาท คงเหลือเป็นรายได้มวลรวมประชาชาติ (Gross National Income : GNI) เท่ากับ 3,367.1 พันล้านบาท

อัตราการขยายตัวของผลิตภัณฑ์มวลรวมในประเทศมูลค่าที่แท้จริง (ร้อยละ)

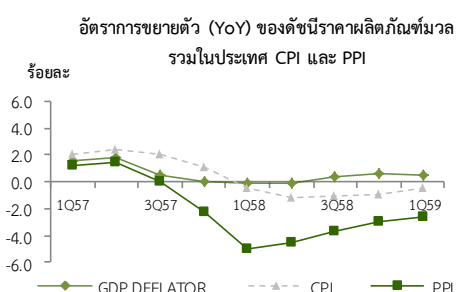
	2557p	2558p1	2557p				2558p1				2559p1
			Q1	Q2	Q3	Q4	Q1	Q2	Q3	Q4r	Q1
GDP (YoY)	0.8	2.8	-0.5	0.8	0.9	2.1	3.0	2.7	2.9	2.8	3.2
ภาคเกษตร	0.7	-3.8	0.9	4.8	0.2	-1.7	-4.6	-4.1	-5.5	-2.1	-1.5
ภาคนอกเกษตร	0.8	3.6	-0.7	0.4	1.0	2.8	3.9	3.2	3.2	4.0	3.7
GDP (QoQ ปรับฤดูกาล)			-0.6	0.7	0.9	0.9	0.5	0.4	1.0	0.8	0.9

**ระดับราคา** ดัชนีราคาผลิตภัณฑ์มวลรวมในประเทศเพิ่มขึ้นร้อยละ 0.5 เทียบกับที่เพิ่มขึ้นร้อยละ 0.6 ในไตรมาสที่ 4/2558 ขณะที่ ดัชนีราคาผู้ผลิตปรับตัวลดลงร้อยละ 2.7 เทียบกับที่ลดลงร้อยละ 3.0 ในไตรมาสที่ 4/2558 ส่วนดัชนีราคาผู้บริโภค ลดลงร้อยละ 0.5 เทียบกับที่ลดลงร้อยละ 0.9 ในไตรมาสที่ 4/2558

### ด้านการใช้จ่าย

การใช้จ่ายโดยรวมของไตรมาสที่ 1/2559 ปรับตัวดีขึ้น โดยการใช้จ่ายเพื่อการอุปโภค

บริโภคของภาคเอกชนขยายตัวต่ำกว่าไตรมาสที่ 4/2558 เล็กน้อย การลงทุนรวมขยายตัวได้น้อยกว่าไตรมาสที่ 4/2558 ค่อนข้างมาก ภาคต่างประเทศเป็นปัจจัยขับเคลื่อนเศรษฐกิจในไตรมาสนี้ โดยการส่งออกสินค้าและบริการขยายตัวได้ถึงร้อยละ 5.1 ซึ่งเป็นผลมาจากรายการบริการรับที่ได้จากการท่องเที่ยว ในขณะที่การนำเข้าสินค้าและบริการหดตัวร้อยละ 4.8 การใช้จ่ายเพื่อการอุปโภคขั้นสุดท้ายของรัฐบาลขยายตัวได้ดี



การใช้จ่ายเพื่อการอุปโภคบริโภคของเอกชน ขยายตัวร้อยละ 2.3 ต่ำกว่าไตรมาสที่ 4/2558 ที่ขยายตัวร้อยละ 2.6 จากการใช้จ่ายสินค้าในหมวดสินค้าคงทน กึ่งคงทน และค่าใช้จ่ายบริการสุทธิขยายตัวชะลอลง ส่วนการใช้จ่ายในสินค้าไม่คงทนยังคงขยายตัวดี

รายจ่ายเพื่อการอุปโภคขั้นสุดท้ายของรัฐบาล ขยายตัวร้อยละ 8.0 เพิ่มสูงขึ้นจากไตรมาสที่ 4/2558 ที่ขยายตัวร้อยละ 4.8 เป็นผลมาจากค่าซื้อสินค้าและบริการขยายตัวร้อยละ 10.0 การโอนเพื่อสวัสดิการสังคมที่ไม่เป็นตัวเงินสำหรับสินค้าและบริการในระบบตลาดปรับตัวเพิ่มขึ้นถึงร้อยละ 40.7 ในขณะที่ค่าตอบแทนแรงงานขยายตัวร้อยละ 3.3 ค่าเสื่อมราคาทรัพย์สินถาวรขยายตัวร้อยละ 2.0

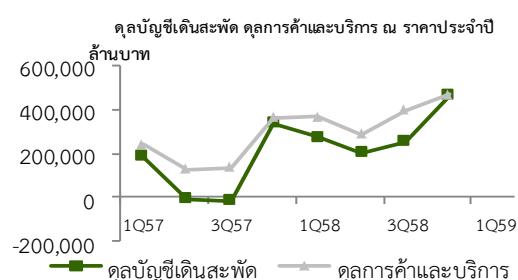
การลงทุนรวม ขยายตัวร้อยละ 4.7 น้อยกว่าไตรมาสที่ 4/2558 ที่ขยายตัวร้อยละ 9.4 เนื่องจากการลงทุนภาครัฐที่ขยายตัวร้อยละ 12.4 เทียบกับที่ขยายตัวได้ถึงร้อยละ 41.2 ในไตรมาสที่ 4/2558 โดยขยายตัวได้น้อยทั้งด้านการก่อสร้างและเครื่องมือเครื่องจักร ส่วนการลงทุนภาคเอกชนขยายตัวร้อยละ 2.1 ต่ำขึ้นเล็กน้อยจากไตรมาสที่ 4/2558 ที่ขยายตัวร้อยละ 1.9

ส่วนเปลี่ยนสินค้าคงเหลือ ณ ราคาประจำปี สิ้นไตรมาสที่ 1/2559 มีมูลค่าลดลง 169.1 พันล้านบาท เทียบกับสิ้นไตรมาสที่ 4/2558 ซึ่งเป็นผลมาจากการระบายสินค้าส่งออกโดยเฉพาะอย่างยิ่งสินค้าเกษตร โดยการสะสมสินค้าคงคลังข้าวเปลือกลดลงเนื่องจากนอกฤดูกาลเก็บเกี่ยว ส่วนสินค้าอุตสาหกรรม กลุ่มที่มีการสะสมสินค้าคงคลังลดลง ได้แก่ หมวดผลิตภัณฑ์ปิโตรเลียม หนังสือและหนังสือพิมพ์สำเร็จ เป็นต้น ส่วนกลุ่มที่สะสมสินค้าคงคลังเพิ่มขึ้น ได้แก่ หมวดผลิตภัณฑ์ยางและพลาสติก เครื่องแต่งกาย และเคมีภัณฑ์ สำหรับไตรมาสที่ 1/2559 มีการส่งออกทองคำเพื่อทำกำไรมากขึ้น

อัตราการขยายตัว (YoY) ของผลิตภัณฑ์มวลรวมในประเทศด้านการใช้จ่าย มูลค่าที่แท้จริง (ร้อยละ)

	2557p	2558p1	2557p				2558p1				2559p1
			Q1	Q2	Q3	Q4	Q1	Q2	Q3	Q4	
การอุปโภคบริโภคขั้นสุดท้ายของเอกชน	0.6	2.1	-2.8	1.0	2.3	1.7	2.5	1.7	1.8	2.6	2.3
การอุปโภคขั้นสุดท้ายของรัฐบาล	2.1	2.2	3.5	1.2	-0.2	4.3	0.7	1.0	2.3	4.8	8.0
การสะสมทุนถาวรเบื้องต้น	-2.4	4.7	-10.5	-4.7	2.7	3.6	10.3	2.6	-2.6	9.4	4.7
ภาคเอกชน	-1.0	-2.0	-9.1	-3.0	3.4	5.4	3.7	-3.1	-10.1	1.9	2.1
ภาครัฐ	-7.3	29.8	-15.6	-10.5	0.3	-3.2	36.6	23.2	21.9	41.2	12.4
การส่งออกสินค้าและบริการ	0.2	0.2	0.1	-0.7	-3.2	4.5	1.2	1.5	1.7	-3.3	5.1
สินค้า	0.7	-3.4	0.5	1.3	-1.6	2.6	-2.5	-3.9	-1.8	-5.6	1.0
บริการ	-1.6	14.9	-1.7	-8.6	-9.2	11.2	15.4	27.3	16.5	4.9	18.8
การนำเข้าสินค้าและบริการ	-5.3	-0.4	-10.5	-9.3	0.1	-0.8	2.3	0.2	-2.6	-1.2	-4.8
สินค้า	-6.9	-0.6	-13.7	-11.7	-0.5	-0.7	3.9	-0.4	-3.3	-2.3	-7.1
บริการ	1.1	0.6	3.0	0.9	2.3	-1.8	3.2	2.3	0.1	3.4	3.6
ด้านรายจ่าย (GDE)	0.8	2.9	-0.8	0.8	1.0	2.1	2.9	2.6	3.0	3.0	3.4

ดุลการค้าและบริการ ณ ราคาประจำปี เกินดุล 683.3 พันล้านบาท เมื่อรวมกับรายได้ปณณภูมิและทุนสุทธิจากต่างประเทศ ทำให้ดุลบัญชีเดินสะพัดเกินดุล 585.1 พันล้านบาท



## ด้านการผลิต

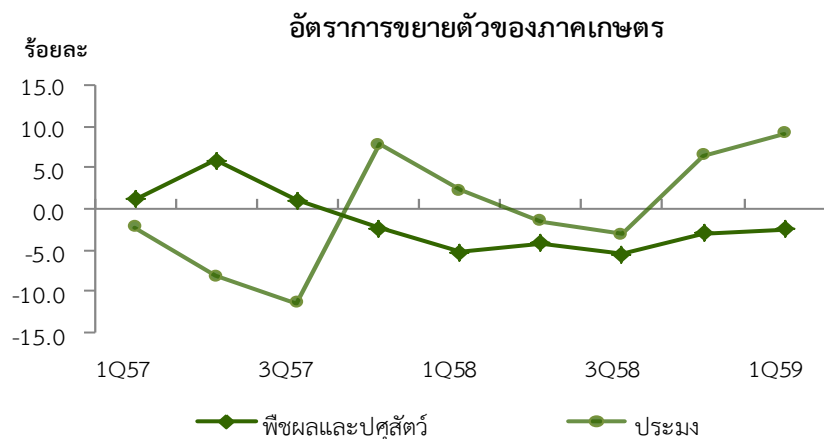
การผลิตขยายตัวร้อยละ 3.2  
โดยภาคนอกเกษตร  
ขยายตัวต่อเนื่อง ขณะที่ภาค  
การเกษตรหดตัว

การผลิตขยายตัวร้อยละ 3.2 จากร้อยละ 2.8 ในไตรมาสก่อนหน้า เป็นผลจากภาคนอกเกษตรขยายตัวร้อยละ 3.7 โดยเป็นผลจากการขยายตัวของภาคบริการ การท่องเที่ยวและการใช้จ่ายของภาครัฐ โดยการผลิตที่ขยายตัวดีประกอบด้วย สาขาโรงแรมและภัตตาคาร การขนส่งฯ การก่อสร้าง และการค้า ส่วนภาคเกษตรยังคงหดตัว ร้อยละ 1.5 จากผลกระทบของภัยแล้ง

**สาขาเกษตรกรรมฯ** การผลิตลดลงร้อยละ 2.5 จากที่หดตัวร้อยละ 2.9 ในไตรมาสที่ 4/2558 โดยผลผลิตพืชสำคัญที่ลดลง ได้แก่ ข้าวเปลือก มันสำปะหลัง ข้าวโพดเลี้ยงสัตว์ และปาล์มน้ำมัน จากภาวะภัยแล้งและปริมาณน้ำเพื่อการเกษตรขาดแคลน ผลผลิตปศุสัตว์ขยายตัวจากผลผลิตสุกร ไก่ ไข่ไก่ และนํ้านมดิบที่เพิ่มขึ้น

**สาขาประมง** ขยายตัวต่อเนื่องร้อยละ 9.1 เนื่องจากผลผลิตกุ้งขยายตัวสูง ตามความต้องการของตลาดต่างประเทศ

**ระดับราคาสินค้าเกษตร** หดตัวร้อยละ 5.7 ตามราคาพืชผลที่สำคัญ ได้แก่ ข้าวเปลือก ยางพารา อ้อย และปาล์มน้ำมันที่ลดลง เช่นเดียวกับราคาสินค้าประมงที่ลดลง



**สาขาอุตสาหกรรม** หดตัวร้อยละ 0.3 จากที่ขยายตัวร้อยละ 0.8 ในไตรมาสก่อนหน้า เป็นผลจากอุปสงค์ในประเทศชะลอตัวลง โดยกลุ่มอุตสาหกรรมเบาหดตัว อุตสาหกรรมสินค้าทุนและเทคโนโลยีชะลอตัว แต่อุตสาหกรรมวัตถุดิบขยายตัวดีขึ้น

อัตราการขยายตัว (YoY) สาขาอุตสาหกรรม (ร้อยละ)

	2557p	2558p1	2558p1				2559p1
			Q1	Q2	Q3	Q4	Q1
อุตสาหกรรมเบา	1.7	0.2	2.7	-2.6	0.4	-0.1	-3.3
อุตสาหกรรมวัตถุดิบ	1.9	2.8	2.5	4.8	1.7	2.1	3.0
อุตสาหกรรมสินค้าทุนและเทคโนโลยี	-4.3	0.1	1.2	-2.3	1.0	0.4	0.2
<b>อุตสาหกรรมรวม</b>	<b>-0.2</b>	<b>0.9</b>	<b>2.2</b>	<b>-0.2</b>	<b>1.0</b>	<b>0.8</b>	<b>-0.3</b>

♦ **อุตสาหกรรมเบา** หดตัวร้อยละ 3.3 จากอุตสาหกรรมเสื้อผ้าสำเร็จรูปและอุตสาหกรรมสิ่งทอที่หดตัวต่อเนื่อง จากการสูญเสียความสามารถในการแข่งขันโดยเปรียบเทียบกับประเทศเพื่อนบ้าน อุตสาหกรรมยาสูบลดการผลิตลงเพื่อลดระดับปริมาณสินค้าคงคลัง

อุตสาหกรรมหดตัวเล็กน้อย

♦ **อุตสาหกรรมวัตถุดิบ** ขยายตัวร้อยละ 3.0 จากการผลิตอุตสาหกรรมกระดาษและเยื่อกระดาษที่ขยายตัวสูง ตามความต้องการของประเทศคู่ค้า ในขณะที่อุตสาหกรรมโรงกลั่นน้ำมันชะลอตัวเล็กน้อย เนื่องจากการปิดซ่อมบำรุงโรงกลั่นประจำปี

♦ **อุตสาหกรรมสินค้าทุนและเทคโนโลยี** ขยายตัวร้อยละ 0.2 ชะลอลงจากไตรมาสก่อน เนื่องจากการผลิตยานยนต์ชะลอตัวลงในหมวดรถยนต์นั่งส่วนบุคคล ผลจากมาตรการขึ้นภาษีสรรพสามิตที่มีผลบังคับใช้ การผลิตเครื่องใช้ไฟฟ้าในครัวเรือนขยายตัว โดยเฉพาะเครื่องปรับอากาศที่ขยายตัวตามความต้องการทั้งในประเทศและต่างประเทศ

**สาขาเหมืองแร่และถ่านหิน** ขยายตัวร้อยละ 4.8 สูงขึ้นจากร้อยละ 4.0 ในไตรมาสก่อนหน้า เป็นผลจากการผลิตน้ำมันดิบขยายตัวร้อยละ 14.8 การผลิตก๊าซธรรมชาติขยายตัวร้อยละ 3.5 จากการปริมาณการผลิตในแหล่งผลิตที่สำคัญ คือ บงกช บงกชใต้ อาทิตย์ มรกต และกะพง เป็นต้น ส่วนการผลิตก๊าซธรรมชาติเหลวขยายตัวร้อยละ 1.0 จากปริมาณการผลิตของแหล่งผลิตที่สำคัญคือ บงกชใต้ อาทิตย์ มรกต ไพลินเหนือและปลาทองตะวันตกเฉียงใต้

การผลิตน้ำมันดิบ  
และก๊าซธรรมชาติเพิ่มขึ้น

การผลิตไฟฟ้าขยายตัวสูง

สาขาไฟฟ้า ก๊าซ และการประปา ขยายตัวสูงร้อยละ 7.3 เป็นผลมาจากหมวดไฟฟ้า ขยายตัวร้อยละ 8.3 ตามปริมาณการใช้ไฟฟ้าที่เพิ่มขึ้นในกลุ่มผู้ใช้ไฟฟ้าประเภทที่อยู่อาศัย กิจกรรมขนาดเล็ก กิจกรรมขนาดใหญ่ กิจกรรมเฉพาะอย่าง และองค์กรไม่แสวงหากำไร ส่วนผู้ใช้ไฟฟ้าประเภทกิจกรรมขนาดกลาง ผู้ใช้ไฟฟ้าอื่น ๆ (สูบน้ำเพื่อการเกษตร ไฟฟ้าชั่วคราว ไฟฟ้าสำรอง) มีการใช้ไฟชะลอลง หมวดโรงแยกก๊าซ ขยายตัวร้อยละ 2.0 ในขณะที่การประปา ขยายตัวร้อยละ 2.6 ตามความต้องการใช้น้ำเพื่อการอุปโภคบริโภค

อัตราการขยายตัว (YoY) ของปริมาณการใช้กระแสไฟฟ้าจำแนกตามประเภทผู้ใช้ (ร้อยละ)

	2557p	2558p1	2558p1				2559p1
			Q1	Q2	Q3r	Q4	Q1
ที่อยู่อาศัย	3.5	5.9	6.6	3.0	6.3	8.2	11.7
กิจการขนาดเล็ก	2.4	5.1	5.8	2.7	5.4	6.8	9.7
กิจการขนาดกลาง	2.4	3.7	4.3	3.1	3.0	4.6	4.1
กิจการขนาดใหญ่	1.9	1.5	3.2	1.4	-0.1	1.7	4.7
อื่นๆ	4.2	6.3	3.8	4.8	6.6	10.3	6.0
รวม	2.6	3.6	4.5	2.4	2.9	4.8	6.8

ที่มา : การไฟฟ้านครหลวง และการไฟฟ้าส่วนภูมิภาค

การก่อสร้างชะลอตัว

สาขาก่อสร้าง ขยายตัวร้อยละ 11.2 ชะลอตัวลงจากไตรมาสก่อนหน้า ที่ขยายตัว ร้อยละ 23.9 โดยการก่อสร้างภาครัฐชะลอลง เป็นผลมาจากการเบิกจ่ายงบลงทุนของรัฐบาล ชะลอตัวลงจากการเร่งรัดการเบิกจ่ายงบลงทุนในไตรมาสก่อนหน้า อย่างไรก็ตามมาตรการ การส่งเสริมความเป็นอยู่ระดับตำบล ตำบลละ 5 ล้านบาทของรัฐบาล ได้ส่งผลให้การก่อสร้าง ในภาคเอกชนปรับตัวดีขึ้น นอกจากนั้นภาคเอกชนยังปรับตัวดีขึ้นจากการก่อสร้างที่อยู่อาศัย โดยเฉพาะคอนโดมิเนียมตามแนวรถไฟฟ้าในพื้นที่ กทม.และปริมณฑล และจากการก่อสร้าง อาคารโรงงานที่เพิ่มขึ้น



**สาขาขนส่งและคมนาคม** ขยายตัวร้อยละ 5.6 โดยการขนส่งทางอากาศและการขนส่งทางบกขยายตัวร้อยละ 11.5 และ 5.4 ตามลำดับ เป็นผลจากจำนวนนักท่องเที่ยวที่เพิ่มขึ้น ส่วนบริการโทรคมนาคมขยายตัวร้อยละ 5.3 ชะลอลงจากร้อยละ 7.2 ในไตรมาสก่อนหน้า ตามผลประกอบการของผู้ให้บริการ

การขนส่งทางบกและทางอากาศขยายตัวดีตามจำนวนนักท่องเที่ยวที่เพิ่มขึ้น

อัตราการขยายตัว (YoY) ของบริการขนส่ง (ร้อยละ)

	2557p	2558p1	2558p1				2559p1
			Q1	Q2	Q3	Q4	Q1
การขนส่งทางบก	3.9	5.2	6.4	5.7	4.8	3.8	5.4
การขนส่งทางอากาศ	-1.4	11.3	10.4	14.2	11.1	9.9	11.5
การขนส่งทางน้ำ	6.7	3.6	9.9	7.3	-1.7	-0.5	0.8

**สาขาค้าส่งค้าปลีกและการซ่อมแซม** ขยายตัวร้อยละ 5.1 เป็นผลมาจากภาคการค้าขยายตัวร้อยละ 5.3 ตามการใช้จ่ายภายในประเทศที่ยังคงขยายตัวประกอบกับการใช้จ่ายของนักท่องเที่ยวที่เพิ่มขึ้น สำหรับการซ่อมแซมรถยนต์และยานยนต์ ขยายตัวร้อยละ 1.5 และการซ่อมแซมเครื่องใช้ในครัวเรือนขยายตัวร้อยละ 3.7

**สาขาค้าปลีกและการเงิน** ขยายตัวร้อยละ 4.5 น้อยลงจากที่ขยายตัวได้ร้อยละ 6.8 ในไตรมาสที่ผ่านมา โดยธนาคารพาณิชย์และสถาบันรับฝากเงินอื่นที่มีการให้บริการทางการเงินขยายตัวได้น้อยลงตามปริมาณสินเชื่อและเงินฝาก จากการที่ธนาคารพาณิชย์มีความระมัดระวังในการปล่อยสินเชื่อ การบริการประกันชีวิตขยายตัวดี สำหรับการบริการประกันวินาศภัย ไตรมาสนี้ขยายตัวได้ต่ำกว่าไตรมาสก่อนเล็กน้อย

ธนาคารพาณิชย์ขยายตัวได้น้อยลง

**สาขาบริการด้านอสังหาริมทรัพย์ การให้เช่าและบริการทางธุรกิจ** ขยายตัวร้อยละ 3.0 โดยหมวดบริการด้านอสังหาริมทรัพย์ขยายตัวร้อยละ 4.2 ชะลอลงทั้งการให้เช่าที่อยู่อาศัยและนายหน้าซื้อขายอสังหาริมทรัพย์ ส่วนหมวดกิจกรรมทางธุรกิจอื่นๆ ขยายตัวร้อยละ 1.0 ชะลอลงจากกิจกรรมการให้คำปรึกษาทางธุรกิจ และบริการด้านธุรกิจอื่นๆ รวมถึงหมวดการให้เช่าเครื่องจักรและของใช้ครัวเรือน และหมวดกิจกรรมด้านคอมพิวเตอร์ ที่ชะลอลงจากไตรมาสก่อนหน้าเล็กน้อย ในขณะที่หมวดกิจกรรมการวิจัยและพัฒนาขยายตัวสูงขึ้น



บริการโรงแรมและภัตตาคาร  
ขยายตัวสูง

สาขาโรงแรมและภัตตาคาร ขยายตัวร้อยละ 15.8 จากร้อยละ 5.0 ในไตรมาสที่ 4/2558 โดยบริการโรงแรมและภัตตาคารขยายตัวร้อยละ 19.6 และร้อยละ 12.4 ตามลำดับ มีปัจจัยหลักจากจำนวนนักท่องเที่ยวต่างประเทศที่ขยายตัวร้อยละ 15.5 เพิ่มขึ้นจากร้อยละ 3.7 ในไตรมาสที่ผ่านมา สะท้อนการฟื้นตัวของการท่องเที่ยว โดยนักท่องเที่ยวปรับตัวดีขึ้นในทุกภูมิภาค โดยเฉพาะนักท่องเที่ยวจากภูมิภาคเอเชียตะวันออกเพิ่มขึ้นร้อยละ 19.6 จากนักท่องเที่ยวจีนเป็นหลัก และเริ่มมีนักท่องเที่ยวลาว กัมพูชา พม่า และฮ่องกง เข้ามาท่องเที่ยวเพิ่มขึ้น นักท่องเที่ยวยุโรป โดยเฉพาะฝรั่งเศส รัสเซีย และอังกฤษ เพิ่มขึ้นต่อเนื่องจากไตรมาสที่แล้ว รวมถึงนักท่องเที่ยวจากภูมิภาคอเมริกา เอเชียใต้ และแอฟริกา ที่มีแนวโน้มดีขึ้นเช่นกัน ส่งผลให้รายได้จากการท่องเที่ยว ขยายตัวร้อยละ 21.7 จากไตรมาสก่อนหน้าที่ยกตัวร้อยละ 7.8 สำหรับอัตราการเข้าพักแรมที่ปรับตัวสูงขึ้นอยู่ที่ร้อยละ 62.7 เพิ่มขึ้นจากไตรมาสก่อน

จำนวนนักท่องเที่ยวต่างประเทศ จำแนกตามถิ่นที่อยู่ (พันคน)

	2557p	2558p1	2558p1				2559p1
			Q1	Q2	Q3	Q4	Q1
เอเชียตะวันออก	14,604	19,872	4,846	4,988	5,130	4,907	5,798
ยุโรป	6,161	5,629	1,930	939	1,072	1,688	2,095
อื่นๆ	4,044	4,380	1,053	1,052	1,106	1,170	1,146
รวมจำนวนนักท่องเที่ยว	24,809	29,881	7,829	6,979	7,308	7,766	9,039
อัตราเพิ่ม (ร้อยละ)	-6.5	20.4	22.8	36.9	24.9	3.7	15.5

ที่มา : กรมการท่องเที่ยว กระทรวงการท่องเที่ยวและกีฬา

สาขาการบริการชุมชน สังคม และบริการส่วนบุคคลอื่น ๆ ขยายตัวร้อยละ 7.9 จากกิจกรรมสลากกินแบ่งรัฐบาลที่เพิ่มขึ้นร้อยละ 45.4 ตามโครงการซื้อ-จองล่วงหน้าสลากกินแบ่งรัฐบาล ที่มีการพิมพ์สลากออกจำหน่ายในไตรมาสนี้ นอกจากนี้ ยังมีกิจกรรมการฉายภาพยนตร์ บริการกีฬา และบริการแต่งผมและเสริมความงาม ที่ยังคงขยายตัวต่อเนื่อง ในขณะที่กิจกรรมการผลิตและการจำหน่ายภาพยนตร์ บริการบันเทิงอื่นๆ และงานสำนักข่าว ชะลอตัวลง

## ด้านการใช้จ่าย

## รายจ่ายเพื่อการอุปโภคบริโภคขั้นสุดท้ายของเอกชน

การใช้จ่ายเพื่อการอุปโภคบริโภคของเอกชนในไตรมาสที่ 1/2559 ขยายตัวร้อยละ 2.3 ชะลอลงจากร้อยละ 2.6 ในไตรมาสก่อนหน้า เมื่อปรับค่าเปลี่ยนแปลงตามฤดูกาล การใช้จ่ายเร่งตัวขึ้นร้อยละ 0.8

รายได้เกษตรกรยังคงหดตัวต่อเนื่อง จากการลดลงทั้งปริมาณและราคาสินค้าเกษตรที่สำคัญ และดัชนีความเชื่อมั่นผู้บริโภคทรงตัว รวมทั้งสถาบันเงินยังคงระมัดระวังการปล่อยสินเชื่อให้กับภาคครัวเรือน อย่างไรก็ตามอัตราเงินเฟ้อ และราคาน้ำมันเชื้อเพลิงที่อยู่ในระดับต่ำ ตลอดจนรายได้ภาคนอกเกษตรที่ยังอยู่ในเกณฑ์ดี ส่งผลต่อการใช้จ่ายใช้สอยของครัวเรือนโดยสินค้าไม่คงทนเร่งตัวขึ้น ขณะที่สินค้าคงทน สินค้ากึ่งคงทน และค่าใช้จ่ายบริการสุทธิชะลอลง โดยการใช้จ่ายซื้อสินค้าคงทนประเภทยานยนต์ปรับตัวลดลงเนื่องจากการเร่งซื้อรถยนต์ในช่วงก่อนหน้าที่จะมีการปรับขึ้นภาษีสรรพสามิตรถยนต์ ส่วนการใช้จ่ายซื้อสินค้ากึ่งคงทนและบริการชะลอลง ส่วนหนึ่งเป็นผลจากการที่ผู้บริโภคเร่งใช้จ่ายจากมาตรการกระตุ้นเศรษฐกิจในช่วงปลายปี 2558 สำหรับการให้หักค่าลดหย่อนค่าซื้อสินค้าและบริการภายในประเทศ

การใช้จ่ายของเอกชน  
ขยายตัวต่อเนื่องร้อยละ 2.3

อัตราการขยายตัว (YoY) ของการใช้จ่ายเพื่อการอุปโภคบริโภคของเอกชน มูลค่าที่แท้จริง (ร้อยละ)

	2557p	2558p1	2558p1				2559p1
			Q1	Q2	Q3	Q4	Q1
การใช้จ่ายของเอกชนในประเทศ	-0.2	4.5	5.0	5.5	4.4	3.2	5.4
หัก : การใช้จ่ายของคนต่างประเทศในประเทศ	-2.7	20.7	20.8	39.1	22.9	7.7	21.6
การใช้จ่ายของเอกชนไม่รวมนักท่องเที่ยว	0.6	1.8	2.3	1.3	1.6	2.2	1.8
บวก : การใช้จ่ายของคนไทยในต่างประเทศ	11.9	14.0	15.0	18.8	9.7	12.9	16.1
การใช้จ่ายของเอกชนไทยทั้งหมด	0.6	2.1	2.5	1.7	1.8	2.6	2.3

การใช้จ่ายเพื่อการอุปโภคบริโภคของเอกชนที่ไม่รวมคนไทยในต่างประเทศและคนต่างประเทศในประเทศไทยชะลอตัวลง โดยขยายตัวร้อยละ 1.8 จากร้อยละ 2.2 ในไตรมาสที่ผ่านมา

**หมวดอาหารและเครื่องดื่มที่ไม่มีแอลกอฮอล์** ขยายตัวร้อยละ 2.9 ปรับตัวดีขึ้นจากไตรมาสก่อนหน้า โดยการบริโภคสินค้าหมวดอาหารขยายตัวร้อยละ 3.1 ปรับตัวดีขึ้นจากที่ขยายตัวร้อยละ 2.8 ในไตรมาสก่อนหน้า โดยเฉพาะการบริโภคปลา เนื้อสัตว์ ผัก ขนมปังและธัญพืช และน้ำตาลและผลิตภัณฑ์ขนมหวานที่ปรับตัวดีขึ้น ส่วนการบริโภคนม เนยและไข่ น้ำมันและไขมัน ผลไม้ และผลิตภัณฑ์อาหารอื่นๆ ชะลอตัวลง สำหรับการบริโภคเครื่องดื่มที่ไม่มีแอลกอฮอล์ ขยายตัวร้อยละ 1.5 จากที่ลดลงร้อยละ 3.3 ในไตรมาสก่อนหน้า

**หมวดเครื่องดื่มที่มีแอลกอฮอล์และยาสูบ** ขยายตัวร้อยละ 0.4 จากร้อยละ 0.3 ในไตรมาสก่อนหน้า เป็นผลมาจากยาสูบหดตัวต่อเนื่องร้อยละ 2.5 จากที่ลดลงร้อยละ 0.4 ในไตรมาสก่อนหน้า ส่วนการบริโภคเครื่องดื่มที่มีแอลกอฮอล์ขยายตัวร้อยละ 1.8 เป็นผลมาจากการบริโภคไวน์และเบียร์เพิ่มขึ้น ขณะที่การบริโภคสุราลดลง

**หมวดที่อยู่อาศัย ประปา ไฟฟ้า แก๊ส และเชื้อเพลิงอื่น ๆ** ขยายตัวร้อยละ 4.8 ชะลอตัวลงเล็กน้อยจากที่ขยายตัวร้อยละ 4.9 ในไตรมาสที่ผ่านมา โดยการใช้จ่ายค่ากระแสไฟฟ้า แก๊ส และเชื้อเพลิงต่างๆ เพิ่มขึ้นร้อยละ 8.7 จากที่ขยายตัวร้อยละ 7.0 เนื่องจากราคาเชื้อเพลิงที่ลดลง ส่วนการใช้จ่ายด้านที่อยู่อาศัยและการใช้จ่ายน้ำประปาขยายตัวร้อยละ 3.2 ชะลอตัวลงจากที่ขยายตัวร้อยละ 4.0 ในไตรมาสที่ผ่านมา

**หมวดขนส่ง** ขยายตัวร้อยละ 4.5 ชะลอตัวลงจากที่ขยายตัวร้อยละ 7.2 ในไตรมาสที่ผ่านมา เป็นผลจากการใช้จ่ายซื้อยานพาหนะของครัวเรือนที่หดตัวร้อยละ 3.6 จากที่หดตัวร้อยละ 0.3 ในไตรมาสก่อนหน้า โดยยอดจำหน่ายรถยนต์พาณิชย์ ลดลงร้อยละ 7.5 และยอดจดทะเบียนรถจักรยานยนต์ใหม่ ลดลงร้อยละ 3.3 ส่วนยอดจำหน่ายรถยนต์นั่งหดตัวร้อยละ 9.0 การใช้จ่ายซื้อน้ำมันเชื้อเพลิงของครัวเรือนขยายตัวร้อยละ 12.9 เป็นผลมาจากราคาน้ำมันเชื้อเพลิงทุกประเภทที่ลดลง สำหรับบริการขนส่งขยายตัวร้อยละ 3.0 ชะลอตัวลงจากร้อยละ 8.0 ในไตรมาสก่อนหน้า

	2558 p1				2559p1
	Q1	Q2	Q3	Q4	Q1
<b>เงินให้กู้ยืมของธนาคารพาณิชย์<sup>1/</sup> (พันล้านบาท)</b>					
การอุปโภคบริโภคส่วนบุคคล	3,518.6	3,560.2	3,615.8	3,703.6	3,718.8
อัตราขยายตัว (ร้อยละ)	7.5	6.9	6.6	6.1	5.7
- การซื้อหรือเช่าซื้อรถยนต์และรถจักรยานยนต์	854.4	851.1	849.1	868.3	869.1
อัตราขยายตัว (ร้อยละ)	-4.0	-3.7	-2.7	1.0	1.7
- การศึกษา	0.302	0.311	0.293	0.292	0.317
อัตราขยายตัว (ร้อยละ)	7.1	4.0	-5.5	0.7	5.0
<b>ยอดคงค้างเงินให้กู้ยืมทั้งสิ้น</b>	<b>12,698.6</b>	<b>12,751.6</b>	<b>12,592.2</b>	<b>12,853.8</b>	<b>13,162.2</b>
อัตราขยายตัว (ร้อยละ)	4.9	5.1	2.7	2.6	3.7
<b>ดัชนีความเชื่อมั่นของผู้บริโภค<sup>2/</sup></b>	<b>79.1</b>	<b>75.5</b>	<b>72.6</b>	<b>74.7</b>	<b>74.6</b>
อัตราขยายตัว (ร้อยละ)	12.8	6.0	-8.3	-6.9	-5.7
<b>ราคาขายปลีกน้ำมันในประเทศ<sup>3/</sup> (บาท/ลิตร)</b>					
น้ำมันเบนซิน	35.4	34.9	34.4	32.7	30.3
อัตราขยายตัว (ร้อยละ)	-26.9	-28.9	-27.8	-21.8	-14.4
แก๊สโซฮอล์	27.3	28.1	26.7	25.4	22.7
อัตราขยายตัว (ร้อยละ)	-28.6	-27.1	-28.0	-21.7	-16.9
น้ำมันดีเซลHSD	26.3	25.7	23.6	22.6	20.7
อัตราขยายตัว (ร้อยละ)	-12.3	-14.2	-21.2	-21.9	-21.4

หมายเหตุ 1/ ที่มา: ธนาคารแห่งประเทศไทย : EC\_MB\_033\_S3 : เงินให้กู้ยืมของธนาคารพาณิชย์ จำแนกตามประเภทธุรกิจ (ISIC)

2/ ที่มา: ศูนย์พยากรณ์เศรษฐกิจและธุรกิจ มหาวิทยาลัยหอการค้าไทย

3/ ที่มา: สำนักงานนโยบายและแผนพลังงาน (สนพ.)

**หมวดสื่อสาร** ขยายตัวร้อยละ 1.2 จากที่ลดลงร้อยละ 0.8 ในไตรมาสก่อนหน้า ตามผลประกอบการและปริมาณการใช้บริการโทรศัพท์

**หมวดภัตตาคารและโรงแรม** ขยายตัวสูงร้อยละ 13.1 จากที่ขยายตัวร้อยละ 3.3 ในไตรมาสก่อนหน้า โดยบริการโรงแรมขยายตัวร้อยละ 20.1 และบริการภัตตาคารขยายตัวร้อยละ 7.1 ปัจจัยส่วนหนึ่งมาจากนักท่องเที่ยวต่างประเทศที่เพิ่มขึ้นร้อยละ 15.5 ส่งผลให้รายได้จากการท่องเที่ยวขยายตัวร้อยละ 21.7 และอัตราการเข้าพักเพิ่มขึ้นเช่นเดียวกัน

**หมวดสินค้าและบริการอื่น ๆ** ขยายตัวร้อยละ 6.1 จากที่ขยายตัวร้อยละ 4.6 ในไตรมาสก่อนหน้า โดยปรับตัวดีขึ้นในหมวดเครื่องประดับส่วนบุคคลที่ขยายตัวร้อยละ 12.5 การบริการทางการเงินและการบริการประกันชีวิตปรับตัวดีขึ้น และบริการอื่นๆ ปรับตัวดีขึ้นเช่นกัน สำหรับบริการส่วนบุคคลขยายตัวร้อยละ 4.6 ชะลอลงเมื่อเทียบกับไตรมาสก่อนหน้า

**ในไตรมาสที่ 1/2559** การใช้จ่ายของนักท่องเที่ยวชาวไทยในต่างประเทศขยายตัวร้อยละ 16.1 สูงกว่าการขยายตัวร้อยละ 12.9 ในไตรมาสที่ 4/2558 ส่วนการใช้จ่ายของนักท่องเที่ยวต่างประเทศในประเทศไทยขยายตัวร้อยละ 21.6 เทียบกับไตรมาสก่อนหน้าที่ขยายตัวร้อยละ 7.7 ตามจำนวนนักท่องเที่ยวต่างประเทศที่เพิ่มขึ้นในไตรมาสนี้

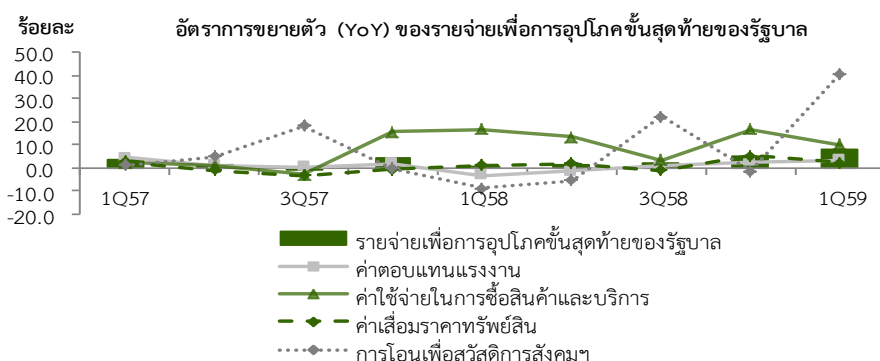
## รายจ่ายเพื่อการอุปโภคขั้นสุดท้ายของรัฐบาล

ในปีงบประมาณ 2559 รัฐบาลได้อนุมัติวงเงินงบประมาณรายจ่าย 2,776,000 ล้านบาท เทียบกับปีงบประมาณ 2558 จำนวน 2,575,000 ล้านบาท เพิ่มขึ้นร้อยละ 7.8 โดยไตรมาสที่ 1/2559 มีการเบิกจ่ายงบประมาณ 604,180 ล้านบาท เพิ่มขึ้นจากระยะเดียวกันของปี 2558 ร้อยละ 8.3 เบิกจ่ายเหลือปี 75,775 ล้านบาท เพิ่มขึ้นร้อยละ 10.1 เบิกจ่ายจากโครงการลงทุนภายใต้แผนปฏิบัติการไทยเข้มแข็ง 2555 จำนวน 542 ล้านบาท เงินกู้เพื่อฟื้นฟูเศรษฐกิจและพัฒนาโครงสร้างพื้นฐาน (DPL) จำนวน 755 ล้านบาท และเงินกู้โครงการเพื่อพัฒนาระบบบริหารการจัดการทรัพยากรน้ำและระบบขนส่งทางถนนระยะเร่งด่วน จำนวน 8,562 ล้านบาท เงินกู้ต่างประเทศ จำนวน 100 ล้านบาท ยอดเบิกจ่ายรวมของรัฐบาลในไตรมาสที่ 1/2559 ทั้งสิ้น 689,914 ล้านบาท เพิ่มขึ้นร้อยละ 11.3

รายจ่ายเพื่อการอุปโภค  
ขั้นสุดท้ายของรัฐบาล  
ขยายตัวสูง

รายจ่ายเพื่อการอุปโภคของรัฐบาล โดยรวม ณ ราคาประจำปี มีมูลค่า 585,594 ล้านบาท เพิ่มขึ้นจากระยะเดียวกันของปีก่อนหน้าร้อยละ 10.4 ประกอบด้วย ค่าตอบแทนแรงงาน 323,205 ล้านบาท เพิ่มขึ้นร้อยละ 8.0 เป็นผลมาจากการปรับฐานเงินเดือนข้าราชการร้อยละ 4 ในเดือนธันวาคม 2557 ซึ่งได้รับเงินตกเบิกในเดือนกรกฎาคม 2558 ค่าเสื่อมราคาทรัพย์สิน 65,590 ล้านบาท เพิ่มขึ้นร้อยละ 2.8 รายจ่ายค่าซื้อสินค้าและบริการ 147,037 ล้านบาท เพิ่มขึ้น ร้อยละ 8.9 ส่วนหนึ่งเป็นผลมาจากการใช้จ่ายจากมาตรการแก้ไขปัญหาเศรษฐกิจที่ลงไปในระดับพื้นที่ของรัฐบาล โดยเฉพาะมาตรการส่งเสริมความเป็นอยู่ระดับตำบล การโอนเพื่อสวัสดิการสังคมที่ไม่เป็นตัวเงินสำหรับสินค้าและบริการในระบบตลาด 65,691 ล้านบาท เพิ่มขึ้นร้อยละ 41.6 ส่วนหนึ่งเป็นผลมาจากการเบิกจ่ายเงินกองทุนหลักประกันสุขภาพแห่งชาติในไตรมาสที่ 1/2559 ตามโครงการหลักประกันสุขภาพถ้วนหน้า (30 บาท รักษาทุกโรค) รายได้จากการขายสินค้าและบริการให้ครัวเรือนและผู้ประกอบการ 15,929 ล้านบาท เพิ่มขึ้นร้อยละ 13.0

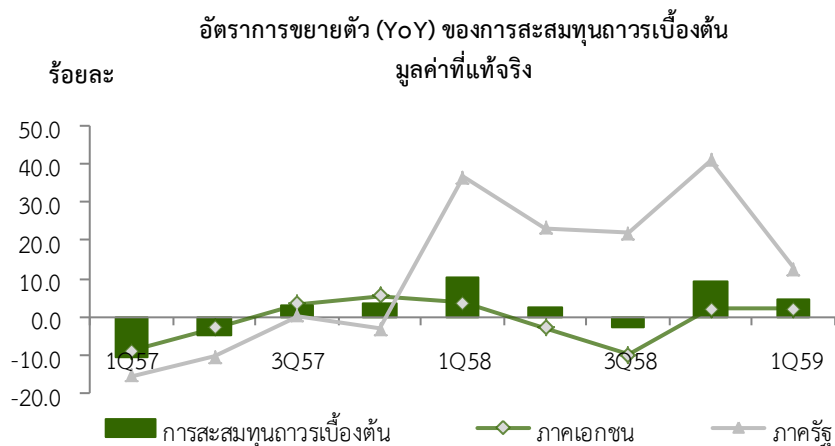
**มูลค่าที่แท้จริง** ของรายจ่ายเพื่อการอุปโภคขั้นสุดท้ายของรัฐบาลขยายตัวร้อยละ 8.0 เป็นผลมาจากค่าตอบแทนแรงงานขยายตัวร้อยละ 3.3 ค่าเสื่อมราคาทรัพย์สินขยายตัวร้อยละ 2.0 รายจ่ายค่าซื้อสินค้าและบริการขยายตัวร้อยละ 10.0 ในขณะที่การโอนเพื่อสวัสดิการสังคมที่ไม่เป็นตัวเงินสำหรับสินค้าและบริการในระบบตลาดขยายตัวร้อยละ 40.7



## การลงทุนรวมชะลอตัว

## การสะสมทุนถาวรเบื้องต้นหรือการลงทุน

**การลงทุน** ขยายตัวร้อยละ 4.7 ชะลอตัวลงจากร้อยละ 9.4 ในไตรมาสก่อนหน้า โดยภาครัฐขยายตัวร้อยละ 12.4 เทียบกับที่ขยายตัวร้อยละ 41.2 ในไตรมาสก่อนหน้า ส่วนภาคเอกชนขยายตัวร้อยละ 2.1 ปรับตัวดีขึ้นจากการขยายตัวร้อยละ 1.9 ในไตรมาสก่อนหน้า



**การลงทุนภาคเอกชน** ขยายตัวร้อยละ 2.1 จากร้อยละ 1.9 ในไตรมาสก่อนหน้า

♦ **ด้านการก่อสร้าง** ขยายตัวร้อยละ 7.0 ปรับตัวดีขึ้นจากไตรมาสก่อนหน้า ที่หดตัวร้อยละ 1.3 โดยอาคารที่อยู่อาศัยขยายตัวร้อยละ 3.3 ปรับตัวดีขึ้นจากที่หดตัวร้อยละ 3.9 ในไตรมาสก่อนหน้า เพิ่มขึ้นจากการก่อสร้างคอนโดมิเนียมตามแนวรถไฟฟ้าในพื้นที่ กทม. และปริมณฑล การก่อสร้างโรงงานอุตสาหกรรมที่เพิ่มขึ้นจากการขอรับอนุมัติการส่งเสริมการลงทุนจากสำนักงานคณะกรรมการส่งเสริมการลงทุน (BOI) และการก่อสร้างอื่นๆ ขยายตัวดีขึ้นเป็นผลจากมาตรการส่งเสริมความเป็นอยู่ระดับตำบล ตำบลละ 5 ล้านบาทของรัฐบาล

♦ **ด้านเครื่องจักรเครื่องมือ** ขยายตัวร้อยละ 0.9 ชะลอตัวลงเทียบกับที่ขยายตัวร้อยละ 2.7 ในไตรมาสก่อนหน้า ตามมูลค่าสินค้าทุนนำเข้าที่ชะลอตัวลง และหมวดยานพาหนะและอุปกรณ์ขนส่งหดตัวร้อยละ 11.4 ตามปริมาณรถบรรทุก และรถโดยสารที่จดทะเบียนใหม่ลดลง สำหรับหมวดเครื่องใช้สำนักงานขยายตัวร้อยละ 14.3 ขยายตัวดีในกลุ่มอุปกรณ์สื่อสารและโทรคมนาคม และเครื่องคอมพิวเตอร์ หมวดเครื่องจักรเครื่องมือที่ใช้ในโรงงานขยายตัวร้อยละ 5.9 ขยายตัวในกลุ่มเครื่องจักรสำหรับผลิตกระแสไฟฟ้า เครื่องกำเนิดไฟฟ้ามอเตอร์ไฟฟ้าและเครื่องจักรกลอื่นๆ

การลงทุนภาครัฐ ขยายตัวร้อยละ 12.4 ชะลอตัวลงจากไตรมาสก่อนหน้า ที่ขยายตัวร้อยละ 41.2

♦**ด้านการก่อสร้าง** ขยายตัวร้อยละ 14.9 ชะลอตัวจากไตรมาสก่อนหน้า ที่ขยายตัวร้อยละ 54.1 เป็นผลมาจากการเบิกจ่ายงบลงทุนชะลอตัวลง โดยก่อสร้างรัฐบาลขยายตัวร้อยละ 15.3 จากโครงการเงินกู้เพื่อการบริหารจัดการทรัพยากรน้ำและระบบขนส่งทางถนน และมาตรการส่งเสริมความเป็นอยู่ระดับตำบล สำหรับการก่อสร้างของรัฐวิสาหกิจขยายตัวร้อยละ 13.9 ชะลอตัวจากไตรมาสก่อนหน้า ที่ขยายตัวร้อยละ 15.8 เป็นโครงการต่อเนื่อง คือ โครงการทางด่วนขั้นที่ 3 สายเหนือ ตอน N2 ของการทางพิเศษแห่งประเทศไทย และการก่อสร้างระบบจำหน่ายกระแสไฟฟ้าของการไฟฟ้าส่วนภูมิภาค

♦**ด้านเครื่องจักรเครื่องมือ** ขยายตัวร้อยละ 5.7 ชะลอตัวลงจากไตรมาสก่อนหน้า ที่ขยายตัวร้อยละ 13.6 เป็นผลมาจากรัฐวิสาหกิจขยายตัวร้อยละ 5.5 ชะลอตัวลงจากไตรมาสก่อนหน้าที่ขยายตัวร้อยละ 17.7 ซึ่งไตรมาสนี้รัฐวิสาหกิจไม่มีการนำเข้าเครื่องบิน ขณะที่รัฐบาลขยายตัวร้อยละ 22.3 ปรับตัวดีขึ้นจากไตรมาสก่อนหน้า ที่ขยายตัวร้อยละ 10.2

อัตราการขยายตัว (YoY) ของการลงทุน (ร้อยละ)

	2557p	2558p1	2558p1				2559p1
			Q1	Q2	Q3	Q4	Q1
<b>ก่อสร้าง</b>	-2.2	16.4	20.7	13.6	10.0	23.3	11.3
ภาคเอกชน	-3.3	0.7	1.9	2.8	-0.3	-1.3	7.0
ภาครัฐ	-0.9	33.6	42.1	25.2	20.3	54.1	14.9
<b>เครื่องจักรเครื่องมือ</b>	-2.5	-0.7	5.6	-2.6	-9.2	3.6	1.3
ภาคเอกชน	-0.3	-2.7	4.1	-4.7	-13.0	2.7	0.9
ภาครัฐ	-20.4	20.1	22.1	18.1	26.2	13.6	5.7
<b>มูลค่าการลงทุนรวม</b>	-2.4	4.7	10.3	2.6	-2.6	9.4	4.7
ภาคเอกชน	-1.0	-2.0	3.7	-3.1	-10.1	1.9	2.1
ภาครัฐ	-7.3	29.8	36.6	23.2	21.9	41.2	12.4

### ส่วนเปลี่ยนสินค้าคงเหลือ

ส่วนเปลี่ยนสินค้าคงเหลือ ณ ราคาประจำปีมีมูลค่าลดลง 169.1 พันล้านบาท โดยในไตรมาสที่ 1/2559 การใช้จ่ายของครัวเรือน การใช้จ่ายของรัฐบาล การส่งออก และการผลิตขยายตัว ในขณะที่ภาวะการลงทุนรวมชะลอตัวลง การนำเข้าหดตัวเมื่อเทียบกับไตรมาสที่ 4/2558 สินค้าอุตสาหกรรมที่มีการสะสมสินค้าคงคลังลดลง ได้แก่ หมวดการผลิตผลิตภัณฑ์ถ่านโค้ก หมวดการฟอกและตกแต่งหนังฟอก และหมวดการผลิตเครื่องจักรสำนักงาน นอกจากนี้การสะสมสินค้าคงคลังของข้าวเปลือกลดลง เนื่องจากอยู่นอกฤดูเก็บเกี่ยว ในขณะที่โรงสีข้าวยังคงดำเนินการผลิตอย่างต่อเนื่องจากผลผลิตข้าวเปลือกไตรมาสที่ผ่านมา ประกอบกับ ราคาทองคำในตลาดโลกปรับตัวสูงขึ้น ทำให้การส่งออกทองคำเพิ่มขึ้น ส่งผลให้การสะสมสินค้าคงคลังของทองคำลดลง ส่วนสินค้าอุตสาหกรรมที่มีการสะสมสินค้าคงคลังเพิ่มขึ้น ได้แก่ หมวดการผลิตผลิตภัณฑ์ยางและพลาสติก หมวดการผลิตเครื่องแต่งกาย และหมวดการผลิตเคมีภัณฑ์และผลิตภัณฑ์เคมี โดยเฉพาะหมวดการผลิตผลิตภัณฑ์ยางและพลาสติก เนื่องจากมีความร่วมมือไตรภาคีของผู้ส่งออกยาง ได้แก่ ไทย อินโดนีเซีย และมาเลเซีย เริ่มลดปริมาณการส่งออกในช่วงเดือนมีนาคม 2559 ส่งผลให้มีการสะสมสินค้าคงคลังยางเพิ่มขึ้น อย่างไรก็ตาม ภาพรวมของส่วนเปลี่ยนสินค้าคงเหลือโดยรวมลดลง

### ด้านต่างประเทศ

**การส่งออกสินค้า** การส่งออกสินค้า ขยายตัวร้อยละ 1.0 เป็นผลจากการขยายตัวของการส่งออกสินค้าเกษตรกรรมและสินค้าประมง โดยสินค้าประมงขยายตัวจากการส่งออกกุ้งไปยังตลาดสหรัฐอเมริกาและญี่ปุ่น ในขณะที่สินค้าเกษตรได้รับผลบวกจากการส่งออกข้าวไปจีนและอินโดนีเซียที่ขยายตัวสูง และตลาดแอฟริกาที่ยังขยายตัวได้ ขณะที่ปริมาณการส่งออกยางพารายังขยายตัวได้เล็กน้อย ก่อนที่ไทย อินโดนีเซีย และมาเลเซีย จะเริ่มลดปริมาณการส่งออกในช่วงเดือนมีนาคม ถึงสิงหาคม 2559 ตามข้อตกลงเพื่อบรรเทาปัญหาการค้ายางพาราตกต่ำ ปริมาณการส่งออกสินค้าอุตสาหกรรมหดตัวเล็กน้อย เป็นผลจากการลดลงของการส่งออกรถยนต์กระบะบรรทุกไปตะวันออกกลาง การส่งออกผลิตภัณฑ์ปิโตรเลียมลดลงจากการซ่อมบำรุงโรงกลั่นน้ำมันของผู้ผลิตรายหนึ่ง ประกอบกับการส่งออกโลหะและเคมีภัณฑ์ลดลงด้วยเช่นกัน อย่างไรก็ตามการส่งออกเครื่องปรับอากาศ รวมทั้งการส่งออกรถยนต์นั่งไปออสเตรเลีย และฟิลิปปินส์ ยังคงขยายตัวในเกณฑ์ดี

การส่งออกขยายตัวเล็กน้อย  
ขณะที่การนำเข้าหดตัว

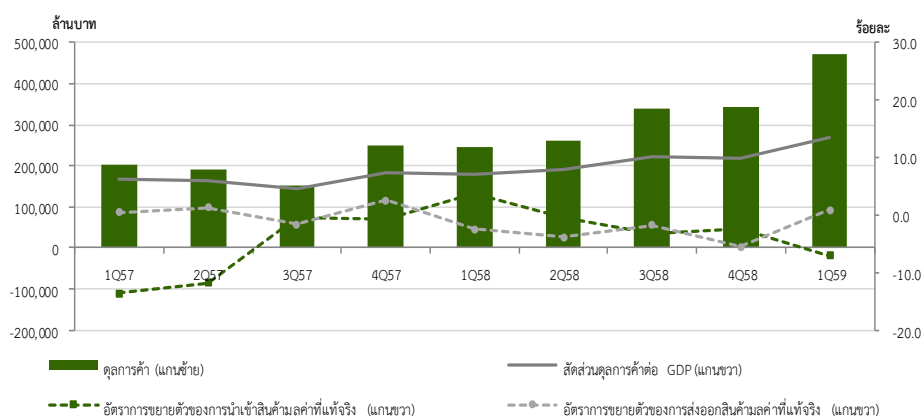


**การนำเข้าสินค้า** ลดลงร้อยละ 7.1 ต่อเนื่องจากไตรมาสก่อนที่ลดลงร้อยละ 2.3 เป็นการปรับตัวลงตามการนำเข้าสินค้าชั้นกลางและวัตถุดิบที่ยังคงหดตัวต่อเนื่อง ทั้งนี้ปัจจัยหลักมาจากการนำเข้าน้ำมันดิบลดลงทั้งในเชิงมูลค่าและปริมาณ ตามทิศทางราคาน้ำมันและอุปสงค์ในประเทศที่ลดลงจากการปิดซ่อมบำรุงโรงกลั่นน้ำมันบางแห่ง นอกจากนั้นแล้วการนำเข้าวัสดุก่อสร้างและชิ้นส่วนอิเล็กทรอนิกส์ลดลงเช่นกัน อย่างไรก็ตามมีการนำเข้าน้ำมันสำเร็จรูปเพิ่มขึ้น ขณะที่การนำเข้าสินค้าทุนและสินค้าอุปโภคบริโภคยังคงขยายตัวจากการนำเข้าอุปกรณ์สื่อสารโทรคมนาคมและเครื่องประดับตามลำดับ

**บริการรับ** ขยายตัวร้อยละ 18.8 เป็นผลมาจากการขยายตัวของรายรับค่าบริการท่องเที่ยวซึ่งเป็นรายการที่มีความสำคัญสูงสุด รวมทั้งการขยายตัวของรายรับค่าโดยสาร ทั้งนี้เป็นไปตามสถานการณ์นักท่องเที่ยวต่างชาติที่เพิ่มจำนวนขึ้นมากในไตรมาสนี้ ประกอบกับค่าบริการธุรกิจอื่นๆ เพิ่มขึ้นด้วยเช่นกัน

**บริการจ่าย** ขยายตัวร้อยละ 3.6 ปัจจัยสำคัญจากการขยายตัวของรายจ่ายเพื่อการท่องเที่ยว และรายจ่ายค่าบริการธุรกิจอื่นๆ ขณะที่ค่าขนส่งสินค้าหดตัวตามภาวะการค้าระหว่างประเทศ

ดุลการค้า และอัตราการขยายตัวของการส่งออกและนำเข้าสินค้ามูลค่าที่แท้จริง (YoY)



ตารางที่ 1 ผลผลิตมวลรวมในประเทศ ณ ราคาประจำปี

หน่วย : ล้านบาท

	2557p	2558p1	2557p				2558p1				2559p1
			Q1	Q2	Q3	Q4	Q1	Q2	Q3	Q4	
การบริโภคอุปโภคขั้นสุดท้ายของเอกชน	6,922,620	6,978,168	1,663,574	1,776,176	1,766,437	1,716,433	1,684,203	1,778,695	1,771,020	1,744,250	1,716,525
การอุปโภคขั้นสุดท้ายของรัฐบาล	2,235,428	2,460,146	514,851	555,614	615,036	549,927	558,608	605,999	672,643	622,896	617,452
การสะสมทุนถาวรเบื้องต้น	3,259,488	3,374,980	798,338	853,399	821,077	786,674	847,186	851,441	796,432	879,921	895,190
ส่วนเปลี่ยนแปลงสินค้าคงเหลือ	-98,218	-110,611	48,644	-96,868	-70,118	20,124	36,839	-96,156	-80,929	29,635	-169,118
การส่งออกสินค้าและบริการ	9,098,713	9,346,174	2,277,026	2,177,053	2,244,574	2,400,060	2,274,024	2,222,267	2,404,587	2,445,296	2,508,282
- สินค้า	7,299,933	7,265,569	1,808,545	1,809,054	1,826,570	1,855,764	1,729,690	1,752,145	1,911,365	1,872,369	1,862,425
- บริการ	1,798,780	2,080,605	468,481	367,999	418,004	544,296	544,334	470,122	493,222	572,927	645,857
การนำเข้าสินค้าและบริการ	8,230,125	7,814,591	2,036,408	2,049,858	2,107,269	2,036,590	1,904,440	1,931,691	2,004,817	1,973,643	1,825,010
- สินค้า	6,501,293	6,073,947	1,604,273	1,617,777	1,674,090	1,605,153	1,485,593	1,489,858	1,571,396	1,527,100	1,389,100
- บริการ	1,728,832	1,740,644	432,135	432,081	433,179	431,437	418,847	441,833	433,421	446,543	435,910
ด้านการใช้จ่าย	13,187,906	14,234,266	3,266,025	3,215,516	3,269,737	3,436,628	3,496,420	3,430,555	3,558,936	3,748,355	3,743,321
ค่าสถิติคลาดเคลื่อน	-55,672	-700,670	42,855	4,738	-44,866	-58,399	-94,803	-126,211	-227,296	-252,360	-217,131
ด้านการผลิต	13,132,234	13,533,596	3,308,880	3,220,254	3,224,871	3,378,229	3,401,617	3,304,344	3,331,640	3,495,995	3,526,190

ตารางที่ 2 อัตราการขยายตัวของผลิตภัณฑ์มวลรวมในประเทศ มูลค่าที่แท้จริงเทียบกับระยะเดียวกันของปีที่แล้ว (YOY)

หน่วย : ร้อยละ

	2557p	2558p1	2557p				2558p1				2559p1
			Q1	Q2	Q3	Q4	Q1	Q2	Q3	Q4	
การบริโภคอุปโภคขั้นสุดท้ายของเอกชน	0.6	2.1	-2.8	1.0	2.3	1.7	2.5	1.7	1.8	2.6	2.3
การอุปโภคขั้นสุดท้ายของรัฐบาล	2.1	2.2	3.5	1.2	-0.2	4.3	0.7	1.0	2.3	4.8	8.0
การสะสมทุนถาวรเบื้องต้น	-2.4	4.7	-10.5	-4.7	2.7	3.6	10.3	2.6	-2.6	9.4	4.7
การส่งออกสินค้าและบริการ	0.2	0.2	0.1	-0.7	-3.2	4.5	1.2	1.5	1.7	-3.3	5.1
- สินค้า	0.7	-3.4	0.5	1.3	-1.6	2.6	-2.5	-3.9	-1.8	-5.6	1.0
- บริการ	-1.6	14.9	-1.7	-8.6	-9.2	11.2	15.4	27.3	16.5	4.9	18.8
การนำเข้าสินค้าและบริการ	-5.3	-0.4	-10.5	-9.3	0.1	-0.8	2.3	0.2	-2.6	-1.2	-4.8
- สินค้า	-6.9	-0.6	-13.7	-11.7	-0.5	-0.7	3.9	-0.4	-3.3	-2.3	-7.1
- บริการ	1.1	0.6	3.0	0.9	2.3	-1.8	-3.2	2.3	0.1	3.4	3.6
ผลิตภัณฑ์มวลรวมในประเทศ (GDP)	0.8	2.8	-0.5	0.8	0.9	2.1	3.0	2.7	2.9	2.8	3.2

ตารางที่ 3 อัตราการขยายตัวของผลิตภัณฑ์มวลรวมในประเทศ มูลค่าที่แท้จริงด้านการผลิต เทียบกับระยะเดียวกันของปีที่แล้ว (YoY)

หน่วย : ร้อยละ

	2557p	2558p1	2557p				2558p1				2559p1
			Q1	Q2	Q3	Q4	Q1	Q2	Q3	Q4	
<b>ภาคการเกษตร</b>	0.7	-3.8	0.9	4.8	0.2	-1.7	-4.6	-4.1	-5.5	-2.1	-1.5
เกษตรกรรม การล่าสัตว์ และการป่าไม้	0.9	-4.3	1.1	5.9	1.1	-2.4	-5.3	-4.2	-5.5	-2.9	-2.5
การประมง	-2.0	2.1	-2.2	-8.2	-11.5	7.8	2.2	-1.5	-3.1	6.5	9.1
<b>ภาคนอกการเกษตร</b>	0.8	3.6	-0.7	0.4	1.0	2.8	3.9	3.2	3.2	4.0	3.7
การทำเหมืองแร่และเหมืองหิน	-1.6	1.3	-3.1	-1.6	-1.0	-0.7	0.1	-1.4	2.4	4.0	4.8
การผลิตอุตสาหกรรม	-0.2	0.9	-2.2	-0.2	0.3	1.3	2.2	-0.2	1.0	0.8	-0.3
การไฟฟ้า ก๊าซ และการประปา	2.7	4.1	-4.9	4.5	4.2	8.5	3.7	2.8	4.8	5.2	7.3
การก่อสร้าง	-3.7	15.8	-9.9	-3.6	-3.3	3.5	19.6	12.5	9.4	23.9	11.2
การขายส่ง การขายปลีก ฯ	-0.5	4.3	-2.4	-1.5	0.3	2.0	4.1	3.7	4.1	5.5	5.1
โรงแรมและภัตตาคาร	2.4	14.0	1.1	-1.2	-0.3	9.2	18.0	22.1	12.7	5.0	15.8
การขนส่ง สถานที่เก็บสินค้า และการคมนาคม	3.4	7.4	1.9	3.2	3.3	5.1	8.1	9.7	6.7	5.2	5.6
ตัวกลางทางการเงิน	6.8	7.1	6.4	6.8	7.2	6.8	8.0	7.7	5.9	6.8	4.5
บริการด้านอสังหาริมทรัพย์ การให้เช่า และบริการทางธุรกิจ	0.5	3.8	-0.6	-0.4	-0.3	3.3	4.5	2.2	3.1	5.4	3.0
การบริหารราชการและการป้องกันประเทศ ฯ	1.3	-0.8	3.6	1.1	0.0	0.4	-2.8	-1.4	0.0	1.1	1.4
การศึกษา	0.9	-2.8	3.7	0.4	-0.1	-0.4	-5.8	-4.0	-3.9	2.6	0.1
การบริการด้านสุขภาพและงานสังคมสงเคราะห์	2.7	1.9	3.5	1.6	2.1	3.4	-0.8	0.9	3.0	4.6	3.3
การให้บริการชุมชน สังคม และบริการส่วนบุคคลอื่น ๆ	-0.1	4.9	-0.2	-5.2	-0.4	5.3	2.9	5.4	6.1	5.2	7.9
ลูกจ้างในครัวเรือนส่วนบุคคล	-4.4	0.3	-7.0	-5.6	-4.6	-0.1	-2.3	-0.9	-0.6	5.3	2.1
<b>ผลิตภัณฑ์มวลรวมในประเทศ (GDP)</b>	0.8	2.8	-0.5	0.8	0.9	2.1	3.0	2.7	2.9	2.8	3.2

ตารางที่ 4 อัตราการขยายตัวของผลิตภัณฑ์มวลรวมในประเทศ มูลค่าที่แท้จริงด้านการผลิตและการใช้จ่าย เทียบกับไตรมาสที่แล้ว ปรับด้วยดัชนีฤดูกาล (QoQ SA)

หน่วย : ร้อยละ

	2557p				2558p1				2559p1
	Q1	Q2	Q3	Q4	Q1	Q2	Q3	Q4	
<b>ด้านการใช้จ่าย</b>									
การบริโภคอุปโภคขั้นสุดท้ายของเอกชน	0.3	1.9	0.5	-0.9	1.1	0.9	0.6	0.1	0.8
การอุปโภคขั้นสุดท้ายของรัฐบาล	0.5	1.3	0.5	1.6	-2.2	0.9	1.9	4.0	1.2
การสะสมทุนถาวรเบื้องต้น	0.7	3.6	4.1	-4.5	6.8	-3.4	-1.1	7.2	2.0
การส่งออกสินค้าและบริการ	-0.8	-0.5	-0.5	6.1	-3.7	-0.1	-0.3	0.6	4.9
การนำเข้าสินค้าและบริการ	-3.3	0.0	4.1	-1.8	0.1	-1.7	0.3	0.0	-3.2
<b>ด้านการผลิต</b>									
เกษตรกรรม	0.3	0.7	-2.0	-1.1	-2.2	1.1	-3.2	2.1	-1.3
อุตสาหกรรม	-1.3	1.4	0.8	0.0	0.2	-1.0	1.3	0.2	-0.8
การขายส่ง การขายปลีก ฯ	-1.1	0.3	1.3	1.1	1.2	0.2	1.5	2.3	1.1
ตัวกลางทางการเงิน	0.7	2.0	2.3	1.5	2.1	1.5	0.7	2.2	0.0
<b>ผลิตภัณฑ์มวลรวมในประเทศ (GDP)</b>	-0.6	0.7	0.9	0.9	0.5	0.4	1.0	0.8	0.9

ตารางที่ 5 การส่งออก นำเข้า และดุลบัญชีเดินสะพัด ณ ราคาประจำปี

หน่วย: ล้านบาท

	2557p	2558p1	2557p				2558p1				2559p1
			Q1	Q2	Q3	Q4	Q1	Q2	Q3	Q4	
มูลค่าการส่งออกสินค้าและบริการ	9,098,713	9,346,174	2,277,026	2,177,053	2,244,574	2,400,060	2,274,024	2,222,267	2,404,587	2,445,296	2,508,282
อัตราเพิ่ม (ร้อยละ)	4.1	2.7	6.5	5.6	-1.8	6.3	-0.1	2.1	7.1	1.9	10.3
มูลค่าการนำเข้าสินค้าและบริการ	8,230,125	7,814,591	2,036,408	2,049,858	2,107,269	2,036,590	1,904,440	1,931,691	2,004,817	1,973,643	1,825,010
อัตราเพิ่ม (ร้อยละ)	-2.1	-5.0	-4.4	-2.9	1.3	-2.3	-6.5	-5.8	-4.9	-3.1	-4.2
ดุลการค้าและบริการ	868,588	1,531,583	240,618	127,195	137,305	363,470	369,584	290,576	399,770	471,653	683,272
สัดส่วนต่อ GDP (ร้อยละ)	6.6	46.6	7.3	3.9	4.3	10.8	10.9	8.8	12.0	13.5	19.4
รายได้ปฐมภูมิ	-651,195	-679,754	-129,435	-204,663	-223,435	-93,662	-153,987	-147,753	-208,363	-169,651	-159,074
รายได้ทุติยภูมิ	286,864	246,635	77,687	69,783	70,709	68,685	59,881	60,939	62,844	62,972	60,862
ดุลบัญชีเดินสะพัด	504,257	1,098,466	188,871	-7,686	-15,421	338,493	275,479	203,762	254,251	364,974	585,060
สัดส่วนต่อ GDP (ร้อยละ)	3.8	33.4	5.7	-0.2	-0.5	10.0	8.1	6.2	7.6	10.4	16.6

ตารางที่ 6 อัตราการขยายตัวดัชนีราคาผลิตภัณฑ์มวลรวมในประเทศ ดัชนีราคาผู้บริโภค และดัชนีราคาผู้ผลิต (YoY)

หน่วย : ร้อยละ

	2557p	2558p1	2557p				2558p1				2559p1
			Q1	Q2	Q3	Q4	Q1	Q2	Q3	Q4	
ดัชนีราคาผลิตภัณฑ์มวลรวมในประเทศ	1.0	1.0	1.5	1.8	0.5	0.0	-0.1	-0.1	0.4	0.6	0.5
ดัชนีราคาผู้บริโภค	1.9	1.9	2.0	2.5	2.0	1.1	-0.5	-1.1	-1.1	-0.9	-0.5
ดัชนีราคาผู้ผลิต	0.1	0.1	1.2	1.4	0.1	-2.2	-5.0	-4.6	-3.7	-3.0	-2.7

Table 1 Gross Domestic Product at Current Prices

Unit: Millions of Baht

	2014p	2015p1	2014p				2015p1				2016p1
			Q1	Q2	Q3	Q4	Q1	Q2	Q3	Q4	Q1
Private Final Consumption Expenditure	6,922,620	6,978,168	1,663,574	1,776,176	1,766,437	1,716,433	1,684,203	1,778,695	1,771,020	1,744,250	1,716,525
General Government Final Consumption Expenditure	2,235,428	2,460,146	514,851	555,614	615,036	549,927	558,608	605,999	672,643	622,896	617,452
Gross Fixed Capital Formation	3,259,488	3,374,980	798,338	853,399	821,077	786,674	847,186	851,441	796,432	879,921	895,190
Change in Inventories	-98,218	-110,611	48,644	-96,868	-70,118	20,124	36,839	-96,156	-80,929	29,635	-169,118
Exports of Goods and Services	9,098,713	9,346,174	2,277,026	2,177,053	2,244,574	2,400,060	2,274,024	2,222,267	2,404,587	2,445,296	2,508,282
- Goods	7,299,933	7,265,569	1,808,545	1,809,054	1,826,570	1,855,764	1,729,690	1,752,145	1,911,365	1,872,369	1,862,425
- Services	1,798,780	2,080,605	468,481	367,999	418,004	544,296	544,334	470,122	493,222	572,927	645,857
Imports of Goods and Services	8,230,125	7,814,591	2,036,408	2,049,858	2,107,269	2,036,590	1,904,440	1,931,691	2,004,817	1,973,643	1,825,010
- Goods	6,501,293	6,073,947	1,604,273	1,617,777	1,674,090	1,605,153	1,485,593	1,489,858	1,571,396	1,527,100	1,389,100
- Services	1,728,832	1,740,644	432,135	432,081	433,179	431,437	418,847	441,833	433,421	446,543	435,910
Expenditure Side	13,187,906	14,234,266	3,266,025	3,215,516	3,269,737	3,436,628	3,496,420	3,430,555	3,558,936	3,748,355	3,743,321
Statistical Discrepancy	-55,672	-700,670	42,855	4,738	-44,866	-58,399	-94,803	-126,211	-227,296	-252,360	-217,131
Production Side	13,132,234	13,533,596	3,308,880	3,220,254	3,224,871	3,378,229	3,401,617	3,304,344	3,331,640	3,495,995	3,526,190

Table 2 Real Gross Domestic Product Growth (YOY)

Unit: Percent

	2014p	2015p1	2014p				2015p1				2016p1
			Q1	Q2	Q3	Q4	Q1	Q2	Q3	Q4	Q1
Private Final Consumption Expenditure	0.6	2.1	-2.8	1.0	2.3	1.7	2.5	1.7	1.8	2.6	2.3
General Government Final Consumption Expenditure	2.1	2.2	3.5	1.2	-0.2	4.3	0.7	1.0	2.3	4.8	8.0
Gross Fixed Capital Formation	-2.4	4.7	-10.5	-4.7	2.7	3.6	10.3	2.6	-2.6	9.4	4.7
Exports of Goods and Services	0.2	0.2	0.1	-0.7	-3.2	4.5	1.2	1.5	1.7	-3.3	5.1
- Goods	0.7	-3.4	0.5	1.3	-1.6	2.6	-2.5	-3.9	-1.8	-5.6	1.0
- Services	-1.6	14.9	-1.7	-8.6	-9.2	11.2	15.4	27.3	16.5	4.9	18.8
Imports of Goods and Services	-5.3	-0.4	-10.5	-9.3	0.1	-0.8	2.3	0.2	-2.6	-1.2	-4.8
- Goods	-6.9	-0.6	-13.7	-11.7	-0.5	-0.7	3.9	-0.4	-3.3	-2.3	-7.1
- Services	1.1	0.6	3.0	0.9	2.3	-1.8	-3.2	2.3	0.1	3.4	3.6
Gross Domestic Product (GDP)	0.8	2.8	-0.5	0.8	0.9	2.1	3.0	2.7	2.9	2.8	3.2

Table 3 Real Gross Domestic Product Growth on Production Side (YOY)

Unit: Percent

	2014p	2015p1	2014p				2015p1				2016p1
			Q1	Q2	Q3	Q4	Q1	Q2	Q3	Q4	
<b>Agriculture</b>	0.7	-3.8	0.9	4.8	0.2	-1.7	-4.6	-4.1	-5.5	-2.1	-1.5
Agriculture, Hunting and Forestry	0.9	-4.3	1.1	5.9	1.1	-2.4	-5.3	-4.2	-5.5	-2.9	-2.5
Fishing	-2.0	2.1	-2.2	-8.2	-11.5	7.8	2.2	-1.5	-3.1	6.5	9.1
<b>Non-Agriculture</b>	0.8	3.6	-0.7	0.4	1.0	2.8	3.9	3.2	3.2	4.0	3.7
Mining and Quarrying	-1.6	1.3	-3.1	-1.6	-1.0	-0.7	0.1	-1.4	2.4	4.0	4.8
Manufacturing	-0.2	0.9	-2.2	-0.2	0.3	1.3	2.2	-0.2	1.0	0.8	-0.3
Electricity, Gas and Water Supply	2.7	4.1	-4.9	4.5	4.2	8.5	3.7	2.8	4.8	5.2	7.3
Construction	-3.7	15.8	-9.9	-3.6	-3.3	3.5	19.6	12.5	9.4	23.9	11.2
Wholesale and retail trade; repair of motor	-0.5	4.3	-2.4	-1.5	0.3	2.0	4.1	3.7	4.1	5.5	5.1
Hotels and Restaurants	2.4	14.0	1.1	-1.2	-0.3	9.2	18.0	22.1	12.7	5.0	15.8
Transport, Storage and Communications	3.4	7.4	1.9	3.2	3.3	5.1	8.1	9.7	6.7	5.2	5.6
Financial Intermediation	6.8	7.1	6.4	6.8	7.2	6.8	8.0	7.7	5.9	6.8	4.5
Real Estate, Renting and Business Activities	0.5	3.8	-0.6	-0.4	-0.3	3.3	4.5	2.2	3.1	5.4	3.0
Public Administration and Defence;	1.3	-0.8	3.6	1.1	0.0	0.4	-2.8	-1.4	0.0	1.1	1.4
Education	0.9	-2.8	3.7	0.4	-0.1	-0.4	-5.8	-4.0	-3.9	2.6	0.1
Health and Social Work	2.7	1.9	3.5	1.6	2.1	3.4	-0.8	0.9	3.0	4.6	3.3
Other Community, Social and Personal Services Activities	-0.1	4.9	-0.2	-5.2	-0.4	5.3	2.9	5.4	6.1	5.2	7.9
Private Households with Employed Persons	-4.4	0.3	-7.0	-5.6	-4.6	-0.1	-2.3	-0.9	-0.6	5.3	2.1
<b>Gross Domestic Product (GDP)</b>	0.8	2.8	-0.5	0.8	0.9	2.1	3.0	2.7	2.9	2.8	3.2

Table 4. Real Growth Rate on Production Side and Expenditure Side (QoQ Seasonally Adjusted)

Unit: Percent

	2014p				2015p1				2016p1
	Q1	Q2	Q3	Q4	Q1	Q2	Q3	Q4	
<b>Gross Domestic Expenditure</b>									
Private Final Consumption Expenditure	0.3	1.9	0.5	-0.9	1.1	0.9	0.6	0.1	0.8
General Government Final Consumption Expenditure	0.5	1.3	0.5	1.6	-2.2	0.9	1.9	4.0	1.2
Gross Fixed Capital Formation	0.7	3.6	4.1	-4.5	6.8	-3.4	-1.1	7.2	2.0
Exports of Goods and Services	-0.8	-0.5	-0.5	6.1	-3.7	-0.1	-0.3	0.6	4.9
Imports of Goods and Services	-3.3	0.0	4.1	-1.8	0.1	-1.7	0.3	0.0	-3.2
<b>Gross Domestic Product</b>									
Agriculture	0.3	0.7	-2.0	-1.1	-2.2	1.1	-3.2	2.1	-1.3
Manufacturing	-1.3	1.4	0.8	0.0	0.2	-1.0	1.3	0.2	-0.8
Wholesale and retail trade; repair of motor	-1.1	0.3	1.3	1.1	1.2	0.2	1.5	2.3	1.1
Financial Intermediation	0.7	2.0	2.3	1.5	2.1	1.5	0.7	2.2	0.0
<b>Gross Domestic Product (GDP)</b>	-0.6	0.7	0.9	0.9	0.5	0.4	1.0	0.8	0.9

Table 5. Goods and Services Balance at Current Prices.

Unit: Millions of Baht

	2014p	2015p1	2014p				2015p1				2016p1
			Q1	Q2	Q3	Q4	Q1	Q2	Q3	Q4	Q1
Exports of Goods and Services	9,098,713	9,346,174	2,277,026	2,177,053	2,244,574	2,400,060	2,274,024	2,222,267	2,404,587	2,445,296	2,508,282
Growth Rate (%)	4.1	2.7	6.5	5.6	-1.8	6.3	-0.1	2.1	7.1	1.9	10.3
Imports of Goods and Services	8,230,125	7,814,591	2,036,408	2,049,858	2,107,269	2,036,590	1,904,440	1,931,691	2,004,817	1,973,643	1,825,010
Growth Rate (%)	-2.1	-5.0	-4.4	-2.9	1.3	-2.3	-6.5	-5.8	-4.9	-3.1	-4.2
Goods and Services Balance	868,588	1,531,583	240,618	127,195	137,305	363,470	369,584	290,576	399,770	471,653	683,272
Percentage to GDP (%)	6.6	46.6	7.3	3.9	4.3	10.8	10.9	8.8	12.0	13.5	19.4
Primary Income,	-651,195	-679,754	-129,435	-204,663	-223,435	-93,662	-153,987	-147,753	-208,363	-169,651	-159,074
Secondary Income,	286,864	246,635	77,687	69,783	70,709	68,685	59,881	60,939	62,844	62,972	60,862
Current Account	504,257	1,098,466	188,871	-7,686	-15,421	338,493	275,479	203,762	254,251	364,974	585,060
Percentage to GDP	3.8	33.4	5.7	-0.2	-0.5	10.0	8.1	6.2	7.6	10.4	16.6

Table 6 Growth Rate of GDP Deflator, CPI, PPI (YoY)

Unit: Percent

	2014p	2015p1	2014p				2015p1				2016p1
			Q1	Q2	Q3	Q4	Q1	Q2	Q3	Q4	Q1
GDP Deflator	1.0	1.0	1.5	1.8	0.5	0.0	-0.1	-0.1	0.4	0.6	0.5
CPI	1.9	1.9	2.0	2.5	2.0	1.1	-0.5	-1.1	-1.1	-0.9	-0.5
PPI	0.1	0.1	1.2	1.4	0.1	-2.2	-5.0	-4.6	-3.7	-3.0	-2.7



## นโยบายการปรับปรุงข้อมูลย้อนหลัง

การปรับปรุงข้อมูลการจัดทำสถิติผลิตภัณฑ์มวลรวมในประเทศรายไตรมาสย้อนหลัง ประกอบด้วย 2 ลักษณะ คือ

**1. การปรับปรุงครั้งแรก** เป็นการปรับปรุงไตรมาสย้อนหลังจากไตรมาสอ้างอิงหนึ่งไตรมาส เพื่อให้มีความถูกต้องยิ่งขึ้นอันเนื่องมาจากการปรับปรุงตามแหล่งข้อมูลล่าสุด โดยในตารางจะแสดงตัวอักษร “r” หมายถึง revised หรือปรับปรุง กำกับไว้ที่ไตรมาสที่การปรับปรุงค่า

**2. การปรับปรุงครั้งที่สอง** เป็นการปรับปรุงเพื่อให้ค่าผลรวมรายไตรมาสทั้งสี่ไตรมาสมีค่าเท่ากับรายปี โดยจะดำเนินการปรับปรุงครั้งที่สองเมื่อการจัดทำสถิติรายปีแล้วเสร็จ หรือในการจัดทำสถิติผลิตภัณฑ์มวลรวมในประเทศรายไตรมาสประจำไตรมาสที่สามของทุกปี และจะมีการปรับปรุงย้อนหลังสองปีตามสถิติรายปี การปรับปรุงครั้งที่สองมิได้มีการปรับแก้ข้อมูลเครื่องชี้ใหม่เป็นเพียงการใช้เทคนิคทางคณิตศาสตร์ คือ Denton Least Square Technique โดยในทางปฏิบัติ ได้ใช้โปรแกรมประมวลผลสำเร็จรูปที่เรียกว่า “The Canadian Bench Program and Extrapolation (Bench Program)” โดยในตารางจะแสดงตัวอักษร “r” ซึ่งหมายถึง revised หรือปรับปรุง กำกับไว้ที่ปีที่มีการปรับปรุงค่า ซึ่งหมายถึงค่าในแต่ละไตรมาสในปีที่มี “r” กำกับไว้ ได้มีการปรับปรุงค่าตามสถิติรายปี

### การแสดงอักษรกำกับ

การแสดงอักษรกำกับสดมภ์ในตารางของเอกสารฉบับนี้ มี 3 ลักษณะ คือ r, p และ p1 โดย r มีสองชนิด ตามที่ได้กล่าวไว้ในหัวข้อนโยบายการปรับปรุงย้อนหลัง p คือ ค่ารายไตรมาสในปีที่มีค่ารายปีเป็นค่าตัวรวมเบื้องต้น ส่วน p1 หมายถึง ค่ารายไตรมาสในเบื้องต้นที่ยังไม่มีค่ารายปี

## การจัดทำและเผยแพร่สถิติผลิตภัณฑ์มวลรวมในประเทศรายไตรมาส (QGDP) ตามมาตรฐาน SDDS

สำนักงานคณะกรรมการพัฒนาการเศรษฐกิจและสังคมแห่งชาติ มีหน้าที่ในการจัดทำและเผยแพร่สถิติผลิตภัณฑ์มวลรวมในประเทศทั้งรายปีและรายไตรมาสโดยได้ดำเนินการจัดทำและประมวลผลตามมาตรฐานและกรอบแนวคิดของระบบบัญชีประชาชาติสากล (System of National Accounts) โดยใช้ข้อมูลพื้นฐานจากแหล่งข้อมูลต่างๆ ที่เกี่ยวข้อง ทั้งนี้ รายละเอียดกรอบแนวคิดวิธีการคำนวณ ตลอดจนแหล่งข้อมูล ได้แสดงและเผยแพร่ไว้ในเอกสาร “แนวทางการจัดทำสถิติผลิตภัณฑ์มวลรวมในประเทศรายไตรมาส” แล้ว

โดยเฉพาะ QGDP ได้ดำเนินการจัดทำและเผยแพร่ตามมาตรฐาน SDDS (Special Data Dissemination Standard) ของกองทุนการเงินระหว่างประเทศ (IMF) ซึ่งกำหนดให้เผยแพร่สถิติไตรมาสอ้างอิงภายในสามเดือนหลังสิ้นสุดไตรมาส แต่ปัจจุบันสำนักงานฯ ได้พัฒนาการเผยแพร่ให้เร็วขึ้น เพื่อสนองตอบต่อความต้องการของผู้ใช้ โดยกำหนดเผยแพร่ในวันจันทร์ที่สามของเดือนที่สองหลังจากไตรมาสอ้างอิง (8 สัปดาห์) ผ่านวิธีการเผยแพร่ 3 ช่องทาง คือ (1) การแถลงข่าว (2) เอกสาร และ (3) web site คือ [www.nesdb.go.th](http://www.nesdb.go.th) การเผยแพร่ทั้งสามช่องทางนี้จะมีขึ้นพร้อมกันในเวลา 9.30 น ของวันดังกล่าว และเชื่อมโยงไปยัง website ของ IMF ที่ <http://dsbb.imf.org/Pages/SDDS/CtyCtgList.aspx?ctycode=THA>

นอกจากนั้น ได้นำเสนอตารางการเผยแพร่ข้อมูลล่วงหน้าประมาณ 1 ปี ไว้ที่ปกหลังของเอกสารฉบับนี้ด้วย

การนำข้อความหรือข้อมูลในรายงานนี้ไปใช้เผยแพร่ต่อ

โปรดอ้างอิงรายงานและแหล่งข้อมูลด้วย

## FORTHCOMING RELEASES

JUNE 2016	JULY 2016	AUGUST 2016	SEPTEMBER 2016
	29 Capital Stock of Thailand 2015 (statistic tables on internet)	15 GDP : Q2/2016 (press release, publication, internet) (9:30 a.m. local time)	30 Capital Stock of Thailand 2015 (publication)
OCTOBER 2016	NOVEMBER 2016	DECEMBER 2016	JANUARY 2017
31 National Income of Thailand 2015 (statistic tables on internet)	21 GDP : Q3/2016 (press release, publication, internet) (9:30 a.m. local time)	30 National Income of Thailand 2015 (publication)  30 Gross Regional and Provincial Products 2015 (statistic tables on internet)	
FEBRUARY 2017	MARCH 2017	APRIL 2017	MAY 2017
17 Flow-of-Funds Accounts of Thailand 2015 (statistic tables on internet)  20 GDP : Q4/2016 (press release, publication, internet) (9:30 a.m. local time)  28 Gross Regional and Provincial Products 2015 (publication)		21 Flow-of-Funds Accounts of Thailand 2015 (publication)	15 GDP : Q1/2017 (press release, publication, internet) (9:30 a.m. local time)

### วัน เวลา และสถานที่ออกรายงาน >>

วันจันทร์ที่ 16 พฤษภาคม 2559 เวลา 9:30 น.  
สำนักงานคณะกรรมการพัฒนาการเศรษฐกิจและสังคมแห่งชาติ  
962 ถนนกรุงเกษม เขตป้อมปราบฯ กทม. 10100

### Embargo and venue >>

9:30 a.m. Monday, May 16, 2016  
Office of the National Economic and Social Development Board, 962 Krung Kasem Rd., Pomprab, Bangkok 10100

### กำหนดการออกรายงาน

ผลิตภัณฑ์มวลรวมในประเทศ ไตรมาสที่ 2/2559

### Forthcoming issues;

The 2nd quarter 2016 GDP

วันจันทร์ที่ 15 สิงหาคม 2559 เวลา 9:30 น.

9:30 a.m. Monday, August 15, 2016

### ผู้ประสานงาน / Contact persons

หากต้องการทราบรายละเอียดเพิ่มเติม กรุณาสอบถามได้ที่ e-mails ด้านล่าง หรือ โทร. 0-2280-4085

For further information, please contact us via e-mails or call 0-2280-4085 with following extension numbers:

Tables	Coordinators	E-mail address	Ext. No.
Table 1 - 4, 6	Apichai Thamsermsukh	apichai-t@nesdb.go.th	6520
	Peeranat Dangsakul	peeranat@nesdb.go.th	6521
Table 5	Santi Srisomboon	santi@nesdb.go.th	6526

