

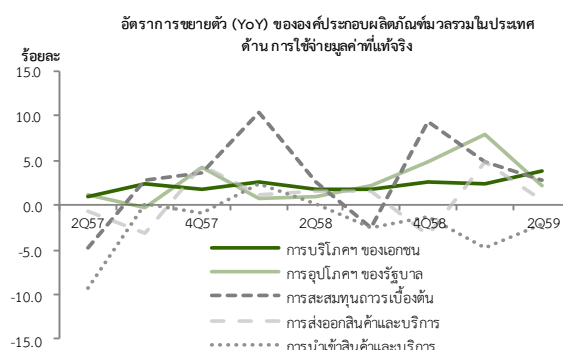


ผลิตภัณฑ์มวลรวมในประเทศ ไตรมาสที่ 2/2559

Gross Domestic Product : Q2/2016

สำนักงานคณะกรรมการพัฒนาการเศรษฐกิจและสังคมแห่งชาติ วันจันทร์ที่ 15 สิงหาคม 2559 เวลา 9:30 น.

ผลิตภัณฑ์มวลรวมในประเทศ ไตรมาสที่ 2/2559 ขยายตัวร้อยละ 3.5 เทียบกับการขยายตัวร้อยละ 3.2 ในไตรมาสที่ 1/2559 ส่งผลให้เศรษฐกิจไทยในครึ่งปีแรกขยายตัวร้อยละ 3.4 **ด้านการผลิต** การผลิตภาคเกษตรลดลงร้อยละ 0.1 ปรับตัวดีขึ้นจากการลดลงร้อยละ 1.4 ในไตรมาส 1/2559 เนื่องจากผลกระทบจากภัยแล้งเริ่มผ่อนคลายลง โดยหมวดพืชผลสดตัวข้างลงในขณะที่หมวดปศุสัตว์และหมวดประมงขยายตัว การผลิตนอกภาคเกษตรขยายตัวร้อยละ 3.7 ตามการผลิตภาคอุตสาหกรรมที่กลับมาขยายตัวร้อยละ 2.0 เทียบกับการลดลงร้อยละ 0.2 ในไตรมาส 1/2559 และภาคบริการยังคงขยายตัวได้ดีต่อเนื่อง **ด้านการใช้จ่าย** อุปสงค์ภายในประเทศปรับตัวดีขึ้นตามการขยายตัวของการบริโภคภาคเอกชนร้อยละ 3.8 การอุปโภคภาครัฐบาลขยายตัวร้อยละ 2.2 และการลงทุนรวมขยายตัวร้อยละ 2.7 การส่งออกสุทธิเพิ่มขึ้น โดยปริมาณการส่งออกสินค้าและบริการขยายตัวร้อยละ 0.6 ขณะที่การนำเข้าสินค้าและบริการลดลงร้อยละ 2.2 หลังปรับปัจจัยฤดูกาล เศรษฐกิจไทยในไตรมาสที่ 2/2559 ขยายตัวร้อยละ 0.8 (QoQ SA)



การใช้จ่ายเพื่อการอุปโภคบริโภคของเอกชน ขยายตัวร้อยละ 3.8 เทียบกับร้อยละ 2.3 ในไตรมาสที่ 1/2559 โดยหมวดสินค้าคงทนและสินค้ากึ่งคงทนขยายตัวได้ดี โดยเฉพาะจากการใช้จ่ายซื้อยานพาหนะของครัวเรือนขยายตัวร้อยละ 13.1 จากที่หดตัวร้อยละ 2.4 ในไตรมาสก่อนหน้า ส่วนหนึ่งเป็นผลมาจากการเปิดตัวรถยนต์รุ่นใหม่และการส่งเสริมการขายอย่างต่อเนื่อง ประกอบกับรายได้ภาคเกษตรที่ปรับตัวดีขึ้นตามราคาพืชผลที่สำคัญและราคาสินค้าประมง รวมถึงมาตรการกระตุ้นเศรษฐกิจในช่วงเทศกาลสงกรานต์ ส่งผลให้การใช้จ่ายของเอกชนเพิ่มขึ้น

การใช้จ่ายเพื่อการอุปโภคของรัฐบาล ขยายตัวร้อยละ 2.2 ชะลอตัวลงจากการขยายตัวร้อยละ 8.0 ในไตรมาสที่ 1/2559 เนื่องจากการชะลอตัวของค่าใช้จ่ายหมวดค่าตอบแทนแรงงาน และหมวดค่าใช้จ่ายในการซื้อสินค้าและบริการสุทธิ ส่วนผลประโยชน์สวัสดิการสังคมปรับตัวลดลง ขณะที่ค่าเสื่อมราคาทรัพย์สินถาวรขยายตัวร้อยละ 2.3

การลงทุนรวม ขยายตัวร้อยละ 2.7 ชะลอตัวลงจากที่ขยายตัวร้อยละ 4.9 ในไตรมาสที่ 1/2559 โดยการลงทุนภาครัฐขยายตัวสูงร้อยละ 10.4 ส่วนการลงทุนภาคเอกชนขยายตัวร้อยละ 0.1 ชะลอตัวลงจากการขยายตัวร้อยละ 2.7 ในไตรมาสที่ 1/2559

ส่วนเปลี่ยนสินค้าคงเหลือ สินค้าคงเหลือ ณ ราคาประจำปี มีมูลค่าลดลง 131.3 พันล้านบาท โดยลดลงทั้งสินค้าเกษตร สินค้าอุตสาหกรรมบางประเภทและทองคำ

ดุลการค้าและดุลบริการ ณ ราคาประจำปี เกินดุล 434.1 พันล้านบาท โดยดุลการค้าเกินดุล 344.1 พันล้านบาท และดุลบริการเกินดุล 90.0 พันล้านบาท

ติดต่อสอบถาม :

สำนักบัญชีประชาชาติ 962 ถนนกรุงเกษม เขตป้อมปราบศัตรูพ่าย กรุงเทพฯ 10100

โทรศัพท์ 0 2280 4085 โทรสาร 0 2281 2466 อีเมลล์ nao@nesdb.go.th

รายละเอียดผลิตภัณฑ์มวลรวมในประเทศรายไตรมาสสามารถติดตามได้ที่ <http://www.nesdb.go.th>

ISSN 1513 8062

ข้อชี้แจง Q2/2559

ข้อชี้แจงการประมวลผลสถิติผลิตภัณฑ์มวลรวมในประเทศไตรมาส 2/2559

สำนักงานคณะกรรมการพัฒนาการเศรษฐกิจและสังคมแห่งชาติ ได้ปรับปรุงการจัดทำผลิตภัณฑ์มวลรวมในประเทศ รายไตรมาส ครอบคลุมทั้งมูลค่า ณ ราคาประจำปี และมูลค่าที่แท้จริง ย้อนหลังถึงไตรมาสที่ 1 ปี พ.ศ. 2536 ทั้งด้านการผลิต และด้านการใช้จ่าย โดยปรับปรุงเพื่อให้สอดคล้องกับรายได้ประชาชาติรายปี ที่ได้ปรับปรุงและเผยแพร่แล้วตั้งแต่เดือนกุมภาพันธ์ พ.ศ. 2555 การปรับปรุงที่สำคัญ อาทิ การเพิ่มเติมกิจกรรมทางเศรษฐกิจที่สำคัญและกิจกรรมใหม่ให้มีความครบถ้วนสมบูรณ์ การปรับปรุงเครื่องชี้ และการปรับปรุงตามกรอบแนวคิดของระบบบัญชีประชาชาติสากลล่าสุด โดยเฉพาะอย่างยิ่ง การนำวิธีการจัดทำผลิตภัณฑ์มวลรวมในประเทศ รายไตรมาสที่แท้จริง ด้วยวิธีดัชนีลูกโซ่ หรือเรียกอีกอย่างหนึ่งว่า การวัดแบบปริมาณลูกโซ่ (Chain Volume Measures : CVM) มาใช้แทนวิธีการเดิมที่เป็นแบบปีฐานคงที่

ทั้งนี้ การประมวลผลผลิตภัณฑ์มวลรวมในประเทศ รายไตรมาสที่แท้จริง แบบปริมาณลูกโซ่ ใช้วิธีการเชื่อมโยงค่ารายปีด้วยเทคนิค Annual overlap โดยใช้ปี พ.ศ. 2545 เป็นปีอ้างอิง พร้อมทั้งได้เผยแพร่อนุกรมใหม่ดังกล่าวครอบคลุมข้อมูลตั้งแต่ไตรมาส 1/2536 ถึง ไตรมาส 2/2559 ทางเว็บไซต์ของ สศช.

(ดูรายละเอียดการปรับปรุงเพิ่มเติมและตารางสถิติอนุกรมใหม่ได้ที่ www.nesdb.go.th)

สำหรับการประมวลผลสถิติผลิตภัณฑ์มวลรวมในประเทศ ไตรมาสที่ 2/2559 ได้จัดทำต่อเนื่องจากอนุกรมดังกล่าว โดยเฉพาะอย่างยิ่งการจัดทำมูลค่าที่แท้จริงโดยวิธีแบบปริมาณลูกโซ่ โดยใช้ข้อมูลที่ได้รับล่าสุดจากแหล่งข้อมูลต่าง ๆ การปรับปรุงย้อนหลังข้อมูลในไตรมาส 1/2559 โดยการปรับปรุงที่สำคัญมีดังนี้

1. ปรับปรุงพื้นที่เพาะปลูกและข้อมูลพยากรณ์ผลผลิตการเกษตรไตรมาสที่ 1/2559 ตามการพยากรณ์ล่าสุด ของกระทรวงเกษตรและสหกรณ์
2. ปรับปรุงข้อมูลดัชนีผลผลิตอุตสาหกรรมตามรายงานล่าสุดเดือนมิถุนายน 2559 ของสำนักงานเศรษฐกิจอุตสาหกรรม
3. ปรับปรุงข้อมูลการนำเข้าและส่งออกสินค้าและบริการ ในไตรมาสที่ 1/2559 ตามข้อมูลล่าสุด เดือนกรกฎาคม 2559 ของธนาคารแห่งประเทศไทย

สำหรับตารางสถิติ รายละเอียดจะไม่นำเสนอในเอกสารนี้ โดยสามารถดูได้ที่ www.nesdb.go.th

สำนักงานคณะกรรมการพัฒนาการเศรษฐกิจและสังคมแห่งชาติ ขอขอบคุณหน่วยงานทั้งภาครัฐและเอกชน ที่ให้การสนับสนุน และเร่งรัดข้อมูล เพื่อใช้ในการประมวลผลผลิตภัณฑ์มวลรวมในประเทศรายไตรมาสให้รวดเร็วและถูกต้องแม่นยำเพิ่มขึ้น และหวังว่าคงจะได้รับความร่วมมือในการพัฒนาข้อมูลดังกล่าวนี้ให้มีคุณภาพดียิ่งขึ้นต่อไป

สำนักงานคณะกรรมการพัฒนาการเศรษฐกิจและสังคมแห่งชาติ

ผลิตภัณฑ์มวลรวมในประเทศ ไตรมาสที่ 2 ปี 2559

ภาวะเศรษฐกิจไตรมาสที่ 2/2559 ขยายตัวร้อยละ 3.5 ปรับตัวดีขึ้นเทียบกับที่ขยายตัวร้อยละ 3.2 ในไตรมาสที่ 1/2559 ส่งผลให้เศรษฐกิจในครึ่งปีแรกขยายตัวร้อยละ 3.4 สูงกว่าร้อยละ 2.8 ในช่วงเดียวกันของปี 2558 เป็นผลมาจากการเพิ่มขึ้นของภาคนอกเกษตร โดยภาคบริการขยายตัวได้ดี ส่วนสาขาอุตสาหกรรมขยายตัวเพิ่มขึ้นจากที่หดตัวในไตรมาสก่อนหน้า ขณะที่ภาคเกษตรหดตัวเล็กน้อย เนื่องจากภาวะภัยแล้งเริ่มคลี่คลาย พืชผลยังคงลดลงแต่ประมงและปศุสัตว์ขยายตัวดี

การผลิตภาคเกษตร หดตัวร้อยละ 0.1 ปรับตัวดีขึ้นจากที่หดตัวร้อยละ 1.4 ในไตรมาสที่ 1/2559 ปัจจัยสำคัญมาจากสาขาประมงที่ขยายตัวร้อยละ 13.2 จากผลผลิตกุ้งที่ขยายตัวตามความต้องการตลาดต่างประเทศและประเทศคู่แข่งประสบปัญหาโรคระบาดในกุ้ง ประกอบกับหมวดปศุสัตว์ที่ขยายตัวต่อเนื่อง ส่วนสาขาเกษตรกรรม ล่าสัตว์ และป่าไม้ ลดลงร้อยละ 1.2 เป็นผลจากผลผลิตหมวดพืชผลสำคัญที่ลดลง ได้แก่ ข้าวเปลือก อ้อย ข้าวโพดเลี้ยงสัตว์ ยางพาราและปาล์มน้ำมัน ด้านราคาสินค้าเกษตรโดยรวมขยายตัวร้อยละ 3.2

การผลิตภาคนอกเกษตร ขยายตัวต่อเนื่องร้อยละ 3.7 เท่ากับไตรมาสที่ 1/2559 เป็นผลมาจากสาขาอุตสาหกรรมปรับตัวดีขึ้น ในขณะที่ภาคบริการยังคงขยายตัวได้ดีเช่น สาขาการค้า โรงแรมและภัตตาคาร ตัวกลางทางการเงิน เป็นต้น

GDP ที่ปรับฤดูกาล ในไตรมาสที่ 2/2559 ขยายตัวร้อยละ 0.8 จากร้อยละ 1.0 ในไตรมาสที่ 1/2559

ผลิตภัณฑ์มวลรวมในประเทศ ณ ราคาประจำปี มีมูลค่า 3,469.7 พันล้านบาท เมื่อรวมรายได้ปฐมภูมิสุทธิจ่ายไปต่างประเทศ 202.9 พันล้านบาท คงเหลือเป็นรายได้มวลรวมประชาชาติ (Gross National Income : GNI) เท่ากับ 3,266.8 พันล้านบาท

อัตราการขยายตัวของผลิตภัณฑ์มวลรวมในประเทศมูลค่าที่แท้จริง (ร้อยละ)

	2558p1	2558p1				2559p1	
		Q1	Q2	Q3	Q4	Q1r	Q2
GDP (YoY)	2.8	3.0	2.7	2.9	2.8	3.2	3.5
ภาคเกษตร	-3.8	-4.6	-4.1	-5.5	-2.1	-1.4	-0.1
ภาคนอกเกษตร	3.6	3.9	3.2	3.2	4.0	3.7	3.7
GDP (QoQ ปรับฤดูกาล)		0.5	0.5	0.9	0.8	1.0	0.8

ด้านการใช้จ่าย

การใช้จ่ายโดยรวมของไตรมาสที่ 2/2559 ปรับตัวดีขึ้น การใช้จ่ายเพื่อการอุปโภคบริโภคของภาคเอกชนเป็นปัจจัยขับเคลื่อนเศรษฐกิจ โดยในไตรมาสนี้ขยายตัวร้อยละ 3.8 สูงกว่าไตรมาสที่ 1/2559 การใช้จ่ายเพื่อการอุปโภคขั้นสุดท้ายของรัฐบาลและการลงทุนรวมขยายตัวน้อยกว่าไตรมาสที่ 1/2559 การส่งออกสินค้าและบริการขยายตัวร้อยละ 0.6 ซึ่งเป็นผลมาจากรายการบริการรับที่ได้จากการท่องเที่ยว ในขณะที่การนำเข้าสินค้าและบริการหดตัวร้อยละ 2.2



ระดับราคา ดัชนีราคาผลิตภัณฑ์มวลรวมในประเทศเพิ่มขึ้นร้อยละ 1.5 เทียบกับที่เพิ่มขึ้นร้อยละ 0.6 ในไตรมาสที่ 1/2559 ขณะที่ดัชนีราคาผู้ผลิตปรับตัวลดลงร้อยละ 1.5 เทียบกับที่ลดลงร้อยละ 2.7 ในไตรมาสที่ 1/2559 ส่วนดัชนีราคาผู้บริโภคเพิ่มขึ้นร้อยละ 0.3 เทียบกับที่ลดลงร้อยละ 0.5 ในไตรมาสที่ 1/2559

การใช้จ่ายเพื่อการอุปโภคบริโภคของเอกชน ขยายตัวร้อยละ 3.8 สูงกว่าไตรมาสที่ 1/2559 ที่ขยายตัวร้อยละ 2.3 จากการใช้จ่ายสินค้าในหมวดสินค้าคงทน กึ่งคงทน และค่าใช้จ่ายบริการสุทธิขยายตัว ส่วนการใช้จ่ายในสินค้าไม่คงทนชะลอตัว

รายจ่ายเพื่อการอุปโภคขั้นสุดท้ายของรัฐบาล ขยายตัวร้อยละ 2.2 ชะลอลงจากไตรมาสที่ 1/2559 ที่ขยายตัวร้อยละ 8.0 เป็นผลมาจากค่าซื้อสินค้าและบริการขยายตัวร้อยละ 8.0 ค่าตอบแทนแรงงานขยายตัวร้อยละ 2.1 และค่าเสื่อมราคาทรัพย์สินถาวรขยายตัวร้อยละ 2.3 แต่การโอนเพื่อสวัสดิการสังคมที่ไม่เป็นตัวเงินสำหรับสินค้าและบริการในระบบตลาดหดตัวถึงร้อยละ 11.0

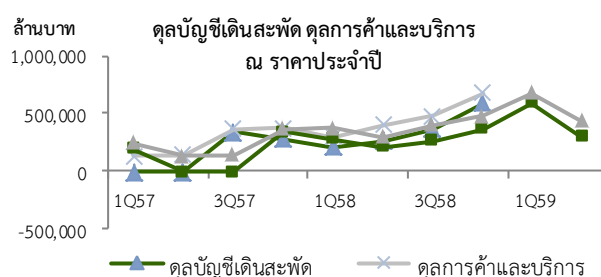
การลงทุนรวม ขยายตัวร้อยละ 2.7 ชะลอลงจากไตรมาสที่ 1/2559 ที่ขยายตัวร้อยละ 4.9 เนื่องจากการลงทุนภาครัฐที่ขยายตัวร้อยละ 10.4 เทียบกับที่ขยายตัวร้อยละ 13.3 ในไตรมาสที่ 1/2559 โดยด้านการก่อสร้างชะลอลง ส่วนเครื่องมือเครื่องจักรหดตัว การลงทุนภาคเอกชนขยายตัวร้อยละ 0.1 เทียบกับไตรมาสที่ 1/2559 ที่ขยายตัวร้อยละ 2.1

ส่วนเปลี่ยนสินค้าคงเหลือ สินค้าคงเหลือ ณ ราคาประจำปี สิ้นไตรมาสที่ 2/2559 มีมูลค่าลดลง 131.3 พันล้านบาท เทียบกับสิ้นไตรมาสที่ 1/2559 เป็นผลมาจากการระบายสินค้าส่งออก โดยเฉพาะอย่างยิ่งสินค้าเกษตร โดยการสะสมสินค้าคงคลังข้าวเปลือกลดลง เนื่องจากเป็นระยะเวลาออกฤดูกาลเก็บเกี่ยว ส่วนสินค้าอุตสาหกรรม กลุ่มที่มีการสะสมสินค้าคงคลังลดลง ได้แก่ หมวดผลิตภัณฑ์ยางและพลาสติก หมวดการผลิตเครื่องแต่งกาย และหมวดการผลิตเคมีภัณฑ์และผลิตภัณฑ์เคมี เป็นต้น ส่วนกลุ่มที่สะสมสินค้าคงคลังเพิ่มขึ้น ได้แก่ หมวดการผลิตเครื่องใช้ไฟฟ้า และการผลิตผลิตภัณฑ์ที่ทำจากโลหะประดิษฐ์ สำหรับไตรมาสที่ 2/2559 มีการส่งออกทองคำเพื่อทำกำไรมากขึ้น

อัตราการขยายตัว (YoY) ของผลิตภัณฑ์มวลรวมในประเทศด้านการใช้จ่าย มูลค่าที่แท้จริง (ร้อยละ)

	2558p1	2558p1				2559p1	
		Q1	Q2	Q3	Q4	Q1	Q2
การอุปโภคบริโภคขั้นสุดท้ายของเอกชน	2.1	2.5	1.7	1.8	2.6	2.3	3.8
การอุปโภคขั้นสุดท้ายของรัฐบาล	2.2	0.7	1.0	2.3	4.8	8.0	2.2
การสะสมทุนถาวรเบื้องต้น	4.7	10.3	2.6	-2.6	9.4	4.9	2.7
ภาคเอกชน	-2.0	3.7	-3.1	-10.1	1.9	2.1	0.1
ภาครัฐ	29.8	36.6	23.2	21.9	41.2	13.3	10.4
การส่งออกสินค้าและบริการ	0.2	1.2	1.5	1.7	-3.3	4.9	0.6
สินค้า	-3.4	-2.5	-3.9	-1.8	-5.6	1.0	-2.5
บริการ	14.9	15.4	27.3	16.5	4.9	18.8	12.1
การนำเข้าสินค้าและบริการ	-0.4	2.3	0.2	-2.6	-1.2	-4.7	-2.2
สินค้า	-0.6	3.9	-0.4	-3.3	-2.3	-7.1	-2.7
บริการ	0.6	3.2	2.3	0.1	3.4	3.9	-0.7
ด้านรายจ่าย (GDE)	2.9	2.9	2.6	3.0	3.0	3.4	3.6

ดุลการค้าและบริการ ณ ราคาประจำปี เกินดุล 434.1 พันล้านบาท เมื่อรวมกับรายได้ปฐมภูมิและทุติยภูมิสุทธิจากต่างประเทศ ทำให้ดุลบัญชีเดินสะพัดเกินดุล 295.3 พันล้านบาท



ด้านการผลิต

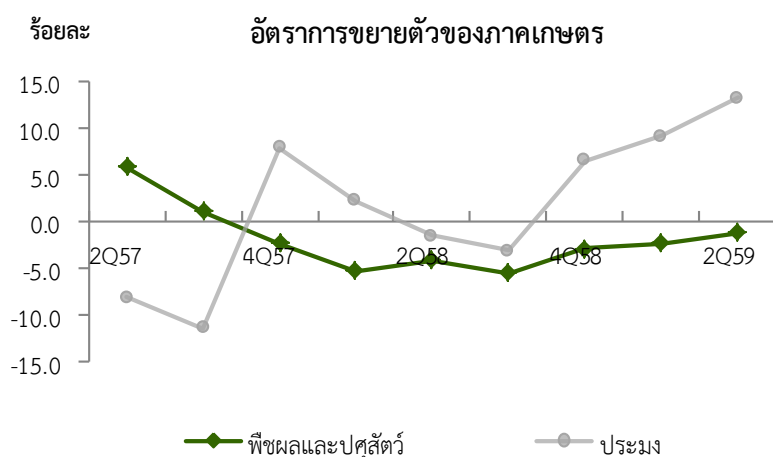
การผลิตขยายตัวร้อยละ 3.5
ภาคนอกเกษตร
ขยายตัวต่อเนื่อง
ขณะที่ภาคเกษตรหดตัวเล็กน้อย

การผลิตขยายตัวร้อยละ 3.5 ปรับตัวดีขึ้นจากร้อยละ 3.2 ในไตรมาสก่อนหน้า โดยภาคเกษตรผลกระทบของภัยแล้งเริ่มคลี่คลาย แต่ภาพโดยรวมยังหดตัวเล็กน้อย ร้อยละ 0.1 ส่วนภาคนอกเกษตรขยายตัวได้ต่อเนื่องร้อยละ 3.7 เป็นผลจากสาขาอุตสาหกรรมปรับตัวดีขึ้น ขยายตัวร้อยละ 2.0 นอกจากนั้นภาคบริการยังคงขยายตัวได้ดี เช่น สาขาการค้าฯ โรงแรม และภัตตาคาร ตัวกลางทางการเงินฯ เป็นต้น

สาขาเกษตรกรรมฯ การผลิตลดลงร้อยละ 1.2 จากที่หดตัวร้อยละ 2.4 ในไตรมาสก่อนหน้า โดยผลผลิตพืชสำคัญที่ลดลง ได้แก่ ข้าวเปลือก อ้อย ข้าวโพดเลี้ยงสัตว์ ยางพารา สับปะรด ผลไม้และปาล์มน้ำมัน ผลจากภาวะภัยแล้งและปริมาณน้ำเพื่อการเกษตรขาดแคลน ส่วนผลผลิตมันสำปะหลังขยายตัวสูงจากการเลื่อนการเก็บเกี่ยวเนื่องจากฤดูฝนที่ล่าช้าในปีก่อน ผลผลิตปศุสัตว์ขยายตัวต่อเนื่อง เป็นผลจากผลผลิตสุกร ไก่ และผลผลิตนํ้านมดิบยังคงขยายตัว

สาขาประมง ขยายตัวร้อยละ 13.2 จากร้อยละ 9.1 ในไตรมาสก่อนหน้า เนื่องจากผลผลิตกุ้งขยายตัวสูง ตามความต้องการของตลาดต่างประเทศ ประกอบกับประเทศคู่แข่งประสบกับปัญหาโรคระบาดในกุ้ง

ระดับราคาสินค้าเกษตร ขยายตัวร้อยละ 3.2 ตามราคาพืชผลที่สำคัญ ได้แก่ ปาล์มน้ำมัน ผักและผลไม้ที่เพิ่มขึ้น ในขณะที่ราคาสินค้าประมงเพิ่มขึ้นเช่นกัน



♦ **สาขาอุตสาหกรรม** ขยายตัวร้อยละ 2.0 ปรับตัวดีขึ้นจากที่ติดลบร้อยละ 0.2 ในไตรมาสก่อนหน้า เนื่องจากความต้องการในประเทศที่เพิ่มขึ้น โดยอุตสาหกรรมที่สำคัญที่เพิ่มขึ้นคือ อุตสาหกรรมยานยนต์ และอุตสาหกรรมเครื่องปรับอากาศ

อัตราการขยายตัว (YoY) สาขาอุตสาหกรรม (ร้อยละ)

	2558p1	2558p1				2559p1	
		Q1	Q2	Q3	Q4	Q1	Q2
อุตสาหกรรมเบา	0.2	2.7	-2.6	0.4	-0.1	-3.3	0.3
อุตสาหกรรมวัตถุดิบ	2.8	2.5	4.8	1.7	2.1	3.1	-0.5
อุตสาหกรรมสินค้าทุนและเทคโนโลยี	0.1	1.2	-2.3	1.0	0.4	0.5	6.7
อุตสาหกรรมรวม	0.9	2.2	-0.2	1.0	0.8	-0.2	2.0

♦ **อุตสาหกรรมเบา** ขยายตัวร้อยละ 0.3 เป็นผลจากการเพิ่มขึ้นของการผลิตยาสูบ เพื่อรักษาระดับสินค้าคงคลังและการผลิตเบียร์ที่เพิ่มขึ้น

♦ **อุตสาหกรรมวัตถุดิบ** หดตัวร้อยละ 0.5 เป็นผลจากอุตสาหกรรมโรงกลั่นน้ำมันที่หดตัวลงเนื่องจากการปิดซ่อมบำรุงโรงกลั่นประจำปี ในขณะที่อุตสาหกรรมกระดาษและผลิตภัณฑ์กระดาษ และอุตสาหกรรมเคมียังคงขยายตัว

♦ **อุตสาหกรรมสินค้าทุนและเทคโนโลยี** ขยายตัวร้อยละ 6.7 เป็นผลจากอุตสาหกรรมยานยนต์ขยายตัวสูง เนื่องจากการขยายตัวของการผลิตรถยนต์เพื่อการพาณิชย์ ขยายตัวสูงประกอบกับฐานการผลิตที่ต่ำในปีที่แล้ว ในขณะที่การผลิตรถจักรยานยนต์ขยายตัวตามรายได้ของภาคเกษตรกรรมที่ดีขึ้น และอุตสาหกรรมเครื่องจักรและอุปกรณ์ โดยเฉพาะการผลิตเครื่องปรับอากาศและชิ้นส่วนขยายตัวสูงจากความต้องการใช้ภายในประเทศที่ขยายตัวสูง และการส่งออกไปยังประเทศในกลุ่มอาเซียน ขยายตัวได้ดี

สาขาเหมืองแร่และยอหิน ขยายตัวร้อยละ 1.4 ชะลอลงจากไตรมาสก่อนหน้า เป็นผลจากการผลิตก๊าซธรรมชาติหดตัวลงร้อยละ 0.1 การผลิตก๊าซธรรมชาติเหลวหดตัวลงร้อยละ 5.4 จากปริมาณการผลิตที่ลดลงของแหล่งผลิตที่สำคัญคือ บงกช บงกชใต้ ไพลินเหนือ สตุล และมรกต เป็นต้น ในขณะที่การผลิตน้ำมันดิบขยายตัวร้อยละ 8.1 ชะลอลงจากร้อยละ 14.8 ในไตรมาสก่อนหน้า จากปริมาณการผลิตที่ลดลงของแหล่งผลิตที่สำคัญ คือ มโนราห์ ปลาหมึก บัวหลวง ลันตาและยะลา เป็นต้น

อุตสาหกรรมขยายตัวเป็นบวก

การผลิตน้ำมันดิบ
ชะลอลงแต่ก๊าซธรรมชาติลดลง

การผลิตไฟฟ้าชะลอตัว

สาขาไฟฟ้า ก๊าซ และการประปา ขยายตัวร้อยละ 6.9 ชะลอตัวจากร้อยละ 7.7 ในไตรมาสก่อนหน้า เป็นผลมาจากหมวดไฟฟ้าขยายตัวร้อยละ 7.9 ตามปริมาณการใช้ไฟฟ้าที่ชะลอตัวในทุกกลุ่มผู้ใช้ไฟทั้งประเภทที่อยู่อาศัย กิจกรรมขนาดเล็ก กิจกรรมขนาดกลาง กิจกรรมขนาดใหญ่ กิจกรรมเฉพาะอย่าง องค์กรไม่แสวงหากำไร ประกอบกับโรงแยกก๊าซ หดตัวร้อยละ 5.2 ตามปริมาณก๊าซที่เข้าโรงแยกที่ลดลง ในขณะที่การประปาขยายตัวร้อยละ 4.8 ตามความต้องการใช้น้ำเพื่อการอุปโภคบริโภค

อัตราการขยายตัว (YoY) ของปริมาณการใช้กระแสไฟฟ้าจำแนกตามประเภทผู้ใช้ (ร้อยละ)

	2558p1	2558p1				2559p1	
		Q1	Q2	Q3r	Q4	Q1	Q2
ที่อยู่อาศัย	5.9	6.6	3.0	6.3	8.2	11.0	10.3
กิจกรรมขนาดเล็ก	5.1	5.8	2.7	5.4	6.8	8.8	7.1
กิจกรรมขนาดกลาง	3.7	4.3	3.1	3.0	4.6	5.0	3.3
กิจกรรมขนาดใหญ่	1.5	3.2	1.4	-0.1	1.7	4.5	4.5
อื่นๆ	6.3	3.8	4.8	6.6	10.3	6.4	4.7
รวม	3.6	4.5	2.4	2.9	4.8	6.6	6.1

ที่มา : การไฟฟ้านครหลวง และการไฟฟ้าส่วนภูมิภาค

การก่อสร้างชะลอตัว

สาขาก่อสร้าง มูลค่าเพิ่มสาขาก่อสร้างขยายตัวร้อยละ 7.5 ชะลอตัวลงจากไตรมาสก่อนหน้า ที่ขยายตัวร้อยละ 11.2 โดยมูลค่าเพิ่มการก่อสร้างภาครัฐชะลอตัว เป็นผลมาจากการก่อสร้างทั้งรัฐบาลและรัฐวิสาหกิจชะลอตัวลง โดยไม่มีโครงการใหม่ มีแต่การก่อสร้างในโครงการต่อเนื่อง ส่วนมูลค่าเพิ่มการก่อสร้างภาคเอกชนลดลง เป็นผลจากการก่อสร้างอาคารที่อยู่อาศัย อาคารพาณิชย์ลดลง จากการคาดการณ์ว่าผู้บริโภคมักกำลังซื้อลดลง เนื่องจากหนี้ครัวเรือนอยู่ในระดับสูง สถาบันการเงินเข้มงวดในการปล่อยสินเชื่อโดยเฉพาะในกลุ่มราคาต่ำกว่า 3 ล้านบาท ประกอบกับต้นทุนค่าวัสดุก่อสร้างปรับราคาสูงขึ้น

สาขาค้าส่งค้าปลีกและการซ่อมแซม ขยายตัวร้อยละ 5.4 โดยภาคการค้าขยายตัวร้อยละ 5.8 สูงขึ้นจากไตรมาสก่อนหน้า เป็นผลมาจากการผลิตอุตสาหกรรมขยายตัวสูงขึ้น ประกอบกับการบริโภคภายในประเทศขยายตัวดี สำหรับการซ่อมแซมรถยนต์ ขยายตัวร้อยละ 2.3 ปรับตัวดีขึ้นจากไตรมาสก่อน และการซ่อมแซมเครื่องใช้ในครัวเรือนขยายตัวร้อยละ 2.7

สาขาขนส่งและคมนาคม ขยายตัวร้อยละ 4.2 ชะลอลงจากร้อยละ 5.6 ในไตรมาสก่อนหน้า เป็นผลจากการขนส่งทางอากาศและการขนส่งทางบกขยายตัวร้อยละ 7.5 และ 4.7 ตามลำดับ จากจำนวนนักท่องเที่ยวที่ชะลอตัวลง ในขณะที่ขนส่งทางน้ำลดลงตามการส่งออกที่หดตัว ส่วนบริการโทรคมนาคมขยายตัวร้อยละ 5.3 ขยายตัวต่อเนื่องจากไตรมาสก่อนตามผลประกอบการของผู้ให้บริการ

บริการการขนส่งทางบกและ
ทางอากาศชะลอลง

อัตราการขยายตัว (YoY) ของบริการขนส่ง (ร้อยละ)

	2558p1	2558p1				2559p1	
		Q1	Q2	Q3	Q4	Q1	Q2
การขนส่งทางบก	5.2	6.4	5.7	4.8	3.8	5.3	4.7
การขนส่งทางอากาศ	11.3	10.4	14.2	11.1	9.9	11.5	7.5
การขนส่งทางน้ำ	3.6	9.9	7.3	-1.7	-0.5	0.8	-0.6

สาขาตัวกลางทางการเงิน ขยายตัวร้อยละ 4.5 เพิ่มขึ้นเล็กน้อยจากร้อยละ 4.3 ในไตรมาสที่แล้ว โดยธนาคารพาณิชย์ขยายตัวใกล้เคียงกับไตรมาสก่อนหน้าประกอบกับสถาบันรับฝากเงินอื่นที่หดตัวอย่างมากในไตรมาสก่อนกลับมาขยายตัวได้ ปริมาณสินเชื่อและเงินฝากที่ยังขยายตัว โดยสินเชื่อการบริโภคส่วนบุคคลขยายตัวได้ดี ส่วนสินเชื่อธุรกิจยังคงหดตัว การบริการประกันชีวิตและประกันวินาศภัยในไตรมาสนี้ขยายตัวดี เนื่องจากธุรกิจประกันชีวิตเพิ่มรูปแบบผลิตภัณฑ์ใหม่ๆ และเพิ่มช่องทางตลาดประกันชีวิตมากขึ้น ส่วนการประกันวินาศภัยขยายตัวได้ดีตามการเข้าซื้อรถยนต์ที่เพิ่มขึ้น

ธนาคารพาณิชย์ขยายตัว

สาขาบริการด้านอสังหาริมทรัพย์ การให้เช่าและบริการทางธุรกิจ ขยายตัวร้อยละ 2.3 ชะลอลงจากร้อยละ 3.3 ในไตรมาสก่อนหน้า เป็นผลจากหมวดบริการด้านอสังหาริมทรัพย์ หมวดกิจกรรมทางธุรกิจอื่นๆ และหมวดการให้เช่าเครื่องจักรและของใช้ในครัวเรือนเป็นหลัก โดยหมวดบริการด้านอสังหาริมทรัพย์ขยายตัวร้อยละ 4.2 เป็นการชะลอตัวลงในกิจกรรมนายหน้าซื้อขายอสังหาริมทรัพย์ หลังจากมาตรการกระตุ้นภาคอสังหาริมทรัพย์ของรัฐบาลสิ้นสุดลงในเดือนเมษายน ส่วนหมวดกิจกรรมทางธุรกิจอื่นๆ ขยายตัวร้อยละ 0.2 ชะลอลงจากหลายกิจกรรม เช่น กิจกรรมบริการทางกฎหมาย บริการการบัญชี การวิจัยตลาด และการสำรวจความคิดเห็น บริการทางสถาปัตยกรรม บริการโฆษณา บริการสืบสวนและการรักษาความปลอดภัย บริการถ่ายภาพ และบริการบรรจุภัณฑ์ เป็นต้น รวมถึงหมวดการให้เช่าเครื่องจักรและของใช้ในครัวเรือน ที่ชะลอลงจากรายการบริการให้เช่าอุปกรณ์การขนส่งทางบก ทางน้ำ และทางอากาศ บริการให้เช่าเครื่องจักรและเครื่องอุปกรณ์ที่ใช้ในงานก่อสร้างและบริการให้เช่าเครื่องจักรและเครื่องอุปกรณ์ที่ใช้ในสำนักงาน อย่างไรก็ตาม การบริการในหมวดกิจกรรมด้านคอมพิวเตอร์และที่เกี่ยวข้อง ยังคงขยายตัวได้ดี

บริการโรงแรมและภัตตาคาร
ขยายตัวต่อเนื่อง

สาขาโรงแรมและภัตตาคาร ขยายตัวร้อยละ 12.7 จากร้อยละ 15.8 ในไตรมาสก่อนหน้า ปัจจัยหลักมาจากจำนวนนักท่องเที่ยวต่างประเทศที่ขยายตัวร้อยละ 8.2 ชะลอลงจากร้อยละ 15.5 ในไตรมาสที่แล้ว ส่งผลให้รายได้จากการท่องเที่ยว ขยายตัวร้อยละ 14.7 จากไตรมาสก่อนหน้าที่ขยายตัวร้อยละ 21.7 โดยบริการโรงแรมขยายตัวร้อยละ 10.1 ชะลอลงจากไตรมาสก่อนหน้า ตามจำนวนนักท่องเที่ยวต่างประเทศ โดยนักท่องเที่ยวจากภูมิภาคเอเชียตะวันออกขยายตัวร้อยละ 8.2 ชะลอลงจากนักท่องเที่ยวจีนที่มาท่องเที่ยวลดลง และนักท่องเที่ยวมาเลเซียลดลงร้อยละ 1.0 เพราะอยู่ช่วงถือศีลอดในเดือนมิถุนายน เช่นเดียวกับนักท่องเที่ยวจากตะวันออกกลาง ส่วนภูมิภาคอเมริกา เอเชียใต้ และแอฟริกา มีนักท่องเที่ยวเข้ามาในประเทศไทยน้อยลงเช่นกัน ในขณะที่บริการภัตตาคาร ขยายตัวร้อยละ 14.7 เพิ่มขึ้นจากไตรมาสก่อนหน้า เป็นผลมาจากมาตรการส่งเสริมการท่องเที่ยวช่วงเทศกาลสงกรานต์ และมาตรการภาษีเพื่อสนับสนุนการท่องเที่ยวและจัดอบรมสัมมนาภายในประเทศ ทำให้นักท่องเที่ยวไทยเพิ่มขึ้น สำหรับอัตราการเข้าพักแรม อยู่ที่ร้อยละ 58.3

จำนวนนักท่องเที่ยวต่างประเทศ จำแนกตามถิ่นที่อยู่ (พันคน)

	2558p1	2558p1				2559p1	
		Q1	Q2	Q3	Q4	Q1	Q2
เอเชียตะวันออก	19,872	4,846	4,988	5,130	4,907	5,798	5,397
ยุโรป	5,629	1,930	939	1,072	1,688	2,095	1,039
อื่นๆ	4,380	1,053	1,052	1,106	1,170	1,146	1,117
รวมจำนวนนักท่องเที่ยว	29,881	7,829	6,979	7,308	7,766	9,039	7,553
อัตราเพิ่ม (ร้อยละ)	20.4	22.8	36.9	24.9	3.7	15.5	8.2

ที่มา : กรมการท่องเที่ยว กระทรวงการท่องเที่ยวและกีฬา

สาขาการบริการชุมชน สังคม และบริการส่วนบุคคลอื่น ๆ ขยายตัวร้อยละ 11.0 จากไตรมาสก่อนหน้าที่ขยายตัวร้อยละ 8.4 เป็นการเพิ่มขึ้นจากกิจกรรมสลากกินแบ่งรัฐบาล ตามโครงการซื้อ-จองล่วงหน้าสลากกินแบ่งรัฐบาล ที่มีการพิมพ์สลากออกจำหน่ายในไตรมาสนี้เพิ่มขึ้น นอกจากนี้ ยังมีกิจกรรมหลัก คือ บริการด้านวิทยุและโทรทัศน์ งานสำนักข่าว และกิจกรรมบริการซึ่งมิได้จัดประเภทไว้ในที่อื่น ที่ยังคงขยายตัว ในขณะที่กิจกรรมการกำจัดสิ่งปฏิกูลและขยะ กิจกรรมสวนพฤกษชาติ สวนสัตว์และการอนุรักษ์ธรรมชาติ กิจกรรมบริการกีฬา กิจกรรมบริการแต่งผมและเสริมความงาม และกิจกรรมบริการเกี่ยวกับงานศพและกิจกรรมที่เกี่ยวข้อง ชะลอตัวลง

ด้านการใช้จ่าย

รายจ่ายเพื่อการอุปโภคบริโภคขั้นสุดท้ายของเอกชน

การใช้จ่ายเพื่อการอุปโภคบริโภคของเอกชนในไตรมาสที่ 2/2559 ขยายตัวร้อยละ 3.8 เทียบกับร้อยละ 2.3 ในไตรมาสก่อนหน้า เมื่อปรับค่าเปลี่ยนแปลงตามฤดูกาล การใช้จ่ายขยายตัวร้อยละ 1.9

การใช้จ่ายภาคเอกชนเร่งตัวขึ้น มีปัจจัยสนับสนุนหลักจากรายได้ภาคเกษตรที่ขยายตัวเพิ่มขึ้น จากราคาพืชผลที่สำคัญและราคาสินค้าประมง รวมทั้งราคาน้ำมันเชื้อเพลิงที่ยังลดลงต่อเนื่อง ภาวะเงินเฟ้อแม้ว่าจะปรับตัวขึ้นแต่ยังอยู่ในระดับต่ำ สถาบันการเงินปล่อยสินเชื่อให้กับภาคครัวเรือนเพิ่มขึ้น ประกอบกับมาตรการกระตุ้นเศรษฐกิจในช่วงเทศกาลสงกรานต์ส่งผลให้การใช้จ่ายเพื่อการอุปโภคบริโภคภาคเอกชนเพิ่มขึ้น โดยสินค้าคงทน สินค้ากึ่งคงทน และค่าใช้จ่ายบริการสุทธิเร่งตัวขึ้น ส่วนสินค้าไม่คงทนชะลอตัว โดยเฉพาะการใช้จ่ายซื้อยานพาหนะขยายตัวเป็นไตรมาสแรกหลังจากหดตัวต่อเนื่อง 11 ไตรมาส

อัตราการขยายตัว (YoY) ของการใช้จ่ายเพื่อการอุปโภคบริโภคของเอกชน มูลค่าที่แท้จริง (ร้อยละ)

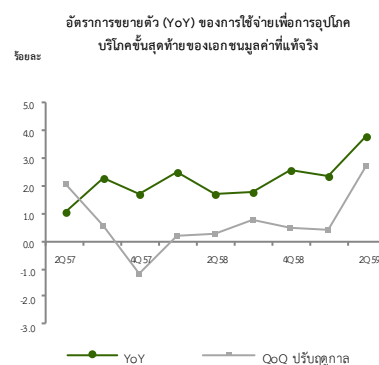
	2558p1					2559p1	
	2558p1	Q1	Q2	Q3	Q4	Q1	Q2
การใช้จ่ายของเอกชนในประเทศ	4.5	5.0	5.5	4.4	3.2	5.4	5.1
หัก : การใช้จ่ายของคนต่างประเทศในประเทศ	20.7	20.8	39.1	22.9	7.7	21.6	14.2
การใช้จ่ายของเอกชนไม่รวมนักท่องเที่ยว	1.8	2.3	1.3	1.6	2.2	1.8	3.5
บวก : การใช้จ่ายของคนไทยในต่างประเทศ	14.0	15.0	18.8	9.7	12.9	16.1	12.3
การใช้จ่ายของเอกชนไทยทั้งหมด	2.1	2.5	1.7	1.8	2.6	2.3	3.8

การใช้จ่ายเพื่อการอุปโภคบริโภคของเอกชนที่ไม่รวมคนไทยในต่างประเทศและคนต่างประเทศในประเทศไทยเร่งตัวขึ้นโดยขยายตัวร้อยละ 3.5 จากที่ขยายตัวร้อยละ 1.8 ในไตรมาสก่อนหน้า

หมวดอาหารและเครื่องดื่มที่ไม่มีแอลกอฮอล์ ขยายตัวร้อยละ 2.0 ชะลอตัวจากร้อยละ 2.8 ในไตรมาสก่อนหน้า โดยการบริโภคสินค้าหมวดอาหารขยายตัวร้อยละ 1.0 จากร้อยละ 3.0 ในไตรมาสก่อนหน้า การบริโภคปลา น้ำมันและไขมัน ผลไม้ และผลิตภัณฑ์อาหารหัตถ์ในขณะที่พัก น้ำตาลและผลิตภัณฑ์ขนมหวานปรับตัวดีขึ้น สำหรับการบริโภคเครื่องดื่มที่ไม่มีแอลกอฮอล์ ขยายตัวร้อยละ 8.2 เร่งตัวขึ้นจากร้อยละ 1.5 ในไตรมาสก่อนหน้า

หมวดเครื่องดื่มที่มีแอลกอฮอล์และยาสูบ ขยายตัวร้อยละ 0.7 จากร้อยละ 0.4 ในไตรมาสก่อนหน้า โดยการบริโภคเครื่องดื่มที่มีแอลกอฮอล์ขยายตัวร้อยละ 1.3 เป็นผลมาจากการบริโภคสุราเพิ่มขึ้น ในขณะที่การบริโภคเบียร์และไวน์ลดลง สำหรับยาสูบหดตัวร้อยละ 0.4 จากที่หดตัวร้อยละ 2.5 ในไตรมาสก่อนหน้า

การใช้จ่ายของเอกชน
ขยายตัวร้อยละ 3.8 เร่งตัว
จากไตรมาสก่อน



หมวดที่อยู่อาศัย ประปา ไฟฟ้า แก๊ส และเชื้อเพลิงอื่น ๆ ขยายตัวร้อยละ 5.6 จากร้อยละ 5.0 ในไตรมาสก่อนหน้า การใช้จ่ายด้านที่อยู่อาศัยและการใช้น้ำประปา ขยายตัวร้อยละ 4.5 เร่งตัวขึ้นจากร้อยละ 3.3 ในไตรมาสก่อนหน้า ส่วนการใช้จ่ายค่ากระแสไฟฟ้า แก๊ส และเชื้อเพลิงต่างๆ ขยายตัวร้อยละ 8.1 จากร้อยละ 8.8 ในไตรมาสก่อนหน้า

หมวดขนส่ง ขยายตัวร้อยละ 9.9 เร่งตัวจากร้อยละ 5.1 ในไตรมาสก่อนหน้า เป็นผลสำคัญมาจากการเร่งตัวในการใช้จ่ายซื้อยานพาหนะของครัวเรือนที่ขยายตัวร้อยละ 13.1 จากที่หดตัวร้อยละ 2.4 ในไตรมาสก่อนหน้า โดยยอดจำหน่ายรถยนต์นั่งเพิ่มขึ้นร้อยละ 20.8 และยอดจดทะเบียนรถจักรยานยนต์ใหม่ ขยายตัวร้อยละ 7.9 ส่วนยอดจำหน่ายรถยนต์พาณิชย์หดตัวร้อยละ 1.2 ปรับตัวดีขึ้นจากที่ลดลงร้อยละ 11.9 ในไตรมาสก่อนหน้า เนื่องจากการเปิดตัวรถยนต์รุ่นใหม่ประกอบกับมีการส่งเสริมการขายในช่วงไตรมาสที่ 2/2559 สำหรับบริการขนส่งขยายตัวร้อยละ 7.2 เทียบกับร้อยละ 3.5 ในไตรมาสก่อนหน้า เป็นผลจากการขนส่งผู้โดยสารทางอากาศที่ขยายตัวสูงจากจำนวนคนไทยที่ออกนอกประเทศเพิ่มขึ้นสูง

	2558 p1				2559p1	
	Q1	Q2	Q3	Q4	Q1	Q2
เงินให้กู้ยืมของธนาคารพาณิชย์^{1/} (พันล้านบาท)						
การอุปโภคบริโภคส่วนบุคคล	3,518.6	3,560.2	3,615.8	3,703.6	3,718.8	3,733.7
อัตราขยายตัว (ร้อยละ)	7.5	6.9	6.6	6.1	5.7	6.0
ราคาขายปลีกน้ำมันในประเทศ^{3/} (บาท/ลิตร)						
น้ำมันเบนซิน	35.4	34.9	34.4	32.7	30.3	32.0
อัตราขยายตัว (ร้อยละ)	-26.9	-28.9	-27.8	-21.8	-14.4	-8.4
แก๊สโซฮอล์	27.3	28.1	26.7	25.4	22.7	24.3
อัตราขยายตัว (ร้อยละ)	-28.6	-27.1	-28.0	-21.7	-16.9	-13.5
น้ำมันดีเซลHSD	26.3	25.7	23.6	22.6	20.7	23.9
อัตราขยายตัว (ร้อยละ)	-12.3	-14.2	-21.2	-21.9	-21.4	-7.3

หมายเหตุ 1/ ที่มา: ธนาคารแห่งประเทศไทย : EC_MB_033_S2 : เงินให้กู้ยืมของธนาคารพาณิชย์ จำแนกตามประเภทธุรกิจ (ISIC)

2/ ที่มา: สำนักงานนโยบายและแผนพลังงาน (สนพ.)

หมวดสื่อสาร ขยายตัวร้อยละ 1.5 เร่งตัวขึ้นจากร้อยละ 0.6 ในไตรมาสก่อนหน้า ตามผลประกอบการและปริมาณการใช้บริการโทรศัพท์

หมวดภัตตาคารและโรงแรม ขยายตัวร้อยละ 9.5 จากร้อยละ 13.1 ในไตรมาสก่อนหน้า โดยบริการโรงแรมชะลอตัวลง ปัจจัยส่วนหนึ่งมาจากนักท่องเที่ยวชาวต่างประเทศที่ชะลอตัวในไตรมาสนี้ ในขณะที่บริการภัตตาคารเพิ่มขึ้น เนื่องจากรัฐบาลมีมาตรการกระตุ้นเศรษฐกิจในช่วงเทศกาลสงกรานต์ สำหรับค่าใช้จ่ายที่นำมาหักค่าลดหย่อนภาษีเงินได้บุคคลธรรมดา ค่าอาหาร ค่าบริการ และค่าที่พักโรงแรมภายในประเทศ

หมวดสินค้าและบริการอื่น ๆ ขยายตัวร้อยละ 3.8 จากร้อยละ 6.2 ในไตรมาสก่อนหน้า โดยเป็นการชะลอตัวของหมวดการบริการทางการเงิน หมวดเครื่องประดับส่วนบุคคล และบริการอื่นๆ สำหรับการใช้จ่ายหมวดบริการส่วนบุคคลปรับตัวดีขึ้นเมื่อเทียบกับไตรมาสก่อนหน้า

ในไตรมาสนี้ การใช้จ่ายของนักท่องเที่ยวชาวไทยในต่างประเทศขยายตัวร้อยละ 12.3 จากร้อยละ 16.1 ในไตรมาสก่อนหน้า ส่วนการใช้จ่ายของนักท่องเที่ยวต่างประเทศในประเทศไทยขยายตัวร้อยละ 14.2 เทียบกับไตรมาสก่อนหน้าที่ขยายตัวร้อยละ 21.6 ตามจำนวนนักท่องเที่ยวต่างประเทศที่ชะลอตัวลงในไตรมาสนี้

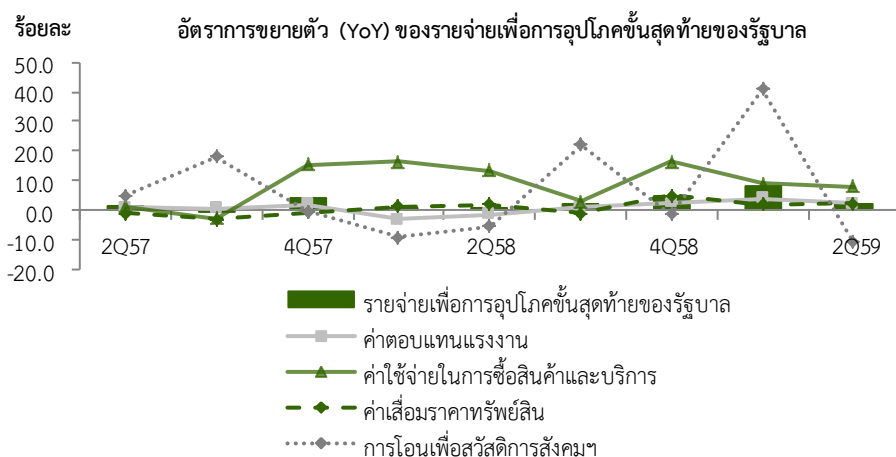
รายจ่ายเพื่อการอุปโภคขั้นสุดท้ายของรัฐบาล

ในปีงบประมาณ 2559 รัฐบาลได้อนุมัติวงเงินงบประมาณรายจ่าย 2,776,000 ล้านบาท เทียบกับปีงบประมาณ 2558 จำนวน 2,575,000 ล้านบาท เพิ่มขึ้นร้อยละ 7.8 โดยไตรมาสที่ 2/2559 มีการเบิกจ่ายงบประมาณ 638,775 ล้านบาท เพิ่มขึ้นจากระยะเดียวกันของปี 2558 ร้อยละ 20.7 เบิกจ่ายเหลือปี 38,999 ล้านบาท ลดลงร้อยละ 2.8 เบิกจ่ายจากโครงการลงทุนภายใต้แผนปฏิบัติการไทยเข้มแข็ง 2555 จำนวน 279 ล้านบาท เงินกู้โครงการเพื่อพัฒนาระบบบริหารจัดการทรัพยากรน้ำและระบบขนส่งทางถนนระยะเร่งด่วน จำนวน 4,266 ล้านบาท และเงินกู้ต่างประเทศ จำนวน 119 ล้านบาท ยอดเบิกจ่ายรวมของรัฐบาลในไตรมาสที่ 2/2559 ทั้งสิ้น 682,418 ล้านบาท เพิ่มขึ้นร้อยละ 18.3

รายจ่ายเพื่อการอุปโภค
ขั้นสุดท้ายของรัฐบาล
ชะลอตัว

รายจ่ายเพื่อการอุปโภคของรัฐบาล โดยรวม ณ ราคาประจำปี มีมูลค่า 596,488 ล้านบาท เพิ่มขึ้นจากระยะเดียวกันของปีก่อนหน้าร้อยละ 4.1 ประกอบด้วย ค่าตอบแทนแรงงาน 319,956 ล้านบาท เพิ่มขึ้นร้อยละ 5.7 ค่าเสื่อมราคาทรัพย์สิน 66,301 ล้านบาท เพิ่มขึ้นร้อยละ 3.1 รายจ่ายค่าซื้อสินค้าและบริการ 162,251 ล้านบาท เพิ่มขึ้น ร้อยละ 7.3 การโอนเพื่อสวัสดิการสังคมที่ไม่เป็นตัวแทนสำหรับสินค้าและบริการในระบบตลาด 64,019 ล้านบาท ลดลงร้อยละ 10.3 ส่วนหนึ่งเป็นผลมาจากการเบิกจ่ายเงินกองทุนหลักประกันสุขภาพแห่งชาติที่เร่งเบิกจ่ายไปแล้วใน ไตรมาสที่ 1/2559 ตามโครงการหลักประกันสุขภาพถ้วนหน้า (30 บาท รักษาทุกโรค) รายได้จากการขายสินค้าและบริการให้ครัวเรือนและผู้ประกอบการ 16,039 ล้านบาท ลดลงร้อยละ 3.0

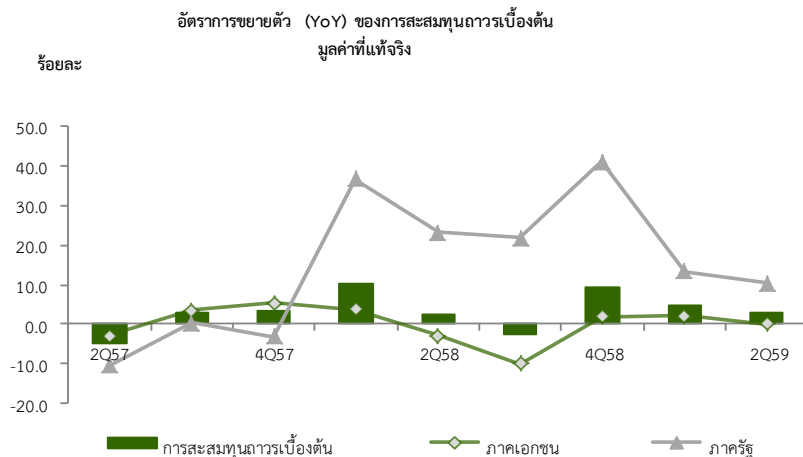
มูลค่าที่แท้จริง ของรายจ่ายเพื่อการอุปโภคขั้นสุดท้ายของรัฐบาลขยายตัวร้อยละ 2.2 เป็นผลมาจากค่าตอบแทนแรงงานขยายตัวร้อยละ 2.1 ค่าเสื่อมราคาทรัพย์สินถาวรขยายตัวร้อยละ 2.3 รายจ่ายค่าซื้อสินค้าและบริการขยายตัวร้อยละ 8.0 ในขณะที่การโอนเพื่อสวัสดิการสังคมที่ไม่เป็นตัวแทนสำหรับสินค้าและบริการในระบบตลาดหดตัวร้อยละ 11.0



การสะสมทุนถาวรเบื้องต้นหรือการลงทุน

การลงทุน ขยายตัวร้อยละ 2.7 ชะลอตัวลงเมื่อเทียบกับไตรมาสก่อนหน้า ที่ขยายตัวร้อยละ 4.9 โดยภาครัฐขยายตัวร้อยละ 10.4 ชะลอตัวจากที่ขยายตัวร้อยละ 13.3 ไตรมาสก่อนหน้า ส่วนภาคเอกชนขยายตัวร้อยละ 0.1 ชะลอตัวจากที่ขยายตัวร้อยละ 2.1 ในไตรมาสก่อนหน้า

การลงทุนรวมชะลอตัว



การลงทุนภาคเอกชน ขยายตัวร้อยละ 0.1 ชะลอตัวจากไตรมาสก่อนหน้า ที่ขยายตัวร้อยละ 2.1

♦**ด้านการก่อสร้าง** หดตัวร้อยละ 2.1 เทียบกับไตรมาสก่อนหน้า ที่ขยายตัวร้อยละ 7.0 โดยอาคารที่อยู่อาศัยหดตัวร้อยละ 0.5 เทียบกับไตรมาสก่อนหน้าที่ขยายตัวร้อยละ 3.3 ส่วนหนึ่งเป็นผลมาจากตลาดคอนโดมิเนียมค่อนข้างอึมครึมจากหลายปัจจัยเช่น หนี้ครัวเรือนอยู่ในระดับสูง การเข้มงวดการปล่อยสินเชื่อของธนาคารโดยเฉพาะในกลุ่มราคาต่ำกว่า 3 ล้านบาท และมาตรการลดค่าธรรมเนียมการโอนและการจดจำนองเหลือ ร้อยละ 0.01 ที่สิ้นสุด ณ วันที่ 28 เม.ย. 2559 ทำให้ความต้องการลดลง อาคารพาณิชย์หดตัวร้อยละ 4.3 ต่อเนื่องจากไตรมาสก่อนหน้า ที่หดตัวร้อยละ 0.3 การก่อสร้างโรงงานอุตสาหกรรมหดตัวร้อยละ 4.0 เทียบกับไตรมาสก่อนหน้าที่ขยายตัวร้อยละ 1.3 เป็นผลจากช่วงที่ผ่านมาโรงงานที่ได้รับอนุมัติการส่งเสริมการลงทุนจาก BOI ได้ดำเนินการก่อสร้างเสร็จเป็นจำนวนมาก ส่วนการก่อสร้างอื่นๆ ขยายตัวดีขึ้นเป็นผลจากมาตรการส่งเสริมความเป็นอยู่ระดับตำบล ตามนโยบายของรัฐบาลตำบลละ 5 ล้านบาท

♦**ด้านเครื่องจักรเครื่องมือ** ขยายตัวร้อยละ 0.7 ชะลอตัวเทียบกับที่ขยายตัวร้อยละ 0.9 ในไตรมาสก่อนหน้า เป็นผลจาก หมดอายุขัยและอุปกรณ์ขนส่งหดตัวร้อยละ 5.8 เนื่องจากจำนวนรถใหม่จดทะเบียนลดลง ในส่วนของรถกระบะบรรทุกหรือรถยนต์เพื่อใช้ในการพาณิชย์ รถบรรทุกและรถโดยสาร ขณะที่หมวดเครื่องใช้ในสำนักงานขยายตัวร้อยละ 7.7 หมวดเครื่องจักรเครื่องมือที่ใช้ในโรงงานอุตสาหกรรมขยายตัวร้อยละ 3.2

การลงทุนภาครัฐ ขยายตัวร้อยละ 10.4 ชะลอลดตัวลงจากไตรมาสก่อนหน้าที่ขยายร้อยละ 13.3 เป็นผลมาจากการลงทุนรัฐบาลขยายตัวร้อยละ 11.5 ส่วนรัฐวิสาหกิจขยายตัวร้อยละ 8.2

♦**ด้านการก่อสร้าง** ขยายตัวร้อยละ 15.5 จากไตรมาสก่อนหน้าที่ขยายตัว ร้อยละ 17.2 เป็นผลมาจากการก่อสร้างรัฐบาลขยายตัวร้อยละ 15.8 ยังคงขยายตัวต่อเนื่องจากไตรมาสก่อนหน้าที่ขยายตัวร้อยละ 16.2 เนื่องจากโครงการเพื่อการพัฒนาบริหารจัดการทรัพยากรน้ำและระบบขนส่งทางถนนระยะเร่งด่วน สำหรับการก่อสร้างรัฐวิสาหกิจขยายตัวร้อยละ 14.7 จากไตรมาสก่อนหน้าที่ขยายตัวร้อยละ 19.9 โดยส่วนใหญ่เป็นโครงการต่อเนื่อง คือ โครงการบ้านเอื้ออาทร โครงการก่อสร้างพัฒนาที่อยู่อาศัย ชุดที่ 1 และ 2 ของการเคหะแห่งชาติ โครงการทางด่วนขั้นที่ 3 สายเหนือ ตอน N2 ของการทางแห่งประเทศไทย และการก่อสร้างระบบจำหน่ายกระแสไฟฟ้าของการไฟฟ้าส่วนภูมิภาค เป็นต้น

♦**ด้านเครื่องจักรเครื่องมือ** หดตัวร้อยละ 3.2 เทียบกับไตรมาสก่อนหน้าขยายตัวร้อยละ 2.5 เป็นผลมาจากการลงทุนเครื่องจักรเครื่องมือรัฐบาลหดตัวร้อยละ 4.2 เทียบกับไตรมาสก่อนหน้า ขยายตัวร้อยละ 7.9 และเครื่องจักรเครื่องมือรัฐวิสาหกิจหดตัวร้อยละ 0.8 ต่อเนื่องจากไตรมาสก่อนหน้าที่หดตัวร้อยละ 0.2

อัตราการขยายตัว (YoY) ของการลงทุน (ร้อยละ)

	2558p1	2558p1				2559p1	
		Q1	Q2	Q3	Q4	Q1	Q2
ก่อสร้าง	16.4	20.7	13.6	10.0	23.3	12.5	7.2
ภาคเอกชน	0.7	1.9	2.8	-0.3	-1.3	7.0	-2.1
ภาครัฐ	33.6	42.1	25.2	20.3	54.1	17.2	15.5
เครื่องจักรเครื่องมือ	-0.7	5.6	-2.6	-9.2	3.6	1.0	0.3
ภาคเอกชน	-2.7	4.1	-4.7	-13.0	2.7	0.9	0.7
ภาครัฐ	20.1	22.1	18.1	26.2	13.6	2.5	-3.2
มูลค่าการลงทุนรวม	4.7	10.3	2.6	-2.6	9.4	4.9	2.7
ภาคเอกชน	-2.0	3.7	-3.1	-10.1	1.9	2.1	0.1
ภาครัฐ	29.8	36.6	23.2	21.9	41.2	13.3	10.4

ส่วนเปลี่ยนสินค้าคงเหลือ

สินค้าคงเหลือ ณ ราคาประจำปีมีมูลค่าลดลง 131,344 ล้านบาท มีมูลค่าลดลงน้อยกว่าไตรมาสที่แล้ว โดยในไตรมาสนี้ การใช้จ่ายของครัวเรือน และการผลิตขยายตัว ในขณะที่การใช้จ่ายของรัฐบาล การลงทุนและการส่งออกชะลอตัวลง การนำเข้ายังคงหดตัวแต่น้อยกว่าไตรมาสที่แล้ว

ในไตรมาสนี้การสะสมสินค้าคงคลังของภาคเกษตรและภาคอุตสาหกรรมลดลง โดยภาคการเกษตรมีการสะสมสินค้าคงคลังของข้าวเปลือกลดลง เนื่องจากอยู่นอกฤดูเก็บเกี่ยว ในขณะที่โรงสีข้าวยังคงดำเนินการผลิตอย่างต่อเนื่อง สินค้าอุตสาหกรรมที่มีการสะสมสินค้าคงคลังลดลง ได้แก่ หมวดการผลิตผลิตภัณฑ์ยางและพลาสติก หมวดการผลิตเครื่องแต่งกาย และหมวดการผลิตเคมีภัณฑ์และผลิตภัณฑ์เคมี โดยเฉพาะหมวดการผลิตผลิตภัณฑ์ยางและพลาสติก ที่ภาคการผลิตลดลงในขณะที่การส่งออกขยายตัวเล็กน้อยเนื่องจากประเทศสหรัฐอเมริกาซึ่งเป็นผู้นำเข้าผลิตภัณฑ์ยางรายใหญ่มีการขยายการผลิตอุตสาหกรรมยานยนต์ในประเทศ ประกอบกับ ราคาทองในตลาดโลกปรับตัวสูงขึ้น ทำให้การส่งออกทองคำเพิ่มขึ้น ส่งผลให้การสะสมสินค้าคงคลังของทองคำลดลง ส่วนสินค้าอุตสาหกรรมที่มีการสะสมสินค้าคงคลังเพิ่มขึ้น ได้แก่ หมวดการผลิตเครื่องใช้ไฟฟ้า และการผลิตผลิตภัณฑ์ที่ทำจากโลหะประดิษฐ์ อย่างไรก็ตาม ภาพรวมของส่วนเปลี่ยนสินค้าคงเหลือโดยรวมลดลง

ด้านต่างประเทศ

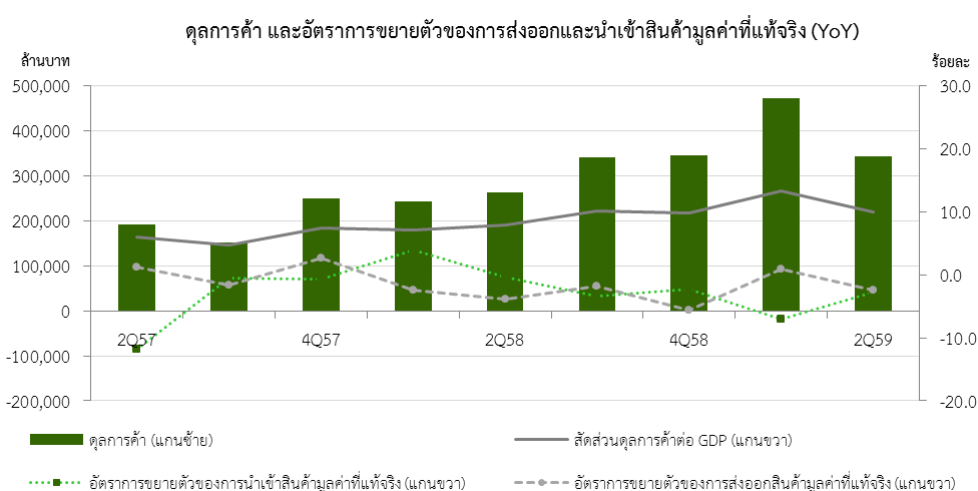
การส่งออกสินค้าและบริการ
ชะลอตัว
การนำเข้ารวมหดตัวลดลง

การส่งออกสินค้า ลดลงร้อยละ 2.5 การส่งออกสินค้าเกษตรลดลงตามการส่งออกข้าวเป็นสำคัญ เนื่องจากไตรมาสนี้สิ้นสุดการส่งมอบข้าวตามสัญญารัฐต่อรัฐกับฟิลิปปินส์ ประกอบกับการส่งออกมันสำปะหลังลดลงจากปัจจัยฐานสูงในปีก่อนหน้าซึ่งจีนส่งเสริมให้ซื้อมันสำปะหลังในการผลิตเอทิลแอลกอฮอล์ การส่งออกสินค้าอุตสาหกรรมในเชิงปริมาณลดลงตามการส่งออกสินค้าอิเล็กทรอนิกส์ รถยนต์กระบะและบรรทุก ผลิตภัณฑ์ปิโตรเคมี และผลิตภัณฑ์ปิโตรเลียม อย่างไรก็ตามการส่งออกสินค้าอุตสาหกรรมสำคัญบางประเภทขยายตัว อาทิ เครื่องปรับอากาศที่ขยายตัวได้ดีโดยมีปัจจัยสนับสนุนจากการส่งออกไปยังตลาดเวียดนามซึ่งมีการเติบโตของภาคอสังหาริมทรัพย์ เช่นเดียวกับรถยนต์นั่งที่ขยายตัวจากการส่งออกไปยังออสเตรเลีย และฟิลิปปินส์ ในขณะที่สินค้าประมงขยายตัวได้ในระดับสูงตามการส่งออกกุ้งที่ฟื้นตัวจากปัญหาโรคระบาด โดยเฉพาะการส่งออกไปยังตลาดสหรัฐอเมริกาที่ขยายตัวอย่างก้าวกระโดด

การนำเข้าสินค้า ลดลงร้อยละ 2.7 จากไตรมาสก่อนที่ลดลงร้อยละ 7.1 มีปัจจัยสำคัญจากการนำเข้าวัตถุดิบและสินค้าชั้นกลางซึ่งเป็นสินค้าหมวดสำคัญ โดยเฉพาะการนำเข้าสินค้าโลหะ และชิ้นส่วนเครื่องใช้ไฟฟ้าและอิเล็กทรอนิกส์ ที่ปรับตัวในทิศทางดีขึ้นตามความต้องการของภาคอุตสาหกรรม รวมทั้งอุปสงค์เครื่องใช้ไฟฟ้าในตลาดส่งออก ในขณะที่การนำเข้าชิ้นส่วนยานยนต์เพิ่มขึ้น ตามการผลิตรถยนต์ที่ขยายตัวเพื่อรองรับอุปสงค์ทั้งภายในประเทศและตลาดโลก อย่างไรก็ตามปริมาณนำเข้าน้ำมันดิบลดลงจากการปิดโรงกลั่นบางแห่งเพื่อซ่อมบำรุงและปรับปรุงประสิทธิภาพการกลั่น โดยที่มีการนำเข้าน้ำมันสำเร็จรูปเพิ่มขึ้นเป็นการทดแทน ส่วนการนำเข้าสินค้าอุปโภคบริโภคเพิ่มขึ้นจากผลิตภัณฑ์เนื้อสัตว์และประมง และสิ่งทอ อย่างไรก็ตามการนำเข้าสินค้าทุนมีทิศทางลดลงเนื่องจากปัจจัยฐานสูงในปีก่อนหน้าซึ่งมีการนำเข้าหัวรถจักรและอากาศยานเป็นมูลค่าสูง ขณะที่ไตรมาสนี้มีการนำเข้ารถไฟจำนวน 3 ขบวน และการนำเข้าอากาศยานมีมูลค่าไม่มากนัก

บริการรับ ขยายตัวร้อยละ 12.1 ชะลอลงจากไตรมาสก่อนหน้าที่ขยายตัวร้อยละ 18.2 โดยมีปัจจัยหลักจากจำนวนนักท่องเที่ยวต่างชาติที่ชะลอตัวลงจากเกือบทุกภูมิภาค ในขณะที่รายรับค่าบริการขนส่งและค่าบริการธุรกิจอื่นๆขยายตัว

บริการจ่าย ลดลงร้อยละ 0.7 เป็นผลจากการลดลงของรายจ่ายธุรกิจอื่นๆ ค่าใช้บริการทรัพย์สินทางปัญญา รวมถึงรายจ่ายค่าขนส่งสินค้าที่ลดลงตามภาวะการค้าระหว่างประเทศ ในขณะที่รายจ่ายค่าท่องเที่ยวยังขยายตัวได้ตามจำนวนคนไทยที่เดินทางออกนอกประเทศ



ตารางที่ 1 ผลผลิตมวลรวมในประเทศ ณ ราคาประจำปี

หน่วย : ล้านบาท

	2558p1	2558p1						2559p1		
		Q1	Q2	H1	Q3	Q4	H2	Q1	Q2	H1
การบริโภคอุปโภคขั้นสุดท้ายของเอกชน	6,978,168	1,684,203	1,778,695	3,462,898	1,771,020	1,744,250	3,515,270	1,714,746	1,861,373	3,576,119
การอุปโภคขั้นสุดท้ายของรัฐบาล	2,334,012	530,412	572,944	1,103,356	641,169	589,487	1,230,656	585,825	596,488	1,182,313
การสะสมทุนถาวรเบื้องต้น	3,374,980	847,186	851,441	1,698,627	796,432	879,921	1,676,353	899,727	879,101	1,778,828
ส่วนเปลี่ยนแปลงสินค้าคงเหลือ	-110,611	36,839	-96,156	-59,317	-80,929	29,635	-51,294	-166,670	-131,344	-298,014
การส่งออกสินค้าและบริการ	9,346,174	2,274,024	2,222,267	4,496,291	2,404,587	2,445,296	4,849,883	2,505,188	2,331,982	4,837,170
- สินค้า	7,265,569	1,729,690	1,752,145	3,481,835	1,911,365	1,872,369	3,783,734	1,862,425	1,800,771	3,663,196
- บริการ	2,080,605	544,334	470,122	1,014,456	493,222	572,927	1,066,149	642,763	531,211	1,173,974
การนำเข้าสินค้าและบริการ	7,814,591	1,904,440	1,931,691	3,836,131	2,004,817	1,973,643	3,978,460	1,826,403	1,897,843	3,724,246
- สินค้า	6,073,947	1,485,593	1,489,858	2,975,451	1,571,396	1,527,100	3,098,496	1,389,100	1,456,678	2,845,778
- บริการ	1,740,644	418,847	441,833	860,680	433,421	446,543	879,964	437,303	441,165	878,468
ด้านการใช้จ่าย	14,108,132	3,468,224	3,397,500	6,865,724	3,527,462	3,714,946	7,242,408	3,712,413	3,639,757	7,352,170
ค่าสถิติคลาดเคลื่อน	-574,536	-66,607	-93,156	-159,763	-195,822	-218,951	-414,773	-177,954	-170,035	-347,989
ด้านการผลิต	13,533,596	3,401,617	3,304,344	6,705,961	3,331,640	3,495,995	6,827,635	3,534,459	3,469,722	7,004,181

ตารางที่ 2 อัตราการขยายตัวของผลิตภัณฑ์มวลรวมในประเทศ

หน่วย : ร้อยละ

มูลค่าที่แท้จริงเทียบกับระยะเดียวกันของปีที่แล้ว (YOY)

	2558p1	2558p1						2559p1		
		Q1	Q2	H1	Q3	Q4	H2	Q1	Q2	H1
การบริโภคอุปโภคขั้นสุดท้ายของเอกชน	2.1	2.5	1.7	2.1	1.8	2.6	2.2	2.3	3.8	3.1
การอุปโภคขั้นสุดท้ายของรัฐบาล	2.2	0.7	1.0	0.9	2.3	4.8	3.4	8.0	2.2	5.0
การสะสมทุนถาวรเบื้องต้น	4.7	10.3	2.6	6.3	-2.6	9.4	3.2	4.9	2.7	3.8
ส่วนเปลี่ยนแปลงสินค้าคงเหลือ	-17.9	-20.7	-3.9	-28.8	-20.8	54.1	-7.4	-546.7	-34.9	-396.0
การส่งออกสินค้าและบริการ	0.2	1.2	1.5	1.3	1.7	-3.3	-0.9	4.9	0.6	2.8
- สินค้า	-3.4	-2.5	-3.9	-3.2	-1.8	-5.6	-3.7	1.0	-2.5	-0.8
- บริการ	14.9	15.4	27.3	20.6	16.5	4.9	10.0	18.2	12.1	15.4
การนำเข้าสินค้าและบริการ	-0.4	2.3	0.2	1.3	-2.6	-1.2	-1.9	-4.7	-2.2	-3.5
- สินค้า	-0.6	3.9	-0.4	1.7	-3.3	-2.3	-2.8	-7.1	-2.7	-4.9
- บริการ	0.6	-3.2	2.3	-0.5	0.1	3.4	1.7	3.9	-0.7	1.6
ผลิตภัณฑ์มวลรวมในประเทศ (GDP)	2.8	3.0	2.7	2.8	2.9	2.8	2.8	3.2	3.5	3.4

ตารางที่ 3 อัตราการขยายตัวของผลิตภัณฑ์มวลรวมในประเทศ มูลค่าที่แท้จริงด้านการผลิต เทียบ
กับระยะเดียวกันของปีที่แล้ว (YoY)

หน่วย : ร้อยละ

	2558p1	2558p1						2559p1		
		Q1	Q2	H1	Q3	Q4	H2	Q1	Q2	H1
ภาคการเกษตร	-3.8	-4.6	-4.1	-4.4	-5.5	-2.1	-3.3	-1.4	-0.1	-0.8
เกษตรกรรม การล่าสัตว์ และการป่าไม้	-4.3	-5.3	-4.2	-4.8	-5.5	-2.9	-3.9	-2.4	-1.2	-1.9
การประมง	2.1	2.2	-1.5	0.7	-3.1	6.5	3.4	9.1	13.2	10.8
ภาคนอกการเกษตร	3.6	3.9	3.2	3.6	3.2	4.0	3.6	3.7	3.7	3.7
การทำเหมืองแร่และเหมืองหิน	1.3	0.1	-1.4	-0.7	2.4	4.0	3.2	4.7	1.4	3.0
การผลิตอุตสาหกรรม	0.9	2.2	-0.2	1.0	1.0	0.8	0.9	-0.2	2.0	0.9
การไฟฟ้า ก๊าซ และการประปา	4.1	3.7	2.8	3.2	4.8	5.2	5.0	7.7	6.9	7.3
การก่อสร้าง	15.8	19.6	12.5	15.8	9.4	23.9	15.8	11.2	7.5	9.3
การขายส่ง การขายปลีก ฯ	4.3	4.1	3.7	3.9	4.1	5.5	4.8	5.0	5.4	5.2
โรงแรมและภัตตาคาร	14.0	18.0	22.1	20.0	12.7	5.0	8.6	15.8	12.7	14.3
การขายส่ง สถานที่เก็บสินค้า และการคมนาคม	7.4	8.1	9.7	8.9	6.7	5.2	5.9	5.6	4.2	4.9
ตัวกลางทางการเงิน	7.1	8.0	7.7	7.9	5.9	6.8	6.3	4.3	4.5	4.4
บริการด้านอสังหาริมทรัพย์ การให้เช่า และบริการทางธุรกิจ	3.8	4.5	2.2	3.4	3.1	5.4	4.3	3.3	2.3	2.8
การบริหารราชการและการป้องกันประเทศ ฯ	-0.8	-2.8	-1.4	-2.1	0.0	1.1	0.6	1.3	0.4	0.9
การศึกษา	-2.8	-5.8	-4.0	-4.9	-3.9	2.6	-0.8	0.5	-1.5	-0.5
การบริการด้านสุขภาพและงานสังคมสงเคราะห์	1.9	-0.8	0.9	0.0	3.0	4.6	3.8	4.9	4.7	4.8
การให้บริการชุมชน สังคม และบริการส่วนบุคคลอื่น ๆ	4.9	2.9	5.4	4.1	6.1	5.2	5.7	8.4	11.0	9.7
ลูกจ้างในครัวเรือนส่วนบุคคล	0.3	-2.3	-0.9	-1.6	-0.6	5.3	2.3	1.8	0.4	1.1
ผลิตภัณฑ์มวลรวมในประเทศ (GDP)	2.8	3.0	2.7	2.8	2.9	2.8	2.8	3.2	3.5	3.4

ตารางที่ 4 อัตราการขยายตัวของผลิตภัณฑ์มวลรวมในประเทศ มูลค่าที่แท้จริงด้านการผลิตและด้านการใช้จ่าย เทียบกับไตรมาสที่แล้ว ปรับด้วย
ดัชนีฤดูกาล (QoQ SA)

หน่วย : ร้อยละ

	2558p1				2559p1	
	Q1	Q2	Q3	Q4	Q1	Q2
ด้านการใช้จ่าย						
การบริโภคอุปโภคขั้นสุดท้ายของเอกชน	1.1	0.6	0.8	0.1	0.9	1.9
การอุปโภคขั้นสุดท้ายของรัฐบาล	-2.7	2.1	1.1	4.1	0.6	-3.6
การสะสมทุนถาวรเบื้องต้น	6.0	-2.3	-1.7	7.5	1.4	-4.0
การส่งออกสินค้าและบริการ	-4.0	0.7	-0.8	0.5	4.5	-3.3
การนำเข้าสินค้าและบริการ	0.4	-1.7	0.2	-0.2	-2.8	0.8
ด้านการผลิต						
เกษตรกรรม	-2.0	0.7	-2.9	2.0	-1.0	1.7
อุตสาหกรรม	0.3	-1.0	1.2	0.1	-0.5	1.2
การขายส่ง การขายปลีก ฯ	1.2	0.4	1.4	2.2	0.9	1.0
ตัวกลางทางการเงิน	2.1	1.5	0.7	2.3	-0.2	1.7
ผลิตภัณฑ์มวลรวมในประเทศ (GDP)	0.5	0.5	0.9	0.8	1.0	0.8

ตารางที่ 5 การส่งออก นำเข้า และดุลบัญชีเดินสะพัด ณ ราคาประจำปี

หน่วย: ล้านบาท

	2558p1	2558p1						2559p1		
		Q1	Q2	H1	Q3	Q4	H2	Q1	Q2	H1
มูลค่าการส่งออกสินค้าและบริการ	9,346,174	2,274,024	2,222,267	4,496,291	2,404,587	2,445,296	4,849,883	2,505,188	2,331,982	4,837,170
อัตราเพิ่ม (ร้อยละ)	2.7	-0.1	2.1	0.9	7.1	1.9	4.4	10.2	4.9	7.6
มูลค่าการนำเข้าสินค้าและบริการ	7,814,591	1,904,440	1,931,691	3,836,131	2,004,817	1,973,643	3,978,460	1,826,403	1,897,843	3,724,246
อัตราเพิ่ม (ร้อยละ)	-5.0	-6.5	-5.8	-6.1	-4.9	-3.1	-4.0	-4.1	-1.8	-2.9
ดุลการค้าและบริการ	1,531,583	369,584	290,576	660,160	399,770	471,653	871,423	678,785	434,139	1,112,924
สัดส่วนต่อ GDP (ร้อยละ)	46.6	10.9	8.8	9.8	12.0	13.5	12.8	19.2	12.5	15.9
รายได้ปฐมภูมิ	-679,754	-153,987	-147,753	-301,739	-208,363	-169,651	-378,014	-149,834	-202,911	-352,746
รายได้ทุติยภูมิ	246,635	59,881	60,939	120,819	62,844	62,972	125,816	61,669	64,087	125,756
ดุลบัญชีเดินสะพัด	1,098,466	275,479	203,762	364,974	254,251	364,974	364,974	590,619	295,314	364,974
สัดส่วนต่อ GDP (ร้อยละ)	33.4	8.1	6.2	5.4	7.6	10.4	5.3	16.7	8.5	5.2

ตารางที่ 6 อัตราการขยายตัวดัชนีราคาผลิตภัณฑ์มวลรวมในประเทศ

หน่วย : ร้อยละ

ดัชนีราคาผู้บริโภค และดัชนีราคาผู้ผลิต (YoY)

	2558p1	2558p1						2559p1		
		Q1	Q2	H1	Q3	Q4	H2	Q1	Q2	H1
ดัชนีราคาผลิตภัณฑ์มวลรวมในประเทศ	0.2	-0.1	-0.1	-0.1	0.4	0.6	0.5	0.6	1.5	1.1
ดัชนีราคาผู้บริโภค	-0.9	-0.5	-1.1	-0.8	-1.1	-0.9	-1.0	-0.5	0.3	-0.1
ดัชนีราคาผู้ผลิต	-4.1	-5.0	-4.6	-4.8	-3.7	-3.0	-3.4	-2.7	-1.5	-2.1

นโยบายการปรับปรุงข้อมูลย้อนหลัง

การปรับปรุงข้อมูลการจัดทำสถิติผลิตภัณฑ์มวลรวมในประเทศรายไตรมาสย้อนหลัง ประกอบด้วย 2 ลักษณะ คือ

1. การปรับปรุงครั้งแรก เป็นการปรับปรุงไตรมาสย้อนหลังจากไตรมาสอ้างอิงหนึ่งไตรมาส เพื่อให้มีความถูกต้องยิ่งขึ้นอันเนื่องมาจากการปรับปรุงตามแหล่งข้อมูลล่าสุด โดยในตารางจะแสดงตัวอักษร “r” หมายถึง revised หรือปรับปรุง กำกับไว้ที่ไตรมาสที่การปรับปรุงค่า

2. การปรับปรุงครั้งที่สอง เป็นการปรับปรุงเพื่อให้ค่าผลรวมรายไตรมาสทั้งสี่ไตรมาสมีค่าเท่ากับรายปี โดยจะดำเนินการปรับปรุงครั้งที่สองเมื่อการจัดทำสถิติรายปีแล้วเสร็จ หรือในการจัดทำสถิติผลิตภัณฑ์มวลรวมในประเทศรายไตรมาสประจำไตรมาสที่สามของทุกปี และจะมีการปรับปรุงย้อนหลังสองปีตามสถิติรายปี การปรับปรุงครั้งที่สองมิได้มีการปรับแก้ข้อมูลเครื่องชี้ใหม่เป็นเพียงการใช้เทคนิคทางคณิตศาสตร์ คือ Denton Least Square Technique โดยในทางปฏิบัติ ได้ใช้โปรแกรมประมวลผลสำเร็จรูปที่เรียกว่า “The Canadian Bench Program and Extrapolation (Bench Program)” โดยในตารางจะแสดงตัวอักษร “r” ซึ่งหมายถึง revised หรือปรับปรุง กำกับไว้ที่ปีที่มีการปรับปรุงค่า ซึ่งหมายถึงค่าในแต่ละไตรมาสในปีที่มี “r” กำกับไว้ ได้มีการปรับปรุงค่าตามสถิติรายปี

การแสดงอักษรกำกับ

การแสดงอักษรกำกับสดมภ์ในตารางของเอกสารฉบับนี้ มี 3 ลักษณะ คือ r, p และ p1 โดย r มีสองชนิด ตามที่ได้กล่าวไว้ในหัวข้อนโยบายการปรับปรุงย้อนหลัง p คือ ค่ารายไตรมาสในปีที่มีค่ารายปีเป็นค่าตัวรวมเบื้องต้น ส่วน p1 หมายถึง ค่ารายไตรมาสในเบื้องต้นที่ยังไม่มีค่ารายปี

การจัดทำและเผยแพร่สถิติผลิตภัณฑ์มวลรวมในประเทศรายไตรมาส (QGDPI) ตามมาตรฐาน SDDS

สำนักงานคณะกรรมการพัฒนาการเศรษฐกิจและสังคมแห่งชาติ มีหน้าที่ในการจัดทำและเผยแพร่สถิติผลิตภัณฑ์มวลรวมในประเทศทั้งรายปีและรายไตรมาสโดยได้ดำเนินการจัดทำและประมวลผลตามมาตรฐานและกรอบแนวคิดของระบบบัญชีประชาชาติสากล (System of National Accounts) โดยใช้ข้อมูลพื้นฐานจากแหล่งข้อมูลต่างๆ ที่เกี่ยวข้อง ทั้งนี้ รายละเอียดกรอบแนวคิดวิธีการคำนวณ ตลอดจนแหล่งข้อมูล ได้แสดงและเผยแพร่ไว้ในเอกสาร “แนวทางการจัดทำสถิติผลิตภัณฑ์มวลรวมในประเทศรายไตรมาส” แล้ว

โดยเฉพาะ QGDPI ได้ดำเนินการจัดทำและเผยแพร่ตามมาตรฐาน SDDS (Special Data Dissemination Standard) ของกองทุนการเงินระหว่างประเทศ (IMF) ซึ่งกำหนดให้เผยแพร่สถิติไตรมาสอ้างอิงภายในสามเดือนหลังสิ้นสุดไตรมาส แต่ปัจจุบันสำนักงานฯ ได้พัฒนาการเผยแพร่ให้เร็วขึ้น เพื่อสนองตอบต่อความต้องการของผู้ใช้ โดยกำหนดเผยแพร่ในวันจันทร์ที่สามของเดือนที่สองหลังจากไตรมาสอ้างอิง (8 สัปดาห์) ผ่านวิธีการเผยแพร่ 3 ช่องทาง คือ (1) การแถลงข่าว (2) เอกสาร และ (3) web site คือ www.nesdb.go.th การเผยแพร่ทั้งสามช่องทางนี้จะมีขึ้นพร้อมกันในเวลา 9.30 น ของวันดังกล่าว และเชื่อมโยงไปยัง website ของ IMF ที่ <http://dsbb.imf.org/Pages/SDDS/CtyCtgList.aspx?ctycode=THA>

นอกจากนั้น ได้นำเสนอตารางการเผยแพร่ข้อมูลล่วงหน้าประมาณ 1 ปี ไว้ที่ปกหลังของเอกสารฉบับนี้ด้วย

การนำข้อความหรือข้อมูลในรายงานนี้ไปใช้เผยแพร่ต่อ

โปรดอ้างอิงรายงานและแหล่งข้อมูลด้วย

FORTHCOMING RELEASES

SEPTEMBER 2016	OCTOBER 2016	NOVEMBER 2016	DECEMBER 2016
	31 National Income of Thailand 2015 (statistic tables on internet) 31 Capital Stock of Thailand 2015 (publication)	21 GDP : Q3/2016 (press release, publication, internet) (9:30 a.m. local time)	30 National Income of Thailand 2015 (publication) 30 Gross Regional and Provincial Products 2015 (statistic tables on internet)
JANUARY 2017	FEBRUARY 2017	MARCH 2017	APRIL 2017
	17 Flow-of-Funds Accounts of Thailand 2015 (statistic tables on internet) 20 GDP : Q4/2016 (press release, publication, internet) (9:30 a.m. local time) 28 Gross Regional and Provincial Products 2015 (publication)		21 Flow-of-Funds Accounts of Thailand 2015 (publication)
MAY 2017	JUNE 2017	JULY 2017	AUGUST 2017
15 GDP : Q1/2017 (press release, publication, internet) (9:30 a.m. local time)		31 Capital Stock of Thailand 2015 (statistic tables on internet)	21 GDP : Q2/2017 (press release, publication, internet) (9:30 a.m. local time)

วัน เวลา และสถานที่ออกรายงาน >>

วันจันทร์ที่ 15 สิงหาคม 2559 เวลา 9:30 น.
สำนักงานคณะกรรมการพัฒนาการเศรษฐกิจและสังคมแห่งชาติ
962 ถนนกรุงเกษม เขตป้อมปราบฯ กทม. 10100

Embargo and venue >>

9:30 a.m. Monday, August 15, 2016
Office of the National Economic and Social Development Board, 962 Krung Kasem Rd., Pomprab, Bangkok 10100

กำหนดการออกรายงาน

ผลิตภัณฑ์มวลรวมในประเทศ ไตรมาสที่ 3/2559

Forthcoming issues;

The 3rd quarter 2016 GDP

วันจันทร์ที่ 21 พฤศจิกายน 2559 เวลา 9:30 น.

9:30 a.m. Monday, November 21, 2016

ผู้ประสานงาน / Contact persons

หากต้องการทราบรายละเอียดเพิ่มเติม กรุณาสอบถามได้ที่ e-mails ด้านล่าง หรือ โทร. 0-2280-4085

For further information, please contact us via e-mails or call 0-2280-4085 with following extension numbers:

Tables	Coordinators	E-mail address	Ext. No.
Table 1 - 4, 6	Apichai Thamsermsukh	apichai-t@nesdb.go.th	6520
	Peeranat Dangsakul	peeranat@nesdb.go.th	6521
Table 5	Santi Srisomboon	santi@nesdb.go.th	6526

