



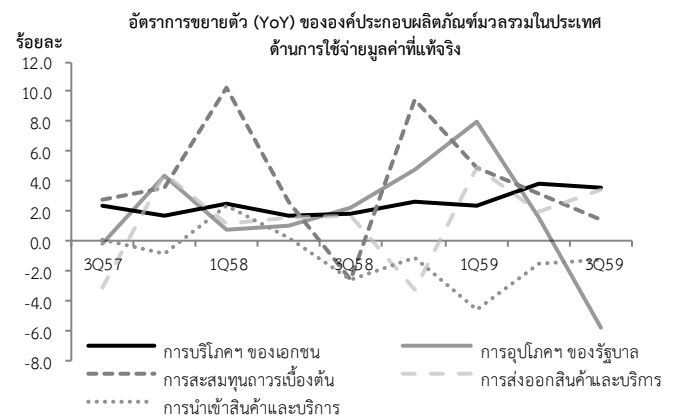
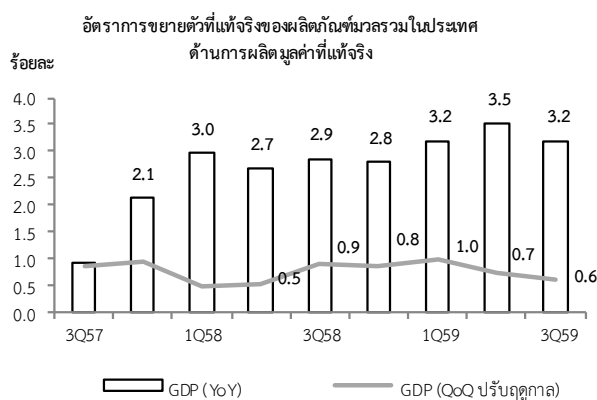
# ผลิตภัณฑ์มวลรวมในประเทศ ไตรมาสที่ 3/2559

## Gross Domestic Product : Q3/2016



สำนักงานคณะกรรมการพัฒนาการเศรษฐกิจและสังคมแห่งชาติ วันจันทร์ที่ 21 พฤศจิกายน 2559 เวลา 9:30 น.

**ผลิตภัณฑ์มวลรวมในประเทศ** ไตรมาสที่ 3/2559 ขยายตัวร้อยละ 3.2 เทียบกับการขยายตัวร้อยละ 3.5 ในไตรมาสที่ 2/2559 ส่งผลให้เศรษฐกิจไทยในเก้าเดือนขยายตัวร้อยละ 3.3 **ด้านการผลิต** การผลิตภาคเกษตรเพิ่มขึ้นร้อยละ 0.9 ปรับตัวเป็นบวกเป็นไตรมาสแรกหลังจากลดลงเจ็ดไตรมาสติดต่อกัน เนื่องจากผลกระทบจากภัยแล้งเริ่มผ่อนคลายลง โดยหมวดพืชผลเริ่มปรับตัวดีขึ้น รวมทั้งหมวดปศุสัตว์และหมวดประมงขยายตัว การผลิตนอกภาคเกษตรขยายตัวร้อยละ 3.2 จากภาคบริการที่ขยายตัวได้ดีต่อเนื่อง ส่วนการผลิตภาคอุตสาหกรรมขยายตัวร้อยละ 0.9 เทียบกับที่ขยายตัวร้อยละ 2.1 ในไตรมาสที่ 2/2559 **ด้านการใช้จ่าย** การอุปโภคบริโภคภาคเอกชน ขยายตัวร้อยละ 3.5 การอุปโภคภาครัฐบาลลดลงร้อยละ 5.8 และการลงทุนรวมขยายตัวร้อยละ 1.4 การส่งออกสุทธิเพิ่มขึ้น โดยปริมาณการส่งออกสินค้าและบริการขยายตัวร้อยละ 3.4 ขณะที่การนำเข้าสินค้าและบริการลดลงร้อยละ 1.3 หลังปรับปัจจัยฤดูกาลแล้ว เศรษฐกิจไทยในไตรมาสที่ 3/2559 ขยายตัวร้อยละ 0.6 (QoQ SA)



**การใช้จ่ายเพื่อการอุปโภคบริโภคของเอกชน** ขยายตัวร้อยละ 3.5 ชะลอลงเมื่อเทียบกับร้อยละ 3.8 ในไตรมาสที่ 2/2559 จากการใช้จ่ายเพื่อซื้อสินค้าคงทนและสินค้าไม่คงทนชะลอตัว โดยเฉพาะสินค้าคงทนประเภทยานยนต์และเครื่องเรือน ส่วนสินค้ากึ่งคงทนลดลงสำหรับค่าใช้จ่ายด้านบริการสุทธิเร่งตัวขึ้น โดยเฉพาะบริการด้านการขนส่งและสื่อสาร ภัตตาคารและโรงแรม และบริการอื่นๆ

**การใช้จ่ายเพื่อการอุปโภคของรัฐบาล** ลดลงร้อยละ 5.8 สอดคล้องกับการลดลงของยอดการเบิกจ่ายงบประมาณรายจ่ายประจำในไตรมาสที่ 3/2559

**การลงทุนรวม** ขยายตัวร้อยละ 1.4 ชะลอตัวจากที่ขยายตัวร้อยละ 3.2 ในไตรมาสที่ 2/2559 โดยการลงทุนภาครัฐขยายตัวร้อยละ 6.3 ส่วนการลงทุนภาคเอกชนลดลงร้อยละ 0.5 จากที่ขยายตัวร้อยละ 0.2 ในไตรมาสที่ 2/2559

**ส่วนเปลี่ยนสินค้าคงเหลือ** ณ ราคาประจำปี มีมูลค่าลดลง 90.7 พันล้านบาท โดยลดลงในสินค้าเกษตรที่สำคัญ เช่น ข้าวเปลือก และมันสำปะหลัง รวมทั้งทองคำลดลงเนื่องจากการส่งออกยังสูงกว่าการนำเข้าทองคำ

**ดุลการค้าและดุลบริการ** ณ ราคาประจำปี เกินดุล 545.3 พันล้านบาท โดยดุลการค้าเกินดุล 312.5 พันล้านบาท และดุลบริการเกินดุล 232.8 พันล้านบาท

#### ติดต่อสอบถาม :

สำนักบัญชีประชาชาติ 962 ถนนกรุงเกษม เขตป้อมปราบศัตรูพ่าย กรุงเทพฯ 10100

โทรศัพท์ 0 2280 4085 โทรสาร 0 2281 2466 อีเมลล์ nao@nesdb.go.th

รายละเอียดผลิตภัณฑ์มวลรวมในประเทศรายไตรมาสสามารถติดตามได้ที่ <http://www.nesdb.go.th>

ISSN 1513 8062



## ข้อชี้แจง Q3/2559

### ข้อชี้แจงการประมวลผลสถิติผลิตภัณฑ์มวลรวมในประเทศ ไตรมาสที่ 3/2559

สำนักงานคณะกรรมการพัฒนาการเศรษฐกิจและสังคมแห่งชาติ ได้ปรับปรุงการจัดทำผลิตภัณฑ์มวลรวมในประเทศ รายไตรมาส ครอบคลุมทั้งมูลค่า ณ ราคาประจำปี และมูลค่าที่แท้จริง ย้อนหลังถึงไตรมาสที่ 1 ปี พ.ศ. 2536 ทั้งด้านการผลิต และด้านการใช้จ่าย โดยปรับปรุงเพื่อให้สอดคล้องกับรายได้ประชาชาติรายปี ที่ได้ปรับปรุงและเผยแพร่แล้วตั้งแต่เดือนกุมภาพันธ์ พ.ศ. 2555 การปรับปรุงที่สำคัญ อาทิ การเพิ่มเติมกิจกรรมทางเศรษฐกิจที่สำคัญและกิจกรรมใหม่ให้มีความครบถ้วนสมบูรณ์ การปรับปรุงเครื่องชี้ และการปรับปรุงตามกรอบแนวคิดของระบบบัญชีประชาชาติสากลล่าสุด โดยเฉพาะอย่างยิ่ง การนำวิธีการจัดทำผลิตภัณฑ์มวลรวมในประเทศ รายไตรมาสที่แท้จริง ด้วยวิธีดัชนีลูกโซ่ หรือเรียกอีกอย่างหนึ่งว่า การวัดแบบปริมาณลูกโซ่ (Chain Volume Measures : CVM) มาใช้แทนวิธีการเดิมที่เป็นแบบปีฐานคงที่

ทั้งนี้ การประมวลผลผลิตภัณฑ์มวลรวมในประเทศ รายไตรมาสที่แท้จริง แบบปริมาณลูกโซ่ ใช้วิธีการเชื่อมโยงค่ารายปีด้วยเทคนิค Annual overlap โดยใช้ปี พ.ศ. 2545 เป็นปีอ้างอิง พร้อมทั้งได้เผยแพร่อนุกรมใหม่ดังกล่าวครอบคลุมข้อมูลตั้งแต่ไตรมาสที่ 1/2536 ถึง ไตรมาสที่ 2/2559 ทางเว็บไซต์ของ สศช.

(ดูรายละเอียดการปรับปรุงเพิ่มเติมและตารางสถิติอนุกรมใหม่ได้ที่ [www.nesdb.go.th](http://www.nesdb.go.th))

สำหรับการประมวลผลสถิติผลิตภัณฑ์มวลรวมในประเทศ ไตรมาสที่ 3/2559 ได้จัดทำต่อเนื่องจากอนุกรมดังกล่าว โดยเฉพาะอย่างยิ่งการจัดทำมูลค่าที่แท้จริงโดยวิธีแบบปริมาณลูกโซ่ โดยใช้ข้อมูลที่ได้รับล่าสุดจากแหล่งข้อมูลต่าง ๆ การปรับปรุงย้อนหลังข้อมูลในไตรมาส 2/2559 โดยการปรับปรุงที่สำคัญมีดังนี้

1. ปรับปรุงพื้นที่เพาะปลูกและข้อมูลพยากรณ์ผลผลิตการเกษตรไตรมาสที่ 2/2559 ตามการพยากรณ์ล่าสุด ของกระทรวงเกษตรและสหกรณ์
2. ปรับปรุงข้อมูลดัชนีผลผลิตอุตสาหกรรมตามรายงานล่าสุดเดือนตุลาคม 2559 ของสำนักงานเศรษฐกิจอุตสาหกรรม
3. ปรับปรุงข้อมูลการนำเข้าและส่งออกสินค้าและบริการไตรมาสที่ 2/2559 ตามข้อมูลล่าสุด เดือนตุลาคม 2559 ของธนาคารแห่งประเทศไทย
4. เนื่องจากธนาคารแห่งประเทศไทย ได้ปรับปรุงข้อมูลดุลบัญชีเดินสะพัด ย้อนหลังถึงไตรมาสที่ 1/2552 ทำให้ข้อมูลในรายการที่เกี่ยวข้อง ซึ่งเผยแพร่ในสถิติผลิตภัณฑ์มวลรวมในประเทศรายไตรมาส มีความแตกต่างจากธนาคารแห่งประเทศไทย ตั้งแต่ไตรมาสที่ 1/2552 ถึงไตรมาสที่ 1/2559 ทั้งนี้ จะทำการปรับปรุงย้อนหลังตามข้อมูลดังกล่าว และเผยแพร่ในรายงานรายได้ประชาชาติของประเทศไทย พ.ศ. 2558 และผลิตภัณฑ์มวลรวมในประเทศ ไตรมาสที่ 4/2559

สำหรับตารางสถิติ รายละเอียดจะไม่นำเสนอในเอกสารนี้ โดยสามารถดูได้ที่ [www.nesdb.go.th](http://www.nesdb.go.th)

สำนักงานคณะกรรมการพัฒนาการเศรษฐกิจและสังคมแห่งชาติ ขอขอบคุณหน่วยงานทั้งภาครัฐและเอกชน ที่ให้การสนับสนุน และเร่งรัดข้อมูล เพื่อใช้ในการประมวลผลผลิตภัณฑ์มวลรวมในประเทศรายไตรมาสให้รวดเร็วและถูกต้องแม่นยำเพิ่มขึ้น และหวังว่าคงจะได้รับความร่วมมือในการพัฒนาข้อมูลดังกล่าวนี้ให้มีคุณภาพดียิ่งขึ้นต่อไป

สำนักงานคณะกรรมการพัฒนาการเศรษฐกิจและสังคมแห่งชาติ



## ผลิตภัณฑ์มวลรวมในประเทศ ไตรมาสที่ 3 ปี 2559

**ภาวะเศรษฐกิจไตรมาสที่ 3/2559** ขยายตัวร้อยละ 3.2 ชะลอตัวเมื่อเทียบกับร้อยละ 3.5 ในไตรมาสที่ 2/2559 ส่งผลให้เศรษฐกิจในเก้าเดือนขยายตัวร้อยละ 3.3 สูงกว่าร้อยละ 2.8 ในช่วงเดียวกันของปี 2558 เป็นผลมาจากภาคนอกเกษตร โดยภาคบริการขยายตัวได้ดีจากบริการที่เกี่ยวข้องกับการท่องเที่ยว ตามจำนวนนักท่องเที่ยวต่างประเทศที่ขยายตัวต่อเนื่อง ส่วนสาขาอุตสาหกรรมขยายตัวร้อยละ 0.9 ชะลอตัวจากที่ขยายตัวร้อยละ 2.1 ในไตรมาสที่ 2/2559 ขณะที่ภาคเกษตรปรับตัวดีขึ้นหลังจากลดลงต่อเนื่องเจ็ดไตรมาส

**การผลิตภาคเกษตร** ขยายตัวร้อยละ 0.9 ปรับตัวดีขึ้นจากที่หดตัวร้อยละ 1.2 ในไตรมาสที่ 2/2559 ปัจจัยสำคัญมาจากสาขาเกษตรกรรม ลำสัตว์ และป่าไม้ เพิ่มขึ้นร้อยละ 0.4 เป็นผลจากผลผลิตหมวดพืชผลสำคัญที่เพิ่มขึ้น ได้แก่ มันสำปะหลัง ปาล์มน้ำมัน และพืชผัก ส่วนสาขาประมงขยายตัวร้อยละ 8.0 จากผลผลิตกุ้งขยายตัวต่อเนื่องตามความต้องการของตลาดต่างประเทศ ในขณะที่ผลผลิตปลาลดลง ด้านราคาสินค้าเกษตรโดยรวมขยายตัวร้อยละ 4.3

**การผลิตภาคนอกเกษตร** ขยายตัวร้อยละ 3.2 ชะลอตัวจากที่ขยายตัวร้อยละ 3.8 ในไตรมาสที่ 2/2559 เป็นผลมาจากสาขาอุตสาหกรรมชะลอตัว ในขณะที่ภาคบริการยังคงขยายตัวได้ดี เช่น สาขาโรงแรมและภัตตาคาร สาขาขนส่งฯ สาขาค้าส่งค้าปลีกฯ เป็นต้น

**GDP ที่ปรับฤดูกาล** ในไตรมาสที่ 3/2559 ขยายตัวร้อยละ 0.6 จากร้อยละ 0.7 ในไตรมาสที่ 2/2559

**ผลิตภัณฑ์มวลรวมในประเทศ ณ ราคาประจำปี** มีมูลค่า 3,501.1 พันล้านบาท เมื่อรวมรายได้ภูมิรัฐกิจย้ายไปต่างประเทศ 227.2 พันล้านบาท คงเหลือเป็นรายได้มวลรวมประชาชาติ (Gross National Income : GNI) เท่ากับ 3,273.9 พันล้านบาท

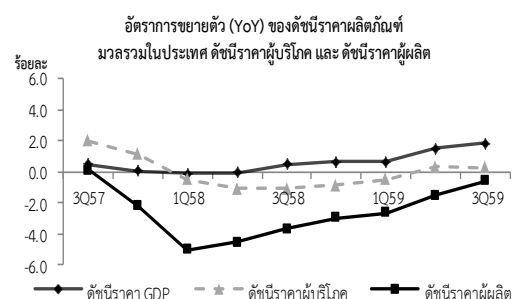
อัตราการขยายตัวของผลิตภัณฑ์มวลรวมในประเทศมูลค่าที่แท้จริง (ร้อยละ)

	2558p1	2558p1				2559p1		
		Q1	Q2	Q3	Q4	Q1	Q2r	Q3
GDP (YoY)	2.8	3.0	2.7	2.9	2.8	3.2	3.5	3.2
ภาคเกษตร	-3.8	-4.6	-4.1	-5.5	-2.1	-1.4	-1.2	0.9
ภาคนอกเกษตร	3.6	3.9	3.2	3.2	4.0	3.7	3.8	3.2
GDP (QoQ ปรับฤดูกาล)		0.5	0.5	0.9	0.8	1.0	0.7	0.6

### ด้านการใช้จ่าย

การใช้จ่ายโดยรวมของไตรมาสที่ 3/2559 ขยายตัวร้อยละ 3.2 ชะลอตัวจากไตรมาสที่ 2/2559 โดยการใช้จ่ายเพื่อการอุปโภคบริโภคของเอกชน ในไตรมาสนี้ขยายตัว ร้อยละ 3.5 ชะลอตัวจากไตรมาสที่ 2/2559 รวมทั้งการลงทุนรวมขยายตัวน้อยกว่าไตรมาสที่ 2/2559 ส่วนการใช้จ่ายเพื่อการอุปโภคขั้นสุดท้ายของรัฐบาลลดลง การส่งออกสินค้าและบริการขยายตัวร้อยละ 3.4 ซึ่งเป็นผลมาจากรายการบริการรับ ในขณะที่การนำเข้าสินค้าและบริการลดลงร้อยละ 1.3

**ระดับราคา** ดัชนีราคาผลิตภัณฑ์มวลรวมในประเทศเพิ่มขึ้นร้อยละ 1.8 เทียบกับที่เพิ่มขึ้นร้อยละ 1.5 ในไตรมาสที่ 2/2559 ขณะที่ ดัชนีราคาผู้ผลิตลดลงร้อยละ 0.6 เทียบกับที่ลดลงร้อยละ 1.5 ในไตรมาสที่ 2/2559 ส่วนดัชนีราคาผู้บริโภคเพิ่มขึ้นร้อยละ 0.3 เท่ากับในไตรมาสที่ 2/2559





**การใช้จ่ายเพื่อการอุปโภคบริโภคของเอกชน** ขยายตัวร้อยละ 3.5 ชะลอลงเมื่อเทียบกับร้อยละ 3.8 ในไตรมาส 2/2559 การใช้จ่ายเพื่อซื้อสินค้าคงทนและสินค้าไม่คงทนชะลอตัว โดยเฉพาะสินค้าคงทนประเภทยานยนต์และเครื่องเรือน สำหรับค่าใช้จ่ายด้านบริการสุทธิเร่งตัวขึ้น โดยเฉพาะบริการด้านการขนส่งและสื่อสาร ภัตตาคารและโรงแรม และบริการอื่นๆ

**รายจ่ายเพื่อการอุปโภคขั้นสุดท้ายของรัฐบาล** ลดลงร้อยละ 5.8 ลดลงจากไตรมาสที่ 2/2559 ที่ขยายตัวร้อยละ 1.5 เป็นผลมาจากค่าตอบแทนแรงงานลดลงร้อยละ 2.3 รายจ่ายค่าซื้อสินค้าและบริการลดลงร้อยละ 7.0 การโอนเพื่อสวัสดิการสังคมที่ไม่เป็นตัวเงินสำหรับสินค้าและบริการในระบบตลาดลดลงถึงร้อยละ 28.5 สำหรับค่าเสื่อมราคาทรัพย์สินถาวรขยายตัวร้อยละ 4.7

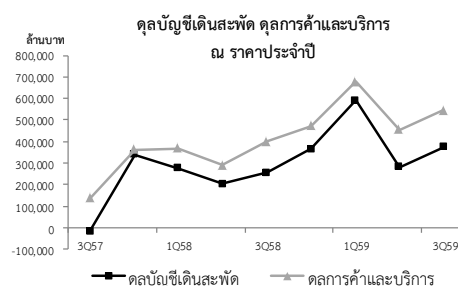
**การลงทุนรวม** ขยายตัวร้อยละ 1.4 ชะลอลงจากร้อยละ 3.2 ในไตรมาสที่ 2/2559 เนื่องจากการลงทุนภาครัฐที่ขยายตัวร้อยละ 6.3 เทียบกับที่ขยายตัวร้อยละ 11.9 ในไตรมาสที่ 2/2559 การลงทุนภาคเอกชนลดลงร้อยละ 0.5 เทียบกับร้อยละ 0.2 ในไตรมาสที่ 2/2559 โดยการก่อสร้างชะลอลง ส่วนลงทุนเครื่องมือเครื่องจักรหดตัว

**ส่วนเปลี่ยนสินค้าคงเหลือ** สินค้าคงเหลือ ณ ราคาประจำปี สิ้นไตรมาสที่ 3/2559 มีมูลค่าลดลง 90.7 พันล้านบาท เป็นผลมาจากภาคเกษตรสะสมสินค้าคงคลังของข้าวเปลือกและมันสำปะหลังลดลง ประกอบกับสถานการณ์ความไม่แน่นอนของเศรษฐกิจโลก ส่งผลให้การส่งออกของลดลงเมื่อเทียบกับไตรมาสที่ผ่านมาแต่ยังคงสูงกว่าการนำเข้า จึงส่งผลให้การสะสมสินค้าคงคลังของทองคำลดลงต่อเนื่อง 3 ไตรมาส สินค้าอุตสาหกรรมที่มีการสะสมสินค้าคงคลังลดลง เช่น ข้าวสาร เครื่องประดับ ลวดและเคเบิลหุ้มฉนวน เป็นต้น

อัตราการขยายตัว (YoY) ของผลิตภัณฑ์มวลรวมในประเทศด้านการใช้จ่าย มูลค่าที่แท้จริง (ร้อยละ)

	2558p1	2558p1				2559p1		
		Q1	Q2	Q3	Q4	Q1	Q2r	Q3
การอุปโภคบริโภคขั้นสุดท้ายของเอกชน	2.1	2.5	1.7	1.8	2.6	2.3	3.8	3.5
การอุปโภคขั้นสุดท้ายของรัฐบาล	2.2	0.7	1.0	2.3	4.8	8.0	1.5	-5.8
การสะสมทุนถาวรเบื้องต้น	4.7	10.3	2.6	-2.6	9.4	4.9	3.2	1.4
ภาคเอกชน	-2.0	3.7	-3.1	-10.1	1.9	2.1	0.2	-0.5
ภาครัฐ	29.8	36.6	23.2	21.9	41.2	13.3	11.9	6.3
การส่งออกสินค้าและบริการ	0.2	1.2	1.5	1.7	-3.3	4.9	2.0	3.4
สินค้า	-3.4	-2.5	-3.9	-1.8	-5.6	1.0	-0.9	0.4
บริการ	14.9	15.4	27.3	16.5	4.9	18.2	12.6	14.7
การนำเข้าสินค้าและบริการ	-0.4	2.3	0.2	-2.6	-1.2	-4.7	-1.6	-1.3
สินค้า	-0.6	3.9	-0.4	-3.3	-2.3	-7.1	2.7	3.9
บริการ	0.6	-3.2	2.3	0.1	3.4	3.9	-16.1	-19.9
ด้านรายจ่าย (GDE)	2.9	2.9	2.6	3.0	3.0	3.4	3.6	3.2

**ดุลการค้าและบริการ** ณ ราคาประจำปี เกิดดุล 545.3 พันล้านบาท เมื่อรวมกับรายได้ปฐมภูมิและทุติยภูมิสุทธิจากต่างประเทศ ทำให้ดุลบัญชีเดินสะพัดเกินดุล 374.0 พันล้านบาท





## ด้านการผลิต

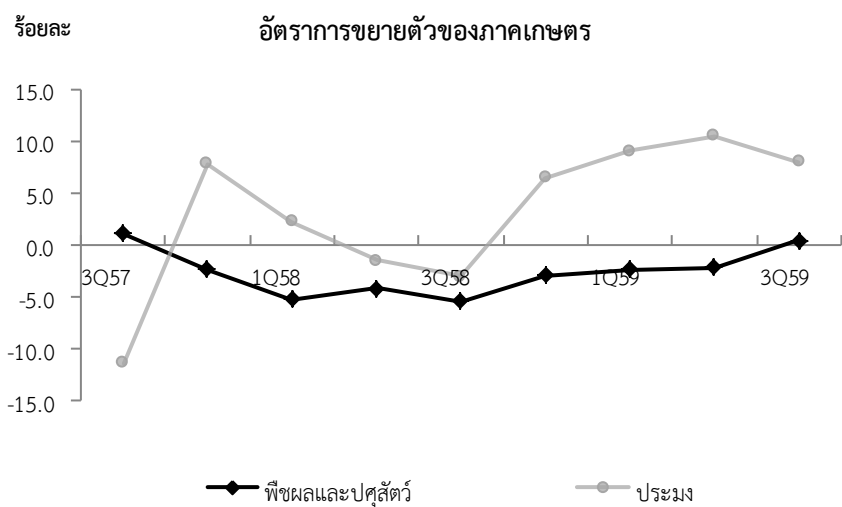
การผลิตขยายตัวร้อยละ 3.2  
ภาคเกษตรชะลอตัว  
ขณะที่ภาคเกษตรขยายตัว  
เล็กน้อย

การผลิตขยายตัวร้อยละ 3.2 ชะลอลงจากร้อยละ 3.5 ในไตรมาสก่อนหน้า โดยภาคนอกเกษตรขยายตัวร้อยละ 3.2 ชะลอลงจากไตรมาสก่อนหน้า ที่ขยายตัวร้อยละ 3.8 เป็นผลจากสาขาอุตสาหกรรมการผลิตชะลอตัวลง ร้อยละ 0.9 ในขณะที่ภาคบริการที่เกี่ยวข้องกับการท่องเที่ยวยังคงขยายตัวได้ดี ตามจำนวนนักท่องเที่ยวต่างประเทศที่ขยายตัวต่อเนื่อง ส่วนภาคเกษตรขยายตัวร้อยละ 0.9

**สาขาเกษตรกรรมฯ** การผลิต ขยายตัวร้อยละ 0.4 จากที่หดตัวร้อยละ 2.2 ในไตรมาสก่อนหน้า โดยผลผลิตมันสำปะหลัง ปาล์มน้ำมัน และพืชผักเพิ่มขึ้น ส่วนพืชที่สำคัญอื่นๆ เช่น ข้าวโพดเลี้ยงสัตว์ ยางพารา และสับปะรด เริ่มปรับตัวดีขึ้น เนื่องจากผลกระทบจากภัยแล้งเริ่มลดลง ส่วนปศุสัตว์ ผลผลิตไก่เนื้อและไข่ไก่เพิ่มขึ้น ในขณะที่ผลผลิตสุกรขยายตัวต่อเนื่อง

**สาขาประมง** ขยายตัวร้อยละ 8.0 ชะลอลงจากในไตรมาสก่อนหน้า ที่ขยายตัวร้อยละ 10.5 โดยผลผลิตกุ้งขยายตัวต่อเนื่องตามความต้องการของตลาดต่างประเทศ ส่วนผลผลิตปลาสดลง

**ระดับราคาสินค้าเกษตร** ขยายตัวร้อยละ 4.3 ตามราคาพืชผลที่สำคัญ ได้แก่ ข้าว ยางพารา ปาล์มน้ำมัน ผักและผลไม้ที่เพิ่มขึ้น ในขณะที่ราคาสินค้าประมงเพิ่มขึ้นเช่นกัน





♦ **สาขาอุตสาหกรรม** ขยายตัวร้อยละ 0.9 ชะลอลงจากไตรมาสก่อนหน้า เป็นผล  
จากความต้องการภายในประเทศชะลอลง แต่การส่งออกเริ่มปรับตัวดีขึ้น

อัตราการขยายตัว (YoY) สาขาอุตสาหกรรม (ร้อยละ)

	2558p1	2558p1				2559p1		
		Q1	Q2	Q3	Q4	Q1	Q2r	Q3
อุตสาหกรรมเบา	0.2	2.7	-2.6	0.4	-0.1	-3.3	0.3	-0.3
อุตสาหกรรมวัตถุดิบ	2.8	2.5	4.8	1.7	2.1	3.1	-0.5	-0.7
อุตสาหกรรมสินค้าทุน และเทคโนโลยี	0.1	1.2	-2.3	1.0	0.4	0.5	6.9	3.9
<b>อุตสาหกรรมรวม</b>	<b>0.9</b>	<b>2.2</b>	<b>-0.2</b>	<b>1.0</b>	<b>0.8</b>	<b>-0.2</b>	<b>2.1</b>	<b>0.9</b>

♦ **อุตสาหกรรมเบา** หดตัวร้อยละ 0.3 จากการผลิตอุตสาหกรรมเฟอร์นิเจอร์หดตัว  
ลงตามความต้องการภายในประเทศ และอุตสาหกรรมสิ่งทอและเครื่องนุ่งห่มหดตัวจากการ  
ส่งออกที่ลดลง

♦ **อุตสาหกรรมวัตถุดิบ** หดตัวร้อยละ 0.7 เป็นผลจากอุตสาหกรรมปิโตรเคมีชะลอ  
ตัวลง เนื่องจากการส่งออกหดตัว และความต้องการใช้ของอุตสาหกรรมปลายน้ำในประเทศ  
เริ่มชะลอตัว ในขณะที่อุตสาหกรรมยางและผลิตภัณฑ์ยางลดลง

♦ **อุตสาหกรรมสินค้าทุนและเทคโนโลยี** ขยายตัวร้อยละ 3.9 ชะลอลงจากไตรมาส  
ก่อน เป็นผลจากอุตสาหกรรมยานยนต์หดตัว โดยเฉพาะการผลิตรถยนต์เพื่อการพาณิชย์หด  
ตัวตามความต้องการตลาดต่างประเทศที่หดตัวสูง ในขณะที่การผลิตรถจักรยานยนต์ขยายตัว  
ตามรายได้ของเกษตรกรที่ปรับตัวดีขึ้น และอุตสาหกรรมเครื่องจักรและอุปกรณ์ โดยเฉพาะ  
การผลิตแอร์และชิ้นส่วนขยายตัวสูงจากการส่งออก

♦ **สาขาเหมืองแร่และยอ่ยหิน** ขยายตัวร้อยละ 2.9 สูงขึ้นจากไตรมาสก่อน เป็นผล  
จากการผลิตก๊าซธรรมชาติขยายตัวร้อยละ 5.3 จากปริมาณการผลิตที่เพิ่มขึ้นของแหล่งผลิตที่  
สำคัญคือ กลุ่มแหล่งเอราวัณ แหล่งบงกช กลุ่มแหล่งไพลิน ไพลินเหนือและมรกต กลุ่มแหล่ง  
ทานตะวัน เบญจมาศ มะลิวัลย์ จามจุรีเหนือและชบา เป็นต้น การผลิตก๊าซธรรมชาติเหลว  
ขยายตัวร้อยละ 0.9 จากปริมาณการผลิตที่เพิ่มขึ้นของแหล่งผลิตที่สำคัญคือ กลุ่มแหล่ง  
เอราวัณ กลุ่มแหล่งไพลิน ไพลินเหนือและมรกต แหล่งบงกชใต้ เป็นต้น ส่วนการผลิต  
น้ำมันดิบขยายตัวร้อยละ 1.7 ชะลอลงจากไตรมาสก่อนหน้า ตามปริมาณการผลิตของแหล่ง  
ผลิตที่สำคัญคือ สงขลา มโนราห์ บัวหลวง ลันตา เป็นต้น

อุตสาหกรรมชะลอลง

การผลิตน้ำมันดิบ  
ชะลอลงแต่ก๊าซธรรมชาติ  
ขยายตัว





## การผลิตไฟฟ้าและประปา ชะลอลง

**สาขาไฟฟ้า ก๊าซ และการประปา** ขยายตัวร้อยละ 6.1 ชะลอลงจากร้อยละ 7.2 ในไตรมาสก่อนหน้า เป็นผลมาจากหมวดไฟฟ้าขยายตัวร้อยละ 7.0 จากร้อยละ 8.3 ในไตรมาสก่อนหน้า เนื่องจากการใช้กระแสไฟฟ้าชะลอลงในเกือบทุกประเภทผู้ใช้ไฟฟ้าทั้งประเภทที่อยู่อาศัย กิจกรรมขนาดเล็ก กิจกรรมขนาดกลาง กิจกรรมเฉพาะอย่าง ยกเว้นกิจกรรมขนาดใหญ่และองค์กรไม่แสวงหากำไร ความต้องการใช้กระแสไฟฟ้าขยายตัวต่อเนื่อง ในขณะที่โรงแยกก๊าซขยายตัวร้อยละ 1.6 ตามปริมาณก๊าซที่เข้าโรงแยกที่เพิ่มขึ้น ส่วนการประปาขยายตัวร้อยละ 2.3 ชะลอลงจากไตรมาสก่อนหน้า

อัตราการขยายตัว (YoY) ของปริมาณการใช้กระแสไฟฟ้าจำแนกตามประเภทผู้ใช้ (ร้อยละ)

	2558p1	2558p1				2559p1		
		Q1	Q2	Q3	Q4	Q1	Q2r	Q3
ที่อยู่อาศัย	5.9	6.6	3.0	6.3	8.2	11.0	10.3	4.1
กิจกรรมขนาดเล็ก	5.1	5.8	2.7	5.4	6.8	8.8	7.1	2.8
กิจกรรมขนาดกลาง	3.7	4.3	3.1	3.0	4.6	5.0	3.3	1.7
กิจกรรมขนาดใหญ่	1.5	3.2	1.4	-0.1	1.7	4.5	4.5	4.7
อื่นๆ	6.3	3.8	4.8	6.6	10.3	6.4	4.7	2.0
<b>รวม</b>	<b>3.6</b>	<b>4.5</b>	<b>2.4</b>	<b>2.9</b>	<b>4.8</b>	<b>6.6</b>	<b>6.1</b>	<b>3.7</b>

ที่มา : การไฟฟ้านครหลวง และการไฟฟ้าส่วนภูมิภาค

## การก่อสร้างชะลอตัว

**สาขาก่อสร้าง** ขยายตัวร้อยละ 5.0 ชะลอตัวลงจากไตรมาสก่อนหน้า ที่ขยายตัวร้อยละ 7.8 โดยมูลค่าเพิ่มการก่อสร้างภาครัฐชะลอลง เป็นผลมาจากการก่อสร้างรัฐบาลชะลอตัวลง ส่วนหนึ่งเป็นผลจากการเบิกจ่ายโครงการเพื่อการพัฒนาาระบบบริหารจัดการทรัพยากรน้ำและระบบขนส่งทางถนนระยะเร่งด่วนมีมูลค่าลดลง ส่วนมูลค่าเพิ่มการก่อสร้างภาคเอกชนลดลง เป็นผลจากการก่อสร้างโรงงานอุตสาหกรรมลดลง ส่วนการก่อสร้างอาคารพาณิชย์และการก่อสร้างที่อยู่อาศัยในเขต กทม.และปริมณฑลยังเพิ่มขึ้น

**สาขาค้าส่งค้าปลีกและการซ่อมแซม** ขยายตัวร้อยละ 5.5 โดยภาคการค้าขยายตัวร้อยละ 5.8 ตามการใช้จ่ายเพื่ออุปโภคบริโภคภายในประเทศที่ยังขยายตัวต่อเนื่อง สำหรับการซ่อมแซมรถยนต์ ขยายตัวร้อยละ 3.5 ปรับตัวดีขึ้นจากไตรมาสก่อน และการซ่อมแซมเครื่องใช้ในครัวเรือนขยายตัวร้อยละ 3.1



**สาขาขนส่งและคมนาคม** ขยายตัวร้อยละ 6.4 สูงขึ้นจากร้อยละ 4.4 ในไตรมาสก่อน เป็นผลจากการขนส่งทางอากาศและการขนส่งทางบกขยายตัวร้อยละ 10.9 และร้อยละ 6.7 ตามลำดับ ตามจำนวนนักท่องเที่ยวที่เพิ่มขึ้น ส่วนบริการโทรคมนาคมขยายตัวร้อยละ 6.7 ขยายตัวต่อเนื่องจากร้อยละ 6.0 ในไตรมาสก่อนตามผลประกอบการของผู้ให้บริการ

การขนส่งทางบกและ  
ทางอากาศขยายตัวตามจำนวน  
นักท่องเที่ยว

อัตราการขยายตัว (YoY) ของบริการขนส่ง (ร้อยละ)

	2558p1	2558p1				2559p1		
		Q1	Q2	Q3	Q4	Q1	Q2r	Q3
การขนส่งทางบก	5.2	6.4	5.7	4.8	3.8	5.3	4.9	6.7
การขนส่งทางอากาศ	11.3	10.4	14.2	11.1	9.9	11.5	7.5	10.9
การขนส่งทางน้ำ	3.6	9.9	7.3	-1.7	-0.5	0.8	-0.6	2.8

**สาขาค้าปลีกและการเงิน** ขยายตัวร้อยละ 4.4 ชะลอตัวลงจากร้อยละ 4.6 ในไตรมาสก่อนหน้า จากหมวดธนาคารพาณิชย์ที่ปริมาณสินเชื่อและเงินฝากชะลอลงโดยเฉพาะอย่างยิ่งธนาคารพิเศษของรัฐ (SFIs) ที่ชะลอลงเป็นอย่างมาก ส่วนหนึ่งเป็นเพราะในระยะหลังภาครัฐกีดกันการออกตราสารการเงินเอง เช่น หัสนุนและหุ้นกู้ ซึ่งทำให้รายได้จากส่วนต่างดอกเบี้ยลดลง อย่างไรก็ดี ธนาคารกลับมีรายรับด้านการให้บริการตัวแทนจำหน่ายตราสารทางการเงินเพิ่มขึ้น จึงทำให้หมวดธนาคารพาณิชย์และธนาคารพิเศษของรัฐชะลอตัวไม่มากนัก ขณะเดียวกันด้านการบริการประกันชีวิตแม้ชะลอลงเล็กน้อยแต่ยังคงมีอัตราการเติบโตในระดับที่ดี ซึ่งเป็นไปตามภาวะเศรษฐกิจที่ชะลอตัว ในขณะที่ประกันวินาศภัยขยายตัวเร่งขึ้นเมื่อเทียบกับไตรมาสที่แล้ว

ธนาคาร และบริการประกันชีวิต  
ชะลอตัว

**สาขาบริการด้านอสังหาริมทรัพย์** ขยายตัวร้อยละ 1.8 ชะลอตัวลงจากร้อยละ 2.8 ในไตรมาสก่อนหน้า จากการชะลอตัวของหมวดบริการด้านอสังหาริมทรัพย์ และจากการลดลงของหมวดกิจกรรมทางธุรกิจอื่นๆ เป็นหลัก โดยหมวดบริการด้านอสังหาริมทรัพย์ขยายตัวร้อยละ 2.9 โดยบริการให้เช่าที่อยู่อาศัยขยายตัวร้อยละ 4.6 ขณะที่กิจกรรมนายหน้าซื้อขายอสังหาริมทรัพย์หดตัว หลังจากมาตรการกระตุ้นภาคอสังหาริมทรัพย์ของรัฐบาลเป็นเวลานาน 6 เดือน ได้สิ้นสุดลง ส่วนหมวดกิจกรรมทางธุรกิจอื่นๆ หดตัวร้อยละ 0.2 ลดลงจากหลายกิจกรรม เช่น กิจกรรมการวิจัยตลาดและการสำรวจความคิดเห็น บริการให้คำปรึกษาทางธุรกิจและการจัดการ บริการทดสอบและการวิเคราะห์ทางเทคนิค บริการโฆษณา บริการถ่ายภาพ และบริการด้านธุรกิจอื่นๆ ซึ่งมีได้จัดประเภทไว้ในที่อื่น เป็นต้น อย่างไรก็ตาม การบริการในหมวดการให้เช่าเครื่องจักรและของใช้ในครัวเรือน รวมถึงหมวดกิจกรรมด้านคอมพิวเตอร์และที่เกี่ยวข้อง ยังคงขยายตัวได้ดี





### บริการโรงแรมและภัตตาคาร ขยายตัวต่อเนื่อง

**สาขาโรงแรมและภัตตาคาร** ขยายตัวร้อยละ 15.9 จากร้อยละ 12.7 ในไตรมาสก่อนหน้า ปัจจัยหลักมาจากจำนวนนักท่องเที่ยวต่างประเทศที่ขยายตัวร้อยละ 13.1 เพิ่มจากร้อยละ 8.2 ในไตรมาสที่แล้ว ส่งผลให้รายได้จากการท่องเที่ยว ขยายตัวร้อยละ 17.1 จากไตรมาสก่อนหน้าที่ขยายตัวร้อยละ 14.5 โดยบริการโรงแรมขยายตัวร้อยละ 16.0 จากจำนวนนักท่องเที่ยวต่างประเทศที่เพิ่มขึ้น โดยนักท่องเที่ยวจากภูมิภาคเอเชียตะวันออก ขยายตัวร้อยละ 13.8 เพิ่มขึ้นจากนักท่องเที่ยวจีนเป็นหลัก ที่แม้ว่าจะมีการจัดระเบียบทัวร์ ศูนย์เหรียญ ที่สร้างความไม่มั่นใจแก่นักท่องเที่ยวจีนและผู้ประกอบการธุรกิจท่องเที่ยว แต่นักท่องเที่ยวจีนที่เดินทางด้วยตนเองไม่ได้รับผลกระทบจากมาตรการดังกล่าว รวมถึงนักท่องเที่ยวจากมาเลเซีย ญี่ปุ่น ลาว และเวียดนาม ที่เพิ่มขึ้นด้วย เช่นเดียวกับนักท่องเที่ยวจากตะวันออกกลางที่ขยายตัวสูงจากการท่องเที่ยวในช่วงวันตรุษอีดิลฟิตรี หรือวันฮารีรายอ นอกจากนี้ยังมีนักท่องเที่ยวจากภูมิภาคยุโรป เอเชียใต้ โอเชียเนีย และแอฟริกา ที่เพิ่มขึ้นด้วย ในขณะที่บริการภัตตาคาร ขยายตัวร้อยละ 15.6 เพิ่มขึ้นจากไตรมาสก่อนหน้า เป็นผลมาจากการเพิ่มวันหยุดพิเศษต่อเนื่องในเดือนกรกฎาคมและสิงหาคม และการจัดกิจกรรมกระตุ้นการท่องเที่ยวภายในประเทศอย่างต่อเนื่อง

จำนวนนักท่องเที่ยวต่างประเทศ จำแนกตามถิ่นที่อยู่ (พันคน)

	2558p1	2558p1				2559p1		
		Q1	Q2	Q3	Q4	Q1	Q2r	Q3
เอเชียตะวันออก	19,909	4,849	4,988	5,098	4,974	5,798	5,397	5,799
ยุโรป	5,631	1,931	939	1,072	1,690	2,095	1,039	1,202
อื่นๆ	4,383	1,053	1,051	1,106	1,172	1,146	1,117	1,227
<b>รวมจำนวนนักท่องเที่ยว</b>	<b>29,923</b>	<b>7,833</b>	<b>6,978</b>	<b>7,276</b>	<b>7,836</b>	<b>9,039</b>	<b>7,553</b>	<b>8,228</b>
<b>อัตราเพิ่ม (ร้อยละ)</b>	<b>20.6</b>	<b>22.9</b>	<b>36.9</b>	<b>24.4</b>	<b>4.7</b>	<b>15.4</b>	<b>8.2</b>	<b>13.1</b>

ที่มา : กรมการท่องเที่ยว กระทรวงการท่องเที่ยวและกีฬา

**สาขาการบริการชุมชน สังคม และบริการส่วนบุคคลอื่น ๆ** ขยายตัวร้อยละ 10.3 จากไตรมาสก่อนหน้าที่ขยายตัวร้อยละ 10.5 ชะลอลงเล็กน้อยตามกิจกรรมสลากกินแบ่งรัฐบาล กิจกรรมบริการกีฬา บริการแต่งผมและเสริมความงาม เป็นต้น ในขณะที่กิจกรรมองค์กรทางศาสนา การผลิตและการจำหน่ายภาพยนตร์ บริการด้านวิทยุและโทรทัศน์ และกิจกรรมความบันเทิงอื่นๆ หดตัวลง ส่วนกิจกรรมองค์กรพัฒนาเอกชน การฉายภาพยนตร์ และกิจกรรมบริการซึ่งมิได้จัดประเภทไว้ในที่อื่นปรับตัวดีขึ้น



## ด้านการใช้จ่าย

## รายจ่ายเพื่อการอุปโภคบริโภคขั้นสุดท้ายของเอกชน

การใช้จ่ายเพื่อการอุปโภคบริโภคของเอกชนในไตรมาสที่ 3/2559 ขยายตัวร้อยละ 3.5 ชะลอลงจากร้อยละ 3.8 ในไตรมาสก่อนหน้า เมื่อปรับค่าเปลี่ยนแปลงตามฤดูกาล การใช้จ่ายขยายตัวร้อยละ 0.4

ปัจจัยสนับสนุนการใช้จ่ายของภาคเอกชน ส่วนหนึ่งมาจากรายได้ภาคเกษตรที่ปรับตัวดีขึ้นจากทั้งราคาและปริมาณสินค้าเกษตร โดยเฉพาะราคาพืชผลสำคัญและราคาสินค้าประมงที่เพิ่มขึ้นต่อเนื่อง ประกอบกับอัตราเงินเฟ้อยังคงอยู่ในระดับต่ำและราคาน้ำมันเชื้อเพลิงยังคงลดลงต่อเนื่อง นอกจากนี้ดัชนีความเชื่อมั่นของผู้บริโภคปรับตัวดีขึ้นในไตรมาส 3/2559 โดยการใช้จ่ายเพื่อซื้อสินค้าคงทนและสินค้าไม่คงทนชะลอตัว โดยเฉพาะสินค้าคงทนประเภทยานยนต์และเครื่องเรือน ส่วนสินค้ากึ่งคงทนลดลง สำหรับค่าใช้จ่ายด้านบริการสุทธิเร่งตัวขึ้น โดยเฉพาะบริการด้านการขนส่งและสื่อสาร ภัตตาคารและโรงแรม และบริการอื่นๆ รวมถึงการใช้จ่ายของคนไทยในต่างประเทศเพิ่มขึ้นต่อเนื่องร้อยละ 14.0 เทียบกับร้อยละ 12.3 ในไตรมาสก่อนหน้า

อัตราการขยายตัว (YoY) ของการใช้จ่ายเพื่อการอุปโภคบริโภคของเอกชน มูลค่าที่แท้จริง (ร้อยละ)

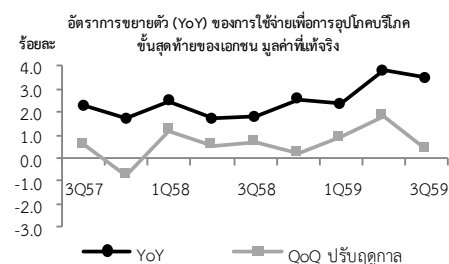
	2558p1	2558p1				2559p1		
		Q1	Q2	Q3	Q4	Q1	Q2r	Q3
การใช้จ่ายของเอกชนในประเทศ	4.5	5.0	5.5	4.4	3.2	5.4	5.1	5.0
หัก : การใช้จ่ายของคนต่างประเทศในประเทศ	20.7	20.8	39.1	22.9	7.7	21.6	14.2	15.0
การใช้จ่ายของเอกชนไม่รวมนักท่องเที่ยว	1.8	2.3	1.3	1.6	2.2	1.8	3.5	3.1
บวก : การใช้จ่ายของคนไทยในต่างประเทศ	14.0	15.0	18.8	9.7	12.9	16.1	12.3	14.0
การใช้จ่ายของเอกชนไทยทั้งหมด	2.1	2.5	1.7	1.8	2.6	2.3	3.8	3.5

การใช้จ่ายเพื่อการอุปโภคบริโภคของเอกชนที่ไม่รวมคนไทยในต่างประเทศและคนต่างประเทศในประเทศไทยขยายตัวร้อยละ 3.1 ชะลอลงเมื่อเทียบกับร้อยละ 3.5 ในไตรมาสก่อนหน้า

หมวดอาหารและเครื่องดื่มที่ไม่มีแอลกอฮอล์ ขยายตัวร้อยละ 2.3 หมวดอาหารโดยรวมขยายตัวร้อยละ 2.0 เพิ่มขึ้นจากร้อยละ 1.6 ในไตรมาสก่อนหน้า โดยการบริโภคอาหารประเภทแป้งและธัญพืช ผลไม้และอาหารประเภทอื่นๆ ยังคงขยายตัวได้ดี อย่างไรก็ตามการบริโภคเครื่องดื่มที่ไม่มีแอลกอฮอล์ขยายตัวร้อยละ 4.6 ชะลอลงจากการขยายตัวร้อยละ 8.2 ในไตรมาสที่ 2/2559 ตามปริมาณการจำหน่ายที่ชะลอลง

หมวดเครื่องดื่มที่มีแอลกอฮอล์และยาสูบ ลดลงร้อยละ 3.6 เมื่อเทียบกับที่ขยายตัวร้อยละ 0.7 ในไตรมาสก่อนหน้า เป็นผลมาจากการบริโภคยาสูบลดลงอย่างต่อเนื่องร้อยละ 11.1 จากที่ลดลงร้อยละ 0.4 ในไตรมาสก่อนหน้า ตามปริมาณการจำหน่าย ส่วนการบริโภคเครื่องดื่มที่มีแอลกอฮอล์ชะลอตัว

การใช้จ่ายของเอกชน  
ขยายตัวร้อยละ 3.5  
ชะลอตัวลงจากไตรมาสก่อน





**หมวดที่อยู่อาศัย ประปา ไฟฟ้า แก๊ส และเชื้อเพลิงอื่น ๆ** ขยายตัวร้อยละ 3.5 ชะลอตัวลงเมื่อเทียบกับร้อยละ 5.4 ในไตรมาสก่อนหน้า เป็นผลจากการใช้จ่ายด้านที่อยู่อาศัยและการใช้จ่ายน้ำประปา ขยายตัวร้อยละ 3.5 เทียบกับร้อยละ 4.2 ในไตรมาสที่ผ่านมา ประกอบกับการใช้จ่ายค่ากระแสไฟฟ้า แก๊ส และเชื้อเพลิงต่างๆ ขยายตัวร้อยละ 3.7 ชะลอลงจากร้อยละ 8.1 ในไตรมาสก่อนหน้า โดยการใช้จ่ายค่ากระแสไฟฟ้าชะลอตัวตามปริมาณการใช้กระแสไฟฟ้าของภาคครัวเรือนที่ชะลอตัวในไตรมาส 3/2559

**หมวดขนส่ง** ขยายตัวร้อยละ 8.0 ชะลอลงเมื่อเทียบกับการขยายตัวร้อยละ 9.0 ในไตรมาสที่ 3/2559 เป็นผลจากการใช้จ่ายซื้อยานพาหนะของครัวเรือนที่ขยายตัวร้อยละ 7.9 ชะลอลงจากร้อยละ 10.0 ในไตรมาสก่อนหน้า ตามปริมาณการจำหน่ายรถยนต์นั่งและรถปิกอัพของภาคครัวเรือนโดยรวมที่ชะลอตัว ส่วนการจำหน่ายรถจักรยานยนต์ขยายตัว ประกอบกับการใช้จ่ายเกี่ยวกับยานพาหนะชะลอตัวลงในไตรมาส 3/2559 สำหรับบริการขนส่งปรับตัวดีขึ้น โดยขยายตัวร้อยละ 8.2 จากร้อยละ 7.6 ในไตรมาสก่อนหน้า เป็นผลมาจากการขยายตัวของบริการขนส่งผู้โดยสารทั้งทางบก ทางน้ำ และทางอากาศ

	2558 p1				2559p1		
	Q1	Q2	Q3	Q4	Q1	Q2r	Q3
<b>เงินให้กู้ยืมของธนาคารพาณิชย์<sup>1/</sup> (พันล้านบาท)</b>							
การอุปโภคบริโภคส่วนบุคคล	3,518.6	3,560.2	3,615.8	3,703.6	3,718.8	3,733.7	3,804.1
อัตราการขยายตัว (ร้อยละ)	7.5	6.9	6.6	6.1	5.7	6.0	5.2
ดัชนีความเชื่อมั่นของผู้บริโภค <sup>2/</sup>	79.1	75.5	72.6	74.7	74.6	72.3	73.3
อัตราการขยายตัว (ร้อยละ)	12.8	6.0	-8.3	-6.9	-5.7	-4.2	1.0
<b>ราคาขายปลีกน้ำมันในประเทศ<sup>3/</sup> (บาท/ลิตร)</b>							
น้ำมันเบนซิน	35.4	34.9	34.4	32.7	30.3	32.0	31.5
อัตราการขยายตัว (ร้อยละ)	-26.9	-28.9	-27.8	-21.8	-14.4	-8.4	-8.2
แก๊สโซฮอล์	27.3	28.1	26.7	25.4	22.7	24.3	23.8
อัตราการขยายตัว (ร้อยละ)	-28.6	-27.1	-28.0	-21.7	-16.9	-13.5	-10.8
น้ำมันดีเซลHSD	26.3	25.7	23.6	22.6	20.7	23.9	23.8
อัตราการขยายตัว (ร้อยละ)	-12.3	-14.2	-21.2	-21.9	-21.4	-7.3	0.9

หมายเหตุ 1/ ที่มา: ธนาคารแห่งประเทศไทย : EC\_MB\_033\_S2 : เงินให้กู้ยืมของธนาคารพาณิชย์ จำแนกตามประเภทธุรกิจ (ISIC)

2/ ที่มา: ศูนย์พยากรณ์เศรษฐกิจและธุรกิจ มหาวิทยาลัยหอการค้าไทย

3/ ที่มา: สำนักงานนโยบายและแผนพลังงาน (สนพ.)

**หมวดสื่อสาร** ขยายตัวร้อยละ 6.1 เร่งตัวขึ้นจากร้อยละ 3.5 ในไตรมาสก่อนหน้า ตามผลประกอบการและปริมาณการใช้บริการโทรศัพท์

**หมวดภัตตาคารและโรงแรม** ขยายตัวร้อยละ 12.0 เร่งตัวจากร้อยละ 9.4 ในไตรมาสก่อนหน้า จากการใช้จ่ายด้านบริการภัตตาคารและโรงแรมที่เพิ่มขึ้น ปัจจัยส่วนหนึ่งมาจากนักท่องเที่ยวชาวต่างประเทศที่ขยายตัวในไตรมาสนี้ รวมถึงมาตรการภาษีที่สนับสนุนกิจกรรมการท่องเที่ยวภายในประเทศ

**หมวดสินค้าและบริการอื่น ๆ** ขยายตัวร้อยละ 4.1 เทียบกับร้อยละ 3.8 ในไตรมาสก่อนหน้า เป็นการขยายตัวของการใช้จ่ายหมวดหมวดบริการทางการเงิน หมวดเครื่องประดับส่วนบุคคล และบริการอื่นๆ สำหรับหมวดบริการส่วนบุคคลชะลอตัว

ในไตรมาส 3/2559 การใช้จ่ายของนักท่องเที่ยวชาวไทยในต่างประเทศขยายตัวต่อเนื่องร้อยละ 14.0 จากร้อยละ 12.3 ในไตรมาสก่อนหน้า ส่วนการใช้จ่ายของนักท่องเที่ยวชาวต่างประเทศในประเทศไทยขยายตัวร้อยละ 15.0 เทียบกับไตรมาส 2/2559 ที่ขยายตัวร้อยละ 14.2 ตามจำนวนนักท่องเที่ยวต่างประเทศที่เพิ่มขึ้นในไตรมาส 3/2559



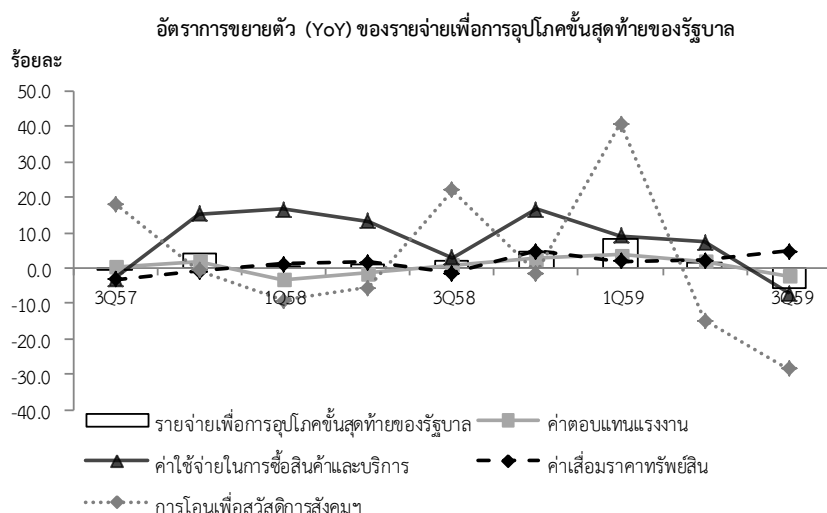
## รายจ่ายเพื่อการอุปโภคขั้นสุดท้ายของรัฐบาล

ในปีงบประมาณ 2559 รัฐบาลได้อนุมัติวงเงินงบประมาณรายจ่าย 2,776,000 ล้านบาท เทียบกับปีงบประมาณ 2558 จำนวน 2,575,000 ล้านบาท เพิ่มขึ้นร้อยละ 7.8 โดยไตรมาสที่ 3/2559 มีการเบิกจ่ายรวม 528,289 ล้านบาท ขยายตัวร้อยละ 0.7 ชะลอตัวจากไตรมาสก่อนหน้า ที่ขยายตัวร้อยละ 20.7 จากเบิกจ่ายเหลือในปี 30,434 ล้านบาท ลดลงร้อยละ 33.2 เบิกจ่ายจากโครงการลงทุนภายใต้แผนปฏิบัติการไทยเข้มแข็ง 2555 จำนวน 209 ล้านบาท เงินกู้เพื่อฟื้นฟูเศรษฐกิจและพัฒนาโครงสร้างพื้นฐาน (DPL) จำนวน 412 ล้านบาท เงินกู้โครงการเพื่อพัฒนาระบบบริหารจัดการทรัพยากรน้ำและระบบขนส่งทางถนนระยะเร่งด่วน จำนวน 3,719 ล้านบาท ลดลงร้อยละ 72.0 และเงินกู้จากต่างประเทศ จำนวน 3 ล้านบาท รวมยอดเบิกจ่ายใน ไตรมาสที่ 3/2559 ทั้งสิ้น 563,066 ล้านบาท ลดลงร้อยละ 4.6

รายจ่ายเพื่อการอุปโภค  
ขั้นสุดท้ายของรัฐบาล  
ลดลง

รายจ่ายเพื่อการอุปโภคขั้นสุดท้ายของรัฐบาล โดยรวม ณ ราคาประจำปี มีมูลค่า 613,575 ล้านบาท ลดลงจากระยะเดียวกันของปีก่อนหน้า ร้อยละ 4.3 ประกอบด้วย ค่าตอบแทนแรงงาน 333,559 ล้านบาท เพิ่มขึ้นร้อยละ 0.5 ชะลอตัวจากไตรมาสก่อนหน้าที่ขยายตัวร้อยละ 5.5 ส่วนหนึ่งเป็นผลมาจากการปรับฐานเงินเดือนข้าราชการระดับชำนาญการลงไปเพิ่มขึ้นร้อยละ 4.0 ตั้งแต่เดือนธันวาคม 2557 และได้เบิกจ่ายในเดือนกรกฎาคม 2558 ค่าเสื่อมราคาทรัพย์สินถาวร 66,650 ล้านบาท เพิ่มขึ้นร้อยละ 5.6 รายจ่ายค่าซื้อสินค้าและบริการ 188,904 ล้านบาท ลดลงร้อยละ 7.6 ส่วนหนึ่งเป็นผลจากการเร่งเบิกจ่ายงบประมาณในช่วง 3 ไตรมาสแรก ของปีงบประมาณ 2559 การโอนเพื่อสวัสดิการสังคมที่ไม่เป็นตัวเงินสำหรับสินค้าและบริการในระบบตลาดมีมูลค่า 41,165 ล้านบาท ลดลงร้อยละ 28.1 หักรายได้จากการขายสินค้าและบริการให้ครัวเรือนและผู้ประกอบการ 16,705 ล้านบาท เพิ่มขึ้นร้อยละ 6.2

มูลค่าที่แท้จริง ของรายจ่ายเพื่อการอุปโภคขั้นสุดท้ายของรัฐบาลลดลงร้อยละ 5.8 เป็นผลมาจากค่าตอบแทนแรงงานลดลงร้อยละ 2.3 รายจ่ายค่าซื้อสินค้าและบริการลดลงร้อยละ 7.0 การโอนเพื่อสวัสดิการสังคมที่ไม่เป็นตัวเงินสำหรับสินค้าและบริการในระบบตลาดหดตัวร้อยละ 28.5 ในขณะที่ค่าเสื่อมราคาทรัพย์สินถาวร ขยายตัวร้อยละ 4.7

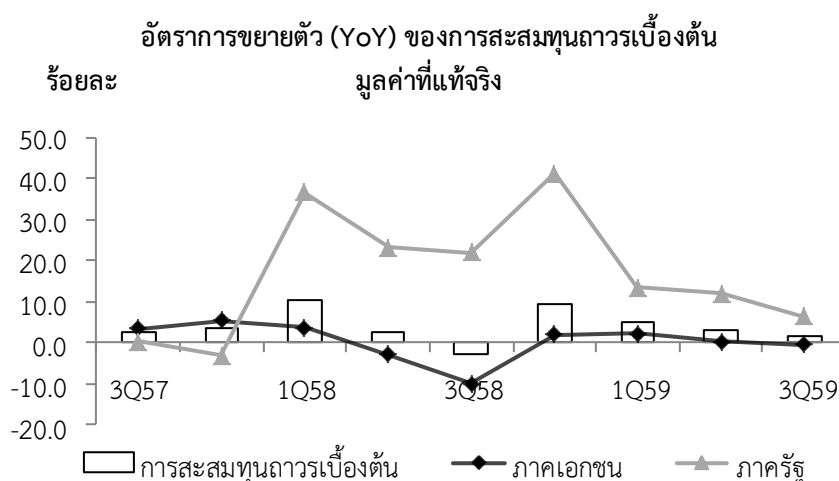




### การลงทุนรวมชะลอตัว

## การสะสมทุนถาวรเบื้องต้นหรือการลงทุน

การลงทุน ขยายตัวร้อยละ 1.4 ชะลอตัวลงเมื่อเทียบกับไตรมาสก่อนหน้า ที่ขยายตัวร้อยละ 3.2 โดยภาครัฐขยายตัวร้อยละ 6.3 ชะลอตัวจากที่ขยายตัวร้อยละ 11.9 ไตรมาสก่อนหน้า ส่วนภาคเอกชนหดตัวร้อยละ 0.5 ลดลงจากที่ขยายตัวร้อยละ 0.2 ในไตรมาสก่อนหน้า



การลงทุนภาคเอกชน หดตัวร้อยละ 0.5 จากไตรมาสก่อนหน้า ที่ขยายตัวร้อยละ 0.2

♦**ด้านการก่อสร้าง** หดตัวร้อยละ 0.2 ปรับตัวดีขึ้นเทียบกับไตรมาสก่อนหน้าที่หดตัวร้อยละ 1.7 โดยอาคารที่อยู่อาศัยขยายตัวร้อยละ 0.1 เทียบกับไตรมาสก่อนหน้าที่หดตัวร้อยละ 0.5 เนื่องจากผู้บริโภคมีความเชื่อมั่นมากขึ้นกับศักยภาพโครงการสาธารณูปโภคขนาดใหญ่ของรัฐบาล ทำให้มีความต้องการซื้อที่อยู่อาศัยมากขึ้น อาคารพาณิชย์ขยายตัวร้อยละ 5.1 ปรับตัวดีขึ้นจาก ไตรมาสก่อนหน้าที่หดตัวร้อยละ 4.3 การก่อสร้างโรงงานอุตสาหกรรม หดตัวร้อยละ 24.2 ลดลงต่อเนื่องเทียบกับไตรมาสก่อนหน้าที่หดตัวร้อยละ 4.0 เนื่องจากปีที่ผ่านมามีการก่อสร้างโรงงานที่ได้รับอนุมัติการส่งเสริมการลงทุนสูง โดยพื้นที่ก่อสร้างในเขตนิคมในไตรมาสนี้ลดลงร้อยละ 41.2 ส่วนการก่อสร้างอื่นๆ ขยายตัวร้อยละ 6.4 ดีขึ้นต่อเนื่องเทียบกับไตรมาสก่อนหน้าที่ขยายตัวร้อยละ 5.9

♦**ด้านเครื่องจักรเครื่องมือ** หดตัวร้อยละ 0.5 ลดลงเทียบกับที่ขยายตัวร้อยละ 0.7 ในไตรมาสก่อนหน้า เป็นผลจาก หมวดยานยนต์และอุปกรณ์ขนส่งหดตัวร้อยละ 2.0 เนื่องจากจำนวนรถใหม่จดทะเบียนลดลง ในส่วนของรถกระบะบรรทุกหรือรถยนต์เพื่อใช้ในการพาณิชย์ รถบรรทุกและรถโดยสาร หมวดยานยนต์ในสำนักงานหดตัวร้อยละ 3.7 อย่างไรก็ตาม หมวดยานยนต์เครื่องจักรเครื่องมือที่ใช้ในโรงงานอุตสาหกรรมยังขยายตัวร้อยละ 3.5



**การลงทุนภาครัฐ** ขยายตัวร้อยละ 6.3 ชะลอตัวจากไตรมาสก่อนหน้าที่ขยายร้อยละ 11.9 เป็นผลมาจากการลงทุนรัฐบาลชะลอตัวร้อยละ 3.8 ส่วนรัฐวิสาหกิจขยายตัวร้อยละ 10.5

♦**ด้านการก่อสร้าง** ขยายตัวร้อยละ 10.7 ชะลอตัวจากไตรมาสก่อนหน้าที่ขยายตัวร้อยละ 17.7 เป็นผลมาจากการก่อสร้างรัฐบาลชะลอตัวร้อยละ 5.0 เทียบกับไตรมาสก่อนหน้าที่ขยายตัวร้อยละ 20.5 เป็นผลส่วนหนึ่งจากการเบิกจ่ายโครงการเพื่อพัฒนาระบบบริหารจัดการทรัพยากรน้ำและระบบขนส่งทางถนนระยะเร่งด่วนมีมูลค่าลดลง โดยส่วนใหญ่มีการดำเนินงานโครงการและเบิกจ่ายงบประมาณไปแล้วตั้งแต่ไตรมาส 3 ปี 2558 จนถึงปัจจุบัน สำหรับการก่อสร้างรัฐวิสาหกิจขยายตัวร้อยละ 25.3 ปรับตัวดีขึ้นจากไตรมาสก่อนหน้าที่ขยายตัวร้อยละ 9.6 โดยส่วนใหญ่เป็นโครงการต่อเนื่อง คือ โครงการทางด่วนขั้นที่ 3 สายเหนือ ตอน N2 และทางด่วนวงแหวนศรีรัชโดยรับสัมปทานมาจากบริษัททางด่วนและรถไฟฟ้ากรุงเทพ จำกัด (มหาชน) ของการทางแห่งประเทศไทย โครงการการก่อสร้างระบบท่อของการประปาภูมิภาค และโครงการการก่อสร้างด้านจำหน่ายไฟฟ้าของการไฟฟ้านครหลวง เป็นต้น

♦**ด้านเครื่องจักรเครื่องมือ** หดตัวร้อยละ 5.2 ต่อเนื่องจากไตรมาสก่อนหน้าที่ลดลงร้อยละ 3.2 เป็นผลมาจากการลงทุนเครื่องจักรเครื่องมือรัฐบาลหดตัวร้อยละ 1.8 จากไตรมาสก่อนหน้าที่ลดลงร้อยละ 6.6 และเครื่องจักรเครื่องมือรัฐวิสาหกิจลดลงร้อยละ 7.0 เทียบกับไตรมาส ก่อนหน้าที่ขยายตัวร้อยละ 2.7 ประกอบกับไตรมาสนี้ไม่มีการนำเข้าเครื่องบินพาณิชย์

#### อัตราการขยายตัว (YoY) ของการลงทุน (ร้อยละ)

	2558p1	2558p1				2559p1		
		Q1	Q2	Q3	Q4	Q1	Q2r	Q3
<b>ก่อสร้าง</b>	16.4	20.7	13.6	10.0	23.3	12.5	8.5	5.8
ภาคเอกชน	0.7	1.9	2.8	-0.3	-1.3	7.0	-1.7	-0.2
ภาครัฐ	33.6	42.1	25.2	20.3	54.1	17.2	17.7	10.7
<b>เครื่องจักรเครื่องมือ</b>	-0.7	5.6	-2.6	-9.2	3.6	1.0	0.3	-1.1
ภาคเอกชน	-2.7	4.1	-4.7	-13.0	2.7	0.9	0.7	-0.5
ภาครัฐ	20.1	22.1	18.1	26.2	13.6	2.5	-3.2	-5.2
<b>มูลค่าการลงทุนรวม</b>	4.7	10.3	2.6	-2.6	9.4	4.9	3.2	1.4
ภาคเอกชน	-2.0	3.7	-3.1	-10.1	1.9	2.1	0.2	-0.5
ภาครัฐ	29.8	36.6	23.2	21.9	41.2	13.3	11.9	6.3





## ส่วนเปลี่ยนสินค้าคงเหลือ

ส่วนเปลี่ยนสินค้าคงเหลือ ณ ราคาประจำปีมีมูลค่า 90,732 ล้านบาท มีมูลค่าลดลงน้อยกว่าไตรมาสที่แล้ว โดยในไตรมาสนี้ การใช้จ่ายของครัวเรือน การลงทุน การส่งออก ชะลอตัวลง ส่วนการผลิตขยายตัวสูงกว่าไตรมาสที่ผ่านมาเล็กน้อย ในขณะที่ การใช้จ่ายของรัฐบาล และการนำเข้าหดตัว

ในไตรมาสนี้ การสะสมสินค้าคงคลังของภาคเกษตรลดลง โดยภาคการเกษตรมีการสะสมสินค้าคงคลังของข้าวเปลือกและมันสำปะหลังลดลง เนื่องจากอยู่นอกฤดูเก็บเกี่ยว ส่วนยางแผ่นมีการสะสมสินค้าคงคลังเพิ่มขึ้น ประกอบกับ สถานการณ์ความไม่แน่นอนของเศรษฐกิจโลก ส่งผลให้การส่งออกของลดลง เมื่อเทียบกับไตรมาสที่ผ่านมาแต่ยังมีมูลค่าสูงกว่าการนำเข้า จึงส่งผลให้การสะสมสินค้าคงคลังของทองคำลดลงต่อเนื่อง 3 ไตรมาสติดต่อกัน สำหรับการสะสมสินค้าคงคลังของอุตสาหกรรมขยายตัวเพิ่มขึ้นเล็กน้อย โดยที่สินค้าอุตสาหกรรมที่มีการสะสมสินค้าคงคลังเพิ่มขึ้น ได้แก่ หมวดการผลิตเม็ดพลาสติก การผลิตเครื่องจักรที่ใช้ในงานทั่วไป และการผลิตยานยนต์และเครื่องยนต์ โดยเฉพาะหมวดการผลิตเม็ดพลาสติก เนื่องจากความต้องการเม็ดพลาสติกลดลง ทำให้มีการสะสมสินค้าคงคลังเพิ่มขึ้น สินค้าอุตสาหกรรมที่มีการสะสมสินค้าคงคลังลดลง ได้แก่ หมวดการผลิตข้าวสาร หมวดเครื่องประดับ หมวดการผลิตลวดและเคเบิลหุ้มฉนวน และหมวดการผลิตน้ำตาลจากอ้อย อย่างไรก็ตาม ภาพรวมของส่วนเปลี่ยนสินค้าคงเหลือโดยรวมลดลง

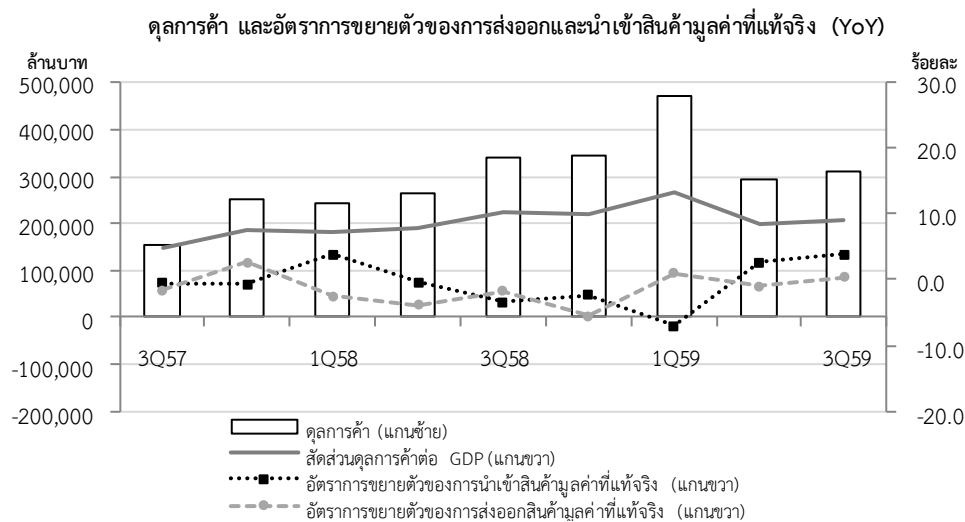
## ด้านต่างประเทศ

การส่งออกสินค้าและบริการ  
ขยายตัว ขณะที่การนำเข้า  
หดตัวน้อยลง

การส่งออกสินค้าและบริการ ขยายตัวร้อยละ 3.4 ต่อเนื่องจากไตรมาสที่ผ่านมา ปัจจัยหลักมาจากการขยายตัวของการส่งออกสินค้าอุตสาหกรรม หลังจากที่ได้รับผลกระทบในช่วงก่อนหน้า โดยเฉพาะการส่งออก เครื่องปรับอากาศ ชิ้นส่วนเครื่องใช้ไฟฟ้า และยานพาหนะและชิ้นส่วน ประกอบกับการส่งออกสินค้าประมงยังคงขยายตัวได้ในเกณฑ์ดี ตามการส่งออกกุ้งที่มีอุปทานเพิ่มขึ้นหลังจากการคลี่คลายของภาวะโรค Early Mortality Syndrome (EMS) โดยเฉพาะการส่งออกไปตลาดสหรัฐอเมริกาที่ขยายตัวในระดับสูง อย่างไรก็ตามการส่งออกสินค้าเกษตรยังคงหดตัวต่อเนื่องจากไตรมาสก่อนหน้า เนื่องจากการส่งออกข้าวไปจีนลดลงอย่างมาก ถึงแม้ประเทศในแถบแอฟริกาจะมีสต็อกข้าวลดลงทำให้ไทยสามารถส่งออกข้าวไปยังประเทศในแถบนี้ได้เพิ่มขึ้นก็ตาม กอปรกับปริมาณการส่งออกยางพาราลดลง ซึ่งส่วนหนึ่งเป็นผลจากการที่จีนเร่งนำเข้าในปีที่แล้ว และข้อตกลงลดโควตาส่งออกร่วมกันของไทย มาเลเซีย และอินโดนีเซีย ขณะที่รายรับภาคบริการขยายตัวได้ตามการเพิ่มขึ้นของรายรับค่าโดยสารและรายรับจากการท่องเที่ยวเป็นหลัก ตามจำนวนนักท่องเที่ยวต่างชาติที่ยังขยายตัว แม้ว่าค่าบริการธุรกิจอื่นๆจะหดตัวลงก็ตาม



การนำเข้าสินค้าและบริการ ลดลงร้อยละ 1.3 หดตัวน้อยลงจากไตรมาสก่อนหน้า ปัจจัยสำคัญมาจากการปรับตัวในทิศทางเพิ่มขึ้นของการนำเข้าสินค้าในหมวดวัตถุดิบ โดยเฉพาะการเพิ่มขึ้นของการนำเข้าน้ำมันดิบ เคมีภัณฑ์ พลาสติก และชิ้นส่วนเครื่องใช้ไฟฟ้า ซึ่งส่วนหนึ่งเป็นผลสืบเนื่องจากการขยายตัวของการส่งออกเครื่องใช้ไฟฟ้า ในด้านการนำเข้าสินค้าอุปโภคบริโภคขยายตัวโดยเฉพาะสินค้าในหมวดอาหาร ประเภทผลิตภัณฑ์จากสัตว์และผลิตภัณฑ์ประมง เครื่องสำอางค์ และสิ่งทอ ส่วนการนำเข้าสินค้าทุนในไตรมาสนี้ มีแนวโน้มปรับตัวเพิ่มขึ้น ในขณะที่ค่าใช้จ่ายด้านบริการที่สำคัญคือค่าบริการขนส่งและค่าบริการธุรกิจ ไตรมาสนี้หดตัว ส่วนค่าใช้จ่ายของคนไทยที่เดินทางไปต่างประเทศเพิ่มขึ้น





ตารางที่ 1 ผลิตภัณฑ์มวลรวมในประเทศ ณ ราคาประจำปี

หน่วย : ล้านบาท

	2558p1	2558p1				2559p1			ม.ค. - ก.ย.	
		Q1	Q2	Q3	Q4	Q1	Q2r	Q3	2558p1	2559p1
การบริโภคอุปโภคขั้นสุดท้ายของเอกชน	6,978,168	1,684,203	1,778,695	1,771,020	1,744,250	1,714,746	1,862,935	1,839,539	5,233,918	5,417,220
การอุปโภคขั้นสุดท้ายของรัฐบาล	2,334,012	530,412	572,944	641,169	589,487	585,825	592,651	613,575	1,744,525	1,792,051
การสะสมทุนถาวรเบื้องต้น	3,374,980	847,186	851,441	796,432	879,921	899,727	882,739	809,926	2,495,059	2,592,392
ส่วนเปลี่ยนแปลงสินค้าคงเหลือ	-110,611	36,839	-96,156	-80,929	29,635	-166,670	-138,572	-90,732	-140,246	-395,974
การส่งออกสินค้าและบริการ	9,346,174	2,274,024	2,222,267	2,404,587	2,445,296	2,505,188	2,364,549	2,494,699	6,900,878	7,364,436
- สินค้า	7,265,569	1,729,690	1,752,145	1,911,365	1,872,369	1,862,425	1,830,540	1,912,865	5,393,200	5,605,830
- บริการ	2,080,605	544,334	470,122	493,222	572,927	642,763	534,009	581,834	1,507,678	1,758,606
การนำเข้าสินค้าและบริการ	7,814,591	1,904,440	1,931,691	2,004,817	1,973,643	1,826,403	1,909,872	1,949,364	5,840,948	5,685,639
- สินค้า	6,073,947	1,485,593	1,489,858	1,571,396	1,527,100	1,389,100	1,537,249	1,600,369	4,546,847	4,526,718
- บริการ	1,740,644	418,847	441,833	433,421	446,543	437,303	372,623	348,995	1,294,101	1,158,921
ด้านการใช้จ่าย	14,108,132	3,468,224	3,397,500	3,527,462	3,714,946	3,712,413	3,654,430	3,717,643	10,393,186	11,084,486
ค่าสถิติคลาดเคลื่อน	-574,536	-66,607	-93,156	-195,822	-218,951	-177,954	-183,917	-216,571	-355,585	-578,442
ด้านการผลิต	13,533,596	3,401,617	3,304,344	3,331,640	3,495,995	3,534,459	3,470,513	3,501,072	10,037,601	10,506,044

ตารางที่ 2 อัตราการขยายตัวของผลิตภัณฑ์มวลรวมในประเทศ

หน่วย : ร้อยละ

มูลค่าที่แท้จริงเทียบกับระยะเดียวกันของปีที่แล้ว (YOY)

	2558p1	2558p1				2559p1			ม.ค. - ก.ย.	
		Q1	Q2	Q3	Q4	Q1	Q2r	Q3	2558p1	2559p1
การบริโภคอุปโภคขั้นสุดท้ายของเอกชน	2.1	2.5	1.7	1.8	2.6	2.3	3.8	3.5	2.0	3.2
การอุปโภคขั้นสุดท้ายของรัฐบาล	2.2	0.7	1.0	2.3	4.8	8.0	1.5	-5.8	1.4	0.8
การสะสมทุนถาวรเบื้องต้น	4.7	10.3	2.6	-2.6	9.4	4.9	3.2	1.4	3.2	3.1
การส่งออกสินค้าและบริการ	0.2	1.2	1.5	1.7	-3.3	4.9	2.0	3.4	1.4	3.4
- สินค้า	-3.4	-2.5	-3.9	-1.8	-5.6	1.0	-0.9	0.4	-2.7	0.1
- บริการ	14.9	15.4	27.3	16.5	4.9	18.2	12.6	14.7	19.3	15.3
การนำเข้าสินค้าและบริการ	-0.4	2.3	0.2	-2.6	-1.2	-4.7	-1.6	-1.3	-0.1	-2.5
- สินค้า	-0.6	3.9	-0.4	-3.3	-2.3	-7.1	2.7	3.9	0.0	-0.2
- บริการ	0.6	-3.2	2.3	0.1	3.4	3.9	-16.1	-19.9	-0.3	-10.9
ผลิตภัณฑ์มวลรวมในประเทศ (GDP)	2.8	3.0	2.7	2.9	2.8	3.2	3.5	3.2	2.8	3.3



ตารางที่ 3 อัตราการขยายตัวของผลิตภัณฑ์มวลรวมในประเทศ มูลค่าที่แท้จริงด้านการ

หน่วย : ร้อยละ

	2558p1	2558p1				2559p1			ม.ค. - ก.ย.	
		Q1	Q2	Q3	Q4	Q1	Q2r	Q3	2558p1	2559p1
<b>ภาคการเกษตร</b>	-3.8	-4.6	-4.1	-5.5	-2.1	-1.4	-1.2	0.9	-4.7	-0.7
เกษตรกรรม การล่าสัตว์ และการป่าไม้	-4.3	-5.3	-4.2	-5.5	-2.9	-2.4	-2.2	0.4	-5.0	-1.6
การประมง	2.1	2.2	-1.5	-3.1	6.5	9.1	10.5	8.0	-0.3	9.2
<b>ภาคนอกการเกษตร</b>	3.6	3.9	3.2	3.2	4.0	3.7	3.8	3.2	3.4	3.6
การทำเหมืองแร่และเหมืองหิน	1.3	0.1	-1.4	2.4	4.0	4.7	1.5	2.9	0.3	3.0
การผลิตอุตสาหกรรม	0.9	2.2	-0.2	1.0	0.8	-0.2	2.1	0.9	1.0	0.9
การไฟฟ้า ก๊าซ และการประปา	4.1	3.7	2.8	4.8	5.2	7.7	7.2	6.1	3.7	7.0
การก่อสร้าง	15.8	19.6	12.5	9.4	23.9	11.2	7.8	5.0	13.6	7.9
การขายส่ง การขายปลีก ฯ	4.3	4.1	3.7	4.1	5.5	5.0	5.5	5.5	4.0	5.3
โรงแรมและภัตตาคาร	14.0	18.0	22.1	12.7	5.0	15.8	12.7	15.9	17.6	14.8
การขายส่ง สถานที่เก็บสินค้า และการคมนาคม	7.4	8.1	9.7	6.7	5.2	5.6	4.4	6.4	8.1	5.5
ตัวกลางทางการเงิน	7.1	8.0	7.7	5.9	6.8	4.3	4.6	4.4	7.2	4.4
บริการด้านอสังหาริมทรัพย์ การให้เช่า และบริการทางธุรกิจ	3.8	4.5	2.2	3.1	5.4	3.3	2.8	1.8	3.3	2.6
การบริหารราชการและการป้องกันประเทศ ฯ	-0.8	-2.8	-1.4	0.0	1.1	1.3	0.1	-3.4	-1.4	-0.7
การศึกษา	-2.8	-5.8	-4.0	-3.9	2.6	0.5	-1.6	-2.4	-4.6	-1.2
การบริการด้านสุขภาพและงานสังคมสงเคราะห์	1.9	-0.8	0.9	3.0	4.6	4.9	5.2	1.9	1.1	3.9
การให้บริการชุมชน สังคม และบริการส่วนบุคคลอื่น ๆ	4.9	2.9	5.4	6.1	5.2	8.4	10.5	10.3	4.8	9.7
ลูกจ้างในครัวเรือนส่วนบุคคล	0.3	-2.3	-0.9	-0.6	5.3	1.8	1.4	2.4	-1.3	1.9
<b>ผลิตภัณฑ์มวลรวมในประเทศ (GDP)</b>	2.8	3.0	2.7	2.9	2.8	3.2	3.5	3.2	2.8	3.3

ตารางที่ 4 อัตราการขยายตัวของผลิตภัณฑ์มวลรวมในประเทศ มูลค่าที่แท้จริงด้านการผลิตและด้านการใช้จ่าย เทียบกับไตรมาสที่แล้ว ปรับด้วยดัชนีฤดูกาล (QoQ SA)

หน่วย : ร้อยละ

	2558p1				2559p1		
	Q1	Q2	Q3	Q4	Q1	Q2r	Q3
<b>ด้านการใช้จ่าย</b>							
การบริโภคอุปโภคขั้นสุดท้ายของเอกชน	1.2	0.5	0.7	0.2	0.9	1.9	0.4
การอุปโภคขั้นสุดท้ายของรัฐบาล	-2.8	1.8	2.0	3.6	0.5	-4.4	-5.3
การสะสมทุนถาวรเบื้องต้น	5.5	-2.4	-1.1	7.5	0.8	-3.7	-2.9
การส่งออกสินค้าและบริการ	-4.1	0.6	-0.2	0.2	4.3	-2.1	1.2
การนำเข้าสินค้าและบริการ	0.5	-1.8	-0.1	0.0	-2.6	1.3	-0.2
<b>ด้านการผลิต</b>							
เกษตรกรรม	-2.0	0.7	-2.7	1.8	-1.0	0.6	-0.1
อุตสาหกรรม	0.4	-1.0	1.2	0.2	-0.5	1.2	-0.1
การขายส่ง การขายปลีก ฯ	1.2	0.4	1.4	2.1	0.9	1.1	1.3
ตัวกลางทางการเงิน	2.2	1.4	0.8	2.1	0.0	1.6	0.6
<b>ผลิตภัณฑ์มวลรวมในประเทศ (GDP)</b>	0.5	0.5	0.9	0.8	1.0	0.7	0.6



ตารางที่ 5 การส่งออก นำเข้า และดุลบัญชีเดินสะพัด ณ ราคาประจำปี

หน่วย: ล้านบาท

	2558p1	2558p1				2559p1			ม.ค. - ก.ย.	
		Q1	Q2	Q3	Q4	Q1	Q2r	Q3*	2558p1	2559p1
มูลค่าการส่งออกสินค้าและบริการ	9,346,174	2,274,024	2,222,267	2,404,587	2,445,296	2,505,188	2,364,549	2,494,699	6,900,878	7,364,436
อัตราเพิ่ม (ร้อยละ)	2.7	-0.1	2.1	7.1	1.9	10.2	6.4	3.7	3.0	6.7
มูลค่าการนำเข้าสินค้าและบริการ	7,814,591	1,904,440	1,931,691	2,004,817	1,973,643	1,826,403	1,909,872	1,949,364	5,840,948	5,685,639
อัตราเพิ่ม (ร้อยละ)	-5.0	-6.5	-5.8	-4.9	-3.1	-4.1	-1.1	-2.8	-5.7	-2.7
ดุลการค้าและบริการ	1,531,583	369,584	290,576	399,770	471,653	678,785	454,677	545,335	1,059,930	1,678,797
สัดส่วนต่อ GDP (ร้อยละ)	46.6	10.9	8.8	12.0	13.5	19.2	13.1	15.6	10.6	16.0
รายได้ปฐมภูมิ	-679,754	-153,987	-147,753	-208,363	-169,651	-149,834	-231,381	-227,207	-510,103	-608,422
รายได้ทุติยภูมิ	246,635	59,881	60,939	62,844	62,972	61,669	57,833	55,860	183,663	175,362
ดุลบัญชีเดินสะพัด	1,098,466	275,479	203,762	254,251	364,974	590,619	281,129	373,990	733,492	1,245,738
สัดส่วนต่อ GDP (ร้อยละ)	33.4	8.1	6.2	7.6	10.4	16.7	8.1	10.7	7.3	11.9

\* มูลค่าการนำเข้าสินค้าและบริการ ไตรมาสที่ 3/2559 แตกต่างจากข้อมูลของธนาคารแห่งประเทศไทย ในรายการค่าบริการก่อสร้าง

ตารางที่ 6 อัตราการขยายตัวดัชนีราคาผลิตภัณฑ์มวลรวมในประเทศ ดัชนีราคาผู้บริโภค และดัชนีราคาผู้ผลิต (YoY)

หน่วย : ร้อยละ

	2558p1	2558p1				2559p1			ม.ค. - ก.ย.	
		Q1	Q2	Q3	Q4	Q1	Q2r	Q3	2558p1	2559p1
ดัชนีราคาผลิตภัณฑ์มวลรวมในประเทศ	0.2	-0.1	-0.1	0.4	0.6	0.6	1.5	1.8	0.1	1.3
ดัชนีราคาผู้บริโภค	-0.9	-0.5	-1.1	-1.1	-0.9	-0.5	0.3	0.3	-0.9	0.0
ดัชนีราคาผู้ผลิต	-4.1	-5.0	-4.6	-3.7	-3.0	-2.7	-1.5	-0.6	-4.5	-1.6



## นโยบายการปรับปรุงข้อมูลย้อนหลัง

การปรับปรุงข้อมูลการจัดทำสถิติผลิตภัณฑ์มวลรวมในประเทศรายไตรมาสย้อนหลัง ประกอบด้วย 2 ลักษณะ คือ

**1. การปรับปรุงครั้งแรก** เป็นการปรับปรุงไตรมาสย้อนหลังจากไตรมาสอ้างอิงหนึ่งไตรมาส เพื่อให้มีความถูกต้องยิ่งขึ้นอันเนื่องมาจากการปรับปรุงตามแหล่งข้อมูลล่าสุด โดยในตารางจะแสดงตัวอักษร “r” หมายถึง revised หรือปรับปรุง กำกับไว้ที่ไตรมาสที่การปรับปรุงค่า

**2. การปรับปรุงครั้งที่สอง** เป็นการปรับปรุงเพื่อให้ค่าผลรวมรายไตรมาสทั้งสี่ไตรมาสมีค่าเท่ากับรายปี โดยจะดำเนินการปรับปรุงครั้งที่สองเมื่อการจัดทำสถิติรายปีแล้วเสร็จ หรือในการจัดทำสถิติผลิตภัณฑ์มวลรวมในประเทศรายไตรมาสประจำไตรมาสที่สามของทุกปี และจะมีการปรับปรุงย้อนหลังสองปีตามสถิติรายปี การปรับปรุงครั้งที่สองมิได้มีการปรับแก้ข้อมูลเครื่องชี้ใหม่เป็นเพียงการใช้เทคนิคทางคณิตศาสตร์ คือ Denton Least Square Technique โดยในทางปฏิบัติ ได้ใช้โปรแกรมประมวลผลสำเร็จรูปที่เรียกว่า “The Canadian Bench Program and Extrapolation (Bench Program)” โดยในตารางจะแสดงตัวอักษร “r” ซึ่งหมายถึง revised หรือปรับปรุง กำกับไว้ที่ปีที่มีการปรับปรุงค่า ซึ่งหมายถึงค่าในแต่ละไตรมาสในปีที่มี “r” กำกับไว้ ได้มีการปรับปรุงค่าตามสถิติรายปี

### การแสดงอักษรกำกับ

การแสดงอักษรกำกับสดมภ์ในตารางของเอกสารฉบับนี้ มี 3 ลักษณะ คือ r, p และ p1 โดย r มีสองชนิด ตามที่ได้กล่าวไว้ในหัวข้อนโยบายการปรับปรุงย้อนหลัง p คือ ค่ารายไตรมาสในปีที่มีค่ารายปีเป็นค่าตัวรวมเบื้องต้น ส่วน p1 หมายถึง ค่ารายไตรมาสในเบื้องต้นที่ยังไม่มีค่ารายปี

## การจัดทำและเผยแพร่สถิติผลิตภัณฑ์มวลรวมในประเทศรายไตรมาส (QGDPI) ตามมาตรฐาน SDDS

สำนักงานคณะกรรมการพัฒนาการเศรษฐกิจและสังคมแห่งชาติ มีหน้าที่ในการจัดทำและเผยแพร่สถิติผลิตภัณฑ์มวลรวมในประเทศทั้งรายปีและรายไตรมาสโดยได้ดำเนินการจัดทำและประมวลผลตามมาตรฐานและกรอบแนวคิดของระบบบัญชีประชาชาติสากล (System of National Accounts) โดยใช้ข้อมูลพื้นฐานจากแหล่งข้อมูลต่างๆ ที่เกี่ยวข้อง ทั้งนี้ รายละเอียดกรอบแนวคิดวิธีการคำนวณ ตลอดจนแหล่งข้อมูล ได้แสดงและเผยแพร่ไว้ในเอกสาร “แนวทางการจัดทำสถิติผลิตภัณฑ์มวลรวมในประเทศรายไตรมาส” แล้ว

โดยเฉพาะ QGDPI ได้ดำเนินการจัดทำและเผยแพร่ตามมาตรฐาน SDDS (Special Data Dissemination Standard) ของกองทุนการเงินระหว่างประเทศ (IMF) ซึ่งกำหนดให้เผยแพร่สถิติไตรมาสอ้างอิงภายในสามเดือนหลังสิ้นสุดไตรมาส แต่ปัจจุบันสำนักงานฯ ได้พัฒนาการเผยแพร่ให้เร็วขึ้น เพื่อสนองตอบต่อความต้องการของผู้ใช้ โดยกำหนดเผยแพร่ในวันจันทร์ที่สามของเดือนที่สองหลังจากไตรมาสอ้างอิง (8 สัปดาห์) ผ่านวิธีการเผยแพร่ 3 ช่องทาง คือ (1) การแถลงข่าว (2) เอกสาร และ (3) web site คือ [www.nesdb.go.th](http://www.nesdb.go.th) การเผยแพร่ทั้งสามช่องทางนี้จะมีขึ้นพร้อมกันในเวลา 9.30 น ของวันดังกล่าว และเชื่อมโยงไปยัง website ของ IMF ที่ <http://dsbb.imf.org/Pages/SDDS/CtyCtgList.aspx?ctycode=THA>

นอกจากนั้น ได้นำเสนอตารางการเผยแพร่ข้อมูลล่วงหน้าประมาณ 1 ปี ไว้ที่ปกหลังของเอกสารฉบับนี้ด้วย

การนำข้อความหรือข้อมูลในรายงานนี้ไปใช้เผยแพร่ต่อ  
โปรดอ้างอิงรายงานและแหล่งข้อมูลด้วย



## FORTHCOMING RELEASES

DECEMBER 2016	JANUARY 2017	FEBRUARY 2017	MARCH 2017
30 National Income of Thailand 2015 (publication)	16 Gross Regional and Provincial Products 2015 (statistic tables on internet)	17 Flow-of-Funds Accounts of Thailand 2015 (statistic tables on internet) 20 GDP : Q4/2016 (press release, publication, internet) (9:30 a.m. local time) 28 Gross Regional and Provincial Products 2015 (publication)	
APRIL 2017	MAY 2017	JUNE 2017	JULY 2017
21 Flow-of-Funds Accounts of Thailand 2015 (publication)	15 GDP : Q1/2017 (press release, publication, internet) (9:30 a.m. local time)		31 Capital Stock of Thailand 2015 (statistic tables on internet)
AUGUST 2017	SEPTEMBER 2017	OCTOBER 2017	NOVEMBER 2017
21 GDP : Q2/2017 (press release, publication, internet) (9:30 a.m. local time)	29 Capital Stock of Thailand 2015 (publication)	31 National Income of Thailand 2016 (statistic tables on internet)	20 GDP : Q3/2017 (press release, publication, internet) (9:30 a.m. local time)

วัน เวลา และสถานที่ออกรายงาน >>

วันจันทร์ที่ 21 พฤศจิกายน 2559 เวลา 9:30 น.  
สำนักงานคณะกรรมการพัฒนาการเศรษฐกิจและสังคมแห่งชาติ  
962 ถนนกรุงเกษม เขตป้อมปราบฯ กทม. 10100

Embargo and venue >>

9:30 a.m. Monday, November 21, 2016  
Office of the National Economic and Social Development Board, 962 Krung Kasem Rd., Pomprab, Bangkok 10100

กำหนดการออกรายงาน  
ผลิตภัณฑ์มวลรวมในประเทศ ไตรมาสที่ 4/2559

Forthcoming issues;  
The 4th quarter 2016 GDP

วันจันทร์ที่ 20 กุมภาพันธ์ 2560 เวลา 9:30 น.

9:30 a.m. Monday, February 20, 2017

ผู้ประสานงาน / Contact persons

หากต้องการทราบรายละเอียดเพิ่มเติม กรุณาสอบถามได้ที่ e-mails ด้านล่าง หรือ โทร. 0-2280-4085

For further information, please contact us via e-mails or call 0-2280-4085 with following extension numbers:

Tables	Coordinators	E-mail address	Ext. No.
Table 1 - 4, 6	Peeranat Dangsakul	peeranat@nesdb.go.th	6521
Table 5	Santi Srisomboon	santi@nesdb.go.th	6526

