



# ผลิตภัณฑ์มวลรวมในประเทศ ไตรมาสที่ 1/2560

## Gross Domestic Product : Q1/2017

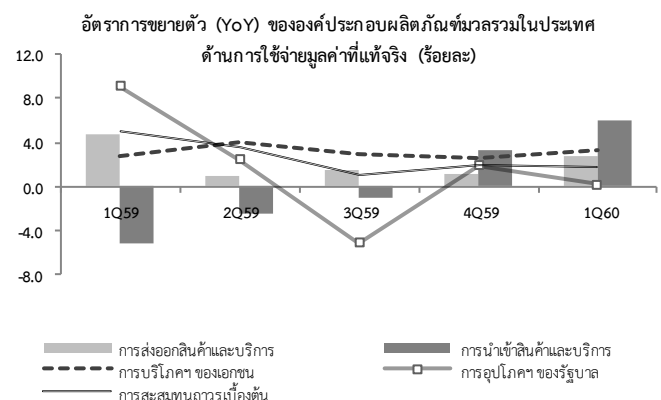
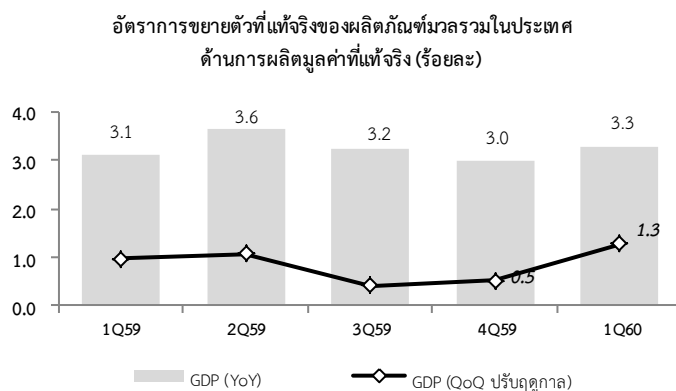


สำนักงานคณะกรรมการพัฒนาการเศรษฐกิจและสังคมแห่งชาติ วันจันทร์ที่ 15 พฤษภาคม 2560 เวลา 9:30 น.

**ผลิตภัณฑ์มวลรวมในประเทศ ไตรมาสที่ 1/2560** ขยายตัวร้อยละ 3.3 เติบโตขึ้นเมื่อเทียบกับไตรมาสที่ 4/2559 ที่ขยายตัวร้อยละ 3.0

**ด้านการผลิต** การผลิตภาคเกษตร ขยายตัวร้อยละ 7.7 สูงกว่าร้อยละ 3.0 ในไตรมาสก่อนหน้า เป็นผลมาจากผลผลิตพืชผลสำคัญหลายชนิดปรับตัวเพิ่มขึ้น โดยเฉพาะข้าวเปลือก ข้าวโพดเลี้ยงสัตว์ และปาล์มน้ำมัน นอกจากนี้ ราคาสินค้าเกษตรโดยรวมในไตรมาสที่ 1/2560 ปรับตัวเพิ่มขึ้น เทียบกับที่ลดลงในไตรมาสก่อนหน้า ส่วนการผลิตภาคนอกเกษตร ขยายตัวร้อยละ 2.9 ชะลอลงจากร้อยละ 3.2 ในไตรมาสที่ผ่านมา เป็นผลสำคัญมาจากการชะลอตัวของสาขาอุตสาหกรรม ก่อสร้าง ตัวกลางทางเงิน และการบริการชุมชน สังคม และบริการส่วนบุคคลอื่น ๆ อย่างไรก็ตาม สาขาการผลิตสำคัญที่ขยายตัว อาทิ สาขาการค้า โรงแรมและภัตตาคาร และขนส่งและคมนาคม

**ด้านการใช้จ่าย** การอุปโภคบริโภคภาคเอกชน ขยายตัวร้อยละ 3.2 ปรับตัวดีขึ้นจากไตรมาสที่ 4/2559 ที่ขยายตัวร้อยละ 2.5 ส่วนการอุปโภคบริโภคภาครัฐบาลขยายตัวร้อยละ 0.2 และการลงทุนรวมขยายตัวร้อยละ 1.7 สำหรับภาคต่างประเทศ การส่งออก เติบโตขึ้นทั้งสินค้าและบริการ ส่วนการนำเข้าสินค้าและบริการขยายตัว จากการนำเข้าสินค้าที่ปรับตัวดีขึ้น ขณะที่บริการชะลอตัว หลังปรับปัจจัยฤดูกาล เศรษฐกิจไทยในไตรมาสที่ 1/2560 ขยายตัวร้อยละ 1.3 (QoQ SA)



**การใช้จ่ายเพื่อการอุปโภคบริโภคของเอกชน** ขยายตัวร้อยละ 3.2 ปรับตัวดีขึ้นเมื่อเทียบกับร้อยละ 2.5 ในไตรมาสที่ 4/2559 ส่วนหนึ่งเป็นผลมาจากรายได้ภาคเกษตรที่ปรับตัวดีขึ้น รวมทั้งรายได้ภาคนอกเกษตรที่ยังคงขยายตัวต่อเนื่อง ประกอบกับความเชื่อมั่นผู้บริโภคที่ปรับตัวดีขึ้น โดยการใช้จ่ายซื้อสินค้าคงทนและไม่คงทนขยายตัว โดยเฉพาะสินค้าคงทนประเภทยานยนต์ และเครื่องเรือน ส่วนสินค้ากึ่งคงทนและบริการสุทธิชะลอตัว

**การใช้จ่ายเพื่อการอุปโภคของรัฐบาล** ขยายตัวร้อยละ 0.2 ชะลอลงจากร้อยละ 1.8 ในไตรมาสที่ผ่านมา ส่วนหนึ่งเป็นผลมาจากค่าตอบแทนแรงงานที่ชะลอตัวลง รวมทั้งการโอนเพื่อสวัสดิการสังคมที่ไม่เป็นตัวเงินสำหรับสินค้าและบริการในระบบตลาดลดลง สำหรับค่าใช้จ่ายเพื่อซื้อสินค้าและบริการยังคงขยายตัว โดยยอดเบิกจ่ายงบประมาณรายจ่ายในไตรมาสที่ 1/2560 ลดลง

**การลงทุนรวม** ขยายตัวต่อเนื่องร้อยละ 1.7 เทียบกับที่ขยายตัวร้อยละ 1.8 ในไตรมาสที่ 4/2559 โดยการลงทุนภาครัฐขยายตัวร้อยละ 9.7 เติบโตขึ้น จากที่ขยายตัวร้อยละ 8.6 ในไตรมาสที่ 4/2559 ส่วนการลงทุนภาคเอกชนลดลงต่อเนื่องร้อยละ 1.1 ทั้งด้านการก่อสร้างและเครื่องจักรเครื่องมือ

**ส่วนเปลี่ยนสินค้าคงเหลือ** ณ ราคาประจำปี โดยในไตรมาสที่ 1/2560 สินค้าคงเหลือมีมูลค่าลดลง 69.7 พันล้านบาท โดยการสะสมสินค้าคงคลังลดลงทั้งสินค้าเกษตร สินค้าเหมืองแร่ และสินค้าอุตสาหกรรม

**ดุลการค้าและดุลบริการ** ณ ราคาประจำปี เกินดุล 616.4 พันล้านบาท โดยดุลการค้าเกินดุล 309.1 พันล้านบาท และดุลบริการเกินดุล 307.3 พันล้านบาท

### ติดต่อสอบถาม :

สำนักบัญชีประชาชาติ 962 ถนนกรุงเกษม เขตป้อมปราบศัตรูพ่าย กรุงเทพฯ 10100

โทรศัพท์ 0 2280 4085 โทรสาร 0 2281 2466 อีเมล nao@nesdb.go.th

รายละเอียดผลิตภัณฑ์มวลรวมในประเทศรายไตรมาสสามารถติดตามได้ที่ <http://www.nesdb.go.th>

ISSN 1513 8062



## ข้อชี้แจง Q1/2560

### ข้อชี้แจงการประมวลผลสถิติผลิตภัณฑ์มวลรวมในประเทศ ไตรมาสที่ 1/2560

สำนักงานคณะกรรมการพัฒนาการเศรษฐกิจและสังคมแห่งชาติ ได้ปรับปรุงการจัดทำผลิตภัณฑ์มวลรวมในประเทศ รายไตรมาส ครอบคลุมทั้งมูลค่า ณ ราคาประจำปี และมูลค่าที่แท้จริง ย้อนหลังถึงไตรมาสที่ 1 ปี พ.ศ. 2552 ทั้งด้านการผลิต และด้านการใช้จ่าย โดยปรับปรุงเพื่อให้สอดคล้องกับรายได้ประชาชาติรายปี ที่ได้ปรับปรุงและเผยแพร่แล้วตั้งแต่เดือนมกราคม พ.ศ. 2560 การปรับปรุงที่สำคัญ อาทิ การเพิ่มเติมกิจกรรมทางเศรษฐกิจที่สำคัญและกิจกรรมใหม่ให้มีความครบถ้วนสมบูรณ์ การปรับปรุงเครื่องชี้ และการปรับปรุงตามกรอบแนวคิดของระบบบัญชีประชาชาติสากลล่าสุด โดยเฉพาะอย่างยิ่ง การนำวิธีการจัดทำผลิตภัณฑ์มวลรวมในประเทศ รายไตรมาสที่แท้จริง ด้วยวิธีดัชนีลูกโซ่ หรือเรียกอีกอย่างหนึ่งว่า การวัดแบบปริมาณลูกโซ่ (Chain Volume Measures : CVM) มาใช้แทนวิธีการเดิมที่เป็นแบบปีฐานคงที่

ทั้งนี้ การประมวลผลผลิตภัณฑ์มวลรวมในประเทศ รายไตรมาสที่แท้จริง แบบปริมาณลูกโซ่ ใช้วิธีการเชื่อมโยงค่ารายปีด้วยเทคนิค Annual overlap โดยใช้ปี พ.ศ. 2545 เป็นปีอ้างอิง พร้อมทั้งได้เผยแพร่อนุกรมใหม่ดังกล่าวครอบคลุมข้อมูลตั้งแต่ไตรมาสที่ 1/2536 ถึง ไตรมาสที่ 4/2559 ทางเว็บไซต์ของ สศช.

(ดูรายละเอียดการปรับปรุงเพิ่มเติมและตารางสถิติอนุกรมใหม่ได้ที่ [www.nesdb.go.th](http://www.nesdb.go.th))

สำหรับการประมวลผลสถิติผลิตภัณฑ์มวลรวมในประเทศ ไตรมาสที่ 1/2560 ได้จัดทำต่อเนื่องจากอนุกรมดังกล่าว โดยเฉพาะอย่างยิ่งการจัดทำมูลค่าที่แท้จริงโดยวิธีแบบปริมาณลูกโซ่ โดยใช้ข้อมูลที่ได้รับล่าสุดจากแหล่งข้อมูลต่าง ๆ การปรับปรุงย้อนหลังข้อมูลในไตรมาส 4/2559 โดยการปรับปรุงที่สำคัญมีดังนี้

1. ปรับปรุงพื้นที่เพาะปลูกและข้อมูลพยากรณ์ผลผลิตการเกษตรไตรมาสที่ 4/2559 ตามการพยากรณ์ล่าสุดของกระทรวงเกษตรและสหกรณ์
2. ปรับปรุงข้อมูลดัชนีผลผลิตอุตสาหกรรมตามรายงานล่าสุดเดือนเมษายน 2560 ของสำนักงานเศรษฐกิจอุตสาหกรรม
3. ปรับปรุงข้อมูลการนำเข้าและส่งออกสินค้าและบริการไตรมาสที่ 4/2559 ตามข้อมูลดุลบัญชีเดินสะพัดล่าสุดเดือนพฤษภาคม 2560 ของธนาคารแห่งประเทศไทย

สำหรับตารางสถิติ รายละเอียดจะไม่นำเสนอในเอกสารนี้ โดยสามารถดูได้ที่ [www.nesdb.go.th](http://www.nesdb.go.th)

สำนักงานคณะกรรมการพัฒนาการเศรษฐกิจและสังคมแห่งชาติ ขอขอบคุณหน่วยงานทั้งภาครัฐและเอกชน ที่ให้การสนับสนุนและเร่งรัดข้อมูล เพื่อใช้ในการประมวลผลผลิตภัณฑ์มวลรวมในประเทศรายไตรมาสให้รวดเร็วและถูกต้องแม่นยำเพิ่มขึ้น และหวังว่าคงจะได้รับความร่วมมือในการพัฒนาข้อมูลดังกล่าวนี้ให้มีคุณภาพดียิ่งขึ้นต่อไป

สำนักงานคณะกรรมการพัฒนาการเศรษฐกิจและสังคมแห่งชาติ



## ผลิตภัณฑ์มวลรวมในประเทศ ไตรมาสที่ 1 ปี 2560

**ภาวะเศรษฐกิจไตรมาสที่ 1/2560** ขยายตัวร้อยละ 3.3 ปรับตัวดีขึ้นจากร้อยละ 3.0 ในไตรมาสที่ 4/2559 โดยภาคเกษตร ขยายตัวสูงร้อยละ 7.7 เร่งขึ้นจากการขยายตัวร้อยละ 3.0 ในไตรมาสก่อนหน้า เนื่องจากผลผลิตพืชผลที่สำคัญหลายชนิดขยายตัว โดยเฉพาะข้าวเปลือก ข้าวโพดเลี้ยงสัตว์ ปาล์มน้ำมัน สับปะรด อ้อย และพืชผัก สำหรับภาคนอกเกษตรชะลอตัวร้อยละ 2.9 เป็นผลจากการผลิตสาขาอุตสาหกรรม ก่อสร้าง ตัวกลางทางการเงิน และการบริการชุมชน สังคม และบริการส่วนบุคคลอื่น ๆ ที่ชะลอตัวลง ในขณะที่สาขาการค้า โรงแรมและภัตตาคาร และขนส่งและคมนาคมขยายตัวเร่งขึ้น

**การผลิตภาคเกษตร** ขยายตัวร้อยละ 7.7 สูงกว่าร้อยละ 3.0 ในไตรมาสที่ 4/2559 ปัจจัยสำคัญมาจากสาขาเกษตรกรรม ลำสัตว์ และป่าไม้ ที่ขยายตัวต่อเนื่องร้อยละ 8.5 เทียบกับร้อยละ 2.7 ในไตรมาสก่อนหน้า เป็นผลจากผลผลิตพืชหลักที่สำคัญเพิ่มขึ้น ได้แก่ ข้าว ข้าวโพดเลี้ยงสัตว์ ปาล์มน้ำมัน สับปะรด อ้อย และพืชผัก ขณะที่สาขาประมงขยายตัวร้อยละ 0.3 ชะลอลงจากที่ขยายตัวร้อยละ 5.4 ในไตรมาสก่อนหน้า เนื่องจากผลผลิตกุ้งลดลง จากสภาพอากาศในภาคใต้ที่แปรปรวนในช่วงต้นปี ประกอบกับการส่งออก ลดลง และผลผลิตปลาลดลงเช่นกัน

**การผลิตภาคนอกเกษตร** ขยายตัวร้อยละ 2.9 ชะลอลงเล็กน้อยจากร้อยละ 3.2 ในไตรมาสที่ 4/2559 จากการชะลอตัวของสาขาอุตสาหกรรม ก่อสร้าง ตัวกลางทางการเงิน และการบริการชุมชน สังคม และบริการส่วนบุคคลอื่น ๆ ขณะที่สาขาการผลิตหลักอื่น ๆ ที่ขยายตัวต่อเนื่อง อาทิ สาขาการค้า โรงแรมและภัตตาคาร และขนส่งและคมนาคม ส่วนหนึ่งเป็นผลมาจากจำนวนนักท่องเที่ยวที่ขยายตัว

**GDP ที่ปรับฤดูกาล** ในไตรมาสที่ 1/2560 ขยายตัวร้อยละ 1.3 เร่งตัวขึ้นเมื่อเทียบกับไตรมาสที่ 4/2559 ที่ขยายตัวร้อยละ 0.5

**ผลิตภัณฑ์มวลรวมในประเทศ ณ ราคาประจำปี** มีมูลค่า 3,798.4 พันล้านบาท เมื่อรวมรายได้ปฐมภูมิสุทธิจ่ายไปต่างประเทศ 210.7 พันล้านบาท คงเหลือเป็นรายได้มวลรวมประชาชาติ (Gross National Income : GNI) เท่ากับ 3,587.7 พันล้านบาท

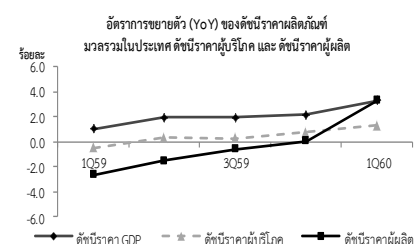
อัตราการขยายตัวของผลิตภัณฑ์มวลรวมในประเทศมูลค่าที่แท้จริง (ร้อยละ)

|                      | 2558p | 2559p1 | 2558p |      |      |      | 2559p1 |      |     |     | 2560p1 |
|----------------------|-------|--------|-------|------|------|------|--------|------|-----|-----|--------|
|                      |       |        | Q1    | Q2   | Q3   | Q4   | Q1     | Q2   | Q3  | Q4r | Q1     |
| GDP (YoY)            | 2.9   | 3.2    | 3.1   | 2.9  | 3.0  | 2.7  | 3.1    | 3.6  | 3.2 | 3.0 | 3.3    |
| ภาคเกษตร             | -5.7  | 0.6    | -7.1  | -5.5 | -6.1 | -4.4 | -2.0   | -0.4 | 0.9 | 3.0 | 7.7    |
| ภาคนอกเกษตร          | 3.9   | 3.5    | 4.4   | 3.6  | 3.5  | 4.1  | 3.7    | 3.9  | 3.2 | 3.2 | 2.9    |
| GDP (QoQ ปรับฤดูกาล) |       |        | 0.5   | 0.5  | 0.9  | 0.7  | 1.0    | 1.1  | 0.4 | 0.5 | 1.3    |

### ด้านการใช้จ่าย

การใช้จ่ายโดยรวมในไตรมาสที่ 1/2560 เร่งตัวขึ้น โดยการใช้จ่ายเพื่อการอุปโภคบริโภคของเอกชน และการลงทุน ในไตรมาสที่ 1/2560 ขยายตัวร้อยละ 3.2 และร้อยละ 1.7 ตามลำดับ ส่วนการใช้จ่ายเพื่อการอุปโภคขั้นสุดท้ายของรัฐบาลชะลอตัว การส่งออกสินค้าและบริการขยายตัวร้อยละ 2.7 ปรับตัวดีขึ้นทั้งสินค้าและบริการ สำหรับการนำเข้าสินค้าและบริการขยายตัวร้อยละ 6.0 โดยการนำเข้าสินค้าขยายตัวร้อยละ 7.3 ขณะที่บริการนำเข้าขยายตัวร้อยละ 0.8

**ระดับราคา** ในไตรมาสที่ 1/2560 ดัชนีราคาผลิตภัณฑ์มวลรวมในประเทศ เพิ่มขึ้นร้อยละ 3.3 เทียบกับที่ขยายตัวร้อยละ 2.3 ในไตรมาสก่อนหน้า ขณะที่ดัชนีราคาผู้ผลิตขยายตัว ร้อยละ 3.3 เทียบกับร้อยละ 0.0 ในไตรมาสที่ 4/2559 ส่วนดัชนีราคา ผู้บริโภคเพิ่มขึ้นร้อยละ 1.3 สูงกว่าร้อยละ 0.7 ในไตรมาสก่อนหน้า





**การใช้จ่ายเพื่อการอุปโภคบริโภคของเอกชน** ขยายตัวร้อยละ 3.2 เร่งตัวขึ้นจากร้อยละ 2.5 ในไตรมาสที่ 4/2559 โดยการใช้จ่ายซื้อสินค้าคงทนและไม่คงทนขยายตัว โดยเฉพาะสินค้าคงทนประเภทยานยนต์ และเครื่องเรือน ส่วนสินค้ากึ่งคงทนและบริการสุทธิชะลอตัว

**รายจ่ายเพื่อการอุปโภคขั้นสุดท้ายของรัฐบาล** ขยายตัวร้อยละ 0.2 ชะลอลงจากร้อยละ 1.8 ในไตรมาสที่ 4/2559 โดยค่าตอบแทนแรงงานขยายตัวร้อยละ 1.0 รายจ่ายค่าซื้อสินค้าและบริการขยายตัวร้อยละ 2.6 ค่าเสื่อมราคาทรัพย์สินถาวรขยายตัวร้อยละ 5.0 ในขณะที่การโอนเพื่อสวัสดิการสังคมที่ไม่เป็นตัวแทนเงินสำหรับสินค้าและบริการในระบบตลาดลดลงร้อยละ 14.8

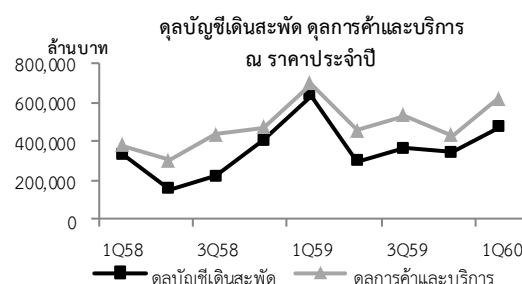
**การลงทุนรวม** ขยายตัวร้อยละ 1.7 ต่อเนื่องจากการขยายตัวร้อยละ 1.8 ในไตรมาสที่ 4/2559 เนื่องจากการลงทุนภาครัฐขยายตัวเร่งขึ้นเป็นร้อยละ 9.7 เทียบกับที่ขยายตัวร้อยละ 8.6 ในไตรมาสที่ 4/2559 ส่วนการลงทุนภาคเอกชนลดลงต่อเนื่องร้อยละ 1.1 เทียบกับการลดลงร้อยละ 0.4 ในไตรมาสที่ 4/2559 การลงทุนภาคเอกชนลดลงทั้งด้านการก่อสร้าง และเครื่องจักรเครื่องมือ

**ส่วนเปลี่ยนสินค้าคงเหลือ** ณ ราคาประจำปี ในไตรมาสที่ 1/2560 สินค้าคงเหลือมีมูลค่าลดลง 69.7 พันล้านบาท จากไตรมาสก่อนหน้า การสะสมสินค้าคงคลังลดลงทั้งสินค้าเกษตร เช่น ข้าวเปลือก สินค้าเหมืองแร่ โดยเฉพาะ น้ำมันดิบ เนื่องจากการนำเข้าลดลง และสินค้าอุตสาหกรรม เช่น เม็ดพลาสติก เนื้อสัตว์และผลิตภัณฑ์จากเนื้อสัตว์ และเครื่องประดับ สำหรับสินค้าคงคลังที่เพิ่มขึ้น เช่น ข้าวสาร น้ำตาล ยางแผ่น และมันสำปะหลัง

อัตราการขยายตัว (YoY) ของผลิตภัณฑ์มวลรวมในประเทศด้านการใช้จ่าย มูลค่าที่แท้จริง (ร้อยละ)

|                                    | 2558p | 2559p1 | 2558p |      |      |      | 2559p1 |      |      |      | 2560p1 |
|------------------------------------|-------|--------|-------|------|------|------|--------|------|------|------|--------|
|                                    |       |        | Q1    | Q2   | Q3   | Q4   | Q1     | Q2   | Q3   | Q4r  | Q1     |
| การอุปโภคบริโภคขั้นสุดท้ายของเอกชน | 2.2   | 3.1    | 2.4   | 1.7  | 1.8  | 2.9  | 2.8    | 4.0  | 3.0  | 2.5  | 3.2    |
| การอุปโภคขั้นสุดท้ายของรัฐบาล      | 3.0   | 1.7    | 2.1   | 1.7  | 3.0  | 5.4  | 9.1    | 2.4  | -5.2 | 1.8  | 0.2    |
| การสะสมทุนถาวรเบื้องต้น            | 4.4   | 2.8    | 9.9   | 2.0  | -2.6 | 9.2  | 5.0    | 3.5  | 1.0  | 1.8  | 1.7    |
| ภาคเอกชน                           | -2.2  | 0.4    | 3.7   | -3.6 | -9.9 | 1.2  | 2.4    | 0.3  | -0.8 | -0.4 | -1.1   |
| ภาครัฐ                             | 29.3  | 9.9    | 34.7  | 22.2 | 21.1 | 43.1 | 12.9   | 12.8 | 5.8  | 8.6  | 9.7    |
| การส่งออกสินค้าและบริการ           | 0.7   | 2.1    | 1.4   | 1.8  | 3.1  | -3.3 | 4.8    | 1.0  | 1.4  | 1.1  | 2.7    |
| สินค้า                             | -3.4  | 0.0    | -2.5  | -3.7 | -1.7 | -5.5 | 0.8    | -1.9 | -0.4 | 1.4  | 2.6    |
| บริการ                             | 17.1  | 9.3    | 16.4  | 28.3 | 24.4 | 4.5  | 18.1   | 11.6 | 7.7  | 0.4  | 3.2    |
| การนำเข้าสินค้าและบริการ           | 0.0   | -1.4   | 2.7   | 0.4  | -2.0 | -1.0 | -5.2   | -2.5 | -1.1 | 3.4  | 6.0    |
| สินค้า                             | 0.2   | -2.1   | 4.4   | 0.4  | -2.1 | -1.5 | -7.6   | -2.8 | -1.5 | 3.6  | 7.3    |
| บริการ                             | -1.0  | 1.7    | -5.1  | 0.5  | -1.2 | 1.7  | 5.7    | -1.3 | 0.5  | 2.0  | 0.8    |
| ด้านรายจ่าย (GDE)                  | 3.1   | 3.5    | 3.3   | 3.1  | 3.2  | 3.1  | 3.5    | 3.8  | 3.5  | 3.2  | 3.5    |

**ดุลการค้าและบริการ** ณ ราคาประจำปี เกิดดุล 616.4 พันล้านบาท เมื่อรวมกับรายได้ปฐมภูมิและทุติยภูมิสุทธิจากต่างประเทศ ทำให้ดุลบัญชีเดินสะพัดเกิดดุล 468.1 พันล้านบาท





## ด้านการผลิต

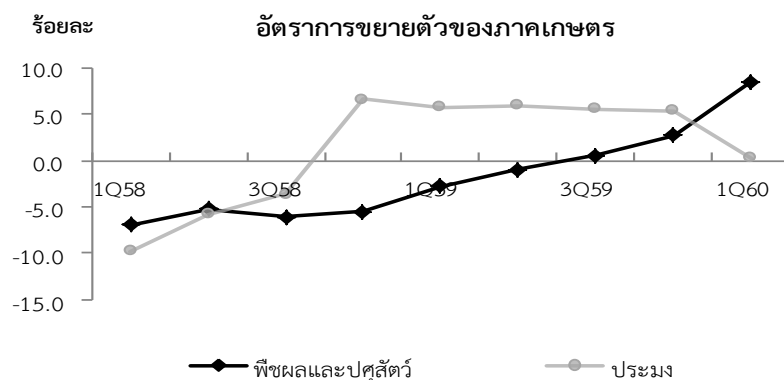
### การผลิตขยายตัวร้อยละ 3.3 ภาคเกษตรขยายตัวสูง

**การผลิต** ขยายตัวร้อยละ 3.3 เร่งขึ้นจากที่ขยายตัวร้อยละ 3.0 ในไตรมาสก่อนหน้า ภาคเกษตรขยายตัวสูงร้อยละ 7.7 เทียบกับร้อยละ 3.0 ในไตรมาสก่อนหน้า ส่วนภาคนอกเกษตรขยายตัวร้อยละ 2.9 ชะลอลงจากที่ขยายตัวร้อยละ 3.2 เป็นผลสำคัญมาจากสาขาอุตสาหกรรมชะลอตัวลง ในขณะที่ภาคบริการโดยเฉพาะที่เกี่ยวข้องกับการท่องเที่ยว ขยายตัวสูงขึ้น เช่น โรงแรมและภัตตาคาร การขนส่งฯ และการค้าฯ เป็นต้น

**สาขาเกษตรกรรมฯ** ขยายตัวร้อยละ 7.7 เร่งขึ้นจากร้อยละ 3.0 ในไตรมาสก่อนหน้า เนื่องจากปริมาณผลผลิตเพิ่มขึ้น ประกอบกับฐานการผลิตที่ต่ำจากภาวะภัยแล้ง ในปีก่อนหน้า โดยผลผลิตพืชที่สำคัญ ได้แก่ ข้าวเปลือก ข้าวโพดเลี้ยงสัตว์ ปาล์มน้ำมัน สับปะรด อ้อย และพืชผัก เพิ่มขึ้น ส่วนปศุสัตว์ ผลผลิตสุกร ไก่เนื้อ และไข่ไก่เพิ่มขึ้น ขณะที่ผลผลิตนํ้ามันดิบลดลง

**สาขาประมง** ขยายตัวร้อยละ 0.3 ชะลอลงจากร้อยละ 5.4 ในไตรมาสก่อนหน้า เนื่องจากผลผลิตกึ่งลดลง จากสภาพอากาศในภาคใต้ที่แปรปรวนในช่วงต้นปี ประกอบกับการส่งออกลดลง ในขณะที่ผลผลิตปลาสดลดลงเช่นกัน

**ระดับราคาสินค้าเกษตร** ขยายตัวร้อยละ 12.0 ตามราคาพืชผลที่สำคัญ ได้แก่ ยางพารา ปาล์มน้ำมัน และอ้อยที่ราคาปรับตัวสูง ประกอบกับราคาสินค้าประมงขยายตัวเช่นกัน





**สาขาอุตสาหกรรม** ขยายตัวร้อยละ 1.2 ชะลอลงจากร้อยละ 2.2 ในไตรมาสก่อนหน้า โดยกลุ่มอุตสาหกรรมเบาและอุตสาหกรรมวัตถุดิบลดลง ขณะที่กลุ่มอุตสาหกรรมสินค้าทุนและเทคโนโลยีขยายตัวต่อเนื่อง

**อุตสาหกรรมชะลอลง**

อัตราการขยายตัว (YoY) สาขาอุตสาหกรรม (ร้อยละ)

|                                 | 2558p      | 2559p1     | 2559p1      |            |            |            | 2560p1     |
|---------------------------------|------------|------------|-------------|------------|------------|------------|------------|
|                                 |            |            | Q1          | Q2         | Q3         | Q4r        | Q1         |
| อุตสาหกรรมเบา                   | -0.3       | -0.8       | -3.4        | 0.8        | -0.1       | -0.1       | -0.2       |
| อุตสาหกรรมวัตถุดิบ              | 4.6        | 1.4        | 3.8         | -0.5       | -0.1       | 2.3        | -0.2       |
| อุตสาหกรรมสินค้าทุนและเทคโนโลยี | 0.5        | 3.8        | -0.4        | 6.7        | 4.9        | 4.3        | 4.2        |
| <b>อุตสาหกรรมรวม</b>            | <b>1.5</b> | <b>1.4</b> | <b>-0.2</b> | <b>2.2</b> | <b>1.6</b> | <b>2.2</b> | <b>1.2</b> |

**อุตสาหกรรมเบา** ลดลงร้อยละ 0.2 เป็นผลมาจากอุตสาหกรรมยาสูบที่ผลผลิตลดลง อุตสาหกรรมสิ่งทอและเสื้อผ้าเครื่องแต่งกายหดตัวต่อเนื่อง ตามความต้องการของตลาดต่างประเทศที่ลดลง ในขณะที่อุตสาหกรรมอาหารชะลอตัวลง

**อุตสาหกรรมวัตถุดิบ** หดตัวร้อยละ 0.2 เทียบกับการขยายตัวร้อยละ 2.3 ในไตรมาสที่ 4/2559 เป็นผลจากอุตสาหกรรมยางและพลาสติก เคมีและเคมีภัณฑ์ และโลหะที่การผลิตลดลง

**อุตสาหกรรมสินค้าทุนและเทคโนโลยี** ขยายตัวร้อยละ 4.2 เป็นผลจากอุตสาหกรรมการผลิตฮาร์ดดิสก์ไดรฟ์ อุตสาหกรรมอิเล็กทรอนิกส์ ขยายตัวสูง เนื่องจากผู้ผลิตย้ายฐานการผลิตมาจากต่างประเทศประกอบกับการส่งออกที่สูงขึ้น ในขณะที่การผลิตยานยนต์หดตัวต่อเนื่อง จากการส่งออกที่ลดลง แม้ว่าตลาดในประเทศเริ่มขยายตัว

**สาขาเหมืองแร่และย่อยหิน** ลดลงร้อยละ 9.3 เทียบกับที่ลดลงร้อยละ 4.8 ในไตรมาสก่อนหน้า เป็นผลจากการลดลงของการผลิตแร่หลายชนิด โดยเฉพาะการผลิตน้ำมันดิบลดลงร้อยละ 13.8 จากปริมาณการผลิตที่ลดลงของแหล่งผลิตที่สำคัญคือ กลุ่มเอราวัณ ลันตา มโนราห์ วาสนา และสงขลา เป็นต้น ประกอบกับผลิตแร่อื่น ๆ ลดลง เช่น หินปูน ฟลูออไรท์ และแบไรท์ เป็นต้น

**การผลิตน้ำมันดิบ  
ลดลง**





**การผลิตไฟฟ้าและประปา  
ขยายตัวต่อเนื่อง  
ส่วนโรงแยกก๊าซหดตัว**

**สาขาไฟฟ้า ก๊าซ และการประปา** ขยายตัวร้อยละ 1.8 เป็นผลมาจากการขยายตัวของหมวดไฟฟ้าร้อยละ 2.1 ตามการใช้กระแสไฟฟ้าที่เพิ่มขึ้นในเกือบทุกประเภทผู้ใช้ไฟฟ้า ทั้งประเภทที่อยู่อาศัย กิจกรรมขนาดเล็ก กิจกรรมขนาดกลาง องค์กรไม่แสวงหากำไร ยกเว้น กิจกรรมขนาดใหญ่ที่ความต้องการใช้กระแสไฟฟ้าชะลอตัวลง สำหรับหมวดการประปาขยายตัวร้อยละ 1.7 ต่อเนื่องจากไตรมาสก่อนหน้า ขณะที่โรงแยกก๊าซ หดตัวร้อยละ 1.2 ตามการลดลงของปริมาณก๊าซที่เข้าโรงแยกก๊าซ

อัตราการขยายตัว (YoY) ของปริมาณการใช้กระแสไฟฟ้าจำแนกตามประเภทผู้ใช้ (ร้อยละ)

|                 | 2558       | 2559       | 2559       |            |            |            | 2560       |
|-----------------|------------|------------|------------|------------|------------|------------|------------|
|                 |            |            | Q1         | Q2         | Q3         | Q4r        | Q1         |
| ที่อยู่อาศัย    | 5.9        | 6.4        | 11.1       | 10.3       | 4.1        | 0.4        | 2.6        |
| กิจกรรมขนาดเล็ก | 5.1        | 4.8        | 8.8        | 7.1        | 2.8        | 0.8        | 1.9        |
| กิจกรรมขนาดกลาง | 3.7        | 2.5        | 5.0        | 3.3        | 1.7        | 0.3        | 1.0        |
| กิจกรรมขนาดใหญ่ | 1.5        | 4.7        | 4.5        | 4.5        | 4.7        | 4.9        | 2.6        |
| อื่นๆ           | 6.3        | 2.5        | 6.4        | 4.7        | 2.0        | -2.9       | 1.9        |
| <b>รวม</b>      | <b>3.6</b> | <b>4.6</b> | <b>6.7</b> | <b>6.1</b> | <b>3.7</b> | <b>2.1</b> | <b>2.2</b> |

ที่มา : การไฟฟ้านครหลวง และการไฟฟ้าส่วนภูมิภาค

**การก่อสร้างชะลอลง**

**สาขาก่อสร้าง** ขยายตัวร้อยละ 2.8 ชะลอตัวจากการขยายตัวร้อยละ 6.1 ในไตรมาสที่ 4/2559 โดยมูลค่าเพิ่มการก่อสร้างเอกชนลดลงตามการก่อสร้างอาคารพาณิชย์ โรงงานอุตสาหกรรม และการก่อสร้างอื่น ๆ การก่อสร้างภาครัฐชะลอลง โดยการก่อสร้างรัฐบาลยังขยายตัวต่อเนื่อง ขณะที่การก่อสร้างรัฐวิสาหกิจชะลอลง การก่อสร้างของรัฐวิสาหกิจส่วนใหญ่ยังเป็นโครงการต่อเนื่อง เช่น โครงการพัฒนาที่อยู่อาศัยของการเคหะแห่งชาติ การก่อสร้างระบบจำหน่ายกระแสไฟฟ้าของการไฟฟ้าส่วนภูมิภาค และการก่อสร้างอาคารประกอบธุรกิจของบริษัท ท่าอากาศยานไทย จำกัด (มหาชน)

**สาขาค้าส่งค้าปลีกและการซ่อมแซม** ขยายตัวร้อยละ 5.9 เป็นผลมาจากภาคการค้า ขยายตัวร้อยละ 6.0 จากผลผลิตสินค้าเกษตร และสินค้านำเข้าที่ขยายตัวสูง โดยเฉพาะสินค้าวัตถุดิบ ประกอบกับการใช้จ่ายของครัวเรือนที่เพิ่มขึ้น สำหรับการซ่อมแซมรถยนต์ขยายตัวร้อยละ 4.5 ปรับตัวดีขึ้นจากไตรมาสก่อน และการซ่อมแซมเครื่องใช้ในครัวเรือนขยายตัวร้อยละ 3.8



**สาขาขนส่งและคมนาคม** ขยายตัวสูงขึ้นร้อยละ 5.9 จากร้อยละ 5.2 ในไตรมาสที่แล้ว เป็นผลจากการขนส่งทางบกและการขนส่งทางอากาศขยายตัวร้อยละ 5.7 และร้อยละ 10.0 ตามลำดับ เนื่องจากการขนส่งสินค้าขยายตัวตามปริมาณสินค้าที่เพิ่มขึ้น และการขนส่งผู้โดยสารขยายตัวตามจำนวนนักท่องเที่ยวที่เพิ่มขึ้น ส่วนบริการโทรคมนาคมขยายตัวต่อเนื่อง ร้อยละ 9.1 ต่อเนื่องจากการขยายตัวร้อยละ 8.9 ในไตรมาสก่อน สอดคล้องกับการปรับตัวดีขึ้นของผลประกอบการของผู้ให้บริการ

**การขนส่งและคมนาคม  
ขยายตัวสูงขึ้น**

อัตราการขยายตัว (YoY) ของบริการขนส่ง (ร้อยละ)

|                  | 2558p | 2559p1 | 2559p1 |      |      |      | 2560p1 |
|------------------|-------|--------|--------|------|------|------|--------|
|                  |       |        | Q1     | Q2   | Q3   | Q4r  | Q1     |
| การขนส่งทางบก    | -3.6  | 3.1    | 2.7    | 1.0  | 4.4  | 4.2  | 5.7    |
| การขนส่งทางอากาศ | 12.2  | 9.2    | 12.3   | 7.4  | 11.2 | 5.8  | 10.0   |
| การขนส่งทางน้ำ   | 6.3   | -0.2   | 0.3    | -1.7 | 1.4  | -0.7 | -2.8   |

**สาขาตัวกลางทางการเงิน** ขยายตัวร้อยละ 4.4 ชะลอตัวเมื่อเทียบกับร้อยละ 6.7 ในไตรมาสก่อนหน้า เป็นผลจากปริมาณสินเชื่อและปริมาณเงินฝากชะลอลง ในขณะที่อัตราดอกเบี้ยลดลงเมื่อเทียบกับไตรมาสก่อนและไตรมาสเดียวกันในปีก่อนหน้า ส่งผลให้รายได้สุทธิของกลุ่มธนาคารพาณิชย์ชะลอลง ส่วนหมวดสถาบันการเงินเฉพาะกิจขยายตัวอย่างช้า ๆ จากมาตรการช่วยเหลือทางการเงินแก่ประชาชนจากการดำเนินนโยบายของรัฐบาล เช่นเดียวกับการบริการประกันชีวิตและการบริการประกันวินาศภัยชะลอตัวลงอย่างต่อเนื่อง ซึ่งส่วนหนึ่งเกิดจากการเน้นขายผลิตภัณฑ์ประกันชีวิตที่ให้ความคุ้มครองมากขึ้น รายได้สุทธิจึงลดลง ประกอบกับแนวโน้มอัตราดอกเบี้ยและผลตอบแทนในตลาดการเงินมีแนวโน้มลดลง ธุรกิจประกันจึงลดการออกผลิตภัณฑ์ประกันชีวิตประเภทแบบจ่ายครั้งเดียวลงเพื่อลดความเสี่ยงการขาดทุนในอนาคต

**ธนาคารพาณิชย์ และ  
การประกันชีวิตและวินาศภัย  
ชะลอตัว**

**สาขาบริการด้านอสังหาริมทรัพย์** ขยายตัวร้อยละ 3.3 เทียบกับร้อยละ 1.9 ในไตรมาสก่อนหน้า โดยเป็นการขยายตัวตามบริการด้านอสังหาริมทรัพย์ กิจกรรมด้านคอมพิวเตอร์และที่เกี่ยวข้อง กิจกรรมการวิจัยและพัฒนา และกิจกรรมทางธุรกิจอื่น ๆ โดยบริการด้านอสังหาริมทรัพย์ขยายตัวร้อยละ 2.6 เป็นการเพิ่มขึ้นจากกิจกรรมบริการอสังหาริมทรัพย์ที่เป็นของตนเองหรือเช่าจากผู้อื่น ส่วนกิจกรรมนายหน้าซื้อขายอสังหาริมทรัพย์ หดตัวลงต่อเนื่องจากไตรมาสก่อนหน้า หลังจากมาตรการกระตุ้นภาคอสังหาริมทรัพย์ของรัฐบาลเป็นระยะเวลา 6 เดือน ได้สิ้นสุดลงในเดือนเมษายน 2559 กิจกรรมด้านคอมพิวเตอร์และที่เกี่ยวข้อง ขยายตัวร้อยละ 9.3 กิจกรรมการวิจัยและพัฒนา ขยายตัวร้อยละ 2.4 กิจกรรมทางธุรกิจอื่น ๆ ขยายตัวร้อยละ 3.6





**บริการโรงแรมและภัตตาคาร  
ขยายตัวต่อเนื่อง**

สาขาโรงแรมและภัตตาคาร ขยายตัวร้อยละ 5.3 เทียบกับร้อยละ 4.9 ในไตรมาสก่อนหน้า ปัจจัยหลักมาจากจำนวนนักท่องเที่ยวต่างประเทศที่ขยายตัวร้อยละ 1.7 ปรับตัวดีขึ้นจากการลดลงร้อยละ 0.9 ในไตรมาสที่ผ่านมา ส่งผลให้รายได้จากการท่องเที่ยวขยายตัวร้อยละ 6.0 โดยบริการโรงแรม ขยายตัวร้อยละ 3.8 ตามจำนวนนักท่องเที่ยวต่างประเทศที่เข้ามาท่องเที่ยวในประเทศไทยเพิ่มขึ้น โดยนักท่องเที่ยวจากภูมิภาคเอเชียตะวันออกที่ขยายตัวคือ นักท่องเที่ยวจากประเทศบรูไน กัมพูชา ลาว พม่า เวียดนาม ญี่ปุ่น และเกาหลี นอกจากนี้ยังมีนักท่องเที่ยวจากภูมิภาคยุโรปที่ขยายตัว โดยเฉพาะประเทศรัสเซีย รวมถึงนักท่องเที่ยวจากภูมิภาคเอเชียใต้ที่ขยายตัวสูง ในขณะที่บริการภัตตาคาร ขยายตัวร้อยละ 6.7 ชะลอลงจากไตรมาสก่อนหน้า โดยบริการภัตตาคาร ผู้ใช้บริการส่วนใหญ่จะเป็นผู้บริโภคคนไทย สอดคล้องกับรายได้จากนักท่องเที่ยวไทยและจำนวนผู้เยี่ยมเยือนชาวไทยที่ขยายตัวร้อยละ 6.8 และร้อยละ 5.4 ตามลำดับ

จำนวนนักท่องเที่ยวต่างประเทศ จำแนกตามถิ่นที่อยู่ (พันคน)

|                       | 2558   | 2559   | 2559  |       |       |       | 2560  |
|-----------------------|--------|--------|-------|-------|-------|-------|-------|
|                       |        |        | Q1    | Q2    | Q3    | Q4    | Q1    |
| เอเชียตะวันออก        | 19,909 | 21,664 | 5,798 | 5,397 | 5,799 | 4,670 | 5,693 |
| ยุโรป                 | 5,631  | 6,170  | 2,095 | 1,039 | 1,202 | 1,834 | 2,226 |
| อื่นๆ                 | 4,383  | 4,753  | 1,146 | 1,117 | 1,227 | 1,263 | 1,275 |
| รวมจำนวนนักท่องเที่ยว | 29,923 | 32,588 | 9,039 | 7,553 | 8,228 | 7,768 | 9,194 |
| อัตราเพิ่ม (ร้อยละ)   | 20.6   | 8.9    | 15.4  | 8.2   | 13.1  | -0.9  | 1.7   |

ที่มา : กรมการท่องเที่ยว กระทรวงการท่องเที่ยวและกีฬา

สาขาการบริการชุมชน สังคม และบริการส่วนบุคคลอื่น ๆ ขยายตัวร้อยละ 5.6 ชะลอตัวลงจากการขยายตัวร้อยละ 7.1 ในไตรมาสก่อนหน้า เนื่องจากการชะลอตัวลงของกิจกรรมสลากกินแบ่งรัฐบาล นอกจากนี้ กิจกรรมหลักอื่น ๆ ที่ชะลอลง เช่น กิจกรรมการกำจัดสิ่งปฏิกูลและขยะ การสุขาภิบาลและบริการที่คล้ายคลึงกัน กิจกรรมองค์กรธุรกิจและองค์กรนายจ้าง กิจกรรมองค์กรพัฒนาเอกชน และกิจกรรมองค์กรสมาชิกอื่น ๆ ซึ่งมิได้จัดประเภทไว้ในที่อื่น ส่วนกิจกรรมการผลิตและการจำหน่ายภาพยนตร์ กิจกรรมการฉายภาพยนตร์ กิจกรรมความบันเทิงอื่น ๆ กิจกรรมบริการซักรีด และกิจกรรมบริการแต่งผมและเสริมความงาม หดตัวลง อย่างไรก็ตาม กิจกรรมการบริการกีฬา กิจกรรมบริการเกี่ยวกับงานศพและกิจกรรมที่เกี่ยวข้อง และกิจกรรมบริการซึ่งมิได้จัดประเภทไว้ในที่อื่น ยังคงขยายตัวสูงขึ้น



## ด้านการใช้จ่าย

### รายจ่ายเพื่อการอุปโภคบริโภคขั้นสุดท้ายของเอกชน

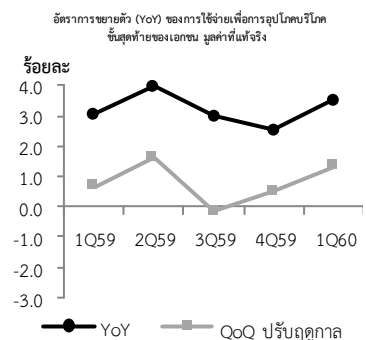
การใช้จ่ายเพื่อการอุปโภคบริโภคของเอกชนในไตรมาสที่ 1/2560 ขยายตัวร้อยละ 3.2 เร่งตัวขึ้นจากที่ขยายตัวร้อยละ 2.5 ในไตรมาสก่อนหน้า เมื่อปรับค่าเปลี่ยนแปลงตามฤดูกาล การใช้จ่ายขยายตัวร้อยละ 1.3 เทียบกับร้อยละ 0.5 ในไตรมาสก่อนหน้า

การใช้จ่ายของเอกชน  
ขยายตัวร้อยละ 3.2  
ขยายตัวขึ้นจากไตรมาสก่อน

ปัจจัยสนับสนุนการใช้จ่ายของภาคเอกชน ส่วนหนึ่งมาจากรายได้ภาคเกษตรที่ปรับตัวดีขึ้น เป็นผลมาจากทั้งปริมาณและราคาพืชผลสำคัญที่ปรับตัวเพิ่มขึ้น รวมทั้งรายได้ภาคนอกเกษตรที่ยังคงขยายตัวต่อเนื่อง และสินเชื่ออุปโภคบริโภคส่วนบุคคลที่ยังคงขยายตัว สำหรับดัชนีความเชื่อมั่นของผู้บริโภคในไตรมาสที่ 1/2560 ปรับตัวดีขึ้น อย่างไรก็ตาม อัตราเงินเฟ้อในไตรมาสที่ 1/2560 เพิ่มขึ้นสูง ส่วนหนึ่งเป็นผลมาจากราคาน้ำมันเชื้อเพลิงที่ปรับตัวสูงขึ้น โดยการใช้จ่ายซื้อสินค้าคงทนโดยเฉพาะยานยนต์และเครื่องเรือน และสินค้าไม่คงทนโดยเฉพาะหมวดอาหาร ขยายตัว ขณะที่การใช้จ่ายหมวดสินค้ากึ่งคงทนและบริการสุทธิชะลอตัว

อัตราการขยายตัว (YoY) ของการใช้จ่ายเพื่อการอุปโภคบริโภคของเอกชน มูลค่าที่แท้จริง (ร้อยละ)

|   | 2558p | 2559p1 | 2559p1 |      |      |      | 2560p1 |
|---|-------|--------|--------|------|------|------|--------|
|   |       |        | Q1     | Q2   | Q3   | Q4r  | Q1     |
| การใช้จ่ายของเอกชนในประเทศ              | 4.9   | 4.4    | 5.5    | 5.1  | 4.7  | 2.4  | 3.7    |
| หัก : การใช้จ่ายของคนต่างประเทศในประเทศ | 23.0  | 13.2   | 20.4   | 13.2 | 15.3 | 4.3  | 6.4    |
| การใช้จ่ายของเอกชนไม่รวมนักท่องเที่ยว   | 2.2   | 2.7    | 2.4    | 3.7  | 2.6  | 1.9  | 3.0    |
| บวก : การใช้จ่ายของคนไทยในต่างประเทศ    | 12.6  | 16.1   | 19.1   | 13.8 | 14.0 | 17.4 | 10.3   |
| การใช้จ่ายของเอกชนไทยทั้งหมด            | 2.2   | 3.1    | 2.8    | 4.0  | 3.0  | 2.5  | 3.2    |



การใช้จ่ายเพื่อการอุปโภคบริโภคของเอกชนที่ไม่รวมคนไทยในต่างประเทศและคนต่างประเทศในประเทศไทย ขยายตัวร้อยละ 3.0 สูงกว่าการขยายตัวร้อยละ 1.9 ในไตรมาสที่ 4/2559

หมวดอาหารและเครื่องดื่มที่ไม่มีแอลกอฮอล์ ขยายตัวร้อยละ 2.5 หมวดอาหารโดยรวมขยายตัวร้อยละ 2.6 เร่งขึ้นจากร้อยละ 1.3 ในไตรมาสก่อนหน้า โดยการบริโภคอาหารประเภทแป้งและธัญพืช รวมทั้งผลไม้ยังคงขยายตัวได้ดี อย่างไรก็ตาม การบริโภคเครื่องดื่มที่ไม่มีแอลกอฮอล์ขยายตัวร้อยละ 1.7 ชะลอลงจากการขยายตัวร้อยละ 4.2 ในไตรมาสก่อนหน้า ตามปริมาณการจำหน่ายที่ชะลอลง

หมวดเครื่องดื่มที่มีแอลกอฮอล์และยาสูบ ลดลงร้อยละ 2.6 เทียบกับการลดลงร้อยละ 6.1 ในไตรมาสก่อนหน้า เป็นผลมาจากการบริโภคยาสูบลดลงร้อยละ 1.2 จากที่ขยายตัวร้อยละ 6.5 ในไตรมาสก่อนหน้า ตามปริมาณการจำหน่าย ส่วนการบริโภคเครื่องดื่มที่มีแอลกอฮอล์ปรับตัวเพิ่มขึ้น

หมวดที่อยู่อาศัย ประปา ไฟฟ้า แก๊ส และเชื้อเพลิงอื่น ๆ ขยายตัวร้อยละ 4.5 สูงกว่าร้อยละ 2.8 ในไตรมาสก่อนหน้า เป็นผลมาจากการใช้จ่ายด้านที่อยู่อาศัยและการใช้จ่ายน้ำประปา ขยายตัวร้อยละ 5.2 เทียบกับร้อยละ 4.5 ในไตรมาสที่ผ่านมา ประกอบกับการใช้จ่ายค่ากระแสไฟฟ้า แก๊ส และเชื้อเพลิงต่าง ๆ ขยายตัวร้อยละ 2.2 ปรับตัวดีขึ้นจากไตรมาสก่อนหน้าที่ลดลงร้อยละ 0.9 โดยการใช้จ่ายค่ากระแสไฟฟ้าเพิ่มขึ้น ตามปริมาณการใช้กระแสไฟฟ้าของภาคครัวเรือนที่ขยายตัวในไตรมาสที่ 1/2560



**หมวดขนส่ง** ขยายตัวร้อยละ 7.0 ปรับตัวดีขึ้นจากที่ขยายตัวเพียงร้อยละ 0.8 ในไตรมาสก่อนหน้า เป็นผลจากการใช้จ่ายซื้อยานพาหนะของครัวเรือนขยายตัวร้อยละ 13.9 เทียบกับการลดลงร้อยละ 9.8 ในไตรมาสก่อนหน้า ตามปริมาณการจำหน่ายรถยนต์ที่ขยายตัวในไตรมาสที่ 1/2560 รวมถึงปริมาณการจดทะเบียนรถจักรยานยนต์ใหม่ขยายตัวร้อยละ 3.2 ชะลอลงเล็กน้อยจากร้อยละ 4.6 ในไตรมาสก่อนหน้า โดยการใช้จ่ายซื้ออุปกรณ์ขนส่งส่วนบุคคลขยายตัวร้อยละ 0.8 ชะลอลงเมื่อเทียบกับร้อยละ 3.7 ในไตรมาสก่อนหน้า มีปัจจัยหลักมาจากการใช้จ่ายด้านน้ำมันเชื้อเพลิงของครัวเรือนที่ชะลอตัวลง สำหรับค่าใช้จ่ายด้านบริการขนส่ง ขยายตัวร้อยละ 7.0 ชะลอลงเล็กน้อยจากร้อยละ 8.3 ในไตรมาสก่อนหน้า

|  | 2559        |             |             |             | 2560        |
|--|-------------|-------------|-------------|-------------|-------------|
|  | Q1          | Q2          | Q3          | Q4          | Q1          |
| <b>เงินให้กู้ยืมของธนาคารพาณิชย์<sup>1/</sup> (พันล้านบาท)</b> |             |             |             |             |             |
| การอุปโภคบริโภคส่วนบุคคล                                       | 3,718.8     | 3,773.6     | 3,804.1     | 3,885.4     | 3,889.0     |
| อัตราขยายตัว (ร้อยละ)  | 5.7         | 6.1         | 5.2         | 4.9         | 4.6         |
| - การซื้อหรือเช่าซื้อรถยนต์และรถจักรยานยนต์                    | 869.1       | 865.2       | 865.1       | 879.6       | 893.4       |
| อัตราขยายตัว (ร้อยละ)  | 1.7         | 1.6         | 1.9         | 1.3         | 2.8         |
| - การศึกษา   | 317         | 352         | 384         | 416         | 429         |
| อัตราขยายตัว (ร้อยละ)  | 5.0         | 13.2        | 31.1        | 42.5        | 35.3        |
| ยอดคงค้างเงินให้กู้ยืมทั้งสิ้น                                 | 13,162.2    | 13,379.4    | 13,283.0    | 13,276.3    | 13,391.0    |
| อัตราขยายตัว (ร้อยละ)  | 3.7         | 4.9         | 5.5         | 3.3         | 1.7         |
| <b>ดัชนีความเชื่อมั่นของผู้บริโภค<sup>2/</sup></b>             | <b>74.6</b> | <b>72.3</b> | <b>73.3</b> | <b>73.0</b> | <b>75.7</b> |
| อัตราขยายตัว (ร้อยละ)  | -5.7        | -4.2        | 1.0         | -2.3        | 1.5         |
| <b>ราคาขายปลีกน้ำมันในประเทศ<sup>3/</sup> (บาท/ลิตร)</b>       |             |             |             |             |             |
| น้ำมันเบนซิน   | 30.3        | 32.0        | 31.5        | 33.4        | 35.3        |
| อัตราขยายตัว (ร้อยละ)  | -14.4       | -8.4        | -8.2        | 2.3         | 16.3        |
| แก๊สโซฮอล์   | 22.7        | 24.3        | 23.8        | 25.7        | 27.6        |
| อัตราขยายตัว (ร้อยละ)  | -16.9       | -13.5       | -10.8       | 1.4         | 21.8        |
| น้ำมันดีเซลHSD   | 20.7        | 23.9        | 23.8        | 24.7        | 26.5        |
| อัตราขยายตัว (ร้อยละ)  | -21.4       | -7.3        | 0.9         | 9.5         | 28.2        |

หมายเหตุ 1/ ที่มา: ธนาคารแห่งประเทศไทย : EC\_MB\_033\_S3 : เงินให้กู้ยืมของธนาคารพาณิชย์ จำแนกตามประเภทธุรกิจ (ISIC)

2/ ที่มา: ศูนย์พยากรณ์เศรษฐกิจและธุรกิจ มหาวิทยาลัยหอการค้าไทย

3/ ที่มา: สำนักงานนโยบายและแผนพลังงาน (สนพ.)

**หมวดสื่อสาร** ขยายตัวร้อยละ 8.3 เทียบกับที่ขยายตัวร้อยละ 8.1 ในไตรมาสก่อนหน้า โดยการใช้จ่ายด้านบริการทางการสื่อสาร ขยายตัวตามผลประกอบการและปริมาณการใช้บริการ

**หมวดภัตตาคารและโรงแรม** ขยายตัวร้อยละ 4.3 สูงกว่าการขยายตัวร้อยละ 2.2 ในไตรมาสก่อนหน้า โดยการใช้จ่ายด้านบริการภัตตาคารและโรงแรมเพิ่มขึ้น ปัจจัยส่วนหนึ่งมาจากนักท่องเที่ยวชาวต่างประเทศที่ขยายตัวในไตรมาสที่ 1/2560

**หมวดสินค้าและบริการอื่น ๆ** ขยายตัวร้อยละ 0.8 ชะลอลงจากร้อยละ 2.1 ในไตรมาสก่อนหน้า เป็นการชะลอตัวของการใช้จ่ายหมวดบริการทางการเงิน รวมถึงหมวดบริการส่วนบุคคล และบริการอื่น ๆ สำหรับการใช้จ่ายหมวดเครื่องประดับส่วนบุคคล ในไตรมาสที่ 1/2560 ลดลงร้อยละ 2.4 จากที่ขยายตัวร้อยละ 0.2 ในไตรมาสก่อนหน้า

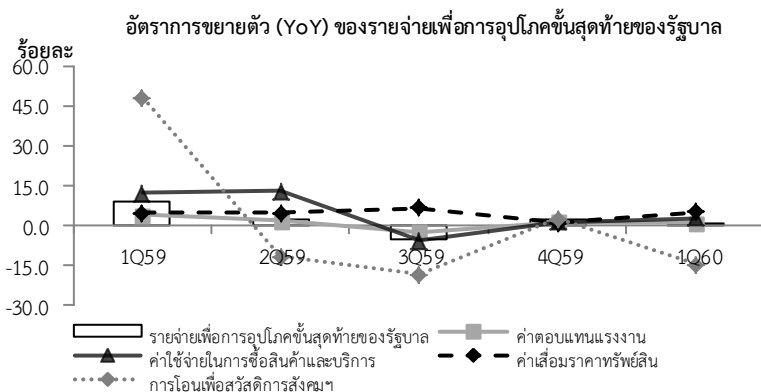
การใช้จ่ายของนักท่องเที่ยวชาวไทยในต่างประเทศขยายตัวร้อยละ 10.3 ชะลอลงจากร้อยละ 17.4 ในไตรมาสก่อนหน้า ส่วนการใช้จ่ายของนักท่องเที่ยวต่างประเทศในประเทศไทยขยายตัวร้อยละ 6.4 เติบโตขึ้นเมื่อเทียบกับร้อยละ 4.3 ตามจำนวนนักท่องเที่ยวต่างประเทศที่เพิ่มขึ้นในไตรมาสที่ 1/2560



## รายจ่ายเพื่อการอุปโภคขั้นสุดท้ายของรัฐบาล

ในปีงบประมาณ 2560 รัฐบาลได้อนุมัติวงเงินงบประมาณรายจ่าย 2,733,000 ล้านบาท เทียบกับปีงบประมาณ 2559 จำนวน 2,720,000 ล้านบาท เพิ่มขึ้นร้อยละ 0.5 โดยไตรมาสที่ 1/2560 มีการเบิกจ่ายรวม 576,650 ล้านบาท ลดลงจากระยะเดียวกันของปีก่อนหน้าร้อยละ 4.6 เบิกจ่ายเหลือปี 59,917 ล้านบาท ลดลงร้อยละ 20.9 เบิกจ่ายจากเงินกู้เพื่อฟื้นฟูเศรษฐกิจและพัฒนาโครงสร้างพื้นฐาน (DPL) จำนวน 186 ล้านบาท เงินกู้โครงการเพื่อพัฒนาระบบบริหารจัดการทรัพยากรน้ำและระบบขนส่งทางถนนระยะเร่งด่วน จำนวน 2,039 ล้านบาท รวมยอดเบิกจ่ายในไตรมาสที่ 1/2560 ทั้งสิ้น 638,739 ล้านบาท ลดลงร้อยละ 7.4

รายจ่ายเพื่อการอุปโภคขั้นสุดท้ายของรัฐบาล  
ขยายตัวร้อยละ 0.2



รายจ่ายเพื่อการอุปโภคขั้นสุดท้ายของรัฐบาล โดยรวม ณ ราคาประจำปี มีมูลค่า 617,346 ล้านบาท เพิ่มขึ้นจากระยะเดียวกันของปีก่อนหน้า ร้อยละ 2.2 โดยจำแนกเป็น ค่าตอบแทนแรงงาน 344,286 ล้านบาท เพิ่มขึ้นร้อยละ 3.8 ค่าเสื่อมราคาทรัพย์สินถาวร 71,753 ล้านบาท เพิ่มขึ้นร้อยละ 6.3 รายจ่ายค่าซื้อสินค้าและบริการ 180,008 ล้านบาท เพิ่มขึ้นร้อยละ 3.9 การโอนเพื่อสวัสดิการสังคมที่ไม่เป็นตัวเงินสำหรับสินค้าและบริการ ในระบบตลาด 53,726 ล้านบาท ลดลงร้อยละ 14.1 ส่วนหนึ่งเป็นผลมาจากการจ่ายเงินค่าบริการทางการแพทย์เหมาจ่ายรายหัวของกองทุนหลักประกันสุขภาพแห่งชาติที่เร่งการใช้จ่ายไปแล้วในไตรมาสแรกของปีงบประมาณ 2560 (ไตรมาสที่ 4/2559) ตามโครงการหลักประกันสุขภาพถ้วนหน้า (30 บาท รักษาทุกโรค) ในขณะที่รายได้จากการขายสินค้าและบริการให้ครัวเรือนและผู้ประกอบการ 32,427 ล้านบาท เพิ่มขึ้นร้อยละ 4.4

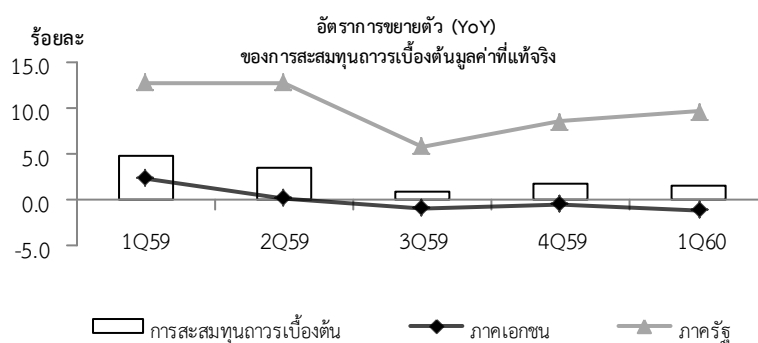
**มูลค่าที่แท้จริง** ของรายจ่ายเพื่อการอุปโภคขั้นสุดท้ายของรัฐบาลขยายตัว ร้อยละ 0.2 เป็นผลมาจากค่าตอบแทนแรงงาน ขยายตัวร้อยละ 1.0 ค่าเสื่อมราคาทรัพย์สินถาวรขยายตัวร้อยละ 5.0 รายจ่ายค่าซื้อสินค้าและบริการขยายตัวร้อยละ 2.6 ในขณะที่การโอนเพื่อสวัสดิการสังคมที่ไม่เป็นตัวเงินสำหรับสินค้าและบริการในระบบตลาด ลดลงร้อยละ 14.8



### การลงทุนรวม ขยายตัวต่อเนื่อง

## การสะสมทุนถาวรเบื้องต้นหรือการลงทุน

การลงทุน ขยายตัวร้อยละ 1.7 ขยายตัวต่อเนื่องจากร้อยละ 1.8 ในไตรมาสก่อนหน้า โดยภาครัฐขยายตัวร้อยละ 9.7 เร่งขึ้นจากการขยายตัวร้อยละ 8.6 ในไตรมาสที่ 4/2559 ส่วนภาคเอกชนลดลงร้อยละ 1.1



การลงทุนภาคเอกชน หดตัวร้อยละ 1.1 เทียบกับที่ลดลงร้อยละ 0.4 ในไตรมาสก่อนหน้า

**ด้านการก่อสร้าง** ลดลงร้อยละ 4.5 เทียบกับการลดลงร้อยละ 0.5 ในไตรมาสก่อนหน้า เป็นผลจากการก่อสร้างอื่น ๆ ลดลงร้อยละ 29.7 เนื่องจากผลของมาตรการส่งเสริมความเป็นอยู่ระดับตำบล แห่งละ 5 ล้านบาท ในไตรมาสที่ 1/2559 ทำให้มูลค่าฐานสูง การก่อสร้างอาคารพาณิชย์ลดลงร้อยละ 4.7 โรงงานอุตสาหกรรมลดลงร้อยละ 11.6 พื้นที่ก่อสร้างในเขตนิคมอุตสาหกรรมลดลงร้อยละ 10.6 แต่อาคารที่อยู่อาศัยยังคงขยายตัวร้อยละ 2.2 เร่งขึ้นจากร้อยละ 1.9 ในไตรมาสก่อนหน้า เนื่องจากความต้องการซื้อคอนโดมิเนียมในเขตกรุงเทพฯ และปริมณฑลเพิ่มขึ้น

**ด้านเครื่องจักรเครื่องมือ** ลดลงร้อยละ 0.3 ต่อเนื่องจากการลดลงร้อยละ 0.4 ในไตรมาสก่อนหน้า เป็นผลจาก หมวดเครื่องใช้สำนักงานลดลงร้อยละ 2.3 เทียบกับลดลงร้อยละ 4.2 ในไตรมาสก่อนหน้า หมวดยานยนต์และอุปกรณ์ขนส่งลดลงร้อยละ 2.0 เนื่องจากจำนวนรถใหม่จดทะเบียนลดลง ในส่วนของรถกระบะบรรทุกหรือรถยนต์เพื่อใช้ในการพาณิชย์ รถบรรทุกและรถโดยสาร อย่างไรก็ตาม หมวดเครื่องจักรเครื่องมือที่ใช้ในโรงงานอุตสาหกรรมขยายตัวสูงขึ้นร้อยละ 4.6



**การลงทุนภาครัฐ** ขยายตัวร้อยละ 9.7 ต่อเนื่องจากการขยายตัวร้อยละ 8.6 ในไตรมาสก่อนหน้า เป็นผลมาจากการลงทุนรัฐบาลขยายตัวร้อยละ 5.3 ส่วนรัฐวิสาหกิจขยายตัวต่อเนื่องร้อยละ 17.0

**ด้านการก่อสร้าง** ขยายตัวร้อยละ 8.5 ชะลอตัวจากไตรมาสก่อนหน้า ที่ขยายตัวร้อยละ 11.7 เป็นผลมาจากการก่อสร้างรัฐบาลขยายตัวต่อเนื่องร้อยละ 4.1 เทียบกับไตรมาสก่อนหน้า ที่ขยายตัวร้อยละ 2.7 ส่วนหนึ่งเป็นผลมาจากการเบิกจ่ายงบประมาณและเงินเหลือในปีในงบลงทุนและหมวดที่ดิน/สิ่งก่อสร้างเพิ่มขึ้น สำหรับการก่อสร้างรัฐวิสาหกิจขยายตัวร้อยละ 21.3 ชะลอตัวจากไตรมาสก่อนหน้า ที่ขยายตัวร้อยละ 44.0 โดยเป็นผลมาจากโครงการต่อเนื่อง เช่น โครงการพัฒนาที่อยู่อาศัยของการเคหะแห่งชาติ ระบบจำหน่ายกระแสไฟฟ้าของการไฟฟ้าส่วนภูมิภาค และก่อสร้างอาคารประกอบธุรกิจรวมทั้งงานระหว่างก่อสร้างอื่น ๆ ของบริษัท ท่าอากาศยานไทย จำกัด (มหาชน) เป็นต้น

**ด้านเครื่องจักรเครื่องมือ** ขยายตัวต่อเนื่องร้อยละ 13.9 จากการขยายตัวร้อยละ 0.2 ในไตรมาสก่อนหน้า เป็นผลมาจากการลงทุนเครื่องจักรเครื่องมือรัฐบาลขยายตัวร้อยละ 14.1 ชะลอตัวจากไตรมาสก่อนหน้า ที่ขยายตัวร้อยละ 32.2 สำหรับเครื่องจักรเครื่องมือรัฐวิสาหกิจปรับตัวขึ้นร้อยละ 11.5 เทียบกับไตรมาสก่อนหน้า ที่หดตัวร้อยละ 17.3 โดยเป็นผลมาจากการลงทุนในบางรัฐวิสาหกิจที่เพิ่มขึ้น เช่น เครื่องจักรเครื่องมืออุปกรณ์ PS Domain Service และอุปกรณ์สำหรับขยาย DWDM โครงข่ายเคเบิลใยแก้ว ของบริษัท กสท โทรคมนาคม จำกัด (มหาชน) และเครื่องจักรเครื่องมือของการทางพิเศษแห่งประเทศไทย เป็นต้น

#### อัตราการขยายตัว (YoY) ของการลงทุน (ร้อยละ)

|                              | 2558p | 2559p1 | 2559p1 |      |      |      | 2560p1 |
|------------------------------|-------|--------|--------|------|------|------|--------|
|                              |       |        | Q1     | Q2   | Q3   | Q4r  |        |
| <b>ก่อสร้าง</b>              | 15.7  | 8.1    | 12.5   | 8.6  | 5.4  | 6.3  | 2.9    |
| ภาคเอกชน                     | 0.3   | 1.1    | 7.2    | -1.6 | -0.3 | -0.5 | -4.5   |
| ภาครัฐ                       | 32.5  | 14.0   | 16.9   | 17.6 | 10.2 | 11.7 | 8.5    |
| <b>เครื่องจักรเครื่องมือ</b> | -0.8  | 0.1    | 1.2    | 0.8  | -1.4 | -0.4 | 1.0    |
| ภาคเอกชน                     | -2.9  | 0.2    | 1.2    | 0.8  | -0.8 | -0.4 | -0.3   |
| ภาครัฐ                       | 20.9  | -1.0   | 1.7    | 0.3  | -5.2 | 0.2  | 13.9   |
| <b>มูลค่าการลงทุนรวม</b>     | 4.4   | 2.8    | 5.0    | 3.5  | 1.0  | 1.8  | 1.7    |
| ภาคเอกชน                     | -2.2  | 0.4    | 2.4    | 0.3  | -0.8 | -0.4 | -1.1   |
| ภาครัฐ                       | 29.3  | 9.9    | 12.9   | 12.8 | 5.8  | 8.6  | 9.7    |





## ส่วนเปลี่ยนสินค้าคงเหลือ

สินค้าคงเหลือ ณ ราคาประจำปี ในไตรมาสที่ 1/2560 มีมูลค่าลดลงจากไตรมาสก่อนหน้า 69,685 ล้านบาท ทั้งนี้ ภาวะเศรษฐกิจโดยรวมในไตรมาส 1/2560 ปรับตัวดีขึ้น โดยการผลิต การใช้จ่ายของครัวเรือน การลงทุน และการส่งออก ขยายตัว ส่วนการใช้จ่ายของรัฐบาลชะลอตัว

ในไตรมาสที่ 1/2560 การสะสมสินค้าคงคลังของภาคเกษตร เหมืองแร่ และอุตสาหกรรม ลดลง โดยสินค้าเกษตรสำคัญที่มีการสะสมสินค้าคงคลังลดลงจากไตรมาสก่อนหน้า คือ ข้าวเปลือก ส่วนสินค้าเกษตรที่มีการสะสมสินค้าคงคลังเพิ่มขึ้น เช่น ยางแผ่น และมันสำปะหลัง สาขาเหมืองแร่ที่มีการสะสมสินค้าคงคลังลดลง คือ น้ำมันดิบ เนื่องจากการนำเข้าลดลงจากไตรมาสก่อนหน้า ขณะที่การผลิตน้ำมันปิโตรเลียมยังคงอยู่ในระดับเดิม ประกอบกับการส่งออกน้ำมันดิบเพิ่มสูงขึ้น สำหรับสินค้าอุตสาหกรรมที่มีการสะสมสินค้าคงคลังลดลง เช่น หมวดการผลิตเม็ดพลาสติก หมวดการผลิตเนื้อสัตว์และผลิตภัณฑ์จากเนื้อสัตว์ และหมวดการทำเครื่องประดับจากเพชรพลอย โลหะมีค่า และไข่มุก โดยเฉพาะหมวดการทำเครื่องประดับจากเพชรพลอย โลหะมีค่า และไข่มุก ที่การผลิตลดลงขณะที่การส่งออกขยายตัว ส่วนสินค้าอุตสาหกรรมที่มีการสะสมสินค้าคงคลังเพิ่มขึ้น ประกอบด้วย หมวดการผลิตข้าวสาร หมวดการผลิตน้ำตาลจากอ้อย และหมวดการผลิตเครื่องจักรสำนักงานและเครื่องทำบัญชี เป็นผลให้ส่วนเปลี่ยนสินค้าคงเหลือโดยรวมในไตรมาสที่ 1/2560 ลดลง

## ด้านต่างประเทศ

### การส่งออกและการนำเข้า ขยายตัว

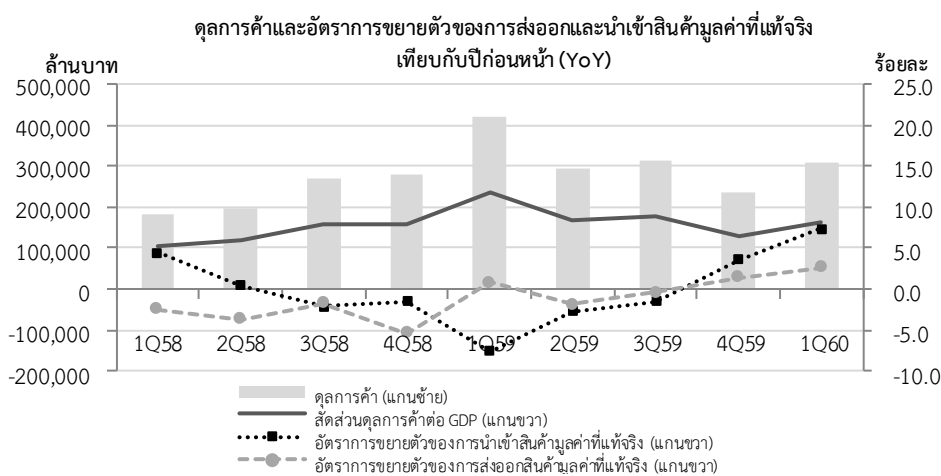
การส่งออกสินค้า ขยายตัวร้อยละ 2.6 ปรับตัวดีขึ้นจากที่ขยายตัวร้อยละ 1.4 ในไตรมาสที่ผ่านมา ปัจจัยสำคัญมาจากการเร่งตัวขึ้นของการส่งออกสินค้าเกษตรกรรมและสินค้าอุตสาหกรรม โดยการส่งออกสินค้าเกษตรกรรมขยายตัวในอัตราที่สูงขึ้นตามการส่งออกยางพาราไปจีนเป็นสำคัญ เนื่องจากสต็อกยางพาราของจีนลดลง ขณะที่สินค้าอุตสาหกรรมมีแรงหนุนจากการส่งออกรถยนต์เพื่อการพาณิชย์ที่เพิ่มสูงขึ้น หลังจากหดตัวในไตรมาสที่ผ่านมา โดยเฉพาะการส่งออกไปยังตลาดหลัก เช่น ออสเตรเลีย นิวซีแลนด์ และเวียดนาม เป็นต้น ประกอบกับ การส่งออกเครื่องปรับอากาศกลับมาขยายตัวอีกครั้ง ตามการส่งออกไปเวียดนามซึ่งยังคงมีความต้องการสูงตามการขยายตัวของเศรษฐกิจ ขณะที่สินค้าในกลุ่มอิเล็กทรอนิกส์ ผลิตภัณฑ์ยางพารา ผลิตภัณฑ์โลหะ และเคมีภัณฑ์ ยังคงส่งออกได้เพิ่มขึ้น อย่างไรก็ตาม การส่งออกรถยนต์นั่งยังคงลดลงต่อเนื่องจากไตรมาสที่ผ่านมา เนื่องจากกลุ่มประเทศตะวันออกกลางยังมีการนำเข้าในระดับต่ำตามภาวะราคาน้ำมันที่ยังไม่ฟื้นตัวชัดเจน



**การนำเข้าสินค้า** ขยายตัวร้อยละ 7.3 สูงกว่าการขยายตัวร้อยละ 3.6 ในไตรมาสที่ผ่านมา ตามการขยายตัวของการนำเข้าสินค้าในกลุ่มวัตถุดิบ โดยเฉพาะน้ำมันดิบ ขณะที่มีการนำเข้าชิ้นส่วนอิเล็กทรอนิกส์เพิ่มขึ้นเช่นกัน ซึ่งเป็นอุปสงค์ต่อเนื่องจากตลาดต่างประเทศที่มีต่อสินค้าอิเล็กทรอนิกส์และเครื่องใช้ไฟฟ้า ประกอบกับการนำเข้าสินค้าทุนขยายตัวจากสินค้าในหมวดอากาศยาน อย่างไรก็ตามสินค้าเพื่อการอุปโภคบริโภคปรับตัวลดลงเล็กน้อย ตามการนำเข้าสินค้าคงทน โดยเฉพาะเครื่องใช้ไฟฟ้าในครัวเรือน

**บริการรับ** ขยายตัวร้อยละ 3.2 เร่งตัวขึ้นจากที่ขยายตัวร้อยละ 0.4 ในไตรมาสที่ผ่านมา ตามการขยายตัวของรายรับจากการท่องเที่ยว รายรับค่าโดยสาร และค่าบริการธุรกิจอื่น ๆ เป็นสำคัญ

**บริการจ่าย** ขยายตัวร้อยละ 0.8 ตามการเพิ่มขึ้นของรายจ่ายค่าระวางสินค้าสอดคล้องกับภาวะการค้าระหว่างประเทศที่ขยายตัวในไตรมาสที่ 1/2560 ประกอบกับรายจ่ายค่าท่องเที่ยวต่างประเทศยังคงขยายตัว อย่างไรก็ตามรายจ่ายอื่น ๆ และค่าบริการก่อสร้างลดลง





ตารางที่ 1 ผลผลิตภัณฑ์มวลรวมในประเทศ ณ ราคาประจำปี

หน่วย : ล้านบาท

|                                    | 2558p      | 2559p1     | 2558p     |           |           |           | 2559p1    |           |           |           | 2560p1    |
|------------------------------------|------------|------------|-----------|-----------|-----------|-----------|-----------|-----------|-----------|-----------|-----------|
|                                    |            |            | Q1        | Q2        | Q3        | Q4        | Q1        | Q2        | Q3        | Q4r       |           |
| การบริโภคอุปโภคขั้นสุดท้ายของเอกชน | 7,024,885  | 7,280,264  | 1,685,812 | 1,790,756 | 1,780,643 | 1,767,674 | 1,725,350 | 1,875,926 | 1,841,131 | 1,837,857 | 1,800,914 |
| การอุปโภคขั้นสุดท้ายของรัฐบาล      | 2,366,136  | 2,455,779  | 539,980   | 579,318   | 649,597   | 597,241   | 604,092   | 605,865   | 627,059   | 618,763   | 617,346   |
| การสะสมทุนถาวรเบื้องต้น            | 3,373,323  | 3,490,808  | 846,180   | 850,705   | 797,275   | 879,163   | 904,438   | 883,754   | 809,711   | 892,905   | 934,877   |
| ส่วนเปลี่ยนแปลงสินค้าคงเหลือ       | -331,428   | -330,723   | -29,336   | -153,447  | -164,851  | 16,206    | -205,292  | -158,143  | -78,601   | 111,313   | -69,685   |
| การส่งออกสินค้าและบริการ           | 9,446,146  | 9,898,871  | 2,294,416 | 2,242,582 | 2,452,106 | 2,457,042 | 2,524,915 | 2,362,830 | 2,494,611 | 2,516,515 | 2,658,819 |
| - สินค้า                           | 7,333,108  | 7,555,323  | 1,747,728 | 1,769,682 | 1,927,183 | 1,888,515 | 1,879,550 | 1,830,540 | 1,912,865 | 1,932,368 | 1,973,238 |
| - บริการ                           | 2,113,038  | 2,343,548  | 546,688   | 472,900   | 524,923   | 568,527   | 645,365   | 532,290   | 581,746   | 584,147   | 685,581   |
| การนำเข้าสินค้าและบริการ           | 7,861,679  | 7,782,377  | 1,913,440 | 1,942,829 | 2,018,818 | 1,986,592 | 1,827,454 | 1,904,969 | 1,965,085 | 2,084,869 | 2,042,383 |
| - สินค้า                           | 6,407,028  | 6,293,579  | 1,565,511 | 1,572,173 | 1,658,039 | 1,611,305 | 1,458,381 | 1,537,249 | 1,600,369 | 1,697,580 | 1,664,158 |
| - บริการ                           | 1,454,651  | 1,488,798  | 347,929   | 370,656   | 360,779   | 375,287   | 369,073   | 367,720   | 364,716   | 387,289   | 378,225   |
| ด้านการใช้จ่าย                     | 14,017,383 | 15,012,622 | 3,423,612 | 3,367,085 | 3,495,952 | 3,730,734 | 3,726,049 | 3,665,263 | 3,728,826 | 3,892,484 | 3,899,888 |
| ค่าสถิติคลาดเคลื่อน                | -344,518   | -646,065   | -6,592    | -30,387   | -101,177  | -206,362  | -166,965  | -141,287  | -157,979  | -179,833  | -101,458  |
| ด้านการผลิต                        | 13,672,865 | 14,366,557 | 3,417,020 | 3,336,698 | 3,394,775 | 3,524,372 | 3,559,084 | 3,523,976 | 3,570,847 | 3,712,651 | 3,798,430 |

ตารางที่ 2 อัตราการขยายตัวของผลิตภัณฑ์มวลรวมในประเทศมูลค่าที่แท้จริง เทียบกับระยะเดียวกันของปีที่แล้ว (YOY)

หน่วย : ร้อยละ

|                                    | 2558p | 2559p1 | 2558p |      |      |      | 2559p1 |      |      |     | 2560p1 |
|------------------------------------|-------|--------|-------|------|------|------|--------|------|------|-----|--------|
|                                    |       |        | Q1    | Q2   | Q3   | Q4   | Q1     | Q2   | Q3r  | Q4r |        |
| การบริโภคอุปโภคขั้นสุดท้ายของเอกชน | 2.2   | 3.1    | 2.4   | 1.7  | 1.8  | 2.9  | 2.8    | 4.0  | 3.0  | 2.5 | 3.2    |
| การอุปโภคขั้นสุดท้ายของรัฐบาล      | 3.0   | 1.7    | 2.1   | 1.7  | 3.0  | 5.4  | 9.1    | 2.4  | -5.2 | 1.8 | 0.2    |
| การสะสมทุนถาวรเบื้องต้น            | 4.4   | 2.8    | 9.9   | 2.0  | -2.6 | 9.2  | 5.0    | 3.5  | 1.0  | 1.8 | 1.7    |
| การส่งออกสินค้าและบริการ           | 0.7   | 2.1    | 1.4   | 1.8  | 3.1  | -3.3 | 4.8    | 1.0  | 1.4  | 1.1 | 2.7    |
| - สินค้า                           | -3.4  | 0.0    | -2.5  | -3.7 | -1.7 | -5.5 | 0.8    | -1.9 | -0.4 | 1.4 | 2.6    |
| - บริการ                           | 17.1  | 9.3    | 16.4  | 28.3 | 24.4 | 4.5  | 18.1   | 11.6 | 7.7  | 0.4 | 3.2    |
| การนำเข้าสินค้าและบริการ           | 0.0   | -1.4   | 2.7   | 0.4  | -2.0 | -1.0 | -5.2   | -2.5 | -1.1 | 3.4 | 6.0    |
| - สินค้า                           | 0.2   | -2.1   | 4.4   | 0.4  | -2.1 | -1.5 | -7.6   | -2.8 | -1.5 | 3.6 | 7.3    |
| - บริการ                           | -1.0  | 1.7    | -5.1  | 0.5  | -1.2 | 1.7  | 5.7    | -1.3 | 0.5  | 2.0 | 0.8    |
| ผลิตภัณฑ์มวลรวมในประเทศ (GDP)      | 2.9   | 3.2    | 3.1   | 2.9  | 3.0  | 2.7  | 3.1    | 3.6  | 3.2  | 3.0 | 3.3    |



ตารางที่ 3 อัตราการขยายตัวของผลิตภัณฑ์มวลรวมในประเทศมูลค่าที่แท้จริงด้านการผลิต เทียบกับระยะเดียวกันของปีที่แล้ว (YoY)

หน่วย : ร้อยละ

|   | 2558p | 2559p1 | 2558p |      |      |      | 2559p1 |      |      |      | 2560p1 |
|---|-------|--------|-------|------|------|------|--------|------|------|------|--------|
|   |       |        | Q1    | Q2   | Q3   | Q4   | Q1     | Q2   | Q3   | Q4r  |        |
| <b>ภาคการเกษตร</b>                                      | -5.7  | 0.6    | -7.1  | -5.5 | -6.1 | -4.4 | -2.0   | -0.4 | 0.9  | 3.0  | 7.7    |
| เกษตรกรรม การล่าสัตว์ และการป่าไม้                      | -6.0  | 0.1    | -7.0  | -5.3 | -6.1 | -5.5 | -2.7   | -0.9 | 0.6  | 2.7  | 8.5    |
| การประมง  | -2.3  | 5.7    | -9.8  | -5.8 | -3.6 | 6.6  | 5.7    | 6.0  | 5.6  | 5.4  | 0.3    |
| <b>ภาคนอกการเกษตร</b>                                   | 3.9   | 3.5    | 4.4   | 3.6  | 3.5  | 4.1  | 3.7    | 3.9  | 3.2  | 3.2  | 2.9    |
| การทำเหมืองแร่และเหมืองหิน                              | 2.2   | -0.4   | 0.5   | -0.2 | 3.2  | 5.0  | 3.7    | 0.6  | -0.9 | -4.8 | -9.3   |
| การผลิตอุตสาหกรรม                                       | 1.5   | 1.4    | 2.9   | -0.3 | 1.7  | 1.7  | -0.2   | 2.2  | 1.6  | 2.2  | 1.2    |
| การไฟฟ้า ก๊าซ และการประปา                               | 4.3   | 4.3    | 4.3   | 3.3  | 5.6  | 4.3  | 2.6    | 7.7  | 4.9  | 1.8  | 1.8    |
| การก่อสร้าง   | 17.0  | 8.3    | 20.2  | 14.9 | 10.8 | 24.3 | 11.9   | 9.9  | 5.2  | 6.1  | 2.8    |
| การขายส่ง การขายปลีก ฯ                                  | 3.9   | 5.0    | 3.8   | 4.3  | 2.3  | 5.2  | 4.6    | 4.7  | 5.2  | 5.6  | 5.9    |
| โรงแรมและภัตตาคาร                                       | 14.6  | 10.3   | 19.0  | 22.6 | 12.9 | 5.6  | 12.3   | 10.8 | 13.5 | 4.9  | 5.3    |
| การขนส่ง สถานที่เก็บสินค้า และการคมนาคม                 | 5.1   | 5.6    | 5.5   | 7.4  | 4.6  | 3.2  | 6.4    | 4.2  | 6.5  | 5.2  | 5.9    |
| ตัวกลางทางการเงิน                                       | 8.8   | 6.1    | 10.7  | 9.6  | 7.3  | 8.0  | 5.9    | 6.2  | 5.8  | 6.7  | 4.4    |
| บริการด้านอสังหาริมทรัพย์ การให้เช่า และบริการทางธุรกิจ | 1.9   | 1.8    | 2.8   | 0.3  | 1.1  | 3.1  | 2.2    | 2.1  | 1.1  | 1.9  | 3.3    |
| การบริหารราชการและการป้องกันประเทศ ฯ                    | 1.1   | 0.7    | -1.2  | 0.6  | 2.6  | 2.2  | 3.5    | 1.3  | -1.8 | 0.1  | 0.2    |
| การศึกษา  | -0.2  | -0.1   | -1.7  | -0.3 | 0.6  | 0.5  | 2.6    | 0.3  | -2.4 | -0.7 | 0.2    |
| การบริการด้านสุขภาพและงานสังคมสงเคราะห์                 | 4.2   | 3.3    | 2.3   | 1.8  | 2.4  | 10.5 | 4.9    | 3.3  | 0.9  | 4.3  | 4.1    |
| การให้บริการชุมชน สังคม และบริการส่วนบุคคลอื่น ๆ        | 4.3   | 9.7    | 2.2   | 5.0  | 5.4  | 4.8  | 9.4    | 11.3 | 11.4 | 7.1  | 5.6    |
| ลูกจ้างในครัวเรือนส่วนบุคคล                             | 3.7   | -0.3   | 3.3   | 3.3  | 3.9  | 4.4  | 0.0    | -0.5 | 1.6  | -2.4 | -0.2   |
| <b>ผลิตภัณฑ์มวลรวมในประเทศ (GDP)</b>                    | 2.9   | 3.2    | 3.1   | 2.9  | 3.0  | 2.7  | 3.1    | 3.6  | 3.2  | 3.0  | 3.3    |

ตารางที่ 4 อัตราการขยายตัวของผลิตภัณฑ์มวลรวมในประเทศมูลค่าที่แท้จริงด้านการผลิตและด้านการใช้จ่าย เทียบกับไตรมาสที่แล้ว ปรับด้วยดัชนีฤดูกาล (QoQ SA)

หน่วย : ร้อยละ

|                                      | 2558p |      |      |      | 2559p1 |      |      |      | 2560p1 |
|--------------------------------------|-------|------|------|------|--------|------|------|------|--------|
|                                      | Q1r   | Q2r  | Q3r  | Q4r  | Q1r    | Q2r  | Q3r  | Q4r  |        |
| <b>ด้านการใช้จ่าย</b>                |       |      |      |      |        |      |      |      |        |
| การบริโภคอุปโภคขั้นสุดท้ายของเอกชน   | 0.8   | 0.6  | 0.8  | 0.8  | 0.7    | 1.6  | -0.2 | 0.5  | 1.3    |
| การอุปโภคขั้นสุดท้ายของรัฐบาล        | -2.4  | 2.1  | 2.0  | 3.3  | 1.3    | -4.0 | -5.5 | 10.6 | -0.2   |
| การสะสมทุนถาวรเบื้องต้น              | 5.5   | -1.9 | -0.7 | 6.3  | 0.9    | -2.7 | -3.0 | 7.0  | 0.5    |
| การส่งออกสินค้าและบริการ             | -5.3  | 1.1  | 0.0  | 1.0  | 2.4    | -2.2 | 0.3  | 0.6  | 3.8    |
| การนำเข้าสินค้าและบริการ             | 1.0   | -1.6 | 0.2  | -1.0 | -2.3   | 0.9  | 1.3  | 3.3  | 0.8    |
| <b>ด้านการผลิต</b>                   |       |      |      |      |        |      |      |      |        |
| เกษตร                                | -3.1  | 0.8  | -2.4 | 0.1  | -0.3   | 2.0  | -0.6 | 1.8  | 4.6    |
| อุตสาหกรรม                           | 1.3   | -1.3 | 1.5  | 0.1  | -0.3   | 1.0  | 0.6  | 0.7  | -1.0   |
| การขายส่ง การขายปลีก ฯ               | 1.1   | 0.9  | 0.6  | 2.2  | 1.0    | 0.9  | 1.2  | 2.3  | 1.4    |
| ตัวกลางทางการเงิน                    | 3.4   | 1.4  | 1.0  | 1.9  | 1.6    | 1.6  | 0.6  | 2.7  | -0.5   |
| <b>ผลิตภัณฑ์มวลรวมในประเทศ (GDP)</b> | 0.5   | 0.5  | 0.9  | 0.7  | 1.0    | 1.1  | 0.4  | 0.5  | 1.3    |



ตารางที่ 5 การส่งออก การนำเข้า และดุลบัญชีเดินสะพัด ณ ราคาประจำปี

หน่วย: ล้านบาท

|                                | 2558p     | 2559p1    | 2558p     |           |           |           | 2559p1    |           |           |           | 2560p1    |
|--------------------------------|-----------|-----------|-----------|-----------|-----------|-----------|-----------|-----------|-----------|-----------|-----------|
|                                |           |           | Q1        | Q2        | Q3        | Q4        | Q1        | Q2        | Q3        | Q4r       | Q1        |
| มูลค่าการส่งออกสินค้าและบริการ | 9,446,146 | 9,898,871 | 2,294,416 | 2,242,582 | 2,452,106 | 2,457,042 | 2,524,915 | 2,362,830 | 2,494,611 | 2,516,515 | 2,658,819 |
| อัตราเพิ่ม (ร้อยละ)            | 3.0       | 4.8       | -0.1      | 2.2       | 8.5       | 1.7       | 10.0      | 5.4       | 1.7       | 2.4       | 5.3       |
| มูลค่าการนำเข้าสินค้าและบริการ | 7,861,679 | 7,782,377 | 1,913,440 | 1,942,829 | 2,018,818 | 1,986,592 | 1,827,454 | 1,904,969 | 1,965,085 | 2,084,869 | 2,042,383 |
| อัตราเพิ่ม (ร้อยละ)            | -4.9      | -1.0      | -6.5      | -5.7      | -4.5      | -3.1      | -4.5      | -1.9      | -2.7      | 4.9       | 11.8      |
| ดุลการค้าและบริการ             | 1,584,467 | 2,116,494 | 380,976   | 299,753   | 433,288   | 470,450   | 697,461   | 457,861   | 529,526   | 431,646   | 616,436   |
| สัดส่วนต่อ GDP (ร้อยละ)        | 11.6      | 14.7      | 11.1      | 9.0       | 12.8      | 13.3      | 19.6      | 13.0      | 14.8      | 11.6      | 16.2      |
| รายได้ปฐมภูมิ                  | -708,973  | -719,864  | -107,992  | -203,117  | -273,601  | -124,263  | -119,419  | -218,183  | -223,933  | -158,329  | -210,680  |
| รายได้ทุติยภูมิ                | 228,855   | 240,599   | 58,064    | 55,054    | 59,040    | 56,697    | 58,135    | 56,212    | 56,129    | 70,124    | 62,391    |
| ดุลบัญชีเดินสะพัด              | 1,104,350 | 1,637,228 | 331,048   | 151,690   | 218,727   | 402,885   | 636,176   | 295,890   | 361,721   | 343,441   | 468,147   |
| สัดส่วนต่อ GDP (ร้อยละ)        | 8.1       | 11.4      | 9.7       | 4.5       | 6.4       | 11.4      | 17.9      | 8.4       | 10.1      | 9.3       | 12.3      |

ตารางที่ 6 อัตราการขยายตัวดัชนีราคาผลิตภัณฑ์มวลรวมในประเทศ ดัชนีราคาผู้บริโภค และดัชนีราคาผู้ผลิต (YoY)

หน่วย : ร้อยละ

|                                  | 2558p | 2559p1 | 2558p |      |      |      | 2559p1 |      |      |     | 2560p1 |
|----------------------------------|-------|--------|-------|------|------|------|--------|------|------|-----|--------|
|                                  |       |        | Q1    | Q2   | Q3   | Q4   | Q1     | Q2   | Q3   | Q4r | Q1     |
| ดัชนีราคาผลิตภัณฑ์มวลรวมในประเทศ | 0.6   | 1.8    | 0.1   | 0.1  | 1.2  | 1.0  | 1.0    | 1.9  | 1.9  | 2.3 | 3.3    |
| ดัชนีราคาผู้บริโภค               | -0.9  | 0.2    | -0.5  | -1.1 | -1.1 | -0.9 | -0.5   | 0.3  | 0.3  | 0.7 | 1.3    |
| ดัชนีราคาผู้ผลิต                 | -4.1  | -1.2   | -5.0  | -4.6 | -3.7 | -3.0 | -2.7   | -1.5 | -0.6 | 0.0 | 3.3    |



## นโยบายการปรับปรุงข้อมูลย้อนหลัง

การปรับปรุงข้อมูลการจัดทำสถิติผลิตภัณฑ์มวลรวมในประเทศรายไตรมาสย้อนหลัง ประกอบด้วย 2 ลักษณะ คือ

**1. การปรับปรุงครั้งแรก** เป็นการปรับปรุงไตรมาสย้อนหลังจากไตรมาสอ้างอิงหนึ่งไตรมาส เพื่อให้มีความถูกต้องยิ่งขึ้น อันเนื่องมาจากการปรับปรุงตามแหล่งข้อมูลล่าสุด โดยในตารางจะแสดงตัวอักษร “r” หมายถึง revised หรือปรับปรุง กำกับไว้ที่ไตรมาสที่การปรับปรุงค่า

**2. การปรับปรุงครั้งที่สอง** เป็นการปรับปรุงเพื่อให้ค่าผลรวมรายไตรมาสทั้งสี่ไตรมาสมีค่าเท่ากับรายปี โดยจะดำเนินการปรับปรุงครั้งที่สองเมื่อการจัดทำสถิติรายปีแล้วเสร็จ หรือในการจัดทำสถิติผลิตภัณฑ์มวลรวมในประเทศรายไตรมาสประจำไตรมาสที่สามของทุกปี และจะมีการปรับปรุงย้อนหลังสองปีตามสถิติรายปี การปรับปรุงครั้งที่สองมิได้มีการปรับแก้ข้อมูลเครื่องชี้ใหม่เป็นเพียงการใช้เทคนิคทางคณิตศาสตร์ คือ Denton Least Square Technique โดยในทางปฏิบัติ ได้ใช้โปรแกรมประมวลผลสำเร็จรูปที่เรียกว่า “The Canadian Bench Program and Extrapolation (Bench Program)” โดยในตารางจะแสดงตัวอักษร “r” ซึ่งหมายถึง revised หรือปรับปรุง กำกับไว้ที่ปีที่มีการปรับปรุงค่า ซึ่งหมายถึงค่าในแต่ละไตรมาสในปีที่มี “r” กำกับไว้ ได้มีการปรับปรุงค่าตามสถิติรายปี

### การแสดงอักษรกำกับ

การแสดงอักษรกำกับสดมภ์ในตารางของเอกสารฉบับนี้ มี 3 ลักษณะ คือ r, p และ p1 โดย r มีสองชนิด ตามที่ได้กล่าวไว้ในหัวข้อนโยบายการปรับปรุงย้อนหลัง p คือ ค่ารายไตรมาสในปีที่มีค่ารายปีเป็นค่าตัวรวมเบื้องต้น ส่วน p1 หมายถึง ค่ารายไตรมาสในเบื้องต้นที่ยังไม่มีค่ารายปี

## การจัดทำและเผยแพร่สถิติผลิตภัณฑ์มวลรวมในประเทศรายไตรมาส (QGDP) ตามมาตรฐาน SDDS

สำนักงานคณะกรรมการพัฒนาการเศรษฐกิจและสังคมแห่งชาติ มีหน้าที่ในการจัดทำและเผยแพร่สถิติผลิตภัณฑ์มวลรวมในประเทศทั้งรายปีและรายไตรมาส โดยได้ดำเนินการจัดทำและประมวลผลตามมาตรฐานและกรอบแนวคิดของระบบบัญชีประชาชาติสากล (System of National Accounts) โดยใช้ข้อมูลพื้นฐานจากแหล่งข้อมูลต่าง ๆ ที่เกี่ยวข้อง ทั้งนี้ รายละเอียดกรอบแนวคิดวิธีการคำนวณ ตลอดจนแหล่งข้อมูล ได้แสดงและเผยแพร่ไว้ในเอกสาร “*แนวทางการจัดทำสถิติผลิตภัณฑ์มวลรวมในประเทศรายไตรมาส*” แล้ว

โดยเฉพาะ QGDP ได้ดำเนินการจัดทำและเผยแพร่ตามมาตรฐาน SDDS (Special Data Dissemination Standard) ของกองทุนการเงินระหว่างประเทศ (IMF) ซึ่งกำหนดให้เผยแพร่สถิติไตรมาสอ้างอิงภายในสามเดือนหลังสิ้นสุดไตรมาส แต่ปัจจุบันสำนักงานฯ ได้พัฒนาการเผยแพร่ให้เร็วขึ้น เพื่อสนองตอบต่อความต้องการของผู้ใช้ โดยกำหนดเผยแพร่ในวันจันทร์ที่สามของเดือนที่สองหลังจากไตรมาสอ้างอิง (8 สัปดาห์) ผ่านวิธีการเผยแพร่ 3 ช่องทาง คือ (1) การแถลงข่าว (2) เอกสาร และ (3) web site คือ [www.nesdb.go.th](http://www.nesdb.go.th) การเผยแพร่ทั้งสามช่องทางนี้จะมีขึ้นพร้อมกันในเวลา 9:30 น ของวันดังกล่าว และเชื่อมโยงไปยัง website ของ IMF ที่ <http://dsbb.imf.org/Pages/SDDS/CtyCtgList.aspx?ctycode=THA>

นอกจากนั้น ได้นำเสนอตารางการเผยแพร่ข้อมูลล่วงหน้าประมาณ 1 ปี ไว้ที่ปกหลังของเอกสารฉบับนี้ด้วย

การนำข้อความหรือข้อมูลในรายงานนี้ไปใช้เผยแพร่ต่อ  
โปรดอ้างอิงรายงานและแหล่งข้อมูลด้วย



## FORTHCOMING RELEASES

| JUNE 2017  | JULY 2017   | AUGUST 2017  | SEPTEMBER 2017   |
|--|---|--|--|
| 30 Capital Stock of Thailand 2015 (publication)  | 31 Government Account (2008 SNA) 2015 (publication)   | 21 GDP : Q2/2017 (press release, publication, internet) (9:30 a.m. local time) | 29 Capital Stock of Thailand (CVM) 2016 (statistic tables on internet)         |
| OCTOBER 2017   | NOVEMBER 2017   | DECEMBER 2017  | JANUARY 2018   |
| 31 National Income of Thailand 2016 (statistic tables on internet)   | 20 GDP : Q3/2017 (press release, publication, internet) (9:30 a.m. local time)<br>30 Capital Stock of Thailand (CVM) 2016 (publication) | 31 National Income of Thailand 2016 (publication)                              | 31 Gross Regional and Provincial Products 2016 (statistic tables on internet)  |
| FEBRUARY 2018  | MARCH 2018  | APRIL 2018   | MAY 2018   |
| 16 Flow-of-Fund Accounts of Thailand 2016 (statistic tables on internet)<br>19 GDP : Q4/2017 (press release, publication, internet) (9:30 a.m. local time) | 16 Gross Regional and Provincial Products 2016 (publication)  | 20 Flow-of-Fund Accounts of Thailand 2016 (publication)                        | 21 GDP : Q1/2018 (press release, publication, internet) (9:30 a.m. local time) |

### วัน เวลา และสถานที่ออกรายงาน >>

วันจันทร์ที่ 15 พฤษภาคม 2560 เวลา 9:30 น.  
สำนักงานคณะกรรมการพัฒนาการเศรษฐกิจและสังคมแห่งชาติ  
962 ถนนกรุงเกษม เขตป้อมปราบฯ กทม. 10100

### Embargo and venue >>

9:30 a.m. Monday, May 15, 2017  
Office of the National Economic and Social Development Board, 962 Krung Kasem Rd., Pomprab, Bangkok 10100

### กำหนดการออกรายงาน

ผลิตภัณฑ์มวลรวมในประเทศ ไตรมาสที่ 2/2560

### Forthcoming issues;

The 2nd quarter 2017 GDP

วันจันทร์ที่ 21 สิงหาคม 2560 เวลา 9:30 น.

9:30 a.m. Monday, August 21, 2017

### ผู้ประสานงาน / Contact persons

หากต้องการทราบรายละเอียดเพิ่มเติม กรุณาสอบถามได้ที่ e-mails ด้านล่าง หรือ โทร. 0-2280-4085

For further information, please contact us via e-mails or call 0-2280-4085 with following extension numbers:

| Tables         | Coordinators       | E-mail address       | Ext. No. |
|----------------|--------------------|----------------------|----------|
| Table 1 - 4, 6 | Peeranat Dangsakul | peeranat@nesdb.go.th | 6521     |
| Table 5        | Santi Srisomboon   | santi@nesdb.go.th    | 6526     |

