



ผลิตภัณฑ์มวลรวมในประเทศ ไตรมาสที่ 2/2560

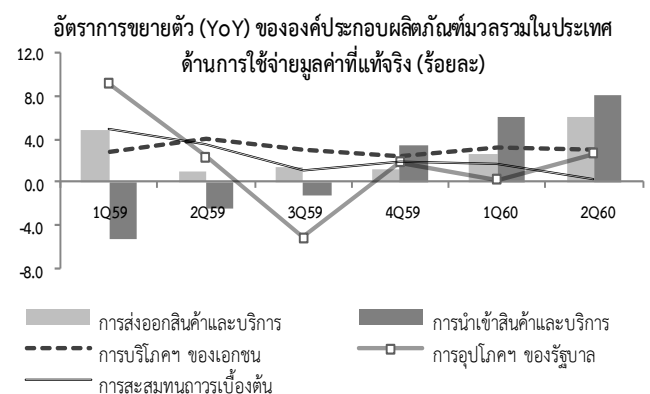
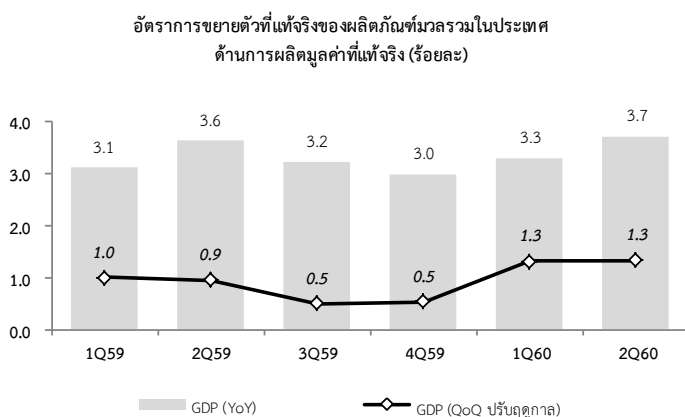
Gross Domestic Product : Q2/2017



สำนักงานคณะกรรมการพัฒนาการเศรษฐกิจและสังคมแห่งชาติ

วันจันทร์ที่ 21 สิงหาคม 2560 เวลา 9:30 น.

ผลิตภัณฑ์มวลรวมในประเทศ ไตรมาสที่ 2/2560 ขยายตัวร้อยละ 3.7 เทียบกับร้อยละ 3.3 ในไตรมาสที่ 1/2560 โดยมีปัจจัยสนับสนุนสำคัญมาจากการขยายตัวเร่งขึ้นของภาคเกษตร และภาคบริการสำคัญๆ **ด้านการผลิต** การผลิตภาคเกษตรขยายตัวร้อยละ 15.8 เร่งขึ้นจากร้อยละ 5.7 ในไตรมาสก่อนหน้าตามการเพิ่มขึ้นของผลผลิตพืชสำคัญๆ การผลิตนอกภาคเกษตรขยายตัวร้อยละ 2.7 ชะลอลงจากร้อยละ 3.1 ในไตรมาสที่ผ่านมา เนื่องจากสาขาการผลิตอุตสาหกรรมชะลอตัวลงเล็กน้อย ในขณะที่สาขาการทำเหมืองแร่และเหมืองหิน สาขาการไฟฟ้าแก๊สและการประปา และ สาขาการก่อสร้างปรับตัวลดลง อย่างไรก็ตาม สาขาบริการอื่นๆ ขยายตัวในเกณฑ์ดี โดยเฉพาะสาขาโรงแรมและภัตตาคาร สาขาการขนส่งและการคมนาคม และสาขาการขายส่งการขายปลีกและการซ่อมแซมขยายตัวเร่งขึ้น **ด้านการใช้จ่าย** การใช้จ่ายเพื่อการอุปโภคบริโภคขั้นสุดท้ายของเอกชนขยายตัวร้อยละ 3.0 เทียบกับร้อยละ 3.2 ในไตรมาสที่ 1/2560 การใช้จ่ายเพื่อการอุปโภคขั้นสุดท้ายของรัฐบาลขยายตัวร้อยละ 2.7 การลงทุนรวมขยายตัวร้อยละ 0.4 ในขณะที่การส่งออกสินค้าและบริการขยายตัวร้อยละ 6.0 และการนำเข้าสินค้าและบริการขยายตัวร้อยละ 8.2 เร่งขึ้นจากร้อยละ 2.7 และร้อยละ 6.1 ในไตรมาสก่อนหน้าตามลำดับ หลังปรับปัจจัยฤดูกาลแล้ว เศรษฐกิจไทยในไตรมาสที่ 2/2560 ขยายตัวร้อยละ 1.3 (QoQ SA)



การใช้จ่ายเพื่อการอุปโภคบริโภคขั้นสุดท้ายของเอกชน ขยายตัวร้อยละ 3.0 ต่อเนื่องจากร้อยละ 3.2 ในไตรมาสที่ 1/2560 ปัจจัยสนับสนุนหลักมาจากรายได้ภาคเกษตรที่ขยายตัวในเกณฑ์ดีอย่างต่อเนื่องตามการเพิ่มขึ้นของปริมาณผลผลิตพืชผลสำคัญ รวมทั้งรายได้ในภาคการส่งออกและการท่องเที่ยวปรับตัวดีขึ้นตามลำดับ และสินเชื่อเพื่อการอุปโภคบริโภคส่วนบุคคลขยายตัวต่อเนื่อง โดยการใช้จ่ายซื้อสินค้าคงทนและบริการสุทธิยังขยายตัวในเกณฑ์ดี ในขณะที่การใช้จ่ายซื้อสินค้าคงทนและไม่คงทนชะลอตัวลง

การใช้จ่ายเพื่อการอุปโภคขั้นสุดท้ายของรัฐบาล ขยายตัวร้อยละ 2.7 เทียบกับร้อยละ 0.3 ในไตรมาสก่อนหน้า โดยค่าตอบแทนแรงงานขยายตัวอย่างต่อเนื่อง ในขณะที่การโอนเพื่อสวัสดิการสังคมที่ไม่เป็นตัวแทนเงินสำหรับสินค้าและบริการในระบบตลาดเพิ่มสูงขึ้นจากที่หดตัวในไตรมาสก่อนหน้า และค่าใช้จ่ายเพื่อซื้อสินค้าและบริการปรับตัวลดลง

การลงทุนรวม ขยายตัวร้อยละ 0.4 ชะลอลงจากที่ขยายตัวร้อยละ 1.7 ในไตรมาสที่ 1/2560 โดยการลงทุนภาคเอกชนกลับมาขยายตัวร้อยละ 3.2 หลังจากการลดลงร้อยละ 1.1 ในไตรมาสก่อนหน้า ซึ่งเป็นการปรับตัวดีขึ้นทั้งด้านการลงทุนในการก่อสร้างและการลงทุนในเครื่องจักรเครื่องมือ ส่วนการลงทุนภาครัฐลดลงร้อยละ 7.0 โดยการลงทุนในการก่อสร้างลดลง และการลงทุนในเครื่องจักรเครื่องมือชะลอตัว

ส่วนเปลี่ยนแปลงสินค้าคงเหลือ ในไตรมาสที่ 2/2560 สินค้าคงเหลือมีมูลค่า ณ ราคาประจำปี ลดลง 69.5 พันล้านบาท โดยเป็นการลดลงของการสะสมสินค้าคงคลังทั้งในหมวดเกษตร เหมืองแร่ และอุตสาหกรรม

ดุลการค้าและดุลบริการ ณ ราคาประจำปี เกินดุล 417.6 พันล้านบาท โดยดุลการค้าเกินดุล 219.4 พันล้านบาท และดุลบริการเกินดุล 198.2 พันล้านบาท

ติดต่อสอบถาม :

สำนักบัญชีประชาชาติ 962 ถนนกรุงเกษม เขตป้อมปราบศัตรูพ่าย กรุงเทพฯ 10100

โทรศัพท์ 0 2280 4085 โทรสาร 0 2281 2466 อีเมลล์ nao@nesdb.go.th

รายละเอียดผลิตภัณฑ์มวลรวมในประเทศรายไตรมาสสามารถติดตามได้ที่ <http://www.nesdb.go.th>

ISSN 1513 8062



ข้อชี้แจง Q2/2560

ข้อชี้แจงการประมวลผลสถิติผลิตภัณฑ์มวลรวมในประเทศ ไตรมาสที่ 2/2560

สำนักงานคณะกรรมการพัฒนาการเศรษฐกิจและสังคมแห่งชาติ ได้ปรับปรุงการจัดทำผลิตภัณฑ์มวลรวมในประเทศ รายไตรมาส ครอบคลุมทั้งมูลค่า ณ ราคาประจำปี และมูลค่าที่แท้จริง ย้อนหลังถึงไตรมาสที่ 1 ปี พ.ศ. 2552 ทั้งด้านการผลิต และด้านการใช้จ่าย โดยปรับปรุงเพื่อให้สอดคล้องกับรายได้ประชาชาติรายปี ที่ได้ปรับปรุงและเผยแพร่แล้วตั้งแต่เดือนมกราคม พ.ศ. 2560 การปรับปรุงที่สำคัญ อาทิ การเพิ่มเติมกิจกรรมทางเศรษฐกิจที่สำคัญและกิจกรรมใหม่ให้มีความครบถ้วนสมบูรณ์ การปรับปรุงเครื่องชี้ และการปรับปรุงตามกรอบแนวคิดของระบบบัญชีประชาชาติสากลล่าสุด โดยเฉพาะอย่างยิ่ง การนำวิธีการจัดทำผลิตภัณฑ์มวลรวมในประเทศ รายไตรมาสที่แท้จริง ด้วยวิธีดัชนีลูกโซ่ หรือเรียกอีกอย่างหนึ่งว่า การวัดแบบปริมาณลูกโซ่ (Chain Volume Measures : CVM) มาใช้แทนวิธีการเดิมที่เป็นแบบปีฐานคงที่

ทั้งนี้ การประมวลผลผลิตภัณฑ์มวลรวมในประเทศ รายไตรมาสที่แท้จริง แบบปริมาณลูกโซ่ ใช้วิธีการเชื่อมโยงค่ารายปีด้วยเทคนิค Annual overlap โดยใช้ปี พ.ศ. 2545 เป็นปีอ้างอิง พร้อมทั้งได้เผยแพร่อนุกรมใหม่ดังกล่าวครอบคลุมข้อมูลตั้งแต่ไตรมาสที่ 1/2536 ถึง ไตรมาสที่ 1/2560 ทางเว็บไซต์ของ สศช.

(ดูรายละเอียดการปรับปรุงเพิ่มเติมและตารางสถิติอนุกรมใหม่ได้ที่ www.nesdb.go.th)

สำหรับการประมวลผลสถิติผลิตภัณฑ์มวลรวมในประเทศ ไตรมาสที่ 2/2560 ได้จัดทำต่อเนื่องจากอนุกรมดังกล่าว โดยเฉพาะอย่างยิ่งการจัดทำมูลค่าที่แท้จริงโดยวิธีแบบปริมาณลูกโซ่ โดยใช้ข้อมูลที่ได้รับล่าสุดจากแหล่งข้อมูลต่าง ๆ การปรับปรุงย้อนหลังข้อมูลในไตรมาส 1/2560 โดยการปรับปรุงที่สำคัญมีดังนี้

1. ปรับปรุงพื้นที่เพาะปลูกและข้อมูลพยากรณ์ผลผลิตการเกษตรไตรมาสที่ 1/2560 ตามการพยากรณ์ล่าสุดของกระทรวงเกษตรและสหกรณ์
2. ปรับปรุงข้อมูลดัชนีผลผลิตอุตสาหกรรมตามรายงานล่าสุดเดือนกรกฎาคม 2560 ของสำนักงานเศรษฐกิจอุตสาหกรรม
3. ปรับปรุงข้อมูลการนำเข้าและส่งออกสินค้าและบริการไตรมาสที่ 1/2560 ตามข้อมูลดุลบัญชีเดินสะพัดล่าสุดเดือนกรกฎาคม 2560 ของธนาคารแห่งประเทศไทย

สำหรับตารางสถิติ รายละเอียดจะไม่นำเสนอในเอกสารนี้ โดยสามารถดูได้ที่ www.nesdb.go.th

สำนักงานคณะกรรมการพัฒนาการเศรษฐกิจและสังคมแห่งชาติ ขอขอบคุณหน่วยงานทั้งภาครัฐและเอกชน ที่ให้การสนับสนุนและเร่งรัดข้อมูล เพื่อใช้ในการประมวลผลผลิตภัณฑ์มวลรวมในประเทศรายไตรมาสให้รวดเร็วและถูกต้องแม่นยำเพิ่มขึ้น และหวังว่าคงจะได้รับความร่วมมือในการพัฒนาข้อมูลดังกล่าวนี้ให้มีคุณภาพดียิ่งขึ้นต่อไป

สำนักงานคณะกรรมการพัฒนาการเศรษฐกิจและสังคมแห่งชาติ



ผลิตภัณฑ์มวลรวมในประเทศ ไตรมาสที่ 2 ปี 2560

ภาวะเศรษฐกิจไตรมาสที่ 2/2560 ขยายตัวร้อยละ 3.7 ปรับตัวดีขึ้นจากร้อยละ 3.3 ในไตรมาสที่ 1/2560 ปัจจัยสำคัญมาจากภาคเกษตรและภาคบริการที่เกี่ยวข้องกับด้านการท่องเที่ยว การผลิตในภาคเกษตรเร่งตัวขึ้นจากไตรมาสก่อนหน้า จากการเพิ่มขึ้นของผลผลิตพืชสำคัญหลายชนิด ขณะที่ภาคนอกเกษตรชะลอลงจากการผลิตอุตสาหกรรมที่ชะลอลงเล็กน้อย ประกอบกับการผลิตที่สำคัญบางสาขาหดตัว อย่างไรก็ตาม การผลิตบริการหลายสาขายังคงขยายตัวในเกณฑ์ดี

การผลิตภาคเกษตร ขยายตัวร้อยละ 15.8 เร่งตัวขึ้นจากร้อยละ 5.7 ในไตรมาสที่ 1/2560 ปรับตัวดีขึ้นทั้งด้านพืชผล ปศุสัตว์ และประมง โดยผลผลิตพืชหลักและปศุสัตว์ที่สำคัญหลายชนิดเพิ่มขึ้น เช่น ผลไม้ ข้าวเปลือก อ้อย ปาล์มน้ำมัน มันสำปะหลัง สุก และไก่เนื้อ ขณะที่สาขาการประมงขยายตัวได้ดีจากผลผลิตกุ้ง ที่เพิ่มขึ้นตามความต้องการของตลาดต่างประเทศ

การผลิตภาคนอกเกษตร ขยายตัวร้อยละ 2.7 ชะลอจากร้อยละ 3.1 ในไตรมาสที่ 1/2560 จากสาขาการผลิตอุตสาหกรรมที่ชะลอลง ขณะที่สาขาการก่อสร้าง สาขาการไฟฟ้า แก๊สและการประปา หดตัว อย่างไรก็ตาม สาขาหลักทางด้านบริการยังขยายตัวได้ดี เช่น สาขาโรงแรมและภัตตาคาร สาขาการขนส่ง การขายปลีก และการซ่อมแซม สาขาการขนส่งและการคมนาคม สาขาตัวกลางทางการเงิน ซึ่งส่วนหนึ่งมาจากปัจจัยบวกด้านการท่องเที่ยว โดยเฉพาะนักท่องเที่ยวต่างประเทศที่เพิ่มขึ้น

GDP ที่ปรับฤดูกาล ในไตรมาสที่ 2/2560 ขยายตัวร้อยละ 1.3 เช่นเดียวกับไตรมาสที่ 1/2560

ผลิตภัณฑ์มวลรวมในประเทศ ณ ราคาประจำปี มีมูลค่า 3,711.3 พันล้านบาท เมื่อรวมรายได้ปฐมภูมิสุทธิจ่ายไปต่างประเทศ 197.8 พันล้านบาท คงเหลือเป็นรายได้มวลรวมประชาชาติ (Gross National Income : GNI) เท่ากับ 3,513.5 พันล้านบาท

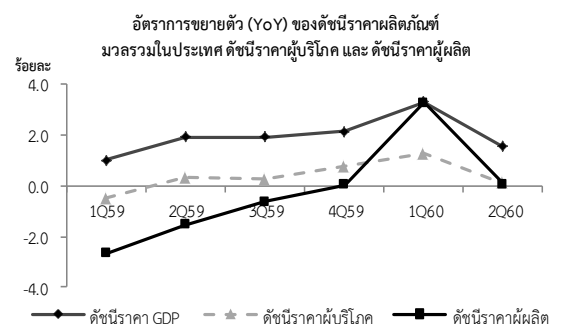
อัตราการขยายตัวของผลิตภัณฑ์มวลรวมในประเทศมูลค่าที่แท้จริง (ร้อยละ)

	2559p1	2559p1				2560p1	
		Q1	Q2	Q3	Q4	Q1r	Q2
GDP (YoY)	3.2	3.1	3.6	3.2	3.0	3.3	3.7
ภาคเกษตร	0.6	-2.0	-0.4	0.9	3.0	5.7	15.8
ภาคนอกเกษตร	3.5	3.7	3.9	3.2	3.2	3.1	2.7
GDP (QoQ ปรับฤดูกาล)		1.0	0.9	0.5	0.5	1.3	1.3

ด้านการใช้จ่าย

การใช้จ่ายโดยรวมในไตรมาสที่ 2/2560 ขยายตัวร้อยละ 3.8 จากการใช้จ่ายเพื่อการอุปโภคขั้นสุดท้ายของรัฐบาล และการส่งออกสินค้าและบริการ ที่ขยายตัวร้อยละ 2.7 และร้อยละ 6.0 ตามลำดับ โดยการส่งออกสินค้าขยายตัวร้อยละ 5.2 และรายรับจากบริการขยายตัวร้อยละ 8.8 ขณะที่การใช้จ่ายเพื่อการอุปโภคบริโภคขั้นสุดท้ายของเอกชนและการลงทุน ชะลอลงร้อยละ 3.0 และร้อยละ 0.4 ตามลำดับ ส่วนการนำเข้าสินค้าและบริการขยายตัวร้อยละ 8.2 เพิ่มขึ้นทั้งการนำเข้าสินค้าและค่าใช้จ่ายในการซื้อบริการจากต่างประเทศ

ระดับราคา ในไตรมาสที่ 2/2560 ชะลอตัวลงทั้งด้านการผลิตและการใช้จ่าย โดยดัชนีราคาผลิตภัณฑ์มวลรวมในประเทศ ขยายตัวร้อยละ 1.5 เทียบกับร้อยละ 3.3 ในไตรมาสก่อนหน้า ส่วนดัชนีราคาผู้ผลิต และดัชนีราคาผู้บริโภค ชะลอลงในอัตราเดียวกันที่ร้อยละ 0.1





การใช้จ่ายเพื่อการอุปโภคบริโภคขั้นสุดท้ายของเอกชน ขยายตัวร้อยละ 3.0 เทียบกับร้อยละ 3.2 ในไตรมาสที่ 1/2560 ปัจจัยหลักมาจากรายได้ภาคเกษตรที่ปรับตัวดีขึ้นจากการเพิ่มขึ้นของปริมาณพืชผลสำคัญ ประกอบกับสินเชื่อเพื่อการอุปโภคบริโภคส่วนบุคคลยังคงขยายตัว และดัชนีความเชื่อมั่นที่ปรับตัวดีขึ้น ขณะที่อัตราเงินเฟ้ออยู่ในระดับต่ำ โดยการใช้จ่ายซื้อสินค้าคงทนและบริการสุทธิยังคงขยายตัว ส่วนการใช้จ่ายซื้อสินค้ากึ่งคงทนและไม่คงทนชะลอลง

การใช้จ่ายเพื่อการอุปโภคขั้นสุดท้ายของรัฐบาล ขยายตัวร้อยละ 2.7 สูงขึ้นจากร้อยละ 0.3 ในไตรมาสที่ 1/2560 โดยค่าตอบแทนแรงงานขยายตัวร้อยละ 1.1 ค่าเสื่อมราคาทรัพย์สินถาวรขยายตัวร้อยละ 5.6 รายจ่ายค่าซื้อสินค้าและบริการลดลงร้อยละ 1.9 ส่วนการโอนเพื่อสวัสดิการสังคมที่ไม่เป็นตัวแทนเงินสำหรับสินค้าและบริการในระบบตลาดขยายตัวร้อยละ 21.2

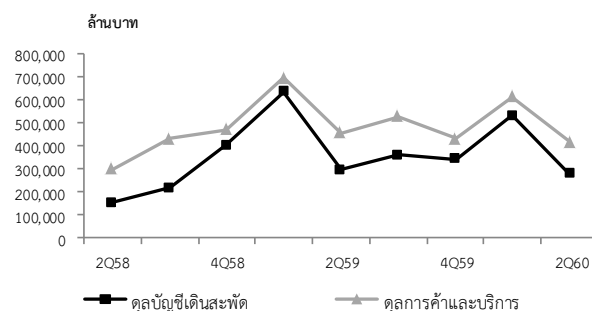
การลงทุนรวม ขยายตัวร้อยละ 0.4 ชะลอลงจากร้อยละ 1.7 ในไตรมาสที่ 1/2560 จากการลงทุนภาครัฐที่หดตัวร้อยละ 7.0 เนื่องจากการก่อสร้างที่ลดลง ขณะที่การสะสมทุนด้านเครื่องจักรเครื่องมือของภาครัฐชะลอลง อย่างไรก็ตาม การลงทุนภาคเอกชนปรับตัวดีขึ้น โดยขยายตัวร้อยละ 3.2 จากที่หดตัวร้อยละ 1.1 ในไตรมาสที่ผ่านมา เป็นการปรับตัวดีขึ้นทั้งด้านการก่อสร้างและเครื่องจักรเครื่องมือ

ส่วนเปลี่ยนสินค้าคงเหลือ ณ ราคาประจำปี ในไตรมาสที่ 2/2560 สินค้าคงเหลือมีมูลค่าลดลง 69.5 พันล้านบาท จากไตรมาสก่อนหน้า โดยการสะสมสินค้าคงคลังในไตรมาสที่ 2/2560 ลดลงทั้งในหมวดเกษตร เหมืองแร่ และอุตสาหกรรม

อัตราการขยายตัว (YoY) ของผลิตภัณฑ์มวลรวมในประเทศด้านการใช้จ่าย มูลค่าที่แท้จริง (ร้อยละ)

	2559p1	2559p1				2560p1	
		Q1	Q2	Q3	Q4	Q1r	Q2
การอุปโภคบริโภคขั้นสุดท้ายของเอกชน	3.1	2.8	4.0	3.0	2.5	3.2	3.0
การอุปโภคขั้นสุดท้ายของรัฐบาล	1.7	9.1	2.4	-5.2	1.8	0.3	2.7
การสะสมทุนถาวรเบื้องต้น	2.8	5.0	3.5	1.0	1.8	1.7	0.4
ภาคเอกชน	0.4	2.4	0.3	-0.8	-0.4	-1.1	3.2
ภาครัฐ	9.9	12.9	12.8	5.8	8.6	9.7	-7.0
การส่งออกสินค้าและบริการ	2.1	4.8	1.0	1.4	1.1	2.7	6.0
สินค้า	0.0	0.8	-1.9	-0.4	1.4	2.6	5.2
บริการ	9.3	18.1	11.6	7.7	0.4	3.2	8.8
การนำเข้าสินค้าและบริการ	-1.4	-5.2	-2.5	-1.1	3.4	6.1	8.2
สินค้า	-2.1	-7.6	-2.8	-1.5	3.6	7.3	9.1
บริการ	1.7	5.7	-1.3	0.5	2.0	1.1	4.0
ผลิตภัณฑ์มวลรวมในประเทศด้านการใช้จ่าย	3.5	3.5	3.8	3.5	3.2	3.5	3.8

ดุลบัญชีเดินสะพัด ดุลการค้าและบริการ
ณ ราคาประจำปี



ดุลการค้าและบริการ ณ ราคาประจำปี เกินดุล 417.6 พันล้านบาท เมื่อรวมกับรายได้ปฐมภูมิและทุติยภูมิสุทธิจากต่างประเทศ ทำให้ดุลบัญชีเดินสะพัดเกินดุล 277.2 พันล้านบาท



ด้านการผลิต

การผลิตขยายตัวร้อยละ 3.7 ภาคเกษตรขยายตัวสูง

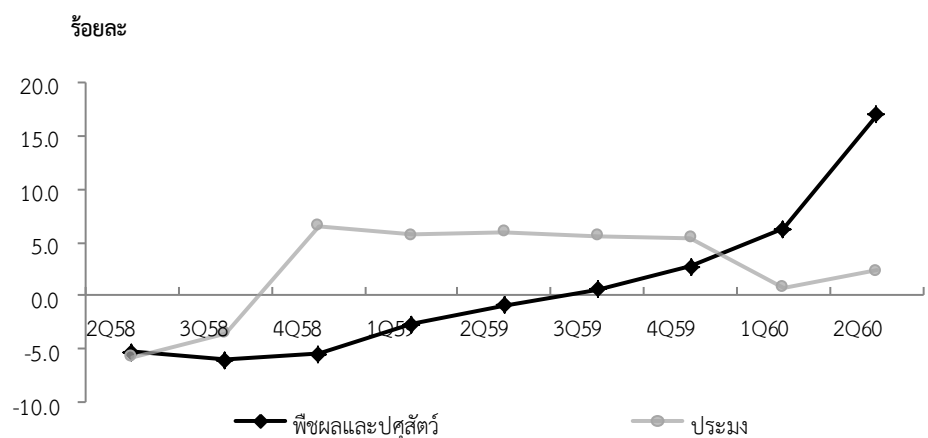
การผลิต ไตรมาสที่ 2/2560 ขยายตัวร้อยละ 3.7 เร่งขึ้นจากที่ขยายตัวร้อยละ 3.3 ในไตรมาสที่ 1/2560 ภาคเกษตรขยายตัวสูงร้อยละ 15.8 จากร้อยละ 5.7 ในไตรมาสก่อนหน้า ส่วนภาคนอกเกษตรขยายตัวร้อยละ 2.7 ชะลอลงจากร้อยละ 3.1 เป็นผลจากสาขาการผลิตอุตสาหกรรมชะลอตัวลง สาขาการก่อสร้าง และสาขาการไฟฟ้า แก๊สและการประปาลดลง ในขณะที่ภาคบริการที่เกี่ยวข้องกับการท่องเที่ยวขยายตัวต่อเนื่อง ประกอบด้วยสาขาโรงแรมและภัตตาคาร สาขาการขนส่งและการคมนาคม และสาขาการขายส่งการขายปลีกและการซ่อมแซม

สาขาเกษตรกรรมฯ ขยายตัวร้อยละ 17.0 จากร้อยละ 6.3 ในไตรมาสก่อนหน้า จากปริมาณผลผลิตเกษตรที่เพิ่มขึ้นตามสภาพอากาศที่เอื้ออำนวย ประกอบกับฐานการผลิตที่ต่ำจากภาวะภัยแล้งในปีก่อนหน้า โดยผลผลิตพืชสำคัญที่เพิ่มขึ้น ได้แก่ ข้าวเปลือก ปาล์มน้ำมัน อ้อย มันสำปะหลัง และผลไม้ เช่น ทูเรียน เงาะ มังคุด และสับปะรด ส่วนปศุสัตว์ ผลผลิตสุกร ไก่เนื้อ เพิ่มขึ้น ขณะที่ผลผลิตนํ้ามันดิบลดลง

สาขาการประมง ขยายตัวร้อยละ 2.4 จากร้อยละ 0.8 ในไตรมาสก่อนหน้า เนื่องจากผลผลิตกุ้งเพิ่มขึ้น ตามความต้องการของตลาดต่างประเทศ

ระดับราคาสินค้าเกษตร หดตัวร้อยละ 4.9 เนื่องจากราคาพืชผลที่สำคัญ ปรับตัวลดลงตามปริมาณผลผลิตที่ออกสู่ตลาดเพิ่มขึ้น ได้แก่ ข้าวเปลือก มันสำปะหลัง สับปะรด ปาล์มน้ำมัน ประกอบกับราคาสินค้าประมงชะลอตัวลง

อัตราการขยายตัวของภาคเกษตร





สาขาการผลิตอุตสาหกรรม ขยายตัวร้อยละ 1.0 ชะลอลงจากร้อยละ 1.3 ในไตรมาสก่อนหน้า โดยอุตสาหกรรมสำคัญที่ขยายตัวดี ประกอบด้วย อุตสาหกรรมคอมพิวเตอร์และส่วนประกอบ ชิ้นส่วนอิเล็กทรอนิกส์ และจักรยานยนต์ ส่วนอุตสาหกรรมที่ลดลงประกอบด้วย อุตสาหกรรมยาสูบ สิ่งทอและเครื่องแต่งกาย ปูนซีเมนต์ เหล็กและผลิตภัณฑ์เหล็ก และยานยนต์

อุตสาหกรรมขยายตัวชะลอลง

อัตราการขยายตัว (YoY) สาขาการผลิตอุตสาหกรรม (ร้อยละ)

	2559p1	2559p1				2560p1	
		Q1	Q2	Q3	Q4	Q1r	Q2
อุตสาหกรรมเบา	-0.8	-3.4	0.8	-0.1	-0.1	0.0	0.1
อุตสาหกรรมวัตถุดิบ	1.4	3.8	-0.5	-0.1	2.3	-0.3	1.0
อุตสาหกรรมสินค้าทุนและเทคโนโลยี	3.8	-0.4	6.7	4.9	4.3	4.4	2.0
อุตสาหกรรมรวม	1.4	-0.2	2.2	1.6	2.2	1.3	1.0

อุตสาหกรรมเบา ขยายตัวร้อยละ 0.1 ขยายตัวในกลุ่มอุตสาหกรรมอาหารและเครื่องดื่ม หนังสือและผลิตภัณฑ์จากหนัง ไม้และผลิตภัณฑ์จากไม้ ส่วนอุตสาหกรรมสิ่งทอและเครื่องแต่งกายลดลงต่อเนื่อง

อุตสาหกรรมวัตถุดิบ ขยายตัวร้อยละ 1.0 จากที่หดตัวในไตรมาสก่อนหน้า เป็นผลจากโรงกลั่นน้ำมันขยายตัวสูงจากฐานการผลิตที่ต่ำในช่วงเดียวกันของปีก่อนหน้า ผลิตภัณฑ์ยางขยายตัวตามการส่งออกที่สูงขึ้น

อุตสาหกรรมสินค้าทุนและเทคโนโลยี ขยายตัวร้อยละ 2.0 เป็นผลมาจากการผลิตคอมพิวเตอร์และส่วนประกอบ และชิ้นส่วนอิเล็กทรอนิกส์ขยายตัวสูงตามความต้องการจากต่างประเทศ รถจักรยานยนต์ ขยายตัวจากยอดจำหน่ายที่เพิ่มขึ้น แต่การผลิตยานยนต์ ยังคงลดลงเนื่องจากการส่งออกลดลงโดยเฉพาะรถยนต์นั่งส่วนบุคคล

สาขาการทำเหมืองแร่และเหมืองหิน ลดลงร้อยละ 7.6 เทียบกับที่ลดลงร้อยละ 5.6 จากไตรมาสที่ผ่านมา เป็นผลจากการลดลงของการผลิตแร่หลายชนิด โดยเฉพาะการผลิตน้ำมันดิบลดลงร้อยละ 13.2 จากปริมาณการผลิตที่ลดลงของแหล่งผลิตที่สำคัญคือ ยุงทอง มโนราห์ สงขลา และบัวหลวง เป็นต้น ประกอบกับการผลิตแร่อื่นๆ ลดลง เช่น ยิปซัม ฟลูออไรท์ หินอ่อน และหินปูน เป็นต้น

**การผลิตน้ำมันดิบ
ลดลง**



การผลิตไฟฟ้า ประปา และโรงแยกแก๊สหัตถ์

สาขาการไฟฟ้า แก๊ส และการประปา หัตถ์ร้อยละ 1.4 เป็นผลมาจากการหัตถ์ของหมวดไฟฟ้าร้อยละ 1.4 ตามการใช้กระแสไฟฟ้าที่ลดลงในเกือบทุกประเภทผู้ใช้ไฟฟ้า ทั้งประเภทที่อยู่อาศัย กิจกรรมขนาดเล็ก และกิจกรรมขนาดกลาง ประกอบกับกิจกรรมขนาดใหญ่ และองค์กรไม่แสวงหากำไรที่ความต้องการใช้กระแสไฟฟ้าชะลอตัวลง สำหรับหมวดการประปาหัตถ์ร้อยละ 0.6 จากที่ขยายตัวร้อยละ 1.7 ในไตรมาสก่อนหน้า ขณะที่โรงแยกแก๊ส หัตถ์ร้อยละ 5.5 ต่อเนื่องจากไตรมาสที่ผ่านมา ตามการลดลงของปริมาณแก๊สที่เข้าโรงแยกแก๊ส

อัตราการขยายตัว (YoY) ของปริมาณการใช้กระแสไฟฟ้าจำแนกตามประเภทผู้ใช้ (ร้อยละ)

	2559	2559				2560	
		Q1	Q2	Q3	Q4	Q1r	Q2
ที่อยู่อาศัย	6.4	11.1	10.3	4.1	0.4	2.6	-4.1
กิจกรรมขนาดเล็ก	4.8	8.8	7.1	2.8	0.8	1.9	-2.3
กิจกรรมขนาดกลาง	2.5	5.0	3.3	1.7	0.3	1.1	-0.5
กิจกรรมขนาดใหญ่	4.7	4.5	4.5	4.7	4.9	2.6	1.3
อื่นๆ	2.5	6.4	4.7	2.0	-2.9	1.9	-1.3
รวม	4.6	6.7	6.1	3.7	2.1	2.2	-1.0

ที่มา : การไฟฟ้านครหลวง และการไฟฟ้าส่วนภูมิภาค

การก่อสร้างลดลง

สาขาการก่อสร้าง หัตถ์ร้อยละ 6.2 จากที่ขยายตัวร้อยละ 2.8 ไตรมาสที่ 1/2560 โดยมูลค่าเพิ่มการก่อสร้างรัฐบาลลดลง จากการเบิกจ่ายงบลงทุนของรัฐบาลที่ลดลง ขณะที่การก่อสร้างรัฐวิสาหกิจปรับตัวดีขึ้น โดยเป็นผลมาจากโครงการต่อเนื่องและโครงการใหม่ เช่น โครงการพัฒนาที่อยู่อาศัย ของการเคหะแห่งชาติ โครงการทางด่วนขั้นที่ 3 สายเหนือตอน N2 (ส่วนของตอม่อ) ของการทางพิเศษแห่งประเทศไทย และโครงการก่อสร้างรถไฟฟ้าสายสีเขียว (ช่วงหมอชิต-สะพานใหม่-คูคต) ของการรถไฟฟ้าขนส่งมวลชนแห่งประเทศไทย ส่วนการก่อสร้างเอกชนปรับตัวดีขึ้น จากการก่อสร้างอาคารที่อยู่อาศัย และอาคารไม่ใช่ที่อยู่อาศัย ที่เพิ่มขึ้น

สาขาการขายส่ง การขายปลีกและการซ่อมแซม ขยายตัวร้อยละ 6.0 เป็นผลจากสินค้าเกษตรมีปริมาณผลผลิตออกสู่ตลาดเพิ่มขึ้น สินค้าอุตสาหกรรมยังคงขยายตัว ในขณะที่สินค้าส่งออกและนำเข้าขยายตัวสูงเช่นกัน ประกอบกับจำนวนนักท่องเที่ยวต่างชาติที่เข้ามาใช้จ่ายในประเทศเพิ่มขึ้น เป็นผลให้ภาคการค้าโดยรวมยังขยายตัวต่อเนื่อง ในขณะที่การซ่อมแซมยานยนต์และการซ่อมแซมของใช้ในครัวเรือนยังคงขยายตัวเช่นกัน



สาขาการขนส่งและการคมนาคม ขยายตัวร้อยละ 8.6 จากร้อยละ 5.4 ในไตรมาสก่อนหน้า โดยบริการขนส่งขยายตัวร้อยละ 8.8 ขยายตัวทั้งการขนส่งทางบก ทางอากาศ และทางน้ำ ร้อยละ 7.0 ร้อยละ 15.6 และร้อยละ 3.1 ตามลำดับ เนื่องจากจำนวนนักท่องเที่ยวเพิ่มขึ้น และการขนส่งสินค้าขยายตัวตามปริมาณผลผลิตที่เพิ่มขึ้น ส่วนบริการโทรคมนาคมเพิ่มขึ้นร้อยละ 8.0 ตามผลประกอบการของผู้ให้บริการด้านการสื่อสาร

**การขนส่งและคมนาคม
ขยายตัวต่อเนื่อง**

อัตราการขยายตัว (YoY) ของบริการขนส่ง (ร้อยละ)

	2559p1	2559p1				2560p1	
		Q1	Q2	Q3	Q4	Q1r	Q2
การขนส่งทางบก	3.1	2.7	1.0	4.4	4.2	5.7	7.0
การขนส่งทางอากาศ	9.2	12.3	7.4	11.2	5.8	10.0	15.6
การขนส่งทางน้ำ	-0.2	0.3	-1.7	1.4	-0.7	-2.8	3.1

สาขาตัวกลางทางการเงิน ขยายตัวร้อยละ 5.1 ปรับตัวดีขึ้นเมื่อเทียบกับร้อยละ 4.6 ในไตรมาสก่อนหน้า เป็นผลจากธนาคารพาณิชย์ที่ปรับตัวดีขึ้นจากปริมาณสินเชื่อและปริมาณเงินฝากโดยรวมที่เพิ่มขึ้น โดยเพิ่มขึ้นทั้งสินเชื่อครัวเรือนและสินเชื่อธุรกิจ โดยเฉพาะอย่างยิ่งสินเชื่อครัวเรือนเพิ่มขึ้นทุกหมวด ยกเว้นสินเชื่อเพื่อที่อยู่อาศัย ประกอบกับสินเชื่อใหม่ที่ปล่อยให้กับธุรกิจอสังหาริมทรัพย์ปรับตัวดีขึ้น สอดคล้องกับการบริโภคของภาคครัวเรือนที่ยังคงอยู่ในระดับดี ขณะที่ส่วนต่างอัตราดอกเบี้ยเงินกู้และเงินฝากลดลงต่อเนื่องจากไตรมาสก่อน ส่วนการบริการประกันชีวิตและการบริการประกันวินาศภัยปรับตัวดีขึ้นชัดเจนหลังจากที่ขยายตัวต่ำในไตรมาสก่อนหน้า ส่วนหนึ่งเป็นผลมาจากการออกผลิตภัณฑ์รูปแบบใหม่ๆ หลายประเภทที่เข้าใจง่าย ไม่ซับซ้อน และเพิ่มช่องทางการเข้าถึงการประกันภัย

**ธนาคารพาณิชย์ และ
การประกันชีวิตและวินาศภัย
ขยายตัว**

สาขาบริการด้านอสังหาริมทรัพย์ การให้เช่าและบริการทางธุรกิจ ขยายตัวร้อยละ 4.1 จากร้อยละ 4.0 ในไตรมาสก่อนหน้า เพิ่มขึ้นจากหมวดบริการด้านอสังหาริมทรัพย์ และหมวดกิจกรรมการวิจัยและพัฒนา เป็นหลัก โดยหมวดบริการด้านอสังหาริมทรัพย์ขยายตัวร้อยละ 5.6 เป็นการเพิ่มขึ้นจากกิจกรรมนายหน้าซื้อขายอสังหาริมทรัพย์ ที่เพิ่มขึ้นจากที่หดตัวต่อเนื่องหลายไตรมาส ส่วนหนึ่งเป็นการปรับเข้าสู่ภาวะปกติภายหลังจากผลของมาตรการกระตุ้นภาคอสังหาริมทรัพย์ของรัฐบาลระยะเวลา 6 เดือน ที่สิ้นสุดลงในเดือนเมษายน 2559 ส่วนกิจกรรมการให้เช่าที่อยู่อาศัยชะลอลง หมวดกิจกรรมการวิจัยและพัฒนา ขยายตัวร้อยละ 5.0 ตามการเพิ่มขึ้นของรายได้จากการให้บริการด้านการวิจัยและพัฒนา ส่วนหมวดกิจกรรมด้านคอมพิวเตอร์และที่เกี่ยวข้อง และหมวดกิจกรรมทางธุรกิจอื่นๆ ชะลอตัวลง ขณะที่หมวดการให้เช่าเครื่องจักรและของใช้ในครัวเรือนหดตัวอย่างต่อเนื่อง



บริการโรงแรมและภัตตาคาร ขยายตัวต่อเนื่อง

สาขาโรงแรมและภัตตาคาร ขยายตัวร้อยละ 7.5 จากร้อยละ 5.3 ในไตรมาสก่อนหน้า ปัจจัยหลักมาจากจำนวนนักท่องเที่ยวต่างประเทศที่ขยายตัวร้อยละ 7.6 สูงกว่าร้อยละ 1.7 ในไตรมาสที่ 1/2560 ส่งผลให้รายได้จากการท่องเที่ยวขยายตัวร้อยละ 11.7 จากไตรมาสก่อนหน้าที่ขยายตัวร้อยละ 6.0 บริการโรงแรมขยายตัวร้อยละ 8.2 จากจำนวนนักท่องเที่ยวต่างประเทศที่ขยายตัวสูงขึ้น โดยนักท่องเที่ยวจากภูมิภาคเอเชียตะวันออก ขยายตัวร้อยละ 6.5 จากการเพิ่มขึ้นของนักท่องเที่ยวจีนที่มีแนวโน้มดีขึ้นหลังจากการปราบปรามทัวร์ศูนย์เหรียญ รวมถึงนักท่องเที่ยวจากลาว มาเลเซีย ฟิลิปปินส์ และเกาหลี ที่เพิ่มขึ้นด้วย เช่นเดียวกับนักท่องเที่ยวจากภูมิภาคยุโรป และแอฟริกา ที่เพิ่มขึ้นเช่นกัน ทั้งนี้ เนื่องจากนักท่องเที่ยวส่วนหนึ่งตั้งใจเดินทางเข้ามาเพื่อร่วมกิจกรรมเฉลิมฉลองเทศกาลสงกรานต์ ประกอบกับบริษัทนำเที่ยวในต่างประเทศมีการจัดโปรแกรมการท่องเที่ยวจูงใจนักท่องเที่ยวในช่วงดังกล่าว ขณะที่บริการภัตตาคาร เติบโตขึ้นร้อยละ 6.9 สอดคล้องกับรายได้นักท่องเที่ยวไทยที่เพิ่มขึ้น

จำนวนนักท่องเที่ยวต่างประเทศ จำแนกตามถิ่นที่อยู่ (พันคน)

	2559	2559				2560	
		Q1	Q2	Q3	Q4	Q1	Q2
เอเชียตะวันออก	21,664	5,798	5,397	5,799	4,670	5,693	5,746
ยุโรป	6,170	2,095	1,039	1,202	1,834	2,226	1,128
อื่นๆ	4,753	1,146	1,117	1,227	1,263	1,275	1,255
รวมจำนวนนักท่องเที่ยว	32,588	9,039	7,553	8,228	7,768	9,194	8,130
อัตราเพิ่ม (ร้อยละ)	8.9	15.4	8.2	13.1	-0.9	1.7	7.6

ที่มา : กระทรวงการท่องเที่ยวและกีฬา

สาขาการให้บริการชุมชน สังคม และบริการส่วนบุคคลอื่น ๆ ขยายตัวร้อยละ 5.8 ชะลอลงจากไตรมาสก่อนหน้าที่ขยายตัวร้อยละ 6.4 เป็นผลจากกิจกรรมสลากกินแบ่งรัฐบาลเป็นหลัก นอกจากนี้ ยังมีกิจกรรมหลักอื่นที่ชะลอลง เช่น กิจกรรมองค์กรพัฒนาเอกชน กิจกรรมการบริการกีฬา กิจกรรมสวนพฤกษชาติ สวนสัตว์และการอนุรักษ์ธรรมชาติ และกิจกรรมบริการซึ่งมิได้จัดประเภทไว้ในที่อื่น ส่วนกิจกรรมความบันเทิงอื่นๆ กิจกรรมบริการซักรีดและซักแห้ง และกิจกรรมบริการเกี่ยวกับงานศพและกิจกรรมที่เกี่ยวข้องหดตัว อย่างไรก็ตาม กิจกรรมการกำจัดสิ่งปฏิกูลและขยะ กิจกรรมการฉายภาพยนตร์ กิจกรรมบริการด้านวิทยุและโทรทัศน์ และกิจกรรมบริการแต่งผมและเสริมความงาม ยังคงขยายตัวได้ดี



ด้านการใช้จ่าย

การใช้จ่ายเพื่อการอุปโภคบริโภคขั้นสุดท้ายของเอกชน

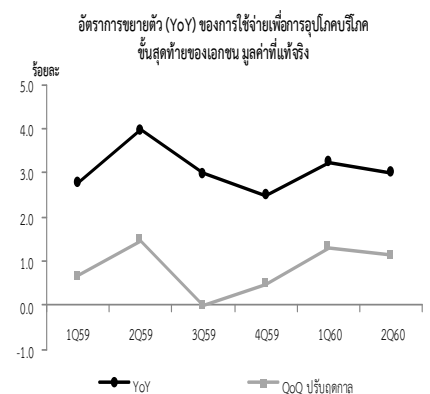
การใช้จ่ายเพื่อการอุปโภคบริโภคขั้นสุดท้ายของเอกชนในไตรมาสที่ 2/2560 ขยายตัวร้อยละ 3.0 ชะลอตัวลงจากที่ขยายตัวร้อยละ 3.2 ในไตรมาสก่อนหน้า เมื่อปรับค่าเปลี่ยนแปลงตามฤดูกาล การใช้จ่ายขยายตัวร้อยละ 1.1 เทียบกับร้อยละ 1.3 ในไตรมาสก่อนหน้า

การใช้จ่ายของเอกชน
ขยายตัว ร้อยละ 3.0

การใช้จ่ายภาคเอกชนขยายตัวร้อยละ 3.0 มีปัจจัยหลักมาจากรายได้ภาคเกษตรที่ปรับตัวดีขึ้น จากปริมาณพืชผลสำคัญที่ปรับตัวเพิ่มขึ้น เช่น ข้าวเปลือก มันสำปะหลัง ปาล์มน้ำมัน อ้อย ผลไม้ ประกอบกับสินเชื่อเพื่อการอุปโภคบริโภคส่วนบุคคลยังคงขยายตัว และอัตราเงินเฟ้ออยู่ในระดับต่ำโดยขยายตัวร้อยละ 0.1 จากร้อยละ 1.3 ในไตรมาสที่ 1/2560 เป็นผลมาจากการลดลงของราคาสินค้าและบริการที่สำคัญโดยเฉพาะหมวดอาหาร สำหรับดัชนีความเชื่อมั่นของผู้บริโภคในไตรมาสที่ 2/2560 ปรับตัวดีขึ้น โดยการใช้จ่ายซื้อสินค้าคงทนและบริการยังคงขยายตัว ขณะที่การใช้จ่ายซื้อสินค้ากึ่งคงทนและสินค้าไม่คงทนชะลอตัว

อัตราการขยายตัว (YoY) ของการใช้จ่ายเพื่อการอุปโภคบริโภคขั้นสุดท้ายของเอกชน มูลค่าที่แท้จริง (ร้อยละ)

	2559p1	2559p1				2560p1	
		Q1	Q2	Q3	Q4	Q1r	Q2
การใช้จ่ายของเอกชนในประเทศ	4.4	5.5	5.1	4.7	2.4	3.7	4.2
หัก : การใช้จ่ายของคนต่างประเทศในประเทศ	13.2	20.4	13.2	15.3	4.3	6.4	12.7
การใช้จ่ายของเอกชนไม่รวมนักท่องเที่ยว	2.7	2.4	3.7	2.6	1.9	3.0	2.5
บวก : การใช้จ่ายของคนไทยในต่างประเทศ	16.1	19.1	13.8	14.0	17.4	10.3	15.6
การใช้จ่ายของเอกชนไทยทั้งหมด	3.1	2.8	4.0	3.0	2.5	3.2	3.0



การใช้จ่ายเพื่อการอุปโภคบริโภคของเอกชนที่ไม่รวมคนไทยในต่างประเทศและคนต่างประเทศในประเทศไทย ขยายตัวร้อยละ 2.5 ชะลอตัวลงจากร้อยละ 3.0 ในไตรมาสก่อนหน้า

หมวดอาหารและเครื่องดื่มที่ไม่มีแอลกอฮอล์ ขยายตัวร้อยละ 2.1 โดยหมวดอาหารรวมขยายตัวร้อยละ 3.0 จากร้อยละ 2.6 ในไตรมาสก่อนหน้า จากการบริโภคอาหารประเภทเนื้อสัตว์ขยายตัวร้อยละ 5.1 เร่งตัวขึ้นจากร้อยละ 2.0 ในไตรมาสก่อนหน้า การบริโภคอาหารประเภทปลาขยายตัวร้อยละ 3.2 เทียบกับที่ลดลงร้อยละ 1.1 ในไตรมาสก่อนหน้า รวมทั้งการบริโภคผลไม้ น้ำมันและไขมันยังคงขยายตัวได้ดี ส่วนการบริโภคแป้งและธัญพืชรวมทั้งน้ำตาลและผลิตภัณฑ์ขนมหวานชะลอตัวลง อย่างไรก็ตามการบริโภคเครื่องดื่มที่ไม่มีแอลกอฮอล์ลดลงร้อยละ 2.8 จากที่ขยายตัวร้อยละ 1.7 ในไตรมาสก่อนหน้า ตามยอดจำหน่ายที่ปรับตัวลดลง

หมวดเครื่องดื่มที่มีแอลกอฮอล์และยาสูบ ลดลงร้อยละ 0.6 เทียบกับที่ลดลงร้อยละ 2.6 ในไตรมาสก่อนหน้า จากการบริโภคเครื่องดื่มที่มีแอลกอฮอล์ลดลงร้อยละ 1.0 และการบริโภทยาสูบลดลงร้อยละ 0.8 ต่อเนื่องจากการลดลงร้อยละ 1.2 ในไตรมาสก่อนหน้า

หมวดที่อยู่อาศัย ประปา ไฟฟ้า แก๊ส และเชื้อเพลิงอื่น ๆ ขยายตัวร้อยละ 1.3 ชะลอตัวลงจากที่ขยายตัวร้อยละ 4.6 ในไตรมาสก่อนหน้า โดยการใช้จ่ายไฟฟ้า แก๊ส และเชื้อเพลิงต่างๆ ลดลงร้อยละ 5.0 และการใช้จ่ายน้ำประปาลดลงร้อยละ 0.6 ตามปริมาณการจำหน่ายกระแสไฟฟ้าและน้ำประปาของภาคครัวเรือน ขณะที่การใช้จ่ายด้านที่อยู่อาศัยขยายตัวร้อยละ 9.9 สูงกว่าการขยายตัวร้อยละ 8.8 ในไตรมาสก่อนหน้า



หมวดขนส่ง ขยายตัวต่อเนื่องร้อยละ 6.9 เทียบกับที่ขยายตัวร้อยละ 6.7 ในไตรมาสก่อนหน้า เป็นผลจากการใช้จ่ายซื้ออุปกรณ์ขนส่งส่วนบุคคลขยายตัวร้อยละ 3.6 เร่งตัวขึ้นจากร้อยละ 1.5 ในไตรมาสก่อนหน้า ขณะที่การใช้จ่ายซื้อยานพาหนะของครัวเรือนขยายตัวร้อยละ 13.6 ชะลอลงเล็กน้อยจากร้อยละ 13.9 ในไตรมาสก่อนหน้า โดยปริมาณการจำหน่ายรถยนต์นั่งส่วนบุคคลขยายตัวร้อยละ 17.3 และยอดจดทะเบียนรถจักรยานยนต์ใหม่ขยายตัวร้อยละ 8.3 สำหรับค่าใช้จ่ายด้านบริการขนส่ง ขยายตัวร้อยละ 4.7 ชะลอตัวลงเมื่อเทียบกับที่ขยายตัวร้อยละ 5.2 ในไตรมาสก่อนหน้า ส่วนหนึ่งเป็นผลจากการเดินทางโดยรถโดยสารที่ชะลอตัวลง ขณะที่การเดินทางทางอากาศและรถไฟยังคงขยายตัวได้ดี

การให้กู้ยืมของธนาคารพาณิชย์ ดัชนีความเชื่อมั่นผู้บริโภค และราคาขายปลีกน้ำมันในประเทศ

	2559				2560p1	
	Q1	Q2	Q3	Q4	Q1r	Q2
เงินให้กู้ยืมของธนาคารพาณิชย์^{1/} (พันล้านบาท)						
การอุปโภคบริโภคส่วนบุคคล	3,718.8	3,773.7	3,804.1	3,882.0	3,885.7	3,940.9
อัตราขยายตัว (ร้อยละ)	6.5	6.0	5.2	4.8	4.5	4.4
- การซื้อหรือเช่าซื้อรถยนต์และรถจักรยานยนต์	869.1	865.2	865.1	876.1	890.1	904.0
อัตราขยายตัว (ร้อยละ)	1.7	1.6	1.9	0.9	2.4	4.5
- การศึกษา	317	352	384	416	429	468
อัตราขยายตัว (ร้อยละ)	5.0	13.2	31.1	42.5	35.3	33.0
ยอดคงค้างเงินให้กู้ยืมทั้งสิ้น	13,162.2	13,379.4	13,283.0	13,276.7	13,391.0	13,747.1
อัตราขยายตัว (ร้อยละ)	3.7	4.9	5.5	3.3	1.7	2.7
ดัชนีความเชื่อมั่นของผู้บริโภค^{2/}						
อัตราขยายตัว (ร้อยละ)	74.6	72.3	73.3	73.0	75.7	76.0
อัตราขยายตัว (ร้อยละ)	-5.7	-4.2	1.0	-2.3	1.5	5.1
ราคาขายปลีกน้ำมันในประเทศ^{3/} (บาท/ลิตร)						
น้ำมันเบนซิน	30.3	32.0	31.5	33.4	34.9	34.2
อัตราขยายตัว (ร้อยละ)	-14.4	-8.4	-8.2	2.3	15.2	6.9
แก๊สโซฮอล์	22.7	24.3	23.8	25.7	27.3	26.4
อัตราขยายตัว (ร้อยละ)	-16.9	-13.5	-10.8	1.4	20.4	8.7
น้ำมันดีเซลHSD	20.7	23.9	23.8	24.7	26.3	24.9
อัตราขยายตัว (ร้อยละ)	-21.4	-7.3	0.9	9.5	27.1	4.4

หมายเหตุ 1/ ที่มา: ธนาคารแห่งประเทศไทย : EC_MB_033_S3 : เงินให้กู้ยืมของธนาคารพาณิชย์ จำแนกตามประเภทธุรกิจ (ISIC)

2/ ที่มา: ศูนย์พยากรณ์เศรษฐกิจและธุรกิจ มหาวิทยาลัยหอการค้าไทย

3/ ที่มา: สำนักงานนโยบายและแผนพลังงาน (สนพ.)

หมวดสื่อสาร ขยายตัวร้อยละ 9.1 เร่งตัวขึ้นจากที่ขยายตัวร้อยละ 7.6 ในไตรมาสก่อนหน้า โดยการใช้จ่ายด้านโทรศัพท์และอุปกรณ์รวมทั้งบริการทางการสื่อสารขยายตัวตามผลประกอบการและปริมาณการใช้บริการ

หมวดภัตตาคารและโรงแรม ขยายตัวร้อยละ 7.9 เร่งตัวขึ้นจากร้อยละ 4.3 ในไตรมาสก่อนหน้า โดยการใช้จ่ายเพิ่มขึ้นทั้งด้านบริการภัตตาคารและโรงแรม ปัจจัยส่วนหนึ่งมาจากนักท่องเที่ยวชาวต่างประเทศที่ขยายตัวในไตรมาสที่ 2/2560 โดยเฉพาะนักท่องเที่ยวจากประเทศจีน

หมวดสินค้าและบริการอื่น ๆ ขยายตัวร้อยละ 2.4 เร่งตัวขึ้นจากร้อยละ 0.9 ในไตรมาสก่อนหน้า จากการขยายตัวของค่าใช้จ่ายหมวดประกันชีวิต ประกันวินาศภัย และบริการทางการเงิน รวมถึงบริการอื่นๆ สำหรับการใช้จ่ายหมวดเครื่องประดับส่วนบุคคลในไตรมาสที่ 2/2560 ลดลงร้อยละ 4.2 ต่อเนื่องจากที่ลดลงร้อยละ 3.1 ในไตรมาสก่อนหน้า

ค่าใช้จ่ายของนักท่องเที่ยวชาวไทยในต่างประเทศขยายตัวร้อยละ 15.6 เพิ่มขึ้นจากร้อยละ 10.3 ในไตรมาสก่อนหน้า ส่วนการใช้จ่ายของนักท่องเที่ยวชาวต่างประเทศในประเทศไทยขยายตัวร้อยละ 12.7 เร่งตัวขึ้นเมื่อเทียบกับร้อยละ 6.4 ในไตรมาสที่ 1/2560 ตามจำนวนนักท่องเที่ยวต่างประเทศที่เพิ่มขึ้น

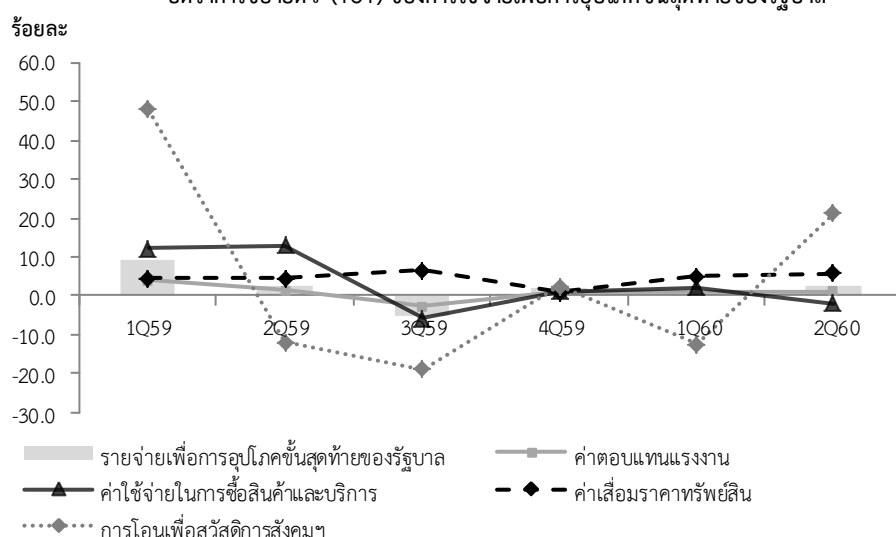


การใช้จ่ายเพื่อการอุปโภคขั้นสุดท้ายของรัฐบาล

ในปีงบประมาณ 2560 รัฐบาลได้อนุมัติวงเงินงบประมาณรายจ่ายรวมทั้งสิ้น 2,923,000 ล้านบาท (รวมงบรายจ่ายเพิ่มเติมกลางปี วงเงิน 190,000 ล้านบาท) เทียบกับปีงบประมาณ 2559 จำนวน 2,776,000 ล้านบาท เพิ่มขึ้นร้อยละ 5.3 โดยไตรมาสที่ 2/2560 มีการเบิกจ่ายรวม 624,765 ล้านบาท ลดลงจากระยะเดียวกันของปีก่อนหน้าร้อยละ 2.2 เบิกจ่ายเหลือปี 27,031 ล้านบาท ลดลงร้อยละ 30.7 เบิกจ่ายจากเงินกู้เพื่อฟื้นฟูเศรษฐกิจและพัฒนาโครงสร้างพื้นฐาน (DPL) จำนวน 142 ล้านบาท เงินกู้โครงการเพื่อพัฒนาระบบบริหารจัดการทรัพยากรน้ำ และระบบขนส่งทางถนนระยะเร่งด่วน จำนวน 2,391 ล้านบาท รวมยอดเบิกจ่ายในไตรมาสที่ 2/2560 ทั้งสิ้น 654,330 ล้านบาท เทียบกับยอดเบิกจ่าย 638,793 ล้านบาท ในไตรมาสที่ 1/2560

การใช้จ่ายเพื่อการอุปโภค
ขั้นสุดท้ายของรัฐบาล
ขยายตัวร้อยละ 2.7

อัตราการขยายตัว (YoY) ของการใช้จ่ายเพื่อการอุปโภคขั้นสุดท้ายของรัฐบาล



การใช้จ่ายเพื่อการอุปโภคขั้นสุดท้ายของรัฐบาล โดยรวม ณ ราคาประจำปี มีมูลค่า 635,799 ล้านบาท เพิ่มขึ้นร้อยละ 4.9 จากที่ชะลอตัวร้อยละ 2.3 ในไตรมาสก่อนหน้า โดยจำแนกเป็น ค่าตอบแทนแรงงาน 346,483 ล้านบาท เพิ่มขึ้นร้อยละ 4.4 ค่าเสื่อมราคาทรัพย์สินถาวร 72,618 ล้านบาท เพิ่มขึ้นร้อยละ 7.2 รายจ่ายค่าซื้อสินค้าและบริการ 183,946 ล้านบาท ลดลงร้อยละ 1.1 การโอนเพื่อสวัสดิการสังคมที่ไม่เป็นตัวเงินสำหรับสินค้าและบริการในระบบตลาด 72,606 ล้านบาท เพิ่มขึ้นร้อยละ 21.9 ส่วนหนึ่งเป็นผลมาจากการจ่ายเงินค่าบริการทางการแพทย์เหมาจ่ายรายหัวของกองทุนหลักประกันสุขภาพแห่งชาติ ตามโครงการหลักประกันสุขภาพถ้วนหน้า (30 บาท รักษาทุกโรค) ที่จ่ายให้หน่วยบริการมีมูลค่าเพิ่มขึ้น ในขณะที่รายได้จากการขายสินค้าและบริการให้ครัวเรือนและผู้ประกอบการ 39,534 ล้านบาท เพิ่มขึ้นร้อยละ 1.1

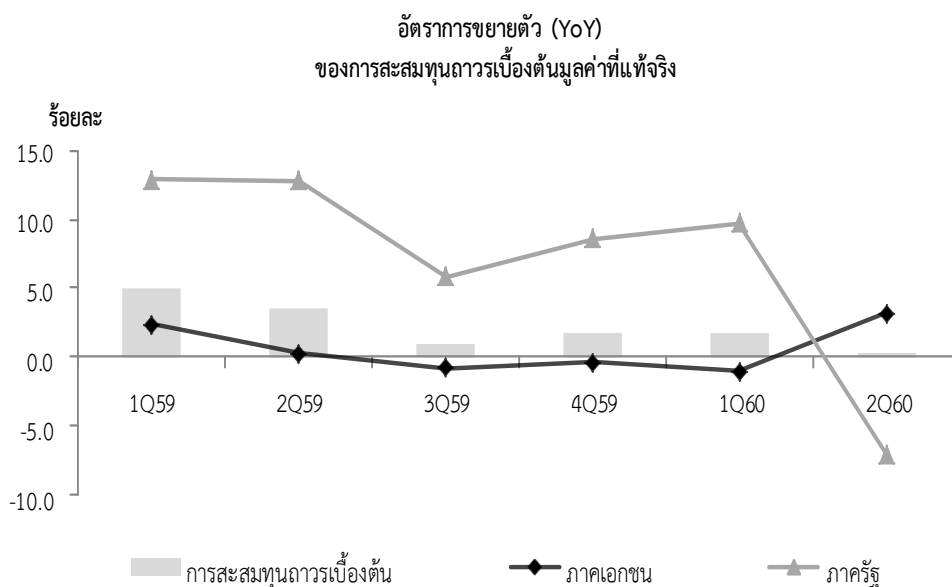
มูลค่าที่แท้จริง ของการใช้จ่ายเพื่อการอุปโภคขั้นสุดท้ายของรัฐบาล เพิ่มขึ้นร้อยละ 2.7 จากที่ชะลอตัวร้อยละ 0.3 ในไตรมาสก่อนหน้า เป็นผลมาจากค่าตอบแทนแรงงาน ขยายตัวร้อยละ 1.1 ค่าเสื่อมราคาทรัพย์สินถาวรขยายตัวร้อยละ 5.6 การโอนเพื่อสวัสดิการสังคมที่ไม่เป็นตัวเงินสำหรับสินค้าและบริการในระบบตลาด ขยายตัวร้อยละ 21.2 ในขณะที่รายจ่ายค่าซื้อสินค้าและบริการลดลงร้อยละ 1.9



การลงทุนรวมชะลอตัว

การสะสมทุนถาวรเบื้องต้นหรือการลงทุน

การลงทุน ขยายตัวร้อยละ 0.4 ชะลอลงจากไตรมาสก่อนหน้า ที่ขยายตัวร้อยละ 1.7 โดยภาครัฐหดตัวร้อยละ 7.0 จากที่ขยายตัวร้อยละ 9.7 ในไตรมาสก่อนหน้า ส่วนภาคเอกชนขยายตัวร้อยละ 3.2 ปรับตัวดีขึ้นจากที่หดตัวร้อยละ 1.1 ในไตรมาสก่อนหน้า



การลงทุนภาคเอกชน ขยายตัวร้อยละ 3.2 จากที่ลดลงร้อยละ 1.1 ในไตรมาสก่อนหน้า

ด้านการก่อสร้าง ขยายตัวร้อยละ 3.1 ปรับตัวดีขึ้นจากไตรมาสก่อนหน้าที่ลดลงร้อยละ 4.5 เป็นผลมาจากอาคารที่อยู่อาศัย ขยายตัวร้อยละ 3.0 เนื่องจากอุปสงค์ของที่อยู่อาศัยประเภทคอนโดมิเนียมที่เพิ่มขึ้น โดยเฉพาะตามแนวรถไฟฟ้าสายสีเขียว (หมอชิต-สะพานใหม่-คูคต) และสายสีน้ำเงิน ของการรถไฟฟ้าขนส่งมวลชนแห่งประเทศไทย อาคารไม่ใช่ที่อยู่อาศัย ขยายตัวร้อยละ 5.6 มาจากการก่อสร้างโรงแรมและโรงพยาบาล ที่เพิ่มขึ้น อาคารพาณิชย์ลดลงร้อยละ 1.8 และการก่อสร้างโรงงานอุตสาหกรรมลดลงร้อยละ 9.1 โดยพื้นที่ก่อสร้างในเขตนิคมอุตสาหกรรมในไตรมาสที่ 2/2560 ลดลงร้อยละ 16.1 และการก่อสร้างอื่นๆ ลดลงร้อยละ 1.7

ด้านเครื่องจักรเครื่องมือ ขยายตัวร้อยละ 3.2 ปรับตัวดีขึ้นจากที่หดตัวร้อยละ 0.3 ในไตรมาสที่ 1/2560 โดยหมวดเครื่องใช้สำนักงานขยายตัวร้อยละ 5.4 เพิ่มขึ้นในกลุ่มอุปกรณ์เครื่องส่งสัญญาณโทรทัศน์ อุปกรณ์สำหรับการบันทึกและผลิตภาพและเสียง หมวดเครื่องจักรเครื่องมือที่ใช้ในอุตสาหกรรม ขยายตัวร้อยละ 5.6 โดยเฉพาะเครื่องจักรที่ใช้ในอุตสาหกรรมแปรรูปอาหารและเครื่องดื่ม เครื่องจักรในอุตสาหกรรมสื่อสารโทรคมนาคม ส่วนหมวดยานยนต์และอุปกรณ์ขนส่งขยายตัวร้อยละ 0.1 เป็นผลมาจากการรถโดยสารและรถบรรทุกลดลง ส่วนรถยนต์เพื่อใช้ในการพาณิชย์และรถจักรยานยนต์ยังคงขยายตัว นอกจากนี้ในไตรมาสที่ 2/2560 มีการนำเข้าเครื่องบินเพื่อการพาณิชย์ของเอกชนจำนวน 3 ลำ



การลงทุนภาครัฐ หดตัวร้อยละ 7.0 เป็นผลมาจากการลงทุนรัฐบาลลดลงร้อยละ 18.2 ส่วนรัฐวิสาหกิจขยายตัวต่อเนื่องร้อยละ 20.5

ด้านการก่อสร้าง หดตัวร้อยละ 12.8 เป็นผลมาจากการก่อสร้างรัฐบาลลดลง ร้อยละ 23.2 ส่วนหนึ่งเป็นผลมาจากการเบิกจ่ายงบลงทุนของรัฐบาลลดลง เนื่องจากมีแรงการเบิกจ่ายในไตรมาสก่อนหน้า ประกอบกับมาตรการส่งเสริมความเป็นอยู่ระดับตำบล (ตำบลละ 5 ล้านบาท) และโครงการยกระดับศักยภาพหมู่บ้านเพื่อขับเคลื่อนเศรษฐกิจฐานรากตามแนวทางประชารัฐ (หมู่บ้านละ 2 แสนบาท) ซึ่งดำเนินการในไตรมาสที่ 2/2559 เสร็จสิ้นโครงการไปแล้ว สำหรับการก่อสร้างรัฐวิสาหกิจขยายตัวร้อยละ 20.5 เป็นผลมาจากโครงการต่อเนื่องและโครงการใหม่ เช่น โครงการพัฒนาที่อยู่อาศัย ของการเคหะแห่งชาติ โครงการระบบจำหน่ายกระแสไฟฟ้า ของการไฟฟ้านครหลวง และโครงการก่อสร้างอาคารประกอบธุรกิจของบริษัท ท่าอากาศยาน จำกัด (มหาชน) โครงการทางด่วนขั้นที่ 3 สายเหนือตอน N2 (ส่วนของตอม่อ) ของการทางพิเศษแห่งประเทศไทย และโครงการก่อสร้างรถไฟฟ้าสายสีเขียว (ช่วงหมอชิต-สะพานใหม่-คูคต) ของการรถไฟฟ้าขนส่งมวลชนแห่งประเทศไทย

ด้านเครื่องจักรเครื่องมือ ขยายตัวร้อยละ 10.1 สะท้อนจากไตรมาสก่อนหน้า เป็นผลมาจากการลงทุนในเครื่องจักรเครื่องมือของรัฐบาลชะลอตัวร้อยละ 1.1 ขณะที่เครื่องจักรเครื่องมือของรัฐวิสาหกิจขยายตัวสูงขึ้นร้อยละ 21.4 จากเครื่องจักรเครื่องมือด้านเครื่องผลิตกระแสไฟฟ้า ของการไฟฟ้าส่วนภูมิภาค และการนำเข้าเครื่องบินเพื่อการพาณิชย์ 2 ลำ ของบริษัท การบินไทย จำกัด (มหาชน)

อัตราการขยายตัว (YoY) ของการลงทุน (ร้อยละ)

	2559p1	2559p1				2560p1	
		Q1	Q2	Q3	Q4	Q1r	Q2
ก่อสร้าง	8.1	12.5	8.6	5.4	6.3	2.9	-6.0
ภาคเอกชน	1.1	7.2	-1.6	-0.3	-0.5	-4.5	3.1
ภาครัฐ	14.0	16.9	17.6	10.2	11.7	8.5	-12.8
เครื่องจักรเครื่องมือ	0.1	1.2	0.8	-1.4	-0.4	1.0	3.9
ภาคเอกชน	0.2	1.2	0.8	-0.8	-0.4	-0.3	3.2
ภาครัฐ	-1.0	1.7	0.3	-5.2	0.2	13.9	10.1
มูลค่าการลงทุนรวม	2.8	5.0	3.5	1.0	1.8	1.7	0.4
ภาคเอกชน	0.4	2.4	0.3	-0.8	-0.4	-1.1	3.2
ภาครัฐ	9.9	12.9	12.8	5.8	8.6	9.7	-7.0



ส่วนเปลี่ยนสินค้าคงเหลือ

สินค้าคงเหลือ ณ ราคาประจำปี ในไตรมาสที่ 2/2560 มีมูลค่าลดลงจากไตรมาสที่ 1/2560 จำนวน 69,457 ล้านบาท ภาพรวมการผลิตโดยรวมในไตรมาสที่ 2/2560 ณ ราคาประจำปีชะลอตัวลงจากไตรมาสที่ผ่านมา ประกอบกับการใช้จ่ายรัฐบาลและการส่งออกสินค้าขยายตัวสูงขึ้น ขณะที่การใช้จ่ายของครัวเรือนและการลงทุนรวมชะลอตัว ส่งผลให้สินค้าคงคลังในไตรมาสที่ 2/2560 ลดลง

ในไตรมาสที่ 2/2560 การสะสมสินค้าคงคลังของภาคเกษตร เหมืองแร่ และอุตสาหกรรมลดลง ภาคเกษตรที่มีการสะสมสินค้าคงคลังลดลง ได้แก่ ข้าวเปลือก ยางแผ่นและมันสำปะหลัง โดยเฉพาะข้าวเปลือกที่ลดลงต่อเนื่องจากไตรมาสก่อนหน้า เนื่องจากอยู่นอกฤดูเก็บเกี่ยว การสะสมสินค้าคงคลังในหมวดเหมืองแร่ลดลง ได้แก่ น้ำมันดิบ เนื่องจากมูลค่าการนำเข้าและการผลิตน้ำมันดิบภายในประเทศลดลง ขณะที่มูลค่าการผลิตน้ำมันปิโตรเลียมยังคงเพิ่มขึ้น ส่งผลให้การสะสมสินค้าคงคลังยังลดลงต่อเนื่องจากไตรมาสก่อนหน้า สินค้าอุตสาหกรรมที่มีการสะสมสินค้าคงคลังลดลง เช่น หมวดการทำเครื่องประดับจากเพชรพลอย โลหะมีค่าและไข่มุก หมวดการผลิตอุปกรณ์สำนักงาน ชิ้นส่วนคอมพิวเตอร์และอิเล็กทรอนิกส์ และการผลิตเครื่องจักรที่ใช้ในงานทั่วไป โดยเฉพาะหมวดการผลิตอุปกรณ์สำนักงาน ชิ้นส่วนคอมพิวเตอร์และอิเล็กทรอนิกส์ มีการส่งออกไปตลาดหลักเพิ่มขึ้น เนื่องจากชิ้นส่วนอิเล็กทรอนิกส์เป็นส่วนสำคัญในการผลิตสินค้าที่มีการใช้เทคโนโลยีสูง สำหรับสินค้าอุตสาหกรรมที่มีการสะสมสินค้าคงคลังเพิ่มขึ้น ได้แก่ หมวดการผลิตข้าวสาร หมวดการผลิตน้ำตาลจากอ้อย และหมวดการผลิตเม็ดพลาสติก

ด้านต่างประเทศ

การส่งออกและการนำเข้า ขยายตัว

การส่งออกสินค้า ขยายตัวร้อยละ 5.2 แรงตัวขึ้นจากไตรมาสก่อนหน้าที่ขยายตัวร้อยละ 2.6 เป็นการขยายตัวในสินค้าทุกหมวด โดยสินค้าเกษตรขยายตัวได้จากการส่งออกข้าวที่ฟื้นตัวหลังจากที่ลดลงอย่างต่อเนื่องเป็นสำคัญ ตามการส่งออกไปแอฟริกา และจีนที่ขยายตัวในระดับสูง รวมทั้งการที่อิหร่านกลับมานำเข้าข้าวจากไทยเป็นปริมาณสูงอีกครั้ง การส่งออกสินค้าอุตสาหกรรมขยายตัวได้จากการส่งออกสินค้าอิเล็กทรอนิกส์ ชิ้นส่วนเครื่องใช้ไฟฟ้า ตามอุปสงค์ในตลาดโลกที่มีต่อการใช้งานอินเทอร์เน็ตผ่านอุปกรณ์สื่อสารประเภทต่างๆ อย่างต่อเนื่อง รวมทั้งความต้องการฮาร์ดดิสก์ไดรฟ์สำหรับการจัดทำระบบข้อมูลขนาดใหญ่ (Big Data) เช่นเดียวกับโลหะ ปิโตรเคมี และผลิตภัณฑ์ปิโตรเลียม ที่ขยายตัวได้เช่นกัน อย่างไรก็ตามการส่งออกรถยนต์นั้นยังคงลดลงจากไตรมาสที่ผ่านมาอย่างต่อเนื่อง ตามกำลังซื้อของภูมิภาคตะวันออกกลางที่ลดลงจากภาวะราคาน้ำมันดิบในปัจจุบัน

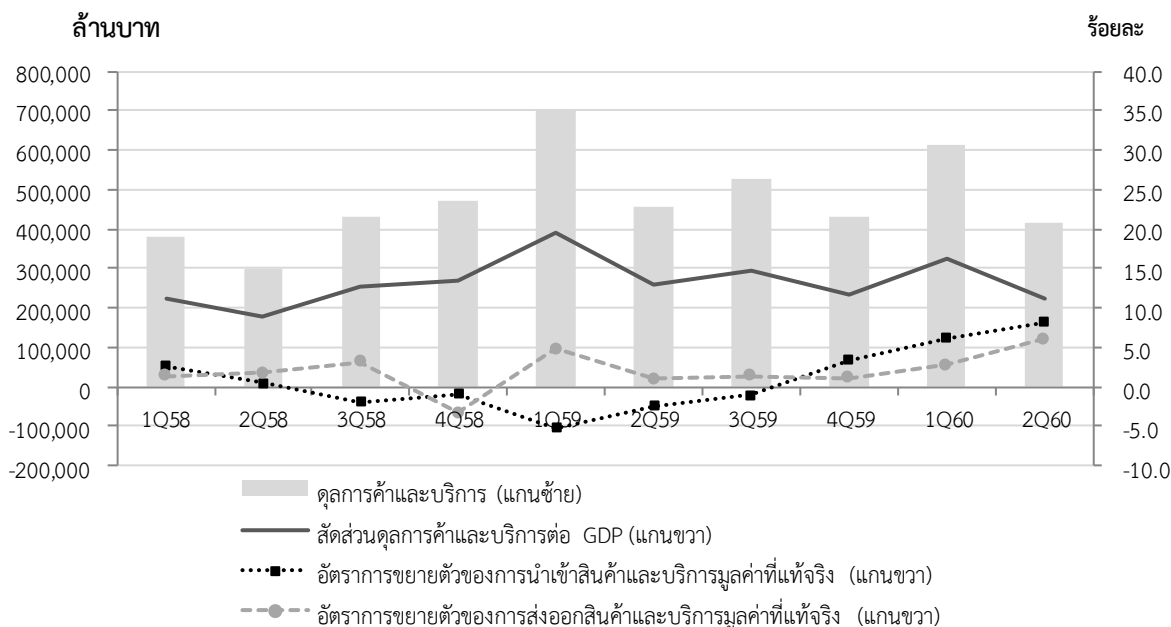


การนำเข้าสินค้า ขยายตัวร้อยละ 9.1 เพิ่มขึ้นจากที่ขยายตัวร้อยละ 7.3 ในไตรมาสที่ผ่านมา โดยผลิตภัณฑ์จากสัตว์และประมงเพิ่มขึ้นตามการนำเข้าปลาทูน่าเพื่อผลิตทูน่ากระป๋อง การนำเข้าสินค้าชั้นกลางขยายตัวตามสินค้าอิเล็กทรอนิกส์ อาทิ แผงวงจรรวมและชิ้นส่วน ซึ่งเป็นอุปสงค์ต่อเนื่องมาจากการเติบโตของสินค้าอิเล็กทรอนิกส์และอุปกรณ์สื่อสารในตลาดโลก ขณะที่การนำเข้าสินค้าทุนขยายตัวจากการนำเข้าเครื่องจักรและอุปกรณ์ และอากาศยาน

บริการรับ ขยายตัวร้อยละ 8.8 เร่งตัวขึ้นจากร้อยละ 3.2 ในไตรมาสก่อนหน้า ปัจจัยสำคัญจากค่าบริการรับรายการสำคัญ คือค่าโดยสารและค่าบริการท่องเที่ยวขยายตัวในระดับสูง ทั้งนี้เป็นผลสืบเนื่องจากการขยายตัวของจำนวนนักท่องเที่ยวต่างชาติที่ปรับตัวดีขึ้นต่อเนื่องจากไตรมาสที่ผ่านมา

บริการจ่าย ขยายตัวร้อยละ 4.0 เร่งตัวขึ้นจากร้อยละ 1.1 ในไตรมาสที่ผ่านมาเป็นผลจากการขยายตัวของรายจ่ายค่าบริการขนส่งสินค้าตามภาวะการค้าระหว่างประเทศที่เติบโตขึ้น ประกอบกับค่าใช้จ่ายท่องเที่ยวของคนไทยที่เดินทางไปต่างประเทศและค่าบริการทรัพย์สินทางปัญญาปรับตัวเพิ่มขึ้นเช่นกัน อย่างไรก็ตามค่าบริการธุรกิจอื่นๆยังหดตัว

ดุลการค้าและบริการ
และอัตราการขยายตัวของการส่งออกและนำเข้ามูลค่าที่แท้จริง เทียบกับปีก่อนหน้า (YoY)





ตารางที่ 1 ผลผลิตมวลรวมในประเทศ ณ ราคาประจำปี

หน่วย : ล้านบาท

	2559p1	2559p1						2560p1		
		Q1	Q2	H1	Q3	Q4	H2	Q1r	Q2	H1
การอุปโภคบริโภคขั้นสุดท้ายของเอกชน	7,280,264	1,725,350	1,875,926	3,601,276	1,841,131	1,837,857	3,678,988	1,807,323	1,935,471	3,742,794
การอุปโภคบริโภคขั้นสุดท้ายของรัฐบาล	2,455,779	604,092	605,865	1,209,957	627,059	618,763	1,245,822	618,012	635,799	1,253,811
การสะสมทุนถาวรเบื้องต้น	3,490,808	904,438	883,754	1,788,192	809,711	892,905	1,702,616	934,877	903,638	1,838,515
ส่วนเปลี่ยนแปลงสินค้าคงเหลือ	-330,723	-205,292	-158,143	-363,435	-78,601	111,313	32,712	-67,550	-69,457	-137,007
การส่งออกสินค้าและบริการ	9,898,871	2,524,915	2,362,830	4,887,745	2,494,611	2,516,515	5,011,126	2,659,088	2,508,669	5,167,757
- สินค้า	7,555,323	1,879,550	1,830,540	3,710,090	1,912,865	1,932,368	3,845,233	1,973,238	1,923,387	3,896,625
- บริการ	2,343,548	645,365	532,290	1,177,655	581,746	584,147	1,165,893	685,850	585,282	1,271,132
การนำเข้าสินค้าและบริการ	7,782,377	1,827,454	1,904,969	3,732,423	1,965,085	2,084,869	4,049,954	2,043,647	2,091,093	4,134,740
- สินค้า	6,293,579	1,458,381	1,537,249	2,995,630	1,600,369	1,697,580	3,297,949	1,664,158	1,704,035	3,368,193
- บริการ	1,488,798	369,073	367,720	736,793	364,716	387,289	752,005	379,489	387,058	766,547
ด้านการใช้จ่าย	15,012,622	3,726,049	3,665,263	7,391,312	3,728,826	3,892,484	7,621,310	3,908,103	3,823,027	7,731,130
ค่าสถิติคลาดเคลื่อน	-646,065	-166,965	-141,287	-308,252	-157,979	-179,833	-337,812	-110,784	-111,728	-222,512
ด้านการผลิต	14,366,557	3,559,084	3,523,976	7,083,060	3,570,847	3,712,651	7,283,498	3,797,319	3,711,299	7,508,618

ตารางที่ 2 อัตราการขยายตัวของผลผลิตมวลรวมในประเทศมูลค่าที่แท้จริง เทียบกับระยะเดียวกันของปีก่อนหน้า (YOY)

หน่วย : ร้อยละ

	2559p1	2559p1						2560p1		
		Q1	Q2	H1	Q3	Q4	H2	Q1r	Q2	H1
การบริโภคอุปโภคขั้นสุดท้ายของเอกชน	3.1	2.8	4.0	3.4	3.0	2.5	2.7	3.2	3.0	3.1
การอุปโภคขั้นสุดท้ายของรัฐบาล	1.7	9.1	2.4	5.6	-5.2	1.8	-1.8	0.3	2.7	1.5
การสะสมทุนถาวรเบื้องต้น	2.8	5.0	3.5	4.2	1.0	1.8	1.4	1.7	0.4	1.0
การส่งออกสินค้าและบริการ	2.1	4.8	1.0	2.9	1.4	1.1	1.3	2.7	6.0	4.3
- สินค้า	0.0	0.8	-1.9	-0.5	-0.4	1.4	0.5	2.6	5.2	3.8
- บริการ	9.3	18.1	11.6	15.1	7.7	0.4	3.9	3.2	8.8	5.8
การนำเข้าสินค้าและบริการ	-1.4	-5.2	-2.5	-3.9	-1.1	3.4	1.1	6.1	8.2	7.1
- สินค้า	-2.1	-7.6	-2.8	-5.2	-1.5	3.6	1.1	7.3	9.1	8.3
- บริการ	1.7	5.7	-1.3	2.1	0.5	2.0	1.3	1.1	4.0	2.6
ผลผลิตมวลรวมในประเทศ (GDP)	3.2	3.1	3.6	3.4	3.2	3.0	3.1	3.3	3.7	3.5



ตารางที่ 3 อัตราการขยายตัวของผลิตภัณฑ์มวลรวมในประเทศมูลค่าที่แท้จริงด้านการผลิต เทียบกับระยะเดียวกันของปีก่อนหน้า (YoY) หน่วย : ร้อยละ

	2559p1	2559p1						2560p1		
		Q1	Q2	H1	Q3	Q4	H2	Q1r	Q2	H1
ภาคการเกษตร	0.6	-2.0	-0.4	-1.3	0.9	3.0	2.3	5.7	15.8	10.3
เกษตรกรรม การล่าสัตว์ และการป่าไม้	0.1	-2.7	-0.9	-1.9	0.6	2.7	1.9	6.3	17.0	11.1
การประมง	5.7	5.7	6.0	5.8	5.6	5.4	5.5	0.8	2.4	1.4
ภาคนอกการเกษตร	3.5	3.7	3.9	3.8	3.2	3.2	3.2	3.1	2.7	2.9
การทำเหมืองแร่และเหมืองหิน	-0.4	3.7	0.6	2.1	-0.9	-4.8	-2.9	-5.6	-7.6	-6.6
การผลิตอุตสาหกรรม	1.4	-0.2	2.2	1.0	1.6	2.2	1.9	1.3	1.0	1.2
การไฟฟ้า แก๊ส และการประปา	4.3	2.6	7.7	5.2	4.9	1.8	3.4	1.9	-1.4	0.1
การก่อสร้าง	8.3	11.9	9.9	10.8	5.2	6.1	5.6	2.8	-6.2	-1.9
การขายส่ง การขายปลีก และการซ่อมแซมฯ	5.0	4.6	4.7	4.7	5.2	5.6	5.4	5.9	6.0	5.9
โรงแรมและภัตตาคาร	10.3	12.3	10.8	11.5	13.5	4.9	9.1	5.3	7.5	6.4
การขนส่ง สถานที่เก็บสินค้า และการคมนาคม	5.6	6.4	4.2	5.3	6.5	5.2	5.8	5.4	8.6	7.0
ตัวกลางทางการเงิน	6.1	5.9	6.2	6.1	5.8	6.7	6.2	4.6	5.1	4.8
บริการด้านอสังหาริมทรัพย์ การให้เช่า และบริการทางธุรกิจ	1.8	2.2	2.1	2.2	1.1	1.9	1.5	4.0	4.1	4.0
การบริหารราชการและการป้องกันประเทศ ฯ	0.7	3.5	1.3	2.4	-1.8	0.1	-0.9	0.2	0.5	0.4
การศึกษา	-0.1	2.6	0.3	1.4	-2.4	-0.7	-1.6	0.2	0.4	0.3
การบริการด้านสุขภาพและงานสังคมสงเคราะห์	3.3	4.9	3.3	4.1	0.9	4.3	2.6	4.1	3.9	4.0
การให้บริการชุมชน สังคม และบริการส่วนบุคคลอื่น ๆ	9.7	9.4	11.3	10.3	11.4	7.1	9.1	6.4	5.8	6.1
ลูกจ้างในครัวเรือนส่วนบุคคล	-0.3	0.0	-0.5	-0.2	1.6	-2.4	-0.4	-0.2	-2.7	-1.4
ผลิตภัณฑ์มวลรวมในประเทศ (GDP)	3.2	3.1	3.6	3.4	3.2	3.0	3.1	3.3	3.7	3.5

ตารางที่ 4 อัตราการขยายตัวของผลิตภัณฑ์มวลรวมในประเทศมูลค่าที่แท้จริงด้านการผลิตและด้านการใช้จ่าย เทียบกับไตรมาสก่อนหน้า ปรับด้วยดัชนีฤดูกาล (QoQ SA) หน่วย : ร้อยละ

	2558p				2559p1				2560p1	
	Q1r	Q2r	Q3r	Q4r	Q1r	Q2r	Q3r	Q4r	Q1r	Q2
ด้านการใช้จ่าย										
การบริโภคอุปโภคขั้นสุดท้ายของเอกชน	0.8	0.6	0.9	0.8	0.7	1.5	0.0	0.5	1.3	1.1
การบริโภคขั้นสุดท้ายของรัฐบาล	-2.6	2.4	1.8	3.4	1.0	-3.5	-5.8	10.7	-0.4	-0.9
การสะสมทุนถาวรเบื้องต้น	5.4	-1.4	-0.5	5.7	0.7	-2.0	-3.1	6.4	0.3	-2.8
การส่งออกสินค้าและบริการ	-5.3	1.0	0.0	1.1	2.3	-2.2	0.3	0.8	3.8	1.2
การนำเข้าสินค้าและบริการ	1.1	-1.5	0.1	-1.2	-2.2	1.0	1.1	3.1	1.1	2.6
ด้านการผลิต										
เกษตร	-2.6	-0.1	-1.8	-0.1	0.5	0.5	0.3	1.6	3.5	9.5
อุตสาหกรรม	1.3	-1.3	1.4	0.1	-0.2	1.0	0.6	0.6	-0.7	0.7
การขายส่ง การขายปลีก และการซ่อมแซมฯ	1.1	1.0	0.6	2.1	1.0	1.0	1.1	2.2	1.4	1.1
ตัวกลางทางการเงิน	3.3	1.3	1.1	1.9	1.5	1.5	0.8	2.7	-0.5	1.9
ผลิตภัณฑ์มวลรวมในประเทศ (GDP)	0.5	0.4	1.0	0.7	1.0	0.9	0.5	0.5	1.3	1.3



ตารางที่ 5 การส่งออก การนำเข้า และดุลบัญชีเดินสะพัด ณ ราคาประจำปี

หน่วย: ล้านบาท

	2559p1	2559p1						2560p1		
		Q1	Q2	H1	Q3	Q4	H2	Q1r	Q2	H1
มูลค่าการส่งออกสินค้าและบริการ	9,898,871	2,524,915	2,362,830	4,887,745	2,494,611	2,516,515	5,011,126	2,659,088	2,508,669	5,167,757
อัตราเพิ่ม (ร้อยละ)	4.8	10.0	5.4	7.7	1.7	2.4	2.1	5.3	6.2	5.7
มูลค่าการนำเข้าสินค้าและบริการ	7,782,377	1,827,454	1,904,969	3,732,423	1,965,085	2,084,869	4,049,954	2,043,647	2,091,093	4,134,740
อัตราเพิ่ม (ร้อยละ)	-1.0	-4.5	-1.9	-3.2	-2.7	4.9	1.1	11.8	9.8	10.8
ดุลการค้าและบริการ	2,116,494	697,461	457,861	1,155,322	529,526	431,646	961,172	615,441	417,576	1,033,017
สัดส่วนต่อ GDP (ร้อยละ)	14.7	19.6	13.0	16.3	14.8	11.6	13.2	16.2	11.3	13.8
รายได้ปฐมภูมิ	-719,864	-119,419	-218,183	-337,602	-223,933	-158,329	-382,262	-144,599	-197,811	-342,411
รายได้ทุติยภูมิ	240,599	58,135	56,212	114,346	56,129	70,124	126,253	63,357	57,398	120,755
ดุลบัญชีเดินสะพัด	1,637,228	636,176	295,890	932,066	361,721	343,441	705,162	534,199	277,163	811,361
สัดส่วนต่อ GDP (ร้อยละ)	11.4	17.9	8.4	13.2	10.1	9.3	9.7	14.1	7.5	10.8

ตารางที่ 6 อัตราการขยายตัวดัชนีราคาผลิตภัณฑ์มวลรวมในประเทศ ดัชนีราคาผู้บริโภค และดัชนีราคาผู้ผลิต เทียบกับปีก่อนหน้า (YoY) หน่วย : ร้อยละ

	2559p1	2559p1						2560p1		
		Q1	Q2	H1	Q3	Q4	H2	Q1r	Q2	H1
ดัชนีราคาผลิตภัณฑ์มวลรวมในประเทศ	1.8	1.0	1.9	1.5	1.9	2.3	2.1	3.3	1.5	2.4
ดัชนีราคาผู้บริโภค	0.2	-0.5	0.3	-0.1	0.3	0.7	0.5	1.3	0.1	0.7
ดัชนีราคาผู้ผลิต	-1.2	-2.7	-1.5	-2.1	-0.6	0.0	-0.3	3.3	0.1	1.7



นโยบายการปรับปรุงข้อมูลย้อนหลัง

การปรับปรุงข้อมูลการจัดทำสถิติผลิตภัณฑ์มวลรวมในประเทศรายไตรมาสย้อนหลัง ประกอบด้วย 2 ลักษณะ คือ

1. **การปรับปรุงครั้งแรก** เป็นการปรับปรุงไตรมาสย้อนหลังจากไตรมาสอ้างอิงหนึ่งไตรมาส เพื่อให้มีความถูกต้องยิ่งขึ้น อันเนื่องมาจากการปรับปรุงตามแหล่งข้อมูลล่าสุด โดยในตารางจะแสดงตัวอักษร “r” หมายถึง revised หรือปรับปรุง กำกับไว้ที่ไตรมาสที่การปรับปรุงค่า

2. **การปรับปรุงครั้งที่สอง** เป็นการปรับปรุงเพื่อให้ค่าผลรวมรายไตรมาสทั้งสี่ไตรมาสมีค่าเท่ากับรายปี โดยจะดำเนินการปรับปรุงครั้งที่สองเมื่อการจัดทำสถิติรายปีแล้วเสร็จ และจะมีการปรับปรุงย้อนหลังสองปีตามสถิติรายปี การปรับปรุงครั้งที่สองมิได้มีการปรับแก้ข้อมูลเครื่องชี้ใหม่เป็นเพียงการใช้เทคนิคทางคณิตศาสตร์ คือ Denton Least Square Technique โดยในทางปฏิบัติได้ใช้โปรแกรมประมวลผลสำเร็จรูปที่เรียกว่า “The Canadian Bench Program and Extrapolation (Bench Program)” โดยในตารางจะแสดงตัวอักษร “r” ซึ่งหมายถึง revised หรือปรับปรุง กำกับไว้ที่ปีที่มีการปรับปรุงค่า ซึ่งหมายถึงค่าในแต่ละไตรมาสในปีที่มี “r” กำกับไว้ ได้มีการปรับปรุงค่าตามสถิติรายปี

การแสดงอักษรกำกับ

การแสดงอักษรกำกับสดมภ์ในตารางของเอกสารฉบับนี้ มี 3 ลักษณะ คือ r, p และ p1 โดย r มีสองชนิด ตามที่ได้กล่าวไว้ในหัวข้อนโยบายการปรับปรุงย้อนหลัง p คือ ค่ารายไตรมาสในปีที่มีค่ารายปีเป็นค่าตัวรวมเบื้องต้น ส่วน p1 หมายถึง ค่ารายไตรมาสในเบื้องต้นที่ยังไม่มีค่ารายปี

การจัดทำและเผยแพร่สถิติผลิตภัณฑ์มวลรวมในประเทศรายไตรมาส (QGDP) ตามมาตรฐาน SDDS

สำนักงานคณะกรรมการพัฒนาการเศรษฐกิจและสังคมแห่งชาติ มีหน้าที่ในการจัดทำและเผยแพร่สถิติผลิตภัณฑ์มวลรวมในประเทศทั้งรายปีและรายไตรมาส โดยได้ดำเนินการจัดทำและประมวลผลตามมาตรฐานและกรอบแนวคิดของระบบบัญชีประชาชาติสากล (System of National Accounts) โดยใช้ข้อมูลพื้นฐานจากแหล่งข้อมูลต่าง ๆ ที่เกี่ยวข้อง ทั้งนี้ รายละเอียดกรอบแนวคิดวิธีการคำนวณ ตลอดจนแหล่งข้อมูล ได้แสดงและเผยแพร่ไว้ในเอกสาร **“แนวทางการจัดทำสถิติผลิตภัณฑ์มวลรวมในประเทศรายไตรมาส”** แล้ว

โดยเฉพาะ QGDP ได้ดำเนินการจัดทำและเผยแพร่ตามมาตรฐาน SDDS (Special Data Dissemination Standard) ของกองทุนการเงินระหว่างประเทศ (IMF) ซึ่งกำหนดให้เผยแพร่สถิติไตรมาสอ้างอิงภายในสามเดือนหลังสิ้นสุดไตรมาส แต่ปัจจุบันสำนักงานฯ ได้พัฒนาการเผยแพร่ให้เร็วขึ้น เพื่อสนองตอบต่อความต้องการของผู้ใช้ โดยกำหนดเผยแพร่ในวันจันทร์ที่สามของเดือนที่สองหลังจากไตรมาสอ้างอิง (8 สัปดาห์) ผ่านวิธีการเผยแพร่ 3 ช่องทาง คือ (1) การแถลงข่าว (2) เอกสาร และ (3) web site คือ www.nesdb.go.th การเผยแพร่ทั้งสามช่องทางนี้จะมีขึ้นพร้อมกันในเวลา 9:30 น ของวันดังกล่าว และเชื่อมโยงไปยัง website ของ IMF ที่ <http://dsbb.imf.org/Pages/SDDS/CtyCtgList.aspx?ctycode=THA>

นอกจากนั้น ได้นำเสนอตารางการเผยแพร่ข้อมูลล่วงหน้าประมาณ 1 ปี ไว้ที่ปกหลังของเอกสารฉบับนี้ด้วย

การนำข้อความหรือข้อมูลในรายงานนี้ไปใช้เผยแพร่ต่อ
โปรดอ้างอิงรายงานและแหล่งข้อมูลด้วย

FORTHCOMING RELEASES

SEPTEMBER 2017	OCTOBER 2017	NOVEMBER 2017	DECEMBER 2017
		20 GDP : Q3/2017 (press release, publication, internet) (9:30 a.m. local time)	29 National Income of Thailand 2016 (publication)
		30 National Income of Thailand 2016 (statistic tables on internet)	Capital Stock of Thailand (CVM) 2016 (statistic tables on internet)
JANUARY 2018	FEBRUARY 2018	MARCH 2018	APRIL 2018
31 Capital Stock of Thailand (CVM) 2016 (publication)	16 Flow-of-Fund Accounts of Thailand 2016 (statistic tables on internet)	30 Gross Regional and Provincial Products 2016 (publication)	20 Flow-of-Fund Accounts of Thailand 2016 (publication)
Gross Regional and Provincial Products 2016 (statistic tables on internet)	19 GDP : Q4/2017 (press release, publication, internet) (9:30 a.m. local time)		
MAY 2018	JUNE 2018	JULY 2018	AUGUST 2018
21 GDP : Q1/2018 (press release, publication, internet) (9:30 a.m. local time)			20 GDP : Q2/2018 (press release, publication, internet) (9:30 a.m. local time)

วัน เวลา และสถานที่ออกรายงาน >>

วันจันทร์ที่ 21 สิงหาคม 2560 เวลา 9:30 น.
สำนักงานคณะกรรมการพัฒนาการเศรษฐกิจและสังคมแห่งชาติ
962 ถนนกรุงเกษม เขตป้อมปราบฯ กทม. 10100

Embargo and venue >>

9:30 a.m. Monday, August 21, 2017
Office of the National Economic and Social Development
Board, 962 Krung Kasem Rd., Pomprab, Bangkok 10100

กำหนดการออกรายงาน

ผลิตภัณฑ์มวลรวมในประเทศ ไตรมาสที่ 3/2560

Forthcoming issues;

The 3rd quarter 2017 GDP

วันจันทร์ที่ 20 พฤศจิกายน 2560 เวลา 9:30 น.

9:30 a.m. Monday, November 20, 2017

ผู้ประสานงาน / Contact persons

หากต้องการทราบรายละเอียดเพิ่มเติม กรุณาสอบถามได้ที่ e-mails ด้านล่าง หรือ โทร. 0-2280-4085

For further information, please contact us via e-mails or call 0-2280-4085 with following extension numbers:

Tables	Coordinators	E-mail address	Extension numbers
Table 1 - 4, 6	Peeranat Dangsakul	peeranat@nesdb.go.th	6521
Table 5	Santi Srisomboon	santi@nesdb.go.th	6526

