



ผลิตภัณฑ์มวลรวมในประเทศ ไตรมาสที่ 2/2561

Gross Domestic Product : Q2/2018

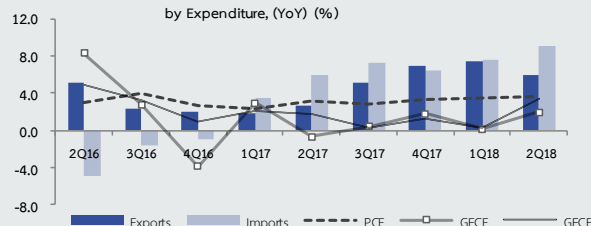
Office of the National Economic and Social Development Board Monday, August 20, 2018 9:30 A.M.

Gross Domestic Product in the second quarter of 2018 increased favorably by 4.6%, compared to a 4.9% rise in the first quarter, attributed mainly to an acceleration of private consumption expenditure along with external demand and continuous expansion of both private and public investment. On the production side, agricultural sector rose by 10.4%, kept growing from a rise of 6.5% in the previous quarter. Non-agricultural sector increased by 4.1%, slowing down from an expansion of 4.8%, attributed mainly to a slowdown of both manufacturing and tourist related service sectors in response to a deceleration of inbound tourist. On the expenditure side, private final consumption expenditure increased by 4.5%, accelerating from 3.7% in 2018Q1. Government final consumption expenditure rose by 1.4%, slowing down from 1.9% previously. Gross fixed capital formation increased by 3.6%, accelerating from 3.4% in the previous quarter due mainly to public investment with an increase of 4.9% compared to 4.0% in 2018Q1 along with a 3.2% rise of private investment accelerating from 3.1% previously. For the external sector, exports and imports of goods and services rose by 6.4% and 7.5% respectively, compared to 6.0% and 8.7% in 2018Q1. After seasonal adjustment, the Thai economy in 2018Q2 expanded by 1.0% (QoQ SA).

Growth rate of real Gross Domestic Product, CVM (YoY) (%)



Growth rate of real Gross Domestic Product by Expenditure, (YoY) (%)



Private final consumption expenditure grew by 4.5%, favorably accelerating from a rise of 3.7% in 2018Q1, contributed largely to an expansion of durable goods along with semi-durable and service items with a sharp rise of 14.2% for durable goods, 3.8% for semi-durable goods and 5.7% for service items compared to 9.2%, 2.4%, and 5.0% respectively in the previous quarter. Meanwhile, non-durable item expanded slightly by 1.5%, slowing down from 2.1% in the previous quarter.

General government final consumption expenditure rose by 1.4%, decelerating from a 1.9% rise in 2018Q1. Such a slowdown was mainly from compensation of employees and social transfer in kind with an increase of 0.5% and a drop of 6.2% compared to a rise of 2.1% and 1.3% respectively in the previous quarter. In addition, consumption of fixed capital slightly slowed down from an expansion of 2.7% to 2.6% in this quarter whereas purchase of goods and services significantly rose 10.4% compared to 4.9% previously.

Gross fixed capital formation increased by 3.6%, accelerating from 3.4% in 2018Q1, attributed to both public and private investment with an increase of 4.9% for public investment compared to 4.0% previously and 3.2% for private investment compared to 3.1% in 2018Q1. An expansion of public investment was from a 1.5% expansion of public construction compared to a drop of 0.1% in 2018Q1 and a 13.6% rise of public equipment compared to 16.5% in the previous quarter. Meanwhile, private construction grew by 2.8% slowing down from 3.4% whereas private equipment rose by 3.3% accelerating from 3.1% in the previous quarter.

Changes in inventories at current market prices in this quarter declined with the value of Baht 19.5 billion. Declining in stocks was from both agricultural and manufacturing goods such as paddy, cassava, rubber, machinery, turbine and engine. Meanwhile, rising in stocks was mainly from manufacturing goods namely sugar, hard disk drive, office and electrical equipment.

Goods and services balance at current market prices recorded a surplus of Baht 373.5 billion, sourced by surpluses in goods and services with the value of Baht 186.8 billion and Baht 186.7 billion, respectively.

INQUIRIES :

National Accounts Office, 962 Krung Kasem Road, Pomprab, Bangkok 10100

Tel: 0 2280 4085 Fax: 0 2281 2466 E-mail: nao@nesdb.go.th

Detailed quarterly GDP statistics are available on <http://www.nesdb.go.th>

ISSN 1513 8062



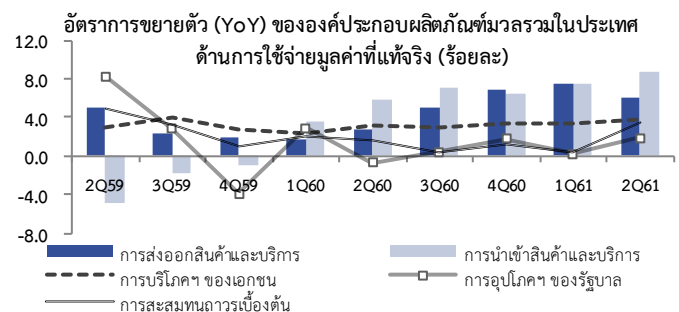
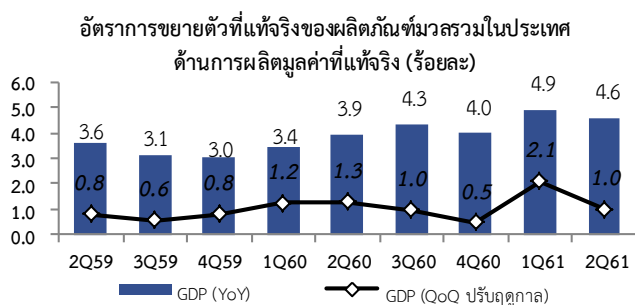
ผลิตภัณฑ์มวลรวมในประเทศ ไตรมาสที่ 2/2561

Gross Domestic Product : Q2/2018

สำนักงานคณะกรรมการพัฒนาการเศรษฐกิจและสังคมแห่งชาติ วันจันทร์ที่ 20 สิงหาคม 2561 เวลา 9:30 น.

ผลิตภัณฑ์มวลรวมในประเทศ ไตรมาสที่ 2/2561 ขยายตัวร้อยละ 4.6 จากที่ขยายตัวร้อยละ 4.9 ในไตรมาสที่ 1/2561 ปัจจัยสนับสนุนหลักมาจากผลผลิตภาคเกษตรที่ขยายตัวสูง ขณะที่ภาคอุตสาหกรรมและภาคบริการชะลอตัว

ด้านการผลิต ภาคการเกษตรขยายตัวร้อยละ 10.4 เร่งขึ้นจากการขยายตัวร้อยละ 6.5 ในไตรมาสก่อนหน้า ภาคนอกเกษตรขยายตัวร้อยละ 4.1 ชะลอตัวจากร้อยละ 4.8 ในไตรมาสก่อนหน้า โดยสาขาอุตสาหกรรม ไฟฟ้า ประปา โรงแรมและภัตตาคาร ขนส่ง บริการด้านอสังหาริมทรัพย์ ชะลอตัวลง **ด้านการใช้จ่าย** การใช้จ่ายเพื่อการอุปโภคบริโภคขั้นสุดท้ายของเอกชนขยายตัวร้อยละ 4.5 จากระยะร้อยละ 3.7 ในไตรมาส 1/2561 การใช้จ่ายเพื่อการอุปโภคขั้นสุดท้ายของรัฐบาลและการสะสมทุนถาวรเบื้องต้นขยายตัวร้อยละ 1.4 และ ร้อยละ 3.6 ตามลำดับ เทียบกับที่ขยายตัวร้อยละ 1.9 และ ร้อยละ 3.4 ในไตรมาสก่อนหน้า การสะสมทุนถาวรภาคเอกชนและภาครัฐขยายตัวร้อยละ 3.2 และ 4.9 สำหรับภาคต่างประเทศ การส่งออกและนำเข้าสินค้าและบริการขยายตัวร้อยละ 6.4 และ ร้อยละ 7.5 ตามลำดับ เทียบกับร้อยละ 6.0 และ ร้อยละ 8.7 ในไตรมาสก่อนหน้า หลังปรับปัจจัยฤดูกาลออกแล้ว เศรษฐกิจไทยในไตรมาสที่ 2/2561 ขยายตัวร้อยละ 1.0 (QoQ SA)



การใช้จ่ายเพื่อการอุปโภคบริโภคของเอกชน ขยายตัวในเกณฑ์ดีร้อยละ 4.5 ต่อเนื่องจากการขยายตัวร้อยละ 3.7 ในไตรมาสที่ 1/2561 การใช้จ่ายในหมวดบริการเพิ่มขึ้นร้อยละ 5.7 จากระยะร้อยละ 5.0 ในไตรมาสก่อน การอุปโภคสินค้าคงทนขยายตัวร้อยละ 14.2 จากที่ขยายตัวร้อยละ 9.2 การใช้จ่ายซื้อสินค้าไม่คงทนและสินค้ากึ่งคงทนขยายตัวร้อยละ 1.5 และร้อยละ 3.8 ตามลำดับ จากการขยายตัวร้อยละ 2.1 และร้อยละ 2.4 ในไตรมาสก่อน

การใช้จ่ายเพื่อการอุปโภคของรัฐบาล ขยายตัวร้อยละ 1.4 จากที่ขยายตัวร้อยละ 1.9 ในไตรมาสที่ 1/2561 โดยหมวดค่าตอบแทนแรงงานและค่าเสื่อมราคาทรัพย์สินถาวรขยายตัวร้อยละ 0.5 และร้อยละ 2.6 ตามลำดับ และหมวดการโอนเพื่อสวัสดิการสังคมที่ไม่เป็นตัวแทนเงินลดลงร้อยละ 6.2 ส่วนหมวดการซื้อสินค้าและบริการเพิ่มขึ้นร้อยละ 10.4

การลงทุนรวม ขยายตัวร้อยละ 3.6 ต่อเนื่องจากการขยายตัวร้อยละ 3.4 ในไตรมาสก่อนหน้า ปรับตัวดีขึ้นทั้งการลงทุนภาครัฐและภาคเอกชน โดยการลงทุนภาครัฐขยายตัวร้อยละ 4.9 ต่อเนื่องจากการขยายตัวร้อยละ 4.0 ในไตรมาสที่ 1/2561 การลงทุนด้านเครื่องจักรเครื่องมือขยายตัวร้อยละ 13.6 และการลงทุนก่อสร้างขยายตัวร้อยละ 1.5 ส่วนการลงทุนภาคเอกชนขยายตัวร้อยละ 3.2 จากที่ขยายตัวร้อยละ 3.1 ในไตรมาส 1/2561 เป็นผลมาจากการขยายตัวการลงทุนในการก่อสร้าง และการลงทุนในเครื่องจักรร้อยละ 2.8 และ ร้อยละ 3.3 ตามลำดับ

ส่วนเปลี่ยนแปลงสินค้าคงเหลือ มูลค่า ณ ราคาประจำปี ลดลง 19.5 พันล้านบาท การสะสมสินค้าคงคลังลดลงทั้งสินค้าเกษตรและอุตสาหกรรม ได้แก่ ข้าวเปลือก มันสำปะหลัง ยางพารา ข้าวสาร การผลิตเครื่องจักรอื่น ๆ ส่วนสินค้าคงคลังที่เพิ่มขึ้น ได้แก่ น้ำตาล การผลิตเครื่องคอมพิวเตอร์และอุปกรณ์ต่อพ่วง การผลิตพลาสติกและยางสังเคราะห์ขั้นต้น และทองคำ

ดุลการค้าและบริการ ณ ราคาประจำปี เกินดุล 373.5 พันล้านบาท โดยดุลการค้าเกินดุล 186.8 พันล้านบาท และดุลบริการเกินดุล 186.7 พันล้านบาท

ติดต่อสอบถาม :

สำนักบัญชีประชาชาติ 962 ถนนกรุงเกษม เขตป้อมปราบศัตรูพ่าย กรุงเทพฯ 10100

โทรศัพท์ 0 2280 4085 โทรสาร 0 2281 2466 อีเมลล์ nao@nesdb.go.th

รายละเอียดผลิตภัณฑ์มวลรวมในประเทศรายไตรมาสสามารถติดตามได้ที่ <http://www.nesdb.go.th>

ISSN 1513 8062

Revisions Q2/2018

Revisions made on the Gross Domestic Product estimation in Q2/2018

Office of the National Economic and Social Development Board has improved the compilation method of gross domestic product in both nominal and real terms. The revision is done on the whole series tracing back to the fourth quarter of 2017, both for production and expenditure sides. This updated series is congruent with the annual national income CVM series that was revised and published in January, 2018. Important advancement on this series includes adding important economic activities, updating indicators, and upgrading compilation method in accordance to the most recent international framework of System of National Accounts. In particular, the chained index method, i.e. Chain Volume Measures (CVM), is used for the compilation of QGDP in real terms instead of the previous method that used fixed base year.

The estimation of QGDP real terms in CVM uses annual overlap technique to link yearly indexes with year 2002 as the reference year. The new time series is released covering from the Q1/1993 to Q1/2018 in the NESDB website.

(Additional details on the improvement and statistical tables of the new series is available at www.nesdb.go.th)

QGDP compilation of Q2/2018 is continual from the new CVM series. Compilation of values in real terms using CVM used the latest data from data sources. Important revisions on Q1/2018 include:

1. Updating agricultural data on the farming areas and agricultural output prediction in Q1/2018 according to the latest forecast by the Ministry of Agricultural and Agricultural Cooperation.
2. Updating Manufacturing Production Index data according to the latest report as of July 2018 by the Office of Industrial Economics.
3. Updating import and export of goods and services data in Q1/2018 according to the latest data on July 2018 by the Bank of Thailand.

Detailed statistical tables are not presented in this document and can be found at www.nesdb.go.th. The NESDB would like to express its gratitude to all the government agencies, and private institutions that have provided needed data, especially those who have spent much of the time and effort in providing high quality data in timely manners. The NESDB looks forward to continuing close cooperation with related agencies to produce and develop high quality data made available to the public.

Office of the National Economic and Social Development Board

ข้อชี้แจง Q2/2561

ข้อชี้แจงการประมวลผลสถิติผลิตภัณฑ์มวลรวมในประเทศ ไตรมาสที่ 2/2561

สำนักงานคณะกรรมการพัฒนาการเศรษฐกิจและสังคมแห่งชาติ ได้ปรับปรุงการจัดทำผลิตภัณฑ์มวลรวมในประเทศ รายไตรมาส ครอบคลุมทั้งมูลค่า ณ ราคาประจำปี และมูลค่าที่แท้จริง ย้อนหลังถึงไตรมาสที่ 1 ปี พ.ศ. 2561 ทั้งด้านการผลิต และด้านการใช้จ่าย โดยปรับปรุงเพื่อให้สอดคล้องกับรายได้ประชาชาติรายปี ที่ได้ปรับปรุงและเผยแพร่แล้วตั้งแต่เดือนมกราคม พ.ศ. 2561 การปรับปรุงที่สำคัญ อาทิ การเพิ่มเติมกิจกรรมทางเศรษฐกิจที่สำคัญและกิจกรรมใหม่ให้มีความครบถ้วนสมบูรณ์ การปรับปรุงเครื่องชี้ และการปรับปรุงตามกรอบแนวคิดของระบบบัญชีประชาชาติสากลล่าสุด โดยเฉพาะอย่างยิ่ง การนำวิธีการจัดทำผลิตภัณฑ์มวลรวมในประเทศ รายไตรมาสที่แท้จริง ด้วยวิธีดัชนีลูกโซ่ หรือเรียกอีกอย่างหนึ่งว่า การวัดแบบปริมาณลูกโซ่ (Chain Volume Measures: CVM) มาใช้แทนวิธีการเดิมที่เป็นแบบปีฐานคงที่

ทั้งนี้ การประมวลผลผลิตภัณฑ์มวลรวมในประเทศ รายไตรมาสที่แท้จริง แบบปริมาณลูกโซ่ ใช้วิธีการเชื่อมโยงค่ารายปีด้วยเทคนิค Annual overlap โดยใช้ปี พ.ศ. 2545 เป็นปีอ้างอิง พร้อมทั้งได้เผยแพร่อนุกรมใหม่ดังกล่าวครอบคลุมข้อมูลตั้งแต่ไตรมาสที่ 1/2536 ถึง ไตรมาสที่ 1/2561 ทางเว็บไซต์ของ สศช.

(ดูรายละเอียดการปรับปรุงเพิ่มเติมและตารางสถิติอนุกรมใหม่ได้ที่ www.nesdb.go.th)

สำหรับการประมวลผลสถิติผลิตภัณฑ์มวลรวมในประเทศ ไตรมาสที่ 2/2561 ได้จัดทำต่อเนื่องจากอนุกรมดังกล่าว โดยเฉพาะอย่างยิ่งการจัดทำมูลค่าที่แท้จริงโดยวิธีแบบปริมาณลูกโซ่ โดยใช้ข้อมูลที่ได้รับล่าสุดจากแหล่งข้อมูลต่าง ๆ การปรับปรุงย้อนหลังข้อมูลในไตรมาส 1/2561 โดยการปรับปรุงที่สำคัญมีดังนี้

1. ปรับปรุงพื้นที่เพาะปลูกและข้อมูลพยากรณ์ผลผลิตการเกษตรไตรมาสที่ 1/2561 ตามการพยากรณ์ล่าสุดของกระทรวงเกษตรและสหกรณ์
2. ปรับปรุงข้อมูลดัชนีผลผลิตอุตสาหกรรมตามรายงานล่าสุดเดือนกรกฎาคม 2561 ของสำนักงานเศรษฐกิจอุตสาหกรรม
3. ปรับปรุงข้อมูลการนำเข้าและส่งออกสินค้าและบริการไตรมาสที่ 1/2561 ตามข้อมูลล่าสุดเดือนกรกฎาคม 2561 ของธนาคารแห่งประเทศไทย

สำหรับตารางสถิติ รายละเอียดจะไม่นำเสนอในเอกสารนี้ โดยสามารถดูได้ที่ www.nesdb.go.th

สำนักงานคณะกรรมการพัฒนาการเศรษฐกิจและสังคมแห่งชาติ ขอขอบคุณหน่วยงานทั้งภาครัฐและเอกชน ที่ให้การสนับสนุน และเร่งรัดข้อมูล เพื่อใช้ในการประมวลผลผลิตภัณฑ์มวลรวมในประเทศรายไตรมาสให้รวดเร็วและถูกต้องแม่นยำเพิ่มขึ้น และหวังว่าคงจะได้รับความร่วมมือในการพัฒนาข้อมูลดังกล่าวนี้ให้มีคุณภาพดียิ่งขึ้นต่อไป

สำนักงานคณะกรรมการพัฒนาการเศรษฐกิจและสังคมแห่งชาติ

ผลิตภัณฑ์มวลรวมในประเทศ ไตรมาสที่ 2 ปี 2561

เศรษฐกิจไตรมาสที่ 2/2561 ขยายตัวร้อยละ 4.6 เทียบกับการขยายตัวร้อยละ 4.9 ในไตรมาสที่ 1/2561 ด้านการผลิตมีปัจจัยสนับสนุนจากผลผลิตภาคเกษตรโดยเฉพาะพืชหลักขยายตัวสูง ขณะที่ภาคนอกเกษตรชะลอตัวตามการชะลอตัวของสาขาอุตสาหกรรมและบริการที่เกี่ยวข้องเนื่องจากการท่องเที่ยวซึ่งชะลอตัวสอดคล้องกับจำนวนนักท่องเที่ยวต่างประเทศ ในด้านการใช้จ่ายขยายตัวได้ต่อเนื่องเนื่องจากการใช้จ่ายเพื่อการอุปโภคบริโภคขั้นสุดท้ายของเอกชนและการลงทุนเร่งขึ้น ในขณะที่การใช้จ่ายเพื่อการอุปโภคของรัฐบาลชะลอตัว ส่วนการส่งออกสินค้าและบริการขยายตัวต่อเนื่องจากไตรมาสก่อนหน้า

การผลิตภาคเกษตร ขยายตัวร้อยละ 10.4 เร่งตัวขึ้นจากที่ขยายตัวร้อยละ 6.5 ในไตรมาสก่อนหน้า ปัจจัยสำคัญมาจากสภาพอากาศที่เอื้ออำนวย ส่งผลให้พืชผลหลัก เช่น ข้าวเปลือก สับปะรด อ้อย ข้าวโพดเลี้ยงสัตว์ ผลไม้ และยางพารา มีผลผลิตเพิ่มขึ้น ส่วนสาขาปศุสัตว์ ผลผลิตสุกรและไก่เนื้อชะลอตัว ขณะที่ผลผลิตไข่ไก่และนํ้านมดิบขยายตัวต่อเนื่อง ส่วนสาขาประมงหดตัวตามความต้องการของตลาดต่างประเทศที่ลดลง

การผลิตภาคนอกเกษตร ขยายตัวร้อยละ 4.1 ชะลอตัวจากที่ขยายตัวร้อยละ 4.8 ในไตรมาสที่ 1/2561 โดยสาขาอุตสาหกรรมขยายตัวร้อยละ 3.1 ชะลอตัวจากที่ขยายตัวร้อยละ 3.8 ในไตรมาสที่ 1/2561 เป็นการขยายตัวในการผลิตเพื่อตอบสนองต่ออุปสงค์ในประเทศ และการส่งออกโดยขยายตัวในกลุ่มอุตสาหกรรมสินค้าทุนและเทคโนโลยี และอุตสาหกรรมวัตถุดิบ ส่วนอุตสาหกรรมเบาลดลงตามการลดลงของการผลิตยานยนต์และการผลิตสิ่งทอ สาขาไฟฟ้า ประปา ขยายตัวร้อยละ 1.8 ชะลอตัวจากที่ขยายตัวร้อยละ 2.1 ในไตรมาสก่อนหน้า ภาคบริการที่เกี่ยวข้องเนื่องจากการท่องเที่ยวชะลอตัว โดยเฉพาะสาขาโรงแรมและภัตตาคาร ขยายตัวร้อยละ 9.4 ชะลอตัวจากที่ขยายตัวร้อยละ 12.8 สาขาการขนส่งและการคมนาคม ขยายตัวร้อยละ 7.0 จากที่ขยายตัวร้อยละ 7.5 ในไตรมาสก่อนหน้า อย่างไรก็ตามสาขาการค้า การก่อสร้างและบริการทางการเงินยังอยู่ในเกณฑ์ดี

GDP ที่ปรับฤดูกาล ในไตรมาสที่ 2/2561 ขยายตัวร้อยละ 1.0 เทียบกับการขยายตัวร้อยละ 2.1 ในไตรมาสที่ 1/2561

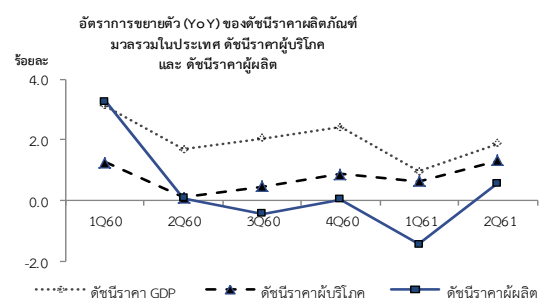
ผลิตภัณฑ์มวลรวมในประเทศ ณ ราคาประจำปี มีมูลค่า 3,995.0 พันล้านบาท เมื่อรวมรายได้ปฐมภูมิสุทธิจ่ายไปต่างประเทศ 231.4 พันล้านบาท คงเหลือเป็นรายได้มวลรวมประชาชาติ (Gross National Income : GNI) เท่ากับ 3,763.6 พันล้านบาท

อัตราการขยายตัวของผลิตภัณฑ์มวลรวมในประเทศมูลค่าที่แท้จริง (ร้อยละ)

	2560p1	2560p1				2561p1	
		Q1	Q2	Q3	Q4	Q1r	Q2
GDP (YoY)	3.9	3.4	3.9	4.3	4.0	4.9	4.6
ภาคเกษตร	6.2	6.0	15.9	9.7	-1.3	6.5	10.4
ภาคนอกเกษตร	3.7	3.2	3.0	4.0	4.7	4.8	4.1
GDP (QoQ ปรับฤดูกาล)		1.2	1.3	1.0	0.5	2.1	1.0

ด้านการใช้จ่าย การใช้จ่ายโดยรวมในไตรมาสที่ 2/2561 ขยายตัวร้อยละ 4.5 ประกอบด้วยการใช้จ่ายเพื่อการอุปโภคบริโภคขั้นสุดท้ายของเอกชน การใช้จ่ายเพื่อการอุปโภคขั้นสุดท้ายของรัฐบาล การลงทุน และการส่งออกสินค้าและบริการ ซึ่งขยายตัวร้อยละ 4.5 ร้อยละ 1.4 ร้อยละ 3.6 และร้อยละ 6.4 ตามลำดับ โดยการส่งออกสินค้าขยายตัวร้อยละ 7.4 และรายรับจากบริการขยายตัวร้อยละ 3.1 ส่วนการนำเข้าสินค้าขยายตัวร้อยละ 7.2 และค่าใช้จ่ายในการซื้อบริการจากต่างประเทศขยายตัวร้อยละ 8.9

ระดับราคา ในไตรมาสที่ 2/2561 โดยระดับราคาผลิตภัณฑ์มวลรวมในประเทศเพิ่มขึ้นร้อยละ 1.9 เทียบกับร้อยละ 1.0 ในไตรมาสก่อนหน้า ดัชนีราคาผู้บริโภคเพิ่มขึ้นร้อยละ 1.3 ดัชนีราคาผู้ผลิตเพิ่มขึ้นร้อยละ 0.6



การใช้จ่ายเพื่อการอุปโภคบริโภคขั้นสุดท้ายของเอกชน ขยายตัวในเกณฑ์ดีร้อยละ 4.5 เร่งขึ้นจากการขยายตัวร้อยละ 3.7 ในไตรมาสที่ 1/2561 ปัจจัยสนับสนุนหลักมาจากรายได้ภาคเกษตรที่ปรับตัวดีขึ้น ดัชนีความเชื่อมั่นของผู้บริโภคอยู่ในระดับสูง และอัตราเงินเฟ้อที่ยังอยู่ในระดับต่ำ รวมทั้งการปล่อยสินเชื่อเพื่อการอุปโภคบริโภคส่วนบุคคลของธนาคารพาณิชย์ที่ขยายตัวในเกณฑ์ดี และการดำเนินมาตรการบัตรสวัสดิการแห่งรัฐซึ่งช่วยเพิ่มอำนาจในการใช้จ่ายใช้สอยแก่ครัวเรือน โดยการใช้จ่ายในหมวดบริการขยายตัวร้อยละ 5.7 ต่อเนื่องจากการขยายตัวร้อยละ 5.0 ในไตรมาสก่อนหน้า การอุปโภคสินค้าคงทนขยายตัวร้อยละ 14.2 จากที่ขยายตัวร้อยละ 9.2 การใช้จ่ายซื้อสินค้าไม่คงทนและสินค้ากึ่งคงทนขยายตัวร้อยละ 1.5 และร้อยละ 3.8 ตามลำดับ จากการขยายตัวร้อยละ 2.1 และ ร้อยละ 2.4 ในไตรมาสก่อนหน้า

การใช้จ่ายเพื่อการอุปโภคขั้นสุดท้ายของรัฐบาล ขยายตัวร้อยละ 1.4 ชะลอลงจากการขยายตัวร้อยละ 1.9 ในไตรมาสที่ 1/2561 โดยหมวดค่าตอบแทนแรงงานและค่าเสื่อมทรัพย์สินถาวรขยายตัวร้อยละ 0.5 และร้อยละ 2.6 ตามลำดับ และหมวดการโอนเพื่อสวัสดิการสังคมที่ไม่เป็นตัวเงินลดลงร้อยละ 6.2 ส่วนหมวดการซื้อสินค้าและบริการเพิ่มขึ้นร้อยละ 10.4

การลงทุนรวม ขยายตัวร้อยละ 3.6 ต่อเนื่องจากไตรมาสก่อนหน้าที่ขยายตัวร้อยละ 3.4 โดยการลงทุนภาคเอกชนขยายตัวร้อยละ 3.2 จากที่ขยายตัวร้อยละ 3.1 ในไตรมาส 1/2561 เป็นผลมาจากการขยายตัวการลงทุนในการก่อสร้าง และการลงทุนในเครื่องจักร ขยายตัวร้อยละ 2.8 และ ร้อยละ 3.3 ตามลำดับ ส่วนการลงทุนภาครัฐขยายร้อยละ 4.9 ต่อเนื่องจากการขยายตัวร้อยละ 4.0 ในไตรมาสที่ 1/2561 โดยการลงทุนด้านเครื่องจักรเครื่องมือขยายตัวร้อยละ 13.6 ส่วนการลงทุนก่อสร้างขยายตัวร้อยละ 1.5

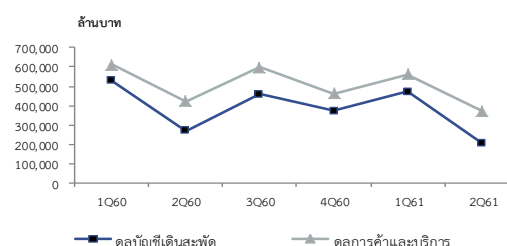
ส่วนเปลี่ยนสินค้าคงเหลือ มูลค่า ณ ราคาประจำปี ลดลง 19.5 พันล้านบาท การสะสมสินค้าคงคลังลดลงทั้งสินค้าเกษตรและอุตสาหกรรม โดยสินค้าคงคลังที่ลดลง อาทิ ข้าวเปลือก มันสำปะหลัง ยางพารา ข้าวสาร การผลิตเครื่องจักรอื่น ๆ ส่วนสินค้าคงคลังที่เพิ่มขึ้น ได้แก่ น้ำตาล การผลิตเครื่องคอมพิวเตอร์และอุปกรณ์ต่อพ่วง การผลิตพลาสติกและยางสังเคราะห์ขั้นต้น และทองคำ

อัตราการขยายตัว (YoY) ของผลิตภัณฑ์มวลรวมในประเทศด้านการใช้จ่าย มูลค่าที่แท้จริง (ร้อยละ)

	2560p1	2560p1				2561p1	
		Q1	Q2	Q3	Q4	Q1r	Q2
การอุปโภคบริโภคขั้นสุดท้ายของเอกชน	3.2	3.1	2.9	3.4	3.4	3.7	4.5
การอุปโภคขั้นสุดท้ายของรัฐบาล	0.5	-0.7	0.4	1.8	0.2	1.9	1.4
การสะสมทุนถาวรเบื้องต้น	0.9	1.7	0.3	1.2	0.3	3.4	3.6
ภาคเอกชน	1.7	-1.1	3.0	2.5	2.4	3.1	3.2
ภาครัฐ	-1.2	10.0	-6.9	-1.6	-6.0	4.0	4.9
การส่งออกสินค้าและบริการ	5.5	2.7	5.1	6.9	7.4	6.0	6.4
สินค้า	5.6	2.8	4.9	8.2	6.6	4.7	7.4
บริการ	5.1	2.5	5.7	2.6	9.9	9.5	3.1
การนำเข้าสินค้าและบริการ	6.8	5.9	7.2	6.5	7.5	8.7	7.5
สินค้า	8.5	7.3	9.2	9.2	8.3	9.3	7.2
บริการ	-0.3	0.4	-1.0	-5.0	4.0	6.2	8.9
ผลิตภัณฑ์มวลรวมในประเทศด้านการใช้จ่าย	4.1	3.5	4.1	4.5	4.2	5.0	4.5

ดุลบัญชีเดินสะพัด ดุลการค้าและบริการ
ณ ราคาประจำปี

ดุลการค้าและบริการ ณ ราคาประจำปี เกินดุล 373.5 พันล้านบาท โดยดุลการค้าเกินดุล 186.8 พันล้านบาท และดุลบริการเกินดุล 186.7 พันล้านบาท



ด้านการผลิต

การผลิตขยายตัวร้อยละ 4.6
จากภาคเกษตรขยายตัวสูง
ในขณะที่ภาคอุตสาหกรรม
และภาคบริการชะลอตัว

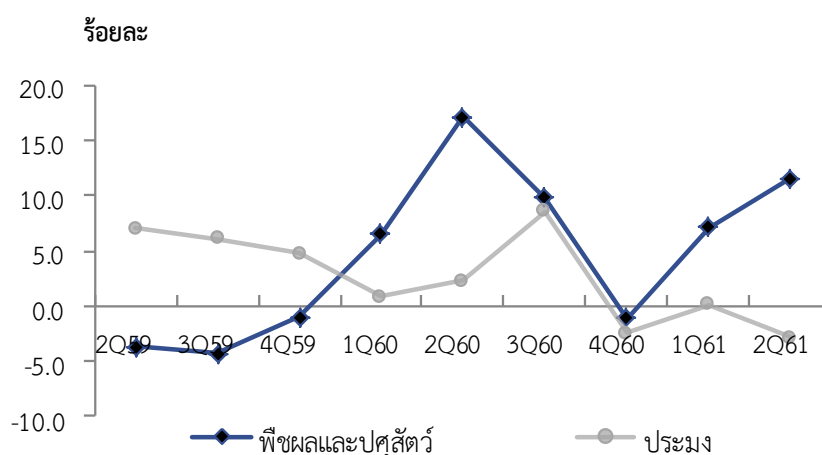
การผลิต ไตรมาสที่ 2/2561 ขยายตัวร้อยละ 4.6 เทียบกับที่ขยายตัวร้อยละ 4.9 ในไตรมาสที่ 1/2561 โดยภาคเกษตรขยายตัวร้อยละ 10.4 เร่งขึ้นจากการขยายตัวร้อยละ 6.5 ในไตรมาสก่อนหน้า ปัจจัยสนับสนุนมาจากผลผลิตพืชหลักที่ขยายตัวสูง ในขณะที่ภาคนอกเกษตรขยายตัวร้อยละ 4.1 ชะลอตัวจากร้อยละ 4.8 ในไตรมาสก่อนหน้า จากการผลิตภาคอุตสาหกรรม และภาคบริการชะลอตัว

สาขาเกษตรกรรม การผลิตขยายตัวร้อยละ 11.6 จากที่ขยายตัวร้อยละ 7.2 ในไตรมาสก่อนหน้า โดยพืชหลักขยายตัวได้ดีจากสภาพอากาศที่เอื้ออำนวยต่อการผลิต โดยเฉพาะอย่างยิ่งข้าวเปลือก สับปะรด อ้อย ข้าวโพดเลี้ยงสัตว์ ผลไม้ และยางพารา ในขณะที่มันสำปะหลังและผัก ผลผลิตลดลง ส่วนปศุสัตว์ ผลผลิตสุกร และไก่เนื้อ ชะลอตัว ในขณะที่ผลผลิตไข่ไก่และนํ้านมดิบขยายตัวต่อเนื่อง

สาขาการประมง หดตัวร้อยละ 2.8 จากการขยายตัวร้อยละ 0.2 ในไตรมาสก่อนหน้า ปัจจัยสำคัญมาจากความต้องการของตลาดต่างประเทศที่ลดลง

ระดับราคาสินค้าเกษตร ลดลงร้อยละ 2.0 ตามการลดลงของราคาพืชผลที่สำคัญ ได้แก่ ยางพารา ปาล์มน้ำมัน อ้อยและสับปะรด ในขณะที่ราคาข้าว มันสำปะหลังเพิ่มขึ้น หมวดยปศุสัตว์ ราคาสุกร ไก่และไข่ไก่ลดลง และราคาสินค้าประมงลดลง

อัตราการขยายตัวของภาคเกษตร



สาขาการผลิตอุตสาหกรรม ขยายตัวร้อยละ 3.1 ชะลอจากไตรมาสก่อนหน้าที่ขยายตัวร้อยละ 3.8 เป็นการขยายตัวในการผลิตเพื่อตอบสนองต่ออุปสงค์ในประเทศ และการส่งออก โดยกลุ่มอุตสาหกรรมวัตถุดิบ และอุตสาหกรรมสินค้าทุนและเทคโนโลยีขยายตัวต่อเนื่อง

อุตสาหกรรมขยายตัว
ร้อยละ 3.1

อัตราการขยายตัว (YoY) สาขาการผลิตอุตสาหกรรม (ร้อยละ)

	2559p	2560p1	2560p1				2561p1	
			Q1	Q2	Q3	Q4r	Q1	Q2
อุตสาหกรรมเบา	0.0	1.0	2.8	-0.7	3.4	-1.6	-0.4	-0.9
อุตสาหกรรมวัตถุดิบ	2.5	2.8	-0.5	1.1	4.8	6.1	5.4	3.8
อุตสาหกรรมสินค้าทุนและเทคโนโลยี	4.6	4.2	3.2	2.7	4.5	6.3	7.3	6.5
อุตสาหกรรมรวม	2.3	2.6	1.9	1.0	4.2	3.4	3.8	3.1

อุตสาหกรรมเบา ลดลงร้อยละ 0.9 จากการผลิตยาสูบที่ได้รับผลกระทบจากการขึ้นภาษีสรรพสามิต การผลิตสิ่งทอ การผลิตเครื่องดื่มลดลง ในขณะที่อุตสาหกรรมอาหารยังขยายตัวได้จากการผลิตน้ำตาลและอาหารทะเลกระป๋อง เป็นต้น

อุตสาหกรรมวัตถุดิบ ขยายตัวร้อยละ 3.8 ชะลอจากไตรมาสก่อนหน้าเป็นผลจาก โรงกลั่นน้ำมัน เคมีและเคมีภัณฑ์ ชะลอลงตามความต้องการใช้ในต่างประเทศและอุตสาหกรรมต่อเนื่อง ในขณะที่การผลิตโลหะขยายตัวตามการก่อสร้างที่ขยายตัว

อุตสาหกรรมสินค้าทุนและเทคโนโลยี ขยายตัวร้อยละ 6.5 ชะลอจากไตรมาสก่อนหน้า เป็นผลมาจากการผลิตยานยนต์ โดยเฉพาะรถยนต์นั่งขนาดกลางและขนาดใหญ่ รถจักรยานยนต์ชะลอตัว อย่างไรก็ตามการผลิตรถยนต์นั่งขนาดเล็กยังขยายตัวดี ในขณะที่การผลิตอุปกรณ์อิเล็กทรอนิกส์ และการผลิตคอมพิวเตอร์และอุปกรณ์ ขยายตัวตามความต้องการในประเทศและต่างประเทศ

สาขาการทำเหมืองแร่และเหมืองหิน ลดลงร้อยละ 0.3 เทียบกับที่ลดลงร้อยละ 0.9 จากไตรมาสก่อนหน้า เป็นผลจากการลดลงของการผลิตแร่หลายชนิด โดยเฉพาะการผลิตน้ำมันดิบและก๊าซธรรมชาติลดลงร้อยละ 5.4 และร้อยละ 0.5 ตามลำดับ จากปริมาณการผลิตที่ลดลงของแหล่งผลิตที่สำคัญคือ ไพelines บงกช บงกชใต้ และอาทิตย์ เป็นต้น ประกอบกับมีการผลิตแร่อื่นๆ ลดลง เช่น ยิปซัม หินชนวน สังกะสี ฟลูออไรท์ และหินอ่อน เป็นต้น

การผลิตน้ำมันดิบ
และก๊าซธรรมชาติลดลง

**ไฟฟ้าชะลอตัว
โรงแยกก๊าซลดลง
ในขณะที่การประปาขยายตัว**

สาขาการไฟฟ้า ก๊าซ และการประปา ขยายตัวร้อยละ 1.8 ชะลอลงจากการขยายตัวร้อยละ 2.1 ในไตรมาสก่อนหน้า โดยหมวดไฟฟ้าขยายตัวร้อยละ 2.3 ชะลอลงจากที่ขยายตัวร้อยละ 3.3 ในไตรมาสก่อนหน้า เป็นการชะลอตัวของการใช้กระแสไฟฟ้าในประเภทกิจการขนาดเล็ก กิจการขนาดกลาง กิจการขนาดใหญ่และกิจการเฉพาะอย่าง ขณะที่การใช้ไฟฟ้าประเภทที่อยู่อาศัยเพิ่มขึ้นเล็กน้อย การประปาขยายตัวร้อยละ 0.3 จากการลดลงร้อยละ 1.8 ในไตรมาสก่อนหน้า โรงแยกก๊าซลดลงร้อยละ 1.4 ตามปริมาณก๊าซที่เข้าโรงแยกที่ลดลง

อัตราการขยายตัว (YoY) ของปริมาณการใช้กระแสไฟฟ้าจำแนกตามประเภทผู้ใช้ (ร้อยละ)

	2559p	2560p1	2560p1				2561p1	
			Q1	Q2	Q3	Q4	Q1r	Q2
ที่อยู่อาศัย	6.4	1.0	2.6	-4.1	4.0	2.5	0.1	0.2
กิจการขนาดเล็ก	4.8	1.2	1.9	-2.3	3.9	1.8	0.8	0.7
กิจการขนาดกลาง	2.5	0.7	1.1	-0.5	3.0	-0.8	1.8	1.1
กิจการขนาดใหญ่	4.7	2.1	2.6	1.3	4.1	0.6	1.3	0.4
อื่นๆ	2.5	-1.0	1.9	-1.3	-1.5	-3.4	-1.2	0.8
รวม	4.6	1.3	2.2	-1.0	3.6	0.7	0.9	0.5

ที่มา : การไฟฟ้าส่วนภูมิภาค และการไฟฟ้าส่วนภูมิภาค

การก่อสร้างขยายตัวดีขึ้น

สาขาการก่อสร้าง ขยายตัวร้อยละ 2.0 ปรับตัวดีขึ้นจากที่ขยายตัวร้อยละ 1.2 ในไตรมาสที่ 1/2561 โดยการก่อสร้างเอกชนขยายตัวดีในการก่อสร้างเพื่อการพาณิชย์ซึ่งขยายตัวสูงจากที่หดตัวในไตรมาสก่อนหน้า ขณะที่การก่อสร้างอาคารเพื่อที่อยู่อาศัยชะลอลงและการก่อสร้างโรงงานอุตสาหกรรมลดลง การก่อสร้างภาครัฐปรับตัวดีขึ้นจากที่หดตัวในไตรมาสก่อนหน้า โดยการก่อสร้างรัฐวิสาหกิจในไตรมาสนี้ขยายตัวดีในการก่อสร้างของโครงการต่อเนื่อง เช่น โครงการพัฒนาที่อยู่อาศัยของการเคหะแห่งชาติ ทรัพย์สินทางด้านจำหน่ายไฟฟ้าของการไฟฟ้าส่วนกลาง การก่อสร้างรถไฟ ช่วงมาบตาพุด-จระเข้ ของการรถไฟแห่งประเทศไทย และก่อสร้างโรงไฟฟ้าของการไฟฟ้าฝ่ายผลิตแห่งประเทศไทย เป็นต้น

สาขาการขนส่ง การขายปลีกและการซ่อมแซม ขยายตัวร้อยละ 7.2 ปัจจัยสำคัญมาจากปริมาณผลผลิตสินค้าเกษตร โดยเฉพาะพืชหลักที่ออกสู่ตลาดมากขึ้นและการนำเข้าที่ขยายตัวตามอุปสงค์ในประเทศ ในขณะที่การให้บริการด้านยานยนต์และการซ่อมแซมของใช้ในครัวเรือนชะลอลงเล็กน้อย

สาขาการขนส่งและการคมนาคม ขยายตัวร้อยละ 7.0 ชะลอลงจากร้อยละ 7.5 ในไตรมาสก่อนหน้า โดยส่วนหนึ่งเป็นผลกระทบจากจำนวนนักท่องเที่ยวที่ชะลอลง โดยบริการขนส่งทางบก ทางอากาศ และทางน้ำ ขยายตัวร้อยละ 4.2 ร้อยละ 10.5 และร้อยละ 9.0 ตามลำดับ ส่วนบริการโทรคมนาคมขยายตัวร้อยละ 11.6 ต่อเนื่องจากการขยายตัวร้อยละ 10.2 ในไตรมาสก่อนหน้า สอดคล้องกับการปรับตัวดีขึ้นของผลประกอบการของผู้ให้บริการด้านการสื่อสาร

การขนส่งชะลอตัว
โทรคมนาคมขยายตัวสูง

อัตราการขยายตัว (YOY) ของบริการขนส่ง (ร้อยละ)

	2559p	2560p1	2560p1				2561p1	
			Q1	Q2	Q3	Q4r	Q1	Q2
การขนส่งทางบก	0.2	5.7	5.6	5.2	5.0	6.9	3.8	4.2
การขนส่งทางอากาศ	10.4	15.2	9.1	19.6	15.3	18.5	12.7	10.5
การขนส่งทางน้ำ	7.6	6.5	4.1	8.1	6.5	7.4	9.5	9.0

สาขาตัวกลางทางการเงิน ขยายตัวร้อยละ 5.5 ปรับตัวดีขึ้นจากการขยายตัวร้อยละ 3.6 ในไตรมาสก่อนหน้า เป็นผลจากรายได้สุทธิของธนาคารพาณิชย์ที่เพิ่มขึ้นจากสินเชื่อภาคธุรกิจและสินเชื่อครัวเรือนที่ขยายตัวได้ดี ประกอบกับอัตราดอกเบี้ยเงินกู้และเงินฝากเพิ่มขึ้นจากไตรมาสที่ผ่านมา แม้ว่ารายได้จากค่าธรรมเนียมจะชะลอลงก็ตาม การบริการประกันชีวิตในไตรมาสนี้ชะลอตัวขณะที่การบริการประกันวินาศภัยปรับตัวดีขึ้น ส่วนหนึ่งเป็นปัจจัยบวกจากปริมาณการจำหน่ายรถยนต์ที่ขยายตัวสูงในไตรมาสนี้

ธนาคารพาณิชย์และประกัน
วินาศภัยขยายตัวดี

สาขาบริการด้านอสังหาริมทรัพย์ การให้เช่าและบริการทางธุรกิจ ขยายตัวร้อยละ 3.2 เทียบกับการขยายตัวร้อยละ 4.9 ในไตรมาสก่อนหน้า โดยหมวดกิจกรรมด้านอสังหาริมทรัพย์โดยรวมชะลอตัวลง ตามกิจกรรมบริการอสังหาริมทรัพย์ที่เป็นของตนเองหรือเช่าจากผู้อื่น ขณะที่กิจกรรมนายหน้าซื้อขายอสังหาริมทรัพย์หดตัว นอกจากนี้ หมวดกิจกรรมทางธุรกิจอื่น ๆ เช่น กิจกรรมบริการทางกฎหมาย กิจกรรมการวิจัยตลาดและการสำรวจความคิดเห็น และกิจกรรมบริการให้คำปรึกษาทางธุรกิจและการจัดการ รวมถึงหมวดบริการให้เช่าเครื่องจักรและอุปกรณ์ หมวดกิจกรรมด้านคอมพิวเตอร์และที่เกี่ยวข้อง และหมวดกิจกรรมการวิจัยและพัฒนาชะลอลง

บริการโรงแรมและภัตตาคาร
ชะลอตัว

สาขาโรงแรมและภัตตาคาร ขยายตัวร้อยละ 9.4 ชะลอลงจากการขยายตัวร้อยละ 12.8 ในไตรมาสก่อนหน้า โดยบริการโรงแรมและบริการภัตตาคารขยายตัวร้อยละ 10.3 และร้อยละ 8.6 ตามลำดับ ส่วนหนึ่งเป็นผลจากรายได้จากการท่องเที่ยว ที่ชะลอลงร้อยละ 6.1 สอดคล้องกับจำนวนนักท่องเที่ยวต่างประเทศที่ชะลอลงร้อยละ 9.1 เทียบกับการขยายตัวร้อยละ 15.4 ในไตรมาสก่อนหน้า โดยเฉพาะนักท่องเที่ยวจากภูมิภาคเอเชียตะวันออก ชะลอลงร้อยละ 12.8 จากที่ขยายตัวร้อยละ 18.5 ในไตรมาสก่อนหน้า เป็นผลมาจากนักท่องเที่ยวจีนขยายตัวร้อยละ 21.3 ชะลอลงจากการขยายตัวร้อยละ 30.2 ในไตรมาสก่อนหน้า ประกอบกับนักท่องเที่ยวจากภูมิภาคอเมริกา เอเชียใต้ และแอฟริกา ชะลอลง ขณะที่นักท่องเที่ยวจากภูมิภาคยุโรปหดตัวลง ส่วนหนึ่งเป็นผลกระทบจากเทศกาลบอลโลก

จำนวนนักท่องเที่ยวต่างประเทศ จำแนกตามถิ่นที่อยู่ (พันคน)

	2559	2560	2560				2561	
			Q1	Q2	Q3	Q4	Q1	Q2
เอเชียตะวันออก	21,593	23,643	5,693	5,746	6,241	5,963	6,746	6,483
ยุโรป	6,175	6,511	2,226	1,128	1,202	1,954	2,498	1,107
อื่นๆ	4,761	5,227	1,275	1,255	1,334	1,363	1,365	1,284
รวมจำนวนนักท่องเที่ยว	32,530	35,381	9,194	8,130	8,777	9,280	10,609	8,873
อัตราเพิ่ม (ร้อยละ)	8.7	8.8	2.1	8.3	6.4	19.5	15.4	9.1

ที่มา : กระทรวงการท่องเที่ยวและกีฬา

สาขาการให้บริการชุมชน สังคม และบริการส่วนบุคคลอื่น ๆ ขยายตัวร้อยละ 4.1 ชะลอลงจากการขยายตัวร้อยละ 4.6 ในไตรมาสก่อนหน้า ตามการชะลอตัวของกิจกรรมงานสำนักข่าว กิจกรรมบริการกีฬา และกิจกรรมสลากกินแบ่งรัฐบาล ในขณะที่กิจกรรมการผลิตและการจำหน่ายภาพยนตร์ กิจกรรมบริการด้านวิทยุและโทรทัศน์ และกิจกรรมความบันเทิงอื่น ๆ หดตัวลง อย่างไรก็ตาม กิจกรรมการกำจัดสิ่งปฏิกูลและขยะ กิจกรรมองค์กรพัฒนาเอกชน และกิจกรรมบริการซึ่งมิได้จัดประเภทไว้ในที่อื่น ยังคงขยายตัวในเกณฑ์ดี

ด้านการใช้จ่าย

รายจ่ายเพื่อการอุปโภคบริโภคขั้นสุดท้ายของเอกชน

การใช้จ่ายเพื่อการอุปโภคบริโภคของเอกชนในไตรมาสที่ 2/2561 ขยายตัวร้อยละ 4.5 เทียบกับที่ขยายตัวร้อยละ 3.7 ในไตรมาสที่ 1/2561 เมื่อปรับค่าเปลี่ยนแปลงตามฤดูกาล การใช้จ่ายขยายตัวร้อยละ 1.8 เร่งตัวขึ้นจากร้อยละ 1.4 ในไตรมาสก่อนหน้า

การใช้จ่ายของเอกชน
ขยายตัว ร้อยละ 4.5

ปัจจัยสนับสนุนการใช้จ่ายของภาคเอกชนในไตรมาส 2/2561 ส่วนหนึ่งมาจากรายได้ภาคเกษตรที่ปรับตัวดีขึ้น โดยเป็นผลมาจากปริมาณผลผลิตพืชผลที่สำคัญ เช่น ข้าว อ้อยโรงงาน ออกสู่ตลาดมากขึ้น อีกทั้งดัชนีความเชื่อมั่นของผู้บริโภคอยู่ในระดับสูง ประกอบกับอัตราเงินเฟ้อยังอยู่ในระดับต่ำ รวมทั้งการขยายตัวของสินเชื่ออุปโภคบริโภคส่วนบุคคลของธนาคารพาณิชย์ที่ขยายตัวในเกณฑ์ดี และการดำเนินมาตรการบัตรสวัสดิการแห่งรัฐซึ่งช่วยเพิ่มอำนาจซื้อแก่ครัวเรือน การใช้จ่ายในกลุ่มสินค้าคงทน โดยเฉพาะการใช้จ่ายในการซื้อยานพาหนะและเครื่องเรือนที่ขยายตัวสูง สำหรับกลุ่มสินค้ากึ่งคงทนและบริการสันทนียังคงขยายตัวได้ดี อย่างไรก็ตามการใช้จ่ายสินค้าไม่คงทนชะลอตัวลงจากสินค้าประเภทอาหารและน้ำมันเชื้อเพลิง

อัตราการขยายตัว (YoY) ของการใช้จ่ายเพื่อการอุปโภคบริโภคของเอกชน มูลค่าที่แท้จริง (ร้อยละ)

	2559p	2560p1	2560p1				2561p1		2560p1	2561p1
			Q1	Q2	Q3	Q4	Q1r	Q2	H1	H1
การใช้จ่ายของเอกชนในประเทศ	4.1	4.8	3.9	4.5	4.3	6.6	5.0	4.4	4.2	4.7
หัก : การใช้จ่ายของคนต่างประเทศในประเทศ	12.2	12.5	8.1	12.9	8.5	21.1	11.9	5.5	10.2	9.0
การใช้จ่ายของเอกชนไม่รวมนักท่องเที่ยว	3.0	3.2	3.1	3.0	3.4	3.3	3.1	4.2	3.1	3.6
บวก : การใช้จ่ายของคนไทยในต่างประเทศ	20.6	5.9	10.8	2.9	3.4	7.0	16.9	13.2	6.5	14.9
การใช้จ่ายของเอกชนไทยทั้งหมด	3.0	3.2	3.1	2.9	3.4	3.4	3.7	4.5	3.0	4.1

การใช้จ่ายของเอกชนไม่รวมนักท่องเที่ยว ขยายตัวร้อยละ 4.2 ส่วนการใช้จ่ายของนักท่องเที่ยวชาวไทยในต่างประเทศชะลอตัวร้อยละ 13.2 เทียบกับร้อยละ 16.9 ในไตรมาสก่อนหน้า ขณะที่การใช้จ่ายของนักท่องเที่ยวชาวต่างประเทศในประเทศไทยในไตรมาสนี้ขยายตัวร้อยละ 5.5 ชะลอตัวลงจากร้อยละ 11.9 ในไตรมาสที่ 1/2561 ตามจำนวนนักท่องเที่ยวต่างประเทศที่ชะลอตัว

หมวดอาหารและเครื่องดื่มที่ไม่มีแอลกอฮอล์ ขยายตัวร้อยละ 2.0 โดยหมวดอาหารรวมขยายตัวร้อยละ 1.6 จากการขยายตัวของการบริโภคอาหารประเภทแป้งและธัญพืช ปลา ผลไม้ น้ำตาล ส่วนการบริโภคอาหารประเภทเนื้อสัตว์ นม เนย ไข่ ผัก ชะลอตัวเล็กน้อย การบริโภคเครื่องดื่มที่ไม่มีแอลกอฮอล์ขยายตัวร้อยละ 4.6 เทียบกับที่ขยายตัวร้อยละ 3.9 ในไตรมาสก่อนหน้า

หมวดเครื่องดื่มที่มีแอลกอฮอล์และยาสูบ ลดลงร้อยละ 1.7 เทียบกับที่ลดลงร้อยละ 2.8 ในไตรมาสที่ 1/2561 โดยการบริโภคเครื่องดื่มที่มีแอลกอฮอล์ลดลงร้อยละ 1.3 เทียบกับการลดลงร้อยละ 3.1 ในไตรมาสก่อนหน้า และการบริภคยาสูบลดลงร้อยละ 2.4 ตามปริมาณการจำหน่ายที่ลดลง

หมวดที่อยู่อาศัย ประปา ไฟฟ้า แก๊ส และเชื้อเพลิงอื่น ๆ ขยายตัวร้อยละ 2.9 เทียบกับร้อยละ 2.7 ในไตรมาสที่ 1/2561 โดยการใช้จ่ายซื้อไฟฟ้า แก๊ส และเชื้อเพลิงต่าง ๆ ขยายตัวร้อยละ 0.7 เทียบกับการลดลงร้อยละ 1.4 ในไตรมาสที่ผ่านมา ส่วนการใช้จ่ายด้านที่อยู่อาศัยและน้ำประปาขยายตัวร้อยละ 3.9 ชะลอลงจากการขยายตัวร้อยละ 4.3 ในไตรมาสก่อนหน้า โดยเป็นการชะลอลดด้านค่าใช้จ่ายด้านการเช่าที่อยู่อาศัย

หมวดขนส่ง ขยายตัวร้อยละ 7.3 เทียบกับที่ขยายตัวร้อยละ 6.2 ในไตรมาสที่ 1/2561 โดยการใช้จ่ายซื้อยานพาหนะของครัวเรือนขยายตัวร้อยละ 15.3 เร่งตัวขึ้นจากขยายตัวร้อยละ 6.2 ในไตรมาสที่ 1/2561 เป็นผลมาจากการใช้จ่ายซื้อรถยนต์ขยายตัวร้อยละ 19.4 ส่วนการใช้จ่ายซื้ออุปกรณ์ขนส่งส่วนบุคคลขยายตัวร้อยละ 2.7 ชะลอลงจากที่ขยายตัวร้อยละ 5.5 ในไตรมาสก่อนหน้า เป็นผลมาจากการใช้น้ำมันเชื้อเพลิงของครัวเรือนชะลอตัว ส่วนหนึ่งเป็นผลกระทบจากราคาน้ำมันเชื้อเพลิงที่สูงขึ้น สำหรับค่าใช้จ่ายด้านบริการขนส่งชะลอลด ร้อยละ 5.1 จากที่ขยายตัวร้อยละ 6.6 ในไตรมาสก่อนหน้า เป็นการชะลอลดทั้งการขนส่งทางบก ทางน้ำ และทางราง

การให้กู้ยืมของธนาคารพาณิชย์ ดัชนีความเชื่อมั่นผู้บริโภค และราคาขายปลีกน้ำมันในประเทศ

	2560				2561	
	Q1	Q2	Q3	Q4	Q1	Q2
เงินให้กู้ยืมของธนาคารพาณิชย์^{1/} (พันล้านบาท)						
การอุปโภคบริโภคส่วนบุคคล	3885.7	3,940.9	4,013.0	4,117.3	4,162.5	4,258.5
อัตราขยายตัว (ร้อยละ)	4.6	4.5	5.6	6.1	7.1	8.1
- การซื้อหรือเช่าซื้อรถยนต์และรถจักรยานยนต์	890.1	904.0	921.4	949.9	984.5	1,016.3
อัตราขยายตัว (ร้อยละ)	2.9	5.0	7.0	8.4	10.6	12.4
ยอดคงค้างเงินให้กู้ยืมทั้งสิ้น	13,391.0	13,747.1	14,044.5	14,400.2	14,863.5	14,741.1
อัตราขยายตัว (ร้อยละ)	1.7	2.7	5.7	8.5	11.0	7.2
ดัชนีความเชื่อมั่นของผู้บริโภค^{2/}	75.7	76.0	74.5	78.6	79.7	80.8
อัตราขยายตัว (ร้อยละ)	1.5	5.1	1.6	7.7	5.3	6.3
ราคาขายปลีกน้ำมันในประเทศ^{3/} (บาท/ลิตร)						
น้ำมันเบนซิน	34.9	34.2	34.0	35.1	35.2	36.3
อัตราขยายตัว (ร้อยละ)	15.2	6.9	7.7	5.0	0.8	6.1
แก๊สโซฮอล์	27.3	26.4	26.3	27.8	27.6	28.7
อัตราขยายตัว (ร้อยละ)	20.4	8.7	10.5	6.8	1.1	8.7
น้ำมันดีเซลHSD	26.3	24.9	25.0	26.4	27.1	28.4
อัตราขยายตัว (ร้อยละ)	27.1	4.4	5.2	6.6	3.0	14.1

หมายเหตุ 1/ ที่มา: ธนาคารแห่งประเทศไทย : EC_MB_033_S3 : เงินให้กู้ยืมของธนาคารพาณิชย์ จำแนกตามประเภทธุรกิจ (ISIC)

2/ ที่มา: ศูนย์พยากรณ์เศรษฐกิจและธุรกิจ มหาวิทยาลัยหอการค้าไทย

3/ ที่มา: สำนักงานนโยบายและแผนพลังงาน (สนพ.)

หมวดสื่อสาร ขยายตัวร้อยละ 9.4 เร่งตัวขึ้นเมื่อเทียบกับการขยายตัวร้อยละ 7.8 ในไตรมาสที่ 1/2561 โดยเพิ่มขึ้นทั้งการใช้จ่ายด้านบริการโทรคมนาคมและบริการการสื่อสารและอุปกรณ์การสื่อสาร

หมวดภัตตาคารและโรงแรม ขยายตัวร้อยละ 7.3 ชะลอลงจากการขยายตัวร้อยละ 10.7 ในไตรมาสที่ 1/2561 ชะลอลดทั้งการใช้จ่ายด้านบริการภัตตาคารและโรงแรม ปัจจัยส่วนหนึ่งมาจากการใช้จ่ายของนักท่องเที่ยวชาวต่างประเทศที่ชะลอตัวลงตามจำนวนนักท่องเที่ยว

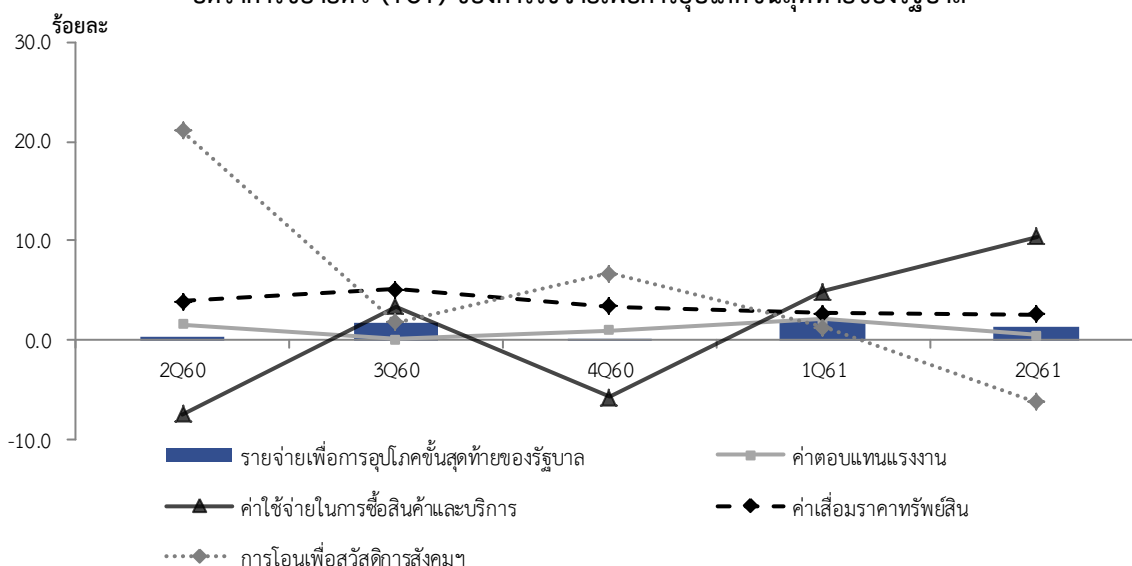
หมวดสินค้าและบริการอื่น ๆ ชะลอตัวร้อยละ 4.9 เทียบกับการขยายตัวร้อยละ 5.0 ในไตรมาสที่ 1/2561 โดยการใช้จ่ายหมวดบริการส่วนบุคคล ลดลงร้อยละ 1.9 จากที่ขยายตัวร้อยละ 2.4 และหมวดเครื่องประดับส่วนบุคคลขยายตัวร้อยละ 16.4 จากที่ขยายตัวร้อยละ 12.7 ในไตรมาสที่ 1/2561 สำหรับค่าใช้จ่ายหมวดบริการทางการเงินขยายตัวร้อยละ 1.5 มาจากการใช้จ่ายด้านการประกันภัย และหมวดบริการอื่นๆ ขยายตัวร้อยละ 2.6

การใช้จ่ายเพื่อการอุปโภคขั้นสุดท้ายของรัฐบาล

ในปีงบประมาณ 2561 รัฐบาลได้อนุมัติวงเงินงบประมาณรายจ่ายรวมทั้งสิ้น 3,050,000 ล้านบาท (รวมงบรายจ่ายเพิ่มเติมกลางปี วงเงิน 150,000 ล้านบาท) เทียบกับปีงบประมาณ 2560 จำนวน 2,923,000 ล้านบาท (รวมงบรายจ่ายเพิ่มเติมกลางปี วงเงิน 190,000 ล้านบาท) เพิ่มขึ้นร้อยละ 4.3 โดยไตรมาสที่ 2/2561 มีการเบิกจ่ายรวม 695,622 ล้านบาท เพิ่มขึ้นจากระยะเดียวกันของปีก่อนหน้าร้อยละ 11.3 เบิกจ่ายเหลือปี 42,795 ล้านบาท เพิ่มขึ้นร้อยละ 58.3 เบิกจ่ายเงินกู้โครงการเพื่อพัฒนาระบบบริหารจัดการทรัพยากรน้ำและระบบขนส่งทางถนนระยะเร่งด่วน จำนวน 905 ล้านบาท รวมยอดเบิกจ่ายในไตรมาสที่ 2/2561 ทั้งสิ้น 739,322 ล้านบาท เทียบกับยอดเบิกจ่าย 631,366 ล้านบาท ในไตรมาสที่ 1/2561

รายจ่ายเพื่อการอุปโภคขั้นสุดท้ายของรัฐบาลขยายตัวร้อยละ 1.4

อัตราการขยายตัว (YoY) ของการใช้จ่ายเพื่อการอุปโภคขั้นสุดท้ายของรัฐบาล



การใช้จ่ายเพื่อการอุปโภคขั้นสุดท้ายของรัฐบาล โดยรวม ณ ราคาประจำปี มีมูลค่า 641,635 ล้านบาท ขยายตัวร้อยละ 3.7 ชะลอตัวจากการขยายตัวร้อยละ 4.3 ในไตรมาสก่อนหน้า โดยจำแนกเป็น ค่าตอบแทนแรงงาน 357,681 ล้านบาท ขยายตัวร้อยละ 3.9 รายจ่ายค่าซื้อสินค้าและบริการ 182,920 ล้านบาท ขยายตัวร้อยละ 11.0 ค่าเสื่อมราคาทรัพย์สินถาวร 75,032 ล้านบาท ขยายตัวร้อยละ 4.7 การโอนเพื่อสวัสดิการสังคมที่ไม่เป็นตัวเงิน สำหรับสินค้าและบริการในระบบตลาด 68,008 ล้านบาท ลดลงร้อยละ 5.6 ส่วนหนึ่งเป็นผลมาจากการเร่งเบิกจ่ายเงินค่าบริการทางการแพทย์เหมาจ่ายรายหัวในครั้งแรกของปีงบประมาณ

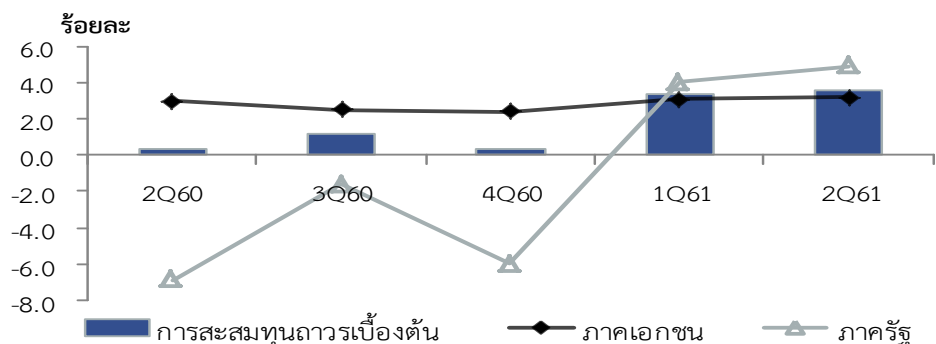
มูลค่าที่แท้จริง ของรายจ่ายเพื่อการอุปโภคขั้นสุดท้ายของรัฐบาล ขยายตัวร้อยละ 1.4 ชะลอตัวจากการขยายตัวร้อยละ 1.9 ในไตรมาสก่อนหน้า เป็นผลมาจากค่าตอบแทนแรงงานขยายตัวร้อยละ 0.5 รายจ่ายค่าซื้อสินค้าและบริการ ขยายตัวร้อยละ 10.4 ค่าเสื่อมราคาทรัพย์สินถาวรขยายตัวร้อยละ 2.6 ขณะที่การโอนเพื่อสวัสดิการสังคมที่ไม่เป็นตัวเงินสำหรับสินค้าและบริการในระบบตลาดลดลงร้อยละ 6.2

การลงทุนรวม
ปรับตัวดีขึ้น

การสะสมทุนถาวรเบื้องต้น

การลงทุน ขยายตัวร้อยละ 3.6 ปรับตัวดีขึ้นต่อเนื่องจากที่ขยายตัวร้อยละ 3.4 ในไตรมาสที่ 1/2561 โดยการลงทุนภาครัฐขยายร้อยละ 4.9 ปรับตัวดีขึ้นต่อเนื่องจากที่ขยายตัวร้อยละ 4.0 ในไตรมาสก่อนหน้า และการลงทุนภาคเอกชนขยายตัวร้อยละ 3.2 จากที่ขยายตัวร้อยละ 3.1 ในไตรมาสก่อนหน้า

อัตราการขยายตัว (YoY) ของการสะสมทุนถาวรเบื้องต้นมูลค่าที่แท้จริง



การลงทุนภาคเอกชน ขยายตัวร้อยละ 3.2 ต่อเนื่องจากการขยายตัวร้อยละ 3.1 ในไตรมาสก่อนหน้า

ด้านการก่อสร้าง ขยายตัวร้อยละ 2.8 ชะลอลงจากการขยายตัวร้อยละ 3.4 ในไตรมาสก่อนหน้า โดยการก่อสร้างอาคารที่อยู่อาศัยชะลอลงร้อยละ 3.0 เทียบกับขยายตัวร้อยละ 4.1 ในไตรมาสก่อนหน้า การก่อสร้างที่อยู่อาศัยในเขตเทศบาลลดลง ขณะที่ในเขต อบต.ชะลอลง อย่างไรก็ตามการก่อสร้างที่อยู่อาศัยในเขตกรุงเทพและปริมณฑล ยังขยายตัวอย่างต่อเนื่อง การก่อสร้างอาคารไม่ใช่ที่อยู่อาศัยชะลอลงร้อยละ 0.6 เทียบกับขยายตัวร้อยละ 2.7 ในไตรมาสก่อนหน้า โดยการก่อสร้างหมวดโรงงานอุตสาหกรรมหดตัวร้อยละ 2.3 ขณะที่การก่อสร้างอาคารเพื่อการพาณิชย์ ขยายตัวร้อยละ 6.7 ส่วนการก่อสร้างอื่น ๆ ขยายตัวร้อยละ 9.7

ด้านเครื่องจักรเครื่องมือ เร่งขึ้นจากการขยายตัวร้อยละ 3.1 ในไตรมาสที่ 1/2561 โดยรายการเครื่องจักรเครื่องมือหมวดยานยนต์และอุปกรณ์ขนส่ง ในไตรมาสนี้ขยายตัวร้อยละ 21.5 ต่อเนื่องจากไตรมาสก่อนหน้า ตามปริมาณจำนวนรถใหม่ที่จดทะเบียนตามกฎหมายว่าด้วยรถยนต์ และกฎหมายว่าด้วยการขนส่ง ที่เพิ่มสูงขึ้น ทั้งรถโดยสาร รถบรรทุก รถยนต์นั่งส่วนบุคคลไม่เกิน 7 คน และรถยนต์นั่งส่วนบุคคลเกิน 7 คน สำหรับหมวดเครื่องใช้สำนักงานและหมวดเครื่องจักรเครื่องมือใช้ในอุตสาหกรรมในไตรมาสนี้มีการลงทุนที่ชะลอลง ปัจจัยสำคัญมาจากการนำเข้าสินค้าที่เกี่ยวข้องลดลง ขณะที่การผลิตภายในประเทศยังขยายตัว

การลงทุนภาครัฐ ขยายตัวร้อยละ 4.9 เทียบกับที่ขยายตัวร้อยละ 4.0 ในไตรมาสก่อนหน้า โดยการลงทุนรัฐบาลขยายตัวร้อยละ 0.9 เทียบกับการลดลงร้อยละ 0.1 ในไตรมาสที่ 1/2561 ขณะที่การลงทุนของรัฐวิสาหกิจขยายตัวร้อยละ 8.9 เทียบกับการขยายตัวร้อยละ 11.1 ในไตรมาสก่อนหน้า

ด้านการก่อสร้าง ขยายตัวร้อยละ 1.5 ปรับตัวดีขึ้นจากการลดลงร้อยละ 0.1 ในไตรมาสก่อนหน้า โดยการก่อสร้างรัฐวิสาหกิจขยายตัวร้อยละ 10.7 ต่อเนื่องจากการขยายตัวร้อยละ 12.1 ในไตรมาสก่อนหน้า ในไตรมาสนี้ยังคงมีโครงการต่อเนื่อง ทั้งโครงการขนาดใหญ่และโครงการอื่น ๆ เช่น โครงการพัฒนาที่อยู่อาศัยของการเคหะแห่งชาติ ทรัพย์สินทางด้านจำหน่ายไฟฟ้า ของการไฟฟ้านครหลวง ก่อสร้างรถไฟ ช่วงมาบะเภา-จิระ ของการรถไฟแห่งประเทศไทย และก่อสร้างโรงไฟฟ้า ของการไฟฟ้าฝ่ายผลิตแห่งประเทศไทย เป็นต้น ขณะที่การก่อสร้างรัฐบาลลดลงร้อยละ 3.0 เทียบกับการลดลงร้อยละ 5.2 ในไตรมาสก่อนหน้า ส่วนหนึ่งเป็นผลมาจากการเบิกจ่ายจากโครงการเงินกู้เพื่อการพัฒนาาระบบบริหารจัดการทรัพยากรน้ำและระบบขนส่งทางถนน ระยะเร่งด่วนลดลง เนื่องจากอยู่ในระยะเวลาใกล้สิ้นสุดโครงการ กอปรกับโครงการอินเทอร์เน็ตประชารัฐ (อินเทอร์เน็ตหมู่บ้าน) สิ้นสุดโครงการไปแล้วในปีงบประมาณ 2560 อย่างไรก็ตามการเบิกจ่ายงบประมาณหมวดค่าที่ดินและสิ่งก่อสร้างในไตรมาสนี้เพิ่มขึ้น

ด้านเครื่องจักรเครื่องมือ ขยายตัวร้อยละ 13.6 จากการขยายตัวร้อยละ 16.5 ในไตรมาสก่อนหน้า โดยการลงทุนในเครื่องจักรเครื่องมือของรัฐบาลขยายตัวร้อยละ 22.8 จากการขยายตัวร้อยละ 25.6 ในไตรมาสก่อนหน้า และการลงทุนในเครื่องจักรเครื่องมือรัฐวิสาหกิจขยายตัวร้อยละ 6.1 ชะลอลงจากการขยายตัวร้อยละ 9.4 ในไตรมาสก่อนหน้า สำหรับไตรมาสนี้ บริษัท การบินไทย จำกัด (มหาชน) มีการนำเข้าเครื่องบินเพื่อการพาณิชย์ 1 ลำ

อัตราการขยายตัว (YoY) ของการลงทุน (ร้อยละ)

	2559p	2560p1	2560p1				2561p1	
			Q1	Q2	Q3	Q4	Q1	Q2
ก่อสร้าง	8.0	-2.2	3.3	-5.5	-1.5	-5.1	1.3	2.1
ภาคเอกชน	1.1	-1.0	-4.2	3.4	-1.0	-2.3	3.4	2.8
ภาครัฐ	13.9	-3.0	9.0	-12.1	-1.8	-7.1	-0.1	1.5
เครื่องจักรเครื่องมือ	0.1	2.5	0.8	3.6	3.1	2.8	4.4	4.4
ภาคเอกชน	0.3	2.4	-0.4	2.9	3.7	3.4	3.1	3.3
ภาครัฐ	-2.2	4.3	13.2	9.2	-1.0	-2.9	16.5	13.6
มูลค่าการลงทุนรวม	2.8	0.9	1.7	0.3	1.2	0.3	3.4	3.6
ภาคเอกชน	0.5	1.7	-1.1	3.0	2.5	2.4	3.1	3.2
ภาครัฐ	9.5	-1.2	10.0	-6.9	-1.6	-6.0	4.0	4.9

ส่วนเปลี่ยนแปลงสินค้าคงเหลือ

สินค้าคงเหลือ ณ ราคาประจำปี ในไตรมาสที่ 2/2561 มีมูลค่าลดลง จำนวน 19,547 ล้านบาท โดยการสะสมสินค้าคงคลังในไตรมาสนี้ลดลงทั้งสินค้าในภาคเกษตรและอุตสาหกรรม สินค้าเกษตรที่มีการสะสมสินค้าคงคลังลดลงได้แก่ ข้าวเปลือก มันสำปะหลัง และยางพารา โดยเฉพาะข้าวเปลือกการสะสมสินค้าคงคลังลดลง เนื่องจากอยู่นอกฤดูกาลเก็บเกี่ยวจึงทำให้การผลิตข้าวเปลือกลดลงเมื่อเทียบกับไตรมาสที่ 1/2561 ขณะที่โรงสีข้าวยังดำเนินการผลิตอย่างต่อเนื่อง ภาคอุตสาหกรรมมีการสะสมสินค้าคงคลังลดลงเล็กน้อย โดยสินค้าอุตสาหกรรมที่มีการสะสมสินค้าคงคลังลดลงได้แก่ หมวดการผลิตเครื่องจักรอื่น ๆ ที่ใช้ในงานทั่วไป หมวดการผลิตเครื่องยนต์และเครื่องกังหันยกเว้นเครื่องยนต์ที่ใช้กับอากาศยาน ยานยนต์และจักรยานยนต์ และหมวดการผลิตเครื่องจักรที่ใช้ในการขึ้นรูปโลหะ และเครื่องมือกล สำหรับสินค้าอุตสาหกรรมที่มีการสะสมสินค้าคงคลังเพิ่มขึ้นได้แก่ หมวดการผลิตน้ำตาล หมวดการผลิตคอมพิวเตอร์และอุปกรณ์ต่อพ่วง และหมวดการผลิตพลาสติกและยางสังเคราะห์ขั้นต้น โดยเฉพาะน้ำตาลมีการผลิตเพิ่มขึ้น จากการขยายพื้นที่เพาะปลูกและสภาพอากาศเอื้ออำนวยกับการเจริญเติบโต ส่งผลให้ปริมาณอ้อยเข้าสู่โรงงานมีจำนวนมากต่อเนื่องจากไตรมาสก่อนหน้า ส่วนทองคำมีการสะสมสินค้าคงคลังเพิ่มขึ้นเล็กน้อย เนื่องจากราคาทองคำปรับตัวลดลงอย่างต่อเนื่อง

การส่งออกและการนำเข้า ขยายตัว

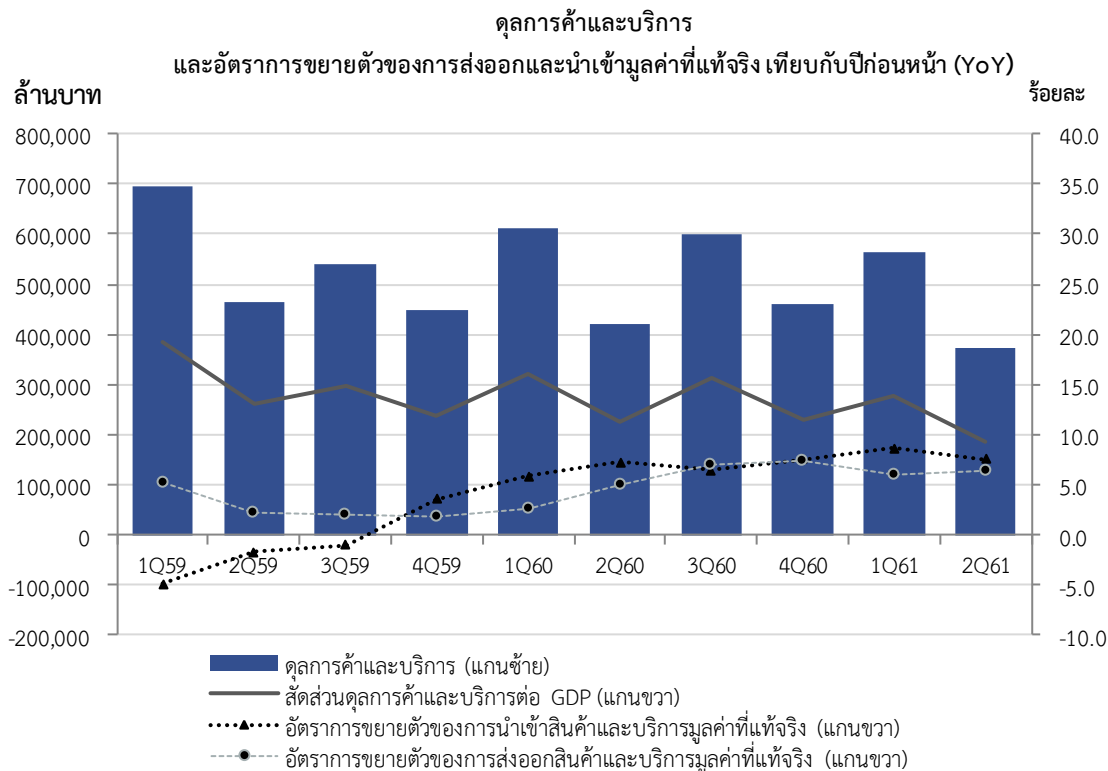
ด้านต่างประเทศ

การส่งออกสินค้า การส่งออกสินค้ามูลค่าที่แท้จริงขยายตัวร้อยละ 7.4 ปัจจัยสำคัญมาจากการขยายตัวของการส่งออกสินค้าอุตสาหกรรม อาทิ ฮาร์ดดิสก์และชิ้นส่วนคอมพิวเตอร์ที่ยังขยายตัวตามความต้องการอุปกรณ์อิเล็กทรอนิกส์ในตลาดโลก ประกอบกับการส่งออกรถยนต์ขยายตัวและมีปัจจัยสนับสนุนเพิ่มเติมจากการยุติการผลิตของโรงงานประกอบรถยนต์ในออสเตรเลียตั้งแต่ช่วงปลายปีที่ผ่านมา นอกจากนี้แล้วยังมีปัจจัยสนับสนุนจากการส่งออกสินค้าอุตสาหกรรมสำคัญอื่น ๆ ที่สามารถขยายตัวได้ในเกณฑ์ดี เช่น โลหะ เคมีภัณฑ์ และผลิตภัณฑ์ปิโตรเคมี เป็นต้น ในขณะที่การส่งออกในหมวดสินค้าเกษตรและสินค้าประมงหดตัว ตามปริมาณการการส่งออกข้าว มันสำปะหลัง และกุ้ง ที่ลดลงตามลำดับ

การนำเข้าสินค้า มูลค่าที่แท้จริงขยายตัวร้อยละ 7.2 เป็นการขยายตัวจากสินค้าทุกประเภท โดยสินค้าอุปโภคบริโภคขยายตัวจากทั้งสินค้าคงทนและไม่คงทน ตามการอุปโภคบริโภคภาคเอกชนที่ขยายตัว สินค้าวัตถุดิบและสินค้าขั้นกลางขยายตัวตามการขยายตัวของการนำเข้าสินค้าสำคัญ อาทิ น้ำมันดิบ โลหะ และชิ้นส่วนอิเล็กทรอนิกส์ สอดคล้องกับการขยายตัวของการผลิตเพื่อตอบสนองอุปสงค์ในตลาดโลก ในขณะที่การนำเข้าสินค้าทุนขยายตัวตามสินค้าในกลุ่มเครื่องจักรกล

บริการรับ มูลค่าที่แท้จริงขยายตัวร้อยละ 3.1 ชะลอลงจากไตรมาสที่ผ่านมา ปัจจัยสำคัญมาจากรายการขยายตัวที่สูงขึ้น ประกอบกับนักท่องเที่ยวจากภูมิภาคยุโรป และตะวันออกกลางลดลง ทั้งนี้การชะลอตัวของนักท่องเที่ยวดังกล่าวส่งผลให้ค่าบริการท่องเที่ยวซึ่งเป็นรายรับรายการหลักชะลอตัว และรายรับค่าโดยสารปรับตัวลดลง

บริการจ่าย มูลค่าที่แท้จริงขยายตัวร้อยละ 8.9 เป็นผลจากการเพิ่มขึ้นของรายจ่ายรายการสำคัญ ประกอบด้วยค่าขนส่งสินค้าและค่าบริการท่องเที่ยว ซึ่งขยายตัวตามปริมาณการค้าระหว่างประเทศ และจำนวนคนไทยเดินทางออกนอกประเทศตามลำดับ ประกอบกับรายจ่ายค่าบริการธุรกิจอื่นๆ ขยายตัวด้วยเช่นกัน



ตารางที่ 1 ผลผลิตมวลรวมในประเทศ ณ ราคาประจำปี

หน่วย : ล้านบาท

	2560p1	2560p1						2561p1		
		Q1	Q2	H1	Q3	Q4	H2	Q1r	Q2	H1
การอุปโภคบริโภคขั้นสุดท้ายของเอกชน	7,537,990	1,792,241	1,921,662	3,713,903	1,916,914	1,907,173	3,824,087	1,867,258	2,025,505	3,892,763
การอุปโภคขั้นสุดท้ายของรัฐบาล	2,531,912	599,277	618,764	1,218,041	666,702	647,169	1,313,871	624,863	641,635	1,266,498
การสะสมทุนถาวรเบื้องต้น	3,580,036	933,546	904,148	1,837,694	833,142	909,200	1,742,342	961,966	931,856	1,893,822
ส่วนเปลี่ยนสินค้าคงเหลือ	-49,559	-65,038	-81,058	-146,096	-61,407	157,944	96,537	56,071	-19,547	36,524
การส่งออกสินค้าและบริการ	10,534,540	2,657,956	2,507,645	5,165,601	2,684,819	2,684,120	5,368,939	2,712,772	2,625,274	5,338,046
- สินค้า	7,968,616	1,973,238	1,923,387	3,896,625	2,056,755	2,015,236	4,071,991	1,948,279	2,012,931	3,961,210
- บริการ	2,565,924	684,718	584,258	1,268,976	628,064	668,884	1,296,948	764,493	612,343	1,376,836
การนำเข้าสินค้าและบริการ	8,442,039	2,044,923	2,087,281	4,132,204	2,085,916	2,223,919	4,309,835	2,150,508	2,251,730	4,402,238
- สินค้า	6,888,505	1,664,158	1,704,035	3,368,193	1,719,327	1,800,985	3,520,312	1,739,540	1,826,095	3,565,635
- บริการ	1,553,534	380,765	383,246	764,011	366,589	422,934	789,523	410,968	425,635	836,603
ด้านการใช้จ่าย	15,692,880	3,873,059	3,783,880	7,656,939	3,954,254	4,081,687	8,035,941	4,072,422	3,952,993	8,025,415
ค่าสถิติคลาดเคลื่อน	-239,998	-33,484	-35,280	-68,764	-108,156	-63,078	-171,234	-5,766	41,991	36,225
ด้านการผลิต	15,452,882	3,839,575	3,748,600	7,588,175	3,846,098	4,018,609	7,864,707	4,066,656	3,994,984	8,061,640

ตารางที่ 2 อัตราการขยายตัวของผลิตภัณฑ์มวลรวมในประเทศมูลค่าที่แท้จริง เทียบกับระยะเดียวกันของปีก่อนหน้า (YOY)

หน่วย : ร้อยละ

	2560p1	2560p1						2561p1		
		Q1	Q2	H1	Q3	Q4	H2	Q1r	Q2	H1
การบริโภคอุปโภคขั้นสุดท้ายของเอกชน	3.2	3.1	2.9	3.0	3.4	3.4	3.4	3.7	4.5	4.1
การอุปโภคขั้นสุดท้ายของรัฐบาล	0.5	-0.7	0.4	-0.1	1.8	0.2	1.0	1.9	1.4	1.6
การสะสมทุนถาวรเบื้องต้น	0.9	1.7	0.3	1.0	1.2	0.3	0.8	3.4	3.6	3.5
การส่งออกสินค้าและบริการ	5.5	2.7	5.1	3.8	6.9	7.4	7.2	6.0	6.4	6.2
- สินค้า	5.6	2.8	4.9	3.8	8.2	6.6	7.4	4.7	7.4	6.0
- บริการ	5.1	2.5	5.7	3.9	2.6	9.9	6.3	9.5	3.1	6.5
การนำเข้าสินค้าและบริการ	6.8	5.9	7.2	6.6	6.5	7.5	7.0	8.7	7.5	8.1
- สินค้า	8.5	7.3	9.2	8.3	9.2	8.3	8.8	9.3	7.2	8.2
- บริการ	-0.3	0.4	-1.0	-0.3	-5.0	4.0	-0.4	6.2	8.9	7.5
ผลิตภัณฑ์มวลรวมในประเทศ (GDP)	3.9	3.4	3.9	3.7	4.3	4.0	4.2	4.9	4.6	4.8

ตารางที่ 3 อัตราการขยายตัวของผลิตภัณฑ์มวลรวมในประเทศมูลค่าที่แท้จริงด้านการผลิต เทียบกับระยะเดียวกันของปีก่อนหน้า (YoY) หน่วย : ร้อยละ

	2560p1	2560p1						2561p1		
		Q1	Q2	H1	Q3	Q4	H2	Q1r	Q2	H1
ภาคการเกษตร	6.2	6.0	15.9	10.4	9.7	-1.3	2.5	6.5	10.4	8.3
เกษตรกรรม การล่าสัตว์ และการป่าไม้	6.8	6.5	17.2	11.2	9.8	-1.2	2.6	7.2	11.6	9.2
การประมง	1.1	0.9	2.3	1.5	8.6	-2.4	0.9	0.2	-2.8	-1.1
ภาคนอกการเกษตร	3.7	3.2	3.0	3.1	4.0	4.7	4.3	4.8	4.1	4.4
การทำเหมืองแร่และเหมืองหิน	-4.5	-5.5	-6.3	-5.9	-6.7	0.5	-3.1	-0.9	-0.3	-0.6
การผลิตอุตสาหกรรม	2.6	1.9	1.0	1.5	4.2	3.4	3.8	3.8	3.1	3.5
การไฟฟ้า แก๊ส และการประปา	1.6	2.1	-1.4	0.3	3.1	3.1	3.1	2.1	1.8	1.9
การก่อสร้าง	-2.3	3.2	-5.7	-1.4	-1.6	-5.3	-3.3	1.2	2.0	1.6
การขายส่ง การขายปลีก และการซ่อมแซมฯ	6.3	5.9	6.0	6.0	6.4	6.9	6.7	7.0	7.2	7.1
โรงแรมและภัตตาคาร	8.5	5.1	7.0	6.0	6.9	15.3	11.1	12.8	9.4	11.1
การขนส่ง สถานที่เก็บสินค้า และการคมนาคม	7.3	5.3	7.8	6.5	7.4	8.8	8.1	7.5	7.0	7.2
ตัวกลางทางการเงิน	4.8	4.8	6.3	5.5	4.6	3.6	4.1	3.6	5.5	4.6
บริการด้านอสังหาริมทรัพย์ การให้เช่า และบริการทางธุรกิจ	4.6	3.8	4.2	4.0	4.7	5.8	5.3	4.9	3.2	4.0
การบริหารราชการและการป้องกันประเทศ ฯ	0.2	-0.2	1.4	0.6	-0.4	0.1	-0.2	0.3	-0.9	-0.3
การศึกษา	1.2	0.1	2.2	1.1	1.2	1.3	1.2	1.7	0.0	0.8
การบริการด้านสุขภาพและงานสังคมสงเคราะห์	3.1	1.5	3.1	2.3	4.1	3.8	3.9	5.0	4.4	4.7
การให้บริการชุมชน สังคม และบริการส่วนบุคคลอื่น ๆ	5.9	6.5	5.8	6.2	5.3	6.1	5.7	4.6	4.1	4.4
ลูกจ้างในครัวเรือนส่วนบุคคล	-2.0	-0.4	-0.8	-0.6	-4.9	-1.7	-3.3	-1.0	1.4	0.2
ผลิตภัณฑ์มวลรวมในประเทศ (GDP)	3.9	3.4	3.9	3.7	4.3	4.0	4.2	4.9	4.6	4.8

ตารางที่ 4 อัตราการขยายตัวของผลิตภัณฑ์มวลรวมในประเทศมูลค่าที่แท้จริงด้านการผลิตและด้านการใช้จ่าย เทียบกับไตรมาสก่อนหน้า ปรับด้วยดัชนีฤดูกาล

หน่วย : ร้อยละ

	2559p				2560p1				2561p1	
	Q1r	Q2r	Q3r	Q4r	Q1r	Q2r	Q3r	Q4r	Q1r	Q2
ด้านการใช้จ่าย										
การบริโภคอุปโภคขั้นสุดท้ายของเอกชน	0.5	1.5	-0.2	0.6	1.2	1.0	0.4	0.8	1.4	1.8
การอุปโภคขั้นสุดท้ายของรัฐบาล	0.7	-2.4	-3.1	7.4	-2.4	-0.8	-1.7	5.0	-0.6	-1.1
การสะสมทุนถาวรเบื้องต้น	0.5	-1.3	-1.2	3.9	-0.3	-1.6	-0.3	2.4	2.7	-0.8
การส่งออกสินค้าและบริการ	2.4	-1.4	0.3	0.7	2.8	1.3	2.0	1.2	1.1	1.9
การนำเข้าสินค้าและบริการ	-1.9	1.2	1.2	2.5	1.0	2.2	0.9	2.9	2.6	0.9
ด้านการผลิต										
เกษตร	-3.0	-1.1	0.3	3.9	2.7	6.6	-3.6	-6.5	10.4	9.5
อุตสาหกรรม	0.2	1.8	-0.1	0.8	-0.3	0.9	2.6	0.1	0.4	0.0
การขายส่ง การขายปลีก และการซ่อมแซมฯ	0.8	0.8	1.9	1.9	1.2	1.2	2.1	2.1	1.5	1.5
ตัวกลางทางการเงิน	2.2	1.3	1.2	2.4	0.0	2.2	0.0	1.2	0.3	3.8
ผลิตภัณฑ์มวลรวมในประเทศ (GDP)	0.8	0.8	0.6	0.8	1.2	1.3	1.0	0.5	2.1	1.0

ตารางที่ 5 การส่งออก การนำเข้า และดุลบัญชีเดินสะพัด ณ ราคาประจำปี

หน่วย: ล้านบาท

	2560p1	2560p1						2561p1		
		Q1	Q2	H1	Q3	Q4	H2	Q1r	Q2	H1
มูลค่าการส่งออกสินค้าและบริการ	10,534,540	2,657,956	2,507,645	5,165,601	2,684,819	2,684,120	5,368,939	2,712,772	2,625,274	5,338,046
อัตราเพิ่ม (ร้อยละ)	5.9	5.2	5.3	5.2	7.1	5.9	6.5	2.1	4.7	3.3
มูลค่าการนำเข้าสินค้าและบริการ	8,442,039	2,044,923	2,087,281	4,132,204	2,085,916	2,223,919	4,309,835	2,150,508	2,251,730	4,402,238
อัตราเพิ่ม (ร้อยละ)	8.2	11.6	8.8	10.2	6.0	6.6	6.3	5.2	7.9	6.5
ดุลการค้าและบริการ	2,092,501	613,033	420,364	1,033,397	598,903	460,201	1,059,104	562,264	373,544	935,808
สัดส่วนต่อ GDP (ร้อยละ)	13.5	16.0	11.2	13.6	15.6	11.5	13.5	13.8	9.4	11.6
รายได้ปฐมภูมิ	-717,268	-149,448	-212,473	-361,922	-205,179	-150,168	-355,347	-157,653	-231,407	-389,061
รายได้ทุติยภูมิ	251,612	64,382	59,705	124,086	64,353	63,172	127,526	66,998	63,773	130,771
ดุลบัญชีเดินสะพัด	1,626,845	527,966	267,596	795,562	458,077	373,206	831,283	471,608	205,910	677,518
สัดส่วนต่อ GDP (ร้อยละ)	10.5	13.8	7.1	10.5	11.9	9.3	10.6	11.6	5.2	8.4

ตารางที่ 6 อัตราการขยายตัวดัชนีราคาผลิตภัณฑ์มวลรวมในประเทศ ดัชนีราคาผู้บริโภค และดัชนีราคาผู้ผลิต เทียบกับปีก่อนหน้า (YoY)

หน่วย : ร้อยละ

	2560p1	2560p1						2561p1		
		Q1	Q2	H1	Q3	Q4	H2	Q1r	Q2	H1
ดัชนีราคาผลิตภัณฑ์มวลรวมในประเทศ	2.3	3.1	1.7	2.4	2.1	2.4	2.2	1.0	1.9	1.4
ดัชนีราคาผู้บริโภค	0.7	1.3	0.1	0.7	0.4	0.9	0.0	0.6	1.3	0.6
ดัชนีราคาผู้ผลิต	0.7	3.3	0.1	1.7	-0.4	0.0	1.4	-1.5	0.6	-2.1

Gross Domestic Product Second Quarter 2018

The economy in 2018Q2 measured by gross domestic product increased by 4.6%, compared to a rise of 4.9% in 2018Q1. For production, an expansion was sourced from an acceleration of agricultural production, especially from main crops which showed favorable growth. Meanwhile, non-agricultural sector expanded at slower rate, mainly attributed to a slowdown of both production and tourist related service sectors in response to a deceleration of inbound tourists. For expenditure, private final consumption expenditure, and gross fixed capital formation grew at accelerating rate whereas general government final consumption expenditure increased at slower rate. Exports of goods and services kept a favorable expansion from the previous quarter.

Production Side

Agricultural production grew by 10.4%, significantly rising from 6.5% in 2018Q1. Such an acceleration was mainly driven by higher yield of paddy, pineapple, sugarcane, maize, oil palm, fruits, and rubber owing to favorable weather conditions. Production of livestock such as swine and chicken slowed down whereas production of hen's egg and milk continued to increase. In addition, fishery production declined as a result of lower external demand.

Non-agricultural sector grew by 4.1%, compared to a rise of 4.8% in 2018Q1, sourced mainly from manufacturing sector with a rise of 3.1%, lower than 3.8% in 2018Q1 in response to domestic and external demands especially for capital and technology, and material goods industries. Light industries decreased, mainly contributed to tobacco and textile production. In addition, electricity, gas and water supply grew by 1.8%, lower than 2.1% in 2018Q1. Tourism related service sectors, especially hotels and restaurants; and transport and communication grew by 9.4% and 7.0%, lower than 12.8% and 7.5% in 2018Q1, respectively. However, trading, construction, and financial services increased favorably.

Seasonal adjusted GDP grew by 1.0%, compared to a rise of 2.1% in 2018Q1.

Gross domestic product at current prices registered the total value of Baht 3,995.0 billion. After deducting Baht 231.4 billion deficit on net primary income from abroad, the gross national income (GNI) recorded at Baht 3,763.6 billion.

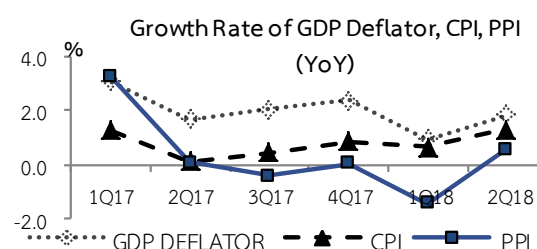
Real GDP Growth Rates (%)

	2017p1	2017p1				2018p1	
		Q1	Q2	Q3	Q4	Q1r	Q2
GDP (YoY)	3.9	3.4	3.9	4.3	4.0	4.9	4.6
Agriculture	6.2	6.0	15.9	9.7	-1.3	6.5	10.4
Non-agriculture	3.7	3.2	3.0	4.0	4.7	4.8	4.1
GDP (QoQ) Seasonally Adjusted		1.2	1.3	1.0	0.5	2.1	1.0

Expenditure Side

Overall expenditure in 2018Q2 increased by 4.5%. Such an expansion was originated from private final consumption expenditure, government final consumption expenditure, gross fixed capital formation, and exports of goods and services with an increase of 4.5%, 1.4%, 3.6%, and 6.4%, respectively. Particularly, exports of goods and service receipts grew by 7.4% and 3.1%, correspondingly. Imports of goods and service payments grew by 7.2% and 8.9%, respectively.

Price levels: GDP implicit price deflator grew by 1.9%, compared to a rise of 1.0% in 2018Q1. Consumer price index rose by 1.3%, whereas producer price index declined by 0.6%.



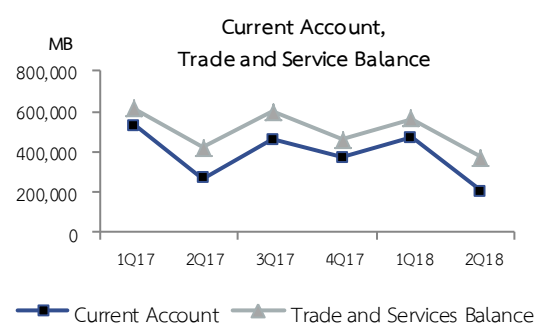
Private final consumption expenditure accelerated by 4.5%, compared to a rise of 3.7% in 2018Q1, resulting from favorable growth of farming income, low level of inflation rate in line with high level of consumer's confidence, continual increase in personal loans, together with imposing low-income welfare card holder scheme from the government. The mentioned factors supported household consumption expansion, particularly consumption on service item with an increase of 5.7%, compared to a rise of 5.0% in 2018Q1. Moreover, consumption expenditure on durable goods expanded by 14.2%, greatly rising from 9.2% in 2018Q1. Expenditure on non-durable and semi-durable goods grew by 1.5% and 3.8%, compared to a rise of 2.1% and 2.4% in the previous quarter, respectively.

General government final consumption expenditure increased by 1.4%, compared to an expansion of 1.9% in 2018Q1. Compensation of employees and consumption of fixed capital increased by 0.5% and 2.6%, respectively. Social transfers in kind decreased by 6.2%. However, purchases from enterprises and abroad increased by 10.4%.

Gross fixed capital formation grew by 3.6%, compared to a rise of 3.4% in 2018Q1. Private investment grew by 3.2%, compared to an increase of 3.1% in 2018Q1 due mainly to an expansion of investment on construction and machinery with a growth of 2.8% and 3.3%, respectively. Public investment increased by 4.9%, compared to a rise of 4.0% in the previous quarter as a result of investment on machinery and construction with a rise of 13.6% and 1.5%, respectively.

Changes in inventories: Overall inventories at current prices decreased Baht 19.5 billion. Depleted stock in this quarter was seen from agricultural goods and manufacturing goods, led by paddy, cassava, rubber, rice, and other general-purpose machineries. On the contrary, accumulated stock included sugar; computers and peripheral equipment; and plastic products and synthetic rubber in primary forms, and gold.

External sector: Balance of goods and services recorded a surplus of Baht 373.5 billion. Particularly, merchandized trade balance posted a surplus of Baht 186.8 billion and service account balance surplus with the value of Baht 186.7 billion.



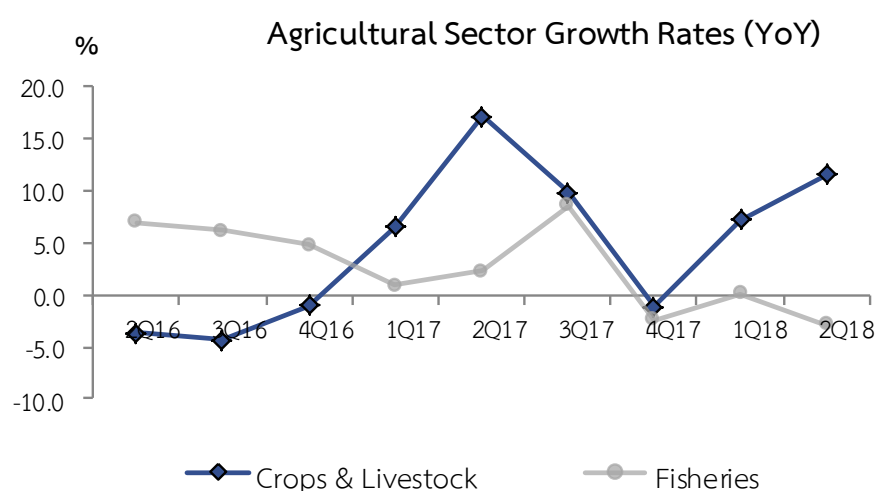
Gross Domestic Product Growth Rates in Real Terms by the Expenditure Approach (YoY) (%)

	2017p1	2017p1				2018p1	
		Q1	Q2	Q3	Q4	Q1r	Q2
Private Final Consumption Expenditure	3.2	3.1	2.9	3.4	3.4	3.7	4.5
General Government Final Consumption Expenditure	0.5	-0.7	0.4	1.8	0.2	1.9	1.4
Gross fixed capital formation	0.9	1.7	0.3	1.2	0.3	3.4	3.6
<i>Private</i>	1.7	-1.1	3.0	2.5	2.4	3.1	3.2
<i>Public</i>	-1.2	10.0	-6.9	-1.6	-6.0	4.0	4.9
Export of goods and services	5.5	2.7	5.1	6.9	7.4	6.0	6.4
<i>Goods</i>	5.6	2.8	4.9	8.2	6.6	4.7	7.4
<i>Services</i>	5.1	2.5	5.7	2.6	9.9	9.5	3.1
Import of goods and services	6.8	5.9	7.2	6.5	7.5	8.7	7.5
<i>Goods</i>	8.5	7.3	9.2	9.2	8.3	9.3	7.2
<i>Services</i>	-0.3	0.4	-1.0	-5.0	4.0	6.2	8.9
Gross Domestic Expenditure (GDE)	4.1	3.5	4.1	4.5	4.2	5.0	4.5

PRODUCTION APPROACH

Gross domestic product in 2018Q2 increased by 4.6%, compared to a rise of 4.9% in 2018Q1. Agriculture rose by 10.4%, accelerating from a rise of 6.5% in 2018Q1 due mainly to main crops expansion. Meanwhile, non-agricultural sector increased by 4.1%, slowed down from 4.8% in 2018Q1 as a result of a slowdown in manufacturing and tourist related service sectors.

GDP grew by 4.6%, driven by an expansion of agricultural sector while manufacturing and service sectors slowed down.



Agriculture, hunting and forestry increased by 11.6%, higher than a rise of 7.2% in the previous quarter. Such an acceleration was mainly driven by higher yield of paddy, pineapple, sugarcane, maize, oil palm, fruit, and rubber owing to favorable weather conditions. Meanwhile, production of cassava and vegetable decreased. Production of livestock such as swine and chicken slowed down whereas hen's egg and raw milk continued to increase.

Fishery decreased by 2.8% in contrast to a rise of 0.2% in the previous quarter as a result of lower external demand.

The implicit price deflator of agricultural products decreased by 2.0% as a result of a fall in prices of main crops namely rubber, oil palm, sugarcane and pineapple while prices of rice and cassava increased. However, prices of livestock led by swine, chicken and hen's eggs decreased together with prices of fishery.

**Manufacturing
expanded by 3.1%.**

Manufacturing production increased by 3.1%, decelerating from a rise of 3.8% in 2018Q1 in response to both domestic and external demand. Manufacturing performed a favorable growth was seen from raw material industries, and capital and technology industries.

Light industry contracted by 0.9%, led by tobacco products as a result of raising excise tax on cigarettes. In addition, textiles and beverage production continually declined. On the contrary, food production namely sugar; canned fish continued to increase.

Raw material industry expanded by 3.8%, slowing down from 2018Q1. Such a slowdown was from petroleum refinery, chemical and chemical products in response to downstream industries and lower external demand. Meanwhile, non-metallic mineral product industries increased in line with an expansion of construction sector.

Capital and technology industry grew by 6.5%, decelerating from the previous quarter due mainly to lower production of motor vehicles, in particular medium and large size passenger cars and motorcycles while small size passenger car showed favorable expansion. Meanwhile, electronics, computer and parts rose in response to higher domestic and external demand.

Growth Rates of the Manufacturing Sector (%YoY)

	2017p1	2017p1				2018p1	
		Q1	Q2	Q3	Q4	Q1r	Q2
Light industries	1.0	2.8	-0.7	3.4	-1.6	-0.4	-0.9
Raw materials	2.8	-0.5	1.1	4.8	6.1	5.4	3.8
Capital goods	4.2	3.2	2.7	4.5	6.3	7.3	6.5
Total	2.6	1.9	1.0	4.2	3.4	3.8	3.1

**Production of crude oil
and natural gas
declined.**

Mining and quarrying dropped by 0.3%, compared to a fall of 0.9% in 2018Q1. A contraction was found in production of several mineral ores especially crude oil and natural gas with a decrease of 5.4% and 0.5%, respectively, in accordance with a lower production in major fields such as Pailin, Bongkot, South Bongkot and Arthit. In addition, production of other mineral ores, namely gypsum, shale, zinc, fluorite and marble also declined.

Electricity, gas and water supply grew by 1.8%, slowing down from 2.1% in 2018Q1. Electricity consumption grew by 2.3%, decelerating from 3.3% in the previous quarter, reflecting a slowdown in electricity consumption by types of users such as small, medium, large and special enterprises. Meanwhile, electricity consumption of residential increased slightly. Water supply industry increased by 0.3% in contrast to a decrease of 1.8% in the previous quarter. Gas separation decreased by 1.4% in response to a slowdown of gas supply flowing into gas separation plant.

Electricity slowed down, gas separation declined, however water supply increased.

Growth Rates of Electricity Consumption (%YoY)

	2017p1	2017p1				2018p1	
		Q1	Q2	Q3	Q4	Q1r	Q2
Residential	1.0	2.6	-4.1	4.0	2.5	0.1	0.2
Small enterprises	1.2	1.9	-2.3	3.9	1.8	0.8	0.7
Medium enterprises	0.7	1.1	-0.5	3.0	-0.8	1.8	1.1
Large enterprises	2.1	2.6	1.3	4.1	0.6	1.3	0.4
Others	-1.0	1.9	-1.3	-1.5	-3.4	-1.2	0.8
Total	1.3	2.2	-1.0	3.6	0.7	0.9	0.5

Sources : Metropolitan Electricity Authority and Provincial Electricity Authority

Construction grew by 2.0%, improving from an expansion of 1.2% in 2018Q1 as a result of an expansion in private construction, especially commercial building construction, which rebounded from a contraction in the previous quarter. However, residential buildings construction slowed down and industrial buildings construction decreased. Public construction improved from a contraction in the previous quarter as a result of rising in construction of state-enterprises especially ongoing construction such as housing development projects of the National Housing Authority; Electricity Distribution Project of the Metropolitan Electricity Authority, a double-track railway (Mab Kabao—Chira route) project of the State Railway of Thailand; and the power plants of the Electricity Generating Authority of Thailand.

Construction showed expansion.

Wholesale-retail trades and repairing increased by 7.2%, mainly supported by a continual expansion of agricultural and imported products. On the other hand, repairing of motor vehicles and household goods slowed down slightly.

Transport, storage and communication grew by 7.0%, slightly lower than 7.5% in the previous quarter due partly to lower number of foreign tourists. Land, air and water transports expanded by 4.2%, 10.5% and 9.0%, respectively. In addition, telecommunication services showed an expansion of 11.6%, compared to a rise of 10.2% in 2018Q1 in response to a recovery of turnover of services providers' performance.

Transport and communication slowed down.

Growth Rates of Transports (%YOY)

	2017p1	2017p1				2018p1	
		Q1	Q2	Q3	Q4	Q1r	Q2
Land transport	5.7	5.6	5.2	5.0	6.9	3.8	4.2
Air transport	15.2	9.1	19.6	15.3	18.5	12.7	10.5
Water transport	6.5	4.1	8.1	6.5	7.4	9.5	9.0

Financial intermediation sector grew by 5.5%, continuously expanding from a 3.6% growth in 2018Q1 as a result of rising in net income of commercial bank sector. Although an income from financial instrument transaction fee significantly slowed down, total volume of both household loans and business loans kept expanding. Moreover, interest rate spread returned to expand from the previous quarter. For insurance services, life insurances slowed down while non-life insurances expanded in response to a rise in purchased commercial cars in this quarter.

Commercial bank and non-life insurances increased.

Real estate services, renting and business services grew by 3.2%, compared to a rise of 4.9% in 2018Q1. Such a slowdown was from real estate services, especially residential buildings. Meanwhile, real estate brokerages continued to decline. Moreover, other business activities such as legal activities, market research and public opinion polling activities, and business and management consultancy activities decelerated. Besides, renting of machinery, equipment and household goods, computer and related activities, and research and development activities also slowed down.

Hotels and restaurants increased by 9.4%, slowing down from a rise of 12.8% in 2018Q1. Hotels and restaurants services rose by 10.3% and 8.6%, respectively. Such a deceleration was partly contributed to lower tourism receipt with a rate of 6.1% in line with decelerating number of foreign tourists with a rise of 9.1% compared to 15.4% in 2018Q1. The number of tourists from East Asia increased by 12.8%, lower than an expansion of 18.5% in the previous quarter in accordance with slowdown number of tourists from China with a growth of 21.3% decelerating from a rise of 30.2% in the previous quarter. Besides, tourists from America, South Asia, and Africa slowed down. Meanwhile, the number of EU tourists declined due partly to postponement of travel during the 2018 FIFA World Cup period.

**Hotels and restaurants
slowed down.**

Number of Foreign Tourists (1,000 Persons)

	2017	2017				2018	
		Q1	Q2	Q3	Q4	Q1	Q2
East-Asian	23,643	5,693	5,746	6,241	5,963	6,746	6,483
European	6,511	2,226	1,128	1,202	1,954	2,498	1,107
Others	5,227	1,275	1,255	1,334	1,363	1,365	1,284
Total	35,381	9,194	8,130	8,777	9,280	10,609	8,873
<i>Growth Rate (%YoY)</i>	8.8	2.1	8.3	6.4	19.5	15.4	9.1

Source: Department of Tourism, Ministry of Tourism and Sports

Other community, social and personal service grew by 4.1%, compared to a rise of 4.6% in the previous quarter. Such a slowdown was from news agency activities; sporting activities; and government lottery sales activities. Meanwhile, motion picture, video production and distribution activities; radio and television activities; and other entertainment activities n.e.c. decreased. However, sewage and refuse disposal activities; NGO activities; and other service activities n.e.c. increased favorably.

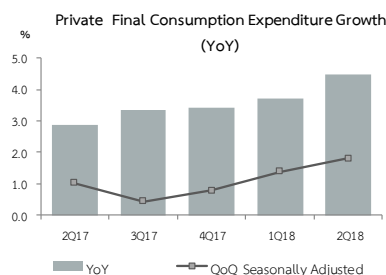
EXPENDITURE APPROACH

Private Final Consumption Expenditure

Private Final Consumption Expenditure (PFCE) in 2018Q2 expanded by 4.5%, in comparison to an expansion of 3.7% in 2018Q1. After performing seasonal adjustment, PFCE increased by 1.8%QoQ, accelerating from a growth of 1.4%QoQ in the previous quarter.

Supporting factors that boosted PFCE in 2018Q2 was higher farm income along with higher outputs of main crops such as rice and sugarcane. Besides, consumer confidence index was high while inflation rate maintained lower level in addition to favorable level of personal loans by commercial banks. Furthermore, the welfare card policy helped boosting household purchasing power. Durable spending, in particular spending on personal vehicles and furniture, boosted high growth. Meanwhile, semi-durable and service spending maintained favorable growth. However, non-durable spending decelerated owing to a slowdown in food and fuels spending.

PFCE expanded by 4.5%



Private Consumption Expenditure Growth Rate in Real Terms (%YoY)

	2017p1	2017p1				2018p1	
		Q1	Q2	Q3	Q4	Q1r	Q2
PCE in domestic market	4.8	3.9	4.5	4.3	6.6	5.0	4.4
less: expenditure of non-residents in the country	12.5	8.1	12.9	8.5	21.1	11.9	5.5
PCE excluding expenditure of non-residents	3.2	3.1	3.0	3.4	3.3	3.1	4.2
non-residents in the country							
plus: expenditure of residents abroad	5.9	10.8	2.9	3.4	7.0	16.9	13.2
Private Consumption Expenditure : PCE	3.2	3.1	2.9	3.4	3.4	3.7	4.5

Private consumption expenditure in the domestic market, excluding non-residents, expanded by 4.2% while expenditure of residents abroad decelerated with a growth of 13.2% in comparison to 16.9% in the previous quarter. Meanwhile, expenditure of non-residents in the country grew by 5.5%, decelerating from an increase of 11.9% in 2018Q1, according to a slowdown in the number of tourists.

Food and non-alcoholic beverages expanded by 2.0%. Food consumption increased by 1.6%, contributed to a rise of consumption in starch, grains, fish, fruits and sugar. Meanwhile, consumption of meat, milk, butter, eggs and vegetables slightly decelerated. On the other hand, non-alcoholic beverages grew by 4.6%, in comparison to a growth of 3.9% in the previous quarter.

Alcoholic beverages, tobacco and narcotics declined by 1.7%, in comparison to a drop on 2.8% in 2018Q1. Alcohol consumption dropped by 1.3%, recovering from a fall of 3.1% in the previous quarter. Tobacco consumption decreased by 2.4% in line with falling in sales.

Housing, water, electricity, gas and other fuels rose by 2.9%, in comparison to an increase of 2.7% in 2018Q1. Expenditure on electricity, gas, and other fuels expanded by 0.7% in contrast to a drop of 1.4% in the previous quarter. Housing and water spending grew by 3.9%, slowing down from an increase of 4.3% in the previous quarter. Such a slowdown was from lower spending on housing and rents.

Transportation expanded by 7.3%, accelerating from an increase of 6.2% in 2018Q1, attributed to a 15.3% rise in household vehicle purchases accelerating from 6.2% in 2018Q1. Such an acceleration was mainly from a sharp incline of 19.4% in vehicle purchases. Personal transport equipment rose by 2.7%, slowing down from a growth of 5.5% in the previous quarter, owing to a slowdown in household spending on fuels in response to rising in fuel prices. Expenditure on transport services increased by 5.1% decelerating from 6.6% in the previous quarter. Such a slowdown was found in all modes namely land, water and rail transports.

	2017				2018	
	Q1	Q2	Q3	Q4	Q1	Q2
Loan of commercial bank^{1/} (billion of baht)						
Personal consumption	3,885.7	3,940.9	4,013.0	4,117.3	4,162.5	4,258.5
yoy growth (%)	4.6	4.5	5.6	6.1	7.1	8.1
- Hire purchase	890.1	904.0	921.4	949.9	984.5	1,016.3
yoy growth (%)	2.9	5.0	7.0	8.4	10.6	12.4
Total loans	13,391.0	13,747.1	14,044.5	14,400.2	14,863.5	14,741.1
yoy growth (%)	1.7	2.7	5.7	8.5	11.0	7.2
Consumer Confidence Index (CCI)^{2/}	75.7	76.0	74.5	78.6	79.7	80.8
yoy growth (%)	1.5	5.1	1.6	7.7	5.3	6.3
Retail price (Baht/Litre)^{3/}						
ULG	34.9	34.2	34.0	35.1	35.2	36.3
yoy growth (%)	15.2	6.9	7.7	5.0	0.8	6.1
GASOHOL	27.3	26.4	26.3	27.8	27.6	28.7
yoy growth (%)	20.4	8.7	10.5	6.8	1.1	8.7
HSD	26.3	24.9	25.0	26.4	27.1	28.4
yoy growth (%)	27.1	4.4	5.2	6.6	3.0	14.1

Source: 1/ Bank of Thailand: EC_MB_033_S3 : Loans of commercial banks by sector (ISIC)

2/ Center for Economic and Business Forecasting

3/ Energy Policy and Planning Office, Ministry of Energy

Communications rose by 9.4%, accelerating from an increase of 7.8% in 2018Q1, attributed to both postal service and communication services and communication equipment.

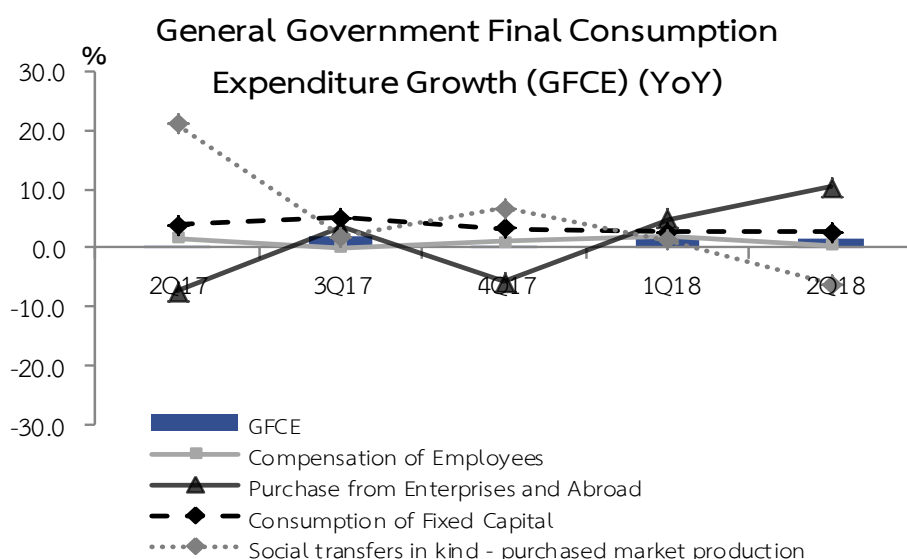
Restaurants and hotels expanded by 7.3%, slowing down from 10.7% in 2018Q1. Both hotel and restaurant services slowed down in response to declining in non-resident tourist spending as a consequence of deceleration in the number of tourists.

Miscellaneous goods and services declined by 4.9%, in comparison to 5.0% in 2018Q1. Spending in personal care dropped by 1.9% in contrast to a rise of 2.4% in the previous quarter. Personal effects expanded by 16.4%, accelerating from an expansion of 12.7% in 2018Q1. Expenditure in financial services grew by 1.5%, owing to an increase in insurance and other services of 2.6%.

General Government Consumption Expenditure

**GFCE increased by
1.4%.**

In the fiscal year of 2018, total approval budget was recorded at Baht 3,050,000 million (the supplementary budget of Baht 150,000 million included), increased by 4.3% in comparison to total approval budget of Baht 2,923,000 million in the previous year (the supplementary budget of Baht 190,000 million included). Total disbursement in 2018Q2 was Baht 695,622 million, increased by 11.3%YoY. Carry-over budget was recorded at Baht 42,795 million, increased by 58.3%. Additionally, the project loans for construction of water-management system and for water resource management and road transport system project were recorded at Baht 905 million. As a result, total disbursement in 2018Q2 recorded at Baht 739,322 million, in comparison to Baht 631,366 million in the previous quarter.



General government final consumption expenditure at current prices was recorded at Baht 641,635 million, increased by 3.7% decelerating from 4.3% in 2018Q1. In particular, compensation of employees was Baht 357,681 million, increased by 3.9%. Purchases of goods and services was Baht 182,920 million, increased by 11.0%. Consumption of fixed capital was Baht 75,032 million, increased by 4.7%. Lastly, social transfers in kind—purchased at market production was Baht 68,008 million, decreased by 5.6% due partially to high disbursement of the Universal Health Care Coverage project in first half of this fiscal year.

General government final consumption expenditure in real term increased by 1.4%, compared to a rise of 1.9% in 2018Q1. Such a rise was from a 0.5% increase in compensation of employees; 10.4% for purchases of goods and services; 2.6% for consumption of fixed capital. On the other hand, social transfers in kind purchased at market production decreased by 6.2%.

Gross Fixed Capital Formation

GFCF in 2018Q2 expanded by 3.6%, improving from an increase of 3.4% in 2018Q1. GFCF in public sector increased by 4.9%, accelerating from an expansion of 4.0% in 2018Q1. Meanwhile, GFCF in private sector rose by 3.2%, slightly improving from a rise of 3.1% in 2018Q1.

Private investment grew by 3.2%, continued to expand from a growth of 3.1% in the previous quarter.

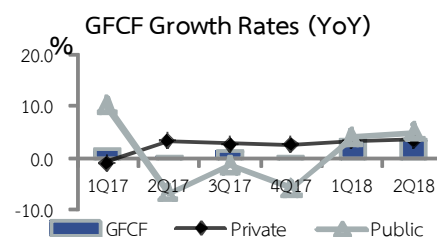
Private construction grew by 2.8%, slowing down from a 3.4% growth in the previous quarter. Residential building construction rose by 3.0%, decelerating from an increase of 4.1% in the previous quarter. Such a deceleration was from a decline of construction in municipal areas and a deceleration of construction in sub-district areas. However, construction in Bangkok and vicinity continued to expand. Overall non-residential building construction increased by 0.6%, compared to a rise of 2.7% in 2018Q1. Construction of industrial buildings contracted by 2.3% while commercial buildings increased by 6.7%. Other construction rose by 9.7%

Private machinery and equipment expanded by 3.3%, compared to a rise of 3.1% in the previous quarter, mainly attributed to an increases in motor vehicle and transport equipment which rose by 21.5%. Such a sharp rise was led by an increase of newly-registered vehicles, in particular for buses, trucks, and passenger cars of up to 7 persons and passenger cars of more than 7 persons. Office equipment items and industrial machinery and equipment slowed down due to a decline in imported capital goods. Meanwhile, domestic production of capital goods still expanded.

Public investment increased by 4.9%, in comparison to an expansion of 4.0% in 2018Q1. Such an increase was from a rise in government investment by 0.9% which recovered from a fall of 0.1% in 2018Q1. However, state enterprise investment grew 8.9%, decelerating from an increase of 11.1% in the previous quarter.

Public construction rose by 1.5%, recovering from a drop of 0.1% in 2018Q1. State enterprises construction increased by 10.7% in comparison to a rise of 12.1% in the previous quarter. For ongoing projects, there were both mega and other construction in this quarter namely the housing development project by the National Housing Authority; the electricity distribution project by the Metropolitan Electricity Authority; dual-track railway from Map Ka Bao to Jeera by the State Railway of Thailand; and power plants by the Electricity Generating Authority. Government construction declined by 3.0%, improving from a drop of 5.2% in the previous quarter. Such a fall was from a drop of disbursement for water resources management project and the expedited land transport project. Moreover, the *Net Pracharat* project also ended in the fiscal year 2017. Nonetheless, disbursement for land rents and constructions increased in this quarter.

GFCF improved.



Public machinery rose by 13.6%, decelerating from an increase of 16.5% in the previous quarter. Such a rise was from an expansion of government machinery investment by 22.8%, slowing down from 25.6% in the previous quarter. State enterprises machinery investment grew 6.1%, decelerating from an increase of 9.4% in the previous quarter. Lastly, Thai Airways International Public Company Limited imported 1 commercial aircraft in this quarter.

GFCF Growth Rates (%YoY)

	2017p1	2017p1				2018p1	
		Q1	Q2	Q3	Q4	Q1	Q2
Construction	-2.2	3.3	-5.5	-1.5	-5.1	1.3	2.1
Private	-1.0	-4.2	3.4	-1.0	-2.3	3.4	2.8
Public	-3.0	9.0	-12.1	-1.8	-7.1	-0.1	1.5
Equipment	2.5	0.8	3.6	3.1	2.8	4.4	4.4
Private	2.4	-0.4	2.9	3.7	3.4	3.1	3.3
Public	4.3	13.2	9.2	-1.0	-2.9	16.5	13.6
Total GFCF	0.9	1.7	0.3	1.2	0.3	3.4	3.6
Private	1.7	-1.1	3.0	2.5	2.4	3.1	3.2
Public	-1.2	10.0	-6.9	-1.6	-6.0	4.0	4.9

Change in Inventories

Overall inventories at the current market prices in 2018Q2 decreased by Baht 19,547 million. Declining in the stock was seen from both agricultural products and manufacturing goods. Decrease in stock of agricultural products was from paddy, cassava, and rubber. In particular, paddy stock declined due to off-harvesting season while rice mills still continued their operation. Decrease in stock of manufacturing goods was found from other general-purpose machinery; engines and turbines except aircraft; vehicle and cycle engines; and metal-forming machinery and machine tools. Accumulating stock of manufacturing goods was from sugar; computers and peripheral equipment; and plastic products and synthetic rubber. In particular, stock of sugar increased as a result of an expansion of planting area and favorable weather condition which resulted in higher yield of sugarcane supplied into the production from the previous quarter leading to higher capacity for sugar production. Stock of gold increased slightly as a result of continually dropping gold prices.

External Sectors

Merchandise exports in real term expanded by 7.4%, mainly attributed to growing exports of manufacturing products such as hard-disk drives and electronic products in line with global demand of electronic devices. Exports of cars grew in response to demand from Australia due to a shutdown of Australian car manufacturers at the end of last year. Exports of other manufacturing goods also increased namely metal products, chemicals, and petrochemical products. Moreover, exports of agricultural and fishery products shrank due to lower export volume of rice, cassava, and shrimp.

Exports and imports
expanded

Merchandise imports in real term grew 7.2%, attributed to rises of imports in all product categories. Consumer goods expanded in both durable and non-durable goods as private consumption increased. Raw materials and intermediate goods grew, contributed to imports of main product such as crude oil and metals. Furthermore, imports of electronic parts also rose in response to the need of domestic production boosting from global market demand. Meanwhile, imports of capital goods expanded due to an increase of imports of machinery and mechanical equipment.

Service receipts in real term rose by 3.1%, decelerating from 2018Q1. Slowdown was mainly due to slowdown in foreign tourists resulting largely from a high base effect from the same period of last year. Furthermore, tourists from Europe and Middle East also decreased. Declining numbers of tourists caused to a deceleration in tourism income receipts, the main receipts, and led to shrinking in passenger receipts.

Service payments in real term grew 8.9%, due mainly to an expansion of freight and travel payments along with higher international trade volume and outbound Thai tourists. In addition, other business services payment also expanded.

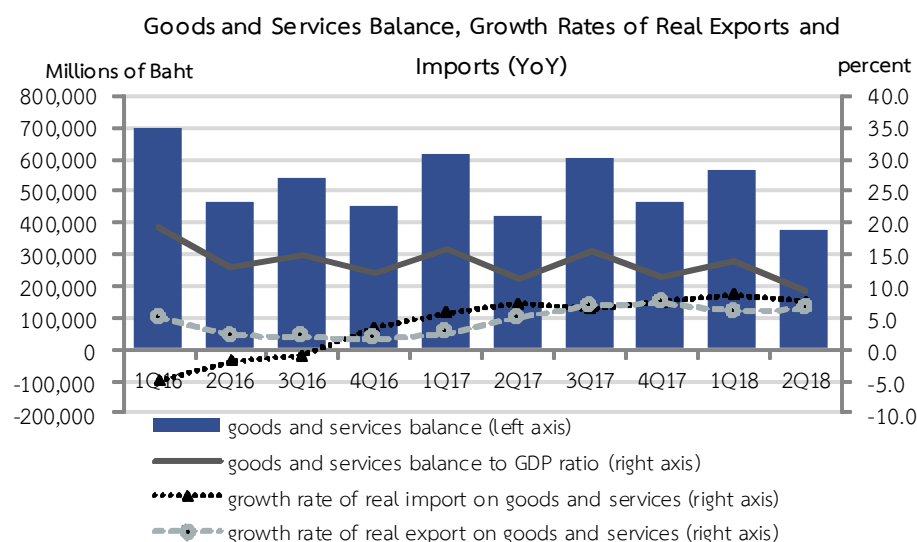


Table 1 Gross Domestic Product at Current Prices

Unit: Millions of Baht

	2017p1	2017p1						2018p1		
		Q1	Q2	H1	Q3	Q4	H2	Q1r	Q2	H1
Private Final Consumption Expenditure	7,537,990	1,792,241	1,921,662	3,713,903	1,916,914	1,907,173	3,824,087	1,867,258	2,025,505	3,892,763
General Government Final Consumption Expenditure	2,531,912	599,277	618,764	1,218,041	666,702	647,169	1,313,871	624,863	641,635	1,266,498
Gross Fixed Capital Formation	3,580,036	933,546	904,148	1,837,694	833,142	909,200	1,742,342	961,966	931,856	1,893,822
Change in Inventories	-49,559	-65,038	-81,058	-146,096	-61,407	157,944	96,537	56,071	-19,547	36,524
Exports of Goods and Services	10,534,540	2,657,956	2,507,645	5,165,601	2,684,819	2,684,120	5,368,939	2,712,772	2,625,274	5,338,046
- Goods	7,968,616	1,973,238	1,923,387	3,896,625	2,056,755	2,015,236	4,071,991	1,948,279	2,012,931	3,961,210
- Services	2,565,924	684,718	584,258	1,268,976	628,064	668,884	1,296,948	764,493	612,343	1,376,836
Imports of Goods and Services	8,442,039	2,044,923	2,087,281	4,132,204	2,085,916	2,223,919	4,309,835	2,150,508	2,251,730	4,402,238
- Goods	6,888,505	1,664,158	1,704,035	3,368,193	1,719,327	1,800,985	3,520,312	1,739,540	1,826,095	3,565,635
- Services	1,553,534	380,765	383,246	764,011	366,589	422,934	789,523	410,968	425,635	836,603
Expenditure Side	15,692,880	3,873,059	3,783,880	7,656,939	3,954,254	4,081,687	8,035,941	4,072,422	3,952,993	8,025,415
Statistical Discrepancy	-239,998	-33,484	-35,280	-68,764	-108,156	-63,078	-171,234	-5,766	41,991	36,225
Production Side	15,452,882	3,839,575	3,748,600	7,588,175	3,846,098	4,018,609	7,864,707	4,066,656	3,994,984	8,061,640

Table 2 Real Gross Domestic Product Growth (YOY)

Unit: Percent

	2017p1	2017p1						2018p1		
		Q1	Q2	H1	Q3	Q4	H2	Q1r	Q2	H1
Private Final Consumption Expenditure	3.2	3.1	2.9	3.0	3.4	3.4	3.4	3.7	4.5	4.1
General Government Final	0.5	-0.7	0.4	-0.1	1.8	0.2	1.0	1.9	1.4	1.6
Gross Fixed Capital Formation	0.9	1.7	0.3	1.0	1.2	0.3	0.8	3.4	3.6	3.5
Exports of Goods and Services	5.5	2.7	5.1	3.8	6.9	7.4	7.2	6.0	6.4	6.2
- Goods	5.6	2.8	4.9	3.8	8.2	6.6	7.4	4.7	7.4	6.0
- Services	5.1	2.5	5.7	3.9	2.6	9.9	6.3	9.5	3.1	6.5
Imports of Goods and Services	6.8	5.9	7.2	6.6	6.5	7.5	7.0	8.7	7.5	8.1
- Goods	8.5	7.3	9.2	8.3	9.2	8.3	8.8	9.3	7.2	8.2
- Services	-0.3	0.4	-1.0	-0.3	-5.0	4.0	-0.4	6.2	8.9	7.5
Gross Domestic Product (GDP)	3.9	3.4	3.9	3.7	4.3	4.0	4.2	4.9	4.6	4.8

Table 3 Real Gross Domestic Product Growth on Production Side (YOY)

Unit: Percent

	2017p1	2017p1						2018p1		
		Q1	Q2	H1	Q3	Q4	H2	Q1r	Q2	H1
Agriculture	6.2	6.0	15.9	10.4	9.7	-1.3	2.5	6.5	10.4	8.3
Agriculture, Hunting and Forestry	6.8	6.5	17.2	11.2	9.8	-1.2	2.6	7.2	11.6	9.2
Fishing	1.1	0.9	2.3	1.5	8.6	-2.4	0.9	0.2	-2.8	-1.1
Non-Agriculture	3.7	3.2	3.0	3.1	4.0	4.7	4.3	4.8	4.1	4.4
Mining and Quarrying	-4.5	-5.5	-6.3	-5.9	-6.7	0.5	-3.1	-0.9	-0.3	-0.6
Manufacturing	2.6	1.9	1.0	1.5	4.2	3.4	3.8	3.8	3.1	3.5
Electricity, Gas and Water Supply	1.6	2.1	-1.4	0.3	3.1	3.1	3.1	2.1	1.8	1.9
Construction	-2.3	3.2	-5.7	-1.4	-1.6	-5.3	-3.3	1.2	2.0	1.6
Wholesale and retail trade; repair of motor	6.3	5.9	6.0	6.0	6.4	6.9	6.7	7.0	7.2	7.1
Hotels and Restaurants	8.5	5.1	7.0	6.0	6.9	15.3	11.1	12.8	9.4	11.1
Transport, Storage and Communications	7.3	5.3	7.8	6.5	7.4	8.8	8.1	7.5	7.0	7.2
Financial Intermediation	4.8	4.8	6.3	5.5	4.6	3.6	4.1	3.6	5.5	4.6
Real Estate, Renting and Business Activities	4.6	3.8	4.2	4.0	4.7	5.8	5.3	4.9	3.2	4.0
Public Administration and Defence;	0.2	-0.2	1.4	0.6	-0.4	0.1	-0.2	0.3	-0.9	-0.3
Education	1.2	0.1	2.2	1.1	1.2	1.3	1.2	1.7	0.0	0.8
Health and Social Work	3.1	1.5	3.1	2.3	4.1	3.8	3.9	5.0	4.4	4.7
Other Community, Social and Personal Services Activities	5.9	6.5	5.8	6.2	5.3	6.1	5.7	4.6	4.1	4.4
Private Households with Employed Persons	-2.0	-0.4	-0.8	-0.6	-4.9	-1.7	-3.3	-1.0	1.4	0.2
Gross Domestic Product (GDP)	3.9	3.4	3.9	3.7	4.3	4.0	4.2	4.9	4.6	4.8

Table 4. Real Growth Rate on Production Side and Expenditure Side (QoQ Seasonally Adjusted)

Unit: Percent

	2016p				2017p1				2018p1	
	Q1r	Q2r	Q3r	Q4r	Q1r	Q2r	Q3r	Q4r	Q1r	Q2
Gross Domestic Expenditure										
Private Final Consumption Expenditure	0.5	1.5	-0.2	0.6	1.2	1.0	0.4	0.8	1.4	1.8
General Government Final Consumption Expendi-	0.7	-2.4	-3.1	7.4	-2.4	-0.8	-1.7	5.0	-0.6	-1.1
Gross Fixed Capital Formation	0.5	-1.3	-1.2	3.9	-0.3	-1.6	-0.3	2.4	2.7	-0.8
Exports of Goods and Services	2.4	-1.4	0.3	0.7	2.8	1.3	2.0	1.2	1.1	1.9
Imports of Goods and Services	-1.9	1.2	1.2	2.5	1.0	2.2	0.9	2.9	2.6	0.9
Gross Domestic Product										
Agriculture	-3.0	-1.1	0.3	3.9	2.7	6.6	-3.6	-6.5	10.4	9.5
Manufacturing	0.2	1.8	-0.1	0.8	-0.3	0.9	2.6	0.1	0.4	0.0
Wholesale and retail trade; repair of motor	0.8	0.8	1.9	1.9	1.2	1.2	2.1	2.1	1.5	1.5
Financial Intermediation	2.2	1.3	1.2	2.4	0.0	2.2	0.0	1.2	0.3	3.8
Gross Domestic Product (GDP)	0.8	0.8	0.6	0.8	1.2	1.3	1.0	0.5	2.1	1.0

Table 5. Goods and Services Balance at Current Prices.

Unit: Millions of Baht

	2017p1	2017p1						2018p1		
		Q1	Q2	H1	Q3	Q4	H2	Q1r	Q2	H1
Exports of Goods and Services	10,534,540	2,657,956	2,507,645	5,165,601	2,684,819	2,684,120	5,368,939	2,712,772	2,625,274	5,338,046
<i>Growth Rate (%)</i>	5.9	5.2	5.3	5.2	7.1	5.9	6.5	2.1	4.7	3.3
Imports of Goods and Services	8,442,039	2,044,923	2,087,281	4,132,204	2,085,916	2,223,919	4,309,835	2,150,508	2,251,730	4,402,238
<i>Growth Rate (%)</i>	8.2	11.6	8.8	10.2	6.0	6.6	6.3	5.2	7.9	6.5
Goods and Services Balance	2,092,501	613,033	420,364	1,033,397	598,903	460,201	1,059,104	562,264	373,544	935,808
<i>Percentage to GDP (%)</i>	13.5	16.0	11.2	13.6	15.6	11.5	13.5	13.8	9.4	11.6
Primary Income,	-717,268	-149,448	-212,473	-361,922	-205,179	-150,168	-355,347	-157,653	-231,407	-389,061
Secondary Income,	251,612	64,382	59,705	124,086	64,353	63,172	127,526	66,998	63,773	130,771
Current Account	1,626,845	527,966	267,596	795,562	458,077	373,206	831,283	471,608	205,910	677,518
<i>Percentage to GDP</i>	10.5	13.8	7.1	10.5	11.9	9.3	10.6	11.6	5.2	8.4

Table 6 Growth Rate of GDP Deflator, CPI, PPI (YoY)

Unit: Percent

	2017p1	2017p1						2018p1		
		Q1	Q2	H1	Q3	Q4	H2	Q1r	Q2	H1
GDP Deflator	2.3	3.1	1.7	2.4	2.1	2.4	2.2	1.0	1.9	1.4
CPI	0.7	1.3	0.1	0.7	0.4	0.9	0.0	0.6	1.3	0.6
PPI	0.7	3.3	0.1	1.7	-0.4	0.0	1.4	-1.5	0.6	-2.1

Revision Policy

QGDP figures are subject to 2 types of revisions:

1. First Revision: At the time of producing the most recent quarter, figures in the previous quarter are revised as more complete and accurate information is available. The letter “r” is shown on the quarter where the revision has been made.

2. Second Revision: When compiling the annual GDP figures, annual figures are revised back 2 years prior to the reference year. Along with such revision, annual figures are redistributed across all quarters within a year so that the statistics of 4 quarters added up to be equal to annual total. There is no changes in indicators as the office applies Denton Least Square Technique, using computer program called “The Canadian Bench Program and Extrapolation (Bench Program)” in the redistribution process. The letter “r” is shown on the years where the revision has been made.

Abbreviation

There are 3 letter assigns to the tables: r, p and p1. Letter “r” is assigned to 2 cases as stated above. Letter “p” is assigned to quarterly figures based on preliminary annual figures. And letter “p1” is assigned to quarterly figures without preliminary annual figures.

Data Dissemination of Quarterly Gross Domestic Product (QGDP) according to SDDS

The Office of the National Economic and Social Development Board (NESDB) is responsible for compiling and disseminating GDP statistics, both quarterly and annually. Data-collection and compilation methods used to compile GDP statistics follow internationally-accepted System of National Accounts set forth by the United Nations. Detailed concepts, definitions and methodology are explained and published under title “Quarterly GDP Compilation Methodology.”

Quarterly GDP has also met Special Data Dissemination Standard of the IMF, which is to release quarterly figures within 3 months after the end of reference quarter. The NESDB had been able to speed up the compilation process to meet users’ demand by releasing data on the third Monday of the second months following the reference quarter (8 weeks). The data is available for all users via 3 channels: (1) press release (2) hard copy and (3) NESDB website, which is www.nesdb.go.th. The data can be accessed at the same time, normally at 9:30 am of the date previously informed. The website is also linked to the IMF’s SDDS page at

<http://dsbb.imf.org/Pages/SDDS/CtyCtgList.aspx?ctycode=THA>

In addition, 1-year advance-release calendar is also available on the back of this book.

Any reproduction of data and materials in this book must refer to
NESDB as data source

นโยบายการปรับปรุงข้อมูลย้อนหลัง

การปรับปรุงข้อมูลการจัดทำสถิติผลิตภัณฑ์มวลรวมในประเทศรายไตรมาสย้อนหลัง ประกอบด้วย 2 ลักษณะ คือ

1. การปรับปรุงครั้งแรก เป็นการปรับปรุงไตรมาสย้อนหลังจากไตรมาสอ้างอิงหนึ่งไตรมาส เพื่อให้มีความถูกต้องยิ่งขึ้น อันเนื่องมาจากการปรับปรุงตามแหล่งข้อมูลล่าสุด โดยในตารางจะแสดงตัวอักษร “r” หมายถึง revised หรือปรับปรุง กำกับไว้ที่ไตรมาสที่การปรับปรุงค่า

2. การปรับปรุงครั้งที่สอง เป็นการปรับปรุงเพื่อให้ค่าผลรวมรายไตรมาสทั้งสี่ไตรมาสมีค่าเท่ากับรายปี โดยจะดำเนินการปรับปรุงครั้งที่สองเมื่อการจัดทำสถิติรายปีแล้วเสร็จ และจะมีการปรับปรุงย้อนหลังสองปีตามสถิติรายปี การปรับปรุงครั้งที่สองมิได้มีการปรับแก้ข้อมูลเครื่องชี้ใหม่เป็นเพียงการใช้เทคนิคทางคณิตศาสตร์ คือ Denton Least Square Technique โดยในทางปฏิบัติได้ใช้โปรแกรมประมวลผลสำเร็จรูปที่เรียกว่า “The Canadian Bench Program and Extrapolation (Bench Program)” โดยในตารางจะแสดงตัวอักษร “r” ซึ่งหมายถึง revised หรือปรับปรุง กำกับไว้ที่ปีที่มีการปรับปรุงค่า ซึ่งหมายถึงค่าในแต่ละไตรมาสในปีที่มี “r” กำกับไว้ ได้มีการปรับปรุงค่าตามสถิติรายปี

การแสดงอักษรกำกับ

การแสดงอักษรกำกับสดมภ์ในตารางของเอกสารฉบับนี้ มี 3 ลักษณะ คือ r, p และ p1 โดย r มีสองชนิด ตามที่ได้กล่าวไว้ในหัวข้อนโยบายการปรับปรุงย้อนหลัง p คือ ค่ารายไตรมาสในปีที่มีค่ารายปีเป็นค่าตัวรวมเบื้องต้น ส่วน p1 หมายถึง ค่ารายไตรมาสในเบื้องต้นที่ยังไม่มีค่ารายปี

การจัดทำและเผยแพร่สถิติผลิตภัณฑ์มวลรวมในประเทศรายไตรมาส (QGDP) ตามมาตรฐาน SDDS

สำนักงานคณะกรรมการพัฒนาการเศรษฐกิจและสังคมแห่งชาติ มีหน้าที่ในการจัดทำและเผยแพร่สถิติผลิตภัณฑ์มวลรวมในประเทศทั้งรายปีและรายไตรมาส โดยได้ดำเนินการจัดทำและประมวลผลตามมาตรฐานและกรอบแนวคิดของระบบบัญชีประชาชาติสากล (System of National Accounts) โดยใช้ข้อมูลพื้นฐานจากแหล่งข้อมูลต่าง ๆ ที่เกี่ยวข้อง ทั้งนี้ รายละเอียดกรอบแนวคิดวิธีการคำนวณ ตลอดจนแหล่งข้อมูล ได้แสดงและเผยแพร่ไว้ในเอกสาร “**แนวทางการจัดทำสถิติผลิตภัณฑ์มวลรวมในประเทศรายไตรมาส**” แล้ว

โดยเฉพาะ QGDP ได้ดำเนินการจัดทำและเผยแพร่ตามมาตรฐาน SDDS (Special Data Dissemination Standard) ของกองทุนการเงินระหว่างประเทศ (IMF) ซึ่งกำหนดให้เผยแพร่สถิติไตรมาสอ้างอิงภายในสามเดือนหลังสิ้นสุดไตรมาส แต่ปัจจุบันสำนักงานฯ ได้พัฒนาการเผยแพร่ให้เร็วขึ้น เพื่อสนองตอบต่อความต้องการของผู้ใช้ โดยกำหนดเผยแพร่ในวันจันทร์ที่สามของเดือนที่สองหลังจากไตรมาสอ้างอิง (8 สัปดาห์) ผ่านวิธีการเผยแพร่ 3 ช่องทาง คือ (1) การแถลงข่าว (2) เอกสาร และ (3) web site คือ www.nesdb.go.th การเผยแพร่ทั้งสามช่องทางนี้จะมีขึ้นพร้อมกันในเวลา 9:30 น ของวันดังกล่าว และเชื่อมโยงไปยัง website ของ IMF ที่ <http://dsbb.imf.org/Pages/SDDS/CtyCtgList.aspx?ctycode=THA>

นอกจากนั้น ได้นำเสนอตารางการเผยแพร่ข้อมูลล่วงหน้าประมาณ 1 ปี ไว้ที่ปกหลังของเอกสารฉบับนี้ด้วย

การนำข้อความหรือข้อมูลในรายงานนี้ไปใช้เผยแพร่ต่อ
โปรดอ้างอิงรายงานและแหล่งข้อมูลด้วย

FORTHCOMING RELEASES

SEPTEMBER 2018	OCTOBER 2018	NOVEMBER 2018	DECEMBER 2018
		19 GDP : Q3/2018 (press release, publication, internet) (9:30 a.m. local time) 30 National Income of Thailand 2017 (statistic tables on internet)	24 National Income of Thailand 2017 (publication)
JANUARY 2019	FEBRUARY 2019	MARCH 2019	APRIL 2019
31 Gross Regional and Provincial Products 2017 (statistic tables on internet)	18 GDP : Q4/2018 (press release, publication, internet) (9:30 a.m. local time) 25 Flow of Fund Accounts of Thailand 2017 (statistic tables on internet)	18 Gross Regional and Provincial Products 2017 (publication)	22 Flow of Fund Accounts of Thailand 2017 (Publication)
MAY 2019	JUNE 2019	JULY 2019	AUGUST 2019
20 GDP : Q1/2019 (press release, publication, internet) (9:30 a.m. local time)			19 GDP : Q2/2019 (press release, publication, internet) (9:30 a.m. local time)

วัน เวลา และสถานที่ออกรายงาน >>

วันจันทร์ที่ 20 สิงหาคม 2561 เวลา 9:30 น.
สำนักงานคณะกรรมการพัฒนาการเศรษฐกิจและสังคมแห่งชาติ
962 ถนนกรุงเกษม เขตป้อมปราบฯ กทม. 10100

Embargo and venue >>

9:30 a.m. Monday, August 20, 2018
Office of the National Economic and Social Development
Board, 962 Krung Kasem Rd., Pomprab, Bangkok 10100

กำหนดการออกรายงาน
ผลิตภัณฑ์มวลรวมในประเทศ ไตรมาสที่ 3/2561

Forthcoming issues;
The 3rd quarter 2018 GDP

วันจันทร์ที่ 19 พฤศจิกายน 2561 เวลา 9:30 น.

9:30 a.m. Monday, November 19, 2018

ผู้ประสานงาน / Contact persons

หากต้องการทราบรายละเอียดเพิ่มเติม กรุณาสอบถามได้ที่ e-mails ด้านล่าง หรือ โทร. 0-2280-4085

For further information, please contact us via e-mails or call 0-2280-4085 with following extension numbers:

Tables	Coordinators	E-mail address	Extension numbers
Table 1 - 4, 6	Peeranat Dangsakul	peeranat@nesdb.go.th	6521
Table 5	Santi Srisomboon	santi@nesdb.go.th	6526

