



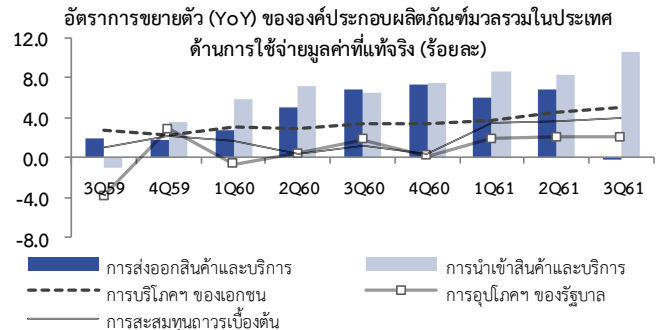
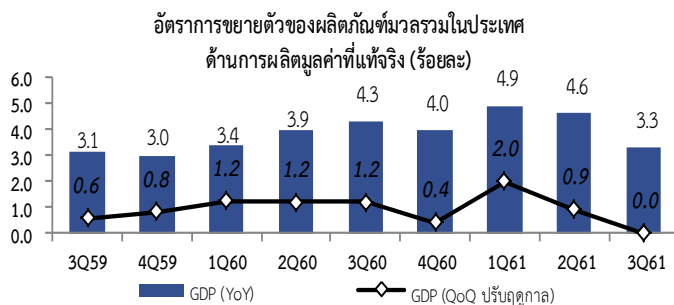
ผลิตภัณฑ์มวลรวมในประเทศ ไตรมาสที่ 3/2561

Gross Domestic Product : Q3/2018

สำนักงานคณะกรรมการพัฒนาการเศรษฐกิจและสังคมแห่งชาติ วันจันทร์ที่ 19 พฤศจิกายน 2561 เวลา 9:30 น.

ผลิตภัณฑ์มวลรวมในประเทศ ไตรมาสที่ 3/2561 ขยายตัวร้อยละ 3.3 เทียบกับการขยายตัวร้อยละ 4.6 ในไตรมาสที่ 2/2561 ปัจจัยหลักมาจากการขยายตัวของอุปสงค์ภายในประเทศ ในขณะที่อุปสงค์ต่างประเทศชะลอลง

ด้านการผลิต ภาคเกษตรขยายตัวร้อยละ 4.3 ชะลอตัวจากร้อยละ 10.2 ในไตรมาสก่อนหน้า ภาคนอกเกษตรขยายตัวร้อยละ 3.3 ชะลอตัวจากร้อยละ 4.1 ในไตรมาสก่อนหน้า โดยสาขาอุตสาหกรรม และภาคบริการที่เกี่ยวข้องเนื่องกับการท่องเที่ยวชะลอตัวสอดคล้องกับจำนวนนักท่องเที่ยวต่างประเทศ ส่วนการก่อสร้างขยายตัวร้อยละ 4.7 จากร้อยละ 2.0 ในไตรมาสก่อน **ด้านการใช้จ่าย** การใช้จ่ายเพื่อการอุปโภคบริโภคขั้นสุดท้ายของเอกชนขยายตัวร้อยละ 5.0 จากร้อยละ 4.5 ในไตรมาสที่ 2/2561 การใช้จ่ายเพื่อการอุปโภคขั้นสุดท้ายของรัฐบาล และการสะสมทุนถาวรเบื้องต้นขยายตัวร้อยละ 2.1 และ ร้อยละ 3.9 เทียบกับที่ขยายตัวร้อยละ 2.0 และ ร้อยละ 3.7 ในไตรมาสก่อนหน้า ตามลำดับ โดยการสะสมทุนถาวรภาคเอกชนและภาครัฐขยายตัวร้อยละ 3.9 และ ร้อยละ 4.2 ตามลำดับ สำหรับภาคต่างประเทศ การส่งออกสินค้าและบริการลดลงร้อยละ 0.1 ส่วนการนำเข้าสินค้าและบริการขยายตัวร้อยละ 10.7 หลังปรับปัจจัยฤดูกาลออกแล้ว การขยายตัวของเศรษฐกิจไทยในไตรมาสที่ 3/2561 ไม่มีการเปลี่ยนแปลง (QoQ SA)



การใช้จ่ายเพื่อการอุปโภคบริโภคของเอกชน ขยายตัวในเกณฑ์ดีร้อยละ 5.0 ต่อเนื่องจากการขยายตัวร้อยละ 4.5 ในไตรมาสที่ 2/2561 การอุปโภคสินค้าคงทนขยายตัวร้อยละ 16.7 จากร้อยละ 14.4 ในไตรมาสก่อนหน้า การใช้จ่ายซื้อสินค้ากึ่งคงทนขยายตัวร้อยละ 4.3 จากร้อยละ 3.8 การใช้จ่ายในหมวดบริการเพิ่มขึ้นร้อยละ 7.7 จากร้อยละ 5.7 ส่วนการใช้จ่ายซื้อสินค้าไม่คงทนขยายตัวร้อยละ 0.8 ชะลอลงจากร้อยละ 1.5 ในไตรมาสก่อนหน้า

การใช้จ่ายเพื่อการอุปโภคของรัฐบาล ขยายตัวร้อยละ 2.1 จากที่ขยายตัวร้อยละ 2.0 ในไตรมาสที่ 2/2561 โดยหมวดการโอนเพื่อสวัสดิการสังคมที่ไม่เป็นตัวแทนขยายตัวร้อยละ 14.5 ส่วนหมวดค่าตอบแทนแรงงานลดลงร้อยละ 0.4 ค่าเสื่อมราคาทรัพย์สินถาวรขยายตัวร้อยละ 2.3 ส่วนหมวดการซื้อสินค้าและบริการขยายตัวร้อยละ 4.5

การลงทุนรวม ขยายตัวร้อยละ 3.9 ต่อเนื่องจากการขยายตัวร้อยละ 3.7 ในไตรมาสก่อนหน้า โดยการลงทุนภาคเอกชนขยายตัวร้อยละ 3.9 จากที่ขยายตัวร้อยละ 3.2 ในไตรมาสที่ 2/2561 เป็นผลมาจากการขยายตัวการลงทุนในการก่อสร้าง และการลงทุนในเครื่องจักรร้อยละ 5.4 และร้อยละ 3.4 ตามลำดับ ส่วนการลงทุนภาครัฐขยายตัวร้อยละ 4.2 เทียบกับที่ขยายตัวร้อยละ 4.9 ในไตรมาสที่ 2/2561 เป็นผลมาจากการลงทุนก่อสร้างขยายตัวร้อยละ 4.2 จากที่ขยายตัวร้อยละ 1.5 ในไตรมาสก่อนหน้า และการลงทุนในเครื่องจักรขยายตัวร้อยละ 4.1 ชะลอลงจากการขยายตัวร้อยละ 13.6 ในไตรมาสที่ 2/2561

ส่วนเปลี่ยนแปลงสินค้าคงเหลือ มูลค่า ณ ราคาประจำปี เพิ่มขึ้น 158.1 พันล้านบาท สินค้าคงคลังที่เพิ่มขึ้น ได้แก่ สินค้าอุตสาหกรรม และทองคำ สินค้าอุตสาหกรรมที่มีการสะสมสินค้าคงคลังเพิ่มขึ้น ได้แก่ การผลิตเครื่องคอมพิวเตอร์และอุปกรณ์ต่อพ่วง การผลิตเครื่องประดับอัญมณีและสิ่งของอื่นๆ ที่เกี่ยวข้อง การผลิตอุปกรณ์อิเล็กทรอนิกส์และแผ่นวงจร และการผลิตผลิตภัณฑ์ที่ได้จากการกลั่นปิโตรเลียม

ดุลการค้าและบริการ ณ ราคาประจำปี เกินดุล 314.8 พันล้านบาท โดยดุลการค้าเกินดุล 112.5 พันล้านบาท และดุลบริการเกินดุล 202.3 พันล้านบาท

ติดต่อสอบถาม :

สำนักบัญชีประชาชาติ 962 ถนนกรุงเกษม เขตป้อมปราบศัตรูพ่าย กรุงเทพฯ 10100

โทรศัพท์ 0 2280 4085 โทรสาร 0 2281 2466 อีเมล nao@nesdb.go.th

รายละเอียดผลิตภัณฑ์มวลรวมในประเทศรายไตรมาสสามารถติดตามได้ที่ <http://www.nesdb.go.th>

ISSN 1513 8062

ข้อชี้แจง Q3/2561

ข้อชี้แจงการประมวลผลสถิติผลิตภัณฑ์มวลรวมในประเทศ ไตรมาสที่ 3/2561

สำนักงานคณะกรรมการพัฒนาการเศรษฐกิจและสังคมแห่งชาติ ได้ปรับปรุงการจัดทำผลิตภัณฑ์มวลรวมในประเทศ รายไตรมาส ครอบคลุมทั้งมูลค่า ณ ราคาประจำปี และมูลค่าที่แท้จริง ย้อนหลังถึงไตรมาสที่ 2 ปี พ.ศ. 2561 ทั้งด้านการผลิต และด้านการใช้จ่าย โดยปรับปรุงเพื่อให้สอดคล้องกับรายได้ประชาชาติรายปี ที่ได้ปรับปรุงและเผยแพร่แล้วตั้งแต่เดือนมกราคม พ.ศ. 2561 การปรับปรุงที่สำคัญ อาทิ การเพิ่มเติมกิจกรรมทางเศรษฐกิจที่สำคัญและกิจกรรมใหม่ให้มีความครบถ้วนสมบูรณ์ การปรับปรุงเครื่องชี้ และการปรับปรุงตามกรอบแนวคิดของระบบบัญชีประชาชาติสากลล่าสุด โดยเฉพาะอย่างยิ่ง การนำวิธีการจัดทำผลิตภัณฑ์มวลรวมในประเทศ รายไตรมาสที่แท้จริง ด้วยวิธีดัชนีลูกโซ่ หรือเรียกอีกอย่างหนึ่งว่า การวัดแบบปริมาณลูกโซ่ (Chain Volume Measures: CVM) มาใช้แทนวิธีการเดิมที่เป็นแบบปีฐานคงที่

ทั้งนี้ การประมวลผลสถิติผลิตภัณฑ์มวลรวมในประเทศ รายไตรมาสที่แท้จริง แบบปริมาณลูกโซ่ ใช้วิธีการเชื่อมโยงค่ารายปีด้วยเทคนิค Annual overlap โดยใช้ปี พ.ศ. 2545 เป็นปีอ้างอิง พร้อมทั้งได้เผยแพร่อนุกรมใหม่ดังกล่าวครอบคลุมข้อมูลตั้งแต่ไตรมาสที่ 1/2536 ถึง ไตรมาสที่ 3/2561 ทางเว็บไซต์ของ สศช.

(ดูรายละเอียดการปรับปรุงเพิ่มเติมและตารางสถิติอนุกรมใหม่ได้ที่ www.nesdb.go.th)

สำหรับการประมวลผลสถิติผลิตภัณฑ์มวลรวมในประเทศ ไตรมาสที่ 3/2561 ได้จัดทำต่อเนื่องจากอนุกรมดังกล่าว โดยเฉพาะอย่างยิ่งการจัดทำมูลค่าที่แท้จริงโดยวิธีแบบปริมาณลูกโซ่ โดยใช้ข้อมูลที่ได้รับล่าสุดจากแหล่งข้อมูลต่าง ๆ การปรับปรุงย้อนหลังข้อมูลในไตรมาส 2/2561 โดยการปรับปรุงที่สำคัญมีดังนี้

1. ปรับปรุงพื้นที่เพาะปลูกและข้อมูลพยากรณ์ผลผลิตการเกษตรไตรมาสที่ 2/2561 ตามการพยากรณ์ล่าสุดของกระทรวงเกษตรและสหกรณ์
2. ปรับปรุงข้อมูลดัชนีผลผลิตอุตสาหกรรมตามรายงานล่าสุดเดือนกันยายน 2561 ของสำนักงานเศรษฐกิจอุตสาหกรรม
3. ปรับปรุงข้อมูลการนำเข้าและส่งออกสินค้าและบริการไตรมาสที่ 2/2561 ตามข้อมูลล่าสุดเดือนตุลาคม 2561 ของธนาคารแห่งประเทศไทย

สำหรับตารางสถิติ รายละเอียดจะไม่นำเสนอในเอกสารนี้ โดยสามารถดูได้ที่ www.nesdb.go.th

สำนักงานคณะกรรมการพัฒนาการเศรษฐกิจและสังคมแห่งชาติ ขอขอบคุณหน่วยงานทั้งภาครัฐและเอกชน ที่ให้การสนับสนุน และเร่งรัดข้อมูล เพื่อใช้ในการประมวลผลสถิติผลิตภัณฑ์มวลรวมในประเทศรายไตรมาสให้รวดเร็วและถูกต้องแม่นยำเพิ่มขึ้น และหวังว่าคงจะได้รับความร่วมมือในการพัฒนาข้อมูลดังกล่าวนี้ให้มีคุณภาพดียิ่งขึ้นต่อไป

สำนักงานคณะกรรมการพัฒนาการเศรษฐกิจและสังคมแห่งชาติ

ผลิตภัณฑ์มวลรวมในประเทศ ไตรมาสที่ 3 ปี 2561

เศรษฐกิจไตรมาสที่ 3/2561 ขยายตัวร้อยละ 3.3 ชะลอตัวลงจากการขยายตัวร้อยละ 4.6 ในไตรมาสที่ 2/2561 ในด้านการผลิต ผลผลิตภาคเกษตรชะลอตัวตามผลผลิตพืชหลัก ส่วนภาคนอกเกษตรชะลอตัวลงตามการผลิตสาขาอุตสาหกรรมและภาคบริการที่เกี่ยวข้องกับการท่องเที่ยว ในด้านการใช้จ่าย การใช้จ่ายเพื่อการอุปโภคบริโภคขั้นสุดท้ายของเอกชนขยายตัวสูง การใช้จ่ายเพื่อการอุปโภคของรัฐบาล และการลงทุนปรับตัวดีขึ้น ส่วนการส่งออกสินค้าและบริการปรับตัวลดลง ขณะที่การนำเข้าสินค้าและบริการขยายตัวเร่งขึ้นจากไตรมาสก่อนหน้า

การผลิตภาคเกษตร ขยายตัวร้อยละ 4.3 ชะลอตัวลงจากการขยายตัวร้อยละ 10.2 ในไตรมาสก่อนหน้า ปัจจัยสำคัญมาจากการชะลอตัวของผลผลิตพืชหลัก เช่น ข้าวเปลือก ข้าวโพดเลี้ยงสัตว์ และยางพารา ขณะที่ปาล์มน้ำมัน และผลไม้เพิ่มขึ้น ส่วนสาขาสัตว์ ผลิตภัณฑ์ปศุสัตว์ และปศุสัตว์ต่อเนื่อง ส่วนผลผลิตสุกร และผลผลิตสาขาประมงปรับตัวลดลงต่อเนื่อง

การผลิตภาคนอกเกษตร ขยายตัวร้อยละ 3.3 เทียบกับการขยายตัวร้อยละ 4.1 ในไตรมาสที่ 2/2561 โดยสาขาอุตสาหกรรมขยายตัวร้อยละ 1.6 ชะลอตัวลงจากการขยายตัวร้อยละ 3.2 ในไตรมาสที่ 2/2561 โดยกลุ่มอุตสาหกรรมทุนและเทคโนโลยี และอุตสาหกรรมวัตถุดิบชะลอตัวลง ส่วนอุตสาหกรรมเบาปรับตัวลดลงตามการผลิตยาสูบ สิ่งทอ และเครื่องดื่ม สาขาการบริการที่เกี่ยวข้องกับการท่องเที่ยว โดยเฉพาะสาขาโรงแรมและภัตตาคาร สาขาการขนส่งและการคมนาคม และสาขาการขยายส่งขายปลีกและการซ่อมแซมชะลอตัวลงจากการขยายตัวร้อยละ 9.4 ร้อยละ 6.8 และร้อยละ 7.3 ในไตรมาสที่ 2/2561 เป็นร้อยละ 6.5 ร้อยละ 6.2 และร้อยละ 7.2 ตามลำดับ อย่างไรก็ตาม สาขาก่อสร้างและสาขาบริการด้านอสังหาริมทรัพย์ ขยายตัวเร่งขึ้น

GDP ที่ปรับฤดูกาล ในไตรมาสที่ 3/2561 อยู่ในภาวะทรงตัว เทียบกับที่ขยายตัวร้อยละ 0.9 ในไตรมาสก่อนหน้า

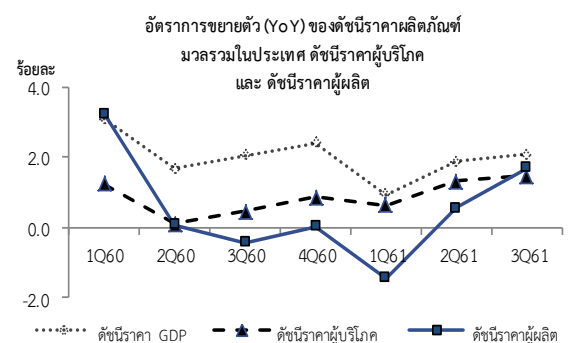
ผลิตภัณฑ์มวลรวมในประเทศ ณ ราคาประจำปี มีมูลค่า 4,057.2 พันล้านบาท เมื่อรวมรายได้ปฐมภูมิสุทธิจ่ายไปต่างประเทศ 235.5 พันล้านบาท คงเหลือเป็นรายได้มวลรวมประชาชาติ (Gross National Income : GNI) เท่ากับ 3,821.7 พันล้านบาท

อัตราการขยายตัวของผลิตภัณฑ์มวลรวมในประเทศมูลค่าที่แท้จริง (ร้อยละ)

	2560p1	2560p1				2561p1		
		Q1	Q2	Q3	Q4	Q1	Q2r	Q3
GDP (YoY)	3.9	3.4	3.9	4.3	4.0	4.9	4.6	3.3
ภาคเกษตร	6.2	6.0	15.9	9.7	-1.3	6.5	10.2	4.3
ภาคนอกเกษตร	3.7	3.2	3.0	4.0	4.7	4.8	4.1	3.3
GDP (QoQ ปรับฤดูกาล)		1.2	1.2	1.2	0.4	2.0	0.9	0.0

ด้านการใช้จ่าย การใช้จ่ายโดยรวมในไตรมาสที่ 3/2561 ขยายตัวร้อยละ 3.1 ประกอบด้วยการใช้จ่ายเพื่อการอุปโภคบริโภคขั้นสุดท้ายของเอกชน การใช้จ่ายเพื่อการอุปโภคขั้นสุดท้ายของรัฐบาล และการลงทุน ซึ่งขยายตัวร้อยละ 5.0 ร้อยละ 2.1 และร้อยละ 3.9 ตามลำดับ โดยการส่งออกสินค้าและบริการปรับตัวลดลงร้อยละ 0.1 จากที่ขยายตัวร้อยละ 6.8 ในปีก่อนหน้า ขณะที่การนำเข้าสินค้าและบริการขยายตัวร้อยละ 10.7 เร่งขึ้นจากการขยายตัวร้อยละ 8.3 ในไตรมาสที่ 2/2561

ระดับราคา ในไตรมาสที่ 3/2561 โดยระดับราคาผลิตภัณฑ์มวลรวมในประเทศเพิ่มขึ้นร้อยละ 2.1 เทียบกับร้อยละ 1.9 ในไตรมาสก่อนหน้า ดัชนีราคาผู้บริโภค และดัชนีราคาผู้ผลิตเพิ่มขึ้นร้อยละ 1.5 และร้อยละ 1.7 ตามลำดับ



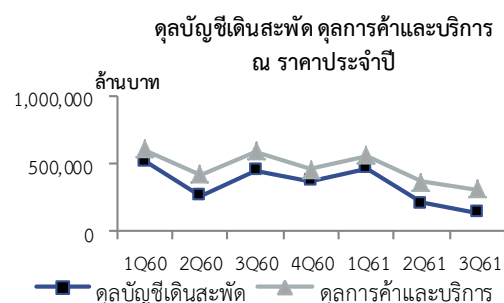
การใช้จ่ายเพื่อการอุปโภคบริโภคขั้นสุดท้ายของเอกชน ขยายตัวร้อยละ 5.0 เติบโตขึ้นจากการขยายตัวร้อยละ 4.5 ในไตรมาสที่ 2/2561 ปัจจัยสนับสนุนหลักมาจากเงินเฟ้อที่ยังคงอยู่ในระดับต่ำ ดัชนีเชื่อมั่นของผู้บริโภคอยู่ในระดับสูง สินเชื่อเพื่อการอุปโภคบริโภคส่วนบุคคลของธนาคารพาณิชย์ขยายตัวต่อเนื่อง ประกอบกับรายได้เกษตรกรยังอยู่ในเกณฑ์ดี ในไตรมาสนี้การใช้จ่ายในกลุ่มสินค้าคงทน โดยเฉพาะการใช้จ่ายในการซื้อยานพาหนะขยายตัวสูง และกลุ่มสินค้ากึ่งคงทนและบริการสุทธิยังคงขยายตัวได้ดี อย่างไรก็ตามการใช้จ่ายสินค้าไม่คงทนชะลอตัวลง

การใช้จ่ายเพื่อการอุปโภคขั้นสุดท้ายของรัฐบาล ขยายตัวร้อยละ 2.1 ต่อเนื่องจากการขยายตัวร้อยละ 2.0 ในไตรมาสที่ 2/2561 โดยไตรมาสนี้ค่าตอบแทนแรงงานลดลงร้อยละ 0.4 ใช้จ่ายค่าซื้อสินค้าและบริการขยายตัวร้อยละ 4.5 ค่าเสื่อมราคาทรัพย์สินถาวรขยายตัวร้อยละ 2.3 และการโอนเพื่อสวัสดิการสังคมที่ไม่เป็นตัวแทนเงินสำหรับสินค้าและบริการในระบบตลาดขยายตัวร้อยละ 14.5

การลงทุนรวม ขยายตัวร้อยละ 3.9 ปรับตัวดีขึ้นจากการขยายตัวร้อยละ 3.7 ในไตรมาสก่อนหน้า โดยการลงทุนภาคเอกชนขยายตัวร้อยละ 3.9 เติบโตขึ้นจากที่ขยายตัวร้อยละ 3.2 ในไตรมาสก่อนหน้า ปัจจัยหลักมาจากการขยายตัวของการลงทุนด้านการก่อสร้าง และด้านเครื่องจักรเครื่องมือที่ขยายตัวร้อยละ 5.4 และร้อยละ 3.4 ตามลำดับ ส่วนการลงทุนภาครัฐขยายตัวร้อยละ 4.2 ชะลอตัวลงจากที่ขยายตัวร้อยละ 4.9 ในไตรมาสก่อนหน้า โดยการลงทุนด้านการก่อสร้าง และเครื่องจักรเครื่องมือขยายตัวร้อยละ 4.2 และร้อยละ 4.1 ตามลำดับ

ส่วนเปลี่ยนสินค้าคงเหลือ มูลค่า ณ ราคาประจำปี เพิ่มขึ้น 158.1 พันล้านบาท โดยในไตรมาสนี้การสะสมสินค้าคงคลังที่เพิ่มขึ้นมาก ได้แก่ ทองคำ ส่วนสินค้าอุตสาหกรรมที่มีการสะสมสินค้าคงคลังเพิ่มขึ้น ได้แก่ หมวดการผลิตคอมพิวเตอร์และอุปกรณ์ต่อพ่วง หมวดการผลิตเครื่องประดับอัญมณีและสิ่งของอื่น ๆ ที่เกี่ยวข้อง หมวดการผลิตอุปกรณ์อิเล็กทรอนิกส์และแผ่นวงจร และหมวดการผลิตผลิตภัณฑ์ที่ได้จากการกลั่นปิโตรเลียม ส่วนสินค้าอุตสาหกรรมที่มีการสะสมสินค้าคงคลังลดลง ได้แก่ หมวดการผลิตน้ำตาล หมวดการผลิตเครื่องจักรอื่น ๆ และหมวดการผลิตเตรียมและการปั่นเส้นใยสิ่งทอ สำหรับสินค้าเกษตรที่มีการสะสมสินค้าคงคลังเพิ่มขึ้น ได้แก่ ยางพารา หน่อไม้ฝรั่ง และมันสำปะหลัง มีการสะสมสินค้าคงคลังลดลง

ดุลการค้าและบริการ ณ ราคาประจำปี เกินดุล 314.8 พันล้านบาท โดยดุลการค้าเกินดุล 112.5 พันล้านบาท และดุลบริการเกินดุล 202.3 พันล้านบาท



อัตราการขยายตัว (YoY) ของผลิตภัณฑ์มวลรวมในประเทศด้านการใช้จ่าย มูลค่าที่แท้จริง (ร้อยละ)

	2560p1	2560p1				2561p1		
		Q1	Q2	Q3	Q4	Q1	Q2r	Q3
การอุปโภคบริโภคขั้นสุดท้ายของเอกชน	3.2	3.1	2.9	3.4	3.4	3.7	4.5	5.0
การอุปโภคขั้นสุดท้ายของรัฐบาล	0.5	-0.7	0.4	1.8	0.2	1.9	2.0	2.1
การสะสมทุนถาวรเบื้องต้น	0.9	1.7	0.3	1.2	0.3	3.4	3.7	3.9
ภาคเอกชน	1.7	-1.1	3.0	2.5	2.4	3.1	3.2	3.9
ภาครัฐ	-1.2	10.0	-6.9	-1.6	-6.0	4.0	4.9	4.2
การส่งออกสินค้าและบริการ	5.5	2.7	5.1	6.9	7.4	6.0	6.8	-0.1
สินค้า	5.6	2.8	4.9	8.2	6.6	4.7	7.4	-0.2
บริการ	5.1	2.5	5.7	2.6	9.9	9.5	4.9	0.2
การนำเข้าสินค้าและบริการ	6.8	5.9	7.2	6.5	7.5	8.7	8.3	10.7
สินค้า	8.5	7.3	9.2	9.2	8.3	9.3	7.2	9.4
บริการ	-0.3	0.4	-1.0	-5.0	4.0	6.2	13.3	16.9
ผลิตภัณฑ์มวลรวมในประเทศด้านการใช้จ่าย	4.1	3.5	4.1	4.5	4.2	5.0	4.5	3.1

ด้านการผลิต

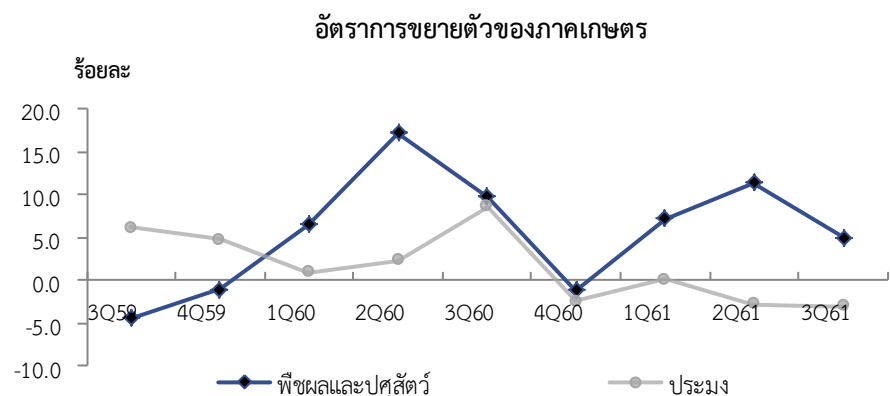
การผลิตขยายตัวร้อยละ 3.3
ชะลอลงทั้งภาคเกษตร
อุตสาหกรรมและบริการที่
เกี่ยวเนื่องกับการท่องเที่ยว

การผลิต ไตรมาสที่ 3/2561 ขยายตัวร้อยละ 3.3 ชะลอลงจากที่ขยายตัวร้อยละ 4.6 ในไตรมาสที่ 2/2561 ซึ่งเป็นการชะลอลงทั้งภาคเกษตรและภาคนอกเกษตร โดยภาคเกษตรขยายตัวร้อยละ 4.3 จากที่ขยายตัวร้อยละ 10.2 ในไตรมาสก่อนหน้า ขณะที่ภาคนอกเกษตรขยายตัวร้อยละ 3.3 ชะลอลงจากร้อยละ 4.1 ในไตรมาสก่อนหน้า เป็นผลกระทบจากการชะลอตัวในการผลิตภาคอุตสาหกรรม และภาคบริการที่เกี่ยวข้องเนื่องจากการท่องเที่ยว

สาขาเกษตรกรรม ขยายตัวร้อยละ 5.0 ชะลอลงจากที่ขยายตัวร้อยละ 11.4 ในไตรมาสก่อนหน้า โดยผลผลิตพืชหลัก เช่น ข้าวเปลือก ข้าวโพดเลี้ยงสัตว์ และยางพารา ชะลอลงจากไตรมาสก่อนหน้า ขณะที่ผลผลิตปาล์มน้ำมัน และผลไม้ขยายตัวสูงสำหรับหมวดปศุสัตว์ ผลผลิตไก่เนื้อและไข่ไก่ขยายตัวต่อเนื่อง ขณะที่ผลผลิตสุกรยังคงปรับตัวลดลงต่อเนื่อง

สาขาการประมง ลดลงร้อยละ 3.0 ต่อเนื่องจากการลดลงร้อยละ 2.8 ในไตรมาสก่อนหน้า ปัจจัยสำคัญมาจากความต้องการของตลาดต่างประเทศที่ลดลง

ระดับราคาสินค้าเกษตร เพิ่มขึ้นร้อยละ 1.0 ตามการเพิ่มขึ้นของราคาพืชผลที่สำคัญ ได้แก่ ข้าวเปลือก มันสำปะหลัง และข้าวโพดเลี้ยงสัตว์ ขณะที่ราคายางพารา ผัก ผลไม้และปาล์มน้ำมันลดลง หมวดปศุสัตว์ ราคาไข่ไก่เพิ่มขึ้น ขณะที่ราคาสุกร และไก่เนื้อลดลง ส่วนราคาสินค้าในหมวดประมงยังคงลดลงต่อเนื่อง



สาขาการผลิตอุตสาหกรรม ขยายตัวร้อยละ 1.6 ชะลอลงจากที่ขยายตัวร้อยละ 3.2 ในไตรมาสก่อนหน้า โดยกลุ่มอุตสาหกรรมวัตถุดิบ อุตสาหกรรมทุนและเทคโนโลยีชะลอตัวลง และอุตสาหกรรมเบาลดลงต่อเนื่อง

อุตสาหกรรมขยายตัว
ร้อยละ 1.6 ชะลอลงจาก
ไตรมาสก่อนหน้า

อัตราการขยายตัว (YoY) สาขาการผลิตอุตสาหกรรม (ร้อยละ)

	2560p1	2560p1				2561p1		
		Q1	Q2	Q3	Q4	Q1	Q2r	Q3
อุตสาหกรรมเบา	1.0	2.8	-0.7	3.4	-1.6	-0.4	-0.5	-2.8
อุตสาหกรรมวัตถุดิบ	2.8	-0.5	1.1	4.8	6.1	5.4	3.8	2.7
อุตสาหกรรมสินค้าทุนและ เทคโนโลยี	4.2	3.2	2.7	4.5	6.3	7.3	6.5	5.1
อุตสาหกรรมรวม	2.6	1.9	1.0	4.2	3.4	3.8	3.2	1.6

อุตสาหกรรมเบา ลดลงร้อยละ 2.8 ปัจจัยสำคัญมาจากการลดลงของการผลิตยาสูบที่ได้รับผลกระทบจากการขึ้นภาษีสรรพสามิต ประกอบกับปริมาณการผลิตสิ่งทอ และการผลิตเครื่องดื่มที่ยังลดลงอย่างต่อเนื่อง ขณะที่อุตสาหกรรมอาหารชะลอตัวลงจากไตรมาสก่อนหน้า ส่วนเสื้อผ้าสำเร็จรูปขยายตัวสูง

อุตสาหกรรมวัตถุดิบ ขยายตัวร้อยละ 2.7 ชะลอตัวลงจากไตรมาสก่อนหน้า เป็นผลจากโรงกลั่นน้ำมัน เคมีและเคมีภัณฑ์ มีปริมาณการผลิตที่ชะลอลงตามความต้องการใช้ในต่างประเทศและอุตสาหกรรมต่อเนื่อง ในขณะที่การผลิตโลหะและโลหะพื้นฐานขยายตัวตามอุตสาหกรรมต่อเนื่อง เช่น การก่อสร้าง

อุตสาหกรรมสินค้าทุนและเทคโนโลยี ขยายตัวร้อยละ 5.1 ชะลอลงจากไตรมาสก่อนหน้า เป็นผลมาจากการผลิตคอมพิวเตอร์และอุปกรณ์ ยานยนต์ ที่ชะลอตัวลง ขณะที่การผลิตอุปกรณ์อิเล็กทรอนิกส์ยังขยายตัวได้ดี

สาขาการทำเหมืองแร่และเหมืองหิน ลดลงร้อยละ 2.7 เทียบกับที่ขยายตัวร้อยละ 0.9 ในไตรมาสก่อนหน้า เป็นผลจากการลดลงของการผลิตแร่ที่สำคัญ โดยเฉพาะการผลิตน้ำมันดิบลดลงร้อยละ 8.0 จากการลดลงของปริมาณการผลิตในแหล่งผลิตที่สำคัญ คือ กลุ่มเอราวัณ กลุ่มทานตะวัน ลันตา สุรินทร์ และสงขลา การผลิตก๊าซธรรมชาติและก๊าซธรรมชาติเหลวลดลงร้อยละ 4.9 และ ร้อยละ 2.1 ตามลำดับ จากการลดลงของปริมาณการผลิตในแหล่งผลิตที่สำคัญ คือ บงกช บงกชใต้ อาทิตย์ และกลุ่มทานตะวัน ขณะที่การผลิตแร่อื่น ๆ ชะลอตัวลง

การผลิตน้ำมันดิบ
และก๊าซธรรมชาติลดลง

ไฟฟ้าชะลอตัว
โรงแยกก๊าซลดลง
ในขณะที่การประปาขยายตัว
เล็กน้อย

สาขาการไฟฟ้า ก๊าซ และการประปา ขยายตัวร้อยละ 1.5 เทียบกับการขยายตัวร้อยละ 1.8 ไตรมาสก่อนหน้า หมวดไฟฟ้าขยายตัวร้อยละ 1.6 ชะลอลงจากที่ขยายตัวร้อยละ 2.0 ในไตรมาสก่อนหน้า เป็นการชะลอตัวของการใช้กระแสไฟฟ้าในประเภทกิจการขนาดกลาง ส่วนการใช้ไฟฟ้าของกลุ่มผู้ใช้ประเภทอื่น ๆ เพิ่มขึ้นเล็กน้อย ขณะที่การใช้กระแสไฟฟ้าในประเภทที่อยู่อาศัย กิจการขนาดเล็ก กิจการขนาดใหญ่ และกิจการเฉพาะอย่างลดลง ส่วนหมวดประปาขยายตัวร้อยละ 0.5 จากร้อยละ 0.3 ในไตรมาสก่อนหน้า โรงแยกก๊าซลดลงร้อยละ 4.4 ตามการลดลงของปริมาณก๊าซที่ส่งเข้าโรงแยก

อัตราการขยายตัว (YoY) ของปริมาณการใช้กระแสไฟฟ้าจำแนกตามประเภทผู้ใช้ (ร้อยละ)

	2560p1	2560p1				2561p1		
		Q1	Q2	Q3	Q4	Q1	Q2r	Q3
ที่อยู่อาศัย	1.0	2.6	-4.1	4.0	2.5	0.1	0.2	-0.2
กิจการขนาดเล็ก	1.2	1.9	-2.3	3.9	1.8	0.8	0.7	-0.5
กิจการขนาดกลาง	0.7	1.1	-0.5	3.0	-0.8	1.8	1.1	0.7
กิจการขนาดใหญ่	2.1	2.6	1.3	4.1	0.6	1.3	0.4	-0.2
อื่นๆ	-1.0	1.9	-1.3	-1.5	-3.4	-1.2	0.8	1.4
รวม	1.3	2.2	-1.0	3.6	0.7	0.9	0.5	0.0

ที่มา : การไฟฟ้านครหลวง และการไฟฟ้าส่วนภูมิภาค

การก่อสร้างขยายตัวดีต่อเนื่อง

สาขาก่อสร้าง ขยายตัวร้อยละ 4.7 ต่อเนื่องจากการขยายตัวร้อยละ 2.0 ในไตรมาสที่ 2/2561 เป็นการปรับตัวดีขึ้นทั้งการก่อสร้างภาครัฐและภาคเอกชน การก่อสร้างเอกชนขยายตัวดีขึ้นในการก่อสร้างอาคารที่อยู่อาศัย ทั้งในเขตเทศบาล เขตอบต. และในเขตกรุงเทพฯ และปริมณฑล โดยในเขตกรุงเทพฯ และปริมณฑล พื้นที่ขออนุญาตก่อสร้างคอนโดมิเนียมประเภทที่อยู่อาศัยมากกว่า 16 ชั้นยังขยายตัวต่อเนื่อง ส่วนการก่อสร้างโรงงานอุตสาหกรรมขยายตัว ขณะที่การก่อสร้างอาคารเพื่อการพาณิชย์ปรับตัวลดลง การก่อสร้างของภาครัฐปรับตัวดีขึ้นจากไตรมาสที่ 2/2561 โดยการก่อสร้างของรัฐวิสาหกิจในไตรมาสนี้ขยายตัวได้ดีในการก่อสร้างของโครงการต่อเนื่อง เช่น โครงการพัฒนาที่อยู่อาศัยและโครงการพัฒนาที่อยู่อาศัยตามแนวรถไฟฟ้าพื้นที่กรุงเทพฯ และแนวรถไฟฟ้าพื้นที่ลำลูกกาคลอง 2 ของการเคหะแห่งชาติ ทางด่วนขั้นที่ 3 สายเหนือ ตอน N2 (ส่วนต่อม่อ) และการก่อสร้างรถไฟฟ้าสายสีส้มช่วงศูนย์วัฒนธรรม-มีนบุรี ของการรถไฟฟ้าขนส่งมวลชนแห่งประเทศไทย

สาขาการขนส่ง การขายปลีกและการซ่อมแซม ขยายตัวร้อยละ 7.2 สอดคล้องกับการขยายตัวของสินค้านำเข้าและการผลิตในประเทศ รวมถึงการให้บริการด้านยานยนต์ และการซ่อมแซมของใช้ในครัวเรือน

สาขาการขนส่งและการคมนาคม ขยายตัวร้อยละ 6.2 ชะลอตัวลงจากที่ขยายตัวร้อยละ 6.8 ในไตรมาสก่อนหน้า เป็นการชะลอลงในทุกประเภทของการขนส่ง สอดคล้องกับการชะลอตัวของภาคการผลิตในประเทศและจำนวนนักท่องเที่ยว โดยการขนส่งทางบก ทางอากาศ และทางน้ำ ขยายตัวร้อยละ 2.9 ร้อยละ 8.6 และร้อยละ 6.1 ชะลอตัวลงจากไตรมาสก่อนหน้า ขณะที่บริการโทรคมนาคมขยายตัวร้อยละ 12.1 เร่งขึ้นจากการขยายตัวร้อยละ 10.9 ในไตรมาสก่อนหน้า สอดคล้องกับการปรับตัวดีขึ้นของผลประกอบการของผู้ให้บริการด้านการสื่อสาร

การขนส่งชะลอตัว
บริการโทรคมนาคม
ขยายตัวเร่งขึ้น

อัตราการขยายตัว (YoY) ของบริการขนส่ง (ร้อยละ)

	2560p1	2560p1				2561p1		
		Q1	Q2	Q3	Q4	Q1	Q2r	Q3
การขนส่งทางบก	5.7	5.6	5.2	5.0	6.9	3.8	3.9	2.9
การขนส่งทางอากาศ	15.2	9.1	19.6	15.3	18.5	12.7	10.2	8.6
การขนส่งทางน้ำ	6.5	4.1	8.1	6.5	7.4	9.5	8.9	6.1

สาขาตัวกลางทางการเงิน ขยายตัวร้อยละ 3.0 ชะลอตัวลงจากที่ขยายตัวร้อยละ 4.6 ในไตรมาสก่อนหน้า โดยหมวดธนาคารพาณิชย์ยังคงขยายตัวในเกณฑ์ดี แม้รายได้ค่าธรรมเนียมของธนาคารจะลดลงตามการประกาศยกเลิกการเก็บค่าธรรมเนียมการทำธุรกรรมผ่านช่องทางดิจิทัล อย่างไรก็ตาม สถาบันเฉพาะกิจชะลอตัวลง จึงส่งผลให้ในภาพรวมของกลุ่มธนาคารพาณิชย์และสถาบันการเงินเฉพาะกิจซึ่งเป็นสัดส่วนใหญ่ในสาขาตัวกลางทางการเงินชะลอตัว สำหรับด้านการประกันภัย การบริการประกันวินาศภัยยังคงอยู่ในเกณฑ์ดี ส่วนการบริการประกันชีวิตขยายตัวได้ดีจากเบี้ยประกันภัยรับรวมที่เพิ่มขึ้นอย่างต่อเนื่อง อย่างไรก็ตาม ในไตรมาสนี้กลุ่มบริษัทหลักทรัพย์มีรายได้จากการดำเนินงานลดลง

บริการตัวกลางทางการเงิน
ชะลอตัว ยกเว้นหมวดประกัน
ชีวิตและประกันภัยยังคง
ขยายตัวได้ดี

สาขาบริการด้านอสังหาริมทรัพย์ การให้เช่าและบริการทางธุรกิจ ขยายตัวร้อยละ 4.8 เร่งตัวขึ้นจากการขยายตัวร้อยละ 3.5 ในไตรมาสก่อนหน้า เป็นการปรับตัวดีขึ้นในเกือบทุกหมวด โดยหมวดกิจกรรมด้านอสังหาริมทรัพย์ขยายตัวร้อยละ 6.3 เทียบกับการขยายตัวร้อยละ 3.5 ในไตรมาสก่อนหน้า เป็นการขยายตัวของทั้งกิจกรรมบริการอสังหาริมทรัพย์ที่เป็นของตนเองหรือเช่าจากผู้อื่น และกิจกรรมนายหน้าซื้อขายอสังหาริมทรัพย์หมวดกิจกรรมทางธุรกิจอื่น ๆ เร่งตัวขึ้นจากกิจกรรมบริการให้คำปรึกษาทางธุรกิจและการจัดการ กิจกรรมบริการทดสอบและการวิเคราะห์ทางเทคนิค กิจกรรมบริการโฆษณา และกิจกรรมบริการสืบสวนและการรักษาความปลอดภัย อย่างไรก็ตาม หมวดการให้เช่าเครื่องจักรอุปกรณ์ และของใช้ในครัวเรือน และหมวดกิจกรรมการวิจัยและพัฒนาชะลอตัวเล็กน้อย

บริการโรงแรมและภัตตาคาร
ชะลอตัว

สาขาโรงแรมและภัตตาคาร ขยายตัวร้อยละ 6.5 ชะลอลงจากการขยายตัวร้อยละ 9.4 ในไตรมาสก่อนหน้า บริการโรงแรมขยายตัวร้อยละ 3.6 ชะลอลงจากที่ขยายตัวร้อยละ 10.3 ในไตรมาสที่ 2/2561 ปัจจัยหลักมาจากการชะลอตัวของจำนวนนักท่องเที่ยวต่างประเทศจากการขยายตัวร้อยละ 8.4 ในไตรมาสก่อนหน้าเป็นการขยายตัวร้อยละ 1.9 ในไตรมาสนี้ ซึ่งมีสาเหตุหลักมาจากการลดลงของนักท่องเที่ยวจีนร้อยละ 8.8 เทียบกับการขยายตัวร้อยละ 21.3 ในไตรมาสก่อนหน้า ซึ่งเป็นผลสืบเนื่องจากเหตุการณ์เรือล่มที่จังหวัดภูเก็ตในเดือนกรกฎาคม 2561 รวมทั้งการลดลงของนักท่องเที่ยวจากภูมิภาคยุโรป ซึ่งเป็นผลสืบเนื่องมาจากเทศกาลบอลโลก ซึ่งทำให้นักท่องเที่ยวยุโรปเปลี่ยนทิศทางการท่องเที่ยวในปี 2561 ไปยังประเทศรัสเซียมากขึ้น รวมทั้งการลดลงของนักท่องเที่ยวจากภูมิภาคโอเชียเนียและตะวันออกกลาง อย่างไรก็ตามนักท่องเที่ยวจากภูมิภาคเอเชียตะวันออก ในภาพรวมยังขยายตัวร้อยละ 2.6 ตามการเพิ่มขึ้นของนักท่องเที่ยวมาเลเซีย อินโดนีเซีย พม่า เวียดนาม ฮองกง และญี่ปุ่น เช่นเดียวกับนักท่องเที่ยวจากภูมิภาคอเมริกา ภูมิภาคเอเชียใต้ และภูมิภาคแอฟริกาที่ยังขยายตัวต่อเนื่อง โดยรายได้จากการท่องเที่ยวในไตรมาสนี้เพิ่มขึ้นร้อยละ 0.1 ชะลอลงจากการขยายตัวร้อยละ 6.1 ในไตรมาสที่ 2/2561 สำหรับบริการภัตตาคารขยายตัวร้อยละ 9.1 เร่งตัวขึ้นจากไตรมาสก่อนหน้าเล็กน้อย

จำนวนนักท่องเที่ยวต่างประเทศ จำแนกตามถิ่นที่อยู่ (พันคน)

	2560	2560				2561		
		Q1	Q2	Q3	Q4	Q1	Q2	Q3
เอเชียตะวันออก	23,846	5,680	5,802	6,348	6,016	6,746	6,483	6,512
ยุโรป	6,514	2,226	1,128	1,204	1,956	2,498	1,107	1,186
อื่นๆ	5,232	1,276	1,255	1,335	1,366	1,365	1,284	1,362
รวมจำนวนนักท่องเที่ยว	35,592	9,182	8,185	8,888	9,337	10,609	8,873	9,060
อัตราเพิ่ม (ร้อยละ)	9.4	2.0	9.0	7.7	20.2	15.5	8.4	1.9

ที่มา : กระทรวงการท่องเที่ยวและกีฬา

สาขาการให้บริการชุมชน สังคม และบริการส่วนบุคคลอื่น ๆ ขยายตัวร้อยละ 7.5 เร่งขึ้นจากการขยายตัวร้อยละ 4.3 ในไตรมาสก่อนหน้า ส่วนหนึ่งเป็นเพราะการเพิ่มขึ้นของกิจกรรมสลากกินแบ่งรัฐบาล ตามโครงการซื้อ-จองล่วงหน้าสลากกินแบ่งรัฐบาล ที่มีการพิมพ์สลากออกจำหน่ายในไตรมาสนี้เพิ่มขึ้น นอกจากนี้ กิจกรรมองค์กรทางศาสนา กิจกรรมองค์กรพัฒนาเอกชน กิจกรรมความบันเทิงอื่นๆ กิจกรรมบริการกีฬา รวมทั้งกิจกรรมที่เกี่ยวข้องกับองค์กรสมาชิกยังขยายตัวได้ดี

ด้านการใช้จ่าย

รายจ่ายเพื่อการอุปโภคบริโภคขั้นสุดท้ายของเอกชน

การใช้จ่ายเพื่อการอุปโภคบริโภคของเอกชนในไตรมาสที่ 3/2561 ขยายตัวร้อยละ 5.0 เทียบกับที่ขยายตัวร้อยละ 4.5 ในไตรมาสที่ 2/2561 เมื่อปรับค่าเปลี่ยนแปลงตามฤดูกาลการใช้จ่ายขยายตัวร้อยละ 1.0 จากร้อยละ 1.8 ในไตรมาสที่ผ่านมา

การใช้จ่ายของเอกชน
ขยายตัวร้อยละ 5.0

การใช้จ่ายเพื่อการอุปโภคบริโภคของเอกชนไทยทั้งหมด ขยายตัวร้อยละ 5.0 เร่งขึ้นต่อเนื่องจากการขยายตัวร้อยละ 4.5 ในไตรมาสก่อนหน้า ปัจจัยสนับสนุนหลักมาจากเงินเฟ้อที่ยังคงอยู่ในระดับต่ำ ดัชนีเชื่อมั่นของผู้บริโภคอยู่ในระดับสูง สันเชื่อเพื่อการอุปโภคบริโภคส่วนบุคคลของธนาคารพาณิชย์ขยายตัวต่อเนื่อง ประกอบกับรายได้เกษตรกรยังอยู่ในเกณฑ์ดี ในไตรมาสนี้ การใช้จ่ายในกลุ่มสินค้าคงทน โดยเฉพาะการใช้จ่ายในการซื้อยานพาหนะขยายตัวในอัตราสูง และกลุ่มสินค้ากึ่งคงทนและบริการสุทธิ ยังคงขยายตัวได้ดี อย่างไรก็ตาม การใช้จ่ายสินค้าไม่คงทนชะลอตัวลง โดยเฉพาะสินค้าประเภทเครื่องใช้ไฟฟ้าและยาสูบหดตัว ส่วนการใช้ไฟฟ้าของภาคครัวเรือนชะลอตัว

อัตราการขยายตัว (YoY) ของการใช้จ่ายเพื่อการอุปโภคบริโภคของเอกชน มูลค่าที่แท้จริง (ร้อยละ)

	2560p1	2560p1				2561p1		
		Q1	Q2	Q3	Q4	Q1	Q2r	Q3
การใช้จ่ายของเอกชนในประเทศ	4.8	3.9	4.5	4.3	6.6	5.0	4.4	3.9
หัก : การใช้จ่ายของคนต่างประเทศในประเทศ	12.5	8.1	12.9	8.5	21.1	11.9	5.5	0.7
การใช้จ่ายของเอกชนไม่รวมนักท่องเที่ยว	3.2	3.1	3.0	3.4	3.3	3.1	4.2	4.6
บวก : การใช้จ่ายของคนไทยในต่างประเทศ	5.9	10.8	2.9	3.4	7.0	16.9	13.2	13.9
การใช้จ่ายของเอกชนไทยทั้งหมด	3.2	3.1	2.9	3.4	3.4	3.7	4.5	5.0

การใช้จ่ายของเอกชนไม่รวมนักท่องเที่ยว ขยายตัวร้อยละ 4.6 ส่วนการใช้จ่ายของนักท่องเที่ยวชาวไทยในต่างประเทศขยายตัวร้อยละ 13.9 เทียบกับร้อยละ 13.2 ในไตรมาสก่อนหน้า ขณะที่การใช้จ่ายของนักท่องเที่ยวชาวต่างประเทศในประเทศไทยในไตรมาสนี้ขยายตัวร้อยละ 0.7 ชะลอตัวลงจากร้อยละ 5.5 ในไตรมาสที่ 2/2561 สอดคล้องกับการชะลอตัวของจำนวนนักท่องเที่ยวต่างประเทศ

หมวดอาหารและเครื่องดื่มที่ไม่มีแอลกอฮอล์ ขยายตัวร้อยละ 1.8 โดยหมวดอาหารรวมขยายตัวร้อยละ 2.5 จากการขยายตัวของการบริโภคอาหารประเภทแป้งและธัญพืช เนื้อสัตว์ ผัก ผลไม้ และผลิตภัณฑ์อาหารอื่นๆ ส่วนการบริโภคอาหารประเภทปลา นม เนย ไข่ ชะลอตัวเล็กน้อย การบริโภคเครื่องดื่มที่ไม่มีแอลกอฮอล์ลดลงร้อยละ 2.9 เทียบกับที่ขยายตัวร้อยละ 4.6 ในไตรมาสก่อนหน้า

หมวดเครื่องดื่มที่มีแอลกอฮอล์และยาสูบ ลดลงร้อยละ 9.8 ต่อเนื่องจากการที่ลดลงร้อยละ 1.7 ในไตรมาสที่ 2/2561 โดยการบริโภคเครื่องดื่มที่มีแอลกอฮอล์ลดลงร้อยละ 7.5 ต่อเนื่องจากการที่ลดลงร้อยละ 1.3 ในไตรมาสก่อนหน้า และการบริโภทยาสูบลดลงร้อยละ 13.7 สอดคล้องกับปริมาณการจำหน่ายที่ลดลง

หมวดที่อยู่อาศัย ประปา ไฟฟ้า แก๊ส และเชื้อเพลิงอื่น ๆ ขยายตัวร้อยละ 3.3 เทียบกับร้อยละ 2.9 ในไตรมาสที่ 2/2561 โดยการใช้จ่ายด้านที่อยู่อาศัยและน้ำประปา ขยายตัวร้อยละ 4.6 จากที่ขยายตัวร้อยละ 3.9 ในไตรมาสก่อนหน้า ส่วนการใช้จ่ายด้านไฟฟ้า แก๊ส และเชื้อเพลิงต่าง ๆ ขยายตัวร้อยละ 0.5 ชะลอลงเล็กน้อยจากร้อยละ 0.6 ในไตรมาสก่อนหน้า ตามการชะลอตัวของการใช้ไฟฟ้าของภาคครัวเรือน

หมวดขนส่ง ขยายตัวร้อยละ 7.6 เทียบกับที่ขยายตัวร้อยละ 7.3 ในไตรมาสที่ 2/2561 โดยการใช้จ่ายซื้อยานพาหนะของครัวเรือนเร่งตัวขึ้นร้อยละ 18.6 จากที่ขยายตัวร้อยละ 15.3 ในไตรมาสที่ 2/2561 เป็นผลมาจากการใช้จ่ายซื้อรถยนต์ขยายตัวร้อยละ 24.4 ส่วนการใช้จ่ายซื้ออุปกรณ์ขนส่งส่วนบุคคลขยายตัวร้อยละ 2.3 ชะลอลงจากร้อยละ 2.7 ในไตรมาสก่อนหน้า ปัจจัยหลักมาจากปริมาณการใช้น้ำมันเชื้อเพลิงของครัวเรือนชะลอลงจากผลกระทบด้านราคาน้ำมันเชื้อเพลิงที่ปรับตัวสูงขึ้น สำหรับค่าใช้จ่ายด้านบริการขนส่งชะลอลงร้อยละ 3.8 จากที่ขยายตัวร้อยละ 5.1 ในไตรมาสก่อนหน้า เป็นการชะลอลงทั้งการขนส่งทางน้ำ และทางอากาศ

การให้กู้ยืมของธนาคารพาณิชย์ ดัชนีความเชื่อมั่นผู้บริโภค และราคาขายปลีกน้ำมันในประเทศ

	2560				2561		
	Q1	Q2	Q3	Q4	Q1	Q2r	Q3
เงินให้กู้ยืมของธนาคารพาณิชย์^{1/} (พันล้านบาท)							
การอุปโภคบริโภคส่วนบุคคล	3,885.7	3,940.9	4,013.0	4,117.3	4,162.5	4,258.5	4,352.8
อัตราขยายตัว (ร้อยละ)	4.6	4.5	5.6	6.1	7.1	8.1	8.5
- การซื้อหรือเช่าซื้อรถยนต์และรถจักรยานยนต์	890.1	904.0	921.4	949.9	984.5	1,016.3	1,036.9
อัตราขยายตัว (ร้อยละ)	2.9	5.0	7.0	8.4	10.6	12.4	12.5
ยอดคงค้างเงินให้กู้ยืมทั้งสิ้น	13,391.0	13,747.1	14,044.5	14,400.2	14,863.5	14,741.1	14,752.2
อัตราขยายตัว (ร้อยละ)	1.7	2.7	5.7	8.5	11.0	7.2	5.0
ดัชนีความเชื่อมั่นของผู้บริโภค^{2/}							
	75.7	76.0	74.5	78.6	79.7	80.8	82.6
อัตราขยายตัว (ร้อยละ)	1.5	5.1	1.6	7.7	5.3	6.3	10.9
ราคาขายปลีกน้ำมันในประเทศ^{3/} (บาท/ลิตร)							
น้ำมันเบนซิน	34.9	34.2	34.0	35.1	35.2	36.3	37.4
อัตราขยายตัว (ร้อยละ)	15.2	6.9	7.7	5.0	0.7	6.2	10.1
แก๊สโซฮอล์	27.3	26.4	26.3	27.5	27.6	28.7	29.8
อัตราขยายตัว (ร้อยละ)	20.4	8.7	10.5	6.8	1.2	8.6	13.0
น้ำมันดีเซลHSD	26.3	24.9	25.0	26.4	27.1	28.4	29.3
อัตราขยายตัว (ร้อยละ)	27.1	4.4	5.2	6.6	3.2	14.0	17.4

หมายเหตุ 1/ ที่มา: ธนาคารแห่งประเทศไทย : EC_MB_033_S3 : เงินให้กู้ยืมของธนาคารพาณิชย์ จำแนกตามประเภทธุรกิจ (ISIC)

2/ ที่มา: ศูนย์พยากรณ์เศรษฐกิจและธุรกิจ มหาวิทยาลัยหอการค้าไทย

3/ ที่มา: สำนักงานนโยบายและแผนพลังงาน (สนพ.)

หมวดสื่อสาร ขยายตัวร้อยละ 4.7 ชะลอตัวลงเมื่อเทียบกับการขยายตัวร้อยละ 9.4 ในไตรมาสที่ 2/2561 โดยชะลอลงทั้งการใช้จ่ายด้านบริการโทรคมนาคมและบริการการสื่อสาร

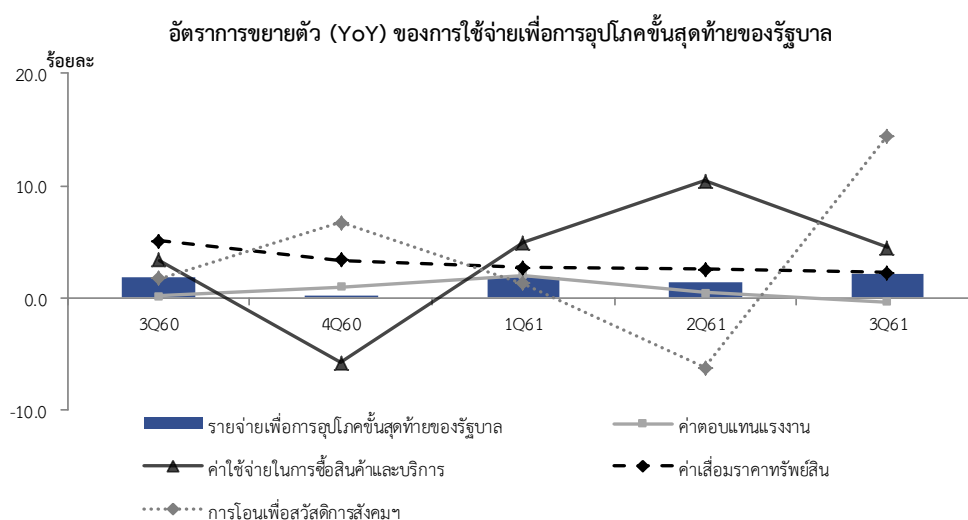
หมวดภัตตาคารและโรงแรม ขยายตัวร้อยละ 5.6 ชะลอลงจากการขยายตัวร้อยละ 7.3 ในไตรมาสที่ 2/2561 ปัจจัยสำคัญมาจากการใช้จ่ายด้านบริการโรงแรม ที่ได้รับผลกระทบจากการชะลอตัวลงของจำนวนนักท่องเที่ยวจากต่างประเทศ ขณะที่การใช้จ่ายด้านบริการภัตตาคารยังอยู่ในเกณฑ์ดี

หมวดสินค้าและบริการอื่น ๆ ขยายตัวร้อยละ 6.5 เทียบกับร้อยละ 4.9 ในไตรมาสที่ 2/2561 เป็นการขยายตัวในทุกหมวดบริการ โดยการใช้จ่ายหมวดบริการส่วนบุคคลขยายตัวร้อยละ 0.9 หมวดเครื่องประดับส่วนบุคคลขยายตัวร้อยละ 16.4 หมวดบริการทางการเงินขยายตัวร้อยละ 3.7 ปรับตัวดีขึ้นทั้งด้านการประกันภัยและบริการทางการเงิน ส่วนหมวดบริการอื่น ๆ ขยายตัวร้อยละ 4.3

การใช้จ่ายเพื่อการอุปโภคขั้นสุดท้ายของรัฐบาล

ในปีงบประมาณ 2561 รัฐบาลได้อนุมัติวงเงินงบประมาณรายจ่ายรวมทั้งสิ้น 3,050,000 ล้านบาท (รวมงบรายจ่ายเพิ่มเติมกลางปี วงเงิน 150,000 ล้านบาท) เทียบกับปีงบประมาณ 2560 จำนวน 2,923,000 ล้านบาท (รวมงบรายจ่ายเพิ่มเติมกลางปี วงเงิน 190,000 ล้านบาท) เพิ่มขึ้นร้อยละ 4.3 โดยไตรมาสที่ 3/2561 มีการเบิกจ่ายรวม 625,924 ล้านบาท เพิ่มขึ้นจากระยะเดียวกันของปีก่อนหน้า ร้อยละ 2.8 เบิกจ่ายเหลือปี 44,668 ล้านบาท เพิ่มขึ้นร้อยละ 86.0 เบิกจ่ายเงินกู้โครงการเพื่อพัฒนาระบบบริหารจัดการทรัพยากรน้ำและระบบขนส่งทางถนนระยะเร่งด่วน จำนวน 778 ล้านบาท รวมยอดเบิกจ่ายในไตรมาสที่ 3/2561 ทั้งสิ้น 671,370 ล้านบาท เทียบกับ ยอดเบิกจ่าย 739,323 ล้านบาท ในไตรมาสที่ 2/2561

รายจ่ายเพื่อการอุปโภค
ขั้นสุดท้ายของรัฐบาล
ขยายตัวร้อยละ 2.1



การใช้จ่ายเพื่อการอุปโภคขั้นสุดท้ายของรัฐบาล โดยรวม ณ ราคาประจำปี มีมูลค่า 694,925 ล้านบาท ขยายตัวร้อยละ 4.2 ชะลอตัวจากการขยายตัวร้อยละ 4.4 ในไตรมาสก่อนหน้า โดยจำแนกเป็น ค่าตอบแทนแรงงาน 374,823 ล้านบาท ขยายตัวร้อยละ 2.2 รายจ่ายค่าซื้อสินค้าและบริการ 225,531 ล้านบาท ขยายตัวร้อยละ 6.6 ค่าเสื่อมราคาทรัพย์สินถาวร 75,187 ล้านบาท ขยายตัวร้อยละ 3.6 การโอนเพื่อสวัสดิการสังคมที่ไม่เป็นตัวเงิน สำหรับสินค้าและบริการในระบบตลาด 58,980 ล้านบาท เพิ่มขึ้นร้อยละ 15.2 ส่วนหนึ่งเป็นผลมาจากการเร่งเบิกจ่ายเงินค่าบริการทางการแพทย์เหมาจ่ายรายหัวในไตรมาสสุดท้ายของปีงบประมาณ

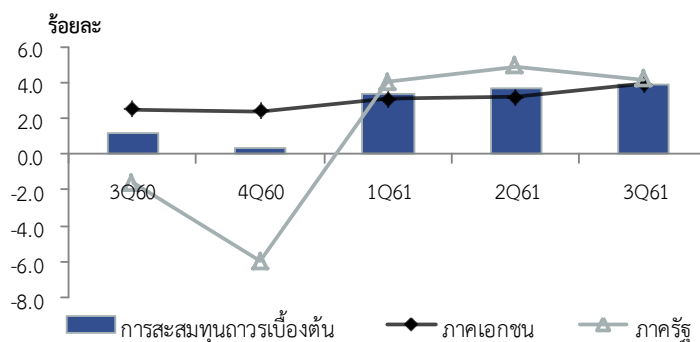
มูลค่าที่แท้จริง ของรายจ่ายเพื่อการอุปโภคขั้นสุดท้ายของรัฐบาล ขยายตัวร้อยละ 2.1 เทียบกับที่ขยายตัวร้อยละ 2.0 ในไตรมาสก่อนหน้า เป็นผลมาจากการโอนเพื่อสวัสดิการสังคมที่ไม่เป็นตัวเงิน สำหรับสินค้าและบริการในระบบตลาดขยายตัวร้อยละ 14.5 รายจ่ายค่าซื้อสินค้าและบริการขยายตัวร้อยละ 4.5 ค่าเสื่อมราคาทรัพย์สินถาวรขยายตัวร้อยละ 2.3 ขณะที่ค่าตอบแทนแรงงานลดลงร้อยละ 0.4

การสะสมทุนถาวรเบื้องต้น

การลงทุนรวม
ขยายตัวต่อเนื่อง

การลงทุน ขยายตัวร้อยละ 3.9 ต่อเนื่องจากที่ขยายตัวร้อยละ 3.7 ในไตรมาสก่อนหน้า ในไตรมาสนี้การสะสมทุนด้านการก่อสร้างขยายตัวร้อยละ 4.7 เร่งตัวขึ้นจากร้อยละ 2.2 ในไตรมาสก่อนหน้า ส่วนการสะสมทุนด้านเครื่องจักรเครื่องมือขยายตัวร้อยละ 3.5 ชะลอลงจากที่ขยายตัวร้อยละ 4.4 ในไตรมาสก่อนหน้า

อัตราการขยายตัว (YoY) ของการสะสมทุนถาวรเบื้องต้นมูลค่าที่แท้จริง



การลงทุนภาคเอกชน ขยายตัวร้อยละ 3.9 เร่งตัวขึ้นจากที่ขยายตัวร้อยละ 3.2 ในไตรมาสก่อนหน้า

ด้านการก่อสร้าง ขยายตัวร้อยละ 5.4 เร่งตัวขึ้นจากที่ขยายตัวร้อยละ 3.0 ในไตรมาสก่อนหน้า เป็นการขยายตัวดีขึ้นทั้งการก่อสร้างที่อยู่อาศัยและไม่ใช่ที่อยู่อาศัย โดยการก่อสร้างอาคารที่อยู่อาศัยขยายตัวร้อยละ 6.1 ปรับตัวดีขึ้นเมื่อเทียบกับขยายตัวร้อยละ 3.0 ในไตรมาสก่อนหน้า โดยปรับตัวดีขึ้นทั้งการก่อสร้างที่อยู่อาศัยในเขตเทศบาล ในเขตอบต. และในเขตกรุงเทพฯ และปริมณฑล ส่วนการก่อสร้างอาคารไม่ใช่ที่อยู่อาศัยขยายตัวร้อยละ 1.6 เทียบกับขยายตัวร้อยละ 0.6 ในไตรมาสก่อนหน้า โดยการก่อสร้างหมวดโรงงานอุตสาหกรรมขยายตัวร้อยละ 4.0 และการก่อสร้างอื่น ๆ ขยายตัวร้อยละ 11.2 ขณะที่การก่อสร้างอาคารเพื่อการพาณิชย์ลดลง

ด้านเครื่องจักรเครื่องมือ ขยายตัวร้อยละ 3.4 เทียบกับที่ขยายตัวร้อยละ 3.3 ในไตรมาสก่อนหน้า ปัจจัยสำคัญมาจากรายการเครื่องจักรเครื่องมือหมวดยานยนต์และอุปกรณ์ขนส่งขยายตัวร้อยละ 8.0 ตามปริมาณจำนวนรถใหม่ที่จดทะเบียนตามกฎหมายว่าด้วยรถยนต์ และกฎหมายว่าด้วยการขนส่งที่เพิ่มสูงขึ้น ทั้งรถยนต์นั่งส่วนบุคคลไม่เกิน 7 คน รถยนต์บรรทุกส่วนบุคคล รถยนต์รับจ้างบรรทุกโดยสารไม่เกิน 7 คน และรถบรรทุก สำหรับหมวดเครื่องใช้สำนักงานและหมวดเครื่องจักรเครื่องมือใช้ในอุตสาหกรรมในไตรมาสนี้ ขยายตัวร้อยละ 1.6 และ ร้อยละ 3.2 ตามลำดับ

การลงทุนภาครัฐ ขยายตัวร้อยละ 4.2 สะท้อนตัวลงเมื่อเทียบกับที่ขยายตัวร้อยละ 4.9 ในไตรมาสก่อนหน้า โดยการลงทุนรัฐวิสาหกิจขยายตัวร้อยละ 9.9 ปรับตัวขึ้นเมื่อเทียบกับที่ขยายตัวร้อยละ 8.7 ในไตรมาสก่อนหน้า ขณะที่การลงทุนของรัฐบาลขยายตัวร้อยละ 0.7 สะท้อนลงเมื่อเทียบกับที่ขยายตัวร้อยละ 0.9 ในไตรมาสที่ 2/2561

ด้านการก่อสร้าง ขยายตัวร้อยละ 4.2 เร่งตัวขึ้นจากการขยายตัวร้อยละ 1.5 ในไตรมาสก่อนหน้า โดยการก่อสร้างรัฐวิสาหกิจขยายตัวร้อยละ 13.8 เร่งตัวขึ้นจากการขยายตัวร้อยละ 10.7 ในไตรมาสก่อนหน้า ในไตรมาสนี้ยังคงมีโครงการต่อเนื่องทั้งโครงการขนาดใหญ่และโครงการอื่น ๆ เช่น โครงการพัฒนาที่อยู่อาศัยและโครงการพัฒนาที่อยู่อาศัยตามแนวรถไฟฟ้าพื้นที่กรุงเทพฯ และแนวรถไฟฟ้าพื้นที่ลำลูกกาคลอง 2 ของการเคหะแห่งชาติ โครงการทางด่วนขั้นที่ 3 สายเหนือ ตอน N2 (ส่วนของตอม่อ) ของการทางพิเศษแห่งประเทศไทย โครงการการก่อสร้างทรัพย์สินทางด้านจำหน่ายไฟฟ้าของการไฟฟ้านครหลวง โครงการการก่อสร้างระบบท่อของการประปาส่วนภูมิภาค และโครงการรถไฟฟ้าสายสีส้มช่วงศูนย์วัฒนธรรมฯ-มีนบุรี ของการรถไฟฟ้าขนส่งมวลชนแห่งประเทศไทย ขณะที่การก่อสร้างรัฐบาลลดลงร้อยละ 0.1 เมื่อเทียบกับที่ลดลงร้อยละ 3.0 ในไตรมาสที่ 2/2561 ส่วนหนึ่งเป็นผลมาจากการเบิกจ่ายจากโครงการเงินกู้เพื่อการพัฒนา ระบบบริหารจัดการทรัพยากรน้ำและระบบขนส่งทางถนนระยะเร่งด่วนลดลง เนื่องจากอยู่ในระยะใกล้สิ้นสุดโครงการ ประกอบกับโครงการอินเทอร์เน็ตประชารัฐ (อินเทอร์เน็ตหมู่บ้าน) สิ้นสุดโครงการไปแล้วในปีงบประมาณ 2560 อย่างไรก็ตาม การเบิกจ่ายงบประมาณด้านการก่อสร้างของรัฐบาลในไตรมาสนี้ปรับตัวเพิ่มขึ้น

ด้านเครื่องจักรเครื่องมือ ขยายตัวร้อยละ 4.1 สะท้อนตัวลงเมื่อเทียบกับการขยายตัวร้อยละ 13.6 ในไตรมาสก่อนหน้า โดยการลงทุนในเครื่องจักรเครื่องมือของรัฐบาลขยายตัวร้อยละ 4.6 การลงทุนในเครื่องจักรเครื่องมือรัฐวิสาหกิจขยายตัวร้อยละ 3.8 สะท้อนลงจากการขยายตัวร้อยละ 6.5 ในไตรมาสก่อนหน้า สำหรับไตรมาสนี้ ไม่มีการนำเข้าเครื่องบินเพื่อการพาณิชย์ของบริษัท การบินไทย จำกัด (มหาชน)

อัตราการขยายตัว (YoY) ของการลงทุน (ร้อยละ)

	2560p1	2560p1				2561p1		
		Q1	Q2	Q3	Q4	Q1	Q2r	Q3
ก่อสร้าง	-2.2	3.3	-5.5	-1.5	-5.1	1.3	2.2	4.7
ภาคเอกชน	-1.0	-4.2	3.4	-1.0	-2.3	3.4	3.0	5.4
ภาครัฐ	-3.0	9.0	-12.1	-1.8	-7.1	-0.1	1.5	4.2
เครื่องจักรเครื่องมือ	2.5	0.8	3.6	3.1	2.8	4.4	4.4	3.5
ภาคเอกชน	2.4	-0.4	2.9	3.7	3.4	3.1	3.3	3.4
ภาครัฐ	4.3	13.2	9.2	-1.0	-2.9	16.5	13.6	4.1
มูลค่าการลงทุนรวม	0.9	1.7	0.3	1.2	0.3	3.4	3.7	3.9
ภาคเอกชน	1.7	-1.1	3.0	2.5	2.4	3.1	3.2	3.9
ภาครัฐ	-1.2	10.0	-6.9	-1.6	-6.0	4.0	4.9	4.2

ส่วนเปลี่ยนแปลงสินค้าคงเหลือ

สินค้าคงเหลือ ณ ราคาประจำปี ในไตรมาสที่ 3/2561 มีมูลค่าเพิ่มขึ้น 158,056 ล้านบาท เทียบกับไตรมาสที่ 2/2561 โดยในไตรมาสนี้การสะสมสินค้าคงคลังเพิ่มขึ้นมากในสินค้าอุตสาหกรรม และทองคำ ส่วนสินค้าเกษตรมีการสะสมสินค้าคงคลังเพิ่มขึ้นเล็กน้อย สินค้าคงคลังที่เพิ่มขึ้นมาก ได้แก่ ทองคำ เนื่องจากในไตรมาสนี้มีการนำเข้าทองคำเพิ่มขึ้นเป็นจำนวนมาก ส่วนหนึ่งเป็นผลมาจากราคาทองคำในตลาดโลกปรับตัวลดลง สินค้าอุตสาหกรรมที่มีการสะสมสินค้าคงคลังเพิ่มขึ้น ได้แก่ หมวดการผลิตคอมพิวเตอร์และอุปกรณ์ต่อพ่วง หมวดการผลิตเครื่องประดับอัญมณีและสิ่งของอื่น ๆ ที่เกี่ยวข้อง หมวดการผลิตอุปกรณ์อิเล็กทรอนิกส์และแผงวงจร และหมวดการผลิตผลิตภัณฑ์ที่ได้จากการกลั่นปิโตรเลียม ส่วนสินค้าอุตสาหกรรมที่มีการสะสมสินค้าคงคลังลดลง ได้แก่ หมวดการผลิตน้ำตาล หมวดการผลิตเครื่องจักรอื่น ๆ และหมวดการผลิตและการบินเส้นใยสังเคราะห์ สำหรับสินค้าเกษตรที่มีการสะสมสินค้าคงคลังเพิ่มขึ้น ได้แก่ ยางพารา ขณะที่ข้าวเปลือก และมันสำปะหลัง มีการสะสมสินค้าคงคลังลดลงตามการชะลอตัวของปริมาณผลผลิตข้าวเปลือก และมันสำปะหลัง เมื่อเทียบกับไตรมาสที่ 2/2561 ส่วนการผลิตข้าวสารมีปริมาณการผลิตลดลง ขณะที่การส่งออกยังคงเพิ่มขึ้น ทำให้มูลค่าการสะสมสินค้าคงคลังของข้าวสารลดลง

ด้านต่างประเทศ

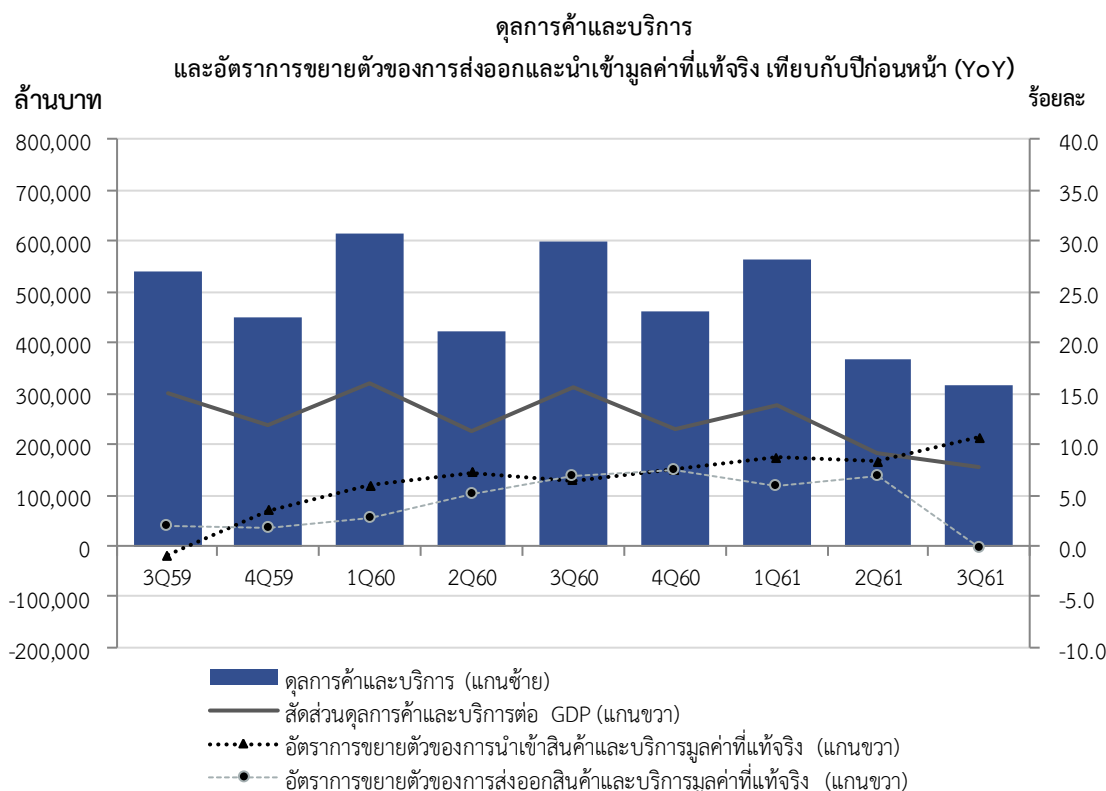
การส่งออกสินค้า มูลค่าที่แท้จริงลดลงร้อยละ 0.2 จากที่ขยายตัวร้อยละ 7.4 ในไตรมาสก่อนหน้า การส่งออกสินค้าเกษตรลดลงจากยางพาราเป็นปัจจัยสำคัญ เนื่องจากสต็อกยางพาราของจีนซึ่งเป็นผู้นำเข้ารายใหญ่อยู่ในระดับสูง ประกอบกับการส่งออกข้าวซึ่งเป็นสินค้าเกษตรรายการสำคัญลดลงโดยเฉพาะในตลาดแอฟริกา แม้ว่าตลาดข้าวเอเชียจะขยายตัว ซึ่งส่วนหนึ่งเป็นผลจากการประมูลข้าวส่งออกไปยังฟิลิปปินส์ได้ก็ตาม การส่งออกสินค้าประมงหดตัวตามปริมาณการส่งออกกุ้งที่ลดลง การส่งออกสินค้าอุตสาหกรรมขยายตัวจากสินค้ากลุ่มยานพาหนะตามการส่งออกกระบะ และรถยนต์นั่งเครื่องยนต์ดีเซล รวมทั้งชิ้นส่วนยานยนต์เป็นสำคัญ ประกอบกับสินค้าอุตสาหกรรมหลักอื่นๆ ขยายตัว อาทิ ชิ้นส่วนคอมพิวเตอร์ เครื่องปรับอากาศ และผลิตภัณฑ์ปิโตรเคมี อย่างไรก็ตาม การส่งออกสินค้าโดยรวมได้รับผลกระทบจากการส่งออกทองคำที่ลดลงมาก นอกจากนั้น การส่งออกสินค้าบางประเภทยังลดลงจากผลกระทบทางตรงและทางอ้อมของมาตรการกีดกันทางการค้าในรูปแบบต่าง ๆ อาทิ การตั้งกำแพงภาษีนำเข้าในสหรัฐอเมริกา และจีน ส่งผลให้การส่งออกแผงวงจรรวมไปยังตลาดจีนลดลง การส่งออกเครื่องซักผ้าและเซลล์แสงอาทิตย์ลดลงจากมาตรการ safeguard เพื่อปกป้องผู้ผลิตภายในประเทศของสหรัฐอเมริกา โดยรวมแล้วการส่งออกลดลงในบางภูมิภาค อาทิ สหรัฐอเมริกา จีน และออสเตรเลีย แต่ยังคงขยายตัวในตลาดญี่ปุ่น อาเซียน และ CLMV เป็นต้น

การส่งออกหดตัวเล็กน้อย
การนำเข้าขยายตัว

การนำเข้าสินค้า มูลค่าที่แท้จริงขยายตัวร้อยละ 9.4 สินค้าอุปโภคบริโภคขยายตัวได้ทั้งสินค้าคงทนและไม่คงทน ตามการอุปโภคบริโภคภาคเอกชนที่ขยายตัว สินค้าวัตถุดิบและสินค้าชั้นกลางขยายตัวจากสินค้ากลุ่มเชื้อเพลิง โลหะ และชิ้นส่วนอิเล็กทรอนิกส์ เป็นต้น อย่างไรก็ตาม การนำเข้าสินค้าทุนปรับตัวลดลงตามการชะลอตัวของอุปสงค์จากการลงทุนในด้านเครื่องจักรเครื่องมือ ขณะที่การนำเข้าทองคำในไตรมาสนี้มีมูลค่าสูงสุดในรอบ 5 ปี และขยายตัวในระดับสูงมากเมื่อเทียบกับช่วงก่อนหน้า

บริการรับ มูลค่าที่แท้จริงขยายตัวร้อยละ 0.2 ชะลอตัวลงจากไตรมาสก่อนหน้า ปัจจัยสำคัญมาจากการชะลอตัวของนักท่องเที่ยวต่างชาติ โดยเฉพาะการลดลงของนักท่องเที่ยวจีนและยุโรป แม้ว่านักท่องเที่ยวจากอาเซียนจะขยายตัวได้ก็ตาม ส่งผลให้รายรับค่าบริการท่องเที่ยวซึ่งเป็นรายการที่มีสัดส่วนสูงสุดในบริการรับชะลอตัว รวมทั้งส่งผลให้รายรับค่าโดยสารลดลงด้วยเช่นกัน

บริการจ่าย มูลค่าที่แท้จริงขยายตัวร้อยละ 16.9 เป็นผลจากรายจ่ายค่าบริการรายการสำคัญประกอบด้วยค่าระวางสินค้า ค่าโดยสาร และค่าบริการท่องเที่ยว ขยายตัวในระดับสูง ตามปริมาณการค้าระหว่างประเทศและคนไทยเดินทางออกนอกประเทศตามลำดับ รวมทั้งการขยายตัวต่อเนื่องของค่าบริการธุรกิจอื่น ๆ



ตารางที่ 1 ผลผลิตภัณฑ์มวลรวมในประเทศ ณ ราคาประจำปี

หน่วย : ล้านบาท

	2560p1	2560p1				2561p1			มกราคม - กันยายน	
		Q1	Q2	Q3	Q4	Q1	Q2r	Q3	2560p1	2561p1
การอุปโภคบริโภคขั้นสุดท้ายของเอกชน	7,537,990	1,792,241	1,921,662	1,916,914	1,907,173	1,867,258	2,025,328	2,032,420	5,630,817	5,925,006
การอุปโภคขั้นสุดท้ายของรัฐบาล	2,531,912	599,277	618,764	666,702	647,169	624,863	645,875	694,925	1,884,743	1,965,663
การสะสมทุนถาวรเบื้องต้น	3,580,036	933,546	904,148	833,142	909,200	961,966	932,060	876,988	2,670,836	2,771,014
ส่วนเปลี่ยนสินค้าคงเหลือ	-49,559	-65,038	-81,058	-61,407	157,944	56,071	-10,307	158,056	-207,503	203,820
การส่งออกสินค้าและบริการ	10,534,540	2,657,956	2,507,645	2,684,819	2,684,120	2,712,772	2,636,240	2,729,500	7,850,420	8,078,512
- สินค้า	7,968,616	1,973,238	1,923,387	2,056,755	2,015,236	1,948,279	2,012,931	2,090,040	5,953,380	6,051,250
- บริการ	2,565,924	684,718	584,258	628,064	668,884	764,493	623,309	639,460	1,897,040	2,027,262
การนำเข้าสินค้าและบริการ	8,442,039	2,044,923	2,087,281	2,085,916	2,223,919	2,150,508	2,269,219	2,414,698	6,218,120	6,834,425
- สินค้า	6,888,505	1,664,158	1,704,035	1,719,327	1,800,985	1,739,540	1,826,095	1,977,534	5,087,520	5,543,169
- บริการ	1,553,534	380,765	383,246	366,589	422,934	410,968	443,124	437,164	1,130,600	1,291,256
ด้านการใช้จ่าย	15,692,880	3,873,059	3,783,880	3,954,254	4,081,687	4,072,422	3,959,977	4,077,191	11,611,193	12,109,590
ค่าสถิติคลาดเคลื่อน	-239,998	-33,484	-35,280	-108,156	-63,078	-5,766	37,008	-20,011	-176,920	11,231
ด้านการผลิต	15,452,882	3,839,575	3,748,600	3,846,098	4,018,609	4,066,656	3,996,985	4,057,180	11,434,273	12,120,821

ตารางที่ 2 อัตราการขยายตัวของผลิตภัณฑ์มวลรวมในประเทศมูลค่าที่แท้จริง เทียบกับระยะเดียวกันของปีก่อนหน้า (YOY)

หน่วย : ร้อยละ

	2560p1	2560p1				2561p1			มกราคม - กันยายน	
		Q1	Q2	Q3	Q4	Q1	Q2r	Q3	2560p1	2561p1
การบริโภคอุปโภคขั้นสุดท้ายของเอกชน	3.2	3.1	2.9	3.4	3.4	3.7	4.5	5.0	3.1	4.4
การอุปโภคขั้นสุดท้ายของรัฐบาล	0.5	-0.7	0.4	1.8	0.2	1.9	2.0	2.1	0.5	2.0
การสะสมทุนถาวรเบื้องต้น	0.9	1.7	0.3	1.2	0.3	3.4	3.7	3.9	1.1	3.6
การส่งออกสินค้าและบริการ	5.5	2.7	5.1	6.9	7.4	6.0	6.8	-0.1	4.9	4.2
- สินค้า	5.6	2.8	4.9	8.2	6.6	4.7	7.4	-0.2	5.3	3.9
- บริการ	5.1	2.5	5.7	2.6	9.9	9.5	4.9	0.2	3.5	5.1
การนำเข้าสินค้าและบริการ	6.8	5.9	7.2	6.5	7.5	8.7	8.3	10.7	6.5	9.3
- สินค้า	8.5	7.3	9.2	9.2	8.3	9.3	7.2	9.4	8.6	8.6
- บริการ	-0.3	0.4	-1.0	-5.0	4.0	6.2	13.3	16.9	-1.9	12.0
ผลิตภัณฑ์มวลรวมในประเทศ (GDP)	3.9	3.4	3.9	4.3	4.0	4.9	4.6	3.3	3.9	4.3

ตารางที่ 3 อัตราการขยายตัวของผลิตภัณฑ์มวลรวมในประเทศมูลค่าที่แท้จริงด้านการผลิต เทียบกับระยะเดียวกันของปีก่อนหน้า (YoY)

หน่วย : ร้อยละ

	2560p1	2560p1				2561p1			มกราคม - กันยายน	
		Q1	Q2	Q3	Q4	Q1	Q2r	Q3	2560p1	2561p1
ภาคการเกษตร	6.2	6.0	15.9	9.7	-1.3	6.5	10.2	4.3	10.2	7.2
เกษตรกรรม การล่าสัตว์ และการป่าไม้	6.8	6.5	17.2	9.8	-1.2	7.2	11.4	5.0	10.8	8.0
การประมง	1.1	0.9	2.3	8.6	-2.4	0.2	-2.8	-3.0	3.3	-1.6
ภาคนอกการเกษตร	3.7	3.2	3.0	4.0	4.7	4.8	4.1	3.3	3.4	4.1
การทำเหมืองแร่และเหมืองหิน	-4.5	-5.5	-6.3	-6.7	0.5	-0.9	0.9	-2.7	-6.1	-0.9
การผลิตอุตสาหกรรม	2.6	1.9	1.0	4.2	3.4	3.8	3.2	1.6	2.4	2.9
การไฟฟ้า แก๊ส และการประปา	1.6	2.1	-1.4	3.1	3.1	2.1	1.8	1.5	1.2	1.8
การก่อสร้าง	-2.3	3.2	-5.7	-1.6	-5.3	1.2	2.0	4.7	-1.5	2.6
การขายส่ง การขายปลีก และการซ่อมแซมฯ	6.3	5.9	6.0	6.4	6.9	7.0	7.3	7.2	6.1	7.2
โรงแรมและภัตตาคาร	8.5	5.1	7.0	6.9	15.3	12.8	9.4	6.5	6.3	9.6
การขนส่ง สถานที่เก็บสินค้า และการคมนาคม	7.3	5.3	7.8	7.4	8.8	7.5	6.8	6.2	6.8	6.8
ตัวกลางทางการเงิน	4.8	4.8	6.3	4.6	3.6	3.6	4.6	3.0	5.2	3.7
บริการด้านอสังหาริมทรัพย์ การให้เช่า และบริการทางธุรกิจ	4.6	3.8	4.2	4.7	5.8	4.9	3.5	4.8	4.2	4.4
การบริหารราชการและการป้องกันประเทศ ฯ	0.2	-0.2	1.4	-0.4	0.1	0.3	-0.9	-1.0	0.2	-0.5
การศึกษา	1.2	0.1	2.2	1.2	1.3	1.7	0.0	-1.0	1.2	0.2
การบริการด้านสุขภาพและงานสังคมสงเคราะห์	3.1	1.5	3.1	4.1	3.8	5.0	4.3	1.6	2.9	3.6
การให้บริการชุมชน สังคม และบริการส่วนบุคคลอื่น ๆ	5.9	6.5	5.8	5.3	6.1	4.6	4.3	7.5	5.9	5.5
ลูกจ้างในครัวเรือนส่วนบุคคล	-2.0	-0.4	-0.8	-4.9	-1.7	-1.0	1.4	-2.1	-2.0	-0.5
ผลิตภัณฑ์มวลรวมในประเทศ (GDP)	3.9	3.4	3.9	4.3	4.0	4.9	4.6	3.3	3.9	4.3

ตารางที่ 4 อัตราการขยายตัวของผลิตภัณฑ์มวลรวมในประเทศมูลค่าที่แท้จริงด้านการผลิตและด้านการใช้จ่าย เทียบกับไตรมาสก่อนหน้า ปรับด้วยดัชนีฤดูกาล (QoQ SA)

หน่วย : ร้อยละ

	2559p				2560p1				2561p1		
	Q1r	Q2r	Q3r	Q4r	Q1r	Q2r	Q3r	Q4r	Q1r	Q2r	Q3
ด้านการใช้จ่าย											
การบริโภคอุปโภคขั้นสุดท้ายของเอกชน	0.5	1.5	-0.2	0.6	1.2	1.0	0.5	0.7	1.4	1.8	1.0
การอุปโภคขั้นสุดท้ายของรัฐบาล	0.7	-2.5	-2.6	6.8	-2.4	-0.9	-0.8	4.1	-0.6	-0.5	-0.6
การสะสมทุนถาวรเบื้องต้น	0.4	-1.3	-0.7	3.4	-0.5	-1.6	0.5	1.6	2.5	-0.7	0.8
การส่งออกสินค้าและบริการ	2.4	-1.6	0.7	0.5	2.8	1.0	2.7	0.9	1.2	2.0	-4.0
การนำเข้าสินค้าและบริการ	-1.9	1.2	1.3	2.5	1.1	2.1	0.9	2.8	2.7	1.7	3.2
ด้านการผลิต											
เกษตร	-3.6	-1.9	1.3	4.0	2.7	6.4	-3.2	-6.7	11.0	9.6	-8.0
อุตสาหกรรม	0.2	1.8	-0.2	0.8	-0.3	0.9	2.4	0.3	0.4	0.2	0.6
การขายส่ง การขายปลีก และการซ่อมแซมฯ	0.8	0.8	1.8	1.9	1.2	1.2	2.1	2.1	1.4	1.6	1.9
ตัวกลางทางการเงิน	2.2	1.3	1.3	2.4	-0.1	2.2	0.3	1.1	0.1	3.0	-1.0
ผลิตภัณฑ์มวลรวมในประเทศ (GDP)	0.8	0.7	0.7	0.7	1.2	1.2	1.2	0.4	2.0	0.9	0.0

ตารางที่ 5 การส่งออก การนำเข้า และดุลบัญชีเดินสะพัด ณ ราคาประจำปี

หน่วย: ล้านบาท

	2560p1	2560p1				2561p1			มกราคม - กันยายน	
		Q1	Q2	Q3	Q4	Q1	Q2r	Q3	2560p1	2561p1
มูลค่าการส่งออกสินค้าและบริการ	10,534,540	2,657,956	2,507,645	2,684,819	2,684,120	2,712,772	2,636,240	2,729,500	7,850,420	8,078,512
อัตราเพิ่ม (ร้อยละ)	5.9	5.2	5.3	7.1	5.9	2.1	5.1	1.7	5.9	2.9
มูลค่าการนำเข้าสินค้าและบริการ	8,442,039	2,044,923	2,087,281	2,085,916	2,223,919	2,150,508	2,269,219	2,414,698	6,218,120	6,834,425
อัตราเพิ่ม (ร้อยละ)	8.2	11.6	8.8	6.0	6.6	5.2	8.7	15.8	8.7	9.9
ดุลการค้าและบริการ	2,092,501	613,033	420,364	598,903	460,201	562,264	367,021	314,802	1,632,300	1,244,087
สัดส่วนต่อ GDP (ร้อยละ)	13.5	16.0	11.2	15.6	11.5	13.8	9.2	7.8	14.3	10.3
รายได้ปฐมภูมิ	-717,268	-149,448	-212,473	-205,179	-150,168	-157,653	-219,302	-235,515	-567,101	-612,471
รายได้ทุติยภูมิ	251,612	64,382	59,705	64,353	63,172	66,998	66,019	59,004	188,440	192,021
ดุลบัญชีเดินสะพัด	1,626,845	527,966	267,596	458,077	373,206	471,608	213,738	138,292	1,253,639	823,638
สัดส่วนต่อ GDP (ร้อยละ)	10.5	13.8	7.1	11.9	9.3	11.6	5.3	3.4	11.0	6.8

ตารางที่ 6 อัตราการขยายตัวดัชนีราคาผลิตภัณฑ์มวลรวมในประเทศ ดัชนีราคาผู้บริโภค และดัชนีราคาผู้ผลิต เทียบกับปีก่อนหน้า (YoY)

หน่วย : ร้อยละ

	2560p1	2560p1				2561p1			มกราคม - กันยายน	
		Q1	Q2	Q3	Q4	Q1	Q2r	Q3	2560p1	2561p1
ดัชนีราคาผลิตภัณฑ์มวลรวมในประเทศ	2.3	3.1	1.7	2.1	2.4	1.0	1.9	2.1	2.3	1.6
ดัชนีราคาผู้บริโภค	0.7	1.3	0.1	0.4	0.9	0.6	1.3	1.5	0.6	1.1
ดัชนีราคาผู้ผลิต	0.7	3.3	0.1	-0.4	0.0	-1.5	0.6	1.7	1.0	0.3

นโยบายการปรับปรุงข้อมูลย้อนหลัง

การปรับปรุงข้อมูลการจัดทำสถิติผลิตภัณฑ์มวลรวมในประเทศรายไตรมาสย้อนหลัง ประกอบด้วย 2 ลักษณะ คือ

1. การปรับปรุงครั้งแรก เป็นการปรับปรุงไตรมาสย้อนหลังจากไตรมาสอ้างอิงหนึ่งไตรมาส เพื่อให้มีความถูกต้องยิ่งขึ้น อันเนื่องมาจากการปรับปรุงตามแหล่งข้อมูลล่าสุด โดยในตารางจะแสดงตัวอักษร “r” หมายถึง revised หรือปรับปรุง กำกับไว้ที่ไตรมาสที่การปรับปรุงค่า

2. การปรับปรุงครั้งที่สอง เป็นการปรับปรุงเพื่อให้ค่าผลรวมรายไตรมาสทั้งสี่ไตรมาสมีค่าเท่ากับรายปี โดยจะดำเนินการปรับปรุงครั้งที่สองเมื่อการจัดทำสถิติรายปีแล้วเสร็จ และจะมีการปรับปรุงย้อนหลังสองปีตามสถิติรายปี การปรับปรุงครั้งที่สองมิได้มีการปรับแก้ข้อมูลเครื่องชี้ใหม่เป็นเพียงการใช้เทคนิคทางคณิตศาสตร์ คือ Denton Least Square Technique โดยในทางปฏิบัติได้ใช้โปรแกรมประมวลผลสำเร็จรูปที่เรียกว่า “The Canadian Bench Program and Extrapolation (Bench Program)” โดยในตารางจะแสดงตัวอักษร “r” ซึ่งหมายถึง revised หรือปรับปรุง กำกับไว้ที่ปีที่มีการปรับปรุงค่า ซึ่งหมายถึงค่าในแต่ละไตรมาสในปีที่มี “r” กำกับไว้ ได้มีการปรับปรุงค่าตามสถิติรายปี

การแสดงอักษรกำกับ

การแสดงอักษรกำกับสดมภ์ในตารางของเอกสารฉบับนี้ มี 3 ลักษณะ คือ r, p และ p1 โดย r มีสองชนิด ตามที่ได้กล่าวไว้ในหัวข้อนโยบายการปรับปรุงย้อนหลัง p คือ ค่ารายไตรมาสในปีที่มีค่ารายปีเป็นค่าตัวรวมเบื้องต้น ส่วน p1 หมายถึง ค่ารายไตรมาสในเบื้องต้นที่ยังไม่มีค่ารายปี

การจัดทำและเผยแพร่สถิติผลิตภัณฑ์มวลรวมในประเทศรายไตรมาส (QGDP) ตามมาตรฐาน SDDS

สำนักงานคณะกรรมการพัฒนาการเศรษฐกิจและสังคมแห่งชาติ มีหน้าที่ในการจัดทำและเผยแพร่สถิติผลิตภัณฑ์มวลรวมในประเทศทั้งรายปีและรายไตรมาส โดยได้ดำเนินการจัดทำและประมวลผลตามมาตรฐานและกรอบแนวคิดของระบบบัญชีประชาชาติสากล (System of National Accounts) โดยใช้ข้อมูลพื้นฐานจากแหล่งข้อมูลต่าง ๆ ที่เกี่ยวข้อง ทั้งนี้ รายละเอียดกรอบแนวคิดวิธีการคำนวณ ตลอดจนแหล่งข้อมูล ได้แสดงและเผยแพร่ไว้ในเอกสาร **“แนวทางการจัดทำสถิติผลิตภัณฑ์มวลรวมในประเทศรายไตรมาส”** แล้ว

โดยเฉพาะ QGDP ได้ดำเนินการจัดทำและเผยแพร่ตามมาตรฐาน SDDS (Special Data Dissemination Standard) ของกองทุนการเงินระหว่างประเทศ (IMF) ซึ่งกำหนดให้เผยแพร่สถิติไตรมาสอ้างอิงภายในสามเดือนหลังสิ้นสุดไตรมาส แต่ปัจจุบันสำนักงานฯ ได้พัฒนาการเผยแพร่ให้เร็วขึ้น เพื่อสนองตอบต่อความต้องการของผู้ใช้ โดยกำหนดเผยแพร่ในวันจันทร์ที่สามของเดือนที่สองหลังจากไตรมาสอ้างอิง (8 สัปดาห์) ผ่านวิธีการเผยแพร่ 3 ช่องทาง คือ (1) การแถลงข่าว (2) เอกสาร และ (3) web site คือ www.nesdb.go.th การเผยแพร่ทั้งสามช่องทางนี้จะมีขึ้นพร้อมกันในเวลา 9:30 น ของวันดังกล่าว และเชื่อมโยงไปยัง website ของ IMF ที่ <http://dsbb.imf.org/Pages/SDDS/CtyCtgList.aspx?ctycode=THA>

นอกจากนั้น ได้นำเสนอตารางการเผยแพร่ข้อมูลล่วงหน้าประมาณ 1 ปี ไว้ที่ปกหลังของเอกสารฉบับนี้ด้วย

การนำข้อความหรือข้อมูลในรายงานนี้ไปใช้เผยแพร่ต่อ
โปรดอ้างอิงรายงานและแหล่งข้อมูลด้วย

FORTHCOMING RELEASES

DECEMBER 2018	JANUARY 2019	FEBRUARY 2019	MARCH 2019
28 National Income of Thailand 2017 (statistic tables on internet)	31 National Income of Thailand 2017 (publication) 31 Gross Regional and Provincial Products 2017 (statistic tables on internet)	18 GDP : Q4/2018 (press release, publication, internet) (9:30 a.m. local time) 25 Flow of Fund Accounts of Thailand 2017 (statistic tables on internet)	29 Gross Regional and Provincial Products 2017 (publication)
APRIL 2019	MAY 2019	JUNE 2019	JULY 2019
22 Flow of Fund Accounts of Thailand 2017 (Publication)	20 GDP : Q1/2019 (press release, publication, internet) (9:30 a.m. local time)		
AUGUST 2019	SEPTEMBER 2019	OCTOBER 2019	NOVEMBER 2019
19 GDP : Q2/2019 (press release, publication, internet) (9:30 a.m. local time)			18 GDP : Q3/2019 (press release, publication, internet) (9:30 a.m. local time) 30 National Income of Thailand 2018 (statistic tables on internet)

วัน เวลา และสถานที่ออกรายงาน >>

วันจันทร์ที่ 19 พฤศจิกายน 2561 เวลา 9:30 น.
สำนักงานคณะกรรมการพัฒนาการเศรษฐกิจและสังคมแห่งชาติ
962 ถนนกรุงเกษม เขตป้อมปราบฯ กทม. 10100

Embargo and venue >>

9:30 a.m. Monday, November 19, 2018
Office of the National Economic and Social Development Board, 962 Krung Kasem Rd., Pomprab, Bangkok 10100

กำหนดการออกรายงาน

ผลิตภัณฑ์มวลรวมในประเทศ ไตรมาสที่ 4/2561

Forthcoming issues;

The 4th quarter 2018 GDP

วันจันทร์ที่ 18 กุมภาพันธ์ 2562 เวลา 9:30 น.

9:30 a.m. Monday, February 18, 2019

ผู้ประสานงาน / Contact persons

หากต้องการทราบรายละเอียดเพิ่มเติม กรุณาสอบถามได้ที่ e-mails ด้านล่าง หรือ โทร. 0-2280-4085

For further information, please contact us via e-mails or call 0-2280-4085 with following extension numbers:

Tables	Coordinators	E-mail address	Extension numbers
Table 1 - 4, 6	Peeranat Dangsakul	peeranat@nesdb.go.th	6521
Table 5	Santi Srisomboon	santi@nesdb.go.th	6526

