



ผลิตภัณฑ์มวลรวมในประเทศ ไตรมาสที่ 1/2563

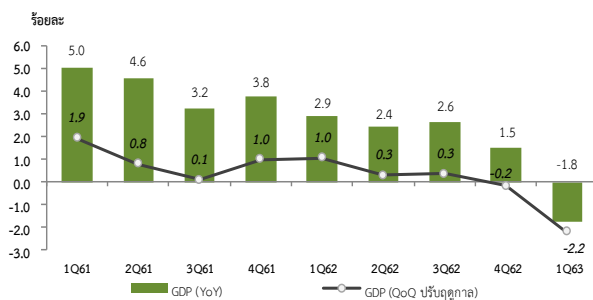
Gross Domestic Product : Q1/2020

สำนักงานสภาพัฒนาการเศรษฐกิจและสังคมแห่งชาติ

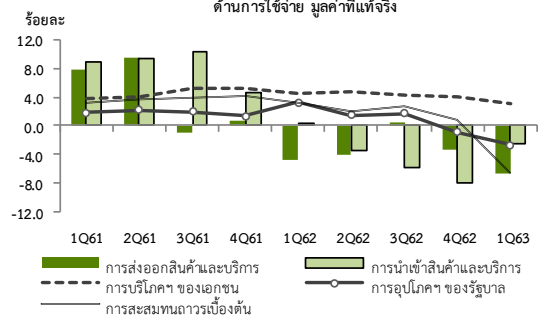
วันจันทร์ที่ 18 พฤษภาคม 2563 เวลา 9:30 น.

ผลิตภัณฑ์มวลรวมในประเทศ ไตรมาสที่ 1/2563 ลดลงร้อยละ 1.8 เทียบกับการขยายตัวร้อยละ 1.5 ในไตรมาสที่ 4/2562 ปัจจัยหลักมาจากการลดลงของการส่งออกสินค้าและบริการ การลงทุนทั้งภาครัฐและเอกชน และการใช้จ่ายเพื่อการอุปโภคบริโภคขั้นสุดท้ายของรัฐบาล ขณะที่การใช้จ่ายเพื่อการอุปโภคบริโภคขั้นสุดท้ายของเอกชนชะลอตัวลง **ด้านการผลิต** ภาคเกษตรลดลงต่อเนื่องร้อยละ 5.7 เนื่องจากได้รับผลกระทบจากภัยแล้ง ภาคนอกเกษตรลดลงร้อยละ 1.4 เทียบกับการขยายตัวร้อยละ 2.0 ในไตรมาสที่ 4/2562 โดยการผลิตสินค้าอุตสาหกรรมลดลงต่อเนื่องร้อยละ 2.7 เทียบกับการลดลงร้อยละ 2.2 ในไตรมาสก่อนหน้า และภาคบริการลดลงร้อยละ 1.1 เทียบกับที่ขยายตัวร้อยละ 4.1 ในไตรมาสก่อนหน้าตามการลดลงของจำนวนนักท่องเที่ยวที่ได้รับผลกระทบจากการระบาดของโรคไวรัสโคโรนา 2019 (COVID-19) ซึ่งส่งผลให้บริการที่เกี่ยวข้องกับการท่องเที่ยว โดยเฉพาะสาขาขนส่งและสถานที่เก็บสินค้า และสาขาที่พักแรมและบริการด้านอาหารลดลง ส่วนสาขาบริการที่สำคัญอื่น ๆ เช่น สาขาการขนส่ง การขายปลีก การซ่อมยานยนต์และจักรยานยนต์ สาขาข้อมูลข่าวสารและการสื่อสาร สาขาอสังหาริมทรัพย์ชะลอตัว **ด้านการใช้จ่าย** การใช้จ่ายเพื่อการอุปโภคบริโภคขั้นสุดท้ายของเอกชนขยายตัวร้อยละ 3.0 ชะลอลงจากการขยายตัวร้อยละ 4.1 ขณะที่การใช้จ่ายเพื่อการอุปโภคบริโภคขั้นสุดท้ายของรัฐบาล การลงทุน และการส่งออกและนำเข้าสินค้าและบริการลดลงร้อยละ 2.7 ร้อยละ 6.5 ร้อยละ 6.7 และร้อยละ 2.5 ตามลำดับ หลังปรับปัจจัยฤดูกาลออกแล้ว เศรษฐกิจไทยในไตรมาสที่ 1/2563 ลดลงร้อยละ 2.2 (QoQ SA)

อัตราการขยายตัวของผลิตภัณฑ์มวลรวมในประเทศ
ด้านการผลิต มูลค่าที่แท้จริง



อัตราการขยายตัวขององค์ประกอบผลิตภัณฑ์มวลรวมในประเทศ
ด้านการใช้จ่าย มูลค่าที่แท้จริง



การใช้จ่ายเพื่อการอุปโภคบริโภคขั้นสุดท้ายของเอกชน ขยายตัวร้อยละ 3.0 ชะลอลงจากร้อยละ 4.1 ในไตรมาสที่ 4/2562 โดยการอุปโภคบริโภคในกลุ่มสินค้าคงทน และกลุ่มสินค้ากึ่งคงทน ลดลงร้อยละ 8.8 และร้อยละ 4.4 ตามลำดับ ขณะที่หมวดสินค้าไม่คงทนและกลุ่มบริการขยายตัวร้อยละ 2.8 และร้อยละ 9.3 เทียบกับการขยายตัวร้อยละ 2.6 และร้อยละ 8.5 ในไตรมาสที่ 4/2562 ตามลำดับ

การใช้จ่ายเพื่อการอุปโภคขั้นสุดท้ายของรัฐบาล ลดลงร้อยละ 2.7 ต่อเนื่องจากการลดลงร้อยละ 0.9 ในไตรมาสที่ 4/2562 โดยรายจ่ายค่าซื้อสินค้าและบริการลดลงร้อยละ 10.4 ค่าตอบแทนแรงงานขยายตัวร้อยละ 1.1 ชะลอลงจากร้อยละ 1.4 ในไตรมาสที่ 4/2562 ส่วนการโอนเพื่อสวัสดิการสังคมที่ไม่เป็นตัวเงิน ขยายตัวร้อยละ 10.0

การลงทุนรวม ลดลงร้อยละ 6.5 จากการขยายตัวร้อยละ 0.8 ในไตรมาสที่ 4/2562 โดยการลงทุนภาคเอกชนลดลงร้อยละ 5.5 เทียบกับการขยายตัวร้อยละ 2.6 ในไตรมาสก่อนหน้าเป็นผลจากการลงทุนด้านการก่อสร้างภาคเอกชนลดลงร้อยละ 4.3 และการลงทุนด้านเครื่องจักรเครื่องมือภาคเอกชนลดลงร้อยละ 5.7 ส่วนการลงทุนภาครัฐลดลงร้อยละ 9.3 เทียบกับการลดลงร้อยละ 5.1 ในไตรมาสก่อนหน้าเป็นผลจากการลงทุนด้านก่อสร้างลดลงร้อยละ 13.4 โดยเฉพาะการก่อสร้างรัฐบาลที่ได้รับผลกระทบจากความล่าช้าของกระบวนการงบประมาณประจำปี 2563

ส่วนเปลี่ยนสินค้าคงเหลือ มูลค่า ณ ราคาประจำปีเพิ่มขึ้น 133.6 พันล้านบาท สินค้าคงคลังสำคัญที่เพิ่มขึ้น ได้แก่ ข้าวสาร น้ำตาล เครื่องประดับอัญมณี เนื้อสัตว์ปีกแช่แข็ง และคอมพิวเตอร์ฯ สำหรับสินค้าคงคลังที่ลดลง ได้แก่ ข้าวเปลือก เคมีภัณฑ์ เฟอร์นิเจอร์ และทองคำ **ดุลการค้าและบริการ** ณ ราคาประจำปี เกินดุล 325.1 พันล้านบาท โดยดุลการค้าเกินดุล 253.6 พันล้านบาท และดุลบริการเกินดุล 71.5 พันล้านบาท

ติดต่อสอบถาม :

กองบัญชีประชาชาติ 962 ถนนกรุงเกษม เขตป้อมปราบศัตรูพ่าย กรุงเทพฯ 10100

โทรศัพท์ 0 2280 4085 โทรสาร 0 2281 2466 อีเมล : nationalaccounts@nesdc.go.th

รายละเอียดผลิตภัณฑ์มวลรวมในประเทศรายไตรมาสสามารถติดตามได้ที่ <http://www.nesdc.go.th>

ISSN 1513 8062

ข้อชี้แจง Q1/2563

ข้อชี้แจงการประมวลผลสถิติผลิตภัณฑ์มวลรวมในประเทศ ไตรมาสที่ 1/2563

สำนักงานสภาพัฒนาการเศรษฐกิจและสังคมแห่งชาติ จัดทำสถิติผลิตภัณฑ์มวลรวมในประเทศรายไตรมาสมูลค่าที่แท้จริงโดยวิธีปริมาณลูกโซ่ (Chain Volume Measures) โดยใช้วิธีการเชื่อมโยงค่ารายปีด้วยวิธี Annual Overlap และใช้ปี พ.ศ.2545 เป็นปีอ้างอิงในการประมวลผลใช้ข้อมูลที่ได้รับล่าสุดจากแหล่งข้อมูลต่างๆ โดยมีการปรับปรุงที่สำคัญดังนี้

1. ปรับปรุงพื้นที่เพาะปลูกและข้อมูลพยากรณ์ผลผลิตการเกษตรไตรมาสที่ 1/2563 ตามการพยากรณ์ล่าสุดของกระทรวงเกษตรและสหกรณ์
2. ปรับปรุงข้อมูลดัชนีผลผลิตอุตสาหกรรมตามรายงานล่าสุดเดือนเมษายน 2563 ของสำนักงานเศรษฐกิจอุตสาหกรรม
3. ปรับปรุงข้อมูลการนำเข้าและส่งออกสินค้าและบริการ ตามข้อมูลบัญชีดุลการชำระเงินเดือนเมษายน 2563 ของธนาคารแห่งประเทศไทย

สำหรับตารางสถิติ รายละเอียดจะไม่นำเสนอในเอกสารนี้ โดยสามารถดูได้ที่ www.nesdc.go.th

สำนักงานสภาพัฒนาการเศรษฐกิจและสังคมแห่งชาติ ขอขอบคุณหน่วยงานทั้งภาครัฐและเอกชน ที่ให้การสนับสนุนและเร่งรัดข้อมูล เพื่อใช้ในการประมวลผลผลิตภัณฑ์มวลรวมในประเทศรายไตรมาสให้รวดเร็วและถูกต้องแม่นยำเพิ่มขึ้น และหวังว่าคงจะได้รับความร่วมมือในการพัฒนาข้อมูลดังกล่าวนี้ให้มีคุณภาพดียิ่งขึ้นต่อไป

สำนักงานสภาพัฒนาการเศรษฐกิจและสังคมแห่งชาติ

ผลิตภัณฑ์มวลรวมในประเทศ ไตรมาสที่ 1 ปี 2563

เศรษฐกิจไตรมาสที่ 1/2563 ลดลงร้อยละ 1.8 เทียบกับการขยายตัวร้อยละ 1.5 ในไตรมาสที่ 4/2562 ด้านการผลิตลดลงทั้งภาคเกษตร และภาคนอกเกษตร โดยภาคเกษตรได้รับผลกระทบจากภาวะภัยแล้ง ภาคนอกเกษตรลดลงทั้งการผลิตในกลุ่มอุตสาหกรรม และกลุ่มบริการ ด้านการใช้จ่าย การใช้จ่ายเพื่อการอุปโภคบริโภคขั้นสุดท้ายของเอกชนชะลอตัว ขณะที่การลงทุนรวมทั้งการลงทุนภาครัฐและภาคเอกชน และการอุปโภคขั้นสุดท้ายของรัฐบาลลดลง สำหรับภาคต่างประเทศ การส่งออกสินค้ากลับมาขยายตัวหลังจากลดลงอย่างต่อเนื่องใน 4 ไตรมาสที่ผ่านมา แต่รายรับจากค่าบริการปรับตัวลดลงมาก

การผลิตภาคเกษตร ลดลงร้อยละ 5.7 ต่อเนื่องจากที่ลดลงร้อยละ 2.5 ในไตรมาสก่อนหน้า ตามการลดลงของผลผลิตพืชหลัก ได้แก่ ข้าวเปลือก อ้อย ข้าวโพดเลี้ยงสัตว์ มันสำปะหลัง และปาล์มน้ำมัน ส่วนหนึ่งเป็นผลมาจากปัญหาภัยแล้ง ขณะที่ผลผลิตของยางพาราและผักเพิ่มขึ้น การผลิตในหมวดปศุสัตว์ สุกรและไก่เนื้อ มีผลผลิตเพิ่มขึ้น สำหรับการประมงฯ ขยายตัวร้อยละ 0.8

การผลิตภาคนอกเกษตร ลดลงร้อยละ 1.4 จากการขยายตัวร้อยละ 2.0 ในไตรมาสที่ 4/2562 โดยกลุ่มอุตสาหกรรมลดลงร้อยละ 1.9 ตามการผลิตสินค้าอุตสาหกรรมที่ลดลงอย่างต่อเนื่อง ส่วนสาขาการทำเหมืองแร่ สาขาการไฟฟ้า และสาขาการประปาฯ ขยายตัวได้ ขณะที่กลุ่มบริการลดลงร้อยละ 1.1 เทียบกับการขยายตัวร้อยละ 4.1 ในไตรมาสก่อนหน้า โดยภาคบริการที่ลดลง ได้แก่ สาขาขนส่งและสถานที่เก็บสินค้า สาขาที่พักแรมและบริการด้านอาหาร และสาขาก่อสร้าง ส่วนสาขาบริการที่ขยายตัว เช่น สาขาการขนส่ง การขายปลีก การซ่อมยานยนต์และจักรยานยนต์ สาขาการเงินการประกันภัย และสาขาข้อมูลข่าวสารและการสื่อสาร เป็นต้น

GDP ที่ปรับฤดูกาล ในไตรมาสที่ 1/2563 ลดลงร้อยละ 2.2 ต่อเนื่องจากที่ลดลงร้อยละ 0.2 ในไตรมาสก่อนหน้า

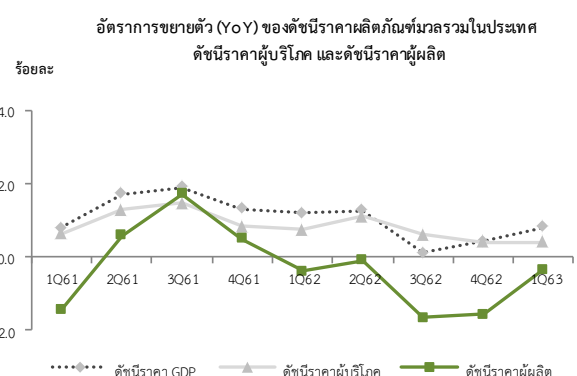
ผลิตภัณฑ์มวลรวมในประเทศ ณ ราคาประจำปี มีมูลค่า 4,177.5 พันล้านบาท เมื่อหักรายได้ปฐมภูมิสุทธิจ่ายไปต่างประเทศ 69.9 พันล้านบาท คงเหลือเป็นรายได้มวลรวมประชาชาติ (Gross National Income: GNI) เท่ากับ 4,107.6 พันล้านบาท

อัตราการขยายตัวของผลิตภัณฑ์มวลรวมในประเทศมูลค่าที่แท้จริง (ร้อยละ)

	2561p	2562p1	2561p				2562p1				2563p1
			Q1	Q2	Q3	Q4	Q1	Q2	Q3	Q4r	Q1
GDP (YoY)	4.2	2.4	5.0	4.6	3.2	3.8	2.9	2.4	2.6	1.5	-1.8
ภาคเกษตร	5.5	-0.2	8.3	10.4	2.9	1.3	1.7	-1.4	2.7	-2.5	-5.7
ภาคนอกเกษตร	4.0	2.6	4.7	4.1	3.2	4.1	3.0	2.8	2.5	2.0	-1.4
GDP (QoQ ปรับฤดูกาล)			1.9	0.8	0.1	1.0	1.0	0.3	0.3	-0.2	-2.2

ด้านการใช้จ่าย การใช้จ่ายเพื่อการอุปโภคบริโภคขั้นสุดท้ายของเอกชนขยายตัวร้อยละ 3.0 ส่วนการลงทุนรวม และการใช้จ่ายเพื่อการอุปโภคขั้นสุดท้ายของรัฐบาล ลดลงร้อยละ 6.5 และร้อยละ 2.7 ตามลำดับ สำหรับภาคต่างประเทศ การส่งออกและการนำเข้าสินค้าและบริการลดลงร้อยละ 6.7 และร้อยละ 2.5 ตามลำดับ

ระดับราคา ในไตรมาสที่ 1/2563 ระดับราคาผลิตภัณฑ์มวลรวมในประเทศขยายตัวร้อยละ 0.8 เทียบกับร้อยละ 0.4 ในไตรมาสก่อนหน้า ดัชนีราคาผู้บริโภคเพิ่มขึ้นร้อยละ 0.4 ขณะที่ดัชนีราคาผู้ผลิตลดลงร้อยละ 0.4



การใช้จ่ายเพื่อการอุปโภคบริโภคขั้นสุดท้ายของเอกชน ขยายตัวร้อยละ 3.0 ชะลอลงจากการขยายตัวร้อยละ 4.1 ในไตรมาสที่ 4/2562 โดยการอุปโภคในกลุ่มสินค้าคงทน และกลุ่มสินค้ากึ่งคงทน ลดลงร้อยละ 8.8 และร้อยละ 4.4 ตามลำดับ ขณะที่หมวดสินค้าไม่คงทนและกลุ่มบริการขยายตัวร้อยละ 2.8 และร้อยละ 9.3 เทียบกับที่ขยายตัวร้อยละ 2.6 และร้อยละ 8.5 ในไตรมาสที่ 4/2562 ตามลำดับ

การใช้จ่ายเพื่อการอุปโภคขั้นสุดท้ายของรัฐบาล ลดลงร้อยละ 2.7 ต่อเนื่องจากการลดลงร้อยละ 0.9 ในไตรมาสที่ 4/2562 โดยรายจ่ายค่าซื้อสินค้าและบริการลดลงร้อยละ 10.4 ค่าตอบแทนแรงงานขยายตัวร้อยละ 1.1 ชะลอลงจากที่ขยายตัวร้อยละ 1.4 ในไตรมาสที่ 4/2562 ส่วนการโอนเพื่อสวัสดิการสังคมที่ไม่เป็นตัวเงินขยายตัวร้อยละ 10.0

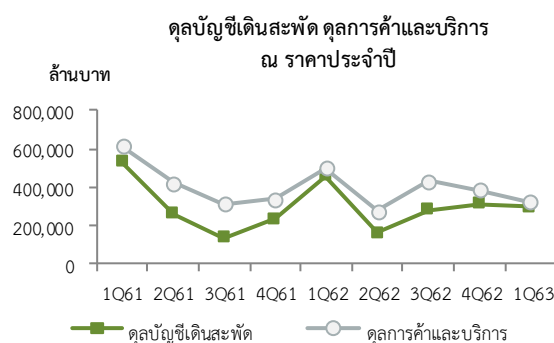
การลงทุนรวม ลดลงร้อยละ 6.5 เทียบกับการขยายตัวร้อยละ 0.8 ในไตรมาสที่ 4/2562 โดยการลงทุนภาคเอกชน ลดลงร้อยละ 5.5 เทียบกับที่ขยายตัวร้อยละ 2.6 ในไตรมาสก่อนหน้า เป็นผลจากการลงทุนด้านการก่อสร้างภาคเอกชนลดลงร้อยละ 4.3 และการลงทุนด้านเครื่องจักรเครื่องมือภาคเอกชนลดลงร้อยละ 5.7 ส่วนการลงทุนภาครัฐลดลงร้อยละ 9.3 ต่อเนื่องจากการลดลงร้อยละ 5.1 ในไตรมาสก่อนหน้า ตามการลดลงของการลงทุนด้านการก่อสร้าง โดยเฉพาะการก่อสร้างรัฐบาลที่ได้รับผลกระทบจากความล่าช้าของกระบวนการงบประมาณประจำปี 2563 ขณะที่การลงทุนในเครื่องจักรเครื่องมือของภาครัฐกลับมาขยายตัว

ส่วนเปลี่ยนสินค้าคงเหลือ มูลค่า ณ ราคาประจำปีเพิ่มขึ้น 133.6 พันล้านบาท สินค้าคงคลังสำคัญที่เพิ่มขึ้น ได้แก่ ข้าวสาร น้ำตาล เครื่องประดับอัญมณี เนื้อสัตว์ปีกแช่แข็ง และคอมพิวเตอร์ฯ สำหรับสินค้าคงคลังที่ลดลง ได้แก่ ข้าวเปลือก เคมีภัณฑ์ เพอร์นิเจอร์ และทองคำ

อัตราการขยายตัว (YoY) ของผลิตภัณฑ์มวลรวมในประเทศด้านการใช้จ่าย มูลค่าที่แท้จริง (ร้อยละ)

	2561p	2562p1	2561p				2562p1				2563p1
			Q1	Q2	Q3	Q4	Q1	Q2	Q3	Q4r	Q1
การอุปโภคบริโภคขั้นสุดท้ายของเอกชน	4.6	4.5	3.7	4.5	5.0	5.1	4.8	4.7	4.3	4.1	3.0
การอุปโภคขั้นสุดท้ายของรัฐบาล	2.6	1.4	2.4	2.9	2.8	2.2	3.5	1.5	1.7	-0.9	-2.7
การสะสมทุนถาวรเบื้องต้น	3.8	2.1	3.3	3.7	3.8	4.3	3.2	1.9	2.7	0.8	-6.5
ภาคเอกชน	4.1	2.8	3.3	3.3	3.9	5.7	4.3	2.1	2.3	2.6	-5.5
ภาครัฐ	2.9	0.2	3.2	4.6	3.8	-0.3	0.0	1.5	3.7	-5.1	-9.3
การส่งออกสินค้าและบริการ	3.3	-2.6	6.4	6.7	-0.7	1.3	-3.5	-4.0	0.6	-3.4	-6.7
สินค้า	3.8	-3.6	6.0	8.3	0.0	1.1	-4.4	-4.6	-0.1	-5.1	2.0
บริการ	2.0	0.5	7.2	1.1	-2.7	2.0	-1.1	-1.7	3.2	1.7	-29.8
การนำเข้าสินค้าและบริการ	8.3	-4.4	8.9	9.5	10.3	4.6	0.1	-3.4	-5.9	-7.9	-2.5
สินค้า	7.9	-5.5	10.7	8.2	9.2	3.8	-2.8	-3.7	-6.8	-8.6	-0.3
บริการ	9.9	0.5	1.6	15.0	15.7	7.7	13.0	-2.1	-2.1	-5.3	-10.5
ผลิตภัณฑ์มวลรวมในประเทศด้านการใช้จ่าย	4.1	2.2	4.8	4.4	3.2	3.9	2.9	2.4	2.3	1.4	-1.8

ดุลการค้าและบริการ ณ ราคาประจำปี เกินดุล 325.1 พันล้านบาท โดยดุลการค้าเกินดุล 253.6 พันล้านบาท และดุลบริการเกินดุล 71.5 พันล้านบาท



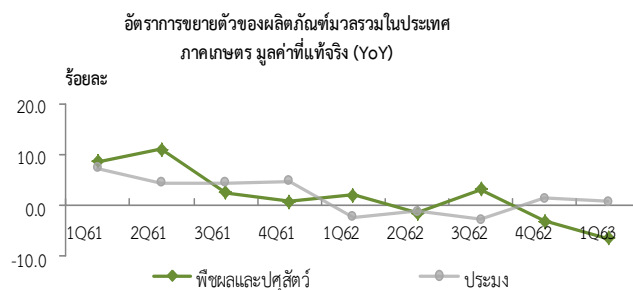
ด้านการผลิต

การผลิตลดลงร้อยละ 1.8
ลดลงในทุกภาคการผลิต

การผลิต ไตรมาสที่ 1/2563 ลดลงร้อยละ 1.8 เทียบกับการขยายตัวร้อยละ 1.5 ในไตรมาสก่อนหน้า ภาคเกษตรลดลงร้อยละ 5.7 โดยผลกระทบหลักมาจากภาวะภัยแล้ง ภาคนอกเกษตรลดลงร้อยละ 1.4 เทียบกับการขยายตัวร้อยละ 2.0 ในไตรมาสก่อนหน้า และเป็นการลดลงทั้งการผลิตในกลุ่มอุตสาหกรรมและกลุ่มบริการ โดยกลุ่มอุตสาหกรรมลดลงร้อยละ 1.9 ต่อเนื่องจากไตรมาสก่อนหน้า ตามการลดลงของการผลิตสินค้าอุตสาหกรรม ขณะที่กลุ่มบริการลดลงร้อยละ 1.1 เทียบกับการขยายตัวร้อยละ 4.1 ในไตรมาสก่อนหน้า ส่วนหนึ่งเป็นผลจากการแพร่ระบาดของโรคติดเชื้อไวรัสโคโรนา 2019 (COVID-19) ในต่างประเทศที่ส่งผลต่อการเดินทางท่องเที่ยวของนักท่องเที่ยวต่างประเทศเป็นสำคัญ

สาขาเกษตรกรรม การป่าไม้ และการประมง ลดลงร้อยละ 5.7 เทียบกับการลดลงร้อยละ 2.5 ในไตรมาสก่อนหน้า ตามการลดลงของผลผลิตพืชหลัก ได้แก่ ข้าวเปลือก อ้อย ข้าวโพดเลี้ยงสัตว์ มันสำปะหลัง และปาล์มน้ำมัน ส่วนหนึ่งเป็นผลมาจากภัยแล้ง ขณะที่ผลผลิตของยางพาราและผักเพิ่มขึ้น การผลิตในหมวดปศุสัตว์ สุกรและไก่เนื้อมีผลผลิตเพิ่มขึ้น สำหรับการประมงและการเพาะเลี้ยงสัตว์น้ำขยายตัวร้อยละ 0.8

ระดับราคาสินค้าเกษตร เพิ่มขึ้นร้อยละ 4.0 เป็นผลจากราคาผลไม้ ปาล์มน้ำมัน สับปะรดโรงงาน และอ้อย เพิ่มขึ้น ขณะที่ราคายางพารา และข้าวโพดเลี้ยงสัตว์ลดลง หมวดปศุสัตว์ ราคาสุกร ไก่ และไข่ไก่เพิ่มขึ้น ราคาสินค้าประมงลดลง

อุตสาหกรรม
ลดลงร้อยละ 2.7

สาขาการผลิตสินค้าอุตสาหกรรม ลดลงร้อยละ 2.7 ต่อเนื่องจากที่ลดลงร้อยละ 2.2 ในไตรมาสก่อนหน้า โดยเป็นการลดลงทุกกลุ่มอุตสาหกรรม ทั้งการผลิตสินค้าอุตสาหกรรม วัตถุดิบ อุตสาหกรรมสินค้าทุนและเทคโนโลยี และอุตสาหกรรมเบา โดยปัจจัยหลักมาจากความต้องการใช้ภายในประเทศและต่างประเทศที่ลดลงในอุตสาหกรรมหลัก เช่น ยานยนต์ อาหาร และโลหะ เป็นต้น

อัตราการขยายตัว (YoY) สาขาการผลิตอุตสาหกรรม (ร้อยละ)

	2561p	2562p1	2562p1				2563p1
			Q1	Q2	Q3	Q4r	
อุตสาหกรรมเบา	1.8	2.1	0.6	1.9	5.6	1.3	-4.2
อุตสาหกรรมวัตถุดิบ	2.6	-2.6	0.1	-0.5	-4.5	-5.7	-2.2
อุตสาหกรรมสินค้าทุนและเทคโนโลยี	5.7	-1.5	0.1	-1.3	-2.8	-1.5	-1.5
อุตสาหกรรมรวม	3.2	-0.7	0.2	0.1	-0.8	-2.2	-2.7

อุตสาหกรรมเบา ลดลงร้อยละ 4.2 เทียบกับการขยายตัวร้อยละ 1.3 ในไตรมาสก่อนหน้า ตามการลดลงของการผลิตอาหาร เครื่องดื่ม ยาสูบ สิ่งทอ เสื้อผ้าหนังและเครื่องหนัง และเฟอร์นิเจอร์

อุตสาหกรรมวัตถุดิบ ลดลงร้อยละ 2.2 ต่อเนื่องจากการที่ลดลงร้อยละ 5.7 ในไตรมาสก่อนหน้า การผลิตสินค้าสำคัญที่ลดลง ได้แก่ การกลั่นน้ำมันปิโตรเลียม การพิมพ์เคมีและเคมีภัณฑ์ ยางและผลิตภัณฑ์พลาสติก ลดลงตามความต้องการในอุตสาหกรรมต่อเนื่องที่ลดลง อย่างไรก็ตาม การผลิตเภสัชภัณฑ์ และกระดาษ ยังขยายตัวได้ดี

อุตสาหกรรมสินค้าทุนและเทคโนโลยี ลดลงร้อยละ 1.5 เท่ากับการลดลงในไตรมาสก่อนหน้า เป็นผลมาจากการผลิตยานยนต์ที่ลดลง ทั้งรถยนต์นั่งส่วนบุคคล และรถยนต์เพื่อการพาณิชย์ ขณะที่การผลิตคอมพิวเตอร์และอุปกรณ์ และการผลิตอุปกรณ์ไฟฟ้า ยังขยายตัวได้ดี

สาขาการทำเหมืองแร่ และเหมืองหิน ขยายตัวร้อยละ 2.6 ต่อเนื่องจากการขยายตัวร้อยละ 1.0 ในไตรมาสก่อนหน้า เป็นผลมาจากการเพิ่มขึ้นของการผลิตแร่ที่สำคัญ คือ การผลิตน้ำมันดิบขยายตัวร้อยละ 8.0 ปรับตัวดีขึ้นจากการลดลงร้อยละ 0.5 ในไตรมาสก่อนหน้า ตามการผลิตที่เพิ่มขึ้นของแหล่งผลิตที่สำคัญ คือ แหล่งสิริกิติ์และอื่น ๆ ในพื้นที่สัมปทาน S1 กลุ่มเอราวัณ และจัสมิน-บานเย็น การผลิตก๊าซธรรมชาติขยายตัวร้อยละ 2.6 ตามปริมาณการผลิตของแหล่งผลิตที่สำคัญ คือ กลุ่มเอราวัณ บงกชใต้ และแหล่งสิริกิติ์และอื่น ๆ ในพื้นที่สัมปทาน S1 สำหรับการผลิตก๊าซธรรมชาติเหลวลดลงร้อยละ 6.6 ตามปริมาณการผลิตที่ลดลงของแหล่งผลิตที่สำคัญ คือ กลุ่มเอราวัณ ไพลิน และบงกช

สาขาการก่อสร้าง ลดลงร้อยละ 9.9 ต่อเนื่องจากการที่ลดลงร้อยละ 2.1 ในไตรมาสก่อนหน้า เป็นการลดลงทั้งการก่อสร้างในภาคเอกชนและภาครัฐ โดยการก่อสร้างของภาคเอกชนลดลงในเกือบทุกประเภทของการก่อสร้าง ทั้งการก่อสร้างที่อยู่อาศัย อาคารพาณิชย์ และโรงงานอุตสาหกรรม สำหรับการก่อสร้างภาครัฐลดลงในการก่อสร้างของรัฐบาลเนื่องจากความล่าช้าในการประกาศใช้ พ.ร.บ. งบประมาณประจำปี 2563 ส่งผลให้การเบิกจ่ายงบประมาณเพื่อการลงทุนด้านการก่อสร้างในไตรมาสนี้ลดลง อย่างไรก็ตาม การก่อสร้างของรัฐวิสาหกิจยังคงขยายตัวต่อเนื่อง โดยปัจจัยหลักมาจากการก่อสร้างของโครงการต่อเนื่อง เช่น โครงการก่อสร้างระบบท่อส่งน้ำประปาของการประปาส่วนภูมิภาค โครงการก่อสร้างทรัพย์สินทางด่านจำหน่ายไฟฟ้าของการไฟฟ้านครหลวง โครงการระบบจำหน่ายกระแสไฟฟ้าของการไฟฟ้าส่วนภูมิภาค โครงการก่อสร้างรถไฟฟ้ามหานครสายเฉลิมรัชมงคล-มีนบุรีของการรถไฟฟ้ามหานครแห่งประเทศไทย และโครงการก่อสร้างสนามบินสุวรรณภูมิเฟส 2 ของการทำอากาศยานไทย จำกัด (มหาชน) เป็นต้น

การผลิตน้ำมันดิบ และก๊าซ
ธรรมชาติขยายตัวแต่
การผลิตก๊าซธรรมชาติเหลว
ลดลง

การก่อสร้างโดยรวม
ลดลง

ไฟฟ้าขยายตัว
โรงแยกก๊าซชะลอตัว

สาขาการไฟฟ้า ก๊าซ ไอน้ำ และระบบปรับอากาศ ขยายตัวร้อยละ 1.1 ปรับตัวดีขึ้นจากไตรมาสก่อนหน้า โดยหมวดไฟฟ้าขยายตัวร้อยละ 0.9 ตามการใช้กระแสไฟฟ้าในประเภทที่อยู่อาศัยและกิจกรรมขนาดเล็กที่เพิ่มขึ้น ขณะที่กลุ่มผู้ใช้ไฟฟ้าขนาดกลางและขนาดใหญ่ลดลง หมวดโรงแยกก๊าซขยายตัวร้อยละ 2.7 ชะลอตัวจากไตรมาสก่อนหน้า

อัตราการขยายตัว (YoY) ของปริมาณการใช้กระแสไฟฟ้าจำแนกตามประเภทผู้ใช้ (ร้อยละ)

	2561	2562	2562				2563
			Q1	Q2	Q3	Q4	Q1
ที่อยู่อาศัย	1.9	8.8	12.6	15.6	6.8	0.4	6.0
กิจการขนาดเล็ก	1.7	4.9	8.7	8.9	3.3	-1.1	2.3
กิจการขนาดกลาง	2.3	2.7	5.2	5.9	1.5	-1.6	-0.7
กิจการขนาดใหญ่	0.6	-1.3	0.1	1.3	-2.7	-3.6	-1.8
อื่นๆ	2.3	1.2	2.5	2.6	2.2	-2.5	-2.6
รวม	1.4	2.8	5.0	6.8	1.3	-1.9	0.7

ที่มา : การไฟฟ้านครหลวง และการไฟฟ้าส่วนภูมิภาค

สาขาการประปาและการกำจัดของเสีย ขยายตัวร้อยละ 2.3 จากการลดลงร้อยละ 0.7 ในไตรมาสก่อนหน้า เป็นผลมาจากการความต้องการใช้น้ำประปาเพิ่มขึ้น ประกอบกับกิจกรรมการเก็บรวบรวมขยะที่ไม่เป็นอันตรายขยายตัวต่อเนื่อง ขณะที่การนำวัสดุที่ใช้แล้วนำกลับมาใช้ใหม่ลดลง

สาขาการขายส่งและการขายปลีก การซ่อมยานยนต์และจักรยานยนต์ ขยายตัวร้อยละ 4.5 ชะลอตัวลงจากการขยายตัวร้อยละ 5.2 ในไตรมาสก่อนหน้า โดยการขายส่งและการขายปลีกชะลอตัว เป็นผลจากการผลิตสินค้าในประเทศที่ลดลงทั้งสินค้าเกษตรและสินค้าอุตสาหกรรม ขณะที่การใช้จ่ายเพื่อการอุปโภคบริโภคของครัวเรือนชะลอตัวลง ประกอบกับการแพร่ระบาดของโรค COVID-19 ในต่างประเทศ ส่งผลให้จำนวนนักท่องเที่ยวต่างประเทศที่เคยเข้ามาในประเทศไทยลดลงค่อนข้างมาก ส่วนการขายยานยนต์และการซ่อมแซมยานยนต์ลดลงตามอุปสงค์ที่ลดลงอย่างต่อเนื่อง

ข้อมูลข่าวสารและการสื่อสาร
ชะลอตัว

สาขาข้อมูลข่าวสารและการสื่อสาร ขยายตัวร้อยละ 4.4 ชะลอตัวลงจากการขยายตัวร้อยละ 10.6 ในไตรมาสก่อนหน้า เป็นผลมาจากกิจกรรมโทรคมนาคมขยายตัวร้อยละ 7.0 ชะลอตัวลงจากการขยายตัวร้อยละ 17.2 ในไตรมาสก่อนหน้า สอดคล้องกับผลประกอบการของผู้ให้บริการด้านการสื่อสาร ขณะที่กิจกรรมการจัดทำโปรแกรมคอมพิวเตอร์และการให้คำปรึกษาเกี่ยวกับคอมพิวเตอร์ และกิจกรรมการจัดผังรายการและการออกอากาศทางโทรทัศน์ขยายตัวร้อยละ 0.9 และร้อยละ 1.1 ตามลำดับ

สาขาการขนส่งและสถานที่เก็บสินค้า ลดลงร้อยละ 6.0 เทียบกับการขยายตัวร้อยละ 3.9 ในไตรมาสก่อนหน้า เป็นผลมาจากการขนส่งทางบก และการขนส่งทางอากาศ ลดลงร้อยละ 4.2 และร้อยละ 20.8 ตามลำดับ ปัจจัยสำคัญมาจากการขนส่งสินค้าทั้งสินค้าเกษตรและสินค้าอุตสาหกรรมลดลง ประกอบกับการขนส่งผู้โดยสารลดลงตามการลดลงของจำนวนนักท่องเที่ยวทั้งนักท่องเที่ยวไทยและต่างประเทศ ขณะที่การขนส่งทางน้ำขยายตัวร้อยละ 2.2 ชะลอลงจากการขยายตัวร้อยละ 4.2 ในไตรมาสก่อนหน้า

การขนส่งทางอากาศและ
การขนส่งทางบกลดลง

อัตราการขยายตัว (YoY) ของผลิตภัณฑ์มวลรวมในประเทศสาขาบริการขนส่ง มูลค่าที่แท้จริง (ร้อยละ)

	2561p	2562p1	2562p1				2563p1
			Q1	Q2	Q3	Q4r	Q1
การขนส่งทางบก	3.5	3.7	3.6	4.2	4.1	2.9	-4.2
การขนส่งทางน้ำ	4.3	3.2	2.7	3.5	2.3	4.2	2.2
การขนส่งทางอากาศ	0.4	0.6	-0.5	-1.4	-0.9	5.1	-20.8

สาขากิจกรรมทางการเงินและการประกันภัย ขยายตัวร้อยละ 4.5 เร่งขึ้นจากการขยายตัวร้อยละ 3.4 ในไตรมาสก่อนหน้า ปัจจัยสำคัญมาจากสินเชื่อของบริษัทผู้ประกอบธุรกิจบัตรเครดิตที่มีใช้สถาบันการเงินยังคงขยายตัวสูงอย่างต่อเนื่อง ตามความต้องการสินเชื่อบัตรเครดิตและสินเชื่ออุปโภคบริโภคอื่นของภาคครัวเรือนที่เพิ่มขึ้น ขณะที่ผลการดำเนินงานของกลุ่มธนาคารพาณิชย์ปรับตัวดีขึ้น จากส่วนต่างอัตราดอกเบี้ยเงินกู้และเงินฝากที่เพิ่มขึ้น รวมทั้งยอดคงค้างเงินให้กู้ที่ปรับตัวดีขึ้นเช่นกัน สำหรับด้านการประกันภัยโดยรวมมีผลการดำเนินงานที่ปรับตัวในทิศทางที่ดีขึ้น เมื่อเทียบกับไตรมาสก่อนหน้าทั้งประกันชีวิตและประกันวินาศภัย

กิจกรรมทางการเงิน
และการประกันภัยขยายตัว

สาขากิจกรรมเกี่ยวกับอสังหาริมทรัพย์ ขยายตัวร้อยละ 1.6 ชะลอลงจากร้อยละ 2.7 ในไตรมาสก่อนหน้า เป็นผลจากประชาชนเริ่มมีความวิตกกังวลต่อสถานการณ์โรค COVID-19 ส่งผลให้เริ่มระมัดระวังการใช้จ่าย รวมทั้งชะลอการตัดสินใจซื้อที่อยู่อาศัยใหม่

สาขากิจกรรมวิชาชีพ วิทยาศาสตร์และกิจกรรมทางวิชาการ ขยายตัวร้อยละ 2.1 ต่อเนื่องจากการขยายตัวจากร้อยละ 1.6 ในไตรมาสก่อนหน้า เป็นผลมาจากการขยายตัวของกิจกรรมของสำนักงานใหญ่ กิจกรรมการให้คำปรึกษาด้านการบริหารจัดการ กิจกรรมการวิจัยและพัฒนาเชิงวิทยาศาสตร์ และกิจกรรมการโฆษณาและการวิจัยตลาด

สาขากิจกรรมการบริหารและบริการสนับสนุนอื่น ๆ ลดลงร้อยละ 6.7 เทียบกับการขยายตัวร้อยละ 2.6 ในไตรมาสก่อนหน้า เป็นผลมาจากการให้บริการทัศนอาจรลดลงจากจำนวนนักท่องเที่ยวชาวต่างชาติที่ลดลง ประกอบกับกิจกรรมการให้บริการจัดหางานและการให้บริการสำหรับอาคารและภูมิทัศน์ชะลอตัว

ที่พักแรมและบริการด้านอาหาร
ลดลง

สาขาที่พักแรมและบริการด้านอาหาร ลดลงร้อยละ 24.1 เทียบกับการขยายตัวร้อยละ 6.8 ในไตรมาสก่อนหน้า โดยการให้บริการที่พักแรมลดลงร้อยละ 35.0 เทียบกับการขยายตัวร้อยละ 6.9 ในไตรมาสก่อนหน้า ปัจจัยหลักมาจากการการแพร่ระบาดของโรค COVID-19 ส่งผลให้นักท่องเที่ยวทุกภูมิภาคชะลอหรือหยุดการเดินทางท่องเที่ยว ในไตรมาสนี้ นักท่องเที่ยวต่างประเทศที่เดินทางเข้ามาในประเทศไทยมีจำนวน 6.69 ล้านคน ลดลงร้อยละ 38.0 โดยเฉพาะนักท่องเที่ยวชาวจีนลดลงร้อยละ 60.0 ส่งผลให้รายรับจากนักท่องเที่ยวต่างประเทศลดลงร้อยละ 39.0 สำหรับการให้บริการด้านอาหารลดลงร้อยละ 13.9 เทียบกับที่ขยายตัวร้อยละ 6.7 จากไตรมาสก่อนหน้า ส่วนหนึ่งเป็นผลกระทบจากนักท่องเที่ยวต่างประเทศเช่นเดียวกับบริการที่พักแรม ขณะที่ภาคครัวเรือนไทยเริ่มหลีกเลี่ยงการรับประทานอาหารนอกบ้าน ตามนโยบายของรัฐบาลที่เข้มงวดขึ้น เพื่อสกัดการระบาดของโรค COVID-19

จำนวนนักท่องเที่ยวต่างประเทศ จำแนกตามถิ่นที่อยู่ (พันคน)

	2561	2562	2562				2563
			Q1	Q2	Q3	Q4r	Q1
เอเชียตะวันออก	25,974	27,260	6,932	6,470	7,103	6,755	3,735
ยุโรป	6,760	6,719	2,440	1,098	1,160	2,021	2,075
อื่น ๆ	5,444	5,818	1,423	1,406	1,433	1,556	882
รวมจำนวนนักท่องเที่ยว	38,178	39,797	10,795	8,974	9,696	10,332	6,692
อัตราเพิ่ม (ร้อยละ)	7.3	4.2	2.1	1.4	7.2	6.4	-38.0

ที่มา : กระทรวงการท่องเที่ยวและกีฬา

สาขาศิลปะ ความบันเทิงและนันทนาการ ขยายตัวร้อยละ 9.2 ชะลอลงจากการขยายตัวร้อยละ 12.6 ส่วนหนึ่งเป็นผลมาจากการเริ่มใช้มาตรการปิดสถานบันเทิง สนามกีฬา เพื่อสกัดการระบาดของโรค COVID-19 ขณะที่กิจกรรมสลากกินแบ่งรัฐบาลยังขยายตัว

สาขากิจกรรมการบริการด้านอื่น ๆ ขยายตัวร้อยละ 1.3 ชะลอตัวลงจากการขยายตัวร้อยละ 3.2 ในไตรมาสก่อนหน้า ตามการลดลงของกิจกรรมการซ่อมรองเท้าและเครื่องหนัง และกิจกรรมองค์การสมาชิกต่าง ๆ ประกอบกับการชะลอตัวของกิจกรรมการซ่อมคอมพิวเตอร์ ของใช้ส่วนบุคคลและของใช้ในครัวเรือน รวมทั้งกิจกรรมบริการส่วนบุคคลอื่น ๆ เช่น การให้บริการซักรีด เสริมสวย เป็นต้น

ด้านการใช้จ่าย

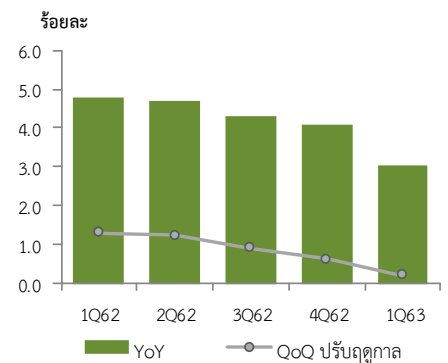
รายจ่ายเพื่อการอุปโภคบริโภคขั้นสุดท้ายของเอกชน

การใช้จ่ายเพื่อการอุปโภคบริโภคขั้นสุดท้ายของเอกชนในไตรมาสที่ 1/2563 ขยายตัวร้อยละ 3.0 ชะลอลงจากการขยายตัวร้อยละ 4.1 ในไตรมาสที่ 4/2562 เมื่อปรับค่าเปลี่ยนแปลงตามฤดูกาล การใช้จ่ายฯ ขยายตัวร้อยละ 0.2

ในไตรมาสนี้ การใช้จ่ายเพื่อการอุปโภคบริโภคขั้นสุดท้ายของเอกชนชะลอตัวลงจากไตรมาสก่อนหน้า ปัจจัยหลักมาจากกำลังซื้อของครัวเรือนที่เริ่มอ่อนตัวลงจากรายได้ที่ชะลอลงทั้งรายได้จากภาคเกษตร และภาคนอกเกษตร ดัชนีความเชื่อมั่นของผู้บริโภคลดลงอย่างต่อเนื่องเป็นไตรมาสที่ 4 ส่งผลให้ครัวเรือนยังคงระมัดระวังการใช้จ่ายมากขึ้น ประกอบกับสถานการณ์การแพร่ระบาดของโรค COVID-19 ทำให้มีการเริ่มจำกัดการเดินทางทั้งในประเทศ และระหว่างประเทศ อย่างไรก็ตาม ในไตรมาสนี้ยังคงมีปัจจัยบวกจากอัตราเงินเฟ้อที่อยู่ในระดับต่ำจากราคาสินค้าในหมวดพลังงานที่ลดลงอย่างต่อเนื่อง โดยในไตรมาสนี้การใช้จ่ายในกลุ่มสินค้าคงทน และสินค้ากึ่งคงทนลดลง ขณะที่การใช้จ่ายในกลุ่มสินค้าไม่คงทน และบริการสุทธิยังขยายตัวได้

การใช้จ่ายของเอกชน
ขยายตัวร้อยละ 3.0

อัตราการขยายตัวของการใช้จ่าย
เพื่อการอุปโภคบริโภคขั้นสุดท้ายของเอกชน
มูลค่าที่แท้จริง (YoY)



อัตราการขยายตัว (YoY) ของการใช้จ่ายเพื่อการอุปโภคบริโภคขั้นสุดท้ายของเอกชน มูลค่าที่แท้จริง (ร้อยละ)

	2561p	2562p1	2562p1				2563p1
			Q1	Q2	Q3	Q4r	
การใช้จ่ายของเอกชนในประเทศ	3.8	3.8	3.6	4.4	4.2	3.0	-4.7
หัก : การใช้จ่ายของคนต่างประเทศในประเทศ	1.5	2.6	1.8	1.8	5.4	1.6	-38.9
การใช้จ่ายของเอกชนไม่รวมนักท่องเที่ยว	4.4	4.1	4.1	4.8	3.9	3.4	4.4
บวก : การใช้จ่ายของคนไทยในต่างประเทศ	8.7	13.1	19.8	2.2	14.3	18.4	-24.0
การใช้จ่ายของเอกชนไทยทั้งหมด	4.6	4.5	4.8	4.7	4.3	4.1	3.0

การใช้จ่ายของเอกชนในประเทศไม่รวมนักท่องเที่ยวต่างประเทศ ขยายตัวร้อยละ 4.4 ส่วนการใช้จ่ายของนักท่องเที่ยวชาวไทยในต่างประเทศลดลงร้อยละ 24.0 เทียบกับการขยายตัวร้อยละ 18.4 ในไตรมาสก่อนหน้า ขณะที่การใช้จ่ายของนักท่องเที่ยวต่างประเทศในประเทศไทยในไตรมาสนี้ลดลงร้อยละ 38.9 ตามจำนวนนักท่องเที่ยวต่างประเทศที่ลดลง

หมวดอาหารและเครื่องดื่มที่ไม่มีแอลกอฮอล์ ขยายตัวร้อยละ 3.0 เร่งขึ้นจากการขยายตัวร้อยละ 2.6 ในไตรมาสที่ 4/2562 โดยหมวดอาหารรวมขยายตัวร้อยละ 2.6 ตามการขยายตัวของการบริโภคอาหารประเภทแป้งและธัญพืช เนื้อสัตว์ นม เนย ไข่ และน้ำตาล ขณะที่การบริโภคอาหารประเภทปลา ผัก ผลไม้ และผลิตภัณฑ์อาหารอื่น ๆ ชะลอลง ส่วนการบริโภคเครื่องดื่มที่ไม่มีแอลกอฮอล์ขยายตัวร้อยละ 5.7 ปรับตัวดีขึ้นจากการลดลงร้อยละ 3.9 ในไตรมาสก่อนหน้า

หมวดเครื่องดื่มที่มีแอลกอฮอล์และยาสูบ ขยายตัวร้อยละ 3.0 เร่งขึ้นจากการขยายตัวร้อยละ 2.4 ในไตรมาสก่อนหน้า โดยการบริโภคเครื่องดื่มที่มีแอลกอฮอล์ขยายตัวร้อยละ 5.5 ต่อเนื่องจากการขยายตัวร้อยละ 4.6 ในไตรมาสก่อนหน้า และการบริโภทยาสูบลดลงร้อยละ 1.0 ต่อเนื่องจากการลดลงร้อยละ 1.2 ในไตรมาสก่อนหน้าสอดคล้องกับปริมาณการจำหน่ายที่ลดลง

หมวดที่อยู่อาศัย ประปา ไฟฟ้า แก๊ส และเชื้อเพลิงอื่น ๆ ขยายตัวร้อยละ 3.1 เร่งขึ้นจากร้อยละ 2.1 ในไตรมาสก่อนหน้า โดยการใช้จ่ายด้านไฟฟ้า แก๊ส และเชื้อเพลิงต่าง ๆ ขยายตัวร้อยละ 4.4 เทียบกับการลดลงร้อยละ 0.2 ในไตรมาสก่อนหน้า ตามปริมาณการใช้ไฟฟ้าของผู้ใช้ไฟฟ้าประเภทที่อยู่อาศัยที่เพิ่มขึ้น ส่วนการใช้จ่ายด้านที่อยู่อาศัยและน้ำประปา ขยายตัวร้อยละ 2.6 ชะลอลงจากการขยายตัวร้อยละ 3.1 ในไตรมาสที่ 4/2562

หมวดขนส่ง ลดลงร้อยละ 10.9 ต่อเนื่องจากการลดลงร้อยละ 3.2 ในไตรมาสที่ 4/2562 โดยการใช้จ่ายในการซื้อยานพาหนะของครัวเรือน และค่าใช้จ่ายซื้ออุปกรณ์ขนส่งส่วนบุคคล ลดลงร้อยละ 17.3 และร้อยละ 4.3 ต่อเนื่องจากการลดลงร้อยละ 11.1 และร้อยละ 0.3 ในไตรมาสก่อนหน้า ตามลำดับ ส่วนค่าใช้จ่ายด้านบริการขนส่ง ลดลงร้อยละ 11.5 เทียบกับการขยายตัวร้อยละ 1.6 ในไตรมาสก่อนหน้า เป็นการลดลงในการใช้บริการด้านการขนส่งของครัวเรือนในเกือบทุกประเภท ทั้งทางราง ทางถนน ทางอากาศ และทางน้ำ

การให้กู้ยืมของธนาคารพาณิชย์ ดัชนีความเชื่อมั่นผู้บริโภค และราคาขายปลีกน้ำมันในประเทศ

	2562				2563
	Q1	Q2	Q3	Q4	Q1
เงินให้กู้ยืมของธนาคารพาณิชย์^{1/} (พันล้านบาท)					
การอุปโภคบริโภคส่วนบุคคล	4,581.5	4,653.5	4,733.2	4,848.7	4,846.6
อัตราขยายตัว (ร้อยละ)	10.1	9.3	8.7	7.6	5.8
การซื้อหรือเช่าซื้อรถยนต์และรถจักรยานยนต์	1,096.7	1,119.5	1,137.9	1,151.8	1,164.0
อัตราขยายตัว (ร้อยละ)	11.4	10.2	9.7	7.7	6.1
ยอดคงค้างเงินให้กู้ยืมทั้งสิ้น	15,135.9	14,936.9	15,253.3	15,306.0	15,989.2
อัตราขยายตัว (ร้อยละ)	1.8	1.3	3.4	3.7	5.6
ดัชนีความเชื่อมั่นของผู้บริโภค^{2/}					
	81.3	77.8	73.6	69.4	60.8
อัตราขยายตัว (ร้อยละ)	2.0	-3.7	-10.9	-13.7	-25.2
ราคาขายปลีกน้ำมันในประเทศ^{3/} (บาท/ลิตร)					
น้ำมันเบนซิน 95	34.9	36.5	35.4	34.6	32.3
อัตราขยายตัว (ร้อยละ)	-0.8	0.5	-5.4	-5.1	-7.5
แก๊สโซฮอล์ ออกเทน 95 อี 10	27.3	28.8	27.7	26.9	24.7
อัตราขยายตัว (ร้อยละ)	-2.2	-0.4	-7.8	-7.1	-9.5
น้ำมันดีเซล HSD	26.5	27.3	26.2	25.9	25.4
อัตราขยายตัว (ร้อยละ)	-2.3	-4.1	-10.7	-9.0	-4.2

หมายเหตุ 1/ ที่มา: ธนาคารแห่งประเทศไทย : EC_MB_033_S3 : เงินให้กู้ยืมของธนาคารพาณิชย์ จำแนกตามประเภทธุรกิจ (ISIC)

2/ ที่มา: ศูนย์พยากรณ์เศรษฐกิจและธุรกิจ มหาวิทยาลัยหอการค้าไทย

3/ ที่มา: สำนักงานนโยบายและแผนพลังงาน (สนพ.)

หมวดสื่อสาร ขยายตัวร้อยละ 2.8 ชะลอลงจากการขยายตัวร้อยละ 4.4 ในไตรมาสก่อนหน้า เป็นผลมาจากการใช้จ่ายด้านบริการสื่อสาร และด้านอุปกรณ์การสื่อสารที่ชะลอลง อย่างไรก็ตาม การใช้จ่ายด้านบริการโทรคมนาคมในไตรมาสนี้ขยายตัวในเกณฑ์ดี

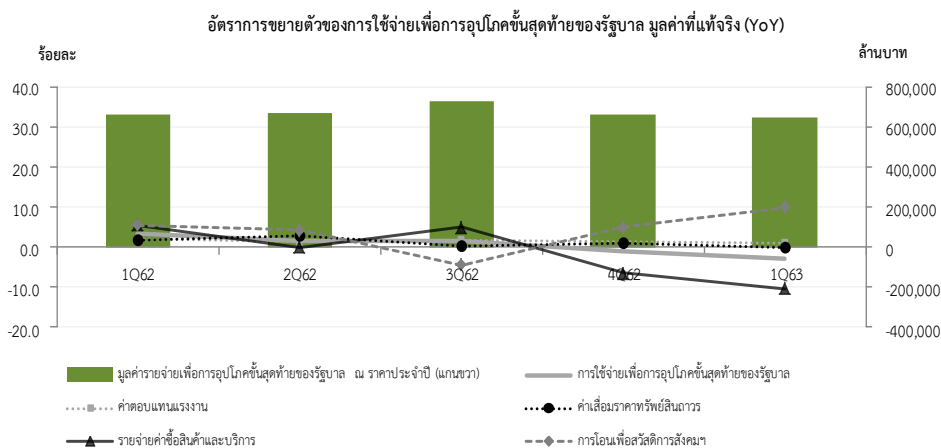
หมวดภัตตาคารและโรงแรม ลดลงร้อยละ 22.6 เทียบกับการขยายตัวร้อยละ 10.2 ในไตรมาสที่ 4/2562 เป็นผลมาจากการลดลงของการใช้จ่ายด้านบริการภัตตาคาร และด้านบริการโรงแรม ปัจจัยสำคัญส่วนหนึ่งมาจากการลดลงของจำนวนนักท่องเที่ยวจากต่างประเทศ

หมวดสินค้าและบริการอื่น ๆ ลดลงร้อยละ 0.1 เทียบกับการขยายตัวร้อยละ 1.8 ในไตรมาสก่อนหน้า โดยการใช้จ่ายหมวดเครื่องประดับส่วนบุคคล และหมวดบริการอื่น ๆ ลดลงร้อยละ 3.1 และร้อยละ 7.2 เทียบกับการขยายตัวร้อยละ 2.0 และร้อยละ 6.2 ในไตรมาสก่อนหน้า ตามลำดับ หมวดบริการส่วนบุคคลขยายตัวร้อยละ 3.9 ชะลอลงจากการขยายตัวร้อยละ 7.6 ในไตรมาสที่ 4/2562 ส่วนค่าใช้จ่ายหมวดบริการทางการเงินขยายตัวร้อยละ 1.4 เทียบกับการลดลงร้อยละ 1.5 ในไตรมาสก่อนหน้า

การใช้จ่ายเพื่อการอุปโภคขั้นสุดท้ายของรัฐบาล

ปีงบประมาณ 2563 รัฐบาลตั้งกรอบวงเงินงบประมาณรายจ่ายประจำปี จำนวน 3,200,000 ล้านบาท เทียบกับจำนวน 3,000,000 ล้านบาทในปีงบประมาณ 2562 เพิ่มขึ้นร้อยละ 6.7 โดยในไตรมาสที่ 1/2563 มีการเบิกจ่ายงบประมาณ 811,042 ล้านบาท เพิ่มขึ้นจากไตรมาสเดียวกันของปีก่อนหน้า ร้อยละ 21.2 เบิกจ่ายเหลือปี 62,818 ล้านบาท เพิ่มขึ้นร้อยละ 3.0 เบิกจ่ายจากเงินกู้เพื่อฟื้นฟูเศรษฐกิจและพัฒนาโครงสร้างพื้นฐาน (DPL) จำนวน 850 ล้านบาท สำหรับเงินกู้โครงการเพื่อพัฒนาระบบบริหารจัดการทรัพยากรน้ำและระบบขนส่งทางถนนระยะเร่งด่วน ไม่มีการเบิกจ่ายในไตรมาสนี้ รวมยอดเบิกจ่ายในไตรมาสที่ 1/2563 ทั้งสิ้น 874,710 ล้านบาท เทียบกับยอดเบิกจ่าย 810,602 ล้านบาทในไตรมาสที่ 4/2562

รายจ่ายเพื่อการอุปโภคขั้นสุดท้ายของรัฐบาล
ลดลงร้อยละ 2.7



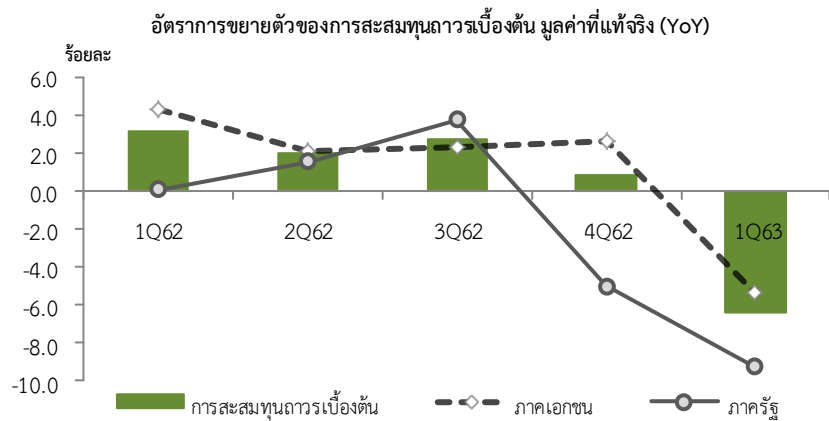
การใช้จ่ายเพื่อการอุปโภคขั้นสุดท้ายของรัฐบาลโดยรวม ณ ราคาประจำปี มีมูลค่า 650,896 ล้านบาท ลดลงร้อยละ 1.4 จากการขยายตัวร้อยละ 0.5 ในไตรมาสก่อนหน้า เป็นผลมาจากรายจ่ายค่าซื้อสินค้าและบริการ 173,920 ล้านบาท ลดลงร้อยละ 10.7 ต่อเนื่องจากการลดลงร้อยละ 6.9 ในไตรมาสก่อนหน้า ส่วนหนึ่งเป็นผลมาจากความล่าช้าในการประกาศใช้ พ.ร.บ. งบประมาณรายจ่ายประจำปี 2563 ขณะที่ค่าตอบแทนแรงงานมีมูลค่า 389,410 ล้านบาท ขยายตัวร้อยละ 3.3 ชะลอลงจากการขยายตัวร้อยละ 3.5 ในไตรมาสก่อนหน้า สำหรับการโอนเพื่อสวัสดิการสังคมที่ไม่เป็นตัวเงินสำหรับสินค้าและบริการในระบบตลาดมีมูลค่า 62,790 ล้านบาท ขยายตัวร้อยละ 10.5 เร่งขึ้นจากการขยายตัวร้อยละ 5.7 ในไตรมาสก่อนหน้า ค่าเสื่อมราคาทรัพย์สินถาวรมีมูลค่า 78,439 ล้านบาท ขยายตัวร้อยละ 1.3 และรายได้จากการขายสินค้าและบริการให้ครัวเรือนและผู้ประกอบการมีมูลค่า 53,663 ล้านบาท ขยายตัวร้อยละ 16.5

มูลค่าที่แท้จริง ของรายจ่ายเพื่อการอุปโภคขั้นสุดท้ายของรัฐบาล ลดลงร้อยละ 2.7 ต่อเนื่องจากการลดลงร้อยละ 0.9 ในไตรมาสก่อนหน้า เป็นผลมาจากรายจ่ายค่าซื้อสินค้าและบริการลดลงร้อยละ 10.4 ต่อเนื่องจากการลดลงร้อยละ 6.5 ในไตรมาสก่อนหน้า ขณะที่ค่าตอบแทนแรงงานขยายตัวร้อยละ 1.1 ชะลอลงจากการขยายตัวร้อยละ 1.4 การโอนเพื่อสวัสดิการสังคมที่ไม่เป็นตัวเงินสำหรับสินค้าและบริการในระบบตลาด ขยายตัวร้อยละ 10.0 สำหรับค่าเสื่อมราคาทรัพย์สินถาวรทรงตัว

การสะสมทุนถาวรเบื้องต้น

การลงทุนรวมลดลง

การลงทุน ลดลงร้อยละ 6.5 เทียบกับการขยายตัวร้อยละ 0.8 ในไตรมาสที่ 4/2562 โดยการลงทุนภาคเอกชนลดลงร้อยละ 5.5 เทียบกับการขยายตัวร้อยละ 2.6 ในไตรมาสก่อนหน้า ขณะที่การลงทุนภาครัฐลดลงร้อยละ 9.3 ต่อเนื่องจากการลดลงร้อยละ 5.1 ในไตรมาสที่ 4/2562



การลงทุนภาคเอกชน ลดลงร้อยละ 5.5 เทียบกับการขยายตัวร้อยละ 2.6 ในไตรมาสที่ 4/2562

ด้านการก่อสร้าง ลดลงร้อยละ 4.3 เทียบกับการขยายตัวร้อยละ 2.9 ในไตรมาสก่อนหน้า เป็นผลมาจากการก่อสร้างอาคารที่อยู่อาศัยลดลงร้อยละ 6.7 เทียบกับการขยายตัวร้อยละ 0.6 ในไตรมาสก่อนหน้า โดยการก่อสร้างที่อยู่อาศัยในเขตกรุงเทพฯ ปริมาณเขตเทศบาล และในเขต อบต. ลดลงทั้งหมด การก่อสร้างอาคารไม่ใช่ที่อยู่อาศัยลดลงร้อยละ 7.4 เทียบกับการขยายตัวร้อยละ 12.1 ในไตรมาสก่อนหน้า โดยการก่อสร้างโรงงานอุตสาหกรรมลดลงร้อยละ 18.1 และการก่อสร้างหมวดอาคารเพื่อการพาณิชย์ลดลงร้อยละ 6.0 ส่วนการก่อสร้างอื่น ๆ ขยายตัวร้อยละ 12.3

ด้านเครื่องจักรเครื่องมือ ลดลงร้อยละ 5.7 เทียบกับการขยายตัวร้อยละ 2.5 ในไตรมาสที่ 4/2562 ปัจจัยสำคัญมาจากการลดลงของการลงทุนในรายการเครื่องจักรเครื่องมือ หมวดอุตสาหกรรมและหมวดเครื่องใช้ในสำนักงาน ขณะที่การลงทุนในหมวดรถยนต์ลดลง ตามปริมาณการจดทะเบียนรถใหม่ทีลดลงต่อเนื่องจากไตรมาสก่อนหน้า อย่างไรก็ตาม ในไตรมาสนี้มีการนำเข้ารถไฟฟ้า ส่งผลให้การลงทุนในหมวดยานพาหนะอื่น ๆ ยังคงขยายตัวต่อเนื่องจากไตรมาสก่อนหน้า

การลงทุนภาครัฐ ลดลงร้อยละ 9.3 ต่อเนื่องจากการที่ลดลงร้อยละ 5.1 ในไตรมาสที่ 4/2562 โดยการลงทุนของรัฐบาลลดลงร้อยละ 22.1 ต่อเนื่องจากการที่ลดลงร้อยละ 16.7 ในไตรมาสก่อนหน้า ซึ่งมีสาเหตุหลักมาจากความล่าช้าในการประกาศใช้ พ.ร.บ. งบประมาณรายจ่ายประจำปี 2563 ขณะที่การลงทุนของรัฐวิสาหกิจขยายตัวร้อยละ 12.1 เทียบกับการขยายตัวร้อยละ 13.1 ในไตรมาสก่อนหน้า

ด้านการก่อสร้าง ลดลงร้อยละ 13.4 ต่อเนื่องจากการลดลงร้อยละ 6.1 ในไตรมาสที่ 4/2562 โดยการก่อสร้างรัฐบาลลดลงร้อยละ 29.6 ต่อเนื่องจากการที่ลดลงร้อยละ 17.4 ในไตรมาสก่อนหน้า ขณะที่การก่อสร้างรัฐวิสาหกิจขยายตัวร้อยละ 20.8 ต่อเนื่องจากการขยายตัวร้อยละ 15.2 ในไตรมาสก่อนหน้า จากการก่อสร้างในโครงการขนาดใหญ่ต่อเนื่อง เช่น โครงการก่อสร้างระบบท่อส่งน้ำประปาของการประปาส่วนภูมิภาค โครงการทรัพยากรพลังงานด้านจำหน่ายไฟฟ้าของการไฟฟ้านครหลวง โครงการระบบจำหน่ายกระแสไฟฟ้าของการไฟฟ้าส่วนภูมิภาค โครงการก่อสร้างรถไฟสายสีส้ม ช่วงศูนย์วัฒนธรรม-มีนบุรี และโครงการก่อสร้างสนามบินสุวรรณภูมิเฟส 2 ของบริษัทท่าอากาศยานไทย จำกัด (มหาชน) เป็นต้น

ด้านเครื่องจักรเครื่องมือ ขยายตัวร้อยละ 4.2 ปรับตัวดีขึ้นจากการลดลงร้อยละ 1.9 ในไตรมาสที่ 4/2562 โดยการลงทุนในเครื่องจักรเครื่องมือของรัฐบาลขยายตัวร้อยละ 15.0 เติบโตขึ้นจากการลดลงร้อยละ 14.1 ในไตรมาสก่อนหน้า ส่วนหนึ่งเป็นผลมาจากการเบิกจ่ายในหมวดครุภัณฑ์ของส่วนราชการไม่สังกัดสำนักนายกรัฐมนตรี และกระทรวง มีมูลค่าเพิ่มขึ้น ขณะที่การลงทุนในเครื่องจักรเครื่องมือของรัฐวิสาหกิจลดลงร้อยละ 4.5 จากการขยายตัวร้อยละ 8.5 ในไตรมาสก่อนหน้า

อัตราการขยายตัว (YoY) ของการสะสมทุนถาวรเบื้องต้น มูลค่าที่แท้จริง (ร้อยละ)

	2561p	2562p1	2562p1				2563p1
			Q1	Q2	Q3	Q4r	Q1
ก่อสร้าง	3.3	1.9	3.1	3.6	2.8	-2.1	-9.7
ภาคเอกชน	4.9	1.3	1.8	0.9	-0.1	2.9	-4.3
ภาครัฐ	1.9	2.4	4.1	5.8	5.1	-6.1	-13.4
เครื่องจักรเครื่องมือ	4.1	2.3	3.2	1.1	2.6	2.2	-4.8
ภาคเอกชน	3.9	3.2	4.9	2.3	3.0	2.5	-5.7
ภาครัฐ	5.7	-5.9	-11.4	-8.5	-0.4	-1.9	4.2
มูลค่าการลงทุนรวม	3.8	2.1	3.2	1.9	2.7	0.8	-6.5
ภาคเอกชน	4.1	2.8	4.3	2.1	2.3	2.6	-5.5
ภาครัฐ	2.9	0.2	0.0	1.5	3.7	-5.1	-9.3

ส่วนเปลี่ยนสินค้าคงเหลือ

สินค้าคงเหลือ ณ ราคาประจำปี ในไตรมาสที่ 1/2563 มีมูลค่าเพิ่มขึ้น จำนวน 133,586 ล้านบาท เทียบกับไตรมาสที่ 4/2562 ในไตรมาสนี้การสะสมสินค้าคงคลังเพิ่มขึ้นมากในสินค้าอุตสาหกรรม ส่วนสินค้าเกษตรมีการสะสมสินค้าคงคลังลดลง โดยเฉพาะข้าวเปลือกมีผลผลิตลดลงมาก เนื่องจากอยู่นอกฤดูเก็บเกี่ยว อย่างไรก็ตาม ข้าวสารมีการสะสมสินค้าคงคลังเพิ่มขึ้น เนื่องจากในไตรมาสนี้มีการผลิตเพิ่มขึ้นมาก ขณะที่การส่งออกข้าวลดลงเมื่อเทียบกับไตรมาสก่อนหน้า สินค้าอุตสาหกรรมที่มีการสะสมสินค้าคงคลังเพิ่มขึ้นมาก ได้แก่ การผลิตน้ำตาล การผลิตเครื่องประดับอัญมณีและสิ่งของอื่น ๆ ที่เกี่ยวข้อง การฆ่าสัตว์ปีกและการผลิตเนื้อสัตว์ปีกสด แช่เย็นหรือแช่แข็ง และการผลิตคอมพิวเตอร์และอุปกรณ์ต่อพ่วง โดยเฉพาะการผลิตน้ำตาลที่มีการสะสมสินค้าคงคลังเพิ่มขึ้นมากเมื่อเทียบกับไตรมาสที่ 4/2562 เนื่องจากเป็นฤดูอ้อยเข้าหีบ ส่วนสินค้าอุตสาหกรรมที่มีการสะสมสินค้าคงคลังลดลง ได้แก่ การผลิตเคมีภัณฑ์ขั้นมูลฐาน และการผลิตเฟอร์นิเจอร์ ส่วนทองคำมีการสะสมสินค้าคงคลังลดลง ส่วนหนึ่งเป็นผลมาจากราคาทองคำปรับตัวสูงขึ้นมากเมื่อเทียบกับไตรมาสก่อนหน้า จึงเป็นแรงจูงใจให้มีการส่งออกทองคำเพิ่มขึ้น

ด้านต่างประเทศ

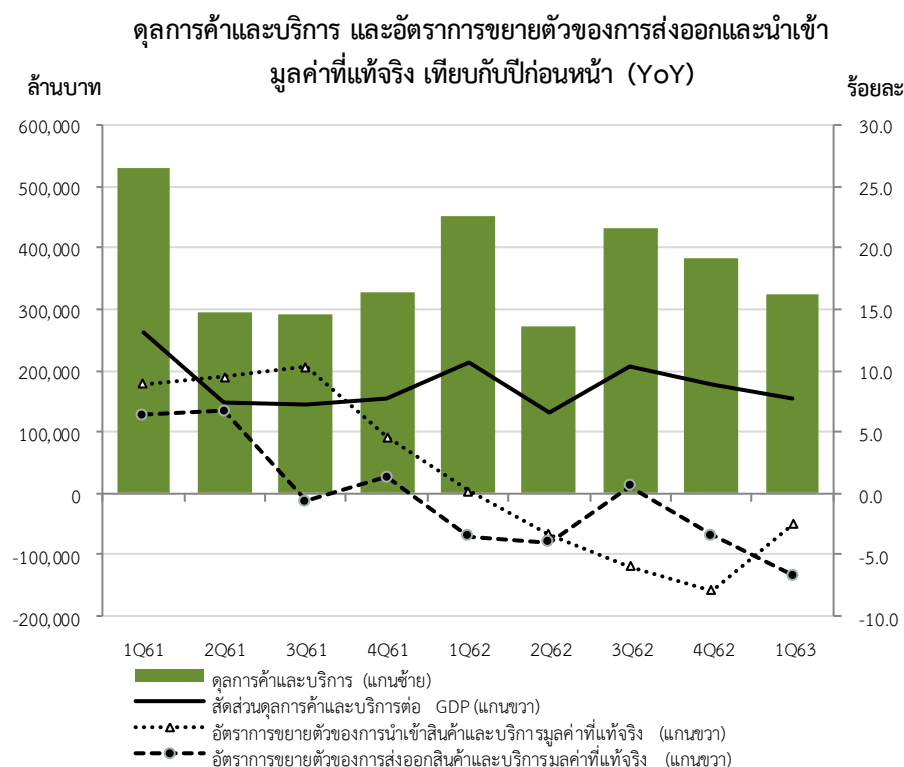
การส่งออกสินค้า มูลค่าที่แท้จริงขยายตัวร้อยละ 2.0 เทียบกับการลดลงร้อยละ 5.1 ในไตรมาสก่อนหน้า การส่งออกลดลงในหมวดสินค้าสำคัญทั้งเกษตร ประมง และอุตสาหกรรม โดยการส่งออกสินค้าเกษตรลดลงตามการส่งออกข้าวเป็นสำคัญ ส่วนหนึ่งเป็นผลจากแรงกดดันด้านราคาที่สูงกว่าคู่แข่ง ประกอบกับการส่งออกพืชสำคัญชนิดอื่นลดลงเช่นกัน เช่น ยางพารา มันสำปะหลัง และผลไม้ เป็นต้น อย่างไรก็ตาม จากปัญหาโรคอหิวาต์ในสุกร (African Swine Fever: ASF) ระบาดในประเทศจีนและประเทศแถบเอเชียแปซิฟิก ส่งผลให้ความต้องการเนื้อไก่สดจากไทยยังสามารถขยายตัวในระดับสูงต่อเนื่องจากไตรมาสก่อนหน้า การส่งออกสินค้าอุตสาหกรรมลดลงตามการส่งออกสินค้ากลุ่มยานพาหนะเป็นสำคัญ ทั้งรถยนต์นั่ง รถกระบะและบรรทุก และชิ้นส่วนยานยนต์ นอกจากนี้ สินค้าอุตสาหกรรมหลักอื่น ๆ ลดลงเช่นกัน อาทิ เคมีภัณฑ์ และผลิตภัณฑ์ปิโตรเคมี ทั้งนี้เป็นผลจากเศรษฐกิจคู่ค้าชะลอตัวจากสถานการณ์การระบาดของโรค COVID-19 ประกอบกับอุปสรรคด้านการขนส่งเนื่องมาจากการปิดเมืองในหลายประเทศ อย่างไรก็ตาม จากการที่หลายประเทศใช้มาตรการทำงานที่บ้าน ส่งผลให้การส่งออกสินค้าอิเล็กทรอนิกส์เกี่ยวกับคอมพิวเตอร์และอุปกรณ์ต่าง ๆ ขยายตัวได้ตามความต้องการที่เพิ่มขึ้น นอกจากนี้ การส่งออกเครื่องปรับอากาศเพิ่มขึ้นเช่นกัน โดยเฉพาะในตลาดสหรัฐอเมริกาและเวียดนาม สอดคล้องกับรายจ่ายส่วนบุคคลในหมวดเฟอร์นิเจอร์และเครื่องใช้ไฟฟ้าในครัวเรือนของสหรัฐอเมริกาและการขยายตัวของภาคอสังหาริมทรัพย์ในเวียดนามตามลำดับ ขณะที่ปัญหาคุณภาพอากาศและฝุ่น PM 2.5 ในหลายภูมิภาคก็เป็นปัจจัยหนึ่งที่สนับสนุนความต้องการเครื่องปรับอากาศเพิ่มขึ้นด้วยเช่นกัน นอกจากนี้ ระดับราคาทองคำที่สูงขึ้นมากส่งผลให้การส่งออกทองคำขยายตัวแบบก้าวกระโดด ซึ่งเป็นอีกปัจจัยหนึ่งที่สนับสนุนให้การส่งออกโดยรวมกลับมาขยายตัวในไตรมาสนี้

การส่งออกและการ
นำเข้าลดลงต่อเนื่อง

การนำเข้าสินค้า มูลค่าที่แท้จริงลดลงร้อยละ 0.3 ปรับตัวดีขึ้นจากการลดลงร้อยละ 8.6 ในไตรมาสที่ 4/2562 โดยการนำเข้าสินค้าอุปโภคบริโภคหมวดสินค้าคงทนลดลง อาทิ สิ่งทอ ขณะที่การนำเข้าสินค้ากลุ่มอาหารเครื่องดื่มและผลิตภัณฑ์นมขยายตัว ส่วนหนึ่งเป็นผลจากอุปสงค์ภายในประเทศของภาคเอกชนปรับตัวลดลงในหมวดสินค้าคงทน และขยายตัวในหมวดอาหารและเครื่องดื่ม ตามลำดับ การนำเข้าสินค้าทุนปรับตัวลดลงตามการนำเข้าสินค้าประเภทเครื่องจักรและอุปกรณ์เป็นสำคัญ ตามการสะสมทุนถาวรเบื้องต้นด้านเครื่องจักรเครื่องมือที่ลดลงในไตรมาสนี้ ขณะที่การผลิตสินค้าอุตสาหกรรมในประเทศลดลงติดต่อกันเป็นไตรมาสที่ 3 ส่งผลให้มีการนำเข้าวัตถุดิบและสินค้าขั้นกลางที่ไม่รวมน้ำมันดิบลดลง โดยเฉพาะอย่างยิ่งการนำเข้าชิ้นส่วนคอมพิวเตอร์ที่ลดลงมาก อย่างไรก็ตาม ปริมาณการนำเข้าน้ำมันดิบในไตรมาสนี้กลับมาขยายตัว หลังจากทีลดลงอย่างต่อเนื่องตลอดปี 2562 ที่ผ่านมา

บริการรับ มูลค่าที่แท้จริงลดลงร้อยละ 29.8 เทียบกับที่ขยายตัวร้อยละ 1.7 ในไตรมาสก่อนหน้า เนื่องจากรายรับจากการท่องเที่ยวและรายรับค่าโดยสารปรับตัวลดลงมาก สอดคล้องกับการปรับตัวลดลงของจำนวนนักท่องเที่ยวต่างชาติที่ได้รับผลกระทบจากมาตรการจำกัดการเดินทางอันเนื่องมาจากการระบาดของโรค COVID-19 อย่างไรก็ตาม รายรับค่าบริการธุรกิจอื่น ๆ ยังคงขยายตัวได้ดี

บริการจ่าย มูลค่าที่แท้จริงลดลงร้อยละ 10.5 เป็นผลจากการลดลงของรายจ่ายค่าท่องเที่ยวและรายจ่ายค่าโดยสาร ที่มีข้อจำกัดการเดินทางและการลดจำนวนเที่ยวบินระหว่างประเทศเพื่อสกัดการระบาดของโรค COVID-19 ประกอบกับค่าบริการขนส่งสินค้าที่ลดลงตามภาวะการค้าระหว่างประเทศ และการลดลงของค่าบริการทางธุรกิจอื่น ๆ



ตารางที่ 1 ผลผลิตมวลรวมในประเทศ ณ ราคาประจำปี

หน่วย : ล้านบาท

	2561p	2562p1	2561p				2562p1				2563p1
			Q1	Q2	Q3	Q4	Q1	Q2	Q3	Q4r	Q1
การอุปโภคบริโภคขั้นสุดท้ายของเอกชน	8,002,725	8,448,321	1,885,962	2,042,870	2,045,363	2,028,530	1,998,383	2,168,164	2,158,325	2,123,449	2,071,852
การอุปโภคขั้นสุดท้ายของรัฐบาล	2,643,380	2,722,780	627,404	648,167	707,006	660,803	660,117	669,829	728,967	663,867	650,896
การสะสมทุนถาวรเบื้องต้น	3,726,894	3,814,370	953,803	927,386	883,856	961,849	988,271	953,805	905,503	966,791	920,431
ส่วนเปลี่ยนแปลงสินค้าคงเหลือ	395,148	227,414	36,402	-3,055	161,042	200,759	109,422	10,116	-18,388	126,264	133,586
การส่งออกสินค้าและบริการ	10,616,164	10,086,594	2,666,187	2,565,470	2,692,144	2,692,363	2,601,797	2,455,631	2,574,227	2,454,939	2,401,557
- สินค้า	8,114,859	7,543,278	1,966,154	2,019,110	2,087,367	2,042,228	1,896,083	1,911,488	1,944,071	1,791,636	1,905,299
- บริการ	2,501,305	2,543,316	700,033	546,360	604,777	650,135	705,714	544,143	630,156	663,303	496,258
การนำเข้าสินค้าและบริการ	9,169,689	8,543,405	2,136,281	2,270,352	2,398,628	2,364,428	2,150,165	2,181,735	2,140,838	2,070,667	2,076,491
- สินค้า	7,394,423	6,719,206	1,734,122	1,811,755	1,957,934	1,890,612	1,685,949	1,722,180	1,699,561	1,611,516	1,651,686
- บริการ	1,775,266	1,824,199	402,159	458,597	440,694	473,816	464,216	459,555	441,277	459,151	424,805
ด้านการใช้จ่าย	16,214,622	16,756,074	4,033,477	3,910,486	4,090,783	4,179,876	4,207,825	4,075,810	4,207,796	4,264,643	4,101,831
ค่าสถิติคลาดเคลื่อน	150,950	119,817	16,761	87,875	-27,455	73,769	10,145	72,140	-32,671	70,203	75,711
ด้านการผลิต	16,365,572	16,875,891	4,050,238	3,998,361	4,063,328	4,253,645	4,217,970	4,147,950	4,175,125	4,334,846	4,177,542

ตารางที่ 2 อัตราการขยายตัวของผลผลิตมวลรวมในประเทศมูลค่าที่แท้จริง เทียบกับระยะเดียวกันของปีที่แล้ว (YoY)

หน่วย : ร้อยละ

	2561p	2562p1	2561p				2562p1				2563p1
			Q1	Q2	Q3	Q4	Q1	Q2	Q3	Q4r	Q1
การอุปโภคบริโภคขั้นสุดท้ายของเอกชน	4.6	4.5	3.7	4.5	5.0	5.1	4.8	4.7	4.3	4.1	3.0
การอุปโภคขั้นสุดท้ายของรัฐบาล	2.6	1.4	2.4	2.9	2.8	2.2	3.5	1.5	1.7	-0.9	-2.7
การสะสมทุนถาวรเบื้องต้น	3.8	2.1	3.3	3.7	3.8	4.3	3.2	1.9	2.7	0.8	-6.5
การส่งออกสินค้าและบริการ	3.3	-2.6	6.4	6.7	-0.7	1.3	-3.5	-4.0	0.6	-3.4	-6.7
- สินค้า	3.8	-3.6	6.0	8.3	0.0	1.1	-4.4	-4.6	-0.1	-5.1	2.0
- บริการ	2.0	0.5	7.2	1.1	-2.7	2.0	-1.1	-1.7	3.2	1.7	-29.8
การนำเข้าสินค้าและบริการ	8.3	-4.4	8.9	9.5	10.3	4.6	0.1	-3.4	-5.9	-7.9	-2.5
- สินค้า	7.9	-5.5	10.7	8.2	9.2	3.8	-2.8	-3.7	-6.8	-8.6	-0.3
- บริการ	9.9	0.5	1.6	15.0	15.7	7.7	13.0	-2.1	-2.1	-5.3	-10.5
ผลผลิตมวลรวมในประเทศ (GDP)	4.2	2.4	5.0	4.6	3.2	3.8	2.9	2.4	2.6	1.5	-1.8

ตารางที่ 3 อัตราการขยายตัวของผลิตภัณฑ์มวลรวมในประเทศมูลค่าที่แท้จริงด้านการผลิต เทียบกับระยะเดียวกันของปีที่แล้ว (YoY)

หน่วย : ร้อยละ

	2561p	2562p1	2561p				2562p1				2563p1
			Q1	Q2	Q3	Q4	Q1	Q2	Q3	Q4r	
ภาคเกษตร	5.5	-0.2	8.3	10.4	2.9	1.3	1.7	-1.4	2.7	-2.5	-5.7
เกษตรกรรม การป่าไม้ และการประมง	5.5	-0.2	8.3	10.4	2.9	1.3	1.7	-1.4	2.7	-2.5	-5.7
ภาคนอกเกษตร	4.0	2.6	4.7	4.1	3.2	4.1	3.0	2.8	2.5	2.0	-1.4
หมวดอุตสาหกรรม	2.7	-0.0	3.2	2.7	1.4	3.5	0.7	1.2	-0.1	-1.9	-1.9
การทำเหมืองแร่ และเหมืองหิน	-3.0	1.7	-4.5	-2.7	-2.9	-1.7	-1.2	4.2	2.9	1.0	2.6
การผลิตสินค้าอุตสาหกรรม	3.2	-0.7	4.0	3.3	1.7	3.8	0.2	0.1	-0.8	-2.2	-2.7
ไฟฟ้า ก๊าซ ไอน้ำและระบบปรับอากาศ	2.2	4.7	2.2	1.4	0.9	4.7	6.9	9.1	3.2	-1.2	1.1
การจัดหาน้ำ การจัดการน้ำเสียและของเสีย	5.7	2.0	4.6	5.8	5.0	7.1	5.2	2.2	1.6	-0.7	2.3
หมวดบริการ	4.8	4.0	5.6	4.8	4.2	4.5	4.3	3.6	3.9	4.1	-1.1
การก่อสร้าง	2.4	1.9	1.2	1.7	4.1	3.0	3.0	3.4	2.7	-2.1	-9.9
การขายส่งและการขายปลีก การซ่อมยานยนต์ฯ	6.6	5.7	5.7	6.6	6.9	7.3	6.7	5.5	5.3	5.2	4.5
การขนส่งและสถานที่เก็บสินค้า	4.4	3.4	6.2	4.2	3.1	4.0	3.7	3.0	3.1	3.9	-6.0
ที่พักแรมและบริการด้านอาหาร	7.6	5.5	12.9	8.6	3.7	5.1	5.0	3.6	6.7	6.8	-24.1
ข้อมูลข่าวสารและการสื่อสาร	7.6	8.8	6.2	8.7	8.1	7.3	7.1	8.8	8.2	10.6	4.4
กิจกรรมทางการเงินและการประกันภัย	3.4	2.7	4.3	4.5	3.1	1.9	2.0	1.8	3.8	3.4	4.5
กิจกรรมเกี่ยวกับอสังหาริมทรัพย์	5.7	3.3	6.5	4.6	6.5	5.4	5.0	3.3	2.2	2.7	1.6
กิจกรรมวิชาชีพ วิทยาศาสตร์และกิจกรรมทางวิชาการ	3.3	1.6	3.9	2.6	3.7	3.1	1.1	2.3	1.4	1.6	2.1
กิจกรรมการบริหารและการสนับสนุน	3.4	1.8	5.6	4.3	1.7	2.3	0.5	1.3	3.0	2.6	-6.7
การบริหารราชการ การป้องกันประเทศฯ	1.5	1.2	2.4	1.2	1.4	1.2	1.8	1.0	0.7	1.2	0.6
การศึกษา	1.3	2.1	3.4	1.3	0.2	0.4	2.3	2.5	1.9	1.8	1.8
กิจกรรมด้านสุขภาพและงานสังคมสงเคราะห์	5.1	4.6	5.7	5.7	3.7	5.4	4.1	4.5	4.2	5.8	1.0
ศิลปะ ความบันเทิงและนันทนาการ	12.2	11.4	11.7	8.9	15.0	13.1	11.6	9.7	11.5	12.6	9.2
กิจกรรมการบริการด้านอื่นๆ	4.3	2.7	3.8	3.3	5.3	4.7	2.9	2.6	2.1	3.2	1.3
กิจกรรมการจ้างงานในครัวเรือน	-3.2	0.9	-2.8	-2.7	-3.8	-3.4	-0.1	-0.8	2.4	2.1	3.2
ผลิตภัณฑ์มวลรวมในประเทศ	4.2	2.4	5.0	4.6	3.2	3.8	2.9	2.4	2.6	1.5	-1.8

ตารางที่ 4 อัตราการขยายตัวของผลิตภัณฑ์มวลรวมในประเทศมูลค่าที่แท้จริงด้านการผลิตและการใช้จ่าย
เทียบกับไตรมาสที่แล้ว ปรับด้วยดัชนีฤดูกาล (QoQ SA)

หน่วย : ร้อยละ

	2561p				2562p1				2563p1
	Q1	Q2	Q3	Q4	Q1	Q2	Q3	Q4r	Q1
ด้านการใช้จ่าย									
การบริโภคอุปโภคขั้นสุดท้ายของเอกชน	1.6	1.4	1.3	0.8	1.3	1.2	0.9	0.6	0.2
การอุปโภคขั้นสุดท้ายของรัฐบาล	0.2	0.8	-0.2	1.3	1.3	-0.7	0.0	-1.5	-0.6
การสะสมทุนถาวรเบื้องต้น	2.0	0.6	0.4	1.0	1.0	-0.4	1.0	-1.0	-6.1
การส่งออกสินค้าและบริการ	2.4	0.7	-4.0	2.2	-2.2	0.0	0.6	-1.9	-5.3
การนำเข้าสินค้าและบริการ	2.8	2.1	1.5	-1.6	-1.8	-1.3	-1.5	-3.4	3.7
ด้านการผลิต									
ภาคเกษตร	6.1	6.1	-7.7	-1.5	4.8	2.7	-3.2	-5.8	0.4
ภาคนอกเกษตร	1.1	0.4	0.6	1.8	0.2	0.2	0.4	1.2	-3.1
หมวดอุตสาหกรรม	1.0	-0.1	0.7	1.6	-1.3	0.3	-0.6	-0.4	-1.0
หมวดบริการ	1.2	0.7	0.6	1.7	1.1	0.1	1.0	1.8	-4.0
ผลิตภัณฑ์มวลรวมในประเทศ (GDP)	1.9	0.8	0.1	1.0	1.0	0.3	0.3	-0.2	-2.2

ตารางที่ 5 การส่งออก การนำเข้า และดุลบัญชีเดินสะพัด ณ ราคาประจำปี

หน่วย : ล้านบาท

	2561p	2562p1	2561p				2562p1				2563p1
			Q1	Q2	Q3	Q4	Q1	Q2	Q3	Q4r	Q1
มูลค่าการส่งออกสินค้าและบริการ	10,616,164	10,086,594	2,666,187	2,565,470	2,692,144	2,692,363	2,601,797	2,455,631	2,574,227	2,454,939	2,401,557
อัตราเพิ่ม (ร้อยละ)	2.8	-5.0	2.5	5.1	1.3	2.5	-2.4	-4.3	-4.4	-8.8	-7.7
มูลค่าการนำเข้าสินค้าและบริการ	9,169,689	8,543,405	2,136,281	2,270,352	2,398,628	2,364,428	2,150,165	2,181,735	2,140,838	2,070,667	2,076,491
อัตราเพิ่ม (ร้อยละ)	9.2	-6.8	5.2	9.6	15.1	6.9	0.6	-3.9	-10.7	-12.4	-3.4
ดุลการค้าและบริการ	1,446,475	1,543,189	529,906	295,118	293,516	327,935	451,632	273,896	433,389	384,272	325,066
สัดส่วน ต่อ GDP (ร้อยละ)	8.8	9.1	13.1	7.4	7.2	7.7	10.7	6.6	10.4	8.9	7.8
รายได้ปฐมภูมิสุทธิ	-791,868	-616,905	-149,657	-226,565	-226,833	-188,812	-122,552	-171,763	-202,896	-119,694	-69,891
รายได้ทุติยภูมิสุทธิ	258,645	226,781	67,051	66,262	59,151	66,181	62,923	62,130	53,122	48,607	40,641
ดุลบัญชีเดินสะพัด	913,250	1,153,066	447,299	134,815	125,834	205,302	392,003	164,263	283,615	313,184	295,816
สัดส่วนต่อ GDP (ร้อยละ)	5.6	6.8	11.0	3.4	3.1	4.8	9.3	4.0	6.8	7.2	7.1

ตารางที่ 6 อัตราการขยายตัวของดัชนีราคาผลิตภัณฑ์มวลรวมในประเทศ ดัชนีราคาผู้บริโภค และดัชนีราคาผู้ผลิต (YoY)

หน่วย : ร้อยละ

	2561p	2562p1	2561p				2562p1				2563p1
			Q1	Q2	Q3	Q4	Q1	Q2	Q3	Q4r	Q1
ดัชนีราคาผลิตภัณฑ์มวลรวมในประเทศ	1.5	0.7	0.7	1.9	2.2	1.2	1.2	1.3	0.1	0.4	0.8
ดัชนีราคาผู้บริโภค	1.1	0.7	0.6	1.3	1.5	0.8	0.7	1.1	0.6	0.4	0.4
ดัชนีราคาผู้ผลิต	0.4	-1.0	-1.5	0.6	1.7	0.5	-0.4	-0.1	-1.6	-1.6	-0.4

นโยบายการปรับปรุงข้อมูลย้อนหลัง

การปรับปรุงข้อมูลการจัดทำสถิติผลิตภัณฑ์มวลรวมในประเทศรายไตรมาสย้อนหลัง ประกอบด้วย 2 ลักษณะ คือ

1. การปรับปรุงครั้งแรก เป็นการปรับปรุงไตรมาสย้อนหลังจากไตรมาสอ้างอิงหนึ่งไตรมาส เพื่อให้มีความถูกต้องยิ่งขึ้น อันเนื่องมาจากการปรับปรุงตามแหล่งข้อมูลล่าสุด โดยในตารางจะแสดงตัวอักษร “r” หมายถึง revised หรือปรับปรุง กำกับไว้ที่ไตรมาสที่การปรับปรุงค่า

2. การปรับปรุงครั้งที่สอง เป็นการปรับปรุงเพื่อให้ค่าผลรวมรายไตรมาสทั้งสี่ไตรมาสมีค่าเท่ากับรายปี โดยจะดำเนินการปรับปรุงครั้งที่สองเมื่อการจัดทำสถิติรายปีแล้วเสร็จ และจะมีการปรับปรุงย้อนหลังสองปีตามสถิติรายปี การปรับปรุงครั้งที่สองมิได้มีการปรับแก้ข้อมูลเครื่องชี้ใหม่เป็นเพียงการใช้เทคนิคทางคณิตศาสตร์ คือ Denton Least Square Technique โดยในทางปฏิบัติได้ใช้โปรแกรมประมวลผลสำเร็จรูปที่เรียกว่า “The Canadian Bench Program and Extrapolation (Bench Program)” โดยในตารางจะแสดงตัวอักษร “r” ซึ่งหมายถึง revised หรือปรับปรุง กำกับไว้ที่ปีที่มีการปรับปรุงค่า ซึ่งหมายถึงค่าในแต่ละไตรมาสในปีที่มี “r” กำกับไว้ ได้มีการปรับปรุงค่าตามสถิติรายปี

การแสดงอักษรกำกับ

การแสดงอักษรกำกับสดมภ์ในตารางของเอกสารฉบับนี้ มี 3 ลักษณะ คือ r, p และ p1 โดย r มีสองชนิด ตามที่ได้กล่าวไว้ในหัวข้อนโยบายการปรับปรุงย้อนหลัง p คือ ค่ารายไตรมาสในปีที่มีค่ารายปีเป็นค่าตัวรวมเบื้องต้น ส่วน p1 หมายถึง ค่ารายไตรมาสในเบื้องต้นที่ยังไม่มีค่ารายปี

การจัดทำและเผยแพร่สถิติผลิตภัณฑ์มวลรวมในประเทศรายไตรมาส (QGDP) ตามมาตรฐาน SDDS

สำนักงานสภาพัฒนาการเศรษฐกิจและสังคมแห่งชาติ มีหน้าที่ในการจัดทำและเผยแพร่สถิติผลิตภัณฑ์มวลรวมในประเทศทั้งรายปีและรายไตรมาส โดยได้ดำเนินการจัดทำและประมวลผลตามมาตรฐานและกรอบแนวคิดของระบบบัญชีประชาชาติสากล (System of National Accounts) โดยใช้ข้อมูลพื้นฐานจากแหล่งข้อมูลต่าง ๆ ที่เกี่ยวข้อง ทั้งนี้ รายละเอียดกรอบแนวคิดวิธีการคำนวณ ตลอดจนแหล่งข้อมูล ได้แสดงและเผยแพร่ไว้ในเอกสาร “**แนวทางการจัดทำสถิติผลิตภัณฑ์มวลรวมในประเทศรายไตรมาส**” แล้ว

โดยเฉพาะ QGDP ได้ดำเนินการจัดทำและเผยแพร่ตามมาตรฐาน SDDS (Special Data Dissemination Standard) ของกองทุนการเงินระหว่างประเทศ (IMF) ซึ่งกำหนดให้เผยแพร่สถิติไตรมาสอ้างอิงภายในสามเดือนหลังสิ้นสุดไตรมาส แต่ปัจจุบันสำนักงานฯ ได้พัฒนาการเผยแพร่ให้เร็วขึ้น เพื่อสนองตอบต่อความต้องการของผู้ใช้ โดยกำหนดเผยแพร่ในวันจันทร์ที่สามของเดือนที่สองหลังจากไตรมาสอ้างอิง (8 สัปดาห์) ผ่านวิธีการเผยแพร่ 3 ช่องทาง คือ (1) การแถลงข่าว (2) เอกสาร และ (3) website คือ www.nesdc.go.th การเผยแพร่ทั้งสามช่องทางนี้จะมีขึ้นพร้อมกันในเวลา 9:30 น ของวันดังกล่าว และเชื่อมโยงไปยัง website ของ IMF ที่ <http://dsbb.imf.org/Pages/SDDS/CtyCtgList.aspx?ctycode=THA>

นอกจากนั้น ได้นำเสนอตารางการเผยแพร่ข้อมูลล่วงหน้าประมาณ 1 ปี ไว้ที่ปกหลังของเอกสารฉบับนี้ด้วย

การนำข้อความหรือข้อมูลในรายงานนี้ไปใช้เผยแพร่ต่อ
โปรดอ้างอิงรายงานและแหล่งข้อมูลด้วย

FORTHCOMING RELEASES

JUNE 2020	JULY 2020	AUGUST 2020	SEPTEMBER 2020
	31 Input-Output Tables of Thailand 2015 (statistic tables on internet)	17 GDP : Q2/2020 (press release, publication, internet) (9:30 a.m. local time) 31 Capital Stock of Thailand (CVM) 2019 (statistic tables on internet)	
OCTOBER 2020	NOVEMBER 2020	DECEMBER 2020	JANUARY 2021
30 Capital Stock of Thailand (CVM) 2019 (publication)	16 GDP : Q3/2020 (press release, publication, internet) (9:30 a.m. local time) 30 National Income of Thailand 2019 (statistic tables on internet)	30 National Income of Thailand 2019 (publication)	
FEBRUARY 2021	MARCH 2021	APRIL 2021	MAY 2021
15 GDP : Q4/2020 (press release, publication, internet) (9:30 a.m. local time) 26 Flow of Fund Accounts of Thailand 2019 (statistic tables on internet)	31 Gross Regional and Provincial Products 2019 (statistic tables on internet)	30 Flow of Fund Accounts of Thailand 2019 (publication)	17 GDP : Q1/2021 (press release, publication, internet) (9:30 a.m. local time) 31 Gross Regional and Provincial Products 2019 (publication)

วัน เวลา และสถานที่ออกรายงาน >>

วันจันทร์ที่ 18 พฤษภาคม 2563 เวลา 9:30 น.
สำนักงานสภาพัฒนาการเศรษฐกิจและสังคมแห่งชาติ
962 ถนนกรุงเกษม เขตป้อมปราบฯ กทม. 10100

Embargo and venue >>

9:30 a.m. Monday, May 18, 2020
Office of the National Economic and Social Development
Council, 962 Krung Kasem Rd., Pomprab, Bangkok 10100

กำหนดการออกรายงาน

ผลิตภัณฑ์มวลรวมในประเทศ ไตรมาสที่ 2/2563

Forthcoming issues;

The 2nd quarter 2020 GDP

วันจันทร์ที่ 17 สิงหาคม 2563 เวลา 9:30 น.

9:30 a.m. Monday, August 17, 2020

ผู้ประสานงาน / Contact persons

หากต้องการทราบรายละเอียดเพิ่มเติม กรุณาสอบถามได้ที่ e-mails ด้านล่าง หรือ โทร. 0-2280-4085

For further information, please contact us via e-mails or call 0-2280-4085 with following extension numbers:

Tables	Coordinators	E-mail address	Extension numbers
Table 1 - 4, 6	Peeranat Dangsakul	peeranat@nesdc.go.th	6521
Table 5	Santi Srisomboon	santi@nesdc.go.th	6526

