



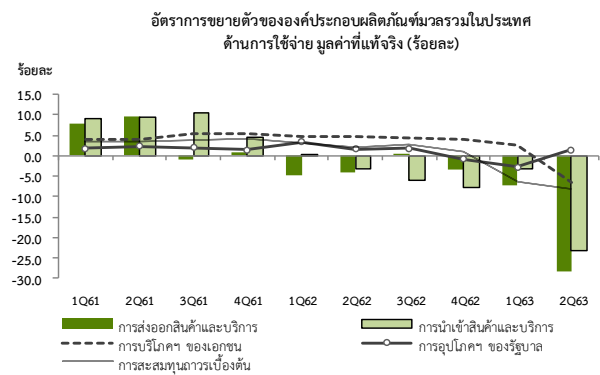
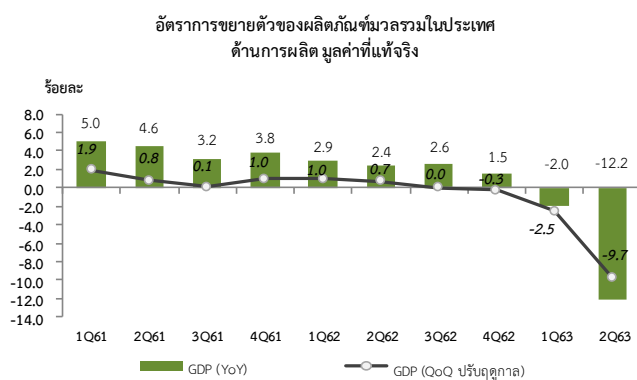
ผลิตภัณฑ์มวลรวมในประเทศ ไตรมาสที่ 2/2563

Gross Domestic Product : Q2/2020

สำนักงานสภาพัฒนาการเศรษฐกิจและสังคมแห่งชาติ

วันจันทร์ที่ 17 สิงหาคม 2563 เวลา 9:30 น.

ผลิตภัณฑ์มวลรวมในประเทศ ไตรมาสที่ 2/2563 ลดลงร้อยละ 12.2 ต่อเนื่องจากการลดลงร้อยละ 2.0 ในไตรมาสที่ 1/2563 โดยมีสาเหตุสำคัญมาจากการลดลงของการส่งออกสินค้าและบริการ การลงทุนภาคเอกชน และการใช้จ่ายเพื่อการอุปโภคบริโภคขั้นสุดท้ายของเอกชน ขณะที่การใช้จ่ายเพื่อการอุปโภคขั้นสุดท้ายของรัฐบาล และการลงทุนของภาครัฐขยายตัว **ด้านการผลิต** ภาคเกษตรลดลงร้อยละ 3.2 จากผลกระทบของภาวะภัยแล้ง ภาคนอกเกษตรลดลงร้อยละ 12.9 เทียบกับการลดลงร้อยละ 1.3 ในไตรมาสที่ 1/2563 เนื่องจากการแพร่ระบาดของโรคไวรัสโคโรนา 2019 (COVID-19) ทั้งในและต่างประเทศส่งผลกระทบต่อกิจกรรมการผลิตทั้งภาคอุตสาหกรรมและภาคบริการ โดยการผลิตสินค้าอุตสาหกรรมลดลงร้อยละ 14.4 ต่อเนื่องจากการลดลงร้อยละ 2.6 ในไตรมาสก่อนหน้า ภาคบริการลดลงร้อยละ 12.3 เทียบกับที่ลดลงร้อยละ 0.9 ในไตรมาสก่อนหน้า สอดคล้องกับการลดลงของจำนวนนักท่องเที่ยวต่างประเทศ และการดำเนินมาตรการควบคุมและป้องกันการแพร่ระบาดของโรค COVID-19 ในประเทศ ซึ่งส่งผลให้กิจกรรมทางด้านการบริการสำคัญๆ ลดลงอย่างเป็นวงกว้าง เช่น สาขาที่พักแรมและบริการด้านอาหาร สาขาการขนส่ง การขายปลีกฯ สาขาการขนส่งและสถานที่เก็บสินค้า และสาขาศิลปะ ความบันเทิงและนันทนาการ เป็นต้น **ด้านการใช้จ่าย** การใช้จ่ายเพื่อการอุปโภคบริโภคขั้นสุดท้ายของเอกชนลดลงร้อยละ 6.6 การลงทุน และการส่งออกและนำเข้าสินค้าและบริการลดลงร้อยละ 8.0 ร้อยละ 28.3 และ ร้อยละ 23.3 ตามลำดับ ขณะที่การใช้จ่ายเพื่อการอุปโภคขั้นสุดท้ายของรัฐบาลขยายตัวร้อยละ 1.4 หลังปรับปัจจัยฤดูกาลออกแล้ว เศรษฐกิจไทยในไตรมาสที่ 2/2563 ลดลงร้อยละ 9.7 (QoQ SA)



การใช้จ่ายเพื่อการอุปโภคบริโภคขั้นสุดท้ายของเอกชน ลดลงร้อยละ 6.6 เทียบกับการขยายตัวร้อยละ 2.7 ในไตรมาสที่ 1/2563 โดยการอุปโภคในกลุ่มสินค้าคงทน กลุ่มสินค้ากึ่งคงทน และกลุ่มบริการ ลดลงร้อยละ 30.2 ร้อยละ 15.7 และร้อยละ 7.0 ตามลำดับ ขณะที่หมวดสินค้าไม่คงทนขยายตัวร้อยละ 1.6 เทียบกับการขยายตัวร้อยละ 2.8 ในไตรมาสที่ 1/2563

การใช้จ่ายเพื่อการอุปโภคขั้นสุดท้ายของรัฐบาล เพิ่มขึ้นร้อยละ 1.4 เทียบกับการลดลงร้อยละ 2.8 ในไตรมาสที่ 1/2563 โดยค่าตอบแทนแรงงานขยายตัวร้อยละ 2.2 เพิ่มขึ้นจากร้อยละ 1.0 ในไตรมาสที่ 1/2563 รายจ่ายค่าซื้อสินค้าและบริการเพิ่มขึ้นร้อยละ 7.8 ส่วนการโอนเพื่อสวัสดิการสังคมที่ไม่เป็นตัวเงินลดลงร้อยละ 8.6

การลงทุนรวม ลดลงร้อยละ 8.0 ต่อเนื่องจากการที่การลงทุนลดลงร้อยละ 6.5 ในไตรมาสที่ 1/2563 โดยการลงทุนภาคเอกชนลดลงร้อยละ 15.0 เทียบกับการลดลงร้อยละ 5.4 ในไตรมาสก่อนหน้า เป็นผลจากการลงทุนด้านการก่อสร้างภาคเอกชนลดลงร้อยละ 2.1 และการลงทุนด้านเครื่องจักรเครื่องมือภาคเอกชนลดลงร้อยละ 18.4 ส่วนการลงทุนภาครัฐเพิ่มขึ้นร้อยละ 12.5 เทียบกับการลดลงร้อยละ 9.3 ในไตรมาสก่อนหน้า เป็นผลจากการลงทุนด้านก่อสร้างขยายตัวร้อยละ 15.6 โดยเฉพาะการก่อสร้างรัฐบาลยังคงขยายตัวจากแผนบูรณาการพัฒนาด้านคมนาคมและระบบโลจิสติกส์ และแผนการพัฒนาแหล่งน้ำ

ส่วนเปลี่ยนสินค้าคงเหลือ มูลค่า ณ ราคาประจำปีลดลง 190.2 พันล้านบาท สินค้าคงคลังสำคัญที่ลดลง ได้แก่ ข้าวเปลือก ข้าวสาร น้ำตาลคอมพิวเตอรส์ ผลิตภัณฑ์ปิโตรเลียม และทองคำ สำหรับสินค้าคงคลังที่เพิ่มขึ้น ได้แก่ พลาสติก เนื้อสัตว์ปีกแช่แข็ง สิ่งทอ และอิเล็กทรอนิกส์

ดุลการค้าและบริการ ณ ราคาประจำปี เกินดุล 123.6 พันล้านบาท โดยดุลการค้าเกินดุล 257.1 พันล้านบาท และดุลบริการขาดดุล 133.5 พันล้านบาท

ติดต่อสอบถาม :

กองบัญชีประชาชาติ 962 ถนนกรุงเกษม เขตป้อมปราบศัตรูพ่าย กรุงเทพฯ 10100

โทรศัพท์ 0 2280 4085 โทรสาร 0 2281 2466 อีเมล : nationalaccounts@nesdc.go.th

รายละเอียดผลิตภัณฑ์มวลรวมในประเทศรายไตรมาสสามารถติดตามได้ที่ <http://www.nesdc.go.th>

ISSN 1513 8062

ข้อชี้แจง Q2/2563

ข้อชี้แจงการประมวลผลสถิติผลิตภัณฑ์มวลรวมในประเทศ ไตรมาสที่ 2/2563

สำนักงานสภาพัฒนาการเศรษฐกิจและสังคมแห่งชาติ จัดทำสถิติผลิตภัณฑ์มวลรวมในประเทศรายไตรมาสมูลค่าที่แท้จริงโดยวิธีปริมาณลูกโซ่ (Chain Volume Measures) โดยใช้วิธีการเชื่อมโยงค่ารายปีด้วยวิธี Annual Overlap และใช้ปี พ.ศ.2545 เป็นปีอ้างอิงในการประมวลผลใช้ข้อมูลที่ได้รับล่าสุดจากแหล่งข้อมูลต่างๆ โดยมีการปรับปรุงที่สำคัญดังนี้

1. ปรับปรุงพื้นที่เพาะปลูกและข้อมูลพยากรณ์ผลผลิตการเกษตรไตรมาสที่ 1/2563 ตามการพยากรณ์ล่าสุดของกระทรวงเกษตรและสหกรณ์
2. ปรับปรุงข้อมูลดัชนีผลผลิตอุตสาหกรรมตามรายงานล่าสุดเดือนกรกฎาคม 2563 ของสำนักงานเศรษฐกิจอุตสาหกรรม
3. ปรับปรุงข้อมูลการนำเข้าและส่งออกสินค้าและบริการ ตามข้อมูลบัญชีดุลการชำระเงินเดือนกรกฎาคม 2563 ของธนาคารแห่งประเทศไทย

สำหรับตารางสถิติ รายละเอียดจะไม่นำเสนอในเอกสารนี้ โดยสามารถดูได้ที่ www.nesdc.go.th

สำนักงานสภาพัฒนาการเศรษฐกิจและสังคมแห่งชาติ ขอขอบคุณหน่วยงานทั้งภาครัฐและเอกชน ที่ให้การสนับสนุนและเร่งรัดข้อมูล เพื่อใช้ในการประมวลผลสถิติผลิตภัณฑ์มวลรวมในประเทศรายไตรมาสให้รวดเร็วและถูกต้องแม่นยำเพิ่มขึ้น และหวังว่าคงจะได้รับความร่วมมือในการพัฒนาข้อมูลดังกล่าวนี้ให้มีคุณภาพดียิ่งขึ้นต่อไป

สำนักงานสภาพัฒนาการเศรษฐกิจและสังคมแห่งชาติ

ผลิตภัณฑ์มวลรวมในประเทศ ไตรมาสที่ 2 ปี 2563

เศรษฐกิจไตรมาสที่ 2/2563 ลดลงร้อยละ 12.2 เทียบกับการลดลงร้อยละ 2.0 ในไตรมาสที่ 1/2563 ด้านการผลิตลดลงทั้งภาคเกษตร และภาคนอกเกษตร โดยภาคเกษตรได้รับผลกระทบจากภาวะภัยแล้ง ภาคนอกเกษตรลดลงทั้งการผลิตในกลุ่มอุตสาหกรรม และกลุ่มบริการ ด้านการใช้จ่าย การใช้จ่ายเพื่อการอุปโภคบริโภคขั้นสุดท้ายของเอกชน และการลงทุนภาคเอกชนลดลง ขณะที่การใช้จ่ายเพื่อการอุปโภคขั้นสุดท้ายของรัฐบาล และการลงทุนของภาครัฐขยายตัว สำหรับภาคต่างประเทศ การส่งออกและนำเข้าสินค้าและบริการปรับตัวลดลง

การผลิตภาคเกษตร ลดลงร้อยละ 3.2 ต่อเนื่องจากการที่ลดลงร้อยละ 9.8 ในไตรมาสก่อนหน้า ตามการลดลงของผลผลิตพืชหลัก ได้แก่ ข้าวเปลือก ข้าวโพดเลี้ยงสัตว์ มันสำปะหลัง และสับปะรดโรงงาน ส่วนหนึ่งเป็นผลมาจากปัญหาภัยแล้ง ขณะที่ผลผลิตของยางพารา และปาล์มน้ำมันปรับตัวดีขึ้น การผลิตในหมวดปศุสัตว์ สุกรและไก่เนื้อ มีผลผลิตเพิ่มขึ้น สำหรับการประมงฯ ขยายตัวร้อยละ 1.7

การผลิตภาคนอกเกษตร ลดลงร้อยละ 12.9 ต่อเนื่องจากการที่ลดลงร้อยละ 1.3 ในไตรมาสที่ 1/2563 เป็นการลดลงทั้งการผลิตในกลุ่มอุตสาหกรรมและกลุ่มบริการ โดยกลุ่มอุตสาหกรรมลดลงร้อยละ 14.0 เทียบกับการที่ลดลงร้อยละ 1.9 ในไตรมาสก่อนหน้า จากการลดลงในทุกสาขาการผลิต ทั้งสาขาอุตสาหกรรม สาขาเหมืองแร่ สาขาการไฟฟ้า และสาขาการประปา สำหรับกลุ่มบริการลดลงร้อยละ 12.3 เทียบกับการที่ลดลงร้อยละ 0.9 ในไตรมาสก่อนหน้า โดยบริการที่ลดลง เช่น สาขาขนส่งและสถานที่เก็บสินค้า สาขาที่พักแรมและบริการด้านอาหาร และสาขาการขายส่ง การขายปลีก การซ่อมยานยนต์และจักรยานยนต์ เป็นต้น ส่วนบริการที่ขยายตัว เช่น สาขาการเงินการประกันภัย สาขาก่อสร้าง และสาขาข้อมูลข่าวสารและการสื่อสาร เป็นต้น

GDP ที่ปรับฤดูกาล ในไตรมาสที่ 2/2563 ลดลงร้อยละ 9.7 ต่อเนื่องจากการที่ลดลงร้อยละ 2.5 ในไตรมาสที่ 1/2563

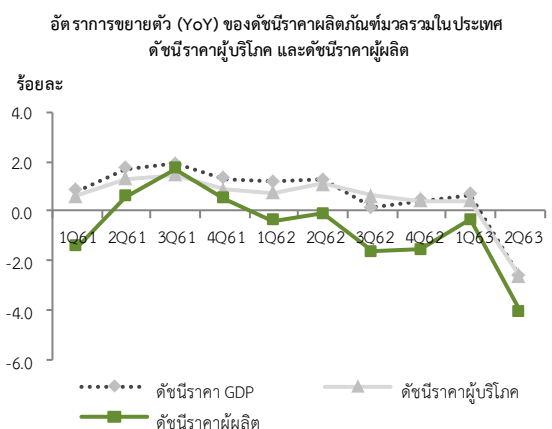
ผลิตภัณฑ์มวลรวมในประเทศ ณ ราคาประจำปี มีมูลค่า 3,546.9 พันล้านบาท เมื่อหักรายได้ปฐมภูมิสุทธิจ่ายไปต่างประเทศ 188.4 พันล้านบาท คงเหลือเป็นรายได้มวลรวมประชาชาติ (Gross National Income: GNI) เท่ากับ 3,358.5 พันล้านบาท

อัตราการขยายตัวของผลิตภัณฑ์มวลรวมในประเทศมูลค่าที่แท้จริง (ร้อยละ)

	2561p	2562p1	2562p1				2563p1	
			Q1	Q2	Q3	Q4	Q1r	Q2
GDP (YoY)	4.2	2.4	2.9	2.4	2.6	1.5	-2.0	-12.2
ภาคเกษตร	5.5	-0.2	1.7	-1.4	2.7	-2.5	-9.8	-3.2
ภาคนอกเกษตร	4.0	2.6	3.0	2.8	2.5	2.0	-1.3	-12.9
GDP (QoQ ปรับฤดูกาล)			1.0	0.7	0.0	-0.3	-2.5	-9.7

ด้านการใช้จ่าย การใช้จ่ายเพื่อการอุปโภคบริโภคขั้นสุดท้ายของเอกชนลดลงร้อยละ 6.6 การลงทุนรวมลดลงร้อยละ 8.0 การใช้จ่ายเพื่อการอุปโภคขั้นสุดท้ายของรัฐบาล ขยายตัวร้อยละ 1.4 สำหรับภาคต่างประเทศ การส่งออกและการนำเข้าสินค้าและบริการลดลงร้อยละ 28.3 และร้อยละ 23.3 ตามลำดับ

ระดับราคา ในไตรมาสที่ 2/2563 ระดับราคามวลรวมในประเทศลดลงร้อยละ 2.7 เทียบกับการที่เพิ่มขึ้นร้อยละ 0.7 ในไตรมาสก่อนหน้า ดัชนีราคาผู้บริโภคลดลงร้อยละ 2.7 และที่ดัชนีราคาผู้ผลิตลดลงร้อยละ 4.0 ตามลำดับ



การใช้จ่ายเพื่อการอุปโภคบริโภคขั้นสุดท้ายของเอกชน ลดลงร้อยละ 6.6 จากการขยายตัวร้อยละ 2.7 ในไตรมาสที่ 1/2563 โดยการอุปโภคในกลุ่มสินค้าคงทน กลุ่มสินค้ากึ่งคงทน และกลุ่มบริการลดลงร้อยละ 30.2 ร้อยละ 15.7 และร้อยละ 7.0 ตามลำดับ ขณะที่หมวดสินค้าไม่คงทนขยายตัวร้อยละ 1.6 เทียบกับการขยายตัวร้อยละ 2.8 ในไตรมาสที่ 1/2563

การใช้จ่ายเพื่อการอุปโภคขั้นสุดท้ายของรัฐบาล ขยายตัวร้อยละ 1.4 เทียบกับการลดลงร้อยละ 2.8 ในไตรมาสที่ 1/2563 โดยรายจ่ายค่าซื้อสินค้าและบริการเพิ่มขึ้นร้อยละ 7.8 ค่าตอบแทนแรงงานขยายตัวร้อยละ 2.2 จากการขยายตัวร้อยละ 1.0 ในไตรมาสที่ 1/2563 ส่วนการโอนเพื่อสวัสดิการสังคมที่ไม่เป็นตัวเงินลดลงร้อยละ 8.6

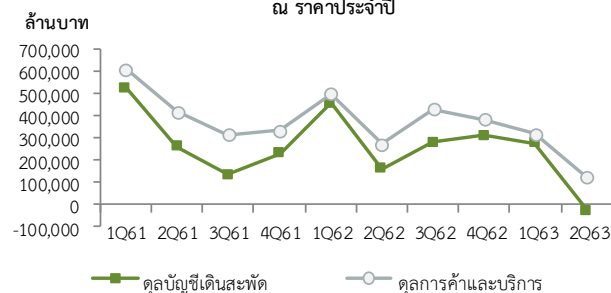
การลงทุนรวม ลดลงร้อยละ 8.0 ต่อเนื่องจากการที่ลดลงร้อยละ 6.5 ในไตรมาสที่ 1/2563 โดยการลงทุนภาคเอกชน ลดลงร้อยละ 15.0 ต่อเนื่องจากการลดลงร้อยละ 5.4 ในไตรมาสก่อนหน้า เป็นผลจากการลงทุนด้านการก่อสร้าง และการลงทุนด้านเครื่องจักรเครื่องมือที่ลดลงร้อยละ 2.1 และร้อยละ 18.4 ตามลำดับ ส่วนการลงทุนภาครัฐเพิ่มขึ้นร้อยละ 12.5 เทียบกับการลดลงร้อยละ 9.3 ในไตรมาสก่อนหน้า เป็นผลมาจากการลงทุนด้านก่อสร้าง โดยเฉพาะการก่อสร้างรัฐบาลยังคงขยายตัวจากแผนบูรณาการพัฒนาด้านคมนาคมและระบบโลจิสติกส์ และแผนการพัฒนาแหล่งน้ำ

ส่วนเปลี่ยนสินค้าคงเหลือ มูลค่า ณ ราคาประจำปีลดลง 190.2 พันล้านบาท สำหรับสินค้าคงคลังที่ลดลง ได้แก่ ข้าวเปลือก ข้าวสาร น้ำตาล คอมพิวเตอร์ฯ และทองคำ สินค้าคงคลังสำคัญที่เพิ่มขึ้น ได้แก่ ผลิตภัณฑ์พลาสติก เนื้อสัตว์ปีกแช่แข็ง การปั่นเส้นใย สิ่งทอ และอุปกรณ์อิเล็กทรอนิกส์

อัตราการขยายตัว (YoY) ของผลิตภัณฑ์มวลรวมในประเทศด้านการใช้จ่าย มูลค่าที่แท้จริง (ร้อยละ)

	2561p	2562p1	2562p1				2563p1	
			Q1	Q2	Q3	Q4	Q1r	Q2
การอุปโภคบริโภคขั้นสุดท้ายของเอกชน	4.6	4.5	4.8	4.7	4.3	4.1	2.7	-6.6
การอุปโภคขั้นสุดท้ายของรัฐบาล	2.6	1.4	3.5	1.5	1.7	-0.9	-2.8	1.4
การสะสมทุนถาวรเบื้องต้น	3.8	2.1	3.2	1.9	2.7	0.8	-6.5	-8.0
ภาคเอกชน	4.1	2.8	4.3	2.1	2.3	2.6	-5.4	-15.0
ภาครัฐ	2.9	0.2	0.0	1.5	3.7	-5.1	-9.3	12.5
การส่งออกสินค้าและบริการ	3.3	-2.6	-3.5	-4.0	0.6	-3.4	-7.3	-28.3
สินค้า	3.8	-3.6	-4.4	-4.6	-0.1	-5.1	2.0	-15.9
บริการ	2.0	0.5	-1.1	-1.7	3.2	1.7	-32.2	-70.4
การนำเข้าสินค้าและบริการ	8.3	-4.4	0.1	-3.4	-5.9	-7.9	-3.1	-23.3
สินค้า	7.9	-5.5	-2.8	-3.7	-6.8	-8.6	-0.3	-19.3
บริการ	9.9	0.5	13.0	-2.1	-2.1	-5.3	-13.0	-37.9
ผลิตภัณฑ์มวลรวมในประเทศด้านการใช้จ่าย	4.1	2.2	2.9	2.4	2.3	1.4	-1.9	-12.2

ดุลบัญชีเดินสะพัด ดุลการค้าและบริการ ณ ราคาประจำปี



ดุลการค้าและบริการ ณ ราคาประจำปี เกินดุล 123.6 พันล้านบาท โดยดุลการค้าเกินดุล 257.1 พันล้านบาท และดุลบริการขาดดุล 133.5 พันล้านบาท

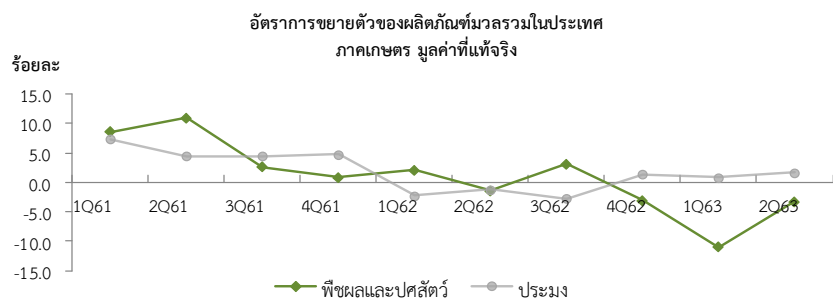
ด้านการผลิต

การผลิตลดลงร้อยละ 12.2
ลดลงในทุกภาคการผลิต

การผลิต ไตรมาสที่ 2/2563 ลดลงร้อยละ 12.2 ต่อเนื่องจากการที่ลดลงร้อยละ 2.0 ในไตรมาสก่อนหน้า ภาคเกษตรลดลงร้อยละ 3.2 โดยผลกระทบหลักมาจากภาวะภัยแล้ง ขณะที่ภาคนอกเกษตร ลดลงร้อยละ 12.9 ต่อเนื่องจากการที่ลดลงร้อยละ 1.3 ในไตรมาสก่อนหน้า ส่วนหนึ่งเป็นผลกระทบจากการแพร่ระบาดของโรคติดเชื้อไวรัสโคโรนา 2019 (โควิด-19) รวมถึงมาตรการต่าง ๆ ทั้งของไทยและต่างประเทศ ที่ประกาศใช้เพื่อป้องกันและระงับการแพร่ระบาดของโรค ส่งผลกระทบทั้งทางตรงและทางอ้อมต่อการผลิตทั้งในกลุ่มสินค้าและบริการ โดยการผลิตในกลุ่มอุตสาหกรรมลดลงร้อยละ 14.0 ตามการลดลงของอุปสงค์ภายในประเทศ และต่างประเทศ ขณะที่กลุ่มบริการลดลงร้อยละ 12.3 จากการลดลงของการใช้จ่ายของทั้งครัวเรือนไทย และนักท่องเที่ยวต่างประเทศที่ไม่มีการเดินทางเข้าประเทศในไตรมาสนี้

สาขาเกษตรกรรม การป่าไม้ และการประมง ลดลงร้อยละ 3.2 ต่อเนื่องจากการที่ลดลงร้อยละ 9.8 ในไตรมาสก่อนหน้า ตามการลดลงของผลผลิตพืชหลัก ได้แก่ ข้าวเปลือก ข้าวโพดเลี้ยงสัตว์ มันสำปะหลัง และสับปะรดโรงงาน เป็นผลจากภัยแล้งที่รุนแรง ขณะที่ผลผลิตของยางพาราและปาล์มน้ำมันเพิ่มขึ้น การผลิตในหมวดปศุสัตว์ สุกร และไข่ไก่ มีผลผลิตเพิ่มขึ้น สำหรับการประมงและการเพาะเลี้ยงสัตว์น้ำขยายตัวร้อยละ 1.7 ตามความต้องการของตลาดต่างประเทศ

ระดับราคาสินค้าเกษตร ลดลงร้อยละ 4.1 โดยราคาของพืชผลสำคัญ เช่น ยางพารา มันสำปะหลัง ผัก และผลไม้ลดลง ขณะที่ราคาข้าวเปลือก และปาล์มน้ำมันเพิ่มขึ้น หมวดปศุสัตว์ ราคาสุกร และไก่เนื้อลดลง สำหรับราคาสินค้าประมงในไตรมาสนี้ปรับตัวดีขึ้น

อุตสาหกรรม
ลดลงร้อยละ 14.4

สาขาการผลิตสินค้าอุตสาหกรรม ลดลงร้อยละ 14.4 ต่อเนื่องจากการไตรมาสก่อนหน้าที่ลดลงร้อยละ 2.6 โดยปัจจัยสำคัญมาจากการลดลงของอุปสงค์ทั้งภายในและต่างประเทศ ส่งผลให้การผลิตลดลงในทุกกลุ่มอุตสาหกรรม ทั้งอุตสาหกรรมวัตถุดิบ อุตสาหกรรมสินค้าทุนและเทคโนโลยี และอุตสาหกรรมเบา อย่างไรก็ตาม การผลิตอุตสาหกรรมอาหารยังขยายตัวในเกณฑ์ดี

อัตราการขยายตัว (YoY) สาขาการผลิตอุตสาหกรรม (ร้อยละ)

	2561p	2562p1	2562p1				2563p1	
			Q1	Q2	Q3	Q4	Q1r	Q2
อุตสาหกรรมเบา	1.8	2.1	0.6	1.9	5.6	1.3	-4.2	-8.5
อุตสาหกรรมวัตถุดิบ	2.6	-2.6	0.1	-0.5	-4.5	-5.7	-2.0	-8.6
อุตสาหกรรมสินค้าทุนและเทคโนโลยี	5.7	-1.5	0.1	-1.3	-2.8	-1.5	-1.3	-28.6
อุตสาหกรรมรวม	3.2	-0.7	0.2	0.1	-0.8	-2.2	-2.6	-14.4

อุตสาหกรรมเบา ลดลงร้อยละ 8.5 ต่อเนื่องจากการที่ลดลงร้อยละ 4.2 ในไตรมาสก่อนหน้า เป็นการลดลงในการผลิตสินค้าประเภท เครื่องดื่ม สิ่งทอ เสื้อผ้า หนังสือและเครื่องหนัง และเฟอร์นิเจอร์ ขณะที่การผลิตอาหารและยาขยายตัว

อุตสาหกรรมวัตถุดิบ ลดลงร้อยละ 8.6 ต่อเนื่องจากการที่ลดลงร้อยละ 2.0 ในไตรมาสก่อนหน้า การผลิตสินค้าสำคัญที่ลดลง ได้แก่ การกลั่นน้ำมันปิโตรเลียม การพิมพ์เคมีและเคมีภัณฑ์ กระดาษ อโลหะ ยางและผลิตภัณฑ์พลาสติก ลดลงตามความต้องการในอุตสาหกรรมต่อเนื่องที่ลดลง อย่างไรก็ตาม การผลิตเภสัชภัณฑ์ขยายตัวในเกณฑ์ดี

อุตสาหกรรมสินค้าทุนและเทคโนโลยี ลดลงร้อยละ 28.6 ต่อเนื่องจากการที่ลดลงร้อยละ 1.3 ในไตรมาสก่อนหน้า เป็นผลมาจากการผลิตยานยนต์ที่ลดลง ทั้งรถยนต์นั่งส่วนบุคคล และรถยนต์เพื่อการพาณิชย์ จากอุปสงค์ที่ลดลงทั้งในประเทศและต่างประเทศ ขณะที่การผลิตคอมพิวเตอร์และอุปกรณ์ และอุปกรณ์ไฟฟ้ามีการผลิตที่ลดลงเช่นกัน

สาขาการทำเหมืองแร่ และเหมืองหิน ลดลงร้อยละ 14.0 จากที่ขยายตัวร้อยละ 2.2 ในไตรมาสก่อนหน้า เป็นผลมาจากการลดลงของการผลิตแร่ที่สำคัญ คือ การผลิตน้ำมันดิบ ลดลงร้อยละ 9.0 จากที่ขยายตัวร้อยละ 8.0 ในไตรมาสก่อนหน้า ตามการผลิตที่ลดลงของแหล่งผลิตที่สำคัญ คือ สิริกิติ์และอื่น ๆ ในพื้นที่สัมปทาน S1 กลุ่มเอราวัณ และกลุ่มทานตะวัน เบญจมาศ การผลิตก๊าซธรรมชาติลดลงร้อยละ 17.1 ตามปริมาณการผลิตของแหล่งผลิตที่สำคัญ คือ กลุ่มเอราวัณ บงกช ไพลิน และอาทิตย์ และการผลิตก๊าซธรรมชาติเหลวลดลงร้อยละ 25.7 ตามปริมาณการผลิตที่ลดลงของแหล่งผลิตที่สำคัญ คือ กลุ่มเอราวัณ บงกช และอาทิตย์ ขณะที่การผลิตหิน กรวด หรายขยายตัวตามการก่อสร้างภาครัฐที่เพิ่มขึ้น

การผลิตน้ำมันดิบ ก๊าซ
ธรรมชาติและ
ก๊าซธรรมชาติเหลวลดลง

สาขาการก่อสร้าง ขยายตัวร้อยละ 7.4 ปรับตัวดีขึ้นจากที่ลดลงร้อยละ 9.9 ในไตรมาสก่อนหน้า ปัจจัยสำคัญมาจากการเพิ่มขึ้นในการลงทุนด้านการก่อสร้างของรัฐบาล ส่วนหนึ่งเป็นผลมาจากการเร่งการเบิกจ่ายงบประมาณ หลังการประกาศใช้ พ.ร.บ. งบประมาณรายจ่าย ประจำปีงบประมาณ พ.ศ. 2563 โดยหน่วยงานที่มีมูลค่าการเบิกจ่ายลงทุนในหมวดที่ดินและสิ่งก่อสร้างเพิ่มขึ้น ได้แก่ กระทรวงคมนาคม กระทรวงเกษตรและสหกรณ์ ขณะที่การก่อสร้างของรัฐวิสาหกิจชะลอตัวลง เนื่องจากในไตรมาสนี้ ส่วนใหญ่เป็นการก่อสร้างในโครงการต่อเนื่อง เช่น โครงการก่อสร้างระบบสายส่งไฟฟ้าของการไฟฟ้าฝ่ายผลิตแห่งประเทศไทย โครงการก่อสร้างระบบจำหน่ายกระแสไฟฟ้าของการไฟฟ้าส่วนภูมิภาค โครงการก่อสร้างอุปกรณ์โครงข่ายของบริษัท ทีโอที จำกัด (มหาชน) และโครงการก่อสร้างระบบท่อของการประปาส่วนภูมิภาค เป็นต้น ขณะที่การก่อสร้างภาคเอกชนลดลง เป็นผลมาจากการลดลงของการก่อสร้างอาคารที่อยู่อาศัยในเขตกรุงเทพฯ ปริมณฑล และเขตเทศบาล ตามจำนวนพื้นที่ขออนุญาตก่อสร้างที่ลดลง ยกเว้นในเขต อบต.ที่ปรับตัวดีขึ้น สำหรับการก่อสร้างอาคารพาณิชย์และโรงงาน อุตสาหกรรมลดลงต่อเนื่องจากไตรมาสก่อนหน้า

การก่อสร้างภาครัฐขยายตัว
ส่วนภาคเอกชนลดลง

**ไฟฟ้าและ
โรงแยกก๊าซลดลง**

สาขาการไฟฟ้า ก๊าซ ไขมัน และระบบปรับอากาศ ลดลงร้อยละ 13.3 เทียบกับที่ขยายตัวร้อยละ 1.1 ในไตรมาสก่อนหน้า โดยหมวดไฟฟ้าลดลงร้อยละ 12.9 เป็นผลจากมาตรการควบคุมและป้องกันการแพร่ระบาดของโรคติดเชื้อไวรัสโคโรนา 2019 (โควิด-19) รวมทั้งมาตรการทำงานที่บ้าน เพื่อลดการแพร่กระจายของโรคระบาดดังกล่าว ส่งผลให้การใช้กระแสไฟฟ้าลดลงในกิจการทุกขนาด มีเพียงกลุ่มผู้ใช้ไฟฟ้าประเภทที่อยู่อาศัยเท่านั้นที่เพิ่มขึ้น สำหรับหมวดโรงแยกก๊าซลดลงร้อยละ 16.6 เทียบกับที่ขยายตัวร้อยละ 2.7 ในไตรมาสก่อนหน้า

อัตราการขยายตัว (YoY) ของปริมาณการใช้กระแสไฟฟ้าจำแนกตามประเภทผู้ใช้ (ร้อยละ)

	2561	2562	2562				2563	
			Q1	Q2	Q3	Q4	Q1r	Q2
ที่อยู่อาศัย	1.9	8.8	12.6	15.6	6.8	0.4	6.0	10.2
กิจการขนาดเล็ก	1.7	4.9	8.7	8.9	3.3	-1.1	2.3	-10.8
กิจการขนาดกลาง	2.3	2.7	5.2	5.9	1.5	-1.6	-0.7	-12.1
กิจการขนาดใหญ่	0.6	-1.3	0.1	1.3	-2.7	-3.6	-1.8	-16.0
อื่นๆ	2.3	1.2	2.5	2.6	2.2	-2.5	-2.6	-36.5
รวม	1.4	2.8	5.0	6.8	1.3	-1.9	0.7	-8.4

ที่มา : การไฟฟ้านครหลวง และการไฟฟ้าส่วนภูมิภาค

สาขาการประปาและการกำจัดของเสีย ลดลงร้อยละ 1.4 จากที่ขยายตัวร้อยละ 1.8 ในไตรมาสก่อนหน้า เป็นผลมาจากการผลิตน้ำประปาลดลงตามความต้องการที่ลดลง ขณะที่กิจกรรมการเก็บรวบรวมขยะที่ไม่เป็นอันตรายและการนำวัสดุที่ใช้แล้วนำกลับมาใช้ใหม่ขยายตัว

**การขายส่งและขายปลีก
ลดลงตาม
การผลิตและการใช้จ่าย**

สาขาการขายส่งและการขายปลีก การซ่อมยานยนต์และจักรยานยนต์ ลดลงร้อยละ 9.8 จากที่ขยายตัวร้อยละ 4.8 ในไตรมาสก่อนหน้า เป็นผลต่อเนื่องจากการผลิตทั้งในภาคเกษตรและอุตสาหกรรม รวมทั้งการนำเข้าสินค้าที่ลดลง ขณะที่กำลังซื้อของภาคครัวเรือนอ่อนตัวลง ประกอบกับความไม่มั่นใจในภาวะเศรษฐกิจ ทำให้ครัวเรือนระมัดระวังการใช้จ่ายมากขึ้น เห็นได้จากการใช้จ่ายในประเภทสินค้าฟุ่มเฟือย และยานพาหนะที่ลดลงอย่างต่อเนื่อง ประกอบกับไตรมาสนี้ ไม่มีนักท่องเที่ยวต่างประเทศเดินทางเข้ามาในประเทศ จึงส่งผลต่อการผลิตในสาขาการขายส่งและการขายปลีกให้ลดลงดังกล่าว

สาขาข้อมูลข่าวสารและการสื่อสาร ขยายตัวร้อยละ 1.7 ต่อเนื่องจากการขยายตัวร้อยละ 3.2 ในไตรมาสก่อนหน้า เป็นผลมาจากกิจกรรมโทรคมนาคมขยายตัวร้อยละ 4.8 สอดคล้องกับผลประกอบการของผู้ให้บริการด้านการสื่อสาร ขณะที่กิจกรรมการจัดทำโปรแกรมคอมพิวเตอร์และการให้คำปรึกษาเกี่ยวกับคอมพิวเตอร์ และการจัดพิมพ์จำหน่ายและเผยแพร่ ลดลงร้อยละ 1.4 และลดลงร้อยละ 13.2 ตามลำดับ

สาขาการขนส่งและสถานที่เก็บสินค้า ลดลงร้อยละ 38.9 ต่อเนื่องจากการที่ลดลงร้อยละ 6.0 ในไตรมาสก่อนหน้า โดยบริการขนส่งลดลงร้อยละ 41.4 เป็นการลดลงทั้งการขนส่งทางบก การขนส่งทางน้ำ และการขนส่งทางอากาศ โดยลดลงร้อยละ 43.9 ร้อยละ 2.2 และร้อยละ 89.6 ตามลำดับ ปัจจัยสำคัญมาจากการขนส่งผู้โดยสารลดลง ตามการลดลงของจำนวนนักท่องเที่ยวไทยและต่างประเทศ เป็นผลต่อเนื่องจากมาตรการควบคุมการเดินทางเข้าราชอาณาจักร และการห้ามเดินทางข้ามพื้นที่จังหวัด ประกอบกับปริมาณการขนส่งสินค้า ทั้งสินค้าเกษตรและสินค้าอุตสาหกรรมลดลงตามปริมาณการผลิตและการจำหน่าย อย่างไรก็ตาม กิจกรรมไปรษณีย์และการรับส่งเอกสาร/สิ่งของยังขยายตัวอย่างต่อเนื่อง

บริการขนส่งลดลงทุกประเภท
ขณะที่บริการไปรษณีย์ และ
การส่งเอกสาร/สิ่งของ
ขยายตัวอย่างต่อเนื่อง

อัตราการขยายตัว (YoY) ของผลิตภัณฑ์มวลรวมในประเทศสาขาบริการขนส่ง มูลค่าที่แท้จริง (ร้อยละ)

	2561p	2562p1	2562p1				2563p1	
			Q1	Q2	Q3	Q4	Q1	Q2
การขนส่งทางบก	3.5	3.7	3.6	4.2	4.1	2.9	-4.2	-43.9
การขนส่งทางน้ำ	4.3	3.2	2.7	3.5	2.3	4.2	2.2	-2.2
การขนส่งทางอากาศ	0.4	0.6	-0.5	-1.4	-0.9	5.1	-20.8	-89.6

สาขากิจกรรมทางการเงินและการประกันภัย ขยายตัวร้อยละ 1.7 เทียบกับที่ขยายตัวร้อยละ 4.5 ในไตรมาสก่อนหน้า ปัจจัยสำคัญมาจากสินเชื่อของบริษัทผู้ประกอบธุรกิจบัตรเครดิตที่มีใช้สถาบันการเงินชะลอตัวลง โดยเฉพาะสินเชื่ออุปโภคบริโภคอื่นของภาคครัวเรือน ขณะที่ผลการดำเนินงานรวมของกลุ่มธนาคารพาณิชย์ปรับตัวลดลง เนื่องจากส่วนต่างอัตราดอกเบี้ยเงินกู้และเงินฝากและรายได้ค่าธรรมเนียมที่ลดลง จากการปรับลดอัตราดอกเบี้ยเงินกู้และเงินฝาก ตามนโยบายของคณะกรรมการนโยบายการเงิน ธนาคารแห่งประเทศไทย ประกอบกับมาตรการให้ความช่วยเหลือลูกหนี้ที่ได้รับผลกระทบจากภาวะเศรษฐกิจและโรคติดเชื้อไวรัสโคโรนา 2019 ประเภทสินเชื่อซอฟต์โลน ที่กำหนดอัตราดอกเบี้ยไว้ในระดับต่ำ ตามนโยบายรัฐบาล อย่างไรก็ตาม ยอดคงค้างเงินให้กู้และเงินฝากยังคงเพิ่มขึ้นอย่างต่อเนื่อง สำหรับด้านการประกันภัยโดยรวม มีผลการดำเนินงานที่ปรับตัวลดลงต่อเนื่องจากไตรมาสก่อนหน้า ปัจจัยสำคัญมาจากประกันภัยสำหรับรถยนต์ที่ลดลงตามปริมาณการจำหน่าย

กิจกรรมทางการเงิน
และการประกันภัยชะลอตัว

สาขากิจกรรมเกี่ยวกับอสังหาริมทรัพย์ ขยายตัวร้อยละ 0.4 ชะลอลงจากร้อยละ 1.7 ในไตรมาสก่อนหน้า เป็นผลจากประชาชนยังกังวลต่อสถานการณ์โรคติดเชื้อไวรัสโคโรนา 2019 และภาวะเศรษฐกิจ ส่งผลให้ระมัดระวังการใช้จ่าย รวมทั้งชะลอการตัดสินใจซื้อที่อยู่อาศัยใหม่

สาขากิจกรรมวิชาชีพ วิทยาศาสตร์และกิจกรรมทางวิชาการ ลดลงร้อยละ 8.6 จากที่ขยายตัวร้อยละ 2.1 ในไตรมาสก่อนหน้า เป็นผลมาจากการลดลงของกิจกรรมของสำนักงานใหญ่ กิจกรรมการให้คำปรึกษาด้านการบริหารจัดการ กิจกรรมทางบัญชีและกฎหมาย กิจกรรมงานสถาปัตยกรรมและวิศวกรรม การทดลองและวิเคราะห์ทางเทคนิค และกิจกรรมการโฆษณาและการวิจัยตลาด

สาขากิจกรรมการบริหารและบริการสนับสนุนอื่น ๆ ลดลงร้อยละ 25.0 ต่อเนื่องจากการที่ลดลงร้อยละ 6.0 ในไตรมาสก่อนหน้า เป็นผลมาจากการให้บริการทัศนอาภรณ์ลดลง ตามมาตรการป้องกันโรคระบาดฯ รวมถึงกิจกรรมการให้เช่าเครื่องจักร การให้บริการสำหรับอาคารและภูมิทัศน์ และการให้บริการจัดหางานลดลงเช่นเดียวกัน

ที่พักแรมและบริการด้านอาหาร
ลดลงอย่างต่อเนื่อง

สาขาที่พักแรมและบริการด้านอาหาร ลดลงร้อยละ 50.2 ต่อเนื่องจากการที่ลดลงร้อยละ 23.3 ในไตรมาสก่อนหน้า โดยการให้บริการที่พักแรมลดลงร้อยละ 82.1 ปัจจัยหลักมาจากการแพร่ระบาดของโรคติดเชื้อไวรัสโคโรนา 2019 และการประกาศใช้พระราชกำหนดการบริหารราชการในสถานการณ์ฉุกเฉิน พ.ศ. 2548 ตั้งแต่วันที่ 25 มีนาคม 2563 ให้ปิดด่านตรวจคนเข้าเมืองทั่วประเทศ รวมถึงประกาศสำนักงานการบินพลเรือนแห่งประเทศไทย (กพท.) ห้ามอากาศยานทำการบินเข้าสู่ประเทศไทยเป็นการชั่วคราว ส่งผลให้ไตรมาสนี้ไม่มีนักท่องเที่ยวเดินทางเข้าประเทศไทย ขณะที่ผู้เยี่ยมเยือนในประเทศทั้งหมดมีจำนวน 5.6 ล้านคน เทียบกับ 52.3 ล้านคนในไตรมาสก่อนหน้า สำหรับการให้บริการด้านอาหารลดลงร้อยละ 28.8 ต่อเนื่องจากการไตรมาสก่อนหน้า ปัจจัยส่วนหนึ่งมาจากมาตรการควบคุมการเข้าราชอาณาจักร รวมถึงคำสั่งปิดสถานที่เสี่ยงต่อการแพร่ระบาดของโรคติดเชื้อไวรัสโคโรนา 2019 และการห้ามรับประทานอาหารในสถานประกอบการด้านอาหารและสถานบันเทิง

จำนวนนักท่องเที่ยวต่างประเทศที่เดินทางเข้าประเทศไทย (พันคน)

	2561	2562	2562				2563	
			Q1	Q2	Q3	Q4	Q1r	Q2
เอเชียตะวันออก	25,974	27,260	6,932	6,470	7,103	6,755	3,735	-
ยุโรป	6,760	6,719	2,440	1,098	1,160	2,021	2,075	-
อื่น ๆ	5,444	5,818	1,423	1,406	1,433	1,556	882	-
รวมจำนวนนักท่องเที่ยว	38,178	39,797	10,795	8,974	9,696	10,332	6,692	-
อัตราเพิ่ม (ร้อยละ)	7.3	4.2	2.1	1.4	7.2	6.4	-38.0	-100.0

ที่มา : กระทรวงการท่องเที่ยวและกีฬา

สาขาศิลปะ ความบันเทิงและนันทนาการ ลดลงร้อยละ 46.0 เป็นผลมาจากการหยุดจำหน่ายสลากกินแบ่งรัฐบาล 3 งวด ประกอบกับการให้บริการกิจกรรมอำนวยความสะดวกทางการกีฬาที่ลดลง จากการปิดสถานบริการตามมาตรการคำสั่งปิดสถานประกอบการระหว่างเดือนเมษายนถึงเดือนพฤษภาคมของศูนย์ปกป้องบริหารสถานการณ์การแพร่ระบาดของโรคติดเชื้อไวรัสโคโรนา 2019

สาขากิจกรรมการบริการด้านอื่น ๆ ลดลงร้อยละ 14.7 เทียบกับการขยายตัวร้อยละ 1.3 ในไตรมาสก่อนหน้า ตามการลดลงของทุกกิจกรรม ทั้งกิจกรรมองค์กรสมาชิก การให้บริการส่วนบุคคลอื่น ๆ รวมทั้งกิจกรรมการซ่อมคอมพิวเตอร์ ของใช้ส่วนบุคคล และของใช้ในครัวเรือน

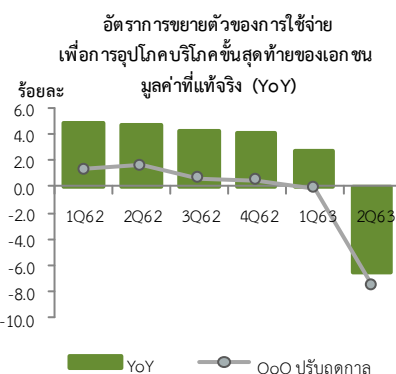
ด้านการใช้จ่าย

รายจ่ายเพื่อการอุปโภคบริโภคขั้นสุดท้ายของเอกชน

การใช้จ่ายเพื่อการอุปโภคบริโภคขั้นสุดท้ายของเอกชนในไตรมาสที่ 2/2563 ลดลงร้อยละ 6.6 เทียบกับการขยายตัวร้อยละ 2.7 ในไตรมาสที่ 1/2563 เมื่อปรับค่าเปลี่ยนแปลงตามฤดูกาล การใช้จ่ายฯ ลดลงร้อยละ 7.6

ในไตรมาสนี้ การใช้จ่ายเพื่อการอุปโภคบริโภคขั้นสุดท้ายของเอกชนปรับตัวลดลงจากไตรมาสก่อนหน้า ปัจจัยสำคัญมาจากการแพร่ระบาดของโรค COVID-19 ที่ส่งผลกระทบต่อกิจกรรมการผลิตทั้งด้านสินค้าและบริการ และส่งผลกระทบต่อเนื่องมาถึงรายได้และกำลังซื้อของครัวเรือน นอกจากนี้ความไม่แน่นอนของภาวะเศรษฐกิจดังกล่าว ทำให้ดัชนีความเชื่อมั่นของผู้บริโภคยังคงลดลงอย่างต่อเนื่อง ส่งผลให้ครัวเรือนระมัดระวังการใช้จ่ายมากขึ้น อย่างไรก็ตาม ในไตรมาสนี้มีแรงสนับสนุนส่วนหนึ่งมาจากมาตรการการดูแลและเยียวยาผลกระทบจากโรค COVID-19 ของรัฐบาล ที่เข้ามาช่วยพยุงกำลังซื้อของประชาชนไม่ให้ลดต่ำลงมากนัก โดยเฉพาะในสินค้าที่จำเป็นต่อการดำรงชีพ โดยในไตรมาสนี้ การใช้จ่ายของครัวเรือนในสินค้าไม่คงทน โดยเฉพาะหมวดอาหารยังคงขยายตัว ขณะที่การใช้จ่ายในหมวดสินค้าคงทน หมวดสินค้ากึ่งคงทน และหมวดบริการลดลง

การใช้จ่ายของเอกชน
ลดลงร้อยละ 6.6



อัตราการขยายตัว (YoY) ของการใช้จ่ายเพื่อการอุปโภคบริโภคขั้นสุดท้ายของเอกชน มูลค่าที่แท้จริง (ร้อยละ)

	2561p	2562p1	2562p1				2563p1	
			Q1	Q2	Q3	Q4	Q1r	Q2
การใช้จ่ายของเอกชนในประเทศ	3.8	3.8	3.6	4.4	4.2	3.0	-5.4	-15.8
หัก : การใช้จ่ายของคนต่างประเทศในประเทศ	1.5	2.6	1.8	1.8	5.4	1.6	-42.8	-91.2
การใช้จ่ายของเอกชนไม่รวมนักท่องเที่ยว	4.4	4.1	4.1	4.8	3.9	3.4	4.5	-2.1
บวก : การใช้จ่ายของคนไทยในต่างประเทศ	8.7	13.1	19.8	2.2	14.3	18.4	-34.7	-94.8
การใช้จ่ายของเอกชนไทยทั้งหมด	4.6	4.5	4.8	4.7	4.3	4.1	2.7	-6.6

การใช้จ่ายของเอกชนในประเทศไม่รวมนักท่องเที่ยวต่างประเทศ ลดลงร้อยละ 2.1 ส่วนการใช้จ่ายของนักท่องเที่ยวชาวไทยในต่างประเทศลดลงร้อยละ 94.8 เทียบกับการลดลงร้อยละ 34.7 ในไตรมาสก่อนหน้า ขณะที่การใช้จ่ายของนักท่องเที่ยวต่างประเทศในประเทศไทยในไตรมาสนี้ลดลงร้อยละ 91.2 เนื่องจากไตรมาสนี้ไม่มีนักท่องเที่ยวกลุ่มใหม่เดินทางเข้ามาในประเทศ คงมีเฉพาะนักท่องเที่ยวที่ตกค้างอยู่เท่านั้น

หมวดอาหารและเครื่องดื่มที่ไม่มีแอลกอฮอล์ ขยายตัวร้อยละ 3.1 เทียบกับการขยายตัวร้อยละ 3.0 ในไตรมาสที่ 1/2563 โดยหมวดอาหารรวมขยายตัวร้อยละ 4.0 ตามการขยายตัวของอาหารประเภทแป้งและธัญพืช เนื้อสัตว์ ปลา นม เนย ไข่ น้ำมันและไขมัน ผลไม้ น้ำตาล และผลิตภัณฑ์อาหารอื่น ๆ ขณะที่การบริโภคอาหารประเภทผักชะลอลง ส่วนการบริโภคเครื่องดื่มที่ไม่มีแอลกอฮอล์ปรับตัวลดลงร้อยละ 2.6 จากการขยายตัวร้อยละ 5.7 ในไตรมาสก่อนหน้า

หมวดเครื่องดื่มที่มีแอลกอฮอล์และยาสูบ ลดลงร้อยละ 9.7 จากการขยายตัวร้อยละ 3.0 ในไตรมาสก่อนหน้า โดยการบริโภคเครื่องดื่มที่มีแอลกอฮอล์ลดลงร้อยละ 17.1 เทียบกับการขยายตัวร้อยละ 5.5 ในไตรมาสก่อนหน้า ขณะที่การบริโภคน้ำยาสูบขยายตัวร้อยละ 2.2 เทียบกับการลดลงร้อยละ 1.0 ในไตรมาสก่อนหน้า สอดคล้องกับยอดจำหน่ายที่เพิ่มขึ้น

หมวดที่อยู่อาศัย ประปา ไฟฟ้า แก๊ส และเชื้อเพลิงอื่น ๆ ขยายตัวร้อยละ 3.8 เติบโตจากร้อยละ 3.1 ในไตรมาสก่อนหน้า โดยการใช้จ่ายด้านไฟฟ้า แก๊ส และเชื้อเพลิงต่าง ๆ ขยายตัวร้อยละ 7.3 เทียบกับการขยายตัวร้อยละ 4.4 ในไตรมาสก่อนหน้าตามปริมาณการใช้ไฟฟ้าของผู้ใช้ไฟฟ้าประเภทที่อยู่อาศัยที่เพิ่มขึ้น ส่วนหนึ่งเป็นผลมาจากมาตรการทำงานที่บ้าน และการจำกัดการเดินทางเพื่อลดการแพร่ระบาดของโรค COVID-19 ส่วนการใช้จ่ายด้านที่อยู่อาศัยและน้ำประปา ขยายตัวร้อยละ 2.0 ชะลอตัวลงจากการขยายตัวร้อยละ 2.6 ในไตรมาสที่ 1/2563

หมวดขนส่ง ลดลงร้อยละ 35.4 ต่อเนื่องจากการลดลงร้อยละ 10.9 ในไตรมาสที่ 1/2563 โดยการใช้จ่ายในการซื้อยานพาหนะของครัวเรือน และค่าใช้จ่ายซื้ออุปกรณ์ขนส่งส่วนบุคคล ลดลงร้อยละ 43.0 และร้อยละ 14.4 ต่อเนื่องจากการลดลงร้อยละ 17.3 และร้อยละ 4.3 ในไตรมาสก่อนหน้า ตามลำดับ ส่วนค่าใช้จ่ายด้านบริการขนส่ง ลดลงร้อยละ 52.8 เทียบกับการลดลงร้อยละ 11.5 ในไตรมาสก่อนหน้า เป็นการลดลงในการใช้บริการด้านการขนส่งของครัวเรือนในทุกประเภท ทั้งทางราง ทางถนน ทางอากาศ และทางน้ำ

การให้กู้ยืมของธนาคารพาณิชย์ ดัชนีความเชื่อมั่นผู้บริโภค และราคาขายปลีกน้ำมันในประเทศ

	2562				2563	
	Q1	Q2	Q3	Q4	Q1r	Q2
เงินให้กู้ยืมของธนาคารพาณิชย์^{1/} (พันล้านบาท)						
การอุปโภคบริโภคส่วนบุคคล	4,581.5	4,653.5	4,733.2	4,848.7	4,846.6	4,893.7
อัตราขยายตัว (ร้อยละ)	10.1	9.3	8.7	7.6	5.8	5.2
การซื้อหรือเช่าซื้อรถยนต์และรถจักรยานยนต์	1,096.7	1,119.5	1,137.9	1,151.8	1,164.0	1,166.9
อัตราขยายตัว (ร้อยละ)	11.4	10.2	9.7	7.7	6.1	4.2
ยอดคงค้างเงินให้กู้ยืมทั้งสิ้น	15,135.9	14,936.9	15,253.3	15,306.0	15,989.2	1,6192.0
อัตราขยายตัว (ร้อยละ)	1.8	1.3	3.4	3.7	5.6	8.4
ดัชนีความเชื่อมั่นของผู้บริโภค^{2/}	81.3	77.8	73.6	69.4	60.8	48.2
อัตราขยายตัว (ร้อยละ)	2.0	-3.7	-10.9	-13.7	-25.2	-38.0
ราคาขายปลีกน้ำมันในประเทศ^{3/} (บาท/ลิตร)						
น้ำมันเบนซิน 95	34.9	36.5	35.4	34.6	32.3	27.0
อัตราขยายตัว (ร้อยละ)	-0.8	0.5	-5.4	-5.1	-7.5	-26.1
แก๊สโซฮอล์ ออกเทน 95 อี 10	27.3	28.8	27.7	26.9	24.7	19.4
อัตราขยายตัว (ร้อยละ)	-2.2	-0.4	-7.8	-7.1	-9.5	-32.7
น้ำมันดีเซล HSD	26.5	27.3	26.2	25.9	25.4	20.1
อัตราขยายตัว (ร้อยละ)	-2.3	-4.1	-10.7	-9.0	-4.2	-26.3

หมายเหตุ 1/ ที่มา: ธนาคารแห่งประเทศไทย : EC_MB_033_S3 : เงินให้กู้ยืมของธนาคารพาณิชย์ จำแนกตามประเภทธุรกิจ (ISIC)

2/ ที่มา: ศูนย์พยากรณ์เศรษฐกิจและธุรกิจ มหาวิทยาลัยหอการค้าไทย

3/ ที่มา: สำนักงานนโยบายและแผนพลังงาน (สนพ.)

หมวดสื่อสาร ขยายตัวร้อยละ 2.6 เทียบกับการขยายตัวร้อยละ 2.8 ในไตรมาสก่อนหน้า เป็นผลมาจากการใช้จ่ายด้านบริการสื่อสารที่ชะลอตัว สำหรับค่าใช้จ่ายด้านบริการไปรษณีย์ขยายตัวในเกณฑ์ดีต่อเนื่องจากไตรมาสก่อนหน้า ขณะที่การใช้จ่ายเพื่อซื้ออุปกรณ์การสื่อสารในไตรมาสนี้ลดลง

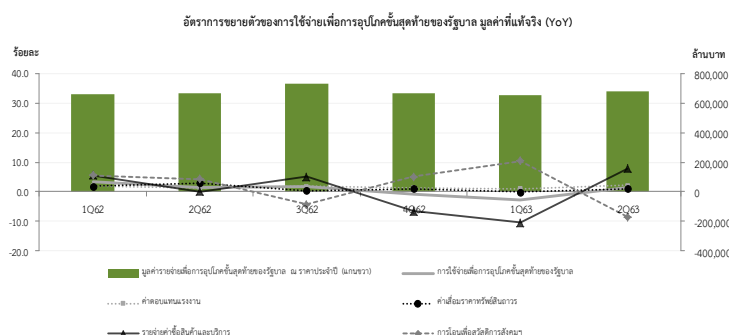
หมวดภัตตาคารและโรงแรม ลดลงร้อยละ 45.8 ต่อเนื่องจากการลดลงร้อยละ 26.1 ในไตรมาสที่ 1/2563 เป็นการลดลงของการใช้จ่าย ทั้งในด้านบริการภัตตาคาร และด้านบริการโรงแรม โดยผลกระทบหลักมาจากการลดลงของจำนวนนักท่องเที่ยวจากต่างประเทศ รวมทั้งจากมาตรการของภาครัฐในการจำกัดการเดินทาง และห้ามรับประทานอาหารในสถานประกอบการด้านอาหารและสถานบันเทิง

หมวดสินค้าและบริการอื่น ๆ ลดลงร้อยละ 7.8 เทียบกับการลดลงร้อยละ 0.1 ในไตรมาสก่อนหน้า โดยการใช้จ่ายหมวดเครื่องประดับส่วนบุคคล และหมวดบริการอื่น ๆ ลดลงร้อยละ 24.8 และร้อยละ 11.9 เทียบกับการลดลงร้อยละ 3.1 และร้อยละ 7.2 ในไตรมาสก่อนหน้า ตามลำดับ หมวดบริการส่วนบุคคลลดลงร้อยละ 0.9 ปรับตัวลดลงจากการขยายตัวร้อยละ 3.9 ในไตรมาสที่ 1/2563 ส่วนค่าใช้จ่ายหมวดบริการทางการเงินขยายตัวร้อยละ 0.6 ชะลอตัวลงจากการขยายตัวร้อยละ 1.4 ในไตรมาสก่อนหน้า

การใช้จ่ายเพื่อการอุปโภคขั้นสุดท้ายของรัฐบาล

ปีงบประมาณ 2563 รัฐบาลตั้งกรอบวงเงินงบประมาณรายจ่ายประจำปี จำนวน 3,200,000 ล้านบาท เทียบกับจำนวน 3,000,000 ล้านบาทในปีงบประมาณ 2562 เพิ่มขึ้นร้อยละ 6.7 โดยในไตรมาสที่ 2/2563 มีการเบิกจ่ายงบประมาณ 712,915 ล้านบาท เพิ่มขึ้นจากไตรมาสเดียวกันของปีก่อนหน้า ร้อยละ 20.8 การเบิกจ่ายเหลือปี 32,718 ล้านบาท ลดลงร้อยละ 54.1 และการเบิกจ่ายจากเงินกู้ตาม พ.ร.ก. ให้อำนาจกระทรวงการคลังกู้เงินเพื่อแก้ไขปัญหา เยียวยา และฟื้นฟูเศรษฐกิจและสังคม ที่ได้รับผลกระทบจากการระบาดของโรคติดเชื้อไวรัสโคโรนา 2019 มูลค่า 234,541 ล้านบาท ทั้งนี้ ในไตรมาสนี้ไม่มีการเบิกจ่ายจากเงินกู้เพื่อฟื้นฟูเศรษฐกิจและพัฒนาโครงสร้างพื้นฐาน (DPL) และเงินกู้โครงการเพื่อพัฒนาระบบบริหารจัดการทรัพยากรน้ำและระบบขนส่งทางถนนระยะเร่งด่วน รวมยอดเบิกจ่ายในไตรมาสที่ 2/2563 ทั้งสิ้น 980,174 ล้านบาท เทียบกับยอดเบิกจ่าย 874,710 ล้านบาท ในไตรมาสที่ 1/2563

รายจ่ายเพื่อการอุปโภคขั้นสุดท้ายของรัฐบาล
ขยายตัวร้อยละ 1.4



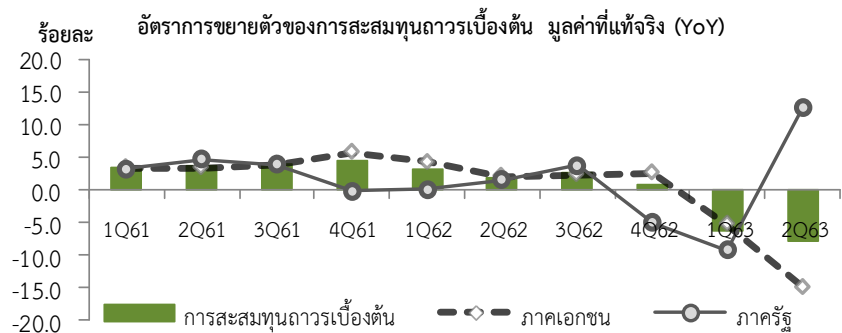
การใช้จ่ายเพื่อการอุปโภคขั้นสุดท้ายของรัฐบาลโดยรวม ณ ราคาประจำปี มีมูลค่า 680,790 ล้านบาท ขยายตัวร้อยละ 1.6 ปรับตัวดีขึ้นจากการลดลงร้อยละ 1.4 ในไตรมาสก่อนหน้า เป็นผลมากรายจ่ายค่าซื้อสินค้าและบริการ 198,064 ล้านบาท ขยายตัวร้อยละ 4.3 เร่งขึ้นจากการลดลงร้อยละ 10.7 ในไตรมาสก่อนหน้า ส่วนหนึ่งเป็นผลมาจากการอนุมัติ พ.ร.บ. งบประมาณรายจ่ายประจำปี 2563 ที่มีความล่าช้า ส่งผลให้เร่งการเบิกจ่ายในไตรมาสนี้เพิ่มขึ้น ค่าตอบแทนแรงงานมีมูลค่า 390,115 ล้านบาท ขยายตัวร้อยละ 4.0 เทียบกับการขยายตัวร้อยละ 3.2 ในไตรมาสก่อนหน้า ค่าเสื่อมราคาทรัพย์สินถาวรมีมูลค่า 80,285 ล้านบาท ขยายตัวร้อยละ 2.3 จากการขยายตัวร้อยละ 1.3 ในไตรมาสก่อนหน้า ขณะที่การโอนเพื่อสวัสดิการสังคมที่ไม่เป็นตัวแทนสำหรับสินค้าและบริการในระบบตลาดมีมูลค่า 65,115 ล้านบาท ลดลงร้อยละ 10.5 จากการขยายตัวร้อยละ 10.9 ในไตรมาสก่อนหน้า สำหรับรายได้จากการขายสินค้าและบริการให้ครัวเรือนและผู้ประกอบการมีมูลค่า 52,789 ล้านบาท ขยายตัวร้อยละ 14.1

มูลค่าที่แท้จริง ของรายจ่ายเพื่อการอุปโภคขั้นสุดท้ายของรัฐบาล ขยายตัวร้อยละ 1.4 เร่งขึ้นจากการลดลงร้อยละ 2.8 ในไตรมาสก่อนหน้า เป็นผลมากรายจ่ายค่าซื้อสินค้าและบริการขยายตัวร้อยละ 7.8 เร่งขึ้นจากการลดลงร้อยละ 10.4 ในไตรมาสก่อนหน้า ค่าตอบแทนแรงงานขยายตัวร้อยละ 2.2 จากการขยายตัวร้อยละ 1.0 ในไตรมาสก่อนหน้า ค่าเสื่อมราคาสินทรัพย์ถาวรขยายตัวร้อยละ 1.0 ขณะที่การโอนเพื่อสวัสดิการสังคมที่ไม่เป็นตัวแทนสำหรับสินค้าและบริการในระบบตลาดลดลงร้อยละ 8.6

การสะสมทุนถาวรเบื้องต้น

การลงทุนรวมลดลงต่อเนื่อง

การลงทุน ลดลงร้อยละ 8.0 ต่อเนื่องจากการที่ลดลงร้อยละ 6.5 ในไตรมาสที่ 1/2563 โดยการลงทุนภาคเอกชนลดลงร้อยละ 15.0 เทียบกับการลดลงร้อยละ 5.4 ในไตรมาสก่อนหน้า ขณะที่การลงทุนภาครัฐขยายตัวร้อยละ 12.5 เร่งตัวขึ้นจากการลดลงร้อยละ 9.3 ในไตรมาสก่อนหน้า



การลงทุนภาคเอกชน ลดลงร้อยละ 15.0 ต่อเนื่องจากการที่ลดลงร้อยละ 5.4 ในไตรมาสที่ 1/2563

ด้านการก่อสร้าง ลดลงร้อยละ 2.1 เทียบกับการลดลงร้อยละ 4.3 ในไตรมาสที่ 1/2563 เป็นผลมาจากการก่อสร้างอาคารที่อยู่อาศัยลดลงร้อยละ 6.3 ต่อเนื่องจากการลดลงร้อยละ 6.7 ในไตรมาสก่อนหน้า โดยการก่อสร้างที่อยู่อาศัยในเขตกรุงเทพฯ ปริมณฑล และเขตเทศบาลลดลง ส่วนในเขต อบต. เพิ่มขึ้นเล็กน้อย การก่อสร้างอาคารไม่ใช่ที่อยู่อาศัยลดลงร้อยละ 0.4 เทียบกับการลดลงร้อยละ 7.4 ในไตรมาสก่อนหน้า โดยการก่อสร้างในหมวดการก่อสร้างโรงงานอุตสาหกรรมและหมวดอาคารเพื่อการพาณิชย์ลดลงร้อยละ 3.4 และร้อยละ 13.7 ตามลำดับ ขณะที่การก่อสร้างในหมวดการบริการและขนส่ง และการก่อสร้างอื่นๆ ขยายตัวร้อยละ 11.5 และร้อยละ 13.4 ตามลำดับ

ด้านเครื่องจักรเครื่องมือ ลดลงร้อยละ 18.4 ต่อเนื่องจากการที่ลดลงร้อยละ 5.7 ในไตรมาสที่ 1/2563 ผลกระทบส่วนใหญ่เกิดจากการลดลงของการลงทุนในรายการเครื่องจักรเครื่องมือหมวดยานพาหนะ โดยเฉพาะการลงทุนหมวดยานยนต์ซึ่งลดลงร้อยละ 24.4 ตามปริมาณการจดทะเบียนรถใหม่ในประเทศ และการลงทุนในหมวดยานพาหนะอื่นๆ ลดลงร้อยละ 20.7 ส่วนการลงทุนในรายการเครื่องจักรเครื่องมือในหมวดอุตสาหกรรมและเครื่องใช้ในสำนักงาน ลดลงร้อยละ 13.2 และร้อยละ 7.7 ตามปริมาณการนำเข้าเครื่องจักรเครื่องมือฯ และเครื่องใช้ในสำนักงานที่ลดลงร้อยละ 0.5 และร้อยละ 1.3 ตามลำดับ ส่วนหนึ่งเป็นผลจากการแพร่ระบาดของโรค COVID-19 ทั้งภายในประเทศและต่างประเทศ ที่ส่งผลกระทบต่อสถานการณ์ทางเศรษฐกิจ ทั้งของประเทศไทยและเศรษฐกิจโลก ทำให้ภาคเอกชนชะลอการลงทุน

การลงทุนภาครัฐ ขยายตัวร้อยละ 12.5 ปรับตัวดีขึ้นจากที่ลดลงร้อยละ 9.3 ในไตรมาส 1/2563 โดยการลงทุนของรัฐบาลขยายตัวร้อยละ 21.0 เติบโตขึ้นจากการลดลงร้อยละ 22.1 ในไตรมาสก่อนหน้า เป็นการขยายตัวทั้งด้านการก่อสร้าง และด้านเครื่องจักรเครื่องมือ ขณะที่การลงทุนของรัฐวิสาหกิจลดลงร้อยละ 0.8 ปรับตัวลดลงจากการขยายตัวร้อยละ 12.1 ในไตรมาสก่อนหน้า

ด้านการก่อสร้าง ขยายตัวร้อยละ 15.6 ปรับตัวดีขึ้นจากการลดลงร้อยละ 13.4 ในไตรมาสก่อนหน้า โดยการก่อสร้างรัฐบาลขยายตัวร้อยละ 22.3 เติบโตขึ้นจากการลดลงร้อยละ 29.6 ในไตรมาสก่อนหน้า เป็นผลมาจากการเบิกจ่ายของกระทรวงคมนาคมในแผนบูรณาการพัฒนาด้านคมนาคมและระบบโลจิสติกส์ และกระทรวงเกษตรและสหกรณ์ในแผนงานการพัฒนาแหล่งน้ำและเพิ่มพื้นที่ชลประทาน ขณะที่การก่อสร้างรัฐวิสาหกิจขยายตัวร้อยละ 3.4 ชะลอตัวลงจากการขยายตัวร้อยละ 20.8 ในไตรมาสก่อนหน้า โดยส่วนใหญ่เป็นการก่อสร้างในโครงการขนาดใหญ่ต่อเนื่อง เช่น โครงการก่อสร้างระบบสายส่งไฟฟ้าของการไฟฟ้าฝ่ายผลิตแห่งประเทศไทย โครงการก่อสร้างระบบจำหน่ายกระแสไฟฟ้าของการไฟฟ้าส่วนภูมิภาค โครงการก่อสร้างอุปกรณ์โครงข่ายของบริษัท ทีโอที จำกัด (มหาชน) โครงการก่อสร้างระบบท่อของการประปาส่วนภูมิภาค เป็นต้น

ด้านเครื่องจักรเครื่องมือ ขยายตัวร้อยละ 4.1 เทียบกับการขยายตัวร้อยละ 4.2 ในไตรมาสก่อนหน้า โดยการลงทุนในเครื่องจักรเครื่องมือของรัฐบาลขยายตัวร้อยละ 16.8 ปรับตัวดีขึ้นจากการขยายตัวร้อยละ 15.0 ในไตรมาสก่อนหน้า ส่วนหนึ่งเป็นผลมาจากการเบิกจ่ายในหมวดครุภัณฑ์ของส่วนราชการไม่สังกัดสำนักนายกรัฐมนตรี และกระทรวง มีมูลค่าเพิ่มขึ้น ขณะที่การลงทุนในเครื่องจักรเครื่องมือของรัฐวิสาหกิจลดลงร้อยละ 9.2 ลดลงต่อเนื่องจากที่ลดลงร้อยละ 4.5 ในไตรมาสก่อนหน้า ปัจจัยสำคัญมาจากการลดลงของการลงทุนในหมวดเครื่องใช้สำนักงานของการทำอากาศยาน และการไฟฟ้าฝ่ายผลิตแห่งประเทศไทย

อัตราการขยายตัว (YoY) ของการสะสมทุนถาวรเบื้องต้น มูลค่าที่แท้จริง (ร้อยละ)

	2561p	2562p1	2562p1				2563p1	
			Q1	Q2	Q3	Q4	Q1r	Q2
ก่อสร้าง	3.3	1.9	3.1	3.6	2.8	-2.1	-9.7	7.5
ภาคเอกชน	4.9	1.3	1.8	0.9	-0.1	2.9	-4.3	-2.1
ภาครัฐ	1.9	2.4	4.1	5.8	5.1	-6.1	-13.4	15.6
เครื่องจักรเครื่องมือ	4.1	2.3	3.2	1.1	2.6	2.2	-4.8	-16.1
ภาคเอกชน	3.9	3.2	4.9	2.3	3.0	2.5	-5.7	-18.4
ภาครัฐ	5.7	-5.9	-11.4	-8.5	-0.4	-1.9	4.2	4.1
มูลค่าการลงทุนรวม	3.8	2.1	3.2	1.9	2.7	0.8	-6.5	-8.0
ภาคเอกชน	4.1	2.8	4.3	2.1	2.3	2.6	-5.4	-15.0
ภาครัฐ	2.9	0.2	0.0	1.5	3.7	-5.1	-9.3	12.5

ส่วนเปลี่ยนสินค้าคงเหลือ

สินค้าคงเหลือ ณ ราคาประจำปี ในไตรมาสที่ 2/2563 มีมูลค่าลดลง จำนวน 190,294 ล้านบาท เทียบกับไตรมาสที่ 1/2563 ในไตรมาสนี้การสะสมสินค้าคงคลังลดลงในหมวดสินค้าเกษตรและทองคำ ส่วนสินค้าอุตสาหกรรมมีการสะสมสินค้าคงคลังเพิ่มขึ้นเล็กน้อย สินค้าเกษตรที่มีการสะสมสินค้าคงคลังลดลง ได้แก่ ข้าวเปลือกที่มีผลผลิตลดลงเนื่องจากอยู่นอกฤดูเก็บเกี่ยว ส่วนข้าวสารมีการผลิตลดลง ขณะที่การส่งออกข้าวสารเพิ่มขึ้น เมื่อเทียบกับไตรมาสก่อนหน้า ในไตรมาสนี้ทองคำมีการสะสมสินค้าคงคลังลดลงมาก เป็นผลมาจากราคาทองคำปรับตัวสูงขึ้นเมื่อเทียบกับไตรมาสก่อนหน้า จึงเป็นแรงจูงใจให้มีการส่งออกทองคำเพิ่มขึ้น ด้านสินค้าอุตสาหกรรมมีการสะสมสินค้าคงคลังเพิ่มขึ้น โดยกลุ่มอุตสาหกรรมที่มีการสะสมสินค้าคงคลังเพิ่มขึ้น ได้แก่ การผลิตอุปกรณ์อิเล็กทรอนิกส์และแผงวงจร การผลิตเนื้อสัตว์ปีกสด แช่เย็นหรือแช่แข็ง และการเตรียมและการปั่นเส้นใยสิ่งทอ ขณะที่สินค้าอุตสาหกรรมที่มีการสะสมสินค้าคงคลังลดลง ได้แก่ การผลิตผลิตภัณฑ์ที่ได้จากการกลั่นปิโตรเลียม การผลิตน้ำตาล และการผลิตคอมพิวเตอร์และอุปกรณ์ต่อพ่วง

ด้านต่างประเทศ

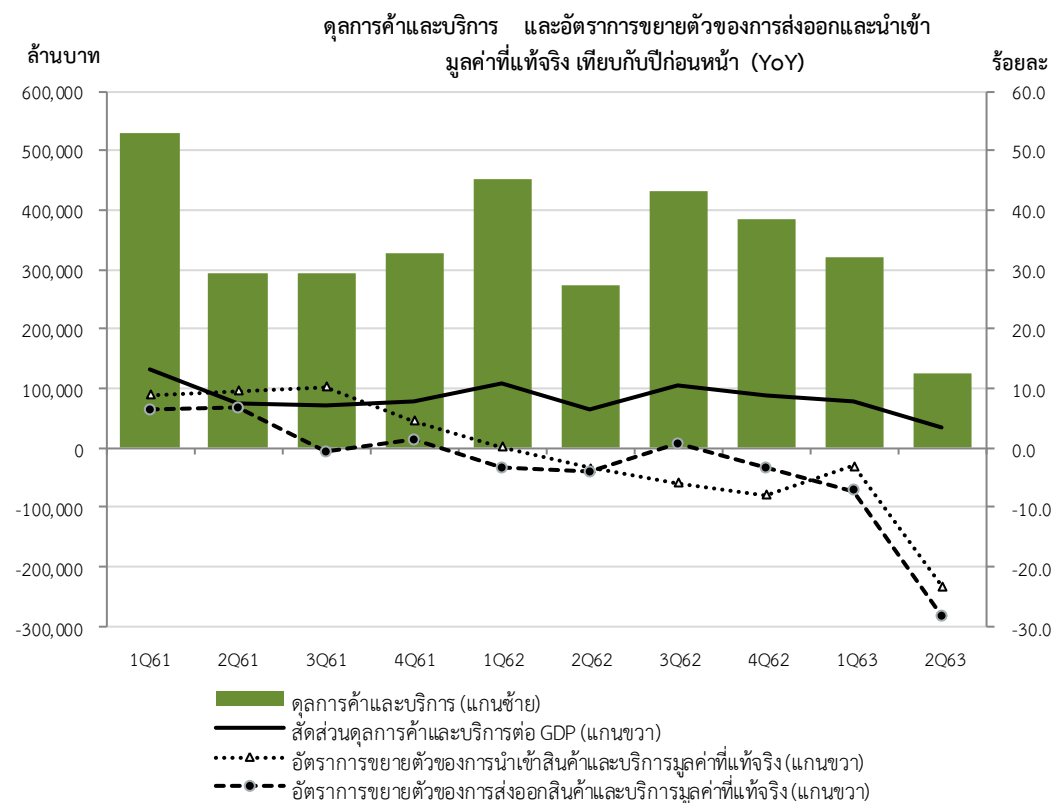
การส่งออกและการนำเข้าลดลงต่อเนื่อง

การส่งออกสินค้า มูลค่าที่แท้จริงลดลงร้อยละ 15.9 จากที่ขยายตัวร้อยละ 2.0 ในไตรมาสก่อนหน้า จากการลดลงของการส่งออกสินค้าอุตสาหกรรมเป็นสำคัญ โดยการส่งออกสินค้าอุตสาหกรรมหลัก คือ ยานพาหนะและชิ้นส่วน ลดลงในระดับสูง เนื่องจากผู้ผลิตรถยนต์หลายรายหยุดทำการผลิตชั่วคราว จากอุปสรรคในด้านการขาดแคลนชิ้นส่วน และอุปสงค์ที่ลดลงในเกือบทุกภูมิภาคโดยเฉพาะอาเซียนและออสเตรเลีย ขณะที่การส่งออกเครื่องจักรลดลงตามอุปสงค์ด้านการลงทุนของโลกที่ยังรอการฟื้นตัว ประกอบกับการส่งออกสินค้าอุตสาหกรรมสำคัญอื่นลดลงในหลายรายการ เช่น ชิ้นส่วนอิเล็กทรอนิกส์ เครื่องปรับอากาศ ปิโตรเคมี และผลิตภัณฑ์ปิโตรเลียม เป็นต้น ทั้งนี้เป็นผลจากอุปสงค์ในประเทศคู่ค้าชะลอตัวจากสถานการณ์การแพร่ระบาดของโรค COVID-19 อย่างไรก็ตาม การส่งออกสินค้าเกษตรแปรรูป อาทิ ปลากระป๋อง และผลไม้กระป๋อง ได้รับปัจจัยสนับสนุนจากสถานการณ์โรคระบาดและการปิดเมือง ซึ่งต้องการผลิตภัณฑ์ที่สามารถเก็บไว้บริโภคได้นาน การส่งออกสินค้าเกษตรขยายตัวได้ ตามการส่งออกผลไม้เป็นหลัก โดยเฉพาะตลาดจีนและฮ่องกงที่นำเข้าทุเรียนและมังคุดเพิ่มขึ้นมาก นอกจากนั้น ปัญหาโรคอหิวาต์ในสุกร (African Swine Fever: ASF) ระบาดในประเทศจีนและภูมิภาคเอเชียแปซิฟิก รวมทั้งปัญหาการแพร่ระบาดของโรค COVID-19 ส่งผลให้ความต้องการไก่สดจากไทยสามารถขยายตัวในระดับสูงต่อเนื่องจากช่วงปลายปี 2562 ขณะที่การส่งออกทองคำขยายตัวในเกณฑ์สูงอย่างต่อเนื่องตามราคาทองคำในตลาดโลกที่อยู่ในระดับสูง

การนำเข้าสินค้า มูลค่าที่แท้จริงลดลงร้อยละ 19.3 จากที่ลดลงร้อยละ 0.3 ในไตรมาสก่อนหน้า การนำเข้าสินค้าอุปโภคบริโภคลดลงทั้งประเภทสินค้าคงทนและไม่คงทน เป็นผลจากการกำลังซื้อและอุปสงค์ของภาคเอกชนลดลง โดยเฉพาะสินค้าที่มีความจำเป็นต่อการดำรงชีพในลำดับรอง อาทิ สินค้ากลุ่มสิ่งทอและเครื่องนุ่งห่ม การนำเข้าสินค้าวัตถุดิบลดลงจากสินค้าสำคัญเกือบทุกประเภท เช่น เชื้อเพลิง ชิ้นส่วนยานยนต์ และชิ้นส่วนอิเล็กทรอนิกส์ เป็นต้น ตามภาวะการผลิตในประเทศ และการส่งออกสินค้าอุตสาหกรรม รวมทั้งการขนส่ง ที่ปรับตัวลดลง การนำเข้าสินค้าทุนลดลงตามการนำเข้าสินค้าประเภทเครื่องจักรและอุปกรณ์ เนื่องจากการลงทุนด้านเครื่องจักรเครื่องมือภาคเอกชนที่หดตัวรุนแรงในไตรมาสนี้

บริการรับ มูลค่าที่แท้จริงลดลงร้อยละ 70.4 หดตัวรุนแรงจากไตรมาสก่อนหน้าที่ลดลงร้อยละ 32.2 เนื่องจากรายรับจากการท่องเที่ยวและรายรับค่าโดยสารปรับตัวลดลงอย่างรุนแรง อันเป็นผลกระทบจากการจำกัดการเดินทางระหว่างประเทศตามมาตรการป้องกันการแพร่ระบาดของโรค COVID-19 อย่างไรก็ตาม รายรับค่าบริการธุรกิจอื่น ๆ ยังคงขยายตัวต่อเนื่องจากไตรมาสก่อนหน้า

บริการจ่าย มูลค่าที่แท้จริงลดลงร้อยละ 37.9 ต่อเนื่องจากที่ลดลงร้อยละ 13.0 ในไตรมาสก่อนหน้า เป็นผลจากการลดลงของรายจ่ายค่าท่องเที่ยวและรายจ่ายค่าโดยสารเดินทาง เนื่องด้วยมาตรการจำกัดการเดินทางระหว่างประเทศเพื่อลดการแพร่ระบาดของโรค COVID-19 เป็นปัจจัยสำคัญ ประกอบกับค่าบริการขนส่งสินค้ายังคงลดลงต่อเนื่องตามภาวะการค้าระหว่างประเทศ นอกจากนี้ ค่าบริการทางธุรกิจอื่น ๆ ลดลงด้วยเช่นกัน



ตารางที่ 1 ผลผลิตภัณฑ์มวลรวมในประเทศ ณ ราคาประจำปี

หน่วย : ล้านบาท

	2562p1	2562p1						2563p1		
		Q1	Q2	H1	Q3	Q4	H2	Q1r	Q2	H1
การอุปโภคบริโภคขั้นสุดท้ายของเอกชน	8,448,321	1,998,383	2,168,164	4,166,547	2,158,325	2,123,449	4,281,774	2,070,361	2,002,805	4,073,166
การอุปโภคขั้นสุดท้ายของรัฐบาล	2,722,780	660,117	669,829	1,329,946	728,967	663,867	1,392,834	650,774	680,790	1,331,564
การสะสมทุนถาวรเบื้องต้น	3,814,370	988,271	953,805	1,942,076	905,503	966,791	1,872,294	920,478	876,336	1,796,814
ส่วนเปลี่ยนสินค้าคงเหลือ	227,414	109,422	10,116	119,538	-18,388	126,264	107,876	141,865	-190,294	-48,429
การส่งออกสินค้าและบริการ	10,086,594	2,601,797	2,455,631	5,057,428	2,574,227	2,454,939	5,029,166	2,385,040	1,748,184	4,133,224
- สินค้า	7,543,278	1,896,083	1,911,488	3,807,571	1,944,071	1,791,636	3,735,707	1,905,299	1,591,782	3,497,081
- บริการ	2,543,316	705,714	544,143	1,249,857	630,156	663,303	1,293,459	479,741	156,402	636,143
การนำเข้าสินค้าและบริการ	8,543,405	2,150,165	2,181,735	4,331,900	2,140,838	2,070,667	4,211,505	2,064,412	1,624,551	3,688,963
- สินค้า	6,719,206	1,685,949	1,722,180	3,408,129	1,699,561	1,611,516	3,311,077	1,651,686	1,334,649	2,986,335
- บริการ	1,824,199	464,216	459,555	923,771	441,277	459,151	900,428	412,726	289,902	702,628
ด้านการใช้จ่าย	16,756,074	4,207,825	4,075,810	8,283,635	4,207,796	4,264,643	8,472,439	4,104,106	3,493,270	7,597,376
ค่าสถิติคลาดเคลื่อน	119,817	10,145	72,140	82,285	-32,671	70,203	37,532	57,839	53,715	111,554
ด้านการผลิต	16,875,891	4,217,970	4,147,950	8,365,920	4,175,125	4,334,846	8,509,971	4,161,945	3,546,985	7,708,930

ตารางที่ 2 อัตราการขยายตัวของผลิตภัณฑ์มวลรวมในประเทศมูลค่าที่แท้จริง เทียบกับระยะเดียวกันของปีที่แล้ว (YoY)

หน่วย : ร้อยละ

	2562p1	2562p1						2563p1		
		Q1	Q2	H1	Q3	Q4	H2	Q1r	Q2	H1
การอุปโภคบริโภคขั้นสุดท้ายของเอกชน	4.5	4.8	4.7	4.7	4.3	4.1	4.2	2.7	-6.6	-2.1
การอุปโภคขั้นสุดท้ายของรัฐบาล	1.4	3.5	1.5	2.5	1.7	-0.9	0.4	-2.8	1.4	-0.7
การสะสมทุนถาวรเบื้องต้น	2.1	3.2	1.9	2.5	2.7	0.8	1.8	-6.5	-8.0	-7.2
การส่งออกสินค้าและบริการ	-2.6	-3.5	-4.0	-3.7	0.6	-3.4	-1.5	-7.3	-28.3	-17.6
- สินค้า	-3.6	-4.4	-4.6	-4.5	-0.1	-5.1	-2.6	2.0	-15.9	-7.0
- บริการ	0.5	-1.1	-1.7	-1.3	3.2	1.7	2.4	-32.2	-70.4	-49.0
การนำเข้าสินค้าและบริการ	-4.4	0.1	-3.4	-1.7	-5.9	-7.9	-6.9	-3.1	-23.3	-13.2
- สินค้า	-5.5	-2.8	-3.7	-3.3	-6.8	-8.6	-7.7	-0.3	-19.3	-9.9
- บริการ	0.5	13.0	-2.1	5.0	-2.1	-5.3	-3.8	-13.0	-37.9	-25.3
ผลิตภัณฑ์มวลรวมในประเทศ (GDP)	2.4	2.9	2.4	2.7	2.6	1.5	2.0	-2.0	-12.2	-6.9

ตารางที่ 3 อัตราการขยายตัวของผลิตภัณฑ์มวลรวมในประเทศมูลค่าที่แท้จริงด้านการผลิต เทียบกับระยะเดียวกันของปีที่แล้ว (YoY)

หน่วย : ร้อยละ

	2562p1	2562p1						2563p1		
		Q1	Q2	H1	Q3	Q4	H2	Q1r	Q2	H1
ภาคเกษตร	-0.2	1.7	-1.4	0.2	2.7	-2.5	-0.6	-9.8	-3.2	-6.7
เกษตรกรรม การป่าไม้ และการประมง	-0.2	1.7	-1.4	0.2	2.7	-2.5	-0.6	-9.8	-3.2	-6.7
ภาคนอกเกษตร	2.6	3.0	2.8	2.9	2.5	2.0	2.3	-1.3	-12.9	-6.9
หมวดอุตสาหกรรม	-0.0	0.7	1.2	1.0	-0.1	-1.9	-1.0	-1.9	-14.0	-7.8
การทำเหมืองแร่ และเหมืองหิน	1.7	-1.2	4.2	1.4	2.9	1.0	1.9	2.2	-14.0	-5.9
การผลิตสินค้าอุตสาหกรรม	-0.7	0.2	0.1	0.2	-0.8	-2.2	-1.5	-2.6	-14.4	-8.3
ไฟฟ้า ก๊าซ ไอน้ำและระบบปรับอากาศ	4.7	6.9	9.1	8.1	3.2	-1.2	1.1	1.1	-13.3	-6.4
การจัดหาน้ำ การจัดการน้ำเสียและของเสีย	2.0	5.2	2.2	3.6	1.6	-0.7	0.4	1.8	-1.4	0.1
หมวดบริการ	4.0	4.3	3.6	3.9	3.9	4.1	4.0	-0.9	-12.3	-6.5
การก่อสร้าง	1.9	3.0	3.4	3.2	2.7	-2.1	0.5	-9.9	7.4	-1.3
การขายส่งและการขายปลีก การซ่อมยานยนต์	5.7	6.7	5.5	6.1	5.3	5.2	5.3	4.8	-9.8	-1.9
การขนส่งและสถานที่เก็บสินค้า	3.4	3.7	3.0	3.4	3.1	3.9	3.5	-6.0	-38.9	-21.7
ที่พักแรมและบริการด้านอาหาร	5.5	5.0	3.6	4.3	6.7	6.8	6.7	-23.3	-50.2	-36.2
ข้อมูลข่าวสารและการสื่อสาร	8.8	7.1	8.8	8.0	8.2	10.6	9.5	3.2	1.7	2.4
กิจกรรมทางการเงินและการประกันภัย	2.7	2.0	1.8	1.9	3.8	3.4	3.6	4.5	1.7	3.1
กิจกรรมเกี่ยวกับสิ่งหามทรัพย์	3.3	5.0	3.3	4.1	2.2	2.7	2.5	1.7	0.4	1.1
กิจกรรมวิชาชีพ วิทยาศาสตร์และกิจกรรมทางวิชาการ	1.6	1.1	2.3	1.7	1.4	1.6	1.5	2.1	-8.6	-3.4
กิจกรรมการบริหารและการสนับสนุน	1.8	0.5	1.3	0.9	3.0	2.6	2.8	-6.0	-25.0	-15.4
การบริหารราชการ การป้องกันประเทศ	1.2	1.8	1.0	1.4	0.7	1.2	1.0	0.4	2.1	1.3
การศึกษา	2.1	2.3	2.5	2.4	1.9	1.8	1.8	1.6	0.2	0.9
กิจกรรมด้านสุขภาพและงานสังคมสงเคราะห์	4.6	4.1	4.5	4.3	4.2	5.8	5.0	2.5	-6.0	-1.5
ศิลปะ ความบันเทิงและนันทนาการ	11.4	11.6	9.7	10.7	11.5	12.6	12.1	8.6	-46.0	-17.8
กิจกรรมการบริการด้านอื่นๆ	2.7	2.9	2.6	2.8	2.1	3.2	2.6	1.3	-14.7	-6.4
กิจกรรมการจ้างงานในครัวเรือน	0.9	-0.1	-0.8	-0.5	2.4	2.1	2.3	3.2	-11.5	-4.1
ผลิตภัณฑ์มวลรวมในประเทศ	2.4	2.9	2.4	2.7	2.6	1.5	2.0	-2.0	-12.2	-6.9

ตารางที่ 4 อัตราการขยายตัวของผลิตภัณฑ์มวลรวมในประเทศมูลค่าที่แท้จริงด้านการผลิตและการใช้จ่าย
เทียบกับไตรมาสที่แล้ว ปรับด้วยดัชนีฤดูกาล (QoQ SA)

หน่วย : ร้อยละ

	2561p				2562p1				2563p1	
	Q1	Q2	Q3	Q4	Q1	Q2	Q3	Q4	Q1r	Q2
ด้านการใช้จ่าย										
การบริโภคอุปโภคขั้นสุดท้ายของเอกชน	1.6	1.7	1.1	0.7	1.3	1.6	0.7	0.5	-0.1	-7.6
การบริโภคขั้นสุดท้ายของรัฐบาล	0.4	0.5	0.0	1.2	1.7	-1.3	0.3	-1.6	-0.2	2.9
การสะสมทุนถาวรเบื้องต้น	2.1	0.7	0.4	0.7	1.3	-0.4	1.0	-1.3	-5.6	-2.2
การส่งออกสินค้าและบริการ	2.3	1.5	-4.0	1.4	-2.3	1.0	0.4	-2.7	-6.0	-22.0
การนำเข้าสินค้าและบริการ	3.0	2.5	1.3	-2.2	-1.4	-0.8	-1.8	-4.2	3.7	-21.2
ด้านการผลิต										
ภาคเกษตร	6.8	3.1	-5.5	-1.4	6.0	-1.5	-0.1	-5.8	-2.9	5.2
ภาคนอกเกษตร	1.1	0.9	0.2	1.6	0.2	0.8	-0.1	1.0	-2.9	-11.0
หมวดอุตสาหกรรม	0.8	0.3	0.4	1.5	-1.6	1.1	-1.1	-0.5	-1.3	-11.4
หมวดบริการ	1.3	1.2	0.2	1.5	1.2	0.8	0.4	1.5	-3.6	-10.7
ผลิตภัณฑ์มวลรวมในประเทศ (GDP)	1.9	1.1	-0.2	0.9	1.0	0.7	0.0	-0.3	-2.5	-9.7

ตารางที่ 5 การส่งออก การนำเข้า และดุลบัญชีเดินสะพัด ณ ราคาประจำปี

หน่วย: ล้านบาท

	2562p1	2562p1						2563p1		
		Q1	Q2	H1	Q3	Q4	H2	Q1r	Q2	H1
มูลค่าการส่งออกสินค้าและบริการ	10,086,594	2,601,797	2,455,631	5,057,428	2,574,227	2,454,939	5,029,166	2,385,040	1,748,184	4,133,224
อัตราเพิ่ม (ร้อยละ)	-5.0	-2.4	-4.3	-3.3	-4.4	-8.8	-6.6	-8.3	-28.8	-18.3
มูลค่าการนำเข้าสินค้าและบริการ	8,543,405	2,150,165	2,181,735	4,331,900	2,140,838	2,070,667	4,211,505	2,064,412	1,624,551	3,688,963
อัตราเพิ่ม (ร้อยละ)	-6.8	0.6	-3.9	-1.7	-10.7	-12.4	-11.6	-4.0	-25.5	-14.8
ดุลการค้าและบริการ	1,543,189	451,632	273,896	725,528	433,389	384,272	817,661	320,628	123,633	444,261
สัดส่วน ต่อ GDP (ร้อยละ)	9.1	10.7	6.6	8.7	10.4	8.9	9.6	7.7	3.5	5.8
รายได้ปฐมภูมิสุทธิ	-616,905	-122,552	-171,763	-294,315	-202,896	-119,694	-322,590	-84,293	-188,392	-272,685
รายได้ทุติยภูมิสุทธิ	226,781	62,923	62,130	125,053	53,122	48,607	101,729	40,641	37,766	78,407
ดุลบัญชีเดินสะพัด	1,153,066	392,003	164,263	556,266	283,615	313,184	596,799	276,976	-26,993	249,984
สัดส่วนต่อ GDP (ร้อยละ)	6.8	9.3	4.0	6.6	6.8	7.2	7.0	6.7	-0.8	3.2

ตารางที่ 6 อัตราการขยายตัวของดัชนีราคาผลิตภัณฑ์มวลรวมในประเทศ ดัชนีราคาผู้บริโภค และดัชนีราคาผู้ผลิต (YoY)

หน่วย : ร้อยละ

	2561p	2562p1						2563p1		
		Q1	Q2	H1	Q3	Q4	H2	Q1r	Q2	H1
ดัชนีราคาผลิตภัณฑ์มวลรวมในประเทศ	0.7	1.2	1.3	1.2	0.1	0.4	0.3	0.7	-2.7	-1.0
ดัชนีราคาผู้บริโภค	0.7	0.7	1.1	0.9	0.6	0.4	0.5	0.4	-2.7	-1.1
ดัชนีราคาผู้ผลิต	-1.0	-0.4	-0.1	-0.3	-1.6	-1.6	-1.6	-0.4	-4.0	-2.2

นโยบายการปรับปรุงข้อมูลย้อนหลัง

การปรับปรุงข้อมูลการจัดทำสถิติผลิตภัณฑ์มวลรวมในประเทศรายไตรมาสย้อนหลัง ประกอบด้วย 2 ลักษณะ คือ

1. การปรับปรุงครั้งแรก เป็นการปรับปรุงไตรมาสย้อนหลังจากไตรมาสอ้างอิงหนึ่งไตรมาส เพื่อให้มีความถูกต้องยิ่งขึ้น อันเนื่องมาจากการปรับปรุงตามแหล่งข้อมูลล่าสุด โดยในตารางจะแสดงตัวอักษร “r” หมายถึง revised หรือปรับปรุง กำกับไว้ที่ไตรมาสที่การปรับปรุงค่า

2. การปรับปรุงครั้งที่สอง เป็นการปรับปรุงเพื่อให้ค่าผลรวมรายไตรมาสทั้งสี่ไตรมาสมีค่าเท่ากับรายปี โดยจะดำเนินการปรับปรุงครั้งที่สองเมื่อการจัดทำสถิติรายปีแล้วเสร็จ และจะมีการปรับปรุงย้อนหลังสองปีตามสถิติรายปี การปรับปรุงครั้งที่สองมิได้มีการปรับแก้ข้อมูลเครื่องชี้ใหม่เป็นเพียงการใช้เทคนิคทางคณิตศาสตร์ คือ Denton Least Square Technique โดยในทางปฏิบัติได้ใช้โปรแกรมประมวลผลสำเร็จรูปที่เรียกว่า “The Canadian Bench Program and Extrapolation (Bench Program)” โดยในตารางจะแสดงตัวอักษร “r” ซึ่งหมายถึง revised หรือปรับปรุง กำกับไว้ที่ปีที่มีการปรับปรุงค่า ซึ่งหมายถึงค่าในแต่ละไตรมาสในปีที่มี “r” กำกับไว้ ได้มีการปรับปรุงค่าตามสถิติรายปี

การแสดงอักษรกำกับ

การแสดงอักษรกำกับสดมภ์ในตารางของเอกสารฉบับนี้ มี 3 ลักษณะ คือ r, p และ p1 โดย r มีสองชนิด ตามที่ได้กล่าวไว้ในหัวข้อนโยบายการปรับปรุงย้อนหลัง p คือ ค่ารายไตรมาสในปีที่มีค่ารายปีเป็นค่าตัวรวมเบื้องต้น ส่วน p1 หมายถึง ค่ารายไตรมาสในเบื้องต้นที่ยังไม่มีค่ารายปี

การจัดทำและเผยแพร่สถิติผลิตภัณฑ์มวลรวมในประเทศรายไตรมาส (QGDP) ตามมาตรฐาน SDDS

สำนักงานสภาพัฒนาการเศรษฐกิจและสังคมแห่งชาติ มีหน้าที่ในการจัดทำและเผยแพร่สถิติผลิตภัณฑ์มวลรวมในประเทศทั้งรายปีและรายไตรมาส โดยได้ดำเนินการจัดทำและประมวลผลตามมาตรฐานและกรอบแนวคิดของระบบบัญชีประชาชาติสากล (System of National Accounts) โดยใช้ข้อมูลพื้นฐานจากแหล่งข้อมูลต่าง ๆ ที่เกี่ยวข้อง ทั้งนี้ รายละเอียดกรอบแนวคิดวิธีการคำนวณ ตลอดจนแหล่งข้อมูล ได้แสดงและเผยแพร่ไว้ในเอกสาร “**แนวทางการจัดทำสถิติผลิตภัณฑ์มวลรวมในประเทศรายไตรมาส**” แล้ว

โดยเฉพาะ QGDP ได้ดำเนินการจัดทำและเผยแพร่ตามมาตรฐาน SDDS (Special Data Dissemination Standard) ของกองทุนการเงินระหว่างประเทศ (IMF) ซึ่งกำหนดให้เผยแพร่สถิติไตรมาสอ้างอิงภายในสามเดือนหลังสิ้นสุดไตรมาส แต่ปัจจุบันสำนักงานฯ ได้พัฒนาการเผยแพร่ให้เร็วขึ้น เพื่อสนองตอบต่อความต้องการของผู้ใช้ โดยกำหนดเผยแพร่ในวันจันทร์ที่สามของเดือนที่สองหลังจากไตรมาสอ้างอิง (8 สัปดาห์) ผ่านวิธีการเผยแพร่ 3 ช่องทาง คือ (1) การแถลงข่าว (2) เอกสาร และ (3) website คือ www.nesdc.go.th การเผยแพร่ทั้งสามช่องทางนี้จะมีขึ้นพร้อมกันในเวลา 9:30 น ของวันดังกล่าว และเชื่อมโยงไปยัง website ของ IMF ที่ <http://dsbb.imf.org/Pages/SDDS/CtyCtgList.aspx?ctycode=THA>

นอกจากนั้น ได้นำเสนอตารางการเผยแพร่ข้อมูลล่วงหน้าประมาณ 1 ปี ไว้ที่ปกหลังของเอกสารฉบับนี้ด้วย

การนำข้อความหรือข้อมูลในรายงานนี้ไปใช้เผยแพร่ต่อ
โปรดอ้างอิงรายงานและแหล่งข้อมูลด้วย

FORTHCOMING RELEASES

SEPTEMBER 2020	OCTOBER 2020	NOVEMBER 2020	DECEMBER 2020
	30 Capital Stock of Thailand (CVM) 2019 (publication)	16 GDP : Q3/2020 (press release, publication, internet) (9:30 a.m. local time)	30 National Income of Thailand 2019 (statistic tables on internet)
JANUARY 2021	FEBRUARY 2021	MARCH 2021	APRIL 2021
30 National Income of Thailand 2019 (publication)	15 GDP : Q4/2020 (press release, publication, internet) (9:30 a.m. local time) 26 Flow of Fund Accounts of Thailand 2019 (statistic tables on internet)	31 Gross Regional and Provincial Products 2019 (statistic tables on internet)	30 Flow of Fund Accounts of Thailand 2019 (publication)
MAY 2021	June 2021	July 2021	August 2021
17 GDP : Q1/2021 (press release, publication, internet) (9:30 a.m. local time) 31 Gross Regional and Provincial Products 2019 (publication)			16 GDP : Q2/2021 (press release, publication, internet) (9:30 a.m. local time)

วัน เวลา และสถานที่ออกรายงาน >>

วันจันทร์ที่ 17 สิงหาคม 2563 เวลา 9:30 น.
สำนักงานสภาพัฒนาการเศรษฐกิจและสังคมแห่งชาติ
962 ถนนกรุงเกษม เขตป้อมปราบฯ กทม. 10100

Embargo and venue >>

9:30 a.m. Monday, August 17, 2020
Office of the National Economic and Social Development
Council, 962 Krung Kasem Rd., Pomprab, Bangkok 10100

กำหนดการออกรายงาน

ผลิตภัณฑ์มวลรวมในประเทศ ไตรมาสที่ 3/2563

Forthcoming issues;

The 3rd quarter 2020 GDP

วันจันทร์ที่ 16 พฤศจิกายน 2563 เวลา 9:30 น.

9:30 a.m. Monday, November 16, 2020

ผู้ประสานงาน / Contact persons

หากต้องการทราบรายละเอียดเพิ่มเติม กรุณาสอบถามได้ที่ e-mails ด้านล่าง หรือ โทร. 0-2280-4085

For further information, please contact us via e-mails or call 0-2280-4085 with following extension numbers:

Tables	Coordinators	E-mail address	Extension numbers
Table 1 - 4, 6	Peeranat Dangsakul	peeranat@nesdc.go.th	6521
Table 5	Santi Srisomboon	santi@nesdc.go.th	6526

