



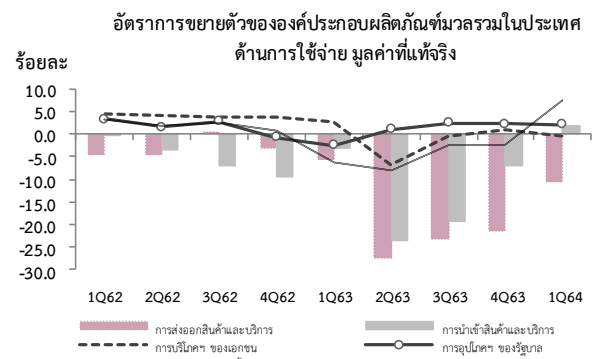
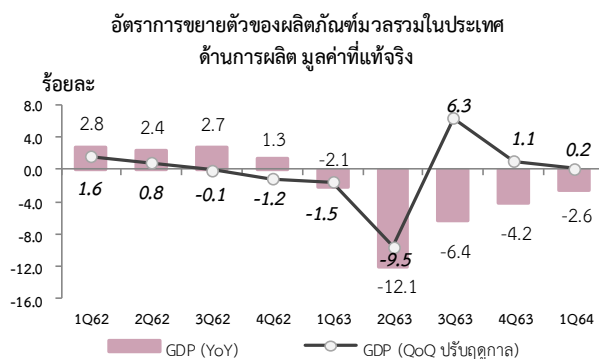
ผลิตภัณฑ์มวลรวมในประเทศ ไตรมาสที่ 1/2564

Gross Domestic Product : Q1/2021

สำนักงานสภาพัฒนาการเศรษฐกิจและสังคมแห่งชาติ

วันจันทร์ที่ 17 พฤษภาคม 2564 เวลา 9:30 น.

ผลิตภัณฑ์มวลรวมในประเทศ ไตรมาสที่ 1/2564 ลดลงร้อยละ 2.6 ปรับตัวดีขึ้นจากการลดลงร้อยละ 4.2 ในไตรมาสที่ 4/2563 โดยการผลิตในภาคเกษตรขยายตัวต่อเนื่อง ภาคนอกเกษตรปรับตัวดีขึ้น การลงทุนในประเทศเร่งตัวขึ้น การใช้จ่ายเพื่อการอุปโภคบริโภคขั้นสุดท้ายของรัฐบาลขยายตัวต่อเนื่อง การส่งออกสินค้าปรับตัวดีขึ้น ส่วนรายรับจากบริการต่างประเทศยังคงลดลง อย่างไรก็ตาม การระบาดระลอกใหม่ของโรคติดเชื้อไวรัสโคโรนา 2019 (COVID-19) ที่เริ่มขึ้นในช่วงปลายปี 2563 ส่งผลกระทบให้การใช้จ่ายเพื่อการอุปโภคบริโภคขั้นสุดท้ายของเอกชนกลับมาลดลงอีกครั้ง **ด้านการผลิต** ภาคเกษตร ขยายตัวร้อยละ 1.9 ตามผลผลิตพืชสำคัญ เช่น ข้าวเปลือก ผัก ผลไม้ ยางพารา ข้าวโพดเลี้ยงสัตว์ และมันสำปะหลัง ภาคนอกเกษตร ลดลงร้อยละ 3.0 ปรับตัวดีขึ้นจากที่ลดลงร้อยละ 4.7 ในไตรมาสที่ 4/2563 เป็นผลจากการผลิตสินค้าอุตสาหกรรมกลับมาขยายตัวร้อยละ 0.7 ตามความต้องการของตลาดต่างประเทศ ภาคบริการลดลงร้อยละ 4.2 ปรับตัวดีขึ้นจากการลดลงร้อยละ 5.9 ในไตรมาสก่อนหน้า โดยสาขาที่มีการขยายตัว เช่น สาขาการก่อสร้าง สาขาข้อมูลข่าวสารและการสื่อสาร สาขากิจกรรมทางการเงินและการประกันภัย และสาขาที่เริ่มมีการฟื้นตัว เช่น สาขาการขนส่งและการขายปลีก สาขาการขนส่งและสถานที่เก็บสินค้า **ด้านการใช้จ่าย** การใช้จ่ายเพื่อการอุปโภคบริโภคขั้นสุดท้ายของเอกชนลดลงร้อยละ 0.5 ขณะที่การใช้จ่ายเพื่อการอุปโภคบริโภคขั้นสุดท้ายของรัฐบาลและการลงทุน ขยายตัวร้อยละ 2.1 และร้อยละ 7.3 ตามลำดับ การนำเข้าสินค้าและบริการขยายตัวร้อยละ 1.7 การส่งออกสินค้าและบริการลดลงร้อยละ 10.5 ปรับตัวดีขึ้นจากไตรมาสก่อนหน้า หลังปรับปัจจัยฤดูกาลออกแล้ว เศรษฐกิจไทยในไตรมาสที่ 1/2564 ขยายตัวร้อยละ 0.2 (QoQ SA)



การใช้จ่ายเพื่อการอุปโภคบริโภคขั้นสุดท้ายของเอกชน ลดลงร้อยละ 0.5 จากการขยายตัวร้อยละ 0.9 ในไตรมาสที่ 4/2563 โดยหมวดสินค้าไม่คงทน และการบริการสุทธิ ขยายตัวร้อยละ 2.5 และร้อยละ 0.3 ตามลำดับ ส่วนการอุปโภคในกลุ่มสินค้าคงทน และกลุ่มสินค้ากึ่งคงทน ลดลงร้อยละ 8.0 และร้อยละ 10.8 ตามลำดับ

การใช้จ่ายเพื่อการอุปโภคขั้นสุดท้ายของรัฐบาล ขยายตัวร้อยละ 2.1 จากการขยายตัวร้อยละ 2.2 ในไตรมาสที่ 4/2563 โดยค่าตอบแทนแรงงาน ขยายตัวร้อยละ 1.2 รายจ่ายค่าซื้อสินค้าและบริการ และการโอนเพื่อสวัสดิการสังคมที่ไม่เป็นตัวเงิน ขยายตัวร้อยละ 5.7 และร้อยละ 2.0 ตามลำดับ

การลงทุนรวม ขยายตัวร้อยละ 7.3 เร่งตัวขึ้นจากการลดลงร้อยละ 2.5 ในไตรมาสที่ 4/2563 การลงทุนภาครัฐ ขยายตัวร้อยละ 19.6 เร่งตัวขึ้นจากการขยายตัวร้อยละ 0.6 ในไตรมาสก่อนหน้า เป็นการขยายตัวจากทั้งการลงทุนด้านการก่อสร้าง และการลงทุนด้านเครื่องจักรเครื่องมือ โดยขยายตัวร้อยละ 23.1 และร้อยละ 10.1 ตามลำดับ สำหรับการลงทุนภาคเอกชนขยายตัวร้อยละ 3.0 ปรับตัวดีขึ้นจากการลดลงร้อยละ 3.3 ในไตรมาสก่อนหน้า โดยการลงทุนด้านเครื่องจักรเครื่องมือขยายตัวร้อยละ 3.8 ขณะที่การลงทุนด้านการก่อสร้างลดลงร้อยละ 0.4

ส่วนเปลี่ยนแปลงสินค้าคงเหลือ มูลค่า ณ ราคาประจำปี มีมูลค่าเพิ่มขึ้น จำนวน 375.5 พันล้านบาท สินค้าคงคลังสำคัญที่เพิ่มขึ้น ได้แก่ ข้าวสาร น้ำตาล คอมพิวเตอร์และอุปกรณ์ต่อพ่วง พลาสติกและยางสังเคราะห์ขั้นต้น ยานยนต์ และทองคำ สำหรับสินค้าคงคลังที่ลดลง ได้แก่ ข้าวเปลือก เนื้อไก่แช่แข็งและแช่เย็น ผลิตภัณฑ์พลาสติกสำเร็จรูป และอุปกรณ์อิเล็กทรอนิกส์และแผงวงจร

ดุลการค้าและบริการ ณ ราคาประจำปี ขาดดุล 30.1 พันล้านบาท โดยดุลการค้าเกินดุล 224.3 พันล้านบาท และดุลบริการขาดดุล 254.4 พันล้านบาท

ติดต่อสอบถาม :

กองบัญชีประชาชาติ 962 ถนนกรุงเกษม เขตป้อมปราบศัตรูพ่าย กรุงเทพฯ 10100

โทรศัพท์ 0 2280 4085 โทรสาร 0 2281 2466 อีเมล : nationalaccounts@nesdc.go.th

รายละเอียดผลิตภัณฑ์มวลรวมในประเทศรายไตรมาสสามารถติดตามได้ที่ <http://www.nesdc.go.th>

ISSN 1513 8062

ข้อชี้แจง Q1/2564

ข้อชี้แจงการประมวลผลสถิติผลิตภัณฑ์มวลรวมในประเทศ ไตรมาสที่ 1/2564

สำนักงานสภาพัฒนาการเศรษฐกิจและสังคมแห่งชาติ จัดทำสถิติผลิตภัณฑ์มวลรวมในประเทศ รายไตรมาส มูลค่าที่แท้จริงโดยวิธีปริมาณลูกโซ่ (Chain Volume Measures) โดยใช้วิธีการเชื่อมโยงค่ารายปีด้วยวิธี Annual Overlap และใช้ ปี พ.ศ. 2545 เป็นปีอ้างอิง การจัดทำในไตรมาสนี้ ได้ปรับปรุงการจัดทำผลิตภัณฑ์มวลรวมในประเทศ รายไตรมาส ครอบคลุมทั้งมูลค่า ณ ราคาประจำปี และมูลค่าที่แท้จริง ย้อนหลังถึงไตรมาสที่ 1 ปี พ.ศ. 2557 ทั้งด้านการผลิต และด้านการใช้จ่าย โดยปรับปรุงเพื่อให้สอดคล้องกับรายได้ประชาชาติรายปีที่ได้ปรับปรุงและเผยแพร่ตั้งแต่เดือนธันวาคม พ.ศ. 2563 นอกจากนั้น ในการประมวลผลใช้ข้อมูลที่ได้รับล่าสุดจากแหล่งข้อมูลต่างๆ โดยมีการปรับปรุงที่สำคัญดังนี้

1. ปรับปรุงพื้นที่เพาะปลูกและข้อมูลพยากรณ์ผลผลิตการเกษตร ไตรมาสที่ 4/2563 ตามการพยากรณ์ล่าสุดของกระทรวงเกษตรและสหกรณ์
2. ปรับปรุงข้อมูลดัชนีผลผลิตอุตสาหกรรมตามรายงานล่าสุดเดือนเมษายน พ.ศ. 2564 ของสำนักงานเศรษฐกิจอุตสาหกรรม
3. ปรับปรุงข้อมูลรายจ่ายเพื่อการอุปโภคบริโภคขั้นสุดท้ายของเอกชน ตามแหล่งข้อมูลที่เกี่ยวข้อง
4. ปรับปรุงข้อมูลการนำเข้าและส่งออกสินค้าและบริการ ตามข้อมูลบัญชีดุลการชำระเงินเดือนเมษายน พ.ศ. 2564 ของธนาคารแห่งประเทศไทย

สำหรับตารางสถิติ รายละเอียดจะไม่นำเสนอในเอกสารนี้ โดยสามารถดูได้ที่ www.nesdc.go.th

สำนักงานสภาพัฒนาการเศรษฐกิจและสังคมแห่งชาติ ขอขอบคุณหน่วยงานทั้งภาครัฐและเอกชน ที่ให้การสนับสนุน และเร่งรัดข้อมูล เพื่อใช้ในการประมวลผลผลิตภัณฑ์มวลรวมในประเทศ รายไตรมาส ให้รวดเร็วและถูกต้องแม่นยำเพิ่มขึ้น และหวังว่าคงจะได้รับความร่วมมือในการพัฒนาข้อมูลดังกล่าวนี้ให้มีคุณภาพดียิ่งขึ้นต่อไป

สำนักงานสภาพัฒนาการเศรษฐกิจและสังคมแห่งชาติ

ผลิตภัณฑ์มวลรวมในประเทศ ไตรมาสที่ 1 ปี 2564

เศรษฐกิจไตรมาสที่ 1/2564 ลดลงร้อยละ 2.6 ปรับตัวดีขึ้นจากการลดลงร้อยละ 4.2 ในไตรมาสที่ 4/2563 ด้านการผลิตปรับตัวดีขึ้นทั้งการผลิตในภาคเกษตร และภาคนอกเกษตร ภาคเกษตรขยายตัวตามการเพิ่มขึ้นของผลผลิตพืชหลักที่สำคัญ ภาคนอกเกษตรปรับตัวดีขึ้นทั้งการผลิตในกลุ่มอุตสาหกรรม และกลุ่มบริการ ด้านการใช้จ่าย การลงทุน และการใช้จ่ายเพื่อการอุปโภคขั้นสุดท้ายของรัฐบาลขยายตัว ขณะที่การใช้จ่ายเพื่อการอุปโภคบริโภคขั้นสุดท้ายของเอกชนกลับมาหดตัวอีกครั้งสำหรับภาคต่างประเทศ การส่งออก และการนำเข้าสินค้าและบริการปรับตัวดีขึ้น

การผลิตภาคเกษตร ขยายตัวร้อยละ 1.9 เร่งตัวขึ้นจากการขยายตัวร้อยละ 0.4 ในไตรมาสที่ 4/2563 ผลผลิตในหมวดพืชที่เพิ่มขึ้น ได้แก่ ข้าวเปลือก ผลไม้ ยางพารา ข้าวโพดเลี้ยงสัตว์ และมันสำปะหลัง สำหรับการผลิตในหมวดปศุสัตว์ที่ขยายตัว ได้แก่ ไก่เนื้อ สุกร ขณะที่ผลผลิตของการประมงและการเพาะเลี้ยงสัตว์น้ำลดลง

การผลิตภาคนอกเกษตร ลดลงร้อยละ 3.0 ปรับตัวดีขึ้นจากที่ลดลงร้อยละ 4.7 ในไตรมาสที่ 4/2563 ส่วนหนึ่งเป็นปัจจัยบวกจากเศรษฐกิจโลกที่เริ่มมีการฟื้นตัว ส่งผลให้การผลิตสินค้าอุตสาหกรรมกลับมาขยายตัว โดยเฉพาะการผลิตสินค้าสำคัญเพื่อการส่งออก การก่อสร้างเร่งตัวขึ้น กิจกรรมทางการเงินและประกันภัย กิจกรรมข้อมูลข่าวสารและการสื่อสาร และกิจกรรมเกี่ยวกับอสังหาริมทรัพย์ยังคงขยายตัวต่อเนื่อง การขายส่งและการขายปลีก การขนส่งและสถานที่เก็บสินค้า ปรับตัวดีขึ้นตามการผลิตสินค้าที่เพิ่มขึ้นจากความต้องการของตลาดต่างประเทศ และการใช้จ่ายในประเทศจากผลของมาตรการกระตุ้นเศรษฐกิจ และมาตรการเยียวยาเพื่อรองรับผู้ได้รับผลกระทบ ส่งผลให้ประชาชนยังคงมีกำลังซื้อในการอุปโภคบริโภคสินค้าที่จำเป็น

GDP ที่ปรับปัจจัยฤดูกาล ในไตรมาสที่ 1/2564 ขยายตัวร้อยละ 0.2 จากที่ขยายตัวร้อยละ 1.1 ในไตรมาสที่ 4/2563

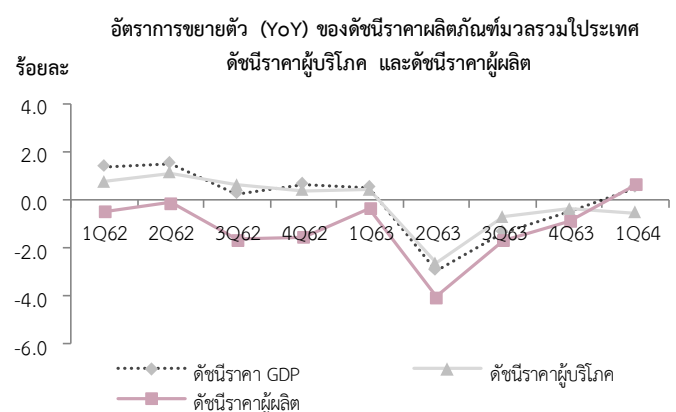
ผลิตภัณฑ์มวลรวมในประเทศ ณ ราคาประจำปี มีมูลค่า 4,069.4 พันล้านบาท เมื่อหักรายได้ปฐมภูมิสุทธิจ่ายไปต่างประเทศ 99.6 พันล้านบาท คงเหลือเป็นรายได้มวลรวมประชาชาติ (Gross National Income: GNI) เท่ากับ 3,969.8 พันล้านบาท

อัตราการขยายตัวของผลิตภัณฑ์มวลรวมในประเทศมูลค่าที่แท้จริง (ร้อยละ)

	2562p	2563p1	2562p				2563p1				2564p1
			Q1	Q2	Q3	Q4	Q1	Q2	Q3	Q4	Q1
GDP (YoY)	2.3	-6.1	2.8	2.4	2.7	1.3	-2.1	-12.1	-6.4	-4.2	-2.6
ภาคเกษตร	-0.6	-3.6	1.5	-2.0	2.1	-3.1	-9.9	-3.1	-1.1	0.4	1.9
ภาคนอกเกษตร	2.5	-6.3	2.9	2.7	2.6	1.8	-1.3	-12.9	-6.7	-4.7	-3.0
GDP (QoQ ปรับฤดูกาล)			1.6	0.8	-0.1	-1.2	-1.5	-9.5	6.3	1.1	0.2

ด้านการใช้จ่าย การใช้จ่ายเพื่อการอุปโภคขั้นสุดท้ายของรัฐบาล ขยายตัวร้อยละ 2.1 การลงทุนรวม ขยายตัวร้อยละ 7.3 การใช้จ่ายเพื่อการอุปโภคบริโภคขั้นสุดท้ายของเอกชน ลดลงร้อยละ 0.5 การส่งออกสินค้าและบริการ ลดลงร้อยละ 10.5 ส่วนการนำเข้าสินค้าและบริการ ขยายตัวร้อยละ 1.7

ระดับราคา ในไตรมาสที่ 1/2564 ระดับราคาผลิตภัณฑ์มวลรวมในประเทศ ขยายตัวร้อยละ 0.5 เทียบกับที่ลดลงร้อยละ 0.5 ในไตรมาสที่ 4/2563 ดัชนีราคาผู้บริโภค ลดลงร้อยละ 0.5 และดัชนีราคาผู้ผลิต ขยายตัวร้อยละ 0.7



การใช้จ่ายเพื่อการอุปโภคบริโภคขั้นสุดท้ายของเอกชน ลดลงร้อยละ 0.5 จากการขยายตัวร้อยละ 0.9 ในไตรมาสที่ 4/2563 โดยการอุปโภคในกลุ่มสินค้าไม่คงทน และการบริการสุทธิ ขยายตัวร้อยละ 2.5 และร้อยละ 0.3 ตามลำดับ ขณะที่การอุปโภคในกลุ่มสินค้าคงทน และกลุ่มสินค้ากึ่งคงทน ลดลงร้อยละ 8.0 และร้อยละ 10.8 ตามลำดับ

การใช้จ่ายเพื่อการอุปโภคขั้นสุดท้ายของรัฐบาล ขยายตัวร้อยละ 2.1 จากการขยายตัวร้อยละ 2.2 ในไตรมาสที่ 4/2563 โดยค่าตอบแทนแรงงาน ขยายตัวร้อยละ 1.2 รายจ่ายค่าซื้อสินค้าและบริการขยายตัวร้อยละ 5.7 และการโอนเพื่อสวัสดิการสังคมที่ไม่เป็นตัวเงิน ขยายตัวร้อยละ 2.0

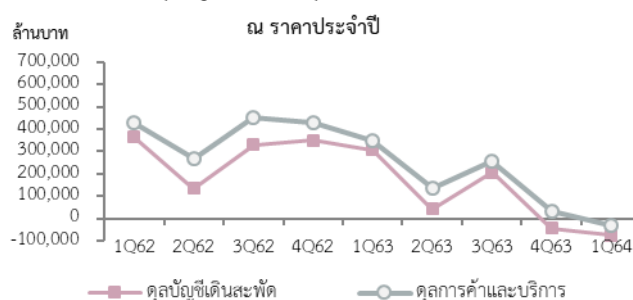
การลงทุนรวม ขยายตัวร้อยละ 7.3 เร่งตัวขึ้นจากที่ลดลงร้อยละ 2.5 ในไตรมาสที่ 4/2563 โดยการลงทุนภาครัฐ และการลงทุนภาคเอกชนขยายตัวร้อยละ 19.6 และร้อยละ 3.0 ตามลำดับ การลงทุนด้านการก่อสร้างโดยรวม ขยายตัวร้อยละ 12.9 และการลงทุนด้านเครื่องจักรเครื่องมือโดยรวม ขยายตัวร้อยละ 4.4

ส่วนเปลี่ยนสินค้าคงเหลือ มูลค่า ณ ราคาประจำปีเพิ่มขึ้น 375.5 พันล้านบาท เมื่อเทียบกับไตรมาสที่ 4/2563 การสะสมสินค้าคงคลังเพิ่มขึ้นในหมวดสินค้าอุตสาหกรรม เหมืองแร่ และทองคำ โดยสินค้าอุตสาหกรรมที่มีการสะสมสินค้าคงคลังเพิ่มขึ้น ได้แก่ ข้าวสาร น้ำตาล คอมพิวเตอร์และอุปกรณ์ต่อพ่วง พลาสติกและยางสังเคราะห์ขั้นต้น และยานยนต์ เป็นต้น ส่วนสินค้าคงคลังที่ลดลง ได้แก่ เนื้อไก่แช่แข็งและแช่เย็น ผลิตภัณฑ์พลาสติกสำเร็จรูป และอุปกรณ์อิเล็กทรอนิกส์และแผ่นวงจร ขณะที่สินค้าเกษตรมีการสะสมสินค้าคงคลังลดลงจากข้าวเปลือกเป็นสำคัญ

อัตราการขยายตัว (YoY) ของผลิตภัณฑ์มวลรวมในประเทศด้านการใช้จ่าย มูลค่าที่แท้จริง (ร้อยละ)

	2562p	2563p1	2562p				2563p1				2564p1
			Q1	Q2	Q3	Q4	Q1	Q2	Q3	Q4	Q1
การอุปโภคบริโภคขั้นสุดท้ายของเอกชน	4.0	-1.0	4.4	4.0	3.9	3.6	2.7	-6.7	-0.6	0.9	-0.5
การอุปโภคขั้นสุดท้ายของรัฐบาล	1.7	0.9	3.2	1.6	2.7	-0.8	-2.5	1.0	2.5	2.2	2.1
การสะสมทุนถาวรเบื้องต้น	2.0	-4.8	3.1	1.8	2.6	0.6	-6.3	-7.9	-2.6	-2.5	7.3
ภาคเอกชน	2.7	-8.4	4.2	1.9	2.1	2.5	-5.3	-14.9	-10.6	-3.3	3.0
ภาครัฐ	0.1	5.7	0.1	1.4	3.8	-5.7	-9.1	12.6	17.6	0.6	19.6
การส่งออกสินค้าและบริการ	-3.0	-19.4	-4.6	-4.5	0.3	-3.0	-5.8	-27.5	-23.3	-21.5	-10.5
สินค้า	-3.7	-5.8	-4.3	-4.6	-0.4	-5.5	1.7	-15.8	-7.5	-1.5	3.2
บริการ	-0.5	-60.1	-5.8	-3.7	2.9	4.9	-26.8	-67.7	-73.1	-75.2	-63.5
การนำเข้าสินค้าและบริการ	-5.2	-13.3	-0.3	-3.5	-7.0	-9.5	-3.0	-23.6	-19.3	-7.0	1.7
สินค้า	-5.8	-11.2	-2.7	-3.7	-7.3	-9.1	-2.2	-21.2	-18.1	-3.1	6.4
บริการ	-2.7	-21.1	10.1	-2.7	-5.8	-11.0	-6.2	-32.4	-23.9	-22.1	-15.4
ผลิตภัณฑ์มวลรวมในประเทศด้านการใช้จ่าย	2.3	-6.1	2.8	2.4	2.7	1.3	-2.1	-12.1	-6.4	-4.2	-2.6

ดุลบัญชีเดินสะพัด ดุลการค้าและบริการ



ดุลการค้าและบริการ ณ ราคาประจำปี ขาดดุล 30.1 พันล้านบาท โดยดุลการค้า เกินดุล 224.3 พันล้านบาท และดุลบริการ ขาดดุล 254.4 พันล้านบาท

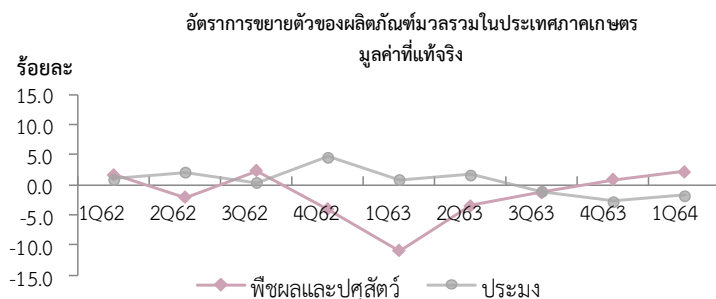
ด้านการผลิต

การผลิตลดลงร้อยละ 2.6
ปรับตัวดีขึ้นจากการลดลง
ร้อยละ 4.2
ในไตรมาสที่ 4/2563

การผลิตโดยรวม ลดลงร้อยละ 2.6 ปรับตัวดีขึ้นจากที่ลดลงร้อยละ 4.2 ในไตรมาสที่ 4/2563 โดยภาคเกษตรขยายตัวร้อยละ 1.9 เร่งขึ้นจากที่ขยายตัวร้อยละ 0.4 ในไตรมาสก่อนหน้า ภาคนอกเกษตรลดลงร้อยละ 3.0 ปรับตัวดีขึ้นจากที่ลดลงร้อยละ 4.7 ในไตรมาสก่อนหน้า เป็นผลจากการผลิตสินค้าอุตสาหกรรมกลับมาขยายตัวได้ ภาคบริการปรับตัวดีขึ้นส่วนหนึ่งเป็นผลจากโครงการตามมาตรการกระตุ้นเศรษฐกิจ และส่งเสริมการท่องเที่ยวในประเทศของภาครัฐ ถึงแม้ว่าในบางพื้นที่ยังได้รับผลกระทบจากการแพร่ระบาดของของโรค COVID-19 ก็ตาม เมื่อขจัดปัจจัยฤดูกาล ผลผลิตทั้งหมดรวมในประเทศไตรมาสที่ 1/2564 ขยายตัวร้อยละ 0.2

สาขาเกษตรกรรม การป่าไม้ และการประมง ขยายตัวร้อยละ 1.9 เร่งตัวขึ้นจากที่ขยายตัวร้อยละ 0.4 ในไตรมาสที่ 4/2563 ตามการเพิ่มขึ้นของผลผลิตพืชหลัก ได้แก่ ข้าวเปลือก ผลไม้ ยางพารา และมันสำปะหลัง ขณะที่ผลผลิตของปาล์มน้ำมันลดลง การผลิตในหมวดปศุสัตว์ ผลผลิตไก่เนื้อและสุกรเพิ่มขึ้น สำหรับการประมงและการเพาะเลี้ยงสัตว์น้ำลดลงร้อยละ 1.8 ตามความต้องการของต่างประเทศ

ระดับราคาสินค้าเกษตร เพิ่มขึ้นร้อยละ 4.6 เป็นผลจากราคาของยางพารา อ้อย ปาล์มน้ำมัน และมันสำปะหลังที่เพิ่มขึ้น ขณะที่ราคาข้าวเปลือกลดลง หมวดปศุสัตว์ ราคาสุกรเพิ่มขึ้น และราคาสินค้าประมงปรับตัวสูงขึ้น



อุตสาหกรรม
ขยายตัวร้อยละ 0.7

สาขาการผลิตสินค้าอุตสาหกรรม ขยายตัวร้อยละ 0.7 ปรับตัวดีขึ้นจากที่ลดลงร้อยละ 0.7 ในไตรมาสที่ 4/2563 โดยการผลิตสินค้าอุตสาหกรรมวัตถุดิบ และอุตสาหกรรมสินค้าทุน และเทคโนโลยีขยายตัวดีตามความต้องการของตลาดต่างประเทศ ขณะที่การผลิตสินค้าอุตสาหกรรมเบาปรับตัวดีขึ้น

อัตราการขยายตัว (YoY) สาขาการผลิตอุตสาหกรรม (ร้อยละ)

	2562p	2563p1	2563p1				2564p1
			Q1	Q2	Q3	Q4	Q1
อุตสาหกรรมเบา	0.0	-5.6	-4.1	-10.5	-2.3	-5.5	-2.5
อุตสาหกรรมวัตถุดิบ	-1.5	-3.0	-1.8	-8.4	-3.6	1.8	0.6
อุตสาหกรรมสินค้าทุนและเทคโนโลยี	-0.5	-9.2	-1.2	-28.0	-11.0	1.4	4.7
อุตสาหกรรมรวม	-0.7	-5.7	-2.4	-14.7	-5.3	-0.7	0.7

อุตสาหกรรมเบา ลดลงร้อยละ 2.5 ปรับตัวดีขึ้นจากที่ลดลงร้อยละ 5.5 ในไตรมาสที่ 4/2563 เป็นผลมาจากการผลิตอาหาร ยาสูบ และเฟอร์นิเจอร์ขยายตัว ขณะที่การผลิตเครื่องดื่ม และการผลิตหนังและเครื่องหนังมีการผลิตลดลง

อุตสาหกรรมวัตถุดิบ เพิ่มขึ้นร้อยละ 0.6 ชะลอลงจากที่ขยายตัวร้อยละ 1.8 ในไตรมาสที่ 4/2563 การผลิตสินค้าสำคัญที่เพิ่มขึ้น ได้แก่ การผลิตโลหะมูลฐาน โลหะประดิษฐ์ เคมีและเคมีภัณฑ์ และการผลิตกระดาษ ขณะที่การผลิตเภสัชภัณฑ์ การกลั่นน้ำมัน ปิโตรเลียม อโลหะ ยางและผลิตภัณฑ์พลาสติก และการซ่อมเครื่องมือมีการผลิตลดลง

อุตสาหกรรมสินค้าทุนและเทคโนโลยี เพิ่มขึ้นร้อยละ 4.7 เร่งตัวขึ้นจากการขยายตัวร้อยละ 1.4 ในไตรมาสที่ 4/2563 เป็นผลมาจากการผลิตอุปกรณ์ไฟฟ้า เครื่องมือเครื่องจักร อุปกรณ์คอมพิวเตอร์ การผลิตยานยนต์ ทั้งรถยนต์นั่งส่วนบุคคล และรถยนต์เพื่อการพาณิชย์ ที่เพิ่มขึ้นตามความต้องการของตลาดต่างประเทศ

สาขาการทำเหมืองแร่ และเหมืองหิน ลดลงร้อยละ 4.6 จากที่ลดลงร้อยละ 9.6 ในไตรมาสที่ 4/2563 เป็นผลมาจากการลดลงของการผลิตแร่ที่สำคัญ คือ การผลิตน้ำมันดิบ ลดลงร้อยละ 19.7 ต่อเนื่องจากที่ลดลงร้อยละ 17.6 ในไตรมาสก่อนหน้า ตามการผลิตที่ลดลงของแหล่งผลิตที่สำคัญ คือ แหล่งสิริกิติ์และอื่น ๆ ในพื้นที่สัมปทาน S1 กลุ่มเอราวัณ และกลุ่มทานตะวัน เบญจมาศ การผลิตก๊าซธรรมชาติลดลงร้อยละ 1.2 ตามปริมาณการผลิตของแหล่งผลิตที่สำคัญ คือ กลุ่มเอราวัณ กลุ่มทานตะวัน เบญจมาศ และน้ำพอง และการผลิตก๊าซธรรมชาติเหลวลดลงร้อยละ 10.1 ตามปริมาณการผลิตที่ลดลงของแหล่งผลิตที่สำคัญ คือ กลุ่มเอราวัณ บงกช และบงกชใต้ อย่างไรก็ตาม การทำเหมืองหิน หินทราย และดิน ในไตรมาสนี้ปรับตัวดีขึ้น

สาขาการก่อสร้าง ขยายตัวร้อยละ 12.7 เร่งตัวขึ้นจากการลดลงร้อยละ 0.3 ในไตรมาสที่ 4/2563 ปัจจัยสำคัญมาจากการขยายตัวของการก่อสร้างภาครัฐ โดยเฉพาะการก่อสร้างของรัฐบาลที่ขยายตัวสูง ตามการเบิกจ่ายที่เพิ่มขึ้นของงบลงทุนในหมวดที่ดิน และสิ่งก่อสร้างของกระทรวงคมนาคม และกระทรวงเกษตรและสหกรณ์ ทั้งนี้เป็นผลมาจากปัจจัยฐานต่ำ เนื่องจากความล่าช้าของการประกาศใช้พระราชบัญญัติงบประมาณรายจ่ายประจำปี 2563 ส่งผลให้การเบิกจ่ายงบลงทุนในครึ่งปีแรกของปีงบประมาณ 2563 มีมูลค่าต่ำกว่าปกติ สำหรับการก่อสร้างรัฐวิสาหกิจยังคงขยายตัวได้ดี จากการก่อสร้างทั้งในโครงการต่อเนื่อง และโครงการใหม่ เช่น โครงการก่อสร้างระบบสายส่งไฟฟ้าของการไฟฟ้าฝ่ายผลิตแห่งประเทศไทย โครงการสำรวจเหมืองแร่ ของบริษัท ปตท. สำรวจและผลิตปิโตรเลียม จำกัด (มหาชน) โครงการปรับปรุงกิจการประปาแผนหลักครั้งที่ 9 โครงการปรับปรุงระบบท่อของการประปานครหลวง และโครงการพัฒนาที่อยู่อาศัยตามแนวเส้นทางรถไฟฟ้ากรุงเทพมหานครและปริมณฑล (ประชาชนิเวศน์ 3 และลำลูกกาคลอง 2) ของการเคหะแห่งชาติ เป็นต้น สำหรับการก่อสร้างของภาคเอกชนในไตรมาสนี้ ลดลงเกือบทุกประเภทของการก่อสร้าง ทั้งการก่อสร้างที่อยู่อาศัย อาคารพาณิชย์ โรงงานอุตสาหกรรม และอาคารเพื่อการบริการและขนส่ง อย่างไรก็ตาม การก่อสร้างอื่น ๆ ยังคงขยายตัวอย่างต่อเนื่องจากโครงการร่วมลงทุนกับภาครัฐ เช่น โครงการก่อสร้างรถไฟฟ้าในเขตพื้นที่กรุงเทพมหานคร เป็นต้น

การผลิตน้ำมันดิบ
ก๊าซธรรมชาติและ
ก๊าซธรรมชาติเหลวลดลง

การก่อสร้างของภาครัฐเร่งตัวขึ้น
การก่อสร้างภาคเอกชนลดลง

การผลิตไฟฟ้าลดลง
จากความต้องการใช้ไฟฟ้า
ทุกประเภท

สาขาการไฟฟ้า ก๊าซ ไอน้ำ และระบบปรับอากาศ ลดลงร้อยละ 9.1 เป็นผลมาจากความต้องการใช้ไฟฟ้าในทุกประเภทผู้ใช้ลดลง โดยเฉพาะความต้องการใช้ไฟฟ้าในประเภทที่อยู่อาศัย และกิจการขนาดเล็กที่ลดลงอย่างต่อเนื่องจากไตรมาส 4/2563 สำหรับหมวดโรงแยกก๊าซ ลดลงร้อยละ 0.7 ปรับตัวดีขึ้นจากที่ลดลงร้อยละ 8.0 ในไตรมาสก่อนหน้า

อัตราการขยายตัว (YoY) ของปริมาณการใช้กระแสไฟฟ้าจำแนกตามประเภทผู้ใช้ (ร้อยละ)

	2562	2563	2563				2564
			Q1	Q2	Q3	Q4	Q1
ที่อยู่อาศัย	8.8	7.4	6.0	10.2	11.9	0.7	-3.8
กิจการขนาดเล็ก	4.9	-5.5	2.3	-10.9	-4.3	-8.5	-12.5
กิจการขนาดกลาง	2.7	-5.1	-0.7	-12.1	-3.1	-3.8	-5.6
กิจการขนาดใหญ่	-1.3	-6.3	-1.8	-16.0	-6.0	-0.9	-1.1
อื่นๆ	1.2	-22.4	-2.6	-36.5	-24.8	-25.3	-24.5
รวม	2.8	-3.2	0.7	-8.4	-1.7	-3.2	-5.2

ที่มา : การไฟฟ้านครหลวง และการไฟฟ้าส่วนภูมิภาค

สาขาการประปาและการกำจัดของเสีย ลดลงร้อยละ 3.6 จากการขยายตัวร้อยละ 1.3 ในไตรมาส 4/2563 เป็นผลมาจากการผลิตน้ำประปาลดลงตามความต้องการใช้น้ำประปาที่ลดลง ขณะที่กิจกรรมการนำวัสดุที่ใช้แล้วนำกลับมาใช้ใหม่และการเก็บรวบรวมขยะไม่เป็นอันตรายเพิ่มขึ้น

สาขาการขายส่งและการขายปลีก การซ่อมยานยนต์และจักรยานยนต์ ลดลงร้อยละ 2.1 ปรับตัวดีขึ้น จากที่ลดลงร้อยละ 3.1 ในไตรมาส 4/2563 โดยการขายส่งและการขายปลีกปรับตัวขึ้นตามการผลิตสินค้าในประเทศที่ปรับตัวขึ้น ทั้งการผลิตสินค้าเกษตรและสินค้าอุตสาหกรรม และสอดคล้องกับการใช้จ่ายครัวเรือนในหมวดสินค้าที่จำเป็นต่อการดำรงชีพ และการนำเข้าสินค้าเพื่อการอุปโภคบริโภคที่ปรับตัวขึ้น ขณะที่การขายยานยนต์ และการซ่อมแซมยานยนต์ในไตรมาสนี้เพิ่มขึ้น

สาขาข้อมูลข่าวสารและการสื่อสาร ขยายตัวร้อยละ 4.6 ชะลอตัวลงจากที่ขยายตัวร้อยละ 5.4 ในไตรมาสที่ 4/2563 เป็นผลมาจากกิจกรรมโทรคมนาคมขยายตัวร้อยละ 6.7 ชะลอตัวลงจากการขยายตัวร้อยละ 8.2 ในไตรมาสก่อนหน้า สอดคล้องกับผลประกอบการของผู้ให้บริการด้านการสื่อสาร ขณะที่กิจกรรมการบริการสารสนเทศ และกิจกรรมการจัดทำโปรแกรมคอมพิวเตอร์และการให้คำปรึกษาเกี่ยวกับคอมพิวเตอร์ขยายตัวต่อเนื่องร้อยละ 11.2 และร้อยละ 3.9 ตามลำดับ

ข้อมูลข่าวสาร
และการสื่อสารขยายตัว

สาขาการขนส่งและสถานที่เก็บสินค้า ลดลงร้อยละ 17.7 ปรับตัวดีขึ้นจากที่ลดลงร้อยละ 21.1 ในไตรมาสที่ 4/2563 โดยบริการขนส่งลดลงร้อยละ 19.9 เป็นการลดลงในทุกประเภทการขนส่ง ทั้งการขนส่งทางบก การขนส่งทางน้ำ และการขนส่งทางอากาศ โดยลดลงร้อยละ 11.0 ร้อยละ 3.2 และร้อยละ 61.9 ตามลำดับ ปัจจัยสำคัญมาจากการขนส่งผู้โดยสารลดลงเนื่องจากการแพร่ระบาดของโรค COVID-19 จึงทำให้การเดินทางระหว่างประเทศยังคงอยู่ภายใต้มาตรการการควบคุม จึงส่งผลให้จำนวนนักท่องเที่ยวลดลงจากภาวะปกติ อย่างไรก็ตาม การขนส่งสินค้าเกษตร และสินค้าอุตสาหกรรมปรับตัวดีขึ้น สำหรับกิจกรรมไปรษณีย์และการรับส่งเอกสาร/สิ่งของยังคงขยายตัวได้

**บริการขนส่งลดลง
ทุกประเภท
ขณะที่กิจกรรมไปรษณีย์และ
การรับส่งเอกสาร/สิ่งของ
เร่งตัวขึ้น**

อัตราการขยายตัว (YoY) ของผลิตภัณฑ์มวลรวมในประเทศสาขาบริการขนส่ง มูลค่าที่แท้จริง (ร้อยละ)

	2562p	2563p1	2563p1				2564p1
			Q1	Q2	Q3	Q4	Q1
การขนส่งทางบก	2.1	-19.1	-4.8	-43.1	-17.7	-12.7	-11.0
การขนส่งทางน้ำ	0.6	-1.1	2.5	-2.1	-0.3	-4.3	-3.2
การขนส่งทางอากาศ	0.1	-59.4	-20.1	-88.5	-71.0	-68.1	-61.9

สาขากิจกรรมทางการเงินและการประกันภัย ขยายตัวร้อยละ 3.4 เทียบกับที่ขยายตัวร้อยละ 3.3 ในไตรมาสก่อนหน้า ปัจจัยสำคัญมาจากการดำเนินงานโดยรวมของกลุ่มธนาคารพิเศษของรัฐขยายตัวดี ส่วนหนึ่งมาจากรายจ่ายดอกเบี้ยที่ลดลง ขณะที่ธนาคารพาณิชย์ปรับตัวลดลงแม้ปริมาณสินเชื่อจะเพิ่มขึ้น แต่ส่วนต่างอัตราดอกเบี้ยเงินกู้และดอกเบี้ยเงินฝากยังคงลดลงต่อเนื่อง อย่างไรก็ตาม ในส่วนของค่าธรรมเนียมในไตรมาสนี้ปรับตัวดีขึ้นเล็กน้อย ส่วนสินเชื่อของบริษัทผู้ประกอบการธุรกิจบัตรเครดิตที่มีใช้สถาบันการเงินชะลอตัวเมื่อเทียบกับไตรมาสก่อนหน้า สำหรับด้านการประกันภัยโดยรวม ปรับตัวเพิ่มขึ้นอย่างต่อเนื่องจากประกันชีวิต ขณะที่ประกันวินาศภัยชะลอตัวลง

**กิจกรรมทางการเงิน
และการประกันภัย
ขยายตัวร้อยละ 3.4**

สาขากิจกรรมเกี่ยวกับอสังหาริมทรัพย์ ขยายตัวร้อยละ 2.2 เป็นผลจากกิจกรรมการเช่าอสังหาริมทรัพย์เพื่อเป็นที่พักอาศัยและอาคารพาณิชย์ขยายตัวร้อยละ 3.3 ต่อเนื่องจากไตรมาสที่ 4/2563 ขณะที่กิจกรรมตัวแทนการซื้อขายอสังหาริมทรัพย์ยังคงลดลง

สาขากิจกรรมวิชาชีพ วิทยาศาสตร์และกิจกรรมทางวิชาการ ลดลงร้อยละ 3.3 ปรับตัวดีขึ้นจากการลดลงร้อยละ 6.6 ในไตรมาสที่ 4/2563 เป็นผลมาจากกิจกรรมของสำนักงานใหญ่ กิจกรรมการให้คำปรึกษาด้านการบริหารจัดการ กิจกรรมการโฆษณาและการวิจัยตลาด และกิจกรรมทางบัญชีและกฎหมายที่เริ่มปรับตัวดีขึ้น

สาขากิจกรรมการบริหารและบริการสนับสนุนอื่น ๆ ลดลงร้อยละ 11.9 ปรับตัวดีขึ้นจากการลดลงร้อยละ 18.0 ในไตรมาสที่ 4/2563 เป็นผลมาจากกิจกรรมการให้บริการสำหรับอาคารและภูมิทัศน์ การให้บริการรักษาความปลอดภัย และการให้บริการจัดหางาน ปรับตัวดีขึ้นขณะที่กิจกรรมการให้เช่ายังคงลดลง

**ที่พักแรม
และบริการด้านอาหาร
ลดลงร้อยละ 35.0**

สาขาที่พักแรมและบริการด้านอาหาร ลดลงร้อยละ 35.0 เทียบกับการลดลงร้อยละ 35.2 ในไตรมาสที่ 4/2563 โดยการให้บริการที่พักแรมลดลงร้อยละ 62.4 ต่อเนื่องจากที่ลดลงร้อยละ 55.2 ในไตรมาสก่อนหน้า ส่วนหนึ่งเป็นผลมาจากแหล่งท่องเที่ยวในบางพื้นที่ได้รับผลกระทบจากการแพร่ระบาดของโรค COVID-19 และยังไม่สามารถกลับมาเปิดให้บริการได้ตามปกติ ขณะที่จำนวนนักท่องเที่ยวต่างประเทศที่เดินทางเข้ามาในประเทศไทยยังคงอยู่ในระดับต่ำมาก ในไตรมาสนี้ มีจำนวนผู้เยี่ยมเยือนทั้งสิ้น 26.6 ล้านคน ลดลงจาก 45.5 ล้านคน ในไตรมาสก่อนหน้า และมีนักท่องเที่ยวต่างชาติประเภทพิเศษ (Special Tourist VISA : STV) นักท่องเที่ยวกลุ่มสิทธิพิเศษ และนักธุรกิจที่เดินทางเข้าประเทศเพียง 20,172 คน สำหรับการให้บริการด้านอาหารลดลงร้อยละ 18.0 ปรับตัวดีขึ้นเมื่อเทียบกับที่ลดลงร้อยละ 19.5 ในไตรมาสที่ 4/2563 ปัจจัยสำคัญมาจากมาตรการสนับสนุนของภาครัฐ อาทิ โครงการคนละครึ่ง และโครงการเราชนะ ที่ช่วยสนับสนุนการใช้จ่ายของครัวเรือนโดยเฉพาะในสินค้าที่จำเป็นต่อการดำรงชีพ

จำนวนนักท่องเที่ยวต่างประเทศที่เดินทางเข้าประเทศไทย (พันคน)

	2562	2563	2563				2564
			Q1	Q2	Q3	Q4	Q1
เอเชียตะวันออก	27,260	3,739	3,735	-	-	4.3	5.2
ยุโรป	6,719	2,079	2,075	-	-	4.4	9.9
อื่น ๆ	5,818	884	882	-	-	2.1	5.1
รวมจำนวนนักท่องเที่ยว	39,797	6,702	6,692	-	-	10.8	20.2
อัตราเพิ่ม (ร้อยละ)	4.2	-83.2	-38.0	-100.0	-100.0	-99.9	-99.7

ที่มา : กระทรวงการท่องเที่ยวและกีฬา

สาขาศิลปะ ความบันเทิงและนันทนาการ ลดลงร้อยละ 8.1 เป็นผลมาจากกิจกรรมสลากกินแบ่งรัฐบาล กิจกรรมการอำนวยความสะดวกทางการกีฬา และกิจกรรมด้านความบันเทิงและนันทนาการอื่น ๆ ลดลง ส่วนหนึ่งเป็นผลจากการแพร่ระบาดของโรค COVID-19 ระลอกใหม่ในช่วงปลายปี 2563 ต่อเนื่องมาถึงต้นปี 2564

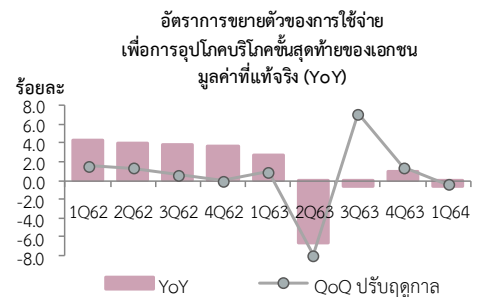
สาขากิจกรรมการบริการด้านอื่น ๆ ลดลงร้อยละ 2.9 ปรับตัวดีขึ้นจากที่ลดลงร้อยละ 5.3 ในไตรมาสที่ 4/2563 ส่วนหนึ่งเป็นผลมาจากกิจกรรมการช้อปปิ้งคอมพิวเตอร์และของใช้ส่วนบุคคลและของใช้ในครัวเรือน และการให้บริการส่วนบุคคลอื่น ๆ ปรับตัวดีขึ้นสำหรับกิจกรรมองค์การสมาชิกขยายตัว

ด้านการใช้จ่าย

รายจ่ายเพื่อการอุปโภคบริโภคขั้นสุดท้ายของเอกชน

การใช้จ่ายเพื่อการอุปโภคบริโภคขั้นสุดท้ายของเอกชนในไตรมาสที่ 1/2564 ลดลงร้อยละ 0.5 เมื่อเทียบกับการขยายตัวร้อยละ 0.9 ในไตรมาสที่ 4/2563 เมื่อปรับปัจจัยฤดูกาลออกแล้ว การใช้จ่ายฯ ลดลงร้อยละ 0.4

ในไตรมาสนี้ การใช้จ่ายเพื่อการอุปโภคขั้นสุดท้ายของเอกชน กลับมาหดตัวอีกครั้งหลังจากที่เริ่มปรับตัวดีขึ้นในไตรมาสก่อนหน้า ปัจจัยสำคัญมาจากการแพร่ระบาดของโรค COVID-19 ในช่วงปลายปี 2563 ที่ส่งผลกระทบต่อการดำเนินชีวิตและความวิตกกังวลของประชาชน ขณะที่ตลาดแรงงานยังคงมีความเปราะบาง ส่งผลให้ประชาชนระมัดระวังการใช้จ่ายมากขึ้น สอดคล้องกับความเชื่อมั่นผู้บริโภคที่ลดลงจากไตรมาสที่ 4/2563 อย่างไรก็ตาม ในไตรมาสนี้ มีปัจจัยบวกจากอัตราเงินเฟ้อที่อยู่ในระดับต่ำ รวมทั้งโครงการต่าง ๆ ของภาครัฐตามมาตรการกระตุ้นเศรษฐกิจ และมาตรการเยียวยาผู้ได้รับผลกระทบ ที่เข้ามาช่วยสนับสนุนกำลังซื้อของครัวเรือน เช่น โครงการเราชนะ โครงการคนละครึ่ง โครงการ ม33 เรารักกัน เป็นต้น ส่งผลให้ในไตรมาสนี้ การใช้จ่ายในหมวดสินค้าไม่คงทนปรับตัวดีขึ้นทั้งสินค้าในกลุ่มอาหารและไม่ใช่อาหาร ขณะที่สินค้าคงทน สินค้ากึ่งคงทน มีการใช้จ่ายลดลง ส่วนบริการสุทธิชะลอตัวลง

การใช้จ่ายของเอกชน
ลดลงร้อยละ 0.5

อัตราการขยายตัว (YoY) ของการใช้จ่ายเพื่อการอุปโภคบริโภคขั้นสุดท้ายของเอกชน มูลค่าที่แท้จริง (ร้อยละ)	2562p		2563p1				2564p1
			Q1	Q2	Q3	Q4	Q1
การใช้จ่ายของเอกชนในประเทศ	3.7	-12.3	-4.7	-15.8	-14.1	-14.5	-9.7
บวก : การใช้จ่ายของคนไทยในต่างประเทศ	-3.2	-78.2	-20.8	-94.5	-97.4	-97.8	-96.5
หัก : การใช้จ่ายของคนต่างประเทศในประเทศไทย	0.9	-78.7	-38.7	-91.1	-95.0	-94.6	-94.5
การใช้จ่ายของเอกชนไทยทั้งหมด	4.0	-1.0	2.7	-6.7	-0.6	0.9	-0.5

การใช้จ่ายของเอกชนในประเทศลดลงร้อยละ 9.7 โดยการใช้จ่ายของนักท่องเที่ยวชาวไทยในต่างประเทศลดลงร้อยละ 96.5 จากที่ลดลงร้อยละ 97.8 ในไตรมาสที่ 4/2563 ส่วนการใช้จ่ายของนักท่องเที่ยวต่างประเทศในประเทศไทย ในไตรมาสนี้ลดลงร้อยละ 94.5 ต่อเนื่องจากการลดลงร้อยละ 94.6 ในไตรมาสก่อนหน้า ส่งผลให้การใช้จ่ายของเอกชนไทยทั้งหมดลดลงร้อยละ 0.5 จากที่ขยายตัวร้อยละ 0.9 ในไตรมาสก่อนหน้า

หมวดอาหารและเครื่องดื่มที่ไม่มีแอลกอฮอล์ ขยายตัวร้อยละ 2.7 เร่งตัวขึ้นจากที่ขยายตัวร้อยละ 1.8 ในไตรมาสที่ 4/2563 โดยหมวดอาหารรวมขยายตัวร้อยละ 3.2 เร่งตัวขึ้นจากการขยายตัวร้อยละ 2.2 ในไตรมาสก่อนหน้า ตามการขยายตัวของการใช้จ่ายเพื่อการบริโภคสินค้าที่สำคัญเกือบทุกประเภท ทั้งอาหารประเภทแปรรูปและธัญพืช เนื้อสัตว์ นม เนย ไข่ น้ำมัน ผัก และผลไม้ ส่วนการบริโภคเครื่องดื่มที่ไม่มีแอลกอฮอล์ลดลงร้อยละ 0.7 ปรับตัวดีขึ้นจากการลดลงร้อยละ 1.0 ในไตรมาสก่อนหน้า

หมวดเครื่องดื่มที่มีแอลกอฮอล์และยาสูบ ลดลงร้อยละ 2.8 ปรับตัวดีขึ้นจากการลดลงร้อยละ 3.2 ในไตรมาสที่ 4/2563 เป็นผลจากการบริโภคเครื่องดื่มที่มีแอลกอฮอล์ และยาสูบ ลดลงร้อยละ 4.2 และร้อยละ 0.4 เทียบกับการลดลงร้อยละ 4.7 และร้อยละ 0.5 ในไตรมาสก่อนหน้า ตามลำดับ

หมวดที่อยู่อาศัย ประปา ไฟฟ้า ก๊าซ และเชื้อเพลิงอื่น ๆ ขยายตัวร้อยละ 0.9 ชะลอลงจากการขยายตัวร้อยละ 1.6 ในไตรมาสที่ 4/2563 โดยการให้บริการด้านที่อยู่อาศัย และน้ำประปา ขยายตัวต่อเนื่อง ขณะที่การใช้ไฟฟ้าลดลงตามปริมาณการใช้ไฟฟ้าประเภทที่อยู่อาศัยที่ปรับตัวลดลงเป็นสำคัญ อย่างไรก็ตาม การใช้จ่ายด้านเชื้อเพลิงปรับตัวดีขึ้นจากไตรมาสก่อนหน้า

หมวดขนส่ง ลดลงร้อยละ 7.7 ต่อเนื่องจากการที่ลดลงร้อยละ 8.0 ในไตรมาสที่ 4/2563 โดยค่าใช้จ่ายในการซื้อยานพาหนะของครัวเรือน ลดลงร้อยละ 4.2 ต่อเนื่องจากการที่ลดลงร้อยละ 0.1 ในไตรมาสก่อนหน้า ค่าใช้จ่ายในการซื้ออุปกรณ์ขนส่งส่วนบุคคล ลดลงร้อยละ 0.2 เทียบกับการขยายตัวร้อยละ 0.9 ในไตรมาสก่อนหน้า ส่วนค่าใช้จ่ายด้านบริการขนส่ง ลดลงร้อยละ 21.7 ปรับตัวดีขึ้นเล็กน้อย เมื่อเทียบกับที่ลดลงร้อยละ 28.1 ในไตรมาสที่ 4/2563

การให้กู้ยืมของธนาคารพาณิชย์ ดัชนีความเชื่อมั่นผู้บริโภค และราคาขายปลีกน้ำมันในประเทศ					
	2563				2564
	Q1	Q2	Q3	Q4	Q1
เงินให้กู้ยืมของธนาคารพาณิชย์^{1/} (พันล้านบาท)					
การอุปโภคบริโภคส่วนบุคคล	4,846.6	4,893.7	4,979.9	5,098.6	4,846.6
อัตราขยายตัว (ร้อยละ)	5.8	5.2	5.2	5.2	5.8
การซื้อหรือเช่าซื้อรถยนต์และรถจักรยานยนต์	1,164.0	1,166.9	1,181.1	1,182.4	1,164.0
อัตราขยายตัว (ร้อยละ)	6.1	4.2	3.8	2.7	6.1
ยอดคงค้างเงินให้กู้ยืมทั้งสิ้น	15,989.2	16,192.0	16,089.3	16,563.9	15,989.2
อัตราขยายตัว (ร้อยละ)	5.6	8.4	5.5	8.2	5.6
ดัชนีความเชื่อมั่นของผู้บริโภค^{2/}	60.8	48.2	50.4	51.1	60.8
อัตราขยายตัว (ร้อยละ)	-25.2	-38.0	-31.5	-26.4	-25.2
ราคาขายปลีกน้ำมันในประเทศ^{3/} (บาท/ลิตร)					
น้ำมันเบนซิน 95	32.3	27.0	28.3	29.6	32.3
อัตราขยายตัว (ร้อยละ)	-7.5	-26.1	-20.1	-14.4	-7.5
แก๊สโซฮอล์ ออกเทน 95 อี 10	24.7	19.4	21.7	22.0	24.7
อัตราขยายตัว (ร้อยละ)	-9.5	-32.7	-21.7	-18.3	-9.5
น้ำมันดีเซล HSD (B7)	25.4	20.1	22.0	22.8	25.4
อัตราขยายตัว (ร้อยละ)	-4.2	-26.3	-16.0	-12.0	-4.2

หมายเหตุ 1/ ที่มา: ธนาคารแห่งประเทศไทย : EC_MB_033_S3 : เงินให้กู้ยืมของธนาคารพาณิชย์ จำแนกตามประเภทธุรกิจ (ISIC)

2/ ที่มา: ศูนย์พยากรณ์เศรษฐกิจและธุรกิจ มหาวิทยาลัยหอการค้าไทย

3/ ที่มา: สำนักงานนโยบายและแผนพลังงาน (สนพ.)

หมวดสื่อสาร ขยายตัวร้อยละ 2.9 ต่อเนื่องจากการขยายตัวร้อยละ 2.6 ในไตรมาสที่ 4/2563 เป็นผลมาจากการใช้จ่ายด้านบริการโทรคมนาคม และด้านอุปกรณ์การสื่อสารที่เพิ่มขึ้น สำหรับการใช้จ่ายด้านบริการสื่อสาร ในไตรมาสนี้ชะลอตัวลง

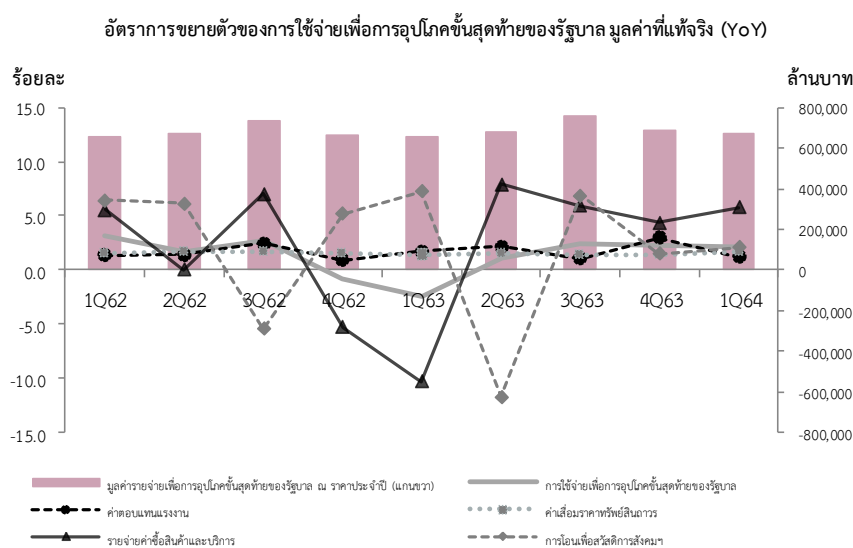
หมวดภัตตาคารและโรงแรม ลดลงร้อยละ 54.3 เทียบกับการลดลงร้อยละ 58.7 ในไตรมาสที่ 4/2563 โดยการใช้จ่ายในด้านบริการภัตตาคารปรับตัวดีขึ้น ส่วนหนึ่งเป็นผลจากมาตรการกระตุ้นการใช้จ่ายของภาครัฐ ขณะที่ด้านบริการโรงแรมยังคงลดลง โดยเป็นผลมาจากมาตรการจำกัดการเดินทางระหว่างประเทศ เพื่อป้องกันและยับยั้งการแพร่ระบาดของโรค COVID-19 ทำให้ไตรมาสนี้ยังคงมีนักท่องเที่ยวต่างประเทศเดินทางเข้ามาในประเทศไทยเพียงเล็กน้อยเท่านั้น ขณะที่การเดินทางท่องเที่ยวของคนไทยในประเทศยังไม่ฟื้นตัวขึ้นมาอยู่ในระดับเดิม

หมวดสินค้าและบริการอื่น ๆ ลดลงร้อยละ 3.1 ปรับตัวดีขึ้นจากที่ลดลงร้อยละ 6.4 ในไตรมาสที่ 4/2563 โดยการใช้จ่ายในหมวดบริการส่วนบุคคล ขยายตัวร้อยละ 5.7 เร่งตัวขึ้นจากที่ขยายตัวร้อยละ 0.9 ในไตรมาสที่ 4/2563 ส่วนหนึ่งเป็นปัจจัยบวกจากมาตรการของภาครัฐที่เข้ามาช่วยสนับสนุนกำลังซื้อของประชาชน หมวดเครื่องประดับส่วนบุคคล และบริการอื่น ๆ ลดลงร้อยละ 13.3 และร้อยละ 1.9 ปรับตัวดีขึ้นจากที่ลดลงร้อยละ 24.1 และร้อยละ 9.8 ในไตรมาสก่อนหน้า ตามลำดับ อย่างไรก็ตาม การใช้จ่ายบริการทางการเงิน ในไตรมาสนี้ลดลงร้อยละ 2.5 จากที่ขยายตัวร้อยละ 0.5 ในไตรมาสที่ 4/2563

การใช้จ่ายเพื่อการอุปโภคขั้นสุดท้ายของรัฐบาล

ปีงบประมาณ 2564 รัฐบาลตั้งกรอบวงเงินงบประมาณรายจ่ายประจำปี จำนวน 3,285,962 ล้านบาท เพิ่มขึ้นร้อยละ 2.7 เมื่อเทียบกับจำนวน 3,200,000 ล้านบาท ในปีงบประมาณ 2563 โดยในไตรมาสที่ 1/2564 มีการเบิกจ่ายงบประมาณ 613,017 ล้านบาท ลดลงจากไตรมาสเดียวกันของปีก่อนหน้าร้อยละ 24.4 การเบิกจ่ายเหลือปี 54,028 ล้านบาท ลดลงร้อยละ 13.9 และการเบิกจ่ายจากเงินกู้ตาม พ.ร.ก. ให้อำนาจกระทรวงการคลังกู้เงิน เพื่อแก้ไขปัญหา เยียวยา และฟื้นฟูเศรษฐกิจและสังคม ที่ได้รับผลกระทบจากการระบาดของโรคติดเชื้อไวรัสโคโรนา 2019 พ.ศ. 2563 มูลค่า 237,952 ล้านบาท รวมยอดเบิกจ่าย ในไตรมาสที่ 1/2564 ทั้งสิ้น 904,998 ล้านบาท เทียบกับยอดเบิกจ่าย 1,079,018 ล้านบาท ในไตรมาสที่ 4/2563

รายจ่ายเพื่อการอุปโภค
ขั้นสุดท้ายของรัฐบาล
ขยายตัวร้อยละ 2.1



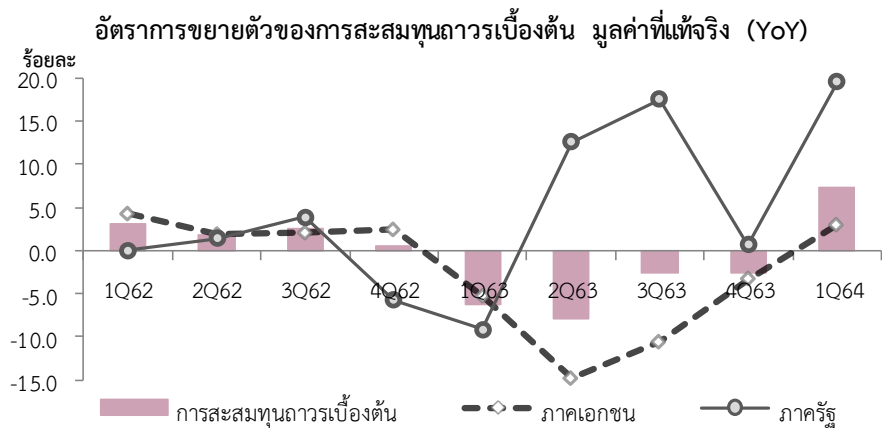
การใช้จ่ายเพื่อการอุปโภคขั้นสุดท้ายของรัฐบาลโดยรวม ณ ราคาประจำปี มีมูลค่า 672,457 ล้านบาท ขยายตัวร้อยละ 3.1 ในระดับเดียวกับไตรมาสที่ 4/2563 ประกอบด้วย ค่าซื้อสินค้าและบริการมีมูลค่า 183,014 ล้านบาท ขยายตัวร้อยละ 5.0 เติบโตขึ้นจากขยายตัวร้อยละ 2.9 ในไตรมาสก่อนหน้า ส่วนค่าตอบแทนแรงงานมีมูลค่า 401,554 ล้านบาท ขยายตัวร้อยละ 3.2 ชะลอตัวลงจากการขยายตัวร้อยละ 4.9 ในไตรมาสก่อนหน้า ค่าเสื่อมราคาสินทรัพย์ถาวร มีมูลค่า 81,672 ล้านบาท ขยายตัวร้อยละ 2.6 เช่นเดียวกับไตรมาสก่อนหน้า ขณะที่การโอนเพื่อสวัสดิการสังคมที่ไม่เป็นตัวเงินสำหรับสินค้าและบริการในระบบตลาด มีมูลค่า 63,883 ล้านบาท ขยายตัวร้อยละ 1.4 ต่อเนื่องจากการขยายตัวร้อยละ 1.3 ในไตรมาสก่อนหน้า สำหรับรายได้จากการขายสินค้าและบริการให้ครัวเรือนและผู้ประกอบการมีมูลค่า 57,666 ล้านบาท ขยายตัวร้อยละ 7.5 ชะลอตัวลงจากการขยายตัวร้อยละ 12.6 ในไตรมาสก่อนหน้า

มูลค่าที่แท้จริง ของรายจ่ายเพื่อการอุปโภคขั้นสุดท้ายของรัฐบาล ขยายตัวร้อยละ 2.1 เทียบกับที่ขยายตัวร้อยละ 2.2 ในไตรมาสที่ 4/2563 เป็นผลมาจากค่าตอบแทนแรงงานขยายตัวร้อยละ 1.2 ชะลอตัวลงจากการขยายตัวร้อยละ 3.0 ในไตรมาสก่อนหน้า ขณะที่ค่าซื้อสินค้าและบริการ และการโอนเงินเพื่อสวัสดิการสังคมที่ไม่เป็นตัวเงินสำหรับสินค้าและบริการในระบบตลาด ขยายตัวร้อยละ 5.7 และร้อยละ 2.0 เติบโตขึ้นจากการขยายตัวร้อยละ 4.4 และร้อยละ 1.5 ในไตรมาสก่อนหน้า ตามลำดับ สำหรับค่าเสื่อมราคาสินทรัพย์ถาวรในไตรมาสนี้ ขยายตัวร้อยละ 1.6

การสะสมทุนถาวรเบื้องต้น

การลงทุนรวมเร่งตัวขึ้น ทั้งภาครัฐและภาคเอกชน

การลงทุนรวม ขยายตัวร้อยละ 7.3 เร่งตัวขึ้นจากการลดลงร้อยละ 2.5 ในไตรมาสที่ 4/2563 เร่งตัวขึ้นทั้งภาครัฐและภาคเอกชน โดยการลงทุนภาครัฐขยายตัวร้อยละ 19.6 เร่งตัวขึ้นจากการขยายตัวร้อยละ 0.6 ในไตรมาสที่ 4/2563 และการลงทุนภาคเอกชนขยายตัวร้อยละ 3.0 จากที่หดตัวร้อยละ 3.3 ในไตรมาสก่อนหน้า



การลงทุนภาคเอกชน ขยายตัวร้อยละ 3.0 ปรับตัวดีขึ้นจากที่ลดลงร้อยละ 3.3 ในไตรมาสที่ 4/2563 ปรับตัวดีขึ้นทั้งด้านการก่อสร้าง และด้านเครื่องจักรเครื่องมือ

ด้านการก่อสร้าง ลดลงร้อยละ 0.4 ปรับตัวดีขึ้นจากที่ลดลงร้อยละ 3.8 ในไตรมาสที่ 4/2563 ปัจจัยสำคัญมาจากการก่อสร้างอื่น ๆ ที่ขยายตัวร้อยละ 37.5 ต่อเนื่องจากการขยายตัวร้อยละ 33.7 ในไตรมาสก่อนหน้า จากการก่อสร้างรถไฟฟ้าสายสีเหลือง (ช่วงลาดพร้าว - สำโรง) และสายสีชมพู (ช่วงแคราย - มีนบุรี) เป็นสำคัญ อย่างไรก็ตาม การก่อสร้างประเภทอื่นของภาคเอกชน ยังคงลดลงเกือบทุกประเภทการก่อสร้าง โดยการก่อสร้างอาคารที่อยู่อาศัยลดลงร้อยละ 6.0 ต่อเนื่องจากการลดลงร้อยละ 9.1 ในไตรมาสก่อนหน้า เป็นผลจากพื้นที่ขออนุญาตก่อสร้างคอนโดมิเนียม ทาวเฮาส์ บ้านเดี่ยว แพลต อพาร์ทเมนต์ ในเขตกรุงเทพมหานครและปริมณฑล เทศบาล และ อบต. ลดลง การก่อสร้างอาคารไม่ใช่ที่อยู่อาศัย ลดลงร้อยละ 13.5 ต่อเนื่องจากการลดลงร้อยละ 11.8 ในไตรมาสก่อนหน้า การก่อสร้างโรงงานอุตสาหกรรม และการก่อสร้างอาคารเพื่อการพาณิชย์ลดลงร้อยละ 5.9 และร้อยละ 24.7 ตามลำดับ

ด้านเครื่องจักรเครื่องมือ ขยายตัวร้อยละ 3.8 เร่งตัวขึ้นจากที่ลดลงร้อยละ 3.2 ในไตรมาสที่ 4/2563 ปัจจัยสำคัญมาจากการเพิ่มขึ้นของการลงทุนในหมวดเครื่องมือเครื่องจักรอุตสาหกรรม และเครื่องมือเครื่องใช้สำนักงาน โดยเฉพาะการลงทุนในอุปกรณ์ไฟฟ้า และเครื่องมือทางการแพทย์ โดยมีปัจจัยบวกจากการเริ่มฟื้นตัวของเศรษฐกิจโลก โดยเฉพาะประเทศคู่ค้าที่สำคัญ รวมทั้งเป็นสัญญาณในการเริ่มฟื้นตัวของการลงทุนภาคเอกชน หลังจากที่มีการชะลอการลงทุนในช่วงวิกฤตการแพร่ระบาดของโรค COVID-19 ในช่วงที่ผ่านมา อย่างไรก็ตาม การลงทุนในหมวดยานพาหนะในไตรมาสนี้ลดลง ตามยอดการจดทะเบียนรถใหม่ ปริมาณการนำเข้าเครื่องบิน และรถไฟฟ้ที่ลดลง

การลงทุนภาครัฐ ขยายตัวร้อยละ 19.6 เร่งตัวขึ้นจากการขยายตัวร้อยละ 0.6 ในไตรมาสที่ 4/2563 โดยการลงทุนของรัฐบาลขยายตัวร้อยละ 28.4 ต่อเนื่องจากการขยายตัวร้อยละ 20.0 ในไตรมาสก่อนหน้า ส่วนการลงทุนของรัฐวิสาหกิจขยายตัวร้อยละ 9.3 เร่งตัวขึ้นจากที่ลดลงร้อยละ 21.8 ในไตรมาสก่อนหน้า

ด้านการก่อสร้าง ขยายตัวร้อยละ 23.1 เร่งตัวขึ้นจากการขยายตัวร้อยละ 2.9 ในไตรมาสที่ 4/2563 เร่งตัวขึ้นทั้งการก่อสร้างของรัฐบาล และการก่อสร้างของรัฐวิสาหกิจ ในไตรมาสนี้ การก่อสร้างของรัฐบาลขยายตัวร้อยละ 39.9 เร่งตัวขึ้นจากการขยายตัวร้อยละ 19.0 ในไตรมาสก่อนหน้า ส่วนหนึ่งมาจากการเบิกจ่ายงบลงทุนในหมวดที่ดินและสิ่งก่อสร้างของกระทรวงที่มีการลงทุนสูง มีการเบิกจ่ายเพิ่มขึ้นสูงเมื่อเทียบกับไตรมาสเดียวกันในปีก่อนหน้า เช่น กระทรวงคมนาคม และกระทรวงเกษตรและสหกรณ์ เป็นต้น ซึ่งเป็นผลจากปัจจัยฐานต่ำ เนื่องจากความล่าช้าของการประกาศใช้พระราชบัญญัติงบประมาณรายจ่ายประจำปีงบประมาณ 2563 ส่งผลให้การเบิกจ่ายงบลงทุนในครึ่งปีแรกของปีงบประมาณ 2563 มีมูลค่าต่ำกว่าปกติ สำหรับการก่อสร้างรัฐวิสาหกิจขยายตัวร้อยละ 2.2 ปรับตัวดีขึ้นจากการลดลงร้อยละ 19.4 ในไตรมาสก่อนหน้า เป็นผลจากทั้งการก่อสร้างในโครงการต่อเนื่อง และการก่อสร้างในโครงการใหม่ เช่น โครงการก่อสร้างระบบสายส่งไฟฟ้าของการไฟฟ้าฝ่ายผลิตแห่งประเทศไทย โครงการสำรวจเหมืองแร่ของบริษัท ปตท. สำรวจและผลิตปิโตรเลียม จำกัด (มหาชน) โครงการปรับปรุงกิจการประปาแผนหลักครั้งที่ 9 โครงการปรับปรุงระบบท่อของการประปานครหลวง และโครงการพัฒนาที่อยู่อาศัยตามแนวเส้นทางรถไฟฟ้ากรุงเทพมหานครและปริมณฑล (ประชานิเวศน์ 3 และลำลูกกา คลอง 2) ของการเคหะแห่งชาติ เป็นต้น

ด้านเครื่องจักรเครื่องมือ ขยายตัวร้อยละ 10.1 เร่งตัวขึ้นจากการลดลงร้อยละ 6.4 ในไตรมาสที่ 4/2563 ปัจจัยสำคัญมาจากการลงทุนในเครื่องจักรเครื่องมือของรัฐวิสาหกิจที่ขยายตัวร้อยละ 26.3 เร่งตัวขึ้นจากการลดลงร้อยละ 26.9 ในไตรมาสก่อนหน้า ส่วนหนึ่งเป็นผลมาจากการลงทุนในโครงการใหม่ เช่น โครงการขยายความจุระบบเชื่อมโยง DWDM ส่วน Backhaul และ Border โครงการปรับปรุงและพัฒนาระบบวิทยุติดต่อเรือเดินทะเลของบริษัท โทรคมนาคมแห่งชาติ จำกัด (มหาชน) เป็นต้น ขณะที่การลงทุนในเครื่องจักรเครื่องมือของรัฐบาลลดลงร้อยละ 6.5 จากการขยายตัวร้อยละ 24.5 ในไตรมาสก่อนหน้า ส่วนหนึ่งเป็นผลมาจากส่วนราชการไม่สังกัดสำนักนายกรัฐมนตรี กระทรวงหรือทบวง และหน่วยงานภายใต้การควบคุมดูแลของนายกรัฐมนตรี และกระทรวงมหาดไทย มีการเบิกจ่ายในหมวดครุภัณฑ์ลดลง

อัตราการขยายตัว (YoY) ของการสะสมทุนถาวรเบื้องต้น มูลค่าที่แท้จริง (ร้อยละ)

	2562p	2563p1	2563p1				2564p1
			Q1	Q2	Q3	Q4	Q1
ก่อสร้าง	1.7	2.2	-9.4	7.6	10.3	-0.2	12.9
ภาคเอกชน	0.9	-2.2	-4.0	-1.7	0.5	-3.8	-0.4
ภาครัฐ	2.3	5.7	-13.2	15.5	17.7	2.9	23.1
เครื่องจักรเครื่องมือ	2.2	-8.5	-4.7	-16.0	-10.5	-3.5	4.4
ภาคเอกชน	3.1	-10.0	-5.6	-18.4	-13.9	-3.2	3.8
ภาครัฐ	-6.1	5.6	4.3	4.8	17.0	-6.4	10.1
มูลค่าการลงทุนรวม	2.0	-4.8	-6.3	-7.9	-2.6	-2.5	7.3
ภาคเอกชน	2.7	-8.4	-5.3	-14.9	-10.6	-3.3	3.0
ภาครัฐ	0.1	5.7	-9.1	12.6	17.6	0.6	19.6

ส่วนเปลี่ยนสินค้าคงเหลือ

สินค้าคงเหลือ ณ ราคาประจำปี ในไตรมาสที่ 1/2564 มีมูลค่าเพิ่มขึ้นจำนวน 375,546 ล้านบาท เทียบกับไตรมาสที่ 4/2563 ในไตรมาสนี้การสะสมสินค้าคงคลังเพิ่มขึ้นมากในสินค้าอุตสาหกรรม และเหมืองแร่ ขณะที่สินค้าเกษตรมีการสะสมสินค้าคงคลังลดลง โดยเฉพาะข้าวเปลือกมีผลผลิตลดลงมาก เนื่องจากอยู่นอกฤดูเก็บเกี่ยว อย่างไรก็ตาม ข้าวสารมีการสะสมสินค้าคงคลังเพิ่มขึ้น เนื่องจากในไตรมาสนี้มีการผลิตเพิ่มขึ้นมาก ขณะที่การส่งออกข้าวลดลงเมื่อเทียบกับไตรมาสก่อนหน้า สินค้าอุตสาหกรรมที่มีการสะสมสินค้าคงคลังเพิ่มขึ้นมาก ได้แก่ น้ำตาล พลาสติกและยางสังเคราะห์ขั้นต้น คอมพิวเตอร์และอุปกรณ์ต่อพ่วง และยานยนต์ โดยเฉพาะน้ำตาลที่มีการสะสมสินค้าคงคลังเพิ่มขึ้นมาก เนื่องจากเป็นฤดูอ้อยเข้าหีบ ส่วนสินค้าอุตสาหกรรมที่มีการสะสมสินค้าคงคลังลดลง ได้แก่ เนื้อไก่แช่แข็งและแช่เย็น ผลิตภัณฑ์พลาสติกสำเร็จรูป และอุปกรณ์อิเล็กทรอนิกส์ และแผ่นวงจร ที่มีคำสั่งซื้อจากต่างประเทศเพิ่มขึ้น ประกอบกับมีความจำเป็นต้องใช้อุปกรณ์และชิ้นส่วนอิเล็กทรอนิกส์เพิ่มขึ้นในการสร้างโครงข่ายและพัฒนาอุปกรณ์เครือข่าย 5G สำหรับทองคำมีการสะสมสินค้าคงคลังเพิ่มขึ้นมากต่อเนื่องจากไตรมาสก่อนหน้า ส่วนหนึ่งเป็นผลมาจากราคาทองคำในตลาดโลกที่ยังคงปรับตัวลดลง จึงเป็นแรงจูงใจให้มีการนำเข้าทองคำเพิ่มขึ้น

ด้านต่างประเทศ

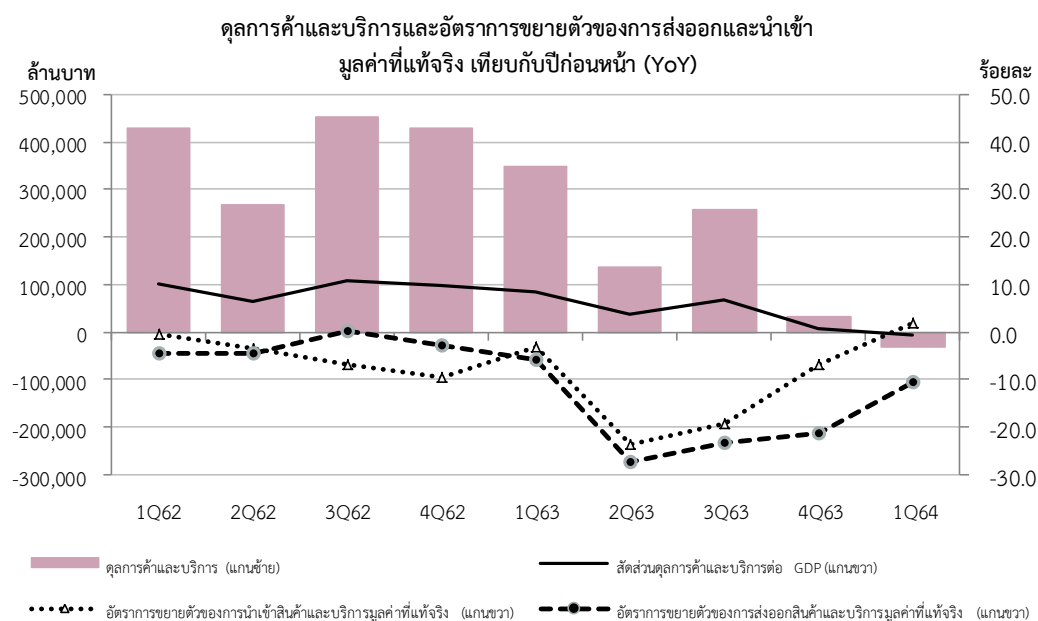
การส่งออก และการนำเข้าสินค้า ปรับตัวดีขึ้น

การส่งออกสินค้า มูลค่าที่แท้จริงขยายตัวร้อยละ 3.2 ปรับตัวดีขึ้นจากที่ลดลงร้อยละ 1.5 ในไตรมาสที่ 4/2563 การส่งออกสินค้าเกษตรขยายตัวต่อเนื่อง เป็นผลจากสินค้าสำคัญคือ มันสำปะหลัง ซึ่งขยายตัวสูงต่อเนื่องตามอุปสงค์จากจีน เพื่อนำไปใช้ในอุตสาหกรรมอาหารสัตว์ และใช้เป็นวัตถุดิบสำหรับผลิตแอลกอฮอล์ทดแทนข้าวโพดซึ่งมีราคาสูง ขณะที่การส่งออกยางพาราขยายตัวอย่างต่อเนื่องเช่นกัน หลังจากที่ในช่วงก่อนหน้านี้หดตัวในระดับสูง สำหรับการส่งออกผลไม้ขยายตัวได้ดี โดยมีปัจจัยสนับสนุนจากการส่งออกลำไยที่ขยายตัวตามอุปสงค์จากจีน อย่างไรก็ตาม การส่งออกข้าวในไตรมาสนี้ลดลงจากความเสียหายภัยทางด้านราคาซึ่งสูงกว่าประเทศผู้นำด้านการส่งออกข้าวรายอื่น ทั้งอินเดีย เวียดนาม และปากีสถาน ประกอบกับอุปสรรคทางการขนส่งระหว่างประเทศ และค่าระวางสินค้าที่สูงขึ้นมากอีกด้วย ในด้านการส่งออกสินค้าอุตสาหกรรมขยายตัวจากการส่งออกสินค้ากลุ่มอิเล็กทรอนิกส์ รวมทั้งเครื่องใช้ไฟฟ้าในครัวเรือน อาทิ เครื่องปรับอากาศ เตาอบ และตู้เย็น ซึ่งส่วนหนึ่งเป็นอุปสงค์ต่อเนื่องจากมาตรการทำงานที่บ้าน เช่นเดียวกับการส่งออกถุงมือยางที่ขยายตัวสูงกว่าสองเท่าตัว ตามความต้องการที่เพิ่มขึ้นในช่วงสถานการณ์โรคระบาด นอกจากนั้นแล้วการส่งออกสินค้ากลุ่มยานพาหนะ โลหะ เคมีภัณฑ์ และผลิตภัณฑ์ปิโตรเคมี ซึ่งเป็นสินค้าอุตสาหกรรมสำคัญล้วนขยายตัวสูงด้วยกัน อย่างไรก็ตาม การส่งออกสินค้าเกษตรแปรรูปประเภทอาหารหดตัวในระดับสูงขึ้นตามการส่งออกน้ำตาล สำหรับภาพรวมการส่งออกไปยังตลาดสำคัญขยายตัวได้ในตลาดญี่ปุ่น สหรัฐอเมริกา ออสเตรเลีย จีน และยุโรป สะท้อนการปรับตัวดีขึ้นของอุปสงค์ในตลาดโลก จากการฉีดวัคซีน การผ่อนคลายมาตรการปิดเมือง และมาตรการกระตุ้นเศรษฐกิจในประเทศคู่ค้า

การนำเข้าสินค้า มูลค่าที่แท้จริงขยายตัวร้อยละ 6.4 ปรับตัวดีขึ้นจากที่ลดลงร้อยละ 3.1 ในไตรมาสที่ 4/2563 เป็นผลจากการขยายตัวของสินค้าอุปโภคบริโภค และสินค้าทุน ส่วนสินค้าวัตถุดิบลดลงเล็กน้อย โดยสินค้าอุปโภคบริโภคขยายตัวจากผลิตภัณฑ์จากสัตว์ และสินค้าประมงตามอุปสงค์ ภาคครัวเรือนในสินค้ากลุ่มดังกล่าว นอกจากนี้ สินค้ากลุ่มเครื่องใช้ไฟฟ้าและเฟอร์นิเจอร์ขยายตัวด้วยเช่นกัน การนำเข้าสินค้าทุนขยายตัวตามภาวะการลงทุนด้านเครื่องจักรเครื่องมือของทั้งภาคเอกชนและภาครัฐที่กลับมาขยายตัวได้ในไตรมาสนี้ ขณะที่การนำเข้าสินค้าวัตถุดิบลดลงตามการนำเข้าน้ำมันดิบและก๊าซธรรมชาติเป็นสำคัญ ตามภาวะการขนส่งที่ลดลงต่อเนื่องและการปิดซ่อมบำรุงโรงกลั่นน้ำมัน อย่างไรก็ตาม การนำเข้าชิ้นส่วนอิเล็กทรอนิกส์ ขยายตัวได้ตามการเติบโตของการผลิตและการส่งออกสินค้าอิเล็กทรอนิกส์ นอกจากนี้แล้ว ในส่วนของการนำเข้าทองคำในมูลค่าสูงอย่างต่อเนื่อง ยังเป็นปัจจัยสำคัญประการหนึ่งที่ผลักดันให้การนำเข้าโดยรวมขยายตัวได้ดังกล่าว

บริการรับ มูลค่าที่แท้จริงลดลงร้อยละ 63.5 ต่อเนื่องจากการลดลงร้อยละ 75.2 ในไตรมาสที่ 4/2563 เนื่องจากรายรับจากการท่องเที่ยว และรายรับค่าโดยสารซึ่งเป็นรายการสำคัญยังคงลดลงในระดับสูง เนื่องด้วยมีจำนวนนักท่องเที่ยวต่างชาติเดินทางเข้ามาจำนวนน้อยมากตามมาตรการจำกัดการเดินทางอันเนื่องมาจากการแพร่ระบาดของโรค COVID-19 แม้จะมีนักท่องเที่ยวต่างชาติกลุ่มพิเศษประเภท Special Tourist Visa และ Thailand Privilege Card ก็ตาม

บริการจ่าย มูลค่าที่แท้จริงลดลงร้อยละ 15.4 หดตัวต่อเนื่องจากที่ลดลงร้อยละ 22.1 ในไตรมาสที่ 4/2563 ทั้งนี้เป็นการลดลงจากรายจ่ายค่าท่องเที่ยวเป็นสำคัญ เนื่องด้วยการจำกัดการเดินทาง และการลดจำนวนเที่ยวบินระหว่างประเทศเพื่อยับยั้งการแพร่ระบาดของโรค COVID-19 อย่างไรก็ตาม รายจ่ายสำหรับค่าบริการขนส่งสินค้าในไตรมาสนี้เพิ่มขึ้น ตามปริมาณการค้าระหว่างประเทศ ขณะที่ค่าบริการธุรกิจอื่น ๆ จะลดลง



ตารางที่ 1 ผลิตภัณฑ์มวลรวมในประเทศ ณ ราคาประจำปี

หน่วย : ล้านบาท

	2562p	2563p1	2562p				2563p1				2564p1
			Q1	Q2	Q3	Q4	Q1	Q2	Q3	Q4	Q1
การอุปโภคบริโภคขั้นสุดท้ายของเอกชน	8,405,970	8,303,302	1,989,432	2,156,047	2,146,041	2,114,450	2,057,010	1,985,780	2,139,096	2,121,416	2,040,647
การอุปโภคขั้นสุดท้ายของรัฐบาล	2,734,486	2,780,439	659,659	671,714	737,285	665,828	652,352	680,467	761,152	686,468	672,457
การสะสมทุนถาวรเบื้องต้น	3,805,466	3,620,841	985,268	952,132	902,620	965,446	918,878	875,649	880,359	945,955	986,385
ส่วนเปลี่ยนสินค้าคงเหลือ	204,819	128,041	132,840	15,557	-32,828	89,250	160,776	-198,631	-119,883	285,779	375,546
การส่งออกสินค้าและบริการ	10,052,249	8,078,630	2,570,371	2,445,987	2,568,875	2,467,016	2,398,242	1,757,178	1,977,540	1,945,670	2,120,759
- สินค้า	7,534,818	7,091,142	1,897,527	1,912,059	1,939,434	1,785,798	1,903,558	1,592,819	1,816,479	1,778,286	1,938,857
- บริการ	2,517,431	987,488	672,844	533,928	629,441	681,218	494,684	164,359	161,061	167,384	181,902
การนำเข้าสินค้าและบริการ	8,473,404	7,304,790	2,140,267	2,179,655	2,116,602	2,036,880	2,050,161	1,620,473	1,719,208	1,914,948	2,150,890
- สินค้า	6,707,887	5,841,786	1,687,969	1,722,803	1,692,060	1,605,055	1,616,870	1,307,652	1,391,540	1,525,724	1,714,593
- บริการ	1,765,517	1,463,004	452,298	456,852	424,542	431,825	433,291	312,821	327,668	389,224	436,297
ด้านการใช้จ่าย	16,729,586	15,606,463	4,197,303	4,061,782	4,205,391	4,265,110	4,137,097	3,479,970	3,919,056	4,070,340	4,044,904
ค่าสถิติคลาดเคลื่อน	168,504	91,823	26,403	94,222	-23,617	71,496	21,386	65,652	-58,097	62,882	24,450
ด้านการผลิต	16,898,090	15,698,286	4,223,706	4,156,004	4,181,774	4,336,606	4,158,483	3,545,622	3,860,959	4,133,222	4,069,354

ตารางที่ 2 อัตราการขยายตัวของผลิตภัณฑ์มวลรวมในประเทศมูลค่าที่แท้จริง เทียบกับระยะเดียวกันของปีที่แล้ว (YoY)

หน่วย : ร้อยละ

	2562p	2563p1	2562p				2563p1				2564p1
			Q1	Q2	Q3	Q4	Q1	Q2	Q3	Q4	Q1
การอุปโภคบริโภคขั้นสุดท้ายของเอกชน	4.0	-1.0	4.4	4.0	3.9	3.6	2.7	-6.7	-0.6	0.9	-0.5
การอุปโภคขั้นสุดท้ายของรัฐบาล	1.7	0.9	3.2	1.6	2.7	-0.8	-2.5	1.0	2.5	2.2	2.1
การสะสมทุนถาวรเบื้องต้น	2.0	-4.8	3.1	1.8	2.6	0.6	-6.3	-7.9	-2.6	-2.5	7.3
การส่งออกสินค้าและบริการ	-3.0	-19.4	-4.6	-4.5	0.3	-3.0	-5.8	-27.5	-23.3	-21.5	-10.5
- สินค้า	-3.7	-5.8	-4.3	-4.6	-0.4	-5.5	1.7	-15.8	-7.5	-1.5	3.2
- บริการ	-0.5	-60.1	-5.8	-3.7	2.9	4.9	-26.8	-67.7	-73.1	-75.2	-63.5
การนำเข้าสินค้าและบริการ	-5.2	-13.3	-0.3	-3.5	-7.0	-9.5	-3.0	-23.6	-19.3	-7.0	1.7
- สินค้า	-5.8	-11.2	-2.7	-3.7	-7.3	-9.1	-2.2	-21.2	-18.1	-3.1	6.4
- บริการ	-2.7	-21.1	10.1	-2.7	-5.8	-11.0	-6.2	-32.4	-23.9	-22.1	-15.4
ผลิตภัณฑ์มวลรวมในประเทศ (GDP)	2.3	-6.1	2.8	2.4	2.7	1.3	-2.1	-12.1	-6.4	-4.2	-2.6

ตารางที่ 3 อัตราการขยายตัวของผลิตภัณฑ์มวลรวมในประเทศมูลค่าที่แท้จริงด้านการผลิต เทียบกับระยะเดียวกันของปีที่แล้ว (YoY)

หน่วย : ร้อยละ

	2562p	2563p1	2562p				2563p1				2564p1
			Q1	Q2	Q3	Q4	Q1	Q2	Q3	Q4	
ภาคเกษตร	-0.6	-3.6	1.5	-2.0	2.1	-3.1	-9.9	-3.1	-1.1	0.4	1.9
เกษตรกรรม การป่าไม้ และการประมง	-0.6	-3.6	1.5	-2.0	2.1	-3.1	-9.9	-3.1	-1.1	0.4	1.9
ภาคนอกเกษตร	2.5	-6.3	2.9	2.7	2.6	1.8	-1.3	-12.9	-6.7	-4.7	-3.0
หมวดอุตสาหกรรม	0.0	-5.9	0.6	1.3	0.0	-1.9	-1.7	-14.2	-5.8	-2.3	-0.6
การทำเหมืองแร่ และเหมืองหิน	1.7	-6.9	-0.3	4.3	2.3	0.7	2.6	-13.4	-7.1	-9.6	-4.6
การผลิตสินค้าอุตสาหกรรม	-0.7	-5.7	-0.0	0.1	-0.6	-2.2	-2.4	-14.7	-5.3	-0.7	0.7
ไฟฟ้า ก๊าซ ไอน้ำและระบบปรับอากาศ	4.6	-8.4	6.9	9.0	3.1	-1.4	1.3	-12.7	-9.4	-13.3	-9.1
การจัดหาน้ำ การจัดการน้ำเสียและของเสีย	5.8	-0.5	8.7	6.1	5.7	3.4	0.3	-1.8	-1.9	1.3	-3.6
หมวดบริการ	3.9	-6.5	4.2	3.5	4.0	3.8	-1.2	-12.1	-7.2	-5.9	-4.2
การก่อสร้าง	1.6	2.3	2.9	3.3	2.5	-3.1	-9.3	7.5	10.8	-0.3	12.7
การขายส่งและการขายปลีก การซ่อมยานยนต์	4.5	-3.7	5.8	4.1	4.0	3.9	3.6	-10.9	-6.1	-3.1	-2.1
การขนส่งและสถานที่เก็บสินค้า	3.0	-21.0	3.3	2.5	2.7	3.4	-5.5	-36.6	-22.2	-21.1	-17.7
ที่พักแรมและบริการด้านอาหาร	7.8	-36.6	7.1	5.9	9.0	9.3	-23.3	-49.9	-39.3	-35.2	-35.0
ข้อมูลข่าวสารและการสื่อสาร	12.3	4.6	10.1	12.6	12.0	14.2	4.4	4.1	4.5	5.4	4.6
กิจกรรมทางการเงินและการประกันภัย	2.2	2.7	1.8	1.3	3.1	2.5	4.3	1.7	1.6	3.3	3.4
กิจกรรมเกี่ยวกับอสังหาริมทรัพย์	3.8	1.4	5.4	3.7	2.7	3.3	1.7	0.9	1.5	1.3	2.2
กิจกรรมวิชาชีพ วิทยาศาสตร์และกิจกรรมทางวิชาการ	1.7	-5.1	1.0	2.4	1.6	1.8	2.3	-8.2	-7.2	-6.6	-3.3
กิจกรรมการบริหารและการสนับสนุน	2.8	-17.1	1.3	2.3	4.0	3.5	-5.3	-24.8	-20.4	-18.0	-11.9
การบริหารราชการ การป้องกันประเทศ	1.4	1.7	1.3	1.4	2.2	0.5	1.9	2.1	0.3	2.3	1.1
การศึกษา	1.2	2.0	2.0	2.5	0.3	-0.1	1.4	0.8	2.9	3.1	1.2
กิจกรรมด้านสุขภาพและงานสังคมสงเคราะห์	3.6	0.5	2.1	1.7	4.5	5.7	1.2	-5.0	-1.5	6.5	0.5
ศิลปะ ความบันเทิงและนันทนาการ	14.4	-11.8	14.5	12.7	14.4	15.6	8.7	-46.2	-5.7	-7.3	-8.1
กิจกรรมการบริการด้านอื่นๆ	3.0	-5.2	3.9	2.8	2.3	3.0	1.2	-11.9	-5.2	-5.3	-2.9
กิจกรรมการจ้างงานในครัวเรือน	-0.6	1.8	-1.1	-2.3	0.6	0.5	3.5	-3.0	3.1	3.6	-2.4
ผลิตภัณฑ์มวลรวมในประเทศ	2.3	-6.1	2.8	2.4	2.7	1.3	-2.1	-12.1	-6.4	-4.2	-2.6

ตารางที่ 4 อัตราการขยายตัวของผลิตภัณฑ์มวลรวมในประเทศมูลค่าที่แท้จริงด้านการผลิตและการใช้จ่าย
เทียบกับไตรมาสที่แล้วปรับด้วยดัชนีฤดูกาล (QoQ SA)

หน่วย : ร้อยละ

	2561p				2562p				2563p1				2564p1
	Q1	Q2	Q3	Q4	Q1	Q2	Q3	Q4	Q1	Q2	Q3	Q4	Q1
ด้านการใช้จ่าย													
การบริโภคอุปโภคขั้นสุดท้ายของเอกชน	2.1	1.7	0.8	0.3	1.6	1.3	0.6	0.0	0.9	-8.0	7.1	1.4	-0.4
การอุปโภคขั้นสุดท้ายของรัฐบาล	0.6	0.4	-0.7	1.9	1.5	-1.0	0.3	-1.5	-0.3	2.5	1.7	-1.7	-0.4
การสะสมทุนถาวรเบื้องต้น	2.1	0.4	0.1	1.3	1.2	-0.6	0.7	-0.8	-5.7	-2.1	6.3	-0.7	3.9
การส่งออกสินค้าและบริการ	2.6	1.6	-3.8	0.5	-3.0	2.1	1.0	-3.3	-5.5	-21.5	7.0	-1.3	8.0
การนำเข้าสินค้าและบริการ	2.8	2.7	1.9	-2.8	-2.5	0.2	-1.6	-5.7	3.7	-20.4	4.1	8.3	12.9
ด้านการผลิต													
ภาคเกษตร	6.5	2.4	-5.6	0.2	4.7	-2.3	-0.9	-3.5	-3.3	4.2	1.4	-1.6	-1.7
ภาคนอกเกษตร	1.7	0.9	0.3	0.7	1.0	0.9	0.0	-0.5	-1.7	-10.8	7.0	1.4	0.3
หมวดอุตสาหกรรม	1.6	0.4	0.3	0.9	-0.7	1.1	-1.2	-1.5	0.1	-11.7	8.3	1.9	2.2
หมวดบริการ	1.7	1.3	0.1	0.7	2.1	0.8	0.5	0.0	-2.5	-10.3	6.1	1.2	-0.5
ผลิตภัณฑ์มวลรวมในประเทศ (GDP)	2.4	1.2	-0.3	0.4	1.6	0.8	-0.1	-1.2	-1.5	-9.5	6.3	1.1	0.2

ตารางที่ 5 การส่งออก การนำเข้า และดุลบัญชีเดินสะพัด ณ ราคาประจำปี

หน่วย : ล้านบาท

	2562p	2563p1	2562p				2563p1				2564p1
			Q1	Q2	Q3	Q4	Q1	Q2	Q3	Q4	Q1
มูลค่าการส่งออกสินค้าและบริการ	10,052,249	8,078,630	2,570,371	2,445,987	2,568,875	2,467,016	2,398,242	1,757,178	1,977,540	1,945,670	2,120,759
อัตราเพิ่ม (ร้อยละ)	-5.3	-19.6	-3.6	-4.7	-4.6	-8.4	-6.7	-28.2	-23.0	-21.1	-11.6
มูลค่าการนำเข้าสินค้าและบริการ	8,473,404	7,304,790	2,140,267	2,179,655	2,116,602	2,036,880	2,050,161	1,620,473	1,719,208	1,914,948	2,150,890
อัตราเพิ่ม (ร้อยละ)	-7.6	-13.8	0.2	-4.0	-11.8	-13.9	-4.2	-25.7	-18.8	-6.0	4.9
ดุลการค้าและบริการ	1,578,845	773,840	430,104	266,332	452,273	430,136	348,081	136,705	258,332	30,722	-30,131
สัดส่วน ต่อ GDP (ร้อยละ)	9.3	4.9	10.2	6.4	10.8	9.9	8.4	3.9	6.7	0.7	-0.7
รายได้ปฐมภูมิสุทธิ	-622,512	-447,784	-132,858	-188,998	-172,727	-127,929	-85,415	-137,978	-104,907	-119,484	-99,604
รายได้ทุติยภูมิสุทธิ	223,398	183,823	66,455	57,272	51,245	48,426	42,819	43,358	52,182	45,463	52,591
ดุลบัญชีเดินสะพัด	1,179,732	509,879	363,702	134,606	330,791	350,633	305,485	42,085	205,608	-43,299	-77,144
สัดส่วนต่อ GDP (ร้อยละ)	7.0	3.2	8.6	3.2	7.9	8.1	7.3	1.2	5.3	-1.0	-1.9

ตารางที่ 6 อัตราการขยายตัวของดัชนีราคาผลิตภัณฑ์มวลรวมในประเทศ ดัชนีราคาผู้บริโภค และดัชนีราคาผู้ผลิต (YoY)

หน่วย : ร้อยละ

	2562p	2563p1	2562p				2563p1				2564p1
			Q1	Q2	Q3	Q4	Q1	Q2	Q3	Q4	Q1
ดัชนีราคาผลิตภัณฑ์มวลรวมในประเทศ	0.9	-1.1	1.4	1.5	0.2	0.7	0.5	-3.0	-1.4	-0.5	0.5
ดัชนีราคาผู้บริโภค	0.7	-0.8	0.7	1.1	0.6	0.4	0.4	-2.7	-0.7	-0.4	-0.5
ดัชนีราคาผู้ผลิต	-1.0	-1.8	-0.5	-0.1	-1.6	-1.6	-0.4	-4.0	-1.7	-0.9	0.7

นโยบายการปรับปรุงข้อมูลย้อนหลัง

การปรับปรุงข้อมูลการจัดทำสถิติผลิตภัณฑ์มวลรวมในประเทศรายไตรมาสย้อนหลัง ประกอบด้วย 2 ลักษณะ คือ

1. การปรับปรุงครั้งแรก เป็นการปรับปรุงไตรมาสย้อนหลังจากไตรมาสอ้างอิงหนึ่งไตรมาส เพื่อให้มีความถูกต้องยิ่งขึ้น อันเนื่องมาจากการปรับปรุงตามแหล่งข้อมูลล่าสุด โดยในตารางจะแสดงตัวอักษร “r” หมายถึง revised หรือปรับปรุง กำกับไว้ที่ไตรมาสที่การปรับปรุงค่า

2. การปรับปรุงครั้งที่สอง เป็นการปรับปรุงเพื่อให้ค่าผลรวมรายไตรมาสทั้งสี่ไตรมาสมีค่าเท่ากับรายปี โดยจะดำเนินการปรับปรุงครั้งที่สองเมื่อการจัดทำสถิติรายปีแล้วเสร็จ และจะมีการปรับปรุงย้อนหลังสองปีตามสถิติรายปี การปรับปรุงครั้งที่สองมิได้มีการปรับแก้ข้อมูลเครื่องชี้ใหม่เป็นเพียงการใช้เทคนิคทางคณิตศาสตร์ คือ Denton Least Square Technique โดยในทางปฏิบัติได้ใช้โปรแกรมประมวลผลสำเร็จรูปที่เรียกว่า “The Canadian Bench Program and Extrapolation (Bench Program)” โดยในตารางจะแสดงตัวอักษร “r” ซึ่งหมายถึง revised หรือปรับปรุง กำกับไว้ที่ปีที่มีการปรับปรุงค่า ซึ่งหมายถึงค่าในแต่ละไตรมาสในปีที่มี “r” กำกับไว้ ได้มีการปรับปรุงค่าตามสถิติรายปี

การแสดงอักษรกำกับ

การแสดงอักษรกำกับสดมภ์ในตารางของเอกสารฉบับนี้ มี 3 ลักษณะ คือ r, p และ p1 โดย r มีสองชนิด ตามที่ได้กล่าวไว้ในหัวข้อนโยบายการปรับปรุงย้อนหลัง p คือ ค่ารายไตรมาสในปีที่มีค่ารายปีเป็นค่าตัวรวมเบื้องต้น ส่วน p1 หมายถึง ค่ารายไตรมาสในเบื้องต้นที่ยังไม่มีค่ารายปี

การจัดทำและเผยแพร่สถิติผลิตภัณฑ์มวลรวมในประเทศรายไตรมาส (QGDP) ตามมาตรฐาน SDDS

สำนักงานสภาพัฒนาการเศรษฐกิจและสังคมแห่งชาติ มีหน้าที่ในการจัดทำและเผยแพร่สถิติผลิตภัณฑ์มวลรวมในประเทศทั้งรายปีและรายไตรมาส โดยได้ดำเนินการจัดทำและประมวลผลตามมาตรฐานและกรอบแนวคิดของระบบบัญชีประชาชาติสากล (System of National Accounts) โดยใช้ข้อมูลพื้นฐานจากแหล่งข้อมูลต่าง ๆ ที่เกี่ยวข้อง ทั้งนี้ รายละเอียดกรอบแนวคิดวิธีการคำนวณ ตลอดจนแหล่งข้อมูล ได้แสดงและเผยแพร่ไว้ในเอกสาร “**แนวทางการจัดทำสถิติผลิตภัณฑ์มวลรวมในประเทศรายไตรมาส**” แล้ว

โดยเฉพาะ QGDP ได้ดำเนินการจัดทำและเผยแพร่ตามมาตรฐาน SDDS (Special Data Dissemination Standard) ของกองทุนการเงินระหว่างประเทศ (IMF) ซึ่งกำหนดให้เผยแพร่สถิติไตรมาสอ้างอิงภายในสามเดือนหลังสิ้นสุดไตรมาส แต่ปัจจุบันสำนักงานฯ ได้พัฒนาการเผยแพร่ให้เร็วขึ้น เพื่อสนองตอบต่อความต้องการของผู้ใช้ โดยกำหนดเผยแพร่ในวันจันทร์ที่สามของเดือนที่สองหลังจากไตรมาสอ้างอิง (8 สัปดาห์) ผ่านวิธีการเผยแพร่ 3 ช่องทาง คือ (1) การแถลงข่าว (2) เอกสาร และ (3) website คือ www.nesdc.go.th การเผยแพร่ทั้งสามช่องทางนี้จะมีขึ้นพร้อมกันในเวลา 9:30 น ของวันดังกล่าว และเชื่อมโยงไปยัง website ของ IMF ที่ <http://dsbb.imf.org/Pages/SDDS/CtyCtgList.aspx?ctycode=THA>

นอกจากนั้น ได้นำเสนอตารางการเผยแพร่ข้อมูลล่วงหน้าประมาณ 1 ปี ไว้ที่ปกหลังของเอกสารฉบับนี้ด้วย

การนำข้อความหรือข้อมูลในรายงานนี้ไปใช้เผยแพร่ต่อ
โปรดอ้างอิงรายงานและแหล่งข้อมูลด้วย

FORTHCOMING RELEASES

JUNE 2021	JULY 2021	AUGUST 2021	SEPTEMBER 2021
30 Flow of Fund Accounts of Thailand 2019 (publication) 30 Gross Regional and Provincial Products 2019 (publication)		16 GDP : Q2/2021 (press release, publication, internet) (9:30 a.m. local time) 31 Capital Stock of Thailand (CVM) 2019 (statistic tables on internet)	
OCTOBER 2021	NOVEMBER 2021	DECEMBER 2021	JANUARY 2022
29 Capital Stock of Thailand (CVM) 2019 (publication)	15 GDP : Q3/2021 (press release, publication, internet) (9:30 a.m. local time) 30 National Income of Thailand 2020 (statistic tables on internet)	30 National Income of Thailand 2020 (publication)	
FEBRUARY 2022	MARCH 2022	APRIL 2022	MAY 2022
21 GDP : Q4/2021 (press release, publication, internet) (9:30 a.m. local time) 28 Flow of Fund Accounts of Thailand 2020 (statistic tables on internet)	31 Gross Regional and Provincial Products 2020 (statistic tables on internet)	29 Flow of Fund Accounts of Thailand 2020 (publication)	16 GDP : Q1/2022 (press release, publication, internet) (9:30 a.m. local time) 31 Gross Regional and Provincial Products 2020 (publication)

วัน เวลา และสถานที่ออกรายงาน >>

วันจันทร์ที่ 17 พฤษภาคม 2564 เวลา 9:30 น.
 สำนักงานสภาพัฒนาการเศรษฐกิจและสังคมแห่งชาติ
 962 ถนนกรุงเกษม เขตป้อมปราบฯ กทม. 10100

Embargo and venue >>

9:30 a.m. Monday, May 17, 2021
 Office of the National Economic and Social Development Council, 962 Krung Kasem Rd., Pomprab, Bangkok 10100

กำหนดการออกรายงาน

ผลิตภัณฑ์มวลรวมในประเทศ ไตรมาสที่ 2/2564

Forthcoming issues;

The 2nd quarter 2021 GDP

วันจันทร์ที่ 16 สิงหาคม 2564 เวลา 9:30 น.

9:30 a.m. Monday, August 16, 2021

ผู้ประสานงาน / Contact persons

หากต้องการทราบรายละเอียดเพิ่มเติม กรุณาสอบถามได้ที่ e-mails ด้านล่าง หรือ โทร. 0-2280-4085

For further information, please contact us via e-mails or call 0-2280-4085 with following extension numbers:

Tables	Coordinators	E-mail address	Extension numbers
Table 1 - 4, 6	Peeranat Dangsakul	peeranat@nesdc.go.th	6521
Table 5	Santi Srisomboon	santi@nesdc.go.th	6526

