



# ผลิตภัณฑ์มวลรวมในประเทศ ไตรมาสที่ 2/2564

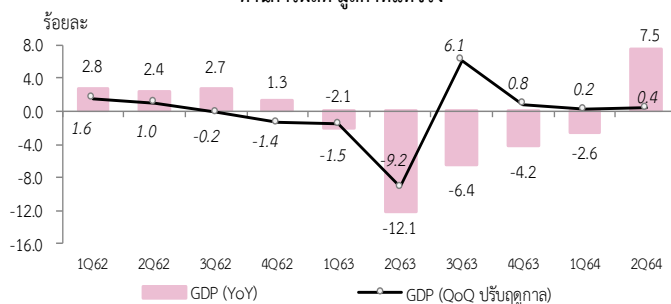
## Gross Domestic Product : Q2/2021

สำนักงานสภาพัฒนาการเศรษฐกิจและสังคมแห่งชาติ

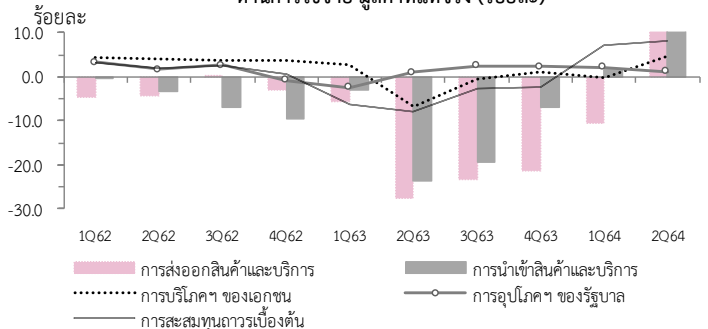
วันจันทร์ที่ 16 สิงหาคม 2564 เวลา 9:30 น.

**ผลิตภัณฑ์มวลรวมในประเทศ ไตรมาสที่ 2/2564** ขยายตัวร้อยละ 7.5 จากการลดลงร้อยละ 2.6 ในไตรมาสที่ 1/2564 ทั้งนี้ เป็นผลจากปัจจัยฐานต่ำในไตรมาสที่ 2/2563 ที่หดตัวร้อยละ 12.1 จากมาตรการของภาครัฐเพื่อควบคุมการแพร่ระบาดของโรค COVID-19 ระลอกแรก ที่ส่งผลกระทบต่อกิจกรรมทางเศรษฐกิจเป็นสำคัญ สำหรับการขยายตัวของเศรษฐกิจในไตรมาสนี้ ปัจจัยสำคัญมาจากการส่งออกสินค้าที่ขยายตัวสูงเป็นหลัก **ด้านการผลิต** ภาคเกษตรขยายตัวร้อยละ 2.0 ตามผลผลิตพืชสำคัญ เช่น ข้าว ยางพารา และมันสำปะหลัง เป็นต้น ภาคนอกเกษตร การผลิตในภาคอุตสาหกรรม และภาคบริการขยายตัวร้อยละ 14.2 และร้อยละ 5.0 ปรับตัวดีขึ้นจากการลดลงร้อยละ 0.3 และร้อยละ 4.3 ในไตรมาสก่อนหน้า ตามลำดับ **ด้านการใช้จ่าย** การใช้จ่ายเพื่อการอุปโภคบริโภคขั้นสุดท้ายของเอกชน และการลงทุน ขยายตัวร้อยละ 4.6 และร้อยละ 8.1 จากปัจจัยฐานต่ำเช่นกัน การใช้จ่ายเพื่อการอุปโภคขั้นสุดท้ายของรัฐบาลชะลอตัวลง การส่งออกสินค้าและบริการขยายตัวร้อยละ 27.5 จากที่ลดลงร้อยละ 10.5 ส่วนการนำเข้าสินค้าและบริการ ขยายตัวร้อยละ 31.4 เร่งตัวขึ้นจากที่ขยายตัวร้อยละ 1.7 ในไตรมาสก่อนหน้า หลังปรับปัจจัยฤดูกาลออกแล้ว เศรษฐกิจไทยในไตรมาสที่ 2/2564 ขยายตัวร้อยละ 0.4 (QoQ SA)

อัตราการขยายตัวของผลิตภัณฑ์มวลรวมในประเทศ  
ด้านการผลิต มูลค่าที่แท้จริง



อัตราการขยายตัวขององค์ประกอบผลิตภัณฑ์มวลรวมในประเทศ  
ด้านการใช้จ่าย มูลค่าที่แท้จริง (ร้อยละ)



**การใช้จ่ายเพื่อการอุปโภคบริโภคขั้นสุดท้ายของเอกชน** ขยายตัวร้อยละ 4.6 เทียบกับการลดลงร้อยละ 0.3 ในไตรมาสที่ 1/2564 โดยการใช้จ่ายหมวดสินค้าคงทน และการบริการสุทธิขยายตัวร้อยละ 15.1 และร้อยละ 8.1 ตามลำดับ ส่วนการใช้จ่ายหมวดสินค้าไม่คงทน ขยายตัวร้อยละ 2.3 ขณะที่การใช้จ่ายหมวดสินค้าคงทนหดตัวร้อยละ 7.0 ต่อเนื่องจากไตรมาสก่อนหน้า

**การใช้จ่ายเพื่อการอุปโภคขั้นสุดท้ายของรัฐบาล** ขยายตัวร้อยละ 1.1 ชะลอลงจากการขยายตัวร้อยละ 2.1 ในไตรมาสที่ 1/2564 โดยค่าตอบแทนแรงงานขยายตัวร้อยละ 0.5 การโอนเพื่อสวัสดิการทางสังคมที่ไม่เป็นตัวเงินสำหรับสินค้าและบริการในระบบตลาด ขยายตัวร้อยละ 11.6 ส่วนรายจ่ายค่าซื้อสินค้าและบริการหดตัวร้อยละ 0.4

**การลงทุนรวม** ขยายตัวร้อยละ 8.1 เทียบกับการขยายตัวร้อยละ 7.3 ในไตรมาส 1/2564 โดยการลงทุนภาคเอกชนขยายตัวร้อยละ 9.2 ปรับตัวดีขึ้นจากที่ขยายตัวร้อยละ 3.0 ในไตรมาสที่ 1/2564 เป็นผลมาจากการลงทุนเครื่องมือเครื่องจักรขยายตัวร้อยละ 12.2 ขณะที่ การก่อสร้างเอกชนลดลงร้อยละ 0.2 ส่วนการลงทุนภาครัฐเพิ่มขึ้นร้อยละ 5.6 ชะลอลงจากร้อยละ 19.6 ในไตรมาสก่อนหน้า เป็นการชะลอตัวลงทั้งการลงทุนของรัฐบาลและรัฐวิสาหกิจ

**ส่วนเปลี่ยนสินค้าคงเหลือ** มูลค่า ณ ราคาประจำปี มีมูลค่าเพิ่มขึ้น จำนวน 102.8 พันล้านบาท สินค้าคงคลังสำคัญที่เพิ่มขึ้น ได้แก่ เครื่องประดับ อัญมณี พลาสติกและยางสังเคราะห์ขั้นต้น คอมพิวเตอร์และอุปกรณ์ต่อพ่วง และยานยนต์ สำหรับสินค้าคงคลังที่ลดลง ได้แก่ ข้าวเปลือก ข้าวสาร เนื้อสัตว์ปีกแช่เย็นและแช่แข็ง ผลิตภัณฑ์พลาสติกสำเร็จรูป น้ำตาล และทองคำ

**ดุลการค้าและบริการ** ณ ราคาประจำปี ขาดดุล 16.5 พันล้านบาท โดยดุลการค้าเกินดุล 304.6 พันล้านบาท และดุลบริการขาดดุล 321.1 พันล้านบาท

### ติดต่อสอบถาม :

กองบัญชีประชาชาติ 962 ถนนกรุงเกษม เขตป้อมปราบศัตรูพ่าย กรุงเทพฯ 10100

โทรศัพท์ 0 2280 4085 โทรสาร 0 2281 2466 อีเมล: nationalaccounts@nesdc.go.th

รายละเอียดผลิตภัณฑ์มวลรวมในประเทศรายไตรมาส สามารถติดตามได้ที่ <http://www.nesdc.go.th>

ISSN 1513 8062

## ข้อชี้แจง Q2/2564

## ข้อชี้แจงการประมวลผลสถิติผลิตภัณฑ์มวลรวมในประเทศ ไตรมาสที่ 2/2564

สำนักงานสภาพัฒนาการเศรษฐกิจและสังคมแห่งชาติ จัดทำสถิติผลิตภัณฑ์มวลรวมในประเทศ รายไตรมาส มูลค่าที่แท้จริงโดยวิธีปริมาณลูกโซ่ (Chain Volume Measures) โดยใช้วิธีการเชื่อมโยงค่ารายปีด้วยวิธี Annual Overlap และใช้ ปี พ.ศ. 2545 เป็นปีอ้างอิง การจัดทำในไตรมาสนี้ ได้ปรับปรุงการจัดทำผลิตภัณฑ์มวลรวมในประเทศ รายไตรมาส ครอบคลุมทั้งมูลค่า ณ ราคาประจำปี และมูลค่าที่แท้จริง ย้อนหลังถึงไตรมาสที่ 1 ปี พ.ศ. 2557 ทั้งด้านการผลิต และด้านการใช้จ่าย โดยปรับปรุงเพื่อให้สอดคล้องกับรายได้ประชาชาติรายปีที่ได้ปรับปรุงและเผยแพร่ตั้งแต่เดือนธันวาคม พ.ศ. 2563 นอกจากนี้ ในการประมวลผลใช้ข้อมูลที่ได้รับล่าสุดจากแหล่งข้อมูลต่าง ๆ โดยมีการปรับปรุงที่สำคัญดังนี้

1. ปรับปรุงพื้นที่เพาะปลูกและข้อมูลพยากรณ์ผลผลิตการเกษตร ไตรมาสที่ 1/2564 ตามการพยากรณ์ล่าสุดของกระทรวงเกษตรและสหกรณ์
2. ปรับปรุงข้อมูลดัชนีผลผลิตอุตสาหกรรมตามรายงานล่าสุดเดือนกรกฎาคม พ.ศ. 2564 ของสำนักงานเศรษฐกิจอุตสาหกรรม
3. ปรับปรุงข้อมูลรายจ่ายเพื่อการอุปโภคบริโภคขั้นสุดท้ายของเอกชน ตามแหล่งข้อมูลที่เกี่ยวข้อง
4. ปรับปรุงข้อมูลการนำเข้าและส่งออกสินค้าและบริการ ตามข้อมูลบัญชีดุลการชำระเงินเดือนกรกฎาคม พ.ศ. 2564 ของธนาคารแห่งประเทศไทย

สำหรับตารางสถิติ รายละเอียดจะไม่นำเสนอในเอกสารนี้ โดยสามารถดูได้ที่ [www.nesdc.go.th](http://www.nesdc.go.th)

สำนักงานสภาพัฒนาการเศรษฐกิจและสังคมแห่งชาติ ขอขอบคุณหน่วยงานทั้งภาครัฐและเอกชน ที่ให้การสนับสนุนและเร่งรัดข้อมูล เพื่อใช้ในการประมวลผลผลิตภัณฑ์มวลรวมในประเทศ รายไตรมาส ให้รวดเร็วและถูกต้องแม่นยำเพิ่มขึ้น และหวังว่าคงจะได้รับความร่วมมือในการพัฒนาข้อมูลดังกล่าวนี้ให้มีคุณภาพดียิ่งขึ้นต่อไป

สำนักงานสภาพัฒนาการเศรษฐกิจและสังคมแห่งชาติ

## ผลิตภัณฑ์มวลรวมในประเทศ ไตรมาสที่ 2 ปี 2564

**เศรษฐกิจไตรมาสที่ 2/2564** ขยายตัวร้อยละ 7.5 ปรับตัวดีขึ้นจากการลดลงร้อยละ 2.6 ในไตรมาสที่ 1/2564 เป็นผลมาจากฐานต่ำในไตรมาสที่ 2/2563 ที่หดตัวร้อยละ 12.1 เป็นสำคัญ **ด้านการผลิต** ภาคเกษตรขยายตัวต่อเนื่อง ตามการเพิ่มขึ้นของผลผลิตพืชหลักที่สำคัญ ขณะที่ภาคนอกเกษตรปรับตัวดีขึ้นทั้งการผลิตในกลุ่มอุตสาหกรรม และกลุ่มบริการ **ด้านการใช้จ่าย** การใช้จ่ายเพื่อการอุปโภคบริโภคขั้นสุดท้ายของเอกชน และการลงทุน ขยายตัว ส่วนหนึ่งเป็นผลจากปัจจัยฐานต่ำเช่นกัน การใช้จ่ายเพื่อการอุปโภคขั้นสุดท้ายของรัฐบาลชะลอตัวลง สำหรับภาคต่างประเทศ แรงตัวขึ้นทั้งการส่งออกและการนำเข้าสินค้าและบริการ

**การผลิตภาคเกษตร** ขยายตัวร้อยละ 2.0 ต่อเนื่องจากไตรมาสก่อนหน้าที่ขยายตัวร้อยละ 1.3 ผลผลิตในหมวดพืชที่เพิ่มขึ้นได้แก่ ข้าว ยางพารา สับปะรด และมันสำปะหลัง ขณะที่ผลผลิตในหมวดปศุสัตว์ขยายตัว และผลผลิตประมงเพิ่มขึ้น

**การผลิตภาคนอกเกษตร** ขยายตัวร้อยละ 8.1 ปรับตัวดีขึ้นจากการลดลงร้อยละ 3.0 ในไตรมาสที่ 1/2564 ส่วนหนึ่งเป็นเพราะฐานต่ำในช่วงเดียวกันของปีก่อนหน้า ภาคอุตสาหกรรมขยายตัวร้อยละ 14.2 ปรับตัวดีขึ้นจากการลดลงร้อยละ 0.3 ในไตรมาสที่ 1/2564 การผลิตสินค้าอุตสาหกรรมขยายตัวร้อยละ 16.8 เพิ่มขึ้นในทุกกลุ่มสินค้าที่สำคัญ โดยเฉพาะสินค้าเพื่อการส่งออก ทั้งนี้เป็นผลจากฐานต่ำ ประกอบกับความต้องการใช้สินค้าทั้งในประเทศและต่างประเทศเริ่มกลับมาขยายตัว ภาคบริการขยายตัวร้อยละ 5.0 จากที่หดตัวร้อยละ 4.3 ในไตรมาสก่อนหน้า เป็นการขยายตัวในทุกหมวดบริการ โดยสาขาการขนส่ง ขายปลีกฯ สาขาที่พักแรมและบริการด้านอาหาร และสาขาขนส่งและสถานที่เก็บสินค้า ปรับตัวดีขึ้น ขณะที่สาขาข้อมูลข่าวสารและการสื่อสารขยายตัวต่อเนื่อง ส่วนสาขาการก่อสร้าง และสาขากิจกรรมทางการเงินและประกันภัย ชะลอตัวลง

**GDP ที่ปรับปัจจัยฤดูกาล** ในไตรมาสที่ 2/2564 ขยายตัวร้อยละ 0.4 จากที่ขยายตัวร้อยละ 0.2 ในไตรมาสที่ 1/2564

**ผลิตภัณฑ์มวลรวมในประเทศ ณ ราคาประจำปี** มีมูลค่า 3,923.7 พันล้านบาท เมื่อหักรายได้ปณณภูมิสุทธิจ่ายไปต่างประเทศ 204.3 พันล้านบาท คงเหลือเป็นรายได้มวลรวมประชาชาติ (Gross National Income: GNI) เท่ากับ 3,719.4 พันล้านบาท

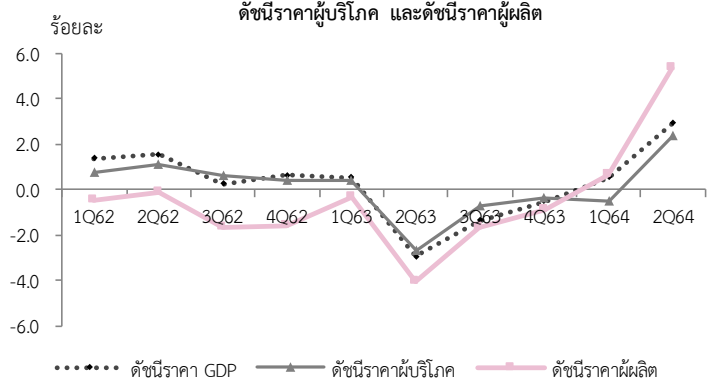
## อัตราการขยายตัวของผลิตภัณฑ์มวลรวมในประเทศมูลค่าที่แท้จริง (ร้อยละ)

	2562p	2563p1	2563p1				2564p1	
			Q1	Q2	Q3	Q4	Q1r	Q2
GDP (YoY)	2.3	-6.1	-2.1	-12.1	-6.4	-4.2	-2.6	7.5
ภาคเกษตร	-0.6	-3.6	-9.9	-3.1	-1.1	0.4	1.3	2.0
ภาคนอกเกษตร	2.5	-6.3	-1.3	-12.9	-6.7	-4.7	-3.0	8.1
GDP (QoQ ปรับฤดูกาล)			-1.5	-9.2	6.1	0.8	0.2	0.4

**ด้านการใช้จ่าย** การใช้จ่ายเพื่อการอุปโภคบริโภคขั้นสุดท้ายของเอกชน และการลงทุน ขยายตัวร้อยละ 4.6 และร้อยละ 8.1 ตามลำดับ ส่วนการใช้จ่ายเพื่อการอุปโภคขั้นสุดท้ายของรัฐบาลขยายตัวร้อยละ 1.1 ชะลอตัวลงจากไตรมาสก่อนหน้า ขณะที่การส่งออกและการนำเข้าสินค้าและบริการ ขยายตัวร้อยละ 27.5 และร้อยละ 31.4 ตามลำดับ

**ระดับราคา** ในไตรมาสที่ 2/2564 ระดับราคาผลิตภัณฑ์มวลรวมในประเทศ ขยายตัวร้อยละ 2.9 เทียบกับร้อยละ 0.5 ในไตรมาสที่ 1/2564 ดัชนีราคาผู้บริโภค ขยายตัวร้อยละ 2.4 และดัชนีราคาผู้ผลิต ขยายตัวร้อยละ 5.4

อัตราการขยายตัว (YoY) ของดัชนีราคาผลิตภัณฑ์มวลรวมในประเทศ  
ดัชนีราคาผู้บริโภค และดัชนีราคาผู้ผลิต



**การใช้จ่ายเพื่อการอุปโภคบริโภคขั้นสุดท้ายของเอกชน** ขยายตัวร้อยละ 4.6 เทียบกับการลดลงร้อยละ 0.3 ในไตรมาสที่ 1/2564 โดยการใช้จ่ายหมวดสินค้าคงทน และการบริการสุทธิขยายตัวร้อยละ 15.1 และร้อยละ 8.1 ตามลำดับ ส่วนการใช้จ่ายหมวดสินค้าไม่คงทนขยายตัวร้อยละ 2.3 ขณะที่การใช้จ่ายหมวดสินค้าคงทนยังคงหดตัวต่อเนื่องร้อยละ 7.0

**การใช้จ่ายเพื่อการอุปโภคขั้นสุดท้ายของรัฐบาล** ขยายตัวร้อยละ 1.1 จากการขยายตัวร้อยละ 2.1 ในไตรมาสที่ 1/2564 โดยค่าตอบแทนแรงงาน และการโอนเพื่อสวัสดิการทางสังคมที่ไม่เป็นตัวเงินสำหรับสินค้าและบริการในระบบตลาด ขยายตัวร้อยละ 0.5 และร้อยละ 11.6 ตามลำดับ ขณะที่รายจ่ายค่าซื้อสินค้าและบริการลดลงร้อยละ 0.4

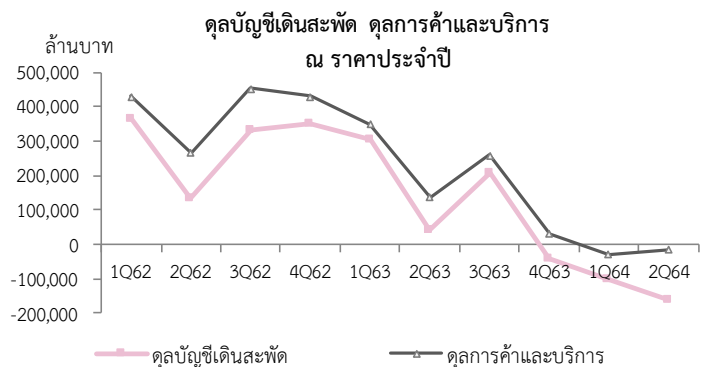
**การลงทุนรวม** ขยายตัวร้อยละ 8.1 จากร้อยละ 7.3 ในไตรมาสที่ 1/2564 โดยการลงทุนภาครัฐและการลงทุนภาคเอกชน ขยายตัวร้อยละ 5.6 และร้อยละ 9.2 ตามลำดับ การลงทุนด้านการก่อสร้างโดยรวม ขยายตัวร้อยละ 5.2 และการลงทุนด้านเครื่องจักรเครื่องมือโดยรวม ขยายตัวร้อยละ 10.1

**ส่วนเปลี่ยนสินค้าคงเหลือ** มูลค่า ณ ราคาประจำปีเพิ่มขึ้น 102.8 พันล้านบาท เมื่อเทียบกับไตรมาสที่ 1/2564 การสะสมสินค้าคงคลังเพิ่มขึ้นในหมวดสินค้าอุตสาหกรรม ได้แก่ เครื่องประดับ อัญมณี พลาสติกและยางสังเคราะห์ขั้นต้น คอมพิวเตอร์และอุปกรณ์ต่อพ่วง และยานยนต์ เป็นต้น สำหรับสินค้าคงคลังที่ลดลง ได้แก่ ข้าวเปลือก ข้าวสาร เนื้อสัตว์ปีกแช่เย็นและแช่แข็ง ผลิตภัณฑ์พลาสติกสำเร็จรูป น้ำตาล และทองคำ

อัตราการขยายตัว (YoY) ของผลิตภัณฑ์มวลรวมในประเทศด้านการใช้จ่าย มูลค่าที่แท้จริง (ร้อยละ)

	2562p	2563p1	2563p1				2564p1	
			Q1	Q2	Q3	Q4	Q1r	Q2
การอุปโภคบริโภคขั้นสุดท้ายของเอกชน	4.0	-1.0	2.7	-6.7	-0.6	0.9	-0.3	4.6
การอุปโภคขั้นสุดท้ายของรัฐบาล	1.7	0.9	-2.5	1.0	2.5	2.2	2.1	1.1
การสะสมทุนถาวรเบื้องต้น	2.0	-4.8	-6.3	-7.9	-2.6	-2.5	7.3	8.1
ภาคเอกชน	2.7	-8.4	-5.3	-14.9	-10.6	-3.3	3.0	9.2
ภาครัฐ	0.1	5.7	-9.1	12.6	17.6	0.6	19.6	5.6
การส่งออกสินค้าและบริการ	-3.0	-19.4	-5.8	-27.5	-23.3	-21.5	-10.5	27.5
สินค้า	-3.7	-5.8	1.7	-15.8	-7.5	-1.5	3.2	30.7
บริการ	-0.5	-60.1	-26.8	-67.7	-73.1	-75.2	-63.6	-1.9
การนำเข้าสินค้าและบริการ	-5.2	-13.3	-3.0	-23.6	-19.3	-7.0	1.7	31.4
สินค้า	-5.8	-11.2	-2.2	-21.2	-18.1	-3.1	6.4	32.2
บริการ	-2.7	-21.1	-6.2	-32.4	-23.9	-22.1	-15.5	28.2
ผลิตภัณฑ์มวลรวมในประเทศด้านการใช้จ่าย	2.3	-6.1	-2.1	-12.1	-6.4	-4.1	-2.6	7.5

**ดุลการค้าและบริการ** ณ ราคาประจำปี ขาดดุล 16.5 พันล้านบาท โดยดุลการค้า เกินดุล 304.6 พันล้านบาท และดุลบริการ ขาดดุล 321.1 พันล้านบาท



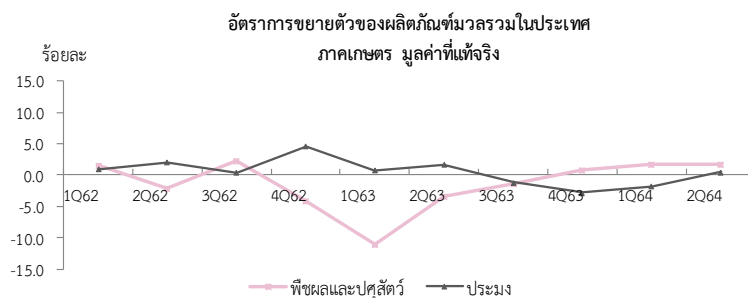
## ด้านการผลิต

การผลิตขยายตัวร้อยละ 7.5  
ครึ่งปีแรกขยายตัวร้อยละ 2.0

การผลิตโดยรวม ขยายตัวร้อยละ 7.5 จากที่ลดลงร้อยละ 2.6 ในไตรมาสที่ 1/2564 ปรับตัวดีขึ้นทั้งการผลิตในภาคเกษตร และภาคนอกเกษตร โดยเฉพาะการผลิตสินค้าเพื่อการส่งออก ที่ปรับตัวดีขึ้นอย่างต่อเนื่องตามการฟื้นตัวของอุปสงค์ในตลาดต่างประเทศ อย่างไรก็ตาม ส่วนหนึ่งเป็นผลจากปัจจัยฐานต่ำในไตรมาสที่ 2/2563 ที่หดตัวร้อยละ 12.1 ในไตรมาสนี้ ภาคเกษตร ขยายตัวร้อยละ 2.0 ต่อเนื่องจากไตรมาสก่อนหน้า ที่ขยายตัวร้อยละ 1.3 ภาคนอกเกษตรขยายตัวร้อยละ 8.1 จากที่หดตัวร้อยละ 3.0 ในไตรมาสก่อนหน้า เป็นผลจากกลุ่มการผลิตด้านอุตสาหกรรม ขยายตัวร้อยละ 14.2 จากที่ลดลงร้อยละ 0.3 ในไตรมาสก่อนหน้า กลุ่มบริการขยายตัวร้อยละ 5.0 จากการลดลงร้อยละ 4.3 ในไตรมาสก่อนหน้า เมื่อขจัดปัจจัยฤดูกาลพบว่า ผลิตภัณฑ์มวลรวมในประเทศไตรมาส 2/2564 ขยายตัวร้อยละ 0.4 ต่อเนื่องจากการขยายตัวร้อยละ 0.2 ในไตรมาสที่ 1/2564

สาขาเกษตรกรรม การป่าไม้ และการประมง ขยายตัวร้อยละ 2.0 ต่อเนื่องจากการขยายตัวร้อยละ 1.3 ในไตรมาสที่ 1/2564 ตามการขยายตัวของผลผลิตพืชหลัก ได้แก่ ข้าวเปลือก ยางพารา สับปะรด และมันสำปะหลัง ขณะที่ผลผลิตของผักถดถอย หมวดยปศุสัตว์ ขยายตัวจากผลผลิตไก่เนื้อและไข่ไก่ที่เพิ่มขึ้น สำหรับการประมงและการเพาะเลี้ยงสัตว์น้ำ ขยายตัวร้อยละ 0.5 ตามความต้องการของต่างประเทศ

ระดับราคาสินค้าเกษตร เพิ่มขึ้นร้อยละ 4.9 เป็นผลจากราคาของยางพารา ปาล์มน้ำมัน และมันสำปะหลังที่เพิ่มขึ้น ขณะที่ราคาข้าวเปลือกถดถอย หมวดยปศุสัตว์ ราคาสุกรเพิ่มขึ้น สำหรับราคาสินค้าประมงปรับตัวสูงขึ้นอย่างต่อเนื่อง



การผลิตอุตสาหกรรม  
ขยายตัวสูง  
ในทุกกลุ่มอุตสาหกรรม

สาขาการผลิตสินค้าอุตสาหกรรม ขยายตัวร้อยละ 16.8 จากที่ขยายตัวร้อยละ 1.0 ในไตรมาสก่อน ขยายตัวสูงในทุกกลุ่มอุตสาหกรรม ทั้งสินค้าอุตสาหกรรมเบา อุตสาหกรรมวัตถุดิบ และอุตสาหกรรมสินค้าทุนและเทคโนโลยี เป็นผลมาจากปัจจัยฐานต่ำ ในไตรมาสที่ 2/2563 ประกอบกับด้านการส่งออกสินค้าที่เร่งตัวขึ้นตามการฟื้นตัวของประเทศคู่ค้า และอุปสงค์ในประเทศที่ปรับตัวดีขึ้น

อัตราการขยายตัว (YoY) สาขาการผลิตสินค้าอุตสาหกรรม (ร้อยละ)

	2562p	2563p1	2563p1				2564p1	
			Q1	Q2	Q3	Q4	Q1r	Q2
อุตสาหกรรมเบา	0.0	-5.6	-4.1	-10.5	-2.3	-5.5	-2.6	9.0
อุตสาหกรรมวัตถุดิบ	-1.5	-3.0	-1.8	-8.4	-3.6	1.8	1.0	10.3
อุตสาหกรรมสินค้าทุนและเทคโนโลยี	-0.5	-9.2	-1.2	-28.0	-11.0	1.4	5.5	39.8
อุตสาหกรรมรวม	-0.7	-5.7	-2.4	-14.7	-5.3	-0.7	1.0	16.8

**อุตสาหกรรมเบา** ขยายตัวร้อยละ 9.0 เพิ่มขึ้นจากที่ลดลงร้อยละ 2.6 ในไตรมาสที่ 1/2564 ตามการผลิตอาหาร เครื่องดื่ม สิ่งทอ หนังสือและเครื่องหนังที่เพิ่มขึ้น ขณะที่การผลิตเสื้อผ้าสำเร็จรูปและยาสูบลดลง

**อุตสาหกรรมวัตถุดิบ** ขยายตัวร้อยละ 10.3 เทียบกับการขยายตัวร้อยละ 1.0 ในไตรมาสที่ 1/2564 โดยเพิ่มขึ้นในทุกกิจกรรมการผลิต ได้แก่ กระดาษและผลิตภัณฑ์กระดาษ เคมีและเคมีภัณฑ์ โลหะมูลฐาน โลหะประดิษฐ์ เกล็ดภัณฑ์ การกลั่นน้ำมัน ปิโตรเลียม อโลหะ ยางและผลิตภัณฑ์พลาสติก และการพิมพ์ เป็นผลจากความต้องการของอุตสาหกรรมต่อเนื่อง

**อุตสาหกรรมสินค้าทุนและเทคโนโลยี** ขยายตัวร้อยละ 39.8 เพิ่มสูงขึ้นจากการขยายตัวร้อยละ 5.5 ในไตรมาสที่ 1/2564 เนื่องจากการผลิตอุปกรณ์ไฟฟ้า คอมพิวเตอร์และอุปกรณ์ เครื่องมือเครื่องจักร และการผลิตยานยนต์ขยายตัวสูงขึ้น โดยเฉพาะการผลิตรถยนต์นั่งส่วนบุคคล และรถยนต์เพื่อการพาณิชย์ เร่งขึ้นจากทั้งความต้องการในประเทศและต่างประเทศ

**สาขาการทำเหมืองแร่ และเหมืองหิน** ขยายตัวร้อยละ 5.1 เทียบกับที่ลดลงร้อยละ 4.6 ในไตรมาสก่อน เป็นผลจากการผลิตก๊าซธรรมชาติขยายตัวร้อยละ 13.3 เร่งขึ้นจากที่ลดลงร้อยละ 1.2 ในไตรมาสก่อน ตามการผลิตที่เพิ่มขึ้นของแหล่งผลิตที่สำคัญ คือ ไพลิน บงกช และบงกชใต้ การผลิตก๊าซธรรมชาติเหลวขยายตัวร้อยละ 9.7 เร่งขึ้นจากที่ลดลงร้อยละ 10.1 ตามปริมาณการผลิตของแหล่งผลิตที่สำคัญ คือ ไพลิน บงกช และอาทิตย ขณะที่การผลิตน้ำมันดิบลดลงร้อยละ 11.6 ตามปริมาณการผลิตที่ลดลงของแหล่งผลิตที่สำคัญ คือ กลุ่มเอราวัณ กลุ่มทานตะวัน เบญจมาศ และจัสมิน บานเย็น ประกอบกับการทำเหมืองหิน หินทรายและดิน ในไตรมาสนี้ยังคงขยายตัวได้

**สาขาการก่อสร้าง** ขยายตัวร้อยละ 5.1 ชะลอลงจากการขยายตัวร้อยละ 12.7 ในไตรมาสก่อนหน้า โดยการก่อสร้างของภาครัฐชะลอตัวลง ส่วนการก่อสร้างของภาคเอกชนยังคงหดตัวต่อเนื่อง สำหรับการก่อสร้างของภาครัฐนั้น ชะลอลงทั้งการก่อสร้างของรัฐบาลและรัฐวิสาหกิจ โดยในส่วนของรัฐบาล ส่วนหนึ่งเป็นผลมาจากการเบิกจ่ายงบลงทุนในหมวดที่ดินและสิ่งก่อสร้างของกระทรวงคมนาคมชะลอลง ขณะที่การเบิกจ่ายของกระทรวงเกษตรและสหกรณ์ลดลง สำหรับการก่อสร้างรัฐวิสาหกิจชะลอลง เนื่องจากในไตรมาสนี้ยังไม่มีโครงการใหม่เข้าสู่ขั้นตอนการก่อสร้าง ส่วนใหญ่เป็นการก่อสร้างในโครงการต่อเนื่อง เช่น โครงการปรับปรุงกิจการประปาแผนหลัก ครั้งที่ 9 และโครงการปรับปรุงระบบท่อ ของการประปานครหลวง โครงการปรับปรุงระบบท่อ ของการประปาสวนภูมิภาค โครงการทรัพยากรพลังงานทางด้านการจ่ายไฟฟ้า ของการไฟฟ้านครหลวง โครงการสำรวจเหมืองแร่ ของบริษัท ปตท. สำรวจและผลิตปิโตรเลียม จำกัด (มหาชน) เป็นต้น ในส่วนของการก่อสร้างภาคเอกชนนั้น ลดลงในเกือบทุกประเภทของการก่อสร้าง โดยการก่อสร้างที่อยู่อาศัย ลดลงทั้งในเขตกรุงเทพฯ และปริมณฑล เขตเทศบาล และเขต อบต. นอกจากนี้ การก่อสร้างอาคารเพื่อการพาณิชย์ และอาคารเพื่อการบริการและขนส่งลดลงต่อเนื่องจากไตรมาสก่อนหน้า อย่างไรก็ตาม การก่อสร้างโรงงานอุตสาหกรรมปรับตัวดีขึ้น ตามพื้นที่ก่อสร้างในเขตการนิคมอุตสาหกรรม และการก่อสร้างอื่น ๆ ยังคงขยายตัวอย่างต่อเนื่อง

การทำเหมืองแร่ขยายตัว  
ตามการผลิตก๊าซธรรมชาติ

การก่อสร้างโดยรวม  
ชะลอลง



**การผลิตไฟฟ้าขยายตัว  
ตามความต้องการใช้ไฟฟ้า  
ของภาคการผลิต  
โดยเฉพาะกิจการขนาดใหญ่**

สาขาการไฟฟ้า ก๊าซ ไอน้ำ และระบบปรับอากาศ ขยายตัวร้อยละ 0.9 เทียบกับที่ลดลงร้อยละ 9.1 ในไตรมาสที่ 1/2564 โดยหมวดไฟฟ้าเพิ่มขึ้นร้อยละ 0.3 เป็นผลมาจากความต้องการใช้ไฟฟ้าสูงขึ้น ตามการผลิตอุตสาหกรรมขนาดกลางและขนาดใหญ่ที่เร่งขึ้น สำหรับหมวดโรงแยกก๊าซขยายตัวร้อยละ 14.0 เติบโตขึ้นจากที่ลดลงร้อยละ 0.7 ในไตรมาสก่อนหน้า

**อัตราการขยายตัว (YoY) ของปริมาณการใช้กระแสไฟฟ้าจำแนกตามประเภทผู้ใช้ (ร้อยละ)**

	2562	2563	2563				2564	
			Q1	Q2	Q3	Q4	Q1	Q2
ที่อยู่อาศัย	8.8	7.4	6.0	10.2	11.9	0.7	-3.8	-0.4
กิจการขนาดเล็ก	4.9	-5.5	2.3	-10.9	-4.3	-8.5	-12.5	3.5
กิจการขนาดกลาง	2.7	-5.1	-0.7	-12.1	-3.1	-3.8	-5.6	6.9
กิจการขนาดใหญ่	-1.3	-6.3	-1.8	-16.0	-6.0	-0.9	-1.0	16.1
อื่น ๆ	1.2	-22.4	-2.6	-36.6	-24.8	-25.3	-24.5	8.7
รวม	2.8	-3.2	0.7	-8.4	-1.6	-3.2	-5.2	7.3

ที่มา: การไฟฟ้านครหลวง และการไฟฟ้าส่วนภูมิภาค

สาขาการประปาและการกำจัดของเสีย ขยายตัวร้อยละ 3.6 สูงขึ้นจากการลดลงร้อยละ 3.5 ในไตรมาสที่ 1/2564 เป็นผลมาจากกิจกรรมการนำวัสดุที่ใช้แล้วนำกลับมาใช้ใหม่ และการเก็บรวบรวมขยะที่ไม่เป็นอันตรายขยายตัวสูงเป็นสำคัญ ขณะที่การผลิตน้ำประปาลดลง ตามความต้องการใช้น้ำประปาที่ลดลง

สาขาการขนส่งและการขายปลีก การซ่อมยานยนต์และจักรยานยนต์ ขยายตัวร้อยละ 5.5 จากที่ลดลงร้อยละ 2.2 ในไตรมาสที่ 1/2564 โดยการขนส่งและการขายปลีกขยายตัวสูง ตามการผลิตสินค้าเกษตร และสินค้าอุตสาหกรรมที่เพิ่มขึ้น สอดคล้องกับการใช้จักรยานเร็ว และการนำเข้าสินค้าเพื่อการอุปโภคบริโภค สินค้าวัตถุดิบ และสินค้าทุนที่เพิ่มขึ้น ส่วนหนึ่งเป็นผลมาจากมาตรการสนับสนุนของภาครัฐ อาทิ โครงการเราชนะ และโครงการ ม33 เรารักกัน ประกอบกับการขยายยานยนต์และการซ่อมแซมยานยนต์เพิ่มขึ้นตามความต้องการใช้ภายในประเทศ รวมทั้งปัจจัยฐานต่ำในช่วงเดียวกันของปีก่อนหน้า

**ข้อมูลข่าวสาร  
และการสื่อสาร  
ขยายตัวต่อเนื่อง**

สาขาข้อมูลข่าวสารและการสื่อสาร ขยายตัวร้อยละ 5.8 ต่อเนื่องจากไตรมาสที่ 1/2564 ที่ขยายตัวร้อยละ 4.7 เป็นผลมาจากกิจกรรมโทรคมนาคมขยายตัวร้อยละ 7.5 จากการขยายตัวร้อยละ 6.9 ในไตรมาสที่ 1/2564 สอดคล้องกับผลประกอบการของผู้ให้บริการด้านการสื่อสาร ประกอบกับกิจกรรมการจัดทำโปรแกรมคอมพิวเตอร์ และการให้คำปรึกษาเกี่ยวกับคอมพิวเตอร์ และกิจกรรมการบริการสารสนเทศยังคงขยายตัวต่อเนื่อง ร้อยละ 5.2 และร้อยละ 11.2 ตามลำดับ

**สาขาการขนส่งและสถานที่เก็บสินค้า** ขยายตัวร้อยละ 11.6 จากที่ลดลงร้อยละ 17.7 ในไตรมาสที่ 1/2564 โดยบริการขนส่งขยายตัวร้อยละ 11.2 เป็นการขยายตัวในทุกประเภท การขนส่ง ทั้งการขนส่งทางบก การขนส่งทางน้ำ และการขนส่งทางอากาศ โดยขยายตัวร้อยละ 9.0 ร้อยละ 4.8 และร้อยละ 62.8 ตามลำดับ ปัจจัยสำคัญมาจากกิจกรรมการขนส่งผู้โดยสาร ในเดือนเมษายนที่ยังมีการใช้บริการ ก่อนการแพร่ระบาดในวงกว้างของโรค COVID-19 ระลอกใหม่ ประกอบกับปัจจัยฐานต่ำในไตรมาสที่ 2/2563 ที่มีคำสั่งงดการเดินทาง และการจัดกิจกรรม ทุกประเภทในช่วงเทศกาลสงกรานต์ ตามมาตรการป้องกันการแพร่ระบาดของโรค COVID-19 ระลอกแรก อย่างไรก็ตาม การขนส่งสินค้าเกษตร และสินค้าอุตสาหกรรมปรับตัวดีขึ้นตามปริมาณ การผลิต และการจำหน่ายสินค้า สำหรับกิจกรรมไปรษณีย์และการรับส่งเอกสาร/สิ่งของ ยังคงขยายตัวได้

**บริการขนส่งขยายตัว  
ในทุกประเภท  
ของการขนส่ง**

**อัตราการขยายตัว (YoY) ของผลิตภัณฑ์มวลรวมในประเทศสาขาบริการขนส่ง มูลค่าที่แท้จริง (ร้อยละ)**

	2562p	2563p1	2563p1				2564p1	
			Q1	Q2	Q3	Q4	Q1r	Q2
การขนส่งทางบก	2.1	-19.1	-4.8	-43.1	-17.7	-12.7	-11.0	9.0
การขนส่งทางน้ำ	0.6	-1.1	2.5	-2.1	-0.3	-4.3	-3.2	4.8
การขนส่งทางอากาศ	0.1	-59.4	-20.1	-88.5	-71.0	-68.1	-61.9	62.8

**สาขากิจกรรมทางการเงินและการประกันภัย** ขยายตัวร้อยละ 2.3 เทียบกับที่ขยายตัวร้อยละ 3.4 ในไตรมาสที่ 1/2564 โดยกลุ่มธนาคารพาณิชย์มีผลการดำเนินงานที่ปรับตัวดีขึ้นจากที่หดตัว ในไตรมาสก่อนหน้า เป็นผลจากรายรับจากค่าธรรมเนียมที่เร่งตัวขึ้น ประกอบกับส่วนต่าง อัตราดอกเบี้ยที่เพิ่มเล็กน้อย อย่างไรก็ตาม กลุ่มธนาคารพิเศษของรัฐโดยรวมมีผลการดำเนินงาน ที่ชะลอตัวลง จากทั้งสินเชื่อและรายรับจากค่าธรรมเนียมที่ชะลอตัวลง สำหรับด้านประกันภัย ยังคงขยายตัวได้ ทั้งการประกันชีวิต และการประกันวินาศภัย

**กิจกรรมทางการเงิน  
และการประกันภัย  
ขยายตัวร้อยละ 2.3**

**สาขากิจกรรมเกี่ยวกับอสังหาริมทรัพย์** ขยายตัวร้อยละ 2.7 ต่อเนื่องจากไตรมาสที่ 1/2564 เป็นผลจากกิจกรรมการเช่าที่อสังหาริมทรัพย์เพื่อเป็นที่พักอาศัยและอาคารพาณิชย์ ขยายตัวร้อยละ 3.4 ต่อเนื่องจากไตรมาสก่อนหน้า ขณะที่กิจกรรมตัวแทนการซื้อขายอสังหาริมทรัพย์ลดลง

**สาขากิจกรรมวิชาชีพ วิทยาศาสตร์และกิจกรรมทางวิชาการ** ขยายตัวร้อยละ 0.4 ปรับตัว ดีขึ้นจากที่ลดลงร้อยละ 3.3 ในไตรมาสที่ 1/2564 เป็นผลมาจากกิจกรรมของสำนักงานใหญ่ กิจกรรม การให้คำปรึกษาด้านการบริหารจัดการ กิจกรรมการวิจัยและพัฒนาเชิงวิทยาศาสตร์ กิจกรรมการ โฆษณาและการวิจัยตลาด และกิจกรรมทางบัญชีและกฎหมายที่เริ่มปรับตัวดีขึ้น

**สาขากิจกรรมการบริหารและบริการสนับสนุนอื่น ๆ** ขยายตัวร้อยละ 1.4 เทียบกับที่ลดลง ร้อยละ 11.9 ในไตรมาสที่ 1/2564 เป็นผลมาจากการขยายตัวของกิจกรรมการบริหารสำหรับอาคาร และภูมิทัศน์ และกิจกรรมการจ้างงาน รวมถึงกิจกรรมการให้เช่า ที่ปรับตัวดีขึ้น



**ที่พักแรม  
และบริการด้านอาหาร  
ขยายตัวร้อยละ 13.2  
จากปัจจัยฐานต่ำ  
ในไตรมาสที่ 2/2563**

สาขาที่พักแรมและบริการด้านอาหาร ขยายตัวร้อยละ 13.2 จากการลดลงร้อยละ 35.5 ในไตรมาสที่ 1/2564 ปรับตัวดีขึ้นทั้งบริการที่พักแรม และบริการด้านอาหาร ส่วนหนึ่งเป็นผลจากปัจจัยฐานต่ำจากคำสั่งปิดกิจการชั่วคราวเพื่อป้องกันการแพร่ระบาดของโรค COVID-19 ในไตรมาสที่ 2/2563 โดยการให้บริการที่พักแรมขยายตัวร้อยละ 7.3 จากการลดลงร้อยละ 63.9 ในไตรมาสก่อนหน้า ปัจจัยสนับสนุนหลักมาจากการเดินทางท่องเที่ยวภายในประเทศ ที่ประชาชนยังสามารถดำเนินกิจกรรมได้ในช่วงเดือนเมษายน และเดือนพฤษภาคม โดยไตรมาสนี้ มีจำนวนผู้เยี่ยมเยือนทั้งสิ้น 9.7 ล้านคน ขณะที่นักท่องเที่ยวต่างชาติยังมีจำนวนน้อยมาก โดยส่วนใหญ่เป็นนักท่องเที่ยวประเภทพิเศษ (Special Tourist VISA: STV) นักท่องเที่ยวกลุ่มสิทธิพิเศษ นักธุรกิจ และนักท่องเที่ยวกลุ่มสุขภาพ ที่เข้ารับบริการทางการแพทย์ในประเทศไทย นอกจากนี้ การที่ผู้เดินทางเข้าประเทศทุกคนทั้งชาวไทยและชาวต่างประเทศ ต้องเข้ารับการกักตัวเป็นระยะเวลา 14 วันที่สถานที่กักตัวทางเลือก (Alternative Quarantine: AQ) รวมถึงมีความร่วมมือระหว่างโรงแรมและโรงพยาบาล ในการให้บริการที่พักแบบ Hospitel เพื่อรักษาผู้ป่วยโควิด 19 ที่อาการไม่รุนแรง ถือเป็นปัจจัยสนับสนุนอีกประการหนึ่งที่ช่วยให้บริการที่พักแรมปรับตัวขึ้นดังกล่าว สำหรับการให้บริการด้านอาหาร ขยายตัวร้อยละ 9.1 เทียบกับการลดลงร้อยละ 18.0 ในไตรมาสก่อนหน้า นอกจากผลจากปัจจัยฐานต่ำแล้วนั้น อีกส่วนหนึ่งยังเป็นผลมาจากมาตรการสนับสนุนของภาครัฐ อาทิ โครงการเราชนะ และโครงการ ม33 เรารักกัน ที่ช่วยสนับสนุนการใช้จ่ายของครัวเรือน

จำนวนนักท่องเที่ยวต่างประเทศที่เดินทางเข้าประเทศไทย (พันคน)

	2562	2563	2563				2564	
			Q1	Q2	Q3	Q4	Q1	Q2
เอเชียตะวันออก	27,260	3,739	3,735	-	-	4.3	5.2	6.9
ยุโรป	6,719	2,079	2,075	-	-	4.4	9.9	7.3
อื่น ๆ	5,818	884	882	-	-	2.1	5.1	6.1
รวมจำนวนนักท่องเที่ยว	39,797	6,702	6,692	-	-	10.8	20.2	20.3
อัตราเพิ่ม (ร้อยละ)	4.2	-83.2	-38.0	-100.0	-100.0	-99.9	-99.7	-

ที่มา: กระทรวงการท่องเที่ยวและกีฬา

สาขาศิลปะ ความบันเทิงและนันทนาการ เพิ่มขึ้นร้อยละ 93.4 จากการลดลงร้อยละ 7.7 ในไตรมาสที่ 1/2564 เป็นผลมาจากกิจกรรมสลากกินแบ่งรัฐบาลขยายสูง เนื่องจากปัจจัยฐานต่ำจากการหยุดจำหน่ายสลากกินแบ่งรัฐบาลในช่วงไตรมาสที่ 2/2563 ขณะที่กิจกรรมการอำนวยความสะดวกทางการกีฬา และกิจกรรมด้านความบันเทิงและนันทนาการอื่น ๆ ขยายตัวดีขึ้น

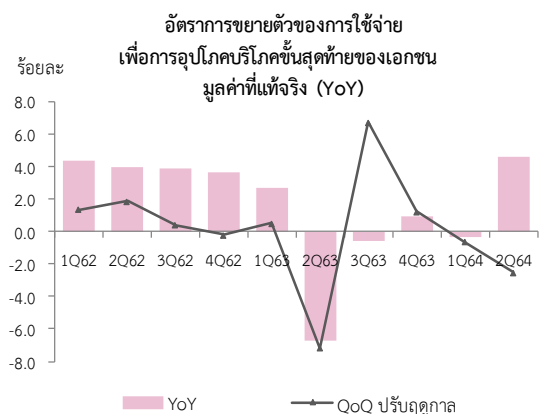
สาขากิจกรรมการบริการด้านอื่น ๆ ขยายตัวร้อยละ 0.6 เทียบกับการลดลงร้อยละ 3.0 ในไตรมาสที่ 1/2564 ตามการขยายตัวของทุกกิจกรรม ทั้งกิจกรรมองค์การสมาชิก การให้บริการส่วนบุคคลอื่น ๆ รวมทั้งกิจกรรมการซ่อมคอมพิวเตอร์ ของใช้ส่วนบุคคล และของใช้ในครัวเรือน

## ด้านการใช้จ่าย

## รายจ่ายเพื่อการอุปโภคบริโภคขั้นสุดท้ายของเอกชน

การใช้จ่ายเพื่อการอุปโภคบริโภคขั้นสุดท้ายของเอกชนในไตรมาสที่ 2/2564 ขยายตัวร้อยละ 4.6 เทียบกับที่ลดลงร้อยละ 0.3 ในไตรมาสที่ 1/2564 เมื่อปรับปัจจัยฤดูกาลออกแล้ว การใช้จ่ายฯ ลดลงร้อยละ 2.5 ต่อเนื่องจากการที่ลดลงร้อยละ 0.6 ในไตรมาสที่ 1/2564

ในไตรมาสนี้ การขยายตัวของการใช้จ่ายเพื่อการอุปโภคบริโภคขั้นสุดท้ายของเอกชน เป็นผลมาจากปัจจัยฐานต่ำในไตรมาสที่ 2/2563 เป็นหลัก ขณะที่การแพร่ระบาดของโรค COVID-19 ทั้งระลอกแรกและระลอกใหม่ ยังคงส่งผลกระทบต่อครัวเรือน ทั้งด้านการจ้างงานและรายได้ในปัจจุบัน รวมถึงความกังวลต่อรายได้ในอนาคต ส่งผลให้ดัชนีความเชื่อมั่นของผู้บริโภคยังคงอยู่ในระดับต่ำอย่างต่อเนื่อง เมื่อประกอบกับอัตราเงินเฟ้อที่ปรับตัวสูงขึ้น ครัวเรือนจึงยังคงอยู่ในภาวะที่ต้องระมัดระวังการใช้จ่าย อย่างไรก็ตาม ยังมีปัจจัยสนับสนุนบางส่วนจากโครงการลดภาระค่าครองชีพของประชาชน และเยียวยาผู้ได้รับผลกระทบจากการแพร่ระบาดของโรค COVID-19 ของภาครัฐ เช่น โครงการเราชนะ โครงการ ม33 เรารักกัน ที่เข้ามาช่วยสนับสนุนกำลังซื้อบางส่วน of ครัวเรือน ในไตรมาสนี้ การใช้จ่ายในหมวดสินค้าคงทนขยายตัวจากการเพิ่มขึ้นของการใช้จ่ายซื้อยานพาหนะ ซึ่งเป็นผลจากปัจจัยฐานต่ำเป็นหลัก ส่วนการใช้จ่ายในหมวดสินค้ากึ่งคงทนยังคงลดลง หมวดสินค้าไม่คงทนชะลอตัวเล็กน้อยในกลุ่มอาหาร ส่วนกลุ่มที่ไม่ใช่อาหารมีการใช้จ่ายเพิ่มขึ้น ขณะที่หมวดบริการสุทธิขยายตัวได้ดีจากบริการด้านสุขภาพ และบริการด้านกวดวิชาและโรงแรม ซึ่งส่วนหนึ่งเป็นผลจากปัจจัยฐานต่ำเช่นกัน

การใช้จ่ายของเอกชน  
ขยายตัวร้อยละ 4.6

## อัตราการขยายตัว (YoY) ของการใช้จ่ายเพื่อการอุปโภคบริโภคขั้นสุดท้ายของเอกชน มูลค่าที่แท้จริง (ร้อยละ)

	2562p	2563p1	2563p1				2564p1	
			Q1	Q2	Q3	Q4	Q1r	Q2
การใช้จ่ายของเอกชนในประเทศ	3.7	-12.3	-4.7	-15.8	-14.1	-14.5	-9.5	4.2
บวก: การใช้จ่ายของคนไทยในต่างประเทศ	-3.2	-78.2	-20.8	-94.5	-97.4	-97.8	-96.5	-56.9
หัก: การใช้จ่ายของคนต่างประเทศในประเทศ	0.9	-78.7	-38.7	-91.1	-95.0	-94.6	-94.5	-39.9
การใช้จ่ายของเอกชนไทยทั้งหมด	4.0	-1.0	2.7	-6.7	-0.6	0.9	-0.3	4.6

การใช้จ่ายของเอกชนในประเทศขยายตัวร้อยละ 4.2 โดยการใช้จ่ายของนักท่องเที่ยวชาวไทยในต่างประเทศลดลงร้อยละ 56.9 จากที่ลดลงร้อยละ 96.5 ในไตรมาสที่ 1/2564 ส่วนการใช้จ่ายของนักท่องเที่ยวต่างประเทศในประเทศไทย ในไตรมาสนี้ลดลงร้อยละ 39.9 จากการลดลงร้อยละ 94.5 ในไตรมาสก่อนหน้า ส่งผลให้การใช้จ่ายของเอกชนไทยทั้งหมดขยายตัวร้อยละ 4.6 จากที่ลดลงร้อยละ 0.3 ในไตรมาสก่อนหน้า

หมวดอาหารและเครื่องดื่มที่ไม่มีแอลกอฮอล์ ขยายตัวร้อยละ 2.4 จากการขยายตัวร้อยละ 2.7 ในไตรมาสที่ 1/2564 โดยหมวดอาหารรวม ขยายตัวร้อยละ 2.6 ชะลอตัวจากการขยายตัวร้อยละ 3.2 ในไตรมาสก่อนหน้า ตามการชะลอตัวของการบริโภคอาหารประเภทเนื้อสัตว์ ผัก ผลไม้ และผลิตภัณฑ์อาหารอื่น ๆ ขณะที่การบริโภคอาหารประเภทแป้งและธัญพืช นม เนย ไข่ และน้ำมัน เพิ่มขึ้นจากไตรมาสก่อนหน้า สำหรับการบริโภคเครื่องดื่มที่ไม่มีแอลกอฮอล์ ขยายตัวร้อยละ 1.0 ปรับตัวดีขึ้นจากการลดลงร้อยละ 0.7 ในไตรมาสก่อนหน้า

**หมวดเครื่องดื่มที่มีแอลกอฮอล์และยาสูบ** ลดลงร้อยละ 2.4 จากการลดลงร้อยละ 2.8 ในไตรมาสที่ 1/2564 การบริโภคเครื่องดื่มที่มีแอลกอฮอล์ ลดลงร้อยละ 2.9 ปรับตัวดีขึ้นจากการลดลงร้อยละ 4.2 ในไตรมาสที่ 1/2564 ส่วนหนึ่งเป็นผลจากปัจจัยฐานต่ำในไตรมาสที่ 2/2563 สำหรับการบริโภคยาสูบลดลงร้อยละ 1.6 ต่อเนื่องจากการลดลงร้อยละ 0.4 ในไตรมาสที่ 1/2564

**หมวดที่อยู่อาศัย ประปา ไฟฟ้า ก๊าซ และเชื้อเพลิงอื่น ๆ** ขยายตัวร้อยละ 2.2 ต่อเนื่องจากการขยายตัวร้อยละ 1.0 ในไตรมาสที่ 1/2564 เป็นการปรับตัวดีขึ้นในทุกหมวด ทั้งค่าใช้จ่ายบริการด้านที่อยู่อาศัยและน้ำประปา ค่าใช้จ่ายด้านการใช้ไฟฟ้า ก๊าซ และเชื้อเพลิงอื่น ๆ

**หมวดขนส่ง** ขยายตัวร้อยละ 13.2 เร่งตัวขึ้นจากการลดลงร้อยละ 8.5 ในไตรมาสที่ 1/2564 เป็นผลมาจากการขยายตัวสูงของการใช้จ่ายซื้อยานพาหนะของครัวเรือน ซึ่งเกิดจากปัจจัยฐานต่ำในไตรมาสที่ 2/2563 เป็นหลัก โดยการใช้จ่ายซื้อยานพาหนะ การใช้จ่ายด้านบริการขนส่ง และการใช้จ่ายในการซื้ออุปกรณ์ขนส่งส่วนบุคคล ขยายตัวร้อยละ 33.9 ร้อยละ 6.9 และร้อยละ 4.4 จากการลดลงร้อยละ 6.7 ร้อยละ 21.7 และร้อยละ 0.2 ในไตรมาสก่อนหน้า ตามลำดับ

#### การให้กู้ยืมของธนาคารพาณิชย์ ดัชนีความเชื่อมั่นผู้บริโภค และราคาขายปลีกน้ำมันในประเทศ

	2563				2564	
	Q1	Q2	Q3	Q4	Q1	Q2
<b>เงินให้กู้ยืมของธนาคารพาณิชย์<sup>1/</sup> (พันล้านบาท)</b>						
การอุปโภคบริโภคส่วนบุคคล	4,846.6	4,893.7	4,979.9	5,084.3	5,121.3	5,184.4
อัตราการขยายตัว (ร้อยละ)	5.8	5.2	5.2	4.9	5.7	5.9
การซื้อหรือเช่าซื้อรถยนต์และรถจักรยานยนต์	1,164.0	1,166.9	1,181.1	1,182.4	1,179.9	1,179.2
อัตราการขยายตัว (ร้อยละ)	6.1	4.2	3.8	2.7	1.4	1.1
ยอดคงค้างเงินให้กู้ยืมทั้งสิ้น	15,989.2	16,192.0	16,089.3	16,563.9	17,123.1	17,400.2
อัตราการขยายตัว (ร้อยละ)	5.6	8.4	5.5	8.2	7.1	7.5
<b>ดัชนีความเชื่อมั่นของผู้บริโภค<sup>2/</sup></b>						
อัตราการขยายตัว (ร้อยละ)	-25.2	-38.0	-31.1	-26.4	-20.1	-7.5
<b>ราคาขายปลีกน้ำมันในประเทศ<sup>3/</sup> (บาท/ลิตร)</b>						
น้ำมันเบนซิน 95	32.3	27.0	28.3	29.6	32.2	35.2
อัตราการขยายตัว (ร้อยละ)	-7.5	-26.1	-19.9	-14.4	-0.2	30.4
แก๊สโซฮอล์ ออกเทน 95 อี 10	24.7	19.4	21.7	22.0	24.6	27.6
อัตราการขยายตัว (ร้อยละ)	-9.5	-32.7	-21.7	-18.3	-0.1	42.2
น้ำมันดีเซลหมุนเร็ว (B7)	25.4	20.1	22.0	22.8	25.5	26.9
อัตราการขยายตัว (ร้อยละ)	-4.2	-26.3	-16.0	-12.0	0.6	34.1

หมายเหตุ 1/ ที่มา: ธนาคารแห่งประเทศไทย : EC\_MB\_033\_S3: เงินให้กู้ยืมของธนาคารพาณิชย์ จำแนกตามประเภทธุรกิจ (ISIC)

2/ ที่มา: ศูนย์พยากรณ์เศรษฐกิจและธุรกิจ มหาวิทยาลัยหอการค้าไทย

3/ ที่มา: สำนักงานนโยบายและแผนพลังงาน (สนพ.)

**หมวดสื่อสาร** ขยายตัวร้อยละ 1.8 ชะลอลงจากการขยายตัวร้อยละ 3.2 ในไตรมาสที่ 1/2564 เป็นผลมาจากการชะลอลงของการใช้จ่ายด้านบริการโทรคมนาคม การใช้จ่ายด้านอุปกรณ์การสื่อสาร และการใช้จ่ายด้านบริการสื่อสาร

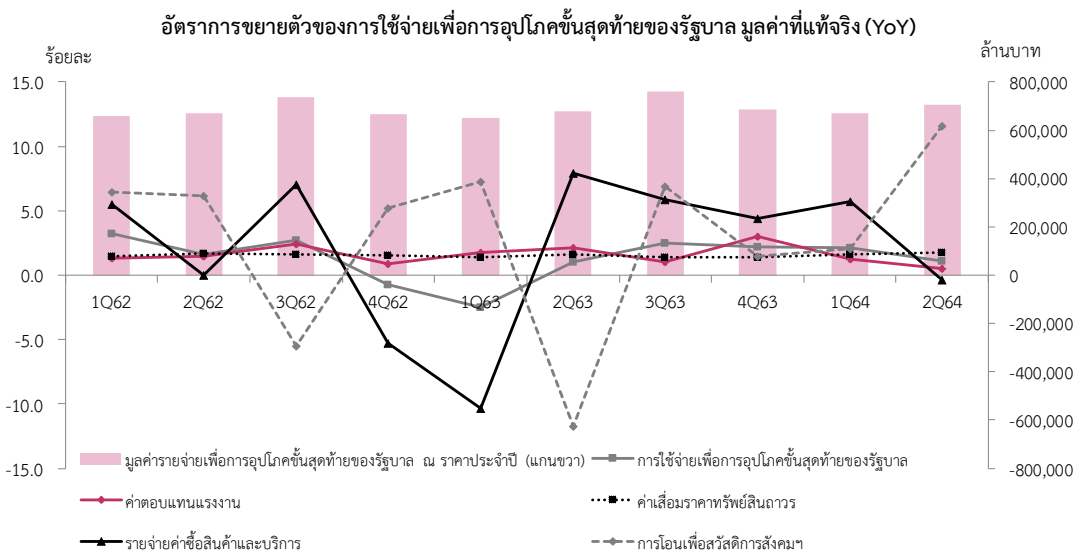
**หมวดภัตตาคารและโรงแรม** ขยายตัวร้อยละ 8.2 เมื่อเทียบกับการลดลงร้อยละ 51.6 ในไตรมาสที่ 1/2564 โดยการใช้จ่ายเพิ่มขึ้นทั้งด้านบริการภัตตาคารและบริการโรงแรม ปัจจัยสำคัญมาจากฐานต่ำในไตรมาสที่ 2/2563 ซึ่งมีการปิดสถานบริการตามมาตรการของรัฐเพื่อควบคุมการแพร่ระบาดของโรค COVID-19 ระลอกแรก ประกอบกับในไตรมาสนี้มีแรงเสริมส่วนหนึ่งมาจากมาตรการกระตุ้นการใช้จ่ายของภาครัฐ ที่เข้ามาช่วยกระตุ้นการใช้จ่ายของประชาชน

**หมวดสินค้าและบริการอื่น ๆ** ลดลงร้อยละ 0.2 ปรับตัวดีขึ้นจากการลดลงร้อยละ 3.8 ในไตรมาสที่ 1/2564 โดยการใช้จ่ายในหมวดเครื่องประดับส่วนบุคคล การใช้จ่ายบริการทางการเงิน และบริการอื่น ๆ ลดลงร้อยละ 0.7 ร้อยละ 1.4 และร้อยละ 0.2 ปรับตัวดีขึ้นจากการลดลงร้อยละ 16.3 ร้อยละ 2.5 และร้อยละ 1.9 ในไตรมาสก่อนหน้า ตามลำดับ ส่วนการใช้จ่ายในหมวดบริการส่วนบุคคล ขยายตัวร้อยละ 3.6 ชะลอลงจากการขยายตัวร้อยละ 5.7 ในไตรมาสที่ 1/2564

## การใช้จ่ายเพื่อการอุปโภคขั้นสุดท้ายของรัฐบาล

ปีงบประมาณ 2564 รัฐบาลตั้งกรอบวงเงินงบประมาณรายจ่ายประจำปี จำนวน 3,285,962 ล้านบาท เพิ่มขึ้นร้อยละ 2.7 เมื่อเทียบกับจำนวน 3,200,000 ล้านบาท ในปีงบประมาณ 2563 โดยในไตรมาสที่ 2/2564 มีการเบิกจ่ายงบประมาณ 677,070 ล้านบาท ลดลงจากไตรมาสเดียวกันของปีก่อนหน้าร้อยละ 5.0 การเบิกจ่ายเหลือปี 26,785 ล้านบาท ลดลงร้อยละ 18.4 และการเบิกจ่ายจากเงินกู้ตาม พ.ร.ก. ให้อำนาจกระทรวงการคลังกู้เงิน เพื่อแก้ไขปัญหาเยียวยาและฟื้นฟูเศรษฐกิจและสังคม ที่ได้รับผลกระทบจากการแพร่ระบาดของโรค COVID-19 มูลค่า 161,092 ล้านบาท รวมยอดเบิกจ่ายในไตรมาสที่ 2/2564 ทั้งสิ้น 864,947 ล้านบาท เทียบกับยอดเบิกจ่าย 904,998 ล้านบาท ในไตรมาสที่ 1/2564

รายจ่ายเพื่อการอุปโภคขั้นสุดท้ายของรัฐบาล  
ขยายตัวร้อยละ 1.1



การใช้จ่ายเพื่อการอุปโภคขั้นสุดท้ายของรัฐบาลโดยรวม ณ ราคาประจำปี มีมูลค่า 705,282 ล้านบาท ขยายตัวร้อยละ 3.6 ต่อเนื่องจากการขยายตัวร้อยละ 3.1 ในไตรมาสที่ 1/2564 เป็นผลมาจากการโอนเพื่อสวัสดิการสังคมที่ไม่เป็นตัวเงินสำหรับสินค้าและบริการในระบบตลาด มีมูลค่า 73,925 ล้านบาท ขยายตัวร้อยละ 13.5 แรงตัวขึ้นจากการขยายตัวร้อยละ 1.4 ในไตรมาสก่อนหน้า ส่วนหนึ่งเป็นผลมาจากค่าใช้จ่ายสำหรับกรณีโรคติดเชื้อ COVID-19 ที่กองทุนหลักประกันสุขภาพแห่งชาติจ่ายให้สถานประกอบการที่รักษาผู้ป่วยโรคติดเชื้อ COVID-19 ส่วนค่าตอบแทนแรงงานมีมูลค่า 402,290 ล้านบาท ขยายตัวร้อยละ 3.1 จากการขยายตัวร้อยละ 3.2 ในไตรมาสก่อนหน้า รายจ่ายค่าซื้อสินค้าและบริการมีมูลค่า 204,884 ล้านบาท ขยายตัวร้อยละ 3.2 ชะลอลงจากการขยายตัวร้อยละ 5.0 ในไตรมาสก่อนหน้า ค่าเสื่อมราคาสินทรัพย์ถาวร มูลค่า 81,639 ล้านบาท ขยายตัวร้อยละ 2.7 สำหรับรายได้จากการขายสินค้าและบริการให้ครัวเรือนและผู้ประกอบการ มีมูลค่า 57,456 ล้านบาท ขยายตัวร้อยละ 8.8

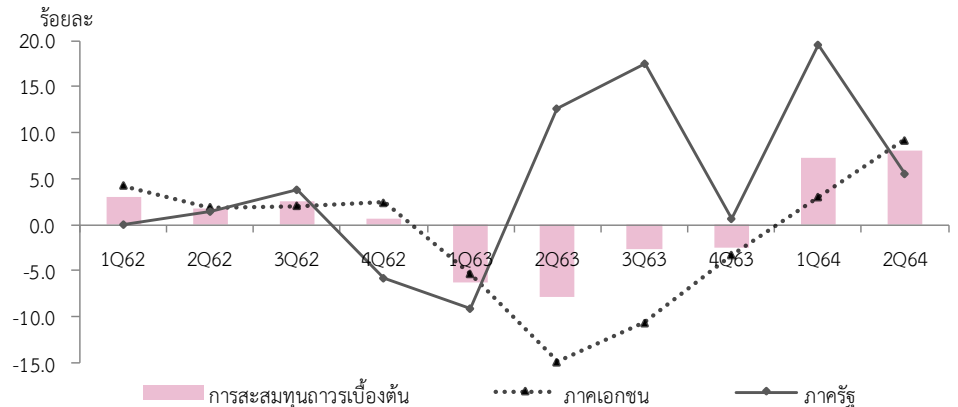
มูลค่าที่แท้จริง ของรายจ่ายเพื่อการอุปโภคขั้นสุดท้ายของรัฐบาล ขยายตัวร้อยละ 1.1 ชะลอลงจากการขยายตัวร้อยละ 2.1 ในไตรมาสที่ 1/2564 เป็นผลมาจากค่าตอบแทนแรงงานขยายตัวร้อยละ 0.5 ชะลอลงจากการขยายตัวร้อยละ 1.2 ในไตรมาสก่อนหน้า ส่วนการโอนเงินเพื่อสวัสดิการสังคมที่ไม่เป็นตัวเงินสำหรับสินค้าและบริการในระบบตลาดขยายตัวร้อยละ 11.6 แรงตัวขึ้นจากการขยายตัวร้อยละ 2.0 ในไตรมาสก่อนหน้า ค่าเสื่อมราคาสินทรัพย์ถาวรขยายตัวร้อยละ 1.7 ขณะที่รายจ่ายค่าซื้อสินค้าและบริการลดลงร้อยละ 0.4 ปรับตัวลดลงจากการขยายตัวร้อยละ 5.7 ในไตรมาสก่อนหน้า สำหรับรายได้จากการขายสินค้าและบริการให้ครัวเรือนและผู้ประกอบการ ขยายตัวร้อยละ 5.0

การลงทุนภาคเอกชน  
ขยายตัว  
ขณะที่การลงทุนภาครัฐ  
ชะลอตัวลง

### การสะสมทุนถาวรเบื้องต้น

การลงทุนรวม ขยายตัวร้อยละ 8.1 ต่อเนื่องจากที่ขยายตัวร้อยละ 7.3 ในไตรมาสที่ 1/2564 โดยการลงทุนภาคเอกชนขยายตัวร้อยละ 9.2 จากที่ขยายตัวร้อยละ 3.0 ในไตรมาสก่อนหน้า ขณะที่การลงทุนภาครัฐขยายตัวร้อยละ 5.6 ชะลอตัวลงจากที่ขยายตัวร้อยละ 19.6 ในไตรมาสที่ 1/2564

อัตราการขยายตัวของการสะสมทุนถาวรเบื้องต้น มูลค่าที่แท้จริง (YoY)



การลงทุนภาคเอกชน ขยายตัวร้อยละ 9.2 ปรับตัวดีขึ้นอย่างต่อเนื่อง จากการขยายตัวร้อยละ 3.0 ในไตรมาสที่ 1/2564

**ด้านการก่อสร้าง** ลดลงร้อยละ 0.2 จากที่ลดลงร้อยละ 0.4 ในไตรมาสที่ 1/2564 ในไตรมาสนี้การก่อสร้างของภาคเอกชน ยังคงลดลงเกือบทุกประเภทการก่อสร้าง โดยการก่อสร้างอาคารที่อยู่อาศัย ลดลงร้อยละ 6.3 ต่อเนื่องจากการลดลงร้อยละ 6.0 ในไตรมาสก่อนหน้า เป็นผลจากพื้นที่ขออนุญาตก่อสร้างคอนโดมิเนียม ทาวน์เฮาส์ บ้านเดี่ยว แฟลต อพาร์ทเมนต์ ลดลง ทั้งในเขตกรุงเทพฯ และปริมณฑล เทศบาล และ อบต. การก่อสร้างอาคารไม่ใช่ที่อยู่อาศัย ลดลงร้อยละ 5.1 ต่อเนื่องจากการลดลงร้อยละ 13.5 ในไตรมาสก่อนหน้า การก่อสร้างอาคารเพื่อการพาณิชย์ ลดลงร้อยละ 9.1 ขณะที่การก่อสร้างโรงงานอุตสาหกรรม ขยายตัวร้อยละ 11.3 ปรับตัวดีขึ้นจากที่หดตัวในไตรมาสก่อนหน้า สำหรับการก่อสร้างอื่น ๆ ในไตรมาสนี้ขยายตัวร้อยละ 27.6 ต่อเนื่องจากการขยายตัวร้อยละ 37.5 ในไตรมาสก่อนหน้า จากการก่อสร้างรถไฟฟ้าสายสีเหลือง (ช่วงลาดพร้าว - สำโรง) และ สายสีชมพู (ช่วงแคราย - มีนบุรี) เป็นสำคัญ

**ด้านเครื่องจักรเครื่องมือ** ขยายตัวร้อยละ 12.2 ต่อเนื่องจากที่ขยายตัวร้อยละ 3.8 ในไตรมาสที่ 1/2564 โดยมีปัจจัยสำคัญมาจากการเพิ่มขึ้นของการลงทุนในหมวดเครื่องจักรอุตสาหกรรม และหมวดยานยนต์ ตามยอดการจดทะเบียนรถยนต์ใหม่ ขณะที่การนำเข้าสินค้าทุนที่เพิ่มขึ้น ส่วนหนึ่งเป็นผลจากปัจจัยฐานต่ำในช่วงเดียวกันของปีก่อนหน้า สำหรับการลงทุนในหมวดยานพาหนะอื่น ๆ ขยายตัวตามยอดการนำเข้าเรือ รถไฟฟ้า และอากาศยานของภาคเอกชนที่เพิ่มขึ้น อย่างไรก็ตาม การลงทุนในหมวดเครื่องมือเครื่องใช้สำนักงานชะลอตัวลง ตามยอดจำหน่ายอุปกรณ์เครื่องใช้สำนักงานและคอมพิวเตอร์ภายในประเทศที่ลดลง

**การลงทุนภาครัฐ** ขยายตัวร้อยละ 5.6 ชะลอลงจากการขยายตัวร้อยละ 19.6 ในไตรมาส 1/2564 โดยการลงทุนของรัฐบาลขยายตัวร้อยละ 7.7 ชะลอลงจากการขยายตัวร้อยละ 28.4 ในไตรมาสก่อนหน้า ส่วนการลงทุนของรัฐวิสาหกิจ ขยายตัวร้อยละ 1.6 ชะลอลงจากการขยายตัวร้อยละ 9.3 ในไตรมาสก่อนหน้า

**ด้านการก่อสร้าง** ขยายตัวร้อยละ 9.0 ชะลอลงจากการขยายตัวร้อยละ 23.1 ในไตรมาสที่ 1/2564 ชะลอลงทั้งการก่อสร้างของรัฐบาล และการก่อสร้างของรัฐวิสาหกิจ โดยการก่อสร้างของรัฐบาลขยายตัวร้อยละ 12.6 ชะลอลงจากการขยายตัวร้อยละ 39.9 ในไตรมาสก่อนหน้า ส่วนหนึ่งเป็นผลมาจากการเบิกจ่ายงบลงทุนในหมวดที่ดินและสิ่งก่อสร้างของกระทรวงคมนาคม ชะลอลง ขณะที่การเบิกจ่ายของกระทรวงเกษตรและสหกรณ์ลดลง สำหรับการก่อสร้างรัฐวิสาหกิจ ขยายตัวร้อยละ 1.2 ชะลอลงจากการขยายตัวร้อยละ 2.2 ในไตรมาสที่ 1/2564 ในไตรมาสนี้ รัฐวิสาหกิจไม่มีการก่อสร้างในโครงการใหม่ คงมีเพียงโครงการต่อเนื่อง เช่น โครงการปรับปรุงกิจการประปาแผนหลัก ครั้งที่ 9 โครงการปรับปรุงระบบท่อ ของการประปานครหลวง โครงการปรับปรุงระบบท่อ ของการประปาส่วนภูมิภาค โครงการทรัพยากรสินทางด้านจำหน่ายไฟฟ้า ของการไฟฟ้านครหลวง โครงการสำรวจเหมืองแร่ของบริษัท ปตท. สำรวจและผลิตปิโตรเลียม จำกัด (มหาชน) เป็นต้น

**ด้านเครื่องจักรเครื่องมือ** ลดลงร้อยละ 4.7 จากการขยายตัวร้อยละ 10.1 ในไตรมาสที่ 1/2564 โดยการลงทุนด้านเครื่องจักรเครื่องมือของรัฐบาลลดลงร้อยละ 9.9 ต่อเนื่องจากที่ลดลงร้อยละ 6.5 ในไตรมาสก่อนหน้า ส่วนหนึ่งเป็นผลมาจากส่วนราชการไม่สังกัดสำนักนายกรัฐมนตรี กระทรวงหรือทบวง มีการเบิกจ่ายในหมวดครุภัณฑ์ลดลง ขณะที่การลงทุนด้านเครื่องจักรเครื่องมือของรัฐวิสาหกิจขยายตัวร้อยละ 2.4 ชะลอลงจากการขยายตัวร้อยละ 26.3 ในไตรมาสก่อนหน้า ปัจจัยสำคัญมาจากการดำเนินงานในโครงการขนาดใหญ่สิ้นสุดลง เช่น โครงการปรับปรุงและพัฒนา ระบบวิทยุติดต่อเรือเดินทะเล ของบริษัท โทรคมนาคมแห่งชาติ จำกัด (มหาชน) เป็นต้น

อัตราการขยายตัว (YoY) ของการสะสมทุนถาวรเบื้องต้น มูลค่าที่แท้จริง (ร้อยละ)

	2562p	2563p1	2563p1				2564p1	
			Q1	Q2	Q3	Q4	Q1r	Q2
<b>ก่อสร้าง</b>	<b>1.7</b>	<b>2.2</b>	<b>-9.4</b>	<b>7.6</b>	<b>10.3</b>	<b>-0.2</b>	<b>12.9</b>	<b>5.2</b>
ภาคเอกชน	0.9	-2.2	-4.0	-1.7	0.5	-3.8	-0.4	-0.2
ภาครัฐ	2.3	5.7	-13.2	15.5	17.7	2.9	23.1	9.0
<b>เครื่องจักรเครื่องมือ</b>	<b>2.2</b>	<b>-8.5</b>	<b>-4.7</b>	<b>-16.0</b>	<b>-10.5</b>	<b>-3.5</b>	<b>4.4</b>	<b>10.1</b>
ภาคเอกชน	3.1	-10.0	-5.6	-18.4	-13.9	-3.2	3.8	12.2
ภาครัฐ	-6.1	5.6	4.3	4.8	17.0	-6.4	10.1	-4.7
<b>มูลค่าการลงทุนรวม</b>	<b>2.0</b>	<b>-4.8</b>	<b>-6.3</b>	<b>-7.9</b>	<b>-2.6</b>	<b>-2.5</b>	<b>7.3</b>	<b>8.1</b>
ภาคเอกชน	2.7	-8.4	-5.3	-14.9	-10.6	-3.3	3.0	9.2
ภาครัฐ	0.1	5.7	-9.1	12.6	17.6	0.6	19.6	5.6



## ส่วนเปลี่ยนสินค้าคงเหลือ

สินค้าคงเหลือ ณ ราคาประจำปี ในไตรมาสที่ 2/2564 มีมูลค่าเพิ่มขึ้น จำนวน 102,807 ล้านบาท เทียบกับไตรมาสที่ 1/2564 ในไตรมาสนี้การสะสมสินค้าคงคลังลดลงในหมวดสินค้าเกษตร ขณะที่สินค้าอุตสาหกรรม และเหมืองแร่ มีการสะสมสินค้าคงคลังเพิ่มขึ้นเมื่อเทียบกับไตรมาสก่อนหน้า โดยสินค้าเกษตรที่มีการสะสมสินค้าคงคลังลดลง ได้แก่ ข้าวเปลือก เนื่องจากอยู่นอกฤดูเก็บเกี่ยว ส่งผลต่อเนื่องให้ข้าวสารมีการผลิตลดลงเช่นกัน อย่างไรก็ตาม สินค้าเกษตรที่มีการสะสมสินค้าคงคลังเพิ่มขึ้น ได้แก่ ยางพารา และมันสำปะหลัง สำหรับสินค้าอุตสาหกรรมมีการสะสมสินค้าคงคลังเพิ่มขึ้น ได้แก่ พลาสติกและยางสังเคราะห์ขั้นต้น คอมพิวเตอร์และอุปกรณ์ต่อพ่วง ยานยนต์ และเครื่องประดับ อัญมณี และสิ่งของอื่นที่เกี่ยวข้อง ที่มีการผลิตเพิ่มขึ้นมากเพื่อรองรับคำสั่งซื้อที่เพิ่มสูงขึ้นตามการฟื้นตัวของอุปสงค์ในตลาดต่างประเทศ โดยเฉพาะสินค้าประเภทเครื่องประดับ อัญมณี และสิ่งอื่นที่เกี่ยวข้องที่ได้รับแรงสนับสนุนจากปริมาณการค้าออนไลน์ที่เพิ่มขึ้นของประเทศคู่ค้าหลัก เช่น สหรัฐอเมริกา และสหราชอาณาจักร เป็นต้น ส่วนสินค้าอุตสาหกรรมที่มีการสะสมสินค้าคงคลังลดลง ได้แก่ เนื้อสัตว์ปีกสด แช่เย็นและแช่แข็ง น้ำตาล และการเตรียมและการปั่นเส้นใยสิ่งทอ ในไตรมาสนี้ ทองคำมีการสะสมสินค้าคงคลังลดลงเล็กน้อย ส่วนหนึ่งเป็นผลมาจากราคาทองคำในตลาดโลกปรับตัวเพิ่มขึ้น เมื่อเทียบกับไตรมาสก่อนหน้าจึงเป็นแรงจูงใจให้มีการส่งออกทองคำเพิ่มขึ้น

## ด้านต่างประเทศ

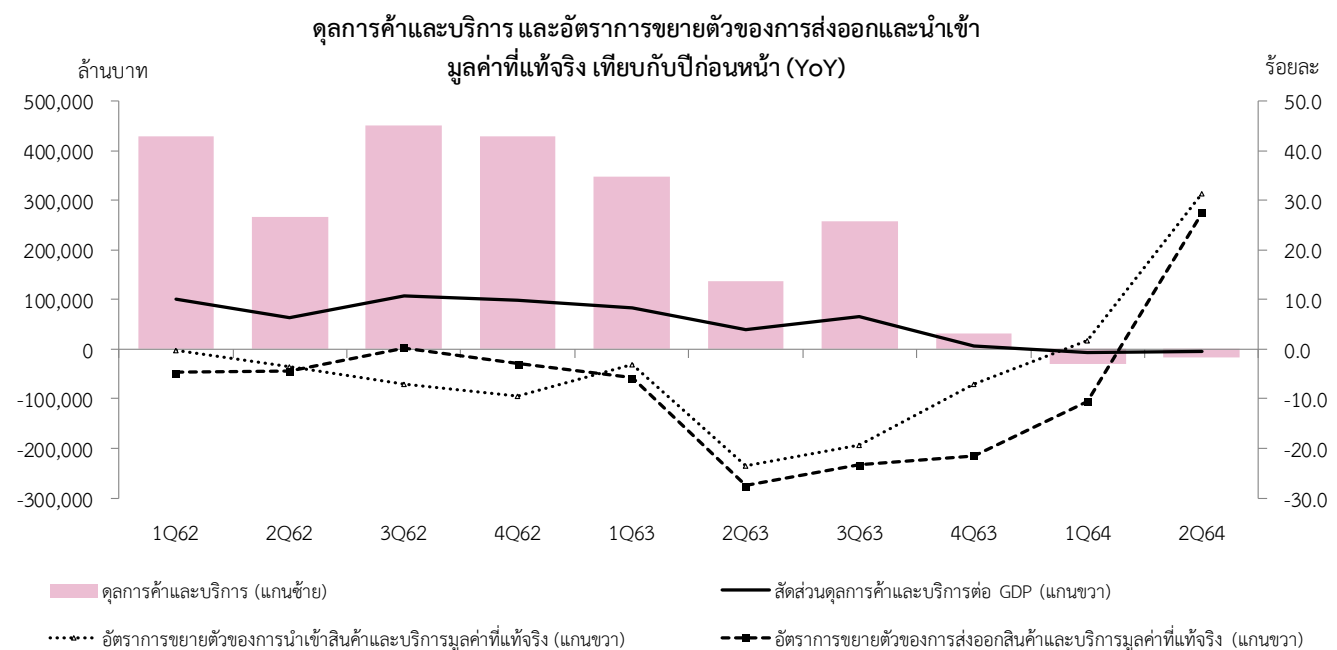
### การส่งออก และการนำเข้าสินค้า ปรับตัวดีขึ้น

**การส่งออกสินค้า** มูลค่าที่แท้จริงขยายตัวร้อยละ 30.7 เร่งตัวขึ้นจากที่ขยายตัวร้อยละ 3.2 ในไตรมาสที่ 1/2564 โดยปัจจัยสำคัญที่ส่งผลให้การส่งออกขยายตัวก้าวกระโดดเป็นผลจากการส่งออกสินค้าอุตสาหกรรม ซึ่งขยายตัวได้ดีจากการส่งออกสินค้าหลัก คือ กลุ่มยานพาหนะที่เติบโตกว่า 2 เท่าตัว เป็นการขยายตัวสูงทั้งรถยนต์นั่ง รถกระบะ และชิ้นส่วนยานพาหนะ ตามอุปสงค์จากตลาดออสเตรเลีย นิวซีแลนด์ อาเซียน และสหรัฐอเมริกา นอกจากนั้นแล้ว การส่งออกสินค้าอุตสาหกรรมสำคัญรายการอื่นประกอบด้วย สินค้ากลุ่มอิเล็กทรอนิกส์ เครื่องใช้ไฟฟ้า โลหะ เครื่องจักร เคมีภัณฑ์ ผลิตภัณฑ์ปิโตรเคมี และผลิตภัณฑ์ปิโตรเลียม ล้วนขยายตัวในระดับสูงด้วยเช่นกัน อย่างไรก็ตาม การส่งออกสินค้าอุตสาหกรรมที่ขยายตัวสูงนี้ ส่วนหนึ่งเป็นผลมาจากรฐานการส่งออกที่ลดต่ำลงในไตรมาสที่ 2/2563 ซึ่งประเทศคู่ค้าที่สำคัญล้วนได้รับผลกระทบจากสถานการณ์การแพร่ระบาดของโรค COVID-19 สำหรับการส่งออกสินค้าเกษตรในไตรมาสนี้ยังคงขยายตัวต่อเนื่องจากสินค้าสำคัญ คือ ยางพารา ขยายตัวติดต่อกันเป็นไตรมาสที่ 3 หลังจากที่ยกก่อนหน้าหดตัวต่อเนื่องกว่า 2 ปี นอกจากนั้น การส่งออกทุเรียนขยายตัวในระดับสูงมาก ตามอุปสงค์จากจีนที่ยังเป็นปัจจัยสนับสนุนให้การส่งออกผลไม้ขยายตัวได้ในเกณฑ์ดี อย่างไรก็ตาม การส่งออกข้าวลดลงในระดับสูงต่อเนื่องจากไตรมาสก่อนหน้า ทั้งนี้ เป็นผลจากการเสียเปรียบทางด้านราคาซึ่งสูงกว่าประเทศผู้นำด้านการส่งออกข้าวรายอื่น ทั้งอินเดีย และเวียดนาม เนื่องด้วยอินเดียผลิตข้าวได้เป็นปริมาณมากด้วยต้นทุนที่ต่ำกว่า และเวียดนามมีข้อตกลงการค้าเสรีกับสหภาพยุโรป และสหราชอาณาจักร ขณะที่จีนเริ่มมีบทบาทในฐานะผู้ส่งออกมากขึ้นโดยเฉพาะตลาดแอฟริกาซึ่งเป็นตลาดข้าวสำคัญของไทย

**การนำเข้าสินค้า** มูลค่าที่แท้จริงขยายตัวร้อยละ 32.2 เร่งตัวขึ้นจากที่ขยายตัวร้อยละ 6.4 ในไตรมาสที่ 1/2564 เป็นผลจากการนำเข้าสินค้าทุกหมวด ประกอบด้วย สินค้าอุปโภคบริโภค สินค้าวัตถุดิบ และสินค้าทุน ขยายตัวในระดับสูง โดยสินค้าอุปโภคบริโภคขยายตัวทั้งสินค้าคงทน และสินค้าไม่คงทน ตามการขยายตัวของอุปสงค์จากภาคครัวเรือน การนำเข้าสินค้าทุนเพิ่มขึ้นตามภาวะการลงทุนด้านเครื่องจักรเครื่องมือของภาคเอกชนที่ขยายตัวต่อเนื่องจากไตรมาสก่อนหน้า ขณะที่การนำเข้าสินค้าวัตถุดิบขยายตัวตามการนำเข้าสินค้ากลุ่มเชื้อเพลิง โดยเฉพาะน้ำมันดิบเป็นสำคัญ สอดคล้องกับการผลิตสินค้าอุตสาหกรรมและบริการด้านการขนส่งในประเทศที่เพิ่มสูงขึ้น รวมทั้งการส่งออกผลิตภัณฑ์ปิโตรเลียมที่ขยายตัว นอกจากนี้ การนำเข้าชิ้นส่วนอิเล็กทรอนิกส์และเคมีภัณฑ์ขยายตัวได้ตามการเติบโตของการผลิตและการส่งออกสินค้าที่เกี่ยวข้อง ขณะที่การนำเข้าสินค้าวัตถุดิบสำคัญอื่น อาทิ โลหะ และพลาสติก ขยายตัวได้เช่นกัน

**บริการรับ** มูลค่าที่แท้จริงลดลงร้อยละ 1.9 ปรับตัวดีขึ้นจากที่หดตัวสูงถึงร้อยละ 63.6 ในไตรมาสที่ 1/2564 เนื่องจากรายรับจากค่าบริการขนส่งสินค้าที่เพิ่มขึ้นสูงตามปริมาณการค้าระหว่างประเทศที่ขยายตัวแบบก้าวกระโดด ประกอบกับค่าบริการธุรกิจอื่น ๆ ขยายตัวได้ในเกณฑ์ดีเช่นกัน อย่างไรก็ตาม รายรับจากการท่องเที่ยวและรายรับค่าโดยสารยังคงหดตัวในระดับสูง เนื่องด้วยนักท่องเที่ยวต่างชาติยังมีจำนวนน้อย ตามมาตรการจำกัดการเดินทางเข้าประเทศอันเนื่องมาจากผลกระทบของโรคระบาด COVID-19

**บริการจ่าย** มูลค่าที่แท้จริงขยายตัวร้อยละ 28.2 ปรับตัวดีขึ้นจากที่ลดลงร้อยละ 15.5 ในไตรมาสที่ 1/2564 ทั้งนี้ เป็นการขยายตัวในระดับสูงตามปัจจัยสนับสนุนสำคัญคือ ค่าบริการขนส่งสินค้าที่เพิ่มขึ้นเป็นอย่างมาก ตามภาวะการค้าระหว่างประเทศที่ขยายตัวสูง ประกอบกับรายจ่ายค่าบริการธุรกิจอื่น ๆ ขยายตัวได้เช่นกัน อย่างไรก็ตาม รายจ่ายค่าท่องเที่ยวยังคงหดตัวอย่างต่อเนื่องในระดับสูง ตามการจำกัดการเดินทางระหว่างประเทศเพื่อลดการแพร่ระบาดของโรค COVID-19



ตารางที่ 1 ผลผลิตภัณฑ์มวลรวมในประเทศ ณ ราคาประจำปี

หน่วย: ล้านบาท

	2563p1	2563p1						2564p1		
		Q1	Q2	H1	Q3	Q4	H2	Q1r	Q2	H1
การอุปโภคบริโภคขั้นสุดท้ายของเอกชน	8,303,302	2,057,010	1,985,780	4,042,790	2,139,096	2,121,416	4,260,512	2,045,249	2,107,709	4,152,958
การอุปโภคขั้นสุดท้ายของรัฐบาล	2,780,439	652,352	680,467	1,332,819	761,152	686,468	1,447,620	672,457	705,282	1,377,739
การสะสมทุนถาวรเบื้องต้น	3,620,841	918,878	875,649	1,794,527	880,359	945,955	1,826,314	986,385	950,970	1,937,355
ส่วนเปลี่ยนสินค้าคงเหลือ	128,041	160,776	-198,631	-37,855	-119,883	285,779	165,896	369,395	102,807	472,202
การส่งออกสินค้าและบริการ	8,078,630	2,398,242	1,757,178	4,155,420	1,977,540	1,945,670	3,923,210	2,120,205	2,301,255	4,421,460
- สินค้า	7,091,142	1,903,558	1,592,819	3,496,377	1,816,479	1,778,286	3,594,765	1,938,857	2,124,735	4,063,592
- บริการ	987,488	494,684	164,359	659,043	161,061	167,384	328,445	181,348	176,520	357,868
การนำเข้าสินค้าและบริการ	7,304,790	2,050,161	1,620,473	3,670,634	1,719,208	1,914,948	3,634,156	2,150,316	2,317,767	4,468,083
- สินค้า	5,841,786	1,616,870	1,307,652	2,924,522	1,391,540	1,525,724	2,917,264	1,714,593	1,820,127	3,534,720
- บริการ	1,463,004	433,291	312,821	746,112	327,668	389,224	716,892	435,723	497,640	933,363
ด้านการใช้จ่าย	15,606,463	4,137,097	3,479,970	7,617,067	3,919,056	4,070,340	7,989,396	4,043,375	3,850,256	7,893,631
ค่าสถิติคลาดเคลื่อน	91,823	21,386	65,652	87,038	-58,097	62,882	4,785	27,151	73,475	100,626
ด้านการผลิต	15,698,286	4,158,483	3,545,622	7,704,105	3,860,959	4,133,222	7,994,181	4,070,526	3,923,731	7,994,257

ตารางที่ 2 อัตราการขยายตัวของผลิตภัณฑ์มวลรวมในประเทศมูลค่าที่แท้จริง เทียบกับระยะเดียวกันของปีที่แล้ว (YoY)

หน่วย: ร้อยละ

	2563p1	2563p1						2564p1		
		Q1	Q2	H1	Q3	Q4	H2	Q1r	Q2	H1
การอุปโภคบริโภคขั้นสุดท้ายของเอกชน	-1.0	2.7	-6.7	-2.1	-0.6	0.9	0.2	-0.3	4.6	2.1
การอุปโภคขั้นสุดท้ายของรัฐบาล	0.9	-2.5	1.0	-0.7	2.5	2.2	2.4	2.1	1.1	1.6
การสะสมทุนถาวรเบื้องต้น	-4.8	-6.3	-7.9	-7.1	-2.6	-2.5	-2.6	7.3	8.1	7.6
การส่งออกสินค้าและบริการ	-19.4	-5.8	-27.5	-16.4	-23.3	-21.5	-22.4	-10.5	27.5	5.6
- สินค้า	-5.8	1.7	-15.8	-7.1	-7.5	-1.5	-4.6	3.2	30.7	15.7
- บริการ	-60.1	-26.8	-67.7	-45.0	-73.1	-75.2	-74.2	-63.6	-1.9	-47.4
การนำเข้าสินค้าและบริการ	-13.3	-3.0	-23.6	-13.3	-19.3	-7.0	-13.2	1.7	31.4	14.8
- สินค้า	-11.2	-2.2	-21.2	-11.8	-18.1	-3.1	-10.7	6.4	32.2	18.0
- บริการ	-21.1	-6.2	-32.4	-19.3	-23.9	-22.1	-23.0	-15.5	28.2	2.8
ผลิตภัณฑ์มวลรวมในประเทศ (GDP)	-6.1	-2.1	-12.1	-6.9	-6.4	-4.2	-5.3	-2.6	7.5	2.0

ตารางที่ 3 อัตราการขยายตัวของผลิตภัณฑ์มวลรวมในประเทศมูลค่าที่แท้จริงด้านการผลิต เทียบกับระยะเดียวกันของปีที่แล้ว (YOY)

หน่วย: ร้อยละ

	2563p1	2563p1						2564p1		
		Q1	Q2	H1	Q3	Q4	H2	Q1r	Q2	H1
<b>ภาคเกษตร</b>	-3.6	-9.9	-3.1	-6.8	-1.1	0.4	-0.2	1.3	2.0	1.7
เกษตรกรรม การป่าไม้ และการประมง	-3.6	-9.9	-3.1	-6.8	-1.1	0.4	-0.2	1.3	2.0	1.7
<b>ภาคนอกเกษตร</b>	-6.3	-1.3	-12.9	-6.9	-6.7	-4.7	-5.7	-3.0	8.1	2.0
<b>หมวดอุตสาหกรรม</b>	-5.9	-1.7	-14.2	-7.8	-5.8	-2.3	-4.0	-0.3	14.2	6.3
การทำเหมืองแร่ และเหมืองหิน	-6.9	2.6	-13.4	-5.4	-7.1	-9.6	-8.4	-4.6	5.1	-0.2
การผลิตสินค้าอุตสาหกรรม	-5.7	-2.4	-14.7	-8.3	-5.3	-0.7	-2.9	1.0	16.8	8.2
ไฟฟ้า ก๊าซ ไอน้ำและระบบปรับอากาศ	-8.4	1.3	-12.7	-6.0	-9.4	-13.3	-11.3	-9.1	0.9	-4.2
การจัดหาน้ำ การจัดการน้ำเสียและของเสีย	-0.5	0.3	-1.8	-0.8	-1.9	1.3	-0.3	-3.5	3.6	0.2
<b>หมวดบริการ</b>	-6.5	-1.2	-12.1	-6.5	-7.2	-5.9	-6.6	-4.3	5.0	-0.1
การก่อสร้าง	2.3	-9.3	7.5	-0.9	10.8	-0.3	5.9	12.7	5.1	8.6
การขายส่งและการขายปลีก การซ่อมยานยนต์ฯ	-3.7	3.6	-10.9	-2.9	-6.1	-3.1	-4.5	-2.2	5.5	1.0
การขนส่งและสถานที่เก็บสินค้า	-21.0	-5.5	-36.6	-20.4	-22.2	-21.1	-21.6	-17.7	11.6	-6.6
ที่พักแรมและบริการด้านอาหาร	-36.6	-23.3	-49.9	-36.1	-39.3	-35.2	-37.1	-35.5	13.2	-17.2
ข้อมูลข่าวสารและการสื่อสาร	4.6	4.4	4.1	4.3	4.5	5.4	4.9	4.7	5.8	5.3
กิจกรรมทางการเงินและการประกันภัย	2.7	4.3	1.7	2.9	1.6	3.3	2.4	3.4	2.3	2.8
กิจกรรมเกี่ยวกับสงฆ์หรือแพทย์	1.4	1.7	0.9	1.3	1.5	1.3	1.4	2.2	2.7	2.5
กิจกรรมวิชาชีพ วิทยาศาสตร์และกิจกรรมทางวิชาการ	-5.1	2.3	-8.2	-3.1	-7.2	-6.6	-6.9	-3.3	0.4	-1.5
กิจกรรมการบริหารและการสนับสนุน	-17.1	-5.3	-24.8	-14.9	-20.4	-18.0	-19.2	-11.9	1.4	-6.1
การบริหารราชการ การป้องกันประเทศฯ	1.7	1.9	2.1	2.0	0.3	2.3	1.3	1.1	0.5	0.8
การศึกษา	2.0	1.4	0.8	1.1	2.9	3.1	3.0	1.3	0.6	0.9
กิจกรรมด้านสุขภาพและงานสังคมสงเคราะห์	0.5	1.2	-5.0	-1.8	-1.5	6.5	2.7	0.5	4.9	2.5
ศิลปะ ความบันเทิงและนันทนาการ	-11.8	8.7	-46.2	-17.9	-5.7	-7.3	-6.5	-7.7	93.4	24.4
กิจกรรมการบริการด้านอื่นๆ	-5.2	1.2	-11.9	-5.1	-5.2	-5.3	-5.3	-3.0	0.6	-1.4
กิจกรรมการจ้างงานในครัวเรือน	1.8	3.5	-3.0	0.3	3.1	3.6	3.4	-1.3	4.8	1.6
<b>ผลิตภัณฑ์มวลรวมในประเทศ</b>	-6.1	-2.1	-12.1	-6.9	-6.4	-4.2	-5.3	-2.6	7.5	2.0

ตารางที่ 4 อัตราการขยายตัวของผลิตภัณฑ์มวลรวมในประเทศมูลค่าที่แท้จริงด้านการผลิตและการใช้จ่าย  
เทียบกับไตรมาสที่แล้วปรับด้วยดัชนีฤดูกาล (QoQ SA)

หน่วย: ร้อยละ

	2562p				2563p1				2564p1	
	Q1r	Q2r	Q3r	Q4r	Q1r	Q2r	Q3r	Q4r	Q1r	Q2
<b>ด้านการใช้จ่าย</b>										
การบริโภคอุปโภคขั้นสุดท้ายของเอกชน	1.3	1.9	0.4	-0.2	0.5	-7.2	6.7	1.3	-0.6	-2.5
การอุปโภคขั้นสุดท้ายของรัฐบาล	1.6	-1.2	0.4	-1.5	-0.2	2.2	1.9	-1.6	-0.3	1.2
การสะสมทุนถาวรเบื้องต้น	1.2	0.6	-0.2	-1.2	-5.6	-0.6	4.8	-1.0	4.0	0.5
การส่งออกสินค้าและบริการ	-2.5	1.4	0.9	-3.1	-4.8	-22.2	6.8	-1.0	8.9	10.8
การนำเข้าสินค้าและบริการ	-2.7	0.6	-1.8	-5.8	3.4	-19.7	3.5	8.2	12.5	4.7
<b>ด้านการผลิต</b>										
ภาคเกษตร	5.2	-2.9	-0.7	-3.7	-2.6	3.0	2.1	-1.8	-1.4	2.7
ภาคนอกเกษตร	1.0	1.3	-0.1	-0.7	-1.8	-10.3	6.7	1.2	0.3	0.0
หมวดอุตสาหกรรม	-0.8	1.3	-1.2	-1.7	0.0	-11.3	8.1	1.6	2.3	1.8
หมวดบริการ	2.0	1.2	0.3	-0.2	-2.6	-9.7	5.7	0.9	-0.6	-0.8
ผลิตภัณฑ์มวลรวมในประเทศ (GDP)	1.6	1.0	-0.2	-1.4	-1.5	-9.2	6.1	0.8	0.2	0.4

ตารางที่ 5 การส่งออก การนำเข้า และดุลบัญชีเดินสะพัด ณ ราคาประจำปี

หน่วย: ล้านบาท

	2563p1	2563p1						2564p1		
		Q1	Q2	H1	Q3	Q4	H2	Q1r	Q2	H1
มูลค่าการส่งออกสินค้าและบริการ	8,078,630	2,398,242	1,757,178	4,155,420	1,977,540	1,945,670	3,923,210	2,120,205	2,301,255	4,421,460
อัตราเพิ่ม (ร้อยละ)	-19.6	-6.7	-28.2	-17.2	-23.0	-21.1	-22.1	-11.6	31.0	6.4
มูลค่าการนำเข้าสินค้าและบริการ	7,304,790	2,050,161	1,620,473	3,670,634	1,719,208	1,914,948	3,634,156	2,150,316	2,317,767	4,468,083
อัตราเพิ่ม (ร้อยละ)	-13.8	-4.2	-25.7	-15.0	-18.8	-6.0	-12.5	4.9	43.0	21.7
ดุลการค้าและบริการ	773,840	348,081	136,705	484,786	258,332	30,722	289,054	-30,111	-16,512	-46,623
สัดส่วน ต่อ GDP (ร้อยละ)	4.9	8.4	3.9	6.3	6.7	0.7	3.6	-0.7	-0.4	-0.6
รายได้ปฐมภูมิสุทธิ	-447,785	-85,415	-137,978	-223,393	-104,907	-119,484	-224,391	-125,890	-204,314	-330,204
รายได้ทุติยภูมิสุทธิ	183,823	42,819	43,358	86,178	52,182	45,463	97,645	52,550	57,007	109,557
ดุลบัญชีเดินสะพัด	509,879	305,485	42,085	347,570	205,608	-43,299	162,309	-103,451	-163,819	-267,270
สัดส่วนต่อ GDP (ร้อยละ)	3.2	7.3	1.2	4.5	5.3	-1.0	2.0	-2.5	-4.2	-3.3

ตารางที่ 6 อัตราการขยายตัวของดัชนีราคาผลิตภัณฑ์มวลรวมในประเทศ ดัชนีราคาผู้บริโภค และดัชนีราคาผู้ผลิต (YoY)

หน่วย: ร้อยละ

	2563p1	2563p1						2564p1		
		Q1	Q2	H1	Q3	Q4	H2	Q1r	Q2	H1
ดัชนีราคาผลิตภัณฑ์มวลรวมในประเทศ	-1.1	0.5	-3.0	-1.2	-1.4	-0.5	-0.9	0.5	2.9	1.7
ดัชนีราคาผู้บริโภค	-0.8	0.4	-2.7	-1.1	-0.7	-0.4	-0.6	-0.5	2.4	0.9
ดัชนีราคาผู้ผลิต	-1.8	-0.4	-4.0	-2.2	-1.7	-0.9	-1.3	0.7	5.4	3.0

## นโยบายการปรับปรุงข้อมูลย้อนหลัง

การปรับปรุงข้อมูลการจัดทำสถิติผลิตภัณฑ์มวลรวมในประเทศรายไตรมาสย้อนหลัง ประกอบด้วย 2 ลักษณะ คือ

**1. การปรับปรุงครั้งแรก** เป็นการปรับปรุงไตรมาสย้อนหลังจากไตรมาสอ้างอิงหนึ่งไตรมาส เพื่อให้มีความถูกต้องยิ่งขึ้น อันเนื่องมาจากการปรับปรุงตามแหล่งข้อมูลล่าสุด โดยในตารางจะแสดงตัวอักษร “r” หมายถึง revised หรือปรับปรุง กำกับไว้ที่ไตรมาสที่การปรับปรุงค่า

**2. การปรับปรุงครั้งที่สอง** เป็นการปรับปรุงเพื่อให้ค่าผลรวมรายไตรมาสทั้งสี่ไตรมาสมีค่าเท่ากับรายปี โดยจะดำเนินการปรับปรุงครั้งที่สองเมื่อการจัดทำสถิติรายปีแล้วเสร็จ และจะมีการปรับปรุงย้อนหลังสองปีตามสถิติรายปี การปรับปรุงครั้งที่สองมิได้มีการปรับแก้ข้อมูลเครื่องชี้ใหม่เป็นเพียงการใช้เทคนิคทางคณิตศาสตร์ คือ Denton Least Square Technique โดยในทางปฏิบัติได้ใช้โปรแกรมประมวลผลสำเร็จรูปที่เรียกว่า “The Canadian Bench Program and Extrapolation (Bench Program)” โดยในตารางจะแสดงตัวอักษร “r” ซึ่งหมายถึง revised หรือปรับปรุง กำกับไว้ที่ปีที่มีการปรับปรุงค่า ซึ่งหมายถึงค่าในแต่ละไตรมาสในปีที่มี “r” กำกับไว้ ได้มีการปรับปรุงค่าตามสถิติรายปี

### การแสดงอักษรกำกับ

การแสดงอักษรกำกับสดมภ์ในตารางของเอกสารฉบับนี้ มี 3 ลักษณะ คือ r, p และ p1 โดย r มีสองชนิด ตามที่ได้กล่าวไว้ในหัวข้อนโยบายการปรับปรุงย้อนหลัง p คือ ค่ารายไตรมาสในปีที่มีค่ารายปีเป็นค่าตัวรวมเบื้องต้น ส่วน p1 หมายถึง ค่ารายไตรมาสในเบื้องต้นที่ยังไม่มีค่ารายปี

## การจัดทำและเผยแพร่สถิติผลิตภัณฑ์มวลรวมในประเทศรายไตรมาส (QGDP) ตามมาตรฐาน SDDS

สำนักงานสภาพัฒนาการเศรษฐกิจและสังคมแห่งชาติ มีหน้าที่ในการจัดทำและเผยแพร่สถิติผลิตภัณฑ์มวลรวมในประเทศทั้งรายปีและรายไตรมาส โดยได้ดำเนินการจัดทำและประมวลผลตามมาตรฐานและกรอบแนวคิดของระบบบัญชีประชาชาติสากล (System of National Accounts) โดยใช้ข้อมูลพื้นฐานจากแหล่งข้อมูลต่าง ๆ ที่เกี่ยวข้อง ทั้งนี้ รายละเอียดกรอบแนวคิดวิธีการคำนวณ ตลอดจนแหล่งข้อมูล ได้แสดงและเผยแพร่ไว้ในเอกสาร **“แนวทางการจัดทำสถิติผลิตภัณฑ์มวลรวมในประเทศรายไตรมาส”** แล้ว

โดยเฉพาะ QGDP ได้ดำเนินการจัดทำและเผยแพร่ตามมาตรฐาน SDDS (Special Data Dissemination Standard) ของกองทุนการเงินระหว่างประเทศ (IMF) ซึ่งกำหนดให้เผยแพร่สถิติไตรมาสอ้างอิงภายในสามเดือนหลังสิ้นสุดไตรมาส แต่ปัจจุบันสำนักงานฯ ได้พัฒนาการเผยแพร่ให้เร็วขึ้น เพื่อสนองตอบต่อความต้องการของผู้ใช้ โดยกำหนดเผยแพร่ในวันจันทร์ที่สามของเดือนที่สองหลังจากไตรมาสอ้างอิง (8 สัปดาห์) ผ่านวิธีการเผยแพร่ 3 ช่องทาง คือ (1) การแถลงข่าว (2) เอกสาร และ (3) website คือ [www.nesdc.go.th](http://www.nesdc.go.th) การเผยแพร่ทั้งสามช่องทางนี้จะมีขึ้นพร้อมกันในเวลา 9:30 น ของวันดังกล่าว และเชื่อมโยงไปยัง website ของ IMF ที่ <http://dsbb.imf.org/Pages/SDDS/CtyCtgList.aspx?ctycode=THA>

นอกจากนั้น ได้นำเสนอตารางการเผยแพร่ข้อมูลล่วงหน้าประมาณ 1 ปี ไว้ที่ปกหลังของเอกสารฉบับนี้ด้วย

การนำข้อความหรือข้อมูลในรายงานนี้ไปใช้เผยแพร่ต่อ  
โปรดอ้างอิงรายงานและแหล่งข้อมูลด้วย



## FORTHCOMING RELEASES

SEPTEMBER 2021	OCTOBER 2021	NOVEMBER 2021	DECEMBER 2021
	29 Capital Stock of Thailand (CVM) 2020 (publication)	15 GDP : Q3/2021 (press release, publication, internet) (9:30 a.m. local time)  30 National Income of Thailand 2020 (statistic tables on internet)	30 National Income of Thailand 2020 (publication)
JANUARY 2022	FEBRUARY 2022	MARCH 2022	APRIL 2022
	21 GDP : Q4/2021 (press release, publication, internet) (9:30 a.m. local time)  28 Flow of Fund Accounts of Thailand 2020 (statistic tables on internet)	31 Gross Regional and Provincial Products 2020 (statistic tables on internet)	29 Flow of Fund Accounts of Thailand 2020 (publication)
MAY 2022	JUNE 2022	JULY 2022	AUGUST 2022
17 GDP : Q1/2022 (press release, publication, internet) (9:30 a.m. local time)  31 Gross Regional and Provincial Products 2020 (publication)			15 GDP : Q2/2022 (press release, publication, internet) (9:30 a.m. local time)  31 Capital Stock of Thailand (CVM) 2021 (statistic tables on internet)

### วัน เวลา และสถานที่ออกรายงาน >>

วันจันทร์ที่ 16 สิงหาคม 2564 เวลา 9:30 น.  
สำนักงานสภาพัฒนาการเศรษฐกิจและสังคมแห่งชาติ  
962 ถนนกรุงเกษม เขตป้อมปราบฯ กทม. 10100

### Embargo and venue >>

9:30 a.m. Monday, August 16, 2021  
Office of the National Economic and Social Development  
Council, 962 Krung Kasem Rd., Pomprab, Bangkok 10100

### กำหนดการออกรายงาน

ผลิตภัณฑ์มวลรวมในประเทศ ไตรมาสที่ 3/2564

### Forthcoming issues;

The 3<sup>rd</sup> quarter 2021 GDP

วันจันทร์ที่ 15 พฤศจิกายน 2564 เวลา 9:30 น.

9:30 a.m. Monday, November 15, 2021

### ผู้ประสานงาน / Contact persons

หากต้องการทราบรายละเอียดเพิ่มเติม กรุณาสอบถามได้ที่ e-mails ด้านล่าง หรือ โทร. 0-2280-4085

For further information, please contact us via e-mails or call 0-2280-4085 with following extension numbers:

Tables	Coordinators	E-mail address	Extension numbers
Table 1 - 4, 6	Peeranat Dangsakul	peeranat@nesdc.go.th	6521
Table 5	Santi Srisomboon	santi@nesdc.go.th	6526

