



# ผลิตภัณฑ์มวลรวมในประเทศ ไตรมาสที่ 3/2564

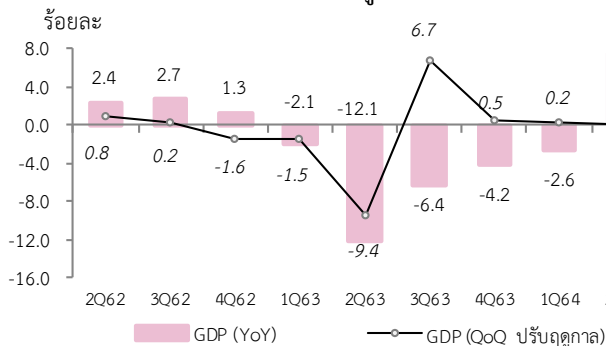
## Gross Domestic Product : Q3/2021

สำนักงานสภาพัฒนาการเศรษฐกิจและสังคมแห่งชาติ

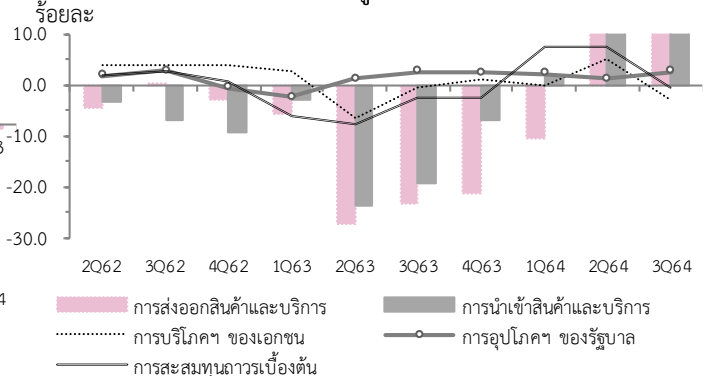
วันจันทร์ที่ 15 พฤศจิกายน 2564 เวลา 9:30 น.

**ผลิตภัณฑ์มวลรวมในประเทศ ไตรมาสที่ 3/2564** ลดลงร้อยละ 0.3 จากการขยายตัวร้อยละ 7.6 ในไตรมาสที่ 2/2564 ทั้งนี้ เป็นผลจากการแพร่ระบาดอย่างต่อเนื่อง และกระจายเป็นวงกว้างของโรค COVID-19 ซึ่งกระทบต่อทั้งกิจกรรมทางเศรษฐกิจ และการดำเนินชีวิตของประชาชน **ด้านการผลิต** การผลิตในภาคอุตสาหกรรมลดลงร้อยละ 2.0 ขณะที่ภาคบริการขยายตัวร้อยละ 0.2 ชะลอตัวลงค่อนข้างมากจากไตรมาสก่อนหน้า อย่างไรก็ตาม ภาคเกษตรขยายตัวร้อยละ 4.3 ตามผลผลิตพืชสำคัญ เช่น ข้าวเปลือก ยางพารา และมันสำปะหลัง เป็นต้น **ด้านการใช้จ่าย** การใช้จ่ายเพื่อการอุปโภคบริโภคขั้นสุดท้ายของเอกชน และการลงทุน หดตัวร้อยละ 3.2 และร้อยละ 0.4 ตามลำดับ ขณะที่การใช้จ่ายเพื่อการอุปโภคบริโภคขั้นสุดท้ายของรัฐบาลขยายตัวร้อยละ 2.5 ต่อเนื่องจากไตรมาสก่อนหน้า การส่งออกสินค้าและบริการขยายตัวร้อยละ 12.3 และร้อยละ 27.8 เทียบกับการขยายตัวร้อยละ 27.7 และร้อยละ 30.3 ในไตรมาสก่อนหน้าตามลำดับ หลังปรับปัจจัยฤดูกาลออกแล้ว เศรษฐกิจไทยในไตรมาสที่ 3/2564 ลดลงร้อยละ 1.1 (QoQ SA)

อัตราการขยายตัวของผลิตภัณฑ์มวลรวมในประเทศ  
ด้านการผลิต มูลค่าที่แท้จริง



อัตราการขยายตัวขององค์ประกอบผลิตภัณฑ์มวลรวมในประเทศ  
ด้านการใช้จ่าย มูลค่าที่แท้จริง (ร้อยละ)



**การใช้จ่ายเพื่อการอุปโภคบริโภคขั้นสุดท้ายของเอกชน** ลดลงร้อยละ 3.2 เทียบกับการขยายตัวร้อยละ 4.8 ในไตรมาสที่ 2/2564 เป็นการลดลงเกือบทุกหมวดสินค้า โดยหมวดสินค้าคงทน กึ่งคงทน และการบริการสุทธิ ลดลงร้อยละ 14.1 ร้อยละ 8.3 และร้อยละ 4.9 ตามลำดับ ส่วนการใช้จ่ายหมวดสินค้าไม่คงทน ขยายตัวร้อยละ 1.3 จากการใช้จ่ายในหมวดอาหารและเครื่องดื่มที่ไม่มีแอลกอฮอล์เป็นหลัก

**การใช้จ่ายเพื่อการอุปโภคขั้นสุดท้ายของรัฐบาล** ขยายตัวร้อยละ 2.5 ต่อเนื่องจากการขยายตัวร้อยละ 1.0 ในไตรมาสที่ 2/2564 โดยค่าตอบแทนแรงงานขยายตัวร้อยละ 1.0 การโอนเพื่อสวัสดิการสังคมที่ไม่เป็นตัวเงินสำหรับสินค้าและบริการในระบบตลาด ขยายตัวร้อยละ 47.1 เพิ่มขึ้นจากไตรมาสก่อนหน้าที่ขยายตัวร้อยละ 10.9 ส่วนรายจ่ายค่าซื้อสินค้าและบริการลดลงร้อยละ 3.6

**การลงทุนรวม** ลดลงร้อยละ 0.4 เทียบกับการขยายตัวร้อยละ 7.6 ในไตรมาสที่ 2/2564 โดยการลงทุนภาคเอกชนขยายตัวร้อยละ 2.6 ชะลอตัวลงจากที่ขยายตัวร้อยละ 9.2 ในไตรมาสที่ 2/2564 เป็นผลมาจากการลงทุนในเครื่องมือเครื่องจักรขยายตัวร้อยละ 3.7 จากที่ขยายตัวร้อยละ 12.2 ในไตรมาสก่อนหน้า ขณะที่การก่อสร้างลดลงร้อยละ 0.5 ส่วนการลงทุนภาครัฐลดลงร้อยละ 6.0 เทียบกับที่ขยายตัวร้อยละ 4.1 ในไตรมาสก่อนหน้า จากการลงทุนของรัฐบาลที่ลดลงเป็นสำคัญ

**ส่วนเปลี่ยนสินค้าคงเหลือ** มูลค่า ณ ราคาประจำปี มีมูลค่าเพิ่มขึ้น จำนวน 211.8 พันล้านบาท สินค้าคงคลังสำคัญที่เพิ่มขึ้น ได้แก่ คอมพิวเตอร์ และอุปกรณ์ต่อพ่วง อัญมณีและเครื่องประดับ ผลิตภัณฑ์ที่ได้จากการกลั่นน้ำมันปิโตรเลียม ชิ้นส่วนอิเล็กทรอนิกส์และแผงวงจร และยางพารา สำหรับสินค้าคงคลังที่ลดลง ได้แก่ ข้าวเปลือก ข้าวสาร มันสำปะหลัง น้ำตาล ผลิตภัณฑ์พลาสติกและยางสังเคราะห์ และเครื่องใช้ในครัวเรือน

**ดุลการค้าและบริการ** ณ ราคาประจำปี ขาดดุล 74.9 พันล้านบาท โดยดุลการค้าเกินดุล 304.7 พันล้านบาท และดุลบริการขาดดุล 379.6 พันล้านบาท

### ติดต่อสอบถาม :

กองบัญชีประชาชาติ 962 ถนนกรุงเกษม เขตป้อมปราบศัตรูพ่าย กรุงเทพฯ 10100

โทรศัพท์ 0 2280 4085 โทรสาร 0 2281 2466 อีเมล: nationalaccounts@nesdc.go.th

รายละเอียดผลิตภัณฑ์มวลรวมในประเทศรายไตรมาส สามารถติดตามได้ที่ <http://www.nesdc.go.th>

ISSN 1513 8062

## ข้อชี้แจง Q3/2564

### ข้อชี้แจงการประมวลผลสถิติผลิตภัณฑ์มวลรวมในประเทศ ไตรมาสที่ 3/2564

สำนักงานสภาพัฒนาการเศรษฐกิจและสังคมแห่งชาติ จัดทำสถิติผลิตภัณฑ์มวลรวมในประเทศ รายไตรมาส มูลค่าที่แท้จริงโดยวิธีปริมาณลูกโซ่ (Chain Volume Measures) โดยใช้วิธีการเชื่อมโยงค่ารายปีด้วยวิธี Annual Overlap และใช้ ปี พ.ศ. 2545 เป็นปีอ้างอิงในการประมวลผลใช้ข้อมูลที่ได้รับล่าสุดจากแหล่งข้อมูลต่าง ๆ โดยมีการปรับปรุงที่สำคัญดังนี้

1. ปรับปรุงพื้นที่เพาะปลูกและข้อมูลพยากรณ์ผลผลิตการเกษตร ไตรมาสที่ 2/2564 ตามการพยากรณ์ล่าสุดของกระทรวงเกษตรและสหกรณ์
2. ปรับปรุงข้อมูลดัชนีผลผลิตอุตสาหกรรมตามรายงานล่าสุดเดือนตุลาคม พ.ศ. 2564 ของสำนักงานเศรษฐกิจอุตสาหกรรม
3. ปรับปรุงข้อมูลรายจ่ายเพื่อการอุปโภคบริโภคขั้นสุดท้ายของเอกชน ตามแหล่งข้อมูลที่เกี่ยวข้อง
4. ปรับปรุงข้อมูลการนำเข้าและส่งออกสินค้าและบริการ ตามข้อมูลบัญชีดุลการชำระเงินเดือนพฤศจิกายน พ.ศ. 2564 ของธนาคารแห่งประเทศไทย

สำหรับตารางสถิติ รายละเอียดจะไม่นำเสนอในเอกสารนี้ โดยสามารถดูได้ที่ [www.nesdc.go.th](http://www.nesdc.go.th)

สำนักงานสภาพัฒนาการเศรษฐกิจและสังคมแห่งชาติ ขอขอบคุณหน่วยงานทั้งภาครัฐและเอกชน ที่ให้การสนับสนุนและเร่งรัดข้อมูล เพื่อใช้ในการประมวลผลผลิตภัณฑ์มวลรวมในประเทศ รายไตรมาส ให้รวดเร็วและถูกต้องแม่นยำเพิ่มขึ้น และหวังว่าจะได้รับความร่วมมือในการพัฒนาข้อมูลดังกล่าวนี้ให้มีคุณภาพดียิ่งขึ้นต่อไป

สำนักงานสภาพัฒนาการเศรษฐกิจและสังคมแห่งชาติ

## ผลิตภัณฑ์มวลรวมในประเทศ ไตรมาสที่ 3 ปี 2564

**เศรษฐกิจไตรมาสที่ 3/2564** ลดลงร้อยละ 0.3 จากที่ขยายตัวร้อยละ 7.6 ในไตรมาสที่ 2/2564 เป็นผลมาจากวิกฤติโรค COVID-19 ที่ยังคงแพร่ระบาดเป็นวงกว้างอย่างต่อเนื่อง **ด้านการผลิต** ภาคเกษตรขยายตัวต่อเนื่อง ตามการเพิ่มขึ้นของผลผลิตพืชหลักที่สำคัญ ขณะที่ภาคนอกเกษตรลดลงตามการผลิตในภาคอุตสาหกรรมที่ลดลงเป็นสำคัญ การผลิตในภาคบริการชะลอตัว **ด้านการใช้จ่าย** การใช้จ่ายเพื่อการอุปโภคบริโภคขั้นสุดท้ายของเอกชน และการลงทุน ลดลง การใช้จ่ายเพื่อการอุปโภคขั้นสุดท้ายของรัฐบาลขยายตัวต่อเนื่อง สำหรับภาคต่างประเทศ ขยายตัวทั้งการส่งออกและการนำเข้าสินค้าและบริการ เศรษฐกิจไทย 9 เดือนแรกของปี 2564 ขยายตัวร้อยละ 1.3 เทียบกับการหดตัวร้อยละ 6.8 ใน 9 เดือนแรกของปี 2563 โดยภาคเกษตร ภาคอุตสาหกรรม และภาคบริการ ขยายตัวร้อยละ 2.3 ร้อยละ 3.6 และร้อยละ 0.0 ตามลำดับ

**การผลิตภาคเกษตร** ขยายตัวร้อยละ 4.3 ต่อเนื่องจากไตรมาสก่อนหน้าที่ขยายตัวร้อยละ 1.9 เป็นการเพิ่มขึ้นทั้งผลผลิตในหมวดพืช ปศุสัตว์ และประมง โดยผลผลิตที่สำคัญในหมวดพืชที่เพิ่มขึ้น ได้แก่ ข้าวเปลือก ยางพารา ข้าวโพดเลี้ยงสัตว์ สับปะรดมันสำปะหลัง และปาล์มน้ำมัน

**การผลิตภาคนอกเกษตร** ลดลงร้อยละ 0.5 เทียบกับการขยายตัวร้อยละ 8.1 ในไตรมาสที่ 2/2564 จากการผลิตสินค้าอุตสาหกรรมที่ลดลงร้อยละ 1.4 เป็นสำคัญ อย่างไรก็ตาม การผลิตในภาคบริการ สาขาข้อมูลข่าวสารและการสื่อสาร สาขาการค้าฯ สาขาการศึกษา สาขาสาธารณสุข และสาขากิจกรรมทางการเงินและประกันภัย ยังขยายตัวได้ ส่วนสาขาก่อสร้าง สาขาที่พักแรมและบริการด้านอาหาร และสาขาขนส่งและสถานที่เก็บสินค้า ลดลง

**GDP ที่ปรับปัจจัยฤดูกาล** ในไตรมาสที่ 3/2564 ลดลงร้อยละ 1.1 จากการขยายตัวร้อยละ 0.1 ในไตรมาสที่ 2/2564

**ผลิตภัณฑ์มวลรวมในประเทศ ณ ราคาประจำปี** มีมูลค่า 3,930.7 พันล้านบาท เมื่อหักรายได้ปฐมภูมิสุทธิจ่ายไปต่างประเทศ 123.6 พันล้านบาท คงเหลือเป็นรายได้มวลรวมประชาชาติ (Gross National Income: GNI) เท่ากับ 3,807.1 พันล้านบาท

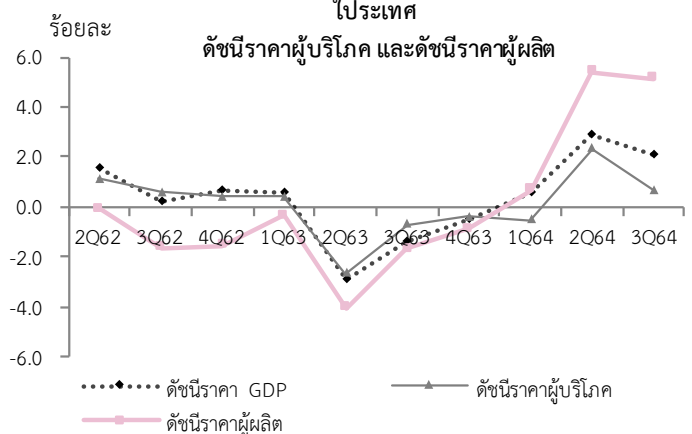
## อัตราการขยายตัวของผลิตภัณฑ์มวลรวมในประเทศมูลค่าที่แท้จริง (ร้อยละ)

	2563p1	2563p1				2564p1		
		Q1	Q2	Q3	Q4	Q1	Q2r	Q3
GDP (YoY)	-6.1	-2.1	-12.1	-6.4	-4.2	-2.6	7.6	-0.3
ภาคเกษตร	-3.6	-9.9	-3.1	-1.1	0.4	1.3	1.9	4.3
ภาคนอกเกษตร	-6.3	-1.3	-12.9	-6.7	-4.7	-3.0	8.1	-0.5
GDP (QoQ ปรับฤดูกาล)		-1.5	-9.4	6.7	0.5	0.2	0.1	-1.1

**ด้านการใช้จ่าย** การใช้จ่ายเพื่อการอุปโภคบริโภคขั้นสุดท้ายของเอกชน และการลงทุน ลดลงร้อยละ 3.2 และร้อยละ 0.4 ตามลำดับ ส่วนการใช้จ่ายเพื่อการอุปโภคขั้นสุดท้ายของรัฐบาลขยายตัวร้อยละ 2.5 ต่อเนื่องจากไตรมาสก่อนหน้า ขณะที่การส่งออกและการนำเข้าสินค้าและบริการ ขยายตัวร้อยละ 12.3 และร้อยละ 27.8 ตามลำดับ

**ระดับราคา** ในไตรมาสที่ 3/2564 ระดับราคาผลิตภัณฑ์มวลรวมในประเทศ ขยายตัวร้อยละ 2.1 เทียบกับร้อยละ 2.9 ในไตรมาสที่ 2/2564 ดัชนีราคาผู้บริโภค ขยายตัวร้อยละ 0.7 และดัชนีราคาผู้ผลิต ขยายตัวร้อยละ 5.1

## อัตราการขยายตัว (YoY) ของดัชนีราคาผลิตภัณฑ์มวลรวมในประเทศ



**การใช้จ่ายเพื่อการอุปโภคบริโภคขั้นสุดท้ายของเอกชน** ลดลงร้อยละ 3.2 เทียบกับการขยายตัวร้อยละ 4.8 ในไตรมาสที่ 2/2564 เป็นการลดลงในเกือบทุกหมวดสินค้า โดยหมวดสินค้าคงทน กึ่งคงทน และการบริการสุทธิ ลดลงร้อยละ 14.1 ร้อยละ 8.3 และร้อยละ 4.9 ตามลำดับ ส่วนการใช้จ่ายหมวดสินค้าไม่คงทน ขยายตัวร้อยละ 1.3 ชะลอตัวลงจากไตรมาสก่อนหน้า

**การใช้จ่ายเพื่อการอุปโภคขั้นสุดท้ายของรัฐบาล** ขยายตัวร้อยละ 2.5 ต่อเนื่องจากการขยายตัวร้อยละ 1.0 ในไตรมาสที่ 2/2564 โดยค่าตอบแทนแรงงานขยายตัวร้อยละ 1.0 การโอนเพื่อสวัสดิการทางสังคมที่ไม่เป็นตัวเงินสำหรับสินค้าและบริการในระบบตลาดขยายตัวร้อยละ 47.1 เร่งขึ้นจากไตรมาสก่อนหน้าที่ขยายตัวร้อยละ 10.9 ส่วนรายจ่ายค่าซื้อสินค้าและบริการลดลงร้อยละ 3.6

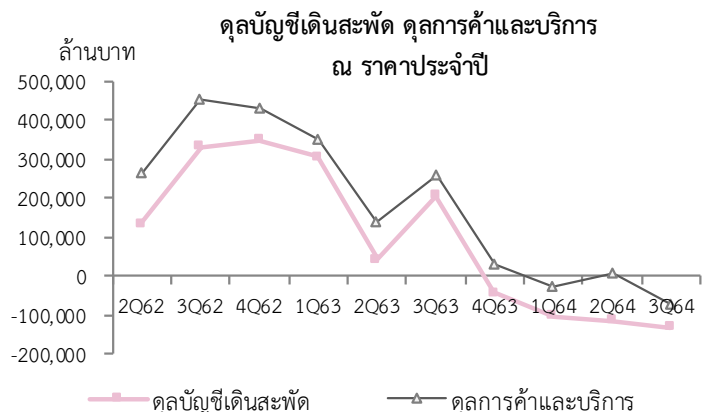
**การลงทุนรวม** ลดลงร้อยละ 0.4 เทียบกับการขยายตัวร้อยละ 7.6 ในไตรมาส 2/2564 โดยการลงทุนภาคเอกชนขยายตัวร้อยละ 2.6 ชะลอตัวลงจากที่ขยายตัวร้อยละ 9.2 ในไตรมาสที่ 2/2564 เป็นผลมาจากการลงทุนในเครื่องมือเครื่องจักรขยายตัวร้อยละ 3.7 ชะลอตัวลงจากไตรมาสก่อนหน้า ขณะที่การก่อสร้างเอกชนลดลงร้อยละ 0.5 ส่วนการลงทุนภาครัฐลดลงร้อยละ 6.0 เทียบกับที่ขยายตัวร้อยละ 4.1 ในไตรมาสก่อนหน้า จากการลงทุนของรัฐบาลที่ลดลงเป็นหลัก

**ส่วนเปลี่ยนสินค้าคงเหลือ** มูลค่า ณ ราคาประจำปี มีมูลค่าเพิ่มขึ้น จำนวน 211.8 พันล้านบาท สินค้าคงคลังสำคัญที่เพิ่มขึ้น ได้แก่ คอมพิวเตอร์และอุปกรณ์ต่อพ่วง อัญมณีและเครื่องประดับ การกลั่นน้ำมันปิโตรเลียม ชิ้นส่วนอิเล็กทรอนิกส์ น้ำมันดิบ และยางพารา สำหรับสินค้าคงคลังที่ลดลง ได้แก่ ข้าวเปลือก ข้าวสาร มันสำปะหลัง น้ำตาล ผลิตภัณฑ์พลาสติกและยางสังเคราะห์ และเครื่องใช้ในครัวเรือน

อัตราการขยายตัว (YoY) ของผลิตภัณฑ์มวลรวมในประเทศด้านการใช้จ่าย มูลค่าที่แท้จริง (ร้อยละ)

	2563p1	2563p1				2564p1		
		Q1	Q2	Q3	Q4	Q1	Q2r	Q3
การอุปโภคบริโภคขั้นสุดท้ายของเอกชน	-1.0	2.7	-6.7	-0.6	0.9	-0.3	4.8	-3.2
การอุปโภคขั้นสุดท้ายของรัฐบาล	0.9	-2.5	1.0	2.5	2.2	2.1	1.0	2.5
การสะสมทุนถาวรเบื้องต้น	-4.8	-6.3	-7.9	-2.6	-2.5	7.3	7.6	-0.4
ภาคเอกชน	-8.4	-5.3	-14.9	-10.6	-3.3	3.0	9.2	2.6
ภาครัฐ	5.7	-9.1	12.6	17.6	0.6	19.6	4.1	-6.0
การส่งออกสินค้าและบริการ	-19.4	-5.8	-27.5	-23.3	-21.5	-10.5	27.7	12.3
สินค้า	-5.8	1.7	-15.8	-7.5	-1.5	3.2	30.7	12.3
บริการ	-60.1	-26.8	-67.7	-73.1	-75.2	-63.6	0.1	11.8
การนำเข้าสินค้าและบริการ	-13.3	-3.0	-23.6	-19.3	-7.0	1.7	30.3	27.8
สินค้า	-11.2	-2.2	-21.2	-18.1	-3.1	6.4	32.2	26.8
บริการ	-21.1	-6.2	-32.4	-23.9	-22.1	-15.5	22.8	31.8
ผลิตภัณฑ์มวลรวมในประเทศด้านการใช้จ่าย	-6.1	-2.1	-12.1	-6.4	-4.1	-2.6	7.6	-0.2

**ดุลการค้าและบริการ** ณ ราคาประจำปี ขาดดุล 74.9 พันล้านบาท โดยดุลการค้าเกินดุล 304.7 พันล้านบาท และดุลบริการขาดดุล 379.6 พันล้านบาท



## ด้านการผลิต

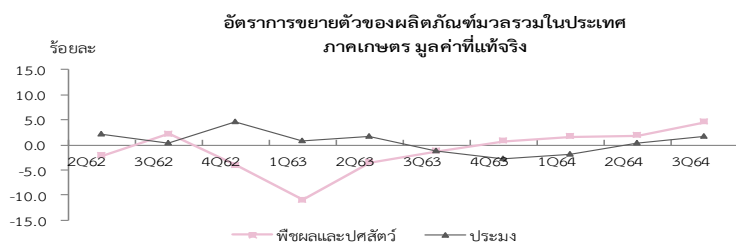
**การผลิตลดลงร้อยละ 0.3**  
**9 เดือนแรกขยายตัว**  
**ร้อยละ 1.3**

การผลิตโดยรวม ลดลงร้อยละ 0.3 จากการขยายตัวร้อยละ 7.6 ในไตรมาสที่ 2/2564 เป็นผลมาจากวิกฤติโรค COVID-19 ที่แพร่ระบาดอย่างต่อเนื่องเป็นวงกว้างกระทบต่อกิจกรรมการผลิตในหลายสาขาการผลิตทั้งการผลิตสินค้าและบริการ ส่งผลให้ในไตรมาสนี้ ภาคอุตสาหกรรม ลดลงร้อยละ 2.0 จากที่ขยายตัวร้อยละ 14.2 ในไตรมาสก่อนหน้า ภาคบริการขยายตัวร้อยละ 0.2 เทียบกับการขยายตัวร้อยละ 5.1 ในไตรมาสก่อนหน้า อย่างไรก็ตาม ภาคเกษตรขยายตัวร้อยละ 4.3 เติบโตขึ้นจากการขยายตัวร้อยละ 1.9 ในไตรมาสก่อนหน้า เมื่อขจัดปัจจัยฤดูกาล ผลิตรวมทั้งหมดรวมในประเทศไตรมาส 3/2564 ลดลงร้อยละ 1.1

เศรษฐกิจไทย 9 เดือนแรก ขยายตัวร้อยละ 1.3 เทียบกับการลดลงร้อยละ 6.8 ในช่วงเดียวกันของปีก่อนหน้า โดยภาคเกษตรขยายตัวร้อยละ 2.3 ภาคนอกเกษตรขยายตัวร้อยละ 1.2 ประกอบด้วยภาคอุตสาหกรรมขยายตัว ร้อยละ 3.6 และภาคบริการ ขยายตัวร้อยละ 0.0

สาขาเกษตรกรรม การป่าไม้ และการประมง ขยายตัวร้อยละ 4.3 ต่อเนื่องจากไตรมาสก่อนหน้าที่ขยายตัวร้อยละ 1.9 เป็นการขยายตัวทั้งการผลิตในหมวดพืช ปศุสัตว์ และประมง โดยผลผลิตพืชสำคัญที่เพิ่มขึ้นได้แก่ ข้าวเปลือก ยางพารา ข้าวโพดเลี้ยงสัตว์ สับปะรดมันสำปะหลัง และปาล์มน้ำมัน

ระดับราคาสินค้าเกษตร หดตัวร้อยละ 3.2 จากการขยายตัวร้อยละ 4.8 ในไตรมาสก่อนหน้า เป็นผลจากราคาสินค้าเกษตรที่สำคัญ เช่น ข้าวเปลือก ผลไม้ สุก รส และผลผลิตประมง หดตัว ขณะที่ราคายางพารา ข้าวโพดเลี้ยงสัตว์ ปาล์มน้ำมัน ยังขยายตัวได้



**การผลิตสินค้าอุตสาหกรรม**  
**ลดลงร้อยละ 1.4**

สาขาการผลิตสินค้าอุตสาหกรรม ลดลงร้อยละ 1.4 จากที่ขยายตัวร้อยละ 16.9 ในไตรมาสก่อนหน้า โดยการผลิตสินค้าในกลุ่มอุตสาหกรรมเบา และอุตสาหกรรมวัตถุดิบ ลดลง ส่วนอุตสาหกรรมสินค้าทุนและเทคโนโลยีชะลอตัว ทั้งนี้ปัจจัยหลักมาจากการลดลงของอุปสงค์ในประเทศเป็นสำคัญ ขณะที่อุปสงค์ภาคต่างประเทศยังขยายตัวได้

อัตราการขยายตัว (YoY) สาขาการผลิตสินค้าอุตสาหกรรม (ร้อยละ)

	2563p1	2563p1				2564p1		
		Q1	Q2	Q3	Q4	Q1	Q2r	Q3
อุตสาหกรรมเบา	-5.6	-4.1	-10.5	-2.3	-5.5	-2.6	9.0	-3.9
อุตสาหกรรมวัตถุดิบ	-3.0	-1.8	-8.4	-3.6	1.8	1.0	10.3	-0.3
อุตสาหกรรมสินค้าทุนและเทคโนโลยี	-9.2	-1.2	-28.0	-11.0	1.4	5.5	40.1	0.5
อุตสาหกรรมรวม	-5.7	-2.4	-14.7	-5.3	-0.7	1.0	16.9	-1.4

**อุตสาหกรรมเบา** ลดลงร้อยละ 3.9 จากที่ขยายตัวร้อยละ 9.0 ในไตรมาสก่อนหน้า เป็นผลมาจากการผลิตสินค้าประเภท ผลิตภัณฑ์อาหาร เครื่องดื่ม สิ่งทอ และเสื้อผ้า ลดลง การผลิตเฟอร์นิเจอร์ หนังและเครื่องหนังชะลอลง ขณะที่การผลิตยาสูบเพิ่มขึ้น ส่วนหนึ่งเป็นผลจากการเร่งผลิตเพื่อรองรับการปรับโครงสร้างภาษีสรรพสามิตยาสูบในเดือน ตุลาคม 2564

**อุตสาหกรรมวัตถุดิบ** ลดลงร้อยละ 0.3 จากที่ขยายตัวร้อยละ 10.3 ในไตรมาสก่อนหน้า เป็นผลมาจากการผลิตในกลุ่มปิโตรเลียม ผลิตภัณฑ์จากแร่โลหะ และโลหะ ประดิษฐ์ ลดลง ประกอบกับการผลิตกระดาษ เคมีและเคมีภัณฑ์ ยางและพลาสติก โลหะ มูลฐาน ชะลอลง อย่างไรก็ตาม การผลิตเภสัชภัณฑ์ยังคงเพิ่มขึ้นอย่างต่อเนื่องตามความต้องการในประเทศ

**อุตสาหกรรมสินค้าทุนและเทคโนโลยี** ขยายตัวร้อยละ 0.5 จากการขยายตัวร้อยละ 40.1 ในไตรมาสก่อนหน้า เป็นผลมาจากการผลิตอุปกรณ์ไฟฟ้า และอุปกรณ์ขนส่งอื่น ๆ ลดลงตามอุปสงค์ในประเทศเป็นสำคัญ ขณะที่อุปสงค์จากต่างประเทศยังขยายตัวได้ ประกอบกับการผลิตคอมพิวเตอร์ เครื่องมือเครื่องจักร และยานยนต์ชะลอตัวลง

**สาขาการทำเหมืองแร่ และเหมืองหิน** ลดลงร้อยละ 9.6 จากที่ขยายตัวร้อยละ 4.9 ในไตรมาสก่อนหน้า เป็นผลมาจากการลดลงของการผลิตแร่ที่สำคัญ คือ การผลิตน้ำมันดิบ ลดลงร้อยละ 18.5 ต่อเนื่องจากการที่ลดลงร้อยละ 11.6 ในไตรมาสก่อนหน้า ตามการผลิตที่ลดลงของแหล่งผลิตที่สำคัญ คือ แหล่งสิริกิติ์และอื่น ๆ ในพื้นที่สัมปทาน S1 กลุ่มเอราวัณ และกลุ่มทานตะวัน เบญจมาศ การผลิตก๊าซธรรมชาติลดลงร้อยละ 10.6 ตามปริมาณการผลิตของแหล่งผลิตที่สำคัญ คือ กลุ่มเอราวัณ ภูฮ่อม และกลุ่มทานตะวัน เบญจมาศ การผลิตก๊าซธรรมชาติเหลวลดลงร้อยละ 7.0 ตามปริมาณการผลิตที่ลดลงของแหล่งผลิตที่สำคัญ คือ กลุ่มเอราวัณ และภูฮ่อม ขณะที่การทำเหมืองหิน หินทรายและดิน มีการผลิตลดลงสอดคล้องกับการลดลงของการลงทุนด้านการก่อสร้างในประเทศ

**สาขาการก่อสร้าง** ลดลงร้อยละ 4.1 จากการขยายตัวร้อยละ 3.9 ในไตรมาสที่ 2/2564 เป็นการลดลงจากทั้งภาคเอกชนและภาครัฐ การก่อสร้างของภาคเอกชน มีปัจจัยสำคัญมาจากการลดลงของมูลค่าการก่อสร้างที่อยู่อาศัยในทุกประเภทอาคาร ตามพื้นที่ขออนุญาตก่อสร้างที่ลดลงทั้งในเขตกรุงเทพฯ และปริมณฑล เขตเทศบาล และเขต อบต. ขณะที่การก่อสร้างอื่น ๆ ของภาคเอกชนชะลอตัวลง อย่างไรก็ตาม การก่อสร้างโรงงานอุตสาหกรรมขยายตัวได้อย่างต่อเนื่อง โดยเฉพาะการก่อสร้างโรงงานในเขตนิคมอุตสาหกรรมที่เร่งตัวขึ้นในไตรมาสนี้ สำหรับการลดลงของการก่อสร้างภาครัฐ เป็นผลจากการลดลงของการก่อสร้างของรัฐบาลเป็นสำคัญ โดยการเบิกจ่ายงบลงทุนในส่วนที่เป็นการก่อสร้างมีมูลค่าลดลง โดยเฉพาะการเบิกจ่ายของกระทรวงคมนาคม กระทรวงเกษตรและสหกรณ์ และกระทรวงทรัพยากรธรรมชาติและสิ่งแวดล้อม ขณะที่การก่อสร้างของรัฐวิสาหกิจยังขยายตัวต่อเนื่องจากไตรมาสก่อนหน้า จากการก่อสร้างในโครงการก่อสร้างที่ดำเนินการมาอย่างต่อเนื่อง เช่น โครงการก่อสร้างระบบท่อของการประปานครหลวง โครงการงานระหว่างก่อสร้างระบบสายส่งไฟฟ้า ของการไฟฟ้าฝ่ายผลิตแห่งประเทศไทย โครงการระบบจำหน่ายกระแสไฟฟ้าของการไฟฟ้าส่วนภูมิภาค และอุปกรณ์โครงข่ายของบริษัท ไทโรคมนาคมแห่งชาติ จำกัด (มหาชน) เป็นต้น

การทำเหมืองแร่ลดลง  
ตามการผลิตน้ำมันดิบ  
และก๊าซธรรมชาติ

การก่อสร้างโดยรวมลดลง



การผลิตไฟฟ้าลดลง  
ตามความต้องการใช้ไฟฟ้า  
ของภาคธุรกิจ  
ขณะที่ความต้องการของภาค  
ครัวเรือนเพิ่มขึ้น

สาขาการไฟฟ้า ก๊าซ ไอน้ำ และระบบปรับอากาศ ลดลงร้อยละ 2.6 จากการขยายตัวร้อยละ 0.8 ในไตรมาสที่ 2/2564 โดยหมวดไฟฟ้าลดลงร้อยละ 2.1 เป็นผลจากความต้องการใช้ไฟฟ้าลดลงในเกือบทุกกลุ่มผู้ใช้ไฟฟ้า โดยเฉพาะในกลุ่มธุรกิจ อย่างไรก็ตาม ความต้องการใช้ไฟฟ้าในกลุ่มผู้ใช้ไฟประเภทที่อยู่อาศัยเร่งตัวขึ้นจากที่ลดลงในไตรมาสก่อนหน้า ส่วนหนึ่งเป็นผลมาจากมาตรการทำงานที่บ้านเพื่อลดการระบาดของโรค COVID-19 สำหรับหมวดโรงแยกก๊าซลดลงร้อยละ 10.4 เทียบกับที่ขยายตัวร้อยละ 14.0 ในไตรมาสก่อนหน้า

อัตราการขยายตัว (YoY) ของปริมาณการใช้กระแสไฟฟ้าจำแนกตามประเภทผู้ใช้ (ร้อยละ)

	2563	2563				2564		
		Q1	Q2	Q3	Q4	Q1	Q2	Q3
ที่อยู่อาศัย	7.4	6.0	10.2	11.9	0.7	-3.8	-0.4	6.0
กิจการขนาดเล็ก	-5.5	2.3	-10.9	-4.3	-8.5	-12.5	3.5	-1.4
กิจการขนาดกลาง	-5.1	-0.7	-12.1	-3.1	-3.8	-5.6	6.9	-3.9
กิจการขนาดใหญ่	-6.3	-1.8	-16.0	-6.0	-0.9	-1.0	16.1	1.3
อื่น ๆ	-22.4	-2.6	-36.6	-24.8	-25.3	-24.5	8.7	-10.4
รวม	-3.2	0.7	-8.4	-1.7	-3.2	-5.2	7.3	1.0

ที่มา: การไฟฟ้านครหลวง และการไฟฟ้าส่วนภูมิภาค

สาขาการประปาและการกำจัดของเสีย ขยายตัวร้อยละ 2.4 ชะลอตัวจากที่ขยายตัวร้อยละ 3.6 ในไตรมาสก่อนหน้า ปัจจัยสำคัญมาจากการกำจัดขยะและสิ่งปฏิกูล รวมถึงการนำวัสดุที่ใช้แล้วกลับมาใช้ใหม่ (materials recovery) ที่ขยายตัวสูง ขณะที่การผลิตน้ำประปาลดลงอย่างต่อเนื่อง

สาขาการขายส่งและการขายปลีก การซ่อมยานยนต์และจักรยานยนต์ ขยายตัวร้อยละ 3.3 ชะลอตัวจากที่ขยายตัวร้อยละ 5.5 ในไตรมาสก่อนหน้า โดยการขายส่งและการขายปลีกชะลอตัว ตามการผลิตสินค้าอุตสาหกรรม เหมืองแร่ รวมถึงด้านการอุปโภคบริโภคของภาคครัวเรือนในประเทศที่ลดลง อย่างไรก็ตาม ยังคงมีปัจจัยสนับสนุนจากการผลิตสินค้าเกษตร และการนำเข้าสินค้าขยายตัว สำหรับด้านการขายยานยนต์ และการซ่อมแซมยานยนต์ในไตรมาสนี้กลับมาลดลง หลังจากที่ปรับตัวดีขึ้นในไตรมาสก่อนหน้า

ข้อมูลข่าวสาร  
และการสื่อสาร  
ขยายตัวต่อเนื่อง

สาขาข้อมูลข่าวสารและการสื่อสาร ขยายตัวร้อยละ 6.8 ต่อเนื่องจากที่ขยายตัวร้อยละ 5.7 ในไตรมาสก่อนหน้า เป็นผลมาจากกิจกรรมโทรคมนาคมขยายตัวร้อยละ 8.2 ต่อเนื่องจากการขยายตัวร้อยละ 7.4 ในไตรมาสก่อนหน้า สอดคล้องกับผลประกอบการของผู้ให้บริการด้านการสื่อสารที่ปรับตัวดีขึ้นอย่างต่อเนื่อง ประกอบกับกิจกรรมการจัดทำโปรแกรมคอมพิวเตอร์และการให้คำปรึกษาเกี่ยวกับคอมพิวเตอร์ และกิจกรรมการบริการสารสนเทศยังคงขยายตัวต่อเนื่องที่ร้อยละ 6.6 และร้อยละ 12.4 ตามลำดับ

สาขาการขนส่งและสถานที่เก็บสินค้า ลดลงร้อยละ 0.9 จากการขยายตัวร้อยละ 11.2 ในไตรมาสก่อนหน้า เป็นผลมาจากการขนส่งทางบกลดลงร้อยละ 11.5 ปัจจัยสำคัญมาจากการขนส่งผู้โดยสารที่ลดลง เนื่องจากผลกระทบของการแพร่ระบาดของโรค COVID-19 ทำให้รัฐบาลต้องออกมาตรการเพื่อจำกัดการเดินทางของประชาชน เช่น มาตรการงดให้บริการเดินรถโดยสารประจำทางเข้า-ออก และจำกัดการเดินทางระหว่างพื้นที่ควบคุมสูงสุดและเข้มงวด อย่างไรก็ตาม การขนส่งทางน้ำ และการขนส่งทางอากาศ ยังคงขยายตัวร้อยละ 0.3 และร้อยละ 3.5 ตามลำดับ โดยมีปัจจัยสนับสนุนจากการขนส่งสินค้า และปริมาณการค้าระหว่างประเทศที่ยังขยายตัวได้ สำหรับกิจกรรมไปรษณีย์และการรับส่งเอกสาร/สิ่งของยังคงขยายตัวในเกณฑ์ดี

**บริการขนส่งลดลง  
จากการขนส่งทางบก  
ที่ได้รับผลกระทบจาก  
มาตรการเฝ้าระวัง  
COVID-19**

อัตราการขยายตัว (YoY) ของผลิตภัณฑ์มวลรวมในประเทศสาขาบริการขนส่ง มูลค่าที่แท้จริง (ร้อยละ)

	2563p1	2563p1				2564p1		
		Q1	Q2	Q3	Q4	Q1	Q2r	Q3
การขนส่งทางบก	-19.1	-4.8	-43.1	-17.7	-12.7	-11.0	9.0	-11.5
การขนส่งทางน้ำ	-1.1	2.5	-2.1	-0.3	-4.3	-3.2	4.8	0.3
การขนส่งทางอากาศ	-59.4	-20.1	-88.5	-71.0	-68.1	-61.9	64.0	3.5

สาขากิจกรรมทางการเงินและการประกันภัย ขยายตัวร้อยละ 3.5 เทียบกับที่ขยายตัวร้อยละ 2.6 ในไตรมาสที่ 2/2564 ปัจจัยสำคัญมาจากผลการดำเนินงานโดยรวมของกลุ่มธนาคารพาณิชย์ที่อยู่ในเกณฑ์ดีอย่างต่อเนื่อง จากรายได้สุทธิของธนาคารพาณิชย์ที่ขยายตัว ขณะที่ค่าใช้จ่ายการดำเนินงานลดลง ประกอบกับส่วนต่างอัตราดอกเบี้ยเงินกู้ และเงินฝากปรับตัวดีขึ้นจากไตรมาสก่อนหน้า ในไตรมาสนี้ปริมาณสินเชื่อของธนาคารพาณิชย์เพิ่มขึ้นจากสินเชื่อในกลุ่มธุรกิจเป็นสำคัญ อย่างไรก็ตาม สถาบันการเงินเฉพาะกิจของรัฐโดยรวมมีผลการดำเนินงานที่หดตัวลง ด้านสินเชื่อของบริษัทผู้ประกอบธุรกิจบัตรเครดิตที่มีใช้สถาบันการเงินขยายตัวต่อเนื่องจากไตรมาสที่ 2/2564 ส่วนบริษัทหลักทรัพย์กลับมาขยายตัวตามมูลค่าการซื้อขายที่เพิ่มขึ้น สำหรับด้านประกันภัยปรับตัวลดลงทั้งประกันชีวิต และประกันวินาศภัย

**กิจกรรมทางการเงิน  
และการประกันภัย  
ขยายตัวร้อยละ 3.5**

สาขากิจกรรมเกี่ยวกับอสังหาริมทรัพย์ ขยายตัวร้อยละ 0.7 ชะลอตัวลงจากไตรมาสก่อนหน้าที่ขยายตัวร้อยละ 2.7 ในไตรมาสนี้กิจกรรมการเช่าอสังหาริมทรัพย์เพื่อเป็นที่พักอาศัยและอาคารพาณิชย์ปรับตัวดีขึ้นเล็กน้อย ขณะที่กิจกรรมตัวแทนการซื้อขายอสังหาริมทรัพย์หดตัวตามความต้องการในประเทศที่ลดลง ตามกำลังซื้อของครัวเรือนที่ยังคงอยู่ในภาวะที่เปราะบาง ประกอบกับโครงการก่อสร้างที่อยู่อาศัยใหม่ในไตรมาสนี้มีการเปิดตัวลดลงเช่นกัน

สาขากิจกรรมวิชาชีพ วิทยาศาสตร์และกิจกรรมทางวิชาการ ลดลงร้อยละ 5.2 เป็นผลมาจากกิจกรรมสำนักงานใหญ่และการบริการให้คำปรึกษา กิจกรรมทางกฎหมายและบัญชี กิจกรรมงานสถาปัตยกรรมและวิศวกรรม กิจกรรมการทดสอบและวิเคราะห์ทางเทคนิค ที่ปรับตัวลดลง

สาขากิจกรรมการบริหารและบริการสนับสนุนอื่น ๆ ลดลงร้อยละ 2.3 เทียบกับการขยายตัวร้อยละ 1.6 ในไตรมาสที่ 2/2564 ตามการลดลงอย่างต่อเนื่องของกิจกรรมการให้เช่า และกิจกรรมการบริหารรักษาความปลอดภัยและการสืบสวน ขณะที่กิจกรรมการบริการสำหรับอาคารและภูมิทัศน์ และกิจกรรมการจ้างงาน ชะลอตัวลง



**ที่พักแรม  
และบริการด้านอาหาร  
ลดลง จากการแพร่ระบาด  
ของ COVID-19 ครอบคลุม  
ทั้งประเทศ**

สาขาที่พักแรมและบริการด้านอาหาร ลดลงร้อยละ 18.7 เทียบกับการขยายตัวร้อยละ 14.6 ในไตรมาสที่ 2/2564 เป็นการลดลงทั้งบริการที่พักแรม และบริการด้านอาหาร โดยการให้บริการที่พักแรมลดลงร้อยละ 25.8 เทียบกับที่ขยายตัวร้อยละ 7.5 ในไตรมาสก่อนหน้า ผลกระทบหลักมาจากโรค COVID-19 ที่ยังคงแพร่ระบาดทั้งในประเทศและต่างประเทศ ส่งผลต่อการท่องเที่ยวในประเทศอย่างต่อเนื่อง โดยผู้เยี่ยมเยือนในไตรมาสนี้มีจำนวน 4.1 ล้านคน ลดลงจาก 9.8 ล้านคนในไตรมาสก่อนหน้า อย่างไรก็ตาม ยังมีปัจจัยสนับสนุนบางส่วนจากโครงการกระตุ้นเศรษฐกิจของภาครัฐ เช่น โครงการภูเก็ตแซนด์บ็อกซ์ (Phuket Sandbox) และโครงการอื่น ๆ ที่ช่วยกระตุ้นการท่องเที่ยวในประเทศ ส่งผลให้ไตรมาสนี้ มีนักท่องเที่ยวต่างชาติที่เดินทางเข้าประเทศ มีจำนวนทั้งสิ้น 45,398 คน เพิ่มขึ้นจาก 20,275 คนในไตรมาสก่อนหน้า รวมทั้งมีการให้บริการที่พักแก่นักท่องเที่ยวต่างชาติ และชาวไทยที่ต้องกักตัวในสถานที่กักตัวทางเลือก (Alternative Quarantine) และการให้บริการที่พักแบบ Hospitel ให้แก่ผู้ป่วย COVID-19 ที่อาการไม่รุนแรง สำหรับการให้บริการด้านอาหารลดลงร้อยละ 16.5 เทียบกับที่ขยายตัวร้อยละ 10.6 ในไตรมาสก่อนหน้า ซึ่งเป็นผลกระทบโดยตรงจากมาตรการป้องกันและควบคุมการแพร่ระบาดโรค COVID-19 ของภาครัฐ โดยเฉพาะในส่วนที่เป็นการจัดเวลาการเปิดทำการ และการห้ามรับประทานอาหารในสถานประกอบการในพื้นที่ควบคุมสูงสุดและเข้มงวด

จำนวนนักท่องเที่ยวต่างประเทศที่เดินทางเข้าประเทศไทย (พันคน)

	2563	2563				2564		
		Q1	Q2	Q3	Q4	Q1	Q2	Q3
เอเชียตะวันออก	3,739	3,735	-	-	4.3	5.2	6.9	9.5
ยุโรป	2,079	2,075	-	-	4.4	9.9	7.3	20.0
อื่น ๆ	884	882	-	-	2.1	5.1	6.1	15.9
รวมจำนวนนักท่องเที่ยว	6,702	6,692	-	-	10.8	20.2	20.3	45.4
อัตราเพิ่ม (ร้อยละ)	-83.2	-38.0	-100.0	-100.0	-99.9	-99.7	-	-

ที่มา: กระทรวงการท่องเที่ยวและกีฬา

สาขาศิลปะ ความบันเทิงและนันทนาการ ลดลงร้อยละ 9.4 เป็นผลมาจากกิจกรรมสลากกินแบ่งรัฐบาล กิจกรรมการดำเนินงานเกี่ยวกับสิ่งอำนวยความสะดวกทางการกีฬา กิจกรรมสร้างสรรค์ศิลปะและบันเทิง กิจกรรมทางพิพิธภัณฑ์และการดำเนินงานเกี่ยวข้องกับแหล่งโบราณสถานและอาคารลดลง ปัจจัยหลักมาจากการแพร่ระบาดของโรค COVID-19 ที่กระจายในวงกว้าง ส่งผลให้ต้องหยุดกิจกรรมต่าง ๆ ลง ตามมาตรการของภาครัฐ เพื่อป้องกันและควบคุมการแพร่ระบาดของโรค COVID-19

สาขากิจกรรมการบริการด้านอื่น ๆ ลดลงร้อยละ 5.8 เทียบกับการขยายตัวร้อยละ 0.5 ในไตรมาสที่ 2/2564 เป็นการลดลงในทุกกิจกรรม ทั้งกิจกรรมขององค์การสมาชิก การให้บริการส่วนบุคคลอื่น ๆ รวมทั้งกิจกรรมการซ่อมคอมพิวเตอร์ ของใช้ส่วนบุคคล และของใช้ในครัวเรือน

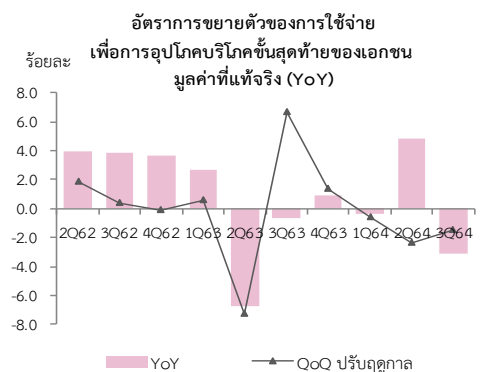
## ด้านการใช้จ่าย

## รายจ่ายเพื่อการอุปโภคบริโภคขั้นสุดท้ายของเอกชน

การใช้จ่ายเพื่อการอุปโภคบริโภคขั้นสุดท้ายของเอกชนในไตรมาสที่ 3/2564 ลดลงร้อยละ 3.2 เทียบกับการขยายตัวร้อยละ 4.8 ในไตรมาสที่ 2/2564 เมื่อปรับปรุงข้อมูลแล้ว การใช้จ่ายฯ ลดลงร้อยละ 1.5 ต่อเนื่องจากที่ลดลงร้อยละ 2.4 ในไตรมาสที่ 2/2564

การลดลงของการใช้จ่ายเพื่อการอุปโภคบริโภคขั้นสุดท้ายของเอกชน มีปัจจัยสำคัญมาจากสถานการณ์การแพร่ระบาดของโรค COVID-19 ที่รุนแรง และต่อเนื่องจากไตรมาสก่อนหน้า การดำเนินมาตรการป้องกันการแพร่ระบาดของโรค COVID-19 ของภาครัฐ ส่งผลกระทบโดยตรงต่อกิจกรรมทางเศรษฐกิจในภาพรวม และต่อเนื่องมาถึงด้านการจ้างงาน รายได้ และการดำเนินชีวิตของประชาชน ความเชื่อมั่นของผู้บริโภคยังคงลดลงอย่างต่อเนื่อง แม้ว่าอัตราเงินเฟ้อในไตรมาสนี้จะอยู่ในระดับที่ต่ำกว่าไตรมาสก่อนหน้า แต่ความกังวลต่อรายได้ทั้งในปัจจุบัน และในอนาคต ส่งผลให้ประชาชนยังคงต้องระมัดระวังการใช้จ่าย อย่างไรก็ตาม ในไตรมาสนี้ยังมีปัจจัยสนับสนุนจากนโยบายของภาครัฐที่เข้ามาช่วยพยุงกำลังซื้อ และบรรเทาภาระค่าครองชีพของประชาชน เช่น โครงการคนละครึ่ง โครงการเพิ่มกำลังซื้อแก่ผู้มีบัตรสวัสดิการแห่งรัฐ โครงการเยียวยาผู้ประกอบการ ม.33 ม.39 ม.40 โครงการให้ความช่วยเหลือบรรเทาภาระค่าใช้จ่ายด้านการศึกษา รวมถึงมาตรการบรรเทาภาระค่าไฟฟ้าและค่าน้ำประปา รวมทั้งการผ่อนคลายมาตรการป้องกันการแพร่ระบาดของโรค COVID-19 ในช่วงปลายไตรมาส

### การใช้จ่ายของเอกชน ลดลงร้อยละ 3.2



### อัตราการขยายตัว (YoY) ของรายจ่ายเพื่อการอุปโภคบริโภคขั้นสุดท้ายของเอกชน มูลค่าที่แท้จริง (ร้อยละ)

	2563p1	2563p1				2564p1		
		Q1	Q2	Q3	Q4	Q1	Q2r	Q3
รายจ่ายเพื่อการอุปโภคบริโภคขั้นสุดท้ายของเอกชน	-1.0	2.7	-6.7	-0.6	0.9	-0.3	4.8	-3.2
รายจ่ายเพื่อการอุปโภคบริโภคขั้นสุดท้ายของเอกชน (QoQ ปรับฤดูกาล)		0.6	-7.3	6.7	1.4	-0.6	-2.4	-1.5

ในไตรมาสนี้ การใช้จ่ายในหมวดสินค้าคงทนลดลงจากที่ขยายตัวดีในไตรมาสก่อนหน้า เป็นผลมาจากการลดลงของการใช้จ่ายซื้อยานพาหนะเป็นสำคัญ ส่วนการใช้จ่ายในหมวดสินค้ากึ่งคงทนยังคงลดลงต่อเนื่อง หมวดสินค้าไม่คงทนชะลอลง โดยการใช้จ่ายในกลุ่มอาหารเพิ่มขึ้น ส่วนกลุ่มที่ไม่ใช่อาหารลดลง ขณะที่หมวดบริการสุทธิลดลง หลังจากที่เราฟื้นตัวขึ้นในไตรมาสก่อนหน้า ทั้งนี้ การใช้จ่ายของเอกชนในประเทศโดยรวม ลดลงร้อยละ 3.8 เมื่อเทียบกับการขยายตัวร้อยละ 4.0 ในไตรมาสที่ 2/2564 เมื่อปรับด้วยการใช้จ่ายของนักท่องเที่ยวชาวไทยในต่างประเทศ และการใช้จ่ายของนักท่องเที่ยวต่างประเทศในประเทศไทยแล้ว การใช้จ่ายของเอกชนไทยทั้งหมด ลดลงร้อยละ 3.2 จากที่ขยายตัวร้อยละ 4.8 ในไตรมาสก่อนหน้า

**หมวดอาหารและเครื่องดื่มที่ไม่มีแอลกอฮอล์** ขยายตัวร้อยละ 2.7 ต่อเนื่องจากการขยายตัวร้อยละ 2.4 ในไตรมาสที่ 2/2564 โดยหมวดอาหารรวม ขยายตัวร้อยละ 2.8 ต่อเนื่องจากการขยายตัวร้อยละ 2.6 ในไตรมาสก่อนหน้า ตามการขยายตัวของการบริโภคอาหารประเภทแป้งและธัญพืช เนื้อสัตว์ อาหารทะเล นม เนย ไข่ และผลไม้ ขณะที่การบริโภคอาหารประเภทผัก น้ำมัน และผลิตภัณฑ์อาหารประเภทอื่น ๆ ชะลอจากไตรมาสก่อนหน้า สำหรับการบริโภคเครื่องดื่มที่ไม่มีแอลกอฮอล์ ขยายตัวร้อยละ 1.8 ต่อเนื่องจากการขยายร้อยละ 1.0 ในไตรมาสก่อนหน้า

**หมวดเครื่องดื่มที่มีแอลกอฮอล์และยาสูบ** ลดลงร้อยละ 2.0 ต่อเนื่องจากการลดลงร้อยละ 2.4 ในไตรมาสที่ 2/2564 เป็นการลดลงทั้งการบริโภคเครื่องดื่มที่มีแอลกอฮอล์และการบริโภคยาสูบ โดยลดลงร้อยละ 2.1 และร้อยละ 1.7 ต่อเนื่องจากการที่ลดลงร้อยละ 2.9 และร้อยละ 1.6 ในไตรมาสที่ 2/2564 ตามลำดับ

**หมวดที่อยู่อาศัย ประปา ไฟฟ้า ก๊าซ และเชื้อเพลิงอื่น ๆ** ขยายตัวร้อยละ 3.0 ต่อเนื่องจากการขยายตัวร้อยละ 1.9 ในไตรมาสที่ 2/2564 เป็นผลมาจากการขยายตัวในค่าใช้จ่ายด้านการใช้ไฟฟ้า ก๊าซ และเชื้อเพลิงอื่น ๆ อย่างไรก็ตาม ค่าใช้จ่ายสำหรับบริการด้านที่อยู่อาศัยและน้ำประปาจะลดลงจากไตรมาสก่อนหน้า

**หมวดขนส่ง** ลดลงร้อยละ 19.6 เมื่อเทียบกับการขยายตัวร้อยละ 13.2 ในไตรมาสที่ 2/2564 เป็นการลดลงในทุกหมวด โดยการใช้จ่ายค่าบริการขนส่ง การใช้จ่ายซื้อยานพาหนะของครัวเรือน และการใช้จ่ายในการซื้ออุปกรณ์ขนส่งส่วนบุคคล ลดลงร้อยละ 23.1 ร้อยละ 21.8 และร้อยละ 15.6 เทียบกับการขยายตัวร้อยละ 6.9 ร้อยละ 33.9 และร้อยละ 4.4 ในไตรมาสก่อนหน้า ตามลำดับ

**การให้กู้ยืมของธนาคารพาณิชย์ ดัชนีความเชื่อมั่นผู้บริโภค และราคาขายปลีกน้ำมันในประเทศ**

	2563				2564		
	Q1	Q2	Q3	Q4	Q1	Q2	Q3
<b>เงินให้กู้ยืมของธนาคารพาณิชย์<sup>1/</sup> (พันล้านบาท)</b>							
การอุปโภคบริโภคส่วนบุคคล	4,838.8	4,877.4	4,959.9	5,060.5	5,095.4	5,156.1	5,168.9
อัตราขยายตัว (ร้อยละ)	5.6	4.8	4.8	4.4	5.3	5.7	4.2
การซื้อหรือเช่าซื้อรถยนต์และรถจักรยานยนต์	1,163.5	1,165.0	1,178.1	1,179.3	1,176.9	1,176.3	1,159.8
อัตราขยายตัว (ร้อยละ)	6.1	4.1	3.5	2.4	1.2	1.0	-1.6
ยอดคงค้างเงินให้กู้ยืมทั้งสิ้น	15,979.8	16,175.1	16,064.8	16,533.6	17,089.8	17,363.3	17,075.4
อัตราขยายตัว (ร้อยละ)	5.6	8.3	5.3	8.0	6.9	7.3	6.3
<b>ดัชนีความเชื่อมั่นของผู้บริโภค<sup>2/</sup></b>							
	60.8	48.2	50.7	51.1	48.6	44.6	40.6
อัตราขยายตัว (ร้อยละ)	-25.2	-38.0	-31.1	-26.4	-20.1	-7.5	-19.9
<b>ราคาขายปลีกน้ำมันในประเทศ<sup>3/</sup> (บาท/ลิตร)</b>							
น้ำมันเบนซิน 95	32.3	27.0	28.3	29.6	32.2	35.2	37.2
อัตราขยายตัว (ร้อยละ)	-7.5	-26.1	-19.9	-14.4	-0.2	30.4	31.3
แก๊สโซฮอล์ ออกเทน 95 อี 10	24.7	19.4	21.7	22.0	24.6	27.6	29.6
อัตราขยายตัว (ร้อยละ)	-9.5	-32.7	-21.7	-18.3	-0.1	42.2	36.4
น้ำมันดีเซลหมุนเร็ว (B7)	25.4	20.1	22.0	22.8	25.5	26.9	29.3
อัตราขยายตัว (ร้อยละ)	-4.2	-26.3	-16.0	-12.0	0.6	34.1	33.3

หมายเหตุ 1/ ที่มา: ธนาคารแห่งประเทศไทย : EC\_MB\_033\_S3: เงินให้กู้ยืมของธนาคารพาณิชย์ จำแนกตามประเภทธุรกิจ (ISIC)

2/ ที่มา: ศูนย์พยากรณ์เศรษฐกิจและธุรกิจ มหาวิทยาลัยหอการค้าไทย

3/ ที่มา: สำนักงานนโยบายและแผนพลังงาน (สนพ.)

**หมวดสื่อสาร** ขยายตัวร้อยละ 2.2 ต่อเนื่องจากการขยายตัวร้อยละ 1.7 ในไตรมาสที่ 2/2564 เป็นผลมาจากการขยายตัวของค่าใช้จ่ายด้านบริการสื่อสาร สำหรับการใช้จ่ายด้านบริการไปรษณีย์ และการใช้จ่ายด้านอุปกรณ์การสื่อสารจะลดลงจากไตรมาสก่อนหน้า

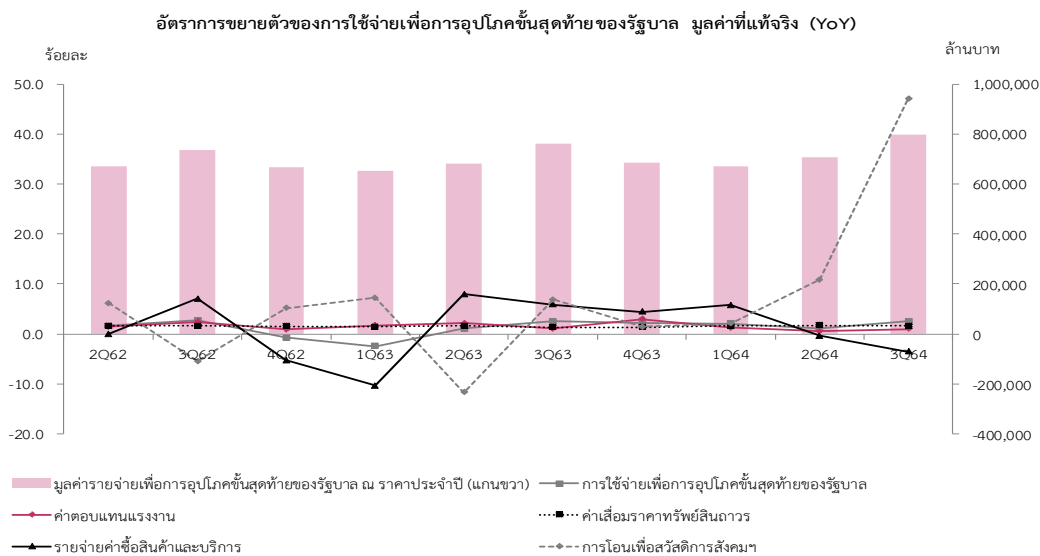
**หมวดภัตตาคารและโรงแรม** ลดลงร้อยละ 16.0 เมื่อเทียบกับการขยายตัวร้อยละ 8.2 ในไตรมาสที่ 2/2564 เป็นการลดลงทั้งการใช้จ่ายด้านบริการโรงแรม และบริการภัตตาคาร โดยลดลงร้อยละ 42.6 และร้อยละ 16.4 เทียบกับการขยายตัวร้อยละ 6.2 และร้อยละ 7.3 ในไตรมาสก่อนหน้า ตามลำดับ ปัจจัยสำคัญมาจากมาตรการของภาครัฐเพื่อยับยั้งการแพร่ระบาดของโรค COVID-19 ที่ห้ามรับประทานอาหารในสถานประกอบการด้านอาหารและสถานบันเทิง และมาตรการการจำกัดการเดินทาง

**หมวดสินค้าและบริการอื่น ๆ** ลดลงร้อยละ 4.0 ต่อเนื่องจากการลดลงร้อยละ 0.4 ในไตรมาสที่ 2/2564 โดยการใช้จ่ายในหมวดเครื่องประดับส่วนบุคคล และบริการอื่น ๆ ลดลงร้อยละ 7.7 และร้อยละ 13.1 ต่อเนื่องจากการลดลงร้อยละ 1.6 และร้อยละ 0.3 ในไตรมาสก่อนหน้า ตามลำดับ การใช้จ่ายในหมวดบริการส่วนบุคคล ลดลงร้อยละ 3.9 เทียบกับการขยายตัวร้อยละ 3.6 ในไตรมาสที่ 2/2564 ส่วนค่าใช้จ่ายในหมวดบริการทางการเงินทรงตัว

## การใช้จ่ายเพื่อการอุปโภคขั้นสุดท้ายของรัฐบาล

ปีงบประมาณ 2564 รัฐบาลตั้งกรอบวงเงินงบประมาณรายจ่ายประจำปี จำนวน 3,285,962 ล้านบาท เพิ่มขึ้นร้อยละ 2.7 เมื่อเทียบกับจำนวน 3,200,000 ล้านบาท ในปีงบประมาณ 2563 โดยในไตรมาสที่ 3/2564 มีการเบิกจ่ายงบประมาณ 783,624 ล้านบาท ขยายตัวร้อยละ 13.5 เมื่อเทียบกับช่วงเดียวกันของปีก่อนหน้า การเบิกจ่ายเหลือปี 35,785 ล้านบาท ลดลงร้อยละ 26.5 และการเบิกจ่ายจากเงินกู้ตาม พ.ร.ก. ให้อำนาจกระทรวงการคลัง กู้เงิน เพื่อแก้ไขปัญหาเยียวยาและฟื้นฟูเศรษฐกิจและสังคม ที่ได้รับผลกระทบจากการแพร่ระบาดของโรค COVID-19 มูลค่า 219,740 ล้านบาท รวมยอดเบิกจ่ายในไตรมาสที่ 3/2564 ทั้งสิ้น 1,039,149 ล้านบาท เทียบกับยอดเบิกจ่าย 864,947 ล้านบาท ในไตรมาสที่ 2/2564

รายจ่ายเพื่อการอุปโภค  
ขั้นสุดท้ายของรัฐบาล  
ขยายตัวร้อยละ 2.5



การใช้จ่ายเพื่อการอุปโภคขั้นสุดท้ายของรัฐบาลโดยรวม ณ ราคาประจำปี มีมูลค่า 798,057 ล้านบาท ขยายตัวร้อยละ 4.8 ต่อเนื่องจากการขยายตัวร้อยละ 3.6 ในไตรมาสที่ 2/2564 เป็นผลมาจากค่าตอบแทนแรงงานมีมูลค่า 421,097 ล้านบาท ขยายตัวร้อยละ 3.6 ต่อเนื่องจากการขยายตัวร้อยละ 3.1 ในไตรมาสก่อนหน้า การโอนเพื่อสวัสดิการสังคมที่ไม่เป็นตัวเงินสำหรับสินค้าและบริการในระบบตลาด มีมูลค่า 95,255 ล้านบาท ขยายตัวร้อยละ 49.7 แรงตัวขึ้นจากการขยายตัวร้อยละ 13.5 ในไตรมาสก่อนหน้า ส่วนหนึ่งเป็นผลมาจากการเพิ่มขึ้นของค่าใช้จ่ายสำหรับกรณีโรค COVID-19 ของกองทุนหลักประกันสุขภาพแห่งชาติ และกองทุนประกันสังคม ค่าเสื่อมราคาสินทรัพย์ถาวรมีมูลค่า 81,421 ล้านบาท ขยายตัวร้อยละ 2.6 ขณะที่รายจ่ายค่าซื้อสินค้าและบริการมีมูลค่า 258,170 ล้านบาท ลดลงร้อยละ 1.8 จากการขยายตัวร้อยละ 3.2 ในไตรมาสก่อนหน้า สำหรับรายได้จากการขายสินค้าและบริการให้ครัวเรือนและผู้ประกอบการ มีมูลค่า 57,886 ล้านบาท ขยายตัวร้อยละ 12.8

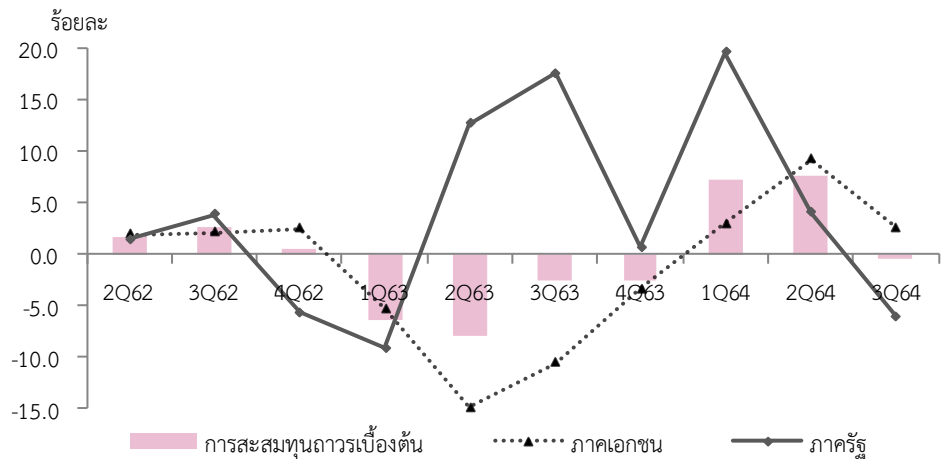
**มูลค่าที่แท้จริง** ของรายจ่ายเพื่อการอุปโภคขั้นสุดท้ายของรัฐบาล ขยายตัวร้อยละ 2.5 จากการขยายตัวร้อยละ 1.0 ในไตรมาสที่ 2/2564 เป็นผลมาจากค่าตอบแทนแรงงานขยายตัวร้อยละ 1.0 จากการขยายตัวร้อยละ 0.5 ในไตรมาสก่อนหน้า การโอนเงินเพื่อสวัสดิการสังคมที่ไม่เป็นตัวเงินสำหรับสินค้าและบริการในระบบตลาดขยายตัวร้อยละ 47.1 แรงตัวขึ้นจากการขยายตัวร้อยละ 10.9 ในไตรมาสก่อนหน้า ค่าเสื่อมราคาสินทรัพย์ถาวรขยายตัวร้อยละ 1.6 ขณะที่รายจ่ายค่าซื้อสินค้าและบริการลดลงร้อยละ 3.6 ต่อเนื่องจากการลดลงร้อยละ 0.4 ในไตรมาสก่อนหน้า สำหรับรายได้จากการขายสินค้าและบริการให้ครัวเรือนและผู้ประกอบการ ขยายตัวร้อยละ 10.7

## การลงทุนรวมลดลง

## การสะสมทุนถาวรเบื้องต้น

การลงทุนรวม ลดลงร้อยละ 0.4 จากที่ขยายตัวร้อยละ 7.6 ในไตรมาสที่ 2/2564 โดยการลงทุนภาคเอกชนขยายตัวร้อยละ 2.6 ชะลอลงจากที่ขยายตัวร้อยละ 9.2 ในไตรมาสก่อนหน้า ขณะที่การลงทุนภาครัฐลดลงร้อยละ 6.0 เทียบกับที่ขยายตัวร้อยละ 4.1 ในไตรมาสที่ 2/2564

อัตราการขยายตัวของการสะสมทุนถาวรเบื้องต้น มูลค่าที่แท้จริง (YoY)



การลงทุนภาคเอกชน ขยายตัวร้อยละ 2.6 ชะลอลงจากที่ขยายตัวร้อยละ 9.2 ในไตรมาสที่ 2/2564

**ด้านการก่อสร้าง** ลดลงร้อยละ 0.5 ต่อเนื่องจากการที่ลดลงร้อยละ 0.1 ในไตรมาสที่ 2/2564 โดยการก่อสร้างอาคารที่อยู่อาศัย ลดลงร้อยละ 3.3 ต่อเนื่องจากการลดลงร้อยละ 6.3 ในไตรมาสก่อนหน้า เป็นผลจากพื้นที่ขออนุญาตก่อสร้างที่อยู่อาศัยทุกประเภทลดลง ทั้งในเขตกรุงเทพฯ และปริมณฑล เทศบาล และ อบต. อย่างไรก็ตาม การก่อสร้างอาคารไม่ใช่ที่อยู่อาศัย ขยายตัวร้อยละ 2.8 เร่งตัวขึ้นจากการลดลงร้อยละ 5.1 ในไตรมาสก่อนหน้า โดยการก่อสร้างโรงงานอุตสาหกรรม ขยายตัวร้อยละ 16.1 ปรับตัวดีขึ้นจากไตรมาสก่อนหน้า ขณะที่การก่อสร้างอาคารเพื่อการพาณิชย์ ลดลงร้อยละ 3.8 สำหรับการก่อสร้างอื่น ๆ ในไตรมาสนี้ขยายตัวร้อยละ 3.3 ชะลอตัวจากการขยายตัวร้อยละ 27.6 ในไตรมาสก่อนหน้า จากการก่อสร้างรถไฟฟ้าสายสีเหลือง (ช่วงลาดพร้าว - สำโรง) และสายสีชมพู (ช่วงแคราย - มีนบุรี) ซึ่งใกล้สิ้นสุดโครงการ

**ด้านเครื่องจักรเครื่องมือ** ขยายตัวร้อยละ 3.7 ชะลอลงจากการขยายตัวร้อยละ 12.2 ในไตรมาสที่ 2/2564 ส่วนหนึ่งเป็นผลจากการแพร่ระบาดรอบใหม่ของโรค COVID-19 ที่ส่งผลกระทบต่อกิจกรรมทางเศรษฐกิจ ทำให้ภาคธุรกิจเอกชนชะลอการลงทุนลง เมื่อพิจารณาเป็นรายหมวดย่อย การลงทุนในยานพาหนะลดลงร้อยละ 9.5 สอดคล้องกับการลดลงของยอดการจดทะเบียนรถยนต์ใหม่ และการนำเข้าเครื่องบินและรถไฟฟ้าโดยภาคเอกชน ขณะที่การลงทุนในเครื่องจักรเครื่องมืออื่น ๆ ขยายตัวร้อยละ 8.4 สอดคล้องกับปริมาณการนำเข้าสินค้าทุน และการผลิตในประเทศ ที่ขยายตัวได้อย่างต่อเนื่อง

**การลงทุนภาครัฐ** ลดลงร้อยละ 6.0 จากการขยายตัวร้อยละ 4.1 ในไตรมาสที่ 2/2564 โดยการลงทุนของรัฐบาลลดลงร้อยละ 9.8 เทียบกับการขยายตัวร้อยละ 5.4 ในไตรมาสก่อนหน้า ส่วนการลงทุนของรัฐวิสาหกิจขยายตัวร้อยละ 1.9 ต่อเนื่องจากการขยายตัวร้อยละ 1.5 ในไตรมาสก่อนหน้า

**ด้านการก่อสร้าง** ลดลงร้อยละ 6.2 จากการขยายตัวร้อยละ 7.0 ในไตรมาสที่ 2/2564 โดยการก่อสร้างของรัฐบาลลดลงร้อยละ 9.5 เทียบกับการขยายตัวร้อยละ 9.7 ในไตรมาสก่อนหน้า ส่วนหนึ่งเป็นผลมาจากการเบิกจ่ายงบลงทุนในหมวดที่ดินและสิ่งก่อสร้างของกระทรวงคมนาคม กระทรวงเกษตรและสหกรณ์ และกระทรวงทรัพยากรธรรมชาติและสิ่งแวดล้อมลดลง สำหรับการก่อสร้างรัฐวิสาหกิจขยายตัวร้อยละ 2.4 ต่อเนื่องจากการขยายตัวร้อยละ 1.2 ในไตรมาสที่ 2/2564 อย่างไรก็ตาม ในไตรมาสนี้รัฐวิสาหกิจยังไม่มีการก่อสร้างในโครงการใหม่ คงมีเพียงการก่อสร้างในโครงการต่อเนื่องเช่นเดียวกับไตรมาสก่อนหน้า เช่น โครงการปรับปรุงกิจการประปา แผนหลักครั้งที่ 9 โครงการปรับปรุงระบบท่อ ของการประปานครหลวง โครงการงานระหว่างก่อสร้างระบบสายส่งไฟฟ้า ของการไฟฟ้าฝ่ายผลิตแห่งประเทศไทย โครงการระบบจำหน่ายกระแสไฟฟ้า ของการไฟฟ้าส่วนภูมิภาค และอุปกรณ์โครงข่าย ของบริษัท โทคมานาคแห่งประเทศไทย จำกัด (มหาชน) เป็นต้น

**ด้านเครื่องจักรเครื่องมือ** ลดลงร้อยละ 5.3 ต่อเนื่องจากการลดลงร้อยละ 4.9 ในไตรมาสก่อนหน้า โดยการลงทุนด้านเครื่องจักรเครื่องมือของรัฐบาลลดลงร้อยละ 10.8 ต่อเนื่องจากการลดลงร้อยละ 10.1 ในไตรมาสก่อนหน้า ส่วนหนึ่งเป็นผลมาจากการเบิกจ่ายงบลงทุนในหมวดครุภัณฑ์ของกระทรวงสาธารณสุข และส่วนราชการไม่สังกัดสำนักนายกรัฐมนตรี กระทรวงหรือทบวง มีการเบิกจ่ายลดลง ขณะที่การลงทุนด้านเครื่องจักรเครื่องมือของรัฐวิสาหกิจขยายตัวร้อยละ 0.9 ชะลอลงจากการขยายตัวร้อยละ 2.2 ในไตรมาสก่อนหน้า โดยรัฐวิสาหกิจที่มีการลงทุนในเครื่องจักรเครื่องมือ ได้แก่ การประปานครหลวง การไฟฟ้าฝ่ายผลิตแห่งประเทศไทย และบริษัท ท่าอากาศยานไทย จำกัด (มหาชน) เป็นต้น

อัตราการขยายตัว (YoY) ของการสะสมทุนถาวรเบื้องต้น มูลค่าที่แท้จริง (ร้อยละ)

	2563p1	2563p1				2564p1		
		Q1	Q2	Q3	Q4	Q1	Q2r	Q3
<b>ก่อสร้าง</b>	<b>2.2</b>	<b>-9.4</b>	<b>7.6</b>	<b>10.3</b>	<b>-0.2</b>	<b>12.9</b>	<b>4.0</b>	<b>-4.0</b>
ภาคเอกชน	-2.2	-4.0	-1.7	0.5	-3.8	-0.4	-0.1	-0.5
ภาครัฐ	5.7	-13.2	15.5	17.7	2.9	23.1	7.0	-6.2
<b>เครื่องจักรเครื่องมือ</b>	<b>-8.5</b>	<b>-4.7</b>	<b>-16.0</b>	<b>-10.5</b>	<b>-3.5</b>	<b>4.4</b>	<b>10.0</b>	<b>2.4</b>
ภาคเอกชน	-10.0	-5.6	-18.4	-13.9	-3.2	3.8	12.2	3.7
ภาครัฐ	5.6	4.3	4.8	17.0	-6.4	10.1	-4.9	-5.3
<b>มูลค่าการลงทุนรวม</b>	<b>-4.8</b>	<b>-6.3</b>	<b>-7.9</b>	<b>-2.6</b>	<b>-2.5</b>	<b>7.3</b>	<b>7.6</b>	<b>-0.4</b>
ภาคเอกชน	-8.4	-5.3	-14.9	-10.6	-3.3	3.0	9.2	2.6
ภาครัฐ	5.7	-9.1	12.6	17.6	0.6	19.6	4.1	-6.0



## ส่วนเปลี่ยนสินค้าคงเหลือ

สินค้าคงเหลือ ณ ราคาประจำปี ในไตรมาสที่ 3/2564 มีมูลค่าเพิ่มขึ้น จำนวน 211,813 ล้านบาท เทียบกับไตรมาสที่ 2/2564 ในไตรมาสนี้การสะสมสินค้าคงคลังเพิ่มขึ้นในหมวดสินค้าอุตสาหกรรม และเหมืองแร่ ขณะที่สินค้าเกษตรโดยรวมมีการสะสมสินค้าคงคลังลดลง สินค้าอุตสาหกรรมและเหมืองแร่ ที่มีการสะสมสินค้าคงคลังเพิ่มขึ้นในไตรมาสนี้ ได้แก่ สินค้าประเภทอิเล็กทรอนิกส์และแผ่นวงจร คอมพิวเตอร์และอุปกรณ์ต่อพ่วง เครื่องประดับอัญมณีและสิ่งของที่เกี่ยวข้อ ผลิตภัณฑ์ที่ได้จากการกลั่นปิโตรเลียมและน้ำมันดิบ โดยเฉพาะอุปกรณ์อิเล็กทรอนิกส์และแผ่นวงจร มีการผลิตเพิ่มขึ้นมากเพื่อรองรับคำสั่งซื้อที่เพิ่มสูงขึ้นตามการฟื้นตัวของอุปสงค์ในตลาดต่างประเทศ จึงทำให้มีการสะสมสินค้าคงคลังเพิ่มขึ้นมาก ส่วนสินค้าอุตสาหกรรมที่มีการสะสมสินค้าคงคลังลดลง ได้แก่ น้ำตาล เครื่องใช้ในครัวเรือน และพลาสติกและยางสังเคราะห์ขั้นต้น สำหรับสินค้าเกษตรสำคัญที่มีการสะสมสินค้าคงคลังลดลง ได้แก่ ข้าวเปลือก ข้าวสาร และมันสำปะหลัง โดยเฉพาะข้าวสารที่มีการสะสมสินค้าคงคลังลดลง เนื่องจากปริมาณผลผลิตลดลงเมื่อเทียบกับไตรมาสก่อนหน้า ประกอบกับการส่งออกและการบริโภคยังคงเพิ่มขึ้น สำหรับสินค้าเกษตรที่มีการสะสมสินค้าคงคลังเพิ่มขึ้น ได้แก่ ยางพารา

## ด้านต่างประเทศ

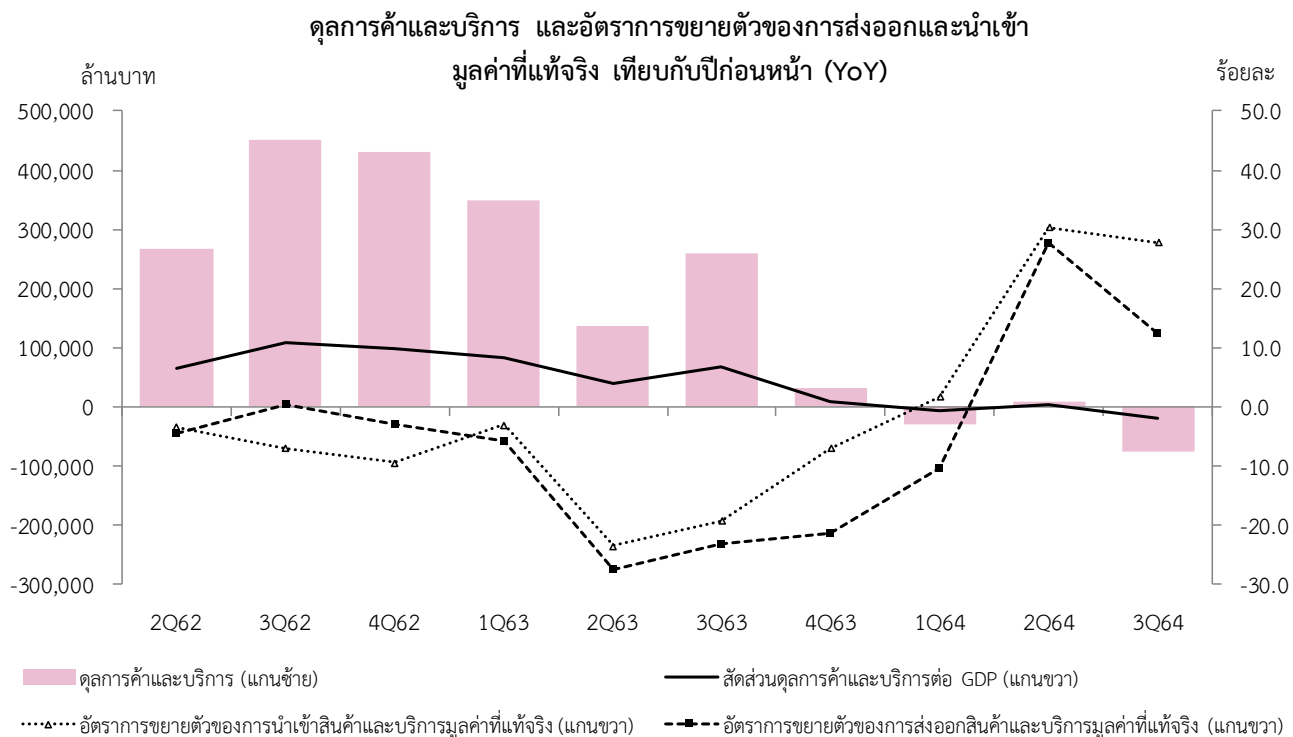
**การส่งออก  
และการนำเข้าสินค้าขยายตัว  
ในระดับสูง**

**การส่งออกสินค้า** มูลค่าที่แท้จริงขยายตัวร้อยละ 12.3 ต่อเนื่องจากการขยายตัวร้อยละ 30.7 ในไตรมาสที่ 2/2564 เป็นผลจากการขยายตัวของทั้งสินค้าเกษตรและสินค้าอุตสาหกรรม โดยสินค้าเกษตรเป็นผลจากการขยายตัวของการส่งออกสินค้ารายการสำคัญประกอบด้วย ข้าว ยางพารา และมันสำปะหลัง ประกอบกับการส่งออกทุเรียนและมังคุดที่ขยายตัวในระดับสูงมากตามอุปสงค์จากจีนยังคงเป็นปัจจัยสนับสนุนให้การส่งออกผลไม้ขยายตัวได้ในเกณฑ์ดีอย่างต่อเนื่องนับตั้งแต่ช่วงปลายปี 2563 เช่นเดียวกับการส่งออกสินค้าอุตสาหกรรมที่ยังคงขยายตัวในระดับสูงต่อเนื่องจากไตรมาสที่ 2/2564 โดยเฉพาะการส่งออกสินค้าหลัก คือ รถยนต์นั่ง รถกระบะ และชิ้นส่วนยานยนต์ ที่ขยายตัวได้ดีตามอุปสงค์จากตลาดอาเซียนเป็นสำคัญ ขณะที่การส่งออกสินค้าอุตสาหกรรมสำคัญรายการอื่น เช่น สินค้ากลุ่มอิเล็กทรอนิกส์ เครื่องใช้ไฟฟ้า เครื่องจักร และผลิตภัณฑ์ปิโตรเลียม เป็นต้น ล้วนขยายตัวในระดับสูงด้วยเช่นกัน นอกจากนี้การส่งออกสินค้าเกษตรแปรรูปยังได้รับปัจจัยสนับสนุนจากมาตรการลดภาษีนำเข้าน้ำมันปาล์มของอินเดีย ส่งผลให้การส่งออกน้ำมันปาล์มของไทยขยายตัวได้ดี

**การนำเข้าสินค้า** มูลค่าที่แท้จริงขยายตัวร้อยละ 26.8 ขยายตัวในระดับสูงต่อเนื่องจากร้อยละ 32.2 ในไตรมาสก่อนหน้า โดยสินค้าอุปโภคบริโภคขยายตัวตามสินค้ารายการสำคัญ อาทิ อาหาร เครื่องดื่ม และผลิตภัณฑ์นม ที่ขยายตัวตามการบริโภคภาคเอกชน ขณะที่สินค้ากลุ่มยาและเภสัชภัณฑ์ขยายตัวตามการนำเข้าวัคซีน COVID-19 การนำเข้าสินค้าทุนขยายตัวตามภาวะการลงทุนด้านเครื่องจักรเครื่องมือของภาคเอกชน ขณะที่อุปสงค์ในตลาด CLMV ต่อผลิตภัณฑ์ปิโตรเลียมของไทย เป็นปัจจัยสนับสนุนให้มีการนำเข้าสินค้าวัตถุดิบในกลุ่มเชื้อเพลิงเพิ่มขึ้น นอกจากนี้แล้วการนำเข้าชิ้นส่วนอิเล็กทรอนิกส์ และเคมีภัณฑ์ ขยายตัวได้ตามภาวะของการผลิตสินค้าที่เกี่ยวข้องเพื่อการส่งออก ขณะที่การนำเข้าสินค้าวัตถุดิบสำคัญอื่น อาทิ วัสดุก่อสร้าง โลหะ และพลาสติก ขยายตัวได้เช่นกัน

**บริการรับ** มูลค่าที่แท้จริงขยายตัวร้อยละ 11.8 เร่งตัวขึ้นจากไตรมาสก่อนหน้าที่ขยายตัวร้อยละ 0.1 เนื่องจากรายรับจากค่าบริการขนส่งสินค้าที่ขยายตัวในระดับสูงตามปริมาณการค้าระหว่างประเทศที่เติบโตก้าวกระโดด ประกอบกับค่าบริการธุรกิจอื่น ๆ ขยายตัวได้ในเกณฑ์ดีเช่นกัน อย่างไรก็ตาม รายรับค่าโดยสารยังคงหดตัวต่อเนื่อง ตามปริมาณการเดินทางระหว่างประเทศที่ยังไม่ฟื้นตัว

**บริการจ่าย** มูลค่าที่แท้จริงขยายตัวร้อยละ 31.8 ขยายตัวในระดับสูงต่อเนื่องจากไตรมาสที่ 2/2564 ปัจจัยสำคัญมาจากค่าบริการขนส่งที่เพิ่มขึ้นเป็นอย่างมากโดยเฉพาะการขนส่งสินค้า สอดคล้องกับภาวะการค้าระหว่างประเทศที่ขยายตัวอย่างต่อเนื่องในไตรมาสนี้



ตารางที่ 1 ผลผลิตทั้งหมดรวมในประเทศ ณ ราคาประจำปี

หน่วย: ล้านบาท

	2563p1	2563p1				2564p1			มกราคม-กันยายน	
		Q1	Q2	Q3	Q4	Q1	Q2r	Q3	2563p1	2564p1
การอุปโภคบริโภคขั้นสุดท้ายของเอกชน	8,303,302	2,057,010	1,985,780	2,139,096	2,121,416	2,045,249	2,111,639	2,090,207	6,181,886	6,247,095
การอุปโภคขั้นสุดท้ายของรัฐบาล	2,780,439	652,352	680,467	761,152	686,468	672,457	705,282	798,057	2,093,971	2,175,796
การสะสมทุนถาวรเบื้องต้น	3,620,841	918,878	875,649	880,359	945,955	986,385	946,618	897,673	2,674,886	2,830,676
ส่วนเปลี่ยนแปลงสินค้าคงเหลือ	128,041	160,776	-198,631	-119,883	285,779	369,395	81,103	211,813	-157,738	662,311
การส่งออกสินค้าและบริการ	8,078,630	2,398,242	1,757,178	1,977,540	1,945,670	2,120,205	2,304,973	2,409,405	6,132,960	6,834,583
- สินค้า	7,091,142	1,903,558	1,592,819	1,816,479	1,778,286	1,938,857	2,124,735	2,213,584	5,312,856	6,277,176
- บริการ	987,488	494,684	164,359	161,061	167,384	181,348	180,238	195,821	820,104	557,407
การนำเข้าสินค้าและบริการ	7,304,790	2,050,161	1,620,473	1,719,208	1,914,948	2,150,316	2,296,345	2,484,344	5,389,842	6,931,005
- สินค้า	5,841,786	1,616,870	1,307,652	1,391,540	1,525,724	1,714,593	1,820,127	1,908,855	4,316,062	5,443,575
- บริการ	1,463,004	433,291	312,821	327,668	389,224	435,723	476,218	575,489	1,073,780	1,487,430
ด้านการใช้จ่าย	15,606,463	4,137,097	3,479,970	3,919,056	4,070,340	4,043,375	3,853,270	3,922,811	11,536,123	11,819,456
ค่าสถิติคลาดเคลื่อน	91,823	21,386	65,652	-58,097	62,882	27,151	70,614	7,842	28,941	105,607
ด้านการผลิต	15,698,286	4,158,483	3,545,622	3,860,959	4,133,222	4,070,526	3,923,884	3,930,653	11,565,064	11,925,063

ตารางที่ 2 อัตราการขยายตัวของผลิตภัณฑ์มวลรวมในประเทศมูลค่าที่แท้จริง เทียบกับระยะเดียวกันของปีที่แล้ว (YoY)

หน่วย: ร้อยละ

	2563p1	2563p1				2564p1			มกราคม-กันยายน	
		Q1	Q2	Q3	Q4	Q1	Q2r	Q3	2563p1	2564p1
การอุปโภคบริโภคขั้นสุดท้ายของเอกชน	-1.0	2.7	-6.7	-0.6	0.9	-0.3	4.8	-3.2	-1.6	0.4
การอุปโภคขั้นสุดท้ายของรัฐบาล	0.9	-2.5	1.0	2.5	2.2	2.1	1.0	2.5	0.4	1.9
การสะสมทุนถาวรเบื้องต้น	-4.8	-6.3	-7.9	-2.6	-2.5	7.3	7.6	-0.4	-5.6	4.7
การส่งออกสินค้าและบริการ	-19.4	-5.8	-27.5	-23.3	-21.5	-10.5	27.7	12.3	-18.8	7.8
- สินค้า	-5.8	1.7	-15.8	-7.5	-1.5	3.2	30.7	12.3	-7.3	14.5
- บริการ	-60.1	-26.8	-67.7	-73.1	-75.2	-63.6	0.1	11.8	-54.5	-35.2
การนำเข้าสินค้าและบริการ	-13.3	-3.0	-23.6	-19.3	-7.0	1.7	30.3	27.8	-15.3	18.6
- สินค้า	-11.2	-2.2	-21.2	-18.1	-3.1	6.4	32.2	26.8	-13.9	20.8
- บริการ	-21.1	-6.2	-32.4	-23.9	-22.1	-15.5	22.8	31.8	-20.7	10.0
ผลิตภัณฑ์มวลรวมในประเทศ (GDP)	-6.1	-2.1	-12.1	-6.4	-4.2	-2.6	7.6	-0.3	-6.8	1.3

ตารางที่ 3 อัตราการขยายตัวของผลิตภัณฑ์มวลรวมในประเทศมูลค่าที่แท้จริงด้านการผลิต เทียบกับระยะเดียวกันของปีที่แล้ว (YOY)

หน่วย: ร้อยละ

	2563p1	2563p1				2564p1			มกราคม-กันยายน	
		Q1	Q2	Q3	Q4	Q1	Q2r	Q3	2563p1	2564p1
<b>ภาคเกษตร</b>	<b>-3.6</b>	<b>-9.9</b>	<b>-3.1</b>	<b>-1.1</b>	<b>0.4</b>	<b>1.3</b>	<b>1.9</b>	<b>4.3</b>	<b>-5.3</b>	<b>2.3</b>
เกษตรกรรม การป่าไม้ และการประมง	-3.6	-9.9	-3.1	-1.1	0.4	1.3	1.9	4.3	-5.3	2.3
<b>ภาคนอกเกษตร</b>	<b>-6.3</b>	<b>-1.3</b>	<b>-12.9</b>	<b>-6.7</b>	<b>-4.7</b>	<b>-3.0</b>	<b>8.1</b>	<b>-0.5</b>	<b>-6.9</b>	<b>1.2</b>
<b>หมวดอุตสาหกรรม</b>	<b>-5.9</b>	<b>-1.7</b>	<b>-14.2</b>	<b>-5.8</b>	<b>-2.3</b>	<b>-0.3</b>	<b>14.2</b>	<b>-2.0</b>	<b>-7.1</b>	<b>3.6</b>
การทำเหมืองแร่ และเหมืองหิน	-6.9	2.6	-13.4	-7.1	-9.6	-4.6	4.9	-9.6	-5.9	-3.2
การผลิตสินค้าอุตสาหกรรม	-5.7	-2.4	-14.7	-5.3	-0.7	1.0	16.9	-1.4	-7.4	5.0
ไฟฟ้า ก๊าซ ไอน้ำและระบบปรับอากาศ	-8.4	1.3	-12.7	-9.4	-13.3	-9.1	0.8	-2.6	-7.1	-3.8
การจัดหาน้ำ การจัดการน้ำเสียและของเสีย	-0.5	0.3	-1.8	-1.9	1.3	-3.5	3.6	2.4	-1.2	0.9
<b>หมวดบริการ</b>	<b>-6.5</b>	<b>-1.2</b>	<b>-12.1</b>	<b>-7.2</b>	<b>-5.9</b>	<b>-4.3</b>	<b>5.1</b>	<b>0.2</b>	<b>-6.7</b>	<b>0.0</b>
การก่อสร้าง	2.3	-9.3	7.5	10.8	-0.3	12.7	3.9	-4.1	2.9	3.7
การขายส่งและการขายปลีก การซ่อมยานยนต์	-3.7	3.6	-10.9	-6.1	-3.1	-2.2	5.5	3.3	-3.9	1.7
การขนส่งและสถานที่เก็บสินค้า	-21.0	-5.5	-36.6	-22.2	-21.1	-17.7	11.2	-0.9	-20.9	-4.9
ที่พักแรมและบริการด้านอาหาร	-36.6	-23.3	-49.9	-39.3	-35.2	-35.5	14.6	-18.7	-37.1	-17.2
ข้อมูลข่าวสารและการสื่อสาร	4.6	4.4	4.1	4.5	5.4	4.7	5.7	6.8	4.3	5.8
กิจกรรมทางการเงินและการประกันภัย	2.7	4.3	1.7	1.6	3.3	3.4	2.6	3.5	2.4	3.1
กิจกรรมเกี่ยวกับอสังหาริมทรัพย์	1.4	1.7	0.9	1.5	1.3	2.2	2.7	0.7	1.4	1.9
กิจกรรมวิชาชีพ วิทยาศาสตร์และกิจกรรมทางวิชาการ	-5.1	2.3	-8.2	-7.2	-6.6	-3.3	0.4	-5.2	-4.5	-2.7
กิจกรรมการบริหารและการสนับสนุน	-17.1	-5.3	-24.8	-20.4	-18.0	-11.9	1.6	-2.3	-16.8	-4.8
การบริหารราชการ การป้องกันประเทศ	1.7	1.9	2.1	0.3	2.3	1.1	0.5	0.9	1.4	0.9
การศึกษา	2.0	1.4	0.8	2.9	3.1	1.3	0.7	0.5	1.7	0.8
กิจกรรมด้านสุขภาพและงานสังคมสงเคราะห์	0.5	1.2	-5.0	-1.5	6.5	0.5	4.8	5.8	-1.7	3.6
ศิลปะ ความบันเทิงและนันทนาการ	-11.8	8.7	-46.2	-5.7	-7.3	-7.7	93.4	-9.4	-13.5	11.3
กิจกรรมการบริการด้านอื่นๆ	-5.2	1.2	-11.9	-5.2	-5.3	-3.0	0.5	-5.8	-5.2	-2.9
กิจกรรมการจ้างงานในครัวเรือน	1.8	3.5	-3.0	3.1	3.6	-1.3	5.0	-3.4	1.2	-0.0
<b>ผลิตภัณฑ์มวลรวมในประเทศ</b>	<b>-6.1</b>	<b>-2.1</b>	<b>-12.1</b>	<b>-6.4</b>	<b>-4.2</b>	<b>-2.6</b>	<b>7.6</b>	<b>-0.3</b>	<b>-6.8</b>	<b>1.3</b>

ตารางที่ 4 อัตราการขยายตัวของผลิตภัณฑ์มวลรวมในประเทศมูลค่าที่แท้จริงด้านการผลิตและการใช้จ่าย  
เทียบกับไตรมาสที่เลวร้ายด้วยดัชนีฤดูกาล (QoQ SA)

หน่วย: ร้อยละ

	2562p				2563p1				2564p1		
	Q1r	Q2r	Q3r	Q4r	Q1r	Q2r	Q3r	Q4r	Q1r	Q2r	Q3
<b>ด้านการใช้จ่าย</b>											
การบริโภคอุปโภคขั้นสุดท้ายของเอกชน	1.4	1.8	0.3	-0.1	0.6	-7.3	6.7	1.4	-0.6	-2.4	-1.5
การอุปโภคขั้นสุดท้ายของรัฐบาล	1.6	-1.1	0.0	-1.2	-0.1	2.4	1.2	-1.1	-0.2	1.3	2.4
การสะสมทุนถาวรเบื้องต้น	1.0	0.3	0.1	-1.0	-5.8	-1.1	5.4	-0.8	3.7	-0.7	-2.6
การส่งออกสินค้าและบริการ	-2.3	0.7	1.5	-3.1	-4.6	-23.0	7.9	-1.2	9.2	9.7	-5.0
การนำเข้าสินค้าและบริการ	-2.5	0.1	-1.1	-6.4	3.9	-20.5	5.1	6.9	13.4	2.4	3.4
<b>ด้านการผลิต</b>											
ภาคเกษตร	5.3	-2.8	-1.3	-3.2	-2.5	3.2	0.9	-1.0	-1.1	2.8	3.2
ภาคนอกเกษตร	1.0	1.1	0.3	-0.9	-1.7	-10.6	7.3	0.8	0.3	-0.3	-1.3
หมวดอุตสาหกรรม	-0.7	0.8	-0.7	-1.8	0.2	-12.2	9.3	1.3	2.6	0.4	-5.9
หมวดบริการ	2.0	1.3	0.4	-0.2	-2.6	-9.7	5.8	0.8	-0.7	-0.7	0.7
ผลิตภัณฑ์มวลรวมในประเทศ (GDP)	1.6	0.8	0.2	-1.6	-1.5	-9.4	6.7	0.5	0.2	0.1	-1.1

ตารางที่ 5 การส่งออก การนำเข้า และดุลบัญชีเดินสะพัด ณ ราคาประจำปี

หน่วย: ล้านบาท

	2563p1	2563p1				2564p1			มกราคม-กันยายน	
		Q1	Q2	Q3	Q4	Q1	Q2r	Q3	2563p1	2564p1
มูลค่าการส่งออกสินค้าและบริการ	8,078,630	2,398,242	1,757,178	1,977,540	1,945,670	2,120,205	2,304,973	2,409,405	6,132,960	6,834,583
อัตราเพิ่ม (ร้อยละ)	-19.6	-6.7	-28.2	-23.0	-21.1	-11.6	31.2	21.8	-19.1	11.4
มูลค่าการนำเข้าสินค้าและบริการ	7,304,790	2,050,161	1,620,473	1,719,208	1,914,948	2,150,316	2,296,345	2,484,344	5,389,842	6,931,005
อัตราเพิ่ม (ร้อยละ)	-13.8	-4.2	-25.7	-18.8	-6.0	4.9	41.7	44.5	-16.3	28.6
ดุลการค้าและบริการ	773,840	348,081	136,705	258,332	30,722	-30,111	8,628	-74,939	743,118	-96,422
สัดส่วน ต่อ GDP (ร้อยละ)	4.9	8.4	3.9	6.7	0.7	-0.7	0.2	-1.9	6.4	-0.8
รายได้ปฐมภูมิสุทธิ	-447,785	-85,415	-137,978	-104,907	-119,484	-125,890	-182,594	-123,557	-328,301	-432,042
รายได้ทุติยภูมิสุทธิ	183,823	42,819	43,358	52,182	45,463	52,550	60,261	67,077	138,360	179,888
ดุลบัญชีเดินสะพัด	509,879	305,485	42,085	205,608	-43,299	-103,451	-113,704	-131,419	553,178	-348,575
สัดส่วนต่อ GDP (ร้อยละ)	3.2	7.3	1.2	5.3	-1.0	-2.5	-2.9	-3.3	4.8	-2.9

ตารางที่ 6 อัตราการขยายตัวของดัชนีราคาผลิตภัณฑ์มวลรวมในประเทศ ดัชนีราคาผู้บริโภค และดัชนีราคาผู้ผลิต (YoY)

หน่วย: ร้อยละ

	2563p1	2563p1				2564p1			มกราคม-กันยายน	
		Q1	Q2	Q3	Q4	Q1	Q2r	Q3	2563p1	2564p1
ดัชนีราคาผลิตภัณฑ์มวลรวมในประเทศ	-1.1	0.5	-3.0	-1.4	-0.5	0.5	2.9	2.1	-1.3	1.8
ดัชนีราคาผู้บริโภค	-0.8	0.4	-2.7	-0.7	-0.4	-0.5	2.3	0.7	-1.0	0.8
ดัชนีราคาผู้ผลิต	-1.8	-0.4	-4.0	-1.7	-0.9	0.7	5.4	5.1	-2.0	3.7

## นโยบายการปรับปรุงข้อมูลย้อนหลัง

การปรับปรุงข้อมูลการจัดทำสถิติผลิตภัณฑ์มวลรวมในประเทศรายไตรมาสย้อนหลัง ประกอบด้วย 2 ลักษณะ คือ

**1. การปรับปรุงครั้งแรก** เป็นการปรับปรุงไตรมาสย้อนหลังจากไตรมาสอ้างอิงหนึ่งไตรมาส เพื่อให้มีความถูกต้องยิ่งขึ้น อันเนื่องมาจากการปรับปรุงตามแหล่งข้อมูลล่าสุด โดยในตารางจะแสดงตัวอักษร “r” หมายถึง revised หรือปรับปรุง กำกับไว้ที่ไตรมาสที่การปรับปรุงค่า

**2. การปรับปรุงครั้งที่สอง** เป็นการปรับปรุงเพื่อให้ค่าผลรวมรายไตรมาสทั้งสี่ไตรมาสมีค่าเท่ากับรายปี โดยจะดำเนินการปรับปรุงครั้งที่สองเมื่อการจัดทำสถิติรายปีแล้วเสร็จ และจะมีการปรับปรุงย้อนหลังสองปีตามสถิติรายปี การปรับปรุงครั้งที่สองมิได้มีการปรับแก้ข้อมูลเครื่องชี้ใหม่เป็นเพียงการใช้เทคนิคทางคณิตศาสตร์ คือ Denton Least Square Technique โดยในทางปฏิบัติได้ใช้โปรแกรมประมวลผลสำเร็จรูปที่เรียกว่า “The Canadian Bench Program and Extrapolation (Bench Program)” โดยในตารางจะแสดงตัวอักษร “r” ซึ่งหมายถึง revised หรือปรับปรุง กำกับไว้ที่ปีที่มีการปรับปรุงค่า ซึ่งหมายถึงค่าในแต่ละไตรมาสในปีที่มี “r” กำกับไว้ ได้มีการปรับปรุงค่าตามสถิติรายปี

### การแสดงอักษรกำกับ

การแสดงอักษรกำกับสดมภ์ในตารางของเอกสารฉบับนี้ มี 3 ลักษณะ คือ r, p และ p1 โดย r มีสองชนิด ตามที่ได้กล่าวไว้ในหัวข้อนโยบายการปรับปรุงย้อนหลัง p คือ ค่ารายไตรมาสในปีที่มีค่ารายปีเป็นค่าตัวรวมเบื้องต้น ส่วน p1 หมายถึง ค่ารายไตรมาสในเบื้องต้นที่ยังไม่มีค่ารายปี

## การจัดทำและเผยแพร่สถิติผลิตภัณฑ์มวลรวมในประเทศรายไตรมาส (QGDP) ตามมาตรฐาน SDDS

สำนักงานสภาพัฒนาการเศรษฐกิจและสังคมแห่งชาติ มีหน้าที่ในการจัดทำและเผยแพร่สถิติผลิตภัณฑ์มวลรวมในประเทศทั้งรายปีและรายไตรมาส โดยได้ดำเนินการจัดทำและประมวลผลตามมาตรฐานและกรอบแนวคิดของระบบบัญชีประชาชาติสากล (System of National Accounts) โดยใช้ข้อมูลพื้นฐานจากแหล่งข้อมูลต่าง ๆ ที่เกี่ยวข้อง ทั้งนี้ รายละเอียดกรอบแนวคิดวิธีการคำนวณ ตลอดจนแหล่งข้อมูล ได้แสดงและเผยแพร่ไว้ในเอกสาร “**แนวทางการจัดทำสถิติผลิตภัณฑ์มวลรวมในประเทศรายไตรมาส**” แล้ว

โดยเฉพาะ QGDP ได้ดำเนินการจัดทำและเผยแพร่ตามมาตรฐาน SDDS (Special Data Dissemination Standard) ของกองทุนการเงินระหว่างประเทศ (IMF) ซึ่งกำหนดให้เผยแพร่สถิติไตรมาสอ้างอิงภายในสามเดือนหลังสิ้นสุดไตรมาส แต่ปัจจุบันสำนักงานฯ ได้พัฒนาการเผยแพร่ให้เร็วขึ้น เพื่อสนองตอบต่อความต้องการของผู้ใช้ โดยกำหนดเผยแพร่ในวันจันทร์ที่สามของเดือนที่สองหลังจากไตรมาสอ้างอิง (8 สัปดาห์) ผ่านวิธีการเผยแพร่ 3 ช่องทาง คือ (1) การแถลงข่าว (2) เอกสาร และ (3) website คือ [www.nesdc.go.th](http://www.nesdc.go.th) การเผยแพร่ทั้งสามช่องทางนี้จะมีขึ้นพร้อมกันในเวลา 9:30 น ของวันดังกล่าว และเชื่อมโยงไปยัง website ของ IMF ที่ <http://dsbb.imf.org/Pages/SDDS/CtyCtgList.aspx?ctycode=THA>

นอกจากนั้น ได้นำเสนอตารางการเผยแพร่ข้อมูลล่วงหน้าประมาณ 1 ปี ไว้ที่ปกหลังของเอกสารฉบับนี้ด้วย

การนำข้อความหรือข้อมูลในรายงานนี้ไปใช้เผยแพร่ต่อ  
โปรดอ้างอิงรายงานและแหล่งข้อมูลด้วย



## FORTHCOMING RELEASES

DECEMBER 2021	JANUARY 2022	FEBRUARY 2022	MARCH 2022
30 National Income of Thailand 2020 (statistic tables on internet)	31 National Income of Thailand 2020 (publication)	21 GDP : Q4/2021 (press release, publication, internet) (9:30 a.m. local time)  28 Flow of Fund Accounts of Thailand 2020 (statistic tables on internet)	31 Gross Regional and Provincial Products 2020 (statistic tables on internet)
APRIL 2022	MAY 2022	JUNE 2022	JULY 2022
29 Flow of Fund Accounts of Thailand 2020 (publication)	17 GDP : Q1/2022 (press release, publication, internet) (9:30 a.m. local time)  31 Gross Regional and Provincial Products 2020 (publication)		
AUGUST 2022	SEPTEMBER 2022	OCTOBER 2022	NOVEMBER 2022
15 GDP : Q2/2022 (press release, publication, internet) (9:30 a.m. local time)  31 Capital Stock of Thailand (CVM) 2021 (statistic tables on internet)			21 GDP : Q3/2021 (press release, publication, internet) (9:30 a.m. local time)  30 National Income of Thailand 2021 (statistic tables on internet)

### วัน เวลา และสถานที่ออกรายงาน >>

วันจันทร์ที่ 15 พฤศจิกายน 2564 เวลา 9:30 น.  
สำนักงานสภาพัฒนาการเศรษฐกิจและสังคมแห่งชาติ  
962 ถนนกรุงเกษม เขตป้อมปราบฯ กทม. 10100

### Embargo and venue >>

9:30 a.m. Monday, November 15, 2021  
Office of the National Economic and Social Development  
Council, 962 Krung Kasem Rd., Pomprab, Bangkok 10100

### กำหนดการออกรายงาน

ผลิตภัณฑ์มวลรวมในประเทศ ไตรมาสที่ 4/2564

### Forthcoming issues;

The 4<sup>th</sup> quarter 2021 GDP

วันจันทร์ที่ 21 กุมภาพันธ์ 2565 เวลา 9:30 น.

9:30 a.m. Monday, February 21, 2022

### ผู้ประสานงาน / Contact persons

หากต้องการทราบรายละเอียดเพิ่มเติม กรุณาสอบถามได้ที่ e-mails ด้านล่าง หรือ โทร. 0-2280-4085

For further information, please contact us via e-mails or call 0-2280-4085 with following extension numbers:

Tables	Coordinators	E-mail address	Extension numbers
Table 1 - 4, 6	Peeranat Dangsakul	peeranat@nesdc.go.th	6521
Table 5	Santi Srisomboon	santi@nesdc.go.th	6526

