



# ผลิตภัณฑ์มวลรวมในประเทศ ไตรมาสที่ 1/2565

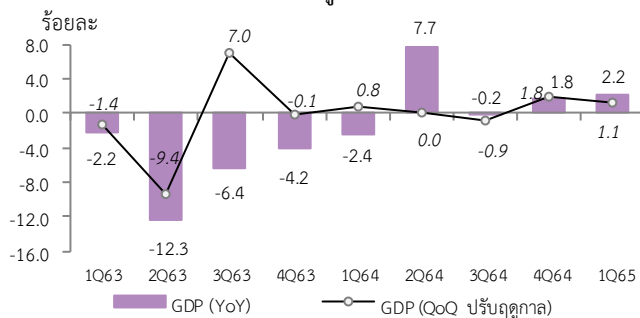
## Gross Domestic Product : Q1/2022

สำนักงานสภาพัฒนาการเศรษฐกิจและสังคมแห่งชาติ

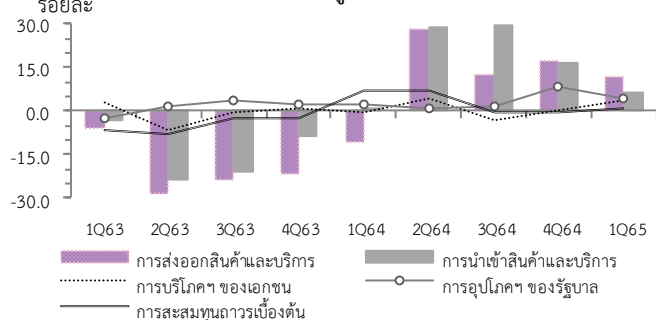
วันอังคารที่ 17 พฤษภาคม 2565 เวลา 8:30 น.

ผลิตภัณฑ์มวลรวมในประเทศ ไตรมาสที่ 1/2565 ขยายตัวร้อยละ 2.2 ต่อเนื่องจากการขยายตัวร้อยละ 1.8 ในไตรมาสที่ 4/2564 โดยภาคเกษตรเร่งตัวขึ้น ส่วนภาคนอกเกษตรขยายตัวจากภาคบริการที่ได้รับปัจจัยบวกจากมาตรการต่าง ๆ ของภาครัฐ เพื่อกระตุ้นเศรษฐกิจ และการผ่อนคลายมาตรการต่าง ๆ เพื่อควบคุมการแพร่ระบาดของโรค COVID-19 รวมทั้งในด้านการเดินทางในประเทศ และระหว่างประเทศ เป็นสำคัญ ขณะที่ภาคอุตสาหกรรมชะลอตัวลง **ด้านการผลิต** การผลิตภาคเกษตรขยายตัวร้อยละ 4.1 เร่งขึ้นจากการลดลงร้อยละ 0.6 ในไตรมาสที่ 4/2564 จากผลผลิตพืชสำคัญที่ขยายตัว เช่น ข้าวเปลือก อ้อยโรงงาน ปาล์มน้ำมัน สับปะรด และผลผลิตประมงที่ขยายตัวอย่างต่อเนื่อง การผลิตในภาคอุตสาหกรรมขยายตัวร้อยละ 0.5 ชะลอตัวลงจากไตรมาสก่อนหน้า ตามการชะลอตัวของการผลิตสินค้าอุตสาหกรรม ขณะที่ภาคบริการขยายตัวร้อยละ 2.9 ต่อเนื่องจากการขยายตัวร้อยละ 1.7 ในไตรมาสก่อนหน้า **ด้านการใช้จ่าย** การใช้จ่ายเพื่อการอุปโภคบริโภคขั้นสุดท้ายของเอกชน และการใช้จ่ายเพื่อการอุปโภคขั้นสุดท้ายของรัฐบาล ขยายตัวร้อยละ 3.9 และร้อยละ 4.6 ตามลำดับ การลงทุนรวมขยายตัวร้อยละ 0.8 การส่งออกและการนำเข้าสินค้าและบริการขยายตัวร้อยละ 12.0 และร้อยละ 6.7 ตามลำดับ หลังปรับปัจจัยฤดูกาลออกแล้ว เศรษฐกิจไทยในไตรมาสที่ 1/2565 ขยายตัวร้อยละ 1.1 (QoQ SA)

อัตราการขยายตัวของผลิตภัณฑ์มวลรวมในประเทศ  
ด้านการผลิต มูลค่าที่แท้จริง



อัตราการขยายตัวขององค์ประกอบผลิตภัณฑ์มวลรวมในประเทศ  
ด้านการใช้จ่าย มูลค่าที่แท้จริง (ร้อยละ)



**การใช้จ่ายเพื่อการอุปโภคบริโภคขั้นสุดท้ายของเอกชน** ขยายตัวร้อยละ 3.9 เร่งตัวขึ้นจากการขยายตัวร้อยละ 0.4 ในไตรมาสที่ 4/2564 การใช้จ่ายฯ ขยายตัวในทุกหมวดสินค้า โดยหมวดสินค้าคงทน สินค้ากึ่งคงทน และบริการสุทธิ ขยายตัวร้อยละ 3.8 ร้อยละ 0.4 และร้อยละ 4.4 ปรับตัวดีขึ้นจากที่ลดลงร้อยละ 5.4 ร้อยละ 0.8 และร้อยละ 1.6 ในไตรมาส 4/2564 ตามลำดับ ขณะที่สินค้าในหมวดไม่คงทน ขยายตัวร้อยละ 4.1 ขยายตัวอย่างต่อเนื่องทั้งในหมวดอาหารและไม่ใช่อาหาร

**การใช้จ่ายเพื่อการอุปโภคขั้นสุดท้ายของรัฐบาล** ขยายตัวร้อยละ 4.6 ชะลอตัวลงจากการขยายตัวร้อยละ 8.1 ในไตรมาสที่ 4/2564 โดยค่าตอบแทนแรงงาน และรายจ่ายค่าซื้อสินค้าและบริการลดลงร้อยละ 2.6 และร้อยละ 3.8 ตามลำดับ ขณะที่การโอนเพื่อสวัสดิการสังคมที่ไม่เป็นตัวเงินสำหรับสินค้าและบริการในระบบตลาดขยายตัวร้อยละ 74.5

**การลงทุนรวม** ขยายตัวร้อยละ 0.8 เทียบกับการลดลงร้อยละ 0.2 ในไตรมาสที่ 4/2564 โดยการลงทุนภาคเอกชนขยายตัวร้อยละ 2.9 ปรับตัวดีขึ้นจากที่ลดลงร้อยละ 0.8 ในไตรมาสที่ 4/2564 จากการขยายตัวของการลงทุนในเครื่องจักรเครื่องมือ เป็นสำคัญ ส่วนการลงทุนด้านการก่อสร้างยังคงลดลงอย่างต่อเนื่อง การลงทุนภาครัฐลดลงร้อยละ 4.7 จากที่ขยายตัวร้อยละ 1.7 ในไตรมาสก่อนหน้า เป็นการลดลงทั้งด้านการก่อสร้างและด้านเครื่องจักรเครื่องมือ

**ส่วนเปลี่ยนสินค้าคงเหลือ** มูลค่า ณ ราคาประจำปี มีมูลค่าเพิ่มขึ้น จำนวน 253.6 พันล้านบาท สินค้าคงคลังสำคัญที่เพิ่มขึ้น ได้แก่ น้ำมันดิบ น้ำตาล เครื่องประดับอัญมณี ผลิตภัณฑ์ที่ได้จากการกลั่นปิโตรเลียม ผลิตภัณฑ์พลาสติกและยางสังเคราะห์ขั้นต้น สำหรับสินค้าคงคลังที่ลดลง ได้แก่ ข้าวเปลือก ยานยนต์ สินค้าในหมวดคอมพิวเตอร์และอุปกรณ์ต่อพ่วง และสินค้าในหมวดรถยนต์และเครื่องกังหัน

**ดุลการค้าและบริการ** ณ ราคาประจำปี ขาดดุล 31.6 พันล้านบาท โดยดุลการค้าเกินดุล 302.3 พันล้านบาท และดุลบริการขาดดุล 333.9 พันล้านบาท

ติดต่อสอบถาม :

กองบัญชีประชาชาติ 962 ถนนกรุงเกษม เขตป้อมปราบศัตรูพ่าย กรุงเทพฯ 10100

โทรศัพท์ 0 2280 4085 โทรสาร 0 2281 2466 อีเมล: nationalaccounts@nesdc.go.th

รายละเอียดผลิตภัณฑ์มวลรวมในประเทศรายไตรมาส สามารถติดตามได้ที่ <http://www.nesdc.go.th>

ISSN 1513 8062

## ข้อชี้แจง Q1/2565

### ข้อชี้แจงการประมวลผลสถิติผลิตภัณฑ์มวลรวมในประเทศ ไตรมาสที่ 1/2565

สำนักงานสภาพัฒนาการเศรษฐกิจและสังคมแห่งชาติ จัดทำสถิติผลิตภัณฑ์มวลรวมในประเทศ รายไตรมาส มูลค่าที่แท้จริงโดยวิธีปริมาณลูกโซ่ (Chain Volume Measures) โดยใช้วิธีการเชื่อมโยงค่ารายปีด้วยวิธี Annual Overlap และใช้ ปี พ.ศ. 2545 เป็นปีอ้างอิงในการประมวลผลใช้ข้อมูลที่ได้รับล่าสุดจากแหล่งข้อมูลต่าง ๆ โดยมีการปรับปรุงที่สำคัญดังนี้

1. ปรับปรุงพื้นที่เพาะปลูกและข้อมูลพยากรณ์ผลผลิตการเกษตร ไตรมาสที่ 4/2564 ตามการพยากรณ์ล่าสุดของกระทรวงเกษตรและสหกรณ์
2. ปรับปรุงข้อมูลดัชนีผลผลิตอุตสาหกรรมตามรายงานล่าสุดเดือนเมษายน พ.ศ. 2565 ของสำนักงานเศรษฐกิจอุตสาหกรรม
3. ปรับปรุงข้อมูลรายจ่ายเพื่อการอุปโภคบริโภคขั้นสุดท้ายของเอกชน ตามแหล่งข้อมูลที่เกี่ยวข้อง
4. ปรับปรุงข้อมูลการนำเข้าและส่งออกสินค้าและบริการ ตามข้อมูลบัญชีดุลการชำระเงินเดือนเมษายน พ.ศ. 2565 ของธนาคารแห่งประเทศไทย

สำหรับตารางสถิติ รายละเอียดจะไม่นำเสนอในเอกสารนี้ โดยสามารถดูได้ที่ [www.nesdc.go.th](http://www.nesdc.go.th)

สำนักงานสภาพัฒนาการเศรษฐกิจและสังคมแห่งชาติ ขอขอบคุณหน่วยงานทั้งภาครัฐและเอกชน ที่ให้การสนับสนุนและเร่งรัดข้อมูล เพื่อใช้ในการประมวลผลสถิติผลิตภัณฑ์มวลรวมในประเทศ รายไตรมาส ให้รวดเร็วและถูกต้องแม่นยำเพิ่มขึ้น และหวังว่าคงจะได้รับความร่วมมือในการพัฒนาข้อมูลดังกล่าวนี้ให้มีคุณภาพดียิ่งขึ้นต่อไป

สำนักงานสภาพัฒนาการเศรษฐกิจและสังคมแห่งชาติ

## ผลิตภัณฑ์มวลรวมในประเทศ ไตรมาสที่ 1 ปี 2565

**เศรษฐกิจไตรมาสที่ 1/2565** ขยายตัวร้อยละ 2.2 ต่อเนื่องจากการขยายตัวร้อยละ 1.8 ในไตรมาสที่ 4/2564 เป็นผลมาจากภาคเกษตรที่เร่งตัวขึ้น และภาคนอกเกษตรขยายตัวจากภาคบริการที่ได้รับปัจจัยบวกจากมาตรการต่าง ๆ ของภาครัฐ เพื่อกระตุ้นเศรษฐกิจ และการผ่อนคลายมาตรการต่าง ๆ เพื่อควบคุมการแพร่ระบาดของโรค COVID-19 รวมทั้งในด้านการเดินทางในประเทศและระหว่างประเทศ เป็นสำคัญ **ด้านการผลิต** ภาคเกษตรขยายตัวร้อยละ 4.1 เทียบกับที่ลดลงร้อยละ 0.6 ในไตรมาสที่ 4/2564 ภาคนอกเกษตรขยายตัวร้อยละ 2.0 จากภาคบริการที่ขยายตัวต่อเนื่อง ขณะที่ภาคอุตสาหกรรมชะลอตัวลง **ด้านการใช้จ่าย** การใช้จ่ายเพื่อการอุปโภคบริโภคขั้นสุดท้ายของเอกชนเร่งตัวขึ้น การใช้จ่ายเพื่อการอุปโภคขั้นสุดท้ายของรัฐบาล และการลงทุนรวมขยายตัว สำหรับภาคต่างประเทศ ขยายตัวดีทั้งการส่งออกและการนำเข้าสินค้าและบริการ

**การผลิตภาคเกษตร** ขยายตัวร้อยละ 4.1 เร่งตัวขึ้นจากที่ลดลงร้อยละ 0.6 ในไตรมาสที่ 4/2564 โดยผลผลิตพืชสำคัญที่ขยายตัว เช่น ข้าวเปลือก อ้อยโรงงาน ปาล์มน้ำมัน สับปะรด การผลิตในหมวดปศุสัตว์ขยายตัวจากผลผลิตไก่เนื้อและไข่ไก่ที่เร่งตัวขึ้น และผลผลิตสุกรปรับตัวดีขึ้น สำหรับผลผลิตประมงขยายตัวต่อเนื่องจากไตรมาสก่อนหน้า

**การผลิตภาคนอกเกษตร** ขยายตัวร้อยละ 2.0 โดยภาคอุตสาหกรรมขยายตัวร้อยละ 0.5 ชะลอตัวลงจากการขยายตัวร้อยละ 2.6 ในไตรมาสที่ 4/2565 ปัจจัยสำคัญมาจากการผลิตสินค้าอุตสาหกรรมที่ขยายตัวร้อยละ 1.9 ชะลอตัวลงจากการขยายตัวร้อยละ 3.8 ในไตรมาสก่อนหน้า ภาคบริการขยายตัวร้อยละ 2.9 จากการขยายตัวในสาขาการผลิตที่สำคัญ เช่น สาขาการขนส่งและการขายปลีก การซ่อมยานยนต์และจักรยานยนต์ สาขาการขนส่งและสถานที่เก็บสินค้า และสาขาข้อมูลข่าวสารและการสื่อสาร ขณะที่สาขาที่พักแรมและบริการด้านอาหารในไตรมาสนี้เร่งขึ้นจากที่ลดลงในไตรมาสก่อนหน้า

**GDP ที่ปรับปัจจัยฤดูกาล** ในไตรมาสที่ 1/2565 ขยายตัวร้อยละ 1.1 เทียบกับที่ขยายตัวร้อยละ 1.8 ในไตรมาสที่ 4/2564

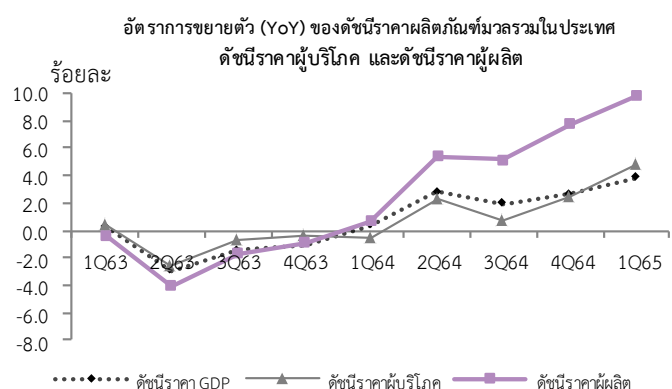
**ผลิตภัณฑ์มวลรวมในประเทศ ณ ราคาประจำปี** มีมูลค่า 4,301.8 พันล้านบาท เมื่อหักรายได้ปฐมภูมิสุทธิจ่ายไปต่างประเทศ 88.2 พันล้านบาท คงเหลือเป็นรายได้มวลรวมประชาชาติ (Gross National Income: GNI) เท่ากับ 4,213.6 พันล้านบาท

## อัตราการขยายตัวของผลิตภัณฑ์มวลรวมในประเทศมูลค่าที่แท้จริง (ร้อยละ)

	2563p	2564p1	2563p				2564p1				2565p1
			Q1	Q2	Q3	Q4	Q1	Q2	Q3	Q4r	Q1
GDP (YoY)	-6.2	1.5	-2.2	-12.3	-6.4	-4.2	-2.4	7.7	-0.2	1.8	2.2
ภาคเกษตร	-3.5	1.0	-8.3	-3.5	-1.6	-0.2	1.0	2.1	2.2	-0.6	4.1
ภาคนอกเกษตร	-6.4	1.6	-1.7	-13.0	-6.7	-4.7	-2.6	8.3	-0.3	2.0	2.0
GDP (QoQ ปรับฤดูกาล)			-1.6	-9.3	7.1	0.0	0.5	0.1	-0.9	1.8	1.1

**ด้านการใช้จ่าย** การใช้จ่ายเพื่อการอุปโภคบริโภคขั้นสุดท้ายของเอกชน และ การใช้จ่ายเพื่อการอุปโภคขั้นสุดท้ายของรัฐบาล ขยายตัวร้อยละ 3.9 และร้อยละ 4.6 ตามลำดับ ส่วนการลงทุนรวม ขยายตัวร้อยละ 0.8 ขณะที่การส่งออกและการนำเข้าสินค้าและบริการ ขยายตัวร้อยละ 12.0 และร้อยละ 6.7 ตามลำดับ

**ระดับราคา** ในไตรมาสที่ 1/2565 ระดับราคาผลิตภัณฑ์มวลรวมในประเทศ ขยายตัวร้อยละ 3.8 เทียบกับที่ขยายตัวร้อยละ 2.6 ในไตรมาสที่ 4/2564 ดัชนีราคาผู้บริโภค ขยายตัวร้อยละ 4.7 และดัชนีราคาผู้ผลิต ขยายตัวร้อยละ 9.8



**การใช้จ่ายเพื่อการอุปโภคบริโภคขั้นสุดท้ายของเอกชน** ขยายตัวร้อยละ 3.9 เร่งตัวขึ้นจากที่ขยายตัวร้อยละ 0.4 ในไตรมาสที่ 4/2564 โดยการใช้จ่ายในหมวดสินค้าไม่คงทน ขยายตัวร้อยละ 4.1 ขยายตัวอย่างต่อเนื่องทั้งในหมวดอาหารและไม่ใช่อาหาร การใช้จ่ายในหมวดสินค้าคงทน หมวดสินค้ากึ่งคงทน และหมวดบริการสุทธิ ขยายตัวร้อยละ 3.8 ร้อยละ 0.4 และร้อยละ 4.4 ปรับตัวดีขึ้นจากที่ลดลงร้อยละ 5.4 ร้อยละ 0.8 และร้อยละ 1.6 ในไตรมาสที่ 4/2564 ตามลำดับ

**การใช้จ่ายเพื่อการอุปโภคบริโภคขั้นสุดท้ายของรัฐบาล** ขยายตัวร้อยละ 4.6 ชะลอตัวลงจากการขยายตัวร้อยละ 8.1 ในไตรมาสที่ 4/2564 โดยค่าตอบแทนแรงงาน และรายจ่ายค่าซื้อสินค้าและบริการลดลงร้อยละ 2.6 และร้อยละ 3.8 ตามลำดับ ขณะที่การโอนเพื่อสวัสดิการสังคมที่ไม่เป็นตัวเงินสำหรับสินค้าและบริการในระบบตลาดขยายตัวร้อยละ 74.5

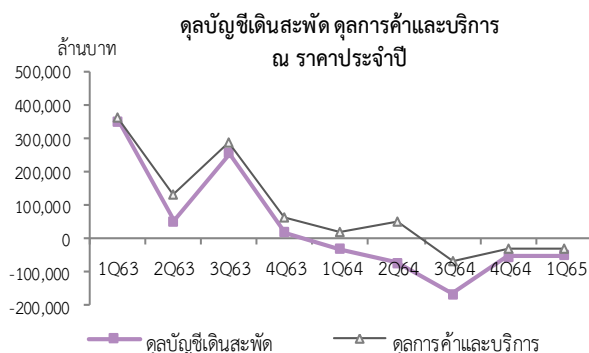
**การลงทุนรวม** ขยายตัวร้อยละ 0.8 เทียบกับการลดลงร้อยละ 0.2 ในไตรมาสที่ 4/2564 โดยการลงทุนภาคเอกชนขยายตัวร้อยละ 2.9 ปรับตัวดีขึ้นจากที่ลดลงร้อยละ 0.8 ในไตรมาสที่ 4/2564 เป็นผลมาจากการลงทุนด้านเครื่องจักรเครื่องมือ ขยายตัวเร่งขึ้นร้อยละ 5.4 ขณะที่การลงทุนภาครัฐลดลงร้อยละ 4.7 จากที่ขยายตัวร้อยละ 1.7 ในไตรมาสก่อนหน้า

**ส่วนเปลี่ยนสินค้าคงเหลือ** ณ ราคาประจำปี มีมูลค่าเพิ่มขึ้น จำนวน 253.6 พันล้านบาท สินค้าคงคลังสำคัญที่เพิ่มขึ้น ได้แก่ น้ำมันดิบ น้ำตาล เครื่องประดับอัญมณี ผลิตภัณฑ์ที่ได้จากการกลั่นปิโตรเลียม ผลิตภัณฑ์พลาสติกและยางสังเคราะห์ขั้นต้น สำหรับสินค้าคงคลังที่ลดลง ได้แก่ ข้าวเปลือก ยานยนต์ สินค้าในหมวดคอมพิวเตอร์และอุปกรณ์ต่อพ่วง และสินค้าในหมวดเครื่องยนต์และเครื่องกังหัน

อัตราการขยายตัว (YoY) ของผลิตภัณฑ์มวลรวมในประเทศด้านการใช้จ่าย มูลค่าที่แท้จริง (ร้อยละ)

	2563p	2564p1	2563p				2564p1				2565p1
			Q1	Q2	Q3	Q4	Q1	Q2	Q3	Q4	
การอุปโภคบริโภคขั้นสุดท้ายของเอกชน	-1.0	0.3	2.7	-6.6	-0.6	0.8	-0.3	4.7	-3.2	0.4	3.9
การอุปโภคขั้นสุดท้ายของรัฐบาล	1.4	3.2	-2.4	1.5	3.7	2.4	2.2	1.0	1.5	8.1	4.6
การสะสมทุนถาวรเบื้องต้น	-4.8	3.4	-6.4	-7.7	-2.6	-2.5	7.3	7.4	-0.4	-0.2	0.8
ภาคเอกชน	-8.2	3.3	-5.2	-14.4	-10.4	-3.2	3.1	9.2	2.6	-0.8	2.9
ภาครัฐ	5.1	3.8	-9.6	12.0	17.0	0.0	19.8	3.4	-6.2	1.7	-4.7
การส่งออกสินค้าและบริการ	-19.7	10.4	-5.9	-28.0	-23.5	-21.7	-10.3	28.4	12.3	17.6	12.0
สินค้า	-5.8	14.9	1.9	-16.0	-7.4	-1.4	2.9	30.8	12.0	16.6	10.2
บริการ	-61.3	-23.1	-27.7	-69.4	-74.4	-76.2	-62.3	4.8	14.7	28.8	30.7
การนำเข้าสินค้าและบริการ	-14.1	17.9	-3.4	-23.6	-20.8	-8.4	1.0	28.7	29.5	16.4	6.7
สินค้า	-10.6	18.3	-1.0	-19.7	-17.4	-3.8	4.6	29.9	28.0	14.0	4.4
บริการ	-27.8	16.0	-12.4	-38.2	-34.6	-26.4	-13.4	23.6	37.1	28.1	15.4
ผลิตภัณฑ์มวลรวมในประเทศด้านการใช้จ่าย	-6.2	1.5	-2.1	-12.3	-6.4	-4.0	-2.5	7.7	-0.2	1.9	2.2

**ดุลการค้าและบริการ** ณ ราคาประจำปี ขาดดุล 31.6 พันล้านบาท โดยดุลการค้าเกินดุล 302.3 พันล้านบาท และดุลบริการขาดดุล 333.9 พันล้านบาท



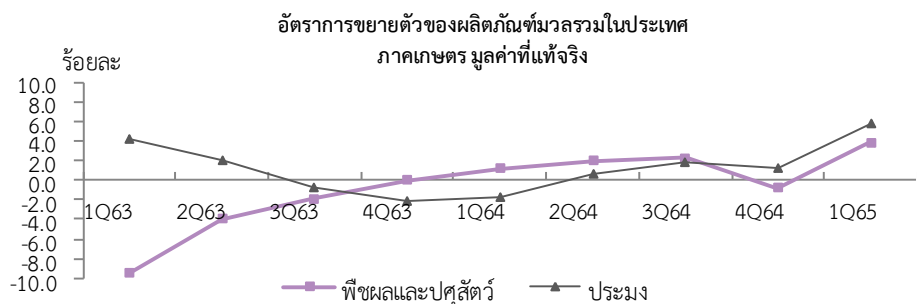
## ด้านการผลิต

**การผลิตขยายตัวร้อยละ 2.2**  
ภาคเกษตรและภาคบริการ  
เร่งตัวขึ้น  
ภาคอุตสาหกรรมชะลอ

การผลิตโดยรวม ขยายตัวร้อยละ 2.2 ต่อเนื่องจากการขยายตัวร้อยละ 1.8 ในไตรมาสที่ 4/2564 เป็นผลจากภาคเกษตรขยายตัวร้อยละ 4.1 ตามผลผลิตเกษตรหลักที่เพิ่มขึ้น ภาคบริการขยายตัวร้อยละ 2.9 ต่อเนื่องจากการขยายตัวร้อยละ 1.7 ในไตรมาสที่ 4/2564 ปัจจัยหลักมาจากการผ่อนคลายมาตรการต่าง ๆ เพื่อควบคุมการแพร่ระบาดของโรค COVID-19 รวมทั้งการผ่อนคลายการเดินทางในประเทศและระหว่างประเทศ ส่งผลให้นักท่องเที่ยวชาวต่างชาติ และผู้เยี่ยมเยือนชาวไทยในไตรมาสนี้ขยายตัวสูง อย่างไรก็ตาม ภาคอุตสาหกรรมขยายตัวร้อยละ 0.5 ชะลอตัวลงจากการขยายตัวร้อยละ 2.6 ในไตรมาสถัดไป เป็นผลจากการผลิตสินค้าอุตสาหกรรมที่ลดลงในเดือนมีนาคมส่งผลให้การผลิตสินค้าอุตสาหกรรมในไตรมาสนี้ชะลอตัวลง เมื่อขจัดปัจจัยฤดูกาลแล้วผลิตภัณฑ์มวลรวมในประเทศไตรมาสที่ 1/2565 ขยายตัวร้อยละ 1.1

**สาขาเกษตรกรรม การป่าไม้ และการประมง** ขยายตัวร้อยละ 4.1 เร่งขึ้นจากที่ลดลงร้อยละ 0.6 ในไตรมาสที่ 4/2564 เป็นการขยายตัวทั้งการผลิตในหมวดพืช ปศุสัตว์ และประมง ผลผลิตสำคัญที่เพิ่มขึ้น ได้แก่ ข้าวเปลือก มันสำปะหลัง สับปะรด ยางพารา ขณะที่ผลผลิตข้าวโพดเลี้ยงสัตว์ ผัก และเมล็ดกาแฟลดลง หมวดปศุสัตว์ผลิตไก่เนื้อ และไข่ไก่เร่งตัวขึ้น ผลผลิตสุกรปรับตัวดีขึ้น สำหรับผลผลิตในหมวดประมงขยายตัวต่อเนื่อง

**ระดับราคาสินค้าเกษตร** ขยายตัวร้อยละ 3.3 เร่งตัวขึ้นจากการลดลงร้อยละ 3.4 ในไตรมาสที่ 4/2564 เป็นผลจากราคาสินค้าเกษตรที่สำคัญทั้งในหมวดพืชผล หมวดปศุสัตว์ และหมวดประมงเพิ่มขึ้น เช่น ปาล์มน้ำมัน ยางพารา สุกร ไก่เนื้อ ไข่ไก่ อย่างไรก็ตาม ในไตรมาสนี้ราคาถั่วเหลือง ผลไม้ และผลิตภัณฑ์นมลดลง



**การผลิตสินค้าอุตสาหกรรม**  
ขยายตัวร้อยละ 1.9

**สาขาการผลิตสินค้าอุตสาหกรรม** ขยายตัวร้อยละ 1.9 ชะลอลงจากการขยายตัวร้อยละ 3.8 ในไตรมาสที่ 4/2564 โดยการผลิตกลุ่มอุตสาหกรรมเบาขยายตัวอย่างต่อเนื่อง อุตสาหกรรมวัตถุดิบชะลอตัวลง ขณะที่อุตสาหกรรมสินค้าทุนและเทคโนโลยีลดลง สอดคล้องกับอุปสงค์ทั้งในประเทศและต่างประเทศ

อัตราการขยายตัว (YoY) สาขาการผลิตอุตสาหกรรม (ร้อยละ)

	2563p	2564p1	2564p1				2565p1
			Q1	Q2	Q3	Q4r	
อุตสาหกรรมเบา	-6.5	1.9	-1.6	9.2	-3.4	4.2	6.3
อุตสาหกรรมวัตถุดิบ	-2.8	3.9	0.5	10.4	-0.3	5.6	1.6
อุตสาหกรรมสินค้าทุนและเทคโนโลยี	-8.0	9.6	5.0	39.8	1.3	1.1	-2.9
อุตสาหกรรมรวม	-5.6	4.9	1.1	17.0	-0.9	3.8	1.9

**อุตสาหกรรมเบา** ขยายตัวร้อยละ 6.3 ต่อเนื่องจากการขยายตัวร้อยละ 4.2 ในไตรมาสที่ 4/2564 เป็นผลมาจากการผลิตสินค้าประเภท ผลิตภัณฑ์อาหารและเครื่องดื่ม หนังสือและเครื่องหนัง ผลิตภัณฑ์จากไม้ และเสื้อผ้าเครื่องแต่งกายขยายตัว ขณะที่การผลิตยาสูบ ลดลง

**อุตสาหกรรมวัตถุดิบ** ขยายตัวร้อยละ 1.6 ชะลอลงจากการขยายตัวร้อยละ 5.6 ในไตรมาสที่ 4/2564 เป็นผลจากการขยายตัวในกลุ่มการผลิตแร่สังกะสี บิโตรเลียม โลหะ ประดิษฐ์ และการพิมพ์ ขณะที่การผลิตโลหะมูลฐาน กระดาษ ผลิตภัณฑ์จากแร่โลหะ เคมี และเคมีภัณฑ์ ยางและพลาสติกลดลง

**อุตสาหกรรมสินค้าทุนและเทคโนโลยี** ลดลงร้อยละ 2.9 จากการขยายตัวร้อยละ 1.1 ในไตรมาสที่ 4/2564 เป็นการลดลงของการผลิตในเกือบทุกกลุ่มอุตสาหกรรม โดยเฉพาะ อุปกรณ์ไฟฟ้า คอมพิวเตอร์และอิเล็กทรอนิกส์ อย่างไรก็ตาม การผลิตยานยนต์ รถพ่วง รถกึ่งพ่วงยังขยายตัวได้

**สาขาการทำเหมืองแร่ และเหมืองหิน** ลดลงร้อยละ 18.7 ต่อเนื่องจากการที่ลดลงร้อยละ 13.4 ในไตรมาสที่ 4/2564 เป็นผลมาจากการลดลงของการผลิตแร่ที่สำคัญ คือ การผลิต น้ำมันดิบลดลงร้อยละ 22.4 ต่อเนื่องจากการที่ลดลงร้อยละ 17.0 ในไตรมาสก่อนหน้า ตามการผลิตที่ลดลงของแหล่งผลิตที่สำคัญ คือ แหล่งสิริกิติ์และอื่น ๆ ในพื้นที่สัมปทาน S1 กลุ่มทานตะวัน เบญจมาศ และกลุ่มเอราวัณ การผลิตก๊าซธรรมชาติลดลงร้อยละ 22.2 ตามปริมาณการผลิตของแหล่งผลิตที่สำคัญ คือ กลุ่มเอราวัณ บงกช และบงกชใต้ การผลิต ก๊าซธรรมชาติเหลวลดลงร้อยละ 21.4 ตามปริมาณการผลิตที่ลดลงของแหล่งผลิตที่สำคัญ คือ ไพลิน กลุ่มเอราวัณ และภูฮ่อม ขณะที่การทำเหมืองหิน หินทรายและดิน ลดลงตามแนวโน้มของการก่อสร้างในประเทศ

**สาขาการก่อสร้าง** ลดลงร้อยละ 5.5 ต่อเนื่องจากการลดลงร้อยละ 0.8 ในไตรมาสที่ 4/2565 ปัจจัยสำคัญมาจากการก่อสร้างอื่น ๆ และการก่อสร้างที่อยู่อาศัยที่ลดลง โดยการก่อสร้างในโครงการขนาดใหญ่ เช่น โครงการก่อสร้างรถไฟฟ้าสายสีเหลือง และสีชมพูสิ้นสุด ในไตรมาสก่อนหน้า และยังไม่มีการลงทุนก่อสร้างในโครงการขนาดใหญ่เพิ่มเติม ขณะที่การก่อสร้างที่อยู่อาศัยลดลงในทุกเขตพื้นที่และทุกประเภทอาคาร ส่วนหนึ่งเป็นผลจากต้นทุนของผู้ประกอบการสูงขึ้นอย่างต่อเนื่อง โดยเฉพาะราคาวัสดุก่อสร้าง อย่างไรก็ตาม การก่อสร้างอาคารประเภทไม่ใช่ที่อยู่อาศัยยังคงเพิ่มขึ้น โดยมีปัจจัยสำคัญมาจากการก่อสร้างโรงงานอุตสาหกรรม โดยเฉพาะพื้นที่ก่อสร้างในเขตการนิคมอุตสาหกรรม ที่ขยายตัวต่อเนื่องจาก ไตรมาสก่อนหน้า

การผลิตน้ำมันดิบ  
และก๊าซธรรมชาติลดลง

การก่อสร้างโดยรวมลดลง



**การผลิตไฟฟ้าขยายตัว  
ตามความต้องการใช้ไฟฟ้า  
ของทุกประเภทผู้ใช้ไฟ**

สาขาการไฟฟ้า ก๊าซ ไอน้ำ และระบบปรับอากาศ ขยายตัวร้อยละ 2.0 ต่อเนื่องจากการขยายตัวร้อยละ 2.1 ในไตรมาสที่ 4/2564 โดยหมวดไฟฟ้าขยายตัวร้อยละ 2.6 เป็นผลมาจากความต้องการใช้ไฟฟ้าที่สูงขึ้นในกลุ่มธุรกิจทุกขนาด รวมทั้งในกลุ่มผู้ใช้ไฟฟ้าประเภทที่อยู่อาศัยที่ยังขยายตัวต่อเนื่อง อย่างไรก็ตาม หมวดโรงแยกก๊าซลดลงร้อยละ 22.7 ต่อเนื่องจากการที่ลดลงร้อยละ 18.5 ในไตรมาสก่อนหน้า

**อัตราการขยายตัว (YoY) ของปริมาณการใช้กระแสไฟฟ้าจำแนกตามประเภทผู้ใช้ (ร้อยละ)**

	2563	2564	2564				2565
			Q1	Q2	Q3r	Q4	Q1
ที่อยู่อาศัย	7.4	2.7	-3.8	-0.4	6.0	9.8	9.6
กิจการขนาดเล็ก	-5.5	-1.9	-12.5	3.5	-1.4	3.4	6.1
กิจการขนาดกลาง	-5.1	-0.7	-5.6	6.9	-3.8	0.3	3.1
กิจการขนาดใหญ่	-6.3	4.7	-1.0	16.1	1.3	3.7	4.4
อื่น ๆ	-18.2	-7.9	-24.3	7.1	-11.1	3.3	11.0
รวม	-3.0	1.9	-5.2	7.2	1.0	4.7	6.0

ที่มา : การไฟฟ้านครหลวง และการไฟฟ้าส่วนภูมิภาค

สาขาการประปาและการกำจัดของเสีย ขยายตัวร้อยละ 4.6 ต่อเนื่องจากการขยายตัวร้อยละ 2.8 ในไตรมาสที่ 4/2564 เป็นผลมาจากการผลิตน้ำประปาที่เพิ่มขึ้นเป็นสำคัญ ขณะที่การกำจัดขยะและสิ่งปฏิกูล รวมถึงการนำวัสดุที่ใช้แล้วกลับมาใช้ใหม่ (materials recovery) ลดลง

สาขาการขนส่งและการขายปลีก การซ่อมยานยนต์และจักรยานยนต์ ขยายตัวร้อยละ 2.9 ต่อเนื่องจากการขยายตัวร้อยละ 3.0 ในไตรมาสที่ 4/2564 โดยการขนส่งและการขายปลีกขยายตัวตามการผลิต โดยเฉพาะสินค้าเกษตรที่เพิ่มสูงขึ้น ขณะที่การผลิตสินค้าอุตสาหกรรมและการนำเข้าสินค้ายังขยายตัวได้ นอกจากนี้ปัจจัยสนับสนุนที่สำคัญประการหนึ่งมาจาก ด้านการใช้จ่ายของครัวเรือนที่เร่งตัวขึ้น รวมทั้งจำนวนนักท่องเที่ยวต่างประเทศที่เพิ่มขึ้นอย่างต่อเนื่อง โดยส่วนหนึ่งเป็นผลจากมาตรการต่าง ๆ ของภาครัฐเพื่อกระตุ้นการใช้จ่าย สำหรับการขายยานยนต์ขยายตัว ส่วนการซ่อมแซมยานยนต์ลดลง

สาขาข้อมูลข่าวสารและการสื่อสาร ขยายตัวร้อยละ 5.9 จากที่ขยายตัวร้อยละ 5.3 ในไตรมาสที่ 4/2564 เป็นผลมาจากกิจกรรมโทรคมนาคมขยายตัวร้อยละ 6.3 จากที่ขยายตัวร้อยละ 5.6 ในไตรมาสก่อนหน้า สอดคล้องกับผลประกอบการของผู้ให้บริการด้านการสื่อสาร ประกอบกับกิจกรรมการจัดทำโปรแกรมคอมพิวเตอร์และการให้คำปรึกษาเกี่ยวกับคอมพิวเตอร์ และกิจกรรมการบริการสารสนเทศยังคงขยายตัวร้อยละ 7.7 และร้อยละ 6.3 ตามลำดับ

**บริการข้อมูลข่าวสาร  
และการสื่อสาร  
ขยายตัว**

**สาขาการขนส่งและสถานที่เก็บสินค้า** ขยายตัวร้อยละ 4.6 จากที่ขยายตัวร้อยละ 3.2 ในไตรมาสที่ 4/2564 เป็นผลมาจากการขนส่งทางบก และการขนส่งทางอากาศ ขยายตัวร้อยละ 1.9 และร้อยละ 19.5 ตามลำดับ โดยมีปัจจัยสนับสนุนมาจากการขนส่งสินค้า โดยเฉพาะสินค้าเกษตรที่เพิ่มขึ้นตามด้านการผลิต ประกอบกับการขนส่งผู้โดยสารเพิ่มขึ้นจากนโยบายการเปิดรับนักท่องเที่ยวต่างประเทศ รวมทั้งประชาชนมีการเดินทางท่องเที่ยวมากขึ้น ตามมาตรการต่าง ๆ เพื่อกระตุ้นการท่องเที่ยวภายในประเทศของภาครัฐที่ดำเนินการอย่างต่อเนื่อง อย่างไรก็ตาม การขนส่งทางน้ำขยายตัวร้อยละ 0.2 ชะลอลงจากไตรมาสก่อนหน้า โดยมีปัจจัยหลักมาจากการค้าระหว่างประเทศ และปริมาณการขนส่งสินค้าเพื่อการส่งออกที่ชะลอตัว สำหรับกิจกรรมไปรษณีย์ และการรับส่งเอกสาร/สิ่งของยังคงขยายตัวได้

**บริการขนส่งขยายตัว  
จากการขนส่งทางบกและ  
ทางอากาศ**

อัตราการขยายตัว (YoY) ของผลิตภัณฑ์มวลรวมในประเทศสาขาบริการขนส่ง มูลค่าที่แท้จริง (ร้อยละ)

	2563p	2564p1	2564p1				2565p1
			Q1	Q2	Q3	Q4r	Q1
การขนส่งทางบก	-17.4	-5.1	-11.2	9.7	-10.6	-2.0	1.9
การขนส่งทางน้ำ	-1.8	-0.3	-5.2	3.9	-1.1	1.2	0.2
การขนส่งทางอากาศ	-64.7	-28.8	-62.1	64.4	3.7	18.8	19.5

**สาขากิจกรรมทางการเงินและการประกันภัย** ขยายตัวร้อยละ 1.5 ชะลอลงตัวเมื่อเทียบกับที่ขยายตัวร้อยละ 4.4 ในไตรมาสที่ 4/2564 โดยในส่วนของกิจการทางการเงินชะลอตัวลงจากการดำเนินงานของกลุ่มธนาคารพาณิชย์ และบริษัทผู้ประกอบธุรกิจบัตรเครดิตที่มีใช้สถาบันการเงิน ประกอบกับผลการดำเนินงานของสถาบันการเงินเฉพาะกิจของรัฐโดยรวมยังคงหดตัวอย่างต่อเนื่อง ทั้งนี้การชะลอตัวของกลุ่มธนาคารพาณิชย์นั้น ปัจจัยสำคัญมาจากปริมาณสินเชื่อที่ชะลอตัวลง รายได้ค่าธรรมเนียมลดลง ขณะที่ค่าใช้จ่ายในการดำเนินงานเพิ่มขึ้น สำหรับกิจกรรมการประกันภัยโดยรวมในไตรมาสนี้หดตัวจากประกันชีวิตที่ลดลงเป็นสำคัญ ขณะที่ประกันวินาศภัยขยายตัวเล็กน้อย จากที่ลดลงในไตรมาสก่อนหน้า

**กิจกรรมทางการเงิน  
และการประกันภัย  
ขยายตัวร้อยละ 1.5**

**สาขากิจกรรมเกี่ยวกับอสังหาริมทรัพย์** ขยายตัวร้อยละ 1.0 จากที่ขยายตัวร้อยละ 1.5 ในไตรมาสที่ 4/2564 เป็นผลจากกิจกรรมการเช่าอสังหาริมทรัพย์เพื่อเป็นที่พักอาศัยและอาคารพาณิชย์ชะลอตัว ขณะที่กิจกรรมตัวแทนการซื้อขายอสังหาริมทรัพย์ลดลง

**สาขากิจกรรมวิชาชีพ วิทยาศาสตร์และกิจกรรมทางวิชาการ** ขยายตัวร้อยละ 0.1 จากการลดลงร้อยละ 4.2 ในไตรมาสที่ 4/2564 เป็นผลมาจากกิจกรรมสำนักงานใหญ่และการบริการให้คำปรึกษา กิจกรรมการวิจัยและพัฒนาเชิงทดลองด้านสังคมศาสตร์และมนุษยศาสตร์ และกิจกรรมการถ่ายภาพ ที่ปรับตัวดีขึ้นเป็นสำคัญ

**สาขากิจกรรมการบริหารและบริการสนับสนุนอื่น ๆ** ลดลงร้อยละ 1.5 จากที่ลดลงร้อยละ 3.9 ในไตรมาสที่ 4/2564 ในไตรมาสนี้กิจกรรมการบริการสำหรับอาคารและภูมิทัศน์ และกิจกรรมการจ้างงานขยายตัว กิจกรรมการให้เช่า และกิจกรรมการให้บริการทัศนอาจรเริ่มปรับตัวดีขึ้นตามการเพิ่มขึ้นของจำนวนนักท่องเที่ยวต่างชาติ



**ที่พักแรม  
และบริการด้านอาหาร  
เร่งขึ้นตามนักท่องเที่ยว  
ต่างชาติและผู้เยี่ยมเยือน**

สาขาที่พักแรมและบริการด้านอาหาร ขยายตัวร้อยละ 34.1 เร่งตัวขึ้นจากการลดลงร้อยละ 4.9 ในไตรมาสที่ 4/2564 เป็นการเพิ่มขึ้นทั้งบริการที่พักแรม และบริการด้านอาหาร โดยการให้บริการที่พักแรมขยายตัวร้อยละ 123.0 เร่งขึ้นจากที่ขยายตัวร้อยละ 3.0 ในไตรมาสก่อนหน้า ตามอัตราการเข้าพักของสถานพักแรมที่ขยายตัวร้อยละ 118.0 เร่งขึ้นจากที่ลดลงร้อยละ 18.5 ในไตรมาสก่อนหน้า ปัจจัยหลักมาจากนักท่องเที่ยวต่างชาติที่เดินทางเข้าประเทศภายใต้ระบบ Thailand Pass ในไตรมาสนี้มีจำนวน 497,693 คน เพิ่มขึ้นจาก 342,024 คน ในไตรมาสก่อนหน้า รวมถึงมาตรการกระตุ้นการท่องเที่ยวในประเทศของภาครัฐ อาทิ โครงการเราเที่ยวด้วยกัน ที่ช่วยสนับสนุนให้คนไทยเดินทางท่องเที่ยวมากขึ้น นอกจากนี้ยังมีปัจจัยสนับสนุนบางส่วนมาจากการให้บริการที่พักแบบ Hospitel ที่ยังคงให้บริการต่อเนื่องสำหรับหมวดการให้บริการด้านอาหารขยายตัวร้อยละ 15.4 เทียบกับที่ลดลงร้อยละ 8.0 ในไตรมาสก่อนหน้า ส่วนหนึ่งเป็นผลจากมาตรการสนับสนุนของภาครัฐ อาทิ โครงการคนละครึ่ง และคูปองจากโครงการเราเที่ยวด้วยกัน รวมถึงจำนวนนักท่องเที่ยวต่างชาติที่เพิ่มขึ้น

จำนวนนักท่องเที่ยวต่างประเทศที่เดินทางเข้าประเทศไทย (พันคน)

	2563	2564	2564				2565
			Q1	Q2	Q3	Q4	Q1
เอเชียตะวันออก	3,739	73.4	5.2	6.9	9.5	51.9	85.7
ยุโรป	2,079	250.9	9.9	7.3	20.0	213.9	288.8
อื่น ๆ	884	103.6	5.1	6.1	15.9	76.2	123.2
รวมจำนวนนักท่องเที่ยว	6,702	427.9	20.2	20.3	45.4	342.0	497.7
อัตราเพิ่ม (ร้อยละ)	-83.2	-93.6	-99.7	-	-	3,060.5	2,367.2

ที่มา : กระทรวงการท่องเที่ยวและกีฬา

สาขาศิลปะ ความบันเทิงและนันทนาการ ลดลงร้อยละ 3.6 ปรับตัวดีขึ้นจากที่ลดลงร้อยละ 7.1 ในไตรมาสที่ 4/2564 เป็นผลมาจากการขยายตัวในกิจกรรมสลากกินแบ่งรัฐบาล ในขณะที่กิจกรรมอื่น ๆ ยังคงหดตัวโดยส่วนใหญ่

สาขากิจกรรมการบริการด้านอื่น ๆ ขยายตัวร้อยละ 1.0 ต่อเนื่องจากที่ขยายตัวร้อยละ 0.3 ในไตรมาสที่ 4/2564 ตามการขยายตัวของกิจกรรมการซ่อมคอมพิวเตอร์และของใช้ส่วนบุคคลและของใช้ในครัวเรือน และกิจกรรมการบริการส่วนบุคคลอื่น ๆ ขณะที่กิจกรรมองค์กรสมาชิกลดลงจากไตรมาสก่อนหน้า

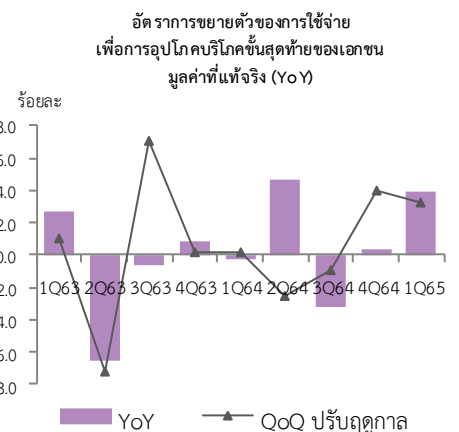
## ด้านการใช้จ่าย

## รายจ่ายเพื่อการอุปโภคบริโภคขั้นสุดท้ายของเอกชน

การใช้จ่ายเพื่อการอุปโภคบริโภคขั้นสุดท้ายของเอกชนในไตรมาสที่ 1/2565 ขยายตัวร้อยละ 3.9 เร่งตัวขึ้นจากการขยายตัวร้อยละ 0.4 ในไตรมาสที่ 4/2564 เมื่อปรับปัจจัยฤดูกาลออกแล้ว การใช้จ่ายฯ ขยายตัวร้อยละ 3.2 เทียบกับการขยายตัวร้อยละ 4.0 ในไตรมาสที่ 4/2564

การใช้จ่ายเพื่อการอุปโภคบริโภคขั้นสุดท้ายของเอกชนในไตรมาสนี้ ปรับตัวดีขึ้นอย่างต่อเนื่องจากไตรมาสก่อนหน้า โดยปัจจัยสนับสนุนที่สำคัญยังคงมาจากมาตรการเพื่อกระตุ้นการใช้จ่ายของภาครัฐ รวมทั้งการผ่อนคลายมาตรการต่าง ๆ ที่เกี่ยวกับการควบคุมการแพร่ระบาดของโรค COVID-19 ส่งผลให้กิจกรรมทางเศรษฐกิจเริ่มปรับตัวดีขึ้นอย่างต่อเนื่อง โดยเฉพาะกิจกรรมที่เกี่ยวข้องกับด้านการท่องเที่ยว ในไตรมาสนี้ จำนวนนักท่องเที่ยวต่างประเทศเพิ่มขึ้น ขณะที่ประชาชนไทยมีการเดินทางท่องเที่ยวเพิ่มขึ้นเช่นกัน อย่างไรก็ตาม ยังคงมีปัจจัยลบจากอัตราเงินเฟ้อที่เพิ่มสูงขึ้น โดยเฉพาะ ราคาพลังงาน อาหารสด และอาหารสำเร็จรูป ซึ่งเป็นส่วนที่ส่งผลกระทบโดยตรงต่อค่าครองชีพ และความเชื่อมั่นของผู้บริโภค

### การใช้จ่ายของเอกชน ขยายตัวร้อยละ 3.9



อัตราการขยายตัว (YoY) ของรายจ่ายเพื่อการอุปโภคบริโภคขั้นสุดท้ายของเอกชน มูลค่าที่แท้จริง (ร้อยละ)

	2563p	2564p1	2564p1				2565p1
			Q1	Q2	Q3	Q4r	Q1
รายจ่ายเพื่อการอุปโภคบริโภคขั้นสุดท้ายของเอกชน	-1.0	0.3	-0.3	4.7	-3.2	0.4	3.9
รายจ่ายเพื่อการอุปโภคบริโภคขั้นสุดท้ายของเอกชน (QoQ ปรับฤดูกาล)			0.3	-2.2	-1.0	4.0	3.2

ในไตรมาสที่ การใช้จ่ายฯ ขยายตัวในทุกหมวดสินค้า โดยหมวดสินค้าคงทน สินค้ากึ่งคงทน และบริการสุทธิ กลับมาขยายตัวหลังจากที่หดตัวอย่างต่อเนื่องในไตรมาสก่อนหน้า ขณะที่สินค้าในหมวดไม่คงทน ขยายตัวอย่างต่อเนื่องทั้งในหมวดอาหารและไม่ใช่อาหาร ทั้งนี้การใช้จ่ายของเอกชนในประเทศโดยรวม ขยายตัวร้อยละ 5.0 เร่งขึ้นจากการขยายตัวร้อยละ 1.3 ในไตรมาสที่ 4/2564 เมื่อปรับด้วยการใช้จ่ายของนักท่องเที่ยวชาวไทยในต่างประเทศ และการใช้จ่ายของนักท่องเที่ยวต่างประเทศในประเทศไทยแล้ว การใช้จ่ายของเอกชนไทยทั้งหมด ขยายตัวร้อยละ 3.9 ต่อเนื่องจากการขยายตัวร้อยละ 0.4 ในไตรมาสที่ 4/2564

**หมวดอาหารและเครื่องดื่มที่ไม่มีแอลกอฮอล์** ขยายตัวร้อยละ 3.2 ต่อเนื่องจากการขยายตัวร้อยละ 3.3 ในไตรมาสที่ 4/2564 โดยหมวดอาหารรวม ขยายตัวร้อยละ 3.1 เทียบกับการขยายตัวร้อยละ 3.4 ในไตรมาสก่อนหน้า การบริโภคเนื้อสัตว์ ปลา นม เนย ไข่ และผลิตภัณฑ์อาหารอื่น ๆ ขยายตัวต่อเนื่องจากไตรมาสก่อนหน้า ขณะที่การบริโภคอาหารประเภทแป้งและธัญพืช ผัก ผลไม้ และผลิตภัณฑ์น้ำมัน ชะลอตัวเล็กน้อยลงจากไตรมาสก่อนหน้า สำหรับการบริโภคเครื่องดื่มที่ไม่มีแอลกอฮอล์ ขยายตัวร้อยละ 3.7 เร่งตัวขึ้นจากการขยายตัวร้อยละ 2.9 ในไตรมาสก่อนหน้า

**หมวดเครื่องดื่มที่มีแอลกอฮอล์และยาสูบ** ขยายตัวร้อยละ 0.6 ต่อเนื่องจากการขยายตัวร้อยละ 0.1 ในไตรมาสที่ 4/2564 เป็นผลมาจากการบริโภคเครื่องดื่มที่มีแอลกอฮอล์ ขยายตัวร้อยละ 1.8 ต่อเนื่องจากการขยายตัวร้อยละ 1.2 ในไตรมาสก่อนหน้า สำหรับการบริภคยาสูบ ลดลงร้อยละ 1.3 เทียบกับการลดลงร้อยละ 2.0 ในไตรมาสก่อนหน้า

**หมวดที่อยู่อาศัย ประปา ไฟฟ้า ก๊าซ และเชื้อเพลิงอื่น ๆ** ขยายตัวร้อยละ 3.4 ชะลอตัวลงจากการขยายตัวร้อยละ 4.5 ในไตรมาสที่ 4/2564 เป็นผลมาจากค่าใช้จ่ายสำหรับบริการด้านที่อยู่อาศัยและน้ำประปา ชะลอตัวจากไตรมาสก่อนหน้า ขณะที่ค่าใช้จ่ายด้านการใช้ไฟฟ้า ก๊าซ และเชื้อเพลิงอื่น ๆ ขยายตัวต่อเนื่อง

**หมวดขนส่ง** ขยายตัวร้อยละ 4.2 เร่งตัวขึ้นจากที่ลดลงร้อยละ 5.8 ในไตรมาสที่ 4/2564 เป็นผลมาจากการขยายตัวของการใช้จ่ายสำหรับซื้อยานพาหนะของครัวเรือน และการใช้จ่ายในการซื้ออุปกรณ์ขนส่งส่วนบุคคล ขยายตัวร้อยละ 14.1 และร้อยละ 1.2 เทียบกับการลดลงร้อยละ 8.2 และร้อยละ 3.4 ในไตรมาสก่อนหน้า ตามลำดับ สำหรับการใช้จ่ายด้านบริการขนส่ง ลดลงร้อยละ 1.4 เทียบกับการลดลงร้อยละ 6.4 ในไตรมาสก่อนหน้า

**การให้กู้ยืมของธนาคารพาณิชย์ ดัชนีความเชื่อมั่นผู้บริโภค และราคาขายปลีกน้ำมันในประเทศ**

	2564				2565
	Q1	Q2	Q3	Q4	Q1
<b>เงินให้กู้ยืมของธนาคารพาณิชย์<sup>1/</sup> (พันล้านบาท)</b>					
การอุปโภคบริโภคส่วนบุคคล	5,095.4	5,156.1	5,168.9	5,264.3	5,263.3
อัตราขยายตัว (ร้อยละ)	5.3	5.7	4.2	4.0	3.3
การซื้อหรือเช่าซื้อรถยนต์และรถจักรยานยนต์	1,176.9	1,176.3	1,159.8	1,180.7	1,177.9
อัตราขยายตัว (ร้อยละ)	1.2	1.0	-1.6	0.1	0.1
ยอดคงค้างเงินให้กู้ยืมทั้งสิ้น	17,089.8	17,363.3	17,075.4	17,547.6	17,913.3
อัตราขยายตัว (ร้อยละ)	6.9	7.3	6.3	6.1	4.8
<b>ดัชนีความเชื่อมั่นของผู้บริโภค<sup>2/</sup></b>					
	48.6	44.6	40.6	45.0	43.4
อัตราขยายตัว (ร้อยละ)	-20.1	-7.5	-19.9	-11.9	-10.7
<b>ราคาขายปลีกน้ำมันในประเทศ<sup>3/</sup> (บาท/ลิตร)</b>					
น้ำมันเบนซิน 95	32.2	35.2	36.7	38.6	43.5
อัตราขยายตัว (ร้อยละ)	-0.2	30.4	30.2	30.3	35.1
แก๊สโซฮอล์ ออกเทน 95 อี 10	24.6	27.6	29.6	31.6	35.9
อัตราขยายตัว (ร้อยละ)	-0.1	42.2	36.4	43.9	45.7
น้ำมันดีเซลหมุนเร็ว (B7)	25.5	26.9	29.3	29.3	30.0
อัตราขยายตัว (ร้อยละ)	0.6	34.1	33.3	28.4	17.4

หมายเหตุ 1/ ที่มา: ธนาคารแห่งประเทศไทย : EC\_MB\_033\_S3: เงินให้กู้ยืมของธนาคารพาณิชย์ จำแนกตามประเภทธุรกิจ (ISIC)

2/ ที่มา: ศูนย์พยากรณ์เศรษฐกิจและธุรกิจ มหาวิทยาลัยหอการค้าไทย

3/ ที่มา: สำนักงานนโยบายและแผนพลังงาน (สนพ.)

**หมวดสื่อสาร** ขยายตัวร้อยละ 1.5 ต่อเนื่องจากการขยายตัวร้อยละ 1.2 ในไตรมาสที่ 4/2564 โดยการใช้จ่ายด้านบริการสื่อสารขยายตัวต่อเนื่องจากไตรมาสก่อนหน้า การใช้จ่ายด้านอุปกรณ์สื่อสารชะลอลงจากไตรมาสก่อนหน้า สำหรับการใช้จ่ายด้านบริการไปรษณีย์ ลดลงต่อเนื่องจากไตรมาสที่ 4/2564

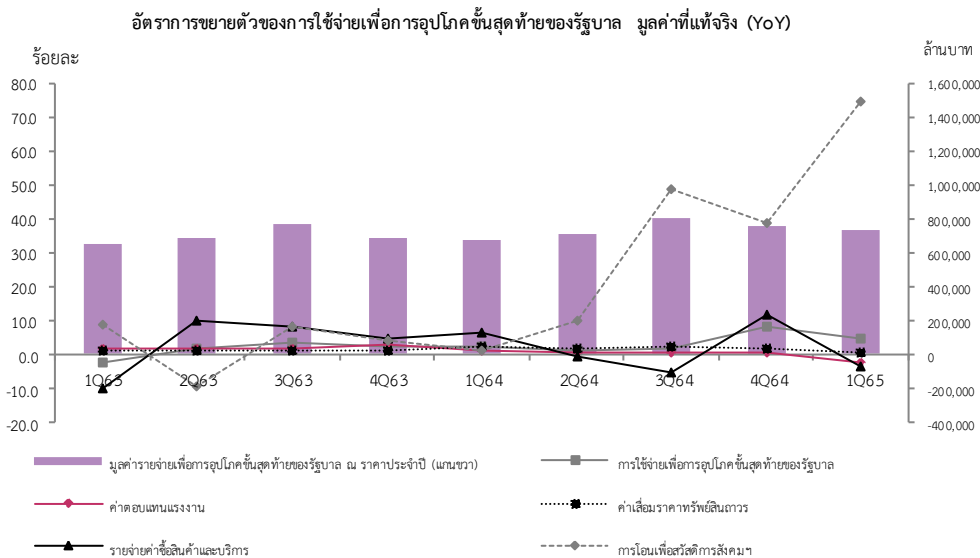
**หมวดภัตตาคารและโรงแรม** ขยายตัวร้อยละ 29.1 เร่งตัวขึ้นจากการลดลงร้อยละ 0.2 ในไตรมาสที่ 4/2564 เป็นการขยายตัวทั้งการใช้จ่ายด้านบริการโรงแรม และด้านบริการภัตตาคาร โดยการใช้จ่ายด้านบริการโรงแรม ขยายตัวสูงถึงร้อยละ 273.1 ต่อเนื่องจากการขยายตัวร้อยละ 63.6 ในไตรมาสที่ 4/2564 สำหรับการใช้จ่ายด้านบริการภัตตาคาร ขยายตัวร้อยละ 14.1 เทียบกับการลดลงร้อยละ 8.6 ในไตรมาสก่อนหน้า ปัจจัยสำคัญมาจากการท่องเที่ยวที่ปรับตัวดีขึ้น ทั้งจำนวนนักท่องเที่ยวต่างประเทศที่เพิ่มขึ้น และการเดินทางท่องเที่ยวของคนไทย ซึ่งส่วนหนึ่งเป็นผลมาจากมาตรการต่าง ๆ เพื่อสนับสนุนการท่องเที่ยวของภาครัฐ

**หมวดสินค้าและบริการอื่น ๆ** ลดลงร้อยละ 0.1 เทียบกับการลดลงร้อยละ 0.2 ในไตรมาสที่ 4/2564 โดยการใช้จ่ายในหมวดบริการส่วนบุคคล และการใช้จ่ายในหมวดบริการทางการเงิน ขยายตัวร้อยละ 3.2 และร้อยละ 0.7 ชะลอลงเมื่อเทียบการขยายตัวร้อยละ 5.7 และร้อยละ 0.8 ในไตรมาสก่อนหน้า ตามลำดับ การใช้จ่ายในหมวดบริการอื่น ๆ ขยายตัวร้อยละ 1.1 จากการลดลงร้อยละ 6.8 ในไตรมาสก่อนหน้า สำหรับการใช้จ่ายในหมวดเครื่องประดับส่วนบุคคล ลดลงร้อยละ 5.5 ต่อเนื่องจากการลดลงร้อยละ 1.6 ในไตรมาสที่ 4 /2564 ตามลำดับ

## การใช้จ่ายเพื่อการอุปโภคขั้นสุดท้ายของรัฐบาล

ปีงบประมาณ 2565 รัฐบาลตั้งกรอบวงเงินงบประมาณรายจ่ายประจำปี จำนวน 3,100,000 ล้านบาท ลดลงร้อยละ 5.7 เมื่อเทียบกับจำนวน 3,285,962 ล้านบาท ในปีงบประมาณ 2564 โดยในไตรมาสที่ 1/2565 มีการเบิกจ่ายงบประมาณประจำปี 606,311 ล้านบาท ลดลงร้อยละ 1.1 เมื่อเทียบกับไตรมาสเดียวกันของปีก่อนหน้า การเบิกจ่ายงบหลัอมปี 57,614 ล้านบาท ขยายตัวร้อยละ 6.4 และการเบิกจ่ายจากเงินกู้ตาม พ.ร.ก. ให้อำนาจกระทรวงการคลังกู้เงินเพื่อแก้ไขปัญหาเยียวยาและฟื้นฟูเศรษฐกิจและสังคม ที่ได้รับผลกระทบจากการแพร่ระบาดของโรค COVID-19 มูลค่า 114,012 ล้านบาท รวมยอดเบิกจ่ายในไตรมาสที่ 1/2565 ทั้งสิ้น 777,937 ล้านบาท เทียบกับยอดเบิกจ่าย 1,249,685 ล้านบาท ในไตรมาสที่ 4/2564

รายจ่ายเพื่อการอุปโภค  
ขั้นสุดท้ายของรัฐบาล  
ขยายตัวร้อยละ 4.6



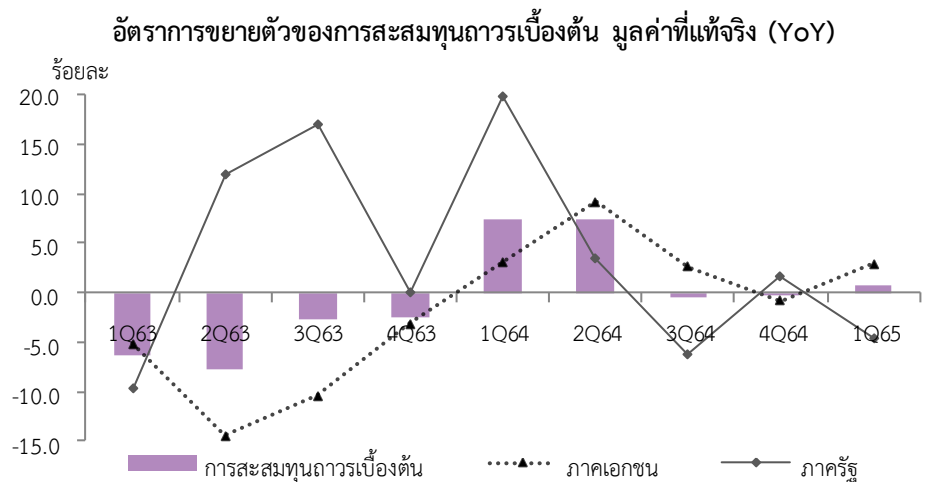
การใช้จ่ายเพื่อการอุปโภคขั้นสุดท้ายของรัฐบาลโดยรวม ณ ราคาประจำปี มีมูลค่า 731,148 ล้านบาท ขยายตัวร้อยละ 8.5 ชะลอลงจากการขยายตัวร้อยละ 10.8 ในไตรมาสที่ 4/2564 ประกอบด้วย ค่าตอบแทนแรงงานมูลค่า 404,157 ล้านบาท ขยายตัวร้อยละ 0.6 ชะลอลงจากการขยายตัวร้อยละ 3.0 ในไตรมาสที่ 4/2564 รายจ่ายค่าซื้อสินค้าและบริการมีมูลค่า 186,865 ล้านบาท ขยายตัวร้อยละ 1.3 ชะลอลงจากการขยายตัวร้อยละ 15.6 ในไตรมาสก่อนหน้า การโอนเพื่อสวัสดิการสังคมที่ไม่เป็นตัวเงินสำหรับสินค้าและบริการในระบบตลาด มีมูลค่า 116,740 ล้านบาท ขยายตัวร้อยละ 82.7 เร่งตัวขึ้นจากการขยายตัวร้อยละ 41.8 ในไตรมาสที่ 4/2564 เป็นผลมาจากการเพิ่มขึ้นของการโอนเพื่อสวัสดิการสังคม ฯ ด้านสาธารณสุข โดยเฉพาะค่าใช้จ่ายสำหรับกรณีโรคติดเชื้อไวรัสโคโรนา 2019 (COVID-19) ของกองทุนหลักประกันสุขภาพแห่งชาติ และกองทุนประกันสังคม ค่าเสื่อมราคาสินทรัพย์ถาวร มีมูลค่า 83,393 ล้านบาท ขยายตัวร้อยละ 2.1 สำหรับรายได้จากการขายสินค้าและบริการให้ครัวเรือนและผู้ประกอบการ มีมูลค่า 60,007 ล้านบาท ขยายตัวร้อยละ 4.1

มูลค่าที่แท้จริง ของรายจ่ายเพื่อการอุปโภคขั้นสุดท้ายของรัฐบาล ขยายตัวร้อยละ 4.6 ชะลอลงจากการขยายตัวร้อยละ 8.1 ในไตรมาสที่ 4/2564 โดยค่าตอบแทนแรงงาน และรายจ่ายค่าซื้อสินค้าและบริการลดลงร้อยละ 2.6 และร้อยละ 3.8 จากการขยายตัวร้อยละ 0.4 และร้อยละ 11.4 ในไตรมาสที่ 4/2564 ตามลำดับ ขณะที่การโอนเพื่อสวัสดิการสังคมที่ไม่เป็นตัวเงินสำหรับสินค้าและบริการในระบบตลาดขยายตัวร้อยละ 74.5 เร่งตัวขึ้นจากการขยายตัวร้อยละ 38.5 ในไตรมาสก่อนหน้า ค่าเสื่อมราคาสินทรัพย์ถาวรขยายตัวร้อยละ 0.6 สำหรับรายได้จากการขายสินค้าและบริการให้ครัวเรือนและผู้ประกอบการ ลดลงร้อยละ 1.3

## การสะสมทุนถาวรเบื้องต้น

การลงทุนภาคเอกชน  
ปรับตัวดีขึ้น  
การลงทุนภาครัฐลดลง

การลงทุน ขยายตัวร้อยละ 0.8 ปรับตัวดีขึ้นจากที่ลดลงร้อยละ 0.2 ในไตรมาสที่ 4/2564 โดยการลงทุนภาคเอกชนขยายตัวร้อยละ 2.9 ปรับตัวดีขึ้นจากที่ลดลงร้อยละ 0.8 ในไตรมาสก่อนหน้า ขณะที่การลงทุนภาครัฐลดลงร้อยละ 4.7 จากที่ขยายตัวร้อยละ 1.7 ในไตรมาสที่ 4/2564



การลงทุนภาคเอกชน ขยายตัวร้อยละ 2.9 ปรับตัวดีขึ้นจากที่ลดลงร้อยละ 0.8 ในไตรมาสที่ 4/2564 จากการขยายตัวของการลงทุนด้านเครื่องจักรเครื่องมือเป็นสำคัญ

**ด้านการก่อสร้าง** ลดลงร้อยละ 8.0 ต่อเนื่องจากที่ลดลงร้อยละ 0.7 ในไตรมาสที่ 4/2564 โดยการก่อสร้างอาคารที่อยู่อาศัย ลดลงร้อยละ 3.1 จากการขยายตัวร้อยละ 4.2 ในไตรมาสก่อนหน้า เป็นผลจากพื้นที่ขออนุญาตก่อสร้างที่อยู่อาศัยทุกประเภทลดลง ทั้งในเขตกรุงเทพฯ และปริมณฑล เทศบาล และ อบต. การก่อสร้างอื่น ๆ ในไตรมาสนี้ลดลงร้อยละ 37.6 ต่อเนื่องจากที่ลดลงร้อยละ 34.6 ในไตรมาสก่อนหน้า อย่างไรก็ตาม การก่อสร้างอาคารประเภทไม่ใช่ที่อยู่อาศัยขยายตัวร้อยละ 12.7 ต่อเนื่องจากการขยายร้อยละ 19.2 ในไตรมาสก่อนหน้า จากการก่อสร้างโรงงานอุตสาหกรรมที่ขยายตัวร้อยละ 60.2 ส่วนการก่อสร้างอาคารเพื่อการพาณิชย์ ลดลงร้อยละ 16.1

**ด้านเครื่องจักรเครื่องมือ** ขยายตัวร้อยละ 5.4 ปรับตัวดีขึ้นจากที่ลดลงร้อยละ 0.9 ในไตรมาสที่ 4/2564 ปัจจัยสำคัญมาจากการเพิ่มขึ้นของการลงทุนในหมวดยานพาหนะ สอดคล้องกับยอดการจดทะเบียนรถยนต์นั่งส่วนบุคคลและรถบรรทุก และการนำเข้าอุปกรณ์การบิน รวมทั้งขบวนรถโดยสารของรถไฟฟ้าสายสีเหลือง และสีชมพู ส่วนการลงทุนในหมวดเครื่องมือเครื่องจักรอุตสาหกรรม และเครื่องใช้สำนักงานชะลอตัวลง โดยปัจจัยสำคัญมาจากการลดลงของการลงทุนในอุปกรณ์ไฟฟ้า เครื่องคอมพิวเตอร์ และอุปกรณ์ต่อพ่วง ทั้งนี้ ส่วนหนึ่งเป็นผลจากต้นทุนการนำเข้าสินค้าที่สูงขึ้นตามอัตราแลกเปลี่ยนเงินบาทที่อ่อนค่าลง

**การลงทุนภาครัฐ** ลดลงร้อยละ 4.7 จากการขยายตัวร้อยละ 1.7 ในไตรมาสที่ 4/2564 โดยการลงทุนของรัฐบาลลดลงร้อยละ 6.5 จากการขยายตัวร้อยละ 11.6 ในไตรมาสที่ 4/2564 ขณะที่การลงทุนของรัฐวิสาหกิจลดลงร้อยละ 2.1 ปรับตัวดีขึ้นจากการลดลงร้อยละ 15.9 ในไตรมาสที่ 4/2564

**ด้านการก่อสร้าง** ลดลงร้อยละ 3.9 ต่อเนื่องจากการลดลงร้อยละ 0.7 ในไตรมาสที่ 4/2564 ปัจจัยสำคัญมาจากการก่อสร้างของรัฐบาลลดลงร้อยละ 2.1 จากการขยายตัวร้อยละ 6.1 ในไตรมาสก่อนหน้า ส่วนหนึ่งเป็นผลมาจากการเบิกจ่ายงบประมาณเพื่อการก่อสร้างถนน สะพาน รวมถึงสิ่งก่อสร้างอื่น ๆ มีมูลค่าลดลง ขณะที่การก่อสร้างรัฐวิสาหกิจลดลงร้อยละ 6.9 จากการลดลงร้อยละ 14.8 ในไตรมาสที่ 4/2564 โดยโครงการก่อสร้างที่สำคัญของรัฐวิสาหกิจในไตรมาสนี้ ได้แก่ โครงการก่อสร้างระบบท่อ ของการประปาส่วนภูมิภาค โครงการทรัพยากรพลังงานด้านจำหน่ายไฟฟ้าของการไฟฟ้านครหลวง และโครงการก่อสร้างรถไฟสายเด่นชัย-เชียงราย-เชียงของ โครงการก่อสร้างรถไฟสายบ้านไผ่-มหาสารคาม-ร้อยเอ็ด-มุกดาหาร-นครพนม ของการรถไฟแห่งประเทศไทย เป็นต้น

**ด้านเครื่องจักรเครื่องมือ** ลดลงร้อยละ 7.0 จากการขยายตัวร้อยละ 10.0 ในไตรมาสที่ 4/2564 โดยการลงทุนด้านเครื่องจักรเครื่องมือของรัฐบาลลดลงร้อยละ 26.3 จากที่ขยายตัวร้อยละ 35.1 ในไตรมาสก่อนหน้า ส่วนหนึ่งเป็นผลมาจากการจัดซื้อครุภัณฑ์ของส่วนราชการ ไม่สังกัดสำนักนายกรัฐมนตรี กระทรวง หรือทบวง กระทรวงเกษตรและสหกรณ์ รวมถึงการนำเข้าเครื่องจักรเครื่องมือมีมูลค่าลดลง ขณะที่การลงทุนด้านเครื่องจักรเครื่องมือของรัฐวิสาหกิจขยายตัวร้อยละ 7.6 เร่งตัวขึ้นการลดลงร้อยละ 18.3 ในไตรมาสที่ 4/2564 โดยรัฐวิสาหกิจที่มีการลงทุนในเครื่องจักรเครื่องมือเพิ่มขึ้นในไตรมาสนี้ ได้แก่ การทางพิเศษแห่งประเทศไทย การไฟฟ้าฝ่ายผลิตแห่งประเทศไทย การรถไฟแห่งประเทศไทย บริษัท โทรคมนาคมแห่งชาติ จำกัด (มหาชน) เป็นต้น

อัตราการขยายตัว (YoY) ของการสะสมทุนถาวรเบื้องต้น มูลค่าที่แท้จริง (ร้อยละ)

	2563p	2564p1	2564p1				2565p1
			Q1	Q2	Q3	Q4	Q1
<b>ก่อสร้าง</b>	<b>1.8</b>	<b>2.5</b>	<b>13.5</b>	<b>3.2</b>	<b>-4.1</b>	<b>-0.7</b>	<b>-5.4</b>
ภาคเอกชน	-2.3	-0.6	-0.6	-0.3	-0.7	-0.7	-8.0
ภาครัฐ	4.9	4.7	24.2	5.5	-6.3	-0.7	-3.9
<b>เครื่องจักรเครื่องมือ</b>	<b>-8.2</b>	<b>3.9</b>	<b>4.3</b>	<b>10.2</b>	<b>2.4</b>	<b>-0.1</b>	<b>4.1</b>
ภาคเอกชน	-9.7	4.2	3.8	12.2	3.7	-0.9	5.4
ภาครัฐ	5.6	1.4	8.1	-3.1	-5.7	10.0	-7.0
<b>มูลค่าการลงทุนรวม</b>	<b>-4.8</b>	<b>3.4</b>	<b>7.3</b>	<b>7.4</b>	<b>-0.4</b>	<b>-0.2</b>	<b>0.8</b>
ภาคเอกชน	-8.2	3.3	3.1	9.2	2.6	-0.8	2.9
ภาครัฐ	5.1	3.8	19.8	3.4	-6.2	1.7	-4.7



## ส่วนเปลี่ยนสินค้าคงเหลือ

สินค้าคงเหลือ ณ ราคาประจำปี ในไตรมาสที่ 1/2565 มีมูลค่าเพิ่มขึ้น จำนวน 253,556 ล้านบาท เทียบกับไตรมาสที่ 4/2564 ในไตรมาสนี้การสะสมสินค้าคงคลังเพิ่มขึ้นมากในสินค้าอุตสาหกรรม และเหมืองแร่ โดยเฉพาะน้ำมันดิบมีมูลค่าการสะสมสินค้าคงคลังเพิ่มขึ้นสูง เนื่องจากสถานการณ์ปัญหาความขัดแย้งระหว่างรัสเซีย และยูเครนที่ทวีความรุนแรงขึ้น และยังไม่มีความชัดเจน จึงทำให้ผู้ผลิตจำเป็นต้องมีการสำรองน้ำมันดิบเพิ่มขึ้น ประกอบกับราคาน้ำมันดิบปรับตัวเพิ่มขึ้นอย่างต่อเนื่อง สินค้าอุตสาหกรรมที่มีการสะสมสินค้าคงคลังเพิ่มขึ้นมาก ได้แก่ น้ำตาล เครื่องประดับอัญมณี ผลิตภัณฑ์ที่ได้จากการกลั่นปิโตรเลียม และผลิตภัณฑ์พลาสติกและยางสังเคราะห์ขั้นต้น โดยเฉพาะการผลิตน้ำตาลที่มีการสะสมสินค้าคงคลังเพิ่มขึ้นมาก เนื่องจากเป็นฤดูอ้อยเข้าหีบ ส่วนสินค้าอุตสาหกรรมที่มีการสะสมสินค้าคงคลังลดลง ได้แก่ ยานยนต์ สินค้าในหมวดคอมพิวเตอร์และอุปกรณ์ต่อพ่วง และสินค้าในหมวดเครื่องยนต์และเครื่องกังหัน ส่วนสินค้าเกษตรมีการสะสมสินค้าคงคลังลดลง โดยเฉพาะข้าวเปลือกมีผลผลิตลดลง เนื่องจากอยู่นอกฤดูเก็บเกี่ยว สำหรับทองคำในไตรมาสนี้มีการสะสมสินค้าคงคลังลดลง ส่วนหนึ่งเป็นผลมาจากราคาทองคำในตลาดโลกปรับตัวเพิ่มขึ้นจากไตรมาสก่อนหน้า จึงเป็นแรงจูงใจให้มีการส่งออกทองคำเพิ่มขึ้น

## ด้านต่างประเทศ

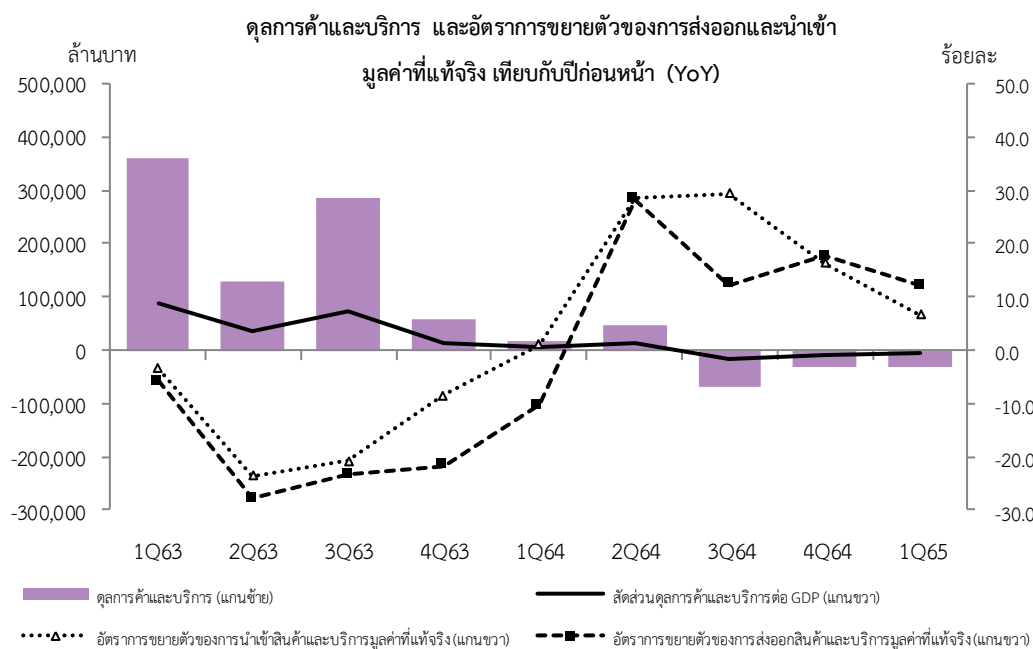
### การส่งออกและ การนำเข้าขยายตัวต่อเนื่อง

**การส่งออกสินค้า** มูลค่าที่แท้จริงขยายตัวร้อยละ 10.2 ต่อเนื่องจากการขยายตัวร้อยละ 16.6 ในไตรมาสที่ 4/2564 เป็นผลจากการขยายตัวของการส่งออกสินค้าอุตสาหกรรมเป็นสำคัญ โดยสินค้าอุตสาหกรรมเกษตรได้แรงผลักดันที่สำคัญจากการส่งออกน้ำตาล และน้ำมันปาล์ม เนื่องจากแรงจูงใจจากภาวะราคาเชื้อเพลิงที่สูงขึ้นในช่วงนี้ ส่งผลให้ผู้ส่งออกน้ำตาลอันดับหนึ่งของโลก คือ บราซิลนำวัตถุดิบไปผลิตเอทานอลเพิ่มขึ้นแทน ขณะที่อินเดียซึ่งเป็นผู้นำเข้าน้ำมันพืชรายใหญ่ที่สุดในโลก ประกาศมาตรการลดภาษีนำเข้าน้ำมันปาล์มดิบเพื่อลดแรงกดดันที่มีต่อราคาน้ำมันปาล์มในประเทศ ตามลำดับ นอกจากนี้ การส่งออกสินค้าอุตสาหกรรมสำคัญอื่น ยังคงขยายตัวด้วยได้เช่นกัน อาทิ ชิ้นส่วนคอมพิวเตอร์และอุปกรณ์เครื่องปรับอากาศ ชิ้นส่วนเครื่องใช้ไฟฟ้า ผลิตภัณฑ์โลหะ เครื่องจักร และ เคมีภัณฑ์ และผลิตภัณฑ์ปิโตรเคมี ทั้งนี้ส่วนหนึ่งเป็นผลจากการผ่อนคลายมาตรการป้องกันโรคระบาดในหลายประเทศที่ส่งผลบวกต่อกิจกรรมทางเศรษฐกิจ ขณะที่การส่งออกสินค้าเกษตรกรรมในไตรมาสนี้ลดลง โดยมีปัจจัยสำคัญจากการส่งออกผลไม้ และผลิตภัณฑ์จากสัตว์ โดยเฉพาะทุเรียน และไก่สดแช่แข็ง ตามลำดับ อย่างไรก็ตาม การส่งออกผลผลิตทางการเกษตรที่สำคัญบางชนิดยังขยายตัวได้ อาทิ ยางพารา เช่นเดียวกับการส่งออกข้าวที่ขยายตัวได้ โดยเฉพาะในตลาดเอเชีย ซึ่งส่วนหนึ่งมาจากความกังวลต่อสถานการณ์ความขัดแย้งระหว่างรัสเซียและยูเครน ที่ส่งผลให้ประเทศผู้นำเข้าต้องการสร้างความมั่นคงทางอาหารเพิ่มขึ้น นอกจากนี้แล้วการส่งออกทองคำที่อยู่ในระดับสูง ประกอบกับภาวะเงินบาทอ่อนค่า ยังเป็นปัจจัยสนับสนุนให้การส่งออกโดยรวมยังขยายตัวได้ในไตรมาสนี้ อย่างไรก็ตาม ปัญหาการขนส่งสินค้าระหว่างประเทศที่ยังไม่กลับสู่ภาวะปกติ ราคาเชื้อเพลิงที่สูงขึ้นอย่างต่อเนื่อง รวมทั้งภาวะเงินเฟ้อในหลายประเทศ ยังเป็นปัจจัยลบที่ส่งผลกระทบต่อเศรษฐกิจ และกำลังซื้อของประเทศคู่ค้าในระยะนี้ด้วยเช่นกัน

**การนำเข้าสินค้า** มูลค่าที่แท้จริงขยายตัวร้อยละ 4.4 โดยสินค้าอุปโภคบริโภคขยายตัวจากสินค้ารายการสำคัญ อาทิ อาหาร เครื่องดื่ม และผลิตภัณฑ์นม ตลอดจนสินค้ากลุ่มยาและเภสัชภัณฑ์ตามอุปสงค์จากภาคครัวเรือน การนำเข้าสินค้าทุนขยายตัวตามอุปสงค์ในสินค้าทุนด้านเครื่องจักร เครื่องมือ ทั้งในกลุ่มขนส่ง เครื่องใช้สำนักงาน และเครื่องจักร ขณะที่อุปสงค์ในตลาดโลกที่มีต่อสินค้าอิเล็กทรอนิกส์ และเครื่องใช้ไฟฟ้า เป็นปัจจัยสนับสนุนให้มีการนำเข้าสินค้าวัตถุดิบในกลุ่มชิ้นส่วนอิเล็กทรอนิกส์เพิ่มขึ้น นอกจากนี้แล้ว การนำเข้าเคมีภัณฑ์และผลิตภัณฑ์ปิโตรเคมี ขยายตัวได้ตามภาวะของการผลิตสินค้าที่เกี่ยวข้องเพื่อการส่งออก

**บริการรับ** มูลค่าที่แท้จริงขยายตัวร้อยละ 30.7 เป็นการขยายตัวในระดับสูงต่อเนื่องจากไตรมาสก่อนหน้าจากรายรับจากการท่องเที่ยว และรายรับจากบริการขนส่งสินค้า ที่ขยายตัวในระดับสูงตามจำนวนนักท่องเที่ยวต่างประเทศที่เพิ่มขึ้นอย่างต่อเนื่อง และการค้าระหว่างประเทศที่ขยายตัวได้ตามลำดับ ประกอบกับค่าบริการธุรกิจอื่น ๆ ขยายตัวได้ในเกณฑ์ดีเช่นกัน

**บริการจ่าย** มูลค่าที่แท้จริงขยายตัวร้อยละ 15.4 ขยายตัวต่อเนื่องจากไตรมาสที่ 4/2564 ปัจจัยสำคัญมาจากบริการขนส่งที่ยังคงขยายตัวได้ในระดับสูง ตามภาวะการค้าระหว่างประเทศที่ยังขยายตัวได้ในไตรมาสนี้ ประกอบกับรายจ่ายบริการท่องเที่ยว และบริการธุรกิจอื่น ๆ ขยายตัวด้วยเช่นกัน



ตารางที่ 1 ผลิตภัณฑ์มวลรวมในประเทศ ณ ราคาประจำปี

ล้านบาท

	2563p	2564p1	2563p				2564p1				2565p1
			Q1	Q2	Q3	Q4	Q1	Q2	Q3	Q4r	
การอุปโภคบริโภคขั้นสุดท้ายของเอกชน	8,301,573	8,422,639	2,058,229	1,985,691	2,138,469	2,119,184	2,046,850	2,109,870	2,088,493	2,177,426	2,205,228
การอุปโภคขั้นสุดท้ายของรัฐบาล	2,789,729	2,940,536	651,725	681,015	769,215	687,774	674,114	705,601	798,751	762,070	731,148
การสะสมทุนถาวรเบื้องต้น	3,634,581	3,815,860	922,227	879,459	883,280	949,615	990,286	948,765	900,256	976,553	1,033,996
ส่วนเปลี่ยนสินค้าคงเหลือ	69,460	895,172	152,352	-194,770	-145,134	257,012	326,876	44,039	220,134	304,123	253,556
การส่งออกสินค้าและบริการ	8,064,406	9,417,432	2,398,788	1,747,542	1,976,523	1,941,553	2,124,056	2,307,544	2,407,987	2,577,845	2,679,258
- สินค้า	7,099,299	8,632,894	1,907,297	1,590,492	1,820,762	1,780,748	1,937,427	2,127,175	2,213,584	2,354,708	2,422,993
- บริการ	965,107	784,538	491,491	157,050	155,761	160,805	186,629	180,369	194,403	223,137	256,265
การนำเข้าสินค้าและบริการ	7,232,371	9,456,208	2,039,897	1,620,040	1,690,023	1,882,411	2,106,195	2,261,353	2,478,468	2,610,192	2,710,830
- สินค้า	5,818,029	7,353,074	1,616,804	1,308,751	1,378,586	1,513,888	1,667,791	1,784,447	1,908,855	1,991,981	2,120,633
- บริการ	1,414,342	2,103,134	423,093	311,289	311,437	368,523	438,404	476,906	569,613	618,211	590,197
ด้านการใช้จ่าย	15,627,378	16,035,431	4,143,424	3,478,897	3,932,330	4,072,727	4,055,987	3,854,466	3,937,153	4,187,825	4,192,356
ค่าสถิติคลาดเคลื่อน	9,513	143,288	-6,349	55,939	-78,800	38,723	-2,795	59,039	-19,524	106,568	109,496
ด้านการผลิต	15,636,891	16,178,719	4,137,075	3,534,836	3,853,530	4,111,450	4,053,192	3,913,505	3,917,629	4,294,393	4,301,852

ตารางที่ 2 อัตราการขยายตัวที่แท้จริงของผลิตภัณฑ์มวลรวมในประเทศ เทียบกับระยะเดียวกันของปีที่แล้ว (YOY)

ร้อยละ

	2563p	2564p1	2563p				2564p1				2565p1
			Q1	Q2	Q3	Q4	Q1	Q2	Q3	Q4r	
การบริโภคอุปโภคขั้นสุดท้ายของเอกชน	-1.0	0.3	2.7	-6.6	-0.6	0.8	-0.3	4.7	-3.2	0.4	3.9
การอุปโภคขั้นสุดท้ายของรัฐบาล	1.4	3.2	-2.4	1.5	3.7	2.4	2.2	1.0	1.5	8.1	4.6
การสะสมทุนถาวรเบื้องต้น	-4.8	3.4	-6.4	-7.7	-2.6	-2.5	7.3	7.4	-0.4	-0.2	0.8
การส่งออกสินค้าและบริการ	-19.7	10.4	-5.9	-28.0	-23.5	-21.7	-10.3	28.4	12.3	17.6	12.0
- สินค้า	-5.8	14.9	1.9	-16.0	-7.4	-1.4	2.9	30.8	12.0	16.6	10.2
- บริการ	-61.3	-23.1	-27.7	-69.4	-74.4	-76.2	-62.3	4.8	14.7	28.8	30.7
การนำเข้าสินค้าและบริการ	-14.1	17.9	-3.4	-23.6	-20.8	-8.4	1.0	28.7	29.5	16.4	6.7
- สินค้า	-10.6	18.3	-1.0	-19.7	-17.4	-3.8	4.6	29.9	28.0	14.0	4.4
- บริการ	-27.8	16.0	-12.4	-38.2	-34.6	-26.4	-13.4	23.6	37.1	28.1	15.4
ผลิตภัณฑ์มวลรวมในประเทศ (GDP)	-6.2	1.5	-2.2	-12.3	-6.4	-4.2	-2.4	7.7	-0.2	1.8	2.2

ตารางที่ 3 อัตราการขยายตัวที่แท้จริงของผลิตภัณฑ์มวลรวมภายในประเทศ ด้านการผลิต เทียบกับระยะเดียวกันของปีที่แล้ว (YoY)

ร้อยละ

	2563p	2564p1	2563p				2564p1				2565p1	
			Q1	Q2	Q3	Q4	Q1	Q2	Q3	Q4r	Q1	
<b>ภาคเกษตร</b>	-3.5	1.0	-8.3	-3.5	-1.6	-0.2	1.0	2.1	2.2	-0.6	4.1	
เกษตรกรรม การป่าไม้ และการประมง	-3.5	1.0	-8.3	-3.5	-1.6	-0.2	1.0	2.1	2.2	-0.6	4.1	
<b>ภาคนอกเกษตร</b>	-6.4	1.6	-1.7	-13.0	-6.7	-4.7	-2.6	8.3	-0.3	2.0	2.0	
<b>หมวดอุตสาหกรรม</b>	-5.9	3.4	-2.1	-14.1	-5.6	-2.2	-0.3	14.2	-1.7	2.6	0.5	
การทำเหมืองแร่และเหมืองหิน	-8.9	-7.1	0.2	-15.3	-9.0	-11.5	-6.2	3.2	-11.4	-13.4	-18.7	
การผลิตสินค้าอุตสาหกรรม	-5.6	4.9	-2.7	-14.5	-5.0	-0.4	1.1	17.0	-0.9	3.8	1.9	
ไฟฟ้า ก๊าซ ไอน้ำและระบบปรับอากาศ	-8.0	-2.5	1.7	-12.2	-8.9	-12.9	-9.1	1.0	-2.4	2.1	2.0	
การจัดหาน้ำ การจัดการน้ำเสียและของเสีย	0.7	1.5	1.0	-0.6	-0.6	2.9	-3.5	3.6	2.4	2.8	4.6	
<b>หมวดบริการ</b>	-6.7	0.7	-1.5	-12.5	-7.2	-5.9	-3.8	5.3	0.3	1.7	2.9	
การก่อสร้าง	1.3	2.7	-10.4	6.8	9.4	-0.9	13.5	3.1	-4.2	-0.8	-5.5	
การขายส่งและการขายปลีก การซ่อมยานยนต์	-3.2	1.7	4.5	-10.1	-5.7	-3.1	-2.4	5.0	2.7	3.0	2.9	
การขนส่งและสถานที่เก็บสินค้า	-22.9	-2.9	-9.4	-38.8	-23.9	-21.0	-16.9	10.3	-1.4	3.2	4.6	
ที่พักแรมและบริการด้านอาหาร	-37.5	-14.4	-24.4	-53.3	-39.8	-34.0	-36.8	16.4	-19.0	-4.9	34.1	
ข้อมูลข่าวสารและการสื่อสาร	1.1	5.6	1.4	0.4	0.6	1.8	4.5	5.6	6.8	5.3	5.9	
กิจกรรมทางการเงินและการประกันภัย	5.1	5.7	6.9	3.8	3.7	6.3	6.4	5.9	6.1	4.4	1.5	
กิจกรรมเกี่ยวกับอสังหาริมทรัพย์	1.5	1.8	1.9	1.1	1.7	1.4	2.2	2.7	0.7	1.5	1.0	
กิจกรรมวิชาชีพ วิทยาศาสตร์และกิจกรรมทางวิชาการ	-4.9	-2.9	2.5	-8.0	-7.0	-6.5	-3.1	0.3	-4.6	-4.2	0.1	
กิจกรรมการบริหารและการสนับสนุน	-22.0	-4.7	-11.1	-28.9	-25.5	-22.6	-12.0	1.0	-2.4	-3.9	-1.5	
การบริหารราชการ การป้องกันประเทศ	1.6	0.6	1.6	1.4	1.4	2.2	1.4	1.0	0.1	0.1	-3.7	
การศึกษา	1.3	0.6	1.1	0.2	1.8	2.0	0.7	0.5	0.5	0.8	0.5	
กิจกรรมด้านสุขภาพและงานสังคมสงเคราะห์	3.2	3.8	1.8	1.5	2.8	6.2	1.9	3.3	4.2	5.6	2.8	
ศิลปะ ความบันเทิงและนันทนาการ	-13.0	4.8	7.5	-46.9	-7.1	-8.5	-9.6	90.2	-10.3	-7.1	-3.6	
กิจกรรมการบริการด้านอื่นๆ	-7.4	-2.1	-0.7	-15.1	-7.0	-7.5	-3.1	0.4	-5.5	0.3	1.0	
กิจกรรมการจ้างงานในครัวเรือน	2.8	1.0	4.4	-2.6	4.3	5.0	-0.2	5.2	-0.3	-0.2	1.1	
<b>ผลิตภัณฑ์มวลรวมในประเทศ</b>	-6.2	1.5	-2.2	-12.3	-6.4	-4.2	-2.4	7.7	-0.2	1.8	2.2	

ตารางที่ 4 อัตราการขยายตัวผลิตภัณฑ์มวลรวมในประเทศด้านการผลิตและด้านการใช้จ่าย  
เทียบกับไตรมาสที่แล้ว ปรับด้วยดัชนีฤดูกาล (QoQ SA)

	2562				2563p				2564p1				ร้อยละ
	Q1r	Q2r	Q3r	Q4r	Q1r	Q2r	Q3r	Q4r	Q1r	Q2r	Q3r	Q4r	Q1
<b>ด้านการใช้จ่าย</b>													
การบริโภคอุปโภคขั้นสุดท้ายของเอกชน	1.3	1.9	0.6	-0.5	0.6	-7.1	7.1	0.5	-0.3	-2.2	-1.0	4.0	3.2
การอุปโภคขั้นสุดท้ายของรัฐบาล	1.8	-1.4	0.0	-1.0	0.2	2.4	1.9	-2.1	0.2	0.9	2.2	4.6	-3.0
การสะสมทุนถาวรเบื้องต้น	0.6	0.1	0.4	-0.5	-6.6	-0.9	5.6	-0.3	2.7	-0.6	-2.3	0.1	3.6
การส่งออกสินค้าและบริการ	-2.8	0.7	2.1	-3.2	-5.3	-23.4	9.3	-1.5	8.7	9.6	-4.2	3.0	3.5
การนำเข้าสินค้าและบริการ	-3.3	0.8	-1.2	-5.6	1.4	-18.9	2.5	8.8	10.4	4.8	3.1	-2.3	0.5
<b>ด้านการผลิต</b>													
ภาคเกษตร	4.1	-1.8	-1.0	-2.8	-2.3	2.0	0.8	-0.2	-1.1	2.2	0.7	-2.1	3.4
ภาคนอกเกษตร	1.0	1.2	0.2	-1.2	-1.8	-10.4	7.5	0.3	0.7	-0.2	-1.1	2.3	1.0
หมวดผลิตอุตสาหกรรม	-0.7	0.8	-0.9	-1.8	0.0	-11.6	8.9	1.4	2.3	1.2	-6.1	5.5	0.3
หมวดบริการ	1.9	1.6	0.5	-1.1	-2.5	-9.2	6.1	-0.3	0.2	-0.2	0.7	0.7	1.5
ผลิตภัณฑ์มวลรวมในประเทศ (GDP)	1.5	1.0	0.3	-1.9	-1.6	-9.3	7.1	0.0	0.5	0.1	-0.9	1.8	1.1

ตารางที่ 5 การส่งออก นำเข้าและดุลบัญชีเดินสะพัด ณ ราคาประจำปี

ล้านบาท

			2563p				2564p1				2565p1
	2563p	2564p1	Q1	Q2	Q3	Q4	Q1	Q2	Q3	Q4r	Q1
มูลค่าการส่งออกสินค้าและบริการ	8,064,406	9,417,432	2,398,788	1,747,542	1,976,523	1,941,553	2,124,056	2,307,544	2,407,987	2,577,845	2,679,258
อัตราเพิ่ม (ร้อยละ)	-19.8	16.8	-6.7	-28.6	-23.1	-21.3	-11.5	32.0	21.8	32.8	26.1
มูลค่าการนำเข้าสินค้าและบริการ	7,232,371	9,456,208	2,039,897	1,620,040	1,690,023	1,882,411	2,106,195	2,261,353	2,478,468	2,610,192	2,710,830
อัตราเพิ่ม (ร้อยละ)	-14.6	30.7	-4.7	-25.7	-20.2	-7.6	3.3	39.6	46.7	38.7	28.7
ดุลการค้าและบริการ	832,035	-38,776	358,891	127,502	286,500	59,142	17,861	46,191	-70,481	-32,347	-31,572
สัดส่วน ต่อ GDP (ร้อยละ)	5.3	-0.2	8.7	3.6	7.4	1.4	0.4	1.2	-1.8	-0.8	-0.7
รายได้ปฐมภูมิสุทธิ	-359,067	-556,436	-53,773	-122,480	-89,142	-93,672	-114,341	-184,113	-164,997	-92,985	-88,208
รายได้ทุติยภูมิสุทธิ	189,300	254,694	43,606	43,494	53,736	48,464	59,538	60,254	67,079	67,823	66,589
ดุลบัญชีเดินสะพัด	662,268	-340,518	348,724	48,516	251,094	13,934	-36,942	-77,667	-168,399	-57,510	-53,191
สัดส่วนต่อ GDP (ร้อยละ)	4.2	-2.2	8.4	1.4	6.5	0.3	-0.9	-2.0	-4.3	-1.3	-1.2

ตารางที่ 6 อัตราการขยายตัวดัชนีราคาผลิตภัณฑ์มวลรวมในประเทศ ดัชนีราคาผู้บริโภค และดัชนีราคาผู้ผลิต (YoY)

ร้อยละ

			2563p				2564p1				2565p1
	2563p	2564p1	Q1	Q2	Q3	Q4	Q1	Q2	Q3	Q4r	Q1
ดัชนีราคาผลิตภัณฑ์มวลรวมในประเทศ	-1.3	1.9	0.3	-3.0	-1.5	-1.1	0.3	2.8	1.9	2.6	3.8
ดัชนีราคาผู้บริโภค	-0.8	1.2	0.4	-2.7	-0.7	-0.4	-0.5	2.3	0.7	2.4	4.7
ดัชนีราคาผู้ผลิต	-1.8	4.7	-0.4	-4.0	-1.7	-0.9	0.7	5.4	5.1	7.7	9.8

## นโยบายการปรับปรุงข้อมูลย้อนหลัง

การปรับปรุงข้อมูลการจัดทำสถิติผลิตภัณฑ์มวลรวมในประเทศรายไตรมาสย้อนหลัง ประกอบด้วย 2 ลักษณะ คือ

**1. การปรับปรุงครั้งแรก** เป็นการปรับปรุงไตรมาสย้อนหลังจากไตรมาสอ้างอิงหนึ่งไตรมาส เพื่อให้มีความถูกต้องยิ่งขึ้น อันเนื่องมาจากการปรับปรุงตามแหล่งข้อมูลล่าสุด โดยในตารางจะแสดงตัวอักษร “r” หมายถึง revised หรือปรับปรุง กำกับไว้ที่ไตรมาสที่การปรับปรุงค่า

**2. การปรับปรุงครั้งที่สอง** เป็นการปรับปรุงเพื่อให้ค่าผลรวมรายไตรมาสทั้งสี่ไตรมาสมีค่าเท่ากับรายปี โดยจะดำเนินการปรับปรุงครั้งที่สองเมื่อการจัดทำสถิติรายปีแล้วเสร็จ และจะมีการปรับปรุงย้อนหลังสองปีตามสถิติรายปี การปรับปรุงครั้งที่สองมิได้มีการปรับแก้ข้อมูลเครื่องชี้ใหม่เป็นเพียงการใช้เทคนิคทางคณิตศาสตร์ คือ Denton Least Square Technique โดยในทางปฏิบัติได้ใช้โปรแกรมประมวลผลสำเร็จรูปที่เรียกว่า “The Canadian Bench Program and Extrapolation (Bench Program)” โดยในตารางจะแสดงตัวอักษร “r” ซึ่งหมายถึง revised หรือปรับปรุง กำกับไว้ที่ปีที่มีการปรับปรุงค่า ซึ่งหมายถึงค่าในแต่ละไตรมาสในปีที่มี “r” กำกับไว้ ได้มีการปรับปรุงค่าตามสถิติรายปี

### การแสดงอักษรกำกับ

การแสดงอักษรกำกับสดมภ์ในตารางของเอกสารฉบับนี้ มี 3 ลักษณะ คือ r, p และ p1 โดย r มีสองชนิด ตามที่ได้กล่าวไว้ในหัวข้อนโยบายการปรับปรุงย้อนหลัง p คือ ค่ารายไตรมาสในปีที่มีค่ารายปีเป็นค่าตัวรวมเบื้องต้น ส่วน p1 หมายถึง ค่ารายไตรมาสในเบื้องต้นที่ยังไม่มีค่ารายปี

## การจัดทำและเผยแพร่สถิติผลิตภัณฑ์มวลรวมในประเทศรายไตรมาส (QGDP) ตามมาตรฐาน SDDS

สำนักงานสภาพัฒนาการเศรษฐกิจและสังคมแห่งชาติ มีหน้าที่ในการจัดทำและเผยแพร่สถิติผลิตภัณฑ์มวลรวมในประเทศทั้งรายปีและรายไตรมาส โดยได้ดำเนินการจัดทำและประมวลผลตามมาตรฐานและกรอบแนวคิดของระบบบัญชีประชาชาติสากล (System of National Accounts) โดยใช้ข้อมูลพื้นฐานจากแหล่งข้อมูลต่าง ๆ ที่เกี่ยวข้อง ทั้งนี้ รายละเอียดกรอบแนวคิดวิธีการคำนวณ ตลอดจนแหล่งข้อมูล ได้แสดงและเผยแพร่ไว้ในเอกสาร “**แนวทางการจัดทำสถิติผลิตภัณฑ์มวลรวมในประเทศรายไตรมาส**” แล้ว

โดยเฉพาะ QGDP ได้ดำเนินการจัดทำและเผยแพร่ตามมาตรฐาน SDDS (Special Data Dissemination Standard) ของกองทุนการเงินระหว่างประเทศ (IMF) ซึ่งกำหนดให้เผยแพร่สถิติไตรมาสอ้างอิงภายในสามเดือนหลังสิ้นสุดไตรมาส แต่ปัจจุบันสำนักงานฯ ได้พัฒนาการเผยแพร่ให้เร็วขึ้น เพื่อสนองตอบต่อความต้องการของผู้ใช้ โดยกำหนดเผยแพร่ในวันจันทร์ที่สามของเดือนที่สองหลังจากไตรมาสอ้างอิง (8 สัปดาห์) ผ่านวิธีการเผยแพร่ 3 ช่องทาง คือ (1) การแถลงข่าว (2) เอกสาร และ (3) website คือ [www.nesdc.go.th](http://www.nesdc.go.th) การเผยแพร่ทั้งสามช่องทางนี้จะมีขึ้นพร้อมกันในเวลา 9:30 น ของวันดังกล่าว และเชื่อมโยงไปยัง website ของ IMF ที่ <http://dsbb.imf.org/Pages/SDDS/CtyCtgList.aspx?ctycode=THA>

นอกจากนั้น ได้นำเสนอตารางการเผยแพร่ข้อมูลล่วงหน้าประมาณ 1 ปี ไว้ที่ปกหลังของเอกสารฉบับนี้ด้วย

การนำข้อความหรือข้อมูลในรายงานนี้ไปใช้เผยแพร่ต่อ  
โปรดอ้างอิงรายงานและแหล่งข้อมูลด้วย



## FORTHCOMING RELEASES

JUNE 2022	JULY 2022	AUGUST 2022	SEPTEMBER 2022
		15 GDP : Q2/2022 (press release, publication, internet) (9:30 a.m. local time)  31 Capital Stock of Thailand (CVM) 2021 (statistic tables on internet )	
OCTOBER 2022	NOVEMBER 2022	DECEMBER 2022	JANUARY 2023
31 Capital Stock of Thailand (CVM) 2021 (publication)	21 GDP : Q3/2022 (press release, publication, internet) (9:30 a.m. local time)  30 National Income of Thailand 2021 (statistic tables on internet)	30 National Income of Thailand 2021 (publication)	
FEBRUARY 2023	MARCH 2023	APRIL 2023	MAY 2023
20 GDP : Q4/2022 (press release, publication, internet) (9:30 a.m. local time)  28 Flow of Fund Accounts of Thailand 2021 (statistic tables on internet)	31 Gross Regional and Provincial Products 2021 (statistic tables on internet)	28 Flow of Fund Accounts of Thailand 2021 (publication on internet)	15 GDP : Q1/2023 (press release, publication, internet) (9:30 a.m. local time)  31 Gross Regional and Provincial Products 2021 (publication)

### วัน เวลา และสถานที่ออกรายงาน >>

วันอังคารที่ 17 พฤษภาคม 2565 เวลา 8:30 น.  
 สำนักงานสภาพัฒนาการเศรษฐกิจและสังคมแห่งชาติ  
 962 ถนนกรุงเกษม เขตป้อมปราบฯ กทม. 10100

### Embargo and venue >>

8:30 a.m. Tuesday, May 17, 2022  
 Office of the National Economic and Social Development  
 Council, 962 Krung Kasem Rd., Pomprab, Bangkok 10100

### กำหนดการออกรายงาน

ผลิตภัณฑ์มวลรวมในประเทศ ไตรมาสที่ 2/2565

### Forthcoming issues;

The 2<sup>nd</sup> quarter 2022 GDP

วันจันทร์ ที่ 15 สิงหาคม 2565 เวลา 9:30 น.

9:30 a.m. Monday, August 15, 2022

### ผู้ประสานงาน / Contact persons

หากต้องการทราบรายละเอียดเพิ่มเติม กรุณาสอบถามได้ที่ e-mails ด้านล่าง หรือ โทร. 0-2280-4085

For further information, please contact us via e-mails or call 0-2280-4085 with following extension numbers:

Tables	Coordinators	E-mail address	Extension numbers
Table 1 - 4, 6	Peeranat Dangsakul	peeranat@nesdc.go.th	6521
Table 5	Santi Srisomboon	santi@nesdc.go.th	6526

