

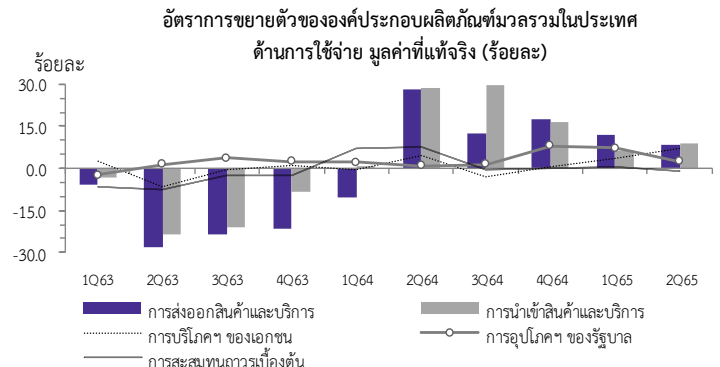
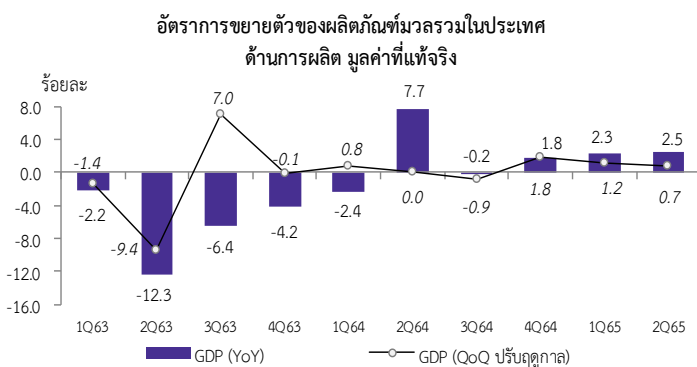


ผลิตภัณฑ์มวลรวมในประเทศ ไตรมาสที่ 2/2565

Gross Domestic Product : Q2/2022

สำนักงานสภาพัฒนาการเศรษฐกิจและสังคมแห่งชาติ วันจันทร์ที่ 15 สิงหาคม 2565 เวลา 9:30 น.

ผลิตภัณฑ์มวลรวมในประเทศ ไตรมาสที่ 2/2565 ขยายตัวร้อยละ 2.5 ต่อเนื่องจากการขยายตัวร้อยละ 2.3 ในไตรมาสที่ 1/2565 ปัจจัยสำคัญมาจากการเร่งตัวของภาคบริการที่มีแรงสนับสนุนจากการผ่อนคลายมาตรการควบคุมการแพร่ระบาดของโรค COVID-19 ประกอบกับการดำเนินมาตรการเพื่อสนับสนุนการท่องเที่ยวอย่างต่อเนื่องของภาครัฐ ส่งผลให้นักท่องเที่ยวชาวต่างชาติและผู้เยี่ยมเยือนชาวไทยขยายตัวสูง **ด้านการผลิต** การผลิตภาคเกษตรขยายตัวร้อยละ 4.4 จากผลผลิตพืชสำคัญที่ขยายตัว ได้แก่ ข้าวเปลือก ถั่วเหลือง ข้าวโพดเลี้ยงสัตว์ และผลไม้ การผลิตในภาคอุตสาหกรรมลดลงร้อยละ 1.8 จากที่ขยายตัวร้อยละ 0.6 ในไตรมาสที่ 1/2565 ตามการลดลงของการผลิตสินค้าอุตสาหกรรม ขณะที่ภาคบริการขยายตัวร้อยละ 4.6 เร่งตัวขึ้นจากที่ขยายตัวร้อยละ 2.9 ในไตรมาสก่อนหน้า **ด้านการใช้จ่าย** การใช้จ่ายเพื่อการอุปโภคบริโภคขั้นสุดท้ายของเอกชน และการใช้จ่ายเพื่อการอุปโภคขั้นสุดท้ายของรัฐบาล ขยายตัวร้อยละ 6.9 และร้อยละ 2.4 ตามลำดับ การลงทุนรวมลดลงร้อยละ 1.0 การส่งออกและการนำเข้าสินค้าและบริการขยายตัวร้อยละ 8.5 และร้อยละ 9.1 ตามลำดับ หลังปรับปัจจัยฤดูกาลออกแล้ว เศรษฐกิจไทยในไตรมาสที่ 2/2565 ขยายตัวร้อยละ 0.7 (QoQ SA)



การใช้จ่ายเพื่อการอุปโภคบริโภคขั้นสุดท้ายของเอกชน ขยายตัวร้อยละ 6.9 เร่งตัวขึ้นจากการขยายตัวร้อยละ 3.5 ในไตรมาสที่ 1/2565 การใช้จ่ายในหมวดบริการสุทธิ เร่งตัวขึ้นจากไตรมาสก่อนหน้า หมวดสินค้ากึ่งทุนขยายตัวต่อเนื่อง ขณะที่การใช้จ่ายฯ ในหมวดสินค้าไม่คงทน และหมวดสินค้าคงทนชะลอตัวลง ทั้งนี้หมวดสินค้าไม่คงทนชะลอตัวลงทั้งในหมวดอาหารและไม่ใช่อาหาร

การใช้จ่ายเพื่อการอุปโภคขั้นสุดท้ายของรัฐบาล ขยายตัวร้อยละ 2.4 ชะลอลงจากการขยายตัวร้อยละ 7.2 ในไตรมาสที่ 1/2565 โดยค่าตอบแทนแรงงาน และรายจ่ายค่าซื้อสินค้าและบริการขยายตัวร้อยละ 1.3 และร้อยละ 0.1 ตามลำดับ ขณะที่การโอนเพื่อสวัสดิการสังคมที่ไม่เป็นตัวเงินสำหรับสินค้าและบริการในระบบตลาดขยายตัวร้อยละ 17.0 ชะลอลงจากที่ขยายตัวร้อยละ 87.6 ในไตรมาสที่ 1/2565

การลงทุนรวม ลดลงร้อยละ 1.0 เทียบกับการขยายตัวร้อยละ 0.8 ในไตรมาสที่ 1/2565 การลงทุนภาคเอกชนขยายตัวร้อยละ 2.3 ชะลอลงจากที่ขยายตัวร้อยละ 2.9 ในไตรมาสที่ 1/2565 โดยการลงทุนด้านเครื่องจักรเครื่องมือ ชะลอตัวลง ส่วนการลงทุนด้านการก่อสร้างยังคงลดลงอย่างต่อเนื่อง ขณะที่การลงทุนภาครัฐลดลงร้อยละ 9.0 ต่อเนื่องจากการที่ลดลงร้อยละ 4.7 ในไตรมาสก่อนหน้า เป็นการลดลงทั้งด้านการก่อสร้างและเครื่องจักรเครื่องมือ

ส่วนเปลี่ยนแปลงสินค้าคงเหลือ มูลค่า ณ ราคาประจำปี มีมูลค่าเพิ่มขึ้น จำนวน 173.3 พันล้านบาท สินค้าคงคลังสำคัญที่เพิ่มขึ้น ได้แก่ น้ำมันดิบ เครื่องประดับอัญมณี ผลิตภัณฑ์ที่ได้จากการกลั่นปิโตรเลียม ผลิตภัณฑ์พลาสติกและยางสังเคราะห์ขั้นต้น สำหรับสินค้าคงคลังที่ลดลง ได้แก่ ข้าวเปลือก ข้าวสาร ยานยนต์ สินค้าในหมวดคอมพิวเตอร์และอุปกรณ์ต่อพ่วง และสินค้าในหมวดรถยนต์และเครื่องกัณฑ์

ดุลการค้าและบริการ ณ ราคาประจำปี ขาดดุล 159.8 พันล้านบาท โดยดุลการค้าเกินดุล 178.4 พันล้านบาท ขณะที่ดุลบริการขาดดุล 338.2 พันล้านบาท

ติดต่อสอบถาม :

กองบัญชีประชาชาติ 962 ถนนกรุงเกษม เขตป้อมปราบศัตรูพ่าย กรุงเทพฯ 10100

โทรศัพท์ 0 2280 4085 โทรสาร 0 2281 2466 อีเมล: nationalaccounts@nesdc.go.th

รายละเอียดผลิตภัณฑ์มวลรวมในประเทศรายไตรมาส สามารถติดตามได้ที่ <http://www.nesdc.go.th>

ISSN 1513 8062

ข้อชี้แจง Q2/2565

ข้อชี้แจงการประมวลผลสถิติผลิตภัณฑ์มวลรวมในประเทศ ไตรมาสที่ 2/2565

สำนักงานสภาพัฒนาการเศรษฐกิจและสังคมแห่งชาติ จัดทำสถิติผลิตภัณฑ์มวลรวมในประเทศ รายไตรมาส มูลค่าที่แท้จริงโดยวิธีปริมาณลูกโซ่ (Chain Volume Measures) โดยใช้วิธีการเชื่อมโยงค่ารายปีด้วยวิธี Annual Overlap และใช้ ปี พ.ศ. 2545 เป็นปีอ้างอิงในการประมวลผลใช้ข้อมูลที่ได้รับล่าสุดจากแหล่งข้อมูลต่าง ๆ โดยมีการปรับปรุงที่สำคัญดังนี้

1. ปรับปรุงพื้นที่เพาะปลูกและข้อมูลพยากรณ์ผลผลิตการเกษตร ไตรมาสที่ 1/2565 ตามการพยากรณ์ล่าสุดของกระทรวงเกษตรและสหกรณ์
2. ปรับปรุงข้อมูลดัชนีผลผลิตอุตสาหกรรมตามรายงานล่าสุดเดือนกรกฎาคม พ.ศ. 2565 ของสำนักงานเศรษฐกิจอุตสาหกรรม
3. ปรับปรุงข้อมูลรายจ่ายเพื่อการอุปโภคบริโภคขั้นสุดท้ายของเอกชน ตามแหล่งข้อมูลที่เกี่ยวข้อง
4. ปรับปรุงข้อมูลรายจ่ายเพื่อการอุปโภคขั้นสุดท้ายของรัฐบาล ตามแหล่งข้อมูลที่เกี่ยวข้อง
5. ปรับปรุงข้อมูลการนำเข้าและส่งออกสินค้าและบริการ ตามข้อมูลบัญชีดุลการชำระเงินเดือนกรกฎาคม พ.ศ. 2565 ของธนาคารแห่งประเทศไทย

สำหรับตารางสถิติ รายละเอียดจะไม่นำเสนอในเอกสารนี้ โดยสามารถดูได้ที่ www.nesdc.go.th

สำนักงานสภาพัฒนาการเศรษฐกิจและสังคมแห่งชาติ ขอขอบคุณหน่วยงานทั้งภาครัฐและเอกชน ที่ให้การสนับสนุนและเร่งรัดข้อมูล เพื่อใช้ในการประมวลผลผลิตภัณฑ์มวลรวมในประเทศ รายไตรมาส ให้รวดเร็วและถูกต้องแม่นยำเพิ่มขึ้น และหวังว่าคงจะได้รับความร่วมมือในการพัฒนาข้อมูลดังกล่าวนี้ให้มีคุณภาพดียิ่งขึ้นต่อไป

สำนักงานสภาพัฒนาการเศรษฐกิจและสังคมแห่งชาติ

ผลิตภัณฑ์มวลรวมในประเทศ ไตรมาสที่ 2 ปี 2565

เศรษฐกิจไตรมาสที่ 2/2565 ขยายตัวร้อยละ 2.5 ต่อเนื่องจากการขยายตัวร้อยละ 2.3 ในไตรมาสที่ 1/2565 ปัจจัยสำคัญมาจากการเร่งตัวของภาคบริการที่ส่วนหนึ่งเป็นผลของแรงสนับสนุนจากการผ่อนคลายมาตรการควบคุมการแพร่ระบาดของโรคโควิด-19 ประกอบกับการดำเนินมาตรการเพื่อสนับสนุนการท่องเที่ยวอย่างต่อเนื่องของภาครัฐ ส่งผลให้นักท่องเที่ยวต่างชาติและผู้เยี่ยมเยือนชาวไทยขยายตัวสูง **ด้านการผลิต** ภาคเกษตรขยายตัวร้อยละ 4.4 ภาคนอกเกษตรขยายตัวร้อยละ 2.3 โดยไตรมาสนี้ ภาคบริการเร่งตัวขึ้น ขณะที่ภาคอุตสาหกรรมลดลง **ด้านการใช้จ่าย** การใช้จ่ายเพื่อการอุปโภคบริโภคขั้นสุดท้ายของเอกชนเร่งตัวขึ้น การใช้จ่ายเพื่อการอุปโภคขั้นสุดท้ายของรัฐบาลชะลอลง ขณะที่การลงทุนรวมลดลง สำหรับภาคต่างประเทศขยายตัวดีทั้งการส่งออกและการนำเข้าสินค้าและบริการ

การผลิตภาคเกษตร ขยายตัวร้อยละ 4.4 ชะลอลงจากที่ขยายตัวร้อยละ 4.7 ในไตรมาสที่ 1/2565 โดยผลผลิตพืชสำคัญที่ขยายตัว ได้แก่ ข้าวเปลือก ถั่วเหลือง ข้าวโพดเลี้ยงสัตว์ และผลไม้ การผลิตในหมวดปศุสัตว์ลดลง โดยเฉพาะ โค กระบือ สุกร สำหรับผลผลิตประมงยังขยายตัวต่อเนื่องจากไตรมาสก่อนหน้า

การผลิตภาคนอกเกษตร ขยายตัวร้อยละ 2.3 ต่อเนื่องจากการขยายตัวร้อยละ 2.1 ในไตรมาสที่ 1/2565 โดยภาคบริการขยายตัวร้อยละ 4.6 จากการขยายตัวในสาขาการผลิตที่สำคัญ เช่น สาขาการขายส่งและการขายปลีก การซ่อมยานยนต์และจักรยานยนต์ สาขาการขนส่งและสถานที่เก็บสินค้า สาขาข้อมูลข่าวสารและการสื่อสาร และสาขาที่พักแรมและบริการด้านอาหาร สำหรับภาคอุตสาหกรรมลดลงร้อยละ 1.8 จากการขยายตัวร้อยละ 0.6 ในไตรมาสที่ 1/2565 ปัจจัยสำคัญมาจากการผลิตสินค้าอุตสาหกรรมลดลงร้อยละ 0.5 จากที่ขยายตัวร้อยละ 2.0 ในไตรมาสก่อนหน้า

GDP ที่ปรับปัจจัยฤดูกาล ในไตรมาสที่ 2/2565 ขยายตัวร้อยละ 0.7 เทียบกับที่ขยายตัวร้อยละ 1.2 ในไตรมาสที่ 1/2565

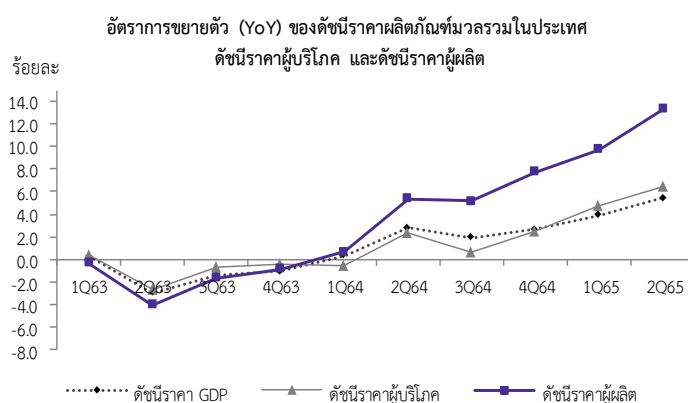
ผลิตภัณฑ์มวลรวมในประเทศ ณ ราคาประจำปี มีมูลค่า 4,228.0 พันล้านบาท เมื่อหักรายได้ประมุขภูมิสุทธิจ่ายไปต่างประเทศ 206.8 พันล้านบาท คงเหลือเป็นรายได้มวลรวมประชาชาติ (Gross National Income: GNI) เท่ากับ 4,021.2 พันล้านบาท

อัตราการขยายตัวของผลิตภัณฑ์มวลรวมในประเทศมูลค่าที่แท้จริง (ร้อยละ)

	2563p	2564p1	2564p1				2565p1	
			Q1	Q2	Q3	Q4	Q1r	Q2
GDP (YoY)	-6.2	1.5	-2.4	7.7	-0.2	1.8	2.3	2.5
ภาคเกษตร	-3.5	1.0	1.0	2.1	2.2	-0.6	4.7	4.4
ภาคนอกเกษตร	-6.4	1.6	-2.6	8.3	-0.3	2.0	2.1	2.3
GDP (QoQ ปรับฤดูกาล)			0.5	0.4	-1.0	1.7	1.2	0.7

ด้านการใช้จ่าย การใช้จ่ายเพื่อการอุปโภคบริโภคขั้นสุดท้ายของเอกชน และ การใช้จ่ายเพื่อการอุปโภคขั้นสุดท้ายของรัฐบาล ขยายตัวร้อยละ 6.9 และร้อยละ 2.4 ตามลำดับ ส่วนการลงทุนรวม ลดลงร้อยละ 1.0 ขณะที่การส่งออกและการนำเข้าสินค้าและบริการ ขยายตัวร้อยละ 8.5 และร้อยละ 9.1 ตามลำดับ

ระดับราคา ในไตรมาสที่ 2/2565 ระดับราคาผลิตภัณฑ์มวลรวมในประเทศ ขยายตัวร้อยละ 5.4 เทียบกับที่ขยายตัวร้อยละ 3.9 ในไตรมาสที่ 1/2565 ดัชนีราคาผู้บริโภค ขยายตัวร้อยละ 6.5 และดัชนีราคาผู้ผลิต ขยายตัวร้อยละ 13.3



การใช้จ่ายเพื่อการอุปโภคบริโภคขั้นสุดท้ายของเอกชน ขยายตัวร้อยละ 6.9 เร่งตัวขึ้นจากที่ขยายตัวร้อยละ 3.5 ในไตรมาสที่ 1/2565 โดยการใช้จ่ายในหมวดบริการสุทธิขยายตัวร้อยละ 13.7 เร่งตัวขึ้นจากที่ขยายตัวร้อยละ 4.1 ในไตรมาสที่ 1/2565 หมวดสินค้าคงทนปรับตัวดีขึ้นอย่างต่อเนื่อง ขณะที่หมวดสินค้าคงทน และสินค้าไม่คงทน ขยายตัวร้อยละ 3.4 และร้อยละ 2.7 ชะลอตัวลงจากการขยายตัวร้อยละ 4.5 และร้อยละ 3.3 ในไตรมาสที่ 1/2565 ตามลำดับ ทั้งนี้ การใช้จ่ายในหมวดสินค้าไม่คงทนชะลอตัวลงทั้งสินค้าในหมวดอาหารและไม่ใช่อาหาร

การใช้จ่ายเพื่อการอุปโภคขั้นสุดท้ายของรัฐบาล ขยายตัวร้อยละ 2.4 ชะลอตัวลงจากที่ขยายตัวร้อยละ 7.2 ในไตรมาสที่ 1/2565 โดยค่าตอบแทนแรงงาน และรายจ่ายค่าซื้อสินค้าและบริการขยายตัวร้อยละ 1.3 และร้อยละ 0.1 ตามลำดับ ขณะที่การโอนเพื่อสวัสดิการสังคมที่ไม่เป็นตัวแทนเงินสำหรับสินค้าและบริการในระบบตลาดขยายตัวร้อยละ 17.0 ชะลอตัวลงจากที่ขยายตัวร้อยละ 87.6 ในไตรมาสที่ 1/2565

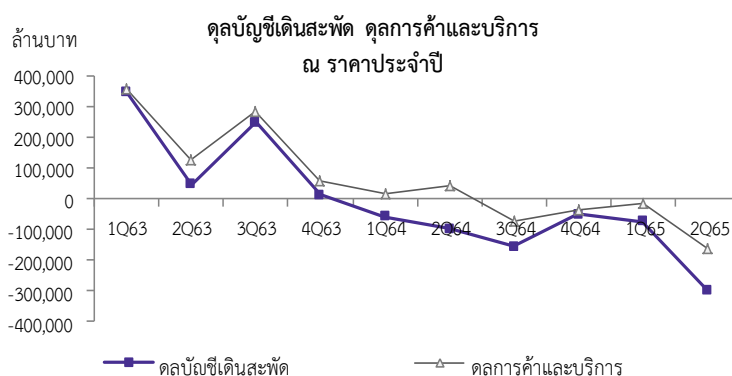
การลงทุนรวม ลดลงร้อยละ 1.0 เทียบกับการขยายตัวร้อยละ 0.8 ในไตรมาสที่ 1/2565 โดยการลงทุนภาคเอกชนขยายตัวร้อยละ 2.3 ชะลอตัวลงจากที่ขยายตัวร้อยละ 2.9 ในไตรมาสที่ 1/2565 เป็นผลมาจากการลงทุนด้านเครื่องจักรเครื่องมือชะลอตัวลง ส่วนการลงทุนด้านการก่อสร้างยังคงลดลงอย่างต่อเนื่อง ขณะที่การลงทุนภาครัฐลดลงร้อยละ 9.0 ต่อเนื่องจากการที่ลดลงร้อยละ 4.7 ในไตรมาสที่ 1/2565 เป็นการลดลงทั้งด้านการก่อสร้าง และเครื่องจักรเครื่องมือ

ส่วนเปลี่ยนสินค้าคงเหลือ ณ ราคาประจำปี มีมูลค่าเพิ่มขึ้น จำนวน 173.3 พันล้านบาท สินค้าคงคลังที่เพิ่มขึ้น ได้แก่ น้ำมันดิบ เครื่องประดับอัญมณี ผลิตภัณฑ์ที่ได้จากการกลั่นปิโตรเลียม ผลิตภัณฑ์พลาสติกและยางสังเคราะห์ขั้นต้น สำหรับสินค้าคงคลังที่ลดลง ได้แก่ ข้าวเปลือก ข้าวสาร ยานยนต์ สินค้าในหมวดคอมพิวเตอร์และอุปกรณ์ต่อพ่วง และสินค้าในหมวดรถยนต์และเครื่องกังหัน

อัตราการขยายตัว (YoY) ของผลิตภัณฑ์มวลรวมในประเทศด้านการใช้จ่าย มูลค่าที่แท้จริง (ร้อยละ)

	2563p	2564p1	2564p1				2565p1	
			Q1	Q2	Q3	Q4	Q1r	Q2
การอุปโภคบริโภคขั้นสุดท้ายของเอกชน	-1.0	0.3	-0.3	4.7	-3.2	0.4	3.5	6.9
การอุปโภคขั้นสุดท้ายของรัฐบาล	1.4	3.2	2.2	1.0	1.5	8.1	7.2	2.4
การสะสมทุนถาวรเบื้องต้น	-4.8	3.4	7.3	7.4	-0.4	-0.2	0.8	-1.0
ภาคเอกชน	-8.2	3.3	3.1	9.2	2.6	-0.8	2.9	2.3
ภาครัฐ	5.1	3.8	19.8	3.4	-6.2	1.7	-4.7	-9.0
การส่งออกสินค้าและบริการ	-19.7	10.4	-10.3	28.4	12.3	17.6	12.1	8.5
สินค้า	-5.8	14.9	2.9	30.8	12.0	16.6	10.2	4.6
บริการ	-61.3	-23.1	-62.3	4.8	14.7	28.8	32.5	54.3
การนำเข้าสินค้าและบริการ	-14.1	17.9	1.0	28.7	29.5	16.4	6.2	9.1
สินค้า	-10.6	18.3	4.6	29.9	28.0	14.0	4.2	7.1
บริการ	-27.8	16.0	-13.4	23.6	37.1	28.1	13.7	16.8
ผลิตภัณฑ์มวลรวมในประเทศด้านการใช้จ่าย	-6.2	1.5	-2.5	7.7	-0.2	1.9	2.3	2.5

ดุลการค้าและบริการ ณ ราคาประจำปี ขาดดุล 159.8 พันล้านบาท โดยดุลการค้าเกินดุล 178.4 พันล้านบาท และดุลบริการขาดดุล 338.2 พันล้านบาท



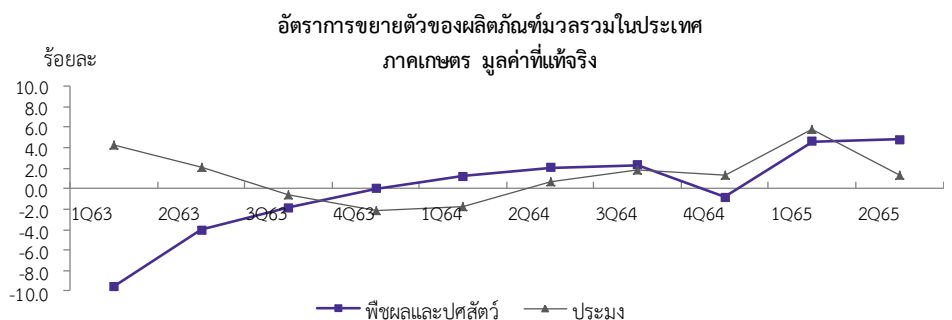
ด้านการผลิต

การผลิตขยายตัวร้อยละ 2.5
ภาคบริการเร่งขึ้น
ภาคเกษตรขยายตัวต่อเนื่อง
ภาคอุตสาหกรรมลดลง

การผลิตโดยรวม ขยายตัวร้อยละ 2.5 ต่อเนื่องจากการขยายตัวร้อยละ 2.3 ในไตรมาสที่ 1/2565 ปัจจัยสำคัญมาจากการเร่งตัวของภาคบริการ ส่วนหนึ่งเป็นผลของแรงสนับสนุนจากการผ่อนคลายมาตรการควบคุมการแพร่ระบาดของโรคโควิด-19 ประกอบกับการดำเนินมาตรการเพื่อสนับสนุนการท่องเที่ยวอย่างต่อเนื่องของภาครัฐ ส่งผลให้นักท่องเที่ยวชาวต่างชาติและผู้เยี่ยมเยือนชาวไทยขยายตัวสูง โดยไตรมาสที่ภาคบริการขยายตัวร้อยละ 4.6 เร่งขึ้นจากการขยายตัวร้อยละ 2.9 ในไตรมาสที่ 1/2565 ขณะที่ภาคเกษตรขยายตัวร้อยละ 4.4 ตามผลผลิตหลักที่เพิ่มขึ้น อย่างไรก็ตาม ภาคอุตสาหกรรมลดลงร้อยละ 1.8 จากการขยายตัวร้อยละ 0.6 ในไตรมาสที่ 1/2565 เป็นผลจากการผลิตสินค้าอุตสาหกรรมลดลง เมื่อขจัดปัจจัยฤดูกาลแล้วผลิตภัณฑ์มวลรวมในประเทศไตรมาสที่ 2/2565 ขยายตัวร้อยละ 0.7

สาขาเกษตรกรรม การป่าไม้ และการประมง ขยายร้อยละ 4.4 ชะลอตัวลงจากไตรมาสที่ 1/2565 ที่ขยายตัวร้อยละ 4.7 เป็นการขยายตัวของการผลิตในหมวดพืชผล โดยผลผลิตสำคัญที่เพิ่มขึ้น ได้แก่ ข้าวเปลือก อ้อย ถั่วเหลือง ข้าวโพดเลี้ยงสัตว์ ผลไม้ ขณะที่ผลผลิตผัก ปาล์มน้ำมัน และกาแฟลดลง หมวดปศุสัตว์ปรับตัวลดลง โดยเฉพาะ โค กระบือ สุกร สำหรับผลผลิตในหมวดประมงในไตรมาสนี้ยังขยายตัวได้

ระดับราคาสินค้าเกษตร ขยายร้อยละ 6.9 เร่งขึ้นจากการขยายตัวร้อยละ 3.3 ในไตรมาสที่ 1/2565 เป็นผลจากราคาสินค้าเกษตรที่สำคัญทั้งในหมวดพืชผล และปศุสัตว์เพิ่มขึ้น เช่น ผัก ปาล์มน้ำมัน ยางพารา สุกร โค ไข่ไก่ ขณะที่ราคาผลไม้ และผลิตภัณฑ์นมลดลง



การผลิตสินค้าอุตสาหกรรม
ลดลงร้อยละ 0.5

สาขาการผลิตสินค้าอุตสาหกรรม ลดลงร้อยละ 0.5 จากที่ขยายตัวร้อยละ 2.0 ในไตรมาสที่ 1/2565 โดยการผลิตในกลุ่มอุตสาหกรรมสินค้าทุนและเทคโนโลยีลดลง ส่วนอุตสาหกรรมเบา และอุตสาหกรรมวัตถุดิบ ชะลอตัวลง ทั้งนี้ปัจจัยหลักมาจากการชะลอตัวของอุปสงค์ต่างประเทศเป็นสำคัญ ขณะที่อุปสงค์ในประเทศยังขยายตัวได้ดี

อัตราการขยายตัว (YoY) สาขาการผลิตอุตสาหกรรม (ร้อยละ)

	2563p	2564p1	2564p1				2565p1	
			Q1	Q2	Q3	Q4	Q1r	Q2
อุตสาหกรรมเบา	-6.5	1.9	-1.6	9.2	-3.4	4.2	6.2	0.5
อุตสาหกรรมวัตถุดิบ	-2.8	4.0	0.5	10.4	-0.3	5.6	1.6	0.3
อุตสาหกรรมสินค้าทุนและเทคโนโลยี	-8.0	9.6	5.0	39.8	1.3	1.1	-2.6	-3.2
อุตสาหกรรมรวม	-5.6	4.9	1.1	17.0	-0.9	3.8	2.0	-0.5

อุตสาหกรรมเบา ขยายตัวร้อยละ 0.5 ชะลอตัวลงจากที่ขยายตัวร้อยละ 6.2 ในไตรมาสที่ 1/2565 เป็นผลจากการผลิตสินค้าในกลุ่มผลิตภัณฑ์อาหาร สิ่งทอและเส้นใย ไม้และผลิตภัณฑ์จากไม้ ชะลอลง ขณะที่การผลิตเสื้อผ้าเครื่องแต่งกาย หนังสือและเครื่องหนัง ขยายตัว ขณะที่การผลิตเครื่องดื่ม และเฟอร์นิเจอร์ ลดลง

อุตสาหกรรมวัตถุดิบ ขยายตัวร้อยละ 0.3 ชะลอตัวลงจากที่ขยายตัวร้อยละ 1.6 ในไตรมาสที่ 1/2565 เป็นผลมาจากการผลิตเคมีและเคมีภัณฑ์ โลหะมูลฐาน โลหะประดิษฐ์ ผลิตภัณฑ์จากแร่โลหะ ยางและพลาสติก และกระดาษ ลดลง ขณะที่สินค้าประเภท แก๊สสังเคราะห์ ปิโตรเลียม และการพิมพ์ ขยายตัว

อุตสาหกรรมสินค้าทุนและเทคโนโลยี ลดลงร้อยละ 3.2 ต่อเนื่องจากการที่ลดลงร้อยละ 2.6 ในไตรมาสที่ 1/2565 เป็นการลดลงของการผลิตในเกือบทุกกลุ่มอุตสาหกรรม โดยเฉพาะ คอมพิวเตอร์และอิเล็กทรอนิกส์ อุปกรณ์ไฟฟ้า เครื่องจักรเครื่องมือ อย่างไรก็ตาม การผลิต ยานยนต์ รถพ่วง รถกึ่งพ่วงยังขยายตัวได้ ตามความต้องการในประเทศ

สาขาการทำเหมืองแร่และเหมืองหิน ลดลงร้อยละ 22.4 ต่อเนื่องจากการที่ลดลงร้อยละ 18.5 ในไตรมาสที่ 1/2565 เป็นการลดลงอย่างต่อเนื่องของการผลิตที่สำคัญทุกรายการ โดยการผลิตน้ำมันดิบลดลงร้อยละ 28.9 จากที่ลดลงร้อยละ 21.9 ในไตรมาสก่อนหน้า ตามการผลิตที่ลดลงของแหล่งผลิตที่สำคัญ คือ แหล่งสิริกิติ์และอื่น ๆ ในพื้นที่สัมปทาน S1 กลุ่มทานตะวัน เบญจมาศ และกลุ่มเอราวัณ การผลิตก๊าซธรรมชาติลดลงร้อยละ 26.7 จากที่ลดลงร้อยละ 21.9 ในไตรมาสก่อนหน้า ตามปริมาณการผลิตของแหล่งผลิตที่สำคัญ คือ ไพลิน กลุ่มเอราวัณ และบงกช การผลิตก๊าซธรรมชาติเหลวลดลงร้อยละ 28.1 จากที่ลดลงร้อยละ 21.2 ในไตรมาสก่อนหน้า ตามปริมาณการผลิตที่ลดลงของแหล่งผลิตที่สำคัญ คือ ไพลิน บงกชและกลุ่มเอราวัณ ขณะที่การทำเหมืองหิน หินทรายและดิน มีผลผลิตลดลงเช่นกัน ตามแนวโน้มของการก่อสร้างในประเทศ

สาขาการก่อสร้าง ลดลงร้อยละ 4.5 ต่อเนื่องจากการลดลงร้อยละ 5.5 ในไตรมาสที่ 1/2565 เป็นการลดลงของการก่อสร้างทั้งภาครัฐและภาคเอกชน โดยการก่อสร้างของภาครัฐลดลงในทุกประเภทการก่อสร้าง ส่วนการก่อสร้างของภาคเอกชนในไตรมาสนี้ การก่อสร้างที่อยู่อาศัยปรับตัวดีขึ้นจากที่ลดลงในไตรมาสก่อนหน้า โดยมีการก่อสร้างเพิ่มขึ้นในทุกเขตพื้นที่ และทุกประเภทอาคาร ขณะที่การก่อสร้างอาคารประเภทไม่ใช่ที่อยู่อาศัยยังขยายตัวได้อย่างต่อเนื่อง ทั้งการก่อสร้างโรงงานอุตสาหกรรม อาคารเพื่อการพาณิชย์ และอาคารเพื่อการบริการและขนส่ง อย่างไรก็ตาม การก่อสร้างอื่น ๆ ของภาคเอกชนยังคงลดลงอย่างต่อเนื่อง เนื่องจากโครงการก่อสร้างขนาดใหญ่ของเอกชน เช่น โครงการก่อสร้างรถไฟฟ้า สายสีเหลือง และสีชมพูสิ้นสุดลงในปีก่อนหน้า และยังไม่มีการลงทุนก่อสร้างในโครงการขนาดใหญ่เพิ่มเติม

**การผลิตน้ำมันดิบ
และก๊าซธรรมชาติลดลง**

**การก่อสร้างลดลงจากทั้ง
ภาครัฐ และภาคเอกชน**

**กลุ่มที่อยู่อาศัยใช้ไฟฟ้าลดลง
ในขณะที่กลุ่มผู้ใช้ไฟฟ้า
ประเภทอื่น ชะลอตัว**

สาขาการไฟฟ้า ก๊าซ ใอน้ำ และระบบปรับอากาศ ขยายตัวร้อยละ 1.4 ชะลอลงจากการขยายตัวร้อยละ 2.1 ในไตรมาสที่ 1/2565 โดยหมวดไฟฟ้าขยายตัวร้อยละ 2.0 ชะลอลงจากที่ขยายตัวร้อยละ 2.6 ในไตรมาสก่อนหน้า เป็นผลมาจากความต้องการใช้ไฟฟ้าในกลุ่มธุรกิจทุกขนาดชะลอตัวลง ขณะที่กลุ่มผู้ใช้ไฟฟ้าประเภทที่อยู่อาศัยที่ลดลง ประกอบกับการผลิตในหมวดโรงแยกก๊าซลดลงร้อยละ 26.0 ต่อเนื่องจากการที่ลดลงร้อยละ 22.3 ในไตรมาสก่อนหน้า

อัตราการขยายตัว (YoY) ของปริมาณการใช้กระแสไฟฟ้าจำแนกตามประเภทผู้ใช้ (ร้อยละ)

	2563	2564	2564				2565	
			Q1	Q2	Q3	Q4	Q1	Q2
ที่อยู่อาศัย	7.4	2.7	-3.8	-0.4	6.0	9.8	9.6	-4.1
กิจการขนาดเล็ก	-5.5	-1.9	-12.5	3.5	-1.4	3.4	6.1	1.1
กิจการขนาดกลาง	-5.1	-0.7	-5.6	6.9	-3.8	0.3	3.1	3.0
กิจการขนาดใหญ่	-6.3	4.7	-1.0	16.1	1.3	3.7	4.4	3.7
อื่น ๆ	-18.2	-7.9	-24.3	7.1	-11.1	3.3	11.0	33.3
รวม	-3.0	1.9	-5.2	7.2	1.0	4.7	6.0	2.0

ที่มา : การไฟฟ้านครหลวง และการไฟฟ้าส่วนภูมิภาค

สาขาการประปาและการกำจัดของเสีย ขยายตัวร้อยละ 3.7 ชะลอตัวลงเมื่อเทียบกับที่ขยายตัวร้อยละ 4.7 ในไตรมาสที่ 1/2565 ในไตรมาสนี้การกำจัดขยะและสิ่งปฏิกูลรวมถึงการนำวัสดุที่ใช้แล้วกลับมาใช้ใหม่ (materials recovery) ขยายตัว ขณะที่การผลิตน้ำประปาลดลง ทั้งการประปานครหลวง และการประปาส่วนภูมิภาค

สาขาการขนส่งและการขายปลีก การซ่อมยานยนต์และจักรยานยนต์ ขยายตัวร้อยละ 3.1 ต่อเนื่องจากการขยายตัวร้อยละ 2.8 ในไตรมาส 1/2565 โดยการขนส่งและการขายปลีกขยายตัวตามการใช้จักรยานที่เร่งตัวขึ้น รวมถึงจำนวนนักท่องเที่ยวที่เพิ่มขึ้นสูงทั้งนักท่องเที่ยวชาวต่างชาติ และผู้เยี่ยมเยือนชาวไทย ประกอบกับการขายยานยนต์และการซ่อมแซมยานยนต์ขยายตัว

**บริการข้อมูลข่าวสาร
และการสื่อสาร
ขยายตัว**

สาขาข้อมูลข่าวสารและการสื่อสาร ขยายตัวร้อยละ 6.2 ต่อเนื่องจากการขยายตัวร้อยละ 5.7 ในไตรมาสที่ 1/2565 เป็นผลมาจากกิจกรรมโทรคมนาคมขยายตัวร้อยละ 6.3 จากที่ขยายตัวร้อยละ 6.0 ในไตรมาส 1/2565 สอดคล้องกับผลประกอบการของผู้ให้บริการด้านการสื่อสาร ประกอบกับกิจกรรมการจัดทำโปรแกรมคอมพิวเตอร์และการให้คำปรึกษาเกี่ยวกับคอมพิวเตอร์ และกิจกรรมการบริการสารสนเทศยังคงขยายตัวร้อยละ 9.4 และร้อยละ 5.5 ตามลำดับ

สาขาการขนส่งและสถานที่เก็บสินค้า ขยายตัวร้อยละ 5.3 แรงตัวขึ้นจากที่ขยายตัวร้อยละ 4.2 ในไตรมาสที่ 1/2565 เป็นผลมาจากการขนส่งทางบก และการขนส่งทางอากาศ ขยายตัวร้อยละ 2.4 และร้อยละ 58.6 ตามลำดับ ในไตรมาสนี้ การขนส่งผู้โดยสารปรับตัวสูงขึ้น โดยปัจจัยสนับสนุนส่วนหนึ่งมาจากมาตรการต่าง ๆ เพื่อสนับสนุนการท่องเที่ยวของภาครัฐ ที่ส่งผลให้ประชาชนเดินทางท่องเที่ยวมากขึ้น อย่างไรก็ตาม การขนส่งทางน้ำขยายตัวร้อยละ 0.1 ชะลอลงจากไตรมาสก่อนหน้า โดยมีปัจจัยหลักมาจากการปริมาณการขนส่งสินค้าส่งออกที่ชะลอตัว สำหรับกิจกรรมไปรษณีย์และการรับส่งเอกสาร/สิ่งของ ยังคงขยายตัวได้

**บริการขนส่งขยายตัว
จากการขนส่งทางบกและ
ทางอากาศ**

อัตราการขยายตัว (YoY) ของผลิตภัณฑ์มวลรวมในประเทศสาขาบริการขนส่ง มูลค่าที่แท้จริง (ร้อยละ)

	2563p	2564p1	2564p1				2565p1	
			Q1	Q2	Q3	Q4	Q1r	Q2
การขนส่งทางบก	-17.4	-5.1	-11.2	9.7	-10.6	-2.0	1.9	2.4
การขนส่งทางน้ำ	-1.8	-0.3	-5.2	3.9	-1.1	1.2	0.2	0.1
การขนส่งทางอากาศ	-64.7	-28.8	-62.1	64.4	3.7	18.8	19.7	58.6

สาขากิจกรรมทางการเงินและการประกันภัย ขยายตัวร้อยละ 1.6 ต่อเนื่องจากที่ขยายตัวร้อยละ 1.3 ในไตรมาสที่ 1/2565 โดยกลุ่มธนาคารพาณิชย์มีผลประกอบการดีขึ้นจากรายได้ค่าธรรมเนียมที่เพิ่มขึ้นเป็นหลัก ขณะที่ผลการดำเนินงานของสถาบันการเงินเฉพาะกิจของรัฐโดยรวมกลับมาขยายตัวหลังจากที่ลดลงอย่างต่อเนื่องในไตรมาสก่อนหน้า สำหรับบริษัทผู้ประกอบธุรกิจบัตรเครดิตที่มีใช้สถาบันการเงินยังคงขยายตัวได้ดี อย่างไรก็ตาม กิจกรรมการประกันภัยโดยรวมในไตรมาสนี้ลดลงทั้งประกันชีวิต และประกันวินาศภัย โดยในส่วนของประกันชีวิตเป็นผลมาจากเบี้ยประกันภัยรับรวมที่ลดลง ส่วนประกันวินาศภัยส่วนหนึ่งมาจากการจ่ายค่าสินไหมทดแทนที่เพิ่มสูงขึ้นมาก

**กิจกรรมทางการเงิน
และการประกันภัย
ขยายตัวร้อยละ 1.6**

สาขากิจกรรมเกี่ยวกับอสังหาริมทรัพย์ ขยายตัวร้อยละ 2.4 จากที่ขยายตัวร้อยละ 1.0 ในไตรมาสที่ 1/2565 เป็นผลจากการขยายตัวของทั้งกิจกรรมการเช่าอสังหาริมทรัพย์เพื่อเป็นที่พักอาศัยและอาคารพาณิชย์ และกิจกรรมตัวแทนการซื้อขายอสังหาริมทรัพย์

สาขากิจกรรมวิชาชีพ วิทยาศาสตร์และกิจกรรมทางวิชาการ ขยายตัวร้อยละ 1.5 จากการขยายตัวร้อยละ 0.1 ในไตรมาส 1/2565 เป็นผลมาจากกิจกรรมสำนักงานใหญ่และการบริการให้คำปรึกษา กิจกรรมการวิจัยและพัฒนาเชิงทดลองด้านวิทยาศาสตร์ธรรมชาติ กิจกรรมการบริการรักษาสัตว์ ที่เพิ่มขึ้นเป็นสำคัญ

สาขากิจกรรมการบริหารและบริการสนับสนุนอื่น ๆ ขยายตัวร้อยละ 0.1 จากที่ลดลงร้อยละ 1.5 ในไตรมาสที่ 1/2565 ในไตรมาสนี้ กิจกรรมการบริการสำหรับอาคารและภูมิทัศน์ และกิจกรรมการจ้างงานขยายตัว กิจกรรมการให้เช่า และกิจกรรมการให้บริการทัศนอาภรณ์เริ่มปรับตัวดีขึ้นตามการเพิ่มขึ้นของจำนวนนักท่องเที่ยวต่างชาติ

**ที่พักแรม
และบริการด้านอาหาร
เร่งขึ้นตามนักท่องเที่ยว
ต่างชาติและผู้เยี่ยมเยือน**

สาขาที่พักแรมและบริการด้านอาหาร ขยายตัวร้อยละ 44.9 ต่อเนื่องจากการขยายตัวร้อยละ 33.5 ในไตรมาสที่ 1/2565 เป็นการเพิ่มขึ้นทั้งบริการที่พักแรม และบริการด้านอาหาร โดยการให้บริการที่พักแรมขยายตัวร้อยละ 203.8 เร่งขึ้นจากที่ขยายตัวร้อยละ 121.4 ในไตรมาสก่อนหน้า ตามอัตราการเข้าพักของสถานที่พักแรมที่ขยายตัวร้อยละ 413.52 เร่งขึ้นจากที่ขยายตัวร้อยละ 118.0 ในไตรมาสก่อนหน้า ปัจจัยสำคัญมาจากสถานการณ์ด้านการท่องเที่ยวที่ฟื้นตัวอย่างต่อเนื่อง โดยในไตรมาสนี้มีนักท่องเที่ยวชาวต่างชาติเดินทางเข้ามาในประเทศไทยจำนวน 1,582,257 คน เพิ่มขึ้นจาก 497,693 คนในไตรมาสที่ 1/2565 ขณะที่ผู้เยี่ยมเยือนชาวไทยมีจำนวน 48,232,328 คน-ครั้ง เพิ่มขึ้นจาก 46,047,026 คน-ครั้ง ในไตรมาสที่ 1/2565 สำหรับหมวดการให้บริการด้านอาหารขยายตัวร้อยละ 23.8 ต่อเนื่องจากที่ขยายตัวร้อยละ 15.0 ในไตรมาสก่อนหน้า

จำนวนนักท่องเที่ยวต่างประเทศที่เดินทางเข้าประเทศไทย (พันคน)

	2563	2564	2564				2565	
			Q1	Q2	Q3	Q4	Q1	Q2
เอเชียตะวันออก	3,739	73	5	6	9	52	86	719
ยุโรป	2,079	251	10	7	20	214	289	335
อื่น ๆ	884	103	6	6	16	76	123	529
รวมจำนวนนักท่องเที่ยว	6,702	427	20	20	45	342	498	1583
อัตราเพิ่ม (ร้อยละ)	-83.2	-93.6	-99.7	-	-	3,066.7	2,390.0	7,815.0

ที่มา : กระทรวงการท่องเที่ยวและกีฬา

สาขาศิลปะ ความบันเทิงและนันทนาการ ลดลงร้อยละ 0.9 ปรับตัวดีขึ้นจากที่ลดลงร้อยละ 3.6 ในไตรมาสที่ 1/2565 เป็นผลมาจากการขยายตัวในกิจกรรมสลากกินแบ่งรัฐบาล กิจกรรมทางพิพิธภัณฑ์และการดำเนินงานเกี่ยวข้องกับแหล่งโบราณสถานและอาคารทางประวัติศาสตร์ กิจกรรมห้องสมุดและหอจดหมายเหตุ และกิจกรรมสร้างสรรค์ศิลปะและความบันเทิง

สาขากิจกรรมการบริการด้านอื่น ๆ ขยายตัวร้อยละ 1.5 ต่อเนื่องจากการขยายตัวร้อยละ 1.0 ในไตรมาสที่ 1/2565 ตามการขยายตัวของกิจกรรมองค์การสมาชิก กิจกรรมการซ่อมคอมพิวเตอร์และของใช้ส่วนบุคคลและของใช้ในครัวเรือน และกิจกรรมการบริการส่วนบุคคลอื่น ๆ

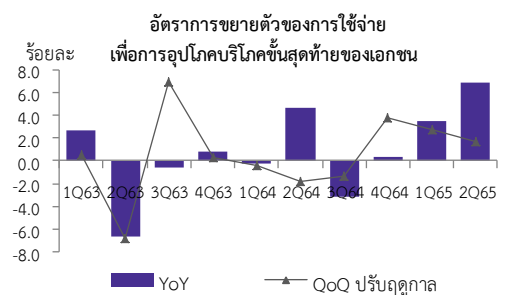
ด้านการใช้จ่าย

รายจ่ายเพื่อการอุปโภคบริโภคขั้นสุดท้ายของเอกชน

การใช้จ่ายเพื่อการอุปโภคบริโภคขั้นสุดท้ายของเอกชนในไตรมาสที่ 2/2565 ขยายตัวร้อยละ 6.9 เร่งตัวขึ้นจากการขยายตัวร้อยละ 3.5 ในไตรมาสที่ 1/2565 เมื่อปรับปัจจัยฤดูกาลออกแล้ว การใช้จ่ายฯ ขยายตัวร้อยละ 1.7 เทียบกับการขยายตัวร้อยละ 2.8 ในไตรมาสที่ 1/2565

การใช้จ่ายเพื่อการอุปโภคบริโภคขั้นสุดท้ายของเอกชนในไตรมาสนี้ เร่งตัวขึ้นต่อเนื่องจากไตรมาสก่อนหน้า ปัจจัยสำคัญมาจากภาวะเศรษฐกิจโดยรวมที่ปรับตัวดีขึ้น โดยเฉพาะในภาคบริการ ทั้งนี้ปัจจัยสนับสนุนที่สำคัญประการหนึ่งมาจากการท่องเที่ยวที่ฟื้นตัวอย่างต่อเนื่อง ส่วนหนึ่งเป็นแรงสนับสนุนจากมาตรการของภาครัฐทั้งในส่วนของการท่องเที่ยวจากต่างประเทศ และการท่องเที่ยวภายในประเทศของคนไทย ขณะที่รายได้ของครัวเรือนได้รับแรงสนับสนุนส่วนหนึ่งจากตลาดแรงงานที่เริ่มฟื้นตัว เห็นได้จากจำนวนผู้จ้างงานในระบบประกันสังคมที่เพิ่มขึ้น รวมทั้งรายได้เกษตรกรที่ปรับตัวดีขึ้นอย่างต่อเนื่องจากราคาสินค้าเกษตรที่เพิ่มสูงขึ้น อย่างไรก็ตาม ในไตรมาสนี้ ยังคงมีปัจจัยลบที่สำคัญจากอัตราเงินเฟ้อที่เพิ่มสูงขึ้นอย่างต่อเนื่อง โดยเฉพาะในราคาพลังงาน อาหารสด และอาหารสำเร็จรูป

การใช้จ่ายของเอกชน
ขยายตัวร้อยละ 6.9



อัตราขยายตัว (YoY) ของรายจ่ายเพื่อการอุปโภคบริโภคขั้นสุดท้ายของเอกชน มูลค่าที่แท้จริง (ร้อยละ)

	2563p	2564p1	2564p1				2565p1	
			Q1	Q2	Q3	Q4	Q1r	Q2
รายจ่ายเพื่อการอุปโภคบริโภคขั้นสุดท้ายของเอกชน	-1.0	0.3	-0.3	4.7	-3.2	0.4	3.5	6.9
รายจ่ายเพื่อการอุปโภคบริโภคขั้นสุดท้ายของเอกชน (QoQ ปรับฤดูกาล)			-0.4	-1.8	-1.3	3.8	2.8	1.7

ในไตรมาสนี้ การใช้จ่ายฯ ในหมวดบริการสุทธิ เร่งตัวขึ้นในอัตราสูงจากไตรมาสก่อนหน้า หมวดสินค้ากึ่งคงทนขยายตัวต่อเนื่อง ขณะที่การใช้จ่ายฯ ในหมวดสินค้าไม่คงทน และหมวดสินค้าคงทนชะลอตัวลง ทั้งนี้หมวดสินค้าไม่คงทนชะลอตัวลงทั้งในหมวดอาหารและไม่ใช่อาหาร การใช้จ่ายของเอกชนในประเทศโดยรวม ขยายตัวร้อยละ 8.6 เร่งขึ้นจากการขยายตัวร้อยละ 4.6 ในไตรมาสที่ 1/2565 เมื่อปรับด้วยการใช้จ่ายของนักท่องเที่ยวชาวไทยในต่างประเทศ และการใช้จ่ายของนักท่องเที่ยวต่างประเทศในประเทศไทยแล้ว การใช้จ่ายของเอกชนไทยทั้งหมด ขยายตัวร้อยละ 6.9 เร่งตัวขึ้นจากที่ขยายตัวร้อยละ 3.5 ในไตรมาสที่ 1/2565

หมวดอาหารและเครื่องดื่มที่ไม่มีแอลกอฮอล์ ขยายตัวร้อยละ 3.1 เทียบกับการขยายตัวร้อยละ 3.2 ในไตรมาสที่ 1/2565 โดยหมวดอาหารรวม ขยายตัวร้อยละ 3.0 ชะลอตัวลงเมื่อเทียบกับการขยายตัวร้อยละ 3.1 ในไตรมาสก่อนหน้า ตามการชะลอตัวลงของการบริโภคอาหารประเภทแป้งและธัญพืช อาหารทะเล น้ำมัน นม เนย และไข่ อย่างไรก็ตาม การบริโภคอาหารประเภทเนื้อสัตว์ ผัก ผลไม้ และผลิตภัณฑ์อาหารอื่น ๆ ยังคงขยายตัวต่อเนื่องจากไตรมาสก่อนหน้า สำหรับการบริโภคเครื่องดื่มที่ไม่มีแอลกอฮอล์ ขยายตัวร้อยละ 3.9 ต่อเนื่องจากการขยายตัวร้อยละ 3.7 ในไตรมาสก่อนหน้า

หมวดเครื่องดื่มที่มีแอลกอฮอล์และยาสูบ ขยายตัวร้อยละ 1.0 จากการขยายตัวร้อยละ 0.8 ในไตรมาสที่ 1/2565 เป็นผลมาจากการบริโภคเครื่องดื่มที่มีแอลกอฮอล์ ขยายตัวร้อยละ 2.3 เทียบกับการขยายตัวร้อยละ 1.8 ในไตรมาสก่อนหน้า การบริโภคน้ำมัน ลดลงร้อยละ 0.6 ต่อเนื่องจากการลดลงร้อยละ 0.8 ในไตรมาสก่อนหน้า

หมวดที่อยู่อาศัย ประปา ไฟฟ้า ก๊าซ และเชื้อเพลิงอื่น ๆ ขยายตัวร้อยละ 0.4 ชะลอตัวลงจากการขยายตัวร้อยละ 3.4 ในไตรมาสที่ 1/2565 โดยค่าใช้จ่ายด้านการใช้ไฟฟ้า ก๊าซ และเชื้อเพลิงอื่น ๆ ลดลงจากไตรมาสก่อนหน้า อย่างไรก็ตาม ค่าใช้จ่ายสำหรับบริการด้านที่อยู่อาศัย และน้ำประปายังคงขยายตัวต่อเนื่องจากไตรมาสก่อนหน้า

หมวดขนส่ง ขยายตัวร้อยละ 7.2 เร่งตัวขึ้นจากการขยายตัวร้อยละ 4.2 ในไตรมาสที่ 1/2565 เป็นผลจากการใช้จ่ายในการซื้ออุปกรณ์ขนส่งส่วนบุคคล ขยายตัวร้อยละ 4.1 ต่อเนื่องจากการขยายตัวร้อยละ 1.2 ในไตรมาสก่อนหน้า และการใช้จ่ายด้านบริการขนส่งขยายตัว ร้อยละ 8.1 เร่งตัวขึ้นจากการลดลงร้อยละ 1.4 ในไตรมาสก่อนหน้า สำหรับการใช้จ่ายซื้อยานพาหนะของครัวเรือน ขยายตัวร้อยละ 10.7 ชะลอตัวลงจากการขยายตัวร้อยละ 14.1 ในไตรมาสที่ 1/2565

การให้กู้ยืมของธนาคารพาณิชย์ ดัชนีความเชื่อมั่นผู้บริโภค และราคาขายปลีกน้ำมันในประเทศ

	2564				2565	
	Q1	Q2	Q3	Q4	Q1	Q2
เงินให้กู้ยืมของธนาคารพาณิชย์^{1/} (พันล้านบาท)						
การอุปโภคบริโภคส่วนบุคคล	5,095.4	5,156.1	5,168.9	5,264.3	5,263.3	5,310.7
อัตราขยายตัว (ร้อยละ)	5.3	5.7	4.2	4.0	3.3	3.0
การซื้อหรือเช่าซื้อรถยนต์และรถจักรยานยนต์	1,176.9	1,176.3	1,159.8	1,180.7	1,177.9	1,177.3
อัตราขยายตัว (ร้อยละ)	1.2	1.0	-1.6	0.1	0.1	0.1
ยอดคงค้างเงินให้กู้ยืมทั้งสิ้น	17,089.8	17,363.3	17,075.4	17,547.6	17,913.3	18,036.8
อัตราขยายตัว (ร้อยละ)	6.9	7.3	6.3	6.1	4.8	3.9
ดัชนีความเชื่อมั่นของผู้บริโภค^{2/}	48.6	44.6	40.6	45.0	43.4	40.8
อัตราขยายตัว (ร้อยละ)	-20.1	-7.5	-19.9	-11.9	-10.7	-8.5
ราคาขายปลีกน้ำมันในประเทศ^{3/} (บาท/ลิตร)						
น้ำมันเบนซิน 95	32.2	35.2	36.7	38.6	43.5	50.3
อัตราขยายตัว (ร้อยละ)	-0.2	30.4	30.2	30.3	35.1	43.0
แก๊สโซฮอล์ ออกเทน 95 อี 10	24.6	27.6	29.6	31.6	35.9	42.6
อัตราขยายตัว (ร้อยละ)	-0.1	42.2	36.4	43.9	45.7	54.6
น้ำมันดีเซล (B7)	25.5	26.9	29.3	29.3	30.0	33.8
อัตราขยายตัว (ร้อยละ)	0.6	34.1	33.3	28.4	17.4	25.4

หมายเหตุ 1/ ที่มา: ธนาคารแห่งประเทศไทย : EC_MB_033_S3: เงินให้กู้ยืมของธนาคารพาณิชย์ จำแนกตามประเภทธุรกิจ (ISIC)

2/ ที่มา: ศูนย์พยากรณ์เศรษฐกิจและธุรกิจ มหาวิทยาลัยหอการค้าไทย

3/ ที่มา: สำนักงานนโยบายและแผนพลังงาน (สนพ.)

หมวดสื่อสาร ขยายตัวร้อยละ 0.1 เมื่อเทียบจากการลดลงร้อยละ 0.4 ในไตรมาสที่ 1/2565 เป็นผลมาจากการขยายตัวของค่าใช้จ่ายด้านบริการสื่อสาร ขณะที่การใช้จ่ายด้านอุปกรณ์การสื่อสารชะลอตัวลง อย่างไรก็ตาม การใช้จ่ายด้านบริการไปรษณีย์ปรับตัวดีขึ้นเมื่อเทียบกับไตรมาสที่ 1/2565

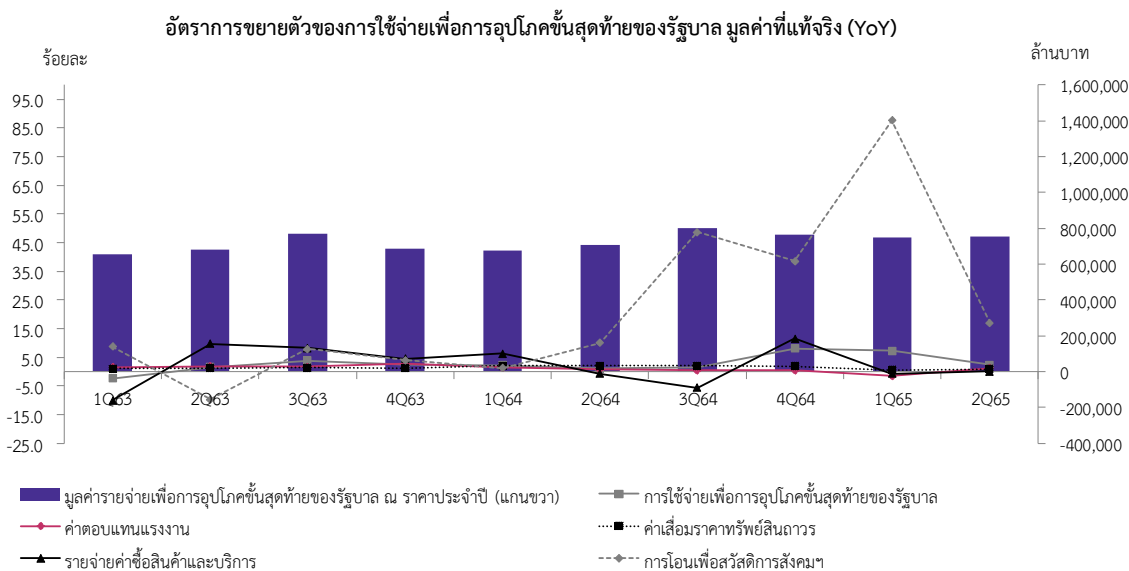
หมวดภัตตาหารและโรงแรม ขยายตัวร้อยละ 56.9 เร่งตัวขึ้นอย่างต่อเนื่องจากการขยายตัวร้อยละ 29.1 ในไตรมาสที่ 1/2565 เป็นการขยายตัวทั้งการใช้จ่ายด้านบริการโรงแรม และด้านบริการภัตตาหาร โดยขยายตัวร้อยละ 326.4 และร้อยละ 33.0 ต่อเนื่องจากการขยายตัวร้อยละ 273.1 และร้อยละ 14.1 ในไตรมาสที่ 1/2565 ตามลำดับ ปัจจัยสำคัญมาจากจำนวนนักท่องเที่ยวจากต่างประเทศ และการเดินทางท่องเที่ยวของคนไทยที่ปรับตัวดีขึ้นอย่างต่อเนื่อง

หมวดสินค้าและบริการอื่น ๆ ลดลงร้อยละ 1.1 ต่อเนื่องจากการลดลงร้อยละ 0.3 ในไตรมาสที่ 1/2565 โดยการใช้จ่ายในหมวดบริการทางการเงินลดลงร้อยละ 2.0 เมื่อเทียบกับการขยายตัวร้อยละ 0.2 ในไตรมาสก่อนหน้า การใช้จ่ายในหมวดเครื่องประดับส่วนบุคคล ลดลงร้อยละ 5.2 ต่อเนื่องจากการลดลงร้อยละ 5.5 ในไตรมาสที่ 1/2565 สำหรับการใช้จ่ายในหมวดบริการอื่น ๆ ขยายตัวร้อยละ 0.7 จากการขยายตัวร้อยละ 1.1 ในไตรมาสก่อนหน้า อย่างไรก็ตาม การใช้จ่ายในหมวดบริการส่วนบุคคล ขยายตัวร้อยละ 6.3 เร่งตัวขึ้นจากการขยายตัวร้อยละ 3.2 ในไตรมาสที่ 1/2565

การใช้จ่ายเพื่อการอุปโภคขั้นสุดท้ายของรัฐบาล

ปีงบประมาณ 2565 รัฐบาลตั้งกรอบวงเงินงบประมาณรายจ่ายประจำปี จำนวน 3,100,000 ล้านบาท ลดลงร้อยละ 5.7 เมื่อเทียบกับจำนวน 3,285,962 ล้านบาท ในปีงบประมาณ 2564 โดยในไตรมาสที่ 2/2565 มีการเบิกจ่ายงบประมาณประจำปี 679,250 ล้านบาท ขยายตัวร้อยละ 0.3 เมื่อเทียบกับไตรมาสเดียวกันของปีก่อนหน้า การเบิกจ่ายงบเหลือปี 31,822 ล้านบาท ขยายตัวร้อยละ 18.7 และการเบิกจ่ายจากเงินกู้ตาม พ.ร.ก. ให้อำนาจกระทรวงการคลังกู้เงินเพื่อแก้ไขปัญหาเยียวยาและฟื้นฟูเศรษฐกิจและสังคม ที่ได้รับผลกระทบจากการแพร่ระบาดของโรค COVID-19 มูลค่า 28,703 ล้านบาท รวมยอดเบิกจ่ายในไตรมาสที่ 2/2565 ทั้งสิ้น 739,775 ล้านบาท เทียบกับยอดเบิกจ่าย 777,937 ล้านบาท ในไตรมาสที่ 1/2565

รายจ่ายเพื่อการอุปโภค
ขั้นสุดท้ายของรัฐบาล
ขยายตัวร้อยละ 2.4



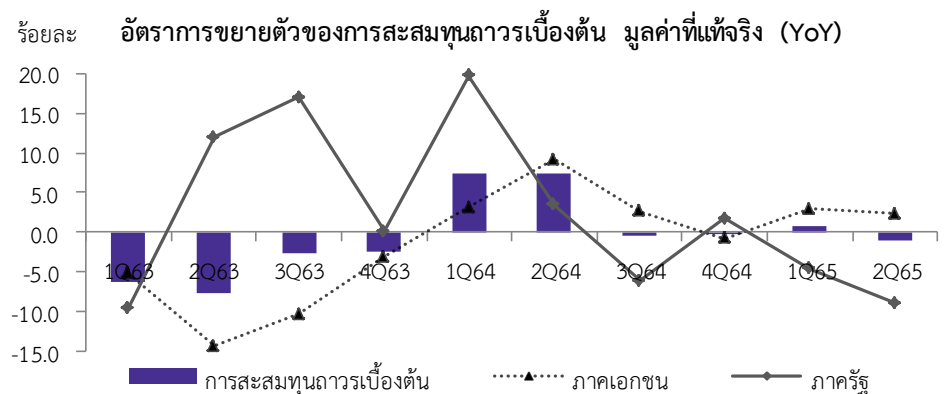
การใช้จ่ายเพื่อการอุปโภคขั้นสุดท้ายของรัฐบาลโดยรวม ณ ราคาประจำปี มีมูลค่า 753,823 ล้านบาท ขยายตัวร้อยละ 6.8 ชะลอลงจากการขยายตัวร้อยละ 11.2 ในไตรมาสที่ 1/2565 ประกอบด้วย ค่าตอบแทนแรงงานมูลค่า 422,047 ล้านบาท ขยายตัวร้อยละ 4.9 เร่งตัวขึ้นจากการขยายตัวร้อยละ 1.7 ในไตรมาสที่ 1/2565 รายจ่ายค่าซื้อสินค้าและบริการมีมูลค่า 219,574 ล้านบาท ขยายตัวร้อยละ 7.0 เร่งตัวขึ้นจากการขยายตัวร้อยละ 4.6 ในไตรมาสที่ 1/2565 การโอนเพื่อสวัสดิการสังคมที่ไม่เป็นตัวเงินสำหรับสินค้าและบริการในระบบตลาด มีมูลค่า 92,316 ล้านบาท ขยายตัวร้อยละ 24.9 ชะลอลงจากการขยายตัวร้อยละ 96.8 ในไตรมาสที่ 1/2565 เป็นผลมาจากการชะลอลงของการโอนเพื่อสวัสดิการสังคม ฯ ด้านสาธารณสุข โดยเฉพาะค่าใช้จ่ายสำหรับกรณีโรคติดเชื้อไวรัสโคโรนา 2019 (COVID-19) ของกองทุนหลักประกันสุขภาพแห่งชาติ และกองทุนประกันสังคม ค่าเสื่อมราคาสินทรัพย์ถาวรมีมูลค่า 83,452 ล้านบาท ขยายตัวร้อยละ 2.4 สำหรับรายได้จากการขายสินค้าและบริการให้ครัวเรือนและผู้ประกอบการ มีมูลค่า 63,566 ล้านบาท ขยายตัวร้อยละ 10.6

มูลค่าที่แท้จริง ของรายจ่ายเพื่อการอุปโภคขั้นสุดท้ายของรัฐบาล ขยายตัวร้อยละ 2.4 ชะลอลงจากการขยายตัวร้อยละ 7.2 ในไตรมาสที่ 1/2565 ประกอบด้วย ค่าตอบแทนแรงงานขยายตัวร้อยละ 1.3 ปรับตัวดีขึ้นจากการลดลงร้อยละ 1.5 ในไตรมาสที่ 1/2565 รายจ่ายค่าซื้อสินค้าและบริการขยายตัวร้อยละ 0.1 เทียบกับที่ลดลงร้อยละ 0.7 ในไตรมาสที่ 1/2565 การโอนเพื่อสวัสดิการสังคมที่ไม่เป็นตัวเงินสำหรับสินค้าและบริการในระบบตลาดขยายตัวร้อยละ 17.0 ชะลอลงจากการขยายตัวร้อยละ 87.6 ในไตรมาสที่ 1/2565 ค่าเสื่อมราคาสินทรัพย์ถาวรขยายตัวร้อยละ 0.8 และรายได้จากการขายสินค้าและบริการให้ครัวเรือนและผู้ประกอบการ ขยายตัวร้อยละ 3.5

การสะสมทุนถาวรเบื้องต้น

การลงทุนภาคเอกชน
ชะลอตัวลง
การลงทุนภาครัฐลดลง

การลงทุน ลดลงร้อยละ 1.0 จากที่ขยายตัวร้อยละ 0.8 ในไตรมาสที่ 1/2565 โดยการลงทุนภาคเอกชนขยายตัวร้อยละ 2.3 ชะลอตัวลงจากที่ขยายตัวร้อยละ 2.9 ในไตรมาสก่อนหน้า ขณะที่การลงทุนภาครัฐลดลงร้อยละ 9.0 ต่อเนื่องจากที่ลดลงร้อยละ 4.7 ในไตรมาสที่ 1/2565



การลงทุนภาคเอกชน ขยายตัวร้อยละ 2.3 ชะลอตัวลงจากที่ขยายตัวร้อยละ 2.9 ในไตรมาสที่ 1/2565

ด้านการก่อสร้าง ลดลงร้อยละ 1.3 ปรับตัวดีขึ้นจากที่ลดลงร้อยละ 8.0 ในไตรมาสที่ 1/2565 โดยการก่อสร้างอาคารที่อยู่อาศัย ขยายตัวร้อยละ 4.6 เร่งตัวขึ้นจากที่ลดลงร้อยละ 3.1 ในไตรมาสก่อนหน้า เป็นผลจากพื้นที่ขออนุญาตก่อสร้างที่อยู่อาศัยทุกประเภท ขยายตัว ทั้งในเขตกรุงเทพฯ และปริมณฑล เทศบาล และ อบต. การก่อสร้างอาคารประเภทไม่ใช่ที่อยู่อาศัย ขยายตัวร้อยละ 19.7 ต่อเนื่องจากการขยายตัวร้อยละ 12.7 ในไตรมาสก่อนหน้า โดยการก่อสร้างโรงงานอุตสาหกรรมขยายตัวร้อยละ 34.2 และการก่อสร้างอาคารเพื่อการพาณิชย์ ขยายตัวร้อยละ 8.0 อย่างไรก็ตาม การก่อสร้างอื่น ๆ ในไตรมาสนี้ลดลงร้อยละ 40.9 ต่อเนื่องจากที่ลดลงร้อยละ 37.6 ในไตรมาสก่อนหน้า เนื่องจากการก่อสร้างในโครงการขนาดใหญ่สิ้นสุดลงในปีก่อนหน้า และยังไม่มีการก่อสร้างในโครงการใหม่

ด้านเครื่องจักรเครื่องมือ ขยายตัวร้อยละ 3.3 ชะลอตัวจากที่ขยายตัวร้อยละ 5.4 ในไตรมาสที่ 1/2565 ปัจจัยสำคัญมาจากการลดลงของการผลิตและการนำเข้าเครื่องมือเครื่องจักรอุตสาหกรรม ส่วนหนึ่งเป็นผลมาจากต้นทุนการผลิต และการนำเข้าสินค้าที่สูงขึ้นตามอัตราแลกเปลี่ยนเงินบาทที่อ่อนค่าลง อย่างไรก็ตาม การลงทุนในหมวดยานพาหนะ ขยายตัวอย่างต่อเนื่อง ตามการลงทุนในหมวดยานยนต์ สอดคล้องกับยอดการจดทะเบียนรถยนต์นั่งส่วนบุคคลและรถบรรทุก ส่วนการนำเข้าอุปกรณ์การบิน และขบวนรถโดยสารของรถไฟฟ้าสายสีเหลือง และสีชมพูชะลอตัวลง

การลงทุนภาครัฐ ลดลงร้อยละ 9.0 ต่อเนื่องจากการลดลงร้อยละ 4.7 ในไตรมาสที่ 1/2565 โดยการลงทุนของรัฐบาลลดลงร้อยละ 15.1 ต่อเนื่องจากการลดลงร้อยละ 6.5 ในไตรมาสที่ 1/2565 ขณะที่การลงทุนของรัฐวิสาหกิจขยายตัวร้อยละ 2.9 ปรับตัวดีขึ้นจากการลดลงร้อยละ 2.1 ในไตรมาสที่ 1/2565

ด้านการก่อสร้าง ลดลงร้อยละ 6.6 ต่อเนื่องจากการลดลงร้อยละ 3.9 ในไตรมาสที่ 1/2565 ปัจจัยสำคัญมาจากการก่อสร้างของรัฐบาลลดลงร้อยละ 12.5 จากการลดลงร้อยละ 2.1 ในไตรมาสก่อนหน้า ส่วนหนึ่งเป็นผลมาจากการเบิกจ่ายงบประมาณเพื่อการก่อสร้างถนน สะพาน รวมถึงสิ่งก่อสร้างอื่น มีมูลค่าลดลง ขณะที่การลงทุนของรัฐวิสาหกิจขยายตัวร้อยละ 6.8 เร่งตัวขึ้นจากการลดลงร้อยละ 6.9 ในไตรมาสที่ 1/2565 โดยโครงการก่อสร้างที่สำคัญของรัฐวิสาหกิจในไตรมาสนี้ ได้แก่ โครงการสำรวจเหมืองแร่ ของ บริษัท ปตท.สำรวจและผลิตปิโตรเลียม จำกัด (มหาชน) ซึ่งได้เข้าเป็นผู้ดำเนินการในโครงการจี 1/61 (แหล่งเอราวัณ, ปลาทอง, สตูล, พุนาน) และโครงการจี 2/61 (แหล่งบงกช) ภายใต้สัญญาแบ่งปันผลผลิต (Production Sharing Contract หรือ PSC) โครงการทรัพยากรพลังงานด้านจำหน่ายไฟฟ้า ของการไฟฟ้านครหลวง โครงการระบบจำหน่ายกระแสไฟฟ้า ของการไฟฟ้าส่วนภูมิภาค โครงการอุปกรณ์โครงข่าย ของบริษัท โทคมานาคมนแห่งชาติ จำกัด (มหาชน) เป็นต้น

ด้านเครื่องจักรเครื่องมือ ลดลงร้อยละ 17.0 ต่อเนื่องจากการลดลงร้อยละ 7.0 ในไตรมาสที่ 1/2565 โดยการลงทุนด้านเครื่องจักรเครื่องมือของรัฐบาลลดลงร้อยละ 25.8 ต่อเนื่องจากการลดลงร้อยละ 26.3 ในไตรมาสก่อนหน้า ส่วนหนึ่งเป็นผลจากการเบิกจ่ายงบประมาณเพื่อการจัดซื้อครุภัณฑ์ มีมูลค่าลดลง ขณะที่การลงทุนด้านเครื่องจักรเครื่องมือของรัฐวิสาหกิจลดลงร้อยละ 6.1 จากการขยายตัวร้อยละ 7.6 ในไตรมาสที่ 1/2564 โดยรัฐวิสาหกิจที่มีการลงทุนในเครื่องจักรเครื่องมือลดลงในไตรมาสนี้ ได้แก่ การประปานครหลวง การรถไฟแห่งประเทศไทย บริษัท ท่าอากาศยาน จำกัด (มหาชน) เป็นต้น

อัตราการขยายตัว (YoY) ของการสะสมทุนถาวรเบื้องต้น มูลค่าที่แท้จริง (ร้อยละ)

	2563p	2564p1	2564p1				2565p1	
			Q1	Q2	Q3	Q4	Q1r	Q2
ก่อสร้าง	1.8	2.5	13.5	3.2	-4.1	-0.7	-5.4	-4.4
ภาคเอกชน	-2.3	-0.6	-0.6	-0.3	-0.7	-0.7	-8.0	-1.3
ภาครัฐ	4.9	4.7	24.2	5.5	-6.3	-0.7	-3.9	-6.6
เครื่องจักรเครื่องมือ	-8.2	3.9	4.3	10.2	2.4	-0.1	4.1	1.1
ภาคเอกชน	-9.7	4.2	3.8	12.2	3.7	-0.9	5.4	3.3
ภาครัฐ	5.6	1.4	8.1	-3.1	-5.7	10.0	-7.0	-17.0
มูลค่าการลงทุนรวม	-4.8	3.4	7.3	7.4	-0.4	-0.2	0.8	-1.0
ภาคเอกชน	-8.2	3.3	3.1	9.2	2.6	-0.8	2.9	2.3
ภาครัฐ	5.1	3.8	19.8	3.4	-6.2	1.7	-4.7	-9.0

ส่วนเปลี่ยนสินค้าคงเหลือ

สินค้าคงเหลือ ณ ราคาประจำปี ในไตรมาสที่ 2/2565 มีมูลค่าเพิ่มขึ้น จำนวน 173,379 ล้านบาท เทียบกับไตรมาสที่ 1/2565 ในไตรมาสนี้การสะสมสินค้าคงคลังลดลงในหมวดสินค้าเกษตร ขณะที่สินค้าอุตสาหกรรม และเหมืองแร่ มีการสะสมสินค้าคงคลังเพิ่มขึ้นเมื่อเทียบกับไตรมาสก่อนหน้า โดยสินค้าเกษตรที่มีการสะสมสินค้าคงคลังลดลง ได้แก่ ข้าวเปลือก เนื่องจากอยู่นอกฤดูเก็บเกี่ยว ส่งผลต่อเนื้อให้ข้าวสารมีการผลิตลดลงเช่นกัน อย่างไรก็ตาม สินค้าเกษตรที่มีการสะสมสินค้าคงคลังเพิ่มขึ้น ได้แก่ ยางพารา และมันสำปะหลัง สำหรับสินค้าอุตสาหกรรมมีการสะสมสินค้าคงคลังเพิ่มขึ้นในสินค้าประเภท เครื่องประดับอัญมณีและสิ่งของที่เกี่ยวข้อง การกลั่นปิโตรเลียม พลาสติกและยางสังเคราะห์ขั้นต้น เครื่องยนต์และเครื่องกังหัน และเคมีภัณฑ์ขั้นมูลฐาน ที่มีการผลิตเพิ่มขึ้นเพื่อรองรับคำสั่งซื้อที่เพิ่มสูงขึ้นตามการฟื้นตัวของอุปสงค์ทั้งในประเทศและต่างประเทศ ส่วนสินค้าอุตสาหกรรมที่มีการสะสมสินค้าคงคลังลดลง ได้แก่ คอมพิวเตอร์และอุปกรณ์ต่อพ่วง ยานยนต์ และน้ำตาล สำหรับทองคำในไตรมาสนี้มีการสะสมสินค้าคงคลังเพิ่มขึ้น จากการนำเข้าที่เพิ่มสูงขึ้น หลังจากทีลดลงในไตรมาสก่อนหน้า

ด้านต่างประเทศ

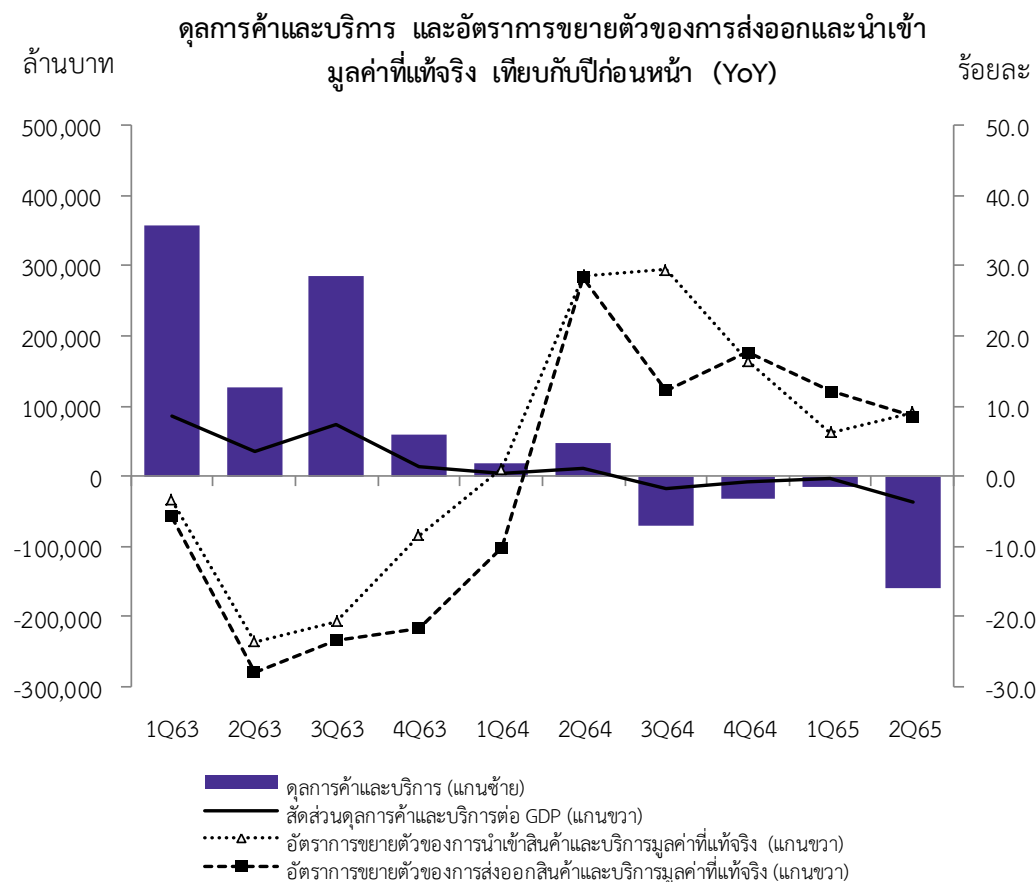
การส่งออกสินค้า มูลค่าที่แท้จริงขยายตัวร้อยละ 4.6 เป็นผลจากการขยายตัวของทั้งการส่งออกสินค้าเกษตรและสินค้าอุตสาหกรรม โดยการส่งออกสินค้าเกษตรขยายตัวจากการส่งออกข้าวเป็นสำคัญทั้งตลาดสหรัฐอเมริกา แอฟริกา และเอเชีย โดยเฉพาะอิรักซึ่งกลับมานำเข้าข้าวจากไทยในปริมาณสูงอีกครั้งตั้งแต่ปลายปี 2564 หลังจากทีก่อนหน้านี้การนำเข้าอยู่ในระดับต่ำมากว่า 7 ปี ขณะที่การส่งออกผลไม้ยังขยายตัวได้จากการส่งออกทุเรียนและมังคุดไปยังตลาดจีน นอกจากนี้การส่งออกไก่สดยังได้รับปัจจัยสนับสนุนจากการส่งออกไปมาเลเซียซึ่งประสบภาวะอุปทานไก่ขาดแคลน การส่งออกสินค้าอุตสาหกรรม การเกษตรได้แรงผลักดันที่สำคัญจากการส่งออกน้ำตาล และน้ำมันปาล์ม เนื่องจากบราซิลซึ่งเป็นผู้ผลิตและผู้ส่งออกน้ำตาลอันดับ 1 นำวัตถุดิบไปผลิตเอทานอลแทนน้ำตาล ตามทิศทางของราคาพลังงานที่อยู่ในระดับสูง ขณะที่อินโดนีเซียซึ่งเป็นผู้ผลิตและผู้ส่งออกน้ำมันปาล์มรายใหญ่ที่สุดระงับการส่งออกในช่วงวันที่ 28 เมษายน – 22 พฤษภาคม 2565 เพื่อลดแรงกดดันต่อระดับราคาอาหารภายในประเทศ ส่งผลให้อินเดียซึ่งเป็นผู้นำเข้าน้ำมันปาล์มรายใหญ่หันมานำเข้าน้ำมันปาล์มจากไทยเพิ่มมากขึ้น นอกจากนี้การส่งออกสินค้าอุตสาหกรรมสำคัญอื่นขยายตัวได้เช่นกัน อาทิ แผงวงจรรวม เครื่องปรับอากาศ ชิ้นส่วนเครื่องใช้ไฟฟ้า ผลิตภัณฑ์โลหะ และเครื่องจักร ทั้งนี้เป็นผลส่วนหนึ่งจากการผ่อนคลายมาตรการป้องกันโรคระบาดในหลายประเทศส่งผลให้กิจกรรมทางเศรษฐกิจเพิ่มขึ้น นอกจากนี้แล้วภาวะเงินบาทอ่อนค่ายังเป็นปัจจัยสนับสนุนให้การส่งออกโดยรวมขยายตัวอย่างใดก็ตามการส่งออกถยนต์นั่งปรับตัวลดลง ส่วนหนึ่งเป็นผลกระทบจากภาวะการขาดแคลนชิ้นส่วนเซมิคอนดักเตอร์ที่ใช้เป็นส่วนประกอบในระบบสมองกลของรถยนต์ ขณะที่สถานการณ์การสู้รบระหว่างรัสเซียและยูเครนส่งผลให้ราคาเชื้อเพลิงในตลาดโลกสูงขึ้นอย่างต่อเนื่อง กระทบต่อภาวะเงินเฟ้อในหลายประเทศอย่างหลีกเลี่ยงไม่ได้ และเป็นแรงกดดันต่อเศรษฐกิจและกำลังซื้อของประเทศคู่ค้าด้วยเช่นกัน

การส่งออกและการนำเข้า
ยังคงขยายตัว

การนำเข้าสินค้า มูลค่าที่แท้จริงขยายตัวร้อยละ 7.1 โดยสินค้าอุปโภคบริโภคขยายตัวจากสินค้ารายการสำคัญทั้งที่เป็นสินค้าไม่คงทนและสินค้าคงทน อาทิ อาหาร เครื่องดื่ม และผลิตภัณฑ์นม ตลอดจนสินค้ากลุ่มยาและเภสัชภัณฑ์ สอดคล้องกับการอุปโภคบริโภคภาคเอกชน ขณะที่อุปสงค์ในสินค้าทุนด้านเครื่องจักรเครื่องมือในกลุ่มขนส่ง เป็นปัจจัยสนับสนุนให้มีการนำเข้าสินค้าทุนเพิ่มขึ้น นอกจากนี้แล้วการนำเข้าสินค้าวัตถุดิบขยายตัวจากการนำเข้าสินค้าในกลุ่มชิ้นส่วนอิเล็กทรอนิกส์ ซึ่งเป็นอุปสงค์ต่อเนื่องจากการผลิต และการส่งออกเพื่อตอบสนองความต้องการสินค้าในตลาดโลก

บริการรับ มูลค่าที่แท้จริงขยายตัวร้อยละ 54.3 เป็นการขยายตัวในระดับสูงต่อเนื่องจากไตรมาสก่อนหน้าจากรายรับจากการท่องเที่ยวและค่าโดยสาร ที่ขยายตัวในระดับสูงตามจำนวนนักท่องเที่ยวต่างประเทศที่เพิ่มขึ้นจากมาตรการเปิดประเทศ ประกอบกับรายรับจากบริการขนส่งสินค้า และค่าบริการธุรกิจอื่น ๆ ขยายตัวได้ในเกณฑ์ดีเช่นกัน

บริการจ่าย มูลค่าที่แท้จริงขยายตัวร้อยละ 16.8 ปัจจัยสำคัญมาจากบริการขนส่งสินค้าที่ยังคงขยายตัวได้ในระดับสูงต่อเนื่องจากไตรมาสที่ 1/2565 ตามภาวะการค้าระหว่างประเทศที่ยังขยายตัวได้ ประกอบกับรายจ่ายบริการท่องเที่ยวและค่าโดยสารขยายตัวตามการผ่อนคลายให้มีการเดินทางระหว่างประเทศ ขณะที่บริการธุรกิจอื่น ๆ ขยายตัวด้วยเช่นกัน



ตารางที่ 1 ผลิตภัณฑ์มวลรวมในประเทศ ณ ราคาประจำปี

หน่วย : ล้านบาท

	2564p1	2564p1						2565p1		
		Q1	Q2	H1	Q3	Q4	H2	Q1r	Q2	H1
การอุปโภคบริโภคขั้นสุดท้ายของเอกชน	8,422,639	2,046,850	2,109,870	4,156,720	2,088,493	2,177,426	4,265,919	2,195,898	2,384,831	4,580,729
การอุปโภคขั้นสุดท้ายของรัฐบาล	2,940,536	674,114	705,601	1,379,715	798,751	762,070	1,560,821	749,821	753,823	1,503,644
การสะสมทุนถาวรเบื้องต้น	3,815,860	990,286	948,765	1,939,051	900,256	976,553	1,876,809	1,033,996	979,357	2,013,353
ส่วนเปลี่ยนสินค้าคงเหลือ	895,172	326,876	44,039	370,915	220,134	304,123	524,257	237,407	173,379	410,786
การส่งออกสินค้าและบริการ	9,417,432	2,124,056	2,307,544	4,431,600	2,407,987	2,577,845	4,985,832	2,682,806	2,859,634	5,542,440
- สินค้า	8,632,894	1,937,427	2,127,175	4,064,602	2,213,584	2,354,708	4,568,292	2,422,993	2,565,420	4,988,413
- บริการ	784,538	186,629	180,369	366,998	194,403	223,137	417,540	259,813	294,214	554,027
การนำเข้าสินค้าและบริการ	9,456,208	2,106,195	2,261,353	4,367,548	2,478,468	2,610,192	5,088,660	2,697,834	3,019,471	5,717,305
- สินค้า	7,353,074	1,667,791	1,784,447	3,452,238	1,908,855	1,991,981	3,900,836	2,116,380	2,387,048	4,503,428
- บริการ	2,103,134	438,404	476,906	915,310	569,613	618,211	1,187,824	581,454	632,423	1,213,877
ด้านการใช้จ่าย	16,035,431	4,055,987	3,854,466	7,910,453	3,937,153	4,187,825	8,124,978	4,202,094	4,131,553	8,333,647
ค่าสถิติคลาดเคลื่อน	143,288	-2,795	59,039	56,244	-19,524	106,568	87,044	105,628	96,442	202,070
ด้านการผลิต	16,178,719	4,053,192	3,913,505	7,966,697	3,917,629	4,294,393	8,212,022	4,307,722	4,227,995	8,535,717

ตารางที่ 2 อัตราการขยายตัวของผลิตภัณฑ์มวลรวมในประเทศมูลค่าที่แท้จริง เทียบกับระยะเดียวกันของปีที่แล้ว (YoY)

หน่วย : ร้อยละ

	2564p1	2564p1						2565p1		
		Q1	Q2	H1	Q3	Q4	H2	Q1r	Q2	H1
การอุปโภคบริโภคขั้นสุดท้ายของเอกชน	0.3	-0.3	4.7	2.1	-3.2	0.4	-1.4	3.5	6.9	5.2
การอุปโภคขั้นสุดท้ายของรัฐบาล	3.2	2.2	1.0	1.6	1.5	8.1	4.6	7.2	2.4	4.7
การสะสมทุนถาวรเบื้องต้น	3.4	7.3	7.4	7.4	-0.4	-0.2	-0.3	0.8	-1.0	-0.1
การส่งออกสินค้าและบริการ	10.4	-10.3	28.4	6.0	12.3	17.6	15.0	12.1	8.5	10.2
- สินค้า	14.9	2.9	30.8	15.6	12.0	16.6	14.3	10.2	4.6	7.3
- บริการ	-23.1	-62.3	4.8	-45.2	14.7	28.8	21.9	32.5	54.3	43.2
การนำเข้าสินค้าและบริการ	17.9	1.0	28.7	13.3	29.5	16.4	22.6	6.2	9.1	7.6
- สินค้า	18.3	4.6	29.9	16.0	28.0	14.0	20.6	4.2	7.1	5.7
- บริการ	16.0	-13.4	23.6	1.9	37.1	28.1	32.3	13.7	16.8	15.2
ผลิตภัณฑ์มวลรวมในประเทศ (GDP)	1.5	-2.4	7.7	2.3	-0.2	1.8	0.8	2.3	2.5	2.4

ตารางที่ 3 อัตราการขยายตัวของผลิตภัณฑ์มวลรวมในประเทศมูลค่าที่แท้จริงด้านการผลิต เทียบกับระยะเดียวกันของปีที่แล้ว (YoY)

หน่วย : ร้อยละ

	2564p1	2564p1						2565p1		
		Q1	Q2	H1	Q3	Q4	H2	Q1r	Q2	H1
ภาคเกษตร	1.0	1.0	2.1	1.5	2.2	-0.6	0.5	4.7	4.4	4.6
เกษตรกรรม การป่าไม้ และการประมง	1.0	1.0	2.1	1.5	2.2	-0.6	0.5	4.7	4.4	4.6
ภาคนอกเกษตร	1.6	-2.6	8.3	2.3	-0.3	2.0	0.8	2.1	2.3	2.2
หมวดอุตสาหกรรม	3.4	-0.3	14.2	6.3	-1.7	2.6	0.5	0.6	-1.8	-0.6
การทำเหมืองแร่ และเหมืองหิน	-7.1	-6.2	3.2	-1.9	-11.4	-13.4	-12.4	-18.5	-22.4	-20.3
การผลิตสินค้าอุตสาหกรรม	4.9	1.1	17.0	8.3	-0.9	3.8	1.6	2.0	-0.5	0.7
ไฟฟ้า ก๊าซ ไอน้ำและระบบปรับอากาศ	-2.5	-9.1	1.0	-4.2	-2.4	2.1	-0.3	2.1	1.4	1.7
การจัดหาน้ำ การจัดการน้ำเสียและของเสีย	1.5	-3.5	3.6	0.2	2.4	2.8	2.6	4.7	3.7	4.2
หมวดบริการ	0.7	-3.8	5.3	0.3	0.3	1.7	1.0	2.9	4.6	3.7
การก่อสร้าง	2.7	13.5	3.1	7.9	-4.2	-0.8	-2.8	-5.5	-4.5	-5.0
การขายส่งและการขายปลีก การซ่อมยานยนต์	1.7	-2.4	5.0	0.7	2.7	3.0	2.9	2.8	3.1	2.9
การขนส่งและสถานที่เก็บสินค้า	-2.9	-16.9	10.3	-6.5	-1.4	3.2	1.0	4.2	5.3	4.7
ที่พักแรมและบริการด้านอาหาร	-14.4	-36.8	16.4	-17.5	-19.0	-4.9	-11.3	33.5	44.9	39.3
ข้อมูลข่าวสารและการสื่อสาร	5.6	4.5	5.6	5.0	6.8	5.3	6.0	5.7	6.2	6.0
กิจกรรมทางการเงินและการประกันภัย	5.7	6.4	5.9	6.1	6.1	4.4	5.3	1.3	1.6	1.4
กิจกรรมเกี่ยวกับภัตตาคารและร้านอาหาร	1.8	2.2	2.7	2.4	0.7	1.5	1.1	1.0	2.4	1.7
กิจกรรมวิชาชีพ วิทยาศาสตร์และกรรมการทางวิชาการ	-2.9	-3.1	0.3	-1.5	-4.6	-4.2	-4.4	0.1	1.5	0.8
กิจกรรมการบริหารและการสนับสนุน	-4.7	-12.0	1.0	-6.3	-2.4	-3.9	-3.1	-1.5	0.1	-0.7
การบริหารราชการ การป้องกันประเทศ	0.6	1.4	1.0	1.2	0.1	0.1	0.1	-3.2	0.2	-1.5
การศึกษา	0.6	0.7	0.5	0.6	0.5	0.8	0.6	0.8	1.7	1.2
กิจกรรมด้านสุขภาพและงานสังคมสงเคราะห์	3.8	1.9	3.3	2.5	4.2	5.6	4.9	5.3	6.7	6.0
ศิลปะ ความบันเทิงและนันทนาการ	4.8	-9.6	90.2	22.1	-10.3	-7.1	-8.7	-3.6	-0.9	-2.3
กิจกรรมการบริการด้านอื่นๆ	-2.1	-3.1	0.4	-1.6	-5.5	0.3	-2.5	1.0	1.5	1.2
กิจกรรมการจ้างงานในครัวเรือน	1.0	-0.2	5.2	2.4	-0.3	-0.2	-0.3	1.1	-1.5	-0.2
ผลิตภัณฑ์มวลรวมในประเทศ	1.5	-2.4	7.7	2.3	-0.2	1.8	0.8	2.3	2.5	2.4

ตารางที่ 4 อัตราการขยายตัวของผลิตภัณฑ์มวลรวมในประเทศมูลค่าที่แท้จริงด้านการผลิตและด้านการใช้จ่าย
เทียบกับไตรมาสที่แล้ว ปรับด้วยดัชนีฤดูกาล (QoQ SA)

หน่วย : ร้อยละ

	2563p				2564p1				2565p1	
	Q1	Q2	Q3	Q4	Q1	Q2	Q3	Q4	Q1r	Q2
ด้านการใช้จ่าย										
การบริโภคอุปโภคขั้นสุดท้ายของเอกชน	0.6	-6.8	7.0	0.3	-0.4	-1.8	-1.3	3.8	2.8	1.7
การอุปโภคขั้นสุดท้ายของรัฐบาล	0.1	2.9	2.1	-2.7	0.1	1.7	2.3	3.8	-0.7	-3.0
การสะสมทุนถาวรเบื้องต้น	-6.8	-0.4	5.2	0.0	2.1	0.2	-2.7	0.4	2.6	-1.1
การส่งออกสินค้าและบริการ	-5.1	-23.9	9.2	-0.8	8.9	8.5	-4.2	3.8	3.9	4.8
การนำเข้าสินค้าและบริการ	2.4	-19.9	2.9	8.8	12.2	2.5	3.8	-2.3	1.9	5.4
ด้านการผลิต										
ภาคเกษตร	-2.4	1.7	0.9	0.0	-1.2	2.0	0.8	-1.8	3.8	1.3
ภาคนอกเกษตร	-1.8	-10.1	7.4	0.2	0.7	0.2	-1.2	2.2	1.0	0.5
หมวดผลิตภัณฑ์อุตสาหกรรม	-0.1	-11.5	8.8	1.4	2.2	1.4	-6.2	5.5	0.2	-0.9
หมวดบริการ	-2.5	-9.1	5.9	-0.3	0.2	-0.1	0.6	0.7	1.7	1.7
ผลิตภัณฑ์มวลรวมในประเทศ (GDP)	-1.6	-9.1	7.0	-0.1	0.5	0.4	-1.0	1.7	1.2	0.7

ตารางที่ 5 การส่งออก การนำเข้า และดุลบัญชีเดินสะพัด ณ ราคาประจำปี

หน่วย: ล้านบาท

	2564p1	2564p1						2565p1		
		Q1	Q2	H1	Q3	Q4	H2	Q1r	Q2	H1
มูลค่าการส่งออกสินค้าและบริการ	9,417,432	2,124,056	2,307,544	4,431,600	2,407,987	2,577,845	4,985,832	2,682,806	2,859,634	5,542,440
อัตราเพิ่ม (ร้อยละ)	16.8	-11.5	32.0	6.9	21.8	32.8	27.3	26.3	23.9	25.1
มูลค่าการนำเข้าสินค้าและบริการ	9,456,208	2,106,195	2,261,353	4,367,548	2,478,468	2,610,192	5,088,660	2,697,834	3,019,471	5,717,305
อัตราเพิ่ม (ร้อยละ)	30.7	3.3	39.6	19.3	46.7	38.7	42.4	28.1	33.5	30.9
ดุลการค้าและบริการ	-38,776	17,861	46,191	64,052	-70,481	-32,347	-102,828	-15,028	-159,837	-174,865
สัดส่วน ต่อ GDP (ร้อยละ)	-0.2	0.4	1.2	0.8	-1.8	-0.8	-1.3	-0.3	-3.8	-2.0
รายได้ปฐมภูมิสุทธิ	-556,436	-114,341	-184,113	-298,454	-164,997	-92,985	-257,982	-114,972	-206,850	-321,822
รายได้ทุติยภูมิสุทธิ	254,694	59,538	60,254	119,792	67,079	67,823	134,902	57,557	69,939	127,496
ดุลบัญชีเดินสะพัด	-340,518	-36,942	-77,668	-114,610	-168,399	-57,509	-225,908	-72,443	-296,748	-369,191
สัดส่วนต่อ GDP (ร้อยละ)	-2.1	-0.9	-2.0	-1.4	-4.3	-1.3	-2.8	-1.7	-7.0	-4.3

ตารางที่ 6 อัตราการขยายตัวของดัชนีราคาผลิตภัณฑ์มวลรวมในประเทศ ดัชนีราคาผู้บริโภค และดัชนีราคาผู้ผลิต (YoY)

หน่วย : ร้อยละ

	2564p1	2564p1						2565p1		
		Q1	Q2	H1	Q3	Q4	H2	Q1r	Q2	H1
ดัชนีราคาผลิตภัณฑ์มวลรวมในประเทศ	1.9	0.3	2.8	1.6	1.9	2.6	2.3	3.9	5.4	4.6
ดัชนีราคาผู้บริโภค	1.2	-0.5	2.3	0.9	0.7	2.4	1.6	4.7	6.5	5.6
ดัชนีราคาผู้ผลิต	4.7	0.7	5.4	3.0	5.1	7.7	6.4	9.8	13.3	11.6

นโยบายการปรับปรุงข้อมูลย้อนหลัง

การปรับปรุงข้อมูลการจัดทำสถิติผลิตภัณฑ์มวลรวมในประเทศรายไตรมาสย้อนหลัง ประกอบด้วย 2 ลักษณะ คือ

1. การปรับปรุงครั้งแรก เป็นการปรับปรุงไตรมาสย้อนหลังจากไตรมาสอ้างอิงหนึ่งไตรมาส เพื่อให้มีความถูกต้องยิ่งขึ้น อันเนื่องมาจากการปรับปรุงตามแหล่งข้อมูลล่าสุด โดยในตารางจะแสดงตัวอักษร “r” หมายถึง revised หรือปรับปรุง กำกับไว้ที่ไตรมาสที่การปรับปรุงค่า

2. การปรับปรุงครั้งที่สอง เป็นการปรับปรุงเพื่อให้ค่าผลรวมรายไตรมาสทั้งสี่ไตรมาสมีค่าเท่ากับรายปี โดยจะดำเนินการปรับปรุงครั้งที่สองเมื่อการจัดทำสถิติรายปีแล้วเสร็จ และจะมีการปรับปรุงย้อนหลังสองปีตามสถิติรายปี การปรับปรุงครั้งที่สองมิได้มีการปรับแก้ข้อมูลเครื่องชี้ใหม่เป็นเพียงการใช้เทคนิคทางคณิตศาสตร์ คือ Denton Least Square Technique โดยในทางปฏิบัติได้ใช้โปรแกรมประมวลผลสำเร็จรูปที่เรียกว่า “The Canadian Bench Program and Extrapolation (Bench Program)” โดยในตารางจะแสดงตัวอักษร “r” ซึ่งหมายถึง revised หรือปรับปรุง กำกับไว้ที่ปีที่มีการปรับปรุงค่า ซึ่งหมายถึงค่าในแต่ละไตรมาสในปีที่มี “r” กำกับไว้ ได้มีการปรับปรุงค่าตามสถิติรายปี

การแสดงอักษรกำกับ

การแสดงอักษรกำกับสดมภ์ในตารางของเอกสารฉบับนี้ มี 3 ลักษณะ คือ r, p และ p1 โดย r มีสองชนิด ตามที่ได้กล่าวไว้ในหัวข้อนโยบายการปรับปรุงย้อนหลัง p คือ ค่ารายไตรมาสในปีที่มีค่ารายปีเป็นค่าตัวรวมเบื้องต้น ส่วน p1 หมายถึง ค่ารายไตรมาสในเบื้องต้นที่ยังไม่มีค่ารายปี

การจัดทำและเผยแพร่สถิติผลิตภัณฑ์มวลรวมในประเทศรายไตรมาส (QGDP) ตามมาตรฐาน SDDS

สำนักงานสภาพัฒนาการเศรษฐกิจและสังคมแห่งชาติ มีหน้าที่ในการจัดทำและเผยแพร่สถิติผลิตภัณฑ์มวลรวมในประเทศทั้งรายปีและรายไตรมาส โดยได้ดำเนินการจัดทำและประมวลผลตามมาตรฐานและกรอบแนวคิดของระบบบัญชีประชาชาติสากล (System of National Accounts) โดยใช้ข้อมูลพื้นฐานจากแหล่งข้อมูลต่าง ๆ ที่เกี่ยวข้อง ทั้งนี้ รายละเอียดกรอบแนวคิดวิธีการคำนวณ ตลอดจนแหล่งข้อมูล ได้แสดงและเผยแพร่ไว้ในเอกสาร **“แนวทางการจัดทำสถิติผลิตภัณฑ์มวลรวมในประเทศรายไตรมาส”** แล้ว

โดยเฉพาะ QGDP ได้ดำเนินการจัดทำและเผยแพร่ตามมาตรฐาน SDDS (Special Data Dissemination Standard) ของกองทุนการเงินระหว่างประเทศ (IMF) ซึ่งกำหนดให้เผยแพร่สถิติไตรมาสอ้างอิงภายในสามเดือนหลังสิ้นสุดไตรมาส แต่ปัจจุบันสำนักงานฯ ได้พัฒนาการเผยแพร่ให้เร็วขึ้น เพื่อสนองตอบต่อความต้องการของผู้ใช้ โดยกำหนดเผยแพร่ในวันจันทร์ที่สามของเดือนที่สองหลังจากไตรมาสอ้างอิง (8 สัปดาห์) ผ่านวิธีการเผยแพร่ 3 ช่องทาง คือ (1) การแถลงข่าว (2) เอกสาร และ (3) website คือ www.nesdc.go.th การเผยแพร่ทั้งสามช่องทางนี้จะมีขึ้นพร้อมกันในเวลา 9:30 น ของวันดังกล่าว และเชื่อมโยงไปยัง website ของ IMF ที่ <http://dsbb.imf.org/Pages/SDDS/CtyCtgList.aspx?ctycode=THA>

นอกจากนั้น ได้นำเสนอตารางการเผยแพร่ข้อมูลล่วงหน้าประมาณ 1 ปี ไว้ที่ปกหลังของเอกสารฉบับนี้ด้วย



การนำข้อความหรือข้อมูลในรายงานนี้ไปใช้เผยแพร่ต่อ
โปรดอ้างอิงรายงานและแหล่งข้อมูลด้วย



FORTHCOMING RELEASES

SEPTEMBER 2022	OCTOBER 2022	NOVEMBER 2022	DECEMBER 2022
	31 Capital Stock of Thailand (CVM) 2021 (publication)	21 GDP : Q3/2022 (press release, publication, internet) (9:30 a.m. local time) 30 National Income of Thailand 2021 (statistic tables on internet)	30 National Income of Thailand 2021 (publication)
JANUARY 2023	FEBRUARY 2023	MARCH 2023	APRIL 2023
	20 GDP : Q4/2022 (press release, publication, internet) (9:30 a.m. local time) 28 Flow of Fund Accounts of Thailand 2021 (statistic tables on internet)	31 Gross Regional and Provincial Products 2021 (statistic tables on internet)	28 Flow of Fund Accounts of Thailand 2021 (publication)
MAY 2023	JUNE 2023	JULY 2023	AUGUST 2023
15 GDP : Q1/2023 (press release, publication, internet) (9:30 a.m. local time) 31 Gross Regional and Provincial Products 2021 (publication)			21 GDP : Q2/2023 (press release, publication, internet) (9:30 a.m. local time) 31 Capital Stock of Thailand (CVM) 2022 (statistic tables on internet)

วัน เวลา และสถานที่ออกรายงาน >>

วันจันทร์ที่ 15 สิงหาคม 2565 เวลา 9:30 น.
สำนักงานสภาพัฒนาการเศรษฐกิจและสังคมแห่งชาติ
962 ถนนกรุงเกษม เขตป้อมปราบฯ กทม. 10100

Embargo and venue >>

9:30 a.m. Monday, August 15, 2022
Office of the National Economic and Social Development
Council, 962 Krung Kasem Rd., Pomprab, Bangkok 10100

กำหนดการออกรายงาน

ผลิตภัณฑ์มวลรวมในประเทศ ไตรมาสที่ 3/2565

Forthcoming issues;

The 3rd quarter 2022 GDP

วันจันทร์ที่ 21 พฤศจิกายน 2565 เวลา 9:30 น.

9:30 a.m. Monday, November 21, 2022

ผู้ประสานงาน / Contact Persons

หากต้องการทราบรายละเอียดเพิ่มเติม กรุณาสอบถามได้ที่ e-mails ด้านล่าง หรือ โทร. 0-2280-4085

For further information, please contact us via e-mails or call 0-2280-4085 with following extension numbers:

Tables	Coordinators	E-mail address	Extension numbers
Table 1 - 4, 6	Peeranat Dangsakul	peeranat@nesdc.go.th	6521
Table 5	Santi Srisomboon	santi@nesdc.go.th	6526

