



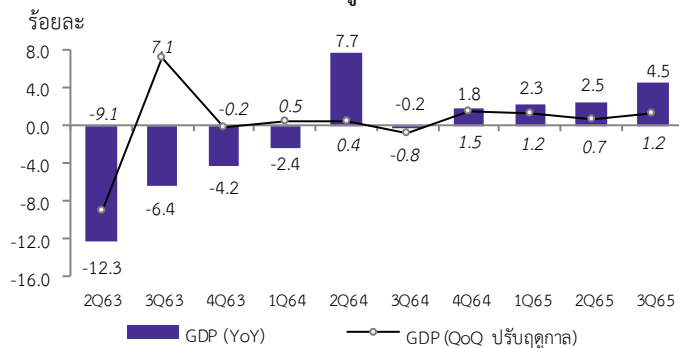
# ผลิตภัณฑ์มวลรวมในประเทศ ไตรมาสที่ 3/2565

## Gross Domestic Product : Q3/2022

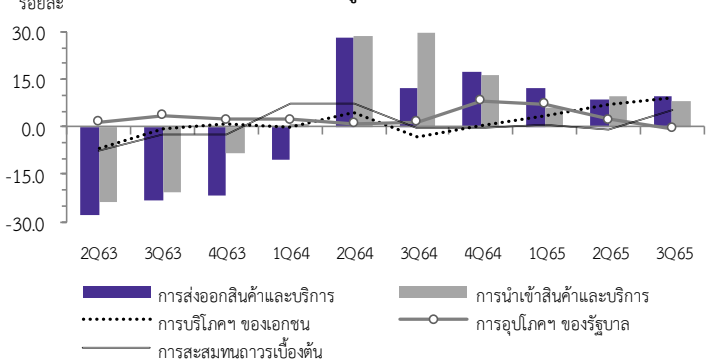
สำนักงานสภาพัฒนาการเศรษฐกิจและสังคมแห่งชาติ วันจันทร์ที่ 21 พฤศจิกายน 2565 เวลา 9:30 น.

ผลิตภัณฑ์มวลรวมในประเทศ ไตรมาสที่ 3/2565 ขยายตัวร้อยละ 4.5 เร่งตัวขึ้นจากการขยายตัวร้อยละ 2.5 ในไตรมาสที่ 2/2565 เป็นผลจากการผ่อนคลายมาตรการในการควบคุมโรค COVID-19 ส่งผลให้ประชาชนเริ่มกลับมาดำเนินชีวิตได้ตามปกติ ขณะที่ผู้ประกอบการมีความมั่นใจในภาวะเศรษฐกิจมากขึ้น ประกอบกับนโยบายในการเปิดประเทศรับนักท่องเที่ยวต่างประเทศที่ดำเนินการอย่างต่อเนื่อง รวมถึงสถานการณ์ภายนอกประเทศที่เริ่มผ่อนคลายความตึงเครียด **ด้านการผลิต** การผลิตภาคเกษตรลดลงร้อยละ 2.3 จากผลผลิตพืชสำคัญที่ลดลง เช่น มันสำปะหลัง ผลไม้ โดยเฉพาะทุเรียนและสับปะรด การผลิตในภาคอุตสาหกรรมขยายตัวร้อยละ 4.7 เร่งตัวจากที่ลดลงร้อยละ 1.8 ในไตรมาสที่ 2/2565 ตามการขยายตัวของการผลิตสินค้าอุตสาหกรรม ขณะที่ภาคบริการขยายตัวร้อยละ 5.3 ต่อเนื่องจากการขยายตัวร้อยละ 4.5 ในไตรมาสถัดก่อนหน้า **ด้านการใช้จ่าย** การใช้จ่ายเพื่อการอุปโภคบริโภคขั้นสุดท้ายของเอกชน และการลงทุนรวม ขยายตัวร้อยละ 9.0 และร้อยละ 5.2 ตามลำดับ ส่วนการใช้จ่ายเพื่อการอุปโภคขั้นสุดท้ายของรัฐบาลลดลงร้อยละ 0.6 การส่งออกและการนำเข้าสินค้าและบริการขยายตัวร้อยละ 9.5 และร้อยละ 8.2 ตามลำดับ หลังปรับปัจจัยฤดูกาลออกแล้ว เศรษฐกิจไทยในไตรมาสที่ 3/2565 ขยายตัวร้อยละ 1.2 (QoQ SA)

อัตราการขยายตัวของผลิตภัณฑ์มวลรวมในประเทศ  
ด้านการผลิต มูลค่าที่แท้จริง



อัตราการขยายตัวขององค์ประกอบผลิตภัณฑ์มวลรวมในประเทศ  
ด้านการใช้จ่าย มูลค่าที่แท้จริง (ร้อยละ)



**การใช้จ่ายเพื่อการอุปโภคบริโภคขั้นสุดท้ายของเอกชน** ขยายตัวร้อยละ 9.0 เร่งตัวขึ้นจากการขยายตัวร้อยละ 7.1 ในไตรมาสที่ 2/2565 เป็นการขยายตัวในทุกหมวดสินค้า โดยการใช้จ่ายในหมวดสินค้าคงทนเร่งตัวขึ้นจากการใช้จ่ายซื้อยานพาหนะเป็นสำคัญ ขณะที่หมวดสินค้าไม่คงทนปรับตัวดีขึ้น ทั้งสินค้าในหมวดอาหารและไม่ใช่อาหาร

**การใช้จ่ายเพื่อการอุปโภคขั้นสุดท้ายของรัฐบาล** ลดลงร้อยละ 0.6 จากการขยายตัวร้อยละ 2.8 ในไตรมาสที่ 2/2565 โดยค่าตอบแทนแรงงานขยายตัวร้อยละ 1.6 ขณะที่รายจ่ายค่าซื้อสินค้าและบริการลดลงร้อยละ 7.8 ส่วนการโอนเพื่อสวัสดิการสังคมที่ไม่เป็นตัวเงินสำหรับสินค้าและบริการในระบบตลาดขยายตัวร้อยละ 9.9 ชะลอลงจากที่ขยายตัวร้อยละ 17.0 ในไตรมาสที่ 2/2565

**การลงทุนรวม** ขยายตัวร้อยละ 5.2 เร่งตัวจากการลดลงร้อยละ 1.0 ในไตรมาสที่ 2/2565 การลงทุนภาคเอกชนขยายตัวร้อยละ 11.0 เร่งตัวจากที่ขยายตัวร้อยละ 2.3 ในไตรมาสที่ 2/2565 โดยขยายตัวได้ทั้งการลงทุนด้านการก่อสร้างและการลงทุนด้านเครื่องจักรเครื่องมือ ขณะที่การลงทุนภาครัฐลดลงร้อยละ 7.3 ต่อเนื่องจากการที่ลดลงร้อยละ 9.0 ในไตรมาสถัดก่อนหน้า เป็นการลดลงทั้งการลงทุนด้านการก่อสร้างและการลงทุนด้านเครื่องจักรเครื่องมือ

**ส่วนเปลี่ยนแปลงสินค้าคงเหลือ** มูลค่า ณ ราคาประจำปี มีมูลค่าเพิ่มขึ้น จำนวน 216.4 พันล้านบาท สินค้าคงคลังสำคัญที่เพิ่มขึ้น ได้แก่ ยางพารา อุปกรณ์อิเล็กทรอนิกส์และแผ่นวงจร ยานยนต์ เคมีภัณฑ์ขั้นมูลฐาน เครื่องยนต์และเครื่องกังหัน แก๊สชนิดเหลว ผลิตภัณฑ์ที่ได้จากถ่านปิโตรเลียม เนื้อสัตว์ปีกสดแช่เย็นและแช่แข็ง คอมพิวเตอร์และอุปกรณ์ต่อพ่วง และทองคำ สำหรับสินค้าคงคลังที่ลดลง ได้แก่ ข้าวเปลือก ข้าวสาร น้ำมันดิบ น้ำตาล และเครื่องประดับอัญมณี

**ดุลการค้าและบริการ** ณ ราคาประจำปี ขาดดุล 214.6 พันล้านบาท โดยดุลการค้าเกินดุล 17.1 พันล้านบาท ขณะที่ดุลบริการขาดดุล 231.7 พันล้านบาท

### ติดต่อสอบถาม :

กองบัญชีประชาชาติ 962 ถนนกรุงเกษม เขตป้อมปราบศัตรูพ่าย กรุงเทพฯ 10100

โทรศัพท์ 0 2280 4085 โทรสาร 0 2281 2466 อีเมล: nationalaccounts@nesdc.go.th

รายละเอียดผลิตภัณฑ์มวลรวมในประเทศรายไตรมาส สามารถติดตามได้ที่ <http://www.nesdc.go.th>

ISSN 1513 8062

## ข้อชี้แจง Q3/2565

### ข้อชี้แจงการประมวลผลสถิติผลิตภัณฑ์มวลรวมในประเทศ ไตรมาสที่ 3/2565

สำนักงานสภาพัฒนาการเศรษฐกิจและสังคมแห่งชาติ จัดทำสถิติผลิตภัณฑ์มวลรวมในประเทศ รายไตรมาส มูลค่าที่แท้จริงโดยวิธีปริมาณลูกโซ่ (Chain Volume Measures) โดยใช้วิธีการเชื่อมโยงค่ารายปีด้วยวิธี Annual Overlap และใช้ปี พ.ศ. 2545 เป็นปีอ้างอิง ในการประมวลผลใช้ข้อมูลที่ได้รับล่าสุดจากแหล่งข้อมูลต่าง ๆ โดยมีการปรับปรุงที่สำคัญดังนี้

1. ปรับปรุงพื้นที่เพาะปลูกและข้อมูลพยากรณ์ผลผลิตการเกษตร ตามการพยากรณ์ล่าสุด ไตรมาสที่ 3/2565 ของกระทรวงเกษตรและสหกรณ์
2. ปรับปรุงข้อมูลดัชนีผลผลิตอุตสาหกรรม ตามรายงานล่าสุดเดือนตุลาคม พ.ศ. 2565 ของสำนักงานเศรษฐกิจอุตสาหกรรม
3. ปรับปรุงข้อมูลรายจ่ายเพื่อการอุปโภคบริโภคขั้นสุดท้ายของเอกชน ตามแหล่งข้อมูลที่เกี่ยวข้อง
4. ปรับปรุงข้อมูลรายจ่ายเพื่อการอุปโภคขั้นสุดท้ายของรัฐบาล ตามแหล่งข้อมูลที่เกี่ยวข้อง
5. ปรับปรุงข้อมูลการนำเข้าและส่งออกสินค้าและบริการ ตามข้อมูลบัญชีดุลการชำระเงินเดือนตุลาคม พ.ศ. 2565 ของธนาคารแห่งประเทศไทย

สำหรับตารางสถิติ รายละเอียดจะไม่นำเสนอในเอกสารนี้ โดยสามารถดูได้ที่ [www.nesdc.go.th](http://www.nesdc.go.th)

สำนักงานสภาพัฒนาการเศรษฐกิจและสังคมแห่งชาติ ขอขอบคุณหน่วยงานทั้งภาครัฐและเอกชนที่ให้การสนับสนุนและเร่งรัดข้อมูล เพื่อใช้ในการประมวลผลผลิตภัณฑ์มวลรวมในประเทศ รายไตรมาส ให้รวดเร็วและถูกต้องแม่นยำเพิ่มขึ้น และหวังว่าคงจะได้รับความร่วมมือในการพัฒนาข้อมูลดังกล่าวนี้ให้มีคุณภาพดียิ่งขึ้นต่อไป

สำนักงานสภาพัฒนาการเศรษฐกิจและสังคมแห่งชาติ

## ผลิตภัณฑ์มวลรวมในประเทศ ไตรมาสที่ 3 ปี 2565

**เศรษฐกิจไตรมาสที่ 3/2565** ขยายตัวร้อยละ 4.5 เร่งตัวขึ้นจากที่ขยายตัวร้อยละ 2.5 ในไตรมาสที่ 2/2565 เป็นผลจากการผ่อนคลายมาตรการในการควบคุมโรค COVID-19 ส่งผลให้ประชาชนเริ่มกลับมาดำเนินชีวิตได้ตามปกติ ขณะที่ผู้ประกอบการมีความมั่นใจในภาวะเศรษฐกิจมากขึ้น ประกอบกับนโยบายในการเปิดประเทศรับนักท่องเที่ยวต่างประเทศที่ดำเนินการอย่างต่อเนื่อง รวมถึงสถานการณ์ภายนอกประเทศที่เริ่มผ่อนคลายความตึงเครียด **ด้านการผลิต** ภาคเกษตรลดลงร้อยละ 2.3 เทียบกับที่ขยายตัวร้อยละ 4.4 ในไตรมาสที่ 2/2565 ภาคนอกเกษตรขยายตัวร้อยละ 5.0 จากภาคอุตสาหกรรมที่เร่งตัวขึ้นและภาคบริการที่ขยายตัวต่อเนื่อง **ด้านการใช้จ่าย** การใช้จ่ายเพื่อการอุปโภคบริโภคขั้นสุดท้ายของเอกชน และการลงทุนรวมเร่งตัวขึ้น ขณะที่การใช้จ่ายเพื่อการอุปโภคขั้นสุดท้ายของรัฐบาลลดลง สำหรับภาคต่างประเทศ ขยายตัวดีทั้งการส่งออกและการนำเข้าสินค้าและบริการ

**การผลิตภาคเกษตร** ลดลงร้อยละ 2.3 เทียบกับการขยายตัวร้อยละ 4.4 ในไตรมาสที่ 2/2565 โดยผลผลิตพืชสำคัญที่ลดลง เช่น มันสำปะหลัง ผลไม้ โดยเฉพาะทุเรียนและสับปะรด ส่วนผลผลิตที่เพิ่มขึ้น เช่น ข้าว ปาล์มน้ำมัน ประกอบกับผลผลิตปศุสัตว์ขยายตัวได้ ส่วนผลผลิตประมงหดตัว

**การผลิตภาคนอกเกษตร** ขยายตัวร้อยละ 5.0 โดยภาคอุตสาหกรรมขยายตัวร้อยละ 4.7 เร่งตัวขึ้นจากการลดลงร้อยละ 1.8 ในไตรมาสที่ 2/2565 ปัจจัยสำคัญมาจากการผลิตสินค้าอุตสาหกรรมขยายตัวร้อยละ 6.3 เร่งตัวขึ้นจากที่ลดลงร้อยละ 0.5 ในไตรมาศก่อนหน้า ภาคบริการขยายตัวร้อยละ 5.3 จากการขยายตัวในสาขาการผลิตที่สำคัญ เช่น สาขาที่พักแรมและบริการด้านอาหาร สาขาการขนส่งและสถานที่เก็บสินค้า สาขาการขนส่งและการขายปลีก การซ่อมแซมยานยนต์และจักรยานยนต์ สาขากิจกรรมการบริหารและบริการสนับสนุนอื่น ๆ และ สาขากิจกรรมบริการด้านอื่น ๆ เป็นต้น

**GDP ที่ปรับปัจจัยฤดูกาล** ในไตรมาสที่ 3/2565 ขยายตัวร้อยละ 1.2 เทียบกับที่ขยายตัวร้อยละ 0.7 ในไตรมาสที่ 2/2565

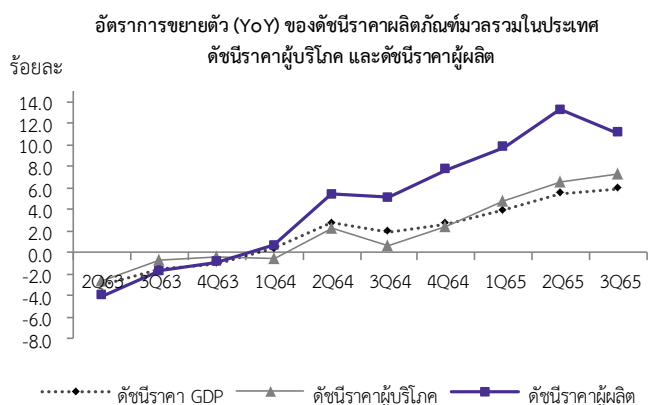
**ผลิตภัณฑ์มวลรวมในประเทศ ณ ราคาประจำปี** มีมูลค่า 4,339.2 พันล้านบาท เมื่อหักรายได้ปฐมภูมิสุทธิจ่ายไปต่างประเทศ 131.5 พันล้านบาท คงเหลือเป็นรายได้มวลรวมประชาชาติ (Gross National Income: GNI) เท่ากับ 4,207.7 พันล้านบาท

## อัตราการขยายตัวของผลิตภัณฑ์มวลรวมในประเทศมูลค่าที่แท้จริง (ร้อยละ)

	2564p1	2564p1				2565p1		
		Q1	Q2	Q3	Q4	Q1	Q2r	Q3
GDP (YoY)	1.5	-2.4	7.7	-0.2	1.8	2.3	2.5	4.5
ภาคเกษตร	1.0	1.0	2.1	2.2	-0.6	4.7	4.4	-2.3
ภาคนอกเกษตร	1.6	-2.6	8.3	-0.3	2.0	2.1	2.3	5.0
GDP (QoQ ปรับฤดูกาล)		0.5	0.4	-0.8	1.5	1.2	0.7	1.2

**ด้านการใช้จ่าย** การใช้จ่ายเพื่อการอุปโภคบริโภคขั้นสุดท้ายของเอกชนและการลงทุนรวม ขยายตัวร้อยละ 9.0 และร้อยละ 5.2 ตามลำดับ ส่วนการใช้จ่ายเพื่อการอุปโภคขั้นสุดท้ายของรัฐบาล ลดลงร้อยละ 0.6 ขณะที่การส่งออกและการนำเข้าสินค้าและบริการ ขยายตัวร้อยละ 9.5 และร้อยละ 8.2 ตามลำดับ

**ระดับราคา** ในไตรมาสที่ 3/2565 ระดับราคาผลิตภัณฑ์มวลรวมในประเทศ ขยายตัวร้อยละ 5.9 เทียบกับที่ขยายตัวร้อยละ 5.5 ในไตรมาสที่ 2/2565 ดัชนีราคาผู้บริโภค ขยายตัวร้อยละ 7.3 และดัชนีราคาผู้ผลิต ขยายตัวร้อยละ 11.1



**การใช้จ่ายเพื่อการอุปโภคบริโภคขั้นสุดท้ายของเอกชน** ขยายตัวร้อยละ 9.0 เร่งตัวขึ้นจากที่ขยายตัวร้อยละ 7.1 ในไตรมาสที่ 2/2565 เป็นการขยายตัวในทุกหมวดสินค้า โดยการใช้จ่ายในหมวดสินค้าคงทนขยายตัวร้อยละ 18.2 เร่งตัวขึ้นจากค่าใช้จ่ายในการซื้อยานพาหนะเป็นสำคัญ หมวดสินค้าไม่คงทนขยายตัวร้อยละ 3.2 ปรับตัวดีขึ้นทั้งในหมวดอาหารและไม่ใช่อาหาร หมวดสินค้ากึ่งคงทน และบริการสุทธิ ขยายตัวร้อยละ 3.6 และร้อยละ 15.8 ต่อเนื่องจากที่ขยายตัวร้อยละ 1.9 และร้อยละ 14.1 ในไตรมาสที่ 2/2565 ตามลำดับ

**การใช้จ่ายเพื่อการอุปโภคขั้นสุดท้ายของรัฐบาล** ลดลงร้อยละ 0.6 เทียบกับการขยายตัวร้อยละ 2.8 ในไตรมาสที่ 2/2565 โดยค่าตอบแทนแรงงานขยายตัวร้อยละ 1.6 ส่วนรายจ่ายค่าซื้อสินค้าและบริการลดลงร้อยละ 7.8 ขณะที่การโอนเพื่อสวัสดิการสังคมที่ไม่เป็นตัวแทนเงินสำหรับสินค้าและบริการในระบบตลาดขยายตัวร้อยละ 9.9 ชะลอตัวลงจากที่ขยายตัวร้อยละ 17.0 ในไตรมาสที่ 2/2565

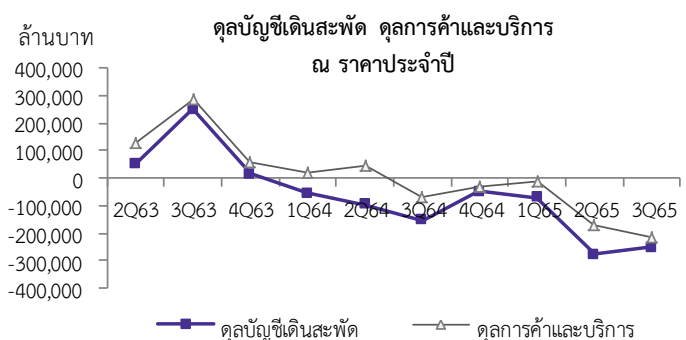
**การลงทุนรวม** ขยายตัวร้อยละ 5.2 เร่งตัวขึ้นจากการลดลงร้อยละ 1.0 ในไตรมาสที่ 2/2565 โดยการลงทุนภาคเอกชนขยายตัวร้อยละ 11.0 เร่งตัวขึ้นจากการขยายตัวร้อยละ 2.3 ในไตรมาสที่ 2/2565 เป็นผลมาจากการลงทุนด้านเครื่องจักรเครื่องมือ ขยายตัวร้อยละ 13.9 และการลงทุนด้านการก่อสร้างขยายตัวร้อยละ 2.0 ขณะที่การลงทุนภาครัฐลดลงร้อยละ 7.3 ต่อเนื่องจากที่ลดลงร้อยละ 9.0 ในไตรมาสก่อนหน้า เป็นการลดลงทั้งการลงทุนด้านการก่อสร้างและการลงทุนด้านเครื่องจักรเครื่องมือ

**ส่วนเปลี่ยนสินค้าคงเหลือ** ณ ราคาประจำปี มีมูลค่าเพิ่มขึ้น จำนวน 216.4 พันล้านบาท สินค้าคงคลังที่เพิ่มขึ้น ได้แก่ ยางพารา อุปกรณ์อิเล็กทรอนิกส์และแผ่นวงจร ยานยนต์ เคมีภัณฑ์ขั้นมูลฐาน เครื่องยนต์และเครื่องกังหัน เกล็ดขี้ผึ้ง ผลิตภัณฑ์ที่ได้จากการกลั่นปิโตรเลียม เนื้อสัตว์ปีกสดแช่เย็นและแช่แข็ง คอมพิวเตอร์และอุปกรณ์ต่อพ่วง และทองคำ สำหรับสินค้าคงคลังที่ลดลง ได้แก่ ข้าวเปลือก ข้าวสาร น้ำมันดิบ น้ำตาล และเครื่องประดับอัญมณี

อัตราการขยายตัว (YoY) ของผลิตภัณฑ์มวลรวมในประเทศด้านการใช้จ่าย มูลค่าที่แท้จริง (ร้อยละ)

	2564p1	2564p1				2565p1		
		Q1	Q2	Q3	Q4	Q1	Q2r	Q3
การอุปโภคบริโภคขั้นสุดท้ายของเอกชน	0.3	-0.3	4.7	-3.2	0.4	3.5	7.1	9.0
การอุปโภคขั้นสุดท้ายของรัฐบาล	3.2	2.2	1.0	1.5	8.1	7.2	2.8	-0.6
การสะสมทุนถาวรเบื้องต้น	3.4	7.3	7.4	-0.4	-0.2	0.8	-1.0	5.2
ภาคเอกชน	3.3	3.1	9.2	2.6	-0.8	2.9	2.3	11.0
ภาครัฐ	3.8	19.8	3.4	-6.2	1.7	-4.7	-9.0	-7.3
การส่งออกสินค้าและบริการ	10.4	-10.3	28.4	12.3	17.6	12.1	8.5	9.5
สินค้า	14.9	2.9	30.8	12.0	16.6	10.2	4.6	2.7
บริการ	-23.1	-62.3	4.8	14.7	28.8	32.5	54.5	87.0
การนำเข้าสินค้าและบริการ	17.9	1.0	28.7	29.5	16.4	6.2	9.5	8.2
สินค้า	18.3	4.6	29.9	28.0	14.0	4.2	7.1	8.0
บริการ	16.0	-13.4	23.6	37.1	28.1	13.7	18.9	8.9
ผลิตภัณฑ์มวลรวมในประเทศด้านการใช้จ่าย	1.5	-2.5	7.7	-0.2	1.9	2.3	2.5	4.5

**ดุลการค้าและบริการ** ณ ราคาประจำปี ขาดดุล 214.6 พันล้านบาท โดยดุลการค้าเกินดุล 17.1 พันล้านบาท และดุลบริการขาดดุล 231.7 พันล้านบาท



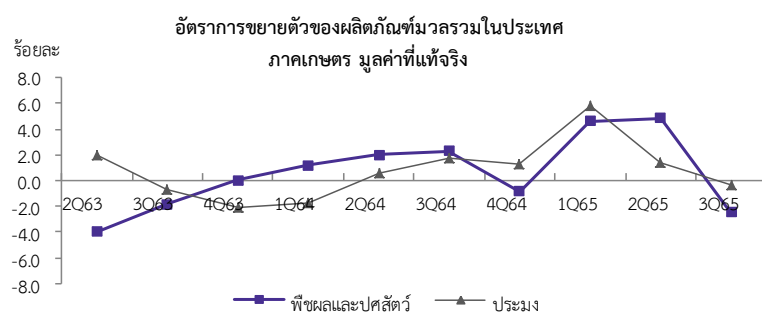
## ด้านการผลิต

**การผลิตขยายตัวร้อยละ 4.5**  
ภาคอุตสาหกรรมและ  
ภาคบริการเร่งขึ้น  
ขณะที่ภาคเกษตรลดลง

การผลิตโดยรวม ขยายตัวร้อยละ 4.5 เร่งขึ้นจากการขยายตัวร้อยละ 2.5 ในไตรมาสที่ 2/2565 เป็นผลจากผู้ประกอบการมีความมั่นใจในภาวะเศรษฐกิจมากขึ้น ประชาชนเริ่มกลับมาดำเนินชีวิตตามปกติ สถานการณ์ภายนอกประเทศเริ่มผ่อนคลายความตึงเครียด ประกอบกับรัฐบาลยกเลิกมาตรการ Thailand Pass ในการเข้าประเทศ ส่งผลให้นักท่องเที่ยวต่างประเทศเดินทางเข้ามาท่องเที่ยวมากขึ้น จากปัจจัยบวกดังกล่าวส่งผลให้ไตรมาสนี้ การผลิตในภาคนอกเกษตรขยายตัวร้อยละ 5.0 เร่งตัวขึ้นจากที่ขยายตัวร้อยละ 2.3 ในไตรมาสก่อนหน้า โดยกลุ่มการผลิตสินค้าอุตสาหกรรม ขยายตัวร้อยละ 4.7 เร่งขึ้นจากที่หดตัวร้อยละ 1.8 ในไตรมาสก่อนหน้า กลุ่มบริการขยายตัวร้อยละ 5.3 ต่อเนื่องจากการขยายตัวร้อยละ 4.5 ในไตรมาสก่อนหน้า อย่างไรก็ตาม ภาคเกษตรกรรมหดตัวร้อยละ 2.3 ส่วนหนึ่งเป็นผลกระทบของอากาศที่แปรปรวน และอุทกภัยในหลายพื้นที่ของประเทศ เมื่อขจัดปัจจัยฤดูกาลพบว่า ผลิตภัณฑ์มวลรวมในประเทศไตรมาส 3/2565 ขยายตัวร้อยละ 1.2 เทียบกับที่ขยายตัวร้อยละ 0.7 ในไตรมาสที่ 2/2565

สาขาเกษตรกรรม การป่าไม้ และการประมง หดตัวร้อยละ 2.3 จากไตรมาสที่ 2/2565 ที่ขยายตัวร้อยละ 4.4 เป็นการหดตัวของการผลิตในหมวดพืช และประมง ผลผลิตพืชสำคัญที่ลดลง เช่น มันสำปะหลัง ผลไม้ โดยเฉพาะทุเรียนและสับปะรด อย่างไรก็ตาม ผลผลิตข้าว ปาล์มน้ำมัน และผลผลิตปศุสัตว์เพิ่มขึ้น

ระดับราคาสินค้าเกษตร เพิ่มขึ้นร้อยละ 11.9 ต่อเนื่องจากการที่เพิ่มขึ้นร้อยละ 6.8 ในไตรมาสที่ 2/2565 เป็นผลจากราคาสินค้าเกษตรที่สำคัญ เช่น ข้าวเปลือก ผัก ข้าวโพดเลี้ยงสัตว์ มันสำปะหลัง ยางพารา สุกร และไก่เนื้อ ที่เพิ่มขึ้น



สาขาการผลิตสินค้าอุตสาหกรรม ขยายตัวร้อยละ 6.3 เร่งตัวขึ้นจากที่ลดลงร้อยละ 0.5 ในไตรมาสที่ 2/2565 ขยายตัวในทุกกลุ่มอุตสาหกรรม ทั้งกลุ่มอุตสาหกรรมเบา อุตสาหกรรมวัตถุดิบ และอุตสาหกรรมสินค้าทุนและเทคโนโลยี เป็นผลมาจากการขยายตัวของอุปสงค์ทั้งในประเทศและต่างประเทศ

อัตราการขยายตัว (YoY) สาขาการผลิตอุตสาหกรรม (ร้อยละ)

	2564p1	2564p1				2565p1		
		Q1	Q2	Q3	Q4	Q1	Q2r	Q3
อุตสาหกรรมเบา	1.9	-1.6	9.2	-3.4	4.2	6.2	0.6	3.7
อุตสาหกรรมวัตถุดิบ	4.0	0.5	10.4	-0.3	5.5	1.6	0.3	4.3
อุตสาหกรรมสินค้าทุนและเทคโนโลยี	9.6	5.0	39.8	1.3	1.1	-2.6	-3.2	11.8
อุตสาหกรรมรวม	4.9	1.1	17.0	-0.9	3.8	2.0	-0.5	6.3

**การผลิตสินค้าอุตสาหกรรม**  
ขยายตัวร้อยละ 6.3

**อุตสาหกรรมเบา** ขยายตัวร้อยละ 3.7 ต่อเนื่องจากการขยายตัวร้อยละ 0.6 ในไตรมาสที่ 2/2565 เป็นผลจากการขยายตัวในกลุ่มผลิตภัณฑ์อาหาร สิ่งทอ ไม้และผลิตภัณฑ์จากไม้ เสื้อผ้าเครื่องแต่งกาย และผลิตภัณฑ์หนังและเครื่องหนัง ตามอุปสงค์ในประเทศและต่างประเทศที่ขยายตัว ขณะที่การผลิตเครื่องดื่ม ยาสูบ และเฟอร์นิเจอร์ ลดลง

**อุตสาหกรรมวัตถุดิบ** ขยายตัวร้อยละ 4.3 ต่อเนื่องจากการขยายตัวร้อยละ 0.3 ในไตรมาสที่ 2/2565 เป็นผลมาจากการผลิตเภสัชภัณฑ์ ปิโตรเลียม ยางและพลาสติก ผลิตภัณฑ์จากแร่โลหะ และโลหะประดิษฐ์ ขยายตัว ตามความต้องการของการผลิตสินค้า อุตสาหกรรมปลายน้ำ ขณะที่การผลิตเคมีและเคมีภัณฑ์ โลหะมูลฐาน และกระดาษ ลดลง

**อุตสาหกรรมสินค้าทุนและเทคโนโลยี** ขยายตัวร้อยละ 11.8 จากที่ลดลงร้อยละ 3.2 ในไตรมาสที่ 2/2565 เป็นการขยายตัวของการผลิตอุปกรณ์ไฟฟ้า เครื่องจักรเครื่องมือ ยานยนต์ รถพ่วง รถกึ่งพ่วง อุปกรณ์ขนส่งอื่น ๆ ตามการขยายตัวของอุปสงค์ในประเทศและคำสั่งซื้อจากต่างประเทศ ขณะที่การผลิตคอมพิวเตอร์และอิเล็กทรอนิกส์ลดลง

**สาขาการทำเหมืองแร่และเหมืองหิน** ลดลงร้อยละ 14.8 เทียบกับที่ลดลงร้อยละ 22.4 ในไตรมาสที่ 2/2565 เป็นการลดลงของการผลิตแร่ที่สำคัญทุกรายการ โดยการผลิตน้ำมันดิบลดลงร้อยละ 17.3 จากที่ลดลงร้อยละ 28.9 ในไตรมาสก่อนหน้า ตามการผลิตที่ลดลงของแหล่งผลิตที่สำคัญ คือ แหล่งสิริกิติ์และอื่น ๆ ในพื้นที่สัมปทาน S1 กลุ่มทานตะวัน เบญจมาศ และกลุ่มเอราวัณ การผลิตก๊าซธรรมชาติลดลงร้อยละ 19.2 จากที่ลดลงร้อยละ 26.7 ในไตรมาสก่อนหน้า ตามปริมาณการผลิตของแหล่งผลิตที่สำคัญ คือ บงกช กลุ่มเอราวัณ และกลุ่มทานตะวัน เบญจมาศ การผลิตก๊าซธรรมชาติเหลวลดลงร้อยละ 20.6 จากที่ลดลงร้อยละ 28.1 ในไตรมาสก่อนหน้า ตามปริมาณการผลิตที่ลดลงของแหล่งผลิตที่สำคัญ คือ ไพลิน และกลุ่มเอราวัณ ขณะที่การทำเหมืองหิน หินทรายและดิน ลดลงตามการก่อสร้างในประเทศ

**สาขาการก่อสร้าง** ลดลงร้อยละ 2.8 ต่อเนื่องจากการลดลงร้อยละ 4.5 ในไตรมาสก่อนหน้า โดยปัจจัยสำคัญมาจากการลดลงของการก่อสร้างอื่น ๆ ของภาครัฐ เนื่องจากการเบิกจ่ายงบประมาณเพื่อการก่อสร้างถนน สะพาน อาคารสำนักงาน รวมถึงสิ่งก่อสร้างอื่นมีมูลค่าลดลง ขณะที่การก่อสร้างของภาคเอกชนในไตรมาสนี้ปรับตัวดีขึ้นหลังจากที่ลดลงต่อเนื่องใน 7 ไตรมาสก่อนหน้า โดยได้รับปัจจัยบวกจากการก่อสร้างที่อยู่อาศัยที่ขยายตัวในทุกเขตพื้นที่การก่อสร้างและทุกประเภทอาคาร ประกอบกับการก่อสร้างอาคารเพื่อการพาณิชย์ และโรงงานอุตสาหกรรมยังคงขยายตัวได้อย่างต่อเนื่อง อย่างไรก็ตาม การก่อสร้างอื่น ๆ ลดลงต่อเนื่องจากไตรมาสก่อนหน้า เนื่องจากโครงการก่อสร้างขนาดใหญ่ เช่น โครงการก่อสร้างรถไฟฟ้าสายสีเหลือง และสีชมพูสิ้นสุดลงในปีก่อนหน้าและยังไม่มีการลงทุนในโครงการขนาดใหญ่เข้ามาแทนที่

**การผลิตน้ำมันดิบ  
และก๊าซธรรมชาติลดลง**

**การก่อสร้างภาครัฐลดลง  
การก่อสร้างภาคเอกชน  
ปรับตัวดีขึ้น**



**การใช้กระแสไฟฟ้าขยายตัว  
ในทุกกลุ่มธุรกิจ  
ในขณะที่กลุ่มที่อยู่อาศัย  
ใช้ไฟฟ้าลดลง**

สาขาการไฟฟ้า ก๊าซ ไอน้ำ และระบบปรับอากาศ ขยายตัวร้อยละ 5.8 ต่อเนื่องจากการขยายตัวร้อยละ 1.4 ในไตรมาสที่ 2/2565 โดยหมวดไฟฟ้าขยายตัวร้อยละ 6.4 แรงตัวขึ้นจากการขยายตัวร้อยละ 2.0 ในไตรมาสก่อนหน้า ตามความต้องการใช้ไฟฟ้าในทุกกลุ่มธุรกิจ สอดคล้องกับการผลิตที่เพิ่มขึ้นทั้งในสินค้าอุตสาหกรรมและบริการ ขณะที่การใช้ไฟฟ้าในกลุ่มผู้ใช้ประเภทที่อยู่อาศัยลดลง สำหรับการผลิตในหมวดโรงแยกก๊าซลดลงร้อยละ 19.3 ต่อเนื่องจากที่ลดลงร้อยละ 26.0 ในไตรมาสก่อนหน้า

อัตราการขยายตัว (YoY) ของปริมาณการใช้กระแสไฟฟ้าจำแนกตามประเภทผู้ใช้ (ร้อยละ)

	2564	2564				2565		
		Q1	Q2	Q3	Q4	Q1	Q2	Q3
ที่อยู่อาศัย	2.7	-3.8	-0.4	6.0	9.8	9.6	-4.1	-5.1
กิจการขนาดเล็ก	-1.9	-12.5	3.5	-1.4	3.4	6.1	1.1	6.1
กิจการขนาดกลาง	-0.7	-5.6	6.9	-3.8	0.3	3.1	3.0	8.7
กิจการขนาดใหญ่	4.7	-1.0	16.1	1.3	3.7	4.4	3.7	8.5
อื่น ๆ	-7.9	-24.3	7.1	-11.1	3.3	11.0	33.4	41.0
รวม	1.9	-5.2	7.2	1.0	4.7	6.0	2.0	5.3

ที่มา : การไฟฟ้านครหลวง และการไฟฟ้าส่วนภูมิภาค

สาขาการประปาและการกำจัดของเสีย ขยายตัวร้อยละ 3.3 ต่อเนื่องจากการขยายตัวร้อยละ 3.0 ในไตรมาสที่ 2/2565 เป็นผลมาจากการขยายตัวของการผลิตน้ำประปา และการกำจัดขยะและสิ่งปฏิกูล รวมถึงการนำวัสดุที่ใช้แล้วกลับมาใช้ใหม่ (materials recovery)

สาขาการขนส่งและการขายปลีก การซ่อมยานยนต์และจักรยานยนต์ ขยายตัวร้อยละ 3.5 ต่อเนื่องจากการขยายตัวร้อยละ 3.1 ในไตรมาสที่ 2/2565 ปัจจัยสำคัญมาจากการผลิตสินค้าอุตสาหกรรมที่ขยายตัวสูง การใช้จ่ายเพื่อการอุปโภคบริโภคขั้นสุดท้ายของครัวเรือนขยายตัวต่อเนื่อง จำนวนนักท่องเที่ยวต่างชาติและผู้เยี่ยมเยือนชาวไทยเพิ่มขึ้น และสินค้านำเข้าเพื่อการอุปโภคบริโภคขยายตัว ส่งผลให้การขนส่งขายปลีกสินค้าขยายตัวต่อเนื่องจากไตรมาสก่อนหน้า ประกอบกับการขายยานยนต์และการซ่อมแซมยานยนต์ขยายตัว

**บริการข้อมูลข่าวสาร  
และการสื่อสาร  
ขยายตัว**

สาขาข้อมูลข่าวสารและการสื่อสาร ขยายตัวร้อยละ 4.9 เทียบกับที่ขยายตัวร้อยละ 6.3 ในไตรมาสที่ 2/2565 เป็นผลมาจากกิจกรรมโทรคมนาคมขยายตัวร้อยละ 4.9 ชะลอลงจากที่ขยายตัวร้อยละ 6.4 ในไตรมาสก่อนหน้า สอดคล้องกับผลประกอบการของผู้ให้บริการด้านการสื่อสาร สำหรับกิจกรรมการจัดทำโปรแกรมคอมพิวเตอร์และการให้คำปรึกษาเกี่ยวกับคอมพิวเตอร์ และกิจกรรมการบริการสารสนเทศขยายตัวร้อยละ 6.1 และร้อยละ 2.1 ตามลำดับ

**สาขาการขนส่งและสถานที่เก็บสินค้า** ขยายตัวร้อยละ 9.9 เร่งตัวขึ้นจากที่ขยายตัวร้อยละ 5.2 ในไตรมาสที่ 2/2565 โดยบริการขนส่งขยายตัวร้อยละ 10.6 เป็นการขยายตัวในทุกประเภท การขนส่ง ทั้งการขนส่งทางบก การขนส่งทางน้ำ และการขนส่งทางอากาศ โดยขยายตัวร้อยละ 7.8 ร้อยละ 3.7 และร้อยละ 71.1 ตามลำดับ ในไตรมาสนี้การเดินทางของผู้โดยสารกลับเข้าสู่ภาวะปกติ เป็นผลมาจากตั้งแต่วันที่ 1 กรกฎาคม 2565 ประเทศไทยกำหนดให้โรค COVID-19 เข้าสู่ระยะหลังการระบาดใหญ่ (Post-Pandemic) มีผลให้มาตรการเฝ้าระวังต่าง ๆ ผ่อนคลายลง อีกทั้งยังมีการยกเลิกระบบ Thailand pass ทั้งนักท่องเที่ยวต่างชาติและคนไทย ส่งผลให้การขนส่งผู้โดยสารปรับตัวสูงขึ้น ขณะที่การขนส่งสินค้าอุตสาหกรรมในไตรมาสนี้ปรับตัวดีขึ้นตามปริมาณการผลิต และการจำหน่ายสินค้า สำหรับกิจกรรมไปรษณีย์และการรับส่งเอกสาร/สิ่งของยังคงขยายตัวได้

**บริการขนส่งขยายตัว  
จากการขนส่งทางบก  
ทางน้ำ และทางอากาศ**

อัตราการขยายตัว (YoY) ของผลิตภัณฑ์มวลรวมในประเทศสาขาบริการขนส่ง มูลค่าที่แท้จริง (ร้อยละ)

	2564p1	2564p1				2565p1		
		Q1	Q2	Q3	Q4	Q1	Q2r	Q3
การขนส่งทางบก	-5.1	-11.2	9.7	-10.6	-2.0	1.9	2.3	7.8
การขนส่งทางน้ำ	-0.3	-5.2	3.9	-1.1	1.2	0.2	0.1	3.7
การขนส่งทางอากาศ	-28.8	-62.1	64.4	3.7	18.8	19.7	56.7	71.1

**สาขากิจกรรมทางการเงินและการประกันภัย** ขยายตัวร้อยละ 0.5 ชะลอตัวลงจากที่ขยายตัวร้อยละ 1.6 ในไตรมาสที่ 2/2565 โดยกลุ่มธนาคารพาณิชย์มีผลประกอบการดีขึ้นจากรายได้ดอกเบี้ย และรายได้ค่าธรรมเนียมที่เพิ่มขึ้น ประกอบกับผลประกอบการของบริษัทผู้ประกอบธุรกิจบัตรเครดิตที่มีใช้สถาบันการเงินยังคงขยายตัวได้อย่างต่อเนื่อง ขณะที่สถาบันการเงินเฉพาะกิจของรัฐโดยรวม และกิจกรรมการประกันภัย มีผลการดำเนินงานที่ลดลง โดยในส่วนของประกันภัยนั้น แม้ว่าจะลดลงอย่างต่อเนื่องทั้งประกันชีวิต และประกันวินาศภัย ซึ่งส่วนหนึ่งเป็นผลจากภาระต้นทุนที่สูงขึ้น แต่โดยรวมแล้วนับว่าอยู่ในทิศทางที่ดีขึ้นกว่าไตรมาสก่อนหน้า ทั้งนี้ส่วนหนึ่งเป็นผลจากสภาพเศรษฐกิจที่ฟื้นตัวอย่างต่อเนื่อง รวมถึงแนวโน้มของอัตราดอกเบี้ยที่เริ่มปรับตัวดีขึ้น

**กิจกรรมทางการเงิน  
และการประกันภัย  
ขยายตัวร้อยละ 0.5**

**สาขากิจกรรมเกี่ยวกับอสังหาริมทรัพย์** ขยายตัวร้อยละ 3.0 จากที่ขยายตัวร้อยละ 2.4 ในไตรมาสที่ 2/2565 เป็นผลจากการขยายตัวของทั้งกิจกรรมการเช่าอสังหาริมทรัพย์เพื่อเป็นที่พักอาศัยและอาคารพาณิชย์ และกิจกรรมตัวแทนการซื้อขายอสังหาริมทรัพย์

**สาขากิจกรรมวิชาชีพ วิทยาศาสตร์และกิจกรรมทางวิชาการ** ขยายตัวร้อยละ 1.6 จากที่ขยายตัวร้อยละ 1.5 ในไตรมาส 2/2565 เป็นผลมาจากกิจกรรมสำนักงานใหญ่และการบริการให้คำปรึกษา กิจกรรมการวิจัยและพัฒนาเชิงทดลองด้านวิทยาศาสตร์ธรรมชาติ กิจกรรมการถ่ายภาพ และกิจกรรมการบริการรักษาสัตว์ ที่เพิ่มขึ้นเป็นสำคัญ

**สาขากิจกรรมการบริหารและบริการสนับสนุนอื่น ๆ** ขยายตัวร้อยละ 3.9 จากที่ลดลงร้อยละ 0.6 ในไตรมาสที่ 2/2565 โดยกิจกรรมการให้เช่า กิจกรรมการบริการสำหรับอาคารและภูมิทัศน์ กิจกรรมการจ้างงาน และกิจกรรมการให้บริการพัฒนาจรรยาบรรณอย่างต่อเนื่อง โดยกิจกรรมการให้บริการที่พัฒนาจรรยาบรรณนั้น ส่วนหนึ่งเป็นผลจากปัจจัยบวกของการเพิ่มขึ้นของจำนวนนักท่องเที่ยวต่างประเทศเป็นสำคัญ



**ที่พักแรม  
และบริการด้านอาหาร  
ขยายตัวตามนักท่องเที่ยว  
ต่างชาติและผู้เยี่ยมเยือน**

**สาขาที่พักแรมและบริการด้านอาหาร** ขยายตัวร้อยละ 53.6 ต่อเนื่องจากการขยายตัวร้อยละ 44.9 ในไตรมาสที่ 2/2565 เป็นการเพิ่มขึ้นทั้งบริการที่พักแรมและบริการด้านอาหาร โดยการให้บริการที่พักแรมขยายตัวร้อยละ 93.0 ขยายตัวอย่างต่อเนื่องจากไตรมาสก่อนหน้า ปัจจัยหลักมาจาก สถานการณ์ด้านการท่องเที่ยวที่ฟื้นตัวอย่างต่อเนื่อง โดยในไตรมาสนี้นักท่องเที่ยวชาวต่างชาติเดินทางเข้ามาในประเทศไทยจำนวน 3,608,085 คน เพิ่มขึ้นจาก 1,582,257 คนในไตรมาสที่ 2/2565 ขณะที่ผู้เยี่ยมเยือนชาวไทยมีจำนวน 50,280,836 คน-ครั้ง เพิ่มขึ้นจาก 48,232,328 คน-ครั้ง ในไตรมาสที่ 2/2565 และอัตราการเข้าพักของสถานที่พักแรมที่ขยายตัวร้อยละ 729.3 สำหรับหมวดการให้บริการด้านอาหารขยายตัวร้อยละ 44.6 เร่งตัวขึ้นอย่างต่อเนื่องจากที่ขยายตัวร้อยละ 23.8 ในไตรมาสก่อนหน้า

จำนวนนักท่องเที่ยวต่างประเทศที่เดินทางเข้าประเทศไทย (พันคน)

	2564	2564				2565		
		Q1	Q2	Q3	Q4	Q1	Q2	Q3
เอเชียตะวันออก	73	5	6	9	52	86	719	2,135
ยุโรป	251	10	7	20	214	289	335	587
อื่น ๆ	103	5	6	16	76	123	529	886
<b>รวมจำนวน นักท่องเที่ยว</b>	<b>427</b>	<b>20</b>	<b>20</b>	<b>45</b>	<b>342</b>	<b>498</b>	<b>1,583</b>	<b>3,608</b>
<b>อัตราเพิ่ม (ร้อยละ)</b>	<b>-93.6</b>	<b>-99.7</b>	<b>-</b>	<b>-</b>	<b>3,061.0</b>	<b>2,367.5</b>	<b>7,705.9</b>	<b>7,847.3</b>

ที่มา : กระทรวงการท่องเที่ยวและกีฬา

**สาขาศิลปะ ความบันเทิงและนันทนาการ** ขยายตัวร้อยละ 0.5 ปรับตัวดีขึ้นจากที่ลดลงร้อยละ 0.9 ในไตรมาสที่ 2/2565 เป็นผลมาจากการขยายตัวในกิจกรรมสลากกินแบ่งรัฐบาล กิจกรรมสร้างสรรค์ศิลปะและความบันเทิง กิจกรรมทางพิพิธภัณฑ์ การดำเนินงานที่เกี่ยวข้องกับแหล่งโบราณสถานและอาคารทางประวัติศาสตร์ รวมถึงกิจกรรมห้องสมุดและหอจดหมายเหตุ

**สาขากิจกรรมการบริการด้านอื่น ๆ** ขยายตัวร้อยละ 6.8 ต่อเนื่องจากที่ขยายตัวร้อยละ 1.6 ในไตรมาสที่ 2/2565 ตามการขยายตัวของกิจกรรมองค์การสมาชิก กิจกรรมการซ่อมคอมพิวเตอร์และของใช้ส่วนบุคคลและของใช้ในครัวเรือน และกิจกรรมการบริการส่วนบุคคลอื่น ๆ

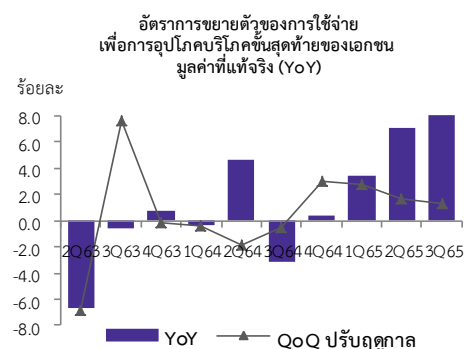
## ด้านการใช้จ่าย

### รายจ่ายเพื่อการอุปโภคบริโภคขั้นสุดท้ายของเอกชน

การใช้จ่ายเพื่อการอุปโภคบริโภคขั้นสุดท้ายของเอกชนในไตรมาสที่ 3/2565 ขยายตัวร้อยละ 9.0 จากการขยายตัวร้อยละ 7.1 ในไตรมาสที่ 2/2565 เมื่อปรับปัจจัยฤดูกาลออกแล้ว การใช้จ่ายฯ ขยายตัวร้อยละ 1.3 เทียบกับการขยายตัวร้อยละ 1.7 ในไตรมาสที่ 2/2565

การใช้จ่ายเพื่อการอุปโภคบริโภคขั้นสุดท้ายของเอกชนในไตรมาสนี้ เติบโตขึ้นอย่างต่อเนื่องจากไตรมาสก่อนหน้า ตามแนวโน้มของภาวะเศรษฐกิจ และตลาดแรงงานที่ฟื้นตัวอย่างต่อเนื่อง ประกอบกับการผ่อนคลายมาตรการของภาครัฐ ส่งผลให้ประชาชนกลับมาดำเนินชีวิตได้ตามปกติ รวมทั้งการเดินทางท่องเที่ยวที่เพิ่มขึ้นทั้งของประชาชนไทย และนักท่องเที่ยวต่างประเทศ ขณะที่ความเชื่อมั่นของผู้บริโภคปรับตัวดีขึ้นจากไตรมาสก่อนหน้า อย่างไรก็ตาม ในไตรมาสนี้ยังคงมีปัจจัยลบจากอัตราเงินเฟ้อที่เพิ่มสูงขึ้นอย่างต่อเนื่อง โดยเฉพาะในราคาอาหารสด อาหารสำเร็จรูป และพลังงาน ซึ่งเป็นส่วนที่ส่งผลกระทบต่อค่าครองชีพของภาคครัวเรือน

### การใช้จ่ายของเอกชน ขยายตัวร้อยละ 9.0



อัตราการขยายตัว (YoY) ของรายจ่ายเพื่อการอุปโภคบริโภคขั้นสุดท้ายของเอกชน มูลค่าที่แท้จริง (ร้อยละ)

	2564p1	2564p1				2565p1		
		Q1	Q2	Q3	Q4	Q1	Q2r	Q3
รายจ่ายเพื่อการอุปโภคบริโภคขั้นสุดท้ายของเอกชน	0.3	-0.3	4.7	-3.2	0.4	3.5	7.1	9.0
รายจ่ายเพื่อการอุปโภคบริโภคขั้นสุดท้ายของเอกชน (QoQ ปรับฤดูกาล)		-0.4	-1.9	-0.5	3.1	2.7	1.7	1.3

ในไตรมาสนี้ การใช้จ่ายฯ ทุกหมวดสินค้าขยายตัวอย่างต่อเนื่องจากไตรมาสก่อนหน้า โดยการใช้จ่ายในหมวดสินค้าคงทน เติบโตขึ้นจากค่าใช้จ่ายในการซื้อยานพาหนะเป็นสำคัญ ส่วนหมวดสินค้าไม่คงทนปรับตัวดีขึ้นทั้งในหมวดอาหารและไม่ใช่อาหาร การใช้จ่ายของเอกชนในประเทศโดยรวม ขยายตัวร้อยละ 12.5 เติบโตขึ้นจากการขยายตัวร้อยละ 8.1 ในไตรมาสที่ 2/2565 เมื่อปรับด้วยการใช้จ่ายของนักท่องเที่ยวชาวไทยในต่างประเทศ และการใช้จ่ายของนักท่องเที่ยวต่างประเทศในประเทศไทยแล้ว การใช้จ่ายของเอกชนไทยทั้งหมด ขยายตัวร้อยละ 9.0 เติบโตขึ้นจากที่ขยายตัวร้อยละ 7.1 ในไตรมาสที่ 2/2565

**หมวดอาหารและเครื่องดื่มที่ไม่มีแอลกอฮอล์** ขยายตัวร้อยละ 3.4 เทียบกับการขยายตัวร้อยละ 3.1 ในไตรมาสที่ 2/2565 โดยหมวดอาหารรวม ขยายตัวร้อยละ 3.1 เทียบกับการขยายตัวร้อยละ 3.0 ในไตรมาสก่อนหน้า ตามการปรับตัวขึ้นของการบริโภคอาหารประเภทแป้งและธัญพืช อาหารทะเล นม เนย ไข่ และผลิตภัณฑ์น้ำมัน อย่างไรก็ตาม การบริโภคอาหารประเภทเนื้อสัตว์ ผัก ผลไม้ และผลิตภัณฑ์อาหารอื่น ๆ ชะลอตัวลงเมื่อเทียบกับไตรมาสก่อนหน้า สำหรับการบริโภคเครื่องดื่มที่ไม่มีแอลกอฮอล์ ขยายตัวร้อยละ 5.7 ต่อเนื่องจากการขยายตัวร้อยละ 3.9 ในไตรมาสก่อนหน้า

**หมวดเครื่องดื่มที่มีแอลกอฮอล์และยาสูบ** ขยายตัวร้อยละ 1.7 จากการขยายตัวร้อยละ 1.0 ในไตรมาสที่ 2/2565 เป็นผลมาจากการบริโภคเครื่องดื่มที่มีแอลกอฮอล์ ขยายตัวร้อยละ 3.9 เทียบกับการขยายตัวร้อยละ 2.3 ในไตรมาสก่อนหน้า การบริโภคยาสูบ ลดลงร้อยละ 1.2 ต่อเนื่องจากการลดลงร้อยละ 0.6 ในไตรมาสก่อนหน้า

**หมวดที่อยู่อาศัย ประปา ไฟฟ้า ก๊าซ และเชื้อเพลิงอื่น ๆ** ขยายตัวร้อยละ 0.8 จากการขยายตัวร้อยละ 0.4 ในไตรมาสที่ 2/2565 เป็นผลมาจากค่าใช้จ่ายสำหรับบริการด้านที่อยู่อาศัย และน้ำประปา ขยายตัวต่อเนื่องจากไตรมาสก่อนหน้า อย่างไรก็ตาม ค่าใช้จ่ายด้านการใช้ไฟฟ้า ก๊าซ และเชื้อเพลิงอื่น ๆ ยังคงลดลงต่อเนื่องจากไตรมาสที่ 2/2565

**หมวดขนส่ง** ขยายตัวร้อยละ 18.7 เร่งตัวขึ้นอย่างต่อเนื่องจากการขยายตัวร้อยละ 7.2 ในไตรมาสที่ 2/2565 เป็นผลจากการขยายตัวของการใช้จ่ายซื้อขายยานพาหนะของครัวเรือน การใช้จ่ายในการซื้ออุปกรณ์ขนส่งส่วนบุคคล และการใช้จ่ายด้านบริการขนส่ง ขยายตัวร้อยละ 33.9 ร้อยละ 10.0 และร้อยละ 15.8 เทียบกับการขยายตัวร้อยละ 10.8 ร้อยละ 4.1 และร้อยละ 8.1 ในไตรมาสก่อนหน้า ตามลำดับ

**การให้กู้ยืมของธนาคารพาณิชย์ ดัชนีความเชื่อมั่นผู้บริโภค และราคาขายปลีกน้ำมันในประเทศ**

	2564				2565		
	Q1	Q2	Q3	Q4	Q1	Q2	Q3
<b>เงินให้กู้ยืมของธนาคารพาณิชย์<sup>1/</sup> (พันล้านบาท)</b>							
การอุปโภคบริโภคส่วนบุคคล	5,095.4	5,156.1	5,168.9	5,264.3	5,263.3	5,310.7	5,371.5
อัตราขยายตัว (ร้อยละ)	5.3	5.7	4.2	4.0	3.3	3.0	3.9
การซื้อหรือเช่าซื้อรถยนต์และรถจักรยานยนต์	1,176.9	1,176.3	1,159.8	1,180.7	1,177.9	1,177.3	1,177.9
อัตราขยายตัว (ร้อยละ)	1.2	1.0	-1.6	0.1	0.1	0.1	1.6
ยอดคงค้างเงินให้กู้ยืมทั้งสิ้น	17,089.8	17,363.3	17,075.4	17,547.6	17,913.3	18,036.8	17,840.1
อัตราขยายตัว (ร้อยละ)	6.9	7.3	6.3	6.1	4.8	3.9	4.5
<b>ดัชนีความเชื่อมั่นของผู้บริโภค<sup>2/</sup></b>	<b>48.6</b>	<b>44.6</b>	<b>40.6</b>	<b>45.0</b>	<b>43.4</b>	<b>40.8</b>	<b>43.5</b>
อัตราขยายตัว (ร้อยละ)	-20.1	-7.5	-19.9	-11.9	-10.7	-8.5	7.1
<b>ราคาขายปลีกน้ำมันในประเทศ<sup>3/</sup> (บาท/ลิตร)</b>							
น้ำมันเบนซิน 95	32.2	35.2	36.7	38.6	43.5	50.3	45.3
อัตราขยายตัว (ร้อยละ)	-0.2	30.4	30.2	30.3	35.1	43.0	23.4
แก๊สโซฮอล์ ออกเทน 95 อี 10	24.6	27.6	29.6	31.6	35.9	42.6	37.6
อัตราขยายตัว (ร้อยละ)	-0.1	42.2	36.4	43.9	45.7	54.6	27.2
น้ำมันดีเซล (B7)	25.5	26.9	29.3	29.3	30.0	33.8	35.0
อัตราขยายตัว (ร้อยละ)	0.6	34.1	33.3	28.4	17.4	25.4	19.6

หมายเหตุ 1/ ที่มา: ธนาคารแห่งประเทศไทย : EC\_MB\_033\_S3: เงินให้กู้ยืมของธนาคารพาณิชย์ จำแนกตามประเภทธุรกิจ (ISIC)

2/ ที่มา: ศูนย์พยากรณ์เศรษฐกิจและธุรกิจ มหาวิทยาลัยหอการค้าไทย

3/ ที่มา: สำนักงานนโยบายและแผนพลังงาน (สนพ.)

**หมวดสื่อสาร** ลดลงร้อยละ 0.2 เทียบกับการขยายตัวร้อยละ 0.3 ในไตรมาสที่ 2/2565 โดยการใช้จ่ายด้านบริการสื่อสาร ลดลงจากไตรมาสก่อนหน้า อย่างไรก็ตาม การใช้จ่ายด้านอุปกรณ์การสื่อสาร และการใช้จ่ายด้านบริการโทรคมนาคม ปรับตัวดีขึ้นจากไตรมาสก่อนหน้า

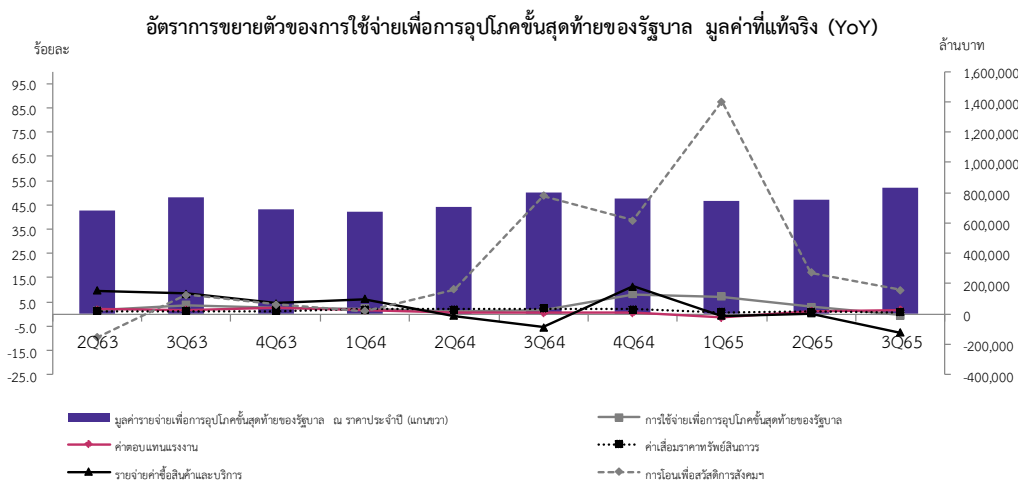
**หมวดภัตตาคารและโรงแรม** ขยายตัวร้อยละ 88.4 เร่งตัวขึ้นอย่างต่อเนื่องจากการขยายตัวร้อยละ 52.0 ในไตรมาสที่ 2/2565 เป็นผลมาจากการขยายตัวทั้งการใช้จ่ายด้านบริการโรงแรม และด้านบริการภัตตาคาร โดยขยายตัวร้อยละ 1,309.4 และร้อยละ 53.3 ต่อเนื่องจากการขยายตัวร้อยละ 301.4 และร้อยละ 29.9 ในไตรมาสที่ 2/2565 ตามลำดับ ปัจจัยสำคัญมาจากการฟื้นตัวของภาคการท่องเที่ยวจากจำนวนนักท่องเที่ยวจากต่างประเทศ และการเดินทางท่องเที่ยวของคนไทยที่เพิ่มขึ้นอย่างต่อเนื่อง

**หมวดสินค้าและบริการอื่น ๆ** ขยายตัวร้อยละ 3.0 เทียบกับการลดลงร้อยละ 0.6 ในไตรมาสที่ 2/2565 เป็นการปรับตัวดีขึ้นทุกหมวด โดยการใช้จ่ายหมวดการดูแลสุขภาพส่วนบุคคล และการใช้จ่ายหมวดบริการอื่น ๆ ขยายตัวร้อยละ 6.9 และร้อยละ 1.2 เทียบกับการขยายตัวร้อยละ 5.4 และร้อยละ 0.7 ในไตรมาสที่ 2/2565 ตามลำดับ ขณะที่การใช้จ่ายหมวดเครื่องประดับส่วนบุคคล และการใช้จ่ายหมวดบริการทางการเงิน ขยายตัวร้อยละ 3.9 และร้อยละ 1.6 ปรับตัวดีขึ้นจากการลดลงร้อยละ 5.2 และร้อยละ 0.8 ในไตรมาสก่อนหน้า ตามลำดับ

## การใช้จ่ายเพื่อการอุปโภคขั้นสุดท้ายของรัฐบาล

ปีงบประมาณ 2565 รัฐบาลตั้งกรอบวงเงินงบประมาณรายจ่ายประจำปี จำนวน 3,100,000 ล้านบาท ลดลงร้อยละ 5.7 เมื่อเทียบกับจำนวน 3,285,962 ล้านบาท ในปีงบประมาณ 2564 โดยในไตรมาสที่ 3/2565 มีการเบิกจ่ายงบประมาณประจำปี 663,391 ล้านบาท ลดลงร้อยละ 15.4 เมื่อเทียบกับไตรมาสเดียวกันของปีก่อนหน้า การเบิกจ่ายงบเหลือปี 48,704 ล้านบาท ขยายตัวร้อยละ 36.1 และการเบิกจ่ายจากเงินกู้ตาม พ.ร.ก.ให้อำนาจกระทรวงการคลังกู้เงินเพื่อแก้ไขปัญหาเยียวยาและฟื้นฟูเศรษฐกิจและสังคม ที่ได้รับผลกระทบจากการแพร่ระบาดของโรค COVID-19 มูลค่า 60,674 ล้านบาท และเงินกู้เพื่อฟื้นฟูเศรษฐกิจและพัฒนาโครงสร้างพื้นฐาน (DPL) 164 ล้านบาท รวมยอดเบิกจ่ายในไตรมาสที่ 3/2565 ทั้งสิ้น 772,933 ล้านบาท เทียบกับยอดเบิกจ่าย 739,780 ล้านบาท ในไตรมาสที่ 2/2565

รายจ่ายเพื่อการอุปโภคขั้นสุดท้ายของรัฐบาล  
ลดลงร้อยละ 0.6



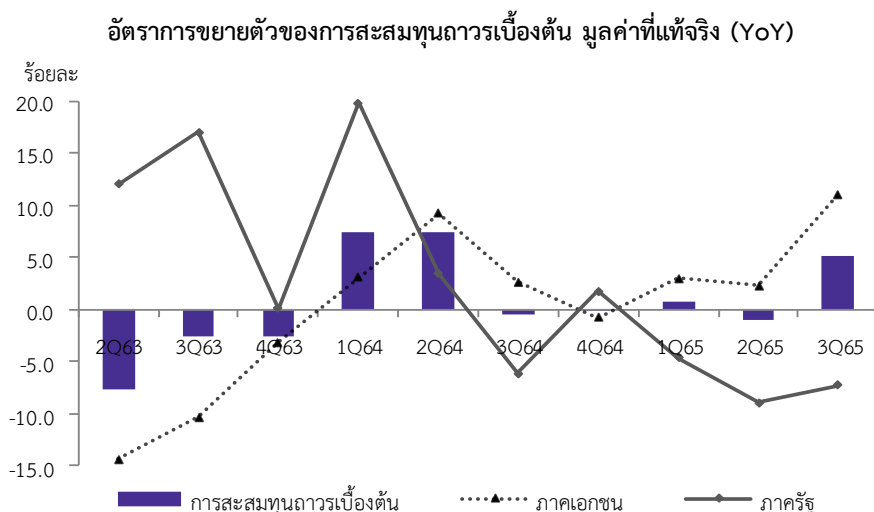
การใช้จ่ายเพื่อการอุปโภคขั้นสุดท้ายของรัฐบาลโดยรวม ณ ราคาประจำปี มีมูลค่า 831,328 ล้านบาท ขยายตัวร้อยละ 4.1 ชะลอลงจากการขยายตัวร้อยละ 7.2 ในไตรมาสที่ 2/2565 ประกอบด้วย ค่าตอบแทนแรงงานมูลค่า 444,948 ล้านบาท ขยายตัวร้อยละ 5.7 ต่อเนื่องจากการขยายตัวร้อยละ 4.9 ในไตรมาสที่ 2/2565 รายจ่ายค่าซื้อสินค้าและบริการมีมูลค่า 253,137 ล้านบาท ลดลงร้อยละ 2.1 จากการขยายตัวร้อยละ 7.0 ในไตรมาสที่ 2/2565 ส่วนหนึ่งเป็นผลมาจากค่าซื้อสินค้าและบริการค่าใช้สอยและวัสดุ ด้านสาธารณสุขลดลง การโอนเพื่อสวัสดิการสังคมที่ไม่เป็นตัวแทนสำหรับสินค้าและบริการในระบบตลาด มีมูลค่า 112,495 ล้านบาท ขยายตัวร้อยละ 18.1 ชะลอลงจากการขยายตัวร้อยละ 24.9 ในไตรมาสที่ 2/2565 เป็นผลมาจากการชะลอของการโอนเพื่อสวัสดิการสังคมฯ ด้านสาธารณสุข ในส่วนของค่าใช้จ่ายสำหรับกรณีโรคติดเชื้อไวรัสโคโรนา 2019 (COVID-19) ของกองทุนหลักประกันสุขภาพแห่งชาติ และกองทุนประกันสังคม ค่าเสื่อมราคาสินทรัพย์ถาวรมีมูลค่า 83,484 ล้านบาท ขยายตัวร้อยละ 2.2 สำหรับรายได้จากการขายสินค้าและบริการให้ครัวเรือนและผู้ประกอบการ มีมูลค่า 62,736 ล้านบาท ขยายตัวร้อยละ 8.4

มูลค่าที่แท้จริง ของรายจ่ายเพื่อการอุปโภคขั้นสุดท้ายของรัฐบาล ลดลงร้อยละ 0.6 จากการขยายตัวร้อยละ 2.8 ในไตรมาสที่ 2/2565 เป็นผลมาจากค่าซื้อสินค้าและบริการลดลงร้อยละ 7.8 จากการขยายตัวร้อยละ 0.1 ในไตรมาสที่ 2/2565 การโอนเพื่อสวัสดิการสังคมที่ไม่เป็นตัวแทนสำหรับสินค้าและบริการในระบบตลาดขยายตัวร้อยละ 9.9 ชะลอลงจากการขยายตัวร้อยละ 17.0 ในไตรมาสที่ 2/2565 ค่าเสื่อมราคาสินทรัพย์ถาวรขยายตัวร้อยละ 0.6 จากการขยายตัวร้อยละ 0.8 ในไตรมาสที่ 2/2565 ขณะที่ค่าตอบแทนแรงงานขยายตัวร้อยละ 1.6 ต่อเนื่องจากการขยายตัวร้อยละ 1.3 ในไตรมาสที่ 2/2565 และรายได้จากการขายสินค้าและบริการให้ครัวเรือนและผู้ประกอบการ ขยายตัวร้อยละ 2.1 ปรับตัวดีขึ้นจากการลดลงร้อยละ 1.2 ในไตรมาสที่ 2/2565

## การสะสมทุนถาวรเบื้องต้น

## การลงทุนเร่งตัวขึ้น

การลงทุน ขยายตัวร้อยละ 5.2 เร่งตัวขึ้นจากที่ลดลงร้อยละ 1.0 ในไตรมาสที่ 2/2565 โดยการลงทุนภาคเอกชนขยายตัวร้อยละ 11.0 เร่งตัวขึ้นจากที่ขยายตัวร้อยละ 2.3 ในไตรมาสก่อนหน้า ขณะที่การลงทุนภาครัฐลดลงร้อยละ 7.3 ต่อเนื่องจากที่ลดลงร้อยละ 9.0 ในไตรมาสที่ 2/2565



การลงทุนภาคเอกชน ขยายตัวร้อยละ 11.0 เร่งตัวขึ้นจากที่ขยายตัวร้อยละ 2.3 ในไตรมาสที่ 2/2565

ด้านการก่อสร้าง ขยายตัวร้อยละ 2.0 ปรับตัวดีขึ้นจากที่ลดลงร้อยละ 1.3 ในไตรมาสที่ 2/2565 โดยการก่อสร้างอาคารที่อยู่อาศัย ขยายตัวร้อยละ 6.2 ต่อเนื่องจากที่ขยายตัวร้อยละ 4.6 ในไตรมาสก่อนหน้า เป็นผลจากพื้นที่ขออนุญาตก่อสร้างที่อยู่อาศัยทุกประเภทขยายตัว ทั้งในเขตกรุงเทพฯ และปริมณฑล เทศบาล และ อบต. การก่อสร้างอาคารประเภทไม่ใช่ที่อยู่อาศัยขยายตัวร้อยละ 13.5 ต่อเนื่องจากการขยายร้อยละ 19.7 ในไตรมาสก่อนหน้า จากการก่อสร้างโรงงานอุตสาหกรรมที่ขยายตัวร้อยละ 19.4 และการก่อสร้างอาคารเพื่อการพาณิชย์ ขยายตัวร้อยละ 3.6 สำหรับการก่อสร้างอื่น ๆ ในไตรมาสนี้ลดลงร้อยละ 28.0 ต่อเนื่องจากที่ลดลงร้อยละ 40.9 ในไตรมาสก่อนหน้า เนื่องจากการก่อสร้างในโครงการขนาดใหญ่สิ้นสุดลงในปีก่อนหน้าและยังไม่มีโครงการใหม่เพิ่มขึ้น

ด้านเครื่องจักรเครื่องมือ ขยายตัวร้อยละ 13.9 เร่งตัวขึ้นจากการขยายตัวร้อยละ 3.3 ในไตรมาสที่ 2/2565 โดยปัจจัยสำคัญมาจากการเพิ่มขึ้นของการลงทุนในหมวดยานยนต์ที่ขยายตัวสูงสุดคล้อยกับยอดการจดทะเบียนที่เพิ่มขึ้นทั้งรถยนต์ส่วนบุคคล รถบรรทุก และรถโดยสาร นอกจากนี้ การลงทุนในหมวดเครื่องใช้สำนักงานเพิ่มสูงขึ้นตามยอดการลงทุนในคอมพิวเตอร์ อุปกรณ์ต่อพ่วง และเครื่องใช้ไฟฟ้าภายในอาคาร ขณะที่การลงทุนในเครื่องจักรอุตสาหกรรมปรับตัวดีขึ้นจากที่ลดลงในไตรมาสก่อนหน้า อย่างไรก็ตาม การลงทุนในยานพาหนะอื่น ๆ ในไตรมาสนี้ลดลง ตามการนำเข้ารถไฟฟ้าและเรือที่ลดลง

**การลงทุนภาครัฐ** ลดลงร้อยละ 7.3 ต่อเนื่องจากการลดลงร้อยละ 9.0 ในไตรมาสที่ 2/2565 โดยการลงทุนของรัฐบาลลดลงร้อยละ 11.8 เทียบกับการลดลงร้อยละ 15.1 ในไตรมาสที่ 2/2565 ขณะที่การลงทุนของรัฐวิสาหกิจขยายตัวร้อยละ 1.1 สะท้อนตัวลงจากการขยายตัวร้อยละ 2.9 ในไตรมาสที่ 2/2565

**ด้านการก่อสร้าง** ลดลงร้อยละ 5.9 เทียบกับการลดลงร้อยละ 6.6 ในไตรมาสที่ 2/2565 โดยการก่อสร้างของรัฐบาลลดลงร้อยละ 10.0 ต่อเนื่องจากการลดลงร้อยละ 12.5 ในไตรมาสก่อนหน้า เนื่องจากการเบิกจ่ายงบประมาณเพื่อการก่อสร้างถนน สะพาน อาคารสำนักงาน รวมถึงสิ่งก่อสร้างอื่น ในไตรมาสนี้ยังคงมีมูลค่าลดลง ขณะที่การก่อสร้างรัฐวิสาหกิจขยายตัวร้อยละ 3.5 สะท้อนตัวลงจากการขยายตัวร้อยละ 6.8 ในไตรมาสที่ 2/2565 สำหรับโครงการก่อสร้างที่สำคัญของรัฐวิสาหกิจในไตรมาสนี้ ได้แก่ โครงการสำรวจเหมืองแร่ ของบริษัท ปตท.สำรวจและผลิตปิโตรเลียม จำกัด (มหาชน) โครงการทรัพยากรพลังงานด้านจำหน่ายไฟฟ้า ของการไฟฟ้านครหลวง และโครงการอุปกรณ์โครงข่าย ของบริษัท โทรคมนาคมแห่งชาติ จำกัด (มหาชน) เป็นต้น

**ด้านเครื่องจักรเครื่องมือ** ลดลงร้อยละ 11.6 เทียบกับที่ลดลงร้อยละ 17.0 ในไตรมาสที่ 2/2565 เป็นการลดลงทั้งการลงทุนของรัฐบาลและรัฐวิสาหกิจ โดยการลงทุนด้านเครื่องจักรเครื่องมือของรัฐบาลลดลงร้อยละ 19.8 ต่อเนื่องจากการลดลงร้อยละ 25.8 ในไตรมาสก่อนหน้า เป็นผลมาจากการเบิกจ่ายงบประมาณเพื่อจัดซื้อครุภัณฑ์ในไตรมาสนี้ยังคงมีมูลค่าลดลง ขณะที่การลงทุนด้านเครื่องจักรเครื่องมือของรัฐวิสาหกิจลดลงร้อยละ 3.1 จากการลดลงร้อยละ 6.1 ในไตรมาสที่ 2/2565 โดยรัฐวิสาหกิจที่มีการลงทุนในเครื่องจักรเครื่องมือลดลงในไตรมาสนี้ ได้แก่ การประปานครหลวง การรถไฟฟ้ามหานครแห่งประเทศไทย และบริษัท ท่าอากาศยานไทย จำกัด (มหาชน)

อัตราการขยายตัว (YoY) ของการสะสมทุนถาวรเบื้องต้น มูลค่าที่แท้จริง (ร้อยละ)

	2564p1	2564p1				2565p1		
		Q1	Q2	Q3	Q4	Q1	Q2r	Q3
<b>ก่อสร้าง</b>	<b>2.5</b>	<b>13.5</b>	<b>3.2</b>	<b>-4.1</b>	<b>-0.7</b>	<b>-5.4</b>	<b>-4.4</b>	<b>-2.7</b>
ภาคเอกชน	-0.6	-0.6	-0.3	-0.7	-0.7	-8.0	-1.3	2.0
ภาครัฐ	4.7	24.2	5.5	-6.3	-0.7	-3.9	-6.6	-5.9
<b>เครื่องจักรเครื่องมือ</b>	<b>3.9</b>	<b>4.3</b>	<b>10.2</b>	<b>2.4</b>	<b>-0.1</b>	<b>4.1</b>	<b>1.1</b>	<b>10.6</b>
ภาคเอกชน	4.2	3.8	12.2	3.7	-0.9	5.4	3.3	13.9
ภาครัฐ	1.4	8.1	-3.1	-5.7	10.0	-7.0	-17.0	-11.6
<b>มูลค่าการลงทุนรวม</b>	<b>3.4</b>	<b>7.3</b>	<b>7.4</b>	<b>-0.4</b>	<b>-0.2</b>	<b>0.8</b>	<b>-1.0</b>	<b>5.2</b>
ภาคเอกชน	3.3	3.1	9.2	2.6	-0.8	2.9	2.3	11.0
ภาครัฐ	3.8	19.8	3.4	-6.2	1.7	-4.7	-9.0	-7.3



## ส่วนเปลี่ยนสินค้าคงเหลือ

สินค้าคงเหลือ ณ ราคาประจำปี ในไตรมาสที่ 3/2565 มีมูลค่าเพิ่มขึ้น จำนวน 216,443 ล้านบาท เทียบกับไตรมาสที่ 2/2565 ในไตรมาสนี้การสะสมสินค้าคงคลังเพิ่มขึ้น ในหมวดสินค้าอุตสาหกรรม ขณะที่สินค้าเกษตร และเหมืองแร่ มีการสะสมสินค้าคงคลังลดลง เมื่อเทียบกับไตรมาสก่อนหน้า โดยสินค้าเกษตรที่มีการสะสมสินค้าคงคลังลดลง ได้แก่ ข้าวเปลือก เนื่องจากอยู่นอกฤดูเก็บเกี่ยว ส่งผลต่อเนื่องให้ข้าวสารมีการผลิตลดลงเช่นกัน ประกอบกับการบริโภคภายในประเทศ และการส่งออกข้าวสารเพิ่มขึ้น จึงทำให้ข้าวสาร มีการสะสมสินค้าคงคลังลดลง ส่วนสินค้าเกษตรที่มีการสะสมสินค้าคงคลังเพิ่มขึ้น ได้แก่ ยางพารา สำหรับสินค้าอุตสาหกรรมมีการสะสมสินค้าคงคลังเพิ่มขึ้นในสินค้าประเภทอุปกรณ์ อิเล็กทรอนิกส์และแผ่นวงจร ยานยนต์ ผลิตภัณฑ์ที่ได้จากการกลั่นปิโตรเลียม เครื่องยนต์และ เครื่องกังหัน และเคมีภัณฑ์ขั้นมูลฐาน โดยเฉพาะยานยนต์ที่มีการผลิตเพิ่มขึ้นในอัตราสูง เพื่อรองรับอุปสงค์ในประเทศที่เพิ่มขึ้นตามแนวโน้มของภาวะเศรษฐกิจที่ฟื้นตัวต่อเนื่อง รวมทั้งการส่งออกที่เพิ่มขึ้นเช่นกัน จึงส่งผลให้การสะสมสินค้าคงคลังของยานยนต์เพิ่มขึ้น ส่วนสินค้าอุตสาหกรรมที่มีการสะสมสินค้าคงคลังลดลง ได้แก่ น้ำตาล เครื่องประดับและ อัญมณีที่เกี่ยวข้อง สำหรับทองคำในไตรมาสนี้มีการสะสมสินค้าคงคลังเพิ่มขึ้น จากการนำเข้า ที่เพิ่มสูงขึ้นมาก

## ด้านต่างประเทศ

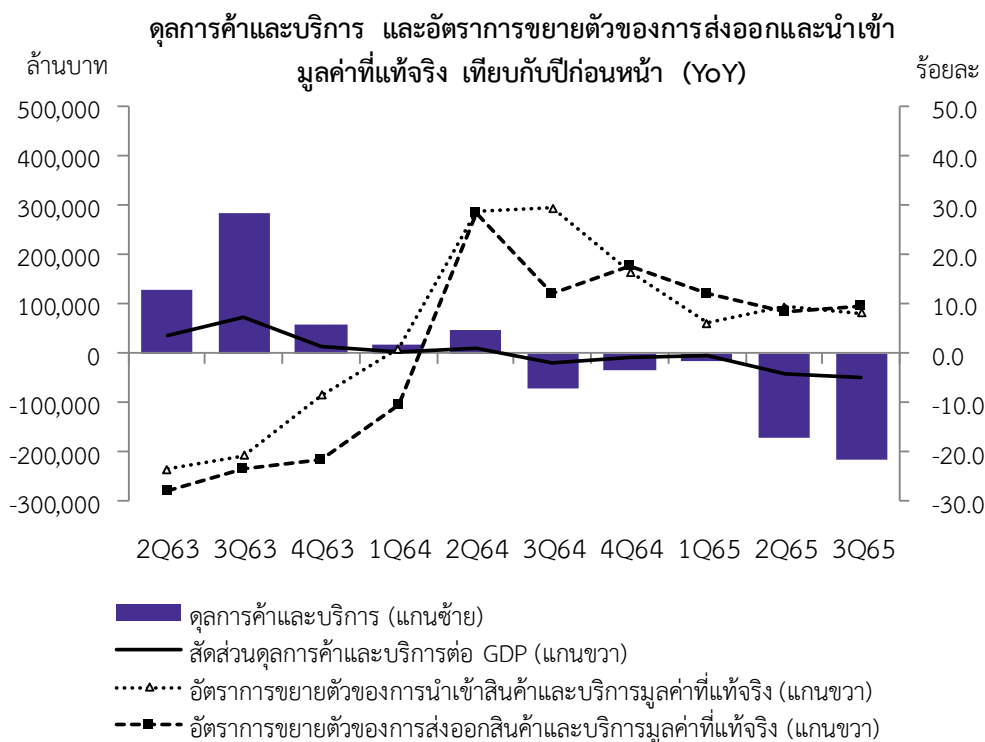
**การส่งออกสินค้า** มูลค่าที่แท้จริงขยายตัวร้อยละ 2.7 เป็นผลจากการขยายตัวของ การส่งออกสินค้าอุตสาหกรรม ขณะที่การส่งออกสินค้าเกษตรลดลงจากการส่งออกผลไม้ ไม่สำคัญ โดยเฉพาะทุเรียนและมังคุด อย่างไรก็ตาม การส่งออกข้าว และผลผลิตไก่ ยังคง ขยายตัว โดยการส่งออกข้าวขยายตัวได้จากตลาดเอเชียเป็นหลัก โดยเฉพาะอิรักซึ่งกลับมา นำเข้าข้าวจากไทยอีกครั้งนับตั้งแต่ปลายปี 2564 เป็นต้นมา หลังจากที่ไม่มีการนำเข้าข้าวจาก ไทยอย่างต่อเนื่องเป็นเวลาหลายปี อย่างไรก็ตาม สหรัฐอเมริกาคงเป็นตลาดหลักของข้าวหอม มะลิมีการนำเข้าลดลง ขณะที่ภาวการณ์ขาดแคลนผลผลิตไก่ของมาเลเซียยังเป็นปัจจัยส่งเสริม ให้ไก่สดแช่เย็นและแช่แข็ง รวมทั้งไก่แปรรูปมีมูลค่าการส่งออกสูงขึ้นเท่าตัว การส่งออกสินค้า อุตสาหกรรมเกษตรมีปัจจัยสนับสนุนที่สำคัญจากการส่งออกน้ำตาลทราย เนื่องจาก อินเดียซึ่งเป็นผู้ส่งออกน้ำตาลอันดับสองของโลก จำกัดการส่งออกและรักษาระดับสต็อก น้ำตาลในประเทศ เพื่อควบคุมราคาและค่าครองชีพจากภาวะเงินเฟ้อในประเทศ นอกจากนี้ การส่งออกสินค้าอุตสาหกรรมสำคัญอื่นสามารถขยายตัวได้ในเกณฑ์ดีเช่นกัน เช่น แผงวงจร รวม เครื่องปรับอากาศ รถกระบะและบรรทุก ชิ้นส่วนเครื่องใช้ไฟฟ้า และเครื่องจักร เป็นต้น ทั้งนี้ ส่วนหนึ่งเป็นผลจากการผ่อนคลายมาตรการป้องกันโรคระบาดในหลายประเทศส่งผลให้ มีธุรกรรมทางเศรษฐกิจเพิ่มขึ้น อุปสงค์ในประเทศคู่ค้าขยายตัวได้ นอกจากนั้นแล้วภาวะเงิน บาทอ่อนค่าต่อเนื่องยังเป็นปัจจัยสนับสนุนการส่งออกโดยรวมด้วยเช่นกัน อย่างไรก็ตาม ปริมาณการส่งออกสินค้าสำคัญบางรายการลดลง อาทิ ผลิตภัณฑ์ปิโตรเลียม เช่นเดียวกับ น้ำมันปาล์มที่ลดลงเนื่องจากอินโดนีเซียซึ่งเป็นผู้ผลิตและส่งออกรายใหญ่ที่สุดระงับการใช้ มาตรการเก็บภาษีส่งออก หลังจากมีการจำกัดการส่งออกน้ำมันปาล์มในช่วงก่อนหน้านี้เพื่อ บรรเทาผลกระทบต่อราคาอาหารและภาวะเงินเฟ้อ ขณะที่สถานการณ์การสู้รบระหว่างรัสเซีย และยูเครนส่งผลให้ราคาเชื้อเพลิงในตลาดโลกสูงขึ้นอย่างต่อเนื่อง กระทั่งต่อภาวะเงินเฟ้อ ในหลายประเทศอย่างหลีกเลี่ยงไม่ได้ ยังคงเป็นปัจจัยสำคัญที่กดดันเศรษฐกิจและกำลังซื้อของ ประเทศคู่ค้าต่อไป

**การส่งออกและการนำเข้า  
ยังคงขยายตัวได้ดี**

**การนำเข้าสินค้า** มูลค่าที่แท้จริงขยายตัวร้อยละ 8.0 โดยสินค้าอุปโภคบริโภคขยายตัวจากสินค้ารายการสำคัญ อาทิ ผลิตภัณฑ์จากสัตว์ อาหาร เครื่องดื่ม และผลิตภัณฑ์นม ตลอดจนสินค้ากลุ่มโทรศัพท์เคลื่อนที่ สอดคล้องกับการอุปโภคบริโภคขั้นสุดท้ายของเอกชน ขณะที่การนำเข้าสินค้าวัตถุดิบขยายตัวจากสินค้าในกลุ่มเชื้อเพลิงทั้งน้ำมันดิบและก๊าซธรรมชาติ ตามการผลิตสินค้าในภาคอุตสาหกรรม และบริการด้านการขนส่งที่เร่งตัวขึ้น ประกอบกับการนำเข้าชิ้นส่วนอิเล็กทรอนิกส์ขยายตัวได้เช่นกัน ทั้งนี้เป็นไปตามการผลิตและการส่งออกสินค้าในหมวดที่เกี่ยวข้องเพื่อตอบสนองอุปสงค์ในตลาดโลก นอกจากนี้แล้วการนำเข้าทองคำที่ขยายตัวระดับสูงมาก ยังเป็นอีกปัจจัยหนึ่งที่สนับสนุนให้การนำเข้าโดยรวมขยายตัว อย่างไรก็ตาม การนำเข้าสินค้าทุนในไตรมาสนี้ปรับตัวลดลงจากสินค้าในหมวดเครื่องจักรเป็นสำคัญ

**บริการรับ** มูลค่าที่แท้จริงขยายตัวร้อยละ 87.0 เป็นการขยายตัวในระดับสูงต่อเนื่องจากไตรมาสก่อนหน้าตามรายรับจากการท่องเที่ยวและค่าโดยสาร ที่ขยายตัวในระดับสูงตามจำนวนนักท่องเที่ยวต่างประเทศที่เพิ่มขึ้นจากมาตรการเปิดประเทศ ประกอบกับรายรับจากค่าบริการธุรกิจอื่น ๆ ขยายตัวได้ในเกณฑ์ดีเช่นกัน

**บริการจ่าย** มูลค่าที่แท้จริงขยายตัวร้อยละ 8.9 ปัจจัยสำคัญมาจากรายจ่ายบริการท่องเที่ยวและค่าโดยสารที่ขยายตัวตามการผ่อนคลายให้มีการเดินทางระหว่างประเทศ ขณะที่บริการธุรกิจอื่น ๆ ขยายตัวด้วยเช่นกัน



ตารางที่ 1 ผลิตภัณฑ์มวลรวมในประเทศ ณ ราคาประจำปี

หน่วย : ล้านบาท

	2564p1	2564p1				2565p1			มกราคม-กันยายน	
		Q1	Q2	Q3	Q4	Q1	Q2r	Q3	2564p1	2565p1
การอุปโภคบริโภคขั้นสุดท้ายของเอกชน	8,422,639	2,046,850	2,109,870	2,088,493	2,177,426	2,195,898	2,386,077	2,416,391	6,245,213	6,998,366
การอุปโภคขั้นสุดท้ายของรัฐบาล	2,940,536	674,114	705,601	798,751	762,070	749,821	756,713	831,328	2,178,466	2,337,862
การสะสมทุนถาวรเบื้องต้น	3,815,860	990,286	948,765	900,256	976,553	1,033,996	979,362	994,021	2,839,307	3,007,379
ส่วนเปลี่ยนสินค้าคงเหลือ	895,172	326,876	44,039	220,134	304,123	237,407	175,811	216,443	591,049	629,661
การส่งออกสินค้าและบริการ	9,417,432	2,124,056	2,307,544	2,407,987	2,577,845	2,682,806	2,860,122	3,004,050	6,839,587	8,546,978
- สินค้า	8,632,894	1,937,427	2,127,175	2,213,584	2,354,708	2,422,993	2,565,420	2,621,998	6,278,186	7,610,411
- บริการ	784,538	186,629	180,369	194,403	223,137	259,813	294,702	382,052	561,401	936,567
การนำเข้าสินค้าและบริการ	9,456,208	2,106,195	2,261,353	2,478,468	2,610,192	2,697,834	3,030,468	3,218,693	6,846,016	8,946,995
- สินค้า	7,353,074	1,667,791	1,784,447	1,908,855	1,991,981	2,116,380	2,387,048	2,604,875	5,361,093	7,108,303
- บริการ	2,103,134	438,404	476,906	569,613	618,211	581,454	643,420	613,818	1,484,923	1,838,692
ด้านการใช้จ่าย	16,035,431	4,055,987	3,854,466	3,937,153	4,187,825	4,202,094	4,127,617	4,243,540	11,847,606	12,573,251
ค่าสถิติคลาดเคลื่อน	143,288	-2,795	59,039	-19,524	106,568	105,628	102,254	95,646	36,720	303,528
ด้านการผลิต	16,178,719	4,053,192	3,913,505	3,917,629	4,294,393	4,307,722	4,229,871	4,339,186	11,884,326	12,876,779

ตารางที่ 2 อัตราการขยายตัวของผลิตภัณฑ์มวลรวมในประเทศมูลค่าที่แท้จริง เทียบกับระยะเดียวกันของปีที่แล้ว (YoY)

หน่วย : ร้อยละ

	2564p1	2564p1				2565p1			มกราคม-กันยายน	
		Q1	Q2	Q3	Q4	Q1	Q2r	Q3	2564p1	2565p1
การอุปโภคบริโภคขั้นสุดท้ายของเอกชน	0.3	-0.3	4.7	-3.2	0.4	3.5	7.1	9.0	0.3	6.5
การอุปโภคขั้นสุดท้ายของรัฐบาล	3.2	2.2	1.0	1.5	8.1	7.2	2.8	-0.6	1.5	2.9
การสะสมทุนถาวรเบื้องต้น	3.4	7.3	7.4	-0.4	-0.2	0.8	-1.0	5.2	4.7	1.6
การส่งออกสินค้าและบริการ	10.4	-10.3	28.4	12.3	17.6	12.1	8.5	9.5	8.0	10.0
- สินค้า	14.9	2.9	30.8	12.0	16.6	10.2	4.6	2.7	14.4	5.8
- บริการ	-23.1	-62.3	4.8	14.7	28.8	32.5	54.5	87.0	-33.6	57.9
การนำเข้าสินค้าและบริการ	17.9	1.0	28.7	29.5	16.4	6.2	9.5	8.2	18.4	8.0
- สินค้า	18.3	4.6	29.9	28.0	14.0	4.2	7.1	8.0	19.9	6.5
- บริการ	16.0	-13.4	23.6	37.1	28.1	13.7	18.9	8.9	12.0	13.7
ผลิตภัณฑ์มวลรวมในประเทศ (GDP)	1.5	-2.4	7.7	-0.2	1.8	2.3	2.5	4.5	1.5	3.1

ตารางที่ 3 อัตราการขยายตัวของผลิตภัณฑ์มวลรวมในประเทศมูลค่าที่แท้จริงด้านการผลิต เทียบกับระยะเดียวกันของปีที่แล้ว (YoY)

หน่วย : ร้อยละ

	2564p1	2564p1				2565p1			มกราคม-กันยายน	
		Q1	Q2	Q3	Q4	Q1	Q2r	Q3	2564p1	2565p1
<b>ภาคเกษตร</b>	<b>1.0</b>	<b>1.0</b>	<b>2.1</b>	<b>2.2</b>	<b>-0.6</b>	<b>4.7</b>	<b>4.4</b>	<b>-2.3</b>	<b>1.7</b>	<b>2.7</b>
เกษตรกรรม การป่าไม้ และการประมง	1.0	1.0	2.1	2.2	-0.6	4.7	4.4	-2.3	1.7	2.7
<b>ภาคนอกเกษตร</b>	<b>1.6</b>	<b>-2.6</b>	<b>8.3</b>	<b>-0.3</b>	<b>2.0</b>	<b>2.1</b>	<b>2.3</b>	<b>5.0</b>	<b>1.5</b>	<b>3.1</b>
<b>หมวดอุตสาหกรรม</b>	<b>3.4</b>	<b>-0.3</b>	<b>14.2</b>	<b>-1.7</b>	<b>2.6</b>	<b>0.6</b>	<b>-1.8</b>	<b>4.7</b>	<b>3.7</b>	<b>1.1</b>
การทำเหมืองแร่ และเหมืองหิน	-7.1	-6.2	3.2	-11.4	-13.4	-18.5	-22.4	-14.8	-5.0	-18.7
การผลิตสินค้าอุตสาหกรรม	4.9	1.1	17.0	-0.9	3.8	2.0	-0.5	6.3	5.3	2.5
ไฟฟ้า ก๊าซ ไอน้ำและระบบปรับอากาศ	-2.5	-9.1	1.0	-2.4	2.1	2.1	1.4	5.8	-3.6	3.0
การจัดหาน้ำ การจัดการน้ำเสียและของเสีย	1.5	-3.5	3.6	2.4	2.8	4.7	3.0	3.3	1.0	3.6
<b>หมวดบริการ</b>	<b>0.7</b>	<b>-3.8</b>	<b>5.3</b>	<b>0.3</b>	<b>1.7</b>	<b>2.9</b>	<b>4.5</b>	<b>5.3</b>	<b>0.3</b>	<b>4.2</b>
การก่อสร้าง	2.7	13.5	3.1	-4.2	-0.8	-5.5	-4.5	-2.8	3.6	-4.3
การขายส่งและการขายปลีก การซ่อมยานยนต์	1.7	-2.4	5.0	2.7	3.0	2.8	3.1	3.5	1.3	3.1
การขนส่งและสถานที่เก็บสินค้า	-2.9	-16.9	10.3	-1.4	3.2	4.2	5.2	9.9	-4.9	6.4
ที่พักแรมและบริการด้านอาหาร	-14.4	-36.8	16.4	-19.0	-4.9	33.5	44.9	53.6	-17.9	43.7
ข้อมูลข่าวสารและการสื่อสาร	5.6	4.5	5.6	6.8	5.3	5.7	6.3	4.9	5.7	5.6
กิจกรรมทางการเงินและการประกันภัย	5.7	6.4	5.9	6.1	4.4	1.3	1.6	0.5	6.1	1.1
กิจกรรมเกี่ยวกับอสังหาริมทรัพย์	1.8	2.2	2.7	0.7	1.5	1.0	2.4	3.0	1.9	2.1
กิจกรรมวิชาชีพ วิทยาศาสตร์และกิจกรรมทางวิชาการ	-2.9	-3.1	0.3	-4.6	-4.2	0.1	1.5	1.6	-2.5	1.1
กิจกรรมการบริหารและการสนับสนุน	-4.7	-12.0	1.0	-2.4	-3.9	-1.5	-0.6	3.9	-5.0	0.6
การบริหารราชการ การป้องกันประเทศฯ	0.6	1.4	1.0	0.1	0.1	-3.2	0.2	0.8	0.8	-0.7
การศึกษา	0.6	0.7	0.5	0.5	0.8	0.8	1.7	3.1	0.6	1.8
กิจกรรมด้านสุขภาพและงานสังคมสงเคราะห์	3.8	1.9	3.3	4.2	5.6	5.3	7.0	3.8	3.1	5.3
ศิลปะ ความบันเทิงและนันทนาการ	4.8	-9.6	90.2	-10.3	-7.1	-3.6	-0.9	0.5	9.5	-1.4
กิจกรรมการบริการด้านอื่นๆ	-2.1	-3.1	0.4	-5.5	0.3	1.0	1.6	6.8	-2.9	3.1
กิจกรรมการจ้างงานในครัวเรือน	1.0	-0.2	5.2	-0.3	-0.2	1.1	-5.8	2.0	1.5	-0.9
<b>ผลิตภัณฑ์มวลรวมในประเทศ</b>	<b>1.5</b>	<b>-2.4</b>	<b>7.7</b>	<b>-0.2</b>	<b>1.8</b>	<b>2.3</b>	<b>2.5</b>	<b>4.5</b>	<b>1.5</b>	<b>3.1</b>

ตารางที่ 4 อัตราการขยายตัวของผลิตภัณฑ์มวลรวมในประเทศมูลค่าที่แท้จริงด้านการผลิตและด้านการใช้จ่าย  
เทียบกับไตรมาสที่แล้ว ปรับด้วยดัชนีฤดูกาล (QoQ SA)

หน่วย : ร้อยละ

	2563p1				2564p1				2565p1		
	Q1r	Q2r	Q3r	Q4r	Q1r	Q2r	Q3r	Q4r	Q1r	Q2r	Q3
<b>ด้านการใช้จ่าย</b>											
การบริโภคอุปโภคขั้นสุดท้ายของเอกชน	0.5	-6.9	7.6	-0.2	-0.4	-1.9	-0.5	3.1	2.7	1.7	1.3
การอุปโภคขั้นสุดท้ายของรัฐบาล	0.1	2.9	1.9	-2.5	0.2	1.6	2.0	4.2	-0.6	-2.6	-1.4
การสะสมทุนถาวรเบื้องต้น	-6.6	-0.7	5.1	-0.1	2.8	-0.2	-3.0	0.3	3.8	-1.9	2.9
การส่งออกสินค้าและบริการ	-5.3	-24.0	11.5	-2.6	8.8	8.2	-1.5	1.3	3.9	4.5	-0.1
การนำเข้าสินค้าและบริการ	2.4	-20.0	3.0	8.6	12.2	2.5	3.9	-2.4	1.9	5.9	2.9
<b>ด้านการผลิต</b>											
ภาคเกษตร	-2.3	1.5	1.2	0.0	-1.1	1.4	1.4	-1.9	4.1	0.4	-4.8
ภาคนอกเกษตร	-1.9	-10.1	7.7	-0.1	0.6	0.3	-0.9	1.7	0.9	0.6	1.8
หมวดผลิตภัณฑ์อุตสาหกรรม	-0.1	-11.4	8.9	1.2	2.1	1.5	-6.0	5.3	0.1	-0.8	0.4
หมวดบริการ	-2.5	-9.1	6.0	-0.4	0.2	-0.1	0.7	0.6	1.6	1.7	1.3
ผลิตภัณฑ์มวลรวมในประเทศ (GDP)	-1.7	-9.1	7.1	-0.2	0.5	0.4	-0.8	1.5	1.2	0.7	1.2

ตารางที่ 5 การส่งออก การนำเข้า และดุลบัญชีเดินสะพัด ณ ราคาประจำปี

หน่วย : ล้านบาท

	2564p1	2564p1				2565p1			มกราคม-กันยายน	
		Q1	Q2	Q3	Q4	Q1	Q2r	Q3	2564p1	2565p1
มูลค่าการส่งออกสินค้าและบริการ	9,417,432	2,124,056	2,307,544	2,407,987	2,577,845	2,682,806	2,860,122	3,004,050	6,839,587	8,546,978
อัตราเพิ่ม (ร้อยละ)	16.8	-11.5	32.0	21.8	32.8	26.3	23.9	24.8	11.7	25.0
มูลค่าการนำเข้าสินค้าและบริการ	9,456,208	2,106,195	2,261,353	2,478,468	2,610,192	2,697,834	3,030,468	3,218,693	6,846,016	8,946,995
อัตราเพิ่ม (ร้อยละ)	30.7	3.3	39.6	46.7	38.7	28.1	34.0	29.9	28.0	30.7
ดุลการค้าและบริการ	-38,776	17,861	46,191	-70,481	-32,347	-15,028	-170,346	-214,643	-6,429	-400,017
สัดส่วน ต่อ GDP (ร้อยละ)	-0.2	0.4	1.2	-1.8	-0.8	-0.3	-4.0	-4.9	-0.1	-3.1
รายได้ปฐมภูมิสุทธิ	-556,436	-114,341	-184,113	-164,997	-92,985	-114,972	-178,688	-131,520	-463,451	-425,179
รายได้ทุติยภูมิสุทธิ	254,694	59,538	60,254	67,079	67,823	57,557	70,062	93,065	186,871	220,684
ดุลบัญชีเดินสะพัด	-340,518	-36,942	-77,667	-168,399	-57,510	-72,443	-278,970	-253,097	-283,008	-604,510
สัดส่วนต่อ GDP (ร้อยละ)	-2.2	-0.9	-2.0	-4.3	-1.3	-1.7	-6.6	-5.8	-2.4	-4.7

ตารางที่ 6 อัตราการขยายตัวของดัชนีราคาผลิตภัณฑ์มวลรวมในประเทศ ดัชนีราคาผู้บริโภค และดัชนีราคาผู้ผลิต (YoY)

หน่วย : ร้อยละ

	2564p1	2564p1				2565p1			มกราคม-กันยายน	
		Q1	Q2	Q3	Q4	Q1	Q2r	Q3	2564p1	2565p1
ดัชนีราคาผลิตภัณฑ์มวลรวมในประเทศ	1.9	0.3	2.8	1.9	2.6	3.9	5.5	5.9	1.6	5.1
ดัชนีราคาผู้บริโภค	1.2	-0.5	2.3	0.7	2.4	4.7	6.5	7.3	0.8	6.2
ดัชนีราคาผู้ผลิต	4.7	0.7	5.4	5.1	7.7	9.8	13.3	11.1	3.7	11.4

## นโยบายการปรับปรุงข้อมูลย้อนหลัง

การปรับปรุงข้อมูลการจัดทำสถิติผลิตภัณฑ์มวลรวมในประเทศรายไตรมาสย้อนหลัง ประกอบด้วย 2 ลักษณะ คือ

**1. การปรับปรุงครั้งแรก** เป็นการปรับปรุงไตรมาสย้อนหลังจากไตรมาสอ้างอิงหนึ่งไตรมาส เพื่อให้มีความถูกต้องยิ่งขึ้น อันเนื่องมาจากการปรับปรุงตามแหล่งข้อมูลล่าสุด โดยในตารางจะแสดงตัวอักษร “r” หมายถึง revised หรือปรับปรุง กำกับไว้ที่ไตรมาสที่การปรับปรุงค่า

**2. การปรับปรุงครั้งที่สอง** เป็นการปรับปรุงเพื่อให้ค่าผลรวมรายไตรมาสทั้งสี่ไตรมาสมีค่าเท่ากับรายปี โดยจะดำเนินการปรับปรุงครั้งที่สองเมื่อการจัดทำสถิติรายปีแล้วเสร็จ และจะมีการปรับปรุงย้อนหลังสองปีตามสถิติรายปี การปรับปรุงครั้งที่สองมิได้มีการปรับแก้ข้อมูลเครื่องชี้ใหม่เป็นเพียงการใช้เทคนิคทางคณิตศาสตร์ คือ Denton Least Square Technique โดยในทางปฏิบัติ ได้ใช้โปรแกรมประมวลผลสำเร็จรูปที่เรียกว่า “The Canadian Bench Program and Extrapolation (Bench Program)” โดยในตารางจะแสดงตัวอักษร “r” ซึ่งหมายถึง revised หรือปรับปรุง กำกับไว้ที่ปีที่มีการปรับปรุงค่า ซึ่งหมายถึงค่าในแต่ละไตรมาสในปีที่มี “r” กำกับไว้ ได้มีการปรับปรุงค่าตามสถิติรายปี

### การแสดงอักษรกำกับ

การแสดงอักษรกำกับสดมภ์ในตารางของเอกสารฉบับนี้ มี 3 ลักษณะ คือ r, p และ p1 โดย r มีสองชนิด ตามที่ได้กล่าวไว้ในหัวข้อนโยบายการปรับปรุงย้อนหลัง p คือ ค่ารายไตรมาสในปีที่มีค่ารายปีเป็นค่าตัวรวมเบื้องต้น ส่วน p1 หมายถึง ค่ารายไตรมาสในเบื้องต้นที่ยังไม่มีค่ารายปี

## การจัดทำและเผยแพร่สถิติผลิตภัณฑ์มวลรวมในประเทศรายไตรมาส (QGDP) ตามมาตรฐาน SDDS

สำนักงานสภาพัฒนาการเศรษฐกิจและสังคมแห่งชาติ มีหน้าที่ในการจัดทำและเผยแพร่สถิติผลิตภัณฑ์มวลรวมในประเทศทั้งรายปีและรายไตรมาส โดยได้ดำเนินการจัดทำและประมวลผลตามมาตรฐานและกรอบแนวคิดของระบบบัญชีประชาชาติสากล (System of National Accounts) โดยใช้ข้อมูลพื้นฐานจากแหล่งข้อมูลต่าง ๆ ที่เกี่ยวข้อง ทั้งนี้ รายละเอียดกรอบแนวคิดวิธีการคำนวณ ตลอดจนแหล่งข้อมูล ได้แสดงและเผยแพร่ไว้ในเอกสาร **“แนวทางการจัดทำสถิติผลิตภัณฑ์มวลรวมในประเทศรายไตรมาส”** แล้ว

โดยเฉพาะ QGDP ได้ดำเนินการจัดทำและเผยแพร่ตามมาตรฐาน SDDS (Special Data Dissemination Standard) ของกองทุนการเงินระหว่างประเทศ (IMF) ซึ่งกำหนดให้เผยแพร่สถิติไตรมาสอ้างอิงภายในสามเดือนหลังสิ้นสุดไตรมาส แต่ปัจจุบันสำนักงานฯ ได้พัฒนาการเผยแพร่ให้เร็วขึ้น เพื่อสนองตอบต่อความต้องการของผู้ใช้ โดยกำหนดเผยแพร่ในวันจันทร์ที่สามของเดือนที่สองหลังจากไตรมาสอ้างอิง (8 สัปดาห์) ผ่านวิธีการเผยแพร่ 3 ช่องทาง คือ (1) การแถลงข่าว (2) เอกสาร และ (3) website คือ [www.nesdc.go.th](http://www.nesdc.go.th) การเผยแพร่ทั้งสามช่องทางนี้จะมีขึ้นพร้อมกันในเวลา 9:30 น ของวันดังกล่าว และเชื่อมโยงไปยัง website ของ IMF ที่ <http://dsbb.imf.org/Pages/SDDS/CtyCtgList.aspx?ctycode=THA>

นอกจากนั้น ได้นำเสนอตารางการเผยแพร่ข้อมูลล่วงหน้าประมาณ 1 ปี ไว้ที่ปกหลังของเอกสารฉบับนี้ด้วย



การนำข้อความหรือข้อมูลในรายงานนี้ไปใช้เผยแพร่ต่อ  
โปรดอ้างอิงรายงานและแหล่งข้อมูลด้วย





## FORTHCOMING RELEASES

DECEMBER 2022	JANUARY 2023	FEBRUARY 2023	MARCH 2023
29 National Income of Thailand 2021 Statistical Tables (on internet)	31 National Income of Thailand 2021 Report	20 GDP : Q4/2022 (press release, publication, on internet) (9:30 a.m. local time) 28 Flow of Fund Accounts of Thailand 2021 Statistical Tables (on internet)	31 Gross Regional and Provincial Products 2021 Statistical Tables (on internet)
APRIL 2023	MAY 2023	JUNE 2023	JULY 2023
28 Flow of Fund Accounts of Thailand 2021 Report	15 GDP : Q1/2023 (press release, publication, on internet) (9:30 a.m. local time) 31 Gross Regional and Provincial Products 2021 Report		
AUGUST 2023	SEPTEMBER 2023	OCTOBER 2023	NOVEMBER 2023
21 GDP : Q2/2023 (press release, publication, on internet) (9:30 a.m. local time) 31 Capital Stock of Thailand (CVM) 2022 Statistical Tables (on internet)		31 Capital Stock of Thailand (CVM) 2022 Report	20 GDP : Q3/2023 (press release, publication, on internet) (9:30 a.m. local time) 30 National Income of Thailand 2022 Statistical Tables (on internet)

### วัน เวลา และสถานที่ออกรายงาน >>

วันจันทร์ที่ 21 พฤศจิกายน 2565 เวลา 9:30 น.  
สำนักงานสภาพัฒนาการเศรษฐกิจและสังคมแห่งชาติ  
962 ถนนกรุงเกษม เขตป้อมปราบฯ กทม. 10100

### Embargo and venue >>

9:30 a.m. Monday, November 21, 2022  
Office of the National Economic and Social Development  
Council, 962 Krung Kasem Rd., Pomprab, Bangkok 10100

### กำหนดการออกรายงาน

ผลิตภัณฑ์มวลรวมในประเทศ ไตรมาสที่ 4/2565

### Forthcoming issues;

The 4<sup>th</sup> quarter 2022 GDP

วันจันทร์ที่ 20 กุมภาพันธ์ 2566 เวลา 9:30 น.

9:30 a.m. Monday, February 20, 2023

### ผู้ประสานงาน / Contact Persons

หากต้องการทราบรายละเอียดเพิ่มเติม กรุณาสอบถามได้ที่ e-mails ด้านล่าง หรือ โทร. 0-2280-4085

For further information, please contact us via e-mails or call 0-2280-4085 with following extension numbers:

Tables	Coordinators	E-mail address	Extension numbers
Table 1 - 4, 6	Peeranat Dangsakul	peeranat@nesdc.go.th	6521
Table 5	Santi Srisomboon	santi@nesdc.go.th	6526

