



ผลิตภัณฑ์มวลรวมในประเทศ ไตรมาสที่ 1/2566

Gross Domestic Product : Q1/2023

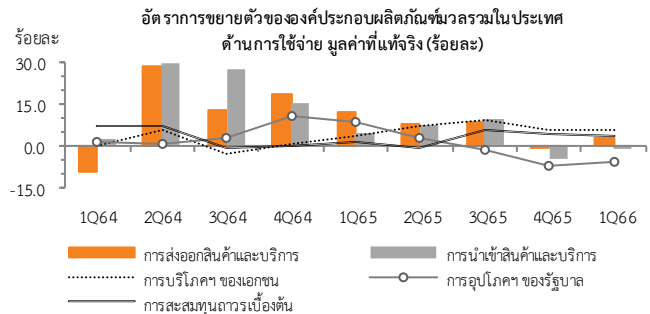
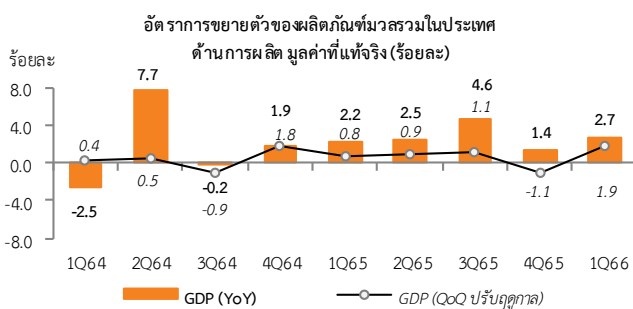
สำนักงานสภาพัฒนาการเศรษฐกิจและสังคมแห่งชาติ

วันจันทร์ 15 พฤษภาคม 2566 เวลา 9:30 น.

ผลิตภัณฑ์มวลรวมในประเทศ ไตรมาสที่ 1/2566 ขยายตัวร้อยละ 2.7 ปรับตัวดีขึ้นอย่างต่อเนื่องจากการขยายตัวร้อยละ 1.4 ในไตรมาสที่ 4/2565 โดยมีปัจจัยสำคัญมาจากการขยายตัวของภาคบริการ โดยเฉพาะในสาขาที่เกี่ยวข้องกับการท่องเที่ยว รวมทั้งการผลิตในภาคเกษตร ขณะที่การอุปโภคบริโภคขั้นสุดท้ายของเอกชน และรายรับจากบริการต่างประเทศยังคงขยายตัวต่อเนื่อง

ด้านการผลิต ภาคบริการ และภาคเกษตรเร่งตัวขึ้น ขณะที่ภาคอุตสาหกรรมยังคงหดตัว โดยภาคบริการขยายตัวร้อยละ 5.2 เร่งตัวขึ้นจากการขยายตัวร้อยละ 4.3 ในไตรมาสที่ 4/2565 ปัจจัยสำคัญมาจากการท่องเที่ยวที่ฟื้นตัวต่อเนื่อง ภาคเกษตรขยายตัวร้อยละ 7.2 เร่งตัวขึ้นจากการขยายตัวร้อยละ 3.4 ในไตรมาสที่ 4/2565 จากผลผลิตพืชหลักและผลผลิตปศุสัตว์สำคัญที่ขยายตัว สำหรับภาคอุตสาหกรรมลดลงร้อยละ 3.0 จากการลดลงร้อยละ 4.6 ในไตรมาสที่ 4/2565 จากการผลิตสินค้าอุตสาหกรรมที่ลดลงเป็นสำคัญ

ด้านการใช้จ่าย การใช้จ่ายเพื่อการอุปโภคบริโภคขั้นสุดท้ายของเอกชน การลงทุนรวม และการส่งออกสินค้าและบริการขยายตัวร้อยละ 5.4 ร้อยละ 3.1 และร้อยละ 3.0 ตามลำดับ ขณะที่การใช้จ่ายเพื่อการอุปโภคขั้นสุดท้ายของรัฐบาล และการนำเข้าสินค้าและบริการลดลงร้อยละ 6.2 และร้อยละ 1.0 ตามลำดับ หลังปรับปัจจัยฤดูกาลออกแล้ว เศรษฐกิจไทยในไตรมาสที่ 1/2566 ขยายตัวร้อยละ 1.9 (QoQ SA)



การใช้จ่ายเพื่อการอุปโภคบริโภคขั้นสุดท้ายของเอกชน ขยายตัวร้อยละ 5.4 ต่อเนื่องจากการขยายตัวร้อยละ 5.6 ในไตรมาสที่ 4/2565 โดยการใช้จ่ายในหมวดสินค้าคงทนขยายตัวร้อยละ 2.4 เร่งตัวขึ้นจากค่าใช้จ่ายในการซื้อยานพาหนะเป็นสำคัญ หมวดบริการขยายตัวร้อยละ 11.1 จากการใช้จ่ายในหมวดภัตตาคารและโรงแรมที่เร่งตัวขึ้นอย่างต่อเนื่อง หมวดสินค้าไม่คงทน และหมวดสินค้ากึ่งคงทนขยายตัวร้อยละ 2.3 และร้อยละ 1.6 ตามลำดับ

การใช้จ่ายเพื่อการอุปโภคขั้นสุดท้ายของรัฐบาล ลดลงร้อยละ 6.2 จากการลดลงร้อยละ 7.1 ในไตรมาสที่ 4/2565 เป็นผลจากการโอนเพื่อสวัสดิการสังคมที่ไม่เป็นตัวเงินสำหรับสินค้าและบริการในระบบตลาดลดลงร้อยละ 40.4 อย่างไรก็ตาม ค่าตอบแทนแรงงาน และรายจ่ายค่าซื้อสินค้าและบริการปรับตัวดีขึ้น โดยขยายตัวร้อยละ 1.8 และร้อยละ 1.0 ตามลำดับ

การลงทุนรวม ขยายตัวร้อยละ 3.1 จากการขยายตัวร้อยละ 3.9 ในไตรมาสที่ 4/2565 โดยการลงทุนภาคเอกชนขยายตัวร้อยละ 2.6 ชะลอลงจากที่ขยายตัวร้อยละ 4.5 ในไตรมาสที่ 4/2565 ทั้งนี้เป็นการชะลอลงทั้งด้านการก่อสร้าง และด้านเครื่องจักรเครื่องมือ ขณะที่การลงทุนภาครัฐขยายตัวร้อยละ 4.7 เร่งตัวขึ้นจากการขยายตัวร้อยละ 1.5 ในไตรมาสที่ 4/2565 เป็นการเร่งตัวขึ้นของทั้งด้านการก่อสร้าง และด้านเครื่องจักรเครื่องมือ

ส่วนเปลี่ยนแปลงสินค้าคงเหลือ มูลค่า ณ ราคาประจำปี มีมูลค่าเพิ่มขึ้น จำนวน 60.9 พันล้านบาท สินค้าคงคลังสำคัญที่เพิ่มขึ้น ได้แก่ มันสำปะหลัง ยางพารา น้ำตาล และคอมพิวเตอร์และอุปกรณ์ต่อพ่วง สำหรับสินค้าคงคลังที่ลดลง ได้แก่ ข้าวเปลือก อิเล็กทรอนิกส์และแผงวงจร พลาสติก และยางสังเคราะห์ ผลิตภัณฑ์ที่ได้จากการกลั่นปิโตรเลียม น้ำมันดิบ และทองคำ

ดุลการค้าและบริการ ณ ราคาประจำปี เกินดุล 122.2 พันล้านบาท โดยดุลการค้าเกินดุล 104.4 พันล้านบาท และดุลบริการเกินดุล 17.8 พันล้านบาท

ติดต่อสอบถาม :

กองบัญชีประชาชาติ 962 ถนนกรุงเกษม เขตป้อมปราบศัตรูพ่าย กรุงเทพฯ 10100

โทรศัพท์ 0 2280 4085 โทรสาร 0 2281 2466 อีเมล: nationalaccounts@nesdc.go.th

รายละเอียดผลิตภัณฑ์มวลรวมในประเทศรายไตรมาส สามารถติดตามได้ที่ <http://www.nesdc.go.th>

ISSN 1513 8062

ข้อชี้แจง Q1/2566

ข้อชี้แจงการประมวลผลสถิติผลิตภัณฑ์มวลรวมในประเทศ ไตรมาสที่ 1/2566

สำนักงานสภาพัฒนาการเศรษฐกิจและสังคมแห่งชาติ จัดทำสถิติผลิตภัณฑ์มวลรวมในประเทศ รายไตรมาส มูลค่าที่แท้จริงโดยวิธีปริมาณลูกโซ่ (Chain Volume Measures) โดยใช้วิธีการเชื่อมโยงค่ารายปีด้วยวิธี Annual Overlap และใช้ ปี พ.ศ. 2545 เป็นปีอ้างอิงในการประมวลผลใช้ข้อมูลที่ได้รับล่าสุดจากแหล่งข้อมูลต่าง ๆ โดยมีการปรับปรุงที่สำคัญดังนี้

1. ปรับปรุงพื้นที่เพาะปลูกและข้อมูลพยากรณ์ผลผลิตการเกษตร ไตรมาสที่ 1/2566 ตามการพยากรณ์ล่าสุด ของกระทรวงเกษตรและสหกรณ์
2. ปรับปรุงข้อมูลดัชนีผลผลิตอุตสาหกรรมตามรายงานล่าสุดเดือนเมษายน พ.ศ. 2566 ของสำนักงานเศรษฐกิจอุตสาหกรรม
3. ปรับปรุงข้อมูลรายจ่ายเพื่อการอุปโภคบริโภคขั้นสุดท้ายของเอกชน ตามแหล่งข้อมูลที่เกี่ยวข้อง
4. ปรับปรุงข้อมูลรายจ่ายเพื่อการอุปโภคขั้นสุดท้ายของรัฐบาล ตามแหล่งข้อมูลที่เกี่ยวข้อง
5. ปรับปรุงข้อมูลการนำเข้าและส่งออกสินค้าและบริการ ตามข้อมูลบัญชีดุลการชำระเงินเดือนเมษายน พ.ศ. 2566 ของธนาคารแห่งประเทศไทย

สำหรับตารางสถิติ รายละเอียดจะไม่นำเสนอในเอกสารนี้ โดยสามารถดูได้ที่ www.nesdc.go.th

สำนักงานสภาพัฒนาการเศรษฐกิจและสังคมแห่งชาติ ขอขอบคุณหน่วยงานทั้งภาครัฐและเอกชน ที่ให้การสนับสนุนและเร่งรัดข้อมูล เพื่อใช้ในการประมวลผลสถิติผลิตภัณฑ์มวลรวมในประเทศ รายไตรมาส ให้รวดเร็วและถูกต้องแม่นยำเพิ่มขึ้น และหวังว่าคงจะได้รับความร่วมมือในการพัฒนาข้อมูลดังกล่าวนี้ให้มีคุณภาพดียิ่งขึ้นต่อไป

สำนักงานสภาพัฒนาการเศรษฐกิจและสังคมแห่งชาติ

ผลิตภัณฑ์มวลรวมในประเทศ ไตรมาสที่ 1 ปี 2566

เศรษฐกิจไตรมาสที่ 1/2566 ขยายตัวร้อยละ 2.7 ปรับตัวดีขึ้นอย่างต่อเนื่องจากที่ขยายตัวร้อยละ 1.4 ในไตรมาสที่ 4/2565 โดยมีปัจจัยสำคัญมาจากภาคบริการที่ขยายตัว โดยมีแรงสนับสนุนจากสถานการณ์ด้านการท่องเที่ยวที่ฟื้นตัวอย่างต่อเนื่อง รวมทั้งผลผลิตในภาคเกษตรที่เพิ่มขึ้น ประกอบกับอัตราเงินเฟ้อที่ปรับตัวชะลอลง **ด้านการผลิต** ภาคบริการขยายตัวต่อเนื่อง โดยเฉพาะสาขาที่เกี่ยวข้องกับการท่องเที่ยว ภาคเกษตรเร่งตัวขึ้น จากผลผลิตพืชหลัก และผลผลิตปศุสัตว์ที่ขยายตัว ขณะที่ภาคอุตสาหกรรมหดตัวลง **ด้านการใช้จ่าย** การใช้จ่ายเพื่อการอุปโภคบริโภคขั้นสุดท้ายของเอกชน และการลงทุนรวม ขยายตัวอย่างต่อเนื่อง โดยขยายตัวร้อยละ 5.4 และร้อยละ 3.1 ตามลำดับ การส่งออกสินค้าและบริการขยายตัวร้อยละ 3.0 ปรับตัวดีขึ้นจากการลดลงในไตรมาสที่ 4/2565 ขณะที่การใช้จ่ายเพื่อการอุปโภคบริโภคขั้นสุดท้ายของรัฐบาล และการนำเข้าสินค้าและบริการลดลงร้อยละ 6.2 และร้อยละ 1.0 ตามลำดับ

การผลิตภาคเกษตร ขยายตัวร้อยละ 7.2 เร่งตัวขึ้นจากการขยายตัวร้อยละ 3.4 ในไตรมาสที่ 4/2565 มีปัจจัยสำคัญมาจากผลผลิตพืชหลัก และผลผลิตปศุสัตว์ที่ขยายตัว เช่น อ้อย ปาล์มน้ำมัน ข้าวเปลือก ผลไม้ สุก ร และไก่เนื้อ สำหรับผลผลิตในหมวดประมงลดลง

การผลิตภาคนอกเกษตร ขยายตัวร้อยละ 2.3 ปรับตัวดีขึ้นจากการขยายตัวร้อยละ 1.2 ในไตรมาสที่ 4/2565 เป็นผลจากภาคบริการที่ขยายตัวร้อยละ 5.2 ต่อเนื่องจากการขยายตัวร้อยละ 4.3 ในไตรมาสที่ 4/2565 โดยสาขาที่ขยายตัวดี ได้แก่ สาขาที่พักแรม และบริการด้านอาหาร สาขาการขนส่งและสถานที่เก็บสินค้า สาขาการขนส่งและการขายปลีก การซ่อมยานยนต์และจักรยานยนต์ และสาขาการก่อสร้าง ขณะที่ภาคอุตสาหกรรมลดลงร้อยละ 3.0 จากการลดลงร้อยละ 4.6 ในไตรมาสที่ 4/2565 ปัจจัยสำคัญมาจากการผลิตสินค้าอุตสาหกรรมที่ยังคงลดลง

GDP ที่ปรับปัจจัยฤดูกาล ในไตรมาสที่ 1/2566 ขยายตัวร้อยละ 1.9 เทียบกับที่หดตัวร้อยละ 1.1 ในไตรมาสที่ 4/2565

ผลิตภัณฑ์มวลรวมในประเทศ ณ ราคาประจำปี มีมูลค่า 4,531.1 พันล้านบาท เมื่อหักรายได้ปฐมภูมิสุทธิจ่ายไปต่างประเทศ 74.8 พันล้านบาท คงเหลือเป็นรายได้มวลรวมประชาชาติ (Gross National Income: GNI) เท่ากับ 4,456.3 พันล้านบาท

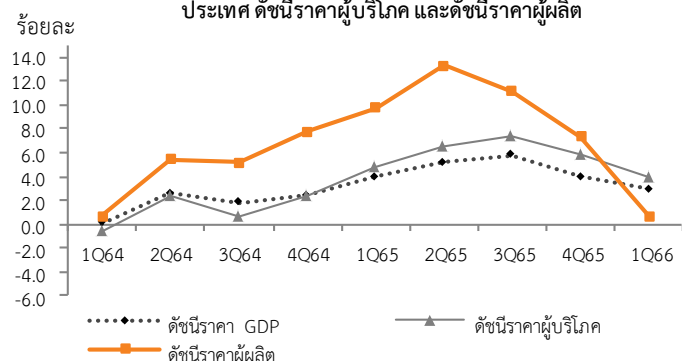
อัตราการขยายตัวของผลิตภัณฑ์มวลรวมในประเทศมูลค่าที่แท้จริง (ร้อยละ)

	2564p	2565p1	2564p				2565p1				2566p1
			Q1	Q2	Q3	Q4	Q1	Q2	Q3	Q4r	Q1
GDP (YoY)	1.5	2.6	-2.5	7.7	-0.2	1.9	2.2	2.5	4.6	1.4	2.7
ภาคเกษตร	2.3	2.4	0.4	3.3	4.6	1.5	3.4	4.0	-2.2	3.4	7.2
ภาคนอกเกษตร	1.4	2.6	-2.8	8.1	-0.5	1.8	2.0	2.3	5.1	1.2	2.3
GDP (QoQ ปรับฤดูกาล)			0.2	0.6	-1.2	2.2	0.5	1.0	0.8	-1.1	1.9

ด้านการใช้จ่าย การใช้จ่ายเพื่อการอุปโภคบริโภคขั้นสุดท้ายของเอกชน การลงทุนรวม การส่งออกสินค้าและบริการ ขยายตัวร้อยละ 5.4 ร้อยละ 3.1 และร้อยละ 3.0 ตามลำดับ ขณะที่การใช้จ่ายเพื่อการอุปโภคบริโภคขั้นสุดท้ายของรัฐบาล และการนำเข้าสินค้าและบริการลดลงร้อยละ 6.2 และร้อยละ 1.0 ตามลำดับ

ระดับราคา ในไตรมาสที่ 1/2566 ระดับราคาผลิตภัณฑ์มวลรวมในประเทศ ขยายตัวร้อยละ 2.9 เทียบกับที่ขยายตัวร้อยละ 4.0 ในไตรมาสที่ 4/2565 ดัชนีราคาผู้บริโภค ขยายตัวร้อยละ 3.9 และดัชนีราคาผู้ผลิต ขยายตัวร้อยละ 0.7

อัตราการขยายตัว (YoY) ของดัชนีราคาผลิตภัณฑ์มวลรวมในประเทศ ดัชนีราคาผู้บริโภค และดัชนีราคาผู้ผลิต



การใช้จ่ายเพื่อการอุปโภคบริโภคขั้นสุดท้ายของเอกชน ขยายตัวร้อยละ 5.4 ต่อเนื่องจากการขยายตัวร้อยละ 5.6 ในไตรมาสที่ 4/2565 โดยการใช้จ่ายในหมวดสินค้าคงทนขยายตัวร้อยละ 2.4 เร่งตัวขึ้นจากค่าใช้จ่ายในการซื้อยานพาหนะเป็นสำคัญ หมวดบริการขยายตัวร้อยละ 11.1 เป็นผลจากการใช้จ่ายบริการด้านภัตตาคารและโรงแรมที่เร่งตัวขึ้น ตามจำนวนนักท่องเที่ยวในประเทศไทยและชาวต่างชาติที่เพิ่มสูงขึ้น หมวดสินค้าไม่คงทนขยายตัวร้อยละ 2.3 ชะลอลงทั้งการใช้จ่ายในหมวดอาหารและไม่ใช่อาหาร ส่วนค่าใช้จ่ายด้านการใช้ไฟฟ้า ก๊าซ และเชื้อเพลิงอื่น ๆ ลดลง สำหรับหมวดสินค้ากึ่งคงทนขยายตัวร้อยละ 1.6 ทรงตัวอยู่ในระดับเดียวกับไตรมาสที่ 4/2565

การใช้จ่ายเพื่อการอุปโภคบริโภคขั้นสุดท้ายของรัฐบาล ลดลงร้อยละ 6.2 จากการลดลงร้อยละ 7.1 ในไตรมาสที่ 4/2565 เป็นผลมาจากการโอนเพื่อสวัสดิการสังคมที่ไม่เป็นตัวเงินสำหรับสินค้าและบริการในระบบตลาดลดลงร้อยละ 40.4 จากค่าใช้จ่ายเกี่ยวกับโรคติดเชื้อไวรัสโคโรนา 2019 (COVID-19) ที่ปรับตัวลดลง ขณะที่ค่าตอบแทนแรงงาน และรายจ่ายค่าซื้อสินค้าและบริการปรับตัวขึ้น โดยขยายตัวร้อยละ 1.8 และร้อยละ 1.0 ตามลำดับ

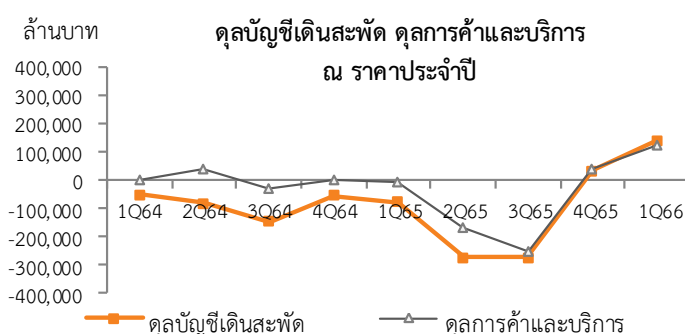
การลงทุนรวม ขยายตัวร้อยละ 3.1 จากการขยายตัวร้อยละ 3.9 ในไตรมาสที่ 4/2565 โดยการลงทุนภาคเอกชนขยายตัวร้อยละ 2.6 ชะลอลงจากที่ขยายตัวร้อยละ 4.5 ในไตรมาสที่ 4/2565 ทั้งนี้เป็นการชะลอลงทั้งด้านการก่อสร้าง และด้านเครื่องจักรเครื่องมือ โดยเป็นผลจากการก่อสร้างที่อยู่อาศัย การซื้อเครื่องใช้สำนักงาน และยานพาหนะที่ชะลอตัวลง ขณะที่การลงทุนภาครัฐขยายตัวร้อยละ 4.7 เร่งตัวขึ้นจากการขยายตัวร้อยละ 1.5 ในไตรมาสที่ 4/2565 เป็นการเร่งตัวขึ้นของทั้งด้านการก่อสร้าง และด้านเครื่องจักรเครื่องมือ จากการก่อสร้างถนนและสะพานของรัฐบาล และการจัดซื้อเครื่องจักรเครื่องมือของรัฐวิสาหกิจที่เพิ่มขึ้น

ส่วนเปลี่ยนสินค้าคงเหลือ มูลค่า ณ ราคาประจำปี มีมูลค่าเพิ่มขึ้น จำนวน 60.9 พันล้านบาท สินค้าคงคลังที่เพิ่มขึ้น ได้แก่ มันสำปะหลัง ยางพารา น้ำตาล คอมพิวเตอร์และอุปกรณ์ต่อพ่วง สำหรับสินค้าคงคลังที่ลดลง ได้แก่ ข้าวเปลือก อีเล็กทรอนิกส์และแผ่นวงจร พลาสติกและยางสังเคราะห์ ผลิตภัณฑ์ที่ได้จากการกลั่นปิโตรเลียม น้ำมันดิบ และทองคำ

อัตราการขยายตัว (YoY) ของผลิตภัณฑ์มวลรวมในประเทศด้านการใช้จ่าย มูลค่าที่แท้จริง (ร้อยละ)

	2564p	2565p1	2564p				2565p1				2566p1
			Q1	Q2	Q3	Q4	Q1	Q2	Q3	Q4r	
การอุปโภคบริโภคขั้นสุดท้ายของเอกชน	0.6	6.3	-0.1	5.3	-3.2	0.6	3.5	7.1	9.1	5.6	5.4
การอุปโภคขั้นสุดท้ายของรัฐบาล	3.7	0.2	1.0	0.7	2.5	10.4	8.2	2.7	-1.5	-7.1	-6.2
การสะสมทุนถาวรเบื้องต้น	3.1	2.3	7.0	7.0	-0.8	-0.4	1.0	-0.9	5.5	3.9	3.1
ภาคเอกชน	3.0	5.1	2.9	8.8	2.3	-1.1	2.9	2.3	11.2	4.5	2.6
ภาครัฐ	3.4	-4.9	18.8	3.1	-6.7	1.8	-3.8	-8.8	-6.8	1.5	4.7
การส่งออกสินค้าและบริการ	11.1	6.8	-9.8	28.8	13.0	18.7	11.9	7.8	8.7	-0.7	3.0
สินค้า	15.3	1.3	3.0	30.9	12.4	17.5	9.7	4.3	2.3	-10.5	-6.4
บริการ	-19.9	65.8	-61.0	9.0	19.4	31.2	35.5	47.7	79.2	94.9	87.8
การนำเข้าสินค้าและบริการ	17.8	4.1	2.1	29.9	27.4	15.6	4.4	7.3	9.5	-4.8	-1.0
สินค้า	18.2	5.4	5.0	29.9	26.5	14.5	6.6	9.9	11.2	-5.9	-3.3
บริการ	16.0	-0.6	-9.4	30.3	32.6	21.0	-3.3	-1.9	3.7	-0.9	8.9
ผลิตภัณฑ์มวลรวมในประเทศด้านการใช้จ่าย	1.5	2.7	-2.6	7.6	-0.2	1.8	2.3	2.6	4.6	1.4	2.7

ดุลการค้าและบริการ ณ ราคาประจำปี เกินดุล 122.2 พันล้านบาท โดยดุลการค้าเกินดุล 104.4 พันล้านบาท และดุลบริการเกินดุล 17.8 พันล้านบาท



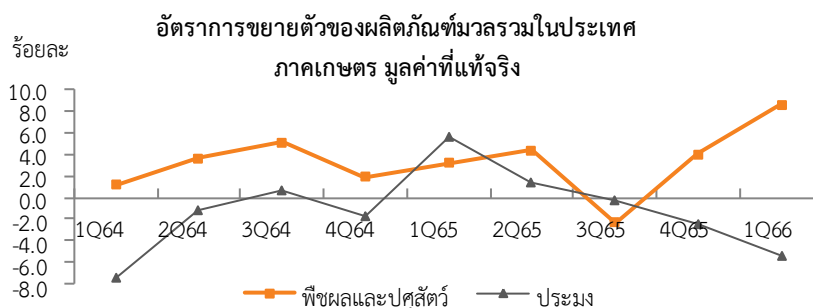
ด้านการผลิต

การผลิตขยายตัวร้อยละ 2.7
ภาคเกษตรเร่งตัว
ภาคนอกเกษตรขยายตัว
ต่อเนื่อง

ขยายตัวร้อยละ 2.7 ปรับตัวดีขึ้นจากที่ขยายตัวร้อยละ 1.4 ในไตรมาสที่ 4/2565 จากภาคเกษตรที่เร่งตัวขึ้น และภาคนอกเกษตรที่ขยายตัวได้อย่างต่อเนื่องจากภาคบริการเป็นสำคัญ ในไตรมาสนี้ ภาคเกษตรขยายตัวร้อยละ 7.2 จากผลผลิตพืชสำคัญที่เพิ่มขึ้น ส่วนภาคบริการขยายตัวร้อยละ 5.2 โดยมีแรงสนับสนุนสำคัญมาจากสาขาบริการที่เกี่ยวข้องกับการท่องเที่ยว เช่น ที่พักแรมและบริการด้านอาหาร และการขนส่งและสถานที่เก็บสินค้า โดยขยายตัวร้อยละ 34.3 และร้อยละ 12.4 ตามลำดับ อย่างไรก็ตาม การผลิตในภาคอุตสาหกรรมลดลงร้อยละ 3.0 จากการผลิตสินค้าอุตสาหกรรม ที่ลดลงร้อยละ 3.1 เทียบกับไตรมาสที่ 4/2565 ที่ลดลงร้อยละ 5.0 เป็นผลจากการส่งออกสินค้าอุตสาหกรรมที่ลดลงตามการชะลอตัวของตลาดต่างประเทศ เมื่อขจัดปัจจัยฤดูกาล พบว่า ผลิตภัณฑ์มวลรวมในประเทศในไตรมาสนี้ ขยายตัวร้อยละ 1.9

สาขาเกษตรกรรม การป่าไม้ และการประมง ขยายตัวร้อยละ 7.2 เร่งตัวขึ้นจากที่ขยายตัวร้อยละ 3.4 ในไตรมาส 4/2565 ปัจจัยหลักมาจากผลผลิตในหมวดพืชผล เช่น อ้อย ปาล์มน้ำมัน ข้าวเปลือก และผลไม้ ขยายตัว ขณะที่ข้าวโพดเลี้ยงสัตว์ และมันสำปะหลัง มีผลผลิตลดลง หมวดปศุสัตว์ปรับตัวเพิ่มขึ้นโดยเฉพาะ สุกร และไก่เนื้อ สำหรับผลผลิตในหมวดประมง ยังคงลดลงต่อเนื่อง

ระดับราคาสินค้าเกษตร ลดลงร้อยละ 1.8 เทียบกับการขยายตัวร้อยละ 3.4 ในไตรมาสที่ 4/2565 เป็นผลจากราคาสินค้าเกษตรที่สำคัญทั้งในหมวดพืชผล เช่น ปาล์มน้ำมัน ยางพารา และหมวดประมงลดลง ขณะที่ราคาข้าวเปลือก ผัก ข้าวโพดเลี้ยงสัตว์ และสัตว์ปีก เพิ่มขึ้น



การผลิตสินค้าอุตสาหกรรม
ลดลงร้อยละ 3.1

สาขาการผลิตสินค้าอุตสาหกรรม ลดลงร้อยละ 3.1 ปรับตัวดีขึ้นจากที่ลดลงร้อยละ 5.0 ในไตรมาสที่ 4/2565 โดยการผลิตในกลุ่มอุตสาหกรรมเบาลดลงอย่างต่อเนื่อง ขณะที่อุตสาหกรรมวัตถุดิบ และอุตสาหกรรมสินค้าทุนและเทคโนโลยี เริ่มปรับตัวดีขึ้น โดยมีปัจจัยบวกจากด้านอุปสงค์ในประเทศ อย่างไรก็ตาม การผลิตสินค้าสำคัญเพื่อการส่งออกหลายชนิดยังคงลดลง สำหรับอัตราการใช้จ่ายในการผลิตรวมในไตรมาสนี้ อยู่ที่ระดับร้อยละ 63.7 ต่ำกว่าร้อยละ 66.8 ในไตรมาสที่ 1/2565

อุตสาหกรรมเบา ลดลงร้อยละ 5.0 ต่อเนื่องจากการที่ลดลงร้อยละ 2.5 ในไตรมาสที่ 4/2565 เป็นผลจากการผลิตสินค้าในกลุ่มผลิตภัณฑ์อาหาร ยาสูบ สิ่งทอและเส้นใย เสื้อผ้าเครื่องแต่งกาย ไม้และผลิตภัณฑ์จากไม้ เฟอร์นิเจอร์และอุตสาหกรรมเครื่องประดับลดลง ขณะที่การผลิตเปียร์ลดลง หลังจากที่ย้ายตัวสูงในไตรมาสก่อนหน้า เนื่องจากการเร่งผลิตเพื่อรองรับการประกาศใช้อัตราภาษีสรรพสามิตใหม่ในไตรมาสนี้ สำหรับการผลิตหนังและเครื่องหนังขยายตัวต่อเนื่อง

อุตสาหกรรมวัสดุก่อสร้าง ลดลงร้อยละ 1.8 ปรับตัวดีขึ้น จากที่ลดลงร้อยละ 7.3 ในไตรมาส 4/2565 ในไตรมาสนี้ อุตสาหกรรมการพิมพ์ ปิโตรเลียม และเภสัชภัณฑ์ขยายตัว ขณะที่การผลิตผลิตภัณฑ์กระดาษ เคมีและเคมีภัณฑ์ ยางและพลาสติก ผลิตภัณฑ์จากแร่โลหะ โลหะมูลฐาน และโลหะประดิษฐ์ลดลง

อุตสาหกรรมสินค้าทุนและเทคโนโลยี ลดลงร้อยละ 2.5 จากที่ลดลงร้อยละ 4.4 ในไตรมาสที่ 4/2565 โดยการผลิตรถยนต์และอิเล็กทรอนิกส์ อุปกรณ์ไฟฟ้า เครื่องจักร เครื่องมือลดลงอย่างต่อเนื่อง ตามความต้องการของตลาดต่างประเทศเป็นสำคัญ ขณะที่การผลิตยานยนต์ รถพ่วง รถกึ่งพ่วง และอุปกรณ์ขนส่งอื่น ๆ ยังขยายตัวได้

อัตราการขยายตัว (YoY) สาขาการผลิตอุตสาหกรรม (ร้อยละ)

	2564p	2565p1	2565p1				2566p1
			Q1	Q2	Q3	Q4r	Q1
อุตสาหกรรมเบา	2.4	1.7	6.8	-0.5	2.8	-2.5	-5.0
อุตสาหกรรมวัสดุก่อสร้าง	3.6	-0.3	1.7	0.4	4.3	-7.3	-1.8
อุตสาหกรรมสินค้าทุนและเทคโนโลยี	8.9	-0.3	-3.4	-3.3	12.3	-4.4	-2.5
อุตสาหกรรมรวม	4.7	0.4	2.0	-0.8	6.0	-5.0	-3.1

สาขาการทำเหมืองแร่และเหมืองหิน ลดลงร้อยละ 2.4 จากที่ลดลงร้อยละ 6.9 ในไตรมาสที่ 4/2565 เป็นการลดลงของการผลิตแร่ที่สำคัญ โดยการผลิตน้ำมันดิบลดลงร้อยละ 5.4 จากที่ลดลงร้อยละ 6.4 ในไตรมาสที่ 4/2565 ตามการผลิตที่ลดลงของแหล่งผลิตที่สำคัญ คือ กลุ่มเอราวัณ จัสมิน บานเย็น และนงเยาว์ การผลิตก๊าซธรรมชาติลดลงร้อยละ 5.1 จากที่ลดลงร้อยละ 10.7 ในไตรมาสที่ 4/2565 ตามปริมาณการผลิตของแหล่งผลิตที่สำคัญ คือ กลุ่มเอราวัณ บงกช และไพลิน ขณะที่การผลิตก๊าซธรรมชาติเหลวเพิ่มขึ้นร้อยละ 2.1 จากที่ลดลงร้อยละ 10.3 ในไตรมาสที่ 4/2565 ตามปริมาณการผลิตที่เพิ่มขึ้นของแหล่งผลิตที่สำคัญ คือ บงกชใต้ และอาทิตย์ ขณะที่การทำเหมืองหิน หินทรายและดิน ขยายตัวตามแนวโน้มของการก่อสร้างในประเทศ

การผลิตน้ำมันดิบ
และก๊าซธรรมชาติลดลง

การก่อสร้างโดยรวมขยายตัว

สาขาการก่อสร้าง ขยายตัวร้อยละ 3.9 ต่อเนื่องจากการขยายตัวร้อยละ 2.6 ในไตรมาสที่ 4/2565 ปัจจัยสำคัญมาจากการขยายตัวของภาคการก่อสร้างภาครัฐ ซึ่งเร่งตัวขึ้นจากการก่อสร้างของรัฐบาล โดยเฉพาะการก่อสร้างถนน และสะพานที่เพิ่มขึ้น ขณะที่การก่อสร้างของรัฐวิสาหกิจชะลอตัวลงค่อนข้างมากเมื่อเทียบกับไตรมาสที่ 4/2565 เนื่องจากส่วนใหญ่ยังเป็นการก่อสร้างในโครงการต่อเนื่อง ยังไม่มีโครงการใหม่เข้าสู่ขั้นตอนก่อสร้าง ในไตรมาสนี้ สำหรับการก่อสร้างของภาคเอกชนในไตรมาสนี้ ชะลอตัวลงจากไตรมาสที่ 4/2565 โดยการก่อสร้างประเภทอาคารที่อยู่อาศัยชะลอตัวลง ขณะที่อาคารประเภทไม่ใช่ที่อยู่อาศัย ได้แก่ โรงงานอุตสาหกรรม อาคารพาณิชย์ และอาคารด้านการบริการขนส่งหดตัวสอดคล้องกับพื้นที่ขออนุญาตก่อสร้างที่ลดลงในทุกประเภทการก่อสร้าง อย่างไรก็ตาม การก่อสร้างอื่น ๆ กลับมาขยายตัวอีกครั้งหลังจากหดตัวต่อเนื่องกันกว่า 5 ไตรมาส

กลุ่มกิจการขนาดใหญ่และกลุ่มที่อยู่อาศัยใช้ไฟฟ้าลดลง กลุ่มผู้ใช้ไฟฟ้าประเภทอื่นชะลอตัว

สาขาการไฟฟ้า ก๊าซ ไอน้ำ และระบบปรับอากาศ ลดลงร้อยละ 4.2 เป็นผลมาจากการผลิตที่ลดลงทั้งในหมวดไฟฟ้า และหมวดโรงแยกก๊าซ โดยหมวดไฟฟ้าลดลงร้อยละ 4.2 จากการขยายตัวร้อยละ 0.4 ในไตรมาสที่ 4/2565 สอดคล้องกับปริมาณการใช้ไฟฟ้าโดยรวมที่ลดลงร้อยละ 2.1 เทียบกับการขยายตัวร้อยละ 0.8 ในไตรมาสที่ 4/2565 โดยลดลงในผู้ใช้ไฟฟ้าประเภทกิจการขนาดใหญ่ กิจการขนาดเล็ก และที่อยู่อาศัย ขณะที่การใช้ไฟฟ้าของผู้ใช้ประเภทกิจการขนาดกลาง และประเภทอื่น ๆ ชะลอตัวลง สำหรับหมวดโรงแยกก๊าซมีการผลิตลดลงร้อยละ 4.9

อัตราการขยายตัว (YoY) ของปริมาณการใช้กระแสไฟฟ้าจำแนกตามประเภทผู้ใช้ (ร้อยละ)

	2564	2565	2564				2565				2566
			Q1	Q2	Q3	Q4	Q1	Q2	Q3	Q4	Q1
ที่อยู่อาศัย	2.7	-1.0	-3.8	-0.4	6.0	9.8	9.6	-4.1	-5.1	-2.2	-6.9
กิจการขนาดเล็ก	-1.9	4.3	-12.5	3.5	-1.4	3.4	6.1	1.1	6.1	4.3	-0.2
กิจการขนาดกลาง	-0.7	4.4	-5.6	6.9	-3.8	0.3	3.1	3.0	8.7	2.8	0.9
กิจการขนาดใหญ่	4.7	3.8	-1.0	16.1	1.3	3.7	4.4	3.7	8.5	-1.1	-3.0
อื่น ๆ	-7.9	26.7	-24.3	7.1	-11.1	3.3	11.0	33.4	41.0	22.6	18.8
รวม	1.9	3.5	-5.2	7.2	1.0	4.7	6.0	2.0	5.3	0.8	-2.1

ที่มา : การไฟฟ้านครหลวง และการไฟฟ้าส่วนภูมิภาค

สาขาการประปาและการกำจัดของเสีย ขยายตัวร้อยละ 3.8 ชะลอลงจากการขยายตัวร้อยละ 5.3 ในไตรมาสที่ 4/2565 เป็นการชะลอตัวลงทั้งการผลิตน้ำประปาและการกำจัดขยะและสิ่งปฏิกูล รวมถึงการนำวัสดุที่ใช้แล้วกลับมาใช้ใหม่ (materials recovery)

การขายส่งและการขายปลีก การซ่อมยานยนต์และจักรยายนต์ ขยายตัวร้อยละ 3.3 ต่อเนื่องจากการขยายตัวร้อยละ 3.1 ในไตรมาสที่ 4/2565 โดยการขายส่งและการขายปลีกขยายตัวอย่างต่อเนื่อง ทั้งนี้ปัจจัยสนับสนุนมาจากจำนวนนักท่องเที่ยวต่างชาติที่ขยายตัวต่อเนื่อง การอุปโภคบริโภคของครัวเรือนที่อยู่ในเกณฑ์ดี และการนำเข้าสินค้าเพื่อการอุปโภคบริโภคเร่งตัวขึ้น อย่างไรก็ตาม การขายยานยนต์และการซ่อมแซมยานยนต์ในไตรมาสนี้ชะลอตัวลง

สาขาข้อมูลข่าวสารและการสื่อสาร ขยายตัวร้อยละ 3.4 จากการขยายตัวร้อยละ 3.9 ในไตรมาสที่ 4/2565 เป็นผลมาจากกิจกรรมโทรคมนาคมขยายตัวร้อยละ 2.8 ชะลอลงจากที่ขยายตัวร้อยละ 3.4 ในไตรมาสที่ 4/2565 สอดคล้องกับผลประกอบการของผู้ให้บริการด้านการสื่อสาร ประกอบกับกิจกรรมการจัดทำโปรแกรมคอมพิวเตอร์และการให้คำปรึกษาเกี่ยวกับคอมพิวเตอร์ยังคงขยายตัว สำหรับกิจกรรมการผลิตภาพยนตร์ วิทยุทัศน์และรายการโทรทัศน์ การบันทึกเสียงและการจัดพิมพ์จำหน่ายหรือเผยแพร่ดนตรี ขยายตัวร้อยละ 4.3 และร้อยละ 4.6 ตามลำดับ

สาขาการขนส่งและสถานที่เก็บสินค้า ขยายตัวร้อยละ 12.4 ต่อเนื่องจากการขยายตัวร้อยละ 9.8 ในไตรมาสที่ 4/2565 โดยบริการขนส่งขยายตัวร้อยละ 12.6 เป็นการขยายตัวในทุกประเภทการขนส่ง ทั้งการขนส่งทางบก การขนส่งทางน้ำ และการขนส่งทางอากาศ โดยขยายตัวร้อยละ 11.2 ร้อยละ 0.5 และร้อยละ 76.3 ตามลำดับ ทั้งนี้ปัจจัยสนับสนุนมาจากด้านการขนส่งสินค้าโดยเฉพาะการขนส่งสินค้าเกษตร สอดคล้องกับผลผลิตพืชสำคัญที่เพิ่มขึ้น ประกอบกับการขนส่งผู้โดยสารเพิ่มขึ้น โดยมีปัจจัยบวกที่สำคัญมาจากด้านการท่องเที่ยวที่ปรับตัวดีขึ้น ทั้งจากนักท่องเที่ยวต่างประเทศที่เดินทางเข้ามาในประเทศไทยเพิ่มขึ้นอย่างต่อเนื่อง รวมทั้งแรงสนับสนุนจากนโยบายของรัฐบาล ในการขับเคลื่อนอุตสาหกรรมการท่องเที่ยว เช่น โครงการเราเที่ยวด้วยกันเฟส 5 เพื่อเป็นการกระตุ้นการท่องเที่ยวภายในประเทศ ที่ส่งผลให้คนไทยเดินทางท่องเที่ยวเพิ่มขึ้นเช่นกัน สำหรับกิจกรรมไปรษณีย์และการรับส่งเอกสาร/สิ่งของยังคงขยายตัวได้

**บริการขนส่งขยายตัว
ทั้งจากการขนส่งทางบก
ทางอากาศ และทางน้ำ**

อัตราการขยายตัว (YoY) ของผลิตภัณฑ์มวลรวมในประเทศสาขาบริการขนส่ง มูลค่าที่แท้จริง (ร้อยละ)

	2564p	2565p1	2565p1				2566p1
			Q1	Q2	Q3	Q4r	Q1
การขนส่งทางบก	-2.5	5.8	1.1	2.6	8.9	10.5	11.2
การขนส่งทางน้ำ	-6.8	0.8	0.4	-0.2	4.1	-0.9	0.5
การขนส่งทางอากาศ	-40.0	51.7	19.9	56.8	72.0	60.2	76.3

สาขากิจกรรมทางการเงินและการประกันภัย ขยายตัวร้อยละ 1.5 จากการขยายตัวร้อยละ 0.5 ในไตรมาสที่ 4/2565 โดยปัจจัยสำคัญมาจากผลการดำเนินงานของกลุ่มบริษัทผู้ประกอบธุรกิจบัตรเครดิตที่มีใช้สถาบันการเงินที่ขยายตัว ส่วนหนึ่งเป็นปัจจัยบวกจากมาตรการ “ซ้อปดีมีคืน” เพื่อนำมาหักลดหย่อนภาษีจากการซื้อสินค้า-บริการ ขณะที่ธนาคารพาณิชย์ยังคงมีผลประกอบการที่ดีขึ้นอย่างต่อเนื่อง จากรายได้ค่าธรรมเนียมและรายได้ดอกเบี้ยที่ขยายตัว ประกอบกับส่วนต่างอัตราดอกเบี้ยเงินกู้ และเงินฝากที่ปรับตัวดีขึ้นอย่างต่อเนื่องจากไตรมาสที่ 4/2565 อย่างไรก็ตาม ปริมาณสินเชื่อ และปริมาณเงินฝากชะลอตัว จากการชำระคืนหนี้ของธุรกิจขนาดใหญ่ รวมทั้งการโอนพอร์ตรายย่อยไปยังบริษัทลูกของธนาคารพาณิชย์ และการบริหารจัดการ คุณภาพหนี้ ส่วนผลการดำเนินงานของกลุ่มธนาคารเฉพาะกิจของรัฐยังชะลอตัวลงตามการให้สินเชื่อตามนโยบายของรัฐเป็นสำคัญ สำหรับกิจกรรมการประกันภัยในไตรมาสนี้ยังคงมีผลการดำเนินงานที่ลดลงทั้งด้านการประกันชีวิตและประกันวินาศภัย

**กิจกรรมทางการเงิน
และการประกันภัย
ขยายตัวร้อยละ 1.5**

สาขากิจกรรมเกี่ยวกับอสังหาริมทรัพย์ ขยายตัวร้อยละ 1.9 ในไตรมาสนี้ กิจกรรมการเช่าอสังหาริมทรัพย์เพื่อเป็นที่พักอาศัยและอาคารพาณิชย์ชะลอตัว ขณะที่กิจกรรมตัวแทนการซื้อขายอสังหาริมทรัพย์ลดลง สอดคล้องกับแนวโน้มของการดำเนินธุรกิจอสังหาริมทรัพย์

สาขากิจกรรมวิชาชีพ วิทยาศาสตร์และกิจกรรมทางวิชาการ ขยายร้อยละ 1.9 เป็นผลมาจากการให้บริการที่เพิ่มขึ้นในกิจกรรมสำนักงานใหญ่และการบริการให้คำปรึกษา กิจกรรมเกี่ยวกับบัญชี กิจกรรมการวิจัยและพัฒนาเชิงทดลองด้านวิทยาศาสตร์และธรรมชาติ และกิจกรรมเกี่ยวกับสัตว์แพทย์

สาขากิจกรรมการบริหารและบริการสนับสนุนอื่น ๆ ขยายตัวร้อยละ 4.4 จากการขยายตัวร้อยละ 5.6 ในไตรมาสที่ 4/2565 ปัจจัยหลักมาจากการให้เช่าและให้เช่าแบบลีสซิ่ง กิจกรรมการจัดหางาน และกิจกรรมบริการสำหรับอาคารและภูมิทัศน์ที่ชะลอตัว ขณะที่กิจกรรมการให้บริการทัศนจรขยายตัวตามการเพิ่มขึ้นของจำนวนนักท่องเที่ยวต่างชาติ

สาขาที่พักแรมและบริการด้านอาหาร ขยายตัวร้อยละ 34.3 ต่อเนื่องจากการขยายตัวร้อยละ 30.6 ในไตรมาสที่ 4/2565 โดยการให้บริการที่พักแรมขยายตัวร้อยละ 42.0 ปัจจัยสนับสนุนสำคัญมาจากจำนวนนักท่องเที่ยวต่างชาติที่เพิ่มขึ้นอย่างต่อเนื่อง ในไตรมาสนี้ มีนักท่องเที่ยวต่างชาติเข้ามาในประเทศไทยจำนวน 6,477,538 คน เพิ่มขึ้นจาก 5,464,991 คน ในไตรมาสที่ 4/2565 ประกอบกับจำนวนผู้เยี่ยมชมชาวไทย มีจำนวน 62,588,050 คน-ครั้ง เพิ่มขึ้นจาก 58,362,698 คน-ครั้ง ในไตรมาสที่ 4/2565 สำหรับหมวดการให้บริการด้านอาหารขยายตัวร้อยละ 31.5

**ที่พักแรม
และบริการด้านอาหาร
เร่งขึ้นตามนักท่องเที่ยว
ต่างชาติ และผู้เยี่ยมชม**

จำนวนนักท่องเที่ยวต่างประเทศที่เดินทางเข้าประเทศไทย (พันคน)

	2564	2565	2564				2565				2566
			Q1	Q2	Q3	Q4	Q1	Q2	Q3	Q4	Q1
จำนวนนักท่องเที่ยวต่างประเทศ	428	11,153	20	20	45	342	498	1,582	3,608	5,465	6,478
อัตราการขยายตัว (ร้อยละ)	-93.6	2,506.6	-99.7	-	-	3,060.5	2,367.2	7,704.0	7,847.7	1,497.8	1,201.5
จำนวนผู้เยี่ยมชม (รวม)	73,012	224,842	26,632	9,789	4,106	32,486	47,515	51,379	56,835	69,113	78,364
อัตราการขยายตัว (ร้อยละ)	-46.7	208.0	-49.9	75.5	-87.5	-28.7	78.4	424.9	1,284.2	112.7	64.9
จำนวนผู้เยี่ยมชมคนไทย	71,858	202,973	26,432	9,648	3,961	31,817	46,047	48,282	50,281	58,363	62,588
อัตราการขยายตัว (ร้อยละ)	-41.7	182.5	-34.5	88.3	-87.8	-29.7	74.2	400.4	1,169.3	83.4	35.9
จำนวนผู้เยี่ยมชมชาวต่างชาติ	1,154	21,869	200	140	145	669	1,468	3,097	6,554	10,750	15,776
อัตราการขยายตัว (ร้อยละ)	-91.6	1,795.2	-98.4	-69.0	-42.7	112.2	633.7	2,109.7	4,427.9	1,506.9	974.9

ที่มา : กระทรวงการท่องเที่ยวและกีฬา

สาขาศิลปะ ความบันเทิงและนันทนาการ ขยายตัวร้อยละ 1.7 ต่อเนื่องจากการขยายตัวร้อยละ 1.6 ในไตรมาสที่ 4/2565 เป็นผลมาจากการขยายตัวในกิจกรรมสร้างสรรค์ศิลปะและความบันเทิง กิจกรรมห้องสมุดและหอจดหมายเหตุ กิจกรรมเกี่ยวกับสิ่งอำนวยความสะดวกทางการกีฬา รวมถึงกิจกรรมด้านความบันเทิงอื่น ๆ

สาขากิจกรรมการบริการด้านอื่น ๆ ลดลงร้อยละ 0.4 เป็นผลมาจากการลดลงของกิจกรรมการซ่อมคอมพิวเตอร์และของใช้ส่วนบุคคลและของใช้ในครัวเรือน ประกอบกับการชะลอตัวของกิจกรรมองค์การสมาชิก และกิจกรรมการให้บริการด้านสุขภาพ ยกเว้นกิจกรรมทางด้านกีฬา

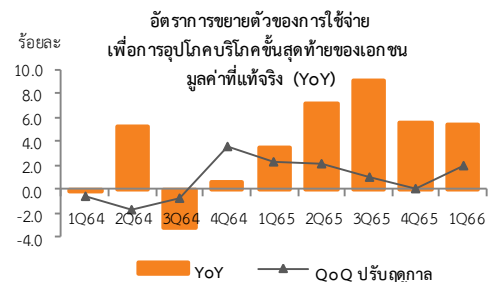
ด้านการใช้จ่าย

รายจ่ายเพื่อการอุปโภคบริโภคขั้นสุดท้ายของเอกชน

การใช้จ่ายเพื่อการอุปโภคบริโภคขั้นสุดท้ายของเอกชนในไตรมาสที่ 1/2566 ขยายตัวร้อยละ 5.4 จากการขยายตัวร้อยละ 5.6 ในไตรมาสที่ 4/2565 เมื่อปรับปัจจัยฤดูกาลออกแล้ว การใช้จ่ายฯ ขยายตัวร้อยละ 2.0 เทียบกับการขยายตัวร้อยละ 0.1 ในไตรมาสที่ 4/2565

การใช้จ่ายเพื่อการอุปโภคบริโภคขั้นสุดท้ายของเอกชนในไตรมาสนี้ขยายตัวในเกณฑ์ดีต่อเนื่องจากไตรมาสที่ 4/2565 จากภาวะเศรษฐกิจที่ปรับตัวดีขึ้น โดยมีปัจจัยหลักที่สำคัญมาจากการผลิตในภาคเกษตรที่เร่งตัวขึ้นจากผลผลิตในพืชหลัก และภาคบริการที่ขยายตัวต่อเนื่อง โดยเฉพาะในกิจกรรมที่ต่อเนื่องจากด้านการท่องเที่ยว เป็นปัจจัยสนับสนุนให้การจ้างงานปรับตัวดีขึ้น อัตราการว่างงานลดลงต่อเนื่องเป็นไตรมาสที่ 4 ส่งผลให้รายได้ของครัวเรือนปรับตัวดีขึ้นเช่นกัน นอกจากนี้ยังมีปัจจัยสนับสนุนกำลังซื้อของครัวเรือนอีกประการหนึ่ง คือ อัตราเงินเฟ้อที่ชะลอตัวลง โดยเฉพาะราคาสินค้าในหมวดสำคัญ เช่น กลุ่มอาหารสด และพลังงาน จากปัจจัยบวกเหล่านี้ส่งผลให้ดัชนีความเชื่อมั่นของผู้บริโภคปรับตัวดีขึ้นอย่างต่อเนื่อง โดยในไตรมาสนี้อยู่ในระดับที่สูงที่สุด เมื่อเทียบกับ 11 ไตรมาสก่อนหน้า

การใช้จ่ายของเอกชน
ขยายตัวร้อยละ 5.4



อัตราการขยายตัว (YoY) ของรายจ่ายเพื่อการอุปโภคบริโภคขั้นสุดท้ายของเอกชน มูลค่าที่แท้จริง (ร้อยละ)

	2564p	2565p1	2564p				2565p1				2566p1
			Q1	Q2	Q3	Q4	Q1	Q2	Q3	Q4r	
รายจ่ายเพื่อการอุปโภคบริโภคขั้นสุดท้ายของเอกชน	0.6	6.3	-0.1	5.3	-3.2	0.6	3.5	7.1	9.1	5.6	5.4
รายจ่ายเพื่อการอุปโภคบริโภคขั้นสุดท้ายของเอกชน (QoQ ปรับฤดูกาล)			-0.6	-1.6	-0.8	3.6	2.2	2.2	0.9	0.1	2.0

ในไตรมาสนี้ การใช้จ่ายฯ ในหมวดสินค้าคงทนเร่งตัวขึ้นจากที่ลดลงในไตรมาสที่ 4/2565 เป็นผลมาจากการเพิ่มขึ้นของค่าใช้จ่ายในการซื้อยานพาหนะเป็นสำคัญ การใช้จ่ายฯ ในหมวดบริการขยายตัวต่อเนื่อง ขณะที่การใช้จ่ายฯ ในหมวดสินค้าไม่คงทนชะลอตัวลงทั้งหมวดอาหารและไม่ใช่อาหาร การใช้จ่ายฯ ในหมวดสินค้ากึ่งคงทนขยายตัวในระดับเดียวกันกับไตรมาสที่ 4/2565 ทั้งนี้ การใช้จ่ายของเอกชนในประเทศโดยรวม ขยายตัวร้อยละ 11.9 ต่อเนื่องจากการขยายตัวร้อยละ 11.0 ในไตรมาสที่ 4/2565 เมื่อปรับด้วยการใช้จ่ายของนักท่องเที่ยวชาวไทยในต่างประเทศ และการใช้จ่ายของนักท่องเที่ยวต่างประเทศในประเทศไทยแล้ว การใช้จ่ายของเอกชนไทยทั้งหมดขยายตัวร้อยละ 5.4 เทียบกับการขยายตัวร้อยละ 5.6 ในไตรมาสที่ 4/2565

หมวดอาหารและเครื่องดื่มที่ไม่มีแอลกอฮอล์ ขยายตัวร้อยละ 3.6 ชะลอตัวลงจากการขยายตัวร้อยละ 4.3 ในไตรมาสที่ 4/2565 โดยหมวดอาหารรวม ขยายตัวร้อยละ 3.1 ชะลอตัวลงจากการขยายตัวร้อยละ 3.9 ในไตรมาสที่ 4/2565 เป็นผลมาจากการบริโภคอาหารประเภทแป้งและธัญพืช อาหารทะเล ผัก ผลไม้ และผลิตภัณฑ์อาหารอื่น ๆ ที่ชะลอตัวลง ขณะที่การบริโภคอาหารประเภทเนื้อสัตว์ นม เนย ไข่ และน้ำตาล ขยายตัว สำหรับการบริโภคเครื่องดื่มที่ไม่มีแอลกอฮอล์ ขยายตัวร้อยละ 7.4 ต่อเนื่องจากการขยายตัวร้อยละ 7.2 ในไตรมาสที่ 4/2565

หมวดเครื่องดื่มที่มีแอลกอฮอล์และยาสูบ ขยายตัวร้อยละ 2.5 ชะลอตัวจากการขยายตัวร้อยละ 3.7 ในไตรมาสที่ 4/2565 โดยการบริโภคเครื่องดื่มที่มีแอลกอฮอล์ ขยายตัวร้อยละ 4.1 เทียบกับการขยายตัวร้อยละ 5.3 ในไตรมาสที่ 4/2565 ขณะที่การบริโภคยาสูบ ลดลงร้อยละ 0.2 จากการขยายตัวร้อยละ 0.8 ในไตรมาสที่ 4/2565

หมวดที่อยู่อาศัย ประปา ไฟฟ้า ก๊าซ และเชื้อเพลิงอื่น ๆ ลดลงร้อยละ 1.1 จากการขยายตัวร้อยละ 0.8 ในไตรมาสที่ 4/2565 เป็นผลมาจากค่าใช้จ่ายด้านการใช้ไฟฟ้า ก๊าซ และเชื้อเพลิงอื่น ๆ ลดลงร้อยละ 7.2 ต่อเนื่องจากการลดลงร้อยละ 2.5 ในไตรมาสที่ 4/2565 ขณะที่การใช้จ่ายสำหรับบริการด้านที่อยู่อาศัยและน้ำประปา ขยายตัวร้อยละ 2.0 จากการขยายตัวร้อยละ 2.2 ในไตรมาสที่ 4/2565

หมวดขนส่ง ขยายตัวร้อยละ 4.9 สะท้อนจากการขยายตัวร้อยละ 5.8 ในไตรมาสที่ 4/2565 เป็นผลจากการใช้จ่ายด้านบริการขนส่ง และด้านอุปกรณ์ขนส่งส่วนบุคคล ขยายตัวร้อยละ 16.0 และร้อยละ 0.7 เทียบกับการขยายตัวร้อยละ 25.6 และร้อยละ 1.5 ในไตรมาสที่ 4/2565 ตามลำดับ อย่างไรก็ตาม การใช้จ่ายซื้อยานพาหนะของครัวเรือนในไตรมาสนี้ ขยายตัวร้อยละ 4.1 เติบโตขึ้นจากการลดลงร้อยละ 2.6 ในไตรมาสที่ 4/2565

การให้กู้ยืมของธนาคารพาณิชย์ ดัชนีความเชื่อมั่นผู้บริโภค และราคาขายปลีกน้ำมันในประเทศ

	2564				2565				2566
	Q1	Q2	Q3	Q4	Q1	Q2	Q3	Q4	Q1
เงินให้กู้ยืมของธนาคารพาณิชย์^{1/} (พันล้านบาท)									
การอุปโภคบริโภคส่วนบุคคล	5,095.4	5,156.1	5,168.9	5,264.3	5,263.3	5,310.7	5,371.5	5,354.9	5,372.5
อัตราขยายตัว (ร้อยละ)	5.3	5.7	4.2	4.0	3.3	3.0	3.9	1.7	2.1
การซื้อหรือเช่ารถยนต์และรถจักรยานยนต์	1,176.9	1,176.3	1,159.8	1,180.7	1,177.9	1,177.3	1,177.9	1,184.8	1,190.4
อัตราขยายตัว (ร้อยละ)	1.2	1.0	-1.6	0.1	0.1	0.1	1.6	0.3	1.1
ยอดคงค้างเงินให้กู้ยืมทั้งสิ้น	17,089.8	17,363.3	17,075.4	17,547.6	17,913.3	18,036.8	17,840.1	18,011.6	18,334.4
อัตราขยายตัว (ร้อยละ)	6.9	7.3	6.3	6.1	4.8	3.9	4.5	2.6	2.4
ดัชนีความเชื่อมั่นของผู้บริโภค^{2/}									
อัตราขยายตัว (ร้อยละ)	-20.1	-7.5	-19.9	-11.9	-10.7	-8.5	7.1	6.4	21.4
ราคาขายปลีกน้ำมันในประเทศ^{3/} (บาท/ลิตร)									
น้ำมันเบนซิน 95	32.2	35.2	36.7	38.6	43.5	50.3	45.3	43.0	43.7
อัตราขยายตัว (ร้อยละ)	-0.2	30.4	30.2	30.3	35.1	43.0	23.4	11.5	0.4
แก๊สโซฮอล์ ออกเทน 95 บี 10	24.6	27.6	29.6	31.6	35.9	42.6	37.6	35.7	36.0
อัตราขยายตัว (ร้อยละ)	-0.1	42.2	36.4	43.9	45.7	54.6	27.2	12.9	0.4
น้ำมันดีเซล (B7)	25.5	26.9	29.3	29.3	30.0	33.8	35.0	35.1	34.5
อัตราขยายตัว (ร้อยละ)	0.6	34.1	33.3	28.4	17.4	25.4	19.6	20.0	15.1

หมายเหตุ 1/ ที่มา: ธนาคารแห่งประเทศไทย : EC_MB_033_S3: เงินให้กู้ยืมของธนาคารพาณิชย์ จำแนกตามประเภทธุรกิจ (ISIC)

2/ ที่มา: ศูนย์พยากรณ์เศรษฐกิจและธุรกิจ มหาวิทยาลัยหอการค้าไทย

3/ ที่มา: สำนักงานนโยบายและแผนพลังงาน (สนพ.)

หมวดสื่อสาร ขยายตัวร้อยละ 2.2 จากการขยายตัวร้อยละ 2.1 ในไตรมาสที่ 4/2565 เป็นผลมาจากการใช้จ่ายด้านบริการสื่อสาร และบริการไปรษณีย์ ขยายตัวร้อยละ 2.2 และร้อยละ 6.8 จากการขยายตัวร้อยละ 1.7 และร้อยละ 6.6 ในไตรมาสที่ 4/2565 ตามลำดับ

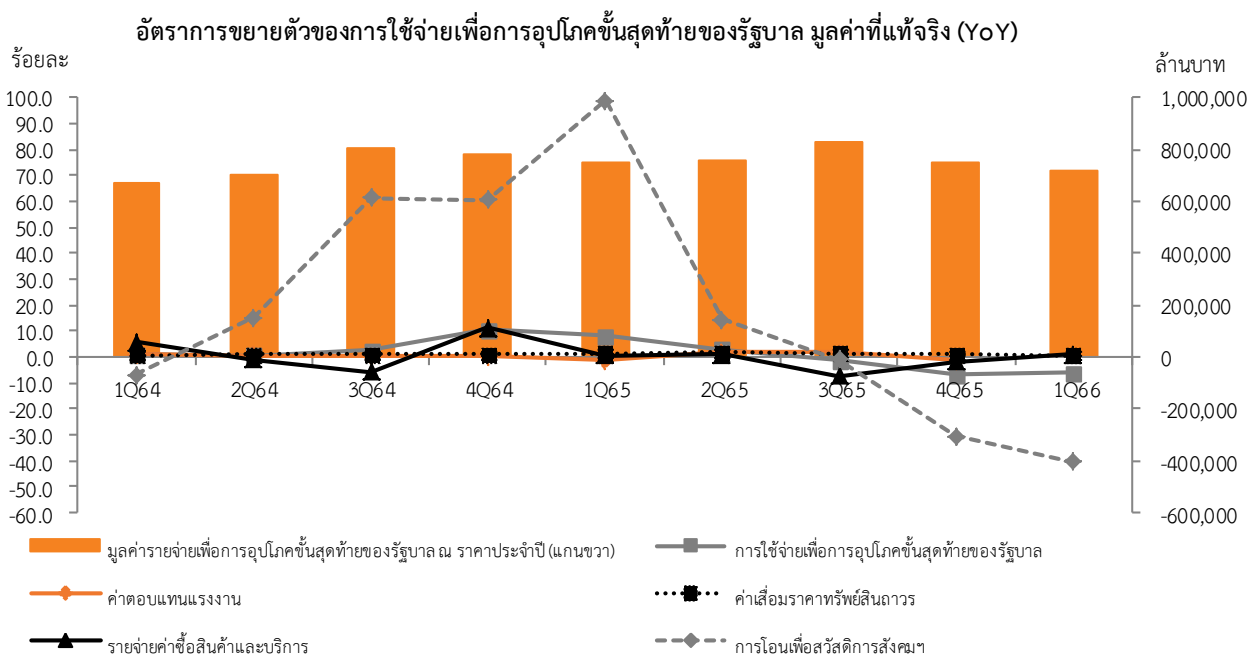
หมวดภัตตาคารและโรงแรม ขยายตัวร้อยละ 108.1 เติบโตขึ้นจากการขยายตัวร้อยละ 92.8 ในไตรมาสที่ 4/2565 เป็นการเร่งตัวอย่างต่อเนื่องทั้งการใช้จ่ายด้านบริการภัตตาคาร และการใช้จ่ายด้านบริการโรงแรม โดยขยายตัวร้อยละ 81.7 และร้อยละ 242.1 ต่อเนื่องจากการขยายตัวร้อยละ 71.3 และร้อยละ 226.5 ในไตรมาสที่ 4/2565 ตามลำดับ

หมวดสินค้าและบริการอื่น ๆ ขยายตัวร้อยละ 5.6 เติบโตขึ้นจากการขยายตัวร้อยละ 1.7 ในไตรมาสที่ 4/2565 โดยการใช้จ่ายในหมวดบริการทางการเงิน และการดูแลส่วนบุคคล ขยายตัวร้อยละ 8.8 และร้อยละ 6.3 จากการขยายตัวร้อยละ 2.4 และร้อยละ 3.1 ในไตรมาสที่ 4/2565 ตามลำดับ สำหรับค่าใช้จ่ายในหมวดบริการอื่น ๆ ขยายตัวร้อยละ 1.8 ปรับตัวดีขึ้นจากการลดลงร้อยละ 3.0 ในไตรมาสที่ 4/2565 ขณะที่การใช้จ่ายหมวดเครื่องประดับส่วนบุคคล ขยายตัวร้อยละ 1.4 สะท้อนจากการขยายตัวร้อยละ 2.0 ในไตรมาสที่ 4/2565

การใช้จ่ายเพื่อการอุปโภคขั้นสุดท้ายของรัฐบาล

ปีงบประมาณ 2566 รัฐบาลตั้งกรอบวงเงินงบประมาณรายจ่ายประจำปี จำนวน 3,185,000 ล้านบาท ขยายตัวร้อยละ 2.7 เมื่อเทียบกับจำนวน 3,100,000 ล้านบาท ในปีงบประมาณ 2565 โดยในไตรมาสที่ 1/2566 มีการเบิกจ่ายงบประมาณประจำปี 709,772 ล้านบาท ขยายตัวร้อยละ 17.1 เมื่อเทียบกับไตรมาสเดียวกันของปีก่อนหน้า และการเบิกจ่ายงบเหลือปี 44,512 ล้านบาท ลดลงร้อยละ 22.7 รวมยอดเบิกจ่ายในไตรมาสที่ 1/2566 ทั้งสิ้น 754,284 ล้านบาท เทียบกับยอดเบิกจ่าย 1,041,138 ล้านบาท ในไตรมาสที่ 4/2565

รายจ่ายเพื่อการอุปโภค
ขั้นสุดท้ายของรัฐบาล
ลดลงร้อยละ 6.2



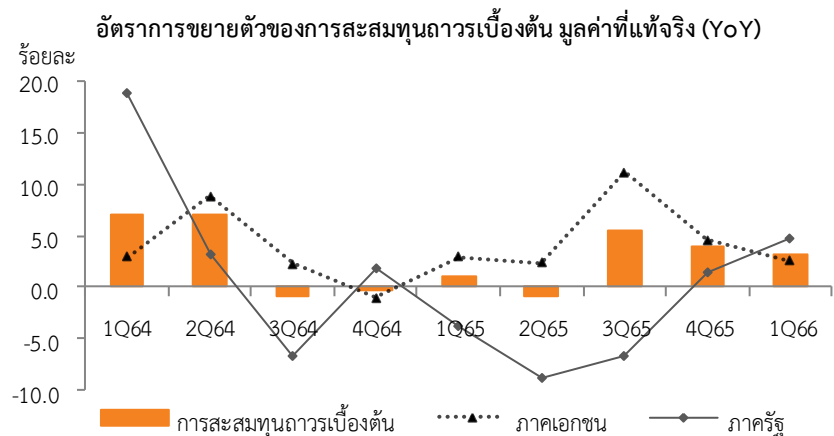
การใช้จ่ายเพื่อการอุปโภคขั้นสุดท้ายของรัฐบาลโดยรวม ณ ราคาประจำปี มีมูลค่า 719,197 ล้านบาท ลดลงร้อยละ 3.8 ต่อเนื่องจากการที่ลดลงร้อยละ 3.5 ในไตรมาสที่ 4/2565 เป็นผลมาจากการโอนเพื่อสวัสดิการสังคมที่ไม่เป็นตัวเงินสำหรับสินค้าและบริการในระบบตลาดมูลค่า 78,009 ล้านบาท ลดลงร้อยละ 37.9 ต่อเนื่องจากการลดลงร้อยละ 26.3 ในไตรมาสที่ 4/2565 โดยเป็นการลดลงของการโอนเพื่อสวัสดิการสังคมฯ ด้านสาธารณสุข ในส่วนของค่าใช้จ่ายสำหรับกรณีโรคติดเชื้อไวรัสโคโรนา 2019 (COVID-19) เป็นสำคัญ อย่างไรก็ตาม ค่าตอบแทนแรงงานในไตรมาสนี้ มีมูลค่า 426,556 ล้านบาท ขยายตัวร้อยละ 4.7 เร่งตัวขึ้นจากการขยายตัวร้อยละ 2.1 ในไตรมาสที่ 4/2565 รายจ่ายค่าซื้อสินค้าและบริการมูลค่า 198,070 ล้านบาท ขยายตัวร้อยละ 3.2 เร่งตัวขึ้นจากการขยายตัวร้อยละ 1.7 ในไตรมาสที่ 4/2565 ขณะที่ค่าเสื่อมราคาสินทรัพย์ถาวรมีมูลค่า 84,549 ล้านบาท ขยายตัวร้อยละ 1.4 ชะลอลงจากการขยายตัวร้อยละ 2.6 ในไตรมาสที่ 4/2565 สำหรับรายได้จากการขายสินค้าและบริการให้ครัวเรือนและผู้ประกอบการ มีมูลค่า 67,987 ล้านบาท ขยายตัวร้อยละ 11.7 เร่งตัวขึ้นจากการขยายตัวร้อยละ 4.9 ในไตรมาสที่ 4/2565

มูลค่าที่แท้จริง ของรายจ่ายเพื่อการอุปโภคขั้นสุดท้ายของรัฐบาล ลดลงร้อยละ 6.2 จากการลดลงร้อยละ 7.1 ในไตรมาสที่ 4/2565 เป็นผลมาจากการโอนเพื่อสวัสดิการสังคมที่ไม่เป็นตัวเงินสำหรับสินค้าและบริการในระบบตลาดลดลงร้อยละ 40.4 ต่อเนื่องจากการลดลงร้อยละ 30.8 ในไตรมาสที่ 4/2565 ขณะที่ค่าตอบแทนแรงงาน และรายจ่ายค่าซื้อสินค้าและบริการขยายตัวร้อยละ 1.8 และร้อยละ 1.0 ปรับตัวดีขึ้นจากการที่ลดลงร้อยละ 1.4 และร้อยละ 1.9 ในไตรมาสที่ 4/2565 ตามลำดับ ค่าเสื่อมราคาสินทรัพย์ถาวรขยายตัวร้อยละ 0.5 ชะลอลงจากการขยายตัวร้อยละ 0.9 ในไตรมาสที่ 4/2565 สำหรับรายได้จากการขายสินค้าและบริการให้ครัวเรือนและผู้ประกอบการ ขยายตัวร้อยละ 9.1 เร่งตัวขึ้นจากการขยายตัวร้อยละ 1.1 ในไตรมาสที่ 4/2565

การสะสมทุนถาวรเบื้องต้น

การลงทุนภาครัฐ
เร่งตัวขึ้น
การลงทุนภาคเอกชน
ชะลอตัวลง

การลงทุน ขยายตัวร้อยละ 3.1 ชะลอตัวลงจากที่ขยายตัวร้อยละ 3.9 ในไตรมาสที่ 4/2565 โดยการลงทุนภาคเอกชนขยายตัวร้อยละ 2.6 ชะลอตัวลงจากที่ขยายตัวร้อยละ 4.5 ในไตรมาสที่ 4/2565 ขณะที่การลงทุนภาครัฐขยายตัวร้อยละ 4.7 เร่งตัวขึ้นจากที่ขยายตัวร้อยละ 1.5 ในไตรมาสที่ 4/2565



การลงทุนภาคเอกชน ขยายตัวร้อยละ 2.6 ชะลอตัวลงจากที่ขยายตัวร้อยละ 4.5 ในไตรมาสที่ 4/2565 เป็นการชะลอตัวลงทั้งการลงทุนในด้านการก่อสร้าง และด้านเครื่องจักรเครื่องมือ

ด้านการก่อสร้าง ขยายตัวร้อยละ 1.1 ชะลอตัวลงจากที่ขยายตัวร้อยละ 1.9 ในไตรมาสที่ 4/2565 โดยการก่อสร้างอาคารที่อยู่อาศัย ขยายตัวร้อยละ 2.7 ชะลอตัวลงจากที่ขยายตัวร้อยละ 3.1 ในไตรมาสที่ 4/2565 เป็นผลจากพื้นที่ขออนุญาตก่อสร้างที่อยู่อาศัยทุกประเภทที่ชะลอลง ทั้งในเขตกรุงเทพฯ และปริมณฑล เทศบาล และ อบต. การก่อสร้างอาคารประเภทไม่ใช่ที่อยู่อาศัย ลดลงร้อยละ 5.3 จากการขยายตัวร้อยละ 3.1 ในไตรมาสที่ 4/2565 โดยการก่อสร้างโรงงานอุตสาหกรรม ลดลงร้อยละ 17.4 และการก่อสร้างอาคารเพื่อการพาณิชย์ ลดลงร้อยละ 2.9 อย่างไรก็ตาม การก่อสร้างอื่น ๆ ในไตรมาสนี้ ขยายตัวร้อยละ 5.1 เร่งตัวขึ้นจากที่ลดลงร้อยละ 8.3 ในไตรมาสที่ 4/2565

ด้านเครื่องจักรเครื่องมือ ขยายตัวร้อยละ 2.8 ชะลอตัวลงจากการขยายตัวร้อยละ 5.1 ในไตรมาสที่ 4/2565 ปัจจัยสำคัญมาจากการชะลอตัวลงในการลงทุน 3 กลุ่มประเภทสินค้าทุนที่สำคัญ ได้แก่ (1) หมวดเครื่องใช้สำนักงาน ชะลอตัวลงตามด้านการผลิตและการนำเข้าที่ลดลง โดยเฉพาะในกลุ่มสินค้าเครื่องใช้ไฟฟ้าภายในอาคาร/และเครื่องส่งสัญญาณโทรทัศน์และวิทยุ (2) หมวดยานยนต์ ชะลอตัวลง โดยในไตรมาสนี้ยอดจดทะเบียนรถบรรทุกและยานพาหนะอื่น ๆ ลดลง อย่างไรก็ตาม ยอดจดทะเบียนรถโดยสารเพิ่มขึ้นค่อนข้างสูงอย่างต่อเนื่อง และ (3) หมวดเครื่องจักรอุตสาหกรรม ชะลอตัวลงเล็กน้อยจากการชะลอตัวของกลุ่มสินค้าเครื่องมือกล และเครื่องจักรเฉพาะทางเป็นสำคัญ

การลงทุนภาครัฐ ขยายตัวร้อยละ 4.7 ต่อเนื่องจากการขยายตัวร้อยละ 1.5 ในไตรมาสที่ 4/2565 โดยการลงทุนของรัฐบาลขยายตัวร้อยละ 6.9 เร่งตัวขึ้นจากที่ลดลงร้อยละ 2.2 ในไตรมาสที่ 4/2565 ส่วนการลงทุนของรัฐวิสาหกิจขยายตัวร้อยละ 1.8 ชะลอตัวลงจากการขยายตัวร้อยละ 10.3 ในไตรมาสที่ 4/2565

ด้านการก่อสร้าง ขยายตัวร้อยละ 5.8 ต่อเนื่องจากการขยายตัวร้อยละ 3.3 ในไตรมาสที่ 4/2565 โดยการก่อสร้างรัฐบาลขยายตัวร้อยละ 8.3 เร่งตัวขึ้นจากการขยายตัวร้อยละ 0.1 ในไตรมาสที่ 4/2565 ปัจจัยสำคัญมาจากการลงทุนเพื่อการก่อสร้างถนน และสะพานที่เพิ่มขึ้น สำหรับการก่อสร้างของรัฐวิสาหกิจขยายตัวร้อยละ 1.3 ชะลอตัวลงค่อนข้างมากจากการขยายตัวร้อยละ 11.5 ในไตรมาสที่ 4/2565 เนื่องจากยังไม่มีการลงทุนทางด้านการก่อสร้างในโครงการขนาดใหญ่เพิ่มขึ้น สำหรับโครงการก่อสร้างที่สำคัญของรัฐวิสาหกิจในไตรมาสนี้ ได้แก่ โครงการงานระหว่างก่อสร้างทางพิเศษของการทางพิเศษแห่งประเทศไทย โครงการระบบจำหน่ายกระแสไฟฟ้าของการไฟฟ้าส่วนภูมิภาค โครงการสำรวจแร่ธาตุ ของบริษัท ปตท.สำรวจและผลิตปิโตรเลียม จำกัด (มหาชน) และงานระหว่างก่อสร้างในส่วนของการก่อสร้างอื่น ๆ ของบริษัท ท่าอากาศยานไทย จำกัด (มหาชน) เป็นต้น

ด้านเครื่องจักรเครื่องมือ ขยายตัวร้อยละ 1.3 ปรับตัวดีขึ้นจากการลดลงร้อยละ 3.9 ในไตรมาสที่ 4/2565 โดยการลงทุนด้านเครื่องจักรเครื่องมือของรัฐบาลลดลงร้อยละ 0.5 ปรับตัวดีขึ้นจากการลดลงร้อยละ 10.2 ในไตรมาสที่ 4/2565 โดยเป็นการลดลงในหมวดเครื่องจักรเป็นสำคัญ ขณะที่การลงทุนด้านเครื่องจักรเครื่องมือของรัฐวิสาหกิจขยายตัวร้อยละ 2.2 ชะลอตัวลงจากการขยายตัวร้อยละ 7.2 ในไตรมาสที่ 4/2565 โดยรัฐวิสาหกิจที่มีการลงทุนในเครื่องจักรเครื่องมือที่สำคัญ ได้แก่ การไฟฟ้าส่วนภูมิภาค การรถไฟแห่งประเทศไทย ธนาคารกรุงไทย และบริษัท ท่าอากาศยานไทย จำกัด (มหาชน) เป็นต้น

อัตราการขยายตัว (YoY) ของการสะสมทุนถาวรเบื้องต้น มูลค่าที่แท้จริง (ร้อยละ)

	2564p	2565p1	2564p				2565p1				2566p1
			Q1	Q2	Q3	Q4	Q1	Q2	Q3	Q4r	Q1
ก่อสร้าง	2.3	-2.5	12.8	2.8	-4.2	-0.6	-5.0	-4.3	-2.6	2.7	4.0
ภาคเอกชน	-0.6	-1.2	-0.9	-0.5	-0.6	-0.5	-7.9	-1.2	2.0	1.9	1.1
ภาครัฐ	4.4	-3.4	23.3	5.2	-6.5	-0.6	-3.2	-6.4	-5.7	3.3	5.8
เครื่องจักรเครื่องมือ	3.6	5.0	4.1	9.9	1.8	-0.4	4.2	1.1	11.0	4.4	2.6
ภาคเอกชน	4.0	6.7	3.7	11.8	3.3	-1.2	5.4	3.3	14.2	5.1	2.8
ภาครัฐ	0.5	-9.4	6.8	-3.2	-7.3	9.9	-5.9	-16.8	-10.1	-3.9	1.3
มูลค่าการลงทุนรวม	3.1	2.3	7.0	7.0	-0.8	-0.4	1.0	-0.9	5.5	3.9	3.1
ภาคเอกชน	3.0	5.1	2.9	8.8	2.3	-1.1	2.9	2.3	11.2	4.5	2.6
ภาครัฐ	3.4	-4.9	18.8	3.1	-6.7	1.8	-3.8	-8.8	-6.8	1.5	4.7

ส่วนเปลี่ยนสินค้าคงเหลือ

สินค้าคงเหลือ ณ ราคาประจำปี ในไตรมาสที่ 1/2566 มีมูลค่าเพิ่มขึ้น จำนวน 60,852 ล้านบาท เทียบกับไตรมาสที่ 4/2565 ในไตรมาสนี้ การสะสมสินค้าคงคลังเพิ่มขึ้นในสินค้าอุตสาหกรรม ขณะที่สินค้าเกษตรมีการสะสมสินค้าคงคลังลดลงเล็กน้อย โดยสินค้าเกษตรที่มีการสะสมสินค้าคงคลังเพิ่มขึ้น ได้แก่ ยางพารา และมันสำปะหลัง ส่วนสินค้าเกษตรที่มีการสะสมสินค้าคงคลังลดลง ได้แก่ ข้าวเปลือก เนื่องจากอยู่นอกฤดูเก็บเกี่ยว สินค้าอุตสาหกรรมที่มีการสะสมสินค้าคงคลังเพิ่มขึ้น ได้แก่ สินค้าในหมวดการผลิตน้ำตาล หมวดการผลิตอุปกรณ์คอมพิวเตอร์และอุปกรณ์ต่อพ่วง หมวดการผลิตเคมีภัณฑ์ขั้นมูลฐาน หมวดการผลิตนาฬิกา และหมวดการผลิตเนื้อสัตว์ปีกสด แช่เย็นและแช่แข็ง โดยเฉพาะน้ำตาล มีการสะสมสินค้าคงคลังเพิ่มขึ้นมาก เนื่องจากเป็นฤดูอ้อยเข้าหีบ ประกอบกับในไตรมาสนี้ ผลผลิตอ้อยเพิ่มขึ้นมากเมื่อเทียบกับไตรมาสที่ 4/2565 ส่วนสินค้าอุตสาหกรรมที่มีการสะสมสินค้าคงคลังลดลง ได้แก่ สินค้าในหมวดการผลิตอิเล็กทรอนิกส์และแผ่นวงจร หมวดการผลิตพลาสติกและยางสังเคราะห์ขั้นต้น หมวดผลิตภัณฑ์ที่ได้จากการกลั่นปิโตรเลียม และหมวดการผลิตเครื่องประดับ อัญมณีและสิ่งของอื่น ๆ ที่เกี่ยวข้อง ขณะที่สาขาเหมืองแร่ มีการสะสมสินค้าคงคลังลดลงในกลุ่มน้ำมันดิบเช่นกัน สำหรับทองคำ ในไตรมาสนี้ มีการสะสมสินค้าคงคลังลดลง จากการนำเข้าทองคำที่ลดลงอย่างต่อเนื่อง ประกอบกับราคาทองคำในตลาดโลกปรับตัวเพิ่มขึ้นจากไตรมาสที่ 4/2565 จึงเป็นแรงจูงใจให้มีการส่งออกทองคำเพิ่มขึ้น

ด้านต่างประเทศ

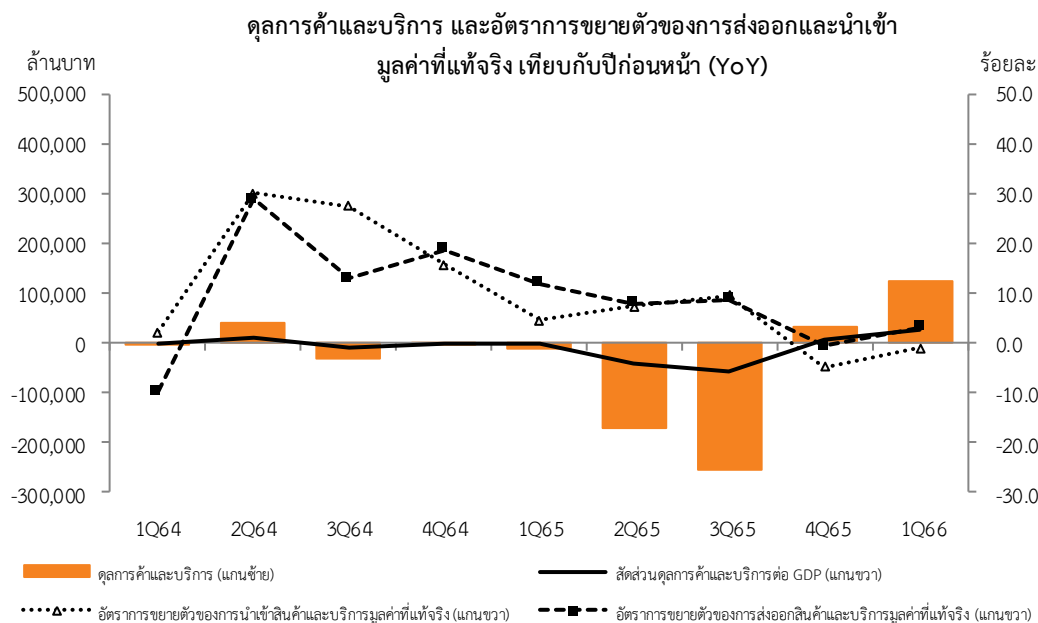
**ปริมาณการค้า
ระหว่างประเทศ
ลดลง ทั้งการส่งออก
และการนำเข้า**

การส่งออกสินค้า มูลค่าที่แท้จริงลดลงร้อยละ 6.4 เป็นการลดลงจากการส่งออกสินค้าอุตสาหกรรมเป็นสำคัญ โดยเฉพาะสินค้ากลุ่มชิ้นส่วนและอุปกรณ์คอมพิวเตอร์ ซึ่งได้รับผลกระทบจากการส่งออกฮาร์ดดิสก์ไดรฟ์ (hard disk drive) ที่มีแนวโน้มถูกแทนที่การใช้งานในอุปกรณ์ต่าง ๆ โดย solid state drive (SSD) มากขึ้น ประกอบกับสินค้าอุตสาหกรรมสำคัญอื่น ๆ ลดลงเช่นกัน อาทิ ชิ้นส่วนอิเล็กทรอนิกส์ ผลิตภัณฑ์โลหะ และชิ้นส่วนยานยนต์ เป็นต้น อย่างไรก็ตาม การส่งออกสินค้าสำคัญหลายชนิดยังสามารถขยายตัวได้ เช่น เครื่องปรับอากาศ ชิ้นส่วนเครื่องใช้ไฟฟ้า รถยนต์นั่ง รถกระบะ และรถจักรยานยนต์ เป็นต้น ขณะที่การส่งออกสินค้าเกษตรกรรมขยายตัวได้ ตามการส่งออกข้าว โดยมีปัจจัยสนับสนุนที่สำคัญจากการประมูลเพื่อนำเข้าข้าวจำนวนมากของอินเดียเซีย ประกอบกับ บังกลาเทศ อิรัก แอฟริกาใต้ และเซเนกัล มีการนำเข้าข้าวอย่างต่อเนื่องเพื่อรักษาความมั่นคงทางอาหารภายในประเทศ นอกจากนั้นแล้ว การส่งออกทุเรียนก็ขยายตัวในระดับสูงเช่นกัน

การนำเข้าสินค้า มูลค่าที่แท้จริงลดลงร้อยละ 3.3 โดยมีปัจจัยสำคัญมาจากการนำเข้าสินค้าวัตถุดิบโดยเฉพาะการนำเข้าชิ้นส่วนอิเล็กทรอนิกส์และอุปกรณ์คอมพิวเตอร์ที่ลดลง สอดคล้องกับการผลิตตลอดจนอุปสงค์ต่อการส่งออกสินค้าเกี่ยวเนื่องที่ลดลง เช่น คอมพิวเตอร์และอุปกรณ์ต่อพ่วง และอุปกรณ์จัดเก็บข้อมูล เป็นต้น การนำเข้าสินค้าทุนปรับตัวลดลง เป็นผลจากอุปสงค์ในประเทศด้านการลงทุนในเครื่องจักรเครื่องมือ ที่ชะลอตัว ขณะที่อุปสงค์จากภาคครัวเรือนยังขยายตัวได้ในเกณฑ์ดี ส่งผลให้การนำเข้าสินค้าอุปโภคบริโภคปรับตัวเพิ่มขึ้นเช่นกัน โดยเฉพาะการนำเข้าสินค้าในกลุ่มเครื่องนุ่งห่ม และรถยนต์ไฟฟ้า

บริการรับ มูลค่าที่แท้จริงขยายตัวร้อยละ 87.8 ขยายตัวต่อเนื่องจากไตรมาสที่ 4/2565 ขยายตัวร้อยละ 94.9 เนื่องจากรายรับจากการท่องเที่ยว และรายรับจากค่าบริการเดินทาง ที่เพิ่มขึ้นอย่างต่อเนื่อง ตามจำนวนนักท่องเที่ยวต่างชาติที่สูงขึ้น ขณะที่ค่าบริการธุรกิจอื่น ๆ ขยายตัวได้ในเกณฑ์ดีเช่นกัน

บริการจ่าย มูลค่าที่แท้จริงขยายตัวร้อยละ 8.9 เป็นผลจากปัจจัยหลักคือการขยายตัวของรายจ่ายค่าบริการท่องเที่ยว ค่าเดินทาง ค่าบริการทางการเงิน และค่าบริการธุรกิจอื่น ๆ ขณะที่ค่าระวางสินค้ายังคงหดตัวตามปริมาณการค้าระหว่างประเทศที่ยังคงลดลงอย่างต่อเนื่อง



ตารางที่ 1 ผลิตภัณฑ์มวลรวมในประเทศ ณ ราคาประจำปี

หน่วย: ล้านบาท

	2564p	2565p1	2564p				2565p1				2566p1
			Q1	Q2	Q3	Q4	Q1	Q2	Q3	Q4r	
การอุปโภคบริโภคขั้นสุดท้ายของเอกชน	8,455,169	9,471,817	2,054,269	2,118,455	2,094,424	2,188,021	2,204,546	2,396,639	2,426,914	2,443,718	2,434,430
การอุปโภคขั้นสุดท้ายของรัฐบาล	2,951,724	3,079,816	666,469	703,496	801,769	779,990	747,355	753,655	826,455	752,351	719,197
การสะสมทุนถาวรเบื้องต้น	3,805,475	4,064,807	986,811	945,937	897,403	975,324	1,032,707	977,216	993,885	1,060,999	1,084,797
ส่วนเปลี่ยนสินค้าคงเหลือ	822,607	765,318	343,219	34,505	184,665	260,218	223,337	160,678	250,227	131,076	60,852
การส่งออกสินค้าและบริการ	9,479,768	11,426,042	2,130,305	2,317,766	2,423,482	2,608,215	2,687,694	2,856,683	3,003,750	2,877,915	2,917,205
- สินค้า	8,665,055	9,997,189	1,939,744	2,129,315	2,221,031	2,374,965	2,418,629	2,562,104	2,621,998	2,394,458	2,371,416
- บริการ	814,713	1,428,853	190,561	188,451	202,451	233,250	269,065	294,579	381,752	483,457	545,789
การนำเข้าสินค้าและบริการ	9,474,505	11,828,533	2,131,461	2,278,108	2,454,709	2,610,227	2,699,442	3,025,636	3,259,627	2,843,828	2,795,073
- สินค้า	7,388,834	9,629,639	1,665,974	1,776,632	1,912,233	2,033,995	2,181,247	2,475,316	2,687,422	2,285,654	2,267,052
- บริการ	2,085,671	2,198,894	465,487	501,476	542,476	576,232	518,195	550,320	572,205	558,174	528,021
ด้านการใช้จ่าย	16,040,238	16,979,267	4,049,612	3,842,051	3,947,034	4,201,541	4,196,197	4,119,235	4,241,604	4,422,231	4,421,408
ค่าสถิติคลาดเคลื่อน	126,359	390,969	-12,612	67,959	-25,455	96,467	89,989	94,504	95,666	110,810	109,711
ด้านการผลิต	16,166,597	17,370,236	4,037,000	3,910,010	3,921,579	4,298,008	4,286,186	4,213,739	4,337,270	4,533,041	4,531,119

ตารางที่ 2 อัตราการขยายตัวที่แท้จริงของผลิตภัณฑ์มวลรวมในประเทศ เทียบกับระยะเดียวกันของปีที่แล้ว (YOY)

หน่วย: ร้อยละ

	2564p	2565p1	2564p				2565p1				2566p1
			Q1	Q2	Q3	Q4	Q1	Q2	Q3	Q4r	
การบริโภคอุปโภคขั้นสุดท้ายของเอกชน	0.6	6.3	-0.1	5.3	-3.2	0.6	3.5	7.1	9.1	5.6	5.4
การอุปโภคขั้นสุดท้ายของรัฐบาล	3.7	0.2	1.0	0.7	2.5	10.4	8.2	2.7	-1.5	-7.1	-6.2
การสะสมทุนถาวรเบื้องต้น	3.1	2.3	7.0	7.0	-0.8	-0.4	1.0	-0.9	5.5	3.9	3.1
การส่งออกสินค้าและบริการ	11.1	6.8	-9.8	28.8	13.0	18.7	11.9	7.8	8.7	-0.7	3.0
- สินค้า	15.3	1.3	3.0	30.9	12.4	17.5	9.7	4.3	2.3	-10.5	-6.4
- บริการ	-19.9	65.8	-61.0	9.0	19.4	31.2	35.5	47.7	79.2	94.9	87.8
การนำเข้าสินค้าและบริการ	17.8	4.1	2.1	29.9	27.4	15.6	4.4	7.3	9.5	-4.8	-1.0
- สินค้า	18.2	5.4	5.0	29.9	26.5	14.5	6.6	9.9	11.2	-5.9	-3.3
- บริการ	16.0	-0.6	-9.4	30.3	32.6	21.0	-3.3	-1.9	3.7	-0.9	8.9
ผลิตภัณฑ์มวลรวมในประเทศ (GDP)	1.5	2.6	-2.5	7.7	-0.2	1.9	2.2	2.5	4.6	1.4	2.7

ตารางที่ 3 อัตราการขยายตัวที่แท้จริงของผลิตภัณฑ์มวลรวมภายในประเทศ ด้านการผลิต เทียบกับระยะเดียวกันของปีที่แล้ว (YoY)

หน่วย: ร้อยละ

	2564p	2565p1	2564p				2565p1				2566p1	
			Q1	Q2	Q3	Q4	Q1	Q2	Q3	Q4r	Q1	
ภาคเกษตร	2.3	2.4	0.4	3.3	4.6	1.5	3.4	4.0	-2.2	3.4	7.2	
เกษตรกรรม การป่าไม้ และการประมง	2.3	2.4	0.4	3.3	4.6	1.5	3.4	4.0	-2.2	3.4	7.2	
ภาคนอกเกษตร	1.4	2.6	-2.8	8.1	-0.5	1.8	2.0	2.3	5.1	1.2	2.3	
หมวดอุตสาหกรรม	3.7	-0.5	0.4	14.5	-1.6	2.4	0.7	-2.1	4.5	-4.6	-3.0	
การทำเหมืองแร่และเหมืองหิน	-5.3	-14.9	-4.7	5.7	-9.3	-12.0	-17.2	-21.2	-13.3	-6.9	-2.4	
การผลิตสินค้าอุตสาหกรรม	4.7	0.4	1.4	16.7	-1.1	3.3	2.0	-0.8	6.0	-5.0	-3.1	
ไฟฟ้า ก๊าซ ไอน้ำและระบบปรับอากาศ	0.3	1.9	-5.4	3.7	-0.7	4.7	1.8	1.1	4.4	0.1	-4.2	
การจัดหาน้ำ การจัดการน้ำเสียและของเสีย	4.6	4.1	0.7	7.1	5.8	4.5	4.7	3.2	3.3	5.3	3.8	
หมวดบริการ	0.3	4.3	-4.4	4.8	-0.0	1.5	2.8	4.7	5.5	4.3	5.2	
การก่อสร้าง	2.2	-2.7	12.7	2.4	-4.5	-0.6	-5.1	-4.4	-2.6	2.6	3.9	
การขายส่งและการขายปลีก การซ่อมยานยนต์	1.7	3.1	-2.2	4.4	2.8	3.0	2.7	3.2	3.5	3.1	3.3	
การขนส่งและสถานที่เก็บสินค้า	-2.8	7.1	-18.2	11.5	-1.1	3.8	3.5	5.0	10.1	9.8	12.4	
ที่พักแรมและบริการด้านอาหาร	-15.0	39.3	-38.0	16.4	-19.6	-5.3	32.2	44.7	53.2	30.6	34.3	
ข้อมูลข่าวสารและการสื่อสาร	5.5	5.1	4.6	5.5	6.7	5.1	5.7	6.3	4.7	3.9	3.4	
กิจกรรมทางการเงินและการประกันภัย	5.5	1.0	5.9	5.5	5.8	4.6	1.0	1.4	1.0	0.5	1.5	
กิจกรรมเกี่ยวกับอสังหาริมทรัพย์	1.7	2.1	2.0	2.4	0.6	1.6	1.3	2.4	3.1	1.9	1.9	
กิจกรรมวิชาชีพ วิทยาศาสตร์และกิจกรรมทางวิชาการ	-3.1	1.2	-3.2	-0.1	-4.8	-4.3	0.3	1.3	1.7	1.6	1.9	
กิจกรรมการบริหารและการสนับสนุน	-7.8	1.8	-15.6	-1.8	-5.2	-6.8	-1.2	-0.6	3.5	5.6	4.4	
การบริหารราชการ การป้องกันประเทศ	0.2	-0.5	0.8	0.8	-0.4	-0.3	-2.8	0.6	1.0	-0.8	1.4	
การศึกษา	0.3	1.1	0.4	-0.1	0.2	0.7	0.6	1.7	2.9	-0.7	1.3	
กิจกรรมด้านสุขภาพและงานสังคมสงเคราะห์	3.5	6.5	0.8	2.4	3.9	6.5	7.3	9.0	5.3	4.9	6.6	
ศิลปะ ความบันเทิงและนันทนาการ	4.9	-0.3	-9.9	89.9	-10.1	-6.4	-3.2	-1.2	1.7	1.6	1.7	
กิจกรรมการบริการด้านอื่นๆ	-6.1	2.4	-7.3	-3.1	-9.7	-3.9	1.0	1.6	6.3	0.8	-0.4	
กิจกรรมการจ้างงานในครัวเรือน	-0.1	-0.1	-0.9	4.4	-1.9	-1.6	1.2	-5.8	2.9	1.3	-2.2	
ผลิตภัณฑ์มวลรวมในประเทศ	1.5	2.6	-2.5	7.7	-0.2	1.9	2.2	2.5	4.6	1.4	2.7	

ตารางที่ 4 อัตราการขยายตัวผลิตภัณฑ์มวลรวมในประเทศด้านการผลิตและการใช้จ่าย
เทียบกับไตรมาสที่แล้ว ปรับด้วยดัชนีฤดูกาล (QoQ SA)

หน่วย: ร้อยละ

	2563p				2564p				2565p1				2566p1
	Q1	Q2	Q3	Q4	Q1	Q2	Q3	Q4	Q1	Q2	Q3	Q4r	Q1
ด้านการใช้จ่าย													
การบริโภคอุปโภคขั้นสุดท้ายของเอกชน	0.6	-7.0	7.8	0.0	-0.6	-1.6	-0.8	3.6	2.2	2.2	0.9	0.1	2.0
การอุปโภคขั้นสุดท้ายของรัฐบาล	0.5	2.7	1.2	-2.2	-0.4	2.3	2.8	5.4	-2.2	-3.0	-1.6	-0.5	-1.2
การสะสมทุนถาวรเบื้องต้น	-7.1	-0.3	4.9	0.3	1.6	0.4	-3.2	1.1	2.6	-1.1	2.8	-0.3	1.6
การส่งออกสินค้าและบริการ	-5.9	-23.9	9.9	0.0	7.9	8.1	-3.0	5.4	1.1	4.1	-1.9	-3.6	4.5
การนำเข้าสินค้าและบริการ	1.3	-19.9	3.1	10.7	10.9	2.8	0.8	1.2	-0.7	5.9	2.4	-11.2	2.6
ด้านการผลิต													
ภาคเกษตร	-2.2	1.3	1.4	-0.3	-1.0	2.5	2.6	-2.2	1.0	2.0	-3.0	3.7	4.6
ภาคนอกเกษตร	-1.8	-10.1	7.1	0.5	0.3	0.3	-1.6	2.7	0.6	0.8	1.0	-1.3	1.7
หมวดผลิตภัณฑ์อุตสาหกรรม	-0.4	-11.1	8.6	1.9	1.8	1.6	-6.6	6.3	-0.4	-0.7	-0.5	-2.8	0.8
หมวดบริการ	-2.1	-9.3	5.8	-0.2	-0.1	-0.2	0.5	1.1	1.2	2.0	1.0	0.1	1.9
ผลิตภัณฑ์มวลรวมในประเทศ (GDP)	-1.5	-9.2	6.7	0.2	0.2	0.6	-1.2	2.2	0.5	1.0	0.8	-1.1	1.9

ตารางที่ 5 การส่งออก นำเข้าและดุลบัญชีเดินสะพัด ณ ราคาประจำปี

หน่วย: ล้านบาท

	2564p	2565p1	2564p				2565p1				2566p1	
			Q1	Q2	Q3	Q4	Q1	Q2	Q3	Q4r	Q1	Q1
มูลค่าการส่งออกสินค้าและบริการ	9,479,768	11,426,042	2,130,305	2,317,766	2,423,482	2,608,215	2,687,694	2,856,683	3,003,750	2,877,915	2,917,205	
อัตราเพิ่ม (ร้อยละ)	17.5	20.5	-11.0	32.5	22.6	34.0	26.2	23.3	23.9	10.3	8.5	
มูลค่าการนำเข้าสินค้าและบริการ	9,474,505	11,828,533	2,131,461	2,278,108	2,454,709	2,610,227	2,699,442	3,025,636	3,259,627	2,843,828	2,795,073	
อัตราเพิ่ม (ร้อยละ)	30.6	24.8	4.3	40.6	44.6	38.1	26.6	32.8	32.8	8.9	3.5	
ดุลการค้าและบริการ	5,263	-402,491	-1,156	39,658	-31,227	-2,012	-11,748	-168,953	-255,877	34,087	122,132	
สัดส่วน ต่อ GDP (ร้อยละ)	0.0	-2.5	-0.0	1.0	-0.8	-0.0	-0.3	-4.0	-5.9	0.8	2.7	
รายได้ปฐมภูมิสุทธิ	-576,341	-512,490	-108,151	-179,351	-177,303	-111,536	-126,694	-177,815	-114,926	-93,055	-74,827	
รายได้ทุติยภูมิสุทธิ	238,075	312,698	57,226	57,697	63,662	59,490	57,643	70,063	93,066	91,926	91,461	
ดุลบัญชีเดินสะพัด	-333,003	-602,283	-52,081	-81,996	-144,868	-54,058	-80,799	-276,705	-277,737	32,958	138,766	
สัดส่วนต่อ GDP (ร้อยละ)	-2.1	-3.7	-1.3	-2.1	-3.7	-1.3	-1.9	-6.6	-6.4	0.7	3.1	

ตารางที่ 6 อัตราการขยายตัวดัชนีราคาผลิตภัณฑ์มวลรวมในประเทศ ดัชนีราคาผู้บริโภค และดัชนีราคาผู้ผลิต (YoY)

หน่วย: ร้อยละ

	2564p	2565p1	2564p				2565p1				2566p1
			Q1	Q2	Q3	Q4	Q1	Q2	Q3	Q4r	Q1
ดัชนีราคาผลิตภัณฑ์มวลรวมในประเทศ	1.7	4.7	0.1	2.6	1.8	2.4	3.9	5.2	5.7	4.0	2.9
ดัชนีราคาผู้บริโภค	1.2	6.1	-0.5	2.3	0.7	2.4	4.7	6.5	7.3	5.8	3.9
ดัชนีราคาผู้ผลิต	4.7	10.4	0.7	5.4	5.1	7.7	9.8	13.3	11.1	7.3	0.7

นโยบายการปรับปรุงข้อมูลย้อนหลัง

การปรับปรุงข้อมูลการจัดทำสถิติผลิตภัณฑ์มวลรวมในประเทศรายไตรมาสย้อนหลัง ประกอบด้วย 2 ลักษณะ คือ

1. การปรับปรุงครั้งแรก เป็นการปรับปรุงไตรมาสย้อนหลังจากไตรมาสอ้างอิงหนึ่งไตรมาส เพื่อให้มีความถูกต้องยิ่งขึ้น อันเนื่องมาจากการปรับปรุงตามแหล่งข้อมูลล่าสุด โดยในตารางจะแสดงตัวอักษร “r” หมายถึง revised หรือปรับปรุง กำกับไว้ที่ไตรมาสที่การปรับปรุงค่า

2. การปรับปรุงครั้งที่สอง เป็นการปรับปรุงเพื่อให้ค่าผลรวมรายไตรมาสทั้งสี่ไตรมาสมีค่าเท่ากับรายปี โดยจะดำเนินการปรับปรุงครั้งที่สองเมื่อการจัดทำสถิติรายปีแล้วเสร็จ และจะมีการปรับปรุงย้อนหลังสองปีตามสถิติรายปี การปรับปรุงครั้งที่สองมิได้มีการปรับแก้ข้อมูลเครื่องชี้ใหม่เป็นเพียงการใช้เทคนิคทางคณิตศาสตร์ คือ Denton Least Square Technique โดยในทางปฏิบัติได้ใช้โปรแกรมประมวลผลสำเร็จรูปที่เรียกว่า “The Canadian Bench Program and Extrapolation (Bench Program)” โดยในตารางจะแสดงตัวอักษร “r” ซึ่งหมายถึง revised หรือปรับปรุง กำกับไว้ที่ปีที่มีการปรับปรุงค่า ซึ่งหมายถึงค่าในแต่ละไตรมาสในปีที่มี “r” กำกับไว้ ได้มีการปรับปรุงค่าตามสถิติรายปี

การแสดงอักษรกำกับ

การแสดงอักษรกำกับสดมภ์ในตารางของเอกสารฉบับนี้ มี 3 ลักษณะ คือ r, p และ p1 โดย r มีสองชนิด ตามที่ได้กล่าวไว้ในหัวข้อนโยบายการปรับปรุงย้อนหลัง p คือ ค่ารายไตรมาสในปีที่มีค่ารายปีเป็นค่าตัวรวมเบื้องต้น ส่วน p1 หมายถึง ค่ารายไตรมาสในเบื้องต้นที่ยังไม่มีค่ารายปี

การจัดทำและเผยแพร่สถิติผลิตภัณฑ์มวลรวมในประเทศรายไตรมาส (QGDP) ตามมาตรฐาน SDDS

สำนักงานสภาพัฒนาการเศรษฐกิจและสังคมแห่งชาติ มีหน้าที่ในการจัดทำและเผยแพร่สถิติผลิตภัณฑ์มวลรวมในประเทศทั้งรายปีและรายไตรมาส โดยได้ดำเนินการจัดทำและประมวลผลตามมาตรฐานและกรอบแนวคิดของระบบบัญชีประชาชาติสากล (System of National Accounts) โดยใช้ข้อมูลพื้นฐานจากแหล่งข้อมูลต่าง ๆ ที่เกี่ยวข้อง ทั้งนี้ รายละเอียดกรอบแนวคิดวิธีการคำนวณ ตลอดจนแหล่งข้อมูล ได้แสดงและเผยแพร่ไว้ในเอกสาร “**แนวทางการจัดทำสถิติผลิตภัณฑ์มวลรวมในประเทศรายไตรมาส**” แล้ว

โดยเฉพาะ QGDP ได้ดำเนินการจัดทำและเผยแพร่ตามมาตรฐาน SDDS (Special Data Dissemination Standard) ของกองทุนการเงินระหว่างประเทศ (IMF) ซึ่งกำหนดให้เผยแพร่สถิติไตรมาสอ้างอิงภายในสามเดือนหลังสิ้นสุดไตรมาส แต่ปัจจุบันสำนักงานฯ ได้พัฒนาการเผยแพร่ให้เร็วขึ้น เพื่อสนองต่อความต้องการของผู้ใช้ โดยกำหนดเผยแพร่ในวันจันทร์ที่สามของเดือนที่สองหลังจากไตรมาสอ้างอิง (8 สัปดาห์) ผ่านวิธีการเผยแพร่ 3 ช่องทาง คือ (1) การแถลงข่าว (2) เอกสาร และ (3) website คือ www.nesdc.go.th การเผยแพร่ทั้งสามช่องทางนี้จะมีขึ้นพร้อมกันในเวลา 9:30 น ของวันดังกล่าว และเชื่อมโยงไปยัง website ของ IMF ที่ <http://dsbb.imf.org/Pages/SDDS/CtyCtgList.aspx?ctycode=THA>

นอกจากนั้น ได้นำเสนอตารางการเผยแพร่ข้อมูลล่วงหน้าประมาณ 1 ปี ไว้ที่ปกหลังของเอกสารฉบับนี้ด้วย

การนำข้อความหรือข้อมูลในรายงานนี้ไปใช้เผยแพร่ต่อ
โปรดอ้างอิงรายงานและแหล่งข้อมูลด้วย

FORTHCOMING RELEASES

JUNE 2023	JULY 2023	AUGUST 2023	SEPTEMBER 2023
		21 GDP : Q2/2023 (press release, publication, internet) (9:30 a.m. local time) 31 Capital Stock of Thailand (CVM) 2022 (statistic tables on internet)	
OCTOBER 2023	NOVEMBER 2023	DECEMBER 2023	JANUARY 2024
31 Capital Stock of Thailand (CVM) 2022 (publication)	20 GDP : Q3/2023 (press release, publication, internet) (9:30 a.m. local time) 30 National Income of Thailand 2022 (statistic tables on internet)	29 National Income of Thailand 2022 (publication)	
FEBRUARY 2024	MARCH 2024	APRIL 2024	MAY 2024
19 GDP : Q4/2023 (press release, publication, internet) (9:30 a.m. local time) 29 Flow of Fund Accounts of Thailand 2022 (statistic tables on internet)	29 Gross Regional and Provincial Products 2022 (statistic tables on internet)	30 Flow of Fund Accounts of Thailand 2022 (publication on internet)	20 GDP : Q1/2024 (press release, publication, internet) (9:30 a.m. local time) 31 Gross Regional and Provincial Products 2022 (publication)

วัน เวลา และสถานที่ออกรายงาน >>

วันจันทร์ที่ 15 พฤษภาคม 2566 เวลา 9:30 น.
 สำนักงานสภาพัฒนาการเศรษฐกิจและสังคมแห่งชาติ
 962 ถนนกรุงเกษม เขตป้อมปราบฯ กทม. 10100

Embargo and venue >>

9:30 a.m. Monday, May 15, 2023
 Office of the National Economic and Social Development
 Council, 962 Krung Kasem Rd., Pomprab, Bangkok 10100

กำหนดการออกรายงาน

ผลิตภัณฑ์มวลรวมในประเทศ ไตรมาสที่ 2/2566

Forthcoming issues;

The 2nd quarter 2023 GDP

วันจันทร์ที่ 21 สิงหาคม 2566 เวลา 9:30 น.

9:30 a.m. Monday, August 21, 2023

ผู้ประสานงาน / Contact persons

หากต้องการทราบรายละเอียดเพิ่มเติม กรุณาสอบถามได้ที่ e-mails ด้านล่าง หรือ โทร. 0-2280-4085

For further information, please contact us via e-mails or call 0-2280-4085 with following extension numbers:

Tables	Coordinators	E-mail address	Extension numbers
Table 1 - 4, 6	Peeranat Dangsakul	peeranat@nesdc.go.th	6521
Table 5	Santi Srisomboon	santi@nesdc.go.th	6526

