



ผลิตภัณฑ์มวลรวมในประเทศ ไตรมาสที่ 2/2566

Gross Domestic Product : Q2/2023

สำนักงานสภาพัฒนาการเศรษฐกิจและสังคมแห่งชาติ

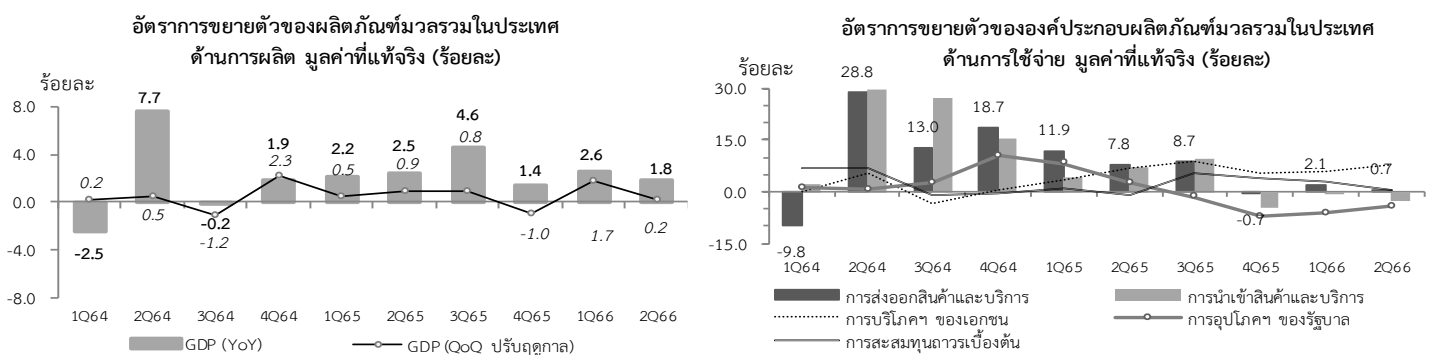
วันจันทร์ 21 สิงหาคม 2566 เวลา 9:30 น.

ผลิตภัณฑ์มวลรวมในประเทศ ไตรมาสที่ 2/2566 ขยายตัวร้อยละ 1.8 ชะลอลงจากร้อยละ 2.6 ในไตรมาสที่ 1/2566 โดยมีปัจจัยสำคัญมาจากการใช้จ่ายภาคครัวเรือนขยายตัวสูงต่อเนื่อง การลงทุนรวมขยายตัวชะลอลง แต่การใช้จ่ายภาครัฐบาลลดลงต่อเนื่องจากการใช้จ่ายภาครัฐบาลที่เกี่ยวข้องกับการสาธารณสุขมีฐานสูงในปี 2565 ภาคการส่งออกโดยรวมขยายตัวชะลอลง โดยการส่งออกสินค้ายังคงหดตัว ในขณะที่บริการรับยังคงขยายตัวสูงจากจำนวนนักท่องเที่ยวต่างชาติที่เพิ่มขึ้น

ด้านการผลิต ขยายตัวชะลอลงทั้งภาคเกษตร และภาคนอกเกษตร โดยภาคเกษตรขยายตัวร้อยละ 0.5 ชะลอลงจากร้อยละ 6.2 ในไตรมาสที่ 1/2566 ตามการลดลงของผลผลิตพืชผลเกษตรที่สำคัญ ส่วนภาคนอกเกษตรขยายตัวร้อยละ 1.9 ชะลอลงจากร้อยละ 2.2 เป็นผลจากภาคบริการขยายตัวร้อยละ 4.1 ในขณะที่ภาคอุตสาหกรรมหดตัวต่อเนื่องร้อยละ 2.1 เป็นผลจากการผลิตสินค้าอุตสาหกรรมที่ลดลงตามความต้องการของตลาดต่างประเทศเป็นสำคัญ

ด้านการใช้จ่าย การใช้จ่ายเพื่อการอุปโภคบริโภคขั้นสุดท้ายของเอกชน การลงทุนรวม และการส่งออกสินค้าและบริการขยายตัวร้อยละ 7.8 ร้อยละ 0.4 และร้อยละ 0.7 ตามลำดับ ขณะที่การใช้จ่ายเพื่อการอุปโภคขั้นสุดท้ายของรัฐบาล และการนำเข้าสินค้าและบริการ ลดลงร้อยละ 4.3 และร้อยละ 2.4 ตามลำดับ

ปรับปัจจัยฤดูกาลแล้ว เศรษฐกิจไทยในไตรมาสที่ 2/2566 ขยายตัวร้อยละ 0.2 จากที่ขยายตัวร้อยละ 1.7 ในไตรมาสที่ 1/2566 (QoQ_SA)



การใช้จ่ายเพื่อการอุปโภคบริโภคขั้นสุดท้ายของเอกชน ขยายตัวร้อยละ 7.8 ต่อเนื่องจากการขยายตัวร้อยละ 5.8 ในไตรมาสที่ 1/2566 โดยการใช้จ่ายในหมวดสินค้าคงทนขยายตัวต่อเนื่องร้อยละ 3.2 เป็นผลมาจากค่าใช้จ่ายในการซื้อยานพาหนะเพิ่มขึ้นเป็นสำคัญ หมวดสินค้าไม่คงทนขยายตัวร้อยละ 4.2 ทั้งในกลุ่มอาหารและไม่ใช่อาหาร การใช้จ่ายในหมวดบริการขยายตัวต่อเนื่องร้อยละ 13.8 ในขณะที่การใช้จ่ายหมวดสินค้าคงทนขยายตัวร้อยละ 0.7 ชะลอลงเมื่อเทียบกับไตรมาสที่ 1/2566

การใช้จ่ายเพื่อการอุปโภคขั้นสุดท้ายของรัฐบาล ลดลงร้อยละ 4.3 จากการลดลงร้อยละ 6.3 ในไตรมาสที่ 1/2566 เป็นผลจากการโอนเพื่อสวัสดิการสังคมที่ไม่เป็นตัวเงินสำหรับสินค้าและบริการในระบบตลาด และรายจ่ายค่าซื้อสินค้าและบริการลดลงร้อยละ 25.1 และร้อยละ 2.6 ตามลำดับ อย่างไรก็ตาม ค่าตอบแทนแรงงานยังคงขยายตัวต่อเนื่องร้อยละ 0.3

การลงทุนรวม ขยายตัวร้อยละ 0.4 จากการขยายตัวร้อยละ 3.1 ในไตรมาสที่ 1/2566 โดยการลงทุนภาคเอกชนขยายตัวร้อยละ 1.0 ชะลอลงจากที่ขยายตัวร้อยละ 2.6 ในไตรมาสที่ 1/2566 ทั้งนี้ เป็นการขยายตัวทั้งด้านการก่อสร้าง และด้านเครื่องจักรเครื่องมือ ขณะที่การลงทุนภาครัฐหดตัวร้อยละ 1.1 เมื่อเทียบกับการขยายตัวร้อยละ 4.7 ในไตรมาสที่ 1/2566 เป็นการหดตัวของทั้งด้านการก่อสร้าง และด้านเครื่องจักรเครื่องมือ

ส่วนเปลี่ยนแปลงสินค้าคงเหลือ มูลค่า ณ ราคาประจำปี มีมูลค่าลดลง จำนวน 94.6 พันล้านบาท สินค้าคงคลังสำคัญที่ลดลง ได้แก่ ข้าวสาร ข้าวเปลือก น้ำมันดิบ ผลิตภัณฑ์ที่ได้จากการกลั่นปิโตรเลียม คอมพิวเตอร์และอุปกรณ์ต่อพ่วง และสัตว์ปีกแช่เย็นและแช่แข็ง สำหรับสินค้าคงคลังที่เพิ่มขึ้น ได้แก่ มันสำปะหลัง และยางพารา

ดุลการค้าและบริการ ณ ราคาประจำปี ขาดดุล 13.7 พันล้านบาท โดยดุลการค้าเกินดุล 75.1 พันล้านบาท และดุลบริการขาดดุล 88.8 พันล้านบาท

ติดต่อสอบถาม :

กองบัญชีประชาชาติ 962 ถนนกรุงเกษม เขตป้อมปราบศัตรูพ่าย กรุงเทพฯ 10100
โทรศัพท์ 0 2280 4085 โทรสาร 0 2281 2466 อีเมล: nationalaccounts@nesdc.go.th

ISSN 1513 8062

ข้อชี้แจง Q2/2566

ข้อชี้แจงการประมวลผลสถิติผลิตภัณฑ์มวลรวมในประเทศ ไตรมาสที่ 2/2566

สำนักงานสภาพัฒนาการเศรษฐกิจและสังคมแห่งชาติ จัดทำสถิติผลิตภัณฑ์มวลรวมในประเทศ รายไตรมาส มูลค่าที่แท้จริงโดยวิธีปริมาณลูกโซ่ (Chain Volume Measures) โดยใช้วิธีการเชื่อมโยงค่ารายปีด้วยวิธี Annual Overlap และใช้ ปี พ.ศ. 2545 เป็นปีอ้างอิง โดยในการประมวลผลใช้ข้อมูลที่ได้รับล่าสุดจากแหล่งข้อมูลต่าง ๆ โดยมีการปรับปรุงที่สำคัญดังนี้

1. ปรับปรุงพื้นที่เพาะปลูกและข้อมูลพยากรณ์ผลผลิตการเกษตร ไตรมาสที่ 2/2566 ตามการพยากรณ์ล่าสุด ของกระทรวงเกษตรและสหกรณ์
2. ปรับปรุงข้อมูลดัชนีผลผลิตอุตสาหกรรมตามรายงานล่าสุดเดือนกรกฎาคม พ.ศ. 2566 ของสำนักงานเศรษฐกิจอุตสาหกรรม
3. ปรับปรุงข้อมูลรายจ่ายเพื่อการอุปโภคบริโภคขั้นสุดท้ายของเอกชน ตามแหล่งข้อมูลที่เกี่ยวข้อง
4. ปรับปรุงข้อมูลรายจ่ายเพื่อการอุปโภคขั้นสุดท้ายของรัฐบาล ตามแหล่งข้อมูลที่เกี่ยวข้อง
5. ปรับปรุงข้อมูลการนำเข้าและส่งออกสินค้าและบริการ ตามข้อมูลบัญชีดุลการชำระเงินเดือนกรกฎาคม พ.ศ. 2566 ของธนาคารแห่งประเทศไทย

สำหรับตารางสถิติ รายละเอียดจะไม่นำเสนอในเอกสารนี้ โดยสามารถดูได้ที่ www.nesdc.go.th

สำนักงานสภาพัฒนาการเศรษฐกิจและสังคมแห่งชาติ ขอขอบคุณหน่วยงานทั้งภาครัฐและเอกชน ที่ให้การสนับสนุนและเร่งรัดข้อมูล เพื่อใช้ในการประมวลผลสถิติผลิตภัณฑ์มวลรวมในประเทศ รายไตรมาส ให้รวดเร็วและถูกต้องแม่นยำเพิ่มขึ้น และหวังว่าคงจะได้รับความร่วมมือในการพัฒนาข้อมูลดังกล่าวนี้ให้มีคุณภาพดียิ่งขึ้นต่อไป

สำนักงานสภาพัฒนาการเศรษฐกิจและสังคมแห่งชาติ

ผลิตภัณฑ์มวลรวมในประเทศ ไตรมาสที่ 2 ปี 2566

เศรษฐกิจไตรมาสที่ 2/2566 ขยายตัวร้อยละ 1.8 ชะลอลงจากร้อยละ 2.6 ในไตรมาสที่ 1/2566 โดยมีปัจจัยสำคัญมาจากการใช้จ่ายเพื่อการอุปโภคบริโภคของเอกชนที่ขยายตัวสูง การผลิตภาคบริการที่ขยายตัวได้ดี ประกอบกับอัตราเงินเฟ้อที่ปรับตัวลดลง **ด้านการผลิต** ขยายตัวชะลอลงทั้งภาคเกษตรและภาคนอกเกษตร ภาคบริการยังคงขยายตัวได้ดี โดยเฉพาะสาขาที่เกี่ยวข้องกับการท่องเที่ยว ในขณะที่ภาคอุตสาหกรรมหดตัวต่อเนื่อง **ด้านการใช้จ่าย** การใช้จ่ายเพื่อการอุปโภคบริโภคขั้นสุดท้ายของเอกชนขยายตัวสูง การลงทุนรวมชะลอตัว ขณะที่การใช้จ่ายเพื่อการอุปโภคขั้นสุดท้ายของรัฐบาลลดลงต่อเนื่องสำหรับภาคต่างประเทศ การส่งออกสินค้าและบริการขยายตัวชะลอลง แต่การนำเข้าสินค้าและบริการยังคงลดลงต่อเนื่อง

การผลิตภาคเกษตร ขยายตัวร้อยละ 0.5 ชะลอลงจากร้อยละ 6.2 ในไตรมาสที่ 1/2566 ตามการลดลงของผลผลิตหมวดพืชผลเป็นสำคัญ เช่น อ้อยโรงงาน ปาล์มน้ำมัน มันสำปะหลัง และยางพารา ส่วนพืชผลสำคัญที่ผลผลิตเพิ่มขึ้น ได้แก่ ข้าวเปลือกและข้าวโพดเลี้ยงสัตว์

การผลิตภาคนอกเกษตร ขยายตัวร้อยละ 1.9 ชะลอตัวลงจากการขยายตัวร้อยละ 2.2 ในไตรมาสที่ 1/2566 เป็นผลจากภาคบริการที่ขยายตัวร้อยละ 4.1 ชะลอตัวจากการขยายตัวร้อยละ 5.2 ในไตรมาสที่ 1/2566 โดยสาขาที่ยังขยายตัวดี ได้แก่ สาขาที่พักแรม และบริการด้านอาหาร สาขาการขนส่งและสถานที่เก็บสินค้า และสาขาการขายส่งและการขายปลีก การซ่อมยานยนต์และจักรยานยนต์ ขณะที่ภาคอุตสาหกรรมลดลงร้อยละ 2.1 จากการลดลงร้อยละ 3.2 ในไตรมาสที่ 1/2566 ปัจจัยสำคัญมาจากการผลิตสินค้าอุตสาหกรรมที่ยังคงลดลง

GDP ที่ปรับปัจจัยฤดูกาล ในไตรมาสที่ 2/2566 ขยายตัวร้อยละ 0.2 เทียบกับที่ขยายตัวร้อยละ 1.7 ในไตรมาสที่ 1/2566

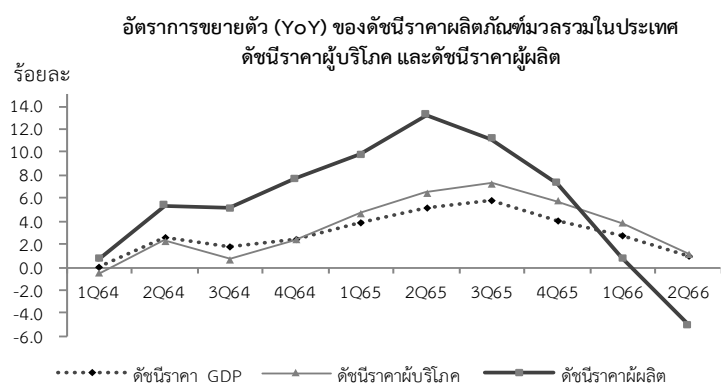
ผลิตภัณฑ์มวลรวมในประเทศ ณ ราคาประจำปี มีมูลค่า 4,330.3 พันล้านบาท เมื่อหักรายได้ปฐมภูมิสุทธิจ่ายไปต่างประเทศ 133.9 พันล้านบาท คงเหลือเป็นรายได้มวลรวมประชาชาติ (Gross National Income: GNI) เท่ากับ 4,196.4 พันล้านบาท

อัตราการขยายตัวของผลิตภัณฑ์มวลรวมในประเทศมูลค่าที่แท้จริง (ร้อยละ)

	2564p	2565p1	2565p1				2566p1	
			Q1	Q2	Q3	Q4	Q1r	Q2
GDP (YoY)	1.5	2.6	2.2	2.5	4.6	1.4	2.6	1.8
ภาคเกษตร	2.3	2.4	3.4	4.0	-2.2	3.4	6.2	0.5
ภาคนอกเกษตร	1.4	2.6	2.0	2.3	5.1	1.2	2.2	1.9
GDP (QoQ ปรับฤดูกาล)			0.5	0.9	0.8	-1.0	1.7	0.2

ด้านการใช้จ่าย การใช้จ่ายเพื่อการอุปโภคบริโภคขั้นสุดท้ายของเอกชน การลงทุนรวม และการส่งออกสินค้าและบริการขยายตัวร้อยละ 7.8 ร้อยละ 0.4 และร้อยละ 0.7 ตามลำดับ ขณะที่การใช้จ่ายเพื่อการอุปโภคขั้นสุดท้ายของรัฐบาลและการนำเข้าสินค้าและบริการลดลงร้อยละ 4.3 และร้อยละ 2.4 ตามลำดับ

ระดับราคา ในไตรมาสที่ 2/2566 ระดับราคามูลผลิตภัณฑ์มวลรวมในประเทศ ขยายตัวร้อยละ 1.0 เทียบกับที่ขยายตัวร้อยละ 2.8 ในไตรมาสที่ 1/2566 ดัชนีราคาผู้บริโภค ขยายตัวร้อยละ 1.1 และดัชนีราคาผู้ผลิต ลดลงร้อยละ 5.0



การใช้จ่ายเพื่อการอุปโภคบริโภคขั้นสุดท้ายของเอกชน ขยายตัวสูงร้อยละ 7.8 จากร้อยละ 5.8 ในไตรมาสที่ 1/2566 โดยเป็นผลจากการท่องเที่ยวที่ขยายตัวต่อเนื่องทั้งนักท่องเที่ยวไทยและต่างชาติ ประกอบกับอัตราเงินเฟ้อขยายตัวชะลอลง เป็นแรงส่งให้การใช้จ่ายขยายตัวสูง โดยการใช้จ่ายหมวดสินค้าคงทน สินค้าไม่คงทน และหมวดค่าบริการสันทนาการขยายตัวสูงขึ้นร้อยละ 3.2 ร้อยละ 4.2 และร้อยละ 13.8 ตามลำดับ ในขณะที่หมวดสินค้ากึ่งคงทนขยายตัวร้อยละ 0.7 ชะลอลงจากร้อยละ 1.3 ในไตรมาสที่ 1/2566

การใช้จ่ายเพื่อการอุปโภคขั้นสุดท้ายของรัฐบาล ลดลงร้อยละ 4.3 จากที่ลดลงร้อยละ 6.3 ในไตรมาสที่ 1/2566 โดยรายการจ่ายการโอนเพื่อสวัสดิการสังคมที่ไม่เป็นตัวเงินสำหรับสินค้าและบริการในระบบตลาดลดลงร้อยละ 25.1 ส่วนหนึ่งเป็นผลจากฐานสูงของค่าใช้จ่ายที่เกี่ยวข้องกับการสาธารณสุขเพื่อแก้ไขปัญหาโรคติดเชื้อไวรัสโคโรนา (COVID-19) ในปี 2565 ในขณะที่ค่าซื้อสินค้าและบริการลดลงร้อยละ 2.6 ส่วนค่าตอบแทนแรงงานขยายตัวร้อยละ 0.3

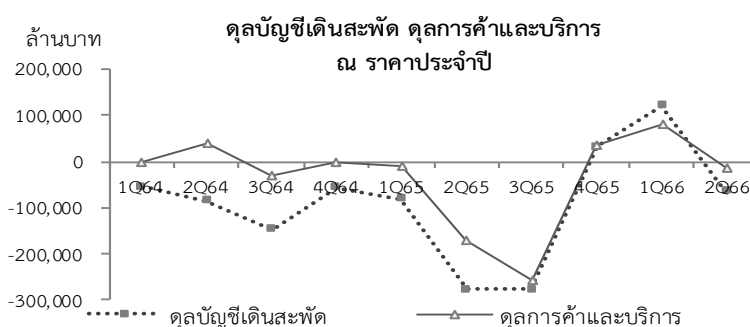
การลงทุนรวม ขยายตัวร้อยละ 0.4 ชะลอลงจากการขยายตัวร้อยละ 3.1 ในไตรมาสที่ 1/2566 โดยการลงทุนภาคเอกชนขยายตัวร้อยละ 1.0 ชะลอลงจากร้อยละ 2.6 ในไตรมาสที่ 1/2566 เป็นผลมาจากการลงทุนด้านการก่อสร้าง และการลงทุนด้านเครื่องจักรเครื่องมือ ขยายตัวร้อยละ 2.0 และร้อยละ 0.8 ตามลำดับ ส่วนการลงทุนภาครัฐหดตัวร้อยละ 1.1 จากที่ขยายตัวร้อยละ 4.7 ในไตรมาสที่ 1/2566 โดยการลงทุนรัฐบาลขยายตัวร้อยละ 0.5 ส่วนการลงทุนของรัฐวิสาหกิจลดลงร้อยละ 3.7

ส่วนเปลี่ยนสินค้าคงเหลือ มูลค่า ณ ราคาประจำปี มีมูลค่าลดลง จำนวน 94.6 พันล้านบาท สินค้าคงคลังสำคัญที่ลดลง ได้แก่ ข้าวสาร ข้าวเปลือก น้ำมันดิบ ผลิตภัณฑ์ที่ได้จากการกลั่นปิโตรเลียม คอมพิวเตอร์และอุปกรณ์ต่อพ่วง และเนื้อสัตว์ปีกสดแช่เย็นและแช่แข็ง สำหรับสินค้าคงคลังที่เพิ่มขึ้น ได้แก่ มันสำปะหลัง และยางพารา

อัตราการขยายตัว (YoY) ของผลิตภัณฑ์มวลรวมในประเทศด้านการใช้จ่าย มูลค่าที่แท้จริง (ร้อยละ)

	2564p	2565p1	2565p1				2566p1	
			Q1	Q2	Q3	Q4	Q1r	Q2
การอุปโภคบริโภคขั้นสุดท้ายของเอกชน	0.6	6.3	3.5	7.1	9.1	5.6	5.8	7.8
การอุปโภคขั้นสุดท้ายของรัฐบาล	3.7	0.2	8.2	2.7	-1.5	-7.1	-6.3	-4.3
การสะสมทุนถาวรเบื้องต้น	3.1	2.3	1.0	-0.9	5.5	3.9	3.1	0.4
ภาคเอกชน	3.0	5.1	2.9	2.3	11.2	4.5	2.6	1.0
ภาครัฐ	3.4	-4.9	-3.8	-8.8	-6.8	1.5	4.7	-1.1
การส่งออกสินค้าและบริการ	11.1	6.8	11.9	7.8	8.7	-0.7	2.1	0.7
สินค้า	15.3	1.3	9.7	4.3	2.3	-10.5	-6.4	-5.7
บริการ	-19.9	65.8	35.5	47.7	79.2	94.9	78.2	54.6
การนำเข้าสินค้าและบริการ	17.8	4.1	4.4	7.3	9.5	-4.8	-0.9	-2.4
สินค้า	18.2	5.4	6.6	9.9	11.2	-5.9	-3.3	-4.3
บริการ	16.0	-0.6	-3.3	-1.9	3.7	-0.9	9.2	5.4
ผลิตภัณฑ์มวลรวมในประเทศด้านการใช้จ่าย	1.5	2.7	2.3	2.6	4.6	1.4	2.6	1.8

ดุลการค้าและบริการ ณ ราคาประจำปี ขาดดุล 13.7 พันล้านบาท โดยดุลการค้าเกินดุล 75.1 พันล้านบาท และดุลบริการขาดดุล 88.8 พันล้านบาท



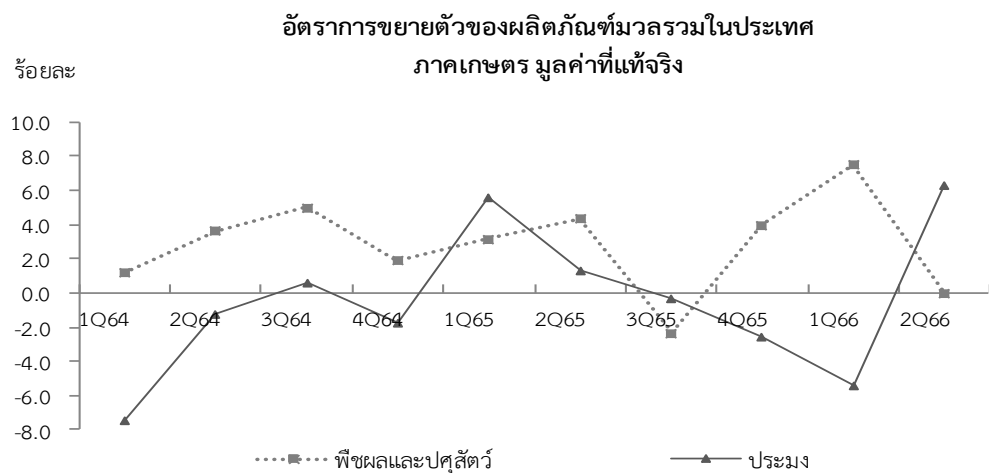
ด้านการผลิต

การผลิตขยายตัวร้อยละ 1.8
ชะลอลงจากไตรมาสที่ 1/2566

ขยายตัวร้อยละ 1.8 ชะลอลงจากที่ขยายตัวร้อยละ 2.6 ในไตรมาสที่ 1/2566 โดยภาคเกษตรขยายตัวร้อยละ 0.5 เทียบกับการขยายตัวร้อยละ 6.2 ในไตรมาศก่อนหน้านี้ เป็นผลมาจากผลผลิตพืชสำคัญลดลง ขณะที่ภาคนอกเกษตรขยายตัวร้อยละ 1.9 ปัจจัยหลักมาจากสาขาบริการที่เกี่ยวข้องกับการท่องเที่ยวยังขยายตัวได้ ขณะที่การผลิตสินค้าอุตสาหกรรมลดลงต่อเนื่องจากไตรมาสก่อน จากความต้องการสินค้าจากต่างประเทศลดลง เมื่อขจัดปัจจัยฤดูกาลพบว่า ผลิตภัณฑ์มวลรวมในประเทศในไตรมาสนี้ ขยายตัวร้อยละ 0.2

สาขาเกษตรกรรม การป่าไม้ และการประมง ขยายตัวร้อยละ 0.5 ชะลอลงจากไตรมาสที่ 1/2566 ที่ขยายตัวร้อยละ 6.2 เป็นผลมาจากผลผลิตพืชสำคัญลดลง เช่น อ้อยโรงงาน ปาล์มน้ำมัน มันสำปะหลัง ยางพารา และสับปะรดโรงงาน ในขณะที่ผลผลิตข้าวเปลือก ข้าวโพดเลี้ยงสัตว์ และผลผลิตหมวดปศุสัตว์ เช่น สุกร และไก่เนื้อ ยังคงขยายตัว ประกอบกับหมวดประมงมีผลผลิตเพิ่มขึ้น

ระดับราคาสินค้าเกษตร ลดลงร้อยละ 1.6 ต่อเนื่องจากการลดลงร้อยละ 1.5 ในไตรมาสที่ 1/2566 เป็นผลมาจากราคาสินค้าเกษตรที่สำคัญ เช่น ปาล์มน้ำมัน ยางพารา โค สุกร และราคาสินค้าประมงลดลง



การผลิตสินค้าอุตสาหกรรม
ลดลงร้อยละ 3.3

สาขาการผลิตสินค้าอุตสาหกรรม ลดลงร้อยละ 3.3 ต่อเนื่องจากการที่ลดลงร้อยละ 3.0 ในไตรมาสที่ 1/2566 เป็นการลดลงในทุกกลุ่มอุตสาหกรรม ทั้งการผลิตกลุ่มอุตสาหกรรมเบา อุตสาหกรรมวัตถุดิบ รวมถึงกลุ่มอุตสาหกรรมสินค้าทุนและเทคโนโลยี เป็นผลมาจากภาวะเศรษฐกิจของประเทศคู่ค้าและการส่งออกสินค้ามีแนวโน้มชะลอตัวลง ขณะที่อุปสงค์ในประเทศยังคงขยายตัวได้

อุตสาหกรรมเบา ลดลงร้อยละ 6.0 ต่อเนื่องจากที่ลดลงร้อยละ 5.0 ในไตรมาสที่ 1/2566 เป็นผลจากการผลิตในกลุ่มผลิตภัณฑ์อาหาร เครื่องดื่ม ยาสูบ สิ่งทอและเส้นใย เสื้อผ้าเครื่องแต่งกาย หนังสือและเครื่องหนัง ไม้และผลิตภัณฑ์จากไม้ และเฟอร์นิเจอร์ลดลง

อุตสาหกรรมวัสดุก่อสร้าง ลดลงร้อยละ 2.4 ต่อเนื่องจากที่ลดลงร้อยละ 1.6 ในไตรมาสที่ 1/2566 เป็นผลมาจากการผลิตสินค้าในกลุ่มผลิตภัณฑ์กระเบื้อง เคมีและเคมีภัณฑ์ แก๊สซีเมนต์ ยางและพลาสติก ผลิตภัณฑ์จากแร่โลหะ โลหะมูลฐาน และโลหะประดิษฐ์ลดลง ขณะที่การพิมพ์ และปิโตรเลียมขยายตัว

อุตสาหกรรมสินค้าทุนและเทคโนโลยี ลดลงร้อยละ 2.0 ปรับตัวดีขึ้นจากการลดลงร้อยละ 2.5 ในไตรมาสที่ 1/2566 เป็นการลดลงของการผลิตคอมพิวเตอร์และอิเล็กทรอนิกส์ อุปกรณ์ไฟฟ้า และเครื่องจักรเครื่องมือ เนื่องจากราคาพลังงานที่ยังคงผันผวน ส่งผลให้ต้นทุนการผลิตสูงขึ้นและการส่งออกหดตัวลง ขณะที่การผลิตยานยนต์ รถพ่วง รถกึ่งพ่วง และอุปกรณ์ขนส่งอื่น ๆ ขยายตัวจากคำสั่งซื้อของตลาดต่างประเทศที่เพิ่มขึ้น

อัตราการขยายตัว (YoY) สาขาการผลิตสินค้าอุตสาหกรรม (ร้อยละ)

	2564p	2565p1	2565p1				2566p1	
			Q1	Q2	Q3	Q4	Q1r	Q2
อุตสาหกรรมเบา	2.4	1.7	6.8	-0.5	2.8	-2.5	-5.0	-6.0
อุตสาหกรรมวัสดุก่อสร้าง	3.6	-0.3	1.7	0.4	4.3	-7.3	-1.6	-2.4
อุตสาหกรรมสินค้าทุนและเทคโนโลยี	8.9	-0.3	-3.4	-3.3	12.3	-4.4	-2.5	-2.0
อุตสาหกรรมรวม	4.7	0.4	2.0	-0.8	6.0	-5.0	-3.0	-3.3

สาขาการทำเหมืองแร่และเหมืองหิน ลดลงร้อยละ 1.2 จากที่ลดลงร้อยละ 5.2 ในไตรมาสที่ 1/2566 เป็นการลดลงของการผลิตแร่ที่สำคัญ โดยการผลิตน้ำมันดิบลดลงร้อยละ 7.6 จากการลดลงร้อยละ 7.3 ในไตรมาสที่ 1/2566 ตามการผลิตที่ลดลงของแหล่งผลิตที่สำคัญ คือ จัสมิน บานเย็น นงเยาว์ และบัวหลวง การผลิตก๊าซธรรมชาติลดลงร้อยละ 2.5 จากที่ลดลงร้อยละ 9.0 ในไตรมาสที่ 1/2566 ตามปริมาณการผลิตที่ลดลงของแหล่งผลิตที่สำคัญ คือ กลุ่มเอราวัณ ไพลิน และภูฮ่อม ขณะที่การผลิตก๊าซธรรมชาติเหลวเพิ่มขึ้นร้อยละ 3.3 จากการลดลงร้อยละ 2.5 ในไตรมาสที่ 1/2566 ตามปริมาณการผลิตที่เพิ่มขึ้นของแหล่งผลิตที่สำคัญ คือ กลุ่มเอราวัณ บงกช และอาทิตย์ ขณะที่การทำเหมืองหิน หินทราย และดิน ขยายตัวตามแนวโน้มของการก่อสร้างในประเทศ

สาขาการก่อสร้าง ขยายตัวร้อยละ 0.4 ชะลอลงจากการขยายตัวร้อยละ 3.9 ในไตรมาสก่อนหน้า ปัจจัยสำคัญมาจากการลดลงของการก่อสร้างภาครัฐ โดยเฉพาะในการก่อสร้างอื่น ๆ เนื่องจากส่วนใหญ่เป็นการลงทุนในโครงการต่อเนื่อง ยังไม่มีโครงการก่อสร้างขนาดใหญ่เข้าสู่ขั้นตอนก่อสร้าง ในส่วนของการก่อสร้างภาคเอกชนในไตรมาสนี้เร่งตัวขึ้นในการก่อสร้างอาคารที่ไม่ใช่ที่อยู่อาศัย โดยเฉพาะการก่อสร้างโรงงานอุตสาหกรรมในเขตนิคมอุตสาหกรรมเร่งตัวขึ้นจากไตรมาสก่อนหน้า อย่างไรก็ตาม การก่อสร้างอื่น ๆ และการก่อสร้างอาคารที่อยู่อาศัยชะลอตัวลง ตามมูลค่าการก่อสร้างอาคารที่อยู่อาศัยในทุกเขตพื้นที่ที่ชะลอตัว

**การผลิตน้ำมันดิบ
และก๊าซธรรมชาติลดลง**

**การก่อสร้าง
ชะลอตัวลง**

**ขยายตัวในทุกกลุ่มผู้ใช้ไฟฟ้า
ยกเว้นกลุ่มกิจการขนาดใหญ่
ที่ลดลงต่อเนื่อง**

สาขาการไฟฟ้า ก๊าซ ไอน้ำ และระบบปรับอากาศ ขยายตัวร้อยละ 5.7 จากการลดลงร้อยละ 4.3 ในไตรมาสก่อนหน้า เป็นผลมาจากหมวดไฟฟ้าที่ขยายตัวร้อยละ 5.9 สอดคล้องกับปริมาณการใช้ไฟฟ้าที่เพิ่มขึ้นร้อยละ 6.3 เป็นการเพิ่มขึ้นในทุกประเภทผู้ใช้ ยกเว้นกิจการขนาดใหญ่ที่ยังหดตัวต่อเนื่อง ในส่วนของหมวดโรงแยกก๊าซมีการผลิตลดลงร้อยละ 2.8 ตามปริมาณการผลิตที่ลดลง

อัตราการขยายตัว (YoY) ของปริมาณการใช้กระแสไฟฟ้าจำแนกตามประเภทผู้ใช้ (ร้อยละ)

	2564	2565	2565				2566	
			Q1	Q2	Q3	Q4	Q1	Q2
ที่อยู่อาศัย	2.7	-1.0	9.6	-4.1	-5.1	-2.2	-6.9	14.9
กิจการขนาดเล็ก	-1.9	4.3	6.1	1.1	6.1	4.3	-0.2	10.5
กิจการขนาดกลาง	-0.7	4.4	3.1	3.0	8.7	2.8	0.9	7.5
กิจการขนาดใหญ่	4.7	3.8	4.4	3.7	8.5	-1.1	-3.0	-2.4
อื่น ๆ	-7.9	26.7	11.0	33.4	41.0	22.6	18.8	8.4
รวม	1.9	3.5	6.0	2.0	5.3	0.8	-2.1	6.3

ที่มา: การไฟฟ้านครหลวง และการไฟฟ้าส่วนภูมิภาค

สาขาการประปาและการกำจัดของเสีย ขยายตัวร้อยละ 6.8 ต่อเนื่องจากการขยายตัวร้อยละ 3.8 ในไตรมาสที่ 1/2566 โดยขยายตัวในทุกกิจกรรมการผลิต ได้แก่ การผลิตน้ำประปา การกำจัดขยะและสิ่งปฏิกูล และการนำวัสดุที่ใช้แล้วกลับมาใช้ใหม่ (materials recovery)

**การขายส่งและการขายปลีก
ขยายตัวต่อเนื่อง**

สาขาการขายส่งและการขายปลีก การซ่อมยานยนต์และจักรยานยนต์ ขยายตัวร้อยละ 3.4 ต่อเนื่องจากการขยายตัวร้อยละ 3.3 ในไตรมาสที่ 1/2566 เป็นผลจากการขายส่งและการขายปลีกขยายตัวต่อเนื่อง ทั้งนี้ มีปัจจัยสนับสนุนมาจากการใช้จ่ายภาคครัวเรือนที่ขยายตัวสูง ในขณะที่การขายยานยนต์และการซ่อมแซมยานยนต์ในไตรมาสนี้ชะลอตัวลง

สาขาข้อมูลข่าวสารและการสื่อสาร ขยายตัวร้อยละ 3.6 ต่อเนื่องจากการขยายตัวร้อยละ 3.4 ในไตรมาสที่ 1/2566 เป็นผลจากกิจกรรมโทรคมนาคมขยายตัวร้อยละ 3.0 จากการขยายตัวร้อยละ 2.8 ในไตรมาสที่ 1/2566 สอดคล้องกับผลประกอบการของผู้ให้บริการด้านการสื่อสาร ประกอบกับกิจกรรมการจัดทำโปรแกรมคอมพิวเตอร์ และการให้คำปรึกษาเกี่ยวกับคอมพิวเตอร์ และกิจกรรมการผลิตภาพยนตร์ วัสดุทัศนและรายการโทรทัศน์ การบันทึกเสียงและการจัดพิมพ์จำหน่ายหรือเผยแพร่ดนตรี ขยายตัวร้อยละ 5.1 และร้อยละ 5.9 ตามลำดับ

สาขาการขนส่งและสถานที่เก็บสินค้า ขยายตัวร้อยละ 7.5 ชะลอลงจากการขยายตัวร้อยละ 12.1 ในไตรมาสที่ 1/2566 เป็นผลมาจากการขนส่งโดยรวมขยายตัวร้อยละ 7.3 จากการขยายตัวร้อยละ 12.3 ในไตรมาสที่ 1/2566 เป็นการชะลอลงในทุกประเภทการขนส่ง ทั้งการขนส่งทางบก การขนส่งทางน้ำ และการขนส่งทางอากาศ โดยขยายตัวร้อยละ 5.4 ร้อยละ 0.2 และร้อยละ 43.9 ตามลำดับ ปัจจัยหลักมาจากปริมาณการขนส่งสินค้า ทั้งสินค้าเกษตรและสินค้าอุตสาหกรรมที่ลดลงตามปริมาณการผลิต ประกอบกับการขนส่งผู้โดยสารชะลอตัวลง ส่วนหนึ่งมาจากการชะลอตัวของจำนวนนักท่องเที่ยวทั้งชาวไทยและต่างชาติ สำหรับกิจกรรมไปรษณีย์และการรับส่งเอกสาร/สิ่งของ ยังคงขยายตัวได้

บริการขนส่งชะลอตัว
ขณะที่กิจกรรมไปรษณีย์ฯ
ยังขยายตัวได้

อัตราการขยายตัว (YoY) ของผลิตภัณฑ์มวลรวมในประเทศสาขาบริการขนส่ง มูลค่าที่แท้จริง (ร้อยละ)

	2564p	2565p1	2565p1				2566p1	
			Q1	Q2	Q3	Q4	Q1r	Q2
การขนส่งทางบก	-2.5	5.8	1.1	2.6	8.9	10.5	10.8	5.4
การขนส่งทางน้ำ	-6.8	0.8	0.4	-0.2	4.1	-0.9	0.5	0.2
การขนส่งทางอากาศ	-40.0	51.7	19.9	56.8	72.0	60.2	76.5	43.9

สาขากิจกรรมทางการเงินและการประกันภัย ขยายตัวร้อยละ 3.8 จากการขยายตัวร้อยละ 1.2 ในไตรมาสที่ 1/2566 โดยปัจจัยสำคัญยังคงมาจากผลการดำเนินงานของกลุ่มบริษัทผู้ประกอบธุรกิจบัตรเครดิตที่มีใช้สถาบันการเงินที่ขยายตัวอย่างต่อเนื่องจากการใช้บัตรเครดิตเพื่อการท่องเที่ยว ทั้งในประเทศและต่างประเทศในช่วงเทศกาลวันหยุดยาวติดต่อกัน ประกอบกับการกระตุ้นการท่องเที่ยวภายในประเทศของภาครัฐผ่านโครงการเราเที่ยวด้วยกัน นอกจากนี้ มีการใช้จ่ายใช้สอยของผู้ปกครองในช่วงเปิดเทอมที่ขยายตัวเพิ่มขึ้น ขณะที่กลุ่มธนาคารพาณิชย์และธนาคารเฉพาะกิจปรับตัวดีขึ้น จากผลการดำเนินงานและส่วนต่างอัตราดอกเบี้ยเงินกู้และเงินฝากที่เพิ่มขึ้น ตามการปรับอัตราดอกเบี้ยขาขึ้นของคณะกรรมการนโยบายการเงิน (กนง.) ธปท. แม้ปริมาณสินเชื่อและปริมาณเงินฝากจะชะลอตัวลง ส่วนหนึ่งมาจากการชำระคืนหนี้ของธุรกิจ SMEs ประเภทสินเชื่อผ่อนปรน (soft loan) ที่ถึงกำหนดชำระ และธุรกิจรายใหญ่หันไประดมทุนด้วยการออกตราสารหนี้แทนการกู้ยืม สำหรับกิจกรรมการประกันภัยในไตรมาสนี้ กลับมามีผลการดำเนินงานที่ดีขึ้นทั้งด้านการประกันชีวิตและประกันวินาศภัย

กิจกรรมทางการเงิน
และการประกันภัย
ขยายตัวร้อยละ 3.8

สาขากิจกรรมเกี่ยวกับอสังหาริมทรัพย์ ขยายตัวร้อยละ 2.5 เป็นผลมาจากการขยายตัวของกิจกรรมการเช่าอสังหาริมทรัพย์เพื่อเป็นที่พักอาศัยและอาคารพาณิชย์ ขณะที่กิจกรรมตัวแทนการซื้อขายอสังหาริมทรัพย์ลดลงต่อเนื่อง สอดคล้องกับแนวโน้มของการดำเนินธุรกิจอสังหาริมทรัพย์ในประเทศ

สาขากิจกรรมวิชาชีพ วิทยาศาสตร์และกิจกรรมทางวิชาการ ขยายตัวร้อยละ 3.7 เร่งขึ้นจากการขยายตัวร้อยละ 1.9 ในไตรมาสที่ 1/2566 เป็นผลมาจากกิจกรรมสำนักงานใหญ่และการบริการให้คำปรึกษา กิจกรรมการวิจัยตลาดและการสำรวจความคิดเห็นของประชาชน และกิจกรรมการโฆษณา ที่เร่งตัวขึ้น

สาขากิจกรรมการบริหารและบริการสนับสนุนอื่น ๆ ขยายตัวร้อยละ 4.2 จากการขยายตัวร้อยละ 5.5 ในไตรมาสที่ 1/2566 ตามกิจกรรมการให้เช่าและให้เช่าแบบลีสซิ่ง กิจกรรมการจัดหางาน และกิจกรรมบริการรักษาความปลอดภัยและการสืบสวนที่ขยายตัว

**ที่พักแรม
และบริการด้านอาหาร
ขยายตัวต่อเนื่องตามจำนวน
นักท่องเที่ยวต่างชาติ**

สาขาที่พักแรมและบริการด้านอาหาร ขยายตัวร้อยละ 15.0 สะท้อนตัวเมื่อเทียบกับการขยายตัวร้อยละ 34.3 ในไตรมาสที่ 1/2566 โดยการให้บริการที่พักแรมขยายตัวร้อยละ 30.6 ในไตรมาสนี้ ปัจจัยสนับสนุนสำคัญมาจากจำนวนนักท่องเที่ยวต่างชาติที่เข้ามาในประเทศไทยจำนวน 6,437,153 คน โดยเป็นนักท่องเที่ยวในกลุ่มเอเชียและแปซิฟิกเป็นหลัก ขณะที่จำนวนนักท่องเที่ยวจากในกลุ่มยุโรปลดลงจากไตรมาสก่อนหน้า ในส่วนของผู้เยี่ยมชมเยือนชาวไทยมีจำนวน 60,326,425 คน-ครั้ง ลดลงจาก 62,618,521 คน-ครั้ง ในไตรมาสก่อนหน้า ประกอบกับการให้บริการด้านอาหารขยายตัวร้อยละ 10.6 สะท้อนตัวลงจากการขยายตัวร้อยละ 31.5 ในไตรมาสก่อนหน้า

จำนวนนักท่องเที่ยว (พันคน)

	2564	2565	2565				2566	
			Q1	Q2	Q3	Q4	Q1	Q2
จำนวนนักท่องเที่ยวต่างประเทศ	428	11,153	498	1,582	3,608	5,465	6,478	6,437
อัตราการขยายตัว (ร้อยละ)	-93.6	2,506.6	2,367.2	7,704.0	7,847.7	1,497.8	1,201.5	306.8
จำนวนผู้เยี่ยมชมเยือน (รวม)	73,012	224,842	47,515	51,379	56,835	69,113	78,425	76,941
อัตราการขยายตัว (ร้อยละ)	-46.7	208.0	78.4	424.9	1,284.2	112.7	65.1	49.8
จำนวนผู้เยี่ยมชมเยือนคนไทย	71,858	202,973	46,047	48,282	50,281	58,363	62,619	60,326
อัตราการขยายตัว (ร้อยละ)	-41.7	182.5	74.2	400.4	1,169.3	83.4	36.0	24.9
จำนวนผู้เยี่ยมชมเยือนชาวต่างชาติ	1,154	21,869	1,468	3,097	6,554	10,750	15,806	16,615
อัตราการขยายตัว (ร้อยละ)	-91.6	1,795.2	633.7	2,109.7	4,427.9	1,506.9	977.0	436.4

ที่มา: กระทรวงการท่องเที่ยวและกีฬา

สาขาศิลปะ ความบันเทิงและนันทนาการ ขยายตัวร้อยละ 1.2 สะท้อนตัวลงจากการขยายตัวร้อยละ 1.7 ในไตรมาสที่ 1/2566 เป็นผลมาจากการขยายตัวในกิจกรรมสร้างสรรค์ศิลปะและความบันเทิง กิจกรรมห้องสมุดและหอจดหมายเหตุ กิจกรรมเกี่ยวกับสิ่งอำนวยความสะดวกทางการกีฬา รวมถึงกิจกรรมด้านความบันเทิงอื่น ๆ

สาขากิจกรรมการบริการด้านอื่น ๆ ขยายตัวร้อยละ 1.9 เร่งตัวขึ้นจากการขยายตัวร้อยละ 0.3 ในไตรมาสที่ 1/2566 เป็นผลมาจากการกิจกรรมการซ่อมคอมพิวเตอร์ของใช้ส่วนบุคคลและของใช้ในครัวเรือนเร่งตัวขึ้น ขณะที่กิจกรรมการให้บริการอื่น ๆ ส่วนบุคคล และกิจกรรมเกี่ยวกับองค์กรสมาชิกลดลง

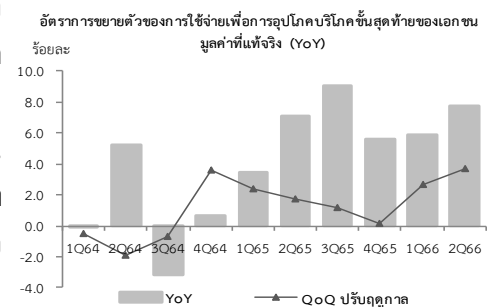
ด้านการใช้จ่าย

รายจ่ายเพื่อการอุปโภคบริโภคขั้นสุดท้ายของเอกชน

การใช้จ่ายเพื่อการอุปโภคบริโภคขั้นสุดท้ายของเอกชนในไตรมาสที่ 2/2566 ขยายตัวร้อยละ 7.8 จากการขยายตัวร้อยละ 5.8 ในไตรมาสที่ 1/2566 เมื่อปรับปัจจัยฤดูกาลออกแล้ว การใช้จ่ายฯ ขยายตัวร้อยละ 3.7 เทียบกับการขยายตัวร้อยละ 2.6 ในไตรมาสที่ 1/2566

การใช้จ่ายเพื่อการอุปโภคบริโภคขั้นสุดท้ายของเอกชนในไตรมาสนี้ขยายตัวต่อเนื่องจากไตรมาสที่ 1/2566 โดยมีปัจจัยหลักมาจากกิจกรรมที่ต่อเนื่องจากด้านการท่องเที่ยวที่ขยายตัวได้ดี ตามจำนวนนักท่องเที่ยวที่ยังคงขยายตัวต่อเนื่อง และอัตราการว่างงานยังคงอยู่ในระดับที่ต่ำ ส่งผลให้รายได้ของครัวเรือนปรับตัวดีขึ้น ประกอบกับอัตราเงินเฟ้อที่อยู่ในระดับต่ำกว่าไตรมาสก่อนหน้า โดยเฉพาะราคาสินค้าในหมวดสำคัญ เช่น กลุ่มอาหารสด และพลังงาน เป็นปัจจัยสนับสนุนกำลังซื้อของครัวเรือน สอดคล้องกับดัชนีความเชื่อมั่นของผู้บริโภคที่ปรับตัวดีขึ้นอย่างต่อเนื่อง

การใช้จ่ายของเอกชน
ขยายตัวร้อยละ 7.8



อัตราการขยายตัว (YoY) ของรายจ่ายเพื่อการอุปโภคบริโภคขั้นสุดท้ายของเอกชน มูลค่าที่แท้จริง (ร้อยละ)

	2564p	2565p1	2565p1				2566p1	
			Q1	Q2	Q3	Q4	Q1r	Q2
รายจ่ายเพื่อการอุปโภคบริโภคขั้นสุดท้ายของเอกชน	0.6	6.3	3.5	7.1	9.1	5.6	5.8	7.8
รายจ่ายเพื่อการอุปโภคบริโภคขั้นสุดท้ายของเอกชน (QoQ ปรับฤดูกาล)			2.4	1.8	1.2	0.1	2.6	3.7

ในไตรมาสนี้ การใช้จ่ายฯ ในหมวดสินค้าคงทน ขยายตัวต่อเนื่องจากไตรมาสที่ 1/2566 เป็นผลมาจากการเพิ่มขึ้นของค่าใช้จ่ายในการซื้อยานพาหนะเป็นสำคัญ เช่นเดียวกับการใช้จ่ายฯ ในหมวดสินค้าไม่คงทน ขยายตัวทั้งในกลุ่มอาหารและไม่ใช่อาหารเมื่อเทียบกับไตรมาสก่อนหน้า การใช้จ่ายฯ ในหมวดบริการขยายตัวต่อเนื่อง ในขณะที่การใช้จ่ายฯ ในหมวดสินค้าคงทนชะลอตัวเมื่อเทียบกับไตรมาสที่ 1/2566 ทั้งนี้ การใช้จ่ายของเอกชนในประเทศโดยรวม ขยายตัวร้อยละ 11.6 ต่อเนื่องจากการขยายตัวร้อยละ 11.0 ในไตรมาสที่ 1/2566 เมื่อปรับด้วยการใช้จ่ายของนักท่องเที่ยวชาวไทยในต่างประเทศ และการใช้จ่ายของนักท่องเที่ยวต่างประเทศในประเทศไทยแล้ว การใช้จ่ายของเอกชนไทยทั้งหมด ขยายตัวร้อยละ 7.8 เทียบกับการขยายตัวร้อยละ 5.8 ในไตรมาสที่ 1/2566

หมวดอาหารและเครื่องดื่มที่ไม่มีแอลกอฮอล์ ขยายตัวร้อยละ 4.0 ต่อเนื่องจากการขยายตัวร้อยละ 3.6 ในไตรมาสที่ 1/2566 โดยหมวดอาหารรวม ขยายตัวร้อยละ 3.5 เมื่อเทียบกับการขยายตัวร้อยละ 3.1 ในไตรมาสที่ 1/2566 เป็นผลมาจากการบริโภคอาหารประเภทแป้งและธัญพืช เนื้อสัตว์ อาหารทะเล และผลิตภัณฑ์อาหารอื่น ๆ ที่ขยายตัวต่อเนื่อง ขณะที่การบริโภคอาหารประเภทผัก ผลไม้ นม เนย ไข่ และผลิตภัณฑ์น้ำตาล ชะลอลงจากไตรมาสก่อนหน้า สำหรับการบริโภคเครื่องดื่มที่ไม่มีแอลกอฮอล์ ขยายตัวร้อยละ 7.5 เมื่อเทียบกับการขยายตัวร้อยละ 7.4 ในไตรมาสที่ 1/2566

หมวดเครื่องดื่มที่มีแอลกอฮอล์และยาสูบ ขยายตัวร้อยละ 2.7 เทียบจากการขยายตัวร้อยละ 2.5 ในไตรมาสที่ 1/2566 โดยการบริโภคเครื่องดื่มที่มีแอลกอฮอล์ ขยายตัวร้อยละ 4.6 เทียบกับการขยายตัวร้อยละ 4.1 ในไตรมาสที่ 1/2566 ขณะที่การบริโภคน้ำยาสูบ ลดลงร้อยละ 0.1 จากการลดลงร้อยละ 0.2 ในไตรมาสที่ 1/2566

หมวดที่อยู่อาศัย ประปา ไฟฟ้า ก๊าซ และเชื้อเพลิงอื่น ๆ ขยายตัวร้อยละ 6.5 เมื่อเทียบกับการลดลงร้อยละ 1.2 ในไตรมาสที่ 1/2566 เป็นผลมาจากการขยายตัวของค่าใช้จ่ายด้านการใช้ไฟฟ้า ก๊าซ และเชื้อเพลิงอื่น ๆ ขยายตัวร้อยละ 11.8 จากการลดลงร้อยละ 7.5 ในไตรมาสก่อนหน้า และการใช้จ่ายสำหรับบริการด้านที่อยู่อาศัยและน้ำประปา ขยายตัวร้อยละ 3.1 ต่อเนื่องจากการขยายตัวร้อยละ 1.9 ในไตรมาสที่ 1/2566

หมวดขนส่ง ขยายตัวร้อยละ 5.7 ต่อเนื่องจากการขยายตัวร้อยละ 4.9 ในไตรมาสที่ 1/2566 เป็นผลจากการใช้จ่ายยานพาหนะของครัวเรือน และด้านอุปกรณ์ขนส่งส่วนบุคคล ขยายตัวร้อยละ 10.8 และร้อยละ 0.8 เร่งตัวขึ้นเมื่อเทียบกับการขยายตัวร้อยละ 4.1 และร้อยละ 0.7 ในไตรมาสที่ 1/2566 ตามลำดับ อย่างไรก็ตาม การใช้จ่ายด้านบริการขนส่ง ขยายตัวร้อยละ 9.3 ชะลอตัวจากการขยายตัวร้อยละ 16.0 ในไตรมาสก่อนหน้า

การให้กู้ยืมของธนาคารพาณิชย์ ดัชนีความเชื่อมั่นผู้บริโภค และราคาขายปลีกน้ำมันในประเทศ

	2565				2566	
	Q1	Q2	Q3	Q4	Q1	Q2
เงินให้กู้ยืมของธนาคารพาณิชย์^{1/} (พันล้านบาท)						
การอุปโภคบริโภคส่วนบุคคล	5,263.3	5,310.7	5,371.5	5,354.9	5,372.5	5,410.6
อัตราขยายตัว (ร้อยละ)	3.3	3.0	3.9	1.7	2.1	1.9
การซื้อหรือเช่าซื้อรถยนต์และรถจักรยานยนต์	1,177.9	1,177.3	1,177.9	1,184.8	1,190.4	1,196.0
อัตราขยายตัว (ร้อยละ)	0.1	0.1	1.6	0.3	1.1	1.6
ยอดคงค้างเงินให้กู้ยืมทั้งสิ้น	17,913.3	18,036.8	17,840.1	18,011.6	18,334.4	18,174.0
อัตราขยายตัว (ร้อยละ)	4.8	3.9	4.5	2.6	2.4	0.8
ดัชนีความเชื่อมั่นของผู้บริโภค^{2/}						
	43.4	40.8	43.5	47.9	52.7	55.8
อัตราขยายตัว (ร้อยละ)	-10.7	-8.5	7.1	6.4	21.4	36.8
ราคาขายปลีกน้ำมันในประเทศ^{3/} (บาท/ลิตร)						
น้ำมันเบนซิน 95	43.5	50.3	45.3	43.0	43.7	43.6
อัตราขยายตัว (ร้อยละ)	35.1	43.0	23.4	11.5	0.4	-13.3
แก๊สโซฮอล์ ออกเทน 95 (E10)	35.9	42.6	37.6	35.7	36.0	35.8
อัตราขยายตัว (ร้อยละ)	45.7	54.6	27.2	12.9	0.4	-16.1
น้ำมันดีเซลหมุนเร็ว (B7)	30.0	33.8	35.0	35.1	34.5	32.4
อัตราขยายตัว (ร้อยละ)	17.4	25.4	19.6	20.0	15.1	-4.0

หมายเหตุ 1/ ที่มา: ธนาคารแห่งประเทศไทย : EC_MB_033_S3: เงินให้สินเชื่อของธนาคารพาณิชย์ จำแนกตามประเภทธุรกิจ (ISIC Rev.4)

2/ ที่มา: ศูนย์พยากรณ์เศรษฐกิจและธุรกิจ มหาวิทยาลัยหอการค้าไทย

3/ ที่มา: สำนักงานนโยบายและแผนพลังงาน (สนพ.)

หมวดสื่อสาร ขยายตัวร้อยละ 2.3 เมื่อเทียบกับการขยายตัวร้อยละ 2.2 ในไตรมาสที่ 1/2566 เป็นผลมาจากการใช้จ่ายด้านบริการสื่อสาร ขยายตัวร้อยละ 2.5 ต่อเนื่องจากการขยายตัวร้อยละ 2.2 ในไตรมาสก่อนหน้า สำหรับค่าใช้จ่ายด้านบริการไปรษณีย์ ขยายตัวร้อยละ 6.5 จากการขยายตัวร้อยละ 6.8 ในไตรมาสที่ 1/2566 อย่างไรก็ตาม ค่าใช้จ่ายด้านอุปกรณ์สื่อสาร ลดลงร้อยละ 5.5 ต่อเนื่องจากการลดลงร้อยละ 0.7 ในไตรมาสก่อนหน้า

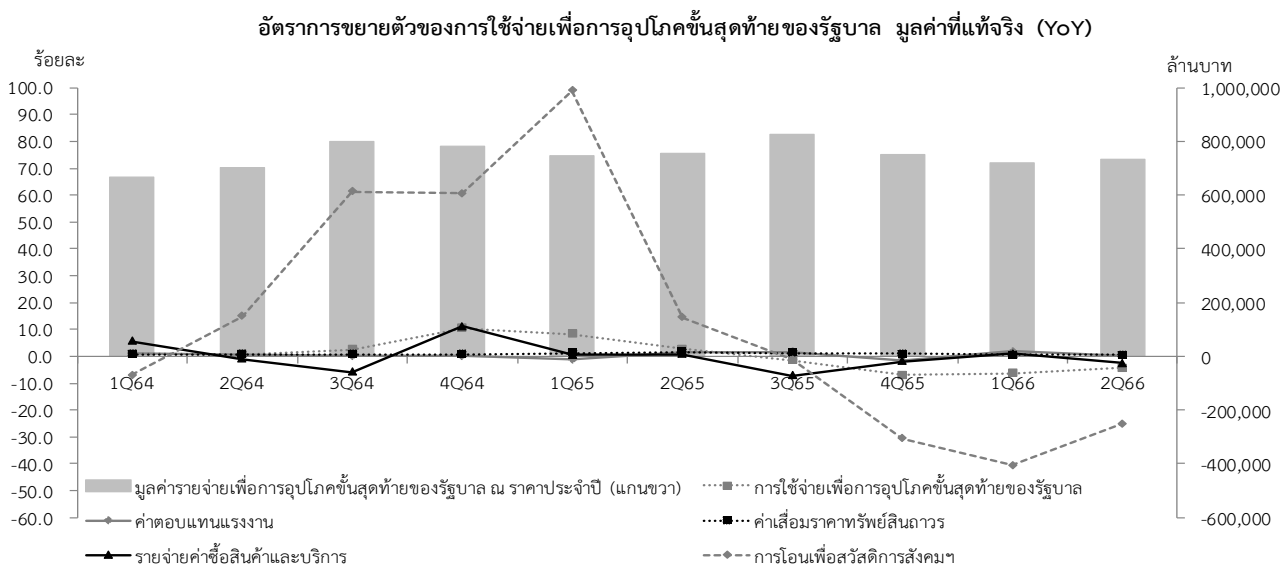
หมวดภัตตาคารและโรงแรม ขยายตัวร้อยละ 49.1 เมื่อเทียบกับการขยายตัวร้อยละ 97.1 ในไตรมาสที่ 1/2566 โดยการใช้จ่ายด้านบริการภัตตาคาร และการใช้จ่ายด้านบริการโรงแรม ขยายตัวร้อยละ 44.4 และร้อยละ 62.6 จากการขยายตัวร้อยละ 73.4 และร้อยละ 218.0 ในไตรมาสที่ 1/2566 ตามลำดับ

หมวดสินค้าและบริการอื่น ๆ ขยายตัวร้อยละ 6.3 เร่งตัวขึ้นจากการขยายตัวร้อยละ 5.5 ในไตรมาสที่ 1/2566 เป็นผลมาจากการใช้จ่ายในหมวดบริการทางการเงิน และหมวดบริการอื่น ๆ ขยายตัวร้อยละ 11.5 และร้อยละ 3.9 ต่อเนื่องจากการขยายตัวร้อยละ 8.8 และร้อยละ 1.8 ในไตรมาสที่ 1/2566 ตามลำดับ สำหรับค่าใช้จ่ายในการดูแลส่วนบุคคล ขยายตัวร้อยละ 5.4 ชะลอตัวจากการขยายตัวร้อยละ 6.0 ในไตรมาสก่อนหน้า อย่างไรก็ตาม การใช้จ่ายหมวดเครื่องประดับส่วนบุคคล ลดลงร้อยละ 3.6 เมื่อเทียบกับการขยายตัวร้อยละ 0.9 ในไตรมาสที่ 1/2566

การใช้จ่ายเพื่อการอุปโภคขั้นสุดท้ายของรัฐบาล

ปีงบประมาณ 2566 รัฐบาลตั้งกรอบวงเงินงบประมาณรายจ่ายประจำปี จำนวน 3,185,000 ล้านบาท ขยายตัวร้อยละ 2.7 เมื่อเทียบกับจำนวน 3,100,000 ล้านบาท ในปีงบประมาณ 2565 โดยในไตรมาสที่ 2/2566 มีการเบิกจ่ายงบประมาณประจำปี 742,146 ล้านบาท ขยายตัวร้อยละ 9.3 เมื่อเทียบกับไตรมาสเดียวกันของปีก่อนหน้า และการเบิกจ่ายบเหลือปี 27,935 ล้านบาท ลดลงร้อยละ 12.2 รวมยอดเบิกจ่ายในไตรมาสที่ 2/2566 ทั้งสิ้น 770,081 ล้านบาท เทียบกับยอดเบิกจ่าย 754,284 ล้านบาท ในไตรมาสที่ 1/2566

รายจ่ายเพื่อการอุปโภค
ขั้นสุดท้ายของรัฐบาล
ลดลงร้อยละ 4.3



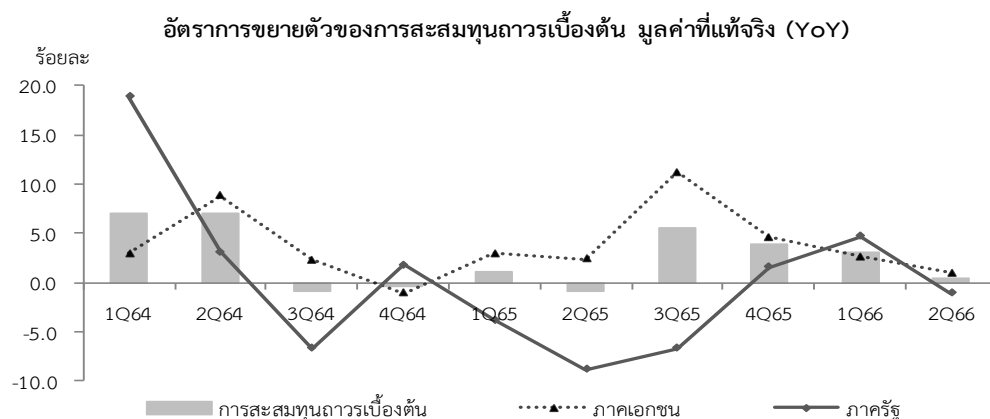
การใช้จ่ายเพื่อการอุปโภคขั้นสุดท้ายของรัฐบาลโดยรวม ณ ราคาประจำปี มีมูลค่า 731,221 ล้านบาท ลดลงร้อยละ 3.0 ต่อเนื่องจากการลดลงร้อยละ 3.8 ในไตรมาสที่ 1/2566 เป็นผลมาจากการโอนเพื่อสวัสดิการสังคมที่ไม่เป็นตัวเงินสำหรับสินค้าและบริการในระบบตลาด และค่าซื้อสินค้าและบริการ ปรับตัวลดลง โดยเป็นการลดลงของรายจ่ายที่เกี่ยวกับโรคติดเชื้อไวรัสโคโรนา 2019 (COVID-19) เป็นสำคัญ การโอนเพื่อสวัสดิการสังคมที่ไม่เป็นตัวเงินสำหรับสินค้าและบริการในระบบตลาดในไตรมาสนี้มีมูลค่า 70,077 ล้านบาท ลดลงร้อยละ 24.1 จากการลดลงร้อยละ 38.2 ในไตรมาสที่ 1/2566 รายจ่ายค่าซื้อสินค้าและบริการมีมูลค่า 210,374 ล้านบาท ลดลงร้อยละ 3.3 จากการขยายตัวร้อยละ 3.2 ในไตรมาสที่ 1/2566 อย่างไรก็ตาม ในไตรมาสนี้ค่าตอบแทนแรงงาน มีมูลค่า 431,709 ล้านบาท ยังคงขยายตัวร้อยละ 2.5 ชะลอลงจากการขยายตัวร้อยละ 4.7 ในไตรมาสที่ 1/2566 สำหรับค่าเสื่อมราคาสินทรัพย์ถาวรมีมูลค่า 84,642 ล้านบาท ขยายตัวร้อยละ 1.4 อยู่ในระดับเดียวกับในไตรมาสที่ 1/2566 ขณะที่รายได้จากการขายสินค้าและบริการให้ครัวเรือนและผู้ประกอบการ มีมูลค่า 65,581 ล้านบาท ขยายตัวร้อยละ 7.4 ชะลอลงจากการขยายตัวร้อยละ 11.7 ในไตรมาสที่ 1/2566

มูลค่าที่แท้จริง ของรายจ่ายเพื่อการอุปโภคขั้นสุดท้ายของรัฐบาล ลดลงร้อยละ 4.3 ปรับตัวดีขึ้นจากการลดลงร้อยละ 6.3 ในไตรมาสที่ 1/2566 เป็นผลมาจากการโอนเพื่อสวัสดิการสังคมที่ไม่เป็นตัวเงินสำหรับสินค้าและบริการในระบบตลาดลดลงร้อยละ 25.1 จากการลดลงร้อยละ 40.6 ในไตรมาสที่ 1/2566 และรายจ่ายค่าซื้อสินค้าและบริการลดลงร้อยละ 2.6 จากการขยายตัวร้อยละ 1.0 ขณะที่ค่าตอบแทนแรงงาน ขยายตัวร้อยละ 0.3 ชะลอลงจากการขยายตัวร้อยละ 1.8 ในไตรมาสที่ 1/2566 ค่าเสื่อมราคาสินทรัพย์ถาวรขยายตัวร้อยละ 0.5 อยู่ในระดับเดียวกันกับในไตรมาสที่ 1/2566 สำหรับรายได้จากการขายสินค้าและบริการให้ครัวเรือนและผู้ประกอบการ ขยายตัวร้อยละ 8.2 ชะลอลงจากการขยายตัวร้อยละ 9.1 ในไตรมาสที่ 1/2566

การสะสมทุนถาวรเบื้องต้น

การลงทุนภาคเอกชน
ชะลอตัวลง
ขณะที่การลงทุนภาครัฐลดลง

การลงทุน ขยายตัวร้อยละ 0.4 ชะลอตัวลงจากที่ขยายตัวร้อยละ 3.1 ในไตรมาสที่ 1/2566 โดยการลงทุนภาคเอกชนขยายตัวร้อยละ 1.0 ชะลอตัวลงจากที่ขยายตัวร้อยละ 2.6 ในไตรมาสก่อนหน้า ขณะที่การลงทุนภาครัฐลดลงร้อยละ 1.1 จากที่ขยายตัวร้อยละ 4.7 ในไตรมาสที่ 1/2566



การลงทุนภาคเอกชน ขยายตัวร้อยละ 1.0 ชะลอตัวลงจากที่ขยายตัวร้อยละ 2.6 ในไตรมาสที่ 1/2566 เป็นการชะลอลงของการลงทุนด้านเครื่องจักรเครื่องมือ ในขณะที่ยังคงมีการก่อสร้างเร่งตัวขึ้น

ด้านการก่อสร้าง ขยายตัวร้อยละ 2.0 เร่งตัวขึ้นจากที่ขยายตัวร้อยละ 1.1 ในไตรมาสที่ 1/2566 โดยมีรายละเอียดแต่ละประเภทการก่อสร้าง ดังนี้ การก่อสร้างอาคารที่อยู่อาศัยขยายตัวร้อยละ 1.7 ชะลอตัวลงจากที่ขยายตัวร้อยละ 2.7 ในไตรมาสก่อนหน้า เป็นผลจากพื้นที่ขออนุญาตก่อสร้างที่อยู่อาศัยทุกประเภทอาคารชะลอตัวลงในทุกเขตพื้นที่การก่อสร้าง การก่อสร้างอาคารประเภทไม่ใช่ที่อยู่อาศัยขยายตัวร้อยละ 0.1 ปรับตัวดีขึ้นจากการหดตัวร้อยละ 5.3 ในไตรมาสก่อนหน้า โดยการก่อสร้างโรงงานอุตสาหกรรม ขยายตัวร้อยละ 0.2 พ้นตัวขึ้นจากที่ลดลงร้อยละ 17.4 ในไตรมาสก่อนหน้า การก่อสร้างอื่น ๆ ขยายตัวร้อยละ 3.0 ชะลอตัวลงจากที่ขยายตัวร้อยละ 5.1 ในไตรมาสที่ 1/2566 อย่างไรก็ตาม การก่อสร้างอาคารเพื่อการพาณิชย์ลดลงร้อยละ 12.3 ลดลงต่อเนื่องจากไตรมาสก่อนหน้า

ด้านเครื่องจักรเครื่องมือ ขยายตัวร้อยละ 0.8 ชะลอลงจากการขยายตัวร้อยละ 2.8 ในไตรมาสที่ 1/2566 เป็นผลมาจากการลงทุนในเครื่องใช้สำนักงานชะลอลงตามยอดการผลิต โดยเฉพาะในกลุ่มการผลิตสินค้าเครื่องส่งสัญญาณ โทรศัพท์ วิทยุ และโทรศัพท์ อย่างไรก็ตาม การลงทุนในเครื่องคอมพิวเตอร์และอุปกรณ์ต่อพ่วงยังคงขยายตัวได้ดี ส่วนการลงทุนในเครื่องจักรอุตสาหกรรมชะลอตัวลงเล็กน้อยจากยอดการลงทุนเครื่องจักรกระแสไฟฟ้า และอุปกรณ์อื่น ๆ ขณะที่การลงทุนในหมวดยานพาหนะลดลงตามยอดการจดทะเบียนรถบรรทุกและยานพาหนะอื่น ๆ และการชะลอของยอดจดทะเบียนรถยนต์ส่วนบุคคล อย่างไรก็ตาม การนำเข้าอากาศยานและอุปกรณ์การบินขยายตัวในไตรมาสนี้

การลงทุนภาครัฐ ลดลงร้อยละ 1.1 จากการขยายตัวร้อยละ 4.7 ในไตรมาสที่ 1/2566 โดยการลงทุนของรัฐบาลขยายตัวร้อยละ 0.5 จากที่ขยายตัวร้อยละ 6.9 ในไตรมาสที่ 1/2566 ส่วนการลงทุนของรัฐวิสาหกิจลดลงร้อยละ 3.7 จากการขยายตัวร้อยละ 1.8 ในไตรมาสที่ 1/2566

ด้านการก่อสร้าง ลดลงร้อยละ 0.6 จากการขยายตัวร้อยละ 5.8 ในไตรมาสที่ 1/2566 โดยการก่อสร้างรัฐบาลลดลงร้อยละ 1.6 ลดลงมากจากการขยายตัวร้อยละ 8.3 ในไตรมาสที่ 1/2566 ปัจจัยสำคัญมาจากการก่อสร้างถนน สะพาน และสิ่งก่อสร้างอื่น ๆ ปรับตัวลดลง สำหรับการก่อสร้างของรัฐวิสาหกิจขยายตัวร้อยละ 1.2 ต่อเนื่องจากการขยายตัวร้อยละ 1.3 ในไตรมาสที่ 1/2566 โดยยังคงเป็นการลงทุนในโครงการต่อเนื่อง สำหรับโครงการก่อสร้างที่สำคัญของรัฐวิสาหกิจในไตรมาสนี้ ได้แก่ โครงการก่อสร้างระบบท่อ ของการประปาส่วนภูมิภาค โครงการระบบจำหน่ายกระแสไฟฟ้า ของการไฟฟ้าส่วนภูมิภาค และงานระหว่างก่อสร้างในส่วนของการก่อสร้างอื่น ๆ ของการไฟฟ้าฝ่ายผลิตแห่งประเทศไทย และ บริษัท ท่าอากาศยานไทย จำกัด (มหาชน) เป็นต้น

ด้านเครื่องจักรเครื่องมือ ลดลงร้อยละ 2.6 เทียบกับที่ขยายตัวร้อยละ 1.3 ในไตรมาสที่ 1/2566 โดยการลงทุนด้านเครื่องจักรเครื่องมือของรัฐวิสาหกิจลดลงร้อยละ 15.6 ลดลงค่อนข้างมากเทียบกับการขยายตัวร้อยละ 2.2 ในไตรมาสที่ 1/2566 รัฐวิสาหกิจที่ลงทุนในเครื่องจักรเครื่องมือลดลง ได้แก่ การไฟฟ้านครหลวง การรถไฟแห่งประเทศไทย เป็นต้น ขณะที่การลงทุนด้านเครื่องจักรเครื่องมือของรัฐบาลขยายตัวร้อยละ 10.4 เร่งตัวขึ้นจากการลดลงร้อยละ 0.4 ในไตรมาสที่ 1/2566 ส่วนหนึ่งมาจากการจัดซื้ออุปกรณ์เพื่อซ่อมใหญ่อากาศยาน

อัตราการขยายตัว (YoY) ของการสะสมทุนถาวรเบื้องต้น มูลค่าที่แท้จริง (ร้อยละ)

	2564p	2565p1	2565p1				2566p1	
			Q1	Q2	Q3	Q4	Q1r	Q2
ก่อสร้าง	2.3	-2.5	-5.0	-4.3	-2.6	2.7	4.0	0.5
ภาคเอกชน	-0.6	-1.2	-7.9	-1.2	2.0	1.9	1.1	2.0
ภาครัฐ	4.4	-3.4	-3.2	-6.4	-5.7	3.3	5.8	-0.6
เครื่องจักรเครื่องมือ	3.6	5.0	4.2	1.1	11.0	4.4	2.7	0.4
ภาคเอกชน	4.0	6.7	5.4	3.3	14.2	5.1	2.8	0.8
ภาครัฐ	0.5	-9.4	-5.9	-16.8	-10.1	-3.9	1.3	-2.6
มูลค่าการลงทุนรวม	3.1	2.3	1.0	-0.9	5.5	3.9	3.1	0.4
ภาคเอกชน	3.0	5.1	2.9	2.3	11.2	4.5	2.6	1.0
ภาครัฐ	3.4	-4.9	-3.8	-8.8	-6.8	1.5	4.7	-1.1

ส่วนเปลี่ยนสินค้าคงเหลือ

สินค้าคงเหลือ ณ ราคาประจำปี ในไตรมาสที่ 2/2566 มีมูลค่าลดลง จำนวน 94,579 ล้านบาท เทียบกับไตรมาสที่ 1/2566 ในไตรมาสนี้การสะสมสินค้าคงคลังลดลง ในสินค้าเกษตร สินค้าอุตสาหกรรม และเหมืองแร่ โดยสินค้าเกษตรที่มีการสะสมสินค้าคงคลังลดลง ได้แก่ ข้าวเปลือก เนื่องจากอยู่นอกฤดูเก็บเกี่ยว ส่งผลต่อเนื่องให้ข้าวสาร มีการผลิตลดลงเช่นกัน ส่วนสินค้าเกษตรที่มีการสะสมสินค้าคงคลังเพิ่มขึ้น ได้แก่ ยางพารา และมันสำปะหลัง สินค้าอุตสาหกรรมที่มีการสะสมสินค้าคงคลังลดลง ได้แก่ สินค้าในหมวดการผลิตอุปกรณ์คอมพิวเตอร์และอุปกรณ์ต่อพ่วง หมวดการผลิตเนื้อสัตว์ปีกสดแช่เย็นและแช่แข็ง หมวดผลิตภัณฑ์ที่ได้จากการกลั่นปิโตรเลียม หมวดนาฬิกา และหมวดการผลิตจักรยานยนต์ ในขณะที่สินค้าอุตสาหกรรมที่มีการสะสมสินค้าคงคลังเพิ่มขึ้น ได้แก่ สินค้าในหมวดการผลิตเครื่องประดับอัญมณีและสิ่งของอื่น ๆ ที่เกี่ยวข้อง หมวดการผลิตยานยนต์ หมวดการผลิตพลาสติกและยางสังเคราะห์ขั้นต้น และหมวดผลิตภัณฑ์เคมีภัณฑ์ขั้นมูลฐาน ขณะที่สาขาเหมืองแร่ มีการสะสมสินค้าคงคลังลดลงในกลุ่มน้ำมันดิบเช่นกัน สำหรับทองคำ ในไตรมาสนี้มีการสะสมสินค้าคงคลังเพิ่มขึ้น จากการนำเข้าทองคำที่เพิ่มขึ้นหลังจากที่ลดลง ในไตรมาสก่อนหน้า

ด้านต่างประเทศ

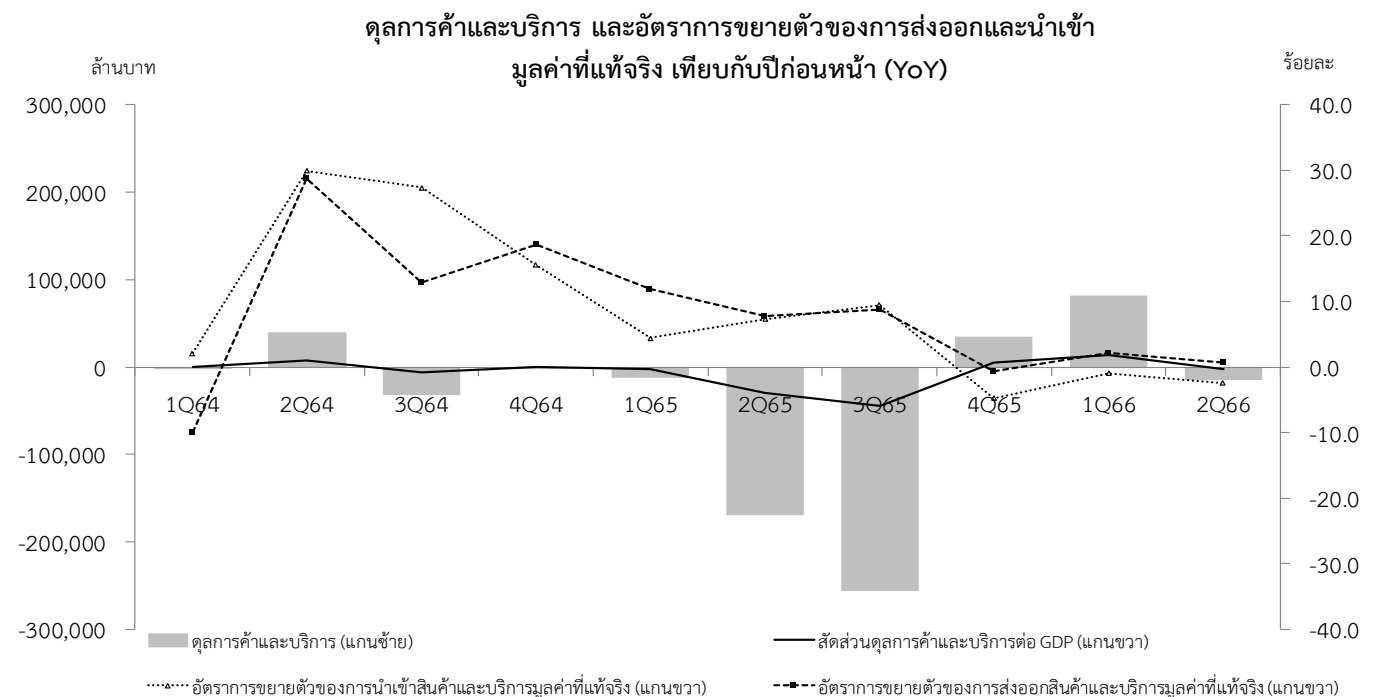
การส่งออกสินค้า มูลค่าที่แท้จริงลดลงร้อยละ 5.7 เป็นการลดลงจากทั้งการส่งออกสินค้าเกษตรและสินค้าอุตสาหกรรม โดยการส่งออกสินค้าเกษตรลดลงจากการส่งออกยางพาราเป็นสำคัญ แม้จะมีปัจจัยสนับสนุนจากการส่งออกข้าว ซึ่งได้รับผลดีจากการประมูลนำเข้าข้าวจำนวนมากของอินโดนีเซีย และการส่งออกทุเรียนไปจีนที่ยังขยายตัวในระดับสูง ขณะที่การส่งออกสินค้าอุตสาหกรรมลดลงจากปัจจัยสำคัญ คือ สินค้ากลุ่มชิ้นส่วนและอุปกรณ์คอมพิวเตอร์ ซึ่งได้รับผลกระทบจากการส่งออกฮาร์ดดิสก์ไดรฟ์ (hard disk drive) ที่มีแนวโน้มถูกแทนที่การใช้งานในอุปกรณ์ต่าง ๆ โดย solid state drive (SSD) มากขึ้น ประกอบกับสินค้าอุตสาหกรรมสำคัญอื่น ๆ มีการส่งออกลดลงเช่นกัน อาทิ น้ำมันปาล์ม เครื่องปรับอากาศ ผลิตภัณฑ์โลหะ เคมีภัณฑ์ และปิโตรเคมี และผลิตภัณฑ์ปิโตรเลียม เป็นต้น อย่างไรก็ตาม สินค้าอุตสาหกรรมบางชนิดยังสามารถขยายตัวได้ เช่น น้ำตาลทราย ชิ้นส่วนเครื่องใช้ไฟฟ้า รถยนต์นั่ง และรถกระบะ เป็นต้น

**การส่งออก
และการนำเข้าสินค้าลดลง
ขณะที่บริการรับและบริการจ่าย
ขยายตัว**

การนำเข้าสินค้า มูลค่าที่แท้จริงลดลงร้อยละ 4.3 โดยมีปัจจัยสำคัญจากการลดลงของการนำเข้าสินค้าวัตถุดิบ โดยเฉพาะการนำเข้าชิ้นส่วนอิเล็กทรอนิกส์และอุปกรณ์คอมพิวเตอร์ และแผ่นวงจรพิมพ์ที่ลดลง สอดคล้องกับการปรับตัวลดลงของการผลิตและอุปสงค์ต่อการส่งออกสินค้าเกี่ยวเนื่อง อาทิ คอมพิวเตอร์และอุปกรณ์ต่อพ่วง ตลอดจนอุปกรณ์จัดเก็บข้อมูล ขณะเดียวกันสินค้าวัตถุดิบสำคัญประเภทอื่น อาทิ เคมีภัณฑ์และผลิตภัณฑ์ปิโตรเคมี ปรับตัวลดลงเช่นกัน การนำเข้าสินค้าทุนขยายตัว ส่วนหนึ่งเป็นผลจากอุปสงค์ในประเทศด้านการลงทุนในเครื่องจักรอุตสาหกรรมและอุปกรณ์สำนักงานขยายตัว ขณะที่อุปสงค์จากภาคครัวเรือนที่ขยายตัวต่อเนื่อง ส่งผลให้การนำเข้าสินค้าอุปโภคบริโภคปรับตัวเพิ่มขึ้นเช่นกัน โดยเฉพาะสินค้าในกลุ่มรถยนต์ไฟฟ้า

บริการรับ มูลค่าที่แท้จริงขยายตัวร้อยละ 54.6 ขยายตัวต่อเนื่องจากไตรมาสก่อนหน้า ที่ขยายตัวร้อยละ 78.2 เนื่องจากรายรับจากการท่องเที่ยว และรายรับจากค่าบริการเดินทาง ตามจำนวนนักท่องเที่ยวต่างชาติที่สูงขึ้น ขณะที่ค่าบริการธุรกิจอื่น ๆ ขยายตัวได้ในเกณฑ์ดีเช่นกัน

บริการจ่าย มูลค่าที่แท้จริงขยายตัวร้อยละ 5.4 เป็นผลจากปัจจัยหลักคือ การขยายตัวของรายจ่ายค่าบริการท่องเที่ยว ค่าเดินทาง ค่าบริการทางการเงิน และค่าบริการธุรกิจอื่น ๆ ขณะที่ค่าระวางสินค้ายังคงหดตัวตามปริมาณการค้าระหว่างประเทศที่ยังคงลดลง



ตารางที่ 1 ผลิตภัณฑ์มวลรวมในประเทศ ณ ราคาประจำปี

หน่วย: ล้านบาท

	2565p1	2565p1						2566p1		
		Q1	Q2	H1	Q3	Q4	H2	Q1r	Q2	H1
การอุปโภคบริโภคขั้นสุดท้ายของเอกชน	9,471,817	2,204,546	2,396,639	4,601,185	2,426,914	2,443,718	4,870,632	2,444,749	2,625,455	5,070,204
การอุปโภคขั้นสุดท้ายของรัฐบาล	3,079,816	747,355	753,655	1,501,010	826,455	752,351	1,578,806	718,927	731,221	1,450,148
การสะสมทุนถาวรเบื้องต้น	4,064,807	1,032,707	977,216	2,009,923	993,885	1,060,999	2,054,884	1,084,843	991,550	2,076,393
ส่วนเปลี่ยนสินค้าคงเหลือ	765,318	223,337	160,678	384,015	250,227	131,076	381,303	86,688	-94,579	-7,891
การส่งออกสินค้าและบริการ	11,426,042	2,687,694	2,856,683	5,544,377	3,003,750	2,877,915	5,881,665	2,881,898	2,897,562	5,779,460
- สินค้า	9,997,189	2,418,629	2,562,104	4,980,733	2,621,998	2,394,458	5,016,456	2,371,416	2,423,283	4,794,699
- บริการ	1,428,853	269,065	294,579	563,644	381,752	483,457	865,209	510,482	474,279	984,761
การนำเข้าสินค้าและบริการ	11,828,533	2,699,442	3,025,636	5,725,078	3,259,627	2,843,828	6,103,455	2,800,254	2,911,282	5,711,536
- สินค้า	9,629,639	2,181,247	2,475,316	4,656,563	2,687,422	2,285,654	4,973,076	2,267,052	2,348,217	4,615,269
- บริการ	2,198,894	518,195	550,320	1,068,515	572,205	558,174	1,130,379	533,202	563,065	1,096,267
ด้านการใช้จ่าย	16,979,267	4,196,197	4,119,235	8,315,432	4,241,604	4,422,231	8,663,835	4,416,851	4,239,927	8,656,778
ค่าสถิติคลาดเคลื่อน	390,969	89,989	94,504	184,493	95,666	110,810	206,476	101,953	90,390	192,343
ด้านการผลิต	17,370,236	4,286,186	4,213,739	8,499,925	4,337,270	4,533,041	8,870,311	4,518,804	4,330,317	8,849,121

ตารางที่ 2 อัตราการขยายตัวของผลิตภัณฑ์มวลรวมในประเทศมูลค่าที่แท้จริง เทียบกับระยะเดียวกันของปีที่แล้ว (YoY)

หน่วย: ร้อยละ

	2565p1	2565p1						2566p1		
		Q1	Q2	H1	Q3	Q4	H2	Q1r	Q2	H1
การอุปโภคบริโภคขั้นสุดท้ายของเอกชน	6.3	3.5	7.1	5.3	9.1	5.6	7.3	5.8	7.8	6.8
การอุปโภคขั้นสุดท้ายของรัฐบาล	0.2	8.2	2.7	5.4	-1.5	-7.1	-4.2	-6.3	-4.3	-5.3
การสะสมทุนถาวรเบื้องต้น	2.3	1.0	-0.9	0.1	5.5	3.9	4.7	3.1	0.4	1.8
การส่งออกสินค้าและบริการ	6.8	11.9	7.8	9.8	8.7	-0.7	3.9	2.1	0.7	1.4
- สินค้า	1.3	9.7	4.3	6.9	2.3	-10.5	-4.3	-6.4	-5.7	-6.0
- บริการ	65.8	35.5	47.7	41.6	79.2	94.9	87.7	78.2	54.6	66.1
การนำเข้าสินค้าและบริการ	4.1	4.4	7.3	5.9	9.5	-4.8	2.3	-0.9	-2.4	-1.7
- สินค้า	5.4	6.6	9.9	8.3	11.2	-5.9	2.6	-3.3	-4.3	-3.8
- บริการ	-0.6	-3.3	-1.9	-2.6	3.7	-0.9	1.3	9.2	5.4	7.3
ผลิตภัณฑ์มวลรวมในประเทศ (GDP)	2.6	2.2	2.5	2.3	4.6	1.4	2.9	2.6	1.8	2.2

ตารางที่ 3 อัตราการขยายตัวของผลิตภัณฑ์มวลรวมในประเทศมูลค่าที่แท้จริงด้านการผลิต เทียบกับระยะเดียวกันของปีที่แล้ว (YOY)

หน่วย: ร้อยละ

	2565p1	2565p1						2566p1		
		Q1	Q2	H1	Q3	Q4	H2	Q1r	Q2	H1
ภาคเกษตร	2.4	3.4	4.0	3.7	-2.2	3.4	1.2	6.2	0.5	3.4
เกษตรกรรม การป่าไม้ และการประมง	2.4	3.4	4.0	3.7	-2.2	3.4	1.2	6.2	0.5	3.4
ภาคนอกเกษตร	2.6	2.0	2.3	2.2	5.1	1.2	3.1	2.2	1.9	2.1
หมวดอุตสาหกรรม	-0.5	0.7	-2.1	-0.6	4.5	-4.6	-0.3	-3.2	-2.1	-2.7
การทำเหมืองแร่ และเหมืองหิน	-14.9	-17.2	-21.2	-19.2	-13.3	-6.9	-10.1	-5.2	-1.2	-3.3
การผลิตสินค้าอุตสาหกรรม	0.4	2.0	-0.8	0.6	6.0	-5.0	0.1	-3.0	-3.3	-3.2
ไฟฟ้า ก๊าซ ไอน้ำและระบบปรับอากาศ	1.9	1.8	1.1	1.5	4.4	0.1	2.3	-4.3	5.7	0.8
การจัดหาน้ำ การจัดการน้ำเสียและของเสีย	4.1	4.7	3.2	3.9	3.3	5.3	4.4	3.8	6.8	5.4
หมวดบริการ	4.3	2.8	4.7	3.7	5.5	4.3	4.9	5.2	4.1	4.7
การก่อสร้าง	-2.7	-5.1	-4.4	-4.7	-2.6	2.6	-0.4	3.9	0.4	2.1
การขายส่งและการขายปลีก การซ่อมยานยนต์ฯ	3.1	2.7	3.2	2.9	3.5	3.1	3.3	3.3	3.4	3.4
การขนส่งและสถานที่เก็บสินค้า	7.1	3.5	5.0	4.2	10.1	9.8	9.9	12.1	7.5	10.0
ที่พักแรมและบริการด้านอาหาร	39.3	32.2	44.7	38.6	53.2	30.6	39.9	34.3	15.0	23.9
ข้อมูลข่าวสารและการสื่อสาร	5.1	5.7	6.3	6.0	4.7	3.9	4.3	3.4	3.6	3.5
กิจกรรมทางการเงินและการประกันภัย	1.0	1.0	1.4	1.2	1.0	0.5	0.8	1.2	3.8	2.5
กิจกรรมเกี่ยวกับอสังหาริมทรัพย์	2.1	1.3	2.4	1.8	3.1	1.9	2.4	1.9	2.5	2.2
กิจกรรมวิชาชีพ วิทยาศาสตร์และกิจกรรมทางวิชาการ	1.2	0.3	1.3	0.8	1.7	1.6	1.7	1.9	3.7	2.8
กิจกรรมการบริหารและการสนับสนุน	1.8	-1.2	-0.6	-0.9	3.5	5.6	4.5	5.5	4.2	4.9
การบริหารราชการ การป้องกันประเทศฯ	-0.5	-2.8	0.6	-1.1	1.0	-0.8	0.1	1.4	0.1	0.8
การศึกษา	1.1	0.6	1.7	1.1	2.9	-0.7	1.1	1.1	1.3	1.2
กิจกรรมด้านสุขภาพและงานสังคมสงเคราะห์	6.5	7.3	9.0	8.1	5.3	4.9	5.1	6.6	2.9	4.8
ศิลปะ ความบันเทิงและนันทนาการ	-0.3	-3.2	-1.2	-2.2	1.7	1.6	1.7	1.7	1.2	1.5
กิจกรรมการบริการด้านอื่นๆ	2.4	1.0	1.6	1.3	6.3	0.8	3.4	0.3	1.9	1.0
กิจกรรมการจ้างงานในครัวเรือน	-0.1	1.2	-5.8	-2.3	2.9	1.3	2.1	-2.2	5.9	1.6
ผลิตภัณฑ์มวลรวมในประเทศ	2.6	2.2	2.5	2.3	4.6	1.4	2.9	2.6	1.8	2.2

ตารางที่ 4 อัตราการขยายตัวของผลิตภัณฑ์มวลรวมในประเทศมูลค่าที่แท้จริงด้านการผลิตและด้านการใช้จ่าย
เทียบกับไตรมาสที่แล้วปรับด้วยดัชนีฤดูกาล (QoQ SA)

หน่วย: ร้อยละ

	2564p				2565p1				2566p1	
	Q1	Q2	Q3	Q4	Q1	Q2	Q3	Q4	Q1r	Q2
ด้านการใช้จ่าย										
การบริโภคอุปโภคขั้นสุดท้ายของเอกชน	-0.5	-1.9	-0.7	3.6	2.4	1.8	1.2	0.1	2.6	3.7
การอุปโภคขั้นสุดท้ายของรัฐบาล	-0.3	2.3	2.6	5.4	-2.2	-2.8	-1.8	-0.6	-1.2	-0.8
การสะสมทุนถาวรเบื้องต้น	1.2	1.0	-3.5	1.2	2.1	-0.4	2.4	-0.1	1.1	-2.8
การส่งออกสินค้าและบริการ	8.0	7.3	-2.4	5.5	1.3	2.8	-0.8	-3.4	3.7	1.0
การนำเข้าสินค้าและบริการ	11.4	2.0	1.4	0.9	0.2	4.4	3.4	-11.6	4.1	2.2
ด้านการผลิต										
ภาคเกษตร	-1.2	2.7	2.6	-2.2	0.5	2.5	-3.1	3.7	2.9	-2.8
ภาคนอกเกษตร	0.3	0.2	-1.5	2.8	0.6	0.7	1.1	-1.2	1.7	0.5
หมวดอุตสาหกรรม	1.8	1.4	-6.5	6.4	-0.4	-1.1	-0.4	-2.6	0.7	0.2
หมวดบริการ	-0.1	-0.2	0.5	1.2	1.2	1.9	1.1	0.2	1.9	0.9
ผลิตภัณฑ์มวลรวมในประเทศ (GDP)	0.2	0.5	-1.2	2.3	0.5	0.9	0.8	-1.0	1.7	0.2

ตารางที่ 5 การส่งออก การนำเข้า และดุลบัญชีเดินสะพัด ณ ราคาประจำปี

หน่วย: ล้านบาท

	2565p1	2565p1						2566p1		
		Q1	Q2	H1	Q3	Q4	H2	Q1r	Q2	H1
มูลค่าการส่งออกสินค้าและบริการ	11,426,042	2,687,694	2,856,683	5,544,377	3,003,750	2,877,915	5,881,665	2,881,898	2,897,562	5,779,460
อัตราเพิ่ม (ร้อยละ)	20.5	26.2	23.3	24.6	23.9	10.3	16.9	7.2	1.4	4.2
มูลค่าการนำเข้าสินค้าและบริการ	11,828,533	2,699,442	3,025,636	5,725,078	3,259,627	2,843,828	6,103,455	2,800,254	2,911,282	5,711,536
อัตราเพิ่ม (ร้อยละ)	24.8	26.6	32.8	29.8	32.8	8.9	20.5	3.7	-3.8	-0.2
ดุลการค้าและบริการ	-402,491	-11,748	-168,953	-180,701	-255,877	34,087	-221,790	81,644	-13,720	67,924
สัดส่วน ต่อ GDP (ร้อยละ)	-2.3	-0.3	-4.0	-2.1	-5.9	0.8	-2.5	1.8	-0.3	0.8
รายได้ปฐมภูมิสุทธิ	-512,491	-126,694	-177,815	-304,509	-114,926	-93,055	-207,981	-51,751	-133,967	-185,717
รายได้ทฤษฎีสุทธิ	312,698	57,644	70,062	127,706	93,065	91,926	184,992	91,794	83,626	175,420
ดุลบัญชีเดินสะพัด	-602,283	-80,799	-276,705	-357,504	-277,737	32,958	-244,779	121,687	-64,061	57,627
สัดส่วนต่อ GDP (ร้อยละ)	-3.5	-1.9	-6.6	-4.2	-6.4	0.7	-2.8	2.7	-1.5	0.7

ตารางที่ 6 อัตราการขยายตัวของดัชนีราคาผลิตภัณฑ์มวลรวมในประเทศ ดัชนีราคาผู้บริโภค และดัชนีราคาผู้ผลิต (YoY)

หน่วย: ร้อยละ

	2565p1	2565p1						2566p1		
		Q1	Q2	H1	Q3	Q4	H2	Q1r	Q2	H1
ดัชนีราคาผลิตภัณฑ์มวลรวมในประเทศ	4.7	3.9	5.2	4.5	5.7	4.0	4.9	2.8	1.0	1.9
ดัชนีราคาผู้บริโภค	6.1	4.7	6.5	5.6	7.3	5.8	6.6	3.9	1.1	2.5
ดัชนีราคาผู้ผลิต	10.4	9.8	13.3	11.6	11.1	7.3	9.2	0.7	-5.0	-2.2

นโยบายการปรับปรุงข้อมูลย้อนหลัง

การปรับปรุงข้อมูลการจัดทำสถิติผลิตภัณฑ์มวลรวมในประเทศรายไตรมาสย้อนหลัง ประกอบด้วย 2 ลักษณะ คือ

1. การปรับปรุงครั้งแรก เป็นการปรับปรุงไตรมาสย้อนหลังจากไตรมาสอ้างอิงหนึ่งไตรมาส เพื่อให้มีความถูกต้องยิ่งขึ้น อันเนื่องมาจากการปรับปรุงตามแหล่งข้อมูลล่าสุด โดยในตารางจะแสดงตัวอักษร “r” หมายถึง revised หรือปรับปรุง กำกับไว้ที่ไตรมาสที่การปรับปรุงค่า

2. การปรับปรุงครั้งที่สอง เป็นการปรับปรุงเพื่อให้ค่าผลรวมรายไตรมาสทั้งสี่ไตรมาสมีค่าเท่ากับรายปี โดยจะดำเนินการปรับปรุงครั้งที่สองเมื่อการจัดทำสถิติรายปีแล้วเสร็จ และจะมีการปรับปรุงย้อนหลังสองปีตามสถิติรายปี การปรับปรุงครั้งที่สองมิได้มีการปรับแก้ข้อมูลเครื่องชี้ใหม่เป็นเพียงการใช้เทคนิคทางคณิตศาสตร์ คือ Denton Least Square Technique โดยในทางปฏิบัติได้ใช้โปรแกรมประมวลผลสำเร็จรูปที่เรียกว่า “The Canadian Bench Program and Extrapolation (Bench Program)” โดยในตารางจะแสดงตัวอักษร “r” ซึ่งหมายถึง revised หรือปรับปรุง กำกับไว้ที่ปีที่มีการปรับปรุงค่า ซึ่งหมายถึงค่าในแต่ละไตรมาสในปีที่มี “r” กำกับไว้ ได้มีการปรับปรุงค่าตามสถิติรายปี

การแสดงอักษรกำกับ

การแสดงอักษรกำกับสดมภ์ในตารางของเอกสารฉบับนี้ มี 3 ลักษณะ คือ r, p และ p1 โดย r มีสองชนิด ตามที่ได้กล่าวไว้ในหัวข้อนโยบายการปรับปรุงย้อนหลัง p คือ ค่ารายไตรมาสในปีที่มีค่ารายปีเป็นค่าตัวรวมเบื้องต้น ส่วน p1 หมายถึง ค่ารายไตรมาสในเบื้องต้นที่ยังไม่มีค่ารายปี

การจัดทำและเผยแพร่สถิติผลิตภัณฑ์มวลรวมในประเทศรายไตรมาส (QGDP) ตามมาตรฐาน SDDS

สำนักงานสภาพัฒนาการเศรษฐกิจและสังคมแห่งชาติ มีหน้าที่ในการจัดทำและเผยแพร่สถิติผลิตภัณฑ์มวลรวมในประเทศทั้งรายปีและรายไตรมาส โดยได้ดำเนินการจัดทำและประมวลผลตามมาตรฐานและกรอบแนวคิดของระบบบัญชีประชาชาติสากล (System of National Accounts) โดยใช้ข้อมูลพื้นฐานจากแหล่งข้อมูลต่าง ๆ ที่เกี่ยวข้อง ทั้งนี้ รายละเอียดกรอบแนวคิดวิธีการคำนวณ ตลอดจนแหล่งข้อมูล ได้แสดงและเผยแพร่ไว้ในเอกสาร **“แนวทางการจัดทำสถิติผลิตภัณฑ์มวลรวมในประเทศรายไตรมาส”** แล้ว

โดยเฉพาะ QGDP ได้ดำเนินการจัดทำและเผยแพร่ตามมาตรฐาน SDDS (Special Data Dissemination Standard) ของกองทุนการเงินระหว่างประเทศ (IMF) ซึ่งกำหนดให้เผยแพร่สถิติไตรมาสอ้างอิงภายในสามเดือนหลังสิ้นสุดไตรมาส แต่ปัจจุบันสำนักงานฯ ได้พัฒนาการเผยแพร่ให้เร็วขึ้น เพื่อสนองตอบต่อความต้องการของผู้ใช้ โดยกำหนดเผยแพร่ในวันจันทร์ที่สามของเดือนที่สองหลังจากไตรมาสอ้างอิง (8 สัปดาห์) ผ่านวิธีการเผยแพร่ 3 ช่องทาง คือ (1) การแถลงข่าว (2) เอกสาร และ (3) website คือ www.nesdc.go.th การเผยแพร่ทั้งสามช่องทางนี้จะมีขึ้นพร้อมกันในเวลา 9:30 น ของวันดังกล่าว และเชื่อมโยงไปยัง website ของ IMF ที่ <http://dsbb.imf.org/Pages/SDDS/CtyCtgList.aspx?ctycode=THA>

นอกจากนั้น ได้นำเสนอตารางการเผยแพร่ข้อมูลล่วงหน้าประมาณ 1 ปี ไว้ที่ปกหลังของเอกสารฉบับนี้ด้วย

การนำข้อความหรือข้อมูลในรายงานนี้ไปใช้เผยแพร่ต่อ
โปรดอ้างอิงรายงานและแหล่งข้อมูลด้วย

FORTHCOMING RELEASES

SEPTEMBER 2023	OCTOBER 2023	NOVEMBER 2023	DECEMBER 2023
	31 Capital Stock of Thailand (CVM) 2022 (publication)	20 GDP : Q3/2023 (press release, publication, internet) (9:30 a.m. local time) 30 National Income of Thailand 2022 (statistic tables on internet)	29 National Income of Thailand 2022 (publication)
JANUARY 2024	FEBRUARY 2024	MARCH 2024	APRIL 2024
	19 GDP : Q4/2023 (press release, publication, internet) (9:30 a.m. local time) 29 Flow of Fund Accounts of Thailand 2022 (statistic tables on internet)	29 Gross Regional and Provincial Products 2022 (statistic tables on internet)	30 Flow of Fund Accounts of Thailand 2022 (publication on internet)
MAY 2024	JUNE 2024	JULY 2024	AUGUST 2024
20 GDP : Q1/2024 (press release, publication, internet) (9:30 a.m. local time) 31 Gross Regional and Provincial Products 2022 (publication)			19 GDP : Q2/2024 (press release, publication, internet) (9:30 a.m. local time) 30 Capital Stock of Thailand (CVM) 2023 (statistic tables on internet)

วัน เวลา และสถานที่ออกรายงาน >>

วันจันทร์ที่ 21 สิงหาคม 2566 เวลา 9:30 น.
สำนักงานสภาพัฒนาการเศรษฐกิจและสังคมแห่งชาติ
962 ถนนกรุงเกษม เขตป้อมปราบฯ กทม. 10100

Embargo and venue >>

9:30 a.m. Monday, August 21st, 2023
Office of the National Economic and Social Development
Council, 962 Krung Kasem Rd., Pomprab, Bangkok 10100

กำหนดการออกรายงาน

ผลิตภัณฑ์มวลรวมในประเทศ ไตรมาสที่ 3/2566

Forthcoming issues;

The 3rd quarter 2023 GDP

วันจันทร์ที่ 20 พฤศจิกายน 2566 เวลา 9:30 น.

9:30 a.m. Monday, November 20th, 2023

ผู้ประสานงาน / Contact persons

หากต้องการทราบรายละเอียดเพิ่มเติม กรุณาสอบถามได้ที่ e-mails ด้านล่าง หรือ โทร. 0-2280-4085

For further information, please contact us via e-mails or call 0-2280-4085 with following extension numbers:

Tables	Coordinators	E-mail address	Extension numbers
Table 1 - 4, 6	Peeranat Dangsakul	peeranat@nesdc.go.th	6521
Table 5	Santi Srisomboon	santi@nesdc.go.th	6526

