



ผลิตภัณฑ์มวลรวมในประเทศ ไตรมาสที่ 4/2566

Gross Domestic Product : Q4/2023

สำนักงานสภาพัฒนาการเศรษฐกิจและสังคมแห่งชาติ

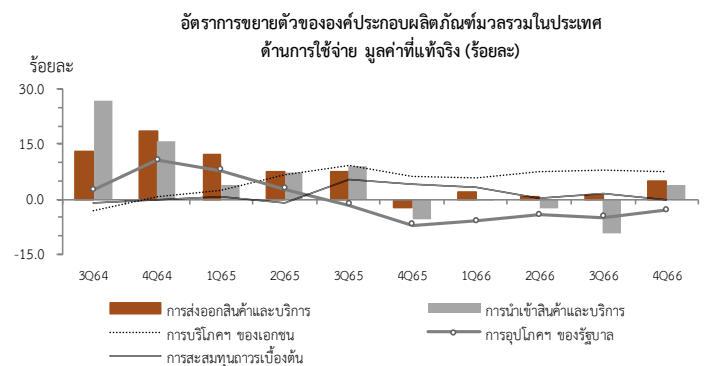
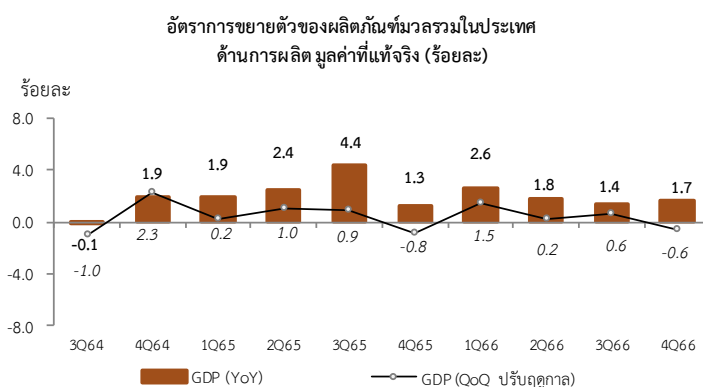
วันจันทร์ 19 กุมภาพันธ์ 2567 เวลา 9:30 น.

ผลิตภัณฑ์มวลรวมในประเทศ ไตรมาสที่ 4/2566 ขยายตัวร้อยละ 1.7 ต่อเนื่องจากการขยายตัวร้อยละ 1.4 ในไตรมาสที่ 3/2566 ปัจจัยหลักมาจากการส่งออกสินค้าและบริการเร่งขึ้น การอุปโภคบริโภคของครัวเรือนยังขยายตัว ขณะที่การใช้จ่ายรัฐบาลลดลง เป็นผลจากรายจ่ายค่าซื้อสินค้าและบริการในระบบตลาด และการใช้จ่ายด้านสาธารณสุขที่เกี่ยวข้องกับโรคติดเชื้อไวรัสโคโรนา 2019 ลดลง ประกอบกับการลงทุนรวมลดลง ภาพรวมเศรษฐกิจปี 2566 ขยายตัวร้อยละ 1.9

ด้านการผลิต ภาคนอกเกษตรขยายตัวร้อยละ 2.0 เป็นผลจากภาคบริการที่ขยายตัวร้อยละ 3.9 ปัจจัยสนับสนุนมาจากการท่องเที่ยวเป็นสำคัญ ขณะที่ภาคอุตสาหกรรมลดลงร้อยละ 1.5 เป็นผลจากการผลิตสินค้าอุตสาหกรรมลดลง ประกอบกับภาคเกษตรลดลงร้อยละ 0.8 จากการขยายตัวร้อยละ 1.1 ในไตรมาสที่ 3/2566 ตามการลดลงของผลผลิตพืชผลเกษตรที่สำคัญ เช่น ข้าวเปลือก ยางพารา ปาล์มน้ำมัน อ้อย เป็นต้น

ด้านการใช้จ่าย การใช้จ่ายเพื่อการอุปโภคบริโภคขั้นสุดท้ายของเอกชน และการส่งออกสินค้าและบริการขยายตัวร้อยละ 7.4 และ 4.9 ตามลำดับ ขณะที่การใช้จ่ายเพื่อการอุปโภคขั้นสุดท้ายของรัฐบาล และการลงทุนรวม ลดลงร้อยละ 3.0 และร้อยละ 0.4 ตามลำดับ

ปรับปัจจัยฤดูกาลแล้ว เศรษฐกิจไทยในไตรมาสที่ 4/2566 ลดลงร้อยละ 0.6 จากการขยายตัวร้อยละ 0.6 ในไตรมาสที่ 3/2566 (QoQ_SA)



การใช้จ่ายเพื่อการอุปโภคบริโภคขั้นสุดท้ายของเอกชน ขยายตัวร้อยละ 7.4 ชะลอลงจากการขยายตัวร้อยละ 7.9 ในไตรมาสที่ 3/2566 โดยการใช้จ่ายหมวดสินค้าคงทนขยายตัวร้อยละ 0.3 ชะลอลงจากไตรมาสที่ 3/2566 ที่ขยายตัวร้อยละ 1.2 ขณะที่หมวดสินค้าไม่คงทนและหมวดสินค้าคงทนขยายตัว ตามปริมาณการซื้อยานยนต์รุ่นใหม่

การใช้จ่ายเพื่อการอุปโภคขั้นสุดท้ายของรัฐบาล ลดลงร้อยละ 3.0 ปรับตัวดีขึ้นจากการลดลงร้อยละ 5.0 ในไตรมาสที่ 3/2566 เป็นผลจากรายจ่ายค่าซื้อสินค้าและบริการลดลงร้อยละ 8.0 และการโอนเพื่อสวัสดิการสังคมที่ไม่เป็นต้นทุนสำหรับสินค้าและบริการในระบบตลาดลดลงร้อยละ 14.1 อย่างไรก็ตาม ค่าตอบแทนแรงงานขยายตัวร้อยละ 2.5 จากการขยายตัวร้อยละ 0.2 ในไตรมาสที่ 3/2566

การลงทุนรวม ลดลงร้อยละ 0.4 จากการขยายตัวร้อยละ 1.5 ในไตรมาสที่ 3/2566 โดยการลงทุนภาครัฐลดลงร้อยละ 4.6 จากการลงทุนของรัฐบาล ขณะที่การลงทุนของรัฐวิสาหกิจยังขยายตัว และการลงทุนภาคเอกชนขยายตัวร้อยละ 5.0 เร่งขึ้นจากการขยายตัวร้อยละ 3.5 ในไตรมาสที่ 3/2566 เป็นการขยายตัวทั้งด้านการก่อสร้าง และด้านเครื่องจักรเครื่องมือ

ส่วนเปลี่ยนสินค้าคงเหลือ มูลค่า ณ ราคาประจำปี เพิ่มขึ้น 109.6 พันล้านบาท สินค้าคงคลังสำคัญที่เพิ่มขึ้น ได้แก่ ข้าวเปลือก ข้าวสาร มันสำปะหลัง เครื่องประดับอัญมณี ยานยนต์และทองคำ สำหรับสินค้าคงคลังที่ลดลง ได้แก่ ยางพารา น้ำตาล คอมพิวเตอร์และอุปกรณ์ต่อพ่วง เคมีภัณฑ์ขั้นมูลฐาน ผลิตภัณฑ์ที่ได้จากการกลั่นปิโตรเลียม และน้ำมันดิบ

มูลค่าการค้าและบริการ ณ ราคาประจำปี เกินดุล 48.4 พันล้านบาท โดยมูลค่าการนำเข้าเกินดุล 122.6 พันล้านบาท และดุลบริการขาดดุล 74.2 พันล้านบาท

ติดต่อสอบถาม :

กองบัญชีประชาชาติ 962 ถนนกรุงเกษม เขตป้อมปราบศัตรูพ่าย กรุงเทพฯ 10100
โทรศัพท์ 0 2280 4085 โทรสาร 0 2281 2466 อีเมล: nationalaccounts@nesdc.go.th

ISSN 1513 8062

ข้อชี้แจง Q4/2566

ข้อชี้แจงการประมวลผลสถิติผลิตภัณฑ์มวลรวมในประเทศ ไตรมาสที่ 4/2566

สำนักงานสภาพัฒนาการเศรษฐกิจและสังคมแห่งชาติ จัดทำสถิติผลิตภัณฑ์มวลรวมในประเทศ รายไตรมาส มูลค่าที่แท้จริงโดยวิธีปริมาณลูกโซ่ (Chain Volume Measures: CVM) โดยใช้วิธีการเชื่อมโยงค่ารายปีด้วยวิธี Annual Overlap และใช้ ปี พ.ศ. 2545 เป็นปีอ้างอิง โดยในการประมวลผลใช้ข้อมูลที่ได้รับล่าสุดจากแหล่งข้อมูลต่าง ๆ โดยมีการปรับปรุงที่สำคัญดังนี้

1. ปรับปรุงพื้นที่เพาะปลูกและข้อมูลพยากรณ์ผลผลิตการเกษตร ตามการพยากรณ์ล่าสุด ของกระทรวงเกษตรและสหกรณ์
2. ปรับปรุงข้อมูลดัชนีผลผลิตอุตสาหกรรมตามรายงานล่าสุดเดือนมกราคม พ.ศ. 2567 ของสำนักงานเศรษฐกิจอุตสาหกรรม
3. ปรับปรุงข้อมูลรายจ่ายเพื่อการอุปโภคบริโภคขั้นสุดท้ายของเอกชน ตามแหล่งข้อมูลที่เกี่ยวข้อง
4. ปรับปรุงข้อมูลสถาบันการเงิน ตามแหล่งข้อมูลที่เกี่ยวข้อง
5. ปรับปรุงข้อมูลการนำเข้าและส่งออกสินค้าและบริการ ตามข้อมูลบัญชีดุลการชำระเงินเดือนมกราคม พ.ศ. 2567 ของธนาคารแห่งประเทศไทย

สำหรับตารางสถิติ รายละเอียดจะไม่นำเสนอในเอกสารนี้ โดยสามารถดูได้ที่ www.nesdc.go.th

สำนักงานสภาพัฒนาการเศรษฐกิจและสังคมแห่งชาติ ขอขอบคุณหน่วยงานทั้งภาครัฐและเอกชน ที่ให้การสนับสนุน และเร่งรัดข้อมูล เพื่อใช้ในการประมวลผลผลิตภัณฑ์มวลรวมในประเทศ รายไตรมาส ให้รวดเร็วและถูกต้องแม่นยำเพิ่มขึ้น และหวังว่าจะได้รับความร่วมมือในการพัฒนาข้อมูลดังกล่าวนี้ให้มีคุณภาพดียิ่งขึ้นต่อไป

สำนักงานสภาพัฒนาการเศรษฐกิจและสังคมแห่งชาติ

ผลิตภัณฑ์มวลรวมในประเทศ ไตรมาสที่ 4 ปี 2566

เศรษฐกิจไตรมาสที่ 4/2566 ขยายตัวร้อยละ 1.7 ต่อเนื่องจากการขยายตัวร้อยละ 1.4 ในไตรมาสที่ 3/2566 ปัจจัยสำคัญมาจากการผลิตภาคนอกเกษตรขยายตัว จากบริการด้านการท่องเที่ยว **ด้านการผลิต** ภาคบริการขยายตัวต่อเนื่อง ภาคอุตสาหกรรมปรับตัวดีขึ้น ขณะที่ภาคเกษตรลดลง **ด้านการใช้จ่าย** ขยายตัวจากการส่งออกและนำเข้าสินค้าและบริการเร่งขึ้น โดยการใช้จ่ายเพื่อการอุปโภคบริโภคขั้นสุดท้ายของเอกชนยังขยายตัว ขณะที่การลงทุนรวม และการใช้จ่ายเพื่อการอุปโภคขั้นสุดท้ายของรัฐบาลลดลง ภาพรวมปี 2566 ขยายตัวร้อยละ 1.9

การผลิตภาคเกษตร ลดลงร้อยละ 0.8 จากการขยายตัวร้อยละ 1.1 ในไตรมาสที่ 3/2566 ตามการลดลงของผลผลิตพืชหลัก เช่น ข้าวเปลือก อ้อย ยางพารา ผักและผลไม้ ปาล์มน้ำมัน และมันสำปะหลัง เป็นต้น ประกอบกับการผลิตในหมวดปศุสัตว์เร่งขึ้น จากผลผลิตสุกร และไก่เนื้อขยายตัว

การผลิตภาคนอกเกษตร ขยายตัวร้อยละ 2.0 เพิ่มขึ้นจากการขยายตัวร้อยละ 1.5 ในไตรมาสที่ 3/2566 โดยภาคบริการขยายตัวร้อยละ 3.9 ชะลอลงจากการขยายตัวร้อยละ 4.0 ในไตรมาสที่ 3/2566 เป็นผลมาจากการขยายตัวของสาขาสำคัญ เช่น สาขาการขนส่งและการขายปลีก การขนส่งและสถานที่เก็บสินค้า ที่พักแรมและบริการด้านอาหาร และกิจกรรมทางการเงิน และการประกันภัย ขณะที่ภาคอุตสาหกรรมลดลงร้อยละ 1.5 ปรับตัวดีขึ้นจากการลดลงร้อยละ 3.1 ในไตรมาสที่ 3/2566 ปัจจัยสำคัญมาจากการผลิตสินค้าอุตสาหกรรมปรับตัวขึ้นตามความต้องการของทั้งในประเทศและต่างประเทศ

GDP ที่ปรับปัจจัยฤดูกาล ในไตรมาสที่ 4/2566 ลดลงร้อยละ 0.6 เทียบกับการขยายตัวร้อยละ 0.6 ในไตรมาสที่ 3/2566

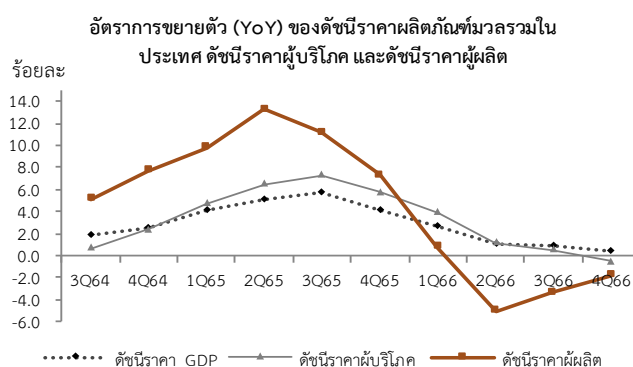
ผลิตภัณฑ์มวลรวมในประเทศ ณ ราคาประจำปี มีมูลค่า 4,630.5 พันล้านบาท เมื่อหักรายได้ปฐมภูมิสุทธิจ่ายไปต่างประเทศ 83.0 พันล้านบาท คงเหลือเป็นรายได้มวลรวมประชาชาติ (Gross National Income: GNI) 4,547.5 พันล้านบาท

อัตราการขยายตัวของผลิตภัณฑ์มวลรวมในประเทศมูลค่าที่แท้จริง (ร้อยละ)

	2565p	2566p1	2565p				2566p1			
			Q1	Q2	Q3	Q4	Q1	Q2	Q3r	Q4
GDP (YoY)	2.5	1.9	1.9	2.4	4.4	1.3	2.6	1.8	1.4	1.7
ภาคเกษตร	2.5	1.9	3.2	3.9	-1.8	3.6	6.2	1.5	1.1	-0.8
ภาคนอกเกษตร	2.5	1.9	1.8	2.3	4.9	1.0	2.3	1.8	1.5	2.0
GDP (QoQ ปรับฤดูกาล)			0.2	1.0	0.9	-0.8	1.5	0.2	0.6	-0.6

ด้านการใช้จ่าย การใช้จ่ายเพื่อการอุปโภคบริโภคขั้นสุดท้ายของเอกชน การส่งออกและการนำเข้าสินค้าและบริการขยายตัวร้อยละ 7.4 ร้อยละ 4.9 และร้อยละ 4.0 ตามลำดับ ขณะที่การใช้จ่ายเพื่อการอุปโภคขั้นสุดท้ายของรัฐบาล และการลงทุนรวมลดลงร้อยละ 3.0 และร้อยละ 0.4 ตามลำดับ

ระดับราคา ในไตรมาสที่ 4/2566 ระดับราคาผลิตภัณฑ์มวลรวมในประเทศ ขยายตัวร้อยละ 0.4 เทียบกับที่ขยายตัวร้อยละ 0.9 ในไตรมาสที่ 3/2566 ดัชนีราคาผู้บริโภค ลดลงร้อยละ 0.5 ขณะที่ดัชนีราคาผู้ผลิต ลดลงร้อยละ 1.8



การใช้จ่ายเพื่อการอุปโภคบริโภคขั้นสุดท้ายของเอกชน ขยายตัวร้อยละ 7.4 ชะลอลงจากการขยายตัวร้อยละ 7.9 ในไตรมาสที่ 3/2566 เป็นผลจากการชะลอตัวของกิจกรรมที่มีความเกี่ยวเนื่องกับการท่องเที่ยว สอดคล้องกับอัตราการขยายตัวของนักท่องเที่ยวต่างประเทศที่ชะลอตัว โดยการใช้จ่ายในหมวดสินค้ากึ่งคงทนและหมวดบริการชะลอตัว สำหรับหมวดสินค้าคงทนและไม่คงทนขยายตัว

การใช้จ่ายเพื่อการอุปโภคขั้นสุดท้ายของรัฐบาล ลดลงร้อยละ 3.0 ปรับตัวดีขึ้นจากการลดลงร้อยละ 5.0 ในไตรมาสที่ 3/2566 เป็นผลมาจากค่าซื้อสินค้าและบริการลดลงร้อยละ 8.0 และการโอนเพื่อสวัสดิการสังคมที่ไม่เป็นตัวเงินสำหรับสินค้าและบริการในระบบตลาดลดลงร้อยละ 14.1 โดยเฉพาะค่าใช้จ่ายเกี่ยวกับโรคติดเชื้อไวรัสโคโรนา 2019 (COVID-19) ลดลงขณะที่ค่าตอบแทนแรงงาน ขยายตัวร้อยละ 2.5

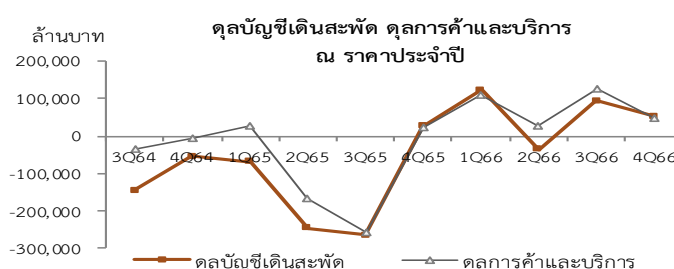
การลงทุนรวม ลดลงร้อยละ 0.4 จากการขยายตัวร้อยละ 1.5 ในไตรมาสที่ 3/2566 โดยการลงทุนภาครัฐลดลงร้อยละ 20.1 ประกอบด้วยการลงทุนรัฐบาลลดลงร้อยละ 33.5 ขณะที่การลงทุนของรัฐวิสาหกิจขยายตัวร้อยละ 7.0 อย่างไรก็ตาม การลงทุนภาคเอกชนขยายตัวร้อยละ 5.0 เร่งขึ้นจากการขยายตัวร้อยละ 3.5 ในไตรมาสที่ 3/2566 เป็นผลจากการลงทุนด้านการก่อสร้างและการลงทุนด้านเครื่องจักรเครื่องมือ ขยายตัวร้อยละ 3.4 และร้อยละ 5.2 ตามลำดับ

ส่วนเปลี่ยนสินค้าคงเหลือ มูลค่า ณ ราคาประจำปี เพิ่มขึ้น 109.6 พันล้านบาท สินค้าคงคลังสำคัญที่เพิ่มขึ้น ได้แก่ ข้าวเปลือก ข้าวสาร เครื่องประดับอัญมณี ยานยนต์ ทองคำ และเภสัชภัณฑ์ สำหรับสินค้าคงคลังที่ลดลง ได้แก่ น้ำตาล คอมพิวเตอร์และอุปกรณ์ต่อพ่วง เคมีภัณฑ์ขั้นมูลฐาน และน้ำมันดิบ

อัตราการขยายตัว (YoY) ขององค์ประกอบด้านการใช้จ่าย มูลค่าที่แท้จริง (ร้อยละ)

	2565p	2566p1	2565p				2566p1			
			Q1	Q2	Q3	Q4	Q1	Q2	Q3r	Q4
การอุปโภคบริโภคขั้นสุดท้ายของเอกชน	6.2	7.1	2.5	6.7	9.1	6.4	5.9	7.3	7.9	7.4
การอุปโภคขั้นสุดท้ายของรัฐบาล	0.1	-4.6	7.9	2.6	-1.5	-7.1	-6.0	-4.3	-5.0	-3.0
การสะสมทุนถาวรเบื้องต้น	2.3	1.2	0.7	-1.0	5.5	4.0	3.1	0.4	1.5	-0.4
ภาคเอกชน	4.7	3.2	2.3	1.8	10.7	4.3	2.8	1.4	3.5	5.0
ภาครัฐ	-3.9	-4.6	-3.4	-7.7	-5.6	2.7	4.2	-2.1	-3.4	-20.1
การส่งออกสินค้าและบริการ	6.1	2.1	12.3	7.7	7.5	-2.3	1.9	0.9	1.1	4.9
สินค้า	1.1	-2.8	9.6	4.2	1.8	-10.5	-5.6	-5.3	-3.0	3.4
บริการ	59.9	38.3	40.6	47.6	69.7	78.1	66.9	53.7	30.6	14.7
การนำเข้าสินค้าและบริการ	3.6	-2.2	3.9	7.3	8.9	-5.4	-0.2	-2.6	-9.4	4.0
สินค้า	1.2	-3.8	2.7	5.7	6.7	-10.2	-3.6	-4.8	-10.4	5.0
บริการ	13.6	4.3	8.7	13.7	18.2	13.6	14.5	6.4	-5.2	2.5
ผลิตภัณฑ์มวลรวมในประเทศ	2.5	1.9	1.9	2.4	4.4	1.3	2.6	1.8	1.4	1.7

ดุลการค้าและบริการ ณ ราคาประจำปี เกินดุล 48.4 พันล้านบาท โดยดุลการค้าเกินดุล 122.6 พันล้านบาท ขณะที่ดุลบริการขาดดุล 74.2 พันล้านบาท



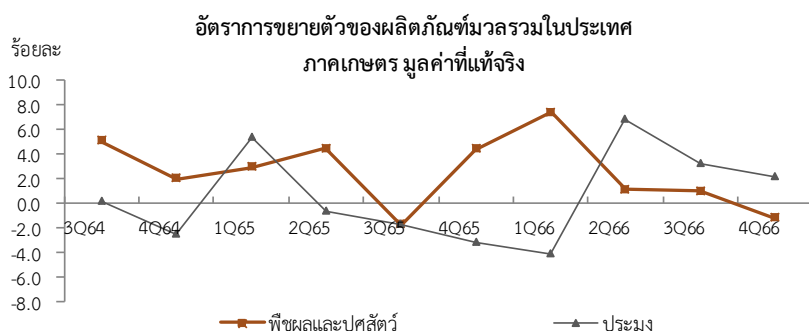
ด้านการผลิต

การผลิตขยายตัวร้อยละ 1.7
ภาคนอกเกษตรขยายตัว
ขณะที่ภาคเกษตรลดลง

ขยายตัวร้อยละ 1.7 ต่อเนื่องจากการขยายตัวร้อยละ 1.4 ในไตรมาสที่ 3/2566 เป็นผลจากภาคนอกเกษตร ขยายตัวร้อยละ 2.0 ต่อเนื่องจากการขยายตัวร้อยละ 1.5 ในไตรมาสที่ 3/2566 ประกอบกับภาคบริการขยายตัวร้อยละ 3.9 ชะลอลงจากการขยายตัวร้อยละ 4.0 ในไตรมาสที่ 3/2566 ขณะที่การผลิตภาคอุตสาหกรรมลดลงร้อยละ 1.5 ตามการลดลงของการผลิตสินค้าอุตสาหกรรมอย่างต่อเนื่อง เมื่อขจัดปัจจัยฤดูกาลพบว่า ผลิตภัณฑ์มวลรวมในประเทศไตรมาสที่ 4/2566 ลดลงร้อยละ 0.6 ภาพรวมในปี 2566 ขยายตัวร้อยละ 1.9 ชะลอลงจากการขยายตัวร้อยละ 2.5 ในปี 2565

สาขาเกษตรกรรม การป่าไม้ และการประมง ลดลงร้อยละ 0.8 จากการขยายตัวร้อยละ 1.1 ในไตรมาสที่ 3/2566 ปัจจัยหลักมาจากปรากฏการณ์เอลนีโญ ส่งผลให้อุณหภูมิสูงขึ้น ประกอบกับสถานการณ์น้ำกักเก็บในปีนี้ที่น้อยกว่าปีก่อนหน้า และภาวะฝนทิ้งช่วง โดยผลผลิตพืชหลักที่ลดลง ได้แก่ ข้าวเปลือก ปาล์มน้ำมัน มันสำปะหลัง อ้อย ยางพารา ผัก และผลไม้ ขณะที่ผลผลิตสุกร และไก่เนื้อขยายตัว

ระดับราคาสินค้าเกษตร ขยายตัวร้อยละ 1.0 จากการลดลงร้อยละ 0.6 ในไตรมาสที่ 3/2566 สอดคล้องกับดัชนีราคาสินค้าเกษตรที่ขยายตัวร้อยละ 0.1 เป็นผลจากราคาสินค้าเกษตรที่สำคัญ เช่น ผัก อ้อย มันสำปะหลัง ยางพารา ปาล์มน้ำมัน และไข่ไก่เพิ่มขึ้น ขณะที่ราคาข้าวโพดเลี้ยงสัตว์ และราคาหมวดปศุสัตว์ลดลง



การผลิตสินค้าอุตสาหกรรม
ปรับตัวดีขึ้น

สาขาการผลิตสินค้าอุตสาหกรรม ลดลงร้อยละ 2.4 ปรับตัวดีขึ้นจากการลดลงร้อยละ 4.4 ในไตรมาสที่ 3/2566 เป็นผลจากอุตสาหกรรมวัตถุดิบขยายตัวจากการส่งออกสินค้าขยายตัว ขณะที่กลุ่มอุตสาหกรรมเบาและอุตสาหกรรมสินค้าทุนและเทคโนโลยีลดลง

อุตสาหกรรมเบา ลดลงร้อยละ 6.2 ต่อเนื่องจากการลดลงร้อยละ 4.6 ในไตรมาสที่ 3/2566 เป็นผลจากการลดลงของการผลิตอาหาร เครื่องดื่ม ยาสูบ สิ่งทอ และเส้นใย เสื้อผ้าเครื่องแต่งกาย หนังสือและเครื่องหนัง และเฟอร์นิเจอร์ ขณะที่ไม้และผลิตภัณฑ์จากไม้ขยายตัว

อุตสาหกรรมวัสดุก่อสร้าง ขยายตัวร้อยละ 3.6 เติบโตขึ้นจากการลดลงร้อยละ 3.7 ในไตรมาสที่ 3/2566 เป็นผลจากการผลิตสินค้าในกลุ่มผลิตภัณฑ์กระเบื้อง การพิมพ์ ซีเมนต์และซีเมนต์กึ่งสำเร็จรูป ขยายตัว ขณะที่เหล็กขั้นกลาง ยางและพลาสติก ผลิตภัณฑ์จากแร่โลหะ โลหะมูลฐาน และโลหะประดิษฐ์ลดลง

อุตสาหกรรมสินค้าทุนและเทคโนโลยี ลดลงร้อยละ 5.4 ต่อเนื่องจากการลดลงร้อยละ 5.3 ในไตรมาสที่ 3/2566 เป็นผลจากการผลิตคอมพิวเตอร์และชิ้นส่วนฯ แผงวงจรอิเล็กทรอนิกส์ ยานยนต์ เครื่องจักรเครื่องมือ และอุปกรณ์ขนส่งอื่น ๆ ลดลงตามความต้องการของภาคต่างประเทศ ขณะที่การผลิตอุปกรณ์ไฟฟ้าขยายตัว

อัตราการขยายตัว (YoY) สาขาการผลิตสินค้าอุตสาหกรรม มูลค่าที่แท้จริง (ร้อยละ)

	2565p	2566p1	2565p				2566p1			
			Q1	Q2	Q3	Q4	Q1	Q2	Q3r	Q4
อุตสาหกรรมเบา	3.0	-5.2	6.5	1.4	5.1	-0.9	-3.8	-6.5	-4.6	-6.2
อุตสาหกรรมวัสดุก่อสร้าง	-0.1	-1.1	1.8	0.6	4.7	-7.0	-1.6	-2.4	-3.7	3.6
อุตสาหกรรมสินค้าทุนและเทคโนโลยี	-1.1	-3.9	-3.6	-4.2	10.5	-5.2	-2.7	-2.1	-5.3	-5.4
อุตสาหกรรมรวม	0.7	-3.2	1.9	-0.4	6.5	-4.6	-2.6	-3.5	-4.4	-2.4

สาขาการทำเหมืองแร่และเหมืองหิน ขยายตัวร้อยละ 1.3 ชะลอตัวจากการขยายตัวร้อยละ 1.5 ในไตรมาสที่ 3/2566 โดยการผลิตก๊าซธรรมชาติขยายตัวร้อยละ 9.1 ต่อเนื่องจากการขยายตัวร้อยละ 8.0 ในไตรมาสที่ 3/2566 ตามการผลิตที่เพิ่มขึ้นของแหล่งผลิตที่สำคัญ คือ กลุ่มเอราวัณ ผลิตและอาทิตย์ การผลิตก๊าซธรรมชาติเหลวขยายตัวร้อยละ 7.8 จากการขยายตัวร้อยละ 8.9 ในไตรมาสที่ 3/2566 ตามปริมาณการผลิตของแหล่งผลิตที่สำคัญ คือ กลุ่มเอราวัณ ขณะที่การผลิตน้ำมันดิบลดลงร้อยละ 15.3 ปรับตัวดีขึ้นจากการลดลงร้อยละ 15.5 ในไตรมาสที่ 3/2566 ตามการผลิตที่ลดลงของแหล่งผลิตที่สำคัญ คือ แหล่งสิริกิติ์และอื่น ๆ ในพื้นที่สัมปทาน S1 กลุ่มทานตะวัน เบญจมาศ และกลุ่มจัสมิน บานเย็น ประกอบกับการทำเหมืองหินทรายและดิน ลดลงตามแนวโน้มของการก่อสร้างในประเทศ

สาขาการก่อสร้าง ลดลงร้อยละ 8.8 จากการขยายตัวร้อยละ 0.5 ในไตรมาสที่ 3/2566 ปัจจัยสำคัญมาจากการก่อสร้างภาครัฐที่ลดลง โดยเฉพาะการลดลงของการก่อสร้างรัฐบาล เนื่องจากความล่าช้าในการประกาศใช้ พ.ร.บ.งบประมาณรายจ่ายประจำปี 2567 ส่งผลให้การเบิกจ่ายงบประมาณเพื่อการก่อสร้างของรัฐบาลลดลง อย่างไรก็ตามการก่อสร้างของรัฐวิสาหกิจยังขยายตัว สำหรับการก่อสร้างภาคเอกชนขยายตัวเป็นผลจากการก่อสร้างอาคารที่อยู่อาศัยและอาคารที่ไม่ใช่ที่อยู่อาศัยในภาคเอกชนขยายตัว ประกอบกับการก่อสร้างในหมวดโรงงานอุตสาหกรรมที่เร่งขึ้นจากไตรมาสที่ 3/2566 ตามการเพิ่มขึ้นของพื้นที่ก่อสร้างในเขตนิคมอุตสาหกรรม

การผลิตก๊าซธรรมชาติเพิ่มขึ้น
ประกอบกับก๊าซธรรมชาติเหลว
ยังคงขยายตัว

การก่อสร้างลดลง

ขยายตัวในทุกกลุ่มผู้ใช้ไฟฟ้า

สาขาการไฟฟ้า ก๊าซ ใอน้ำ และระบบปรับอากาศ ขยายตัวร้อยละ 6.0 เติบโตขึ้นจากการขยายตัวร้อยละ 4.7 ในไตรมาสที่ 3/2566 เป็นผลจากหมวดไฟฟ้า ขยายตัวร้อยละ 5.8 สอดคล้องกับปริมาณการใช้ไฟฟ้าโดยรวมที่ขยายตัวร้อยละ 5.6 เติบโตขึ้นจากการขยายตัวร้อยละ 3.5 ในไตรมาสที่ 3/2566 เป็นการขยายตัวในผู้ใช้ไฟฟ้า ประเภทที่อยู่อาศัย กิจกรรมขนาดเล็ก กิจกรรมขนาดกลาง และกิจกรรมขนาดใหญ่ ประกอบกับหมวดโรงแยกก๊าซ ขยายตัวร้อยละ 6.8 ตามปริมาณการผลิตก๊าซธรรมชาติ ที่เพิ่มขึ้น

อัตราการขยายตัว (YoY) ของปริมาณการใช้กระแสไฟฟ้าจำแนกตามประเภทผู้ใช้ (ร้อยละ)

	2565	2566	2565				2566			
			Q1	Q2	Q3	Q4	Q1	Q2	Q3	Q4
ที่อยู่อาศัย	-1.0	7.4	9.6	-4.1	-5.1	-2.2	-6.9	14.9	9.0	11.5
กิจการขนาดเล็ก	4.3	5.5	6.1	1.1	6.1	4.3	-0.2	10.5	4.9	6.1
กิจการขนาดกลาง	4.4	4.5	3.1	3.0	8.7	2.8	0.9	7.5	4.0	5.5
กิจการขนาดใหญ่	3.8	-1.4	4.4	3.7	8.5	-1.1	-3.0	-2.4	-1.9	1.9
อื่น ๆ	26.7	9.7	11.0	33.4	41.0	22.6	18.8	8.4	9.5	3.0
รวม	3.5	3.4	6.0	2.0	5.3	0.8	-2.1	6.3	3.5	5.6

ที่มา: การไฟฟ้านครหลวง และการไฟฟ้าส่วนภูมิภาค

สาขาการประปาและการกำจัดของเสีย ขยายตัวร้อยละ 4.1 ชะลอตัวลงจากการขยายตัวร้อยละ 4.9 ในไตรมาสที่ 3/2566 เป็นผลมาจากการผลิตน้ำประปา และการกำจัดขยะและสิ่งปฏิกูล รวมถึงการนำวัสดุที่ใช้แล้วกลับมาใช้ใหม่ (materials recovery) ชะลอตัว

การขายส่งและการขายปลีก
แรงตัว

สาขาการขายส่งและการขายปลีก การซ่อมยานยนต์และจักรยานยนต์ ขยายตัวร้อยละ 5.1 เติบโตขึ้นจากการขยายตัวร้อยละ 3.3 ในไตรมาสที่ 3/2566 โดยการค้าส่งและค้าปลีกเร่งตัวขึ้น ตามการบริโภคภายในประเทศที่ขยายตัว ประกอบกับความต้องการของภาคต่างประเทศเพิ่มขึ้น ขณะที่การขายและการซ่อมแซมยานยนต์ ชะลอตัว ปัจจัยหลักมาจากการขายยานยนต์ที่ชะลอตัวลงจากความเข้มงวดในการอนุมัติ สินเชื่อของสถาบันการเงิน

สาขาข้อมูลข่าวสารและการสื่อสาร ขยายตัวร้อยละ 2.9 ชะลอตัวลงจากการขยายตัวร้อยละ 3.1 ในไตรมาสที่ 3/2566 เป็นผลจากกิจกรรมโทรคมนาคมขยายตัว ร้อยละ 3.2 ชะลอตัวลงจากการขยายตัวร้อยละ 3.4 ในไตรมาสที่ 3/2566 สอดคล้องกับ ผลประกอบการของผู้ให้บริการด้านการสื่อสาร สำหรับกิจกรรมการจัดทำโปรแกรม คอมพิวเตอร์ การให้คำปรึกษาเกี่ยวกับคอมพิวเตอร์และกิจกรรมที่เกี่ยวข้อง และกิจกรรมการจัดผังรายการโทรทัศน์และกิจกรรมการแพร่ภาพกระจายเสียง ขยายตัว ร้อยละ 3.8 และร้อยละ 0.2 ตามลำดับ

สาขาการขนส่งและสถานที่เก็บสินค้า ขยายตัวร้อยละ 6.7 ชะลอลงจากการขยายตัวร้อยละ 7.1 ในไตรมาสที่ 3/2566 เป็นผลจากการบริการขนส่งโดยรวมขยายตัวร้อยละ 6.1 ชะลอลงจากการขยายตัวร้อยละ 7.4 ในไตรมาสที่ 3/2566 โดยการขนส่งทางบก การขนส่งทางน้ำ และการขนส่งทางอากาศ ขยายตัวร้อยละ 2.9 ร้อยละ 2.5 และร้อยละ 14.3 ตามลำดับ ทั้งนี้การขนส่งผู้โดยสารยังคงขยายตัว ปัจจัยสนับสนุนมาจากจำนวนนักท่องเที่ยวทั้งชาวไทยและต่างชาติที่เพิ่มขึ้น ประกอบกับปริมาณการขนส่งสินค้าเพื่อการส่งออกขยายตัว สำหรับกิจกรรมไปรษณีย์และการรับส่งเอกสาร/สิ่งของเร่งขึ้น

บริการขนส่งยังขยายตัวและ
กิจกรรมไปรษณีย์ฯ เติบโต

อัตราการขยายตัว (YoY) ของผลิตภัณฑ์มวลรวมในประเทศสาขาบริการขนส่ง มูลค่าที่แท้จริง (ร้อยละ)

	2565p	2566p1	2565p				2566p1			
			Q1	Q2	Q3	Q4	Q1	Q2	Q3r	Q4
การขนส่งทางบก	4.5	6.5	-0.1	2.9	6.7	9.0	10.9	5.3	6.4	2.9
การขนส่งทางน้ำ	0.2	0.2	0.1	-0.7	3.4	-2.0	-0.5	-1.4	0.1	2.5
การขนส่งทางอากาศ	58.9	29.5	34.9	53.0	81.3	63.6	62.2	34.9	20.0	14.3

สาขากิจกรรมทางการเงินและการประกันภัย ขยายตัวร้อยละ 4.8 จากการขยายตัวร้อยละ 4.2 ในไตรมาสที่ 3/2566 ปัจจัยสำคัญมาจากผลการดำเนินงานของกลุ่มธนาคารพาณิชย์และธนาคารเฉพาะกิจขยายตัวจากปริมาณสินเชื่อในกลุ่มครัวเรือนที่เพิ่มขึ้นเป็นสำคัญ ประกอบกับส่วนต่างอัตราดอกเบี้ยเงินกู้และเงินฝากชะลอตัว สำหรับกลุ่มบริษัทผู้ประกอบธุรกิจบัตรเครดิตที่มีใช้สถาบันการเงินขยายตัวต่อเนื่อง ส่วนกิจกรรมการประกันภัย ยังคงขยายตัวจากเบี้ยประกันภัยรวม ขณะที่กลุ่มบริษัทหลักทรัพย์ลดลงต่อเนื่อง ตามค่านายหน้าการซื้อขายหลักทรัพย์ที่ลดลง

กิจกรรมทางการเงิน
และการประกันภัย
ขยายตัวร้อยละ 4.8

สาขากิจกรรมเกี่ยวกับอสังหาริมทรัพย์ ขยายตัวร้อยละ 1.1 ชะลอลงจากการขยายตัวร้อยละ 1.9 ในไตรมาสที่ 3/2566 เป็นผลจากกิจกรรมการเช่าอสังหาริมทรัพย์เพื่อเป็นที่พักอาศัยและอาคารพาณิชย์ชะลอตัว ประกอบกับกิจกรรมตัวแทนการซื้อขายอสังหาริมทรัพย์ลดลง ปัจจัยสำคัญมาจากความเข้มงวดในการอนุมัติสินเชื่อของสถาบันการเงิน ส่งผลต่อการตัดสินใจของผู้บริโภค และภาวะหนี้ครัวเรือนที่อยู่ในระดับสูง

สาขากิจกรรมวิชาชีพ วิทยาศาสตร์และกิจกรรมทางวิชาการ ขยายตัวร้อยละ 3.5 ชะลอลงจากการขยายตัวร้อยละ 3.6 ในไตรมาสที่ 3/2566 เป็นผลมาจากกิจกรรมการให้คำปรึกษาด้านการบริหารจัดการ กิจกรรมเกี่ยวกับบัญชี การทำบัญชีและการตรวจสอบบัญชี กิจกรรมการโฆษณา และกิจกรรมการถ่ายภาพชะลอตัว

สาขากิจกรรมการบริหารและบริการสนับสนุนอื่น ๆ ขยายตัวร้อยละ 1.7 ชะลอลงจากการขยายตัวร้อยละ 4.0 ในไตรมาสที่ 3/2566 เป็นผลจากกิจกรรมตัวแทนธุรกิจเดินทาง ธุรกิจนำเที่ยวชะลอตัว จากนักท่องเที่ยวชาวจีนที่ท่องเที่ยวแบบ Online Travel Agency: OTA ลดลง ประกอบกับกิจกรรมการบริหารสำนักงานบริการสนับสนุนสำนักงาน และบริการสนับสนุนทางธุรกิจอื่น ๆ ลดลง กิจกรรมให้เช่าและให้เช่าแบบลีสซิ่ง กิจกรรมการจัดหางาน และกิจกรรมบริการรักษาความปลอดภัย และการสืบสวนขยายตัว

**ที่พักแรมและบริการ
ด้านอาหารชะลอลงเล็กน้อย**

สาขาที่พักแรมและบริการด้านอาหาร ขยายตัวร้อยละ 10.0 ชะลอลงจากการขยายตัวร้อยละ 15.0 ในไตรมาสที่ 3/2566 การให้บริการที่พักแรมขยายตัวร้อยละ 26.7 ชะลอตัวจากไตรมาสที่ 3/2566 โดยในไตรมาสนี้ จำนวนนักท่องเที่ยวต่างชาติเข้ามาในประเทศไทยจำนวน 8,095,351 คน นำโดยนักท่องเที่ยวจากประเทศมาเลเซีย จีน และรัสเซีย ตามลำดับ ส่วนหนึ่งเป็นผลจากนโยบายฟรีวีซ่านักท่องเที่ยวชาวจีนและการขยายเวลาพำนักของนักท่องเที่ยวรัสเซีย ในส่วนของผู้เยี่ยมชมเยือนชาวไทยมีจำนวน 66,696,051 คน-ครั้ง เทียบกับ 59,440,331 คน-ครั้ง ในไตรมาสที่ 3/2566 ขณะที่หมวดการให้บริการด้านอาหารขยายตัวร้อยละ 4.5

จำนวนนักท่องเที่ยว (พันคน)

	2565	2566	2565				2566			
			Q1	Q2	Q3	Q4	Q1	Q2	Q3	Q4
จำนวนนักท่องเที่ยวต่างประเทศ	11,065	28,099	488	1,565	3,582	5,430	6,478	6,437	7,089	8,095
อัตราการขยายตัว (ร้อยละ)	2,486.1	153.9	2,319.8	7,617.2	7,791.1	1,487.6	1,227.0	311.4	97.9	49.1
จำนวนผู้เยี่ยมชมเยือน (รวม)	224,842	315,550	47,515	51,379	56,835	69,113	78,428	76,946	75,486	84,690
อัตราการขยายตัว (ร้อยละ)	207.8	40.3	78.3	424.9	1,284.2	112.7	65.1	49.8	32.8	22.5
จำนวนผู้เยี่ยมชมเยือนคนไทย	202,973	249,081	46,047	48,282	50,281	58,363	62,619	60,326	59,440	66,696
อัตราการขยายตัว (ร้อยละ)	182.4	22.7	74.1	400.4	1,169.3	83.4	36.0	24.9	18.2	14.3
จำนวนผู้เยี่ยมชมเยือนชาวต่างชาติ	21,869	66,469	1,468	3,097	6,554	10,750	15,806	16,615	16,043	17,994
อัตราการขยายตัว (ร้อยละ)	1,794.6	203.9	632.5	2,109.7	4,427.9	1,506.9	977.0	436.4	144.8	67.4

ที่มา: กระทรวงการท่องเที่ยวและกีฬา

สาขาศิลปะ ความบันเทิงและนันทนาการ ขยายตัวร้อยละ 2.9 ต่อเนื่องจากการขยายตัวร้อยละ 1.9 ในไตรมาสที่ 3/2566 เป็นการขยายตัวในทุกกลุ่มกิจกรรม โดยเฉพาะกิจกรรมสลากกินแบ่งรัฐบาล ปัจจัยสำคัญมาจากการเพิ่มปริมาณจำหน่ายสลากประเภทดิจิทัล และกิจกรรมสร้างสรรค์ศิลปะและความบันเทิงขยายตัว ขณะที่กิจกรรมเกี่ยวกับสิ่งอำนวยความสะดวกทางการกีฬา กิจกรรมอื่น ๆ ทางด้านการกีฬารวมถึงกิจกรรมด้านความบันเทิงอื่น ๆ ชะลอตัวลง

สาขากิจกรรมการบริการด้านอื่น ๆ ขยายตัวร้อยละ 1.2 จากการขยายตัวร้อยละ 1.4 ในไตรมาสที่ 3/2566 เป็นผลมาจากกิจกรรมการซ่อมคอมพิวเตอร์และอุปกรณ์ต่อพ่วงชะลอตัว และกิจกรรมองค์การสมาชิกลดลง ในขณะที่การซ่อมของใช้ส่วนบุคคล และของใช้ในครัวเรือนอื่น ๆ เติบโตขึ้น

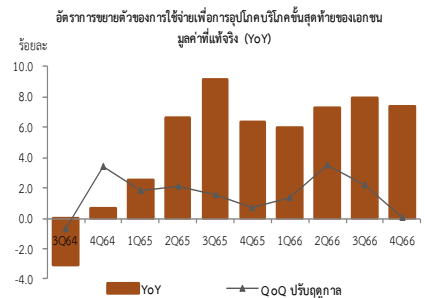
ด้านการใช้จ่าย

รายจ่ายเพื่อการอุปโภคบริโภคขั้นสุดท้ายของเอกชน

การใช้จ่ายเพื่อการอุปโภคบริโภคขั้นสุดท้ายของเอกชนขยายตัวร้อยละ 7.4 ชะลอลงจากการขยายตัวร้อยละ 7.9 ในไตรมาสที่ 3/2566 เมื่อปรับปัจจัยฤดูกาลออกแล้ว การใช้จ่ายฯ ในไตรมาสที่ 4/2566 ทรงตัว

การใช้จ่ายเพื่อการอุปโภคบริโภคขั้นสุดท้ายของเอกชนชะลอลงจากไตรมาสที่ 3/2566 ปัจจัยสำคัญมาจากกิจกรรมที่มีความเกี่ยวข้องเนื่องกับการท่องเที่ยวชะลอตัวตามอัตราการขยายตัวของนักท่องเที่ยวต่างชาติที่ชะลอลง อย่างไรก็ตาม ในไตรมาสนี้มีปัจจัยที่สนับสนุนกำลังซื้อของครัวเรือน คือ อัตราเงินเฟ้อที่ปรับตัวลดลงเมื่อเทียบกับไตรมาสที่ 3/2566 โดยเฉพาะดัชนีราคาสินค้ากลุ่มอาหารสดและพลังงานที่ลดลงส่วนหนึ่งเป็นผลมาจากมาตรการภาครัฐที่ช่วยลดค่าครองชีพให้กับภาคครัวเรือน ประกอบกับดัชนีความเชื่อมั่นของผู้บริโภคปรับตัวดีขึ้นอย่างต่อเนื่อง

การใช้จ่ายของเอกชน
ขยายตัวร้อยละ 7.4



อัตราการขยายตัว (YoY) ของรายจ่ายเพื่อการอุปโภคบริโภคขั้นสุดท้ายของเอกชน มูลค่าที่แท้จริง (ร้อยละ)

	2565p	2566p1	2565p				2566p1			
			Q1	Q2	Q3	Q4	Q1	Q2	Q3r	Q4
รายจ่ายเพื่อการอุปโภคบริโภคขั้นสุดท้ายของเอกชน	6.2	7.1	2.5	6.7	9.1	6.4	5.9	7.3	7.9	7.4
รายจ่ายเพื่อการอุปโภคบริโภคขั้นสุดท้ายของเอกชน (QoQ ปรับฤดูกาล)			1.8	2.1	1.6	0.7	1.4	3.5	2.2	0.0

การใช้จ่ายในหมวดสินค้าคงทนขยายตัว เป็นผลจากการชื้อยานพาหนะของครัวเรือนที่เร่งตัวขึ้นจากไตรมาสที่ 3/2566 หมวดสินค้าไม่คงทนขยายตัวต่อเนื่องจากไตรมาสที่ 3/2566 โดยกลุ่มอาหารขยายตัวและกลุ่มที่ไม่ใช่อาหารชะลอตัวจากไตรมาสที่ 3/2566 ขณะที่การใช้จ่ายฯ ในหมวดสินค้ากึ่งคงทนและหมวดบริการชะลอลงจากไตรมาสที่ 3/2566 ทั้งนี้ การใช้จ่ายในประเทศโดยรวม ขยายตัวร้อยละ 8.8 ชะลอลงจากการขยายตัวร้อยละ 10.0 ในไตรมาสที่ 3/2566 เมื่อปรับด้วยการใช้จ่ายของนักท่องเที่ยวชาวไทยในต่างประเทศ และการใช้จ่ายของนักท่องเที่ยวต่างประเทศในประเทศไทย ส่งผลให้การใช้จ่ายของเอกชนไทยทั้งหมด ขยายตัวร้อยละ 7.4 ชะลอลงจากการขยายตัวร้อยละ 7.9 ในไตรมาสที่ 3/2566

หมวดอาหารและเครื่องดื่มที่ไม่มีแอลกอฮอล์ ขยายตัวร้อยละ 4.7 ต่อเนื่องจากการขยายตัวร้อยละ 4.4 ในไตรมาสที่ 3/2566 โดยหมวดอาหาร ขยายตัวร้อยละ 4.5 ต่อเนื่องจากการขยายตัวร้อยละ 4.1 ในไตรมาสที่ 3/2566 เป็นผลจากการขยายตัวในการบริโภคอาหารประเภทแป้งและธัญพืช เนื้อสัตว์ อาหารทะเล ผัก และผลิตภัณฑ์อาหารอื่น ๆ ขณะที่การบริโภคอาหารประเภทผลไม้ นม เนย ไข่ และผลิตภัณฑ์น้ำตาล ชะลอลงจากไตรมาสที่ 3/2566 สำหรับการบริโภคเครื่องดื่มที่ไม่มีแอลกอฮอล์ ขยายตัวร้อยละ 6.8 ชะลอลงจากการขยายตัวร้อยละ 7.1 ในไตรมาสที่ 3/2566

หมวดเครื่องดื่มที่มีแอลกอฮอล์และยาสูบ ขยายตัวร้อยละ 2.8 ชะลอลงจากการขยายตัวร้อยละ 3.2 ในไตรมาสที่ 3/2566 โดยการบริโภคเครื่องดื่มที่มีแอลกอฮอล์ ขยายตัวร้อยละ 4.9 จากการขยายตัวร้อยละ 4.7 ในไตรมาสที่ 3/2566 สำหรับการบริโภคยาสูบ ลดลงร้อยละ 0.7 จากการขยายตัวร้อยละ 0.9 ในไตรมาสที่ 3/2566

หมวดที่อยู่อาศัย ประปา ไฟฟ้า ก๊าซ และเชื้อเพลิงอื่น ๆ ขยายตัวร้อยละ 3.5 ชะลอลงจากการขยายตัวร้อยละ 4.3 ในไตรมาสที่ 3/2566 เป็นผลจากการใช้จ่ายสำหรับบริการด้านที่อยู่อาศัย น้ำประปา ขยายตัวร้อยละ 1.5 ชะลอลงจากการขยายตัวร้อยละ 2.2 ในไตรมาสที่ 3/2566 และการใช้จ่ายด้านการใช้ไฟฟ้า ก๊าซ และเชื้อเพลิงอื่น ๆ ขยายตัวร้อยละ 9.3 เร่งตัวขึ้นจากการขยายตัวร้อยละ 7.9 ในไตรมาสที่ 3/2566

หมวดขนส่ง ขยายตัวร้อยละ 3.5 ชะลอลงจากการขยายตัวร้อยละ 4.4 ในไตรมาสที่ 3/2566 โดยการใช้จ่ายด้านบริการขนส่ง ขยายตัวร้อยละ 9.8 ชะลอลงจากการขยายตัวร้อยละ 13.0 ในไตรมาสที่ 3/2566 ปัจจัยสำคัญมาจากซื้อรถยนต์นั่งขยายตัวร้อยละ 6.3 ปรับตัวดีขึ้น ขณะที่การซื้อจักรยานยนต์ลดลง ประกอบกับการใช้จ่ายด้านอุปกรณ์ขนส่งส่วนบุคคล ลดลงร้อยละ 0.6 จากการขยายตัวร้อยละ 1.4 ในไตรมาสที่ 3/2566

การให้กู้ยืมของธนาคารพาณิชย์ ดัชนีความเชื่อมั่นผู้บริโภค และราคาขายปลีกน้ำมันในประเทศ

	2565				2566			
	Q1	Q2	Q3	Q4	Q1	Q2	Q3	Q4
เงินให้กู้ยืมของธนาคารพาณิชย์^{1/} (พันล้านบาท)								
การอุปโภคบริโภคส่วนบุคคล	5,263.3	5,310.7	5,371.5	5,354.9	5,372.5	5,410.6	5,438.3	5,478.3
อัตราขยายตัว (ร้อยละ)	3.3	3.0	3.9	1.7	2.1	1.9	1.2	2.3
การซื้อหรือเช่าซื้อรถยนต์และรถจักรยานยนต์	1,177.9	1,177.3	1,177.9	1,184.8	1,190.4	1,196.0	1,187.2	1,179.9
อัตราขยายตัว (ร้อยละ)	0.1	0.1	1.6	0.3	1.1	1.6	0.8	-0.4
ยอดคงค้างเงินให้กู้ยืมทั้งสิ้น	17,913.3	18,036.8	17,840.1	18,011.6	18,334.4	18,174.0	18,009.0	18,226.7
อัตราขยายตัว (ร้อยละ)	4.8	3.9	4.5	2.6	2.4	0.8	0.9	1.2
ดัชนีความเชื่อมั่นของผู้บริโภค^{2/}	43.4	40.8	43.5	47.9	52.7	55.8	57.1	61.0
อัตราขยายตัว (ร้อยละ)	-10.7	-8.5	7.1	6.4	21.4	36.8	31.3	27.3
ราคาขายปลีกน้ำมันในประเทศ^{3/} (บาท/ลิตร)								
น้ำมันเบนซิน 95	43.5	50.3	45.3	43.0	43.7	43.6	46.6	44.9
อัตราขยายตัว (ร้อยละ)	35.1	43.0	23.4	11.5	0.4	-13.3	3.0	4.4
แก๊สโซฮอล์ ออกเทน 95 (E10)	35.9	42.6	37.6	35.7	36.0	35.8	38.6	36.8
อัตราขยายตัว (ร้อยละ)	45.7	54.6	27.2	12.9	0.4	-16.1	2.6	3.0
น้ำมันดีเซลหมุนเร็ว (B7)	30.0	33.8	35.0	35.1	34.5	32.4	32.0	32.0
อัตราขยายตัว (ร้อยละ)	17.4	25.4	19.6	20.0	15.1	-4.0	-8.6	-9.0

หมายเหตุ 1/ ที่มา: ธนาคารแห่งประเทศไทย : EC_MB_033_S3: เงินให้สินเชื่อของธนาคารพาณิชย์ จำแนกตามประเภทธุรกิจ (ISIC Rev.4)

2/ ที่มา: ศูนย์พยากรณ์เศรษฐกิจและธุรกิจ มหาวิทยาลัยหอการค้าไทย

3/ ที่มา: สำนักงานนโยบายและแผนพลังงาน (สนพ.)

หมวดสื่อสาร ขยายตัวร้อยละ 3.7 ต่อเนื่องจากการขยายตัวร้อยละ 3.0 ในไตรมาสที่ 3/2566 เป็นผลจากการใช้จ่ายที่ขยายตัวในทุกด้าน โดยค่าใช้จ่ายด้านบริการโทรคมนาคม และด้านบริการสื่อสาร ขยายตัวร้อยละ 5.1 และร้อยละ 3.6 จากการขยายตัวร้อยละ 2.3 และร้อยละ 3.2 ในไตรมาสที่ 3/2566 ตามลำดับ สำหรับค่าใช้จ่ายด้านอุปกรณ์สื่อสาร ขยายตัวร้อยละ 2.1 จากการลดลงร้อยละ 2.3 ในไตรมาสที่ 3/2566

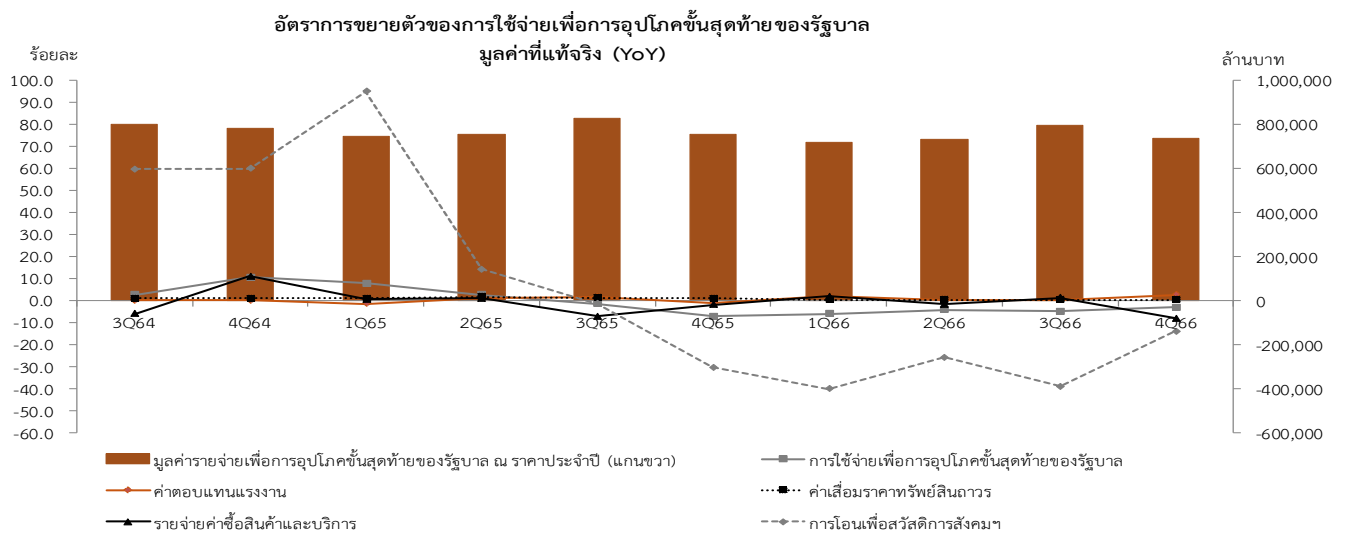
หมวดภัตตาคารและโรงแรม ขยายตัวร้อยละ 35.4 ชะลอลงจากการขยายตัวร้อยละ 39.5 ในไตรมาสที่ 3/2566 เป็นผลจากการใช้จ่ายด้านบริการภัตตาคาร และด้านบริการโรงแรม ขยายตัวร้อยละ 19.5 และร้อยละ 71.4 ชะลอลงจากการขยายตัวร้อยละ 24.7 และร้อยละ 88.0 ในไตรมาสที่ 3/2566 ตามลำดับ

หมวดสินค้าและบริการอื่น ๆ ขยายตัวร้อยละ 6.3 ต่อเนื่องจากการขยายตัวร้อยละ 5.4 ในไตรมาสที่ 3/2566 โดยการใช้จ่ายในหมวดการดูแลสุขภาพส่วนบุคคล ขยายตัวร้อยละ 8.6 เร่งตัวขึ้นจากการขยายตัวร้อยละ 7.2 ในไตรมาสที่ 3/2566 สำหรับการใช้จ่ายในหมวดบริการทางการเงิน และหมวดบริการอื่น ๆ ขยายตัวร้อยละ 7.9 และร้อยละ 4.4 ชะลอลงจากการขยายตัวร้อยละ 10.5 และร้อยละ 5.8 ในไตรมาสที่ 3/2566 ตามลำดับ และค่าใช้จ่ายในหมวดเครื่องประดับส่วนบุคคล ขยายตัวร้อยละ 1.5 เร่งขึ้นจากการลดลงร้อยละ 7.2 ในไตรมาสที่ 3/2566

การใช้จ่ายเพื่อการอุปโภคขั้นสุดท้ายของรัฐบาล

ในไตรมาสที่ 4/2566 มีการเบิกจ่ายงบประมาณรายจ่ายประจำปีงบประมาณ พ.ศ. 2566 ไปพลางก่อนจำนวน 910,163 ล้านบาท ลดลงร้อยละ 7.3 เบิกจ่ายงบเหลือปีจำนวน 53,621 ล้านบาท ลดลงร้อยละ 9.0 และการเบิกจ่ายจากเงินกู้ตาม พ.ร.ก.ให้อำนาจกระทรวงการคลังกู้เงินเพื่อแก้ไขปัญหาเยียวยาและฟื้นฟูเศรษฐกิจและสังคม ที่ได้รับผลกระทบจากการแพร่ระบาดของโรคไวรัสโคโรนา 2019 (COVID-19) จำนวน 188 ล้านบาท รวมยอดเบิกจ่ายในไตรมาสนี้ทั้งสิ้นจำนวน 963,972 ล้านบาท

รายจ่ายเพื่อการอุปโภคขั้นสุดท้ายของรัฐบาล
ลดลงร้อยละ 3.0



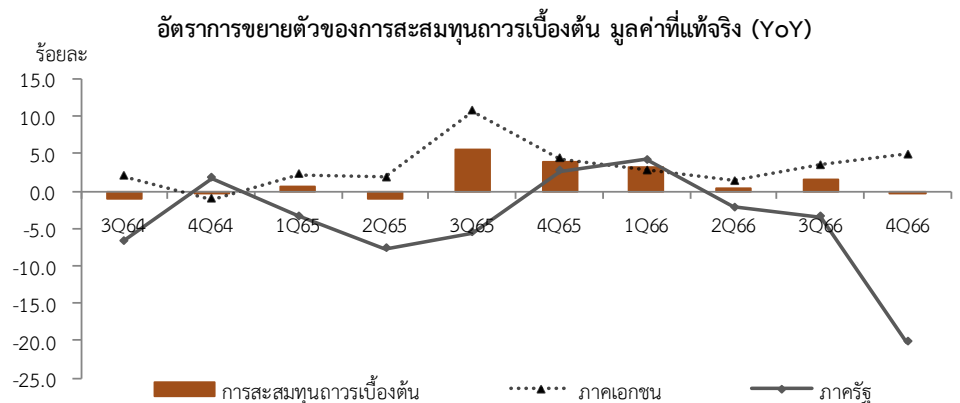
การใช้จ่ายเพื่อการอุปโภคขั้นสุดท้ายของรัฐบาลโดยรวม ณ ราคาประจำปี มีมูลค่า 737,018 ล้านบาท ลดลงร้อยละ 2.3 จากการลดลงร้อยละ 3.8 ในไตรมาสที่ 3/2566 เป็นผลจากการลดลงของการโอนเพื่อสวัสดิการสังคมที่ไม่เป็นตัวแทนสำหรับสินค้าและบริการในระบบตลาด ในส่วนของค่าใช้จ่ายเกี่ยวกับโรคติดเชื้อไวรัสโคโรนา 2019 (COVID-19) ที่ลดลงอย่างต่อเนื่อง ในไตรมาสนี้การโอนเพื่อสวัสดิการสังคมที่ไม่เป็นตัวแทนสำหรับสินค้าและบริการในระบบตลาดมีมูลค่า 95,287 ล้านบาท ลดลงร้อยละ 14.7 จากการลดลงร้อยละ 38.9 ในไตรมาสที่ 3/2566 ค่าซื้อสินค้าและบริการมีมูลค่า 187,150 ล้านบาท ลดลงร้อยละ 8.7 จากการขยายตัวร้อยละ 1.6 ในไตรมาสที่ 3/2566 ส่วนหนึ่งเป็นผลมาจากความล่าช้าในการประกาศใช้ พ.ร.บ. งบประมาณรายจ่ายประจำปี 2567 ขณะที่ค่าตอบแทนแรงงานมีมูลค่า 431,066 ล้านบาท ขยายตัวร้อยละ 3.9 เร่งตัวขึ้นจากการขยายตัวร้อยละ 2.0 ในไตรมาสที่ 3/2566 ค่าเสื่อมราคาสินทรัพย์ถาวรมีมูลค่า 84,914 ล้านบาท ขยายตัวร้อยละ 1.3 ชะลอลงจากการขยายตัวร้อยละ 1.4 ในไตรมาสที่ 3/2566 สำหรับรายได้จากการขายสินค้าและบริการให้ครัวเรือนและผู้ประกอบการมีมูลค่า 61,399 ล้านบาท ขยายตัวร้อยละ 0.6 ชะลอลงจากการขยายตัวร้อยละ 2.3 ในไตรมาสที่ 3/2566

มูลค่าที่แท้จริง ของรายจ่ายเพื่อการอุปโภคขั้นสุดท้ายของรัฐบาล ลดลงร้อยละ 3.0 จากการลดลงร้อยละ 5.0 ในไตรมาสที่ 3/2566 เป็นผลมาจากการโอนเพื่อสวัสดิการสังคมที่ไม่เป็นตัวแทนสำหรับสินค้าและบริการในระบบตลาดลดลงร้อยละ 14.1 ปรับตัวดีขึ้นจากการลดลงร้อยละ 39.1 ในไตรมาสที่ 3/2566 ค่าซื้อสินค้าและบริการลดลงร้อยละ 8.0 จากการขยายตัวร้อยละ 1.2 ขณะที่ค่าตอบแทนแรงงานขยายตัวร้อยละ 2.5 เร่งขึ้นจากการขยายตัวร้อยละ 0.2 ในไตรมาสที่ 3/2566 ค่าเสื่อมราคาสินทรัพย์ถาวรขยายตัวร้อยละ 0.3 จากการขยายตัวร้อยละ 0.4 ในไตรมาสที่ 3/2566 สำหรับรายได้จากการขายสินค้าและบริการให้ครัวเรือนและผู้ประกอบการ ขยายตัวร้อยละ 1.3 ชะลอลงจากการขยายตัวร้อยละ 1.9 ในไตรมาสที่ 3/2566

การสะสมทุนถาวรเบื้องต้น

การลงทุนภาคเอกชนเร่งตัวขึ้น
ขณะที่การลงทุนภาครัฐลดลง
อย่างต่อเนื่อง

การลงทุน ลดลงร้อยละ 0.4 จากการขยายตัวร้อยละ 1.5 ในไตรมาสที่ 3/2566 โดยการลงทุนภาคเอกชนขยายตัวร้อยละ 5.0 จากการขยายตัวร้อยละ 3.5 ในไตรมาสที่ 3/2566 ขณะที่การลงทุนภาครัฐลดลงร้อยละ 20.1 จากการลดลงร้อยละ 3.4 ในไตรมาสที่ 3/2566



การลงทุนภาคเอกชน ขยายตัวร้อยละ 5.0 จากการขยายตัวร้อยละ 3.5 ในไตรมาสที่ 3/2566 เป็นการขยายตัวทั้งด้านการก่อสร้างและด้านเครื่องจักรเครื่องมือ

ด้านการก่อสร้าง ขยายตัวร้อยละ 3.4 ชะลอลงจากการขยายตัวร้อยละ 3.8 ในไตรมาสที่ 3/2566 โดยการก่อสร้างอาคารที่อยู่อาศัย ขยายตัวร้อยละ 1.7 ชะลอลงจากการขยายตัวร้อยละ 2.1 ในไตรมาสที่ 3/2566 เป็นผลจากพื้นที่ขออนุญาตก่อสร้างที่อยู่อาศัยทุกประเภทชะลอตัว ทั้งในเขตกรุงเทพฯ และปริมณฑล เทศบาล และ อบต. ประกอบกับการก่อสร้างอาคารประเภทไม่ใช่ที่อยู่อาศัยขยายตัวร้อยละ 9.8 จากการขยายตัวร้อยละ 9.2 ในไตรมาสที่ 3/2566 ปัจจัยสำคัญมาจากการก่อสร้างโรงงานอุตสาหกรรม ขยายตัวร้อยละ 21.6 ขณะที่การก่อสร้างอาคารเพื่อการพาณิชย์ ลดลงร้อยละ 4.8 และการก่อสร้างอื่น ๆ ลดลง

ด้านเครื่องจักรเครื่องมือ ขยายตัวร้อยละ 5.2 เร่งขึ้นจากการขยายตัวร้อยละ 3.5 ในไตรมาสที่ 3/2566 ปัจจัยสำคัญมาจากการลงทุนในหมวดยานพาหนะอื่น ๆ ขยายตัวตามการนำเข้าเรือ ประกอบกับหมวดเครื่องใช้สำนักงานขยายตัว จากการลงทุนสินค้ากลุ่มคอมพิวเตอร์และอุปกรณ์ และกลุ่มซอฟต์แวร์สำเร็จรูป ขณะที่การลงทุนหมวดเครื่องจักรเครื่องมืออุตสาหกรรมและหมวดยานยนต์ปรับตัวดีขึ้น

การลงทุนภาครัฐ ลดลงร้อยละ 20.1 จากการลดลงร้อยละ 3.4 ในไตรมาสที่ 3/2566 โดยการลงทุนของรัฐบาลลดลงร้อยละ 33.5 จากการลดลงร้อยละ 3.5 ในไตรมาสที่ 3/2566 ปัจจัยหลักมาจากความล่าช้าในการประกาศใช้ พ.ร.บ. งบประมาณรายจ่ายประจำปี 2567 ขณะที่การลงทุนของรัฐวิสาหกิจขยายตัวร้อยละ 7.0 เติบโตขึ้นจากการลดลงร้อยละ 3.3 ในไตรมาสที่ 3/2566

ด้านการก่อสร้าง ลดลงร้อยละ 18.4 จากการลดลงร้อยละ 1.8 ในไตรมาสที่ 3/2566 โดยการก่อสร้างรัฐบาลลดลงร้อยละ 30.9 จากการลดลงร้อยละ 3.4 ในไตรมาสที่ 3/2566 เป็นการลดลงของการก่อสร้างถนน สะพาน และสิ่งก่อสร้างอื่น ขณะที่การลงทุนของรัฐวิสาหกิจขยายตัวร้อยละ 9.8 เติบโตขึ้นจากการขยายตัวร้อยละ 1.4 ในไตรมาสที่ 3/2566 โดยเป็นการลงทุนในโครงการต่อเนื่อง สำหรับโครงการก่อสร้างที่สำคัญของรัฐวิสาหกิจในไตรมาสนี้ ได้แก่ โครงการก่อสร้างการปรับปรุงกิจการประปา โครงการก่อสร้างระบบท่อ โครงการทรัพยากรสินทางด้านจำหน่ายกระแสไฟฟ้า โครงการระบบจำหน่ายกระแสไฟฟ้า โครงการอุปกรณ์โครงข่าย และโครงการงานระหว่างก่อสร้างอื่น ๆ เป็นต้น

ด้านเครื่องจักรเครื่องมือ ลดลงร้อยละ 25.8 จากการลดลงร้อยละ 8.6 ในไตรมาสที่ 3/2566 โดยการลงทุนด้านเครื่องจักรเครื่องมือของรัฐบาลลดลงร้อยละ 43.1 จากการลดลงร้อยละ 4.2 ในไตรมาสที่ 3/2566 ขณะที่การลงทุนด้านเครื่องจักรเครื่องมือของรัฐวิสาหกิจขยายตัวร้อยละ 0.4 เติบโตขึ้นจากการลดลงร้อยละ 12.3 ในไตรมาสที่ 3/2566

อัตราการขยายตัว (YoY) ของการสะสมทุนถาวรเบื้องต้น มูลค่าที่แท้จริง (ร้อยละ)

	2565p	2566p1	2565p				2566p1			
			Q1	Q2	Q3	Q4	Q1	Q2	Q3r	Q4
ก่อสร้าง	-2.2	-0.7	-4.9	-4.1	-2.3	3.4	3.9	0.4	0.6	-8.7
ภาคเอกชน	-1.5	2.9	-8.1	-1.5	1.4	1.8	1.6	2.3	3.8	3.4
ภาครัฐ	-2.7	-3.3	-2.8	-6.0	-4.9	4.7	5.3	-1.1	-1.8	-18.4
เครื่องจักรเครื่องมือ	4.8	2.2	3.6	1.0	10.9	4.2	2.7	0.5	2.2	2.9
ภาคเอกชน	6.2	3.3	4.6	2.8	13.7	4.9	2.9	1.2	3.5	5.2
ภาครัฐ	-7.5	-8.9	-5.2	-13.3	-7.6	-3.4	0.8	-5.5	-8.6	-25.8
มูลค่าการลงทุนรวม	2.3	1.2	0.7	-1.0	5.5	4.0	3.1	0.4	1.5	-0.4
ภาคเอกชน	4.7	3.2	2.3	1.8	10.7	4.3	2.8	1.4	3.5	5.0
ภาครัฐ	-3.9	-4.6	-3.4	-7.7	-5.6	2.7	4.2	-2.1	-3.4	-20.1

ส่วนเปลี่ยนสินค้าคงเหลือ

สินค้าคงเหลือ ณ ราคาประจำปี ในไตรมาสที่ 4/2566 มีมูลค่าเพิ่มขึ้น 109,626 ล้านบาท เทียบกับไตรมาสที่ 3/2566 ในไตรมาสนี้การสะสมสินค้าเกษตรที่มีการสะสมเพิ่มขึ้น ได้แก่ ข้าวเปลือก ข้าวสาร และมันสำปะหลัง โดยเฉพาะข้าวเปลือกที่อยู่ในฤดูการเก็บเกี่ยว จึงทำให้มีผลผลิตของข้าวเปลือกเพิ่มขึ้น ขณะที่สินค้าอุตสาหกรรมที่มีการสะสมเพิ่มขึ้น ได้แก่ เครื่องประดับอัญมณีและสิ่งของอื่น ๆ ที่เกี่ยวข้อง ยานยนต์ พลาสติก และยางสังเคราะห์ขั้นต้น สายไฟฟ้า เคเบิลสำหรับงานไฟฟ้าและอิเล็กทรอนิกส์อื่น และจักรยานยนต์ โดยเฉพาะเครื่องประดับอัญมณีที่มีการผลิตเพิ่มขึ้น ขณะที่สินค้าเกษตรที่มีการสะสมลดลง ได้แก่ ยางพารา สินค้าอุตสาหกรรมที่มีการสะสมลดลง ได้แก่ น้ำตาล อุปกรณ์คอมพิวเตอร์และอุปกรณ์ต่อพ่วง เคมีภัณฑ์ขั้นมูลฐาน เครื่องยนต์และเครื่องกังหันฯ ผลิตภัณฑ์ที่ได้จากการกลั่นปิโตรเลียม ประกอบกับสาขาเหมืองแร่มีการสะสมลดลงในกลุ่มน้ำมันดิบ สำหรับทองคำในไตรมาสนี้มีการสะสมเพิ่มขึ้น จากการนำเข้าทองคำที่เพิ่มขึ้นต่อเนื่องจากไตรมาส 3/2566

ด้านต่างประเทศ

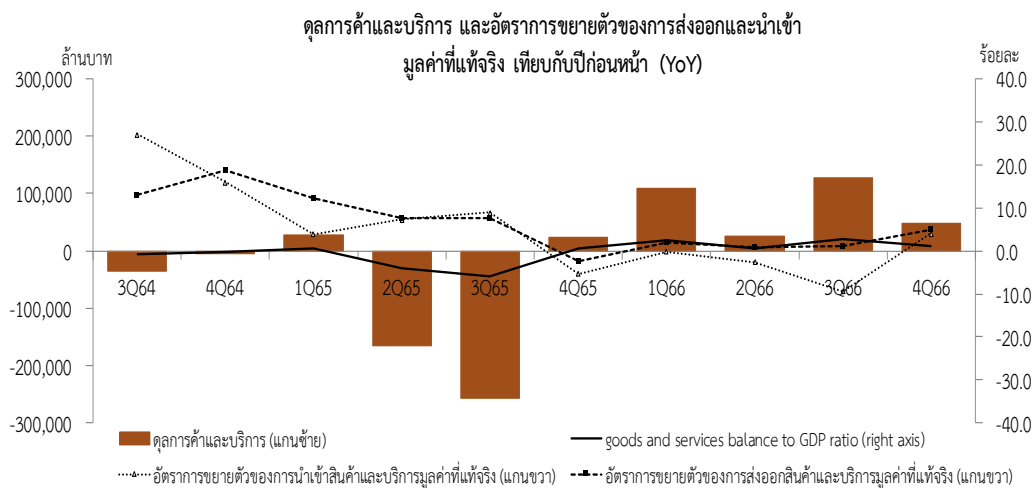
การส่งออกสินค้า มูลค่าที่แท้จริงขยายตัวร้อยละ 3.4 ปัจจัยสำคัญมาจากการส่งออกสินค้าอุตสาหกรรมที่ขยายตัวตามการส่งออกสินค้ากลุ่มอุปกรณ์สื่อสาร โทรคมนาคม ชิ้นส่วนเครื่องใช้ไฟฟ้า ผลิตภัณฑ์โลหะ ชิ้นส่วนยานยนต์ และผลิตภัณฑ์ปิโตรเลียม อย่างไรก็ตาม สินค้าอุตสาหกรรมสำคัญบางรายการมีการส่งออกลดลง เช่น น้ำมันปาล์ม แผงวงจรรวม เครื่องปรับอากาศ รถยนต์นั่ง และรถกระบะ ขณะที่การส่งออกสินค้าเกษตรขยายตัวจากการส่งออกข้าวที่ยังขยายตัวต่อเนื่อง ส่งผลให้ในปี 2566 สามารถส่งออกข้าวรวมทั้งสิ้น 8.8 ล้านตัน เกินเป้าหมายของกระทรวงพาณิชย์ที่ตั้งเป้าไว้ 8 ล้านตัน ทั้งนี้ส่วนหนึ่งเป็นเพราะผู้นำเข้าต้องการสร้างความมั่นคงทางด้านอาหาร และมีปัจจัยสนับสนุนจากการที่อินเดียซึ่งเป็นผู้ส่งออกรายใหญ่ที่สุด ดำเนินมาตรการควบคุมการส่งออกข้าวเพื่อบรรเทาภาวะเงินเฟ้อและสร้างเสถียรภาพทางอาหารภายในประเทศ

**การส่งออกและการนำเข้า
ขยายตัว**

การนำเข้าสินค้า มูลค่าที่แท้จริงขยายตัวร้อยละ 5.0 เป็นผลจากการขยายตัวของ การนำเข้าสินค้าทุกหมวด ปัจจัยสำคัญมาจากการนำเข้าน้ำมันดิบที่ขยายตัวเป็นสำคัญ สอดคล้องกับการกลั่นปิโตรเลียมและการขนส่งที่ขยายตัว นอกจากนี้การนำเข้าสินค้ากลุ่ม ชิ้นส่วนอิเล็กทรอนิกส์ขยายตัว สำหรับการนำเข้าสินค้าทุนขยายตัว ส่วนหนึ่งเป็นผลจากอุปสงค์ ในประเทศด้านการลงทุนในเครื่องจักรเครื่องมือภาคเอกชน และอุปสงค์จากภาคครัวเรือน ที่ขยายตัวต่อเนื่อง ส่งผลให้การนำเข้าสินค้าอุปโภคบริโภคปรับตัวเพิ่มขึ้น โดยเฉพาะสินค้าใน กลุ่มรถยนต์ไฟฟ้า

บริการรับ มูลค่าที่แท้จริงขยายตัวร้อยละ 14.7 ชะลอลงจากการขยายตัวร้อยละ 30.6 ในไตรมาสที่ 3/2566 เนื่องจากรายรับจากการท่องเที่ยว และรายรับจากค่าบริการเดินทาง ชะลอตัว ขณะที่ค่าบริการธุรกิจอื่น ๆ ขยายตัว

บริการจ่าย มูลค่าที่แท้จริงขยายตัวร้อยละ 2.5 เพิ่มขึ้นจากรายจ่ายการท่องเที่ยวเป็น ปัจจัยสำคัญ ขณะที่ค่าบริการธุรกิจอื่น ๆ ขยายตัวได้



ตารางที่ 1 ผลัดกันมูลค่ารวมในประเทศ ณ ราคาประจำปี

หน่วย: ล้านบาท

	2565p	2566p1	2565p				2566p1			
			Q1	Q2	Q3	Q4	Q1	Q2	Q3r	Q4
การอุปโภคบริโภคขั้นสุดท้ายของเอกชน	9,481,325	10,335,858	2,181,996	2,392,156	2,438,196	2,468,977	2,420,667	2,610,277	2,658,500	2,646,414
การอุปโภคขั้นสุดท้ายของรัฐบาล	3,079,832	2,983,053	745,585	753,122	826,823	754,302	719,580	731,092	795,363	737,018
การสะสมทุนถาวรเบื้องต้น	4,059,705	4,115,909	1,030,908	975,970	993,047	1,059,780	1,082,393	990,543	1,001,801	1,041,172
ส่วนเปลี่ยนสินค้าคงเหลือ	776,446	-71,858	231,041	177,409	246,452	121,544	97,767	-99,227	-180,024	109,626
การส่งออกสินค้าและบริการ	11,358,775	11,728,736	2,695,587	2,855,693	2,976,886	2,830,609	2,884,329	2,907,722	2,966,073	2,970,612
- สินค้า	9,989,604	9,758,319	2,417,296	2,561,586	2,617,231	2,393,491	2,388,985	2,437,165	2,477,871	2,454,298
- บริการ	1,369,171	1,970,417	278,291	294,107	359,655	437,118	495,344	470,557	488,202	516,314
การนำเข้าสินค้าและบริการ	11,729,027	11,417,052	2,668,659	3,021,080	3,232,650	2,806,638	2,775,156	2,881,382	2,838,340	2,922,174
- สินค้า	9,524,430	9,160,520	2,166,755	2,468,277	2,648,742	2,240,656	2,232,555	2,310,241	2,286,025	2,331,699
- บริการ	2,204,597	2,256,532	501,904	552,803	583,908	565,982	542,601	571,141	552,315	590,475
ด้านการใช้จ่าย	17,027,056	17,674,646	4,216,458	4,133,270	4,248,754	4,428,574	4,429,580	4,259,025	4,403,373	4,582,668
ค่าสถิติคลาดเคลื่อน	350,959	246,567	71,678	80,272	90,489	108,520	87,166	74,002	37,602	47,797
ด้านการผลิต	17,378,015	17,921,213	4,288,136	4,213,542	4,339,243	4,537,094	4,516,746	4,333,027	4,440,975	4,630,465

ตารางที่ 2 อัตราการขยายตัวของผลิตภัณฑ์มวลรวมในประเทศมูลค่าที่แท้จริง เทียบกับระยะเดียวกันของปีที่แล้ว (YoY)

หน่วย: ร้อยละ

	2565p	2566p1	2565p				2566p1			
			Q1	Q2	Q3	Q4	Q1	Q2	Q3r	Q4
การอุปโภคบริโภคขั้นสุดท้ายของเอกชน	6.2	7.1	2.5	6.7	9.1	6.4	5.9	7.3	7.9	7.4
การอุปโภคขั้นสุดท้ายของรัฐบาล	0.1	-4.6	7.9	2.6	-1.5	-7.1	-6.0	-4.3	-5.0	-3.0
การสะสมทุนถาวรเบื้องต้น	2.3	1.2	0.7	-1.0	5.5	4.0	3.1	0.4	1.5	-0.4
การส่งออกสินค้าและบริการ	6.1	2.1	12.3	7.7	7.5	-2.3	1.9	0.9	1.1	4.9
- สินค้า	1.1	-2.8	9.6	4.2	1.8	-10.5	-5.6	-5.3	-3.0	3.4
- บริการ	59.9	38.3	40.6	47.6	69.7	78.1	66.9	53.7	30.6	14.7
การนำเข้าสินค้าและบริการ	3.6	-2.2	3.9	7.3	8.9	-5.4	-0.2	-2.6	-9.4	4.0
- สินค้า	1.2	-3.8	2.7	5.7	6.7	-10.2	-3.6	-4.8	-10.4	5.0
- บริการ	13.6	4.3	8.7	13.7	18.2	13.6	14.5	6.4	-5.2	2.5
ผลิตภัณฑ์มวลรวมในประเทศ (GDP)	2.5	1.9	1.9	2.4	4.4	1.3	2.6	1.8	1.4	1.7

ตารางที่ 3 อัตราการขยายตัวของผลิตภัณฑ์มวลรวมในประเทศมูลค่าที่แท้จริงด้านการผลิต เทียบกับระยะเดียวกันของปีที่แล้ว (YOY)

หน่วย: ร้อยละ

	2565p	2566p1	2565p				2566p1			
			Q1	Q2	Q3	Q4	Q1	Q2	Q3r	Q4
ภาคเกษตร	2.5	1.9	3.2	3.9	-1.8	3.6	6.2	1.5	1.1	-0.8
เกษตรกรรม การป่าไม้ และการประมง	2.5	1.9	3.2	3.9	-1.8	3.6	6.2	1.5	1.1	-0.8
ภาคนอกเกษตร	2.5	1.9	1.8	2.3	4.9	1.0	2.3	1.8	1.5	2.0
หมวดอุตสาหกรรม	0.1	-2.4	0.9	-1.3	5.2	-4.1	-2.9	-2.2	-3.1	-1.5
การทำเหมืองแร่ และเหมืองหิน	-12.3	-0.9	-14.4	-18.4	-10.5	-5.2	-5.5	-0.8	1.5	1.3
การผลิตสินค้าอุตสาหกรรม	0.7	-3.2	1.9	-0.4	6.5	-4.6	-2.6	-3.5	-4.4	-2.4
ไฟฟ้า ก๊าซ ไอน้ำและระบบปรับอากาศ	3.4	3.0	3.4	2.6	5.8	1.6	-4.0	5.8	4.7	6.0
การจัดหาน้ำ การจัดการน้ำเสียและของเสีย	4.5	4.9	4.8	3.7	3.8	5.7	3.8	6.7	4.9	4.1
หมวดบริการ	3.8	4.3	2.3	4.3	4.8	3.8	5.2	4.0	4.0	3.9
การก่อสร้าง	-2.4	-0.6	-4.6	-4.2	-2.4	3.3	3.8	0.3	0.5	-8.8
การขายส่งและการขายปลีก การซ่อมยานยนต์ฯ	3.7	3.8	3.3	3.8	4.1	3.7	3.3	3.4	3.3	5.1
การขนส่งและสถานที่เก็บสินค้า	8.0	8.4	3.7	5.6	11.3	11.0	12.5	7.4	7.1	6.7
ที่พักแรมและบริการด้านอาหาร	34.5	18.0	28.0	39.3	47.6	26.3	34.4	15.3	15.0	10.0
ข้อมูลข่าวสารและการสื่อสาร	5.2	3.3	5.9	6.4	4.8	3.9	3.5	3.7	3.1	2.9
กิจกรรมทางการเงินและการประกันภัย	-2.3	3.1	-2.5	-1.0	-2.7	-3.1	0.9	2.4	4.2	4.8
กิจกรรมเกี่ยวกับอสังหาริมทรัพย์	2.3	1.9	1.4	2.6	3.2	2.0	1.9	2.5	1.9	1.1
กิจกรรมวิชาชีพ วิทยาศาสตร์และกิจกรรมทางวิชาการ	1.1	3.2	0.1	1.1	1.7	1.5	2.0	3.7	3.6	3.5
กิจกรรมการบริหารและการสนับสนุน	4.0	4.4	0.7	2.2	5.0	8.0	6.9	5.3	4.0	1.7
การบริหารราชการ การป้องกันประเทศฯ	-1.1	1.0	-3.3	0.2	0.4	-1.6	1.4	0.2	0.2	2.4
การศึกษา	1.4	1.3	0.9	1.9	3.2	-0.3	1.2	1.4	0.9	1.7
กิจกรรมด้านสุขภาพและงานสังคมสงเคราะห์	5.0	4.1	6.0	7.2	3.9	3.5	6.4	2.6	3.0	4.4
ศิลปะ ความบันเทิงและนันทนาการ	0.8	2.1	-2.4	-0.3	3.0	3.1	1.8	1.6	1.9	2.9
กิจกรรมการบริการด้านอื่น ๆ	1.8	1.3	1.0	2.2	3.8	0.5	0.4	2.2	1.4	1.2
กิจกรรมการจ้างงานในครัวเรือน	-0.5	1.4	0.9	-6.2	2.4	0.9	-1.2	7.7	-1.3	1.0
ผลิตภัณฑ์มวลรวมในประเทศ	2.5	1.9	1.9	2.4	4.4	1.3	2.6	1.8	1.4	1.7

ตารางที่ 4 อัตราการขยายตัวของผลิตภัณฑ์มวลรวมในประเทศมูลค่าที่แท้จริงด้านการผลิตและด้านการใช้จ่าย
เทียบกับไตรมาสที่แล้วปรับด้วยดัชนีฤดูกาล (QoQ SA)

หน่วย: ร้อยละ

	2564p				2565p				2566p1			
	Q1r	Q2r	Q3r	Q4r	Q1r	Q2r	Q3r	Q4r	Q1r	Q2r	Q3r	Q4
ด้านการใช้จ่าย												
การบริโภคอุปโภคขั้นสุดท้ายของเอกชน	-0.1	-2.0	-0.7	3.4	1.8	2.1	1.6	0.7	1.4	3.5	2.2	0.0
การอุปโภคขั้นสุดท้ายของรัฐบาล	-0.4	2.3	3.0	4.9	-2.2	-2.8	-1.2	-1.3	-0.8	-1.0	-1.9	0.6
การสะสมทุนถาวรเบื้องต้น	1.3	0.8	-3.5	1.3	1.8	-0.3	2.4	0.1	0.7	-2.7	3.5	-1.7
การส่งออกสินค้าและบริการ	7.3	7.3	-1.7	5.7	0.5	2.3	-0.9	-3.6	4.0	0.9	0.1	0.1
การนำเข้าสินค้าและบริการ	11.4	1.3	1.5	1.9	-0.7	3.9	3.2	-10.6	4.3	0.7	-3.5	3.0
ด้านการผลิต												
ภาคเกษตร	-1.2	2.6	3.4	-2.9	0.4	2.4	-1.4	2.4	2.7	-2.2	-1.4	0.3
ภาคนอกเกษตร	0.3	0.1	-1.4	2.8	0.2	0.8	1.0	-1.1	1.4	0.4	0.7	-0.6
หมวดอุตสาหกรรม	2.0	1.2	-6.3	6.6	-0.4	-0.8	-0.2	-2.4	0.3	-0.1	-1.0	-0.7
หมวดบริการ	-0.2	-0.3	0.6	1.2	0.7	1.8	1.0	0.5	1.8	0.8	0.9	0.6
ผลิตภัณฑ์มวลรวมในประเทศ (GDP)	0.2	0.4	-1.0	2.3	0.2	1.0	0.9	-0.8	1.5	0.2	0.6	-0.6

ตารางที่ 5 การส่งออก การนำเข้า และดุลบัญชีเดินสะพัด ณ ราคาประจำปี

หน่วย: ล้านบาท

	2565p	2566p1	2565p				2566p1			
			Q1	Q2	Q3	Q4	Q1	Q2	Q3r	Q4
มูลค่าการส่งออกสินค้าและบริการ	11,358,775	11,728,736	2,695,587	2,855,693	2,976,886	2,830,609	2,884,329	2,907,722	2,966,073	2,970,612
อัตราเพิ่ม (ร้อยละ)	19.8	3.3	26.5	23.2	22.8	8.5	7.0	1.8	-0.4	4.9
มูลค่าการนำเข้าสินค้าและบริการ	11,729,027	11,417,052	2,668,659	3,021,080	3,232,650	2,806,638	2,775,156	2,881,382	2,838,340	2,922,174
อัตราเพิ่ม (ร้อยละ)	23.7	-2.7	25.1	32.4	31.5	7.4	4.0	-4.6	-12.2	4.1
ดุลการค้าและบริการ	-370,252	311,684	26,928	-165,387	-255,764	23,971	109,173	26,340	127,733	48,438
สัดส่วนต่อ GDP (ร้อยละ)	-2.1	1.7	0.6	-3.9	-5.9	0.5	2.4	0.6	2.9	1.0
รายได้ปฐมภูมิสุทธิ	-499,795	-418,470	-154,298	-151,239	-101,982	-92,276	-77,035	-144,324	-114,098	-83,012
รายได้ทุติยภูมิสุทธิ	318,737	342,553	58,977	71,396	93,761	94,603	90,560	83,088	80,466	88,439
ดุลบัญชีเดินสะพัด	-551,309	235,768	-68,393	-245,230	-263,984	26,298	122,697	-34,895	94,101	53,864
สัดส่วนต่อ GDP (ร้อยละ)	-3.2	1.3	-1.6	-5.8	-6.1	0.6	2.7	-0.8	2.1	1.2

ตารางที่ 6 อัตราการขยายตัวของดัชนีราคาผลิตภัณฑ์มวลรวมในประเทศ ดัชนีราคาผู้บริโภค และดัชนีราคาผู้ผลิต (YoY)

หน่วย : ร้อยละ

	2565p	2566p1	2565p				2566p1			
			Q1	Q2	Q3	Q4	Q1	Q2	Q3r	Q4
ดัชนีราคาผลิตภัณฑ์มวลรวมในประเทศ	4.8	1.2	4.0	5.0	5.8	4.2	2.7	1.1	0.9	0.4
ดัชนีราคาผู้บริโภค	6.1	1.2	4.7	6.5	7.3	5.8	3.9	1.1	0.5	-0.5
ดัชนีราคาผู้ผลิต	10.4	-2.4	9.8	13.3	11.1	7.3	0.7	-5.0	-3.3	-1.8

ตารางที่ 7 องค์ประกอบของอัตราการขยายตัวที่แท้จริงของผลิตภัณฑ์มวลรวมภายในประเทศ (YOY)

หน่วย: ร้อยละ

	2565p	2566p1	2565p				2566p1			
			Q1	Q2	Q3	Q4	Q1	Q2	Q3r	Q4
การบริโภคอุปโภคขั้นสุดท้ายของเอกชน	3.2	3.9	1.2	3.6	5.0	3.2	3.0	4.1	4.6	3.9
การอุปโภคขั้นสุดท้ายของรัฐบาล	0.0	-0.8	1.2	0.5	-0.3	-1.3	-1.0	-0.8	-1.0	-0.5
การสะสมทุนถาวรเบื้องต้น	0.5	0.3	0.2	-0.2	1.3	0.9	0.7	0.1	0.4	-0.1
ส่วนเปลี่ยนแปลงสินค้าคงเหลือ										
การส่งออกสินค้าและบริการ	3.6	1.4	6.6	4.7	4.7	-1.3	1.2	0.6	0.7	3.0
- สินค้า	0.6	-1.6	4.7	2.3	1.0	-5.6	-3.2	-3.3	-1.8	1.7
- บริการ	3.0	3.0	1.9	2.3	3.6	4.3	4.3	3.8	2.6	1.4
การนำเข้าสินค้าและบริการ	2.1	-1.5	2.1	4.4	5.6	-3.1	-0.1	-1.9	-7.0	2.4
- สินค้า	0.6	-2.1	1.2	2.8	3.4	-4.6	-1.9	-2.8	-6.3	2.4
- บริการ	1.6	0.5	0.9	1.6	2.2	1.6	1.7	0.8	-0.7	0.3
ผลิตภัณฑ์มวลรวมในประเทศ (GDP)	2.5	1.9	1.9	2.4	4.4	1.3	2.6	1.8	1.4	1.7

ตารางที่ 8 องค์ประกอบของอัตราการขยายตัวที่แท้จริงของผลิตภัณฑ์มวลรวมภายในประเทศ ด้านการผลิต (YOY)

หน่วย: ร้อยละ

	2565p	2566p1	2565p				2566p1			
			Q1	Q2	Q3	Q4	Q1	Q2	Q3r	Q4
ภาคเกษตร	0.2	0.2	0.3	0.3	-0.1	0.4	0.5	0.1	0.1	-0.1
เกษตรกรรม การป่าไม้ และการประมง	0.2	0.2	0.3	0.3	-0.1	0.4	0.5	0.1	0.1	-0.1
ภาคนอกเกษตร	2.2	1.7	1.7	2.1	4.5	0.9	2.1	1.6	1.4	1.8
หมวดอุตสาหกรรม	0.0	-0.8	0.3	-0.4	1.6	-1.3	-1.0	-0.7	-1.0	-0.5
การทำเหมืองแร่ และเหมืองหิน	-0.3	0.0	-0.3	-0.4	-0.2	-0.1	-0.1	0.0	0.0	0.0
การผลิตสินค้าอุตสาหกรรม	0.2	-0.9	0.5	-0.1	1.7	-1.2	-0.7	-1.0	-1.2	-0.6
ไฟฟ้า ก๊าซ ไอน้ำและระบบปรับอากาศ	0.1	0.1	0.1	0.1	0.1	0.0	-0.1	0.2	0.1	0.2
การจัดการน้ำ การจัดการน้ำเสียและของเสีย	0.0	0.0	0.0	0.0	0.0	0.0	0.0	0.0	0.0	0.0
หมวดบริการ	2.2	2.5	1.4	2.5	2.9	2.2	3.0	2.3	2.4	2.3
การก่อสร้าง	-0.1	0.0	-0.1	-0.1	-0.1	0.1	0.1	0.0	0.0	-0.2
การขายส่งและการขายปลีก การซ่อมยานยนต์	0.6	0.6	0.6	0.6	0.6	0.6	0.6	0.5	0.5	0.7
การขนส่งและสถานที่เก็บสินค้า	0.4	0.4	0.2	0.2	0.5	0.5	0.6	0.3	0.3	0.3
ที่พักแรมและบริการด้านอาหาร	1.1	0.8	0.8	1.3	1.4	1.0	1.3	0.7	0.6	0.5
ข้อมูลข่าวสารและการสื่อสาร	0.1	0.1	0.1	0.2	0.1	0.1	0.1	0.1	0.1	0.1
กิจกรรมทางการเงินและการประกันภัย	-0.2	0.3	-0.2	-0.1	-0.3	-0.2	0.1	0.2	0.4	0.4
กิจกรรมเกี่ยวกับอสังหาริมทรัพย์	0.1	0.0	0.0	0.1	0.1	0.1	0.0	0.1	0.1	0.0
กิจกรรมวิชาชีพ วิทยาศาสตร์และกิจกรรมทางวิชาการ	0.0	0.1	0.0	0.0	0.0	0.0	0.0	0.1	0.1	0.1
กิจกรรมการบริหารและการสนับสนุน	0.0	0.1	0.0	0.0	0.1	0.1	0.1	0.1	0.1	0.0
การบริหารราชการ การป้องกันประเทศฯ	-0.1	0.1	-0.2	0.0	0.0	-0.1	0.1	0.0	0.0	0.1
การศึกษา	0.1	0.1	0.0	0.1	0.2	0.0	0.1	0.1	0.0	0.1
กิจกรรมด้านสุขภาพและงานสังคมสงเคราะห์	0.1	0.1	0.1	0.2	0.1	0.1	0.2	0.1	0.1	0.1
ศิลปะ ความบันเทิงและนันทนาการ	0.0	0.0	0.0	0.0	0.0	0.0	0.0	0.0	0.0	0.0
กิจกรรมการบริการด้านอื่น ๆ	0.0	0.0	0.0	0.0	0.0	0.0	0.0	0.0	0.0	0.0
กิจกรรมการจ้างงานในครัวเรือน	0.0	0.0	0.0	0.0	0.0	0.0	0.0	0.0	0.0	0.0
ผลิตภัณฑ์มวลรวมในประเทศ	2.5	1.9	1.9	2.4	4.4	1.3	2.6	1.8	1.4	1.7

นโยบายการปรับปรุงข้อมูลย้อนหลัง

การปรับปรุงข้อมูลการจัดทำสถิติผลิตภัณฑ์มวลรวมในประเทศรายไตรมาสย้อนหลัง ประกอบด้วย 2 ลักษณะ คือ

1. การปรับปรุงครั้งแรก เป็นการปรับปรุงไตรมาสย้อนหลังจากไตรมาสอ้างอิงหนึ่งไตรมาส เพื่อให้มีความถูกต้องยิ่งขึ้น อันเนื่องมาจากการปรับปรุงตามแหล่งข้อมูลล่าสุด โดยในตารางจะแสดงตัวอักษร “r” หมายถึง revised หรือปรับปรุง กำกับไว้ที่ไตรมาสที่การปรับปรุงค่า

2. การปรับปรุงครั้งที่สอง เป็นการปรับปรุงเพื่อให้ค่าผลรวมรายไตรมาสทั้งสี่ไตรมาสมีค่าเท่ากับรายปี โดยจะดำเนินการปรับปรุงครั้งที่สองเมื่อการจัดทำสถิติรายปีแล้วเสร็จ และจะมีการปรับปรุงย้อนหลังสองปีตามสถิติรายปี การปรับปรุงครั้งที่สองมิได้มีการปรับแก้ข้อมูลเครื่องชี้ใหม่เป็นเพียงการใช้เทคนิคทางคณิตศาสตร์ คือ Denton Least Square Technique โดยในทางปฏิบัติได้ใช้โปรแกรมประมวลผลสำเร็จรูปที่เรียกว่า “The Canadian Bench Program and Extrapolation (Bench Program)” โดยในตารางจะแสดงตัวอักษร “r” ซึ่งหมายถึง revised หรือปรับปรุง กำกับไว้ที่ปีที่มีการปรับปรุงค่า ซึ่งหมายถึงค่าในแต่ละไตรมาสในปีที่มี “r” กำกับไว้ ได้มีการปรับปรุงค่าตามสถิติรายปี

การแสดงอักษรกำกับ

การแสดงอักษรกำกับสดมภ์ในตารางของเอกสารฉบับนี้ มี 3 ลักษณะ คือ r, p และ p1 โดย r มีสองชนิด ตามที่ได้กล่าวไว้ในหัวข้อนโยบายการปรับปรุงย้อนหลัง p คือ ค่ารายไตรมาสในปีที่มีค่ารายปีเป็นค่าตัวรวมเบื้องต้น ส่วน p1 หมายถึง ค่ารายไตรมาสในเบื้องต้นที่ยังไม่มีค่ารายปี

การจัดทำและเผยแพร่สถิติผลิตภัณฑ์มวลรวมในประเทศรายไตรมาส (QGDP) ตามมาตรฐาน SDDS

สำนักงานสภาพัฒนาการเศรษฐกิจและสังคมแห่งชาติ มีหน้าที่ในการจัดทำและเผยแพร่สถิติผลิตภัณฑ์มวลรวมในประเทศทั้งรายปีและรายไตรมาส โดยได้ดำเนินการจัดทำและประมวลผลตามมาตรฐานและกรอบแนวคิดของระบบบัญชีประชาชาติสากล (System of National Accounts) โดยใช้ข้อมูลพื้นฐานจากแหล่งข้อมูลต่าง ๆ ที่เกี่ยวข้อง ทั้งนี้ รายละเอียดกรอบแนวคิดวิธีการคำนวณ ตลอดจนแหล่งข้อมูล ได้แสดงและเผยแพร่ไว้ในเอกสาร “**แนวทางการจัดทำสถิติผลิตภัณฑ์มวลรวมในประเทศรายไตรมาส**” แล้ว

โดยเฉพาะ QGDP ได้ดำเนินการจัดทำและเผยแพร่ตามมาตรฐาน SDDS (Special Data Dissemination Standard) ของกองทุนการเงินระหว่างประเทศ (IMF) ซึ่งกำหนดให้เผยแพร่สถิติไตรมาสอ้างอิงภายในสามเดือนหลังสิ้นสุดไตรมาส แต่ปัจจุบันสำนักงานฯ ได้พัฒนาการเผยแพร่ให้เร็วขึ้น เพื่อสนองตอบต่อความต้องการของผู้ใช้ โดยกำหนดเผยแพร่ในวันจันทร์ที่สามของเดือนที่สองหลังจากไตรมาสอ้างอิง (8 สัปดาห์) ผ่านวิธีการเผยแพร่ 3 ช่องทาง คือ (1) การแถลงข่าว (2) เอกสาร และ (3) website คือ www.nesdc.go.th การเผยแพร่ทั้งสามช่องทางนี้จะมีขึ้นพร้อมกันในเวลา 9:30 น ของวันดังกล่าว และเชื่อมโยงไปยัง website ของ IMF ที่ <http://dsbb.imf.org/Pages/SDDS/CtyCtgList.aspx?ctycode=THA>

นอกจากนั้น ได้นำเสนอตารางการเผยแพร่ข้อมูลล่วงหน้าประมาณ 1 ปี ไว้ที่ปกหลังของเอกสารฉบับนี้ด้วย



การนำข้อความหรือข้อมูลในรายงานนี้ไปใช้เผยแพร่ต่อ
โปรดอ้างอิงรายงานและแหล่งข้อมูลด้วย



FORTHCOMING RELEASES

MARCH 2024	APRIL 2024	MAY 2024	JUNE 2024
29 Gross Regional and Provincial Products 2022 (statistic tables on internet)	30 Flow of Fund Accounts of Thailand 2022 (publication on internet)	20 GDP : Q1/2024 (press release, publication, internet) (9:30 a.m. local time) 31 Gross Regional and Provincial Products 2022 (publication)	
JULY 2024	AUGUST 2024	SEPTEMBER 2024	OCTOBER 2024
	19 GDP : Q2/2024 (press release, publication, internet) (9:30 a.m. local time) 30 Capital Stock of Thailand (CVM) 2023 (statistic tables on internet)		31 Capital Stock of Thailand (CVM) 2023 (publication)
NOVEMBER 2024	DECEMBER 2024	JANUARY 2025	FEBRUARY 2025
18 GDP : Q3/2024 (press release, publication, internet) (9:30 a.m. local time) 29 National Income of Thailand 2023 (statistic tables on internet)	30 National Income of Thailand 2023 (Full tables on internet)	31 National Income of Thailand 2023 (publication)	17 GDP : Q4/2024 (press release, publication, internet) (9:30 a.m. local time) 28 Flow of Fund Accounts of Thailand 2023 (statistic tables on internet)

วัน เวลา และสถานที่ออกรายงาน >>

วันจันทร์ที่ 19 กุมภาพันธ์ 2567 เวลา 9:30 น.
สำนักงานสภาพัฒนาการเศรษฐกิจและสังคมแห่งชาติ
962 ถนนกรุงเกษม เขตป้อมปราบฯ กทม. 10100

Embargo and venue >>

9:30 a.m. Monday, February 19, 2024
Office of the National Economic and Social Development
Council, 962 Krung Kasem Rd., Pomprab, Bangkok 10100

กำหนดการออกรายงาน

ผลิตภัณฑ์มวลรวมในประเทศ ไตรมาสที่ 1/2567

Forthcoming issues;

The 1st quarter 2024 GDP

วันจันทร์ที่ 20 พฤษภาคม 2567 เวลา 9:30 น.

9:30 a.m. Monday, May 20, 2024

ผู้ประสานงาน / Contact persons

หากต้องการทราบรายละเอียดเพิ่มเติม กรุณาสอบถามได้ที่ e-mails ด้านล่าง หรือ โทร. 0-2280-4085

For further information, please contact us via e-mails or call 0-2280-4085 with following extension numbers:

Tables	Coordinators	E-mail address	Extension numbers
Table 1 - 4, 6 - 8	Mattanee Phumklai	Mattanee@nesdc.go.th	6523
Table 5	Santi Srisomboon	Santi@nesdc.go.th	6526

