



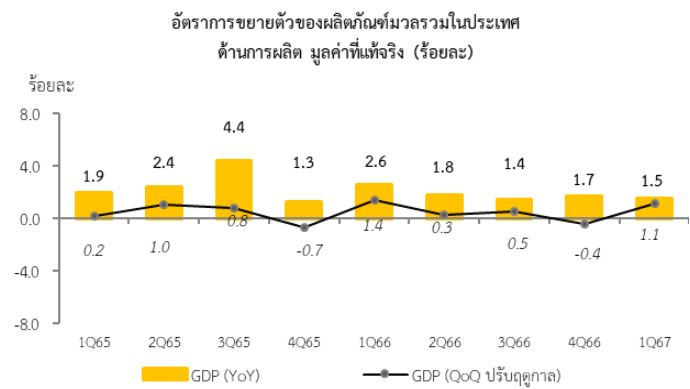
# ผลิตภัณฑ์มวลรวมในประเทศ ไตรมาสที่ 1/2567

## Gross Domestic Product : Q1/2024

สำนักงานสภาพัฒนาการเศรษฐกิจและสังคมแห่งชาติ วันจันทร์ที่ 20 พฤษภาคม 2567 เวลา 9:30 น.

ผลิตภัณฑ์มวลรวมในประเทศ ไตรมาส 1/2567 ขยายตัวร้อยละ 1.5 ต่อเนื่องจากการขยายตัวร้อยละ 1.7 ในไตรมาส 4/2566 ปัจจัยหลักมาจากการผลิตภาคเกษตรขยายตัวจากบริการที่เกี่ยวข้อง ขณะที่ภาคการเกษตรและหมวดอุตสาหกรรมลดลง ด้านการใช้จ่ายรัฐบาล และการลงทุนรวมลดลงต่อเนื่อง ขณะที่การส่งออกสินค้าและบริการ และการบริโภคอุปโภคขั้นสุดท้ายของเอกชน ชะลอลง

### ด้านการผลิต



**ภาคเกษตร** ลดลงร้อยละ 3.5 ปัจจัยหลักจากผลผลิตพืชเกษตรสำคัญ เช่น ข้าวเปลือก ปาล์มน้ำมัน อ้อย และผลไม้ ลดลง ขณะที่กลุ่มปศุสัตว์ขยายตัวจากผลผลิตจากโคและสัตว์ปีก ประกอบกับสาขาประมงขยายตัว

**ภาคนอกเกษตร** ขยายตัวร้อยละ 2.0 ประกอบด้วย

**หมวดอุตสาหกรรม** ลดลงร้อยละ 1.2 ปัจจัยสำคัญจากการผลิตสินค้าอุตสาหกรรมลดลงต่อเนื่อง ขณะที่สาขาการทำเหมืองแร่และเหมืองหิน สาขาการไฟฟ้า ก๊าซ ไอน้ำ และระบบปรับอากาศเร่งตัว

**หมวดบริการ** ขยายตัวร้อยละ 3.6 จากสาขาการขนส่ง และการขายปลีก และสาขากิจกรรมทางการเงินและการประกันภัยที่ยังคงขยายตัวต่อเนื่อง ขณะที่สาขาก่อสร้างลดลงจากการก่อสร้างภาครัฐเป็นสำคัญ อย่างไรก็ตามสาขาที่พักแรมและบริการด้านอาหารขยายตัว สอดคล้องกับจำนวนนักท่องเที่ยวที่เพิ่มขึ้น

**GDP เมื่อขจัดปัจจัยฤดูกาล** เศรษฐกิจไทยในไตรมาส 1/2567 ขยายตัวร้อยละ 1.1 จากการลดลงร้อยละ 0.4 ในไตรมาส 4/2566 (QoQ SA)

### ด้านรายจ่าย

	2566				2567
	Q1	Q2	Q3	Q4r	Q1
การบริโภคอุปโภคขั้นสุดท้ายของเอกชน	5.9	7.3	7.9	7.4	6.9
การอุปโภคขั้นสุดท้ายของรัฐบาล	-6.0	-4.3	-5.0	-3.0	-2.1
การสะสมทุนถาวร	3.1	0.4	1.5	-0.4	-4.2
การส่งออกสินค้าและบริการ	1.9	0.9	1.1	4.9	2.5
การนำเข้าสินค้าและบริการ	-0.2	-2.6	-9.4	3.9	5.3
ผลิตภัณฑ์มวลรวมในประเทศ	2.6	1.8	1.4	1.7	1.5

**การใช้จ่ายเพื่อการอุปโภคบริโภคขั้นสุดท้ายของเอกชน** ขยายตัวร้อยละ 6.9 ปัจจัยสำคัญมาจากการใช้จ่ายการใช้จ่ายหมวดสินค้าคงทน สินค้าไม่คงทน และหมวดบริการยังคงขยายตัว ขณะที่กลุ่มสินค้าคงทนลดลง

**การใช้จ่ายเพื่อการอุปโภคขั้นสุดท้ายของรัฐบาล** ลดลงร้อยละ 2.1 ปัจจัยหลักมาจากการเบิกจ่ายงบประมาณประจำปี พ.ศ. 2567 ล่าช้า ส่งผลให้รายจ่ายค่าซื้อสินค้าและบริการ และการโอนเพื่อสวัสดิการสังคมที่ไม่เป็นตัวเงินสำหรับสินค้าและบริการในระบบตลาดลดลง อย่างไรก็ตาม ค่าตอบแทนแรงงานขยายตัว

**การลงทุนรวม** ลดลงร้อยละ 4.2 ปัจจัยหลักมาจากการลงทุนภาครัฐลดลงต่อเนื่อง ขณะที่การลงทุนภาคเอกชนขยายตัวจากการก่อสร้าง และการลงทุนด้านเครื่องจักรเครื่องมือ

**ดุลการค้าและบริการ** ณ ราคาประจำปี เกินดุล 81.2 พันล้านบาท โดยดุลการค้าเกินดุล 58.6 พันล้านบาท และดุลบริการเกินดุล 22.6 พันล้านบาท

## ข้อชี้แจง Q1/2567

### ข้อชี้แจงการประมวลผลสถิติผลิตภัณฑ์มวลรวมในประเทศ ไตรมาสที่ 1/2567

สำนักงานสภาพัฒนาการเศรษฐกิจและสังคมแห่งชาติ จัดทำสถิติผลิตภัณฑ์มวลรวมในประเทศ รายไตรมาส มูลค่าที่แท้จริงโดยวิธีปริมาณลูกโซ่ (Chain Volume Measures: CVM) โดยใช้วิธีการเชื่อมโยงค่ารายปีด้วยวิธี Annual Overlap และใช้ ปี พ.ศ. 2545 เป็นปีอ้างอิง โดยในการประมวลผลใช้ข้อมูลที่ได้รับล่าสุดจากแหล่งข้อมูลต่าง ๆ โดยมีการปรับปรุงที่สำคัญดังนี้

1. ปรับปรุงข้อมูลปริมาณผลผลิตการเกษตร ตามรายงานล่าสุดของสำนักงานเศรษฐกิจการเกษตร กระทรวงเกษตรและสหกรณ์
2. ปรับปรุงข้อมูลดัชนีผลผลิตอุตสาหกรรมตามรายงานล่าสุดเดือนเมษายน พ.ศ. 2567 ของสำนักงานเศรษฐกิจอุตสาหกรรม
3. ปรับปรุงข้อมูลรายจ่ายเพื่อการอุปโภคบริโภคขั้นสุดท้ายของเอกชน ตามแหล่งข้อมูลที่เกี่ยวข้อง
4. ปรับปรุงข้อมูลสถาบันการเงิน ตามแหล่งข้อมูลที่เกี่ยวข้อง
5. ปรับปรุงข้อมูลการนำเข้าและส่งออกสินค้าและบริการ ตามข้อมูลบัญชีดุลการชำระเงินเดือนเมษายน พ.ศ. 2567 ของธนาคารแห่งประเทศไทย

สำหรับตารางสถิติ รายละเอียดจะไม่นำเสนอในเอกสารนี้ โดยสามารถดูได้ที่ [www.nesdc.go.th](http://www.nesdc.go.th)

สำนักงานสภาพัฒนาการเศรษฐกิจและสังคมแห่งชาติ ขอขอบคุณหน่วยงานทั้งภาครัฐและเอกชน ที่ให้การสนับสนุนและเร่งรัดข้อมูล เพื่อใช้ในการประมวลผลผลิตภัณฑ์มวลรวมในประเทศ รายไตรมาส ให้รวดเร็วและถูกต้องแม่นยำเพิ่มขึ้น และหวังว่าคงจะได้รับความร่วมมือในการพัฒนาข้อมูลดังกล่าวนี้ให้มีคุณภาพดียิ่งขึ้นต่อไป

สำนักงานสภาพัฒนาการเศรษฐกิจและสังคมแห่งชาติ

## ผลิตภัณฑ์มวลรวมในประเทศ ไตรมาสที่ 1 ปี 2567

**เศรษฐกิจไตรมาสที่ 1/2567** ขยายตัวร้อยละ 1.5 ต่อเนื่องจากการขยายตัวร้อยละ 1.7 ในไตรมาส 4/2566 ปัจจัยหลักมาจากการผลิตภาคนอกเกษตรขยายตัวจากบริการที่เกี่ยวข้องกับการท่องเที่ยว เช่น สาขาที่พักแรมและบริการด้านอาหาร สาขาขนส่งฯ ขณะที่ภาคการเกษตรและหมวดอุตสาหกรรมลดลง ด้านการใช้จ่ายรัฐบาล และการลงทุนรวมลดลงต่อเนื่อง ขณะที่การส่งออกสินค้าและบริการ และการบริโภคอุปโภคขั้นสุดท้ายของเอกชนชะลอลง

**ด้านการผลิต** ขยายตัวร้อยละ 1.5 ปัจจัยสำคัญมาจากการผลิตภาคนอกเกษตรขยายตัวร้อยละ 2.0 เป็นผลจากหมวดบริการขยายตัวร้อยละ 3.6 ปัจจัยสนับสนุนมาจากสาขาที่เกี่ยวข้องกับการท่องเที่ยวเป็นสำคัญ ขณะที่หมวดอุตสาหกรรมลดลงร้อยละ 1.2 ปรับตัวดีขึ้นจากการลดลงร้อยละ 1.5 ในไตรมาส 4/566 ประกอบกับการผลิตภาคเกษตรลดลงร้อยละ 3.5 ต่อเนื่องจากการลดลงร้อยละ 0.6 ในไตรมาส 4/2566

**การผลิตภาคเกษตร** ลดลงร้อยละ 3.5 ตามการลดลงของผลผลิตพืชหลัก เช่น ข้าวเปลือก ปาล์มน้ำมัน อ้อย และผลไม้สดลง ขณะที่ผลผลิตโค สัตว์ปีก และผลผลิตประมงยังคงขยายตัว

**การผลิตภาคนอกเกษตร** ขยายตัวร้อยละ 2.0 ต่อเนื่องจากไตรมาส 4/2566 ประกอบด้วย

**หมวดอุตสาหกรรม** ลดลงร้อยละ 1.2 ปรับตัวดีขึ้นจากการลดลงร้อยละ 1.5 ในไตรมาส 4/2566 ปัจจัยสำคัญมาจากการผลิตสาขาเหมืองแร่และเหมืองหิน สาขาไฟฟ้า ก๊าซ ไอน้ำ และระบบปรับอากาศ เร่งตัวขึ้น ขณะที่การผลิตสินค้าอุตสาหกรรมลดลง

**หมวดบริการ** ขยายตัวร้อยละ 3.6 ชะลอลงจากการขยายตัวร้อยละ 3.9 ในไตรมาส 4/2566 เป็นผลจากการชะลอลงของสาขาการขนส่งและการขายปลีก และกิจกรรมทางการเงินและการประกันภัย เป็นหลัก อย่างไรก็ตามสาขาที่ยังขยายตัว ได้แก่ สาขาที่พักแรมและบริการด้านอาหาร สาขาการขนส่งและสถานที่เก็บสินค้า และสาขาข้อมูลข่าวสารและการสื่อสาร เป็นต้น

**GDP ที่ปรับปัจจัยฤดูกาล** ในไตรมาส 1/2567 ขยายตัวร้อยละ 1.1 เทียบกับการลดลงร้อยละ 0.4 ในไตรมาส 4/2566

**ผลิตภัณฑ์มวลรวมในประเทศ ณ ราคาประจำปี** มีมูลค่า 4,614.7 พันล้านบาท เมื่อหักรายได้ปฐมภูมิสุทธิจ่ายไปต่างประเทศ 67.0 พันล้านบาท คงเหลือเป็นรายได้มวลรวมประชาชาติ (Gross National Income: GNI) 4,547.7 พันล้านบาท

## อัตราการขยายตัวของผลิตภัณฑ์มวลรวมในประเทศมูลค่าที่แท้จริง (ร้อยละ)

	2565p		2565p				2566p1				2567p1
	2565p	2566p1	Q1	Q2	Q3	Q4	Q1	Q2	Q3	Q4r	Q1
GDP (YoY)	2.5	1.9	1.9	2.4	4.4	1.3	2.6	1.8	1.4	1.7	1.5
ภาคเกษตร	2.5	2.0	3.2	3.9	-1.8	3.6	6.2	1.5	1.1	-0.6	-3.5
ภาคนอกเกษตร	2.5	1.9	1.8	2.3	4.9	1.0	2.3	1.8	1.5	2.0	2.0
ภาคอุตสาหกรรม	0.1	-2.4	0.9	-1.3	5.2	-4.1	-2.9	-2.2	-3.1	-1.5	-1.2
ภาคบริการ	3.8	4.3	2.3	4.3	4.8	3.8	5.2	4.0	4.0	3.9	3.6
GDP (QoQ ปรับฤดูกาล)			0.2	1.0	0.8	-0.7	1.4	0.3	0.5	-0.4	1.1

**ด้านการใช้จ่าย** การใช้จ่ายเพื่อการอุปโภคบริโภคขั้นสุดท้ายของเอกชน การส่งออกสินค้าและบริการรวมชะลอตัวร้อยละ 6.9 และ 2.5 ตามลำดับ ขณะที่การใช้จ่ายเพื่อการอุปโภคขั้นสุดท้ายของรัฐบาล และการลงทุนรวม ลดลงร้อยละ 2.1 และร้อยละ 4.2 ตามลำดับ

**การใช้จ่ายเพื่อการอุปโภคบริโภคขั้นสุดท้ายของเอกชน** ขยายตัวร้อยละ 6.9 ชะลอตัวจากการขยายตัวร้อยละ 7.4 ในไตรมาส 4/2566 เป็นผลจากอัตราการว่างงานปรับตัวเพิ่มขึ้น ซึ่งส่งผลต่อรายได้ของครัวเรือน โดยการใช้จ่ายฯ ในหมวดสินค้าคงทน สินค้าไม่คงทน และหมวดบริการขยายตัว ขณะที่การใช้จ่ายในหมวดสินค้าคงทนลดลง

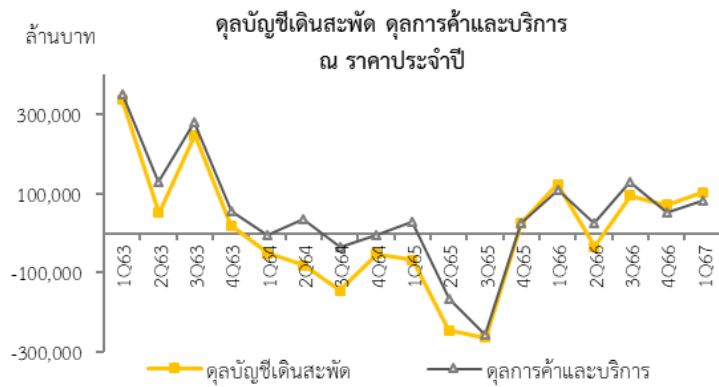
**การใช้จ่ายเพื่อการอุปโภคขั้นสุดท้ายของรัฐบาล** ลดลงร้อยละ 2.1 ปรับตัวดีขึ้นจากการลดลงร้อยละ 3.0 ในไตรมาส 4/2566 เป็นผลมาจากค่าซื้อสินค้าและบริการลดลงร้อยละ 7.6 และการโอนเพื่อสวัสดิการสังคมที่ไม่เป็นตัวเงินสำหรับสินค้าและบริการในระบบตลาดลดลงร้อยละ 10.7 ขณะที่ค่าตอบแทนแรงงาน ขยายตัวร้อยละ 1.9

**การลงทุนรวม** ลดลงร้อยละ 4.2 ต่อเนื่องจากการลดลงร้อยละ 0.4 ในไตรมาส 4/2566 โดยการลงทุนภาครัฐลดลงร้อยละ 27.7 ประกอบด้วยการลงทุนรัฐบาลลดลงร้อยละ 46.0 การลงทุนของรัฐวิสาหกิจลดลงร้อยละ 2.8 ขณะที่การลงทุนภาคเอกชนขยายตัวร้อยละ 4.6 ชะลอตัวจากการขยายตัวร้อยละ 5.0 ในไตรมาส 4/2566 ปัจจัยสำคัญจากการลงทุนด้านการก่อสร้างและการลงทุนด้านเครื่องจักรเครื่องมือ ขยายตัวร้อยละ 5.2 และร้อยละ 4.5 ตามลำดับ

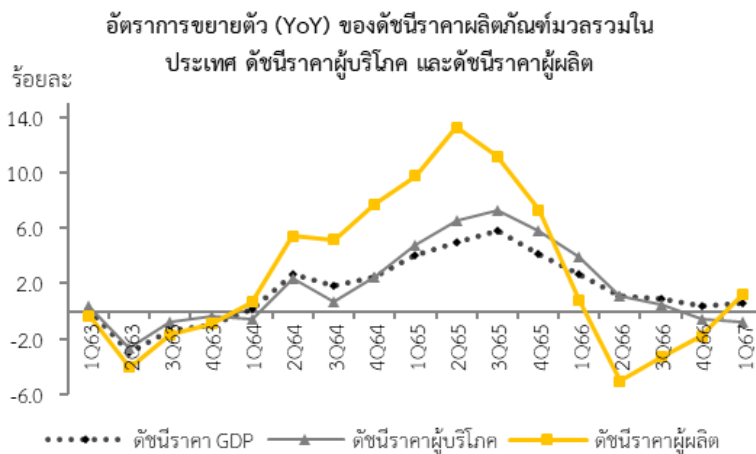
**ส่วนเปลี่ยนสินค้าคงเหลือ** มูลค่า ณ ราคาประจำปี เพิ่มขึ้น 109.2 พันล้านบาท สินค้าคงคลังที่เพิ่มขึ้น ได้แก่ ข้าวสาร ยางพารา มันสำปะหลัง ทองคำ น้ำตาล ยานยนต์ เครื่องดื่มที่ไม่มีแอลกอฮอล์ น้ำแร่และเครื่องดื่มบรรจุขวดประเภทอื่น ๆ เครื่องใช้ในครัวเรือน สตาร์ชและผลิตภัณฑ์จากสตาร์ช สำหรับสินค้าคงคลังที่ลดลง ได้แก่ ข้าวเปลือก คอมพิวเตอร์ และอุปกรณ์ต่อพ่วง เครื่องประดับอัญมณีและสิ่งของอื่น ๆ ที่เกี่ยวข้อง และเนื้อสัตว์ปีกสดแช่เย็นหรือแช่แข็ง

อัตราการขยายตัว (YoY) ขององค์ประกอบด้านการใช้จ่าย มูลค่าที่แท้จริง (ร้อยละ)

	2565p		2565p				2566p1				2567p1
	2565p	2566p1	Q1	Q2	Q3	Q4	Q1	Q2	Q3	Q4r	Q1
การอุปโภคบริโภคขั้นสุดท้ายของเอกชน	6.2	7.1	2.5	6.7	9.1	6.4	5.9	7.3	7.9	7.4	6.9
การอุปโภคขั้นสุดท้ายของรัฐบาล	0.1	-4.6	7.9	2.6	-1.5	-7.1	-6.0	-4.3	-5.0	-3.0	-2.1
การสะสมทุนถาวรเบื้องต้น	2.3	1.2	0.7	-1.0	5.5	4.0	3.1	0.4	1.5	-0.4	-4.2
ภาคเอกชน	4.7	3.2	2.3	1.8	10.7	4.3	2.8	1.4	3.5	5.0	4.6
ภาครัฐ	-3.9	-4.6	-3.4	-7.7	-5.6	2.7	4.2	-2.1	-3.4	-20.1	-27.7
การส่งออกสินค้าและบริการ	6.1	2.1	12.3	7.7	7.5	-2.3	1.9	0.9	1.1	4.9	2.5
สินค้า	1.1	-2.8	9.6	4.2	1.8	-10.5	-5.6	-5.3	-3.0	3.4	-2.0
บริการ	59.9	38.3	40.6	47.6	69.7	78.1	66.9	53.7	30.6	14.9	24.8
การนำเข้าสินค้าและบริการ	3.6	-2.3	3.9	7.3	8.9	-5.4	-0.2	-2.6	-9.4	3.9	5.3
สินค้า	1.2	-3.8	2.7	5.7	6.7	-10.2	-3.6	-4.8	-10.4	5.0	4.3
บริการ	13.6	4.2	8.7	13.7	18.2	13.6	14.5	6.4	-5.2	2.1	9.6
ผลิตภัณฑ์มวลรวมในประเทศ	2.5	1.9	1.9	2.4	4.4	1.3	2.6	1.8	1.4	1.7	1.5



ดอลลาร์ค่าและบริการ ณ ราคาประจำปี เกินดุล 81.2 พันล้านบาท โดยดอลลาร์ค่าเกินดุล 58.6 พันล้านบาท และดอลลาร์บริการเกินดุล 22.6 พันล้านบาท



ระดับราคา ในไตรมาส 1/2567 ระดับราคาผลิตภัณฑ์มวลรวมในประเทศ ขยายตัวร้อยละ 0.6 เทียบกับที่ขยายตัวร้อยละ 0.4 ในไตรมาส 4/2566 ดัชนีราคาผู้บริโภค ลดลงร้อยละ 0.8 ขณะที่ดัชนีราคาผู้ผลิตขยายตัวร้อยละ 1.2

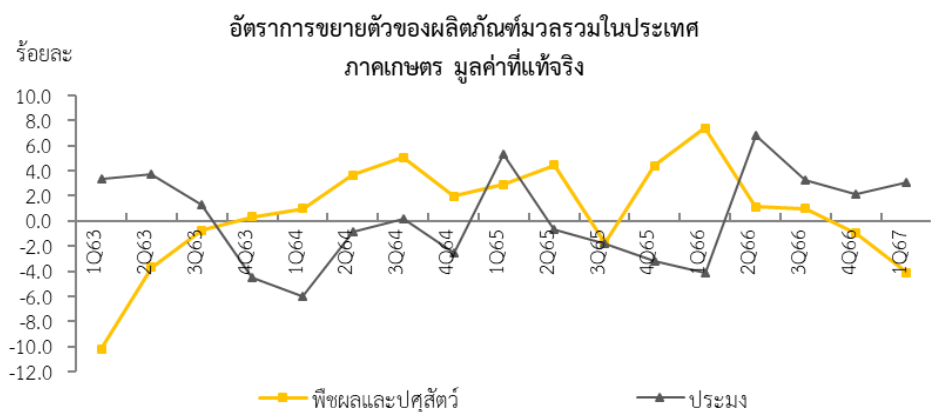
## ด้านการผลิต

### การผลิตขยายตัวร้อยละ 1.5 ภาคเกษตรขยายตัวขณะที่ ภาคเกษตรลดลง

ขยายตัวร้อยละ 1.5 ชะลอลงจากการขยายตัวร้อยละ 1.7 ในไตรมาส 4/2566 เป็นผลจากภาคนอกเกษตรขยายตัวร้อยละ 2.0 โดยภาคบริการขยายตัวร้อยละ 3.6 ชะลอลงจากการขยายตัวร้อยละ 3.9 ในไตรมาส 4/2566 ขณะที่การผลิตภาคอุตสาหกรรมลดลงร้อยละ 1.2 ปรับตัวดีขึ้นจากที่ลดลงร้อยละ 1.5 ในไตรมาส 4/2566 ปัจจัยสำคัญมาจากการผลิตสินค้าอุตสาหกรรมลดลงต่อเนื่อง ประกอบกับการผลิตภาคเกษตรลดลงต่อเนื่อง เมื่อขจัดฤดูกาลพบว่าผลิตภัณฑ์มวลรวมในประเทศไตรมาสนี้ขยายตัวร้อยละ 1.1

สาขาเกษตรกรรม การป่าไม้ และการประมง ลดลงร้อยละ 3.5 ต่อเนื่องจากการลดลงร้อยละ 0.6 ในไตรมาส 4/2566 ปัจจัยสำคัญมาจากความแปรปรวนของสภาพอากาศที่ร้อนจัดและความแห้งแล้งจากปรากฏการณ์เอลนีโญ ส่งผลให้ผลผลิตพืชหลักสำคัญ เช่น ข้าวเปลือก ปาล์มน้ำมัน อ้อย และผลไม้ลดลง ขณะที่ผลผลิตโค สัตว์ปีก และผลผลิตประมงขยายตัว

ระดับราคาสินค้าเกษตร ขยายตัวร้อยละ 5.0 จากการขยายตัวร้อยละ 1.0 ในไตรมาส 4/2566 เป็นผลจากราคาสินค้าเกษตรสำคัญ เช่น ข้าวเปลือก ยางพารา ปาล์มน้ำมัน อ้อย และมันสำปะหลังสูงขึ้น



### การผลิตสินค้าอุตสาหกรรม ลดลงต่อเนื่อง

สาขาการผลิตสินค้าอุตสาหกรรม ลดลงร้อยละ 3.0 ต่อเนื่องจากการลดลงร้อยละ 2.4 ในไตรมาส 4/2566 เป็นการลดลงในทุกกลุ่มทั้งอุตสาหกรรมเบา อุตสาหกรรมวัตถุดิบ และอุตสาหกรรมสินค้าทุนและเทคโนโลยี ปัจจัยสำคัญมาจากการอุปสงค์ภาคต่างประเทศที่ลดลง ประกอบกับระดับราคาพลังงานและราคาวัตถุดิบปรับตัวสูงขึ้น

อุตสาหกรรมเบา ลดลงร้อยละ 1.7 ปรับตัวดีขึ้นจากการลดลงร้อยละ 6.3 ในไตรมาส 4/2566 เป็นผลจากการผลิตอาหาร ยาสูบ สิ่งทอและเส้นใย เสื้อผ้า เครื่องแต่งกาย หนังสือและเครื่องหนัง และไม้และผลิตภัณฑ์จากไม้ลดลง ขณะที่การผลิตเครื่องดื่ม และเฟอร์นิเจอร์ขยายตัว

อุตสาหกรรมวัสดุก่อสร้าง ลดลงร้อยละ 1.9 จากการขยายตัวร้อยละ 3.9 ในไตรมาส 4/2566 เป็นผลจากผลิตภัณฑ์ในกลุ่มเคมีและเคมีภัณฑ์ เภสัชภัณฑ์ ยางและพลาสติก ผลิตภัณฑ์จากแร่โลหะ โลหะมูลฐาน และโลหะประดิษฐ์ลดลง ขณะที่การผลิตกระดาษ และผลิตภัณฑ์กระดาษ การพิมพ์ ปิโตรเลียม ขยายตัว

อุตสาหกรรมสินค้าทุนและเทคโนโลยี ลดลงร้อยละ 6.7 ต่อเนื่องจากการลดลงร้อยละ 5.5 ในไตรมาส 4/2566 เป็นผลจากการผลิตยานยนต์ รถพ่วงและรถกึ่งพ่วงลดลงตามความต้องการในประเทศและต่างประเทศที่ลดลง ประกอบกับกลุ่มคอมพิวเตอร์และอิเล็กทรอนิกส์ลดลง ขณะที่สินค้าในกลุ่มอุปกรณ์ไฟฟ้า และเครื่องจักรเครื่องมือขยายตัว

อัตราการขยายตัว (YoY) สาขาการผลิตสินค้าอุตสาหกรรม มูลค่าที่แท้จริง (ร้อยละ)

	2565p	2566p1	2565p				2566p1				2567p1
			Q1	Q2	Q3	Q4	Q1	Q2	Q3	Q4r	Q1
อุตสาหกรรมเบา	3.0	-5.3	6.5	1.4	5.1	-0.9	-3.8	-6.5	-4.6	-6.3	-1.7
อุตสาหกรรมวัสดุก่อสร้าง	-0.1	-1.1	1.8	0.6	4.7	-7.0	-1.6	-2.4	-3.7	3.9	-1.9
อุตสาหกรรมสินค้าทุนและเทคโนโลยี	-1.1	-3.9	-3.6	-4.2	10.5	-5.2	-2.7	-2.1	-5.3	-5.5	-6.7
อุตสาหกรรมรวม	0.7	-3.2	1.9	-0.4	6.5	-4.6	-2.6	-3.5	-4.4	-2.4	-3.0

การผลิตก๊าซธรรมชาติเพิ่มขึ้น  
ประกอบกับก๊าซธรรมชาติเหลว  
ยังคงขยายตัว

สาขาการทำเหมืองแร่และเหมืองหิน ขยายตัวร้อยละ 4.8 เติบโตขึ้นจากการขยายตัวร้อยละ 0.9 ในไตรมาส 4/2566 ปัจจัยสำคัญมาจากการผลิตน้ำมันดิบและก๊าซธรรมชาติขยายตัวร้อยละ 10.3 เติบโตขึ้นจากการขยายตัวร้อยละ 2.3 ในไตรมาส 4/2566 โดยการผลิตน้ำมันดิบขยายตัวร้อยละ 4.6 เติบโตขึ้นจากการลดลงร้อยละ 15.3 ในไตรมาส 4/2566 ตามการผลิตที่เพิ่มขึ้นของแหล่งผลิตที่สำคัญ คือ แหล่งสิริกิติ์และอื่น ๆ ในพื้นที่สัมปทาน S1 กลุ่มทานตะวัน เบญจมาศ และบัวหลวง การผลิตก๊าซธรรมชาติขยายตัวร้อยละ 16.4 เติบโตขึ้นจากการขยายตัวร้อยละ 9.1 ในไตรมาส 4/2566 ตามการผลิตที่เพิ่มขึ้นของแหล่งผลิตสำคัญ คือ บงกช กลุ่มเอราวัณ และไพลิน การผลิตก๊าซธรรมชาติเหลวขยายตัวร้อยละ 5.6 ชะลอตัวลงจากการขยายตัวร้อยละ 7.8 ในไตรมาส 4/2566 ตามปริมาณการผลิตของแหล่งผลิตสำคัญ คือ บงกช และกลุ่มเอราวัณ ขณะที่การทำเหมืองหิน หินทรายและดิน ลดลงตามแนวโน้มของการก่อสร้างในประเทศ



### การก่อสร้างลดลง

สาขาการก่อสร้าง ลดลงร้อยละ 17.3 ต่อเนื่องจากการลดลงร้อยละ 8.8 ในไตรมาส 4/2566 ปัจจัยสำคัญมาจากการก่อสร้างภาครัฐลดลง โดยเฉพาะการลดลงของการก่อสร้างรัฐบาล เนื่องจากความล่าช้าในการประกาศใช้ พ.ร.บ.งบประมาณรายจ่ายประจำปีงบประมาณ พ.ศ. 2567 ส่งผลให้การเบิกจ่ายงบประมาณเพื่อการก่อสร้างของรัฐบาลลดลง ประกอบกับการก่อสร้างของรัฐวิสาหกิจชะลอตัว ขณะที่การก่อสร้างภาคเอกชนขยายตัวจากการก่อสร้างอาคารที่อยู่อาศัยและอาคารที่ไม่ใช่ที่อยู่อาศัย โดยเฉพาะการก่อสร้างในหมวดโรงงานอุตสาหกรรมที่เร่งขึ้นจากไตรมาส 4/2566 ตามการเพิ่มขึ้นของพื้นที่ก่อสร้างในเขตนิคมอุตสาหกรรม

### ขยายตัวในทุกกลุ่มผู้ใช้ไฟฟ้า

สาขาการไฟฟ้า ก๊าซ ไอน้ำ และระบบปรับอากาศ ขยายตัวร้อยละ 10.9 เร่งขึ้นจากการขยายตัวร้อยละ 6.3 ในไตรมาส 4/2566 เป็นผลจากหมวดไฟฟ้าขยายตัวร้อยละ 10.7 สอดคล้องกับปริมาณการใช้ไฟฟ้าโดยรวมขยายตัวร้อยละ 11.2 เร่งขึ้นจากการขยายตัวร้อยละ 5.6 ในไตรมาส 4/2566 เป็นการขยายตัวในทุกประเภทผู้ใช้ไฟฟ้าหลัก ได้แก่ ที่อยู่อาศัย ผู้ใช้ไฟฟ้าขนาดเล็ก ผู้ใช้ไฟฟ้าขนาดกลาง และผู้ใช้ไฟฟ้าขนาดใหญ่ ประกอบกับหมวดโรงแยกก๊าซ ขยายตัวร้อยละ 13.3 ตามปริมาณการผลิตก๊าซธรรมชาติที่เพิ่มขึ้น

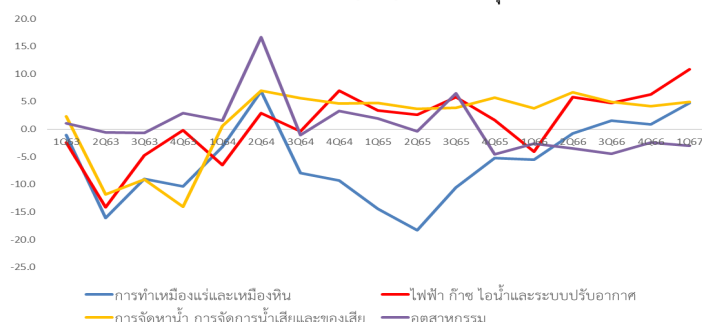
อัตราการขยายตัว (YoY) ของปริมาณการใช้กระแสไฟฟ้าจำแนกตามประเภทผู้ใช้ (ร้อยละ)

	2565	2566	2565				2566				2567
			Q1	Q2	Q3	Q4	Q1	Q2	Q3	Q4	Q1
ที่อยู่อาศัย	-1.0	7.4	9.6	-4.1	-5.1	-2.2	-6.9	14.9	9.0	11.5	20.7
กิจการขนาดเล็ก	4.3	5.5	6.1	1.1	6.1	4.3	-0.2	10.5	4.9	6.1	12.9
กิจการขนาดกลาง	4.4	4.5	3.1	3.0	8.7	2.8	0.9	7.5	4.0	5.5	9.8
กิจการขนาดใหญ่	3.8	-1.4	4.4	3.7	8.5	-1.1	-3.0	-2.4	-1.9	1.9	5.1
อื่น ๆ	26.7	9.7	11.0	33.4	41.0	22.6	18.8	8.4	9.5	3.0	12.3
รวม	3.5	3.4	6.0	2.0	5.3	0.8	-2.1	6.3	3.5	5.6	11.2

ที่มา: การไฟฟ้านครหลวง และการไฟฟ้าส่วนภูมิภาค

สาขาการประปาและการกำจัดของเสีย ขยายตัวร้อยละ 4.9 ต่อเนื่องจากการขยายตัวร้อยละ 4.1 ในไตรมาสที่ 4/2566 เป็นผลจากการขยายตัวของการผลิตน้ำประปาและการกำจัดขยะและสิ่งปฏิกูลรวมถึงการนำวัสดุที่ใช้แล้วกลับมาใช้ใหม่ (materials recovery)

อัตราการขยายตัวที่แท้จริง (YoY) ของหมวดอุตสาหกรรม





### การขายส่งและการขายปลีก ชะลอตัว

**สาขาการขายส่งและการขายปลีก การซ่อมยานยนต์และจักรยานยนต์** ขยายตัวร้อยละ 4.3 ชะลอลงจากการขยายตัวร้อยละ 5.1 ในไตรมาส 4/2566 โดยการค้าส่งและค้าปลีกชะลอตัว ตามการบริโภคภายในประเทศชะลอตัว ประกอบกับการขายและการซ่อมแซมยานยนต์ลดลง ปัจจัยสำคัญมาจากการขายยานยนต์ที่ลดลงจากความเข้มงวดในการอนุมัติสินเชื่อของสถาบันการเงิน และการชะลอการซื้อรถยนต์และจักรยานยนต์ไฟฟ้าที่ลดลง

**สาขาข้อมูลข่าวสารและการสื่อสาร** ขยายตัวร้อยละ 6.7 เร่งขึ้นจากการขยายตัวร้อยละ 2.8 ในไตรมาส 4/2566 เป็นผลจากกิจกรรมโทรคมนาคมขยายตัวร้อยละ 8.8 เร่งขึ้นจากการขยายตัวร้อยละ 3.0 ในไตรมาส 4/2566 สอดคล้องกับผลประกอบการของผู้ให้บริการด้านการสื่อสาร ประกอบกับกิจกรรมการจัดทำโปรแกรมคอมพิวเตอร์ การให้คำปรึกษาเกี่ยวกับคอมพิวเตอร์และกิจการที่เกี่ยวข้อง และกิจกรรมการจัดผังรายการโทรทัศน์และกิจการการแพร่ภาพกระจายเสียง ขยายตัวร้อยละ 4.6 และร้อยละ 0.5 ตามลำดับ

### บริการขนส่งขยายตัวต่อเนื่อง และกิจกรรมไปรษณีย์ฯ เร่งขึ้น

**สาขาการขนส่งและสถานที่เก็บสินค้า** ขยายตัวร้อยละ 9.4 ต่อเนื่องจากการขยายตัวร้อยละ 7.0 ในไตรมาส 4/2566 โดยบริการขนส่งขยายตัวร้อยละ 8.9 เป็นการขยายตัวในทุกประเภทการขนส่ง ทั้งการขนส่งทางบก การขนส่งทางน้ำ และการขนส่งทางอากาศ ที่ขยายตัวร้อยละ 5.7 ร้อยละ 5.4 และร้อยละ 24.1 ตามลำดับ ปัจจัยสนับสนุนมาจากการขนส่งผู้โดยสารเพิ่มขึ้น โดยมีปัจจัยสำคัญมาจากการท่องเที่ยวที่ปรับตัวดีขึ้น ทั้งจากจำนวนนักท่องเที่ยวชาวต่างชาติและนักท่องเที่ยวชาวไทยที่มีการท่องเที่ยวเพิ่มขึ้น สำหรับกิจกรรมไปรษณีย์และการรับส่งเอกสาร/สิ่งของ ยังคงขยายตัว

อัตราการขยายตัว (YoY) ของผลิตภัณฑ์มวลรวมในประเทศสาขาบริการขนส่ง มูลค่าที่แท้จริง (ร้อยละ)

	2565p	2566p1	2566p1				2567p1
			Q1	Q2	Q3	Q4r	Q1
การขนส่งทางบก	4.5	6.5	10.9	5.3	6.4	3.0	5.7
การขนส่งทางน้ำ	0.2	0.2	-0.5	-1.4	0.1	2.6	5.4
การขนส่งทางอากาศ	58.9	29.5	62.2	34.9	20.0	15.9	24.1

### ที่พักแรมและบริการ ด้านอาหารขยายตัว

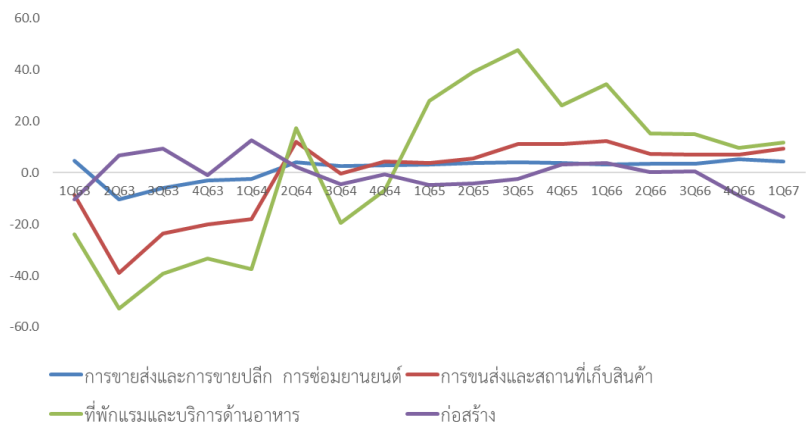
**สาขาที่พักแรมและบริการด้านอาหาร** ขยายตัวร้อยละ 11.8 ต่อเนื่องจากการขยายตัวร้อยละ 9.8 ในไตรมาส 4/2566 การให้บริการที่พักแรมขยายตัวร้อยละ 26.7 ต่อเนื่องจากการขยายตัวร้อยละ 26.0 ในไตรมาส 4/2566 โดยในไตรมาสนี้ จำนวนนักท่องเที่ยวต่างชาติเข้ามาในประเทศไทยจำนวน 9,370,320 คน เพิ่มขึ้นจาก 8,095,351 คน ในไตรมาส 4/2566 ในส่วนของผู้เยี่ยมเยือนคนไทยมีจำนวน 67,990,479 คน-ครั้ง เพิ่มขึ้นจาก 66,696,051 คน-ครั้ง ในไตรมาสที่ 4/2566 สำหรับหมวดการให้บริการด้านอาหารขยายตัวร้อยละ 4.6 จากการขยายตัวร้อยละ 4.5 ในไตรมาส 4/2566

จำนวนนักท่องเที่ยว (พันคน)

	2565	2566	2565				2566				2567
			Q1	Q2	Q3	Q4	Q1	Q2	Q3	Q4	Q1
จำนวนนักท่องเที่ยวต่างประเทศ	11,065	28,150	488	1,565	3,582	5,430	6,528	6,437	7,089	8,095	9,370
อัตราการขยายตัว (ร้อยละ)	2,486.1	154.4	2,319.8	7,617.2	7,791.1	1,487.6	1,237.4	311.4	97.9	49.1	43.5
จำนวนผู้เยี่ยมเยือน (รวม)	226,676	315,550	47,912	51,698	57,095	69,967	78,428	76,946	75,486	84,690	89,226
อัตราการขยายตัว (ร้อยละ)	210.4	39.2	79.7	428.1	1,290.6	115.4	63.7	48.8	32.2	21.0	13.8
จำนวนผู้เยี่ยมเยือนคนไทย	204,866	249,081	46,474	48,813	50,285	59,294	62,619	60,326	59,440	66,696	67,990
อัตราการขยายตัว (ร้อยละ)	185.0	21.6	75.7	405.9	1,169.5	86.4	34.7	23.6	18.2	12.5	8.6
จำนวนผู้เยี่ยมเยือนชาวต่างชาติ	21,807	66,469	1,438	2,885	6,810	10,673	15,809	16,620	16,046	17,994	21,236
อัตราการขยายตัว (ร้อยละ)	1,789.2	204.8	617.8	1,958.5	4,604.8	1,495.4	999.1	476.0	135.6	68.6	34.3

ที่มา: กระทรวงการท่องเที่ยวและกีฬา

อัตราการขยายตัวที่แท้จริง (YoY) ของหมวดบริการ



สาขากิจกรรมการบริหารและบริการสนับสนุนอื่น ๆ ขยายตัวร้อยละ 2.1 ต่อเนื่องจากการขยายตัวร้อยละ 1.7 ในไตรมาส 4/2566 ตามการเพิ่มขึ้นของกิจกรรมบริการสำหรับอาคารและภูมิทัศน์ กิจกรรมบริการรักษาความปลอดภัยและการสืบสวน และกิจกรรมตัวแทนธุรกิจเดินทาง และธุรกิจนำเที่ยว ตามจำนวนนักท่องเที่ยวต่างชาติที่เพิ่มขึ้น ขณะที่กิจกรรมให้เช่าและให้เช่าแบบลีสซิง และกิจกรรมบริการสนับสนุนสำนักงานและบริการสนับสนุนทางธุรกิจอื่น ๆ ลดลง

สาขาศิลปะ ความบันเทิงและนันทนาการ ขยายตัวร้อยละ 3.7 ต่อเนื่องจากการขยายตัวร้อยละ 2.9 ในไตรมาส 4/2566 เป็นผลจากการขยายตัวทุกกลุ่มกิจกรรม โดยเฉพาะกิจกรรมสลากกินแบ่งรัฐบาล จากการเพิ่มปริมาณจำหน่ายสลากประเภทดิจิทัล ประกอบกับกิจกรรมสร้างสรรค์ศิลปะและความบันเทิง กิจกรรมเกี่ยวกับสิ่งอำนวยความสะดวกทางการกีฬา กิจกรรมอื่น ๆ ทางด้านการกีฬา และกิจกรรมด้านความบันเทิงอื่น ๆ ขยายตัว

**กิจกรรมทางการเงิน  
และการประกันภัย  
ขยายตัวร้อยละ 2.9**

**สาขากิจกรรมการบริการด้านอื่น ๆ** ขยายตัวร้อยละ 3.0 ต่อเนื่องจากการขยายตัวร้อยละ 1.2 ในไตรมาส 4/2566 เป็นผลจากกิจกรรมการซ่อมคอมพิวเตอร์และของใช้ส่วนบุคคลและของใช้ในครัวเรือน และกิจกรรมบริการอื่น ๆ ส่วนบุคคลขยายตัว ขณะที่กิจกรรมองค์การสมาชิกลดลง

**สาขากิจกรรมทางการเงินและการประกันภัย** ขยายตัวร้อยละ 2.9 ชะลอลงจากการขยายตัวร้อยละ 4.7 ในไตรมาส 4/2566 ปัจจัยสำคัญมาจากการดำเนินงานของกลุ่มธนาคารพาณิชย์และกลุ่มธนาคารเฉพาะกิจของรัฐที่ลดลงจากการให้สินเชื่อเป็นสำคัญ ประกอบกับส่วนต่างอัตราดอกเบี้ยเงินกู้และเงินฝากชะลอตัว อย่างไรก็ตามกลุ่มธนาคารพาณิชย์ยังคงมีผลประกอบการรายได้ค่าธรรมเนียมที่เพิ่มขึ้น สำหรับกลุ่มบริษัทผู้ประกอบธุรกิจบัตรเครดิตที่มีใช้สถาบันการเงินยังคงชะลอลงต่อเนื่อง ส่วนกิจกรรมการประกันภัยในไตรมาสนี้ชะลอลงจากการประกันวินาศภัยที่ลดลง ขณะที่การประกันชีวิตยังคงขยายตัว ขณะที่กลุ่มบริษัทหลักทรัพย์ยังคงลดลงต่อเนื่อง ตามค่านายหน้าการซื้อขายหลักทรัพย์ที่ลดลง

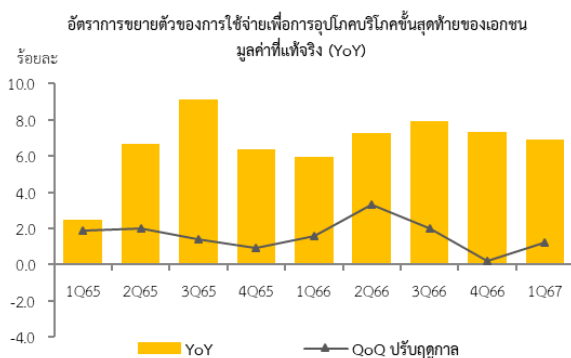
**สาขากิจกรรมเกี่ยวกับอสังหาริมทรัพย์** ขยายตัวร้อยละ 0.8 ชะลอลงจากการขยายตัวร้อยละ 1.1 ในไตรมาส 4/2566 เป็นผลจากกิจกรรมการเช่าอสังหาริมทรัพย์เพื่อเป็นที่พักอาศัยและอาคารพาณิชย์ชะลอตัว ประกอบกับกิจกรรมตัวแทนการซื้อขายอสังหาริมทรัพย์ลดลง ปัจจัยสำคัญมาจากการระมัดระวังการใช้จ่ายของผู้บริโภค และภาวะหนี้ครัวเรือนที่อยู่ในระดับสูง

**สาขากิจกรรมวิชาชีพ วิทยาศาสตร์และกิจกรรมทางวิชาการ** ขยายตัวร้อยละ 2.6 ชะลอลงจากการขยายตัวร้อยละ 3.5 ในไตรมาส 4/2566 เป็นผลจากกิจกรรมการให้คำปรึกษาด้านการบริหารจัดการ กิจกรรมเกี่ยวกับบัญชี กิจกรรมทางกฎหมาย กิจกรรมการโฆษณา และกิจกรรมเกี่ยวกับสัตวแพทย์ชะลอลง

## ด้านการใช้จ่าย

## รายจ่ายเพื่อการอุปโภคบริโภคขั้นสุดท้ายของเอกชน

การใช้จ่ายของเอกชน  
ขยายตัวร้อยละ 6.9



การใช้จ่ายเพื่อการอุปโภคบริโภคขั้นสุดท้ายของเอกชน ขยายตัวร้อยละ 6.9 ชะลอลงจากการขยายตัวร้อยละ 7.4 ในไตรมาส 4/2566 เมื่อปรับปัจจัยฤดูกาลออกแล้ว การใช้จ่ายขยายตัวร้อยละ 1.2 จากการขยายตัวร้อยละ 0.2 ในไตรมาส 4/2566 (QoQ SA)

การใช้จ่ายเพื่อการอุปโภคบริโภคขั้นสุดท้ายของเอกชน ชะลอลงจากไตรมาส 4/2566 ปัจจัยสำคัญมาจากภาวะเศรษฐกิจโดยรวมที่มีสัญญาณของการชะลอตัว ทำให้ภาคครัวเรือนมีการระมัดระวังการใช้จ่ายมากขึ้น ประกอบกับอัตราการว่างงานปรับตัวเพิ่มขึ้น ส่งผลต่อรายได้ของครัวเรือนลดลง อย่างไรก็ตาม ในไตรมาสนี้การใช้จ่ายเพื่อการอุปโภคบริโภคของครัวเรือนภายในประเทศยังขยายตัว ปัจจัยสำคัญมาจากนักท่องเที่ยวต่างชาติและต่างประเทศเพิ่มขึ้น และอัตราเงินเฟ้อที่ปรับตัวลดลงเมื่อเทียบกับไตรมาส 4/2566 โดยเฉพาะดัชนีราคาสินค้ากลุ่มอาหารและกลุ่มพลังงานพื้นฐานที่ลดลง เป็นผลจากมาตรการลดค่าใช้จ่ายด้านพลังงานของภาครัฐ ที่ช่วยลดค่าครองชีพให้กับภาคครัวเรือน

## อัตราการขยายตัว (YoY) ของรายจ่ายเพื่อการอุปโภคบริโภคขั้นสุดท้ายของเอกชน มูลค่าที่แท้จริง (ร้อยละ)

	2565p	2566p1	2565p				2566p1				2567p1
			Q1	Q2	Q3	Q4	Q1	Q2	Q3	Q4r	Q1
รายจ่ายเพื่อการอุปโภคบริโภคขั้นสุดท้ายของเอกชน	6.2	7.1	2.5	6.7	9.1	6.4	5.9	7.3	7.9	7.4	6.9
รายจ่ายเพื่อการอุปโภคบริโภคขั้นสุดท้ายของเอกชน (QoQ ปรับฤดูกาล)			1.9	2.0	1.4	0.9	1.6	3.3	2.0	0.2	1.2

หมวดสินค้าคงทนลดลง  
ขณะที่หมวดสินค้ากึ่งคงทน  
สินค้าไม่คงทน และบริการ ขยายตัว

การใช้จ่ายในหมวดสินค้ากึ่งคงทน สินค้าไม่คงทน และบริการ ขยายตัวเมื่อเทียบกับไตรมาส 4/2566 ขณะที่การใช้จ่ายหมวดสินค้าคงทน ลดลงจากไตรมาส 4/2566 เป็นผลจากการใช้จ่ายซื้อยานพาหนะของครัวเรือนที่ลดลง ทั้งนี้ การใช้จ่ายในประเทศโดยรวมขยายตัวร้อยละ 9.5 ต่อเนื่องจากการขยายตัวร้อยละ 8.8 ในไตรมาส 4/2566 เมื่อปรับด้วยการใช้จ่ายของนักท่องเที่ยวชาวไทยในต่างประเทศ และการใช้จ่ายของนักท่องเที่ยวต่างประเทศในประเทศไทย ส่งผลให้การใช้จ่ายของเอกชนไทยทั้งหมด ขยายตัวร้อยละ 6.9 ชะลอลงจากการขยายตัวร้อยละ 7.4 ในไตรมาส 4/2566

อัตราการขยายตัว (YoY) ของการใช้จ่ายเพื่อการอุปโภคบริโภคของครัวเรือน จำแนกตามลักษณะความคงทน (ร้อยละ)

	2566p1	2566p1				2567p1
		Q1	Q2	Q3	Q4r	Q1
การใช้จ่ายของครัวเรือน	7.1	5.9	7.3	7.9	7.4	6.9
สินค้าคงทน	2.3	2.5	3.2	-0.1	3.7	-6.8
สินค้ากึ่งคงทน	0.8	1.2	0.8	1.2	0.3	3.3
สินค้าไม่คงทน	3.8	2.3	4.3	4.3	4.5	4.7
อาหาร	3.8	3.2	3.5	4.1	4.5	4.3
ไม่ใช่อาหาร	3.8	1.2	5.1	4.6	4.3	5.2
บริการ	13.3	13.0	12.5	14.8	12.8	13.7

**หมวดอาหารและเครื่องดื่มที่ไม่มีแอลกอฮอล์** ขยายตัวร้อยละ 5.0 ต่อเนื่องจากการขยายตัวร้อยละ 4.7 ในไตรมาส 4/2566 โดยการบริโภคเครื่องดื่มที่ไม่มีแอลกอฮอล์ ขยายตัวร้อยละ 10.3 เร่งตัวขึ้นจากการขยายตัวร้อยละ 6.8 ในไตรมาส 4/2566 สำหรับหมวดอาหารรวม ขยายตัวร้อยละ 4.3 ชะลอลงจากการขยายตัวร้อยละ 4.5 ในไตรมาส 4/2566 เป็นผลจากการชะลอตัวของการบริโภคอาหารประเภทแป้งและธัญพืช และนมเนย ไข่ ขณะที่การบริโภคอาหารประเภทเนื้อสัตว์ อาหารทะเล ผักผลไม้ ผลิตภัณฑ์น้ำตาล และผลิตภัณฑ์อาหารอื่น ๆ ยังขยายตัว

**หมวดเครื่องดื่มที่มีแอลกอฮอล์และยาสูบ** ขยายตัวร้อยละ 4.5 เร่งตัวขึ้นจากการขยายตัวร้อยละ 2.8 ในไตรมาส 4/2566 โดยการบริโภคเครื่องดื่มที่มีแอลกอฮอล์ ขยายตัวร้อยละ 7.7 จากการขยายตัวร้อยละ 4.9 ในไตรมาส 4/2566 ขณะที่การบริโภคยาสูบ ลดลงร้อยละ 1.0 จากการลดลงร้อยละ 0.7 ในไตรมาสที่ 4/2566

**หมวดที่อยู่อาศัย ประปา ไฟฟ้า ก๊าซ และเชื้อเพลิงอื่น ๆ** ขยายตัวร้อยละ 6.7 เร่งตัวขึ้นจากการขยายตัวร้อยละ 3.6 ในไตรมาส 4/2566 เป็นผลจากการใช้จ่ายด้านที่อยู่อาศัย และด้านการใช้ไฟฟ้า ก๊าซ และเชื้อเพลิงอื่น ๆ ขยายตัวร้อยละ 1.7 และร้อยละ 18.0 จากการขยายตัวร้อยละ 1.5 และร้อยละ 9.4 ในไตรมาส 4/2566 ตามลำดับ

**หมวดขนส่ง** ขยายตัวร้อยละ 0.6 ชะลอลงจากการขยายตัวร้อยละ 3.5 ในไตรมาส 4/2566 โดยการใช้จ่ายด้านบริการขนส่ง ขยายตัวร้อยละ 14.4 เร่งขึ้นจากการขยายตัวร้อยละ 9.8 ในไตรมาส 4/2566 สำหรับการใช้จ่ายด้านอุปกรณ์ขนส่งส่วนบุคคล ขยายตัวร้อยละ 1.8 จากการลดลงร้อยละ 0.6 ในไตรมาส 4/2566 ขณะที่การใช้จ่ายในการซื้อยานพาหนะของครัวเรือน ลดลงร้อยละ 13.9

**หมวดสื่อสาร** ขยายตัวร้อยละ 7.1 เร่งขึ้นจากการขยายตัวร้อยละ 3.3 ในไตรมาส 4/2566 เป็นผลจากการใช้จ่ายด้านบริการโทรคมนาคม และด้านบริการสื่อสาร ขยายตัวร้อยละ 9.9 และร้อยละ 7.5 เร่งขึ้นจากการขยายตัวร้อยละ 4.9 และร้อยละ 3.3 ในไตรมาส 4/2566 ตามลำดับ ขณะที่ค่าใช้จ่ายด้านอุปกรณ์สื่อสาร ลดลงร้อยละ 2.6

การให้กู้ยืมของธนาคารพาณิชย์ ดัชนีความเชื่อมั่นผู้บริโภค และราคาขายปลีกน้ำมันในประเทศ

	2565				2566				2567
	Q1	Q2	Q3	Q4	Q1	Q2	Q3	Q4	Q1
เงินให้กู้ยืมของธนาคารพาณิชย์ <sup>1/</sup> (พันล้านบาท)									
การอุปโภคบริโภคส่วนบุคคล	5,263.3	5,310.7	5,371.5	5,354.9	5,372.5	5,410.6	5,438.3	5,478.3	5,432.5
อัตราการขยายตัว (ร้อยละ)	3.3	3.0	3.9	1.7	2.1	1.9	1.2	2.3	1.1
การซื้อหรือเช่าซื้อรถยนต์และรถจักรยานยนต์	1,177.9	1,177.3	1,177.9	1,184.8	1,190.4	1,196.0	1,187.2	1,179.9	1,155.1
อัตราการขยายตัว (ร้อยละ)	0.1	0.1	1.6	0.3	1.1	1.6	0.8	-0.4	-3.0
ยอดคงค้างเงินให้กู้ยืมทั้งสิ้น	17,913.3	18,036.8	17,840.1	18,011.6	18,334.4	18,174.0	18,009.0	18,226.7	18,015.3
อัตราการขยายตัว (ร้อยละ)	4.8	3.9	4.5	2.6	2.4	0.8	0.9	1.2	-1.7
ดัชนีความเชื่อมั่นของผู้บริโภค <sup>2/</sup>	43.4	40.8	43.5	47.9	52.7	55.8	57.1	61.0	63.2
อัตราการขยายตัว (ร้อยละ)	-10.7	-8.5	7.1	6.4	21.4	36.8	31.3	27.3	19.9
ราคาขายปลีกน้ำมันในประเทศ <sup>3/</sup> (บาท/ลิตร)									
น้ำมันเบนซิน 95	43.5	50.3	45.3	43.0	43.7	43.6	46.6	44.9	45.2
อัตราการขยายตัว (ร้อยละ)	35.1	43.0	23.4	11.5	0.4	-13.3	3.0	4.4	3.4
แก๊สโซฮอล์ ออกเทน 95 (E10)	35.9	42.6	37.6	35.7	36.0	35.8	38.6	36.8	37.3
อัตราการขยายตัว (ร้อยละ)	45.7	54.6	27.2	12.9	0.4	-16.1	2.6	3.0	3.5
น้ำมันดีเซลหมุนเร็ว (B7)	30.0	33.8	35.0	35.1	34.5	32.4	32.0	32.0	32.0
อัตราการขยายตัว (ร้อยละ)	17.4	25.4	19.6	20.0	15.1	-4.0	-8.6	-9.0	-7.4

หมายเหตุ

1/ ที่มา: ธนาคารแห่งประเทศไทย :

EC\_MB\_Q33\_S3: เงินให้สินเชื่อของธนาคารพาณิชย์ จำแนกตามประเภทธุรกิจ (ISIC Rev.4)

2/ ที่มา: ศูนย์พยากรณ์เศรษฐกิจและธุรกิจ

มหาวิทยาลัยหอการค้าไทย

3/ ที่มา: สำนักงานนโยบายและแผนพลังงาน

(สนพ.)

หมวดภัตตาคารและโรงแรม ขยายตัวร้อยละ 42.7 ต่อเนื่อง

จากการขยายตัวร้อยละ 35.4 ในไตรมาส 4/2566 เป็นผลจากการใช้จ่ายด้านบริการภัตตาคาร และด้านบริการโรงแรมที่ขยายตัวร้อยละ 28.1 และร้อยละ 78.3 จากการขยายตัวร้อยละ 19.5 และร้อยละ 71.4 ในไตรมาส 4/2566 ตามลำดับ ปัจจัยสำคัญมาจากจำนวนนักท่องเที่ยวจากต่างประเทศ และการเดินทางท่องเที่ยวของคนไทย ที่เพิ่มขึ้นอย่างต่อเนื่อง

หมวดสินค้าและบริการอื่น ๆ ขยายตัวร้อยละ 2.5 ชะลอลง

จากการขยายตัวร้อยละ 6.3 ในไตรมาส 4/2566 โดยการใช้จ่ายในหมวดบริการอื่น ๆ ขยายตัวร้อยละ 2.7 ชะลอลงจากการขยายตัวร้อยละ 4.4 ในไตรมาส 4/2566 สำหรับการใช้จ่ายในหมวดบริการทางการเงินไตรมาสนี้ ขยายตัวร้อยละ 8.0 ขณะที่การใช้จ่ายในหมวดการดูแลสุขภาพส่วนบุคคล และหมวดเครื่องประดับส่วนบุคคล ลดลงร้อยละ 3.6 และร้อยละ 2.2 จากการขยายตัวร้อยละ 8.6 และร้อยละ 1.5 ในไตรมาส 4/2566 ตามลำดับ

## การใช้จ่ายเพื่อการอุปโภคขั้นสุดท้ายของรัฐบาล

### การใช้จ่ายเพื่อการอุปโภค ขั้นสุดท้ายของรัฐบาล ลดลงร้อยละ 2.1

#### การเบิกจ่ายงบประมาณรายจ่ายประจำปี

	มูลค่า (ล้านบาท)	อัตรา การขยายตัว (ร้อยละ)
วงเงินงบประมาณ ประจำปี 2567	3,480,000	9.3
Q1-FY 2567 (ต.ค.66-ธ.ค.66)	910,192	-7.3
Q2-FY 2567 (ม.ค.67-มี.ค.67)	570,786	-19.6

ที่มา : สำนักงานเศรษฐกิจการคลัง

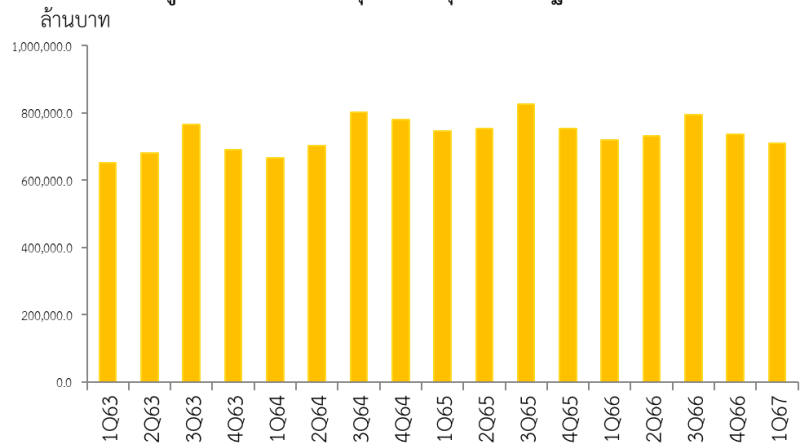
ปีงบประมาณ 2567 รัฐบาลตั้งกรอบวงเงินงบประมาณรายจ่ายประจำปี จำนวน 3,480,000 ล้านบาท ขยายตัวร้อยละ 9.3 เมื่อเทียบกับงบประมาณรายจ่ายประจำปี 2566 จำนวน 3,185,000 ล้านบาท โดยไตรมาส 1/2567 เป็นการเบิกจ่ายงบประมาณประจำปี 2566 ไปพลางก่อน ทำให้ไตรมาสนี้มีมูลค่า 570,786 ล้านบาท ลดลงร้อยละ 19.6 เมื่อเทียบกับไตรมาสเดียวกันของปีก่อนหน้า การเบิกจ่ายงบเหลือปีมีมูลค่า 36,462 ล้านบาท ลดลงร้อยละ 18.1 และการเบิกจ่ายจากเงินกู้ตาม พ.ร.ก. ให้อำนาจกระทรวงการคลังกู้เงินเพื่อแก้ไขปัญหาเยียวยาและฟื้นฟูเศรษฐกิจและสังคม ที่ได้รับผลกระทบจากการแพร่ระบาดของโรค COVID-19 จำนวน 0.9 ล้านบาท รวมยอดเบิกจ่ายในไตรมาส 1/2567 ทั้งสิ้น 607,249 ล้านบาท เทียบกับยอดเบิกจ่าย 963,970 ล้านบาท ในไตรมาส 4/2566

### การใช้จ่ายเพื่อการอุปโภคขั้นสุดท้ายของรัฐบาล

ณ ราคาประจำปี มีมูลค่า 709,676 ล้านบาท ลดลงร้อยละ 1.4 ปรับตัวดีขึ้นจากการลดลงร้อยละ 2.3 ในไตรมาส 4/2566 ปัจจัยสำคัญมาจากความล่าช้าของการประกาศใช้ พ.ร.บ. งบประมาณรายจ่ายประจำปีงบประมาณ พ.ศ. 2567 และการลดลงของค่าใช้จ่ายเกี่ยวกับการแพร่ระบาดของโรคติดเชื้อไวรัสโคโรนา 2019 (COVID-19) เป็นสำคัญ โดยไตรมาสนี้ ค่าซื้อสินค้าและบริการมีมูลค่า 182,014 ล้านบาท ลดลงร้อยละ 8.3 ปรับตัวดีขึ้นจากการลดลงร้อยละ 8.7 ในไตรมาส 4/2566 การโอนเพื่อสวัสดิการสังคมที่ไม่เป็นตัวเงินสำหรับสินค้าและบริการในระบบตลาดมีมูลค่า 68,803 ล้านบาท ลดลงร้อยละ 11.6 ปรับตัวดีขึ้นจากการลดลงร้อยละ 14.7 ในไตรมาส 4/2566 ขณะที่ค่าตอบแทนแรงงาน มีมูลค่า 441,764 ล้านบาท ขยายตัวร้อยละ 3.5 ชะลอลงจากการขยายตัวร้อยละ 3.9 ในไตรมาส 4/2566 ค่าเสื่อมราคาสินทรัพย์ถาวรมีมูลค่า 85,390 ล้านบาท ขยายตัวร้อยละ 1.0 ชะลอลงจากการขยายตัวร้อยละ 1.3 ในไตรมาส 4/2566 สำหรับรายได้จากการขายสินค้าและบริการให้ครัวเรือนและผู้ประกอบการ มีมูลค่า 68,295 ล้านบาท ขยายตัวร้อยละ 0.5 ชะลอลงจากการขยายตัวร้อยละ 0.6 ในไตรมาส 4/2566



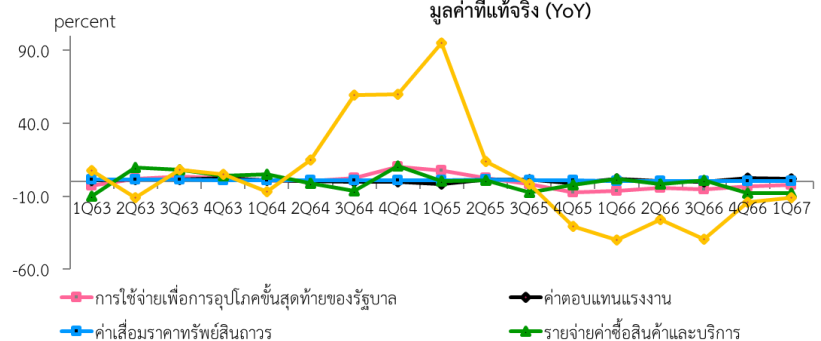
มูลค่ารายจ่ายเพื่อการอุปโภคขั้นสุดท้ายของรัฐบาล ณ ราคาประจำปี



### มูลค่าที่แท้จริง ของการใช้จ่ายเพื่อการอุปโภคขั้นสุดท้าย

ของรัฐบาล ลดลงร้อยละ 2.1 ปรับตัวดีขึ้นจากการลดลง ร้อยละ 3.0 ในไตรมาส 4/2566 เป็นผลมาจากค่าซื้อสินค้า และบริการลดลงร้อยละ 7.6 จากการลดลงร้อยละ 8.0 การโอน เพื่อสวัสดิการสังคมที่ไม่เป็นตัวเงินสำหรับสินค้าและบริการ ในระบบตลาดลดลงร้อยละ 10.7 ปรับตัวดีขึ้นจากการลดลง ร้อยละ 14.1 ในไตรมาส 4/2566 ขณะที่ค่าตอบแทนแรงงาน ขยายตัวร้อยละ 1.9 ชะลอลงจากการขยายตัวร้อยละ 2.5 ในไตรมาส 4/2566 ค่าเสื่อมราคาสินทรัพย์ถาวรขยายตัวร้อยละ 0.6 จากการขยายตัวร้อยละ 0.3 ในไตรมาส 4/2566 สำหรับ รายได้จากการขายสินค้าและบริการให้ครัวเรือนและผู้ประกอบการ ขยายตัวร้อยละ 1.2 ชะลอลงจากการขยายตัวร้อยละ 1.3 ในไตรมาส 4/2566

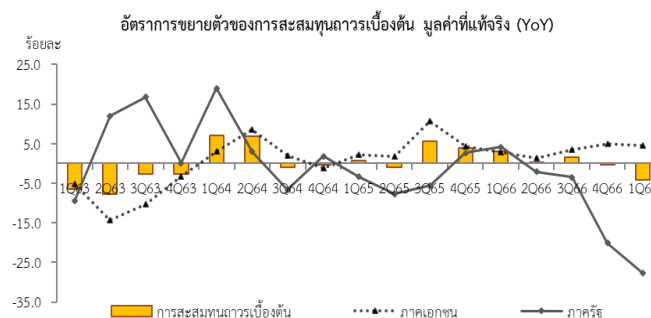
อัตราการขยายตัวของค่าใช้จ่ายเพื่อการอุปโภคขั้นสุดท้ายของรัฐบาล  
มูลค่าที่แท้จริง (YoY)



## การสะสมทุนถาวรเบื้องต้น

การลงทุนภาครัฐ  
ยังคงลดลง ขณะที่การลงทุน  
ภาคเอกชนชะลอตัว

การลงทุน ลดลงร้อยละ 4.2 ต่อเนื่องจากการลดลงร้อยละ 0.4 ในไตรมาส 4/2566 โดยการลงทุนภาครัฐลดลงร้อยละ 27.7 ต่อเนื่องจากการลดลงร้อยละ 20.1 ในไตรมาส 4/2566 ขณะที่การลงทุนภาคเอกชนขยายตัวร้อยละ 4.6 ชะลอตัวจากการขยายตัวร้อยละ 5.0 ในไตรมาส 4/2566



การลงทุนภาคเอกชน ขยายตัวร้อยละ 4.6 ชะลอตัวจากการขยายตัวร้อยละ 5.0 ในไตรมาส 4/2566 ปัจจัยหลักมาจากการขยายตัวทั้งด้านการก่อสร้างและด้านเครื่องจักรเครื่องมือ

ด้านการก่อสร้าง ขยายตัวร้อยละ 5.2 ปรับตัวดีขึ้นจากการขยายตัวร้อยละ 3.4 ในไตรมาส 4/2566 โดยการก่อสร้างอาคารประเภทไม่ใช่ที่อยู่อาศัยขยายตัวร้อยละ 18.9 เพิ่มขึ้นจากการขยายตัวร้อยละ 9.8 ในไตรมาส 4/2566 ปัจจัยสำคัญมาจากการก่อสร้างโรงงานอุตสาหกรรม ขยายตัวร้อยละ 35.1 การก่อสร้างอาคารเพื่อการพาณิชย์ขยายตัวร้อยละ 3.0 อาคารที่อยู่อาศัย ขยายตัวร้อยละ 1.6 เป็นผลจากพื้นที่ขออนุญาตก่อสร้างที่อยู่อาศัยทุกประเภทชะลอตัว ทั้งในเขตกรุงเทพฯ และปริมณฑล เทศบาล และ อบต. ขณะที่การก่อสร้างอื่น ๆ ลดลงร้อยละ 2.9

ด้านเครื่องจักรเครื่องมือ ขยายตัวร้อยละ 4.5 ชะลอตัวจากการขยายตัวร้อยละ 5.2 ในไตรมาส 4/2566 ปัจจัยสำคัญจากการลงทุนในหมวดเครื่องใช้สำนักงานขยายตัว จากการลงทุนในสินค้าเกี่ยวกับคอมพิวเตอร์ ซอฟต์แวร์ และเครื่องใช้ไฟฟ้าในอาคาร โดยไตรมาสนี้มีการนำเข้าสินค้าเกี่ยวกับคอมพิวเตอร์เป็นจำนวนมาก ส่วนหนึ่งเป็นผลจากบทบาททางเทคโนโลยีที่เพิ่มสูงขึ้นในสังคม เช่น การประยุกต์ใช้ปัญญาประดิษฐ์ในการทำงานและเทคโนโลยี Blockchain ทำให้อุปกรณ์ที่มีความเกี่ยวข้องเป็นที่ต้องการมากยิ่งขึ้น ขณะที่การลงทุนในหมวดยานพาหนะลดลงจากการลดลงของกลุ่มยานยนต์ ตามยอดจดทะเบียนรถยนต์นั่ง รถโดยสาร รถบรรทุก และรถจักรยานยนต์ที่ลดลง เนื่องจากสถานการณ์เงินมีมาตรการให้สินเชื่อที่เข้มงวดขึ้น

อัตราการขยายตัวของการก่อสร้างภาคเอกชน (ร้อยละ)

	2566p1	2566p1				2567p1
		Q1	Q2	Q3	Q4	
ที่อยู่อาศัย	2.0	2.7	1.7	2.1	1.7	1.6
ที่ไม่ใช่ที่อยู่อาศัย	4.7	-4.4	1.5	9.2	9.8	18.9
สิ่งก่อสร้างอื่น ๆ	3.4	10.6	8.8	-2.3	-3.9	-2.9
รวม	2.9	1.6	2.3	3.8	3.4	5.2

**การลงทุนภาครัฐ** ลดลงร้อยละ 27.7 ต่อเนื่องจากการลดลงร้อยละ 20.1 ในไตรมาส 4/2566 โดยการลงทุนของรัฐบาลลดลงร้อยละ 46.0 จากการลดลงร้อยละ 33.4 ในไตรมาส 4/2566 ปัจจัยสำคัญมาจากความล่าช้าในการประกาศใช้ พ.ร.บ. งบประมาณรายจ่ายประจำปี พ.ศ. 2567 สำหรับการลงทุนของรัฐวิสาหกิจ ลดลงร้อยละ 2.8 จากการขยายตัวร้อยละ 7.0 ในไตรมาส 4/2566

**ด้านการก่อสร้าง** ลดลงร้อยละ 30.1 ต่อเนื่องจากการลดลงร้อยละ 18.4 ในไตรมาส 4/2566 โดยการก่อสร้างรัฐบาลลดลงร้อยละ 47.2 จากการลดลงร้อยละ 30.9 ในไตรมาส 4/2566 เป็นการลดลงของการก่อสร้างถนน สะพาน และสิ่งก่อสร้างอื่น ขณะที่การก่อสร้างของรัฐวิสาหกิจขยายตัวร้อยละ 2.2 ชะลอลงจากการขยายตัวร้อยละ 9.8 ในไตรมาส 4/2566 โดยเป็นการลงทุนในโครงการต่อเนื่อง สำหรับโครงการก่อสร้างที่สำคัญของรัฐวิสาหกิจในไตรมาสนี้ ได้แก่ โครงการก่อสร้างระบบท่อ โครงการระบบจำหน่ายกระแสไฟฟ้า โครงการอุปกรณ์โครงข่าย และโครงการงานระหว่างก่อสร้างอื่น ๆ เป็นต้น

**ด้านเครื่องจักรเครื่องมือ** ลดลงร้อยละ 20.0 จากการลดลงร้อยละ 25.5 ในไตรมาส 4/2566 โดยการลงทุนด้านเครื่องจักรเครื่องมือของรัฐบาลลดลงร้อยละ 39.4 ปรับตัวดีขึ้นจากการลดลงร้อยละ 42.7 ในไตรมาส 4/2566 สำหรับการลงทุนด้านเครื่องจักรเครื่องมือของรัฐวิสาหกิจลดลงร้อยละ 11.1 จากการขยายตัวร้อยละ 0.4 ในไตรมาส 4/2566 ลดลงในหมวดเครื่องใช้สำนักงานเป็นสำคัญ

อัตราการขยายตัว (YoY) ของการสะสมทุนถาวรเบื้องต้น มูลค่าที่แท้จริง (ร้อยละ)

	2565p	2566p1	2565p				2566p1				2567p1
			Q1	Q2	Q3	Q4	Q1	Q2	Q3	Q4r	Q1
<b>ก่อสร้าง</b>	-2.2	-0.7	-4.9	-4.1	-2.3	3.4	3.9	0.4	0.6	-8.7	-17.2
ภาคเอกชน	-1.5	2.9	-8.1	-1.5	1.4	1.8	1.6	2.3	3.8	3.4	5.2
ภาครัฐ	-2.7	-3.3	-2.8	-6.0	-4.9	4.7	5.3	-1.1	-1.8	-18.4	-30.1
<b>เครื่องจักรเครื่องมือ</b>	4.8	2.2	3.6	1.0	10.9	4.2	2.7	0.5	2.2	3.0	2.1
ภาคเอกชน	6.2	3.3	4.6	2.8	13.7	4.9	2.9	1.2	3.5	5.2	4.5
ภาครัฐ	-7.5	-8.9	-5.2	-13.3	-7.6	-3.4	0.8	-5.5	-8.6	-25.5	-20.0
<b>มูลค่าการลงทุนรวม</b>	2.3	1.2	0.7	-1.0	5.5	4.0	3.1	0.4	1.5	-0.4	-4.2
ภาคเอกชน	4.7	3.2	2.3	1.8	10.7	4.3	2.8	1.4	3.5	5.0	4.6
ภาครัฐ	-3.9	-4.6	-3.4	-7.7	-5.6	2.7	4.2	-2.1	-3.4	-20.1	-27.7

## ส่วนเปลี่ยนสินค้าคงเหลือ

สินค้าคงเหลือ ณ ราคาประจำปี  
มีมูลค่าเพิ่มขึ้น

สินค้าคงเหลือ ณ ราคาประจำปี ในไตรมาส 1/2567 มีมูลค่าเพิ่มขึ้น 109,222 ล้านบาท เมื่อเทียบกับไตรมาส 4/2566 ในไตรมาสนี้ การสะสมสินค้าเพิ่มขึ้นทั้งสินค้าเกษตร และสินค้าอุตสาหกรรม โดยสินค้าเกษตรที่มีการสะสมเพิ่มขึ้น ได้แก่ ข้าวสาร ยางพารา และมันสำปะหลัง สำหรับสินค้าอุตสาหกรรมที่มีการสะสมเพิ่มขึ้น ได้แก่ น้ำตาล ยานยนต์ เครื่องดื่มที่ไม่มีแอลกอฮอล์ น้ำแร่และเครื่องดื่มบรรจุขวดประเภทอื่น ๆ เครื่องใช้ในครัวเรือน และสตาร์ชและผลิตภัณฑ์จากสตาร์ช เป็นต้น โดยเฉพาะน้ำตาลที่มีการสะสมเพิ่มขึ้น เนื่องจากเป็นฤดูอ้อยเข้าหีบ ประกอบกับยานยนต์มีการสะสมเพิ่มขึ้น เนื่องจากการส่งออก และการอุปโภคภายในประเทศลดลง สาขาเหมืองแร่มีการสะสมเพิ่มขึ้นในกลุ่มน้ำมันดิบ ขณะที่สินค้าอุตสาหกรรมที่มีการสะสมลดลง ได้แก่ คอมพิวเตอร์และอุปกรณ์ต่อพ่วง เครื่องประดับอัญมณีและสิ่งของอื่น ๆ ที่เกี่ยวข้อง เนื้อสัตว์ปีกสดแช่เย็นหรือแช่แข็ง เป็นต้น ประกอบกับสินค้าเกษตรลดลงจากข้าวเปลือกเนื่องจากอยู่นอกฤดูเก็บเกี่ยว สำหรับทองคำในไตรมาสนี้มีการสะสมเพิ่มขึ้นต่อเนื่องจากไตรมาส 4/2566

## การส่งออกลดลงและการนำเข้า

### ขยายตัว

## ด้านต่างประเทศ

**การส่งออกสินค้า** ณ ราคาประจำปี มีมูลค่า 2,482,604 ล้านบาท (ราคา FOB) ขยายตัวร้อยละ 3.9 ขณะที่มูลค่าที่แท้จริงของการส่งออกลดลงร้อยละ 2.0 จากการขยายตัวร้อยละ 3.4 ในไตรมาส 4/2566 เป็นการลดลงทั้งการส่งออกสินค้าเกษตรและอุตสาหกรรม ขณะที่การส่งออกสินค้าประมงยังขยายตัว การส่งออกสินค้าเกษตรที่ลดลงจากการส่งออกทุเรียนไปจีนเป็นปัจจัยหลัก เนื่องจากเวียดนามซึ่งเป็นคู่แข่งสำคัญมีความได้เปรียบด้านราคา และการขนส่งที่มีระยะทางใกล้กว่า อย่างไรก็ตามสินค้าเกษตรรายการสำคัญอื่น เช่น ข้าว ยังคงขยายตัวจากการส่งออกไปยังตลาดอาเซียน โดยเฉพาะอินโดนีเซีย ซึ่งยังไม่สามารถผลิตข้าวได้เพียงพอต่ออุปสงค์ในประเทศ ประกอบกับตลาดข้าวหอมมะลิในสหรัฐอเมริกาขยายตัว แม้จะมีปัจจัยลบจากการที่อินเดียส่งออกข้าวหนึ่งในราคาต่ำกว่าไทย เป็นผลให้การส่งออกข้าวหนึ่งในไตรมาสนี้ลดลง การส่งออกสินค้าอุตสาหกรรมลดลงจากปัจจัยสำคัญคือการส่งออกถั่วเหลืองที่ลดลงในหลายภูมิภาค เช่น ลาตินอเมริกา อาเซียน ตะวันออกกลาง และแอฟริกา แม้จะมีปัจจัยสนับสนุนจากตลาดออสเตรเลียที่ยังเติบโตต่อเนื่องก็ตาม นอกจากนี้แล้วสินค้าสำคัญอื่นในกลุ่มอิเล็กทรอนิกส์และเครื่องใช้ไฟฟ้าลดลง เช่น ชิ้นส่วนคอมพิวเตอร์ แผงวงจรรวม และ เครื่องปรับอากาศ เป็นต้น ประกอบกับแรงกดดันจากการส่งออกสินค้าอุตสาหกรรมเกษตรลดลงจาก น้ำตาล และน้ำมันปาล์ม ขณะที่การส่งออกสินค้าประมงขยายตัว ปัจจัยสำคัญจากการส่งออกกุ้งไปตลาดจีนเพิ่มขึ้น การส่งออกในภาพรวมได้รับแรงกดดันจากการส่งออกทองคำที่ลดลง ภาพรวมมูลค่าการส่งออกไปยังตลาดสำคัญยังคงขยายตัว โดยเฉพาะสหรัฐอเมริกา ยุโรป อาเซียน และออสเตรเลีย อย่างไรก็ตามการส่งออกไปตลาดญี่ปุ่น และจีนมีมูลค่าลดลง

**การนำเข้าสินค้า** ณ ราคาประจำปี มีมูลค่า 2,424,026 ล้านบาท (ราคา FOB) ขยายตัวร้อยละ 8.6 ขณะที่มูลค่าที่แท้จริงของการนำเข้าสินค้าขยายตัวร้อยละ 4.3 ชะลอลงจากการขยายตัวร้อยละ 5.0 ในไตรมาส 4/2566 เป็นผลจากการขยายตัวจากสินค้าในกลุ่มวัตถุดิบและสินค้าทุน โดยสินค้าวัตถุดิบขยายตัวตามปริมาณการนำเข้าน้ำมันดิบเป็นสำคัญ สอดคล้องกับการกลั่นปิโตรเลียมและภาคการขนส่งที่ขยายตัว นอกจากนี้สินค้ากลุ่มชิ้นส่วนอิเล็กทรอนิกส์ขยายตัวโดยเฉพาะสินค้าประเภทแผงวงจรรวม การนำเข้าสินค้าทุนขยายตัวจากการนำเข้าสินค้าในกลุ่มคอมพิวเตอร์ เป็นผลสืบเนื่องจากอุปสงค์ในประเทศด้านการลงทุนในเครื่องจักรเครื่องมือ ขณะที่การนำเข้าสินค้าเพื่อการอุปโภคบริโภคลดลงจากอุปสงค์ต่อสินค้าในกลุ่มรถยนต์ที่ลดลง การนำเข้าในภาพรวมยังได้รับแรงสนับสนุนจากการนำเข้าทองคำที่มีปริมาณเพิ่มขึ้น

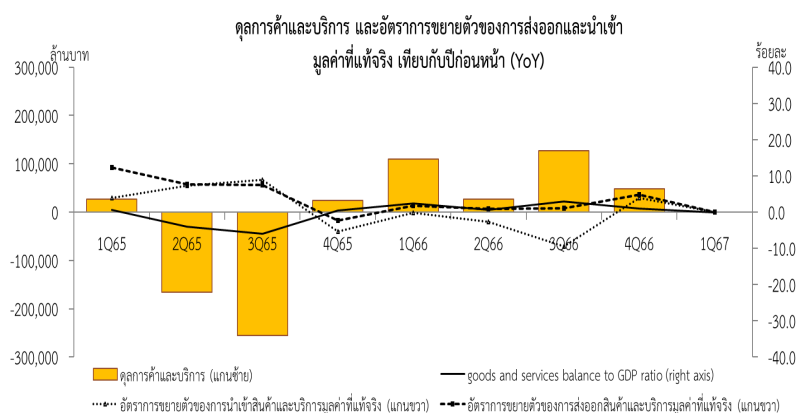
## มูลค่าการส่งออกและการนำเข้าสินค้า

หน่วย : ล้านบาท

รายการ	2566p1	2566p1				2567p1
		Q1	Q2	Q3	Q4	Q1
มูลค่า ณ ราคาประจำปี						
การส่งออก	9,758,319	2,388,985	2,437,165	2,477,871	2,454,298	2,482,604
อัตราการขยายตัว (YoY) (%)	-2.3	-1.2	-4.9	-5.3	2.5	3.9
การนำเข้า	9,160,520	2,232,555	2,310,241	2,286,025	2,331,699	2,424,026
อัตราการขยายตัว (YoY) (%)	-3.8	3.0	-6.4	-13.7	4.1	8.6
ดุลการค้า	597,799	156,430	126,924	191,846	122,599	58,578

**บริการรับ ณ ราคาประจำปี**มีมูลค่า 633,919 ล้านบาท ขยายตัวร้อยละ 28.0 สำหรับมูลค่าที่แท้จริงของบริการรับขยายตัวร้อยละ 24.8 เพิ่มขึ้นจากการขยายตัวร้อยละ 14.9 ในไตรมาส 4/2566 เป็นผลจากรายรับจากการท่องเที่ยว และรายรับจากค่าบริการเดินทางที่เพิ่มขึ้น ตามจำนวนนักท่องเที่ยวต่างชาติที่เพิ่มขึ้น ขณะที่ค่าบริการธุรกิจอื่น ๆ ขยายตัว

**บริการจ่าย ณ ราคาประจำปี**มีมูลค่า 611,297 ล้านบาท ขยายตัวร้อยละ 12.7 สำหรับมูลค่าที่แท้จริงของบริการจ่ายขยายตัวร้อยละ 9.6 เพิ่มขึ้นจากการขยายตัวร้อยละ 2.1 ในไตรมาส 4/2566 เป็นผลจากการขยายตัวของรายจ่ายค่าระวางสินค้าตามปริมาณการค้าระหว่างประเทศที่ขยายตัว ประกอบกับรายการสำคัญอื่น เช่น รายจ่ายการท่องเที่ยว และค่าบริการธุรกิจอื่น ๆ ขยายตัว



# ไตรมาสที่ 1 ปี 2567

ตารางที่ 1 ผลผลิตภัณฑ์มวลรวมในประเทศ ณ ราคาประจำปี

หน่วย: ล้านบาท

	2565p	2566p1	2565p				2566p1				2567p1
			Q1	Q2	Q3	Q4	Q1	Q2	Q3	Q4r	Q1
การอุปโภคบริโภคขั้นสุดท้ายของเอกชน	9,481,325	10,335,963	2,181,996	2,392,156	2,438,196	2,468,977	2,420,667	2,610,277	2,658,500	2,646,519	2,581,748
การอุปโภคขั้นสุดท้ายของรัฐบาล	3,079,832	2,983,053	745,585	753,122	826,823	754,302	719,580	731,092	795,363	737,018	709,676
การสะสมทุนถาวรเบื้องต้น	4,059,705	4,116,036	1,030,908	975,970	993,047	1,059,780	1,082,393	990,543	1,001,801	1,041,299	1,037,474
ส่วนเปลี่ยนแปลงสินค้าคงเหลือ	776,446	-77,066	231,041	177,409	246,452	121,544	97,767	-99,227	-180,024	104,418	109,222
การส่งออกสินค้าและบริการ	11,358,775	11,729,561	2,695,587	2,855,693	2,976,886	2,830,609	2,884,329	2,907,722	2,966,073	2,971,437	3,116,523
- สินค้า	9,989,604	9,758,319	2,417,296	2,561,586	2,617,231	2,393,491	2,388,985	2,437,165	2,477,871	2,454,298	2,482,604
- บริการ	1,369,171	1,971,242	278,291	294,107	359,655	437,118	495,344	470,557	488,202	517,139	633,919
การนำเข้าสินค้าและบริการ	11,729,027	11,414,289	2,668,659	3,021,080	3,232,650	2,806,638	2,775,156	2,881,382	2,838,340	2,919,411	3,035,323
- สินค้า	9,524,430	9,160,520	2,166,755	2,468,277	2,648,742	2,240,656	2,232,555	2,310,241	2,286,025	2,331,699	2,424,026
- บริการ	2,204,597	2,253,769	501,904	552,803	583,908	565,982	542,601	571,141	552,315	587,712	611,297
ด้านการใช้จ่าย	17,027,056	17,673,258	4,216,458	4,133,270	4,248,754	4,428,574	4,429,580	4,259,025	4,403,373	4,581,280	4,519,320
ค่าสถิติคลาดเคลื่อน	350,959	248,780	71,678	80,272	90,489	108,520	87,166	74,002	37,602	50,010	95,401
ด้านการผลิต	17,378,015	17,922,038	4,288,136	4,213,542	4,339,243	4,537,094	4,516,746	4,333,027	4,440,975	4,631,290	4,614,721

ตารางที่ 2 อัตราการขยายตัวของผลิตภัณฑ์มวลรวมในประเทศมูลค่าที่แท้จริง เทียบกับระยะเดียวกันของปีที่แล้ว (YoY)

หน่วย: ร้อยละ

	2565p	2566p1	2565p				2566p1				2567p1
			Q1	Q2	Q3	Q4	Q1	Q2	Q3	Q4r	Q1
การอุปโภคบริโภคขั้นสุดท้ายของเอกชน	6.2	7.1	2.5	6.7	9.1	6.4	5.9	7.3	7.9	7.4	6.9
การอุปโภคขั้นสุดท้ายของรัฐบาล	0.1	-4.6	7.9	2.6	-1.5	-7.1	-6.0	-4.3	-5.0	-3.0	-2.1
การสะสมทุนถาวรเบื้องต้น	2.3	1.2	0.7	-1.0	5.5	4.0	3.1	0.4	1.5	-0.4	-4.2
การส่งออกสินค้าและบริการ	6.1	2.1	12.3	7.7	7.5	-2.3	1.9	0.9	1.1	4.9	2.5
- สินค้า	1.1	-2.8	9.6	4.2	1.8	-10.5	-5.6	-5.3	-3.0	3.4	-2.0
- บริการ	59.9	38.3	40.6	47.6	69.7	78.1	66.9	53.7	30.6	14.9	24.8
การนำเข้าสินค้าและบริการ	3.6	-2.3	3.9	7.3	8.9	-5.4	-0.2	-2.6	-9.4	3.9	5.3
- สินค้า	1.2	-3.8	2.7	5.7	6.7	-10.2	-3.6	-4.8	-10.4	5.0	4.3
- บริการ	13.6	4.2	8.7	13.7	18.2	13.6	14.5	6.4	-5.2	2.1	9.6
ผลิตภัณฑ์มวลรวมในประเทศ (GDP)	2.5	1.9	1.9	2.4	4.4	1.3	2.6	1.8	1.4	1.7	1.5



ตารางที่ 3 อัตราการขยายตัวของผลิตภัณฑ์มวลรวมในประเทศมูลค่าที่แท้จริงด้านการผลิต เทียบกับระยะเดียวกันของปีที่แล้ว (YOY)

หน่วย: ร้อยละ

			2565p				2566p1				2567p1
	2565p	2566p1	Q1	Q2	Q3	Q4	Q1	Q2	Q3	Q4r	Q1
<b>ภาคเกษตร</b>	<b>2.5</b>	<b>2.0</b>	<b>3.2</b>	<b>3.9</b>	<b>-1.8</b>	<b>3.6</b>	<b>6.2</b>	<b>1.5</b>	<b>1.1</b>	<b>-0.6</b>	<b>-3.5</b>
เกษตรกรรม การป่าไม้ และการประมง	2.5	2.0	3.2	3.9	-1.8	3.6	6.2	1.5	1.1	-0.6	-3.5
<b>ภาคนอกเกษตร</b>	<b>2.5</b>	<b>1.9</b>	<b>1.8</b>	<b>2.3</b>	<b>4.9</b>	<b>1.0</b>	<b>2.3</b>	<b>1.8</b>	<b>1.5</b>	<b>2.0</b>	<b>2.0</b>
<b>หมวดอุตสาหกรรม</b>	<b>0.1</b>	<b>-2.4</b>	<b>0.9</b>	<b>-1.3</b>	<b>5.2</b>	<b>-4.1</b>	<b>-2.9</b>	<b>-2.2</b>	<b>-3.1</b>	<b>-1.5</b>	<b>-1.2</b>
การทำเหมืองแร่ และเหมืองหิน	-12.3	-1.1	-14.4	-18.4	-10.5	-5.2	-5.5	-0.8	1.5	0.9	4.8
การผลิตสินค้าอุตสาหกรรม	0.7	-3.2	1.9	-0.4	6.5	-4.6	-2.6	-3.5	-4.4	-2.4	-3.0
ไฟฟ้า ก๊าซ ไอน้ำและระบบปรับอากาศ	3.4	3.0	3.4	2.6	5.8	1.6	-4.0	5.8	4.7	6.3	10.9
การจัดหาน้ำ การจัดการน้ำเสียและของเสีย	4.5	4.9	4.8	3.7	3.8	5.7	3.8	6.7	4.9	4.1	4.9
<b>หมวดบริการ</b>	<b>3.8</b>	<b>4.3</b>	<b>2.3</b>	<b>4.3</b>	<b>4.8</b>	<b>3.8</b>	<b>5.2</b>	<b>4.0</b>	<b>4.0</b>	<b>3.9</b>	<b>3.6</b>
การก่อสร้าง	-2.4	-0.6	-4.6	-4.2	-2.4	3.3	3.8	0.3	0.5	-8.8	-17.3
การขายส่งและการขายปลีก การซ่อมยานยนต์ฯ	3.7	3.8	3.3	3.8	4.1	3.7	3.3	3.4	3.3	5.1	4.3
การขนส่งและสถานที่เก็บสินค้า	8.0	8.5	3.7	5.6	11.3	11.0	12.5	7.4	7.1	7.0	9.4
ที่พักแรมและบริการด้านอาหาร	34.5	18.0	28.0	39.3	47.6	26.3	34.4	15.3	15.0	9.8	11.8
ข้อมูลข่าวสารและการสื่อสาร	5.2	3.3	5.9	6.4	4.8	3.9	3.5	3.7	3.1	2.8	6.7
กิจกรรมทางการเงินและการประกันภัย	-2.3	3.1	-2.5	-1.0	-2.7	-3.1	0.9	2.4	4.2	4.7	2.9
กิจกรรมเกี่ยวกับสงฆ์หรือทรัพย์สิน	2.3	1.9	1.4	2.6	3.2	2.0	1.9	2.5	1.9	1.1	0.8
กิจกรรมวิชาชีพ วิทยาศาสตร์และกิจกรรมทางวิชาการ	1.1	3.2	0.1	1.1	1.7	1.5	2.0	3.7	3.6	3.5	2.6
กิจกรรมการบริหารและการสนับสนุน	4.0	4.4	0.7	2.2	5.0	8.0	6.9	5.3	4.0	1.7	2.1
การบริหารราชการ การป้องกันประเทศฯ	-1.1	1.0	-3.3	0.2	0.4	-1.6	1.4	0.2	0.2	2.4	1.4
การศึกษา	1.4	1.3	0.9	1.9	3.2	-0.3	1.2	1.4	0.9	1.7	2.0
กิจกรรมด้านสุขภาพและงานสังคมสงเคราะห์	5.0	4.1	6.0	7.2	3.9	3.5	6.4	2.6	3.0	4.4	4.8
ศิลปะ ความบันเทิงและนันทนาการ	0.8	2.1	-2.4	-0.3	3.0	3.1	1.8	1.6	1.9	2.9	3.7
กิจกรรมการบริการด้านอื่น ๆ	1.8	1.3	1.0	2.2	3.8	0.5	0.4	2.2	1.4	1.2	3.0
กิจกรรมการจ้างงานในครัวเรือน	-0.5	1.1	0.9	-6.2	2.4	0.9	-1.2	7.7	-1.3	-0.1	4.1
<b>ผลิตภัณฑ์มวลรวมในประเทศ</b>	<b>2.5</b>	<b>1.9</b>	<b>1.9</b>	<b>2.4</b>	<b>4.4</b>	<b>1.3</b>	<b>2.6</b>	<b>1.8</b>	<b>1.4</b>	<b>1.7</b>	<b>1.5</b>

## ไตรมาสที่ 1 ปี 2567

ตารางที่ 4 อัตราการขยายตัวของผลิตภัณฑ์มวลรวมในประเทศมูลค่าที่แท้จริงด้านการผลิตและด้านการใช้จ่ายเทียบกับไตรมาสที่แล้วปรับด้วยดัชนีฤดูกาล (QoQ SA)

หน่วย: ร้อยละ

	2564p				2565p				2566p1				2567p1
	Q1r	Q2r	Q3r	Q4r	Q1r	Q2r	Q3r	Q4r	Q1r	Q2r	Q3r	Q4r	Q1
<b>ด้านการใช้จ่าย</b>													
การบริโภคอุปโภคขั้นสุดท้ายของเอกชน	0.0	-2.1	-1.0	3.7	1.9	2.0	1.4	0.9	1.6	3.3	2.0	0.2	1.2
การอุปโภคขั้นสุดท้ายของรัฐบาล	-0.5	2.5	3.1	4.9	-2.5	-2.6	-1.1	-1.3	-1.1	-0.8	-1.8	0.6	-0.1
การสะสมทุนถาวรเบื้องต้น	1.5	0.7	-3.6	1.3	2.1	-0.3	2.3	0.0	0.9	-2.7	3.4	-1.9	-3.1
การส่งออกสินค้าและบริการ	7.4	7.2	-1.8	5.8	0.6	2.2	-1.0	-3.5	4.1	0.9	0.0	0.2	1.3
การนำเข้าสินค้าและบริการ	11.3	1.3	1.4	2.1	-0.8	3.9	3.1	-10.2	3.9	0.7	-3.8	3.7	5.0
<b>ด้านการผลิต</b>													
ภาคเกษตร	-1.3	2.8	3.5	-2.9	0.2	2.5	-1.3	2.3	2.4	-1.9	-1.2	0.3	-0.9
ภาคนอกเกษตร	0.3	0.1	-1.5	2.9	0.2	0.8	1.0	-0.9	1.3	0.5	0.6	-0.4	1.3
หมวดอุตสาหกรรม	2.0	1.1	-6.3	6.6	-0.4	-0.8	-0.2	-2.2	0.2	0.0	-1.1	-0.4	0.2
หมวดบริการ	-0.2	-0.3	0.6	1.3	0.7	1.8	0.9	0.6	1.7	0.8	0.8	0.7	1.2
<b>ผลิตภัณฑ์มวลรวมในประเทศ (GDP)</b>	<b>0.2</b>	<b>0.4</b>	<b>-1.1</b>	<b>2.4</b>	<b>0.2</b>	<b>1.0</b>	<b>0.8</b>	<b>-0.7</b>	<b>1.4</b>	<b>0.3</b>	<b>0.5</b>	<b>-0.4</b>	<b>1.1</b>

ตารางที่ 5 การส่งออก การนำเข้า และดุลบัญชีเดินสะพัด ณ ราคาประจำปี

หน่วย: ล้านบาท

			2565p				2566p1				2567p1
	2565p	2566p1	Q1	Q2	Q3	Q4	Q1	Q2	Q3	Q4r	Q1
มูลค่าการส่งออกสินค้าและบริการ	11,358,775	11,729,561	2,695,587	2,855,693	2,976,886	2,830,609	2,884,329	2,907,722	2,966,073	2,971,437	3,116,523
อัตราเพิ่ม (ร้อยละ)	19.8	3.3	26.5	23.2	22.8	8.5	7.0	1.8	-0.4	5.0	8.1
มูลค่าการนำเข้าสินค้าและบริการ	11,729,027	11,414,289	2,668,659	3,021,080	3,232,650	2,806,638	2,775,156	2,881,382	2,838,340	2,919,411	3,035,323
อัตราเพิ่ม (ร้อยละ)	23.7	-2.7	25.1	32.4	31.5	7.4	4.0	-4.6	-12.2	4.0	9.4
ดุลการค้าและบริการ	-370,252	315,272	26,928	-165,387	-255,764	23,971	109,173	26,340	127,733	52,026	81,200
สัดส่วนต่อ GDP (ร้อยละ)	-2.1	1.8	0.6	-3.9	-5.9	0.5	2.4	0.6	2.9	1.1	1.8
รายได้ปฐมภูมิสุทธิ	-499,795	-404,734	-154,298	-151,239	-101,982	-92,276	-77,035	-144,324	-114,098	-69,276	-67,027
รายได้ทุติยภูมิสุทธิ	318,737	342,553	58,977	71,396	93,761	94,603	90,560	83,088	80,466	88,439	88,498
ดุลบัญชีเดินสะพัด	-551,309	253,093	-68,393	-245,230	-263,984	26,298	122,697	-34,895	94,101	71,189	102,670
สัดส่วนต่อ GDP (ร้อยละ)	-3.2	1.4	-1.6	-5.8	-6.1	0.6	2.7	-0.8	2.1	1.5	2.2

ตารางที่ 6 อัตราการขยายตัวของดัชนีราคาผลิตภัณฑ์มวลรวมในประเทศ ดัชนีราคาผู้บริโภค และดัชนีราคาผู้ผลิต (YoY)

หน่วย : ร้อยละ

	2565p	2566p1	2565p				2566p1				2567p1
			Q1	Q2	Q3	Q4	Q1	Q2	Q3	Q4r	
ดัชนีราคาผลิตภัณฑ์มวลรวมในประเทศ	4.8	1.2	4.0	5.0	5.8	4.2	2.7	1.1	0.9	0.4	0.6
ดัชนีราคาผู้บริโภค	6.1	1.2	4.7	6.5	7.3	5.8	3.9	1.1	0.5	-0.5	-0.8
ดัชนีราคาผู้ผลิต	10.4	-2.4	9.8	13.3	11.1	7.3	0.7	-5.0	-3.3	-1.8	1.2

ตารางที่ 7 องค์ประกอบของอัตราการขยายตัวที่แท้จริงของผลิตภัณฑ์มวลรวมภายในประเทศ (YOY)

หน่วย: ร้อยละ

	2565p	2566p1	2565p				2566p1				2567p1
			Q1	Q2	Q3	Q4	Q1	Q2	Q3	Q4r	
การบริโภคอุปโภคขั้นสุดท้ายของเอกชน	3.2	3.9	1.3	3.6	5.0	3.2	3.0	4.1	4.6	3.9	3.6
การอุปโภคขั้นสุดท้ายของรัฐบาล	0.0	-0.8	1.2	0.5	-0.3	-1.3	-1.0	-0.8	-1.0	-0.5	-0.3
การสะสมทุนถาวรเบื้องต้น	0.5	0.3	0.2	-0.2	1.3	0.9	0.7	0.1	0.4	-0.1	-1.0
ส่วนเปลี่ยนแปลงสินค้าคงเหลือ											
การส่งออกสินค้าและบริการ	3.6	1.4	6.4	4.8	4.8	-1.3	1.1	0.8	1.0	2.6	1.6
- สินค้า	0.6	-1.6	4.6	2.4	1.2	-5.6	-3.2	-2.9	-1.6	1.2	-1.1
- บริการ	3.0	3.0	1.9	2.3	3.6	4.3	4.3	3.8	2.6	1.4	2.6
การนำเข้าสินค้าและบริการ	2.1	-1.5	1.9	4.5	5.9	-3.2	-0.5	-1.4	-6.1	1.6	3.3
- สินค้า	0.6	-2.1	1.0	2.9	3.7	-4.8	-2.2	-2.2	-5.4	1.3	2.1
- บริการ	1.6	0.5	0.9	1.6	2.2	1.6	1.7	0.8	-0.7	0.3	1.2
ผลิตภัณฑ์มวลรวมในประเทศ (GDP)	2.5	1.9	1.9	2.4	4.4	1.3	2.6	1.8	1.4	1.7	1.5

ตารางที่ 8 องค์ประกอบของอัตราการขยายตัวที่แท้จริงของผลิตภัณฑ์มวลรวมภายในประเทศ ด้านการผลิต (YOY)

หน่วย: ร้อยละ

	2565p						2566p1				2567p1
	2565p	2566p1	2565p				2566p1				2567p1
			Q1	Q2	Q3	Q4	Q1	Q2	Q3	Q4r	
<b>ภาคเกษตร</b>	<b>0.2</b>	<b>0.2</b>	<b>0.3</b>	<b>0.3</b>	<b>-0.1</b>	<b>0.4</b>	<b>0.5</b>	<b>0.1</b>	<b>0.1</b>	<b>-0.1</b>	<b>-0.3</b>
เกษตรกรรม การป่าไม้ และการประมง	0.2	0.2	0.3	0.3	-0.1	0.4	0.5	0.1	0.1	-0.1	-0.3
<b>ภาคนอกเกษตร</b>	<b>2.2</b>	<b>1.7</b>	<b>1.7</b>	<b>2.1</b>	<b>4.5</b>	<b>0.9</b>	<b>2.1</b>	<b>1.6</b>	<b>1.4</b>	<b>1.8</b>	<b>1.8</b>
<b>หมวดอุตสาหกรรม</b>	<b>0.0</b>	<b>-0.8</b>	<b>0.3</b>	<b>-0.4</b>	<b>1.6</b>	<b>-1.3</b>	<b>-0.9</b>	<b>-0.7</b>	<b>-1.0</b>	<b>-0.5</b>	<b>-0.4</b>
การทำเหมืองแร่ และเหมืองหิน	-0.3	-0.0	-0.3	-0.4	-0.2	-0.1	-0.1	-0.0	0.0	0.0	0.1
การผลิตสินค้าอุตสาหกรรม	0.2	-0.9	0.5	-0.1	1.7	-1.2	-0.7	-1.0	-1.2	-0.6	-0.8
ไฟฟ้า ก๊าซ ไอน้ำและระบบปรับอากาศ	0.1	0.1	0.1	0.1	0.1	0.0	-0.1	0.2	0.2	0.1	0.3
การจัดการน้ำ การจัดการน้ำเสียและของเสีย	0.0	0.0	0.0	0.0	0.0	0.0	0.0	0.0	0.0	0.0	0.0
<b>หมวดบริการ</b>	<b>2.2</b>	<b>2.5</b>	<b>1.4</b>	<b>2.5</b>	<b>2.9</b>	<b>2.2</b>	<b>3.0</b>	<b>2.3</b>	<b>2.4</b>	<b>2.3</b>	<b>2.2</b>
การก่อสร้าง	-0.1	-0.0	-0.1	-0.1	-0.1	0.1	0.1	0.0	0.0	-0.2	-0.4
การขายส่งและการขายปลีก การซ่อมยานยนต์ฯ	0.6	0.6	0.5	0.6	0.7	0.6	0.5	0.6	0.5	0.8	0.7
การขนส่งและสถานที่เก็บสินค้า	0.4	0.4	0.2	0.2	0.5	0.5	0.6	0.3	0.3	0.3	0.5
ที่พักแรมและบริการด้านอาหาร	1.1	0.8	0.8	1.3	1.4	0.9	1.3	0.7	0.6	0.5	0.6
ข้อมูลข่าวสารและการสื่อสาร	0.1	0.1	0.2	0.2	0.1	0.1	0.1	0.1	0.1	0.1	0.2
กิจกรรมทางการเงินและการประกันภัย	-0.2	0.3	-0.2	-0.1	-0.3	-0.2	0.1	0.2	0.4	0.3	0.2
กิจกรรมเกี่ยวกับอสังหาริมทรัพย์	0.1	0.0	0.0	0.1	0.1	0.1	0.1	0.1	0.0	0.0	0.0
กิจกรรมวิชาชีพ วิทยาศาสตร์และกิจกรรมทางวิชาการ	0.0	0.1	0.0	0.0	0.0	0.0	0.0	0.1	0.1	0.1	0.0
กิจกรรมการบริหารและการสนับสนุน	0.0	0.1	0.0	0.0	0.1	0.1	0.1	0.1	0.1	0.0	0.0
การบริหารราชการ การป้องกันประเทศฯ	-0.1	0.1	-0.2	0.0	0.0	-0.1	0.1	0.0	0.0	0.1	0.1
การศึกษา	0.1	0.1	0.0	0.1	0.2	-0.0	0.1	0.1	0.0	0.1	0.1
กิจกรรมด้านสุขภาพและงานสังคมสงเคราะห์	0.1	0.1	0.1	0.2	0.1	0.1	0.2	0.1	0.1	0.1	0.1
ศิลปะ ความบันเทิงและนันทนาการ	0.0	0.0	-0.0	-0.0	0.0	0.0	0.0	0.0	0.0	0.0	0.0
กิจกรรมการบริการด้านอื่น ๆ	0.0	0.0	0.0	0.0	0.0	0.0	0.0	0.0	0.0	0.0	0.0
กิจกรรมการจ้างงานในครัวเรือน	-0.0	0.0	0.0	-0.0	0.0	0.0	-0.0	0.0	-0.0	-0.0	0.0
<b>ผลิตภัณฑ์มวลรวมในประเทศ</b>	<b>2.5</b>	<b>1.9</b>	<b>1.9</b>	<b>2.4</b>	<b>4.4</b>	<b>1.3</b>	<b>2.6</b>	<b>1.8</b>	<b>1.4</b>	<b>1.7</b>	<b>1.5</b>

## นโยบายการปรับปรุงข้อมูลย้อนหลัง

การปรับปรุงข้อมูลการจัดทำสถิติผลิตภัณฑ์มวลรวมในประเทศรายไตรมาสย้อนหลัง ประกอบด้วย 2 ลักษณะ คือ

**1. การปรับปรุงครั้งแรก** เป็นการปรับปรุงไตรมาสย้อนหลังจากไตรมาสอ้างอิงหนึ่งไตรมาส เพื่อให้มีความถูกต้องยิ่งขึ้น อันเนื่องมาจากการปรับปรุงตามแหล่งข้อมูลล่าสุด โดยในตารางจะแสดงตัวอักษร “r” หมายถึง revised หรือปรับปรุง กำกับไว้ที่ไตรมาสที่การปรับปรุงค่า

**2. การปรับปรุงครั้งที่สอง** เป็นการปรับปรุงเพื่อให้ค่าผลรวมรายไตรมาสทั้งสี่ไตรมาสมีค่าเท่ากับรายปี โดยจะดำเนินการปรับปรุงครั้งที่สองเมื่อการจัดทำสถิติรายปีแล้วเสร็จ และจะมีการปรับปรุงย้อนหลังสองปีตามสถิติรายปี การปรับปรุงครั้งที่สองมิได้มีการปรับแก้ข้อมูลเครื่องชี้ใหม่เป็นเพียงการใช้เทคนิคทางคณิตศาสตร์ คือ Denton Least Square Technique โดยในทางปฏิบัติได้ใช้โปรแกรมประมวลผลสำเร็จรูปที่เรียกว่า “The Canadian Bench Program and Extrapolation (Bench Program)” โดยในตารางจะแสดงตัวอักษร “r” ซึ่งหมายถึง revised หรือปรับปรุง กำกับไว้ที่ปีที่มีการปรับปรุงค่า ซึ่งหมายถึงค่าในแต่ละไตรมาสในปีที่มี “r” กำกับไว้ ได้มีการปรับปรุงค่าตามสถิติรายปี

### การแสดงอักษรกำกับ

การแสดงอักษรกำกับสดมภ์ในตารางของเอกสารฉบับนี้ มี 3 ลักษณะ คือ r, p และ p1 โดย r มีสองชนิด ตามที่ได้กล่าวไว้ในหัวข้อนโยบายการปรับปรุงย้อนหลัง p คือ ค่ารายไตรมาสในปีที่มีค่ารายปีเป็นค่าตัวรวมเบื้องต้น ส่วน p1 หมายถึง ค่ารายไตรมาสในเบื้องต้นที่ยังไม่มีค่ารายปี

## การจัดทำและเผยแพร่สถิติผลิตภัณฑ์มวลรวมในประเทศรายไตรมาส (QGDP) ตามมาตรฐาน SDDS

สำนักงานสภาพัฒนาการเศรษฐกิจและสังคมแห่งชาติ มีหน้าที่ในการจัดทำและเผยแพร่สถิติผลิตภัณฑ์มวลรวมในประเทศทั้งรายปีและรายไตรมาส โดยได้ดำเนินการจัดทำและประมวลผลตามมาตรฐานและกรอบแนวคิดของระบบบัญชีประชาชาติสากล (System of National Accounts) โดยใช้ข้อมูลพื้นฐานจากแหล่งข้อมูลต่าง ๆ ที่เกี่ยวข้อง ทั้งนี้ รายละเอียดกรอบแนวคิดวิธีการคำนวณ ตลอดจนแหล่งข้อมูล ได้แสดงและเผยแพร่ไว้ในเอกสาร **“แนวทางการจัดทำสถิติผลิตภัณฑ์มวลรวมในประเทศรายไตรมาส”** แล้ว

โดยเฉพาะ QGDP ได้ดำเนินการจัดทำและเผยแพร่ตามมาตรฐาน SDDS (Special Data Dissemination Standard) ของกองทุนการเงินระหว่างประเทศ (IMF) ซึ่งกำหนดให้เผยแพร่สถิติไตรมาสอ้างอิงภายในสามเดือนหลังสิ้นสุดไตรมาส แต่ปัจจุบันสำนักงานฯ ได้พัฒนาการเผยแพร่ให้เร็วขึ้น เพื่อสนองตอบต่อความต้องการของผู้ใช้ โดยกำหนดเผยแพร่ในวันจันทร์ที่สามของเดือนที่สองหลังจากไตรมาสอ้างอิง (8 สัปดาห์) ผ่านวิธีการเผยแพร่ 3 ช่องทาง คือ (1) การแถลงข่าว (2) เอกสาร และ (3) website คือ [www.nesdc.go.th](http://www.nesdc.go.th) การเผยแพร่ทั้งสามช่องทางนี้จะมีขึ้นพร้อมกันในเวลา 9:30 น ของวันดังกล่าว และเชื่อมโยงไปยัง website ของ IMF ที่ <http://dsbb.imf.org/Pages/SDDS/CtyCtgList.aspx?ctycode=THA>

นอกจากนั้น ได้นำเสนอตารางการเผยแพร่ข้อมูลล่วงหน้าประมาณ 1 ปี ไว้ที่ปกหลังของเอกสารฉบับนี้ด้วย

การนำข้อความหรือข้อมูลในรายงานนี้ไปใช้เผยแพร่ต่อ  
โปรดอ้างอิงรายงานและแหล่งข้อมูลด้วย

## FORTHCOMING RELEASES

JUNE 2024	JULY 2024	AUGUST 2024	SEPTEMBER 2024
		19 GDP : Q2/2024 (press release, publication, internet) (9:30 a.m. local time)  30 Capital Stock of Thailand (CVM) 2023 (statistic tables on internet)	
OCTOBER 2024	NOVEMBER 2024	DECEMBER 2024	JANUARY 2025
31 Capital Stock of Thailand (CVM) 2023 (publication)	18 GDP : Q3/2024 (press release, publication, internet) (9:30 a.m. local time)  29 National Income of Thailand 2023 (statistic tables on internet)	30 National Income of Thailand 2023 (Full tables on internet)	
FEBRUARY 2025	MARCH 2025	APRIL 2025	MAY 2025
17 GDP : Q4/2024 (press release, publication, internet) (9:30 a.m. local time)  28 Flow of Fund Accounts of Thailand 2023 (statistic tables on internet)	31 Gross Regional and Provincial Products 2023 (statistic tables on internet)	30 Flow of Fund Accounts of Thailand 2023 (publication on internet )	19 GDP : Q1/2025 (press release, publication, internet) (9:30 a.m. local time)  30 Gross Regional and Provincial Products 2023 (publication)

### วัน เวลา และสถานที่ออกรายงาน >>

วันจันทร์ที่ 20 พฤษภาคม 2567 เวลา 9:30 น.  
 สำนักงานสภาพัฒนาการเศรษฐกิจและสังคมแห่งชาติ  
 962 ถนนกรุงเกษม เขตป้อมปราบฯ กทม. 10100

### Embargo and venue >>

9:30 a.m. Monday, May 20, 2024  
 Office of the National Economic and Social Development  
 Council, 962 Krung Kasem Rd., Pomprab, Bangkok 10100

### กำหนดการออกรายงาน

ผลิตภัณฑ์มวลรวมในประเทศ ไตรมาสที่ 2/2567

### Forthcoming issues;

The 2<sup>nd</sup> quarter 2024 GDP

วันจันทร์ที่ 19 สิงหาคม 2567 เวลา 9:30 น.

9:30 a.m. Monday, August 19, 2024

### ผู้ประสานงาน / Contact persons

หากต้องการทราบรายละเอียดเพิ่มเติม กรุณาสอบถามได้ที่ e-mails ด้านล่าง หรือ โทร. 0-2280-4085

For further information, please contact us via e-mails or call 0-2280-4085 with following extension numbers:

Tables	Coordinators	E-mail address	Extension numbers
Table 1 - 4, 6 - 8	Mattanee Phumklai	Mattanee@nesdc.go.th	6523
Table 5	Santi Srisomboon	Santi@nesdc.go.th	6526

